

SHOQERIA "KLERAJDI" SHPK

PERMBLEDHJE JO TEKNIKE E PROJEKTIT



Zona minerare Nr.321/1
Objekti i Gelqerorit Pllakor "Mbreshtan" Berat

PERMBAJTIA

A) NJË PËRSHKRIM TË SHKURTËR TË MBULESËS BIMORE TË SIPËRFAQES KU PROPOZOHET TË ZBATOHET PROJEKTI, TË SHOQËRUAR DHE ME IMAZHE TË MARRA JO MË VONË SE 6 MUAJ NGA DATA E APLIKIMIT;	3
B) INFORMACION PËR PRANINË E BURIMEVE UJORE NË SIPËRFAQEN E KËRKUAR NGA PROJEKTI DHE NË AFËRSI TË SAJ;	4
C) NJË IDENTIFIKIM TË NDIKIMEVE TË MUNDSHME NEGATIVE NË MJEDIS TË PROJEKTIT, PËRFSHIRË NDIKIMET NË BIODIVERSITET, UJË, TOKË, AJËR;	4
Ç) NJË PËRSHKRIM TË SHKURTËR PËR SHKARKIMET E MUNDSHME NË MJEDIS, TË TILLA SI: UJËRA TË NDOTURA, GAZE DHE PLUHUR, ZHURMË, SI DHE PRODHIMIN E MBETJEVE.....	6
D) INFORMACION PËR KOHËZGJATJEN E MUNDSHME TË NDIKIMEVE NEGATIVE TË IDENTIFIKUARA.....	7
DH) TË DHËNA PËR SHTRIRJEN E MUNDSHME HAPËSINORE TË NDIKIMIT NEGATIV NË MJEDIS, QË NËNKUPTON DISTANCËN FIZIKE NGA VENDNDODHJA E PROJEKTIT DHE VLERAT E NDIKUARA QË PËRFSHIHEN NË TË.	7
E) MUNDËSINË E REHABILITIMIT TË MJEDISIT TË NDIKUAR DHE MUNDËSINË E KTHIMIT TË SIPËRFAQES SË MJEDISIT TË NDIKUAR NË GJENDJEN E MËPARSHME, PËRFSHIRË EDHE TOKËN BUJQËSORE, SI DHE KOSTOT FINANCIARE TË PËRAFËRTA PËR REHABILITIMIN;.....	7
Ë) MASAT E MUNDSHME PËR SHMANGIEN DHE ZBUTJEN E NDIKIMEVE NEGATIVE NË MJEDIS.	9
F) NDIKIMET E MUNDSHME NË MJEDISIN NDËRKUFITAR (NËSE PROJEKTI KA NATYRË TË TILLË).....	12

A) NJË PËRSHKRIM TË SHKURTËR TË MBULESËS BIMORE TË SIPËRFAQES KU PROPOZOHET TË ZBATOHET PROJEKTI, TË SHOQËRUAR DHE ME IMAZHE TË MARRA JO MË VONË SE 6 MUAJ NGA DATA E APLIKIMIT;

Zona e Shpiragut është e njohur për karrierat sipërfaqësore të gurit dhe së fundmi edhe për përpunimin e graniteve dhe gëlqeres. Zona ndryshe njihet edhe si “karriera” e Shqipërisë për shkak të numrit të madh të kompanive private që zhvillojnë këtë lloj aktiviteti në këtë zonë, veçanërisht në Mbreshtan, Konisbaltë dhe Pashalli. Aktivitetet minerare të guroveve ofrojnë mundësi punësimi për komunitetin por dhe ndotje me pluhur, trafik të rënduar, çlirime zhurmash dhe ndikime negative në pejsazhin e zonës.

Vendi ku kerkohet leja e shfrytëzimit është i zhveshur nga bimesia pasi gëlqerori del direkt në sipërfaqe dhe sipërfaqja e mbulesës në pjesën më të madhe pothuajë mungon fare ose në pak raste është e mbuluar me një trashësi të vogël dheri ku trashësia nuk i kalon të 15-20cm trashësi dhe kjo ka kushtëzuar mos praninë e bimesisë.

Brenda zonës së propozuar për shfrytëzim aktualisht punojnë persona të paautorizuar për shfrytëzimin e gëlqerorit pllakor.

Në jug të zonës së propozuar për shfrytëzim janë gjetur një mozaik i tokave bujqësore të mbjella me ullishte, vreshta, kultura vjetore dhe shumëvjeçare) ndërsa në veri të zonës së propozuar ka pisha mesdhetare me pisha endemike Mesogjene, shkurre termo-mesdhetare të degraduara dhe të mbizotëruara nga *Phlomis fruticosa*, pyje ilirike dushku dhe shkozë, rrjedhat, kanalet, kanalet e kullimit etj.

Në sipërfaqen e kerkuar për shfrytëzim nuk ka zonë të mbrojtura dhe monumente natyrore.





B) INFORMACION PËR PRANINË E BURIMEVE UJORE NË SIPËRFAQEN E KËRKUAR NGA PROJEKTI DHE NË AFËRSI TË SAJ;

Brenda kontureve te zones minerare Nr. 321/1 s'ka burime uji dhe nuk parashikohet shfaqja e tyre gjate kryerjes se punimeve te shfrytezimit. Afer zones ka nga disa proska, te cilat nuk kane uje gjate veres.

Ne fshatin Mhreshatan ndodhet nje Rezervuar Uji mbledhes e cila ndodhet 3.2 km large ne vije ajrore. Të dhënat për cilësinë e ujërave të rezervuarit të Mbreshtanit janë të gjitha brenda vlerave të rekomanduara shqiptare. Megjithatë ka shenja të eutrofikimit.

C) NJË IDENTIFIKIM TË NDIKIMEVE TË MUNDSHME NEGATIVE NË MJEDIS TË PROJEKTTIT, PËRFSHIRË NDIKIMET NË BIODIVERSITET, UJË, TOKË, AJËR;

Zona e kerkuar per shfrytezim nuk përfaqëson zone me rëndësi të veçantë dhe për këtë arsye nuk është parashikuar sipas Strategjisë për “Ruajtjen e Biodiversitetit dhe Planit të Veprimit si Zonë e Mundëshme” për tu shpallur “Peizazh i mbrojtur”. Ajo eshte shpallur si zone minerare per

shfrytezim. Sic thame edhe me siper mali i shpiragut prej kohesh te lashata njihet si Karriera e Shqiperise.

Nga veshtrimi i projektit te propozuar dhe pervoja shume vjecare te ketyre projekteve ne kete zone po japim nje identifikim te mundshem :

1- Shqetesim i faunes ne zone

Siperfaqja ku do te kryhen punimet per hapjen e rruges dhe punimet e shfrytezimit eshte e varfer ne bimesi dhe rrjedhimisht proceset ekologjike jane minimale dhe te kufizuara. Fakti qe ne zone ka zhvillohen shume aktivitete te ngjashme, na jep te drejte te themi se nuk do te kemi ndonje shtim apo demtim habitati e ekosistemesh te virgjera. Disa procese qe lidhen me shume me shqetesimet dhe cilesine e mjedisit, do te ushtrojne ndikimet e tyre ne boten e gjalle sidomos do te mbajne larg zones disa lloje shtazore

2- Ndikime ne pejsazh dhe topografine e terrenit ku ndodhet objekti

Nder ndikimet me evidente do te jene ndryshime te pjerresise se terrenit dhe ato vizuale te pejsazhit. Gjithashtu ndikime do te kete edhe ne zhvillimin e proceseve te tokeformimit etj. ne siperfaqen e prekur.

3- Identifikimi i ndikimeve te mundshme negative ne ajer

a- Shkarkim i sasise minimale te gazeve nga automjetet

Sasia e gazeve NO₂ dhe SO₂ qe do te shkarkohet eshte standard i teknologjise se automjeteve qe do te perdoren gjate punimeve te parashikuara

b- Emetim zhurmash nga automjetet e transportit dhe mjetet e punes.

Objekti eshte i distancuar nga qendrat e banuara, keshtu qe rritja e nivelit te zhurmave nuk do te krijojte probleme per banoret, vetem per faunen. Gjithsesi operacionet e punes do te jene te limituara ne kohe.

c-Sasi pluhuri si pasoje e qarkullimit te kamioneve jashte objektit dhe transportit te mineralit.

Ky fenomen do te jete me i dukshem gjate stines se thate, ne sasi te limituara per shkak te volumit te punimeve dhe do te shqetesojte kryesisht faunen ne zone, pasi qendrat e banuara jane larg dhe bimesia e rralle

Ndotja ne toke. Persa i perket ndotjes se tokes ajo ne kete karriere mund te jete aksidentale nga derdhja e karburanteve qe perdorin makinat dhe mjetet e germimit. Ne karriere mjetet qe do te perdoren duhen te kontrollohen here pas here per rrjedhje te karburantetit dhe vajrave dhe te eliminohen ato. Toka e germuar si sterile do te grumbullohet ne sheshin e depozitimit te sterileve te caktuar ne harten e hapjes se karrieres me siperfaqe. Ne kete shesh duhet mbrojtur me kanale

periferik te cilet bejne mbrojtjen nga erozionit te materjalit te germuar. Germimi i tokes nuk do te ndote ambientin sepse nuk clirohet asnje lloj gazi.

Ndotja ne ujra. Ne vendburim nuk parashikojme te dalin ujra. Kurse ne siperfaqe ku do te zhvillohet aktiviteti mund te kete ndotje te derdhjeve pa dashje te vajrave dhe karburantet e automjeteve.

Ç) NJË PËRSHKRIM TË SHKURTËR PËR SHKARKIMET E MUNDSHME NË MJEDIS, TË TILLA SI: UJËRA TË NDOTURA, GAZE DHE PLUHUR, ZHURMË, SI DHE PRODHIMIN E MBETJEVE.

Çdo aktivitet qe zhvillohet ne mjedis shoqerohet me pasoja dhe ndikime ne mjedis qe jane pjese e atij kompromisi qe shoqeria jone ka zgjedhur per t'u zhvilluar. Megjithate e rendesishme eshte qe te kuptohet natyra e ketyre proceseve, forma e shfaqjes se tyre dhe me analitikesht ndikimet e çdo operacioni te kryer, sidomos mbi burimet natyrore te parinovueshme.

Industria minerare eshte shume e rendesishme ne ekonominë e nje vendi, por ajo shoqerohet edhe me ndikime mjedisore negative te cilat ne disa raste mund te jene te pashmangshme. Shume prej ndikimeve negative mjedisore mund te minimizohen permes nje planifikimi te kujdesshem mjedisor dhe aplikimit te teknikave dhe teknologjise se parandalimit te ndotjeve.

Ujrat e ndotur.

Ne vendburim nuk parashikojme te dalin ujra. Kurse ne siperfaqe ku do te zhvillohet aktiviteti mund te kete ndotje te derdhjeve pa dashje te vajrave dhe karburantet e automjeteve. Perdorimi i ujit ne kete objekt do te jete vete gjate muajeve te veres per lagien e territorit dhe minimizimin e sasive te pluhurit ne atmosfere

Gazet

Referuar natyres se procesit nuk kemi sasi gazesh te shkarkuar ne atmosfere, Gazet prej mjeteve te punes jane ne intervale kohore te shkurtra , brenda normave te lejuara pa ndonje ndikim negativ ne mjedisin perreth. Këto lloj mjetesh emetojnë sasira gazesh të cilat janë rezultat i punës së motorrave me djegie të brendëshme, brënda normave të lejuara. Këto mjete para se të vihen në punë janë objekt i kontroleve teknike vecanerisht për emetimet e gazta.

Pluhuri

Operacionet e punes mund të gjenerojnë një sasi të konsiderueshme pluhuri çdo ditë, si rezultat i proceseve të prerjes te bllokut dhe automjeteve që udhëtojnë rreth zones. Në varësi të përbërjes së gurit, mund të gjendet në grimcat e ajrit, duke buruar nga vetë guri. Për të lehtësuar ekspozimin ndaj grimcave të ajrit,, rekomandohet përdorimi i procesit të lagësht për të zvogëluar pluhurin e ajrit Në varësi të klimës, lagështimi i rrugës etj duhet te behet Lagie e rrugëve të aksesit dhe ambienteve të punës me një bot uji që duhet të jetë gjithmonë prezent në kantier.

Zhumra

Zhurmat e mundeshme nga teknologjia e perdorur.Burimet e zhurmave jane ne siperfaqe. Cdo burim perhap vale zhurme. Fusha akustike qe rezulton varet nga karakteristikat e absorbimit dhe reflektimeve te te gjitha pengesave ekzistuese, ndermjet burimit dhe receptorit. Energjia zvoglohet per gjate rruges si rezultat i absorbimit te siperfaqeve, divergjences gjeometrike dhe absorbimit atmosferik.

Paisjet e makinerit qe do perdoren ne kete aktivitet do plotesojne direktiven 2000/1/14/CE te Parlamentit Evropian dhe e KE 8 maj 2000, do jene te standartit te aplikueshem ne BE per zhurmat.

Prodhimi i mbetjeve

Shfrytezimi i ketije objekti nuk gjeneron mbetje te rrezikeshme. Mbetjet strile qe gjenerohen nga shfrytezimi, jane pjesa vegetale e kores se tokes ne nje trashesi mesatare 0.3m-0.5m dhe jane te pademeshme ne ambientin pererreth. Mbetje sterile qe dalin nga procesi I shfrytezimit te mineralit

D) INFORMACION PËR KOHËZGJATJEN E MUNDSHME TË NDIKIMEVE NEGATIVE TË IDENTIFIKUARA.

Ndikimet negative të identifikuara me lart do te jene gjate gjithe kohes se zhvillimit te ketij aktiviteti. Ato mund te jene me te dukshme gjate stines se veres pasi edhe mundesia e shkarkimeve ne kete periudhe eshte me e madhe. Megjithate duhet theksuar se proceset e punes jane ne nje kohezgjatje jo te madhe dhe shkarkuimet ne mjedis jane minimale.

DH) TË DHËNA PËR SHTRIRJEN E MUNDSHME HAPËSINORE TË NDIKIMIT NEGATIV NË MJEDIS, QË NËNKUPTON DISTANCËN FIZIKE NGA VENDNDODHJA E PROJEKTIT DHE VLERAT E NDIKUARA QË PËRFSHIHEN NË TË.

Siperfaqja ku do te kryhen punimet per hapjen e rruges dhe punimet e shfrytezimit eshte e varfer ne bimesi dhe rrjedhimisht proceset ekologjike jane minimale dhe te kufizuara. Disa procese qe lidhen me shume me shqetesimet dhe cilesine e mjedisit, do te ushtrojne ndikimet e tyre ne boten e gjalle sidomos do te mbajne larg zones disa lloje shtazore. Objekti eshte i distancuar nga qendrat e banuara, keshtu qe rritja e nivelit te zhurmave nuk do te krijojte probleme per banoret, vetem per faunen. Gjithsesi operacionet e punes do te jene te limituara ne kohe.

Sasia e gazeve NO₂ dhe SO₂ qe do te shkarkohet eshte standard i teknologjise se automjeteve qe do te perdoren gjate punimeve te parashikuara do te jete e limituar ne kohe dhe nuk do te kete ndikime ne banoret e Kalimashit, qe eshte edhe qendra me afert e banuar ne nje largesi prej rreth 3-km nga objekti.

E) MUNDËSINË E REHABILITIMIT TË MJEDISIT TË NDIKUAR DHE MUNDËSINË E KTHIMIT TË SIPËRFAQES SË MJEDISIT TË NDIKUAR NË GJENDJEN E MËPARSHME, PËRFSHIRË EDHE TOKËN BUJQËSORE, SI DHE KOSTOT FINANCIARE TË PËRAFËRTA PËR REHABILITIMIN;

Rehabilitimit të sipërfaqes pas gjate dhe pas mbarimit të funksionimit të projektit

Shoqeria ka hartuar nje plan rehabilitimi progresiv të karrierës që me perfundimine punimeve te hapjes se objektit

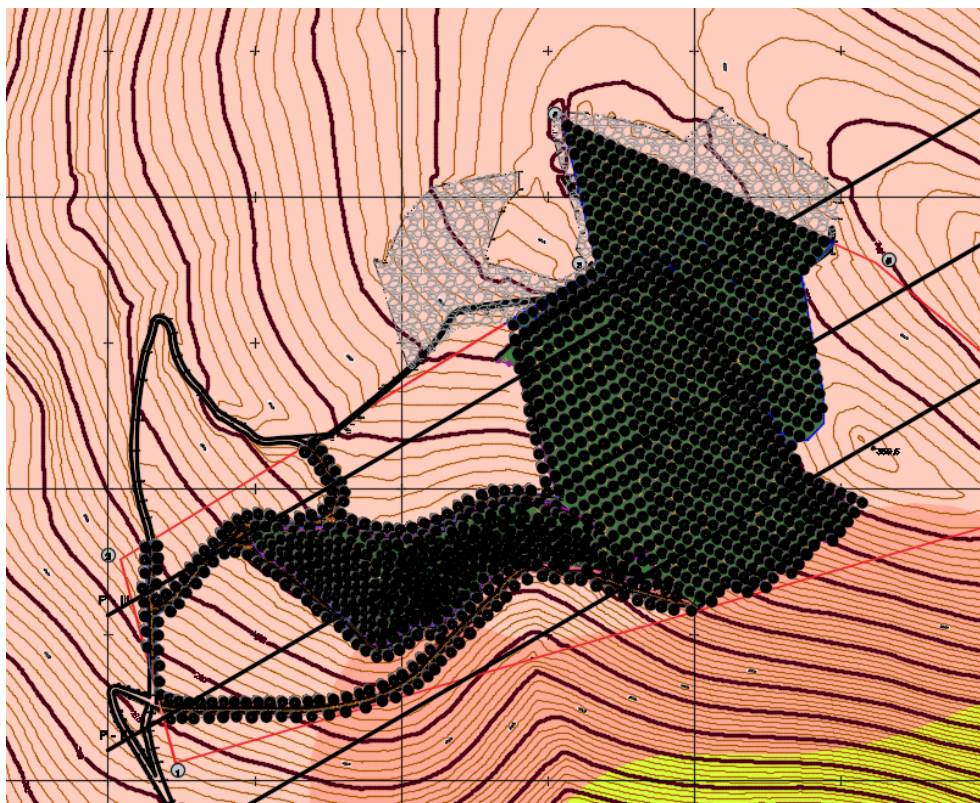
Ne planin e rehabilitimit te shoqerise eshte parashikuar edhe rehabilitimi i siperfaqeve te prekura nga persona te pautorizuar qe kane demtuar siperfaqen brenda zone te lejuar per shfrytezim.

Per rehabilitimin e tokes, do te shfrytezohen mbetjet e imeta nga materiali i nxjerre dhe do te plotesohet me 30 cm dhe' (toke) te pasur me pleh. Gjate zbulimit do te perfitohen dhe Shtresa vegjetale e tokës të cilat do te veçohen nga masa tjetër e materialit të gërmuar dhe do të hidhet sa më pranë vendit ku do të fillojë rehabilitimi për të shmangur transportet e dyfishta brenda kantierit.

Nese do te nevojitet stabilizimi i ketij dheu nje pjese te faqes se pjerret do te behet me trungje te ngulura ne toke me thellesi mbi 30 cm, dhe mulcirimi do te jete i thate dhe me kashte, gjrthe te bimeve te zones dhe dege. Mulcirimi do te sherbeje, si per uljen e humbjeve te farnave nga largimi prej aktivitetit eolik, ashtu dhe per uljen e aktivitetit erodikpersakohe vegjetacioni eshte i pazhvilluar mire.

Mbjelljet do te kene renditjen me largesi fidanesh çdo 8 metra, gje qe do ti jape nje kurore dendesi mjaft te mire teritorit pas shfrytezimit, dhe lejon dritesimin per veterritjen dhe zhvillimin e bimeve natyrore.

Kombinimi i punimeve te shfrytezimit te gurores me ato te zbutjes se impakteve mjedisore si dhe punimet rehabilituese, do te kete si pasoje edhe rritjen e numrit te te punesuarve. Relievi i zones per te lejuar per shfrytezim eshte kodrinore dhe projekti për shfrytëzimin e saj fillon nga niveli më i lartë, me gjerësi dhe pjerrësi skarpate, sipas kushteve teknike te percaktuar Kjo garanton rehabilitimin e shkallës së sipërme të shfrytëzimit sapo të mbarojë.shfrytëzimi i kësaj shkalle Duke zbritur nga lart-poshtë do te bëhet edhe rehabilitimi me shkallë.



Duke konsideruar sipërfaqet e shesheve që zene punimet e projektuara, në tabelen e mëposhteme jepen shpenzimet e rehabilitimit:

Preventivi I rehabilitim per 1 ha per zonen e shfrytezuar								
Nr.	Operacioni	Siperfaqja	Normativa ha/ha	Sip. Operac. ha	Normativa m3/ha oper.	Volumi I punes m3	Çmimi lek/ha	Vlera
I	Plani I mbylljes se karieres							
a	Krehje sistemim I faqeve anesore	1	0,5	0,5	200	100	30	3000
II	Plani I menaxhimit te mbetjeve							
a	Sistemim I mbetjeve te zbulimit	1	0,6	0,6	1200	1200	20	24000
b	Sistemim I mbetjeve teknologjike	1	0,25	0,25	1000	1000	20	20000
III	Plani I rehabilitimit perfundimtar te mjedisit							
a	Mbushje me dhe produktiv i sheshit fundor	1	0,5	0,5	1500	750	35	26250
b	Hapje gropash	1	0,7	0,7	300	210	80	16800
c	Blerje mbjellje pemesh	1	0,7	0,7	300	210	1000	210000
d	Sherbime	1	0,7	0,7	300	210	50	10500
e	Kanali I ujrave te larta, drenazhim	1	300		300	75	150	11250
f	Sinjalistike							5000

Parashikohet sipas projektit qe zona qe do te shfrytezohet dhe do te rehabilitohet te kete nje siperfaqe 46 708m², ne te cilen perfshihen,sheshet e depozitimit **12 275m²**,rruge **2693m²**,sip karriere **31 735 m²**,germime te mepareshme1.7 ha, ne total ≈ 6.3 hektare. Leja minerare afatin fillestar e ka 25 vjet.

Vlera totale e garancise financiare per rehabilitimin e zones do te jete ;
 $322.750 \text{ leke} \times 6.3 \text{ ha} = \mathbf{2\ 033\ 325 \text{ lek}}$

Vlera vjetore e garancise financiare per rehabilitimin e zones do te jete
 $\mathbf{2\ 033\ 325 \text{ lek} / 25 \text{ vjet} = 81\ 333 \text{ lek} / \text{vit}}$

Ë) MASAT E MUNDSHME PËR SHMANGIEN DHE ZBUTJEN E NDIKIMEVE NEGATIVE NË MJEDIS.

Masat per mbrojtjen e tokes

Lloji i ndikimit

Masat e propozuara

<i>Shqetesim i shtreses se tokes per shkak te ndertimit te rruges se re lidhese</i>	Sasia e dheut mund te sistemohet pergjate rruges dhe te perdoret per qellime rehabilitimi ne faza te ndryshme te shfrytezimit ose per rehabilitimin e rrugeve dhe siperfaqeve te demtuara ne perfundim te shfrytezimit te minieres
<i>Ngjeshje e pjesshme e tokes nga levizja e automjeteve te transportit si kamione etj.</i>	Per parkimin e makinerive dhe automjeteve dhe kryerjen e sherbimeve te mirembajtjes do te shfrytezohen vendet e caktuara
<i>Erozion siperfaqesor ne mot me reshje</i>	Do te piketohen dhe hapen kanalet e drenazhimit ne siperfaqe. Pergjate segmenteve rrugore ne varesi te terrenit dhe kushteve te tokes do te hapen kanale anesore qe do te ndalim forcen gerryese te ujrave te reshjeve, ndersa pergjate perimetrit te sheshit te depozitimit te mineralit do te hapen kanale perimetrike kufizuese qe do te frenojne gerryerjen dhe transportin e tokes sipas gradientit te pjerresise nga ujrat siperfaqesore. Ne pjese te veçanta do te shihet mundesia e mbjelljeve te fidaneve pyjore te pershtatshem per zonen fitoklimatike.
<i>Ndotje e tokes si pasoje e avarive te mekanikes</i>	Makinerite e shfrytezimit dhe transportit do te kontrollohen per gjendjen e tyre teknike dhe nese konstatohen pjese te amortizuara qe mund te rrjedhin lubrifikante do te zevendesohen me te reja. Ne rast te ndonje aksidenti dhe rrjedhjeve aksidentale te lendeve ndotese ne mjedis do te merren masa per pastrimin e menjehershem te tokes se ndotur e cila do te depozitohet ne nje kazan te posatshem metalik ose prej betoni per t'u djegur me pas

Masat per mbrojtjen e ajrit

Lloji i ndikimit

Masat e propozuara

Emetime te pluhurit, zhurmes, gazeve, aromave dhe vibracione

Manikerite duhet te mirembahen teknikisht qe zhurma e tyre te jete vetem ajo teknologjike dhe jo e avarive. Ato duhet te perdoren me eficence dhe te minimizohet koha gjate se ciles mbahen ndezur motoret. Skapamentot duhet te kene ne gjendje funksionale filtrat e tyre teknologjike te kapjes se grimcave (skapamentot e makinerive kane nje jastek te posatshem per kete gje). Do te perdoret nafte me permbajtje te ulet sqfuri. Transporti i materialeve te behet me mjete te pastra nga balta dhe te mbuluara nese rruget kalojne prane ose neper qendrat e banuara. Te menjanohet renia e borive te automjeteve nga shoferet per te mos krijuar zhurme dhe stres tek banoret. Qarkullimi i kamioneve ne qendrat e banuara te behet me shpejtesi te ulet gje qe shmang jo vetem aksidentet por edhe krijimin e pluhurave.

Masat per mbrojtjen e pejsazhit

Lloji i ndikimit

Masat e propozuara

Ndikime ne pejsazh dhe topografine e relievit

Gjate shfrytezimit nuk duhet te demtohen siperfaqe te panevojshme si pasoje e mosplanifikimit te sakte apo e neglizhences se punetoreve qe mund te presin peme apo te shkaktojne zjarre dhe demtojne pejsazhin dhe bimesine e zones

Masat per mbrojtjen e biodiversitetit

Lloji i ndikimit

Masat e propozuara

Ndikime ne faune

Shoferet do te udhezohen te bejne kujdes gjate transportit ne zona pyjore per te mos shtypur kafshe qe mund te jene ne mes te rruges. Shoferet duhet te spostojne kafshet pastaj te vijojne udhetimin

Masat per administrimin e mbetjeve urbane

Lloji i ndikimit

Masat e propozuara

Gjenerim i mbetjeve nga aktiviteti njerezor

Mbetjet e gjeneruara nga aktiviteti jetesor i punetoreve apo ambalazhet do te grumbullohen neper thase te posaçem dhe do te transportohen drejt drejt qendrave me te aferta te banuara per menaxhim nga sektoret perkates te pushtetit lokal. Gomat dhe vaji lubrifikant te perdoruar do t'u jepen subjekteve qe merren me riciklimin e tyre dhe qe aktualisht operojne edhe ne Shqiperi (Ministria e Mjedisit posedon nje liste te subjekteve riciklues)

F) NDIKIMET E MUNDSHME NË MJEDISIN NDËRKUFITAR (NËSE PROJEKTI KA NATYRË TË TILLË).

Zhvillimi i ketij aktiviteti nuk sjell ndikimet te mundshme në mjedisin ndërkufitar. Subjekti do te kujdeset per administrimin e çdo informacioni qe lidhet me ushtrimin e veprimtarise. Administrimi i te dhenave konsiderohet shume i rendesishem per menyren e operimit te subjektit dhe do te perdoret per te permiresuar eficencen e çdo mase te parashikuar per zbutjen e ndikimeve ne mjedis dhe ne teresi. Per mbajtjen e te dhenave do te perpilohet nje regjister i veçante, fushat e te cilit te mbulojne te gjithe llojin e informacionit te mbledhur qe lidhet me aktivitetin e minieres.

PERGATITI

"STUDIME PROJEKTIME MINERARE" SH.P.K.

Licensuar nga Q.K.L.per sherbime ekspertize profesionale lidhur me ndikimin ne mjedis.
nr. license LN-7543-02-2014

Ekspert Mjedisi

Hysen

DOCI

Inxh: Miniere Markshajder

Halil

BULICA

Inxh: Gjeoinxhinier

Denis

STASA