

# **RAPORT JO- TEKNIK**

SUBJEKTI “GEGA-G” sh.p.k.  
LIBRAZHD, QARKU ELBASAN

**Porositës:**

**“GEGA G” sh.p.k**

**Përgatiti**

**E.S.D.O shpk**

## **Tabela përmbledhëse**

1. Përshkrimi i projektit
2. Përshkrim i shkurtër i mbulesës bimore
3. Burimet ujore
4. Identifikim i ndikimeve të mundshme në mjedis
5. Përshkrim i shkurtër për shkarkimet dhe mbetjet e mundshme
6. Informacion për ndikimet dhe kohëzgjatjen e tyre në mjedis
7. Shtirja hapsinore e ndikime
8. Mundësia e rehabilitimit të mjedisit të ndikuar
9. Masat e mundshme për shmangien dhe zbutjen e ndikimeve negative në mjedis
10. Ndikimet në mjedisin ndërkufitar të projektit
11. Konkluzione dhe rekomandime

## Hyrje

### 1. Përshkrimin e qëllimit të projektit të propozuar.

1-Subjekti « Gega-G» sh.p.k është zoterus i lejes Minerare Nr-1747 dt 02/04/2015 me afat 25 vjeçar dhe duhet të prodhojë dhe përpunojë për inerte një sasi prej 12.000 m<sup>3</sup>/vit gurë gelqeror, sipas kushteve të kësaj leje. Subjekti ka të montuar dhe të instaluar linjen e prerjes së blloqeve të mermerit me një kapacitet 1000 m<sup>3</sup>/muaj (foto-1) në kuadrin e lejes minerare Nr-1747 dt 2/04/2015. Kjo linjë është në gjendje të mirë teknike e cila parashikon të presë, sasine e gurit gelqeror të parashikuar në kushtet e lejes ekzistuese.



Foto-1:Linjë e prerjes së blloqeve të gurit gelqeror.

2-Subjekti « **Gega-G** » sh.p.k ka perfunduar hapjen e rruges auto per ne objektin e shfrytezimit te lejes minerare Nr-1747, dt 02/04/2015 si dhe linjen elektrike ne kuader te realizimit te projektit te lejes se kerkim-zbulimit Nr **1373** date 23/06/2009 me afat dy vjecar (23/06/2009-23/06/2011).

Ne kuader te kesaj leje minerare jane kryer investimet infrastrukurore ne rruge dhe linje elektrike nga ana e subjektit. Investimet e kryera jane mbartur ne lejen minerare Nr-1747, dt 02/04/2015.

**REPUBLIKA E SHQIPERISE**  
**MINISTRIA E EKONOMISE, TREGTISE DHE ENERGJETIKES**

Për vendburimin "Mirake- Librazhd ", Rrethi Librazhd.

**LEJE KERKIM – ZBULIMI Nr 1373**

a) Emri dhe adresa e zotëruesit të lejes \* :  
Shoqëria : "Gega G" sh.p.k  
Perfaqesues : z. Ismet GEGA  
Adresa : Elbasan

Kjo leje jepet ne përputhje me nenin 63 të Ligjit Minerar dhe siguron të drejtën ekskluzive për një periudhë 2 (dy) vjeçare (maksimumi ) nga data efektive e dhënies së lejes për kerkim- zbulim në një zonë te dhene ketu me poshtë për të kërkuar, zbuluar mineralet dhe materialet e ndërtimit të grupit të 4<sup>te</sup>.

b) Mineralet e grupit te 4<sup>te</sup> për të cilat jepet leja e kerkim - zbulimit janë :

1. Gur Gëlqeror

c) Siperfaqja e tokes subjekt i kësaj leje është 0.15 km<sup>2</sup>, është vendosur afër fshatit Mirake, Librazhd dhe është përshkruar në hartën që bashkangjitet si tabelë B. Përfshihet nga kjo sipërfaqe lejet e dhëna me parë.

d) Data efektive e kësaj leje e cila është dhe data e dhënies së lejes është : 23/06/2009

e) Kjo leje jepet në përputhje me nenin 88 të Ligjit Minerar të Shqipërisë.

f) Zoteruesi i kësaj leje duhet të veprojë në përputhje me nenet 28 dhe 29 të Ligjit Minerar të Shqipërisë.

g) Tabelat A dhe B janë pjesë përbërëse të kesaj leje.

h) Eshtë pergjegjësia e zoteruesit të lejes të regjistrojë këtë leje në përputhje me kapitullin 13 të Ligjit Minerar brenda pesë ditesh nga data efektive e dhënies së lejes.

i) Një pagesë vjetore prej 10 000 lekësh i paguhet shtetit për çdo km<sup>2</sup> të zonës së tij të lejuar. Kjo pagesë paguhet në datën efektive të dhënies së lejes së kerkim - zbulimit në varësi të km<sup>2</sup> të përfshire në zonën e lejuar të tij të kerkim-zbulimit.

i) Çdo njoftim ose komunikim tjetër i kërkuar ose i dhënë ne lidhje me këtë leje ka vlerë legale nëse është dorëzuar me shkrim dhe është dërguar me postë ose me fax, sipas adresimit të mëposhtëm

**MINISTRIT** \_\_\_\_\_

i. me postë: ADRESA Bul "Deshmoret e Kombit" nr 1001, Tirane  
ii. me fax.: Nr. 042 27 969

2

Adresa: Blvd. "Deshmoret e Kombit" Nr.1001, Tirane  
Internet: <http://www.mete.gov.al> Tel: +355 4 225695



Rruge auto e hapur nga subjekti.

Linje elektrike e hapur

Foto-2: Ku pasqyrohen rruget e hapura si dhe linja elektrike e montuar nga subjekti.

3- Subjekti « **Gega-G** » sh.p.k zoteron :

- a- Mjete transporti, mbi 7 cope te tonazhit 15-20 ton, per transportin e blloqeve të gurit gelqeror nga kariera e shfrytezimit tek linja e perpunimit.
- b- Eskavator (tre cope) per prodhim dhe ngarkim te gurit gelqeror ne kaminen e shfrytezimit.
- c- Sonde shpimi me diameter 110 mm per shpimin e birave dhe prerjen e blloqeve te mermerit.
- d- Eksperience minerare ne shfrytezimin e gurit gelqeror nga viti 2002 dhe deri me sot, nga leja minerare Nr-667 dt 16/07/2002, Leja e kerkim-zbulimit Nr-1373,dt 23/06/2009,Leja minerare Nr-1646 , dt 25/07/2013.



Leja minerare-1747

Blloqe mermeri te prera.

Ne menyre te permblodhur pershkrimi i qellimit te projektit shprehet :

*Shfrytezim i i blloqeve te gurit gelqeror ne siperfae, me kariere, mbi bazen e lejes minerare Nr-1747,dt 02/04/2015 per nje periudhe 25 vjecare duke shfrytezuar ,linjen ekzistuse te prerjes se blloqeve , mjetet e prerjes se blloqeve te gurit gelqeror ( te huazuara nga leja minerare Nr-667 , dt 16/07/2002 , infrastrukturen e gateshme rrugore dhe elektrike te hapura nga leja e kerkim-zbulit Nr-1373, dt 23/06/2009 si dhe eksperiencen disa vjecare ne fushen e shfrytezimit te gurit gelqeror ne kete zone.*

**II-Planimetrinë e vendndodhjes së projektit, ku të pasqyrohen në hartë topografike kufijtë e sipërfaqes, të shoqëruar me koordinatat sipas sistemit koordinativ GAUS KRUGE, fotografi dhe të dhëna për përdorimin ekzistues të sipërfaqes që do të përdoret përkohësisht apo përherë nga projekti, gjatë fazës së ndërtimit apo funksionimit të veprimtarisë.**

Objekti i “**Gurit Gelqeror** – fshati Mirake Librazhd , njesia administrative Polis, bashkia Librazhd ben pjese ne harten topografike me nomeklature

K-34-101-A-d ( Miraka) ne shkallen 1 : 25.000 ne zonen e kufizuar nga koordinatat e meposhtme:

Tabela e kordinatave

Nr.Pikes	X	Y
1	4560003	4436106
2	4560491	4435633
3	4560783	4435766
4	4560580	4435945
5	4560762	4436265
6	4560503	4436686
7	4560124	4436770
8	4560067	4436468
9	4560288	4436471
10	4560448	4436365
11	4560529	4436291
12	4560435	4436247
13	4560571	4436150
14	4560446	4436030
15	4560064	4436438

Sipërfaqja e zones se kerkuar: **S=0.456km<sup>2</sup>**

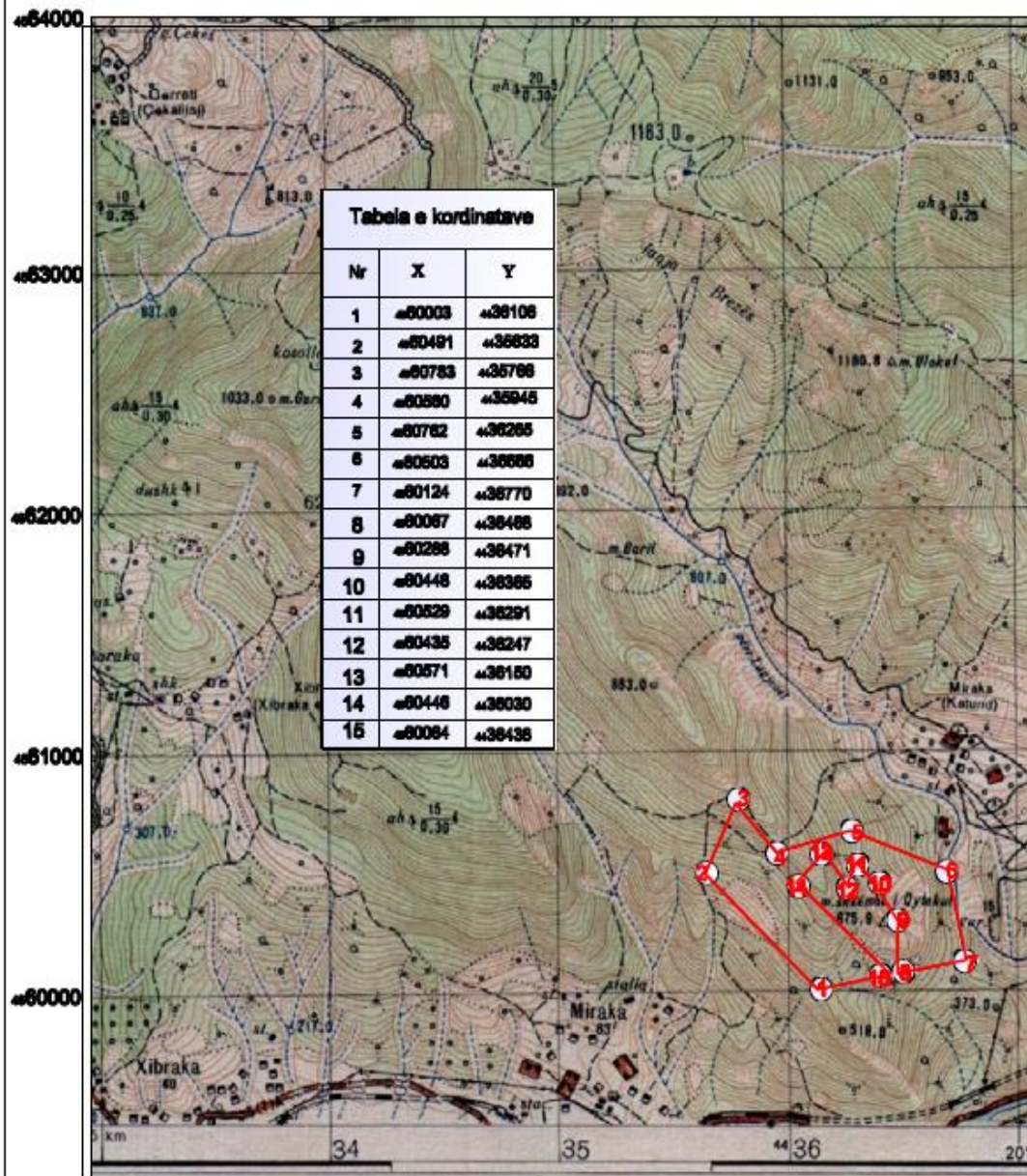
Siperfaqja prej 45.6 Ha e cila eshte dhene per shfrytezim, Leja minerare Nr-1747,dt 2/04/2015 eshte :

- a- Zone shkembore ne masen 95%, shkurre te ulta ne masen 5%.
- b- Siperfaqja eshte prone e bashkise Librazhd (fond pyjor), qe i eshte bere dekontacioni perkates per heqje nga fondi pyjor nga pushteti lokal si dhe ministria perkatese.
- c- Siperfaqja e shfrytezimit eshte e pajisur me leje mjedisore , viti 2010 e cila kerkon rifreskimin e saj ne base te **VKM Nr. 419, datë 25.6.2014.**
- d- Subjekti do te beje rehabilitimin, pas mbarimit te shfrytezimit sipas projektit te dorezuar tek angjensia kombetare e burimeve natyrore Tirane.
- e- Pagan cdo vit nje garanci rehabilitimi ne vleren 130.000 (njqinetridhjetdmije) lek te reja , per nje periudhe 25 vjecare, e cila do perdoret per rehabilitimin e zones.



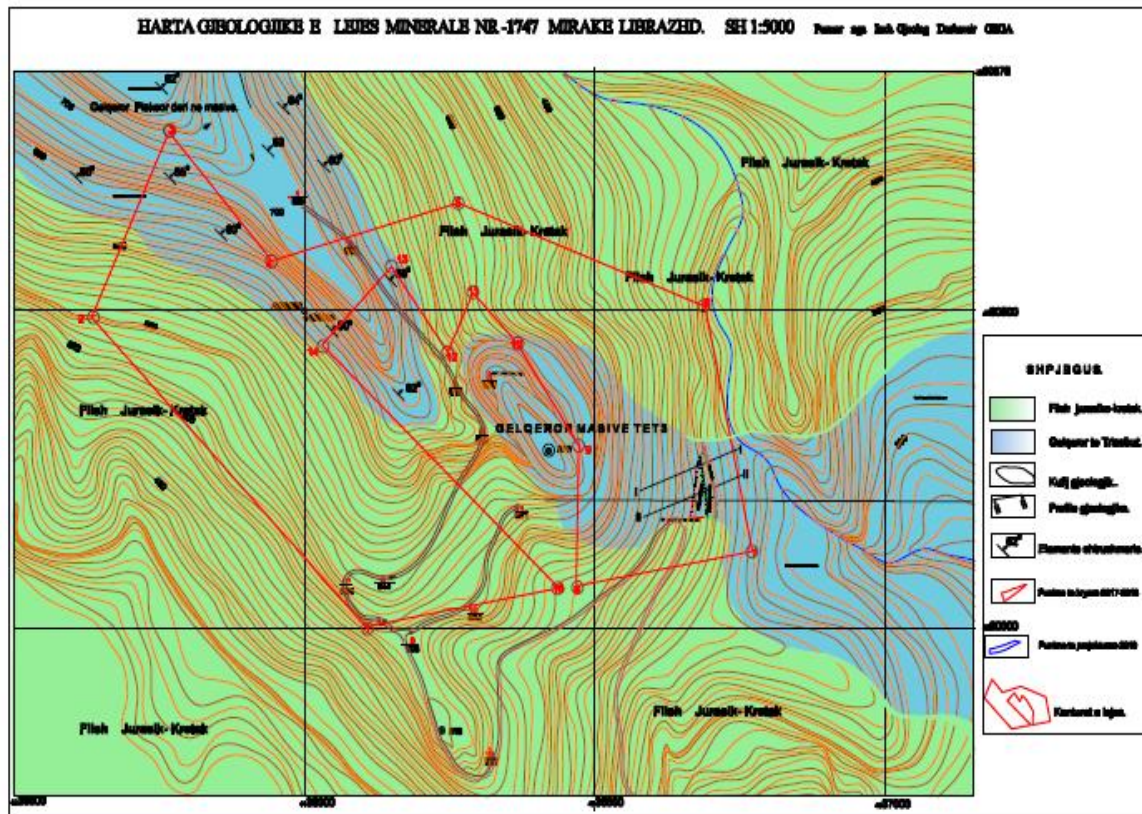
# HARTA TOPOGRAFIKE E LEJES MINERALE NR-1747 MIRAKE LIBRAZHD.

K-34-101-A-d SH1:25000



Sip = 0.456 km<sup>2</sup>

Projekt-Program Vjetor 2019-2020			Ing. min. Bujar Kool	
SHKALLA			Punoi:	
DATA			Ing. mak. Xhemal Buzhici	
Nr. Viz.			Ing. gjeol. Dëshmir GEGA	
1:1000			POROSITI " GEGA-G" LIBRAZHD	
Mars 2019			Prejse taritore I-I me punimet e kryera dhe projektura Leje Minerale Nr 1747	



Subjekti « **Gega-G** » sh.p.k zhvillon aktivitetet minerar ne :Fshatin **Mirake**, lagja **Plane**, njesia administrative **Polis**, bashkia **Librazhd**.

Ne kete zone ka nje tradite shfrytezimi te gurit gelqeror nga ish ndermarja e ndertimit Librazhd, vitet 1950-1996 si dhe ndermarja e mirembajtjes Librazhd , vitet 1956-1996 qe e perdorin gurin gelqeror ne ndertimet e kryera gjate ketyre viteve ne qytetin e Librazhdit ( ndermarja e ndertimit) si shtrimin dhe asfaltimin e rrugeve nacionale Elbasan-Qaf Thane (ndermarja e mirembajtjes se rrugeve).Mbi bazen e kesaj tradite mbi 40 vjecare, subjekti « **Gega-G** » sh.p.k aplikoi per leje shfrytezimi te gurit gelqeror ne vitin 2002 dhe u pajis me lejen minerare Nr-667 dt 16/07/2002 per nje periudhe 10 vjecare.

Ne vitin 2009 subjekti « **Gega-G** » sh.p.k u be zoterus i lejes se kerkim-zbulimit Nr-1373 dt 23/06/2009 per nje periudhe trevjecare. Mbi bazen e te dhenave qe u moren nga leja e kerkim-zbulimit gjate punimeve te kryera per periudhen trevjecare u muar :

Leja Minerare Nr-1747 me dt 2/04/2015 per nje periudhe 25 vjecare , me te drejte zgjatje 10 vjecare.

Zona minerale Nr-1747, dt 2/04/2015 eshte :

a-Larg qendrave te banuara (lagja Plane,fshati Mirake ). Distanca me e afert i kalon 800 metra.

b- Nuk eshte e dukeshme nga rruget nacionale Mirake-Librazhd.

c-Gjate periudhes se shfrytezimit te gurit gelqeror nga subjekti « **Gega-G» sh.p.k** nga viti 2002-2019 nuk kane lindur probleme me banoret e fshatit apo organet e pushtetit vendor.

d-subjekti ka paguar rregullisht taksat vendore si dhe ka kordinuar punen me pushtetin local ne cdo rast qe keto kane kerkuar ndimen e subjektit me makineri dhe paisje.

e-Ekziston nje bashkepunim i gjate ndermjet subjektit « **Gega-G» sh.p.k** , banoreve te zones rrotull, organeve te pushtetit lokal mbi bazen e nje tradioe 70 vjecare ne shfrytezimin e gurit gelqeror ne kete zone si dhe numerit te konsiderushem nga fshati qe punojne ne kete kariere dhe linje perpunimi inertesh.

### **Kapaciteti Prodhues .**

Prodhimi realizuar nga shfrytezimi i ketij vendburimi ne zonen e kerkuar do te kete si destinacion perdorimin e tij ne industrine e ndertimit per veshje dhe shtrim objektesh me pllake guri. Pjesa tjeter e cila nuk mund te perdoret per blloqe decorative do te perdoret si material inert. Per kete arsye, ne varesi te tregut te studjuar dhe te prithshem, subjekti parashikon nje prodhim vjetor prej rreth 12.000 m<sup>3</sup>/vit nga i cili do te perpunohet 12. 000 m<sup>3</sup>/vit.

### **Regjimi i punes**

Per realizimin e prodhimit te parshikuar karriera do te punoje 12 muaj, 22 dite ne muaj me nje dhe dy nderesa ne dite dhe me 6-7 ore /dite pune. Per vitin e pare te aktivitetit te saj karriera do te punoje me nje intensitet me te larte per realizimin e prodhimit zbulimit, kryerjen e rruges se hapjes ne pjesen e siperme deri ne kuoten +690(blloku verior) dhe H= + 660,(blloku Jugor).

### **Grafiku i zbulimit dhe prodhimit**

Sasia e pergjitheshme e zbulimit te kesaj kariere per 25 vjet aktivitet eshte 500.000 m<sup>3</sup> dhe parashikohet te realizohet duke filluar qe ne vitin e pare të lejes dhe duke vazhduar progresivisht ne vitet e tjera ne vazhdim Zbulimi teresor i kariertes deri ne kuoten +620 parashikohet te perfundoje ne vitin e njetet e peste. Pas ketij viti nese subjekti do te shtyje lejen e shfrytezimit per mbi 10 vite

nuk do të ketë nevojë të kryejë zbulim të karrierës ose do të kryejë zbulim të pakonsiderueshme të rendit jo më shumë se 1500 m<sup>3</sup>/vit . Në 25 vitet e lejes së shfrytëzimit parashikohet të kryhet zbulimi i plotë të karrierës deri në shkallën +620 m në një sasi prej 500.000 m<sup>3</sup>. Në vitin e parë parashikohet të realizohet një zbulim prej rreth 2000 m<sup>3</sup> dhe një prodhim prej 20 000 m<sup>3</sup>.

**Vëllimi i përgjithshëm i zbulimit dhe prodhimit në vitin e parë duke bërë zbulim në shkallët +690-680 m (blloku verior) dhe pjesërisht në atë +670-660 (blloku Jugor) dhe +920 parashikohet të jetë 2000 m<sup>3</sup> . Vëllimi ditor, për vitin e parë , do të jetë 100 m<sup>3</sup>/dite, ndërsa për vitet e tjera 150-200m<sup>3</sup>/dite.**

## **2. Përshkrim i shkurtër i mbulesës bimore**

Zona në studim nga pikpamja mjedisore paraqitet me një biodiversitet shumë të pasur tipike për zonat me klimë mesdhetare kodrinore të përfaqësuar nga nënzona mesdhetare kodrinore qendrore, nënzona mesdhetare qendrore paramalore dhe nënzona mesdhetare malore.

Kushtet klimaterike, pedologjike dhe lartësia mbi nivelin e detit ndikojnë në larmishmërinë morfologjike dhe strukturale të biodiversitetit, ekosistemeve, habitateve, peisazheve natyrore të hapësirës së bashkisë. Në territorin e Bashkisë takohet 4 brezat bimor por mbizotërohet nga zona e dushqeve dhe ahut, por jo më pak influente është zona e kullotave alpine. Larmishmëria takohet më shumë në zonat rurale sikurse janë Stëbleva, Kuturmani, Dardha, Xhyra, Polisi, etj., por jo më pak e gjelbëruar është dhe ish bashkia Librazhd (qyteti) me bimësi dekorative.

Territori ka një florë mjaft të pasur e cila përfaqësohet me 1857 lloje bimore spontane të cilat përbëjnë 58% të florës së Shqipërisë dhe 16% të florës së Europës duke bërë që Bashkia Librazhd të konsiderohet një nga më të pasurat në vend në lidhje me biodiversitetin.

Bimësia e luginës përbëhet kryesisht nga dushqet dhe më pak nga shkurretat mesdhetare, këto të fundit më të pranishme përgjatë grykës së Shkumbinit. Duke filluar nga rrepat (gj. Platanus), shëlgjet (gj. Salix, vidhi (Ulmas capestris) dhe për të vazhduar më lart me Dushqet (bunga, bungëbuta, shparthi, qarri, ilqe, dushku, përralli) (gj. Quercus petraea, Quercus pubescens, Quercus frainetto, Quercus cerris, Quercus ilex, Quercus robur, Quercus coccifera), mbizotëruar nga qarri (Quercus cerris), panjë (gj. Acer), gështenja ((gj. Castanea. Sp), etj, me shkurret e shkozës (Carpinus

sp.), lajthisë (*Coryllus avellana*), dëllinjës (*Juniperus sp.*), mështekna (*Betula alba*), vërri (*Alnus glutinosa*), thana (*Cornus mas*) lajthia (*Corillus avellana*), frashëri (Gj. *Fraxinus*), kulpra (*Clematis vitalba*), manaferra (*Rubus fruticosus*), trëndafil të egër (*Rosa canina*) dhe shpesh masive bushi (*Buxus sempervirens*). Në drejtim të lindjes shkurret mesdhetare bëhen më të rralla, dhe llojet gjithnjë të blerta zëvendësohen nga llojet gjetherënëse. Më kryesorët e këtij brezi janë mareja (*Arbutus unedo*), shqopa (*Erica arborea*), driza (*Paliurus aculeatus*), dëllinja (*Juniperus sp.*) etj. Ahishtet gjenden kryesisht në lartësi, të pastra (*Fagus sylvatica*), të zhvilluara mirë, dhe në shpatet e pjerrëta me kundrejtim jugor dhe perëndimor të përziera edhe me halorë ose dhe me fletorë të tjerë. Në anë të lumit takohen bimët e rrapit (*Platanus orientalis*) dhe të shelgut (*Salix alba*). Bimësia në luginë është e larmishme. Shkurret zotërojnë deri në lartësinë 800 metër. Pastaj vijnë pyjet, si ato të Qarrishtes e Llangës, të Shebenikut që janë të përzier pishë (Gj. *Pinus sp.*) dhe ahu (Gj. *Fagus sp.*). Edhe krahu i malit të Polisit ka pyjemasive ahumbi lartësinë 800 metër deri 1450m. Pjesë konsiderueshme dhe me mjaft vlera natyrore dhe ekonomike është bimësia shkurre – drunore e kultivuar (jo më pak prezente dhe e rëndësishme është bimësia bujqësore, perimore, foragjere) si arrat (Gj. *Junglans*), Qershitë (Gj. *Cerasus sp.*), shegë (Gj. *Punica sp.*), mollët (Gj. *Malus sp.*), lajthitë (Gj. *Corillus*), ftonjtë (Gj. *Cydonia sp.*), fiku (Gj. *Ficus sp.*), mani (Gj. *Morus sp.*), dardhat (Gj. *Pirus sp.*), kumbullat (Gj. *Prunus*), hardhitë (Gj. *Vitis sp.*), etj.

Padyshim që pjesa më e rëndësishme e kësaj bashkësie është flora, fauna, monumentet e natyrës, hidromonumentet, ekosistemet dhe habitatet e shumëllojshme. Bashkia mbizotërohet nga pyjet, toka bujqësore dhe më pak zona urbane. Gjenden të gjitha katet bimore dhe mbulesa bimore zë rreth 72 % të territorit të Bashkisë Librazhd.

### 3. Burimet ujore

#### *Ujërat sipërfaqësorë*

Lumi Shkumbin; Zona e studimit nga pikpamja mjedisore paraqitet me një biodiversitet shumë të pasur tipike për zonat me klimë mesdhetare kodrinore të përfaqësuar nga nënzona mesdhetare kodrinore qendrore, nënzona mesdhetare qendrore paramalore dhe nënzona mesdhetare malore.

Shqipëria ka një rrjet të dendur hidrografik që përbëjnë një burim të madh në Shqipëri.

Sipërfaqja ujëmbledhëse vlerësohet rreth 43.305 km<sup>2</sup>, nga të cilët 28.550 km<sup>2</sup> janë brenda kufirit shtetëror. Rrjeti hidrografik përbëhet nga 11 lumenj kryesorë, që bashkë me degët dhe përrenjtë e mëdhenj arrijnë në 152. Gjithashtu ka 4 liqene të mëdha dhe një numër i madh liqenesh të vogla, që zënë një sipërfaqe të përgjithshme prej 1.032 km<sup>2</sup>. Shqipëria është e pasur me burime nëntokësore, ku llogariten rreth 200 burime me prurje të përafërt prej 200 l/sek secili. Ujërat sipërfaqësore janë

gjithashtu një përbërës i peizazhit natyror të Shqipërisë dhe ekosistemet e lidhura me to janë të karakterizuara nga një biodiversitet i pasur. Sipas klasifikimit të UNECE si dhe të dhënave të mbledhura në stacionin *monitorues* tregohet që mbi 80 % e ujërave plotësojnë kriteret e kategorisë së parë, p.sh. lumenjtë në vendin tone në përgjithësi kanë një cilësi të mirë. Stacionet *monitorues* e kanë bërë përzgjedhjen në mënyrë të tillë që *mostrat* e analizuarat të merren larg burimeve të ndotjes, në mënyrë që të vlerësohet cilësia mesatare dhe aftësia tretëse e mjedisit pritës. Treguesit më të zakonshëm për vlerësimin e cilësisë së ujit të lumenjve janë *perberesit organike, nutrientet, nitrogjeni inorganik*, si dhe përbërja e substancave mikrondotese. Treguesit mjedisorë të matur për monitorimin e cilësisë së ujërave të lumenjve dhe përrenjve janë : Lënda inorganike, lënda në suspension, oksigjeni i tretur, nevojat kimike për oksigjen, format e ndryshme të azotit, fosfori total si edhe radioaktiviteti beta - total . Nga të dhënat e monitorimit të lumenjve rezulton se lumenjtë e vendit tone janë të një cilësie të mirë. Ndotja e tyre është kryesisht e natyrës organike për shkak të shkarkimeve të lëngëta urbane që derdhen në ta. Lumenjtë më të ndotur vazhdojnë të mbeten lumi i Gjanices dhe lumi Ishëm. Në lumenjtë Mat, Ishëm, Erzen, Shkumbin dhe Seman përmbajtja e O<sub>2</sub> të tretur është nën vlerën 100%. Kjo në disa raste ndodh si rezultat i ndotjes nga shkarkimet e renda urbane, ndërsa në disa të tjera nga shkarkimet komunale-industriale. Vlerat e radioaktivitetit në lumenjtë luhatet në kufi relativisht të gjere, nga disa dhjetëra deri në rreth 200mBq/l. Rezultatet e përfutuara flasin për nivele normale të radioaktivitetit natyror i cili për ujërat e lumenjve luhatet në vlerat 70-135mBq/l. Lumenjtë shqiptarë dallohen për vëllimin e tyre të madh. Rrjedha e përgjithshme mesatare vjetore është rreth 1.308 m<sup>3</sup>/sek, ndërsa rrjedhat e ngurta janë shumë më të mëdha. Rrjedha mesatare në vite arrin në një vëllim të përgjithshëm prej 53.250.000 ton material aluvial ose 1.650 kg/sek. Rrjedha e ngurtë gjatë periudhës së lagësht të vitit është 82% e vëllimit vjetor. Gjatë 1997-1998, janë kryer një sërë analizash në ujërat e lumenjve të vendit, rezultatet e të cilave tregojnë se ujërat e lumenjve kanë pH lehtësisht bazik, që lëviz nga 7,5 në 8,25, ndërsa mineralizimi i tyre shkon nga 200-400 mg/l.

Zona ka një rrjet hidrografik shumë të pasur ka një sistem ujor të shtrirë në rreth 2700 km. Lumi kryesor që e përshkon është Shkumbin që furnizohet nga disa degë sikurse janë: Rrapun, Zalli i Qarrishtës, Zalli i Gurakuqit, Bushtrica, Hotolishti, Gostima, përroi i Gorës, përroi i Madh, përroi i Zajes etj. Lumi i Shkumbinit furnizohet nga pellgu i tij që ka një sipërfaqe 2444km<sup>2</sup>, gjatësi 181km dhe lartësi mesatare 753m.

Shkumbini është baseni ujori më i madh i zonës. Ka gjerësi mesatare deri 29 m. Ka brigje të lartë nga 4-10 m, me gjerësi deri 120 metër, të veshur me bimësi. Shtrati është Zallishte. Rruga kalon në VL të tij. Urat kryesore janë ato në Librazhd, Bushtricë e Qukës.

Sistemi i liqeneve të pranishme është mjaft i larmishëm. Në rrjetin hidrik statik të bashkisë rëndësi kanë liqenet e parkut kombëtar Shebenik- Jabllonicë (ky park shtrihet pjesërisht edhe në bashkinë Prrenjës, njësi administrative Rrajcë). Liqenet e këtij parku janë të tipit akullnajor. Brenda parkut gjenden mbi 14 liqene akullnajore të vegjël me bukuri madhështore, të cilët ndodhen në një lartësi mbi 1900 metra mbi nivelin e detit. Janë gjithashtu dy lumenj që rrjedhin përmes zonës së Parkut me

një gjatësi prej 22 km, përfshirë në veri lumin e Qarrishtës që bashkohet me lumin Rrapun dhe në jug lumin e Bushtricës që bashkohet me lumin Shkumbin.

Hidrografia e zones, ne pergjithesi dhe e pjeses se kerkuar per leje minerare ne veçanti, e cila nuk patuar dhe nuk pritet te krijojë probleme për shfrytezimin e vendburimit, mbasi siperfaqja eshte plotesisht e drenuara dhe nuk ka probleme ujrash dhe burimesh te pranishme ne te .

Hidrologjia, burimet e ujrave, proska apo vepra ujore te ndertuara etj, te cilat nuk jane te pranishme ne zonen e shfryezimit dhe per rreth saj.

#### **4. Identifikimi i ndikimeve të mundshme në mjedis**

Identifikimi i ndikimeve të mundshme në mjedis është marrë në konsideratë dhe analizuar që në fazën e studimit për efektet që do të ketë zbatimi dhe funksionimi i projekti si më poshtë:

- Në fazën përgatitore/instalimeve/ndërtimit të veprave inxhinierike, etj;
- Në fazën e funksionimit të hidrocentralit dhe prodhimit të energjisë elektrike;

Çdo faze e zbatimit te projektit perveç ndikimeve te pergjithshme dhe te perbashketa ka edhe ato specifike qe varen nga faktoret qe i shkaktojne si p.sh. natyra e proceseve etj.

Eshte e rëndesishme te kuptohet natyra e ketyre proceseve dhe forma e shfaqjes se tyre, direkte dhe indirekte, per te vleresuar drejt ndikimet e çdo veprimtarie qe perdor burimet natyrore. Sipas natyres ndikimet klasifikohen ne dy grupe te medha:

- Ndikime te kthyeshme,
- Ndikime te pakthyesheme.

Te dy llojet e ndikimeve mund te minimizohen ne terma relative ku qellimi kryesor eshte mbajtja e ndikimit brenda siperfaqes se çdo objekti dhe krijimi i kushteve natyrore per te siguruar riaktivizim te proceseve komplekse te natyres dhe rigjenerim te biodiversitetit.

Vete natyra e aktivitetit te propozuar dikton ndikime dhe efekte te perhershme ose ndikime mbetese ne karakterin e mjedisit te sapokrijuar pergjate gjithe teresise se tij, per zbutjen e te cilave propozohen masa konkrete.

Ne paragrafet qe vijojne do te perpiqemi te identifikojme ndikimet e mundshme qe do te kete ne mjedis veprimtaria e ardhshme e ndertimit te godines ne fjale. Kete identifikim do ta bejme sipas elementeve te vecante te mjedisit: ne ujrat siperfaqesore, ne ujerat nentokesore dhe ne toke e ne shkembinjte e zones se veprimtarise e perreth saj.

### **Ndikimi ne ujerat siperfaqesore**

Nga veprimtaria e punimeve, si germime etj, si dhe e transportit, eshte e kuptueshme qe do te shtohet sasia e materialit pluhuror dhe kokrrizor. Gjate reshjeve te shiut nje pjese e ketij materiali, si edhe e tokes se shkrifet ka per t'u shpelare dhe permes rrjedhave te perkohshme do te kaloje ne perrenjte e zones perreth duke rritur permbajtjen e lendeve pezull te ujerave te tyre. Megjithate, meqenese zona nuk ka rrjedhje te perhershme ujerash siperfaqesore, ndikimi do te jete i kufizuar. Nje pjese tjeter e ketyre materialeve do te transportohet nepermjet sistemit te varjeve me anen e ujit te infiltrimit ne thellesi te shkembinjve gelqerore.

### **Ndikimi ne ujerat nentokesore**

Per sa i perket ndotjes se ujrave nentokesore, mund te permendim te njejtat argumente si per ujerat siperfaqesore. Mosperdorimi ne pergjithesi i lendeve helmuese ose ndotese gjate veprimtarise se ndertimit te objektit eshte faktor pozitiv, meqenese nuk krijohen premisa per ndotjen e ujerave nentokesore.

Ne tabelen me poshte jepen ndikimet e mundshme ne ujerat nentokesore nga faktore te ndryshem, ne faza te ndryshme te projektit.

### **Ndikimet e mundshme ne ujerat nentokesore**

<b>Faktori i Ndikimit</b>	<b>Para Ndertimit</b>	<b>Gjate shfrytezimit</b>
Kimikate	O	o
Lende helmuese	O	o
Hidrokarbure	O	o
Lende organike	-	o
Trubullira	O	+

*Shpjegues per shenjat e tabelës:*



Nuk ka ndikim 0 Ndikim negative- Ndikim pozitiv +

### **Ndikimi ne toke/shkemb**

Nisur nga nivelet e punimeve parashikohet qe te kete ndikime te aspekteve te erozionit, edhe pse ne nivele te kufizuara

Largimi i shtreses bimore do te ndikojte edhe ne erozion. Era ka per te larguar materialin e imet qe mund te mbetet pas heqjes se tokes ose qe do te grumbullohet ne sektore te ndryshem.

### **Ndikimet nga zhurmat**

Zhurmat do te shkaktohen nga levizja e mjeteve e kryesisht nga perdorimet e mundshme te makinerive te renda . Me pak do te ndihen zhurmat e transportueseve te gurit qe do ta 9ojne ate nga zona e shfrytezimit ne thyerese si dhe nga fadromat per sistemimin e gurit ne shesh dhe ngarkimin ne makinat qe do ta shkarkojne ne thyerese. Ndikimi i zhurmave ne faunen e zones mendohet qe nuk do te jete potencial.

### **Tabela. Matrica perbledhese e ndikimeve ne mjedis**

	<b>Para projektit</b>	<b>Gjate shfrytezimit</b>	<b>Pas rehabilitimit</b>
Ujerat siperfaqesore	0	o --	+
Ujerat nentokesore	0	o --	o +
Erozioni	0	--	+
Flora	0	--	+
Fauna	0	--	+
Ajer	0	--	+

"o" nuk ka ndikim  
"--" ndikime negative  
"+ " ndikim pozitiv

Edhe ne aspektin shoqeror-ekonomik, shfrytezimi i objektit, do sjelle impakte pozitive te cilat lidhen me zbutjen e nivelit te varferise se komunitetit dhe levizjes se mjeteve.

## 5. Shtrirja hapsinore e ndikimeve në mjedis

Shtrirje të mundëshme hapsinore të ndikimit negativ në mjedis, nënkupton distancën fizike nga vendodhja e projektit dhe vlerat e ndikuara që përfshihen në të.

Ky projekt nuk ka dhe nuk do të ketë ndikime negative në shtrirje hapsinore, madje dhe në zonën ku do të zhvillohet projekti këto ndikime do të jenë të pa konsiderueshme dhe vetëm gjatë fazës së ndërtimit të godinës.

## 6. Mundësina e rehabilitimit të mjedisit të ndikuar

Zhvilluesi duhet të pasqyrojë qartë investimet që do të përdoren për rehabilitimin e zonave të ndikuara, kjo e reflektuar edhe në preventivin e projektit. Ky preventiv bashkë me kostot përkatëse duhet të pasqyrohet në mënyrë konkrete dhe Planin e Rehabilitimit (PR) të projektit. Rehabilitimi mund të kryhet në bashkëpunim me bashkitë përkatëse të zonës.

Procesi i rehabilitimit të mjedisit të ndikuar duhet të përfshijë:

- Sistemimin e skarpave anësore dhe nivelimin e dherave përgjatë rrugëve që do të rehabilitohen/ndërtohen dhe zonave të tjera ku do të ndërtohen veprat hidroteknike;
- Përdorimin e dheut vegjetal për veshjen sipërfaqësore të tokave të ndikuara të zonës së punë dhe zonave përreth;
- Mbjelljen e sipërfaqeve të ndikuara me pemë, bar dhe bimë të tjera shkurre;
- Mirëmbajtjen e sipërfaqeve të mbjella;

**Ndikimet në tokë**- Gjatë fazës së funksionimit nuk priten ndikime në tokë pasi nuk do të kryhen punime shtesë. Në përfundim të fazës së ndërtimit kompania do të marrë të gjitha masat për rehabilitimin e zonës për të eliminuar çdo ndikim gjatë kësaj faze.

**Ndikimet në ujë**- Gjatë ushtrimit të këtij aktiviteti nuk do të ketë ndikime në cilësinë e ujit si nga vepra e marrjes, kanalet e sjelljes e deri në kompleksin e ndërtimit. Pra kalimi në të gjithë këto objekte nuk e prish cilësinë e ujit.

**Ndikimet në ajër**- Në këtë veprimtari nuk do të përdoren lëndë kimike të cilat mund të jenë ndotës për mjedisin në këtë aktivitet nuk do të ketë shkarkim të ujërave teknologjike për pasojë gjatë ushtrimit të aktivitetit nuk ka emetime të aromave sulmuese të çdo lloji qofshin ato.

Pra ndikimit jane te paperfillshme, madje ndikimet ne ajer nga ky projekt do te jene pozitive. Pra ky projekt do te sjelle permisime ne cilesine e ajrit ne kete zone.

Nga mjete motorike te permendura me lart do te kemi emetime te gazeve CO<sub>2</sub>, SO<sub>2</sub>, PM 10 dhe PM 2.5 etj. Ky ndikim nuk eshte i larte pasi automjete do te perdorin karburant cilesore dhe do te jene ene gjendje shume te mire mekanike.

**Pra nga sa me siper verehet qe ndikimet e projektit ne mjedis do te jene vetem gjate fazes se ndertimit, ndersa gjate fazes se funksionimit keto ndikime do monitorohen periodikisht**

## **7. Masat e mundshme për shmangien dhe zbutjen e ndikimeve negative në mjedis**

### **Programi i menaxhimit**

#### **Plani i menaxhimit te mjedisit**

Çdo veprimtari e rëndësishme qe kryhet ne marredhenie me mjedisin, duhet te parashikojë ne projektin e saj edhe Planin e Menaxhimit te Mjedisit (PMM), qellimi i te cilit eshte parandalimi, minimizimi dhe menjanimi i ndikimeve negative ndaj mjedisit te veprimtarise qe propozohet te kryhet.

Qellimi kryesor i PMM eshte te siguroje nje proces te drejte gjate projektimit, ndertimit dhe operimit ne terma te impaktit dhe masave parandaluese.

#### **Faza e projektimit**

Gjate kesaj faze eshte e rëndësishme grupi i inxhinierëve pyjore ka kryer inspektime te vazhdueshme ne zone per te vleresuar elementet kryesore te zones. Par te evituar ne maksimum prishjen e ekuilibrit natyror nga zhvillimi i kesaj veprimtarie.

#### **Faza e ndertimit**

Punimet e ndertimit do te mbikqyren nga persona te specializuar. Duhet te zbatohen te gjitha planet e punes per intervalin e punimeve. Te zbatohen menytrat e zgjedhura nga kompania per menaxhimin e mbetjeve.

Gjate operacioneve te ndertimit do te gjenerohet nje sasi e jo shume e madhe dherash dhe mase shkembore. Kjo sasi dheu klasifikohet si mbetje ndertimore nese lind nevoja te depozitohet apo zhvendoset nga zona ne nje siperfaqe tjeter. Shoqeria qe do te zbatoje projektin duhet te planifikojë qarte menyren e administrimit te dherave per te menjanuar mundesine e depozitimit te tyre pergjate

brigjeve te lumit dhe perrenjeve. Nje pjese e kesaj mase dheu mund te perdoret gjate ndertimit te veprave inxhinierike dhe sistemimit te rrugeve e shesheve te sherbimit, ndersa pjesa tjeter do te depozitohet ne vende te caktuara per kete qellim ne marreveshje me organet e pushtetit vendor.

#### **Faza e operimit**

Ne perfundim te fazes se ndertimit te meren masa per rehabilitimin e zones seprekur nga ndertimi. Gjate operimit te kompleksit te banimit dhe sherbimeve dhe te respektohet rrjedhja biologjike e ujit, si dhe te ndiqen politika rehabilituese dhe permisuese gjate gjithë veprimtarise.

## **8. Ndikimet në mjedisin ndërkufitar të projektit**

Konventa "Per vleresimin e ndikimit ne mjedis ne kontekst nderkufitar (Konventa ESPOO)" ka per qellim vleresimin e ndikimit ne mjedis te projekteve qe zhvillohen kryesisht ne zona nderkufitare dhe qe mendohet qe mund te kene ndikim ne mjedisin e vendeve fqinje. Shqiperia eshte pale ne kete Konvente qe prej 4 Tetorit te vitit 1991. Kjo Konvente synon bashkepunimin midis shteteve per mbrojtjen e mjedisit nderkufitar nga projektet me ndikim ne mjedis nepermjet:

- Njoftimit paraprak te shtetit, mjedisi i te cilit mund te ndikohet nga nje projekt i caktuar. Njoftimi behet nga Shteti, i cili synon te zbatoje projektin ne territorin e tij, i cili e fton Shtetin qe mund te ndikohet te marre pjese ne procesin e vleresimit te ndikimit ne mjedis te projektit te propozuar, duke i dhene kohe te mjaftueshme dhe vene ne disponim raportin e vleresimit te ndikimit ne mjedis te projektit te propozuar;
- Duke e njoftuar Shtetin e ndikuar per vendimin perfundimtar per projektin dhe kushtet per mbrojtjen e mjedisit qe duhet te respektohen.

Gjthashtu nga Shqiperia jane ratifikuar edhe amendamentet e saj, vendimet II/14 dhe III/17, nepermjet Ligjit Nr. 9478, date 16.02.2006 "Per aderimin e Republikes se Shqiperise ne vendimet II/14 dhe III/17, Amendamentet e Konventes se ESPOO-s "Per vleresimin e ndikimit ne mjedis, ne kontekst nderkufitar".

Subjekt i kesaj konvente jane te gjitha projektet e listuara ne shtojcen I te kesaj Konvente, ose me sakte ne Amendamentin e dyte te kesaj Konvente, ku jane listuar te gjitha projektet qe i nenshtrohen kerkesave te kesaj konvente.

**Projekti i propozuar nuk ben pjese ne shtojcen 1 te kesaj konvente dhe mbi te gjitha nuk do te ushtrohet ne nje territor kufitar.**

## 9. Konkluzione dhe Rekomandime

Ne perfundim te ketij studimi arrijme te nxjerrim disa perfundime te rendesishme dhe disa rekomandime te nevojshme per te bere te mundur zbatimin e projektit me ndikime sa me te pakta ne mjedis nga shoqeria "GEGA-G Sh.p.k.

### **Konkluzione**

Ky projekt ze nje siperfaqe te konsiderueshme dhe si e tille ka ndikime ne mjedis. Ne rast se do te zbatohen masat zbutese dhe rekomandimet e ketij raporti, keto ndikime vleresohet te reduktohen ne masen me te madhe te tyre.

Ky aktivitet shoqerohet me ndikime ne mjedisin e zones, por gjithashtu edhe me perfitime te medha ekonomike per rajonin dhe ne rang kombetar. Duke vleresuar perfitimet ekonomike dhe duke pasur ne konsiderate rehabilitimin e plote te siperfaqeve te demtuara, ky aktivitet mund te zhvillohet ne pajtueshmeri me mjedisin biologjik dhe ate human.

### **Rekomandime**

Me qellim qe te kemi nje ndikim minimal ne mjedisin e zones ne teresi nga zbatimi i projektit, rekomandojme:

- Te perdoret sasia e dheut te gjeneruar nga germimet per te rehabilituar siperfaqet e demtuara, si dhe tepricat te depozitohen ne vende te caktuara nga komuna, ose te menaxhohen ne menyre te pa demshme per mjedisin.
- Te regjistrohesh pemet e prera dhe te mbillen bimesi autoktone ne siperfaqet e demtuara pas sistemimit te tyre me dheun e germuar nga siperfaqja. (Sipas projektit te rehabilitimit ne raport 1 me 3
- Te rehabilitohet traseja e rruges se re qe do te hapet dhe e asaj ekzistuese ne pika delikate te saj nga amortizimi.
- Te aplikohet lagia e rrugeve dhe kantieri me qellim reduktimin e pluhurit. Ujerat

e kantierit te orientohen me sistem kanalizimi ose dhe e shoqeruar me vaske dekantimi.

- Te respektohen kushtet dhe rregullat e mbrojtjes ndaj zjarrit ne zone pyjore.
- Te respektohen detyrimet dhe kushtet e vena ne lejen/deklaraten mjedisore nga Ministria e pergjegjese Mjedisit.
- Te kryhet monitorimi periodik i aktivitetit gjate fazes se ndertimit dhe gjate fazes se funksionimit te aktivitetit. Keto te dhena te monitorimit te dorezohen rregullisht prane Drejtorise Rajonale te Mjedisit .
- Te kryhet sa here te jete e kerkuar nga pushteti lokal apo banoret konsultimi me komunitetin e gjere dhe sqarime te paqartesive te tyre ne lidhje me kete aktivitet
- Zbatimi i projekti te zbatohet me perpikmeri dhe brenda siperfaqeve te paracaktuara, duke zbatuar edhe rregullat e sigurimit teknik dhe perdorim te rregullt te lendes plasese.
- Te mos anashkalohen detyrimet e sipermarresit per rehabilitimin e zones se demtuar dhe rrugeve te reja.







## Identifikimi dhe vlerësimi i ndikimeve dhe shkarkimeve në mjedis gjatë fazës së ndërtimit

Tabela 4. Përmbledhje e ndikimeve gjatë fazës së ndërtimit të HEC Bater-Frankth-Selite

Indikatorët e mjedisit						
Aktivitet	Biodiversitet	Tokë & prodhimi i	Ujër a	A j	Zona të	Zona urbane & shëndetin e njeriut
<p>Përshtatja dhe përgatitja e infrastrukturës së ndërtimit ku përfshihen rrugët e aksesit dhe kantieri i ndërtimit.</p> <p>Për të mundësuar aksesin në zonën e ndërtimeve do të përdoren sa të jetë e mundur trasetë egzistuese.. . Nevojitet dhe akse te reja rrugore</p>	<p>Nga hapja e e segmenteve te reja dëmtohet një sipërfaqe shkurretash në një habitat natyror funksional</p> <p>Aksesi në zonën e daljes së tunelit do të bëhet nga traseja ekzistuese dhe ndikimet do të jenë minimale.</p> <p>Shqetësim i habitatit natyror që përdoret kryesisht nga zvarranikët, amfibët dhe</p>	<p>Shqetësim i sipërfaqes së tokës dhe dëmtimin e natyralitetit të saj nëpërmjet ngjeshjes dhe erozionit.</p> <p>Ndotje me hidrokarbure dhe lubrifikantë si pasojë e avarive të makinerive të gërmimit.</p>	<p>Shtim i mundshëm i sedimenteve dhe llumrave në rrjedhën e perroit te Batres si pasojë e erozionit të trasesë së rrugës (run off, në kohë me reshje të forta).</p>	<p>Shkarkimet standarte të gazeve, grimcave të pluhurit dhe zhurmës nga makineritë e ndërtimit. Ndikim minimal në mjedis.</p>	<p>S'ka</p>	<p>Përgjatë qendrave të banuara ( me distance deri ne 6 km) ku kalon rruga e aksesit duhet të zbatohen masa të sigurisë gjatë transportit dhe qarkullimit të mjeteve.</p>

	shpendët. Largim i përkohshëm i faunës nga zona e ndikimit të punimeve.  Aksidente të mundshme të zvarranikëve dhe				
Ndërtimi i veprave të marrjes.	Dëmtim i vegjetacionit (habitatit të brigjeve te perroit te Batres në zonen e punimeve.  Aksidente të mundshme të zvarranikëve dhe amfibëve si pasojë e gërmimeve dhe qarkullimit të makinerive.	Erozion dhe dëmtim i strukturës së tokës në sipërfaqe n e saj.  Ndotje me hidrokarbur e dhe lubrifikantë si pasojë e	Shtim i mundshëm i sedimenteve dhe llumrave në rrjedhën e perroit te Batres si pasojë e erozionit në zonat e ndërtimit (run off, në kohë me reshje të forta)	Shkarkimet standarte të gazeve, grimcave të pluhurit dhe zhurmës nga makineritë e ndërtimit. Ndikim minimal në mjedis.	S'ka

<p>Hapja e tuneleve perlloragriten dhe paraqiten ne raportin teknik.</p>	<p>Dëmtim i habitatit dhe bimësisë natyrore në sipërfaqen e hyrjes dhe daljes së tuneleve. Hyrja dhe daljet në tunele do të ndikojnë në vegjetacion dhe do të kërkojnë pastrimin e tij.</p> <p>Aksidente të mundshme të zvarranikëve dhe amfibëve si pasojë e gërmimeve dhe qarkullimit të makinerive.</p> <p>Largim i përkohshëm i faunës nga zona e ndikimit të punimeve.</p>	<p>Erozion dhe dëmtim i strukturës së tokës në sipërfaqet e hyrjes dhe daljes së tuneleve.</p> <p>Ndotje me hidrokarbure dhe lubrifikantë si pasojë e avarive të makinerive të gërmimit.</p> <p>Prodhimi i mbetjeve inerte.</p> <p>Nga hapja e tuneleve do të gjenerohet një sasi mbetjesh inerte shkëmbore</p> <p>Ndërsa sasi minimale</p>	<p>Shtim i sedimenteve dhe llumrave në rrjedhën perroit te Batres nëse mbetjet e gërmimit nuk sistemohen.</p> <p>Ndotje me hidrokarbure dhe lubrifikantë si pasojë e avarive të makinerive të gërmimit.</p>	<p>Shkarkimet standarte të gazeve, grimcave të pluhurit dhe zhurmës nga makineritë e ndërtimit. Ndikim minimal në mjedis.</p>	<p>S'ka</p>	<p>S'ka</p>
--	---	---	---	---	-------------	-------------

		vendet e përcaktuara nga njesia administrative respektive				
<p>Ndërtimi i tubacionit të devijimit.</p> <p>Tubacioni (GRP/fibra sintetike) i derivacionit do të vendoset nën toke dhe më pas do të mbulohet.</p>	<p>Shqetësim i habitatit dhe bimësisë natyrore në sipërfaqen e trasese së tubacionit të derivacionit dhe të tubacionit të presionit.</p> <p>Aksidente të mundshme të zvarranikëve dhe amfibëve si pasojë e gërmimeve dhe qarkullimit të makinerive.</p> <p>Largim i</p>	<p>Shqetësim i habitatit dhe bimësisë natyrore në sipërfaqen e trasese së tubacionit të derivacionit dhe të tubacionit të presionit.</p> <p>Aksidente të mundshme të zvarranikëve dhe amfibëve si pasojë e gërmimeve dhe qarkullimit të makinerive.</p> <p>Largim i</p>	<p>Ndotje me hidrokarbure dhe lubrifikantë si pasojë e avarive të makinerive të gërmimit</p>	<p>Shkarkimet standarte të gazeve, grimcave të pluhurit dhe zhurmës nga makineritë e ndërtimit.</p>	S'ka	S'ka

<p>Ndërtimi i objektit/godinës së centralit</p>	<p>Shqetësim i habitatit dhe bimësisë natyrore në sipërfaqen e trasesë së tubacionit të presionit. Sipërfaqja e përzgjedhur është terren shkëmbor.</p> <p>Aksidente të mundshme të zvarranikëve dhe amfibëve si pasojë e gërmimeve dhe</p>	<p>Ndotje me hidrokarbure dhe lubrifikantë si pasojë e avarive të makinerive të gërmimit.</p>	<p>Ndotje me hidrokarbure dhe lubrifikantë si pasojë e avarive të makinerive të gërmimit.</p>	<p>Shkarkimet standarte të gazeve, grimcave të pluhurit dhe zhurmës nga makineritë e ndërtimit.</p>	<p>S'ka</p>	<p>S'ka</p>
<p>Instalimi i pajisjeve elektro - mekanike</p>	<p>S'ka</p>	<p>S'ka</p>	<p>S'ka</p>	<p>Shkarkimet standarte të gazeve, grimcave të</p>	<p>S'ka</p>	<p>S'ka</p>
<p>Lidhja me sistemin elektro - energjetik</p>	<p>Ndikime minimale në vegjetacion.</p> <p>Aksidente të mundshme të zvarranikëve dhe amfibëve si pasojë e gërmimeve dhe qarkullimit të makinerive.</p> <p>Largim i përkohshëm i faunës nga zona e</p>	<p>Erozion dhe dëmtim i strukturës së tokës në sipërfaqet e vendosjes së shtyllave.</p> <p>Ndotje me hidrokarbure dhe lubrifikantë si pasojë e avarive të</p>	<p>S'ka</p>	<p>Shkarkimet standarte të gazeve, grimcave të pluhurit dhe zhurmës nga makineritë e ndërtimit.</p>	<p>S'ka</p>	<p>S'ka</p>

