

RAPORT JO- TEKNIK

SUBJEKTI “GEGA-G” sh.p.k.
LIBRAZHD, QARKU ELBASAN

Porositës:

“GEGA G” sh.p.k

Përgatiti

E.S.D.O shpk

Tabela përmbledhëse

1. Përshkrimi i projektit
2. Përshkrim i shkurtër i mbulesës bimore
3. Burimet ujore
4. Identifikim i ndikimeve të mundshme në mjedis
5. Përshkrim i shkurtër për shkarkimet dhe mbetjet e mundshme
6. Informacion për ndikimet dhe kohëzgjatjen e tyre në mjedis
7. Shtirja hapsinore e ndikime
8. Mundësia e rehabilitimit të mjedisit të ndikuar
9. Masat e mundshme për shmangien dhe zbutjen e ndikimeve negative në mjedis
10. Ndikimet në mjedisin ndërkufitar të projektit
11. Konkluzione dhe rekomandime

Hyrje

1. Përshkrimin e qëllimit të projektit të propozuar.

1-Subjekti « Gega-G» sh.p.k është zoterus i lejes Minerare Nr-1646 dt 25/07/2013 me afat 25 vjeçar dhe duhet të prodhojë dhe përpunojë për inerte një sasi prej 20.000 m³/vit gurë gelqeror, sipas kushteve të kësaj leje. Subjekti ka të montuar dhe të instaluar linjen e përpunimit të gurit gelqeror me një kapacitet 300 m³/8 ore nga viti 2002-2011 (foto-1) në kuadrin e lejes minerare Nr-667 dt 16/07/2002 me afat 10 vjeçar. Kjo linjë është në gjendje të mirë teknike e cila parashikon të përpunojë, sasine e gurit gelqeror të parashikuar në kushtet e lejes ekzistuese.



2-Subjekti « Gega-G» sh.p.k ka përfunduar hapjen e rrugës auto për në objektin e shfrytëzimit të lejes minerare Nr-1646, dt 25/07/2013 si dhe linjën elektrike në kuadrin të realizimit të projektit të lejes së kërkim-zbulimit Nr 1373 date 23/06/2009 me afat dy vjeçar (23/06/2009-23/06/2011). Në kuadrin të kësaj leje minerare janë kryer investimet infrastrukturore në rrugë dhe linje elektrike nga ana e subjektit. Investimet kryesore janë mbartur në lejen minerare Nr-1646, dt 25/07/2013. është rreth 202,009,356.27 Leke me tvsh, nga të cilat 300,000 Leke që do të investohen për rehabilitim të mjedisit të cilët do të sigurohen si grante psh. koncesionet kanë të drejtë të disponojnë, të kryejnë transaksione me pale të treta dhe të shesë pjesë të energjisë elektrike.

Konsiderata të përgjithshme.

a-Te dhena mbi subjektin qe aplikon per leje minerare.

i- SUBJEKTI MINERAR “GEGA-G” sh.p.k. LIBRAZH D.

ii- Lejet minerare Nr.1646, e cila kerkohet te nxirret nje leje mjedisore eshte e perfshire ne planin vjetor minerar te vitit 2013 dhe e pajisur me nje leje shfrytezimi.

iii- Lloji i Mineralit per te cilen kerkohet leja: Gelqeror.

iv- Emri dhe mbiemri i Administratorit: Ismet GEGA

v- Adresa e selise se subjektit: Mirake Librazhd

vi -Nr. Telefonit/ faksit ; 0672030421, E-Mail info@gega-g.com

vii- Emertimi i njesise Vendore: Fshati Mirake, Njesia Administrative POLIS, Bashkia LIBRAZH D

viii- Emri dhe Mbiemri i drejtusit teknik: Dashamir GEGA

ix- Dipllloma : Nr.8-1684 date 15 Janar 1986, afati i perfundimit- Pa afat

Objekti i “**Gurit Gelqeror** – fshati Mirake Librazhd , njesia administrative Polis, bashkia Librazhd ben pjese ne harten topografike me nomeklature

K-34-101-A-d (Miraka) ne shkallen 1 : 25.000 ne zonen e kufizuar nga koordinatat e meposhtme:

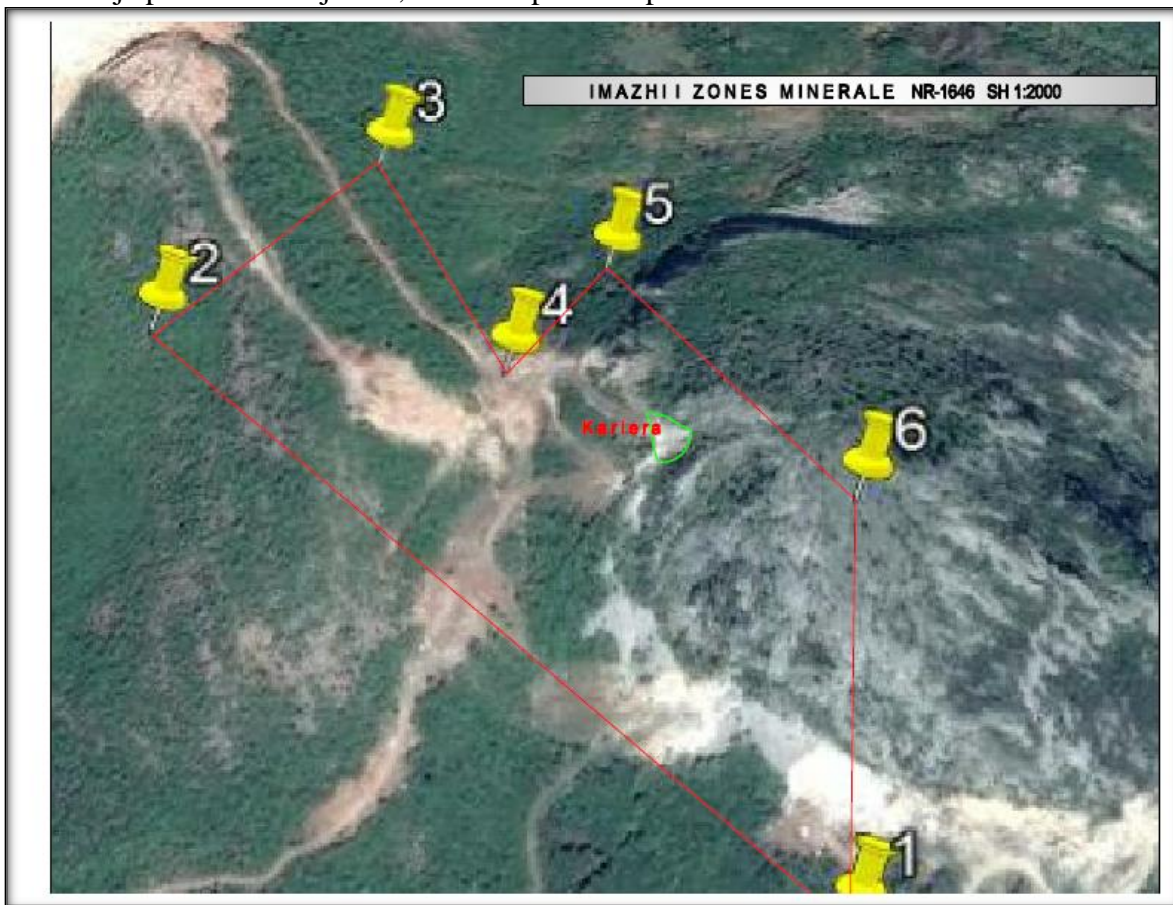
Tabela e kordinatave te pikave kufizuse:

<i>Nr. Pikes</i>	<i>Y</i>	<i>X</i>
1	4436450	4560100
2	44356050	4560450
3	4436150	4560550
4	4436250	4560400
5	4436300	4560500
6	4436450	4560300

Siperfaqja e zones se kerkuar: S=0.07Km²

Siperfaqja prej 7 Ha e cila eshte dhene per shfrytezim, Leja minerare Nr-1646,dt 25/07/2013 eshte :

- a- Zone shkembore ne masen 95%, shkurre te ulta ne masen 5%.
- b- Siperfaqja eshte prone e bashkise Librazhd (fond pyjor), qe i eshte bere dekontacioni perkates per heqje nga fondi pyjor nga pushteti lokal si dhe ministria perkatese.
- c- Siperfaqja e shfrytezimit eshte e pajisur me leje mjedisore , viti 2010 e cila kerkon rifreskimin e saj ne base te VKM Nr. 419, datë 25.6.2014.
- d- Subjekti do te beje rehabilitimin, pas mbarimit te shfrytezimit sipas projektit te dorezuar tek angjensia kombetare e burimeve natyrore Tirane.
- e- Pagan cdo vit nje garanci rehabilitimi ne vleren 100.000 (njqindmije) lek te reja , per nje periudhe 25 vjecare, e cila do perdoret per rehabilitimin e zones.



Sasia e pergjitheshme e zbulimit te kesaj karriere per 25 vjet aktivitet eshte 500.000 m³ dhe parashikohet te realizohet duke filluar qe ne vitin e pare të lejes dhe duke vazhduar progresivisht ne vitet e tjera ne vazhdim . Zbulimi teensor i karrieres deri ne kuoten +620 parashikohet te perfundoje ne vitin e njetzet e peste. Pas ketij viti nese subjekti do te shtyje lejen e shfrytezimit per mbi 10 vite

nuk do të kete nevojë të kryejë zbulim të karrierës ose do të kryejë zbulim të pakonsiderueshme të rendit jo më shumë se 1500 m³/vit . Në 25 vitet e lejes së shfrytëzimit parashikohet të kryhet zbulimi i plote të karrierës deri në shkallën +620 m në një sasi prej 500.000 m³. Në vitin e parë parashikohet të realizohet një zbulim prej rreth 2000 m³ dhe një prodhim prej 20 000 m³.

Vëllimi i përgjithshëm i zbulimit dhe prodhimit në vitin e parë duke bërë zbulim në shkallët +690-680 m (blloku verior) dhe pjesërisht në atë +670-660 (blloku Jugor) dhe +920 parashikohet të jetë 2000 m³ . Vëllimi ditor, për vitin e parë , do të jetë 100 m³/dite, ndërsa për vitet e tjera 150-200m³/dite.

2. Përshkrim i shkurtër i mbulesës bimore

Zona në studim nga pikpamja mjedisore paraqitet me një biodiversitet shumë të pasur tipike për zonat me klimë mesdhetare kodrinore të përfaqësuar nga nënzona mesdhetare kodrinore qendrore, nënzona mesdhetare qendrore paramalore dhe nënzona mesdhetare malore.

Kushtet klimaterike, pedologjike dhe lartësia mbi nivelin e detit ndikojnë në larmishmërinë morfologjike dhe strukturale të biodiversitetit, ekosistemeve, habitateve, peisazheve natyrore të hapësirës së bashkisë. Në territorin e Bashkisë takohet 4 brezat bimor por mbizotërohet nga zona e dushqeve dhe ahut, por jo më pak influente është zona e kullotave alpine. Larmishmëria takohet më shumë në zonat rurale sikurse janë Stëbleva, Kuturmani, Dardha, Xhyra, Polisi, etj., por jo më pak e gjelbëruar është dhe ish bashkia Librazhd (qyteti) me bimësi dekorative.

Territori ka një florë mjaft të pasur e cila përfaqësohet me 1857 lloje bimore spontane të cilat përbëjnë 58% të florës së Shqipërisë dhe 16% të florës së Europës duke bërë që Bashkia Librazhd të konsiderohet një nga më të pasurat në vend në lidhje me biodiversitetin.

Bimësia e luginës përbëhet kryesisht nga dushqet dhe më pak nga shkurretat mesdhetare, këto të fundit më të pranishme përgjatë grykës së Shkumbinit. Duke filluar nga rrepat (gj. Platanus), shelgjet (gj. Salix, vidhi (Ulmas caepstris) dhe për të vazhduar më lart me Dushqet (bunga, bungëbuta, shparthi, qarri, ilqe, dushku, përralli) (gj. Quercus petraea, Quercus pubescens, Quercus frainetto, Quercus cerris, Quercus ilex, Quercus robur, Quercus coccifera), mbizotëruar nga qarri (Quercus cerris), panjë (gj. Acer), gështenja ((gj. Castanea. Sp), etj, me shkurret e shkozës (Carpinus sp.), lajthisë (Coryllus avellana), dëllinjës (Juniperus sp.), mështekna (Betula alba), vërrin (Alnus glutinosa), thana (Cornus mas) lajthia (Corillus avellana), frashëri (Gj. Fraxinus), kulpra (Clematis

vitalba), manaferra (*Rubus fruticosus*), trëndafil të egër (*Rosa canina*) dhe shpesh masive bushi (*Buxus sempervirens*). Në drejtim të lindjes shkurret mesdhetare bëhen më të rralla, dhe llojet gjithnjë të blerta zëvendësohen nga llojet gjetherënëse. Më kryesorët e këtij brezi janë mareja (*Arbutus unedo*), shqopa (*Erica arborea*), driza (*Paliurus aculeatus*), dëllinja (*Juniperus sp.*) etj. Ahishtet gjenden kryesisht në lartësi, të pastra (*Fagus sylvatica*), të zhvilluara mirë, dhe në shpatet e pjerrëta me kundrejtim jugor dhe perëndimor të përziera edhe me halorë ose dhe me fletorë të tjerë. Në anë të lumit takohen bimët e rrapit (*Platanus orientalis*) dhe të shëlgut (*Salix alba*). Bimësia në luginë është e larmishme. Shkurret zotërojnë deri në lartësinë 800 metër. Pastaj vijnë pyjet, si ato të Qarrishtes e Llangës, të Shebenikut që janë të përzier pishë (Gj. *Pinus sp.*) dhe ahu (Gj. *Fagus sp.*). Edhe krahu i malit të Polisit ka pyjemasive ahumbi lartësinë 800 metër deri 1450m. Pjesë konsiderueshme dhe me mjaft vlera natyrore dhe ekonomike është bimësia shkurre – drunore e kultivuar (jo më pak prezente dhe e rëndësishme është bimësia bujqësore, perimore, foragjere) si arrat (Gj. *Junglans*), Qershitë (Gj. *Cerasus sp.*), shegë (Gj. *Punica sp.*), mollët (Gj. *Malus sp.*), lajthitë (Gj. *Corillus*), ftonjtë (Gj. *Cydonia sp.*), fiku (Gj. *Ficus sp.*), mani (Gj. *Morus sp.*), dardhat (Gj. *Pirus sp.*), kumbullat (Gj. *Prunus*), hardhitë (Gj. *Vitis sp.*), etj.

Padyshim që pjesa më e rëndësishme e kësaj bashkësie është flora, fauna, monumentet e natyrës, hidromonumentet, ekosistemet dhe habitatet e shumëllojshme. Bashkia mbizotërohet nga pyjet, toka bujqësore dhe më pak zona urbane. Gjenden të gjitha katet bimore dhe mbulesa bimore zë rreth 72 % të territorit të Bashkisë Librazhd.

3. Burimet ujore

Ujërat sipërfaqësorë

Lumi Shkumbin; Zona e studimit nga pikpamja mjedisore paraqitet me një biodiversitet shumë të pasur tipike për zonat me klimë mesdhetare kodrinore të përfaqësuar nga nënzona mesdhetare kodrinore qendrore, nënzona mesdhetare qendrore paramalore dhe nënzona mesdhetare malore.

Shqipëria ka një rrjet të dendur hidrografik që përbëjnë një burim të madh në Shqipëri.

Sipërfaqja ujëmbledhëse vlerësohet rreth 43.305 km², nga të cilët 28.550 km² janë brenda kufirit shtetëror. Rrjeti hidrografik përbëhet nga 11 lumenj kryesorë, që bashkë me degët dhe përrenjtë e mëdhenj arrijnë në 152. Gjithashtu ka 4 liqene të mëdha dhe një numër i madh liqenesh të vogla, që zënë një sipërfaqe të përgjithshme prej 1.032 km². Shqipëria është e pasur me burime nëntokësore, ku llogariten rreth 200 burime me prurje të përafërt prej 200 l/sek secili. Ujërat sipërfaqësorë janë gjithashtu një përbërës i peizazhit natyror të Shqipërisë dhe ekosistemet e lidhura me to janë të karakterizuara nga një biodiversitet i pasur. Sipas klasifikimit të UNECE si dhe të dhënave të

mbledhura ne stacionin *monitorues* tregohet qe mbi 80 % e ujerave plotësojnë kriteret e kategorisë se pare, p.sh. lumenjtë ne vendin tone ne përgjithësi kane një cilësi te mire. Stacionet *monitorues* e kane bere përzgjedhjen ne mënyrë te tille qe *mostrat* e analizuara te merren larg burimeve te ndotjes, ne mënyrë qe te vlerësohet cilësia mesatare dhe aftësia tretëse e mjedisit pritës. Treguesit me te zakonshëm për vlerësimin e cilësisë se ujit te lumenjve janë *perberesit organike, nutrientet, nitrogjeni inorganik*, si dhe përbërja e substancave mikrondotese. Treguesit mjedisorë te matur për monitorimin e cilësisë se ujerave te lumenjve dhe përrenjve janë : Lënda inorganike, lënda ne sunspesion, oksigjeni i tretur, nevoja kimike për oksigjen, format e ndryshme te azotit, fosfori total si edhe radioaktiviteti beta - total . Nga te dhënat e monitorimit te lumenjve rezulton se lumenjtë e vendit tone janë te një cilësie te mire. Ndotja e tyre është kryesisht e natyrës organike për shkak te shkarkimeve te lëngëta urbane qe derdhen ne ta. Lumenjtë me te ndotur vazhdojnë te mbeten lumi i Gjanices dhe lumi Ishëm. Ne lumenjtë Mat, Ishëm, Erzen, Shkumbin dhe Seman përmbajtja e O₂ te tretur është nen vlerën 100%. Kjo ne disa raste ndodh si rezultat i ndotjes nga shkarkimet e renda urbane, ndërsa ne disa te tjera nga shkarkimet komunale-industriale. Vlerat e radioaktivitetit ne lumenjtë luhatet ne kufi relativisht te gjere, nga disa dhjetëra deri ne rreth 200mBq/l. Rezultatet e përfutuara flasin për nivele normale te radioaktivitetit natyror i cili për ujërat e lumenjve luhatet ne vlerat 70-135mBq/l. Lumenjtë shqiptarë dallohen për vëllimin e tyre të madh. Rrjedha e përgjithshme mesatare vjetore është rreth 1.308 m³/sek, ndërsa rrjedhat e ngurta janë shumë më të mëdha. Rrjedha mesatare në vite arrin në një vëllim të përgjithshëm prej 53.250.000 ton material aluvial ose 1.650 kg/sek. Rrjedha e ngurtë gjatë periudhës së lagësht të vitit është 82% e vëllimit vjetor. Gjatë 1997-1998, janë kryer një sërë analizash në ujërat e lumenjve të vendit, rezultatet e të cilave tregojnë se ujërat e lumenjve kanë pH lehtësisht bazik, që lëviz nga 7,5 në 8,25, ndërsa mineralizimi i tyre shkon nga 200-400 mg/l.

Zona ka një rrjet hidrografik shumë të pasur ka një sistem uJOR të shtrirë në rreth 2700 km. Lumi kryesor që e përshkon është Shkumbin që furnizohet nga disa degë sikurse janë: Rrapun, Zalli i Qarrishtës, Zalli i Gurakuqit, Bushtrica, Hotolishti, Gostima, përroi i Gorës, përroi i Madh, përroi i Zajes etj. Lumi i Shkumbinit furnizohet nga pellgu i tij që ka një siperfaqe 2444km², gjatësi 181km dhe lartësi mesatare 753m.

Shkumbini është baseni uJORi më i madh i zonës. Ka gjerësi mesatare deri 29 m. Ka brigje të lartë nga 4-10 m, me gjerësi deri 120 metër, të veshur me bimësi. Shtrati është Zallishte. Rruga kalon në VL të tij. Urat kryesore janë ato në Librazhd, Bushtricëe Qukës.

Sistemi i liqeneve të pranishme është mjaft i larmishëm. Në rrjetin hidrik statik të bashkisë rëndësi kanë liqenet e parkut kombëtar Shebenik- Jabllonicë (ky park shtrihet pjesërisht edhe në bashkinë Prrenjas, njësia administrative Rrajcë). Liqenet e këtij parku janë të tipit akullnajor. Brenda parkut gjenden mbi 14 liqene akullnajore të vegjël me bukuri madhështore, të cilët ndodhen në një lartësi mbi 1900 metra mbi nivelin e detit. Janë gjithashtu dy lumenj që rrjedhin përmes zonës së Parkut me një gjatësi prej 22 km, përfshirë në veri lumin e Qarrishtës që bashkohet me lumin Rrapun dhe në jug lumin e Bushtricës që bashkohet me lumin Shkumbin.

Hidrografia e zones, ne pergjithesi dhe e pjeses se kerkuar per leje minerare ne veçanti, e cila nuk patuar dhe nuk pritet te krijojë probleme për shfrytezimin e vendburimit, mbasi siperfaqja eshte plotesisht e drenuara dhe nuk ka probleme ujrash dhe burimesh te pranishme ne te .

Hidrologjia, burimet e ujrave, proska apo vepra ujore te ndertuara etj, te cilat nuk jane te pranishme ne zonen e shfryezimit dhe per rreth saj.

4. Identifikimi i ndikimeve të mundshme në mjedis

Identifikimi i ndikimeve të mundshme në mjedis është marrë në konsideratë dhe analizuar që në fazën e studimet për efektet që do të ketë zbatimi dhe funksionimi i projekti si më poshtë:

- Në fazën përgatitore/instalimeve/ndërtimit të veprave inxhinierike, etj;
- Në fazën e funksionimit të hidrocentralit dhe prodhimit të energjisë elektrike;

Çdo faze e zbatimit te projektit perveç ndikimeve te pergjithshme dhe te perbashketa ka edhe ato specifike qe varen nga faktoret qe i shkaktojne si p.sh. natyra e proceseve etj.

Eshte e rendesishme te kuptohet natyra e ketyre proceseve dhe forma e shfaqjes se tyre, direkte dhe indirekte, per te vleresuar drejt ndikimet e çdo veprimtarie qe perdor burimet natyrore. Sipas natyres ndikimet klasifikohen ne dy grupe te medha:

- Ndikime te kthyeshme,
- Ndikime te pakthyesheme.

Te dy llojet e ndikimeve mund te minimizohen ne terma relative ku qellimi kryesor eshte mbajtja e ndikimit brenda siperfaqes se çdo objekti dhe krijimi i kushteve natyrore per te siguruar riaktivizim te proceseve komplekse te natyres dhe rigjenerim te biodiversitetit.

Vete natyra e aktivitetit te propozuar dikton ndikime dhe efekte te perhershme ose ndikime mbetese ne karakterin e mjedisit te sapokrijuar pergjate gjithe teresise se tij, per zbutjen e te cilave propozohen masa konkrete.

Ne paragrafet qe vijojne do te perpiqemi te identifikojme ndikimet e mundshme qe do te kete ne mjedis veprimtaria e ardhshme e ndertimit te godines ne fjale. Kete identifikim do ta bejme sipas elementeve te vecante te mjedisit: ne ujrat siperfaqesore, ne ujerat nentokesore dhe ne toke e ne shkembinjte e zones se veprimtarise e perreth saj.

Ndikimi ne ujerat siperfaqesore

Nga veprimtaria e punimeve, si germime etj, si dhe e transportit, eshte e kuptueshme qe do te shtohet sasia e meterialit pluhuror dhe kokrrizor. Gjate reshjeve te shiut nje pjese e ketij materiali, si edhe e tokes se shkrifet ka per t'u shpelare dhe permes rrjedhave te perkohshme do te kaloje ne perrenjte e zones perreth duke rritur permbajtjen e lendeve pezull te ujerave te tyre. Megjithate, meqenese zona nuk ka rrjedhje te perhershme ujerash siperfaqesore, ndikimi do te jete i kufizuar. Nje pjese tjeter e ketyre materialeve do te transportohet nepermjet sistemit te varjeve me anen e ujit te infiltrimit ne thellesi te shkembinjve gelqerore.

Ndikimi ne ujerat nentokesore

Per sa i perket ndotjes se ujrave nentokesore, mund te permendim te njejtat argumente si per ujerat siperfaqesore. Mosperdorimi ne pergjithesi i lendeve helmuese ose ndotese gjate veprimtarise se ndertimit te objektit eshte faktor pozitiv, meqenese nuk krijohen premisa per ndotjen e ujerave nentokesore.

Ne tabelen me poshte jepen ndikimet e mundshme ne ujerat nentokesore nga faktore te ndryshem, ne faza te ndryshme te projektit.

Ndikimet e mundshme ne ujerat nentokesore

Faktori i Ndikimit	Para Ndertimit	Gjate shfrytezimit
Kimikate	O	o
Lende helmuese	O	o
Hidrokarbure	O	o
Lende organike	-	o
Trubullira	O	+

Shpjegues per shenjat e tabelës:

Nuk ka ndikim o Ndikim negative- Ndikim pozitiv +

Ndikimi ne toke/shkemb

Nisur nga nivelet e punimeve parashikohet qe te kete ndikime te aspekteve te erozionit, edhe pse ne nivele te kufizuara

Largimi i shtreses bimore do te ndikojte edhe ne erozion. Era ka per te larguar materialin e imet qe mund te mbetet pas heqjes se tokes ose qe do te grumbullohet ne sektore te ndryshem.

Ndikimet nga zhurmat

Zhurmat do te shkaktohen nga levizja e mjeteve e kryesisht nga perdorimet e mundshme te makinerive te renda . Me pak do te ndihen zhurmat e transportueseve te gurit qe do ta 9ojne ate nga zona e shfrytezimit ne thyerese si dhe nga fadromat per sistemimin e gurit ne shesh dhe ngarkimin ne makinat qe do ta shkarkojne ne thyerese. Ndikimi i zhurmave ne faunen e zones mendohet qe nuk do te jete potencial.

Tabela. Matrica permbledhese e ndikimeve ne mjedis

	Para projektit	Gjate shfrytezimit	Pas rehabilitimit
Ujerat siperfaqesore	O	o --	+
Ujerat nentokesore	O	o --	o +
Erozioni	O	--	+
Flora	O	--	+
Fauna	O	--	+
Ajer	O	--	+

- "o" nuk ka ndikim
- " -- " ndikime negative
- " + " ndikim pozitiv

Edhe ne aspektin shoqeror-ekonomik, shfrytezimi i objektit, do sjelle impakte pozitive te cilat lidhen me zbutjen e nivelit te varferise se komunitetit dhe levizjes se mjeteve.

5. Shtrirja hapsinore e ndikimeve në mjedis

Shtrirje të mundëshme hapsinore të ndikimit negativ në mjedis, nënkupton distancën fizike nga vendodhja e projektit dhe vlerat e ndikuara që përfshihen në të.

Ky projekt nuk ka dhe nuk do të ketë ndikime negative në shtrirje hapsinore, madje dhe në zonën ku do të zhvillohet projekti këto ndikime do të jenë të pa konsiderueshme dhe vetëm gjatë fazës së ndërtimit të godinës.

6. Mundësina e rehabilitimit të mjedisit të ndikuar

Zhvilluesi duhet të pasqyrojë qartë investimet që do përdorë për rehabilitimin e zonave të ndikuara, kjo e reflektuar edhe në preventivin e projektit. Ky preventiv bashkë me kostot përkatëse duhet të pasqyrohet në mënyrë konkrete dhe Planin e Rehabilitimit (PR) të projektit. Rehabilitimi mund të kryhet në bashkëpunim me bashkitë përkatëse të zonës.

Procesi i rehabilitimit të mjedisit të ndikuar duhet të përfshijë:

- Sistemimin e skarpave anësore dhe nivelimin e dherave përgjatë rrugëve që do rehabilitohen/ndërtohen dhe zonave të tjera ku do ndërtohen veprat hidroteknike;
- Përdorimin e dheut vegjetal për veshjen sipërfaqësore të tokave të ndikuara të zonës së punë dhe zonave përreth;
- Mbjelljen e sipërfaqeve të ndikuara me pemë, bar dhe bimë të tjera shkurre;
- Mirëmbajtjen e sipërfaqeve të mbjella;

Ndikimet në tokë- Gjatë fazës së funksionimit nuk priten ndikime në tokë pasi nuk do të kryhen punime shtesë. Në përfundim të fazës së ndërtimit kompania do të marrë të gjitha masat për rehabilitimin e zonës për të eliminuar çdo ndikim gjatë kësaj faze.

Ndikimet në ujë- Gjatë ushtrimit të këtij aktiviteti nuk do të ketë ndikime në cilësinë e ujit si nga vepra e marrjes, kanalet e sjelljes e deri në kompleksin e ndërtimit. Pra kalimi në të gjithë këto objekte nuk e prish cilësinë e ujit.

Ndikimet në ajër- Në këtë veprimtari nuk do të pedoren lëndë kimike të cilat mund të jenë ndotës për mjedisin në këtë aktivitet nuk do të ketë shkarkim të ujërave teknologjik për pasojë gjatë ushtrimit të aktivitetit nuk ka emetime të aromave sulmuese të çdo lloji qofshin ato.

Pra ndikimet janë të papërfundshme, madje ndikimet në ajër nga ky projekt do të jenë pozitive. Pra ky projekt do të sjellë përmirësime në cilësinë e ajrit në këtë zonë.

Nga mjete motorike te permendura me lart do te kemi emetime te gazeve CO₂, SO₂, PM 10 dhe PM 2.5 etj. Ky ndikim nuk eshte i larte pasi automjete do te perdorin karburant cilesore dhe do te jene ene gjendje shume te mire mekanike.

Pra nga sa me siper verehet qe ndikimet e projektit ne mjedis do te jene vetem gjate fazes se ndertimit, ndersa gjate fazes se funksionimit keto ndikime do monitorohen periodikisht

7. Masat e mundshme për shmangien dhe zbutjen e ndikimeve negative në mjedis

Programi i menaxhimit

Plani i menaxhimit te mjedisit

Çdo veprimtari e rëndësishme qe kryhet ne marredhenie me mjedisin, duhet te parashikojë ne projektin e saj edhe Planin e Menaxhimit te Mjedisit (PMM), qellimi i te cilit eshte parandalimi, minimizimi dhe menjanimi i ndikimeve negative ndaj mjedisit te veprimtarise qe propozohet te kryhet.

Qellimi kryesor i PMM eshte te siguroje nje proces te drejte gjate projektimit, ndertimit dhe operimit ne terma te impaktit dhe masave parandaluese.

□ Faza e projektimit

Gjate kesaj faze eshte e rëndësishme grupi i inxhinierëve pyjore ka kryer inspektime te vazhdueshme ne zone per te vleresuar elementet kryesore te zones. Par te evituar ne maksimum prishjen e ekuilibrit natyror nga zhvillimi i kesaj veprimtarie.

□ Faza e ndertimit

Punimet e ndertimit do te mbikqyren nga persona te specializuar. Duhet te zbatohen te gjitha planet e punes per intervalin e punimeve. Te zbatohen menytrat e zgjedhura nga kompania per menaxhimin e mbetjeve.

Gjate operacioneve te ndertimit do te gjenerohet nje sasi e jo shume e madhe dherash dhe mase shkembore. Kjo sasi dheu klasifikohet si mbetje ndertimore nese lind nevoja te depozitohet apo zhvendoset nga zona ne nje siperfaqe tjeter. Shoqeria qe do te zbatoje projektin duhet te planifikojë qarte menyren e administrimit te dherave per te menjanuar mundesine e depozitimit te tyre pergjate brigjeve te lumit dhe perrenjeve. Nje pjese e kesaj mase dheu mund te perdoret gjate ndertimit te veprave inxhinierike dhe sistemimit te rrugeve e shesheve te sherbimit, ndersa pjesa tjeter do te depozitohet ne vende te caktuara per kete qellim ne marreveshje me organet e pushtetit vendor.

□ Faza e operimit

Ne perfundim te fazes se ndertimit te meren masa per rehabilitimin e zones seprekur nga ndertimi. Gjate operimit te kompleksit te banimit dhe sherbimeve dhe te respektohet rrjedhja biologjike e ujit, si dhe te ndiqen politika rehabilituese dhe permisuese gjate gjithë veprimtarise.

8. Ndikimet në mjedisin ndërkufitar të projektit

Konventa “Per vleresimin e ndikimit ne mjedis ne kontekst nderkufitar (Konventa ESPOO)” ka per qellim vleresimin e ndikimit ne mjedis te projekteve qe zhvillohen kryesisht ne zona nderkufitare dhe qe mendohet qe mund te kene ndikim ne mjedisin e vendeve fqinje. Shqiperia eshte pale ne kete Konvente qe prej 4 Tetorit te vitit 1991. Kjo Konvente synon bashkepunimin midis shteteve per mbrojtjen e mjedisit nderkufitar nga projektet me ndikim ne mjedis nepermjet:

- Njoftimit paraprak te shtetit, mjedisi i te cilit mund te ndikohet nga nje projekt i caktuar. Njoftimi behet nga Shteti, i cili synon te zbatoje projektin ne territorin e tij, i cili e fton Shtetin qe mund te ndikohet te marre pjese ne procesin e vleresimit te ndikimit ne mjedis te projektit te propozuar, duke i dhëne kohe te mjaftueshme dhe vene ne disponim raportin e vleresimit te ndikimit ne mjedis te projektit te propozuar;
- Duke e njoftuar Shtetin e ndikuar per vendimin perfundimtar per projektin dhe kushtet per mbrojtjen e mjedisit qe duhet te respektohen.

Gjthashtu nga Shqiperia jane ratifikuar edhe amendamentet e saj, vendimet II/14 dhe III/17, nepermjet Ligjit Nr. 9478, date 16.02.2006 "Per aderimin e Republikes se Shqiperise ne vendimet II/14 dhe III/17, Amendamentet e Konventes se ESPOO-s "Per vleresimin e ndikimit ne mjedis, ne kontekst nderkufitar”.

Subjekt i kesaj konvente jane te gjitha projektet e listuara ne shtojcen I te kesaj Konvente, ose me sakte ne Amnedamentin e dyte te kesaj Konvente, ku jane listuar te gjitha projektet qe i nenshtrohen kerkesave te kesaj konvente.

Projekti i propozuar nuk ben pjese ne shtojcen 1 te kesaj konvente dhe mbi te gjitha nuk do te ushtrohet ne nje territor kufitar.

9. Konkluzione dhe Rekomandime

Ne perfundim te ketij studimi arrijme te nxjerrim disa perfundime te rendesishme dhe disa rekomandime te nevojshme per te bere te mundur zbatimin e projektit me ndikime sa me te pakta ne mjedis nga shoqeria "GEGA-G Sh.p.k.

Konkluzione

Ky projekt ze nje siperfaqe te konsiderueshme dhe si e tille ka ndikime ne mjedis. Ne rast se do te zbatohen masat zbutese dhe rekomandimet e ketij raporti, keto ndikime vleresohet te reduktohen ne masen me te madhe te tyre.

Ky aktivitet shoqerohet me ndikime ne mjedisin e zones, por gjithashtu edhe me perfitime te medha ekonomike per rajonin dhe ne rang kombetar. Duke vleresuar perfitimet ekonomike dhe duke pasur ne konsiderate rehabilitimin e plote te siperfaqeve te demtuara, ky aktivitet mund te zhvillohet ne pajtueshmeri me mjedisin biologjik dhe ate human.

Rekomandime

Me qellim qe te kemi nje ndikim minimal ne mjedisin e zones ne teresi nga zbatimi i projektit, rekomandojme:

- Te perdoret sasia e dheut te gjeneruar nga germimet per te rehabilituar siperfaqet e demtuara, si dhe tepricat te depozitohen ne vende te caktuara nga komuna, ose te menaxhohen ne menyre te pa demshme per mjedisin.
- Te regjistrohen pemet e prera dhe te mbillen bimesi autoktone ne siperfaqet e demtuara pas sistemimit te tyre me dheun e germuar nga siperfaqja. (Sipas projektit te rehabilitimit ne raport 1 me 3
- Te rehabilitohet traseja e rruges se re qe do te hapet dhe e asaj ekzistuese ne pika delikate te saj nga amortizimi.
- Te aplikohet lagia e rrugeve dhe kantieri me qellim reduktimin e pluhurit. Ujerat e kantierit te orientohen me sistem kanalizimi ose dhe e shoqeruar me vaske dekantimi.
- Te respektohen kushtet dhe rregullat e mbrojtjes ndaj zjarrit ne zone pyjore.
- Te respektohen detyrimet dhe kushtet e vena ne lejen/deklaraten mjedisore nga Ministria e pergjegjese Mjedisit.

- Te kryhet monitorimi periodik i aktivitetit gjate fazes se ndertimit dhe gjate fazes se funksionimit te aktivitetit. Keto te dhena te monitorimit te dorezohen rregullisht prane Drejtorise Rajonale te Mjedisit .
- Te kryhet sa here te jete e kerkuar nga pushteti lokal apo banoret konsultimi me komunitetin e gjere dhe sqarime te paqartesive te tyre ne lidhje me kete aktivitet
- Zbatimi i projekti te zbatohet me perpikmeri dhe brenda siperfaqeve te paracaktuara, duke zbatuar edhe rregullat e sigurimit teknik dhe perdorim te rregullt te lendes plasese.
- Te mos anashkalohen detyrimet e sipermarresit per rehabilitimin e zones se demtuar dhe rrugeve te reja.

Identifikimi dhe vlerësimi i ndikimeve dhe shkarkimeve në mjedis gjatë fazës së ndërtimit

Tabela 4. Përmbledhje e ndikimeve gjatë fazës së ndërtimit të HEC Bater-Frankth-Selite

Indikatorët e mjedisit						
Aktivitet	Biodiversitet	Tokë & prodhimi i	Ujër a	A j	Zona të	Zona urbane & shëndetin e njeriut
<p>Përshtatja dhe përgatitja e infrastrukturës së ndërtimit ku përfshihen rrugët e aksesit dhe kantieri i ndërtimit.</p> <p>Për të mundësuar aksesin në zonën e ndërtimeve do të përdoren sa të jetë e mundur trasetë egzistuese.. . Nevojitet dhe akse te reja rrugore</p>	<p>Nga hapja e e segmenteve te reja dëmtohet një sipërfaqe shkurretash në një habitat natyror funksional</p> <p>Aksesi në zonën e daljes së tunelit do të bëhet nga traseja ekzistuese dhe ndikimet do të jenë minimale.</p> <p>Shqetësim i habitatit natyror që përdoret kryesisht nga zvarranikët, amfibët dhe</p>	<p>Shqetësim i sipërfaqes së tokës dhe dëmtimin e natyralitetit të saj nëpërmjet ngjeshjes dhe erozionit.</p> <p>Ndotje me hidrokarbure dhe lubrifikantë si pasojë e avarive të makinerive të gërmimit.</p>	<p>Shtim i mundshëm i sedimenteve dhe llumrave në rrjedhën e perroit te Batres si pasojë e erozionit të trasesë së rrugës (run off, në kohë me reshje të forta).</p>	<p>Shkarkimet standarte të gazeve, grimcave të pluhurit dhe zhurmës nga makineritë e ndërtimit. Ndikim minimal në mjedis.</p>	<p>S'ka</p>	<p>Përgjatë qendrave të banuara (me distance deri ne 6 km) ku kalon rruga e aksesit duhet të zbatohen masa të sigurisë gjatë transportit dhe qarkullimit të mjeteve.</p>

	shpendët. Largim i përkohshëm i faunës nga zona e ndikimit të punimeve. Aksidente të mundshme të zvarranikëve dhe				
Ndërtimi i veprave të marrjes.	Dëmtim i vegjetacionit (habitatit të brigjeve te perroit te Batres në zonen e punimeve. Aksidente të mundshme të zvarranikëve dhe amfibëve si pasojë e gërmimeve dhe qarkullimit të makinerive.	Erozion dhe dëmtim i strukturës së tokës në sipërfaqe në saj. Ndotje me hidrokarbur e dhe lubrifikantë si pasojë e	Shtim i mundshëm i sedimenteve dhe llumrave në rrjedhën e perroit te Batres si pasojë e erozionit në zonat e ndërtimit (run off, në kohë me reshje të forta)	Shkarkimet standarte të gazeve, grimcave të pluhurit dhe zhurmës nga makineritë e ndërtimit. Ndikim minimal në mjedis.	S'ka

<p>Hapja e tuneleve perlloragriten dhe paraqiten ne raportin teknik.</p>	<p>Dëmtim i habitatit dhe bimësisë natyrore në sipërfaqen e hyrjes dhe daljes së tuneleve. Hyrja dhe daljet në tunele do të ndikojnë në vegjetacion dhe do të kërkojnë pastrimin e tij.</p> <p>Aksidente të mundshme të zvarranikëve dhe amfibëve si pasojë e gërmimeve dhe qarkullimit të makinerive.</p> <p>Largim i përkohshëm i faunës nga zona e ndikimit të punimeve.</p>	<p>Erozion dhe dëmtim i strukturës së tokës në sipërfaqet e hyrjes dhe daljes së tuneleve.</p> <p>Ndotje me hidrokarbure dhe lubrifikantë si pasojë e avarive të makinerive të gërmimit.</p> <p>Prodhimi i mbetjeve inerte.</p> <p>Nga hapja e tuneleve do të gjenerohet një sasi mbetjesh inerte shkëmbore</p> <p>Ndërsa sasi minimale</p>	<p>Shtim i sedimenteve dhe llumrave në rrjedhën perroit te Batres nëse mbetjet e gërmimit nuk sistemohen.</p> <p>Ndotje me hidrokarbure dhe lubrifikantë si pasojë e avarive të makinerive të gërmimit.</p>	<p>Shkarkimet standarte të gazeve, grimcave të pluhurit dhe zhurmës nga makineritë e ndërtimit. Ndikim minimal në mjedis.</p>	<p>S'ka</p>	<p>S'ka</p>
--	---	---	---	---	-------------	-------------

		vendet e përcaktuara nga njesia administrative respektive				
<p>Ndërtimi i tubacionit të devijimit.</p> <p>Tubacioni (GRP/fibra sintetike) i derivacionit do të vendoset nën toke dhe më pas do të mbulohet.</p>	<p>Shqetësim i habitatit dhe bimësisë natyrore në sipërfaqen e trasese së tubacionit të derivacionit dhe të tubacionit të presionit.</p> <p>Aksidente të mundshme të zvarranikëve dhe amfibëve si pasojë e gërmimeve dhe qarkullimit të makinerive.</p> <p>Largim i</p>	<p>Shqetësim i habitatit dhe bimësisë natyrore në sipërfaqen e trasese së tubacionit të derivacionit dhe të tubacionit të presionit.</p> <p>Aksidente të mundshme të zvarranikëve dhe amfibëve si pasojë e gërmimeve dhe qarkullimit të makinerive.</p> <p>Largim i</p>	<p>Ndotje me hidrokarbure dhe lubrifikantë si pasojë e avarive të makinerive të gërmimit</p>	<p>Shkarkimet standarte të gazeve, grimcave të pluhurit dhe zhurmës nga makineritë e ndërtimit.</p>	S'ka	S'ka

<p>Ndërtimi i objektit/godinës së centralit</p>	<p>Shqetësim i habitatit dhe bimësisë natyrore në sipërfaqen e trasesë së tubacionit të presionit. Sipërfaqja e përzgjedhur është terren shkëmbor.</p> <p>Aksidente të mundshme të zvarranikëve dhe amfibëve si pasojë e gërmimeve dhe</p>	<p>Ndotje me hidrokarbure dhe lubrifikantë si pasojë e avarive të makinerive të gërmimit.</p>	<p>Ndotje me hidrokarbure dhe lubrifikantë si pasojë e avarive të makinerive të gërmimit.</p>	<p>Shkarkimet standarte të gazeve, grimcave të pluhurit dhe zhurmës nga makineritë e ndërtimit.</p>	<p>S'ka</p>	<p>S'ka</p>
<p>Instalimi i pajisjeve elektro - mekanike</p>	<p>S'ka</p>	<p>S'ka</p>	<p>S'ka</p>	<p>Shkarkimet standarte të gazeve, grimcave të</p>	<p>S'ka</p>	<p>S'ka</p>
<p>Lidhja me sistemin elektro - energjetik</p>	<p>Ndikime minimale në vegjetacion.</p> <p>Aksidente të mundshme të zvarranikëve dhe amfibëve si pasojë e gërmimeve dhe qarkullimit të makinerive.</p> <p>Largim i përkohshëm i faunës nga zona e</p>	<p>Erozion dhe dëmtim i strukturës së tokës në sipërfaqet e vendosjes së shtyllave.</p> <p>Ndotje me hidrokarbure dhe lubrifikantë si pasojë e avarive të</p>	<p>S'ka</p>	<p>Shkarkimet standarte të gazeve, grimcave të pluhurit dhe zhurmës nga makineritë e ndërtimit.</p>	<p>S'ka</p>	<p>S'ka</p>

