



GREEN Solution

Tirana, Albania. Tel: +355 69 83 90 970

PËRMBLEDHJE JOTEKNIKE E RAPORTIT TË VLERËSIMIT TË NDIKIMIT NË MJEDIS

**EMËRTIMI I AKTIVITETIT:
IMPIANT PRODHIMI BETONI**

**VENDODHJA:
QARKU VLORË, BASHKIA SARANDË, FSHATI SHELEGAR, ZONA KADASTRALE
NR. 3330, PRONË ME NUMËR PASURIE 339/1.**

(Sipas shtojcës 1 të ligjit Nr. 10448, datë 14.07.2011, “Për Lejet e Mjedisit”, i ndryshuar, ID 3.1 pika e) “Përzierja e çimentos ose përdorimi i çimentos në masë të madhe, por jo në sheshin e ndërtimit, përfshirë ambalazhimin dhe përzierjen e çimentos, grumbullimi i betonit dhe i blloqeve të betonit dhe produkteve të tjera të çimentos”, Të gjitha instaslimet Leje Mjedisit tipi B)

**Kërkues:
Subjekti “ALIKO NDËRTIMI 2” Sh.p.k, NIPT: L92803602A**

Kjo pmbledhje joteknike e Vlerësimit të Ndikimit në Mjedis u hartua nga Studio:

“GREEN Solution”

Laert Shehu

Administrator



Mars, 2020

TABELA:

PËRMBAJTJA E LËNDËS

1. PËRSHKRIMI I MBULESËS BIMORE TË SIPËRFAQES KU PROPOZOHET TË ZBATOHET PROJEKTI.....	3
2. INFORMACION PËR PRANINË E BURIMEVE UJORE NË SIPËRFAQEN E KËRKUAR NGA PROJEKTI DHE NË AFËRSI TË SAJ.	13
3. IDENTIFIKIMI I NDIKIMEVE TË MUNDSHME NEGATIVE NË MJEDIS.	17
4. PËRSHKRIM I SHKARKIMEVE TË MUNDSHME NË MJEDIS.	25
5. INFORMACIONI PËR KOHËZGJATJEN E MUNDSHME TË NDIKIMEVE NEGATIVE.....	26
6. SHTRIRJA HAPËSINORE E NDIKIMIT NEGATIV NË MJEDISIN E ZONËS.....	26
7. REHABILITIMI I MJEDISIT TË NDIKUAR DHE MUNDËSIA E KTHIMIT TË TIJ NË GJENDJEN E MËPARSHME.....	26
8. MASAT E MUNDSHME PËR SHMANGIEN DHE ZBUTJEN E NDIKIMEVE NEGATIVE NË MJEDIS.....	26
9. NDIKIMET E MUNDSHME NË MJEDISIN NDËRKUFITAR (NËSE PROJEKTI KA NATYRË TË TILLË).....	27

SHPJEGIMI I AKRONIMEVE

AKM	Agjencia Kombëtare e Mjedisit
DRM	Drejtoria Rajonale e Mjedisit
MTM	Ministria e Turizmit dhe Mjedisit
MIE	Ministria e Infrastrukturës dhe Energjisë
PMM	Plani i Menaxhimit të Mjedisit
DSHP	Drejtoria e Shërbimit Pyjor
NJQV	Njësia e Qeverisjes Vendore
VNM	Vlerësimi i Ndikimit në Mjedis
VKM	Vendim i Këshillit të Ministrave
CDM	Clean Development Mechanism
GDP	Gross Domestic Product
LNP	Lënda e Ngurtë në Pezulli
NKO	Nevoja Kimike për Oksigjen
NBO	Nevoja Biologjike për Oksigjen
dB	decibel
PM₁₀	Pjesë për Milion të mikro grimcave
pH	Pehashi

1. PËRSHKRIMI I MBULESËS BIMORE TË SIPËRFAQES KU PROPOZOHET TË ZBATOHET PROJEKTI.

Projekti objekt i kësaj përmbledhje joteknike të raportit të Vlerësimit të Ndikimit në Mjedis ndodhet në Qarkun Vlorë, Bashkia Sarandë, fshati Shelegar, Zona Kadastrale Nr. 3330, pronë me numër pasurie 339/1. Sipërfaqja e pronës që do të përdoret për zhvillimin e këtij aktiviteti është **S=3840 m²**.

Në momentin e hartimit të kësaj përmbledhje joteknike të raportit të VNM-së në pronën, në të cilën do të ushtrohet aktiviteti, nuk u identifikua bimësi. Për këtë projekt nuk kemi vlerësim të sipërfaqes bimore pasi aktiviteti që do të zhvillohet nuk prek bimësi. Përsa i përket mbulesës bimore të sipërfaqes së shpatit malor të bregdetit të detit Jon, mund të themi se kjo zonë karakterizohet nga bimësia e katit të mesëm ku dominon brezi me bimësi shkurre. Shkurretat e zonës janë tipike e bimësisë mesdhetare e zonave bregdetare. Zona në vlerësim nuk njihet për bimësi të pasur, por karakterizohet nga një bimësi e varfër, e llojit të shkurreve të egra. Kjo zonë është e pasur përsa i përket burimeve ujore sipërfaqësore të tilla si Det, Liqen, lumenj, përrenj, apo burime të vogla. Kur flasim për bimësinë shkurre, është e kuptueshme se ajo është gjithmonë e shoqërueshme me bimësinë barishtore. Ndërsa përsa i përket bimësisë së lartë, ajo gjendet në zona të veçanta dhe haset rrallë, mund të përmendim Parkun Kombëtar të Butrintit. Relievi është i sheshtë për të vazhduar më tej me tip kodrinor-paramalor. Tokat kanë një përbërje kryesisht shkëmbore me përbërje gëlqeroresh.

Pamje satelitore e zonës dhe bimësisë së rajonit



Biodiversiteti dhe habitatet

Biodiversiteti

Shqipëria vlerësohet për një larmi të madhe biologjike dhe peizazhore. Origjina të kësaj llojshmërie, është e lidhur me: pozicionin gjeografik, faktorët gjeologjikë, pedologjikë, hidrologjikë, relievi dhe klima. Larmia e madhe e ekosistemeve dhe habitateve (ekosistemeve detare, bregdetare, laguna e vende të lagëta, delta lumenjsh, duna ranore, liqene, lumenj, shkurreta mesdhetare, pyje gjethegjërë, halorë dhe të përzjerë, livadhe dhe kullota subalpine e alpine, ekosisteme të maleve të lartë), ofron një larmi të pasur llojesh bimore dhe shtazore duke përfaqësuar rreth 30 % të florës Europiane. Në përcaktimin ligjor kemi këtë përcaktim: "Biodiversitet (shumllojshmëria biologjik) ose larmi biologjike" është tërësia e organizmave të gjallë të të gjitha llojeve, duke përfshirë, ndër të tjera, ekosistemet tokësore, detare dhe ekosistemet e tjera ujore, si dhe komplekset ekologjike, ku ato bëjnë pjesë. Vizioni ynë për biodiversitetin është: të sigurohet zhvillim normal i florës dhe faunës në vendjetesat e tyre, që keto peizazhe jo vetëm të zbukurojnë natyrën, por dhe të kontribuojë në rritjen në begatinë e vendit e mirëqenjen e popullit. Me më shumë se 3200 lloje të bimëve vaskulare dhe 756 specie vertebrorë dhe me rreth 30 % të të gjithë florës europiane që zhvillohet në Shqipëri, me të drejtë mund ndejmë krenari për natyrën tonë. Por, ndërsa koncepti i biodiversitetit ka përcaktim globalë, ruajtja është thjesht një aktivitet lokal. Sa takon ruajtjes të gjithë duhet të ndjehemi fajtor për humbjet në biodiversitet. Shqipëria si një vend që synon të anëtarësohet në BE ka përgjegjësinë për të ndërmarrë veprime konkrete për të mbrojtur Biodiversitetin e saj, duke qenë se humbja e këtij thesari me të gjithë ekosistemet, krijon efekte negative në ekonomi duke rrezikuar në një farë mënyre atë. Për të ndaluar humbjen e biodiversitetin në Shqipëri, duhet të ketë një sipërmarrje të përbashkët "Biodiversiteti është ekzistenca jonë, është ekzistenca juaj është me rëndësi përfshirja e komunitetit, në mënyrë që të ruhet kjo pasuri që në fund na bën të ndihemi kaq shumë krenarë". Përpjekjet për të mbrojtur tokat natyrore dhe ujërat tona duhet të jenë fokusi i interesit dhe veprimtarisë së të gjithëve dhe vlerësimi i statusit të ruajtjes së llojeve të veçanta është çelësi për të kuptuar gjendjen e përgjithshme të florës dhe faunës dhe vendosjen e prioriteteve për ruajtjen", Humbja e biodiversitetit si problem global, përbën aktualisht një ndër problemet më të mëdha në botë. Ekspertët japin alarmin duke konkluduar: se nëse do të vazhdohet me këtë trend, humbja e biodiversitetit do të ketë pasoja fatale për njerëzimin. Vlerësimet e fundit shkencore parashikojnë se, me ritmet e sotme të shpyllëzimeve, brenda 25-30 viteve të ardhshëm do të zhduken deri në 10 % të llojeve të njohura në planet. Pasojat e kësaj humbje do të reflektohet edhe në ekonominë botërore dhe në zhvillimet shoqërore në përgjithësi, duke pasur parasysh faktin se afro 40 % e ekonomisë botërore dhe 80 % e nevojave të njeriut plotësohen nga resurset biologjike. Ruajtja e biodiversitetit është e rëndësishme dhe e domosdoshme për shumë arsye, por me këtë rast do të përmendim vetëm disa prej tyre: Ruajtja e biodiversitetit është detyrim i yni moral që t'iu lemë pasardhësve një mjedis po aq të pasur sa kemi trashëguar nga paraardhësit tanë, Çdo qenie e gjallë ka të drejtë të jetojë, ashtu si dhe vetë njeriu; qeniet e gjalla që kanë jetuar dhe evoluar në mijëra milionë vjet mund të zhduken shumë shpejt, por nuk mund të krijohen përsëri, Mjedisi ndotet në tokë, ujë dhe ajër. Ky është një problem i madh i kohës sonë. Kështu përgjegjësit kryesor të ndotjes së ujërave të detit janë shkarkimet urbane, industriale, bujqësore të zonave më të zhvilluara, si edhe shkarkimet e naftës në zonat ku ajo nxirret. Edhe zonat e bregdeteve dhe ishujt rrezikohen nga ngrohja e klimës: shkrirja e një pjese të akullnajave çon në rritjen e nivelit të detit. Ndotja e ajrit dëmton jetën e njeriut, dëmton sytë, rrugët e frymëmarrjes. Sot në shumë vende ka agjenci

që matin shkallën e ndotjes së ajrit dhe kur kjo është e lartë marrin masa si mbyllja e fabrikave, ndalojnë qarkullimin e makinave etj. Disa qytete të Shqipërisë, sidomos Tirana dhe Elbasani janë shumë të ndotur. Era e rëndë, thithja e ajrit të ndotur janë disa nga problemet e përditshme me të cilat përballen qytetet, ku trafiku i automjeteve, shkarkimet industriale dhe ngrohja e banesave janë të përqëndruara në zona të ngushta: kush banon në qytet e ndjen menjëherë problemin e ndotjes së mjedisit. Mbetjet urbane përmbajnë edhe produkte kimike që zbresin në thellësi dhe ndotin burimet e nëndheshme ujore. Në qytete, ndodhen gjithashtu edhe kantierët e ndërtimit, që shpesh derdhin nëpër lumenj sasi të mëdha materiali ndërtim. Zhvillimi i turizmit ka ndikime direkte në biodiversitet. Tashmë vendi ynë është kthyer në një destinacion të njohur i orientuar tek ekoturizimi. Për fatkeq hapësira bregdetare ka qenë pre e shkatërrimeve që kanë rrjedhur nga përdorimi turistik i këtij rajoni. Pasojat më të mëdha të këtyre shkatërrimeve kanë të bëjnë me mbingarkesat ndërtimore të natyrës dhe të peizazhit. Të gjitha këto probleme konfliktuale që lindin midis turizmit dhe biodiversitetit në zonën bregdetare është shumë e rëndësishme t'i parandalojmë në zonën malore dhe në peizazhet pyjore ekzistuese.

Gjëndja e disa specieve aromatiko – mjekësore të kërcënuara dhe në rrezik zhdukje

Nëpërmjet një sistemi monitorimi do të arrihet vlerësimi i gjëndjes së disa specieve aromatiko-mjekësore të cilat janë në rrezik zhdukje si dhe përshkrimi i gjëndjes së Sherbelës në rajonin qendror të vendit tonë, do të na japin të dhëna të plota, për bimët aromatiko-mjekësore. Me anë të këtij studimi synohet: Së pari, të identifikohen faktorët kryesorë sociale, ekonomike, dhe politike që kanë çuar drejt pakësimit. Së dyti, duke përdorur një analizë social-ekonomike, duke vlerësuar rëndësinë sociale dhe ekonomike për mbledhësit e këtyre prodhimeve. Së treti, të ofrojmë rekomandime për mbareshtimin në mënyrë të qëndrueshme dhe për të rritur të ardhurat e popullatës. Menaxhimi dhe zhvillimi i aktivitetit të prodhimit të specieve aromatiko-mjekësore mundet të jetë një alternativë për rritjen e nivelit të të ardhurave plotësuese në zonat rurale , të tilla si;

- Kapaciteti i kufizuar i aftësive prodhuese
- Frangmentimi i theksuar i tokës në mesatarisht 3-4 ngastra për ferme
- Vështirësi të shumta financiare për sigurimin e mjeteve të nevojshme të prodhimit
- Mundësi të pakta për sigurimin e kredive
- Mungesa e një shërbimi ekstensionit.

Informacion rreth bimesise dhe zonave te mbrojtura te rajonit

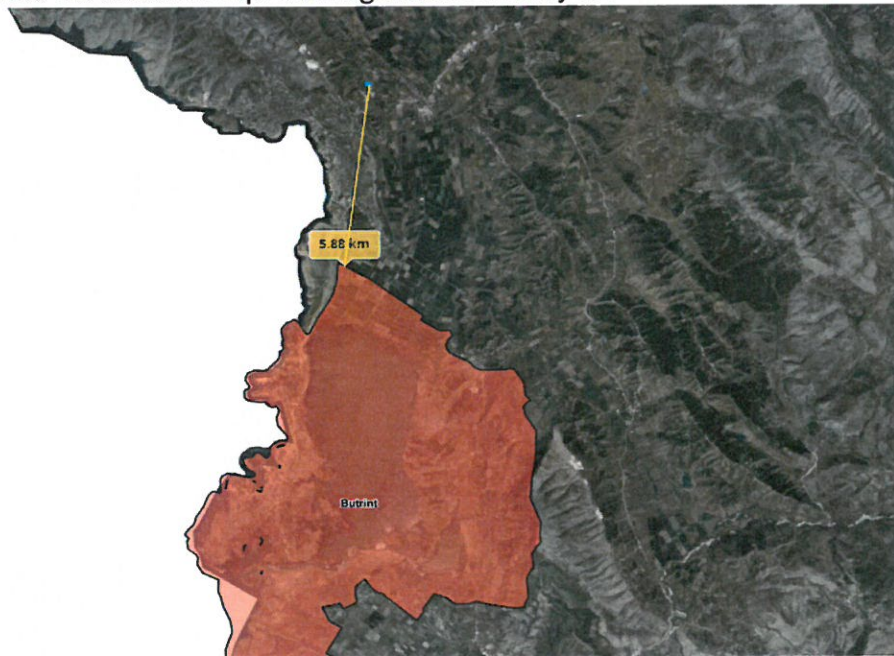
Në Shqipëri, zonat e mbrojtura sidomos 10 vjeçarit e fundit, janë kthyer në një objekt të rëndësishëm pune të disa institucioneve të vendit, të cilat kanë synuar në evidentimin, ruajtjen, mirëmenaxhimin e përdorimin në mënyrë të qëndrueshme të tyre.

Aktualisht në Shqipëri zonat e mbrojtura përbëjnë rreth 10 % të territorit. Ndonëse shpallja e tyre është bërë gradualisht ndër vite, duke filluar që në vitin 1940, deri në vitin 2002 ka munguar një ligj mbi të cilin të mbështetet kategorizimi, ruajtja e menaxhimi i këtyre zonave. Me daljen e këtij ligji në qershor të 2002 duhet thënë se ka filluar një koncept i ri që përshtatet me atë bashkëkohor dhe që në tre vitet e fundit ka gjetur zbatim në rritjen me dyfish të territorit të vendit. Rrjeti i zonave të mbrojtura mbështetet në kategoritë menaxhuese të Qendrës Ndërkombëtare për Ruajtjen e Natyrës (IUCN).

Themelet e zonave të mbrojtura janë hedhur që në vitin 1940 me shpalljen/krijimin e Rezervatit të Parë Shtetëror të Gjuetisë (Kune-Vain-Tale) në Lezhë dhe në Parkun Kombëtar “Mali i Tomorrit” në Berat. Në vitin 1956, në mbështetje të Dekretit “Mbi gjuetinë dhe

peshkimin në ujërat malorë” u krijua rezervati i gjuetisë në Rrushkull. Në vitin 1960, zyrtarisht krijohet Parku Kombëtar “Mali i Dajtit” dhe 6 vjet më vonë numri i tyre rritet në 6 (Thethi, Lura, Llogaraja, Dajti dhe Drenova). Parqe Kombëtare u shpallën zona me vlera të rralla e të veçanta natyrore, shkencore, shoqërore e rekreative, ku ruheshin të pa prekur ekosistemet natyrore dhe shërbenin për ruajtjen e florës dhe faunës së egër. Deri në vitin 1970 numri i rezervateve të gjuetisë arriti në 15 zona pyjore e lagunore. Me dekretin e vitit 1977 u bë riklasifikimi i rezervateve të gjuetisë dhe numri i tyre arriti në 25. Në vitin 1981 për herë të parë u vunë në mbrojtje shtetërore pasuritë natyrore të rralla, duke shpallur Monumente Natyre drurët e grumbuj pyjorë me vlerë shkencore, biologjike, historike e didaktike.

Referuar verifikimeve të kryera në portalin gjeohapësinor shtetëror “asig.gov.al”, kemi konstatuar se zona ku do të zhvillohet aktiviteti, nuk bën pjesë në zonat e mbrojtura dhe me status të veçantë, të përcaktuar nga MTM. Për verifikime më të detajuara apo të sakta zhvilluesi, duhet t’i drejtohet Angjencisë Kombëtare të Zonave të Mbrojtura. Aktiviteti që propozohet të ushtrohet ndodhet në një largësi mbi 5.8 km nga Parku Kombëtar “Butrint”, pothuajse në juglindje të tij. Më poshtë po paraqesim një ilustrim me ortofoto të zonës në studim së bashku me distancën që ruan nga zona e mbrojtur.



Monumentet Natyrore të Rrethit Sarandë (Sipas VKM-së 676)

Rrapi i Nivicës	Shpella e Konispolit
Rrapi i Shenvasisë	Shpella e Lukovës
Rrapi i Dhivrit	Kanali i Vivarit
Shkëputje tektonike e lloit shtytje – Borsh	Liçeni i Rezës
Falezë e vjetër – Borsh	Burimet e kripura të Mullirit (Rezës)
Poria (guri i Porise) Borsh	Burimet karstike të Fterës
Gryka e Bogazit	Pylli i Butrintit
Kanoini i Leshnicës	Ishujt e Ksamilit
Gjiri i Kakomesë	Ixuari i Borshit
Pllakat e Sarandës	

PARKU KOMBËTAR “BUTRINTI”



Emri i Zonës së Mbrojtur: Parku Kombëtar Butrint

Kategoria: II

- **Vendimi me të cilin është shpallur:**
Sipërfaqja, vendndodhja-kordinatat: Ndodhet në Qarkun e Vlorës dhe në rrethin e Sarandës. Sipërfaqja aktuale është 9,424.40 ha.
- **Kufijtë e dixhitalizuar përfshijnë:**
 - Në Veri:** Kuota 88.0 m (4415620.70L/44582.76V), kuotat 168.6 m, 6.2 m, 1.6 m, 2.3 m, ndjek rrugën e Vurgut, kuotën 2.3 m, 116.0 m (Qenurja) (4420179.77L/4408566.59V);
 - Në Lindje:** Kuota 116.0 m (Qenurja) (4420179.77L/4408566.59V), ndjek rrugën këmbësore dhe kurrizin, kuotën 685.0 m, majën e Miletit (824.4 m), majën e Milles (695.0 m) (4421631.95L/4400001.99V);
 - Në Jug:** Maja e Milles (695.0 m) (4421631.95L/4400001.99V), kuota 16.6 m, kanali i Shëndëllisë, kanali i Vrinës, lumi i Pavllës, kuotat 240.8 m, 213.1 m, kufiri shtetëror me Greqinë, kuotat 95.6 m, 28.7 m (4415068.82L/4395884.51V);
 - Në Perëndim:** Kuota 28.7 m (4415068.82L/4395884.51V), vija bregdetare e detit Jon përfshi dhe ishujt e Ksamilit deri te kuota 88.0 m (4415620.70L/44582.76V).
- **Rrugët me anë të të cilave shkohet në destinacion:** Duke ndjekur rrugën Sarandë-Butrint.
- **Përfaqësuesit specifik të Florës dhe Faunës:** Nën ujin detar takohet një faunë e florë mjaft e pasur, ku vlen të veçohet fanerogami (*Halophyla stipulacea*) dhe bivalvori (*Pinna nobilis*), lloje të mbrojtur nga konventat ku Shqipëria aderon. Liqeni i Butrintit ka probleme ekologjike, por është i rëndësishëm në mënyrë të veçantë për iktiofaunën/akuakulturën dhe avifaunën e tij, përfshi dhe liqenin e Rrëzës (Bufit), me të cilin komunikon në lindje. Brënda zonës ruhen njolla të pyllit tipik mesdhetar, mjaft i shprehur me ilqe (*Quercus ilicis*), rrënjë (*Q. robur*), vërri (*Alnus glutinosa*), vidh (*Ulmus campestris*), frashër (*Fraxinus angustifolia*) etj, të klasës *Qurcio-Ilicis*. Faunë e pasur veçanërisht në zvarranikë dhe insekte, mjaft lloje, prej të cilëve janë lloje të mbrojtur.
- **Monumente natyre:**
 - Pylli i Butrintit:** Rruga, nëpërmjet të cilës mund të arrihet: Duke ndjekur rrugën automobilistike Sarandë-Butrint.
 - Liqeni i Rrëzës:** Rruga, nëpërmjet të cilës mund të arrihet: Duke ndjekur rrugën automobilistike Sarandë-Butrint dhe më pas duke ndjekur rrugën këmbësore 400 m larg nga rruga automobilistike.

Burimet e kripura të Mullerit: Shkohet duke ndjekur rrugës këmbësore 700-750 m që lidhet me aksin Sorone-Konispol.

Ishujt e Ksamilit: Rruga, nëpërmjet të cilës mund të arrihet: Duke ndjekur rrugën automobilistike Sarandë-Ksamil dhe me anë të rrugës ujore me distancë pothuajse 150 m nga rruga auto (nacionale).

Kanali i Vivarit: Rruga, nëpërmjet të cilës mund të arrihet: Duke ndjekur rrugën automobilistike Sarandë-Butrint.

- Objekte kulturore, fetare, historike brenda zonës: Qyteti antik i Butrintit

Burimi I informacion: Faqja zyrtë e Agjencisë Kombëtare e Zonave të Mbrojtura (akzm.gov.al)

MINISTRIA E MJEDISIT					RRJETI I ZONAVE TË MBROJTURA NË SHQIPËRI		VITI 2014-MARS	
Nr.	Kategoria	Qarku	Rrethi	Emëri i ZM	Miratimi	Nr.ZM	Sipërf. Ha	
1	I	Kukës	Tropojë	Lumi i Gashit	VKM nr. 102, datë 15.01.1996	1	3,000.0	
2	I	Gjirokastrë	Gjirokastrë	Kardhiq	VKM nr. 102, datë 15.01.1996	1	1,800.0	
KATEGORIA I Rezervat Strikt Natyror/Rezervat Shkencor - Kategoria I (RSN)					SHUMA I	2	4,800.0	
3		Shkodër	Shkodër	Thethi	VKM nr. 96, datë 21.11.1966	1	2,630.0	
4	II	Dibër	Dibër	Lura	VKM nr. 96, datë 21.11.1966	1	1,280.0	
5	II	Vlorë	Vlorë	Llogara	VKM nr. 96, datë 21.11.1966	1	1,010.0	
6	II	Korçë	Korçë	Bredhi i Drenovës	VKM nr. 96, datë 21.11.1966	1	1,380.0	
8	II	Kukës	Tropojë	Lugina e Valbonës	VKM nr. 102, datë 15.01.1996	1	8,000.0	
9	II	Durrës	Krujë	Qafë Shtame	VKM nr. 102, datë 15.01.1996	1	2,000.0	
10	II	Dibër	Mat	Zall Gjoçaj	VKM nr. 102, datë 15.01.1996	1	140.0	
11	II	Korçë	Korçë	Prespa	VKM nr. 80, datë 18.02.1999	1	27,750.0	
12	II	Vlorë	Sarandë	Butrinti	VKM nr. 134, datë 20.02.2013	1	9,424.4	
13	II	Tiranë/Durrës		Mali i Dajtit	VKM nr. 402, datë 21.06.2006	1	29,216.9	
		Tiranë	Tiranë	Mali i Dajtit	VKM nr. 402, datë 21.06.2006		26,772.7	
		Durrës	Krujë	Mali i Dajtit	VKM nr. 402, datë 21.06.2006		2,444.2	
14	II	Fier, Tiranë		Divjake-Karavasta	VKM nr. 687, datë 19.10.2007	1	22,230.2	
		Fier	Lushnjë	Divjake-Karavasta	VKM nr. 687, datë 19.10.2007		19,411.1	
		Fier	Fier	Divjake-Karavasta	VKM nr. 687, datë 19.10.2007		2,074.5	
		Tiranë	Kavaje	Divjake-Karavasta	VKM nr. 687, datë 19.10.2007		744.6	
15	II	Elbasan, Diber		Shebenik-Jabllanice	VKM nr. 640, datë 21.05.2008	1	33,927.7	
		Elbasan	Librazhd	Shebenik-Jabllanice	VKM nr. 640, datë 21.05.2008		33,760.1	
		Diber, Kukës	Bulqize	Shebenik-Jabllanice	VKM nr. 640, datë 21.05.2008		167.6	
16	II	Gjirokastrë, Korçe		Bredhi i Hotovës-Dangelli	VKM nr. 1631, datë 17.12.2008	1	34,361.1	
		Permet	Permet	Bredhi i Hotovës-Dangelli	VKM nr. 1631, datë 17.12.2008		33,165.3	
		Korçe	Kolonje	Bredhi i Hotovës-Dangelli	VKM nr. 1631, datë 17.12.2008		1,195.8	
17	II	Vlorë	Vlorë	Karaburun-Sazan	VKM nr. 289, datë 28.04.2010	1	12,428.0	
	II	Berat, Elbasan		Mali i Tomorrit	VKM nr. 432, datë 18.07.2012	1	24,723.1	
18	II	Berat	Berat	Mali i Tomorrit	VKM nr. 432, datë 18.07.2012		8,398.4	
		Berat	Skrapar	Mali i Tomorrit	VKM nr. 432, datë 18.07.2012		15,045.8	
		Elbasan	Gramsh	Mali i Tomorrit	VKM nr. 432, datë 18.07.2012		1,278.9	
KATEGORIA II Park Kombetar - Kategoria II (PK)					SHUMA II	16	210,601.4	
19	III	Shqipëri	Shqipëri	BioMonumente Nr.	VKM nr. 676, datë 20.12.2002	348	0.0	
20	III			GjeoMonumente Nr.	VKM nr. 676, datë 20.12.2002	398	0.0	
	III			ShumaBio&Gjeo Nr.		746	0.0	
21	III	Gjirokastrë	Gjirokastrë	Bredhi i Sotirës	VKM nr. 102, datë 15.01.1996	1	1,740.0	
22		Gjirokastrë	Gjirokastrë	Zhej	VKM nr. 102, datë 15.01.1996	1	1,500.0	
23	III	Vlorë	Delvinë	Syni i Kallër	VKM nr. 102, datë 15.01.1996	1	180.0	
24	III	Dibër	Dibër	Vlashaj	VKM nr. 102, datë 15.01.1996	1	50.0	
				Shuma MonNatyre Nr.		4	0.0	
				Totali MonNatyre Nr	VKM nr. 676, datë 20.12.2002	760	0.0	
KATEGORIA III Monument Natyre - Kategoria III (MN)					SHUMA III		3,470.0	
25	IV	Vlorë	Vlorë	Karaburun	Rreg. MB nr. 1, datë 27.7.1977	1	20,000.0	
26	IV	Korçë	Devoll	Cangoni	Rreg. MB nr. 1, datë 27.7.1977	1	250.0	
27	IV	Berat	Skrapar	Bogovë	Rreg. MB nr. 1, datë 27.7.1977	1	330.0	
28	IV	Korçë	Korçë	Krastafilak	Rreg. MB nr. 1, datë 27.7.1977	1	250.0	
29	IV	Elbasan	Librazhd	Kuturman	Rreg. MB nr. 1, datë 27.7.1977	1	3,600.0	
30	IV	Fier	Fier	Pishë Poro	Rreg. MB nr. 1, datë 27.7.1977	1	1,500.0	
31	IV	Lezhë	Lezhë	Berzanë	Rreg. MB nr. 1, datë 27.7.1977	1	880.0	
32	IV	Fier	Fier	Levan	Rreg. MB nr. 1, datë 27.7.1977	1	200.0	
33	IV	Berat	Balloll	Balloll	Rreg. MB nr. 1, datë 27.7.1977	1	330.0	
34	IV	Elbasan	Elbasan	Qafë Bushi	Rreg. MB nr. 1, datë 27.7.1977	1	500.0	
35	IV	Durrës	Durrës	Rrushkull	Urdhër MB nr. 2 datë 26.12.1995	1	650.0	
36	IV	Vlorë	Delvinë	Rrezomë	VKM nr. 102, datë 15.01.1996	1	1,400.0	
37	IV	Kukës	Hës	Tej Dnri Bardhë	VKM nr. 102, datë 15.01.1996	1	30.0	
38	IV	Korçë	Kolonje	Gërmenj-Shelegur	VKM nr. 102, datë 15.01.1996	1	430.0	
39	IV	Elbasan	Librazhd	Polis	VKM nr. 102, datë 15.01.1996	1	45.0	
40	IV	Elbasan	Librazhd	Stravaj	VKM nr. 102, datë 15.01.1996	1	400.0	
41	IV	Elbasan	Librazhd	Sopot	VKM nr. 102, datë 15.01.1996	1	300.0	
42	IV	Elbasan	Librazhd	Dardhë-Xhyrë	VKM nr. 102, datë 15.01.1996	1	400.0	
43	IV	Shkodër	Shkodër	Ligëni i Shkodrës	VKM nr. 684, datë 02.11.2005	1	26,535.0	
44	IV	Lezhë	Lezhë	Kunë-Vain-Talë	VKM nr. 432, datë 28.04.2010	1	4,393.2	
45	IV	Lezhë	Kurbini	Patok-Fushëkuqe-Ishëm	VKM nr. 995, datë 03.11.2010	1	5,000.7	
46	IV	Diber, Kukës		Korab-Kontnik	VKM nr. 898, datë 21.12.2011	1	55,550.2	
		Diber	Diber	Korab-Kontnik	VKM nr. 898, datë 21.12.2011		20,663.4	
		Kukës	Kukës	Korab-Kontnik	VKM nr. 898, datë 21.12.2011		34,886.8	
IV/1 Park Natyror Rajonal								
47	IV/1	Diber	Mat	Ligëni i Ulzez dhe zona përreth tij	VKQ nr. 16, datë 03.04.2013	1	4,206.0	
KATEGORIA IV Rezervat Natyror i Menaxhuar/Park Natyror - Kategoria IV (RNM)					SHUMA IV	23	127,180.1	
48	V	Korçë	Devoll	Nikolicë	VKM nr. 102, datë 15.01.1996	1	510.0	
49	V	Korçë	Pogradec	Pogradec	VKM nr. 80, datë 18.02.1999	1	27,323.0	
50	V	Vlorë	Vlorë	Vjosë-Nartë	VKM nr. 680, datë 22.10.2004	1	19,738.0	
51	V	Shkodër	Shkodër	Lumi Buna-Velipoje	VKM nr. 682, datë 02.11.2005	1	23,027.0	

IMPIANT PRODHIMI BETONI
VLORE, SARANDË, SHELEGAR, ZK. 3330, NR. PAS 339/1

52	V	Tiranë, Diber, Elbasan		M. Gropa-Bizë-Martanesh	VKM nr.49, datë 31.01.2007	1	25,266.4
		Tirane	Tirane	M. Gropa-Bizë-Martanesh	VKM nr.49, datë 31.01.2007		13,213.6
		Diber	Mat	M. Gropa-Bizë-Martanesh	VKM nr.49, datë 31.01.2007		3,016.7
		Diber	Bulqize	M. Gropa-Bizë-Martanesh	VKM nr.49, datë 31.01.2007		9,036.1
KATEGORIA V		Peizazh I Mbrojtur - Kategoria V (PM)			SHUMA V	5	96,864.4
53	VI	Dibër	Dibër	Luzni-Bulaç	VKM nr.102, datë 15.01.1996	1	5,900.0
54	VI	Korçë	Kolonjë	Piskal-Shqeri	VKM nr.102, datë 15.01.1996	1	5,400.0
55	VI	Lezhë	Mirditë	Bjeshka e Oroshit	VKM nr.102, datë 15.01.1996	1	4,745.0
56	VI	Korçë	Pogradec	Guri i Nikës	VKM nr.102, datë 15.01.1996	1	2,200.0
KATEGORIA VI		Zone e Mbrojtur e Burimeve të Natyrore të Menaxhuara - Kategoria VI (ZMBNM)			SHUMA VI	4	18,245.0
TOTALI I ZM						16%	799

Sip. Republikës	2,674,800.00	ZM pa Sip. Detare	15.54%	446,799.7
		Sip. Detare, Ha	0.6%	13,261.2
		Karaburun-Sazan		12,428.0
		Butrint		833.2
		Sip. Bregdetare dhe Detare	%/Totalit ZM	25.95%
				119,401.5

Shkurtesat:

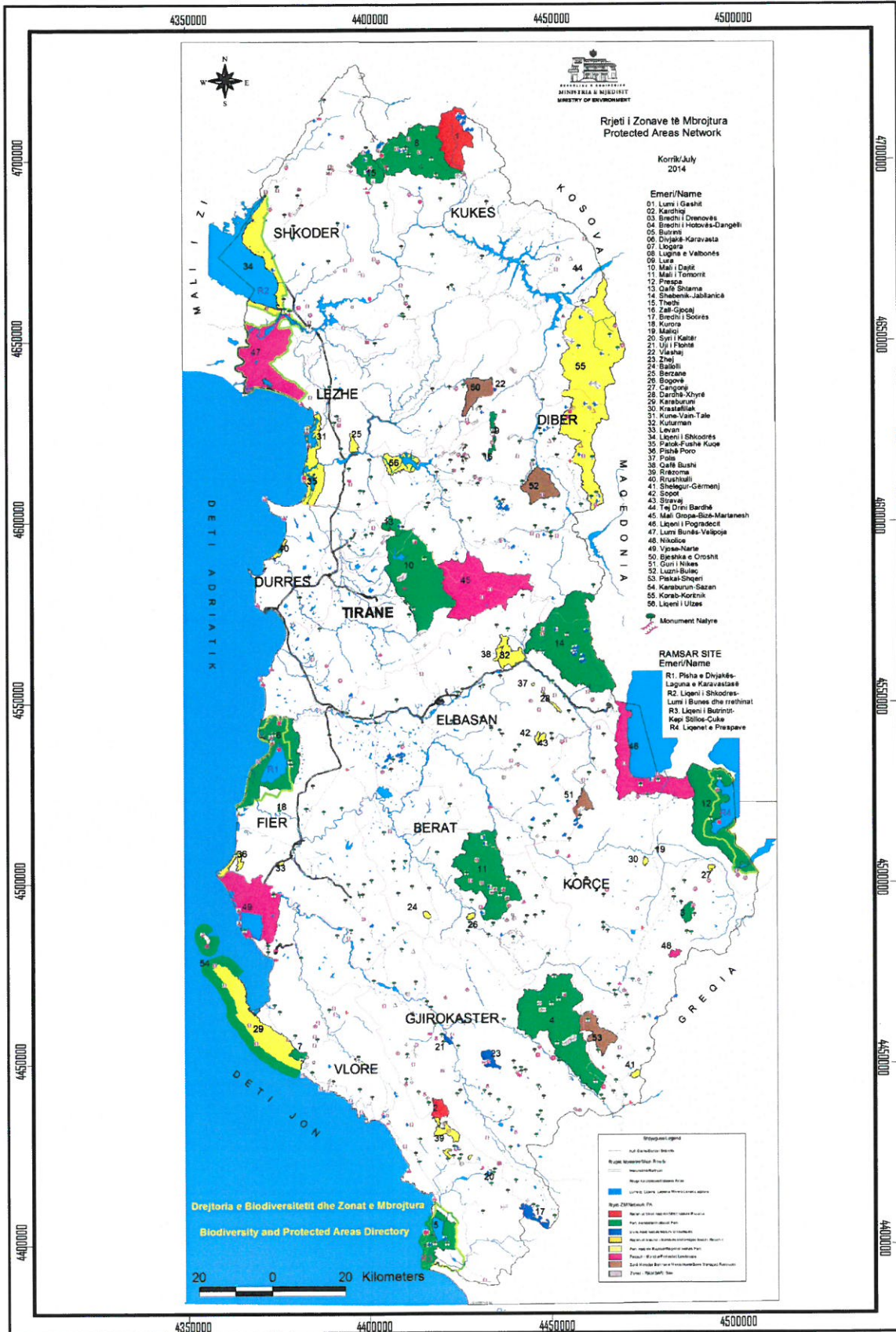
a	VKM	Vendim i Keshillit të Ministrave				
b	VKQ	Vendim i Keshillit të Qarkut				
c	MB	Ministria e Bujqësisë				
d	ZM	Zone e Mbrojtur				

LISTA E ZONAVE RAMSAR

1	RAMSAR	Fier	Lushnje, Fier	Leguna Karavestese_Pisha Divjakes	VKM nr.413, datë 22.08.1994	Nr.Site 781, dt.29.11.1995	20,000.0
2	RAMSAR	Vlore	Sarande	Kanali Çukes-Butrint-Kepi Stillos	VKM nr.531, datë 31.10.2002	Nr.Site 1290, dt.28.3.2003	13,500.0
3	RAMSAR	Shkoder	Shkoder	Liqeni Shkodres-Lumi Bunes	VKM nr.683, datë 02.11.2005	Nr.Site 1598, dt.2.2.2006	49,562.0
4	RAMSAR	Korce	Korce,Devoll	Liqeni I Prespave	VKM nr. 489, dt. 13.05.2013	Nr.Site 2151, dt.03.07.2013	15,118.6
TOTALI						%/Totali Republikës	3.42%
							96,180.6

DREJTORIA E BIODIVERSITETIT DHE ZONAT E MBROJTURA
SEKTORI I ZONAVE TË MBROJTURA
Adresa: Rruga e Durrësit, Nr. 27, Tiranë.
www.mjedisi.gov.al

Zonat e mbrojtura në Republikën e Shqipërisë (Sipas faqes zyrtare të MM)



Monumentet e kulturës të Rrethit Sarandë

RRETHI I SARANDËS									
NR	EMRI I MONUMENTIT	FSHATI	KOMUNA	BASHKIA	RRETHI	KATEG	INSTITUCIONI I SHPALLJES	Nr. VEND.	Dt. E SHPALLJES
1	QYTETI ANTIK NE BUTHROT, gjithë qyteti antik i rrethuar në tre anët nga kanali dhe liqeni i Butrintit dhe nga jug-perëndimi i kufizuar me Qafen.	BUTRINT			SARANDË	I	Aprov..Ligj. Nr. 609,dt.24.05.1948	586 e 4874	17.03.1948 23.09.1971
2	QYTEZA E PALEOMANASTRËS në fshatin Karroq	KARROQ	LIVADHJA		SARANDË	I	Rektorati Uiversitetit Shtetëror	6	15.01.1963
3	QYTEZA DHE KALAJA E RIPESIT në fshatin Zvermec	ZMINEC	LIVADHJA		SARANDË	I	Rektorati Uiversitetit Shtetëror	6	15.01.1963
4	KALAJA E ALI PASHËS në fermën e Vrines	FERMA E VRINES	XARRE		SARANDË	I	Rektorati Uiversitetit Shtetëror	6	15.01.1963
5	KALAJA E ALI PASHËS në vendin e quajtur Mahalla, të Markalit, muret e rrethimit me një distance 10 metra për rreth	MAHALLA			SARANDË	I	Aprov..Ligj. Nr. 609,dt.24.05.1948	586 e 4874	17.03.1948 23.09.1971
6	KALAJA E ALI PASHËS NE Butrint, në anën e majtë të kanalit, muret me një distance 5 metra për rreth. HYRJE E VIVARIT	BUTRINT			SARANDË	I	Aprov..Ligj. Nr. 609,dt.24.05.1948	586 e 4874	17.03.1948 23.09.1971
7	KALAJA E SHENGJINIT në fshatin Karroq	KARROQ	LIVADHJA		SARANDË	I	Rektorati Uiversitetit Shtetëror	6	15.01.1963
8	KALAJA E ÇUKES SE AJTOIT afër fshatit Çiflik, në kuotën 272, muret brenda dhe jashtë tyre me një distance prej 5 metra për rreth	ÇIFLIK	KONISPOL		SARANDË	I	Aprov..Ligj. Nr. 609,dt.24.05.1948	586 e 4874	17.03.1948 23.09.1971
9	KALAJA NE MALIN ILIAS në fshatin Malcan.	MALCAN	DHIVER		SARANDË	I	Rektorati Uiversitetit Shtetëror	6	15.01.1963
10	KALAJA E VAGALATIT në fshatin Vagalat, në lindje të Butrintit, muret antike me një distancë prej 10 metra për rreth	VAGALAT	LIVADHJA		SARANDË	I	Aprov..Ligj. Nr. 609,dt.24.05.1948	586 e 4874	17.03.1948 23.09.1971
11	KALAJA E BORSHIT në fshatin Borsh	BORSH	LUKOVE		SARANDË	I	Rektorati Uiversitetit Shtetëror	6	15.01.1963
12	KALAJA E KARALIBEJT në fshatin Karalibej	KARALIBEJ			SARANDË	I	Rektorati Uiversitetit Shtetëror	6	15.01.1963
13	KALAJA në breg të liqenit të Butrintit, në kuotën 26, muret antike me një distance prej 10 metra për rreth	KALIVO			SARANDË	I	Aprov..Ligj. Nr. 609,dt.24.05.1948	586 e 4874	17.03.1948 23.09.1971
14	KALAJA E QESARATIT në fshatin Qesarat	QESARAT	LIVADHJA		SARANDË	I	Rektorati Uiversitetit Shtetëror	6	15.01.1963
15	KALAJA E MALATHRESE afër fshatit Mursi, në kuotën 152, muret brenda dhe jashtë tyre me një distance prej 5 metra për rreth	MURSI	XARRE		SARANDË	I	Aprov..Ligj. Nr. 609,dt.24.05.1948	586 e 4874	17.03.1948 23.09.1971
16	KALAJA në qytetin e Sarandës			SARANDË	SARANDË	I	Minist. e Arsimit dhe e Kulturës	Urdhëresë	08.01.1977
17	KALAJA E QUAJTUR BARDHA NE VERITE FSHATIT Borsh	BORSH	LUKOVE		SARANDË	I	Minist. e Arsimit dhe e Kulturës	Urdhëresë	08.01.1977
18	KALAJA E LEKURSIT				SARANDË	I	Minist. e Arsimit dhe e Kulturës	68/7	30.05.1970
19	MURET ANTIKE PRANE MANASTIRIT TE SHEN GJERGJIT NE VENDIN DEMA afër fshatit Çuke	ÇUKE	ALIKO		SARANDË	I	Rektorati Uiversitetit Shtetëror	6	15.01.1963
20	MURET ANTIKE në fshatin Çuke (TRUALL)	ÇUKE	ALIKO		SARANDË	I	Minist. e Arsimit dhe e Kulturës	1886	10.06.1973
21	MURET ANTIKE në fshatin Hundecove	HUNDECOVE			SARANDË	I	Rektorati Uiversitetit Shtetëror	6	15.01.1963
22	SHPELLA E SHEN MARENËS NE MALIN BOGAZ prane fshatit Vagalat	VAGALAT	LIVADHJA		SARANDË	I	Rektorati Uiversitetit Shtetëror	6	15.01.1963
23	SHPELLA E SHEN GJERGJIT prane fshatit Dhiver	DHIVER	DHIVER		SARANDË	I	Rektorati Uiversitetit Shtetëror	6	15.01.1963
24	URA NE FSHATIN Leshnice e Sloeme	LESHNICE E SIPERME	DHIVER		SARANDË	I	Minist. e Arsimit dhe e Kulturës	266/1	16.02.1979

IMPIANT PRODHIMI BETONI
VLORE, SARANDË, SHELEGAR, ZK. 3330, NR. PAS 339/1

25	URA NE FSHATIN Leshnice e Poshtme	LESHNICE E POSHTME	DHIVER		SARANDË	I	Minist. e Arsimit dhe e Kulturës	266/1	16.02.1979
26	URA MBI LUMIN THEOLLOGO ne fshatin Cerkovice	CERKOVICE	DHIVER		SARANDË	I	Minist. e Arsimit dhe e Kulturës	266/1	16.02.1979
27	GERMADHAT E UJESJELLESIT ne fshatin Xare	XARRE	XARRE		SARANDË	I	Rektorati Uiversitetit Shtetëror	6	15.01.1963
28	CEZMA NE FSHATIN Pllake	PLLAKE	ALIKO		SARANDË	I	Minist. e Arsimit dhe e Kulturës	266/1	16.02.1979
29	GURORJA NE KODREN SHKALLA TE KONISPOLIT afer qytetit Konispol			KONISPOL	SARANDË	I	Minist. e Arsimit dhe e Kulturës	Urdhëresë	08.01.1977
30	MANASTIRI I SHEN GJERGJIT ne vendin Dema afer fshatit Cuke	DEMA - CUKE	ALIKO		SARANDË	I	Rektorati Uiversitetit Shtetëror	6	15.01.1963
31	MANASTIRI I SHEN MERISE ne Krorzit, prane fshatit Shenvasi	KROREZ			SARANDË	I	Rektorati Uiversitetit Shtetëror	6	15.01.1963
32	MANASTIRI I SHEN MERISE te Kakomese, prane fshatit Nivice, Babar.	KAKOME			SARANDË	I	Rektorati Uiversitetit Shtetëror	6	15.01.1963
33	MBETJET E MANASTIRIT TE 40 SHENJTOREVE mbi Sarande			SARANDË	SARANDË	I	Minist. e Arsimit dhe e Kulturës	68/7	30.05.1970
34	KISHA E MANASTIRIT TE SHEN KOLLIT ne fshatin Dhiver	DHIVER	DHIVER		SARANDË	I	Rektorati Uiversitetit Shtetëror	6	15.01.1963
35	KISHA E MANASTIRIT TE SHEN MARISE MAVRODHIVRIT mbi fshatin Dhiver	DHIVER	DHIVER		SARANDË	I	Rektorati Uiversitetit Shtetëror	6	15.01.1963
36	KISHA E MANASTIRIT TE SHEN THANASIT ne fshatin Leshnice e Poshtme	LESHNICE	DHIVER		SARANDË	I	Rektorati Uiversitetit Shtetëror	6	15.01.1963
37	KISHA E MANASTIRIT TE SHEN MARISE - Kameno	KAMENO			SARANDË	I	Minist. e Arsimit dhe e Kulturës	68/7	30.05.1970
38	KISHA E MANASTIRIT TE SHEN MARISE KRIMAROVES, ne fshatin Piqeras	PIQERAS	LUKOVE		SARANDË	I	Rektorati Uiversitetit Shtetëror	6	15.01.1963
39	KISHA E SHEN MERISE	MALCAN	DHIVER		SARANDË	I	Minist. e Arsimit dhe e Kulturës	68/7	30.05.1970
40	KULLAT E MANASTIRIT TE THEOLLOGOS ne fshatin Cerkovice	CERKOVICE	DHIVER		SARANDË	I	Minist. e Arsimit dhe e Kulturës	266/1	16.02.1979
41	KISHA E SHEN GJERGJIT ne fshatin Leshnice e Sipërme	LESHNICE E SIPERME	DHIVER		SARANDË	I	Rektorati Uiversitetit Shtetëror	6	15.01.1963
42	KISHA E SHEN THANASIT ne fshatin Sopik	SOPIK	LIVADHJA		SARANDË	I	Rektorati Uiversitetit Shtetëror	6	15.01.1963
43	TEMPULLI ANTIK ne fshatin Metog	METOQ		SARANDË	SARANDË	I	Rektorati Uiversitetit Shtetëror	6	15.01.1963
44	RRENOJAT E KISHES ne fshatin Ciflik	CIFLIK	KONISPOL		SARANDË	I	Minist. e Arsimit dhe e Kulturës	Urdhëresë	08.01.1977
45	MOZAIKU TE POSTA ne qytetin e Sarandes			SARANDË	SARANDË	I	Minist. e Arsimit dhe e Kulturës	1886	10.06.1973
46	MOZAIKU NE FUND TE LAGJES 1 MAJI ne qytetin e Sarandes			SARANDË	SARANDË	I	Minist. e Arsimit dhe e Kulturës	1886	10.06.1973
47	VENDBANIMI RRENOJË I QAFES SE STISMAVE, Konispol, Sarande		KONISPOL		SARANDË	I	Komiteti i Kulturës dhe Arteve	8	18.12.1987
48	BANESA E GJIK GJIPALIT ne fshatin Coraj	CORRAJ	LUKOVE		SARANDË	I	Minist. e Arsimit dhe e Kulturës	Urdhëresë	08.01.1977
49	BANESA E GAQO PAPAËT ne fshatin Sopik	SOPIK	LIVADHJA		SARANDË	I	Minist. e Arsimit dhe e Kulturës	266/1	16.02.1979
50	BANESA E KRISTO MITROPULLIT ne fshatin Rumanxe	RUMANXE	DHIVER		SARANDË	I	Minist. e Arsimit dhe e Kulturës	266/1	16.02.1979
51	BANESA PASURI SHTETI (DYQANI I FSHATIT) ne fshatin Vagalat	VAGALAT	LIVADHJA		SARANDË	I	Minist. e Arsimit dhe e Kulturës	266/1	16.02.1979
52	BANESA E GARUF KOCINIT ne fshatin Rahulle	RAHULLE	ALIKO		SARANDË	I	Minist. e Arsimit dhe e Kulturës	266/1	16.02.1979
53	BANESA E PETRO SHEKES ne fshatin Leshnice e Poshtme	LESHNICE E POSHTME	DHIVER		SARANDË	I	Minist. e Arsimit dhe e Kulturës	266/1	16.02.1979
54	KULLA E JANIT (RRENOJAT) ne fshatin Janjar	JANJAR	MARKAT		SARANDË	I	Minist. e Arsimit dhe e Kulturës	266/1	16.02.1979
55	BANESA E RUSHIT OMERIT ne fshatin Verve	VERVE	MARKAT		SARANDË	I	Minist. e Arsimit dhe e Kulturës	266/1	16.02.1979
56	BANESA E AZBI SHERETIT ne fshatin Dishat	DISHAT	MARKAT		SARANDË	I	Minist. e Arsimit dhe e Kulturës	266/1	16.02.1979
57	BANESA E ALUSH MYRTOS ne fshatin Shales	SHALES	MARKAT		SARANDË	I	Minist. e Arsimit dhe e Kulturës	266/1	16.02.1979
58	BANESA E SHABAN XHEMILIT ne fshatin Shales	SHALES	MARKAT		SARANDË	I	Minist. e Arsimit dhe e Kulturës	266/1	16.02.1979
59	BANESA E BUJAR LAMCES ne fshatin Shales	SHALES	MARKAT		SARANDË	I	Minist. e Arsimit dhe e Kulturës	266/1	16.02.1979

IMPIANT PRODHIMI BETONI
VLORË, SARANDË, SHELEGAR, ZK. 3330, NR. PAS 339/1

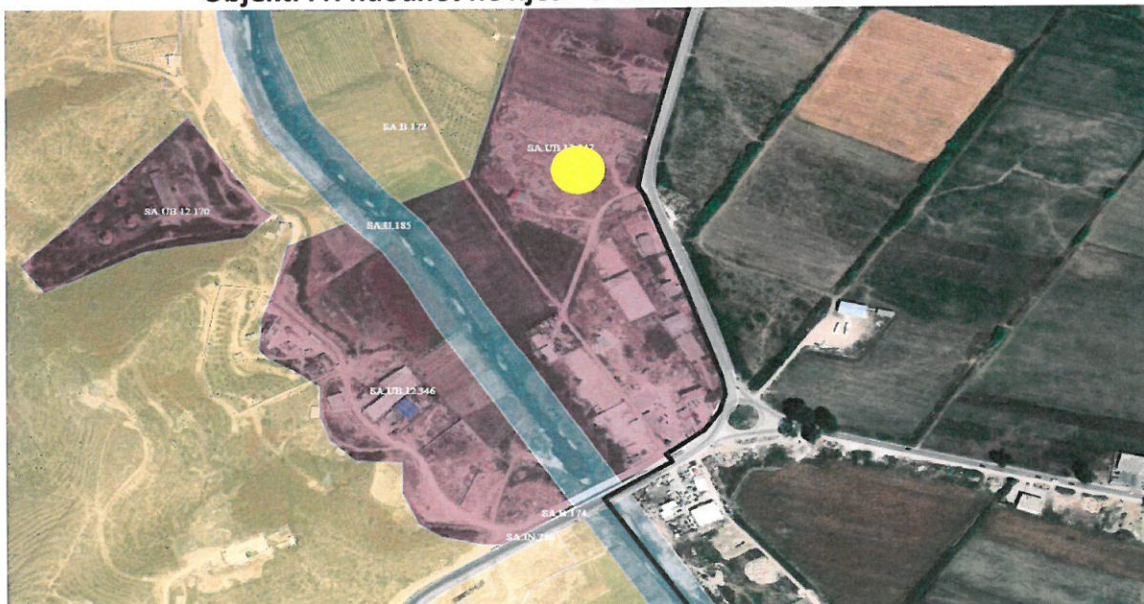
60	BANESA E HAME TAKOS ne qytetin e Konispolit			KONISPOL	SARANDË	I	Minist. e Arsimit dhe e Kulturës	266/1	16.02.1979
61	BANESA E BEQO ZENUNIT ne qytetin e Konispolit			KONISPOL	SARANDË	I	Minist. e Arsimit dhe e Kulturës	266/1	16.02.1979
62	BANESA E VELLEZERVE KOGINI ne qytetin e konispolit			KONISPOL	SARANDË	I	Minist. e Arsimit dhe e Kulturës	266/1	16.02.1979
63	BANESA SHTETERORE (ISH BANESA E ALUSH TAKES) ne qytetin e konispolit			KONISPOL	SARANDË	I	Minist. e Arsimit dhe e Kulturës	266/1	16.02.1979
64	BANESA SHTETERORE (SPITALI I QYTETIT) ne qytetin e konispolit			KONISPOL	SARANDË	I	Minist. e Arsimit dhe e Kulturës	266/1	16.02.1979
65	PORTA E OBORRIT TE BANESES SE HAKI OSMANIT ne qytetin e konispolit			KONISPOL	SARANDË	I	Minist. e Arsimit dhe e Kulturës	266/1	16.02.1979
66	BANESA E MAZE GOXHAJT ne qytetin e konispolit			KONISPOL	SARANDË	I	Minist. e Arsimit dhe e Kulturës	2509/1	30.06.1983
67	BANESA (PASURI SHTETI) E DINO OMERIT, Konispol			KONISPOL	SARANDË	I	Minist. e Arsimit dhe e Kulturës	2509/1	30.06.1983
68	BANESA E EQEREM MYRTOS ne fshatin Markat	MARKAT	MARKAT		SARANDË	I	Minist. e Arsimit dhe e Kulturës	266/1	16.02.1979
69	BAZILIKA E PESHKËPISË, Nivice, Bubar, Sarande dhe PËRCAKTIMI I ZONËS MBROJTESE	BUBAR	NIVICË		SARANDË	I	M.T.K.R.S. - Drejt. Trasheg. Kombetare	211	18.05.2009
70	ZONA E MBROJTUR E MON."GURORJA ANTIKE NE SHKALLEN E KONISPOLIT", Sarande		XARË		SARANDË		M.T.K.R.S. - Drejt. Trasheg. Kombetare	463	17.11.2009
	ZONA ARKEOLOGJIKE "A"DHE"B" te qytetit te Sarandes dhe miratimi i rregullores se Administrimit				SARANDË		KESHILLI I MINISTRAVE	427 428	20.06.2012
71	KISHA E SHEN E PREMTES		LUKOVE		SARANDË		MINISTRIA E KULTURES	8	08.01.2015

Burimi i Informacionit: Ministria e Kulturës

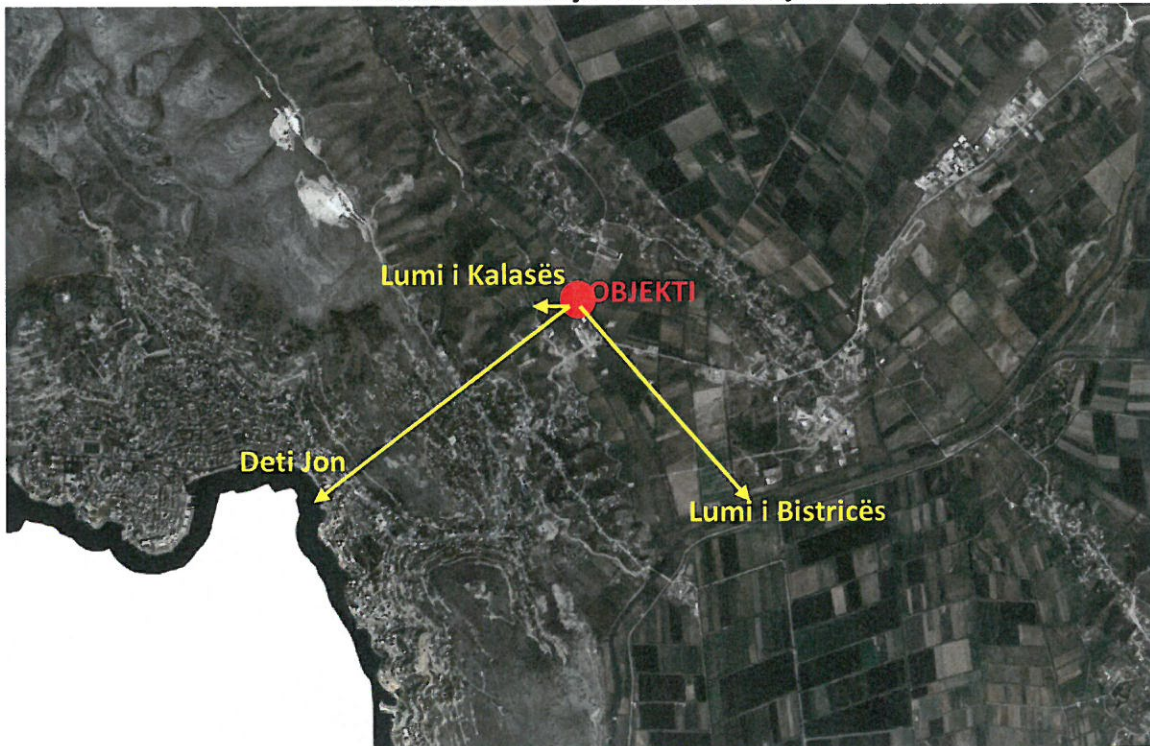
2. INFORMACION PËR PRANINË E BURIMEVE UJORE NË SIPËRFAQEN E KËRKUAR NGA PROJEKTI DHE NË AFËRSI TË SAJ.

Në zonën e ushtrimit të këtij aktiviteti, ka burime ujore, të cilat ndodhen jo shumë larg nga objekti, ku do të ushtrohet aktiviteti, të tillë që ndikimet e këtij projekti nuk arrijnë efektet e tyre në këto burime ujore. Burimi ujqor më i afërt me objektin është Lumi i Kalasës, i cili ndodhet rreth 135 m larg në vijë ajrore në perëndim të sipërfaqes. Në këtë zonë identifikohen këto burime ujore: Lumi i Bisticës, i cili ndodhet në Juglindje rreth 2 km larg në vije ajrore dhe Deti Jon, i cili ndodhet mbi 2 km në vijë ajrore në Jugperëndim të sipërfaqes në vlerësim. Sipas informacioneve të paraqitura nga subjekti, ujërat e përdorura nga ushtrimi i këtij aktiviteti nuk do të shkarkohen në mjedisin e zonës, por në vaskën dekantuese, që do të ndërtohet për këtë qëllim.

**Fragment nga studimi urbanistik i Bashkisë Sarandë
Objekti i ri ndodhet në njësinë strukturore SA.UB.12.347**



Pozicionimi në lidhje me burimet ujore



Cilësia e lumenjve

(Bazuar në studimin Kombëtar vjetor të Agjencisë Kombëtare të Mjedisit)

Monitorimi i cilësisë së ujit është i rëndësishëm për mbrojtjen e mjedisit, menaxhimin e ujërave, identifikimin e shkaktarëve të ndotjes deri në dhënien e rekomandimeve përkatëse sipas problematikave të identifikuara.

- BASENI I VJOSËS

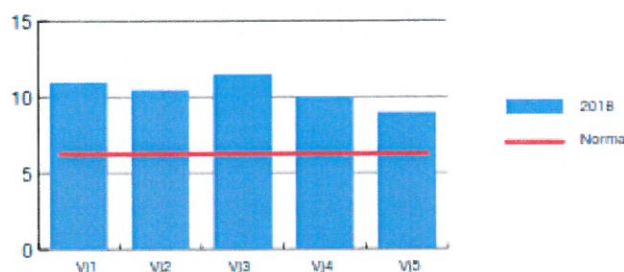
Lumi Vjosa buron në veriperëndim të Greqisë, në Epir nga malet e Pindit në lindje të Janinës ku rrjedha e tij vazhdon në drejtim të veriperëndimit dhe derdhet në detin Adriatik në Shqipëri.

Lumi ka një gjatësi prej 272 km, prej të cilave 80 km në territorin e Greqisë dhe rreth 192 km brenda territorit të Shqipërisë, rrjedha e të cilit përshkon jugun e Shqipërisë, dhe është kufiri ndarës natyror midis rrethit të Fierit dhe Vlorës.

Oksigjeni i tretur

Vlerat mesatare vjetore të ekspeditave të realizuara janë paraqitur në formë grafike si vijon, ku vlerësojmë se ujërat e këtyre 5 stacioneve të monitoruara janë ujëra të pasura me oksigjen duke i klasifikuar këto ujëra në Klasën I – Gjendje e lartë

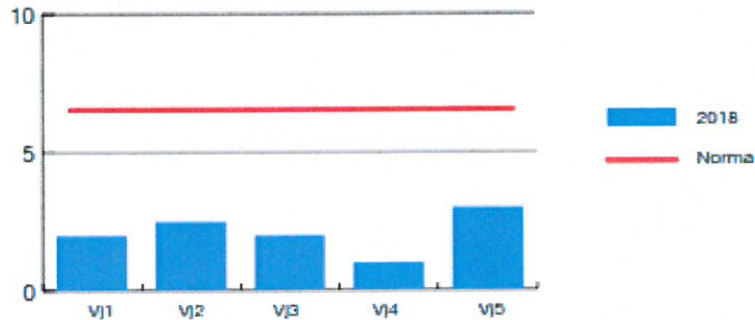
OKSIGJENI I TRETUR



Nevoja Biokimike për oksigjen

Ky parametër është i rëndësishëm për vlerësimin e cilësisë së ujërave të lumenjve si një tregues i shkallës së ndotjes, i cili për të gjithë stacionet është brenda vlerës limite të lejuar ku spikat Vj2 – Ura e qytetit me një vlerë mesatare 3 mg O/l duke e klasifikuar në Klasën II – Gjendje e mirë këtë stacion ku impakt kanë shkarkimet urbane të zonave të banuara.

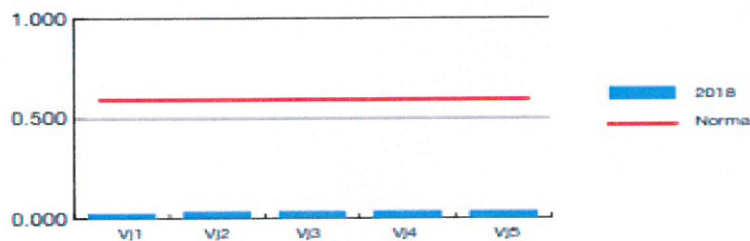
NEVOJA BIOKIMIKE PER OKSIGJEN



Përmbajtja e amoniakut

Përcaktimi i përmbajtjes së amoniakut në kampione uji i përcaktuar me metodën spektrometrike është parametër kryesor i klasifikimit në klasa të cilësisë së ujërave sipas DKU. Grafiku paraqet të dhënat mesatare vjetore nga ku vlerësojmë se ujërat e këtyre stacioneve për përmbajtjen e amonjakut janë të një cilësie shumë të mirë duke u klasifikuar në Klasën I – Gjendje e lartë, të cilat variojnë nga 0.018 mg/l – 0.034 mg/l (norma < 0.05 Klasa I).

PERMBAJTJA E AMONJAKUT



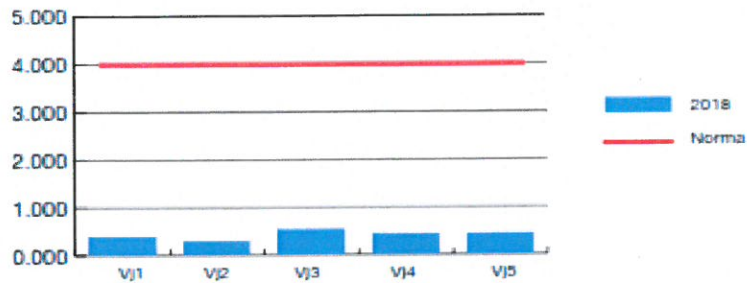
Përmbajtja e nitriteve

Përmbajtja e nitriteve në stacionet e monitorimit të Basenit të Vjosës është në limitin e dedektimit në vlerat 0.001 mg/l duke i klasifikuar në Klasën I – Gjendje e lartë.

Përmbajtja e nitrateve

Përmbajtja e nitrateve në të gjitha stacionet e monitoruara rezulton në vlera më të ulëta se norma e lejuar duke i klasifikuar në Klasën I – Gjendje e lartë të gjitha stacionet e monitoruara.

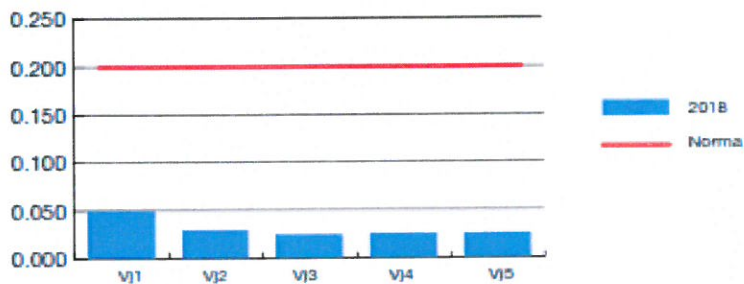
PERMBAJTJA E NITRATEVE



Përmbajtja e fosforit

Referuar të dhënave mesatare, vlerësojmë se nuk kemi tejkallim të vlerës limite të përmbajtjes së orto – fosfateve duke i klasifikuar këto stacione në Klasën I – Gjendje e lartë, përse i përket përmbajtjes së fosforit.

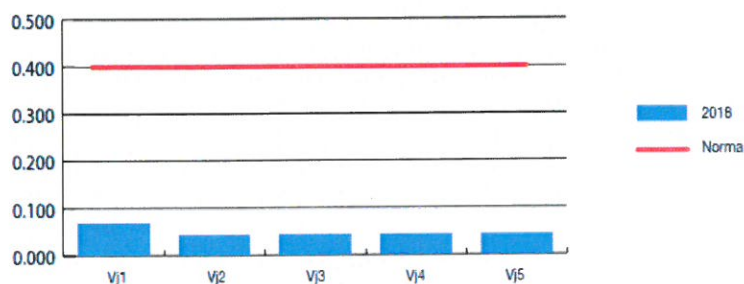
PERMBAJTJA E FOSFORIT



Përmbajtja e fosforit total

Referuar vlerave mesatare të dy ekspeditave të realizuara gjatë periudhës Shkurt – Qershor 2018 vlerësojmë se stacionet nuk e tejkalojnë vlerën e lejuar, përmbajtja e të cilave varion nga 0.048 mg/l – 0.059 mg/l duke i klasifikuar në Klasën I- Gjendjen e lartë. (<0.1 mgP/l).

PERMBAJTJA E FOSFORIT TOTAL



Duke marrë në konsideratë të gjithë parametrat e DKU, vlerësojmë se stacionet e Basenit të Vjosës klasifikohen si ujëra me cilësi të mire, të cilat renditen në Klasën II – Gjendje e mire.

Burimi i informacionit: Raporti i gjendjes së mjedisit për vitin 2018, Ministria e Turizmit dhe Mjedisit, Agjencia Kombetare e Mjedisit (Faqa Zyrtare).

3. IDENTIFIKIMI I NDIKIMEVE TË MUNDSHME NEGATIVE NË MJEDIS.

3.1 INFORMACION PËR QËLLIMIN E VNM DHE METODIKËN E ZBATUAR

Përshkrimi qëllimit dhe objektivave të VNM

Ky Raport i Vlerësimit të Ndikimit në Mjedis, është hartuar bazuar në legjislacionin mjedisor për VNM-në dhe ka për qëllim që të parashikojë, identifikojë, vlerësojë dhe parandalojë ose minimizojë ndikimin në mjedis të projektit të propozuar.

Proçedura e vlerësimit të ndikimit në mjedis përfshin:

- a) proçesin paraprak të vlerësimit të ndikimit në mjedis;
- b) proçesin e thelluar të vlerësimit të ndikimit në mjedis.

Objektivat afatshkurtër të VNM-së janë:

- Përmirësim nga pikëpamja mjedisore të projektit të propozuar;
- Siguron që burimet natyrore janë përdorur në mënyrën e duhur dhe me efikasitet;
- Siguron që është përzgjedhur alternativa më e mirë e vendodhjes së projektit;
- Siguron që janë marrë në konsideratë teknikat më të mira të Disponueshme të teknologjisë së propozuar për t'u aplikuar;
- Identifikon masat e duhura për zvogëlimin e ndikimeve të mundshme potenciale të projektit të propozuar;
- Mundëson informimin e vendim-marrësve, duke gjykuar në miratimin ose jo të projektit dhe kushteve që duhet të vendosen në aktin e miratimit;

Objektivat afatgjatë të VNM-së janë:

- Siguron dhe mbron shëndetin e njeriut;
- Parashikon dhe parandalon ndryshimet/dëmtimet e pakthyeshme të mjedisit;
- Ndikon në mbrojtjen e burimeve natyrore, peizazhet e natyrës dhe komponentët përbërës të ekosistemeve;
- Përmirëson aspektet sociale-ekonomike të projektit;
- Ndhmon në realizimin e parimit të zhvillimit të qëndrueshëm të mjedisit.

Përshkrim i përmbledhur i kuadrit ligjor mjedisor dhe institucional që lidhet me projektin Legjislati i mjedisor është hartuar për të mbrojtur dhe parandaluar ndotjen dhe dëmtimin e komponentëve të veçantë dhe të rëndësishëm të mjedisit nga faktorë të ndryshëm, njerëzorë dhe natyrorë. Ndër ligjet më kryesore në lidhje me këtë projekt, mund të përmendim:

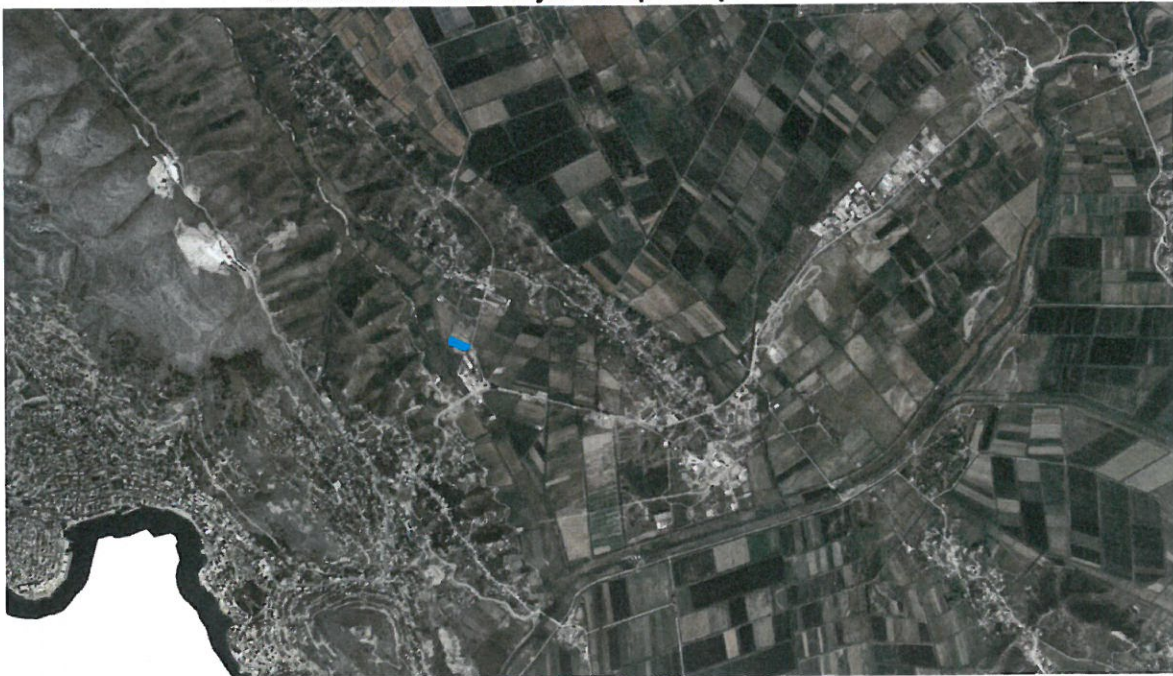
- **Ligji Nr 10431 datë 09.06. 2011 “Për Mbrojtjen e Mjedisit”.**
- **Ligji Nr 10440 datë 07.07. 2011 “Për Vlerësimin e Ndikimit në Mjedis”.**
- **Ligji Nr. 12/2015 “Për disa ndryshime në ligjin nr. 10 440, datë 7.7.2011, “Për Vlerësimin e Ndikimit në Mjedis”.**
- **Ligji Nr. 10463 datë 22.09.2011 “Për menaxhimin e integruar të mbetjeve”.**
- **Ligji Nr.8897 datë 16.05.2002, “Për mbrojtjen e ajrit nga ndotja”.**
- **Ligji Nr.10266 për disa ndryshime në ligjin 8897 “Për mbrojtjen e ajrit nga ndotja”.**
- **Ligji Nr.9587, datë 20.07.2006, “Për mbrojtjen e biodiversitetit”.**
- **Ligji Nr. 68/2014 për disa shtesa dhe ndryshime në Ligjin Nr. 9587, datë 20.07.2006.**
- **Ligji Nr. 9244, datë 17.06.2004 “Për mbrojtjen e tokës bujqësore”.**
- **Ligji Nr. 111/2012 “Për menaxhimin e integruar të burimeve ujore”.**
- **Ligji Nr. 124/2015 datë 12.11.2015 “Për efikasitetin e energjisë”.**
- **Vendim i KM Nr. 313, datë. 09.05.2012 “Për rregulloren e mbrojtjes së publikut nga shkarkimet në mjedis”.**
- **Vendim Nr. 123, datë 17.2.2011 “Per menaxhimin e zhurmave”.**
- **Vendim i KM Nr. 247, datë 30.4.2014 “Për përcaktimin e rregullave, të kërkesave e të procedurave për informimin dhe përfshirjen e publikut në vendimarrjen mjedisore”.**
- **Vendim i KM Nr. 575, datë 24.6.2015 “Për miratimin e kërkesave për menaxhimin e mbetjeve inerte”.**
- **Vendim i KM Nr. 435, datë 12.9.2002 “Për miratimin e normave të shkarkimeve në ajër në Republikën e Shqipërisë”.**
- **Vendim Nr. 177, datë 31.3.2005 “Për normat e lejuara të shkarkimeve të lengëta dhe kriteret e zonimit të mjedisve ujore pritëse”.**
- **Vendim i KM Nr. 99, date 18.2.2005 “Për miratimin e katalogut Shqiptar të klasifikimit të mbetjeve”.**
- **Udhëzim Nr. 8, datë.27.11.2007 “Për nivelet kufi të zhurmave”.**

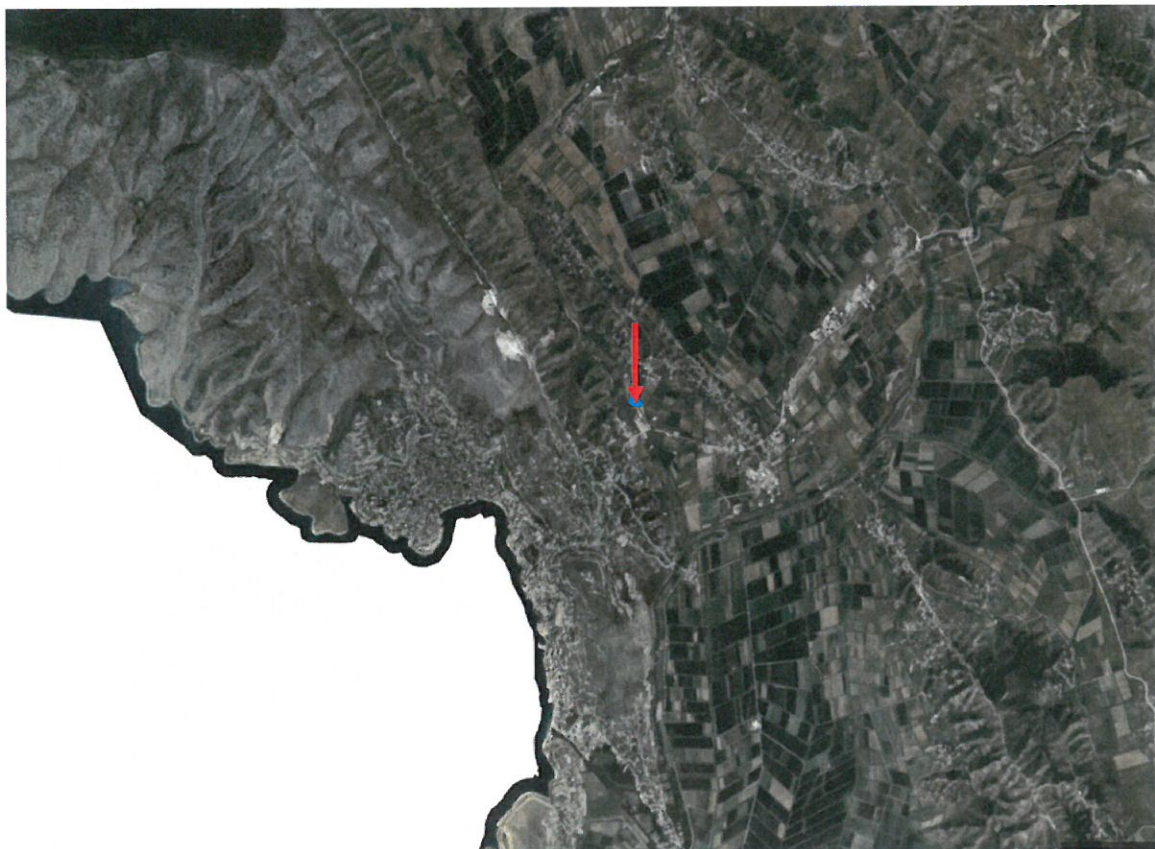
3.2 PËRSHKRIMI I AKTIVITETIT

Kjo përmbledhje joteknike e raportit paraprak i Vlerësimit të Ndikimit në Mjedis, hartohet me kërkesë të subjektit "ALIKO NDËRTIMI 2" Sh.p.k, me numër NIPT-i: L92803602A, me seli në Gjirokastrë, pranë rrugës Nacionale "Gjirokastrë-Kakavijë". Tek kthesa e Kordhocës, godinë 2-katëshe, nr. Pasurie 2/24, zona kadastrale 2392 dhe përfaqësues ligjor Z. Drini Aliko. Ky subjekt është në përgatitje të procedurës për konsultimin me publikun dhe do të aplikojë pranë QKB-AKM për pajisje me Leje Mjedisit tipi B për aktivitetin prodhim betoni. Objekti i vlerësimit të kësaj përmbledhjeje është aktiviteti i prodhimit të betonit. Ky aktivitet do të ushtrohet në Qarkun Vlorë, Bashkia Sarandë, fshati Shelegar, Zona Kadastrale nr. 3330, pronë me numër pasurie 339/1. Sipërfaqja e pronës ku do të zhvillohet aktiviteti është $S=3840 \text{ m}^2$. Prona, e cila do të përdoret në funksion të këtij aktiviteti është e llojit arë, konkretisht: prona me Nr. Pasurie 399/1, zona kadastrale 3330, volumi 3, faqe 41, arë, me sipërfaqe totale 3840 m^2 , e ndodhur në Shelegar, në pronësi të shoqërisë "ALIKO NDËRTIMI 2" SHPK, sipas çertifikatës për vërtetim pronësie të lëshuar nga ZVRPP Sarandë. Aktualisht në këtë prona janë kryer disa punime ndërtimore paraprake në funksion të impiantit të prodhimit të betonit, sipërfaqja e pronës po rrethohet me mur rrethues me blloqe betoni, si dhe një pjesë e saj po shtrohet me beton. Kjo përmbledhje joteknike e raportit të Vlerësimit të ndikimit në mjedis parshikon ndikimet në mjedis që mund të shkaktojë aktiviteti i prodhimit të betonit, që përdoret si lëndë e pare për ndërtim (ndërtim objekteve, mure rrethuese, rrugë, etj).

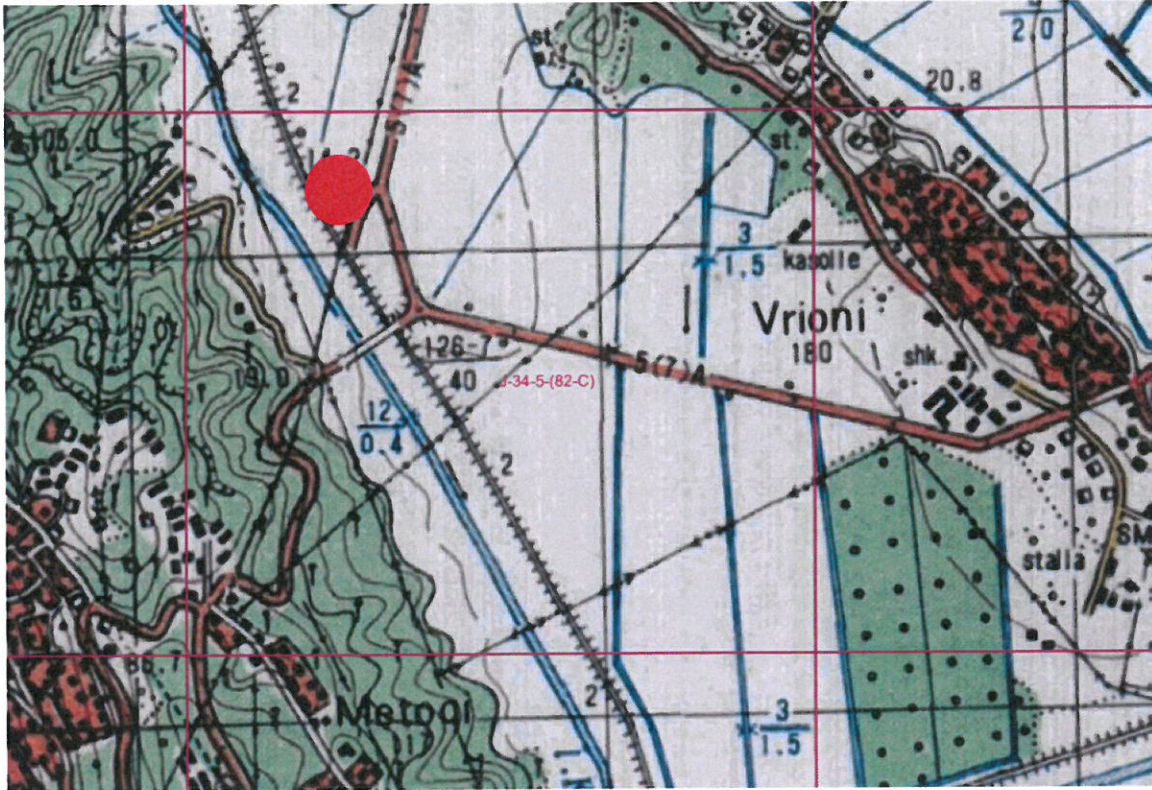
Sqarim: Bazuar në shtojcat I dhe II të ligjit nr. 10440, date 07.07.2011 "Për Vlerësimin e Ndikimit në Mjedis", ky aktivitet nuk përfshihet në listën e aktiviteteve, të cilat duhet t'i nënshtrohen procedurës paraprake ose të thëlluar të Vlerësimit të ndikimit në Mjedis, si rrjedhojë ky aktivitet mund të aplikojë vetëm për pajisjen me leje mjedisore të tipit B sipas shtojcës nr. 1 të ligjit Nr. 10448, date 14.07.2011 "Për lejet e Mjedisit", i ndryshuar. Kjo përmbledhje joteknike e Vlerësimit të Ndikimit në Mjedis hartohet për të informuar publikun dhe institucionet e mbrojtjes së mjedisit mbi ndikimet në mjedis të aktivitetit.

Ortofoto të vendodhjes së sipërfaqes në vlerësim





Harta topografike e rajonit. Nomenklatura e Hartës në shkallë 1:2500 (J-34-5-(82-C)



Koordinatat në sistemin Gaus-Krüge të gjeneruar në portalin asig.gov.al		
Nr.	Koordinatat Lindje Y	Koordinatat Veri X
1	4417407.16	4417210.8
2	4417524.55	4417152.92
3	4417496.48	4417134.75
4	4417398.91	4417174.76

Koordinatat në sistemin KRGJSH të gjeneruar në portalin asig.gov.al		
Nr.	Koordinatat Veri N	Koordinatat Lindje E
1	4416633.68	502815.47
2	4416577.12	502933.49
3	4416558.64	502905.63
4	4416597.56	502807.63

Foto të sipërfaqes ku do të ushtrohet aktiviteti





Lloji i ndikimeve të identifikuara (direkte dhe jo direkte)

Vlerësimi i ndikimeve në mjedis kryhet duke u bazuar mbi parimet e mbrojtjes së mjedisit, të cilat janë:

- Parimi i zhvillimit të qëndrueshëm
- Parimi i parandalimit dhe marrja e masave paraprake
- Parimi i ruajtjes së burimeve natyrore
- Parimi i zëvendësimit dhe/ose kompensimit
- Parimi i qasjes së integruar
- Parimi i përgjegjësisë së ndërsjellë dhe bashkëpunimit
- Parimi "Ndotësi paguan"
- Parimi i së drejtës për informim dhe i pjesëmarrjes së publikut
- Parimi i nxitjes së veprimtarive për mbrojtjen e mjedisit

Ky vlerësim kryhet në bazë të ligjit Nr. 10440, datë 07.07.2011 "Për Vlerësimin e Ndikimit në Mjedis", i ndryshuar dhe në përputhje me kërkesat e VKM-së Nr. 686, datë 29.07.2015 "Për zhvillimin e procedurës së Vlerësimit të Ndikimit në Mjedis" dhe ka si synim identifikimin, vlerësimin dhe parandalimin e ndotjes së mjedisit, me qëllim mbrojtjen e mjedisit. Me mbrojtje të mjedisit do të kuptojmë mbrojtjen e mjedisit nga ndotja e dëmtimi. Kjo përbën përparësi kombëtare dhe është e detyrueshme për çdo banor të Republikës së Shqipërisë, për të gjitha organet shtetërore, si dhe për personat fizikë dhe juridikë, vendas e të huaj, që ushtrojnë veprimtarinë e tyre në territorin e Republikës së Shqipërisë.

Objektivat e mbrojtjes së mjedisit janë:

- a) Parandalimi, kontrolli dhe ulja e ndotjes së ujit, ajrit, tokës dhe ndotjeve të tjera;
- b) Ruajtja, mbrojtja dhe përmirësimi i natyrës dhe i biodiversitetit;
- c) Ruajtja, mbrojtja dhe përmirësimi i qëndrueshmërisë mjedisore me pjesëmarrje publike;
- d) Përdorimi i matur dhe racional i natyrës dhe i burimeve të saj;
- e) Ruajtja dhe rehabilitimi i vlerave kulturore dhe estetike të peizazhit natyror;
- f) Mbrojtja dhe përmirësimi i kushteve të mjedisit;
- g) Mbrojtja dhe përmirësimi i cilësisë së jetës dhe shëndetit të njeriut.

Ndikime të rëndësishme gjatë funksionimit të aktivitetit.

Shkarkime në ujë

Ujërat që dalin nga aktiviteti do të jenë ujëra, të cilat lindin si rrjedhojë e aktivitetit të prodhimit të betonit dhe të larjes ose shpëlarjes së kantierit nga rreshjet atmosferike. Këto ujëra janë ujëra të turbullt, me përbërje të fraksioneve të imëta të tokës/inerteve, të tilla si rëra dhe mund të kenë edhe një përqindje të vogël çimentoje të tretur. Këto fraksione të imëta të materialit tokësor duke qënë të përmasave tepër të imëta, treten lehtësisht në ujë dhe dekantimi/sedimentimi i tyre bëhet më i vështirë e kërkon kohë më të gjatë. Këto ujëra nëse shkarkohen në mjedisin ujor pritës, kanë sado pak ndikimin e tyre në dëmtimin e burimeve ujore pritëse dhe si rrjedhojë edhe faunën e florën ujore. Efekti i tyre shkakton humbjen e dritës diellore nën ujë, ul qartësinë dhe transparencën e ujit, duke vështirësuar apo bërë të pa mundur të ushqyerit e gjallesave. Për këtë qëllim, subjektit i rekomandojmë ndërtimin e disa vaskave dekantuese, ku uji të ketë mundësi të kalojë një gjendje qetësie e grimcat e imëta të dekantohen në fund, duke ulur lëndën në pezulli. Sipas gjendjes aktuale të këtij impianti, ujërat e përdorura kalojnë në një vaskë dekantuese nga ku dekanton faza më e trashë e turbullirës. Pas dekantimit këto ujëra tërhiqen me pompë për t'u ripërdorur në procesin e prodhimit të betonit. Në sheshin e aktivitetit, nuk magazinohen materiale të rrezikshme dhe si rrjedhojë nuk ka ndotje të ujërave nëntokësore ose sipërfaqësore nga kimikate të rrezikshme. Sheshi, në të cilin do të instalohet impianti do të shtrohet me beton.

Emetimet në ajër

Emetimet në ajër nga ky instalim mund të vijnë vetëm nga pluhuri i rërës nga lënda e parë e magazinuar, i cili mund të ngrihet nga faktorët klimatike. Gjithashtu, procesi i prodhimit do të shoqërohet me çlirim zhurme, por nuk vlerësohet në nivele të larta e shqetësuese për zonën (për këtë subjekti duhet të kryejë një testim nga laboratorë të akredituar).

Shkarkimet spontane, nuk vlerësohen me ndikime të rëndësishme në mjedis dhe në komunitetin e zonës. Përveç pluhurit të ngritur në ajër nga era, në këtë ambient, mund të vlerësohen edhe gazet që shkarkohen nga makineritë e ngarkim-shkarkimit dhe nga transportuesit e materialit.

Zhurmat dhe vibrimet

Zhurmat që do të prodhohen vijnë kryesisht nga makineria e prodhimit të betonit. Procesi i prodhimit shoqërohet me çlirim zhurme, por nuk vlerësohet në nivele të larta e shqetësuese për zonën (për këtë subjekti duhet të kryejë një testim nga laboratorë të akredituar).

Ndikimi në tokë

Proceset e punës do të ndikojnë në tokë për shkak të depërtimit të ujërave të kantierit në ujërat nëntokësore, gjithashtu zënia e një sipërfaqe toke nga instalimi dhe magazinimi i materialeve inerte, është tashmë një fakt dhe nuk ndryshon asgjë vlerësimi në këtë fazë.

Ndikimi në Biodiversitet

Kjo zonë nuk bën pjesë në zonat e mbrojtura me ligj, sipas verifikimit të kryer në portalin gjeohapësinor shtetëror asig.gov.al. Aktiviteti ndodhet në një zonë larg zonave të banuara. Ky aktivitet nuk ndikon në dëmtimin e biodiversitetit të zonës.

Ndikimi ne Mjedisin Social

Ndikimi i këtij aktiviteti në mjedisin social është pozitiv, përse i përketë punësimit, shërbimit të shitjes së betonit, i cili përdoret si lëndë e parë në ndërtim.

Mbetjet e prodhuara

Mbetje të ngurta nuk prodhohen. Mbetje të tjera mund të vlerësohen ato urbane nga aktiviteti human. Nuk vlerësohet aktivitet me mbetje të ngurta, pasi materiali është 100 % i përdorshëm, për të gjitha fraksionet. Llumi i vaskës dekantuese ripërdoret në procesin e prodhimit, ose në aktivitete ndërtimore, shtrim rrugësh etj, sipas nevojave të zonës.

Mbetjet e ngurta që prodhohen në këtë aktivitet janë:

- Mbetjet e llumrave të vaskës dekantuese të ujërave të përdorura.
- Mbetjet e ngurta urbane nga aktiviteti human të tilla si Plastmas, Plasike HDPE, Karton, Letër, Qelq, Metale.

Mbetjet e ngurta urbane që do të prodhohen nga aktiviteti human, janë shënuar si më poshtë me kodet përkatëse bazuar në Vendimin Nr. 99, datë 18.02.2005 "Për Miratimin e Katalogut Shqiptar të Klasifikimit të Mbetjeve":

Letër dhe karton	20 01 01
Qelq	20 01 02
Plastikët	20 01 39
Metalet	20 01 40

4. PËRSHKRIM I SHKARKIMEVE TË MUNDSHME NË MJEDIS.

Informacion për shkarkimet në mjedis

Shkarkime në ujë

Ujërat që dalin nga aktiviteti do të jenë ujëra, të cilat lindin si rrjedhojë e aktivitetit të prodhimit të betonit dhe të larjes ose shpëlarjes së kantierit nga rreshjet atmosferike. Këto ujëra janë ujëra të turbullt, me përbërje të fraksioneve të imëta të tokës/inerteve, të tilla si rëra dhe mund të kenë edhe një përqindje të vogël çimentoje të tretur. Këto fraksione të imëta të materialit tokësor duke qënë të përmasave tepër të imëta, treten lehtësisht në ujë dhe dekantimi/sedimentimi i tyre bëhet më i vështirë e kërkon kohë më të gjatë. Këto ujëra nëse shkarkohen në mjedisin ujqor pritës, kanë sado pak ndikimin e tyre në dëmtimin e burimeve ujore pritëse dhe si rrjedhojë edhe faunën e florën ujore.

Shkarkimet në ajër

Emetimet në ajër nga ky instalim mund të vijnë vetëm nga pluhuri i rërës nga lënda e parë e magazinuar, i cili mund të ngrihet nga faktorët klimatike. Gjithashtu, procesi i prodhimit do të shoqërohet me çlirim zhurme, por nuk vlerësohet në nivele të larta e shqetësuese për zonën (për këtë subjekti duhet të kryejë një testim nga laboratorë të akredituar).

Shkarkimet spontane, nuk vlerësohen me ndikime të rëndësishme në mjedis dhe në komunitetin e zonës. Përveç pluhurit të ngritur në ajër nga era, në këtë ambient, mund të vlerësohen edhe gazet që shkarkohen nga makineritë e ngarkim-shkarkimit dhe nga transportuesit e materialit.

Zhurmat dhe vibrimet

Zhurmat që do të prodhohen vijnë kryesisht nga makineria e prodhimit të betonit. Procesi i prodhimit shoqërohet me çlirim zhurme, por nuk vlerësohet në nivele të larta e shqetësuese për zonën (për këtë subjekti duhet të kryejë një testim nga laboratorë të akredituar).

Mbetjet e prodhuara

Mbetje të ngurta nuk prodhohen. Mbetje të tjera mund të vlerësohen ato urbane nga aktiviteti human. Nuk vlerësohet aktivitet me mbetje të ngurta, pasi materiali është 100 % i përdorshëm, për të gjitha fraksionet. Llumi i vaskës dekantuese ripërdoret në procesin e prodhimit, ose në aktivitete ndërtimore, shtrim rrugësh etj, sipas nevojave të zonës.

Mbetjet e ngurta që prodhohen në këtë aktivitet janë:

- Mbetjet e llumrave të vask Ndikimi i aktivitetit në kushte normale funksionimi zgjat për aq kohë sa zgjat edhe aktiviteti prodhues, pra pak ore në ditë dhe sasi të vogla shkarkimesh. Ndikimi në mjedis zgjat për aq ore sa funksionon aktiviteti në ditë dhe aq ditë sa ai funksionon në një vit.

s dekantuese të ujërave të përdorura.

- Mbetjet e ngurta urbane nga aktiviteti human të tilla si Plastmas, Plasike HDPE, Karton, Letër, Qelq, Metale.

5. INFORMACIONI PËR KOHËZGJATJEN E MUNDSHME TË NDIKIMEVE NEGATIVE.

Ndikimi i aktivitetit në kushte normale funksionimi zgjat për aq kohë sa zgjat edhe aktiviteti prodhues, pra pak orë në ditë dhe sasi të vogla shkarkimesh. Ndikimi në mjedis zgjat për aq orë sa funksionon aktiviteti në ditë dhe aq ditë sa ai funksionon në një vit.

6. SHTRIRJA HAPËSINORE E NDIKIMIT NEGATIV NË MJEDISIN E ZONËS.

Ndikimi në mjedisin e zonës në kushte normale të punës, mund të përhapet në një distancë fare të ngushtë, me dhjetëra metra, kjo përse i përketë ndikimit të zhurmës, pasi ndikimi në ujëra nëse do të shkarkohen në mjediset ujore mbi vlerat e lejuara, do të shtrinte ndikimin e tij deri në burimin ujor pritës. Ujërat e gjeneruar nga aktiviteti nuk kanë ndotje kimike, por vetëm turbullirën me lëndën e fraksioneve të imëta të materialeve inerte. Nuk shkarkohen substanca ose elemente të dëmshme për mjedisin, si në atë ujor, për ajrin, tokën dhe për biodiversitetin.

7. REHABILITIMI I MJEDISIT TË NDIKUAR DHE MUNDËSIA E KTHIMIT TË TIJ NË GJENDJEN E MËPARSHME.

Subjekti investitor duhet të kujdeset për një mjedis të pastër, të rregullt, të gjelbëruar, të sigurtë dhe të pajisur me sinjalistikën dhe posterat sensibilizues përkatës për kushtet teknike dhe për mjedisin. Mjedisi i këtij aktiviteti është me funksion si kantier prodhim betoni. Në rast të mbylljes së aktivitetit merret në konsideratë mundësia e rehabilitimit të plotë të sipërfaqeve dhe kthimin e peizazhit në gjendjen e mëparshme. Subjekti duhet që gjatë zhvillimit të aktivitetit të tij, të kryejë edhe punime për ruajtjen e mjedisit, të tilla si mbjellje pemësh në të gjithë perimetrin e pronës.

8. MASAT E MUNDSHME PËR SHMANGIEN DHE ZBUTJEN E NDIKIMEVE NEGATIVE NË MJEDIS.

Në mënyrë të përgjithshme paraqesim disa prej masave që duhet të zbatohen nga investitori për mbarëfunksionimin e aktivitetit dhe ruajtjen e mjedisit.

- Duhet të punohet sipas rregullores së kushteve teknike, nuk duhet të lejohen derdhje të karburanteve dhe lëndëve të tjera djegëse në mjedisin e aktivitetit, pasi ndotin ambientin dhe mund të jenë burim aksidenti e shkaktar të zjarreve të pa dëshiruara e më tej mund të shkaktojë edhe shpërthime.
- Në sheshin e aktivitetit, nuk duhet të magazinohen materiale të rrezikshme.
- Të mirëmbahet vaska dekantuese e ujërave të përdorura.
- Të ndërtohet edhe një ose dy vaska dekantuese për ujërat e sheshit të prodhimit të betonit.
- Mjetet rrugore që qarkullojnë duhet të jenë konform normave të përcaktuara dhe të testuara nga Qendra e Kontrollit Teknik të automjeteve e të pajisura me çertifikatën përkatëse.
- Të mirëmbahet sheshi i depozitimit, duke mos lejuar erozionin dhe shplarjen e materialit për në burimin ujqor pritës.
- Punëtorët që do të ndodhen në mjedisë ku niveli i zhurmave e tejkalon limitin duhet të përdorin masa mbrojtëse për shqisat e dëgjimit (Kufje ose tapa për veshët).
- Të rehabilitohet sipërfaqja përreth objektit, duke u gjelbëruar dhe duke krijuar një efekt ndihmës në reduktimin e zhurmës dhe të pluhurit.
- Subjekti të mos shfrytëzojë burimet ujore apo ato tokësore të zonës pa miratimin e autoriteteve përkatëse më parë.
- Të respektohen normat në fuqi të shkarkimeve në mjedis sipas VKM-së Nr. 177, datë 31.03.2005 “Për normat e lejuara të shkarkimeve të lengëta dhe kriteret e zonimit të mjediseve ujore pritëse”.
- Të mbillen pemë të larta (dru pyjqor) në të gjithë perimetrin e pronës, me qëllim reduktimin e ndikimit në peizazhin e zonës.
- Të mos punohet gjatë orëve të vona.

9. NDIKIMET E MUNDSHME NË MJEDISIN NDËRKUFITAR (NËSE PROJEKTI KA NATYRË TË TILLË).

Ky aktivitet nuk prek zonat kufitare dhe si rrjedhojë edhe ndikimi i tij nuk shkakton dëmtim të mjedisit ndërkufitar. Projekti nuk ndikon në cënimin e sigurisë së jetës dhe shëndetit as të shteteve fqinje, as të qendrave të banuara të rajonit. Nuk ndikohen burimet ujore ndërkufitare, nuk ndikohet cilësia e ajrit në kontekstin ndërkufitar. Për këtë kapitull, nuk kryhen vlerësime dhe analiza të detajuara për shkak të vendodhjes së projektit në brendësi të kufirit shtetëror dhe distancës që ai ruan me kufirin dhe shtetet fqinje.