



GREEN Solution

Tirana, Albania. Tel: +355 69 83 90 970

**PËRMBLEDHJE JOTEKNIKE
E RAPORTIT TË VLERËSIMIT TË NDIKIMIT NË MJEDIS**

**EMËRTIMI I PROJEKTIT
NDRYSHIM I PROPOZUAR NË INSTALIMIN EKZISTUES PËR:
IMPIANT I PASURIMIT TË KROMIT**

**VENDODHJA:
PEROLLAJ, NJËSIA ADMINISTRATIVE GOLAJ,
BASHKIA HAS, QARKU KUKËS.**

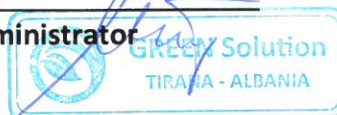
**Sipas shtojcës 1 të Ligjit Nr. 10448, datë 14.07.2011 “Për Lejet e Mjedisit”, i ndryshuar,
Pika 3.10. Prodhimi i produkteve abrazive dhe produkteve të tjera minerale jometalike:**

**Kërkues:
Subjekti “FABRIKA E PASURIMIT TE KROMIT PEROLLAJ” Sh.p.k
NIPT: K82028001J**

**Ky raport i Vlerësimit të Ndikimit në Mjedis u hartua nga subjekti:
“GREEN Solution”**

Laert Shehu

Administrator



Nëntor, 2019

TABELA:

STRUKTURA E RENDITJES DHE INFORMACIONIT QË PËRMBAN RAPORTI PARAPRAK I VNM

Hyrje

1. PËRSHKRIMI I MBULESËS BIMORE TË SIPËRFAQES KU PROPOZOHET TË ZBATOHET PROJEKTI.....	5
2. INFORMACION PËR PRANINË E BURIMEVE UJORE NË SIPËRFAQEN E KËRKUAR NGA PROJEKTI DHE NË AFËRSI TË SAJ.	8
3. IDENTIFIKIMI I NDIKIMEVE TË MUNDSHME NEGATIVE NË MJEDIS.	14
4. PËRSHKRIM I SHKARKIMEVE TË MUNDSHME NË MJEDIS.	22
5. INFORMACIONI PËR KOHËZGJATJEN E MUNDSHME TË NDIKIMEVE NEGATIVE.....	23
6. SHTRIRJA HAPËSINORE E NDIKIMIT NEGATIV NË MJEDISIN E ZONËS.....	23
7. REHABILITIMI I MJEDISIT TË NDIKUAR DHE MUNDËSIA E KTHIMIT TË TIJ NË GJENDJEN E MËPARSHME.....	24
8. MASAT E MUNDSHME PËR SHMANGIEN DHE ZBUTJEN E NDIKIMEVE NEGATIVE NË MJEDIS.....	26
9. NDIKIMET E MUNDSHME NË MJEDISIN NDËRKUFITAR (NQS KA).	27

SHPJEGIMI I AKRONIMEVE

AKM	Agjencia Kombetare e Mjedisit
DRM	Drejtoria Rajonale e Mjedisit
MTM	Ministria e Turizmit dhe Mjedisit
MIE	Ministria e Infrastruktures dhe Energjise
PMM	Plani i Menaxhimit te Mjedisit
DSHP	Drejtoria e Sherbimit Pyjor
NJQV	Njesia e Qeverisjes Vendore
VNM	Vleresimi i Ndikimit ne Mjedis
VKM	Vendim i Keshillit te Ministrave
CDM	Clean Development Mechanism
GDP	Gross Domestic Product
LNP	Lenda e Ngurte ne Pezulli
NKO	Nevoja Kimike per Oksigjen
NBO	Nevoja Biologjike per Oksigjen
dB	deciBel
PM₁₀	Pjese per Milion te mikro grimcave
pH	Pehashi

HYRJE

Ky raport i Vleresimit të Ndikimit në Mjedis, hartohet me kerkese të subjektit "FABRIKA E PASURIMIT TË KROMIT PEROLLAJ" Sh.p.k, me NIPT: K82028001J, me seli në Adresen: Tiranë, Njësia Administrative Nr. 5, Rruga "Perlat Rexhepi", Ndërtesa 19, Hyrja 1, Ap. 30 dhe administrator Z. Artur Marku.

Aktiviteti aktualisht është i pajisur me leje mjedisore të vlefshme. Leja mjedisore mban Numer. PN-4777-01-2013, lëshuar në datën 20.07.2016, bazuar në procedurën e rishikimit të kushteve të lejes së mjedisit. sipas Regjistrimit të QKB dhe Nr. 2234 identifikues, Nr 4708 Prot, date 19.07.2016 sipas Aktit të Miratimit të Agjencisë Kombëtare të Mjedisit.

Aktiviteti për të cilin subjekti është pajisur me leje mjedisore qysh në vitin 2013 dhe për të cilin është kryer procedura e rishikimit të kushteve të lejes së mjedisit në vitin 2016, konsiston në përpunimin e mineralit të Kromit dhe mbetjeve sterile që dalin nga aktiviteti mineral në zonë, duke kryer në këtë mënyrë pasurimin e mineralit dhe prodhimin e koncentratit të mineralit në përqindje me të lartë përmbajtje minerali. Impianti i fraksionimit dhe pasurimit të mineralit të kromit në teresinë e tij, si njësi të pa ndashme për mbare-funksionimin e tij ka edhe një mini-rezervuar uji dhe një vend depozitimi të mbetjeve të ngurta që dalin nga procesi (e njohur ndryshe si Vend depozitimi mbetjesh inerte, ose në gjuhën Angleze e quajtur Dump-site). Këto objekte, si njësi teknike të pa ndashme të impiantit, pra pa të cilat impianti nuk funksionon, në lejen mjedisore të vitit 2013 kanë qenë të përfshira në sipërfaqe dhe si procese të përshkruara (Referojuni kushteve të lejes së mjedisit, ku përmenden grumbullimi dhe menaxhimi i ujërave teknologjike dhe rehabilitimi i vendit të depozitimit të sterileve para mbylljes së tij).

Gjithashtu, referuar aktit të miratimit të lejes mjedisore të lëshuar në vitin 2016, si rrjedhojë e aplikimit për rishikimin e kushteve të lejes së mjedisit të vitit 2013, në kushtet e kësaj leje përmenden edhe veprat e tjera si vendi i depozitimit të mbetjeve sterile dhe rezervuari i grumbullimit dhe riciklimit të ujërave teknologjike.

Problemi/mangësia që has sot subjekti në lejen e mjedisit, është se në sipërfaqen e zhvillimit të aktivitetit, nuk është pasqyruar e gjithë sipërfaqja prej 18.88 ha sikundër është e pasqyruar në lejen mjedisore të vitit 2013, por është pasqyruar vetëm një sipërfaqe prej 4900m², ose 0.49 ha, duke shkaktuar kështu lenien jashtë sipërfaqes dhe koordinatave dampen e depozitimit të mbetjeve dhe rezervuarin e grumbullimit dhe riciklimit të ujit teknologjik.

Për këtë arsye, subjekti zhvillues, është duke aplikuar për ndryshim të lejes mjedisore ekzistuese, duke kërkuar që të shtohet sipërfaqja dhe koordinatat e plota të sipërfaqes që ka marrë në përdorim mbi bazën e kontratës së qerases të nënshkruar me Bashkinë Has, e cila ka përfshirë një sipërfaqe totale prej **101,600 m², ose 10.16 ha**, si dhe ka në përmbajtjen e saj objektet sipas të dhënave me poshtë:

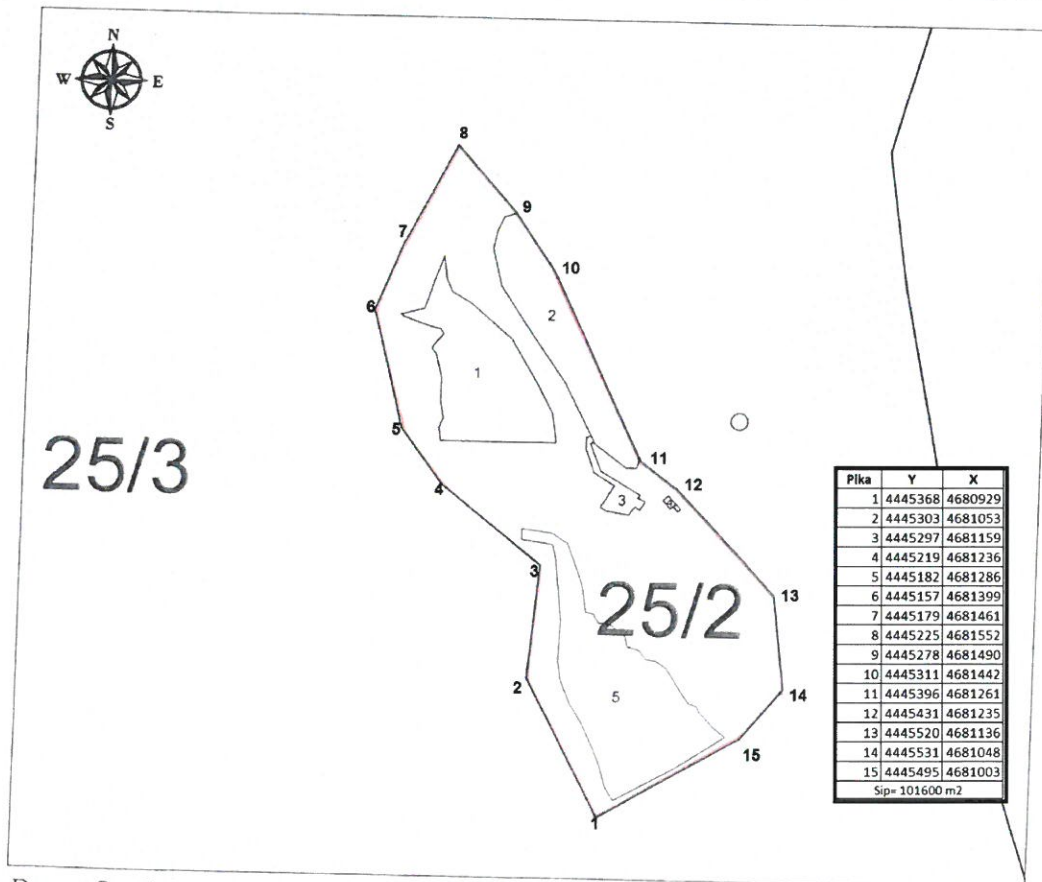
1.	Dampa e sterilizimit me sipërfaqe	S=11200m²
2.	Sheshi i depozitimit të mineralit me sipërfaqe	S=9200m²
3.	Makinerite me sipërfaqe	S=1000m²
4.	Objekti me sipërfaqe	S=90m²
5.	Rezervuari me sipërfaqe	S=15584m²
Sipërfaqe totale tëke, përfshi edhe objektet e lartë përmendura		S=101,600m².

Ky ndryshim nuk ndikon ne rritjen e kapacitetit te impiantit, as ne ndryshimin e teknologjise, por vetem zgjerimin e koordinatave me qellim ri-perfshirjen e siperfaqeve te ambienteve ndihmese brenda koordinatave te lejes se mjedisit ekzistuese.

Aneks: Harta e siperfaqes se marre ne perdorim ne funksion te impiantit.

HARTA TREGUESE E REGJISTRIMIT
(Fragment)

ZYRA VENDORE E AGJENCISE SHTETERORE TE KADASTRES HAS PERGJEGJESI Fadil MAZRREKU	A. IDENTIFIKIMI I PASURISE ZONA KADASTRALE <u>2950</u> NR. I PASURISE <u>25/2</u> Vol. <u>1</u> Fq <u>6</u> INDEKSI I HARTES <u>E 34-65-1</u> SHKALLA <u>1:500</u> ADRESA E PASURISE: Rrethi <u>HAS</u> Q/F <u>PEROLLAJ</u> Rr/L _____ P/G _____ Sh _____ K _____ Ap _____ B. KUFIZIMET V. <u>25/3</u> L. <u>25/3</u> J. <u>25/3</u> P. <u>25/3</u> D. Date <u>11.09.2019</u> Ora _____
	C. PRONARI/ET BASHKIA HAS I DELET ME LENDA "FABRIKES PASURIMIT E KROMIT "PEROLLAJ" ME AFAT NE LIGJER DOKUMENT JANE NE PRINESI TE SURVEJTES "FABRIKA PASURIMIT KROMIT PEROLLAJ"



- | | |
|----------------------------------|----------------------|
| 1 - Dampa Sterilizimi | 11200 m ² |
| 2 - Sheshi Depozitimit Mineralit | 9200 m ² |
| 3 - Makinerit | 1000 m ² |
| 4 - Objekti | 90 m ² |
| 5 - Rezervuari | 15584 m ² |

1. PËRSHKRIMI I MBULESËS BIMORE TË SIPËRFAQES KU PROPOZOHET TË ZBATOHET PROJEKTI.

Pershkrimi i ekosistemit

Përshkrimi i mbulesave pyjore

minerar dhe ndërhyrjet operacionale që nevojiten për reduktimin e tyre

Bimësia pyjore Zona fitoklimatike në të cilën bën pjesë vendi i depozitimit të inerteve shkëmborë, jo-metallorë, në fshatin Perollaj, i përket brezit të shkurreve mesdhetare gjethë rënëse të cilat, me përjashtim të llojit Dëllënjë e Kuqe, i lëshojnë gjethet e tyre gjatë periudhës së pushimit vegetativ. Le të theksojmë ata: Frashëri i Bardhë (*Fraxinus ornus*); Frashëri i Zi (*Fraxinus excelsior*); Dëllënja e Kuqe (*Juniperus oxycedrus*); Shkoza e e Zezë (*Carpinus orientalis*); Bunga *Quercus petraea*); Cermedelli (*Cotinus coggygria*); Ferra (*Rubus fruticosus*); Trëndafili i Egër (*Rosa canina*); Qershia e Egër (*Cerasus avium*, var. *silvestris*); Qarri (*Quercus cerris*).

Mbulesa barishtore dallohet nga mbizotërimi i llojeve të familjes së graminoreve në përzierjen e të cilave gjenden të përhapur dy lloje të njohur me vlera mjeksore-aromatike: Trumëza (*Satureja montana*) dhe Pelini i Bardhë (*Artemisia alba*).

Peizazhi

Peizazhi i zonës, ku gjendet fabrika e pasurimit minerar të kromit në territorin e fshatit Perollaj dallohet për një hapsirë horizontale, relativisht të madhe, rrotull së cilës shtrihen shpate e kurrize të butë malesh që ndahen ndërmjet tyre me luginëza prrrejs ose prroskash, skarpitet e të cilave janë plotësisht të veshura me bimësi të ulët barishtore e gjysëm-shkurre ku dallohet qartë se fenomeni i erozionit nuk ka pasur e nuk ka ndonjë ndikim të shprehur në të gjithë peizazhin malor.

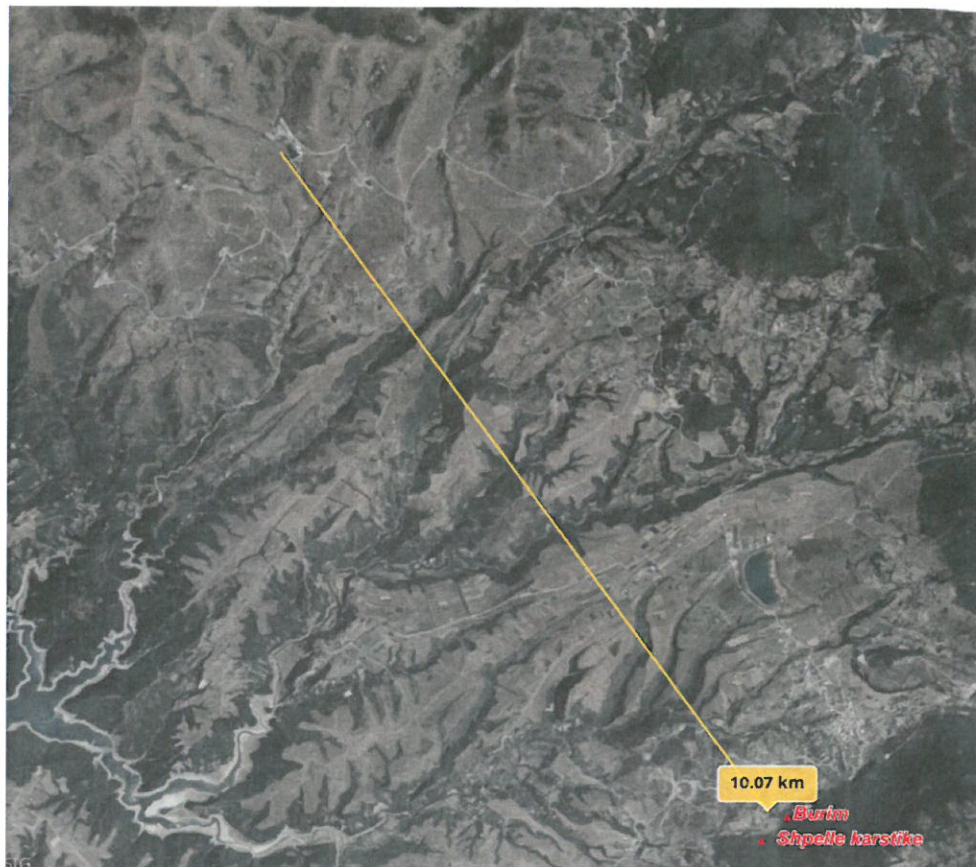
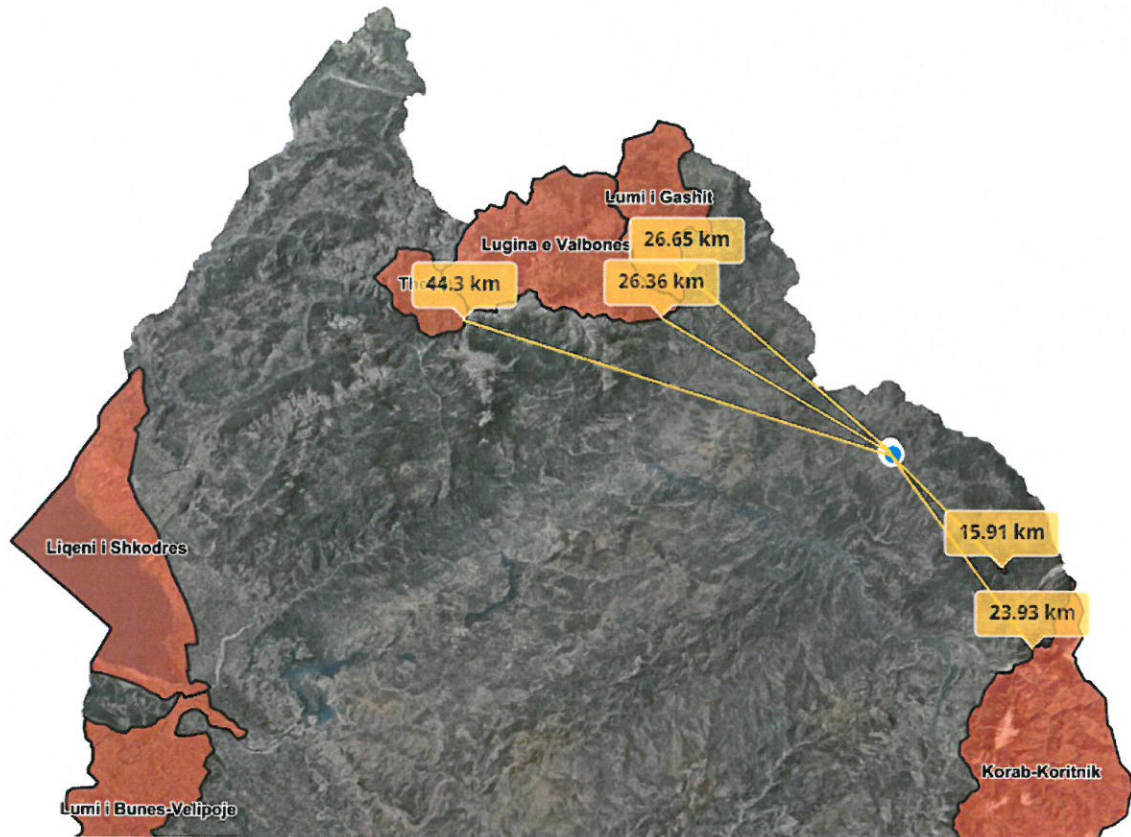
Informacion rreth zonave të mbrojtura të rajonit.

Përshkrimi i zonave të mbrojtura pranë vendit ku propozohet të zhvillohet projekti përfshirë edhe monumentet natyrore të mbrojtura me ligj.

Në Shqipëri, Zonat e Mbrojtura janë të konsideruara si pjesë/sipërfaqe e tokës dhe/ose ujit, detarë/bregdetarë, të destinuara kryesisht për konservimin e biodiversitetit, burimet natyrore dhe kulturore që shoqërojnë atë/ato dhe që janë të menaxhuara në mënyrë të ligjshme dhe/ose në mënyra të tjera efektive. Rrjeti i zonave të mbrojtura është bazuar në kategoritë e menaxhimit të IUCN dhe sistemi i ndërtuar për këtë qëllim është në përputhje me sistemin ndërkombëtar IUCN. Të gjashtë kategoritë e sistemit janë ekuivalente, të barabarta dhe të rëndësishme dhe ato përfshijnë të gjitha nivelet e ndërhyrjes njerëzore, të pranueshme për kategorinë respektive. Krijimi i Zonave të Mbrojtura ka filluar që në vitin 1940. Në 1981, për herë të parë, asete të rralla natyrore u vendosën në mbrojtjen shtetërore duke shpallur si Monumente të Natyrës pyjet me vlerë shkencore, biologjike, historike dhe didaktike.

Zona në vlerësim, objekt i këtij raporti, referuar verifikimeve dhe të dhenave të pasqyruara në sistemin e portalit asiq.gov.al/harta, nuk ndodhet në zonë të mbrojtur, si dhe nuk ka as ne afersi zona të mbrojtura. Zona e mbrojtur me e afert me objektin është mbi 10km.

IMPIANT I PASURIMIT TË KROMIT
PEROLLAJ, NJËSIA ADMINISTRATIVE GOLAJ, BASHKIA HAS, QARKU KUKËS.

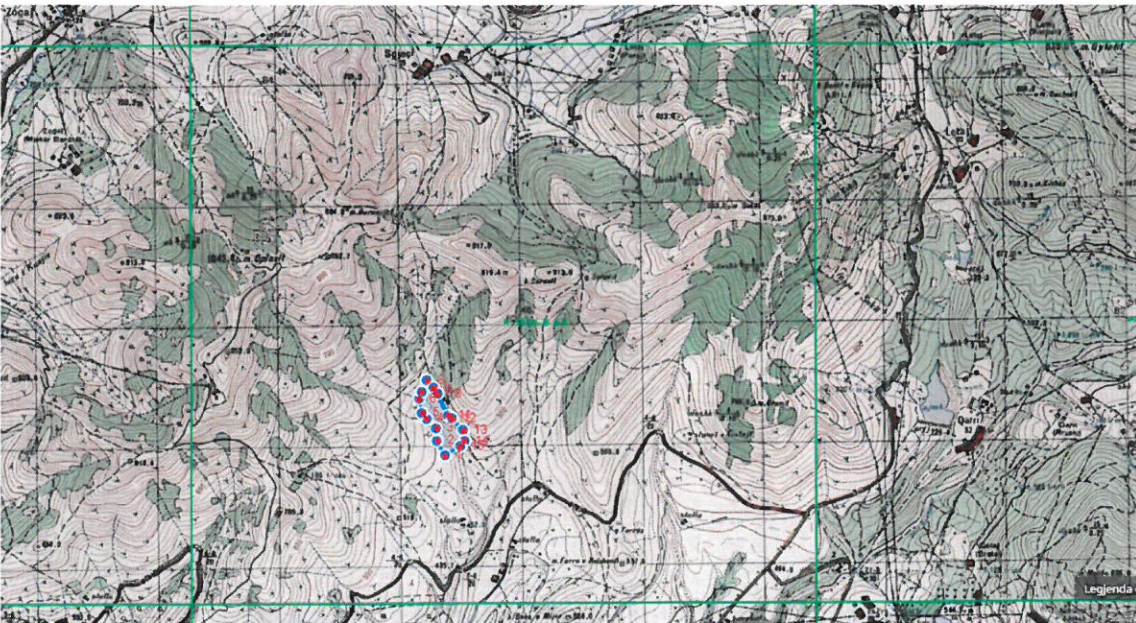
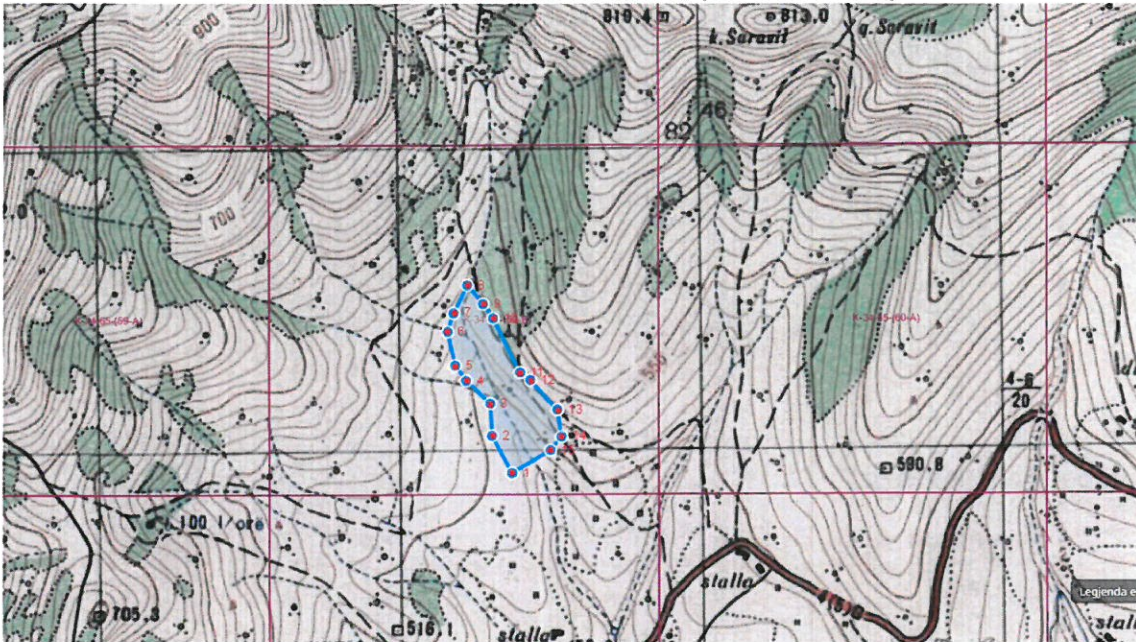


2. INFORMACION PËR PRANINË E BURIMEVE UJORE NË SIPËRFAQEN E KËRKUAR NGA PROJEKTI DHE NË AFËRSI TË SAJ.

Ne zonen e zbatimit te ketij projekti nuk ka burime ujore te rendesishme te identifikuara. Burimi uhor me i rendesishem i kesaj zone eshte Liqeni artificial i Fierzes i cili ndodhet ne distance rreth 7 km ne vije ajrore nga objekti. Burime te tjera ujore ne zone jane perrenjte e perroskat, ku nje pjese e mire e tyre jane sezonale, te cilat perbejne pellgun ujembledhes te Fierzes e te Lumit Drin. Burime ujore te tilla si Liqene, Laguna apo zona Bregdetare ndodhen larg kesaj zone objekt vleresimi. Burimi uhor me i afert me objektin eshte Perroi i Vlahnes, i cili i ka deget e siperme te perroskave nga majat e maleve, zona e quajtur perroi i Lugut te Grykes dhe Perroi i Lugut te Cerges dhe derdhet ne Liqenin Artificial te Fierzes.



**Imazhi hartes topografike ne shkalle 1:25,000.
Nomenklatura ne shkalle 1:10,000, (K-34-65-B-a-4)**



Cilësia e lumenjve

(Bazuar në studimin Kombëtar vjetor të Agjencisë Kombëtare të Mjedisit)

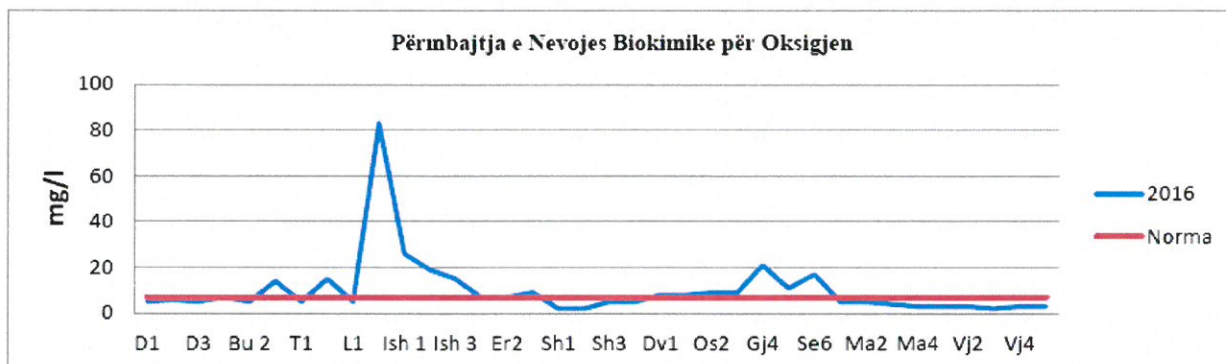
Monitorimi i cilësisë së ujit është i rëndësishëm për mbrojtjen e mjedisit, menaxhimin e ujërave, identifikimin e shkaktarëve të ndotjes deri në dhënien e rekomandimeve përkatëse sipas problematikave të identifikuara. Ky program monitorimi me një frekuencë 4 herë/vit siguron një bazë të dhënash, të cilat përdoren në hartimin e Raportit të Gjëndjes së Mjedisit, në hartimin e informacioneve në nivel lokal, kombëtar e ndërkombëtar, si dhe raportimet në Agjencinë Europiane të Mjedisit.

Gjëndja e treguesve mjedisor, ndikimi në mjedis dhe tendenca

Rrjeti i monitorimit është i shtrirë në lumenj, liqene dhe zona bregdetare. Monitorimi është realizuar nga Agjencia Kombëtare e Mjedisit për periudhën kohore shkurt-dhjetor 2016, me frekuencë 4 herë në vit për ujërat e lumenjve, liqeneve dhe zonave bregdetare për përcaktimin e nutrientëve dhe 2 - 3 herë në vit për përcaktimin e klorofilës a në liqene. Klasifikimi i cilësisë së lumenjve dhe liqeneve përcaktohet në bazë të parametrave fiziko-kimikë duke i krahasuar me normat e lejuara të përcaktuara në Direktivën Kuadër të Ujit të BE-së. Për klasifikimin e zonave bregdetare i referohemi VKM 177 datë. 31.03.2005 - Normat e lejuara të shkarkimeve urbane nga impiantet e trajtimit.

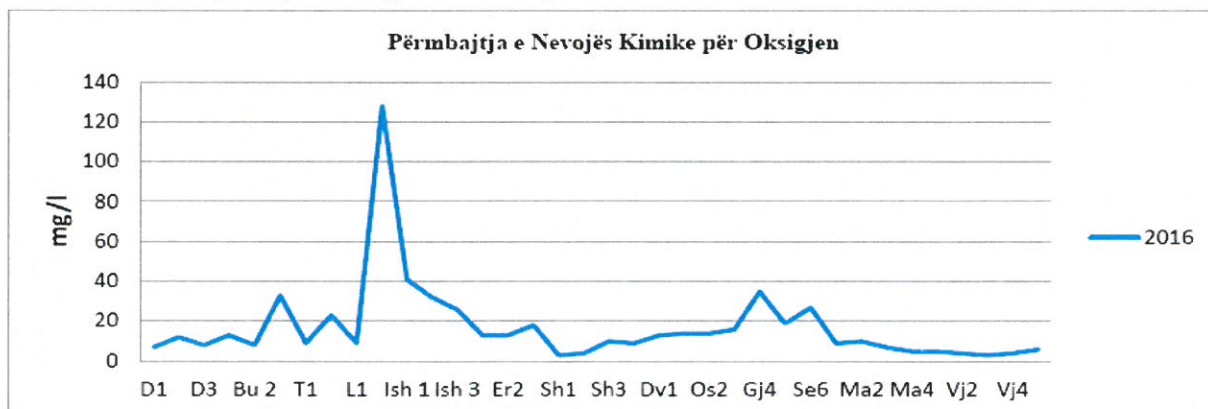
Parametrat e analizuar në laborator

◆ Nevoja Biokimike për oksigjen mg/l



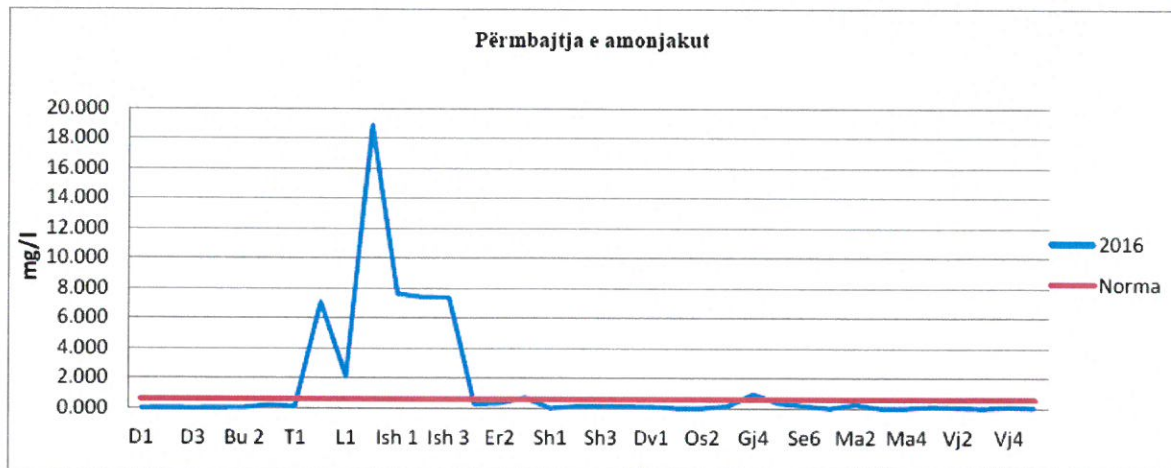
◆ Nevoja kimike për oksigjen

Nevoja kimike për oksigjen është tregues i ndotjes kimike dhe organike, ku të dhënat e monitorimit janë paraqitur në grafikun si vijon

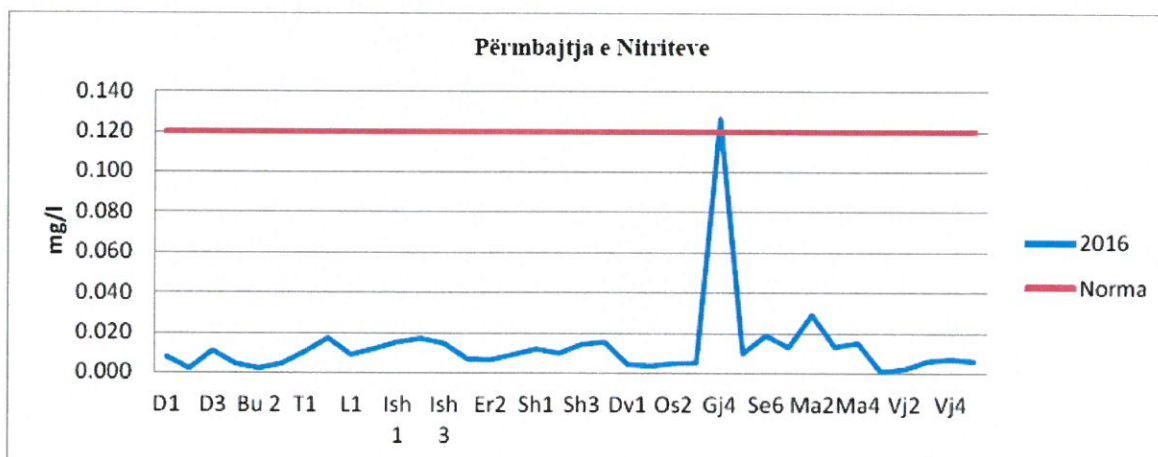


◆ Përmbajtja e amoniakut

Përcaktimi i përmbajtjes së amoniakut në kampione uji i përcaktuar me metodën spektrometrike është parametër kryesor i klasifikimit në klasa të cilësisë së ujërave sipas DKU. Referuar të dhënave të marra nga 4 ekspeditat e kryera paraqitja grafike shpreh qartë stacionet, të cilat rezultojnë të jenë mbi normën e lejuar.

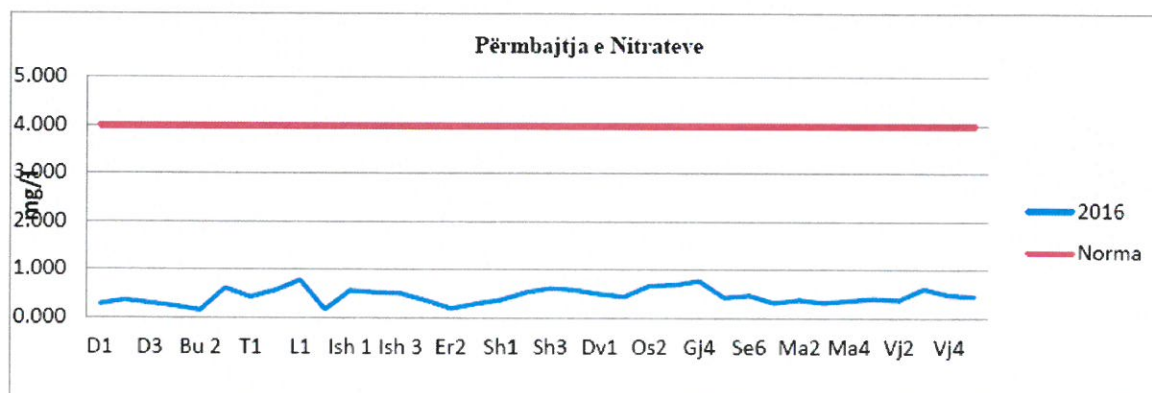


◆ Përmbajtja e nitriteve



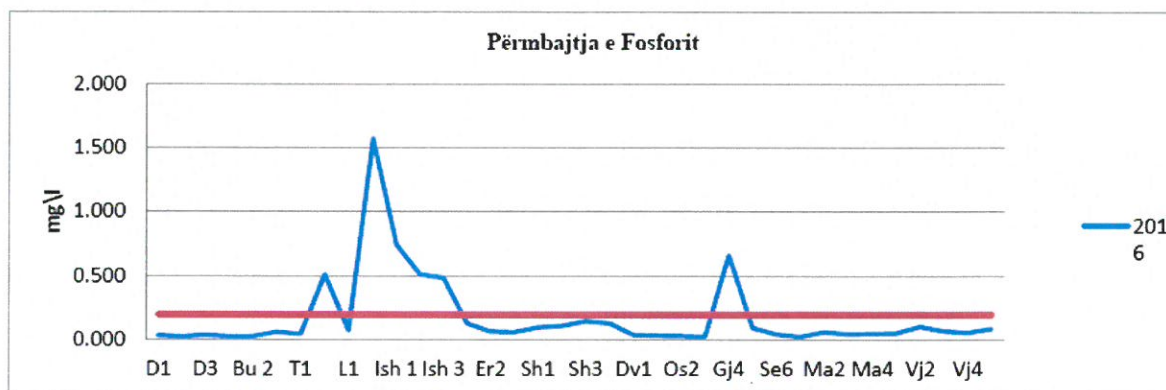
◆ Përmbajtja e nitrateve

Përmbajtja e nitrateve në të gjitha stacionet e monitoruara rezulton në vlera më të ulëta se norma e lejuar (<0.8 mg/l).



◆ Përmbajtja e fosforit

Referuar vlerave mesatare, siç janë paraqitur edhe në grafikun e mëposhtëm, Baseni i Drinit paraqet ujëra me gjendje të lartë – Klasa I, ku vetëm stacioni Drin Lezhë klasifikohet në Klasën II me vlerë 0.062 mg/l.



Përmbajtja e fosforit total

Në tabelën si vijon paraqitet klasifikimi i cilësisë së baseneve për vitin 2016.

Klasifikimi i cilësisë së lumenjve dhe klasifikimi i baseneve

Në tabelën si vijon paraqitet klasifikimi i cilësisë së baseneve për vitin 2016.

Cilësia	Baseni Drini - Bunë	Baseni Ishëm - Erzen	Baseni i Shkumbinit	Baseni i Semanit	Baseni i Vjosës	Baseni i Matit
Klasa I – Gjendje e larte						
Klasa II – Gjendje e mire					II	
Klasa III – Gjendje e moderuar			III			III
Klasa IV – Gjendje e varfer	IV					
Klasa V – Gjendje e keqe		V		V		

Trendi i cilësisë së baseneve 2014 - 2016

Nr.	Baseni	Klasifikimi 2014	Klasifikimi 2015	Klasifikimi 2016	Komente
1.	Baseni Drini – Bunë	III Gjendje e moderuar	III Gjendje e moderuar	IV Gjendje e varfer	Ndotja vjen si rrjedhojë e shkarkimeve të qytetit të Lezhës. Përmirësimi i cilësisë së ujërave të këtyre lumenjve lidhet me mënjanimin e shkarkimeve urbane dhe industriale në këto ujëra.
	Baseni Drini Lezhë	IV Gjendje e varfer	IV Gjendje e varfer	IV Gjendje e varfer	
2.	Baseni Ishëm – Erzen	V Gjendje shumë e keqe	V Gjendje shumë e keqe	V Gjendje shumë e keqe	Situata paraqitet problematike ndër vite ku dëshmi e qartë janë shkarkimet e lëngëta urbane të patrajtuara si dhe shkarkimet industriale të subjekteve të zonës së autostradës.
3.	Baseni i Shkumbinit	III Gjendje e modëruar	IV Gjendje e keqe	III Gjendje e moderuar	Kemi një përmirësim të cilësisë së ujërave të këtij baseni për vitin 2016 krahasuar kjo me vitin 2015.
4.	Baseni i Semanit	V Gjendje shumë e keqe	V Gjendje shume e keqe	V Gjendje shumë e keqe	Lumi i Gjanicës ndikon dukshëm në cilësinë e këtij baseni ku klasifikohet në lumenjtë më tëndotur, si pasojë e ndikimit dhe presionit të shkarkimeve urbane dhe industriale ku edhe për vitin 2016 gjëndja vazhdon të jetë njësoj.
5.	Baseni i Matit	II Gjendje e mirë	III Gjendje e moderuar	III Gjendje e moderuar	Cilësia e këtij baseni vazhdon të jetë në gjëndje të moderuar si pasojë e ndikimit të shkarkimeve urbane.
6.	Baseni i Vjosës	II Gjendje e mirë	II Gjendje e mirë	II Gjendje e mirë	Cilësia e këtij baseni paraqet ujëra në gjëndje të mirë.

Cilësia e ujërave nëntokësore

Monitorimi i ujërave nëntokësore është realizuar nga **SHGJSH në basenet e Drinit, Matit, Erzen - Ishmit, Shkumbinit, Semanit, Vjosës e Zonës Jonike në periudhën kohore shkurt dhjetor 2016.**

Monitorimi synon ruajtjen e treguesve sasiorë e cilësorë të ujit, të rezervave të shfrytëzimit, mbrojtjen e vendburimeve ekzistuese të ujit, si dhe vlerësimin e shkaqeve të ndotjes së ujërave nëntokësore. Në përfundim të monitorimit jepen rekomandimet për gjendjen aktuale të cilësisë së ujërave, trendet e përmirësimit ose përkeqësimit të cilësisë si masat për mbrojtjen e tyre si zbatimin e zonave të rreptësisë dhe të mbrojtjes sanitare, shkallën e shfrytëzimit etj. Monitorimi i ndotjes së ujërave nëntokësore ka siguruar vijueshmërinë nga viti 2000 - 2016 në akuiferët porozë të Kuarternarit në 7 basenet ujëmbajtëse. Vlerësimi dhe zbatimi i monitorimit të UN është vlerësim dhe mbrojtje për pasurinë më të madhe kombëtare – **UJIN**, duke e bërë monitorimin një disiplinë të re dhe shkencore që garanton:

- Ruajtjen e rezervave të shfrytëzimit të UN
- Mbrojtjen e vendburimeve ekzistuese të ujit
- Vlerëson shkaqet e ndotjes së UN

Jep rekomandime për zbatimin e zonave të rreptësisë dhe mbrojtjes sanitare e në bashkëpunim me organet kompetente të marrë masa ndëshkuese për këto probleme.

Monitorimi i UN gjatë vitit 2016 është kryer nga Sherbimi Gjeologjik Shqiptarë financuar nga Agjencia Kombëtare e Mjedisit, në 7 basenet ujëmbajtëse për akuiferet porozë të kuarternarit : Shkodër, Lezhë, Fushë - Kuqe, Tiranë, Fushë - Krujë, Elbasan, Lushnjë, Berat, Korçë, Gjirokastrë, Kafaraj, Novoselë, Vurg - Mursi e Orikum. Gjithashtu u monitoruan 11 burime kryesore të akuiferit karbonatik në basenin e Drinit - burimi Syri i Sheganit, burimi Gurra e Kolesjanit, burimi Tushemisht, burimi i Linit, në basenin e Matit - burimi i Bargjanës, në basenin e Semanit - burimi i Mançurishtit, burimi i Urës Vajgurore, burimi i Bogovës, në basenin e Zonës Jonike - burimi Syri i Kaltër, burimi Uji i Ftohtë Tepelenë dhe burimi Uji i Ftohtë, Vlorë. Ky monitorim është kryer sipas Kontratës Porosisë së lidhur ndërmjet Agjencisë Kombëtare të Mjedisit dhe Shërbimit Gjeologjik Shqiptar për vitin 2016. Për monitorimin e kryer jepen rezultatet në tabela për vitin 2016 dhe në tabelat 5 vjeçare për çdo basen dhe janë paraqitur në mënyrë grafike këto tregues krahasuar me normat e vendit tonë dhe të BE. Jepen ndryshimet stinore, tejkallimet e treguesve mbi normë dhe rekomandimet në përputhje me VKM.

Burimi i informacionit: Raporti i gjendjes së mjedisit për vitin 2016, Ministria e Mjedisit, Agjencia Kombëtare e Mjedisit (Faqja Zyrtare).

3. IDENTIFIKIMI I NDIKIMEVE TË MUNDSHME NEGATIVE NË MJEDIS.

INFORMACION PËR QËLLIMIN E VNM DHE METODIKËN E ZBATUAR

Përshkrimi qëllimit dhe objektivave të VNM

Ky Raport i Vleresimit të Ndikimit në Mjedis, është hartuar bazuar në legjislacionin mjedisor për VNM dhe ka për qëllim që të parashikojë, identifikojë, vleresojë dhe parandalojë ose minimizojë ndikimin në mjedis të projektit të propozuar.

Procedura e vlerësimit të ndikimit në mjedis përfshin:

- a) procesin paraprak të vlerësimit të ndikimit në mjedis;
- b) procesin e thelluar të vlerësimit të ndikimit në mjedis.

Dokumenti bazë ku mbështetet procesi i VNM-së, është raporti i vlerësimit të ndikimit në mjedis, i cili, në varësi të ndikimeve të mundshme të projektit mund të jetë:

- a) raporti paraprak i VNM-së për projektet e shtojcës II të ligjit Nr. 10440, datë 07.07.2011;
- b) raporti i thelluar i VNM-së për projektet e shtojcës I të ligjit Nr. 10440, datë 07.07.2011;

Objektivat afatshkurter të VNM janë:

- Permiresim nga pikepamja mjedisore të projektit të propozuar;
- Siguron që burimet natyrore janë përdorur në mënyrën e duhur dhe me efikasitet;
- Siguron që është përzgjedhur alternativa më e mirë e vendodhjes së projektit.
- Siguron që janë marrë në konsideratë teknikat më të mira të Disponueshme të teknologjive të propozuar për tu aplikuar.
- Identifikon masat e duhura për zvogelimin e ndikimeve të mundshme potenciale të projektit të propozuar;
- Mundëson informimin e vendim-marrësve, duke gjykuar në miratimin ose jo të projektit dhe kushteve që duhet të vendosen në aktin e miratimit.

Objektivat afatgjate të VNM janë:

- Siguron dhe mbron shëndetin e njeriut;
- Parashikon dhe parandalon ndryshimet/dëmtimet e pakthyeshme të mjedisit;
- Ndikon në mbrojtjen e burimeve natyrore, peisazhet e natyrës dhe komponentet perberes të ekosistemeve;
- Permireson aspektet sociale-ekonomike të projektit
- Ndihmon në realizimin e parimit të zhvillimit të qëndrueshëm të mjedisit.

Autor i hartimit të këtij raporti të thelluar të VNM-së është "Green Solution" Studio. Kjo studio ka si administrator dhe drejtues teknik inxh. Laert Shehu. Studio "GREEN Solution" është një subjekt i Regjistruar pranë Qendres Kombëtare të Regjistrimit me numër NIPT-i: L62113034E. Gjithashtu, ky subjekt është i licencuar edhe nga Qendra Kombëtare e Biznesit me licencë të nen-kategorisë III.2.A, në Fushën e Vlerësimit të Ndikimit në Mjedis dhe Auditimit Mjedisor.

Të dhëna të Licencës: LN-2068-09-2016, datë 16.09.2016.

Çertifikatë eksperti Nr 262 Identifikues

Për hartimin e këtij raporti paraprak të Vlerësimit të Ndikimit në Mjedis, moren pjesë Inxhinier mjedisi Laert Shehu dhe inxhinier Pyjesh Ferdin liçaj.

Përshkrim i përmbledhur i kuadrit ligjor mjedisor dhe institucional që lidhet me projektin Legjislacioni mjedisor është hartuar për të mbrojtur dhe parandaluar ndotjen dhe demtimin e komponenteve të veçante dhe të rëndësishme të mjedisit nga faktore të ndryshme, njerëzore dhe natyrore. Nder ligjet me kryesore në lidhje me këtë projekt, mund të përmendim:

- **Ligji Nr 10431 datë 09.06. 2011 “Për Mbrojtjen e Mjedisit”.**
- **Ligji Nr 10440 datë 07.07. 2011 “Për Vlerësimin e Ndikimit në Mjedis”.**
- **Ligji Nr. 12/2015 “Për disa ndryshime në ligjin nr. 10 440, datë 7.7.2011, “për vlerësimin e ndikimit në mjedis”**
- **Ligji Nr. 10448, date 14.07.2011 “Per Lejet e Mjedisit”.**
- **Ligji Nr. 10463 date 22.09.2011 “Per menaxhimin e integruar të mbetjeve”.**
- **Ligji Nr.8897 datë 16.05.2002, “Për mbrojtjen e ajrit nga ndotja”, i ndryshuar**
- **Ligji Nr.9587, datë 20.07.2006, “Për mbrojtjen e biodiversitetit”.**
- **Ligji Nr. 9244, Date 17.06.2004 “Per mbrojtjen e tokës bujqesore”**
- **Ligji Nr. 5/2016 datë 4.2.2016 “Për shpalljen e moratoriumit në pyje në Republikën e Shqipërisë”.**
- **Ligji Nr. 10304, datë 15.7.2010 “Për sektorin minerar në republikën e shqipërisë”**
- **VKM Nr.1189, Datë 18.11.2009 “Për rregullat dhe procedurat për hartimin dhe zbatimin e programit kombëtar të Monitorimit të Mjedisit” .**
- **VKM Nr. 123, datë 17.2.2011 “Per menaxhimin e zhurmave”.**
- **VKM Nr. 313, dt. 09.05.2012 “Per rregulloren e mbrojtjes së publikut nga shkarkimet në mjedis”.**
- **VKM Nr. 575, datë 24.06.2015 “Për miratimin e kërkesave për menaxhimin e mbetjeve inerte”**
- **VKM Nr. 435, date 12.9.2002 “Per miratimin e normave të shkarkimeve në ajër në republikën e shqipërisë”**
- **VKM Nr. 1353, date 10.10.2008 “Per procedurat e zvogelimit të sipërfaqes e të vëllimit të fondit pyjor”.**
- **VKM Nr. 538 dt.26.05.2009 “Per licencat dhe lejet që trajtohen nga apo nëpërmjet QKL dhe disa rregulla të tjera”.**
- **VKM nr. 419, datë 25.6.2014 “Për miratimin e kërkesave të posaçme për shqyrtimin e kërkesave për leje mjedisi të tipave A, B dhe C, për transferimin e lejeve nga një subjekt tjetri, të kushteve për lejet respektive të mjedisit, si dhe rregullave të hollësishme për shqyrtimin e tyre nga autoritetet kompetente deri në lëshimin e këtyre lejeve nga QKL-ja”.**
- **VKM Nr. 741, datë 9.9.2015 “Për miratimin e formës, rasteve të kthimit dhe mënyrës së llogaritjes të garancive financiare për rehabilitimin e mjedisit, për realizimin e programit minimal të punës dhe realizimin e investimit në veprimtarinë minerare”**
- **VKM Nr. 177, datë 31.3.2005 “Për normat e lejuara të shkarkimeve të lengëta dhe kriteret e zonimit të mjediseve ujore pritëse”**
- **VKM Nr. 99, datë 18.2.2005 “Për miratimin e katalogut shqiptar të klasifikimit të mbetjeve”**
- **Udhëzim Nr. 8, dt.27.11.2007 “Per nivelet kufi të zhurmave në republikën e shqipërisë.**

Lloji i ndikimeve të identifikuara (direkte dhe jo direkte)

Vleresimi i ndikimeve ne mjedis kryhet duke u bazuar mbi parimet e mbrojtjes se mjedisit te cilat jane:

- Parimi i zhvillimit të qëndrueshëm
- Parimi i parandalimit dhe marrja e masave paraprake
- Parimi i ruajtjes së burimeve natyrore
- Parimi i zëvendësimit dhe/ose kompensimit
- Parimi i qasjes së integruar
- Parimi i përgjegjësisë së ndërsjellë dhe bashkëpunimit
- Parimi “Ndotësi paguan”
- Parimi i së drejtës për informim dhe i pjesëmarrjes së publikut
- Parimi i nxitjes së veprimtarive për mbrojtjen e mjedisit

Ky vleresim kryhet ne baze te ligjit Nr. 10440, date 07.07.2011 “Per vleresimin e Ndikimit ne Mjedis” dhe ne perputhje me kerkesat e VKM Nr. 686, date 29.07.2015 “Per zhvillimin e procedures se Vleresimit te Ndikimit ne Mjedis” dhe ka si synim identifikimin, vleresimin dhe parandalimin e ndotjes se mjedisit, me qellim mbrojtjen e mjedisit. Me mbrojtje te mjedisit do te kuptojme mbrojtjen e mjedisit nga ndotja e dëmtimi. Kjo përbën përparësi kombëtare dhe është e detyrueshme për çdo banor të Republikës së Shqipërisë, për të gjitha organet shtetërore, si dhe për personat fizikë dhe juridikë, vendas e të huaj, që ushtrojnë veprimtarinë e tyre në territorin e Republikës së Shqipërisë.

Objektivat e mbrojtjes së mjedisit janë:

- a) Parandalimi, kontrolli dhe ulja e ndotjes së ujit, ajrit, tokës dhe ndotjeve të tjera
- b) Ruajtja, mbrojtja dhe përmirësimi i natyrës dhe i biodiversitetit;
- c) Ruajtja, mbrojtja dhe përmirësimi i qëndrueshmërisë mjedisore me pjesëmarrje publike;
- d) Përdorimi i matur dhe racional i natyrës dhe i burimeve të saj;
- e) Ruajtja dhe rehabilitimi i vlerave kulturore dhe estetike të peizazhit natyror;
- f) Mbrojtja dhe përmirësimi i kushteve të mjedisit;
- g) Mbrojtja dhe përmirësimi i cilësisë së jetës dhe shëndetit të njeriut.

Sa me siper vleresimi i ndikimeve ne mjedis do te vleresoje:

- Ndikimet ne ajer
- Ndikimet ne ujera
- Ndikimet ne toke
- Ndikimet ne biodiversitet (mjedisi biologjik)
- Ndikimet ne mjedisin social-ekonomik
- Ndikimet qe shkaktojne ndryshimet klimatike

Ndikime te rendesishme gjate funksionimit te impiantit te pasurimit te kromit

Shkarkime ne uje

Procesi i pasurimit te mineraleve te varfere te kromit ne kete fabrike eshte nje proces pasurimi gravimetrik ne te laget qe ka nevojte per prezencen e ujit ne realizimin e tij. Minerali pasi bluhet nen 1 mm ne prezencen e ujit procesohet me shtesa uji ne pajisjet perkatese (spirale pasuruese dhe tavolina koncentrimi) ku behet ndarja e grimcave te kromit (koncentrati) i cili depozitohet ne vasken e dekantimit e me pas ne sheshin e depozitimit te koncentratit nga pjesa sterile e mineralit e cila depozitohet ne dampen e sterileve.

Nje proces shume i rendesishem i lidhur me perdorimin e ujit eshte procesi i cujezimit me ane te te cilit behet e mundur riqarkullimi i ujit ne procesin teknologjik duke siguruar pune te panderprere te fabrikes edhe ne periudhat kur prurja e tij ulet deri nen 4 litra/sekonde. Ky eshte procesi me i rendesishem ndihmes dhe qe sherben per cujezimin e koncentratit dhe te sterileve, proces qe ben te mundur jo vetem transportimin e koncentratit te kromit per ne destinacion, por ben te mundur edhe rikuperimin dhe riqarkullimin e ujit te perdorur ne proces.

Cujezimi i Koncentratit

Cujezimi i koncentratit behet se pari ne Vasken e Koncentratit te projektuar dhe ndertuar per kete qellim. Ne kete vaske kalon e gjitha sasia e koncentratit qe prodhohet ne spiralet dhe ne tavolinat e koncentrimit dhe ne cdo 3 deri 4 dite spostohet ne sheshin e depozitimit ku behet edhe cujezimi perfundimtar i saj. Sheshi i depozitimit ka 1% pjerresi nga qendra ne drejtim te aneve per te bere te mundur largimin e ujit nga koncentratit.

Cujezimi i sterileve

Problemi me i madh me te cilin perballen sot te gjitha fabrikat e pasurimit, jo vetem ne Shqiperi por ne te gjitha boten eshte jo cujezimi i sterileve, por depozitimi i tyre. Keto jane procese te nderlidhura ndermjet tyre dhe zgjidhja eshte e perbashket. Depozitimi i sterileve behet ne ate qe quhet DAMPE dhe qe eshte vendosur ne pjesen mbi rezervuarin e ujit te fabrikes duke bere te mundur transportin e ujit me veterrjedhje ne kete etape te procesit teknologjik. Cilesia e ujit qe largohet nga fabrika i ploteson te gjitha kriteret e percaktuara ne ligj per mbrojtjen e mjedisit. Duhet me theksuar se ne proces nuk perdoret asnje lloj kimikati dhe i gjitha procesi zhvillohet ne prani te ujit. Gjithashtu edhe gjate procesit nuk krijohet asnje lende apo produkt i demshem.

Sasite e nevojshme te ujit per procesin teknologjik

Procesi i pasurimit ne kete fabrike eshte proces gravimetrik dhe kryet ne prezencen e ujit, qe ne kete rast eshte i domosdoshem dhe i barasvlefshem me lenden e pare dhe energjine elektrike. Nevojat e fabrikes per uje teknologjik jane **35 l/sekonde**. Duke mare ne konsiderate vleren e ujit dhe shfrytezimin sa me racional te rezervave ujore te vendit kemi parashikuar ne skemen e perpunuar te kesaj fabrike riciklimin e ujit duke ulur ne ne menyre te ndjeshme perdorimin e ujit te fresket. Uji teknologjik i nevojshem per pune normale te fabrikes sigurohet nga stacioni i pompimit qe eshte ndertuar ne ne pjesen e poshteme te rezervuarit te ujit depozitimin e sterileve ne nje distance prej rreth 480 m nga rezervuari i ujit te fabrikes dhe ne nje disnivel prej 70 m. Per te siguruar pune te panderprere te fabrikes se pasurimit eshte ndertuar edhe nje rezervuar per depozitimin e ujit gjate periudhes se dimrit (reshjeve). Ky rezervuar sherben edhe per depozitimin e ujit qe pastrohhet ne Dampen e depozitimit te sterileve. Ne kete fabrike ne kryejme procesin e pastrimit te ujit me dekantim duke e riqarkulluar ate ne process. Ne kete menyre ne nuk na nevojitet me shume se **4 litra/sekonde** uje i fresket.

Pjesen tjetër të ujit teknologjik e sigurojme me anë të riqarkullimit të tij ndërmjet dampes e cila furnizon me ujë të pastruar stacionin e pompimit dhe rezervuarin. Sasia e ujit që rikthehet perseri si tepër në Perroin e zonës është po rreth 4 litra/sekondë dhe është plotësisht i pastër, pa reagentë kimikë dhe në përputhje me të gjitha normat mjedisore të miratuara.

Gjithashtu në proces nuk përdoret asnjë lëndë kimike dhe gjatë procesit nuk krijohet asnjë lëndë e rrezikshme për mjedisin.

Ndërsa ujrë të bardha higjënë-sanitare sistemohen po ashtu në kanalet ujembledhës të zonës.

Ujrë të zeza sistemohen me gropë septikë.

Përsa i përket cilësive së burimit ujor siç e kemi përmendur edhe më lart nuk ka kërkesë specifike, pasi uji që do të mirret nga Perroi është vetëm për proces teknologjik dhe çfarëdo parametrash që të ketë nuk influencën në procesin e prodhimit.

Më e rëndësishme është që të sigurohet pastërtia e ujrave që do të largohen nga procesi në sasinë 4 litra/sekondë (14.4 m³/orë) të cilat do të përmbahen të gjitha normat e VKM nr.177, datë 31.03.2005, për shkarkimet e lengeta industriale dhe që do të jenë:

PH	6-9
Totali i pezullive solide	< 50 mg/liter
Produkte naftë	jo përmbajtje

Nisur nga lloji i veprimtarisë ku kemi pasurim minerali të kromit, problem mund të jetë prania e Cr, Fe, Ni, por edhe këto brenda normat të lejuara, ndërsa Cianidë nuk do të ketë për faktin se në këtë proces nuk përdoren kimikate si në industrinë e bakrit.

Gjatë punës së fabrikës behen në mënyrë periodike kontrolle të cilësive së ujit që shkarkohet në mjedis për të siguruar të gjitha kërkesat që parashikon ligji për shkarkimet e lengeta industriale.

Ndikimet në ujë nga ky aktivitet janë po aq të rëndësishme sa ndikimet nga mbetjet që prodhohen. Duke qenë një proces teknologjik me praninë e ujit, shkarkimet e impiantit janë të konsiderueshme nga ana sasiore, por jo pak të rëndësishme edhe nga ana cilësore. Kështu, impianti shkarkon mbetjet e ngurta dhe ujrë të bashkuara në vendin e depozitimit të sterileve, që është ndërtuar në pjesën veriore të sipërfaqes, posaçërisht për këto qëllime. Është ndërtuar një digë duke krijuar një rezervuar të depozitimit të mbetjeve. Ky rezervuar, shërben si vasë e madhe dekantuese dhe si vend depozitimi të mbetjeve të ngurta të fabrikës. Mbjetet e ngurta dalin në trajtë shllami, material inert i bluar imet, i ngjashëm me rërën. Ky material është lehtësisht i përshkrueshëm nga uji dhe si rrjedhojë dekanton shpejtë. Ujrë të ketij rezervuari, grumbullohen më poshtë në një rezervuar tjetër të ngjashëm, por ky i dyti është ndërtuar për të grumbulluar ujë të rreshjeve, ujë të filtrimit nga dekantimi i mbetjeve të impiantit, si dhe ujë që shkarkohet nga prodhimi i koncentratit të mineralit, i cili kalon në tre vasa dekantuese dhe pastaj grumbullohet në rezervuar. Nga rezervuari kryesor, uji rimerret me sistem pompimi dhe rifutet në procesin teknologjik. Për sistemi i qarkullimit të ujit është i mbyllur dhe me riqarkullim, çka nënkupton se minimizon ndikimet në mjedis nga shkarkimi i ujrave, si dhe redukton sasinë e përdorimit të ujit. Problem, nëse do të konsideronim të tillë vlerësohen ujrë të nentokësore, si pasojë e filtrimit nëntokësor të ujrave të vendit të depozitimit të sterileve.

Ne keto mbetje, % e kromit do te jete e ulet pasi largohet nepermjet procesit, por perqindja e mineraleve te tjera si Fe, Ni, do te jete prezente. Mendohet qe kjo perqindje te jete Brenda normave te lejuara ne mjedise ujore, por kjo do te monitorohet vazhdimisht nepermjet analizes se ujerave te rezervuarit.

Emetimet ne ajer

Emetimet ne ajer do te jene ato te nje impianti fraksionimi te inerteve malore, ku problemet kryesore jane pluhuri dhe zhurmat. Pluhuri perhapet ne mjediset e impiantit dhe nuk kalon distancen me shume se 100m, kjo ne kushtet kur aplikohet lagia e materialit para bluarjes, mund edhe te zvogelohet deri ne nje distance 10-20m. Shkarkime nga oxhake nuk ka, nuk ka lende djegese, vetem perdorim te energjise elektrike.

Zhurmat dhe vibrimet

Zhurmat dhe vibrimet jane prezente ne kete impiant. Zhurma e mullirit thyeresit dhe bluaresit, zhurmat e transportiereve, zhurmat e elektromotorreve, zhurmat e mjeteve te transportit dhe ngarkim-shkarkimit, si dhe vibrimet per shkak te perdorimit te tavolinave vibruese te cilat mundesojne ndarjen e mineralit nga pjesa tjeter e materialit inert. Vibrimet jane prezente vetem ne mjediset e impiantit, ato nuk transmetohen jashte impiantit, nuk jane problem as per punonjesit as per mjedisin perreth.

Punëtorët që do të ndodhen në mjedise ku niveli i zhurmave ose vibrimit e tejkalon limitin duhet të perdorin masa mbrojtese per shqisat e degjimit dhe veshje te pershtatshme kunder vibrimit. Kjo duhet te kihet parasysh nga drejtuesi teknik i punimeve.

Ndikimi ne toke

Ndikimi ne toke eshte prezent ne kete instalim. Ndikimi ne toke konsiston ne prodhimin e mbetjeve, ndertimin e rezervuarit te ujit, si dhe ndikimi ne ujerat nentokesore nga filtrimet. Ndikimi ne toke eshte i rikuperueshem, duke aplikuar nje projekt dhe skeme mbyllje dhe rehabilitimi te pjesshme gjate shfrytzezimit dhe te plote pas mbylljes se impiantit ne te ardhmen. Vlen te theksohet se ky impiant ne vetvete sherben per reduktimin e mbetjeve nga aktiviteti minerar ne zone dhe minimizon demin ne mjedis te industrise nxjerrese duke minimizuar sterilet.

Ndikimi ne Biodiversitet

Kjo zonë nuk bënë pjesë në zonat e ndjeshme te zonave te mbrojtura me ligj, por gjithashtu ky aktivitet nuk ka ndikime te konsiderueshme ne biodiversitet. Kjo siperfaqe nuk ben pjese ne zona te mbrojtura, nuk paraqet interes per speciet e rrezikuara, pasi ndodhet ne nje zone me aktivitet te hershem minerar dhe nuk sherben si habitat strehimi e shumimi te gjallesave. Ne gjendjen qe eshte sot zona, nuk mbart vlere te larta peizazhistike, rekreative dhe te botes shtazore pasi kjo zone ka qene dhe eshte pjeserisht ne funksion si aktivitet minerar kryesisht me nentoke. Persa i perkete bimesise ajo mund te rivendoset edhe me teper nga gjendja fillestare, kjo mund te arrihet vetem me punime permiresuese duke mbjelle peme te cilat duhet te kryhen ne kuader te rehabilitimit te zones. Ne kete faze te vleresimit nuk ka ndryshime ne mjedis, ndryshimi i propozuar eshte perfshirja e te gjitha veprave e objekteve ne lejen mjedisore, pra ndryshim ligjor, jo fizik ne terren.

Ndikimi ne Mjedisin Social

Ndikimi i ketij projekti ne mjedisin social, vleresohet me efekte pozitive, kjo pasi zona ka nivel shume te ulet ekonomik dhe ka nevojë per rritjen e punesimit dhe hapjen e vendeve te reja te punes, vecanerisht ne fushen e aktivitetit minerar, pasi kete profesion banoret e zones e zoterojne dhe e kane edhe trashegimi nga eterit e tyre. Nga vitet e shkuara te dekadave te fundit, kjo zone ka pasur aktivitet minerar dhe ne kete zone ka minatore profesionist e me pervoje, nje pjese e mire e te cileve aktualisht gjenden te papune, ose nje pjese kane emigruar per te siguruar te ardhura te mjaftueshme per familjet e tyre. Gjithashtu ne kete zone tokat bujqesore jane te pakta dhe klima nuk eshte e favorshme per zhvillimin e bujqesise intensive. Persa i perkete kullotave, ne kete zone ka hapësira me vlere te tilla por jo ne nivele te tilla sa per te zhvilluar intensivisht kete lloj aktiviteti dhe per te siguruar te ardhura mjaftueshem per te gjithë banoret. Aktiviteti i impiantit, ne teresine e tij, nuk ju cenon banoreve as pronen e tyre, as cilesine e jeteses, as ju shkakton shqetesime dhe stres.

Mbetjet e prodhuara

Nga ky aktivitet, mbetjet e ngurta jane nder ndikimet me te rendesishme te tij. Ndoshta problemi me kryesor ekonomik dhe mjedisor i ketij aktiviteti. Menaxhimi i tyre duhet te kryhet ne menyre te integruar, duke u rehabilituar dhe sistemuar ne menyre te vazhdueshme, me qellim qe te mos shkaktoje perhapje te elementeve ndotes per mjedisin. Per kete qellim, subjekti ka ndertuar nje rezervuar ne te cilin depoziton te gjitha mbetjet e ngurta qe prodhohen nga impianti. Me tej, ne kete faze, subjekti ka hartuar edhe nje projekt per rehabilitimin e sterileve te prodhuara dhe mbylljen e vendit te depozitimit te mbetjeve te ngurta. Sasia vjetore e mbetjeve qe prodhohet referuar perlllogaritjeve inxhinierike ne karten teknologjike te paraqitur nga zhvilluesi, **48,000 ton/vit**.

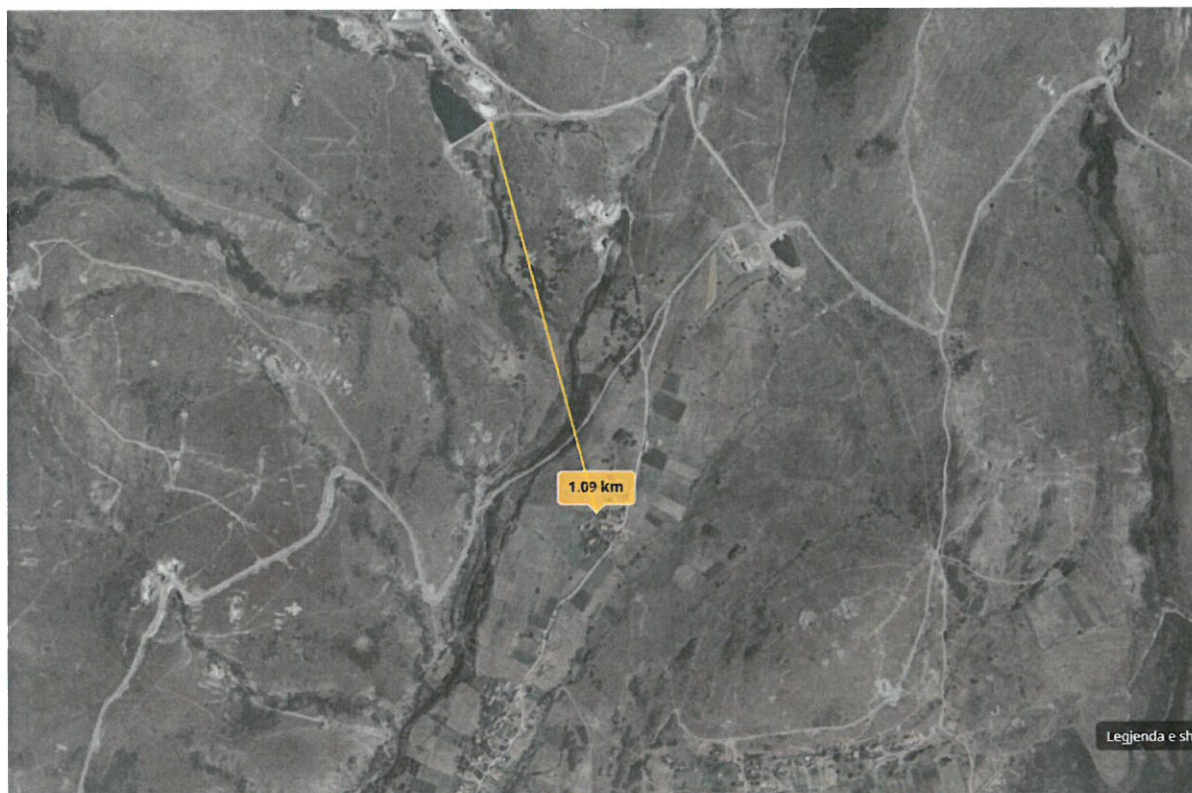
Kjo sasi e madhe mbetjesh sterili, kerkon nje menaxhim te kujdesshem dhe te sigurte, cdo veprim i menaxhimit te tyre te kryhet ne perputhje me Ligjin Nr. 10463, date 22.09.2011 "Per menaxhimin e integruar te mbetjeve", i ndryshuar dhe VKM Nr. 575, datë 24.06.2015 "Për miratimin e kërkesave për menaxhimin e mbetjeve inerte" dhe VKM Nr. 452, datë 11.7.2012 "Për lendfillet e mbetjeve".

Keto mbetje te prodhuara, duke qene material i paster inert, mund te perdoren me vone ne fushen e ndertimit, si rere ndertimore, si material per prodhim betoni ose si material mbushes per ndertimin e rrugeve apo per punime mbylljeje e rehabilitimi te minierave e karierrave te rajonit.

Qendrat e banuara ne zone

Zona objekt vleresimi, ndodhet ne territorin e Bashkise Has, Njesia Administrative Golaj, prane fshatit Perollaj. Banesat ndodhen ne largesi nga impianti. Distanca e baneses me te afert me karierrën, eshte rreth 1000m. Per kete, eshte marre me pare miratimi I banoreve, por procedura e aplikimit per ndryshim e kerkon serish zhvillimin e nje degjese me publikun.

Distanca e objektit nga banesa me e afert



Rruget ne rajon qe lidhin objektin me qendrat e banuara jane pjeserisht te asfaltuara dhe kerkojne riparime te pjesshme. Ne lidhje me kete aktivitet nuk do te kete celje te rrugeve te reja, por vetem mirembajtje te rrugeve ekzistuese.

Nr.	Njësi të qeverisjes vendore			Qendra e Bashkisë	Njësitë administrative përbërëse	Qytetet dhe fshatrat në përbërje të tyre
	Qarku	Qendra e Qarkut	Bashkia			
VIII	Kukës	Qyteti Kukës	Kukës	Qyteti Kukës	Kukës	Qyteti Kukës; Fshatrat; Gostil, Dumas
					Malzi	Fshatrat; Shëmnë, Shiranë, Petkaj, Mgrulle, Çam, Gdheshte, Pistë, Spas, Shikaj, Drukagjin, Kalimash, Kryemadh
					Bicaj	Fshatrat; Bushat, Bicaj, Osmane, Mholaj, Mustafaj, Nangë, Kolesjan, Domaj, Gabricë, Tërshenë
					Ujnisht	Fshatrat; Lusën, Zallë, Malqene, Resk, Ujnisht, Skavicë, Tejdane
					Tërthore	Fshatrat; Mounë, Bardhoc 1, Bardhoc 2, Breg-Lumë, Pobreg, Gjegjan
					Shtiqën	Fshatrat; Shtiqën, Koder Lune, Krenze, Gjallicë
					Zapod	Fshatrat; Orgjost, Kosharisht, Pakisht, Zapod, Orcikël, Bele, Lojmë
					Shishtavec	Fshatrat; Shishtavec, Novosej, Kollovoz, Shtrezë, Bojje, Oresliqe, Cëmalevë
					Topojan	Fshatrat; Topojan, Xhaferraj, Turaj, Brekije, Nimçë
					Bushtricë	Fshatrat; Bushtricë, Gjegje, Matransh, Pabush, Vilë, Baruç, Shpat
					Gryk-Çajë	Fshatrat; Fshat, Çajë, Buzëmadhe, Shkinak
					Kalis	Fshatrat; Gëshitejë, Kodër-Gëshitejë, Kalis, Gurië, Pralisht
					Surroj	Fshatrat; Çinamak, Fusharë, Surroj, Aliaj
					Arrën	Fshatrat; Arrën, Aurëz, Barrë, Vërnaj, Tejmollë
					Kolsh	Fshatrat; Kolsh, Mamëz, Myç-Mamëz
					Krumë	Qyteti Krumë; Fshatrat; Krumë, Gajrep, Cahau, Mujaj-Dajç, Zaluishit,
					Fajza	Fshatrat; Fajza, Vranisht, Tregtan, Likeni i Kruq, Metalaj, Brenogë
					Gjinaj	Fshatrat; Gjinaj, Pusi i Thate, Myç-Has, Domaj, Pogaj, Kishaj
		Golaj	Fshatrat; Golaj, Nikoliq, Bardhaj, Perollaj, Vlahen, Letaj, Peraj, Dobrunë, Zgjec, Qarr, Helshan, Kostur			

4. PËRSHKRIM I SHKARKIMEVE TË MUNDSHME NË MJEDIS.

Shkarkime ne uje

Ndikimet ne ujera nga ky ktivitet jane po aq te rendesishme sa ndikimet nga mbetjet qe prodhohen. Duke qene nje proces teknologjik me pranine e ujit, shkarkimet e impiantit jane te konsiderueshme nga ana sasiore, por jo pak te rendesishme edhe nga ana cilesore. Keshtu, impianti shkarkon mbetjet e ngurta dhe ujerat bashke ne vendin e depozitimit te sterileve, qe eshte ndertuar ne pjesen veriore te siperfaqes, posacerisht per kete qellim. Eshte ndertuar nje dige duke krijuar nje rezervuar te depozitimit te mbetjeve. Ky rezervuar, sherben si vaske e madhe dekantuese dhe si vend depozitimi te mbetjeve te ngurta te fabrikes. Mbetjet e ngurta dalin ne trajte shllami, material inert i bluar imet, i ngjashem me reren. Ky material eshte lehtesisht i pershkrueshem nga uji dhe si rrjedhoje dekanton shpejte. Ujerat e ketij rezervuari, grumbullohen me poshte ne nje rezervuar tjeter te ngjashem, por ky i dyti eshte ndertuar per te grumbulluar ujin e rreshjeve, ujin e filtrimit nga dekantimi i mbetjeve te impiantit, si dhe ujin qe shkarkohet nga prodhimi i koncentratit te mineralit, i cili kalon ne tre vaska dekantuese dhe pastaj grumbullohet ne rezervuar. Nga rezervuari kryesor, uji rimerret me system pompimi dhe rifutet ne procesin teknologjik. Pra sistemi i qarkullimit te ujit eshte i mbyllur dhe me riqarkullim, cka nenkupton se minimizon ndikimet ne mjedis nga shkarkimi i ujerave, si dhe redukton sasine e perdorimit te ujit. Problem, nese do ta konsideronim te tille vleresohen ujerat nentokesore, si pasoje e filtrimit nentoke te ujerave te vendit te depozitimit te sterileve.

Ne keto mbetje, % e kromit do te jete e ulet pasi largohet nepermjet procesit, por perqindja e mineraleve te tjera si Fe, Ni, do te jete prezente. Mendohet qe kjo perqindje te jete Brenda normave te lejuara ne mjedise ujore, por kjo do te monitorohet vazhdimisht nepermjet analizes se ujerave te rezervuarit.

Shkarkimet ne ajer

Emetimet ne ajer do te jene ato te nje impianti fraksionimi te inerteve malore, ku problemet kryesore jane pluhuri dhe zhurmat. Pluhuri perhapet ne mjediset e impiantit dhe nuk kalon distancen me shume se 100m, kjo ne kushtet kur aplikohet lagia e materialit para bluarjes, mund edhe te zvogelohet deri ne nje distance 10-20m. Shkarkime nga oxhake nuk ka, nuk ka lende djegese, vetem perdorim te energjise elektrike.

Zhurmat dhe vibrimet

Zhurmat dhe vibrimet jane prezente ne kete impiant. Zhurma e mullirit thyeresit dhe bluaresit, zhurmat e transportiereve, zhurmat e elektromotorreve, zhurmat e mjeteve te transportit dhe ngarkim-shkarkimit, si dhe vibrimet per shkak te perdorimit te tavolinave vibruese te cilat mundesojne ndarjen e mineralit nga pjesa tjeter e materialit inert. Vibrimet jane prezente vetem ne mjediset e impiantit, ato nuk transmetohen jashte impiantit, nuk jane problem as per punonjesit as per mjedisin perreth.

Punëtorët që do të ndodhen në mjedise ku niveli i zhurmave ose vibrimit e tejkalon limitin duhet të perdorin masa mbrojtese per shqisat e degjimit dhe veshje te pershtatshme kunder vibrimit. Kjo duhet te kihet parasysh nga drejtuesi teknik i punimeve.

Shkarkimet ne toke, mbetjet e prodhuara

Ndikimi ne toke eshte prezent ne kete instalim. Ndikimi ne toke konsiston ne prodhimin e mbetjeve, ndertimin e rezervuarit te ujit, si dhe ndikimi ne ujerat nentokesore nga filtrimet. Ndikimi ne toke eshte i rikuperueshem, duke aplikuar nje projekt dhe skeme mbyllje dhe rehabilitimi te pjesshme gjate shfrytezimit dhe te plote pas mbylljes se impiantit ne te ardhmen. Vlen te theksohet se ky impiant ne vetvete sherben per reduktimin e mbetjeve nga aktiviteti minerar ne zone dhe minimizon demin ne mjedis te industrise nxjerrrese duke minimizuar sterilet.

Menaxhimi i mbetjeve duhet te kryhet ne menyre te integruar, duke u rehabilituar dhe sistemuar ne menyre te vazhdueshme, me qellim qe te mos shkaktoje perhapje te elementeve ndotes per mjedisin. Per kete qellim, subjekti ka ndertuar nje rezervuar ne te cilin depoziton te gjitha mbetjet e ngurta qe prodhohen nga impianti. Me tej, ne kete faze, subjekti ka hartuar edhe nje projekt per rehabilitimin e sterileve te prodhuara dhe mbylljen e vendit te depozitimit te mbetjeve te ngurta. Sasia vjetore e mbetjeve qe prodhohet referuar perlogaritjeve inxhinierike ne karten teknologjike te paraqitur nga zhvilluesi, **48,000 ton/vit.**

Kjo sasi e madhe mbetjesh sterili, kerkon nje menaxhim te kujdesshem dhe te sigurte, cdo veprim i menaxhimit te tyre te kryhet ne perputhje me Ligjin Nr. 10463, date 22.09.2011 "Per menaxhimin e integruar te mbetjeve", i ndryshuar dhe VKM Nr. 575, datë 24.06.2015 "Për miratimin e kërkesave për menaxhimin e mbetjeve inerte" dhe VKM Nr. 452, datë 11.7.2012 "Për lendfillet e mbetjeve".

Keto mbetje te prodhuara, duke qene material i paster inert, mund te perdoren me vone ne fushen e ndertimit, si rere ndertimore, si material per prodhim betoni ose si material mbushes per ndertimin e rrugeve apo per punime mbylljeje e rehabilitimi te minierave e karierrave te rajonit.

5. INFORMACIONI PËR KOHËZGJATJEN E MUNDSHME TË NDIKIMEVE NEGATIVE.

Kohezgjatja impiantit eshte pa afat te caktuar. Kontrata e qerases me bashkine eshte per nje afat 10 vjecar, por me te drejte perseritje. Ky aktivitet, pas mbylljes se tij do te kryeje dhe mund te kryeje rehabilitimin e plote te mjedisit. Ndikimet ne mjedis zgjasin aq sa zgjat aktiviteti por edhe deri ne mbylljen dhe rehabilitimin e plote te siperfaqeve te demtuara.

6. SHTRIRJA HAPËSINORE E NDIKIMIT NEGATIV NË MJEDISIN E ZONËS

Ndikimet negative ne mjedis te shkaktuara nga zhvillimi i ketij aktiviteti, shtrijne efektet e tyre ne nje siperfaqe jot e madhe. Ndikimet kryesore jane ne brendesi te kantierit.

Zhurmat, vibrimet, pluhurat nuk i kalojne kufijte e kantierit. Ujerat jane me riqarkullim me dige te pa depertueshme nga uji.

7. REHABILITIMI I MJEDISIT TË NDIKUAR DHE MUNDËSIA E KTHIMIT TË TIJ NË GJENDJEN E MËPARSHME.

Përshkrimi i masave për rehabilitimin e plotë e të qëndrueshëm të sipërfaqeve të mbuluara prej inerteve sterile

Mbjellje bari anti-eroziv. Ky operacion do të ndërmerret pas përfundimit të depozitimit të materialit inert që po vazhdon të kryhet nga sipërmarrësi i fabrikës së pasurimit mineral. Mbjellja e barit do të bëhet rreth e rrotull vijës ndarëse të rezervuarit të inerteve të depozituara me sipërfaqen e mjedisit tokësor, rrotull perimetrisë së tij; pra do të mbillen me bar të gjitha sipërfaqet e zhveshura rrotull rezervuarit të inerteve si dhe të gjitha pjesët e tjera sipërfaqësore që shtrihen në territorin e fabrikës në fjalë..

Pyllëzim periferik i sipërfaqes së dëmtuar. Ky proces ka të bëjë me krijimin e një brezi drurësh, nga lloje autoktonë, që do të mbillen rreth e rrotull rezervuarit të inerteve sterile; Kjo ndërhyrje propozohet për të zbutur efektin negativ panoramik të shkretirëzimit të sipërfaqes së rezervuarit prej inerteve të depozituara në të. Theksojmë se nuk do të kryhen mbjellje fidanësh pyjorë, as bimësi barishtore autoktonë në sipërfaqen e rezervuarit të inerteve sterile për arsye se në këtë hapsirë nuk mund të instalohet asnjë lloj bimor për shkak të sterilitetit të lartë të materialit inert të depozituar.

Pyllëzimi periferik i sipërfaqes në fjalë mund të aplikohet në mënyrë të alternuar duke mbjellë tre-katër ose më tepër lloje pyjorë autoktonë: Frashër, Shkozë e Zezë, Pishë e Zezë, Qershi e Egër. Skemat e mbjelljeve jepen në aneksin përkatës.

Monitorimi

Për të siguruar rezultatet e dëshiruar në procesin e gjatë të rehabilitimit mjedisor të kavës së shfrytëzuar rekomandohet të bëhen periodikisht monitorime në drejtim të zbatimit të kriterëve dhe të rekomandimeve të theksuar që lidhen me ndërhyrjet vijuese rehabilituese në hapsirën e fokusuar.

Kjo duhet bërë për çdo masë që do të ndërmerret në drejtim të rehabilitimit ose të përmirësimit të mjedisit dhe pas çdo ndërhyrjeje të kryer. Monitorimi si procedurë e domosdoshme do të kryhet nga zyra e menaxhimit të burimeve natyrorë në pyjet/kullotat bashkiake, në bashkëpunim me shoqatën e përdoruesve të burimeve natyrorë që operon në territorin e kësaj bashkie.

Monitorimi do të përfshijë dy aspektet kryesore të procesit të cilët janë:

- Fillimi dhe përfundimi i ndërhyrjeve operacionale rehabilituese në fazat e rekomanduara dhe brenda periudhave të theksuara në këtë projekt;
- Zbatimi i teknologjive të përshkruara specifikisht për çdo ndërhyrje operacionale;
- Situacionet e punimeve të kryer dhe faturat financiare të likujduara nga investitori.
- Rezultatet e përfituar periodikisht do i raportohen zyrës së menaxhimit të burimeve natyrorë në bashki dhe zyrës rajonale shtetërore të pyjeve për qarkun perkates.

Monitorimi i elementeve mjedisor.

Monitorimi i cilesise se mjedisit dhe i nivelit te elementeve ndotes se tij, shkarkimet ne ajer, ne uje, ne toke dhe demtimi i mjedisit biologjik, kryhet sipas disa kriterëve shkencore persa i perket vrojttimeve, mbledhjes dhe analizimit te mostrave te ujit dhe te tokes, ndersa persa i perkete ndotjes se ajrit ai monitorohet direct ne terren. Procesi i monitorimit synon mbledhjen e te dhenave te nevojshme per te vrojtuar dhe parashikuar rolin e faktorit njeri dhe natyror ne ndryshimet e mjedisit, ku ai eshte aktiv.

Objektivat kryesore te monitorimit jane:

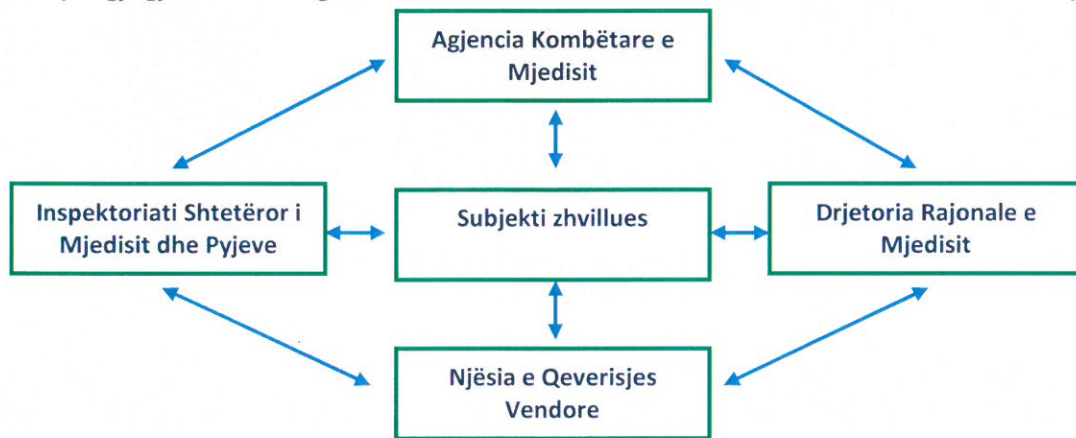
- Per te zbuluar ndryshimet dhe per te karakterizuar saktesisht nga ana sasiore tendencat (prirjet) e zhvillimit te burimeve.
- Per te siguruar informacione midis lidhjes se kushteve te burimeve te ndotjes dhe shkaqeve te tyre.
- Per te evidentuar cilesine e mjediseve ku njeriu ushtron aktivitetin e tij jetesor ose ekonomik, me synim per te marre masat e nevojshme per reduktimin e shkarkimeve dhe permiresimin e cilesise se elementeve te mjedisit.
- Per te vleresuar efektivitetin e politikave dhe veprimeve per menaxhimin e burimeve natyrore te hartuara dhe te ndermarra.

Procesi i monitorimit ne rang individual, sipas ligjit per mbrojtjen e mjedisit, eshte detyre e shoqerise investitore ose e nenkontraktorit per elementet ne te cilat ai ndikon. Sipas VKM Nr.1189. date 18.11.2009 "Për rregullat dhe procedurat për hartimin dhe zbatimin e programit kombëtar të monitorimit të mjedisit" pikat Ç1, Ç2, Ç5, Ç6, Ç7, Ç8 mund te monitorohen nga vete investitori. Monitorimi te kryhet per shkarkimet ne ajer, zhurmat, cilesine e burimeve ujore, si dhe per punimet e rehabilitimit.

8. MASAT E MUNDSHME PËR SHMANGIEN DHE ZBUTJEN E NDIKIMEVE NEGATIVE NË MJEDIS.

Rolin dhe përgjegjësinë kryesore të rehabilitimit të mjedisit e ka subjekti investitor "FABRIKA E PASURIMIT TË KROMIT PEROLLAJ" Sh.p.k. Institucionet përgjegjëse për mbikqyrjen e punimeve rehabilituese, ecurinë e punimeve rehabilituese, mbikqyrjen e efekteve të erozionit, për raportimin e të dhënave të monitorimit të mjedisit nga subjekti, etj, janë: Agjencia Kombëtare e Mjedisit, Drejtoria Rajonale e Mjedisit Kukës, Inspektoriati Shtetëror i Mjedisit, Pyjeve, Ujerave dhe Turizmit, Drejtoria Rajonale e Shërbimit Pyjor Rrethit Has, Njësia e Qeverisjes Vendore (Bashkia Has), Energji, si dhe vetë subjekti investitor "FABRIKA E PASURIMIT TË KROMIT PEROLLAJ" Sh.p.k nëpërmjet ekspertit ose subjektit nënkontraktor të përzgjedhur për këtë qëllim.

Skema e përgjegjësisë dhe sigurimit të masave zbutëse të minimizimit të ndikimit në mjedis.



Ne mënyrë të përgjithshme rekomandojmë disa prej masave të cilat zhvilluesi duhet të zbatojë për minimizimin e ndikimeve negative në mjedis:

- Lagia e shesheve dhe kantierit gjatë punimeve dhe larja e automjeteve para daljes nga kantieri për të minimizuar ngritjen e grimcave të ngurta (pluhurave) në ajër.
- Lagia e materialit para përfundimit të tij, me qëllim uljen e pluhurit.
- Të kryhen mbjellje dhe rehabilitim përreth gjithë kantierit të impiantit të pasurimit të kromit, sipas projektit të rehabilitimit të hartuar specifikisht për këtë qëllim.
- Të respektohen 100 % masat e përcaktuara në projektin e rehabilitimit të sipërfaqeve mjedisore të demtuara.
- Automjetet e transportit të qarkullojnë me shpejtësi të ulët në zonat e banuara dhe në rruget e pa asfaltuara.
- Gjatë transportit të përdoren mushamate e kamionave për të shmangur përhapjen e dheut e të inerteve në rruget e qendrave të banuara dhe të rrugëve nacionale.
- Subjekti ka përgjegjësinë e plote të rehabilitojë të gjitha sipërfaqet e demtuara.
- Subjekti duhet të raportojë në mënyrë periodike çdo 6 muaj pranë AKM për zbatimin e kushteve të lejes mjedisore të tipit B.
- Të zbatohen me rigorozitet kushtet teknike të punës në kantier.

- Te mos kryhet asnje shkarkim ne mjediset ujore te zones.
- Te mos krijohen shqetesime ne qarkullim dhe tek banoret e zones ne asnje rast.
- Te respektohen te gjitha normat e shkarkimeve ne ajer, per zhurmat, si edhe per normat e shkakrimeve ne mjediset ujore pritesese nga aktiviteti industrial.
- Te kryhet sistemimi, sigurimi dhe rehabilitimi i plote i mbetjeve sterile(vendit te depozitimit).
- Te monitorohet ne vijimesi cilesia e mjedisit dhe ujit ne vecanti, duke kryer matje laboratorike te niveleve te metaleve ne ujerat siperfaqesore dhe nentokesore te zones.
- Te punesohen sa me shume punetore deh profesioniste nga banoret e zones.
- Subjekti te jete ne dijeni dhe te zbatoje me perpiktmeri te gjitha ligjet dhe aktet nenligjore te mjedisit dhe te sigurise ne pune.
- Subjekti te mbaje pergjegjesi dhe te marre masa per cdo shqetesim qe mund te shkaktoje tek banoret dhe ne mjedisin perreth.

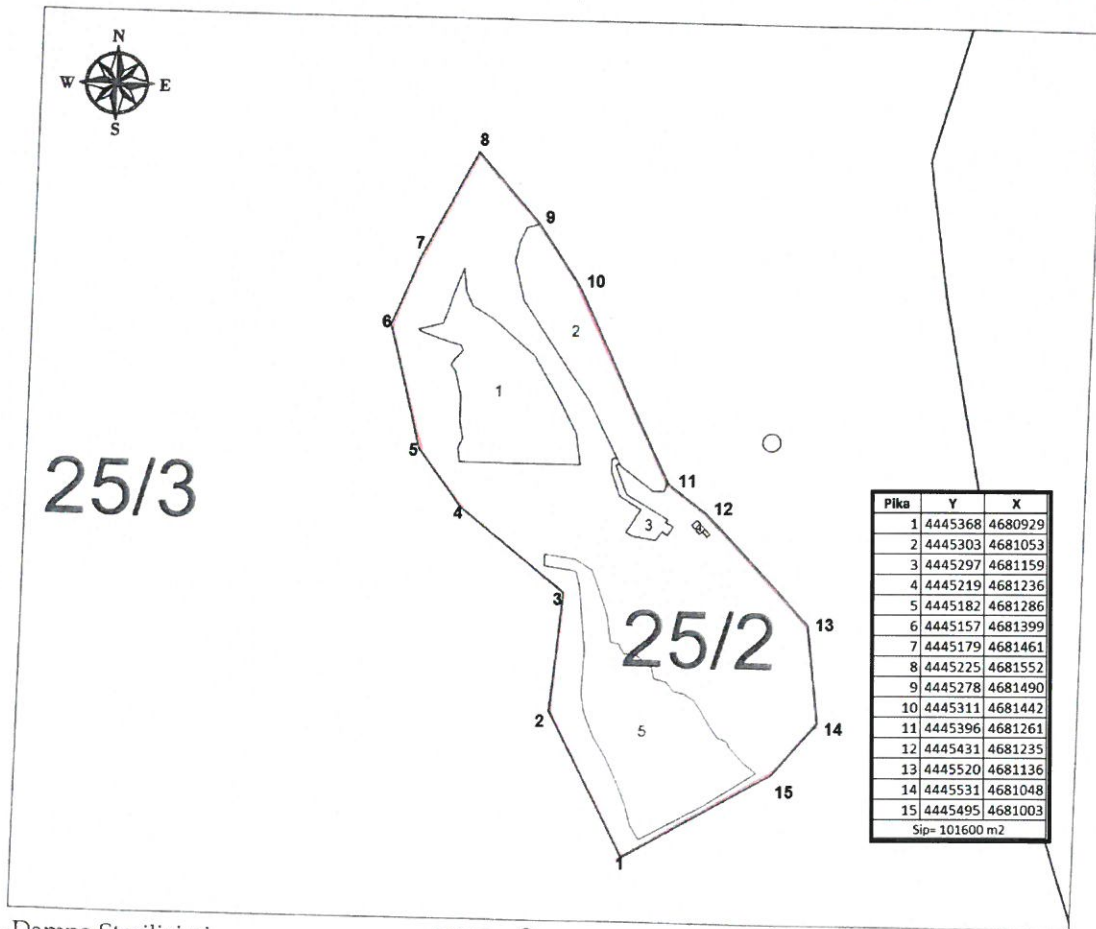
9. NDIKIMET E MUNDSHME NË MJEDISIN NDËRKUFITAR (NQS KA).

Ky projekt nuk prek zonat kufitare dhe si rrjedhoje edhe ndikimi i tij nuk shkakton demtim te mjedisit nderkufitar. Projekti nuk ndikon ne cenimin e sigurise se jetes dhe shendetit te shteteve fqinje. Nuk ndikohen burimet ujore nderkufitare, nuk ndikohet cilesia e ajrit ne kontekstin nderkufitar. Per kete kapitull, nuk kryhen vleresime dhe analiza te detajuara per shkak te vendodhjes se projektit ne brendesi te kufirit shteteror dhe distances qe ai ruan me kufirin dhe shtetet fqinje.

Aneks: Harta e sipërfaqes se marre ne perdorim ne funksion te impiantit.

HARTA TREGUESE E REGJISTRIMIT
(Fragment)

ZYRA VENDORE E AGJENCISE SHTETERORE TE KADASTRES HAS PERGJEGJESI Fadil MAZRREKU	A. IDENTIFIKIMI I PASURISE ZONA KADASTRALE <u>2950</u> NR. I PASURISE <u>25/2</u> Vol. <u>1</u> Fq. <u>6</u> INDEKSI I HARTES <u>K-34-65-1</u> SHKALLA <u>1:5000</u> ADRESA E PASURISE: Rrethi <u>HAS</u> Q/F <u>PEROLLAJ</u> Rr/L. _____ P/G _____ Sh _____ K _____ Ap _____ B. KUFIZIMET V. <u>25/3</u> L. <u>25/3</u> J. <u>25/3</u> P. <u>25/3</u> D. Date <u>11.09.2019</u> Ora _____
C. PRONARI/ET BASHKIA HAS I DELET ME LIERA "FABRIKES PASURIMIT TE KROMIT PEROLLAJ ME AFAT 10 VECAR DISJENTE JAME NE PROJESI TE SURJETIT "FABRIKA PASURIMIT KROMIT PEROLLAJ"	



- | | |
|----------------------------------|----------------------|
| 1 - Dampa Sterilizimi | 11200 m ² |
| 2 - Sheshi Depozitimit Mineralit | 9200 m ² |
| 3 - Makinerit | 1000 m ² |
| 4 - Objekti | 90 m ² |
| 5 - Rezervuari | 15584 m ² |