



GREEN Solution

Tirana, Albania. Tel: +355 69 83 90 970

RAPORTI PARAPRAK I VLERËSIMIT TË NDIKIMIT NË MJEDIS

(Emërtimi Sipas ligjit Nr. 10440, datë 07.07.2011, “Për Vlerësimin e Ndikimit në Mjedis”, i ndryshuar, Shtojca II. Pika 11. b)

INSTALIMET PËR ASGJËSIMIN E MBETJEVE

Vendodhja:

BASHKIA ELBASAN, NJËSIA ADMINISTRATIVE BRADASHESH, ISH KOMBINATI METALURGIK, ZONA KADASTRALE 3965, NR PASURIE 1070.

Kërkues: Subjekti “ECO RIKIKLIM” Sh.p.k

Ky raport i Vlerësimit të Ndikimit në Mjedis u hartua nga subjekti:
“GREEN Solution”

Laert Shehu

Ekspert Mjedis



Nëntor, 2019

TABELA:

PËRMBAJTJA E LËNDËS

HYRJE

1. PËRSHKRIMI I MBULESËS BIMORE TË SIPËRFAQES KU PROPOZOHET TË ZBATOHET PROJEKTI.....	4
2. INFORMACION PËR PRANINË E BURIMEVE UJORE NË SIPËRFAQEN E KËRKUAR NGA PROJEKTI DHE NË AFËRSI TË SAJ.	5
3. IDENTIFIKIMI I NDIKIMEVE TË MUNDSHME NEGATIVE NË MJEDIS.	20
4. PËRSHKRIM I SHKARKIMEVE TË MUNDSHME NË MJEDIS.	31
5. INFORMACIONI PËR KOHËZGJATJEN E MUNDSHME TË NDIKIMEVE NEGATIVE.....	32
6. SHTRIRJA HAPËSINORE E NDIKIMIT NEGATIV NË MJEDISIN E ZONËS.....	33
7. REHABILITIMI I MJEDISIT TË NDIKUAR DHE MUNDËSIA E KTHIMIT TË TIJ NË GJENDJEN E MËPARSHME.....	33
8. MASAT E MUNDSHME PËR SHMANGIEN DHE ZBUTJEN E NDIKIMEVE NEGATIVE NË MJEDIS.....	33
9. NDIKIMET E MUNDSHME NË MJEDISIN NDËRKUFITAR (NËSE PROJEKTI KA NATYRË TË TILLË).	34

HYRJE

Ky raport paraprak i Vleresimit të Ndikimit në Mjedis, hartohet me kërkesë të subjektit zhvillues dhe investitor “ECO RICIKLIM” Sh.p.k. Objekti i vleresimit të këtij raporti është projekti për instalimin dhe funksionimi i tre pajisjeve për sterilizimin e mbetjeve spitalore (Teknologjia Newster NW50) të cilat do të trajtojnë mbetjet infektive nga kujdesi shëndetësor i njerëzve dhe i kafsheve, duke i transformuar ato në mbetje të sterilizuara dhe me volum të reduktuar. Këto mbetje, pas trajtimit dalin në trajtë të grirë e të presur të cilat mund të dërgohen për riciklim, për asgjësim si lende djegëse, ose për asgjësim me depozitim në lëndfill. Subjekti zhvillues dhe investitor është subjekti “ECO RICIKLIM” Sh.p.k, me numer NIPT-i: L61814009B, me seli qendrore të subjektit në adresën: Tiranë, Kashar, Lagjja Mezez, Rruga Dytësore Kashar, Ambjenti me zonë kadastrale 2679, pasuria Nr.12/22 dhe administrator Z. Ervin Meçe. Ky subjekt është një ndër operatorët ekzistues të këtij lloji aktiviteti në vendin tone, ku aktualisht operon në këto fushe me metodat me të fundit dhe disponon mjete bashkëkohore të trajtimit dhe menaxhimit të mbetjeve spitalore, duke arritur një rezultat të njëjtit si në vendet e zhvilluara të Bashkimit Europian. Aktivitetin ekzistues, aktualisht kompania e ka në Zonën e Kasharit, Bashkia Tiranë, si dhe në Ish kombinatin Metalurgjik, Bradashesh Elbasan, në një objekt ngjitur me vendin ku kërkohet të zhvillohet aktiviteti tani e në vijim.

Objekti është ekzistues, nuk do të ndërtohet objekt i ri, por do të kryhet një rikonstruksion i plote dhe do të instalohen makinerite. Aktiviteti do të zhvillohet i gjithi brenda objektit ekzistues, në kushte optimale pune. Lëndet e para do të jenë mbetjet spitalore infektive, të cilat pas trajtimit do të shnderrohen në mbetje të ngurta sterile dhe të pa rrezikshme. Kapaciteti perpunues/trajtuës, sipas kartës teknologjike të prodhuesit është 90-110 kg/ore. Kjo perkon me dy cikle sterilizimi për një nga pajisjet (pra cikli zgjat rreth 30 minuta). Kapaciteti total për të treja pajisjet, duke marrë një vlerë mesatare, do të jetë 3x100 kg = 300 kg/ore. Në rast se do të punohet me tre turne, kapaciteti ditor mesatar do të përlogaritet 7200 kg/24 ore. Siperfaqja e objektit në të cilin do të zhvillohet aktiviteti është 4410 m². Zhvillimi i ciklit arrin dhe zhvillohet në temperaturën 150 °C, ndërsa temperatura në dalje e produktit perfundimtar është 95°C, e cila arrihet me injektim uji me qëllim ftohjen e mbetjes në dalje. Llojet e mbetjeve të cilat trajtojnë këto lloj pajisjesh sipas katalogut Europian dhe atij shqiptar për klasifikimin e mbetjeve janë:

18 01 Mbetjet nga kujdesi shëndetësor që nga lindja, diagnostikimi, trajtimi dhe/ose parandalimi i sëmundjeve në njerëzit.

18 01 01 Bisturitë, shiringa, instrumente të mprehta (përveç 18 01 03)

18 01 03 Mbetjet, grumbullimi dhe asgjësimi i të cilave kërkon trajtim të veçantë për të parandaluar infeksionet

18 01 04 Mbetjet, grumbullimi dhe asgjësimi i të cilave nuk kërkon trajtim të veçantë për të parandaluar infeksionet (p.sh. veshje, hedhurinat e leukoplasteve, ndërresat, veshje për të asgjësuar, pelena etj.)

18 02 Mbetje nga kërkimet, diagnostikimet, trajtimet dhe parandalimi i sëmundjeve të kafshët.

18 02 01 Bisturitë, shiringa, instrumente të mprehta (përveç 18 01 02)

18 02 02 Mbetjet, grumbullimi dhe asgjësimi i të cilave kërkon trajtim të veçantë për të parandaluar infeksionet.

18 02 03 Mbetjet, grumbullimi dhe asgjësimi i të cilave nuk kërkon trajtim të veçantë për të parandaluar infeksionet

Informacion mbi vendodhjen e objektit

Harta Topografike e shkalles 1:10,000. Nomeklatura e hartes (K-34-101-C-a-3)



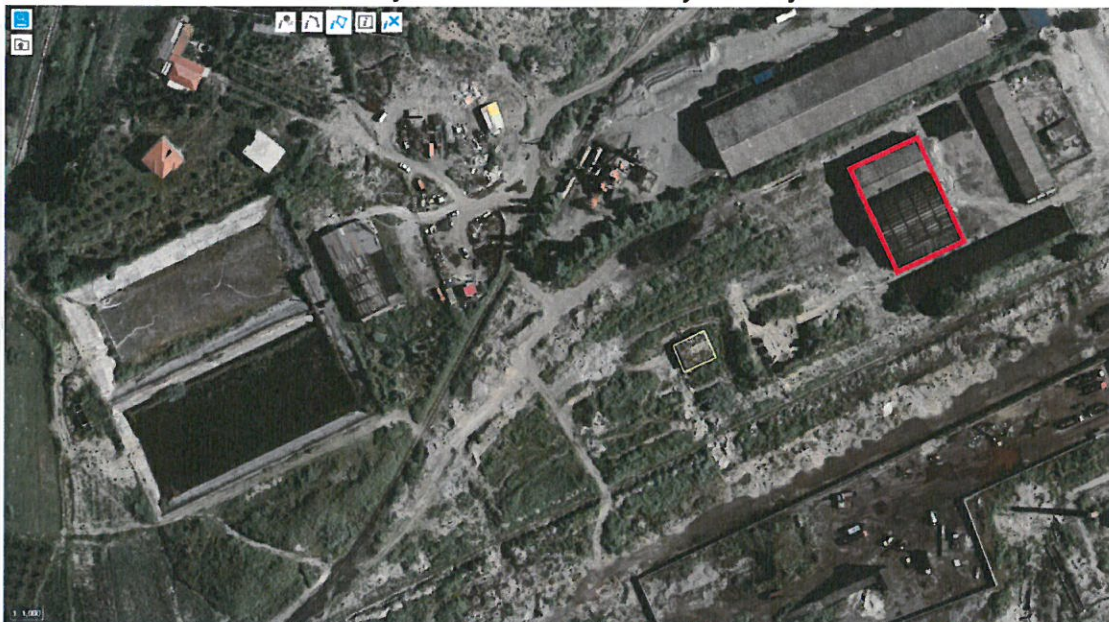
Koordinatat ne sistemin Gaus-Kruger		
NR.	Koordinatat Y (Lindje)	Koordinatat X (Veri)
1	4417282.30	4550971.13
2	4417342.70	4550999.42
3	4417352.27	4550979.71
4	4417364.93	4550984.61
5	4417378.84	4550951.96
6	4417306.34	4550917.93
S=4410m²		

Koordinatat ne sistemin KRRGJSH		
NR.	Koordinatat E (Lindje)	Koordinatat N (Veri)
1	501174.92	4550371.67
2	501234.98	4550400.65
3	501244.78	4550381.05
4	501257.38	4550386.09
5	501271.66	4550353.61
6	501199.56	4550318.75
S=4410m²		

1. PËRSHKRIMI I MBULESËS BIMORE TË SIPËRFAQES KU PROPOZOHET TË ZBATOHET PROJEKTI.

Objekti ne te cilin do te zhvillohet aktiviteti eshte ekzsitues, eshte nje objekt i ndertuar dekada me pare dhe ne gjendje te amortizuar e pjeserisht i demtuar, te cilit do ti kryhet nje rikonstruksion i plote por pa prekur strukturat baze te tij. Nuk do te kete ndertime te reja. Objekti ndodhet ne brendesi te zones industriale te ish Kombinatit Metalurgjik "Çeliku i Partise", Bradashesh, Elbasan. Ne keto kushte, pershkrimi i bimesise nuk eshte i mundur pasi projekti nuk do te preke bimesi. Ne brendesi te zones industriale ka disa peme te mbjellja spontanisht neper objekte, por nuk ka grumbuj pemesh ose parqe te gjelberuara. Ne ambjentet perreth objektit, eshte nje gjendje dhe imazh jo i mire, objekt i braktisur dhe demtuar, ku pjesrisht kane mbire ferra, te cilat do te largohen dhe do te sistemohet gjithe siperfaqja me shtrim dhe gjelberim.

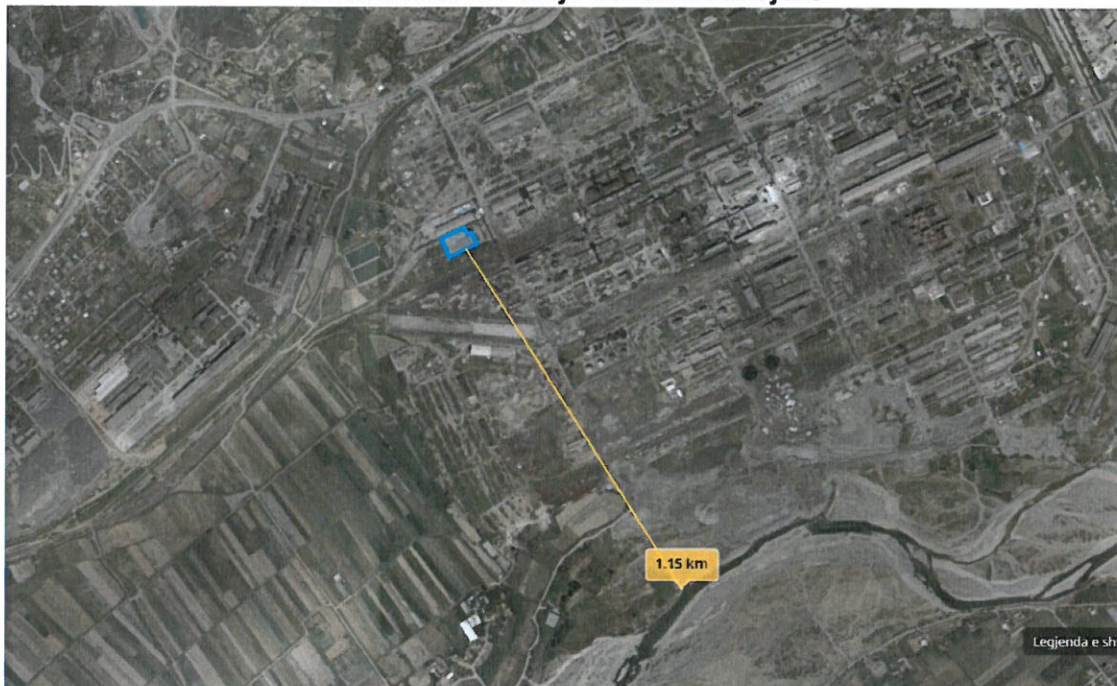
Pamje satelitore te vendodhjes se objektit.



2. INFORMACION PËR PRANINË E BURIMEVE UJORE NË SIPËRFAQEN E KËRKUAR NGA PROJEKTI DHE NË AFËRSI TË SAJ.

Ne zonen e zbatimit te ketij projekti nuk ka burime ujore te identifikuara. Burimi uhor me i afert me objektin eshte Lumi Shkumbin. Distanca qe ruan objekti nga Lumi eshte rreth 1.2km ne vije ajrore. Objekti ndodhet ne brendesi te ish Kombinatit Metalurgjik, Bradashesh, Elbasan. Objekti nuk ndodhet ne brendesi apo ne afersi te burimeve ujore te rendesishme si Lumenjte kryesore, Liqene, Rezervuar apo Zona Bregdetare.

Pozicionimi ne lidhje me burimet ujore



Cilësia e lumenjëve

(Bazuar në studimin Kombëtar vjetor të Agjencisë Kombëtare të Mjedisit)

Monitorimi i cilësisë së ujit është i rëndësishëm për mbrojtjen e mjedisit, menaxhimin e ujërave, identifikimin e shkaktarëve të ndotjes deri në dhënien e rekomandimeve përkatëse sipas problematikave të identifikuara. Ky program monitorimi me një frekuencë 4 herë/vit siguron një bazë të dhënash, të cilat përdoren në hartimin e Raportit të Gjëndjes së Mjedisit, në hartimin e informacioneve në nivel lokal, kombëtar e ndërkombëtar, si dhe raportimet në Agjencinë Europiane të Mjedisit.

Gjëndja e treguesve mjedisor, ndikimi në mjedis dhe tendenca

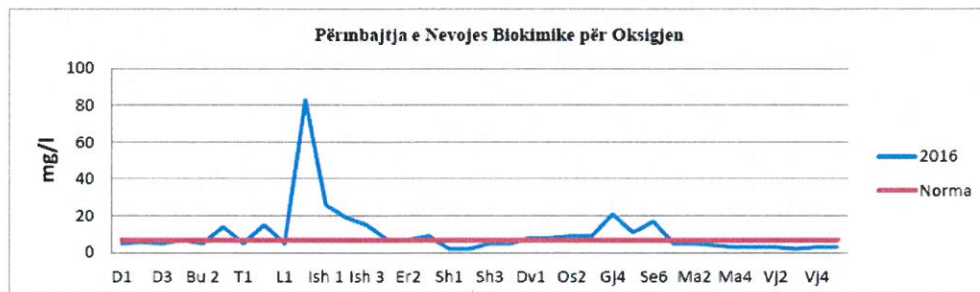
Rrjeti i monitorimit është i shtrirë në lumenj, liqene dhe zona bregdetare. Monitorimi është realizuar nga Agjencia Kombëtare e Mjedisit për periudhën kohore shkurt-dhjetor 2016, me frekuencë 4 herë në vit për ujërat e lumenjve, liqeneve dhe zonave bregdetare për përcaktimin e nutrientëve dhe 2 - 3 herë në vit për përcaktimin e klorofilës a në liqene.

Klasifikimi i cilësisë së lumenjve dhe liqeneve përcaktohet në bazë të parametrave fiziko-kimikë duke i krahasuar me normat e lejuara të përcaktuara në Direktivën Kuadër të Ujit të

BE-së. Për klasifikimin e zonave bregdetare i referohemi VKM 177 datë. 31.03.2005 - Normat e lejuara të shkarkimeve urbane nga impiantet e trajtimit.

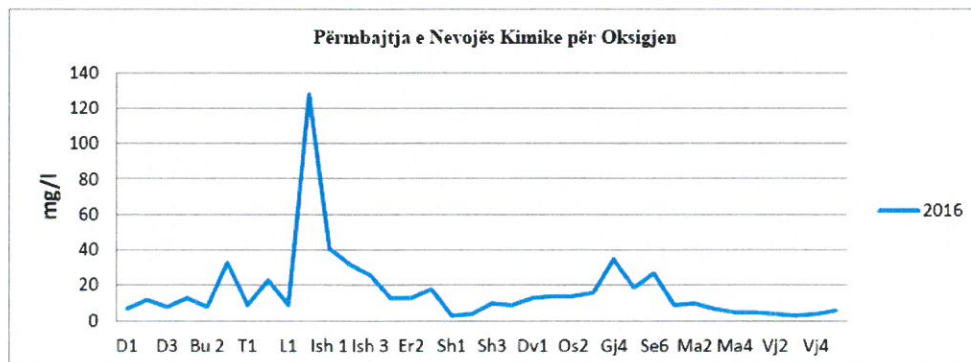
Parametrat e analizuar në laborator

◆ Nevoja Biokimike për oksigjen mg/l



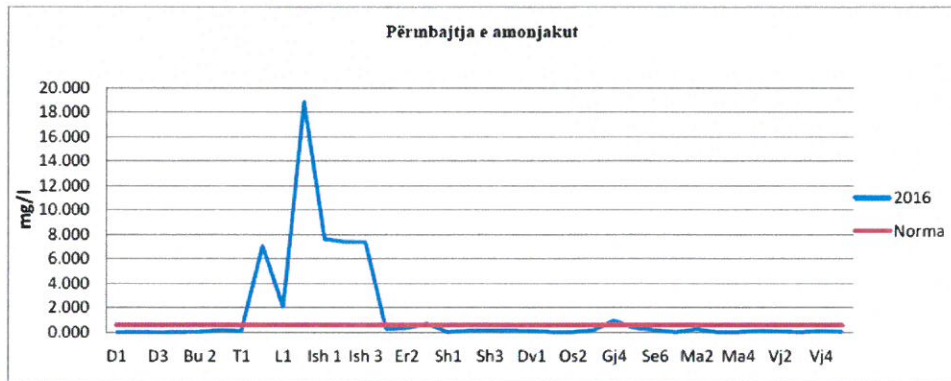
◆ Nevoja kimike per oksigjen

Nevoja kimike për oksigjen është tregues i ndotjes kimike dhe organike, ku të dhënat e monitorimit janë paraqitur në grafikun si vijon

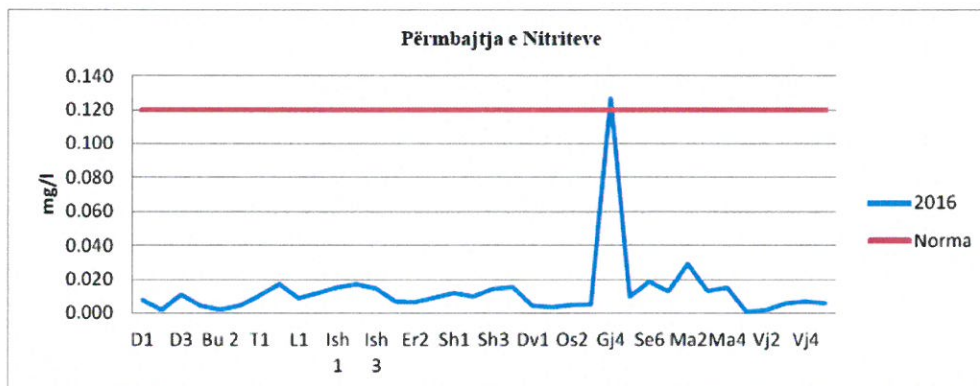


◆ Përmbajtja e amoniakut

Përcaktimi i përmbajtjes së amoniakut në kampione uji i përcaktuar me metodën spektrometrike është parametër kryesor i klasifikimit në klasa të cilësisë së ujërave sipas DKU. Referuar të dhënave të marra nga 4 ekspeditat e kryera paraqitja grafike shpreh qartë stacionet, të cilat rezultojnë të jenë mbi normën e lejuar.

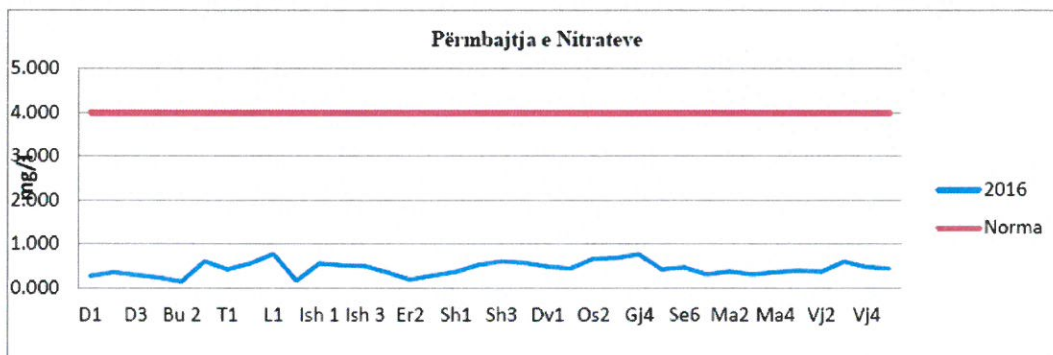


◆ Përmbajtja e nitriteve



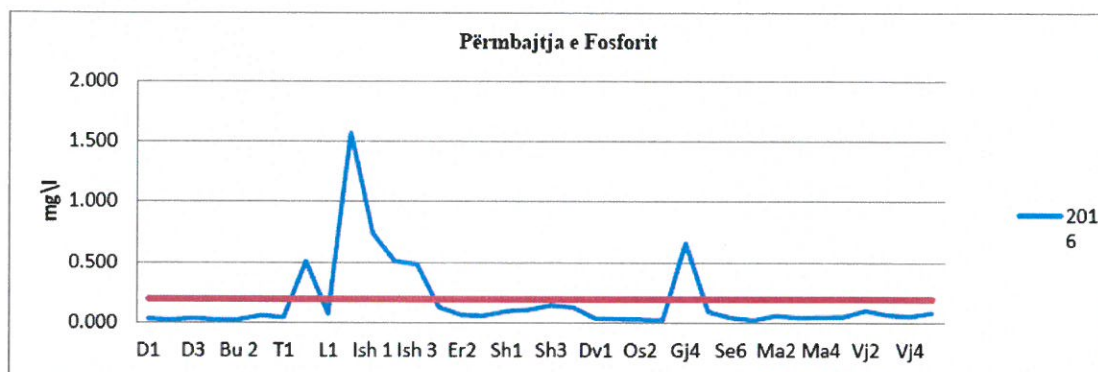
◆ Përmbajtja e nitrateve

Përmbajtja e nitrateve në të gjitha stacionet e monitoruara rezulton në vlera më të ulëta se norma e lejuar (<0.8 mg/l).



◆ Përmbajtja e fosforit

Referuar vlerave mesatare, siç janë paraqitur edhe në grafikun e mëposhtëm, Baseni i Drinit paraqet ujëra me gjendje të lartë – Klasa I, ku vetëm stacioni Drin Lezhë klasifikohet në Klasën II me vlerë 0.062 mg/l.



Përmbajtja e fosforit total

Në tabelën si vijon paraqitet klasifikimi i cilësisë së baseneve për vitin 2016.

Cilësia	Baseni Drini - Bunë	Baseni Ishëm - Erzen	Baseni i Shkumbinit	Baseni i Semanit	Baseni i Vjosës	Baseni i Matit
Klasa I – Gjendje e larte						
Klasa II – Gjendje e mire					II	
Klasa III – Gjendje e moderuar			III			III
Klasa IV – Gjendje e varfer	IV					
Klasa V – Gjendje e keqe		V		V		

Baseni Ishëm – Erzen janë basenet më të ndotura, të cilat klasifikohen në Klasën V – Gjendje e keqe.

Baseni i Shkumbinit është një basen me cilësi – gjendje e moderuar ku impakt të madh ndotjeje kanë stacionet e Paprit dhe Rrogozhinës, të cilat e klasifikojnë këtë basen në klasën III.

Baseni i Matit vlerësohet në gjendje të moderuar – Klasa II.

Baseni i Semanit vlerësohet në gjendje të keqe – Klasa V.

Trendi i cilësisë së baseneve 2014 – 2016

Nr.	Baseni	Klasifikimi 2014	Klasifikimi 2015	Klasifikimi 2016	Komente
1.	Baseni Drini – Bunë	III Gjendje e moderuar	III Gjendje e moderuar	IV Gjendje e varfër	Ndotja vjen si rrjedhojë e shkarkimeve të qytetit të Lezhës. Përmirësimi i cilësisë së ujërave të këtyre lumenjve lidhet me mënjanimin e shkarkimeve urbane dhe industriale në këto ujëra.
	Baseni Drini Lezhë	IV Gjendje e varfër	IV Gjendje e varfër	IV Gjendje e varfër	
2.	Baseni Ishëm – Erzen	V Gjendje shumë e keqe	V Gjendje shumë e keqe	V Gjendje shumë e keqe	Situata paraqitet problematike ndër vite ku dëshmi e qartë janë shkarkimet e lëngeta urbane të patrajtuara si dhe shkarkimet industriale të subjekteve të zonës së autostradës.
3.	Baseni i Shkumbinit	III Gjendje e moderuar	IV Gjendje e keqe	III Gjendje e moderuar	Kemi një përmirësim të cilësisë së ujërave të këtij baseni për vitin 2016 krahasuar kjo me vitin 2015.
4.	Baseni i Semanit	V Gjendje shumë e keqe	V Gjendje shumë e keqe	V Gjendje shumë e keqe	Lumi i Gjanicës ndikon dukshëm në cilësinë e këtij baseni ku klasifikohet në lumenjtë më tëndotur, si pasojë e ndikimit dhe presionit të shkarkimeve urbane dhe industriale ku edhe për vitin 2016 gjendja vazhdon të jetë njësoj.
5.	Baseni i Matit	II Gjendje e mirë	III Gjendje e moderuar	III Gjendje e moderuar	Cilësia e këtij baseni vazhdon të jetë në gjendje të moderuar si pasojë e ndikimit të shkarkimeve urbane.
6.	Baseni i Vjosës	II Gjendje e mirë	II Gjendje e mirë	II Gjendje e mirë	Cilësia e këtij baseni paraqet ujëra në gjendje të mirë.

Cilësia e ujërave nëntokësore

Monitorimi i ujërave nëntokësore është realizuar nga SHGJSH në basenet e Drinit, Matit, Erzen - Ishmit, Shkumbinit, Semanit, Vjosës e Zonës Jonike në periudhën kohore shkurt dhjetor 2016.

Monitorimi synon ruajtjen e treguesve sasiorë e cilësorë të ujit, të rezervave të shfrytëzimit, mbrojtjen e vendburimeve ekzistuese të ujit, si dhe vlerësimin e shkaqeve të ndotjes së ujërave nëntokësore. Në përfundim të monitorimit jepen rekomandimet për gjendjen aktuale të cilësisë së ujërave, trendet e përmirësimit ose përkeqësimit të cilësisë si masat për mbrojtjen e tyre si zbatimin e zonave të rreptësisë dhe të mbrojtjes sanitare, shkallën e shfrytëzimit etj. Monitorimi i ndotjes së ujërave nëntokësore ka siguruar vijueshmërinë nga viti 2000 - 2016 në akuiferet porozë të Kuaternarit në 7 basenet ujëmbajtëse.

Vlerësimi dhe zbatimi i monitorimit të UN është vlerësim dhe mbrojtje për pasurinë më të madhe kombëtare – UJIN, duke e bërë monitorimin një disiplinë të re dhe shkencore që garanton:

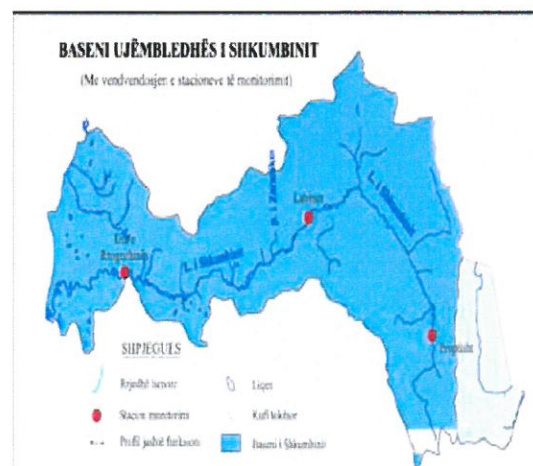
- Ruajtjen e rezervave të shfrytëzimit të UN
- Mbrojtjen e vendburimeve ekzistuese të ujit
- Vlerëson shkaqet e ndotjes së UN

Jep rekomandime për zbatimin e zonave të rreptësisë dhe mbrojtjes sanitare e në bashkëpunim me organet kompetente të marrë masa ndëshkuese për këto probleme.

Monitorimi i UN gjatë vitit 2016 është kryer nga Sherbimi Gjeologjik Shqiptarë financuar nga Agjencia Kombëtare e Mjedisit, në 7 basenet ujëmbajtëse për akuiferet porozë të kuaternarit : Shkodër, Lezhë, Fushë - Kuqe, Tiranë, Fushë - Krujë, Elbasan, Lushnjë, Berat, Korçë, Gjirokastrë, Kafaraj, Novoselë, Vurg - Mursi e Orikum. Gjithashtu u monitoruan 11 burime kryesore të akuiferit karbonatik në basenin e Drinit - burimi Syri i Sheganit, burimi Gurra e Kolesjanit, burimi Tushemisht, burimi i Linit, në basenin e Matit - burimi i Bargjanës, në basenin e Semanit - burimi i Mançurishtit, burimi i Urës Vajgurore, burimi i Bogovës, në basenin e Zonës Jonike - burimi Syri i Kaltër, burimi Uji i Ftohtë Tepelenë dhe burimi Uji i Ftohtë, Vlorë. Ky monitorim është kryer sipas Kontratë Porosisë së lidhur ndërmjet Agjencisë Kombëtare të Mjedisit dhe Shërbimit Gjeologjik Shqiptar për vitin 2016. Për monitorimin e kryer jepen rezultatet në tabela për vitin 2016 dhe në tabelat 5 vjeçare për çdo basen dhe janë paraqitur në mënyrë grafike këto tregues krahasuar me normat e vendit tonë dhe të BE. Jepen ndryshimet stinore, tejkalimet e treguesve mbi normë dhe rekomandimet në përputhje me VKM.

Lumi i Shkumbini

Pellgu i lumit Shkumbin, shtrihet tërësisht në zonën e mesme të Shqipërisë. Sipërfaqja e pellgut ujëmbledhës të këtij lumi është 2445 km², lartësia mesatare e pellgut rezulton 753,2m, gjatësia e tij 181,4km, pjerrësia mesatare e pellgut 300/00, dendësia e rrjetit hidrografik 1,9km/km².



Prurja mesatare shumëvjeçare e aluvioneve pezull është 187kg/sek, kurse turbullira 3040gr/m². Mineralizimi është 317mg/l dhe përbëhet kryesisht nga bikarbonate. Prurja shumëvjeçare e Shkumbinit në derdhje është 61,5m³/sek që l përgjigjet një moduli prej 25,2m³/s/km². Koeficienti l rrjedhjes për të gjithë pellgun hidrografik është 0,59, moduli l rrjedhjes së aluvioneve pezull 2373 ton/km²/vit. Ushqimi sipërfaqësor l Shkumbinit përfaqëson 61% të rrjedhes vjetore, ndërsa ai nëntokësor 39%.

Sipas rajonizimit klimatik të Shqipërisë, lugina e Shkumbinit, nga burimet ujore në drejtim të detit, përfshihet pjesërisht në nënzonën juglindore të Zonës mesdhetare malore, pjesërisht në nënzonën jugore të Zonës Mesdhetare paramalore, në nënzonën juglindore të Zonës mesdhetare kodrinore dhe së fundmi në nënzonën qëndrore të Zonës mesdhetare fushore, e cila zë dhe pjesën më të madhe të këtij rajoni. Rreshjet lëkunden nga 650-1700 mm dhe numuri i ditëve me rreshje lëviz ndërmjet 85-120 ditëve. Temperatura mesatare vjetore lëviz nga 3-60 C në 15-160 C. Në pjesën e sipërme të luginës së Shkumbinit, pasuritë ujore janë të mëdha. Ato përfaqësohen nga vetë lumi i Shkumbinit, degët e shumta të tij dhe burimet karstike. Prurjet ujore dallohen për pjerrësi të lartë të pellgjeve ujëmbledhëse dhe për mbulesë të pakët bimore. Në këto kushte ato dallohen për vlera të larta të prurjeve të lëngëta dhe të ngurta sidomos në stinën e pranverës. Burimet më të shumta takohen në krahun e majtë të luginës, në kontaktin tektonik të gëlqerorëve me molasat dhe magmatikët.

Dallohen burimet e Spatharës, Babjes, Xhyrës, etj. Pyllëzimi në këtë pellg deri para viteve 90 ka përbërë rreth 44% të sipërfaqes, ndërsa aktualisht kjo shifër duhet të jetë shumë më e ulët. Ulja e kësaj sipërfaqeje ndikon direkt në rritjen e vlerës së koeficientit të rrjedhës. Bimësia përbëhet kryesisht nga dushqet dhe më pak nga shkurret mesdhetare dhe ahishtet. Këto të fundit janë të përhapura në pjesët më të larta.

Burimi i informacionit: Raporti i gjendjes së mjedisit për vitin 2016, Ministria e Mjedisit, Agjencia Kombëtare e Mjedisit (Faqja Zyrtare).

Pershkrimi i aktivitetit sizmik

Bazuar në materialet e publikuara nga Instituti Sizmologjik i Akademisë Shqiptare të Shkencave, luhatjet sizmike të supozuara do të kenë një madhësi 5.0(V) gradë sipas shkallës MSK-64 ose MM të Modifikuar të Merkalit.

Mjedisi i ndërlikuar strukturor i Shqipërisë i përket Rajonit të Mesdheut qendror. Ku pllakat kontinentale të Afrikës dhe të Evropës përplasen duke krijuar disa breza aktivë sizmikë. Në veçanti, Shqipëria ndodhet në vendtakimin midis mikroplakës së Adriatikut dhe pllakës Euroaziatike dhe karakterizohet nga një veprimtari e fortë e mikro-tërmeteve dhe nga tërmete të madhësive të vogla dhe të mesme dhe vetëm rrallë nga tërmete të forta.

Buletini sizmologjik, shkurt 2018

Buletini sizmologjik përmban ngjarjet sizmike (tërmetet), e regjistruar, lokalizuar dhe analizuar gjatë periudhës kohore 1-mujore. Përpos pasqyrimin kronologjik të aktivitetit sizmik të regjistruar, në territorin Shqiptar dhe rreth tij, me anë të stacioneve të rrjetit sizmologjik shqiptar, por edhe të rrjeteve fqinje, periodiku përmban një analizë të gjithanshme të parametrave të vlerësuar në drejtim të cilësisë së vlerësimit të tyre dhe statistikës së aktivitetit sizmik në vend. Përmbajtja e buletinit konsiston në terminologjinë përkatëse, në karakteristikat e stacioneve sizmologjik, të dhënat parametrike të vlerësuar nga analiza e çdo tërmeti, në analizën e cilësisë së vlerësimit të këtyre paraetrave, në analizën e ngjarjeve të veçanta (M>4.0), nëse ka të tilla, si dhe në përpilimin e katalogut

mujor dhe paraqitjen grafike në hartë, të epiqendrave të tërmeteve të lokalizuar. Në procesin e monitorim-regjistrimit dhe lokalizimit të ngjarjeve sizmike kontribuojnë drejtpërdrejtë punonjësit ndihmës-shkencor (laborant): Ing. Ardian Minarolli, Ing. Ervin Kasaj dhe Ing. Olgert Gjuzi (Inxhinier Gjeolog/Monitorues në Qendrën Kombëtare të Sizmologjisë). Në kontrollin dhe analizën e cilësisë së vlerësimit të të dhënave, në analizën statistikore, analizën e ngjarjeve ($M > 4.0$), katalogimin dhe paraqitjen grafike në hartë, si dhe përpilimin e këtij buletini, kontribuojnë punonjësit kërkues sizmolog, Prof. Dr. Rrapo Ormeni dhe Dr. Edmond Dushi. Analiza e të dhënave kryhet me anë të programit Hypoinverse-2000 (Paketë rutinash në gjuhën Fortran), me autor Fred W Klein (2002) [Referenca: Open File report02-171, v.1.1, U.S Geological Survey, 345 Middelfield Rd., MS #977, Menlo Park CA 94025; klein@usgs.gov]. Ky program është baza llogaritëse e përdorur nga Nanometrics në programin interaktiv të përpunimit dhe lokalizimit të tërmeteve, në sistemin Libra 1, ATLAS (një ndërfaqe active në gjuhën Java). Të dhënat e përfuara ruhen në formateet standart të Hypoinverse 2000, në skedarin hyp.prt dhe atë arkiv, që shërbejnë edhe si baza për përpilimin e këtij buletini dhe analizës së kryer.

Stacionet sizmikë

Rrjeti Sizmologjik Shqiptar (Të dhënat për këtë rrjet janë në Tab.1)

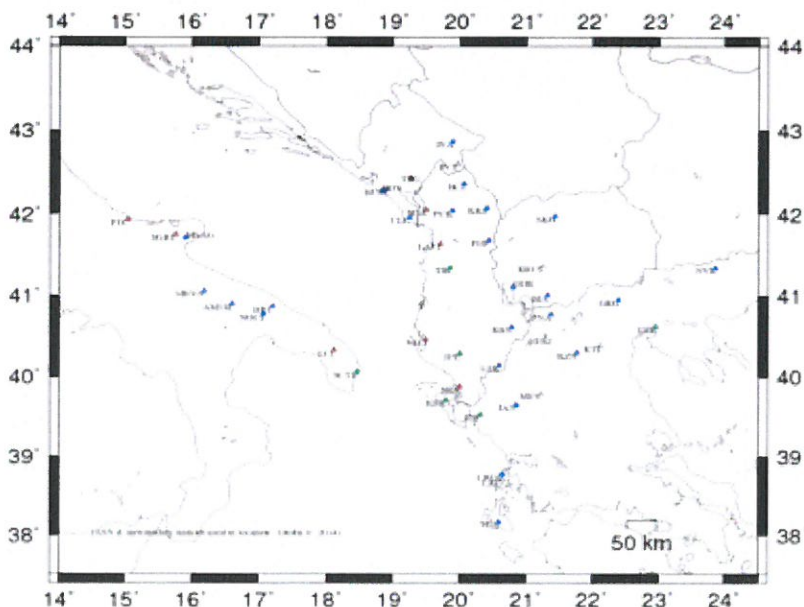
3C - sensor të shpejtësisë me tre komponente rregjistrimi (3-component velocimeters)

BB - sensor me reagim frekuencial me bandë të gjerë, në intervalin e frekuencave të fushës sizmike 10^{-3} - 10^2 Hz (Broadband sensor)

RT - regjistrim dhe transmetim I të dhënave valore nga stacionet periferikë në Qendrën kombëtare të Monitorimit, në kohë reale (Real time communication)

TO - perioda vejake e reagimit të sizmometrit (sensorit), mbi të cilin ai reagon linearisht si filter i frekuencave të larta (High-Pass). Ky oarametër është karakteristik për një tip të dhënë sensori (Sensor Neutral Period).

Shënim: të gjithë stacionet janë të rregjistruar në rregjistrin ndërkombëtar (WDC), ku identifikohen me kodin përkatës të përbërë nga 3-5 karaktere.



-Fig. 1-

Harta e shpërndarjes së stacioneve të rrjetit sizmologjik Shqiptar (ASN), Universitetit "Aristotel" të Selanikut (THE), Observatorit Kombëtar të Athinës (ATH), INGV, rrjetit sizmologjik Malazez (PDG) dhe atij Maqedonas (SKO).
[Seismological station distribution map for ASN, THE, ATH, INGV, PDG & SKO]

Informacion rreth bimesise dhe zonave te mbrojtura te rajonit.

Në Shqipëri, zonat e mbrojtura sidomos 10 vjeçarit e fundit, janë kthyer në një objekt të rëndësishëm pune të disa institucioneve të vendit, të cilat kanë synuar në evidentimin, ruajtjen, mirëmenaxhimin e përdorimin në mënyrë të qëndrueshme të tyre.

Aktualisht në Shqipëri zonat e mbrojtura përbëjnë rreth 10% të territorit. Ndonëse shpallja e tyre është bërë gradualisht ndër vite, duke filluar që në vitin 1940, deri në vitin 2002 ka munguar nje ligj mbi te cilin të mbeshtetet kategorizimi, ruajtja e menaxhimi i këtyre zonave. Me daljen e këtij ligji në qershor të 2002 duhet thënë se ka filluar një koncept i ri që përshtatet me atë bashkëkohor dhe që në tre vitet e fundit ka gjetur zbatim në rritjen me dyfish të territorit të vendit. Rrjeti i zonave të mbrojtura mbështetet në kategoritë menaxhuese të Qendrës Ndërkombëtare për Ruajtjen e Natyrës (IUCN).

Themelet e zonave të mbrojtura janë hedhur që në vitin 1940 me shpalljen/krijimin e Rezervatit të Parë Shtetëror të Gjuetisë (Kune- Vain-Tale) në Lezhë dhe në Parkun Kombëtar “Mali i Tomorrit” në Berat. Në vitin 1956, në mbështetje të Dekretit “Mbi gjuetinë dhe peshkimin në ujërat malorë” u krijua rezervati i gjuetisë në Rrushkull. Në vitin 1960, zyrtarisht krijohet Parku Kombëtar “Mali i Dajtit” dhe 6 vjet më vonë numri i tyre rritet në 6 (Thethi, Lura, Llogaraja, Dajti dhe Drenova). Parqe Kombëtare u shpallën zona me vlera të rralla e të veçanta natyrore, shkencore, shoqërore e rekreative, ku ruheshin të pa prekur ekosistemet natyrore dhe shërbenin për ruajtjen e florës dhe faunës së egër. Deri në vitin 1970 numri i rezervateve të gjuetisë arriti në 15 zona pyjore e lagunore. Me dekretin e vitit 1977 u bë riklasifikimi i rezervateve të gjuetisë dhe numri i tyre arriti në 25.

Në vitin 1981 për herë të parë u vunë në mbrojtje shtetërore pasuritë natyrore të rralla, duke shpallur Monumente Natyre drurët e grumbuj pyjorë me vlerë shkencore, biologjike, historike e didaktike.

Në Shqipëri, Zonat e Mbrojtura janë të konsideruara si pjesë/sipërfaqe e tokës dhe/ose ujit, detare/bregdetare, të destinuara kryesisht për konservimin e biodiversitetit, burimet natyrore dhe kulturore që shoqërojnë atë/ato dhe që janë të menaxhuara në mënyrë të ligjshme dhe/ose në mënyra të tjera efektive. Rrjeti i zonave të mbrojtura është bazuar në kategoritë e menaxhimit të IUCN dhe sistemi i ndërtuar për këtë qëllim është në përputhje me sistemin ndërkombëtar IUCN. Të gjashtë kategoritë e sistemit janë ekuivalente, të barabarta dhe të rëndësishme dhe ato përfshijnë të gjitha nivelet e ndërhyrjes njerëzore, të pranueshme për kategorinë respektive.

Krijimi i Zonave të Mbrojtura ka filluar që në vitin 1940. Në 1981, për herë të parë, asete të rralla natyrore u vendosën në mbrojtjen shtetërore duke shpallur si Monumente të Natyrës pyjet me vlerë shkencore, biologjike, historike dhe didaktike.

Zona ne vlerësim nuk vlerësohet si zone me status te veçante nga MTM. Sic shihet edhe ne harten e meposhteme, zona ne vleresim ndodhet ne zonen Industriale te Ish Kombinatis Metalurgjik, por per me teper ne afersi te objektit nuk ka zona te mbrojtura. Rajoni i Elbasanit permban zonat e mbrojtura mjedisore dhe monumentale si meposhte:

**Tabelat: Monumentet Natyrore te rajonit ku do te shtrihet projekti.(Sipas VKM 676)
Rrethi Elbasan**

Nr.	Monumenti Natyror	Nr.	Monumenti Natyror
1	Frasheri i Polos Vale	13	Dushku i Kishes Gjinar
2	Pylli aluvial i Shushices	14	Lisat e Pashtreshit
3	Shpella e Letanit	15	Mani i Zi i Joronishtit
4	Hinka e Kosoves (Dumre)	16	Rrepet e Byshekut
5	Mali (Shkempi) i Gradishtes	17	Robulli i Zeleshnjes
6	Shpella e Gracenit	18	Rapi i Bezistanit
7	Liqenet e Seferanit	19	Rrapi i Vojvodes
8	Liqeni i Deges (Dumre)	20	Rrapi i Gurres se Labinotit
9	Burimi i Llixhes se Hibratit	21	Ulliri i Qejfit
10	Dushku i Lleshanit	22	Rrapi i Llixhes
11	Meshtekna e Zavalines	23	Rrapi i Uruçes
12	Pisha e Fushe Kuçes Gjinar		

Burimi i informacionit:

VKM 676, date 20.12.2002 "Per shpalljen zone e mbrojtur te monumenteve te natyres shqiptare"

Burimi i Llixhës së Hibratit

Gjenden në pjesën e sipërme të përroit të Llixhave, në komunën Tregan, rreth 200 m mbi nivelin e detit. Janë burime termominerale me temperaturë rreth 400°, me përmbajtje kripërash dhe gazrash të tretura në to. Vizitohen duke ndjekur itinerarin Elbasan-Ura Shkumbinit-Llixha.

Dushku i Lleshanit

Gjendet në fshatin Lleshan, pranë rrugës për në Gjinar, në rrethin Elbasan. Ndodhet në një shpat mali me lartësi rreth 1000 mbi nivelin e detit. Përfaqëson një dru lisi të veçuar, me formë të rregullt dhe lartësi rreth 21 m, diametri i trungut 120 cm, perimetri i trungut 240 cm. Ka 32 degë me një perimetër të përgjithshëm rreth 92 m. Mosha e tij është 250 vjeçare. Vizitohet sipas rrugës rurale Elbasan-fshati Lleshan.

Pisha e Fushë Kuçes, Gjinar

Ndodhet në fshatin Gjinar, komuna me të njëjtin emër e rrethit të Elbasanit, në lartësinë 920-1000 m mbi nivelin e detit. Përfaqëson një sipërfaqe pyjore pishë e zezë, prej 2 ha. Përbëhet nga drurë të vjetër dhe të rinj, me lartësi 18-20 m me moshe 149-158 vjet. Vizitohet sipas rrugës rurale qyteti Elbasanit-fshati Gjinar-lapidari i Fushë Kuçes.

Dushku i Kishës, Gjinar

Gjendet pranë kishës së fshatit Gjinar, rrethi Elbasan. Përfaqëson një dru lisi të veçuar, me formë të rregullt, ombrellore. Lartësia e tij është 22 m. Ka 9 degë që formojnë kurorën me perimetër 82 m. Mosha e tij është 300 vjeçare. Vizitohet sipas rrugës rurale qyteti i Elbasanit-Gjinar.

Rrepet e Byshekut

Gjenden në fshatin Shushicë, në të majtë të lumit Shkumbin. Përfaqëson një grup drurësh prej rrapit në një sipërfaqe prej 0,4 ha me moshe 500-600 vjeçare. Pranë tyre ka burime me ujë dhe sisteme të rregullime në dobi të vizitorëve ditore. Vizitohen sipas rrugës automobilistike qyteti i Elbasanit-Ura e Shkumbinit-Byshek (6 km para se të arrish në qëndër të fshatit Shushicë)

Rrobulli i Zeleshnjës

Gjëndet pranë fshatit Zeleshnjë, komuna Gjinar, Rrethi Elbasan. Përfaqëson një sipërfaqe pyjore (1,5 ha) rrobulli. Njihet edhe me emrin pylli i Staneve të Verçës. Lartësia e drurëve është 18-20 m me moshe 100-120 vjeçare. Vizitohet sipas rrugës Elbasan-Gjinar-Degmadh-Zeleshnjë.

Rrapi i Bezistanit

Gjëndet në qëndër të qytetit të Elbasanit, pranë ish-hotel turizmit "Skampa". Përfaqëson një dru rrapit të veçuar me kurorë të rregullt e formë të rrumbullakët. Lartësia e tij është rreth 20 m. Mosha e këtij monumenti është 500 vjeçare. Vizitohet me lehtësi, pasi është në qëndër të qytetit.

Rrapi i Gurrës së Labinotit

Gjëndet në pjesën perëndimore të fshatit Labinot Mal, rrethi Elbasan. Përfaqëson një dru rrapit të veçuar. Lartësia e monumentit është 16 m. Ka mbi 20 degë që formojnë kurorën me perimetër 42 m. Mosha e monumentit është 110 vjeçare. Vizitohet sipas degëzimit të rrugës kombëtare Elbasan-Librazhd, duke filluar nga Labinot Fusha deri në Labinot Mal.

Shpella e Kabashit

Ndodhet në afërsi të fshatit Kabash, Komuna Poroçan, Rrethi Gramsh. E formuar në shkëmbinjtë gëlqerorë të kretës së sipërmë, e gjatë rreth 120 m. Ende nuk është eksploruar. Pjesa e njohur formon një labirinth të vërtetë dhe është e mbushur me konkrecione të shumta stalaktite dhe stalagmite me bukuri të rrallë. Vizitohen duke ndjekur intinerarin Gramsh ose Elbasan-Kabash.

Kanioni i Sinecit ose Saraselit

Ndodhet pranë fshatit të Saraselit, komuna Sult, rrethi Gramsh. Përfaqëson një kanion të madh të formuar në gëlqerorët e kretës së sipërme nga veprimtaria karstike dhe erozive e përroit të Saraselit. Është i gjatë rreth 1,5 km, i thellë rreth 300 m. Vizitohen duke ndjekur intinerarin Gramsh-Sinec.

Shkëmbi (kanioni) i Kopaçit

Ndodhet në afërsi të Grabovës së Sipërme, Rrethi Gramsh dhe është i formuar në shkëmbinjtë gëlqerorë nga erozioni dhe karsti i ujrave të lumit degë e Devollit. Është rreth 500 m i thellë, i gjatë rreth 1,5 km. Vizitohen duke ndjekur intinerarin Gramsh-Lenie-Grabovë e Sipërme.

Kanioni i Holtës

Ndodhet në lumin Homonim (degë e Devollit) me shtrirje nga Bardhaj deri në Kabash. Është formuar nga erozioni i lumit në fjalë. Është i thellë rreth 100 -150 m dhe gjatësi rreth 3 km. Vizitohen duke ndjekur intinerarin Gramsh – Holtë.

Ujëvara e Sotirës

Ndodhet në shpatin lindor të malit të Tomorrit, në afërsi të fshatit Sotire, komuna Kushove, rrethi Gramsh. Uji del nga një e çarë e madhe gjatësore në shkëmbin e thepisur gëlqeror duke krijuar ujëvarën e famshme me lartësi 10 m dhe të shtrirë në një gjerësi prej rreth 3 m. Vizitohen sipas intinerarit Gramsh-Sotirë-Monumenti.

Liqeni i Zi-Lenie

Gjëndet në lartësinë 1634 m, në afërsi të fshatit Lenie, komuna me të njëjtin emër të rrethit të Gramshit. Përfaqëson një një liqen me origjinë akullnajore. Forma e liqenit është e përzgatur, rreth 1000-1200m Vizitohet duke ndjekur intinerarin: Gramsh-fshati Lenie-Biaj e më pas në Liqenin e Zi.

Rrobulli i Grabovës

Gjëndet në afërsi të malit të Valamarës, fshati Grabovë e Sipërme, komuna Lenie, rrethi Gramsh. Përfaqëson një sipërfaqe pyjore prej 8 ha. Pylli i rrobullit ka formë drejtkëndëshe me gjatësi 400-500 m. Moshë e tyre është 100 vjeçare. Për ta vizituar duhet ndjekur itinerari: fshati Grabovë e Sipërme- përroi i Sharrës-Vërtoq.

Mështekna e Qarishtës

Ndodhet në krahun e djathtë të sektorit të mesëm të luginës së Qarishtës. Përbën një areal të veçantë të shoqërimit të mështeknës (*Betula alba*), një bimë kjo e rrezikuar për t'u zhdukur. Vizitohen sipas itinerarit Librazhd-Qarishtë-monumenti.

Pylli i Stravajt

Ndodhet në afërsi të fshatit Stravaj, Rr. Librazhd. Përbën një shoqërim interesant të ahut (*Fagus silvatica*) me bimë të tjera gjethegjera. Vizitohen sipas itinerarit Librazhd-Stravaj-monumenti.

Sofra e Skënderbeut

Ndodhet në skajin jugor të malit të Shebenikut, në lartësinë 1376 m mbi nivelin e detit. Është i gjatë rreth 1 km dhe i gjerë rreth 800 m. Vetë guri përbën një mbetje erozive të sinklinalit të Mirditës. Vizitohen sipas itinerarit Librazhd-Prrenjas-Pishkash -monumenti.

Burimi i Studnës

Ndodhet në skajin lindor të fushës së Studnës. Përbën një burim të madh karstik, me uje të shumtë, të pastër dhe të ftohtë. Në vendin e daljes krijon një mjedis shumë të këndshëm. Vizitohen sipas itinerarit Librazhd-Studnë.

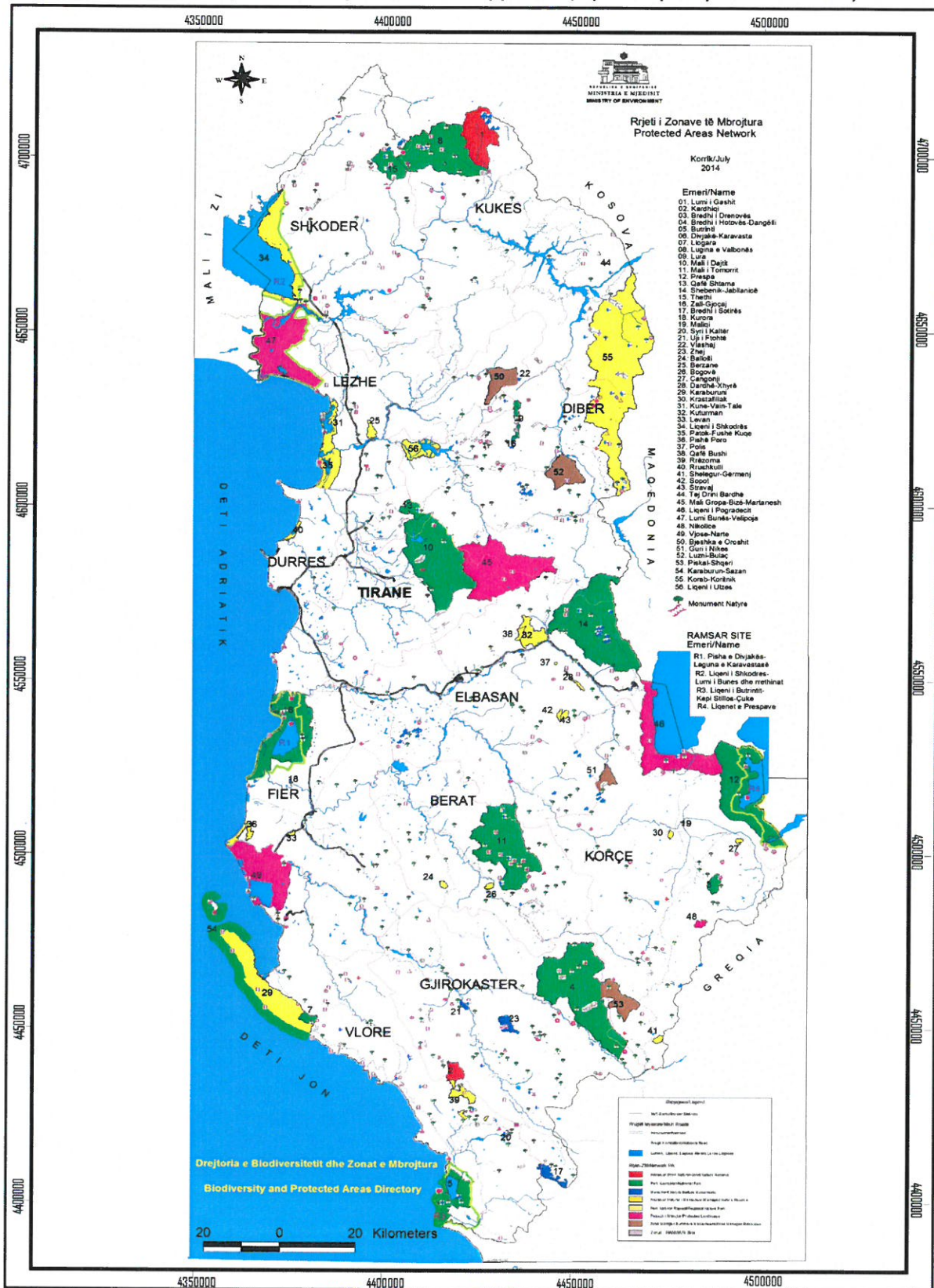
Liqeni i Seferanit

Ndodhet në Dumre, pranë fshatit homonim. Përbën një liqen interesant karstik me sipërfaqe 87,5 ha, thellësi mesatare 4,5 m, thellësi më të madhe 20,8 m, gjatësi 2,05 km. Vizitohet duke marrë rrugën Elbasan- Belsh-Seferan.

Mali (Shkëmbi) i Gradishtës

Gjëndet në Dumre, në juglindje të Belshit të rrethit Elbasan. Përfaqëson një mbetje të veprimtarisë karstike me lartësinë prej rreth 350 m. Vizitohet duke marrë rrugën Elbasan-Belsh-Gradishtë.

Zonat e mbrojtura në Republikën e Shqipërisë (Sipas faqes zyrtare të MTM)



INSTALIMET PËR ASGJËSIMIN E MBETJEVE
BASHKIA ELBASAN, NJ. A. BRADASHESH, ISH KOMBINATI METALURGIK, Z.K.3965, NR PAS. 1070.

Monumentet e Kultures per Rrethin e Elbasanit:

RRETHI I ELBASANIT									
NR	EMRI I MONUMENTIT	FSHATI	KOMUNA	BASHKIA	RRETHI	KATEG	INSTITUCIONI I SHPALLJES	NR:VENDIMIT	Dt. SHPALLJES
1	KALAJA E ELBASANIT ne mes te qytetit, muret e kalase te kufizuara nga ana e jashtme ne 4 anet me rruge publike dhe nga brenda 5 metra larg tyre			ELBASAN	ELBASAN	I	Aprov.ligj.609.dt.24.05.1948	586 e 4874	17.03.1948 e 23.09.1971
2	KALAJA E GURIT.	LLESHAN	GJINAR		ELBASAN	I	Rektorati Uiversitetit Shtetror	6	15.01.1963
3	KALAJA E MENGLIT prane qytetit te Elbasanit	MENGL	LABINOT - FUSHE		ELBASAN	I	Rektorati Uiversitetit Shtetror	6	15.03.1963
4	KALAJA E DRAGOTIT ne fshatin Qafe I Suloves	QAFE I SULOVES			ELBASAN	I	Rektorati Uiversitetit Shtetror	6	15.03.1963
5	KALAJA E VALËSHIT ne fshatin Valesh	VALESH	GJINAR		ELBASAN	I	Minis. e Arsimit dhe e Kulturës	1886	10.06.1973
6	KALAJA E BODINIT ne fshatin Bodin	BODIN	GRACEN		ELBASAN	I	Minis. e Arsimit dhe e Kulturës	1886	10.06.1973
7	KALAJA E MALIT ne fshatin Xherie	XHERIE	SHALES		ELBASAN	I	Minis. e Arsimit dhe e Kulturës	1886	10.06.1973
8	KALAJA E DRAGOTIT ne fshatin Dragot	DRAGOT	MOLLAS		ELBASAN	I	Minis. e Arsimit dhe e Kulturës	1886	10.06.1973
9	KALAJA NE LLIKHAT E ELBASANIT		GJINAR		ELBASAN	I	Minis. e Arsimit dhe e Kulturës	1886	10.06.1973
10	KALAJA NE SHKEMBIN MBRET ne fshatin Xibrake	XIBRAKE	LABINOT - FUSHE		ELBASAN	I	Minis. e Arsimit dhe e Kulturës	1886	10.06.1973
11	KALAJA NE VENDIN E QUAJTUR KULLA E GRACENIT	GRACEN	GRACEN		ELBASAN	I	Minis. e Arsimit dhe e Kulturës	1886	10.06.1973
12	KALAJA NE VENDIN E QUAJTUR SHKEMBI I SKENDERBEUT (SHEN LLIU).	PETRESH	BRADASHESH		ELBASAN	I	Minis. e Arsimit dhe e Kulturës	1886	10.06.1973
13	KALAJA NE VENDIN E QUAJTUR KULLA E KOMUNAHUT ne fshatin Kamunak	KAMUNA	MOLLAS		ELBASAN	I	Minis. e Arsimit dhe e Kulturës	1886	10.06.1973
14	GRADISHTA E BELSHIT ne Dumbre, ne jug te liqenit te Balshit, ne kuolen 239, e kufizuar me arrat e livadhet qe rrethojne ne 4 anet kodren.	BELSH		BELSH	ELBASAN	I	Aprov.ligj.609.dt.24.05.1948	586 e 4874	17.03.1948 e 23.09.1971
15	KALAJA E MALIT DHE KALAJA NE MAJEN E SHEN MARISE	BIXELLENJE	FUNAR		ELBASAN	I	Minis. e Arsimit dhe e Kulturës	1886	10.06.1973
16	GJURME TE KALASE MESJETARE PRANE PALLATIT TE SPORTIT ne qytetin e Elbasanit			ELBASAN	ELBASAN	I	Minis. e Arsimit dhe e Kulturës	2854	08.08.1980
17	KALAJA E KABASHIT prane fshatit Jerenisht ne Shtat Zavaline	JORENISHT	ZAVALINE		ELBASAN	I	Minis. e Arsimit dhe e Kulturës	1886	10.06.1973
18	TUMAT E FUSHES SE PAZHOKUT.	GOSTIME	GOSTIME		ELBASAN	I	Rektorati Uiversitetit Shtetror	6	15.01.1963
19	TUMAT NE PERENDIM TE FSHATIT KAJAN	KAJAN	KAJAN		ELBASAN	I	Minis. e Arsimit dhe e Kulturës	1886	10.06.1973
20	KULLA E SAHATIT NE MURET E KALASE SE ELBASANIT			ELBASAN	ELBASAN	I	Rektorati Uiversitetit Shtetror	6	15.01.1963
21	URA ANTIKE ne fshatin Muriqan	MURIQAN		GJERGJAN	ELBASAN	I	Rektorati Uiversitetit Shtetror	6	15.01.1963
22	KEMBET E URES ANTIKE NE TOPCIAS			ELBASAN	ELBASAN	I	Rektorati Uiversitetit Shtetror	6	15.01.1963
23	URA MBI PERROIN GURRA E LABINOTIT ne fshatin Labinot, fushe Labinot	LABINOT	LABINOT		ELBASAN	I	Minis. e Arsimit dhe e Kulturës	266/1	16.02.1979
24	GERMADHAT ANTIKE (STACIONI RRUGOR AD-QUINTUM) ne fshatin Bradashesh	BRADASHESH	BRADASHESH		ELBASAN	I	Rektorati Uiversitetit Shtetror	6	15.01.1963
25	BEZISTENI I QYTETIT, SHATERVANI, RRAPI DHE NJE PJESE E KALLDREMIT qe perfaqin keto 2 ambiente te bezistenit, RR. "Bardhyl Popa", lagjia "Pazar", ne qytetin e Elbasanit			ELBASAN	ELBASAN	I	Rektorati Uiversitetit Shtetror	6	15.01.1963
26	KISHA E SHEN GJON VLADIMIRIT. Ne Shnjon, godina me mbishkrimin e stemen e Karl Topise bashke me mbishkrime te tjera me nje distance me 5 metra rreth mureve	SHIJON	BRADASHESH		ELBASAN	I	Aprov.ligj.609.dt.24.05.1948	586 e 4874	17.03.1948 e 23.09.1971
27	KISHA E SHEN E PREMTESE ne fshatin Valesh	VALESH	GJINAR		ELBASAN	I	Rektorati Uiversitetit Shtetror	6	15.01.1963
28	KISHA E SHEN KOLLIT ne Shelcan, ne Jug-Lindje te Elbasanit, godina me 5 metra distance meth mureve.	SHELCAN	SHELCAN		ELBASAN	I	Aprov.ligj.609.dt.24.05.1948	586 e 4874	17.03.1948 e 23.09.1971
29	KISHA FJETJE E SHEN MARISE NE lagjen KALA, ne qytetin e Elbasanit			ELBASAN	ELBASAN	I	Rektorati Uiversitetit Shtetror	6	15.01.1963

INSTALIMET PËR ASGJËSIMIN E MBETJEVE
BASHKIA ELBASAN, NJ. A. BRADASHESH, ISH KOMBINATI METALURGIK, Z.K.3965, NR PAS. 1070.

30	RRENOJAT E KISHES ne fshatin Selvias	SELVIAS	KLOS		ELBASAN	I	Minis. e Arsimit dhe e Kulturës	1886	10.06.1973	
31	RRENOJAT E KISHES ne fshatin Bixelenje	BIXELLENJE	FUNAR		ELBASAN	I	Minis. e Arsimit dhe e Kulturës	1886	10.06.1973	
32	RRENOJAT E KISHES ne fshatin Belsh	BELSH		BELSH	ELBASAN	I	Minis. e Arsimit dhe e Kulturës	1886	10.06.1973	
33	RRENOJAT E KISHES ne fshatin Mamel	MAMËL	GRACEN		ELBASAN	I	Minis. e Arsimit dhe e Kulturës	68/7	30.05.1970	
34	RRENOJAT E KISHES SE UNGJILLZIMIT ne fshatin Mjekerz	MJEKES	SHIRGJAN		ELBASAN	I	Minis. e Arsimit dhe e Kulturës	68/7	30.05.1970	
35	BAZILIKA NE KODER TE TEPEES prane qytetit te Elbasanit				ELBASAN	ELBASAN	I	Minis. e Arsimit dhe e Kulturës	1886	10.06.1973
36	XHAMIA MBRET ne lagjen Kala te qytetit te Elbasanit, ne lagjen e Kalase, e kufizuar ne 3 anet me rruge dhe nga Veriu me oborrin.				ELBASAN	ELBASAN	I	Aprov.ligj.609.dt.24.05.1948	586 e 266/1	17.03.1948 e 16.02.1979
37	XHAMIA E NAZIRESHES jashte qytetit, godina me nje distance prej 10 m rreth mureve				ELBASAN	ELBASAN	I	Aprov.ligj.609.dt.24.05.1948	586 e 4874	17.03.1948 e 23.09.1971
38	HAMAMI I PAZARIT ne vendin Qoshe				ELBASAN	ELBASAN	I	Aprov.ligj.609.dt.24.05.1948	586 e 4874	17.03.1948 e 23.09.1971
39	HAMAMI I VJETER NE LAGJEN KALA ne qytetin e Elbasanit.				ELBASAN	ELBASAN	I	Rektorati Universitetit Shtetror	6	15.01.1963
40	BANESA E QEMAL STAFES ne qytetin e Elbasanit.				ELBASAN	ELBASAN	I	Minis. e Arsimit dhe e Kulturës	1886	10.06.1973
41	SHKOLLA "KOSTANDIN KRISTOFORIDHI" DHE VARRI PRANE SAJ ne qytetin e Elbasanit.				ELBASAN	ELBASAN	I	Minis. e Arsimit dhe e Kulturës	1886	10.06.1973
42	BURGU DHE QELITE E TIJ ne qytetin e Elbasanit.				ELBASAN	ELBASAN	I	Minis. e Arsimit dhe e Kulturës	1886	10.06.1973
43	SHEPIA MUZE E KOSTANDIN KRISTOFORIDHI ne rruget "Mihal Hasa", ne qytetin e Elbasanit.				ELBASAN	ELBASAN	I	Minis. e Arsimit dhe e Kulturës	266/1	16.02.1979
44	BANESA E STAF PAPANIKOLL PAPAJANIT lagja KALA, Rr."Vasil Moisiu", Nr.11, ne qytetin e Elbasanit.				ELBASAN	ELBASAN	I	Minis. e Arsimit dhe e Kulturës	6	15.01.1963
45	BANESA E SUL SHAHINIT, lagja "Karavelija", Rr. "Brigada XV", Nr.20 ne qytetin e Elbasanit.				ELBASAN	ELBASAN	I	Rektorati Universitetit Shtetror	6	15.01.1963
46	BANESA E HAJDAR SEJDINIT, lagja Alejdi ne kryqezimin e rrugeve "11 nentori" dhe "Skenderbeu", ne qytetin e Elbasanit.				ELBASAN	ELBASAN	I	Rektorati Universitetit Shtetror	6	15.01.1963
47	BANESA E HAJRIE SKILES, lagja Sulejmanie, Rr.Ali Arapi, Nr.11 e 9, ne qytetin e Elbasanit.				ELBASAN	ELBASAN	I	Rektorati Universitetit Shtetror	6	15.01.1963
48	BANESA E IKBALE BUMCIT, Rr. Kristoforidhi, Nr.34, ne qytetin e Elbasanit.				ELBASAN	ELBASAN	I	Minis. e Arsimit dhe e Kulturës	1886	10.06.1973
49	BANESA E TASIM QIFTJES, Rr.Janaq Kiliça", Nr.3, ne qytetin e Elbasanit.				ELBASAN	ELBASAN	I	Minis. e Arsimit dhe e Kulturës	1886	10.06.1973
50	BANESA E VELLEZERVE KOPILI, Rr. "Avdul Sula", Nr.17, ne qytetin e Elbasanit.				ELBASAN	ELBASAN	I	Minis. e Arsimit dhe e Kulturës	1886	10.01.1973
51	BANESA E REFIE MALLAHOLLIT, rruge "Brigada XV", Nr.34, ne qytetin e Elbasanit.				ELBASAN	ELBASAN	I	Minis. e Arsimit dhe e Kulturës	1886	10.01.1973
52	BANESA E ELENA PAPAJANIT, lagje "Druri Kala", Rruge "Mihal Hese", Nr.6, ne qytetin e Elbasanit				ELBASAN	ELBASAN	I	Rektorati Universitetit Shtetror	6	15.01.1963
53	BANESA E JORGJI (LEF) KUSHTES ne fshatin Jorenisht(Shpati nr.1)	JORENISHT - SHPAT	ZAVALINE		ELBASAN	I	Minis. e Arsimit dhe e Kulturës	266/1	16.02.1979	
54	BANESA E TOLI DEDES(Dedjes) ne fshatin Zavaline, (Shpati 1)	ZAVALINE (SHPATI NR.1)	ZAVALINE		ELBASAN	I	Minis. e Arsimit dhe e Kulturës	266/1	16.02.1979	
55	BANESA E RAHMAN BODURIT ne fshatin Kacivel(Shpati nr.2)	KACIVEL (SHPATI NR.2 SIFERMI)	TREGAN		ELBASAN	I	Minis. e Arsimit dhe e Kulturës	266/1	16.02.1979	
56	BANESA E PALI SKENDERIT ne fshatin Zavaline, (Shpati 1)	ZAVALINE (SHPATI NR.1)			ELBASAN	I	Minis. e Arsimit dhe e Kulturës	266/1	16.02.1979	
57	DHOMA ME TAVAN DEKORATIV NE KOPESTINI E FEMIJEVE nr 8, rruge "Kostandin Kristoforidhi", ne qytetin e Elbasanit.				ELBASAN	ELBASAN	I	Minis. e Arsimit dhe e Kulturës	Urdhres	08.01.1977
58	BANESA E QEFSERE, SHEFQET E SABRIE DUHANXHIU, rruge "Brigada V", nr.24, ne qytetin e Elbasanit				ELBASAN	ELBASAN	I	Minis. e Arsimit dhe e Kulturës	Urdheres	08.01.1977
59	BANESA E HABISE IDRIZIT ne fshatin Shmil	SHMIL	LABINOT-MAL		ELBASAN	I	Minis. e Arsimit dhe e Kulturës	1886	10.06.1973	

INSTALIMET PËR ASGJËSIMIN E MBETJEVE
BASHKIA ELBASAN, NJ. A. BRADASHESH, ISH KOMBINATI METALURGIJK, Z.K.3965, NR PAS. 1070.

60	BANESA E SALI QAFMOLLA (ÇARDAKU). Ky mjedis ruan mire karakteristikat origjinale, të cilat kanë vlera tipologjike dhe arkitektonike			ELBASAN	ELBASAN	I	Komitete i Kulturës dhe Arteve	8	18.12.1987
61	QENDRA HISTORIKE E QYTETIT ELBASAN(Kalaja, lagja brenda Kalase, RR."Rinia", RR."Qemal Stafa", Rr."Janaq Kilica", Rr."Ptoleme Xhuvani")			ELBASAN	ELBASAN	I	KËSHILLI I MINISTRAVE	249	01.07.1980
62	B.K.T, Rr."Qemal Baho"			ELBASAN	ELBASAN	II-të	M.T.K.R.S-Drejtorja e Trashëgim	22	15.02.2005
63	Ish Muzeu i Luftës, Rr."J. Kilica"			ELBASAN	ELBASAN	II	' " " " " " " "	22	15.02.2005
64	Ndërtese 2 kat. Rr."Rinia", ngjitur me murin e Kalasë			ELBASAN	ELBASAN	II	' " " " " " " "	22	15.02.2005
65	Ndërtese 2 kat. Rr."Rinia", Internet&Bingo			ELBASAN	ELBASAN	II	' " " " " " " "	22	15.02.2005
66	Ndërtese 2 kat. Rr."Rinia"			ELBASAN	ELBASAN	II	' " " " " " " "	22	15.02.2005
67	Ndërtese 2 kat. Rr."Rinia", Hotel "Guri"			ELBASAN	ELBASAN	II	' " " " " " " "	22	15.02.2005
68	Ndërtese 2 kat. Rr."Rinia", Parfumeri "Eri"			ELBASAN	ELBASAN	II	' " " " " " " "	22	15.02.2005
69	Ndërtese 2 kat. Rr."Rinia",			ELBASAN	ELBASAN	II	' " " " " " " "	22	15.02.2005
70	Ndërtese 2 kat, Lagja "L.Sokoli"			ELBASAN	ELBASAN	II	' " " " " " " "	22	15.02.2005
71	Ish Shkolla "Ptoleme Xhuvani", Rr."Sul Misiri"			ELBASAN	ELBASAN	II	' " " " " " " "	22	15.02.2005
72	Ndërt.2 kat, Rr.:Sul Misiri", pas ndërtesës nr.12			ELBASAN	ELBASAN	II	' " " " " " " "	22	15.02.2005
73	Ndërt.2 kat, Rr.:Sul Misiri", Nr.1			ELBASAN	ELBASAN	II	' " " " " " " "	22	15.02.2005
74	Muzeu i Qytetit(Shpallet ne 2008) (BANESA E SEJDINIT- Shpallur me 1963)	Rishpallet mon kat.Parë	Me urdhër nr.927.dt 16.10 2008	ELBASAN	ELBASAN	I	' " " " " " " "	6 927	15.01.1963 16.10.2008
75	Ndërt.2 kat, Rr.:Q.Bahoi",afër Bibliotekës publike			ELBASAN	ELBASAN	II	' " " " " " " "	22	15.02.2005
76	Biblioteka publike, Rr"Q.Baho"			ELBASAN	ELBASAN	II	' " " " " " " "	22	15.02.2005
77	Ndërt.2 kat, Rr. Labinoti",			ELBASAN	ELBASAN	II	' " " " " " " "	22	15.02.2005
78	Rruga "Rinia", duke filluar nga kryqëzimi me Lagjen "L.Sokoli"			ELBASAN	ELBASAN	II	' " " " " " " "	22	15.02.2005
79	Kinema "Skampa", kryqëzimi i Rrugës "Rinia"			ELBASAN	ELBASAN	II	' " " " " " " "	22	15.02.2005
80	BANESA E RAM KARAGJOZIT (KASOLLE) ne fshatin Qeret-Shmil-ku gjate periudhes janar-shkurt 1944 u strehua E.Hoxha dhe Shtabi i Pergjithem	Qeret-Shmil			ELBASAN	I	Minis. e Arsimit dhe e Kulturës	266/1	12.02.1979
81	BANESA E QAMIL ZHGJUNIT ne fshatin Qafë-Shmil,ne vitin 1943 ka qene baze e E.Hoxhes dhe eshte vendosur teknika e shtypit te Partise	Qafë-Shmil			ELBASAN	I	Minis. e Arsimit dhe e Kulturës	266/1	12.02.1979
82	BANESA E ALI DISHËS ne fshatin Lugaxhi(Shmil) ,ne vitin 1943 ka qene baze e rendesishme e E.Hoxhes	Lugaxhi-Shmil			ELBASAN	I	Minis. e Arsimit dhe e Kulturës	266/1	12.02.1979
83	SHTËPIA E KONFERENCES SE LABINOTIT	LABINOT	LABINOT		ELBASAN	I	Rektorati Uiversitetit Shtetror	6	15.01.1963
84	BAZILIKA PALEOKRISTIANE dhe PËRCAKIMI I ZONËS MBROJTËSE			ELBASAN	ELBASAN	I	M.T.K.R.S. -Drejt.Trashëg.kombetare	212	19.06.2009
85	ZONA ARKEOLOGJIKE"A" E QYTETIT DHE RREGULLORJA E ADMINISTRIMIT			ELBASAN	ELBASAN		Këshilli i Ministrave	445	09.06.2010

Burimi i informacionit: Instituti i Monumenteve te Kultures

3. IDENTIFIKIMI I NDIKIMEVE TË MUNDSHME NEGATIVE NË MJEDIS.

Përshkrimi qëllimit dhe objektivave të VNM

Ky Raport i Vleresimit të Ndikimit në Mjedis, është hartuar bazuar në legjislacionin mjedisor për VNM dhe ka për qëllim që të parashikojë, identifikojë, vlerësojë dhe parandalojë ose minimizojë ndikimin në mjedis të projektit të propozuar.

Procedura e vlerësimit të ndikimit në mjedis përfshin:

- a) procesin paraprak të vlerësimit të ndikimit në mjedis;
- b) procesin e thelluar të vlerësimit të ndikimit në mjedis.

Objektivat afatshkurter të VNM janë:

- Permiresim nga pikepamja mjedisore të projektit të propozuar;
- Siguron që burimet natyrore janë përdorur në mënyrën e duhur dhe me efikasitet;
- Siguron që është përzgjedhur alternativa më e mirë e vendodhjes së projektit.
- Siguron që janë marrë në konsideratë teknikat më të mira të Disponueshme të teknologjisë së propozuar për tu aplikuar.
- Identifikon masat e duhura për zvogëlimin e ndikimeve të mundshme potenciale të projektit të propozuar;
- Mundëson informimin e vendim-marrësve, duke gjykuar në miratimin ose jo të projektit dhe kushteve që duhet të vendosen në aktin e miratimit.

Objektivat afatgjate të VNM janë:

- Siguron dhe mbron shëndetin e njeriut;
- Parashikon dhe parandalon ndryshimet/dëmtimet e pakthyeshme të mjedisit;
- Ndikon në mbrojtjen e burimeve natyrore, peisazhet e natyrës dhe komponentet përberes të ekosistemeve;
- Permireson aspektet sociale-ekonomike të projektit
- Ndhmon në realizimin e parimit të zhvillimit të qëndrueshëm të mjedisit.

Përshkrim i përmbledhur i kuadrit ligjor mjedisor dhe institucional që lidhet me projektin

Legjislacioni mjedisor është hartuar për të mbrojtur dhe parandaluar ndotjen dhe dëmtimin e komponenteve të veçante dhe të rëndësishme të mjedisit nga faktore të ndryshme, njerëzore dhe natyrore. Nder ligjet më kryesore në lidhje me këtë projekt, mund të përmendim:

- Ligji Nr. 10431 datë 09.06. 2011 “Për Mbrojtjen e Mjedisit”.
- Ligji Nr. 10440 datë 07.07. 2011 “Për Vlerësimin e Ndikimit në Mjedis”.
- Ligji Nr. 10448, datë 14.07.2011 “Për Lejet e Mjedisit”.
- Ligji Nr. 10463 datë 22.09.2011 “Për menaxhimin e integruar të mbetjeve”.
- Ligji Nr.8897 datë 16.05.2002, “Për mbrojtjen e ajrit nga ndotja”, i ndryshuar.
- Ligji Nr.9587, datë 20.07.2006, “Për mbrojtjen e biodiversitetit”.
- Ligji Nr. 124/2015 datë 12.11.2015 “Për efikasitetin e energjisë”
- Vendim i KM Nr. 123, datë 17.2.2011 “Për menaxhimin e zhurmave”.
- Vendim i KM Nr. 313, dt. 09.05.2012 “Për rregulloren e mbrojtjes së publikut nga shkarkimet në mjedis”.
- Vendim i KM Nr. 686, datë 29.07.2015 “Për zhvillimin e procedurës së Vlerësimit të Ndikimit në Mjedis”.

- Vendim Nr.798, datë 29.9.2010 “Për miratimin e rregullores për administrimin e mbetjeve spitalore”
- Vendim i KM Nr. 247, datë 30.4.2014 “Për përcaktimin e rregullave, të kërkesave e të procedurave për informimin dhe përfshirjen e publikut në vendimarrjen mjedisore”.
- Nr. 177, datë 31.3.2005 “Për normat e lejuara të shkarkimeve të lengëta dhe kriteret e zonimit të mjediseve ujore pritëse”
- Udhezim Nr. 8, dt.27.11.2007 “Per nivelet kufi te zhurmave.

Pershkrimi i projektit

Objekti eshte ekzistues, nuk do te ndertohej objekt i ri, por do te kryhet nje rikonstruksion i plote dhe do te instalohen makinerite. Aktiviteti do te zhvillohet i gjithi brenda objektit ekzistues, ne kushte optimale pune. Lendet e para do te jene mbetjet spitalore infektive, te cilat pas trajtimit do te shnderrohen ne mbetje te ngurta sterile dhe te pa rrezikshme. Kapaciteti perpunues/trajtuës, sipas kartes teknologjike te prodhuesit eshte 90-110 kg/ore. Kjo perkon me dy cikle sterilizimi per nje nga pajisjet(pra cikli zgjat rreth 30 minuta). Kapaciteti total per te treja pajisjet, duke marre nje vlere mesatare, do te jete 3x100 kg = 300 kg/ore. Ne rast se do te punohet me tre turne, kapaciteti ditor mesatar do te perlllogaritej 7200 kg/24 ore.

Pershkrimi i njesive teknike, Kapacitetet dhe procesi teknologjik

Marka e pajisjes eshte newster (NW50). Ne kete ambjent do te instalohen tre pajisje te tilla, me nje kapacitet total mesatar prej rreth 300kg/ore. Kapaciteti total maksimal eshte 330kg/ore.

Njesite teknike te pajisjes jane:

Njesia teknike	Permasat
1. Sterilizuesi	250 x 120 x 210 cm
2. Grupi i Filtrit	80 x 35 x 150 cm
3. Paneli i kontrollit	75 x 45 x 110 cm
4. Çelesi kryesor	80 x 60 x 180 cm
Pesha totale	2670 kg

Zhvillimi i ciklit arrin dhe zhvillohet ne temperaturen 150 °C, ndersa temperatura ne dalje e produktit perfundimtar eshte 95°C, e cila arrihet me injektim uji me qellim ftohjen e mbetjes ne dalje.

Llojet e mbetjeve te cilat trajtojne keto lloj pajisjesh sipas katalogut European dhe atij shqiptar per klasifikimin e mbetjeve jane:

18 01 Mbetjet nga kujdesi shëndetësor që nga lindja, diagnostikimi, trajtimi dhe/ose parandalimi i sëmundjeve në njerëzit.

18 01 01 Bisturitë, shiringa, instrumente të mprehta (përveç 18 01 03)

18 01 03 Mbetjet, grumbullimi dhe asgjësimi i të cilave kërkon trajtim të veçantë për të parandaluar infeksionet

18 02 Mbetje nga kërkimet, diagnostikimet, trajtimet dhe parandalimi i sëmundjeve te kafshët.

18 02 01 Bisturitë, shiringa, instrumente të mprehta (përveç 18 01 02)

18 02 02 Mbetjet, grumbullimi dhe asgjësimi i të cilave kërkon trajtim të veçantë për të parandaluar infeksionet

Gjithashtu, aktiviteti që ne zhvillojmë mund të trajtojë edhe mbetje të tjera si:

18 01 04 Mbetjet, grumbullimi dhe asgjësimi i të cilave nuk kërkon trajtim të veçantë për të parandaluar infeksionet (p.sh. veshje, hedhurinat e leukoplasteve, ndërresat, veshje për të asgjësuar, pelena etj.)

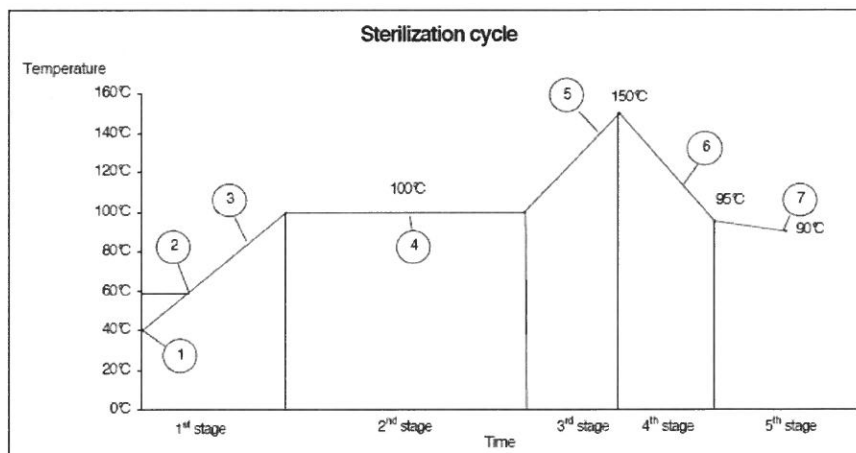
18 02 03 Mbetjet, grumbullimi dhe asgjësimi i të cilave nuk kërkon trajtim të veçantë për të parandaluar infeksionet

Pershkrimi i procesit teknologjik

Newster®NW50 është një makineri që përpunon dhe sterilizon mbetjet spitalore potencialisht të rrezikshme nëpërmjet trajtimit në nxehtësi nga ferkimi (Frictional Heat Treatment FHT). Teknologjia mbështet në fraksionimin mekanik të mbetjeve dhe procese termike në mjedis të lageshtë për të arritur inaktivizimin e flores mikrobiale. Niveli i dekontaminimit është i shkallës **6 log₁₀** ose më shumë. Teknologjia Newster plotëson kriteret e nivelit IV për efikasitetin e "State and Territorial Association on Alternative Treatment Technologies"(STAATT).

Makineria përbëhet nga disa pjesë me funksione përkatëse në procesin e punës.

Dallohet grupi i enës kryesore, grupi i kondensës, grupi i filtrave, ena e shkarkimit, grupi i inverterit, bordi elektrik dhe pompa e vajit. Cikli i sterilizimit kalon në disa stadi ilustruar në diagramen vijuese.



Mbetjet në fillim i nënshtrohen procesit mekanik të grirjes. Në enën kryesore të sterilizimit helika e fuqishme shpërben, grin dhe perzien mbeturinat të cilat njëkohësisht nxehen nën efektin e ferkimit dhe rezistencës. Temperatura e grimcave të mbeturinave matet në kohë reale dhe me saktësi maksimale nga sensore të vecante ndërkohe që masa vazhdon të perzihet. Kur temperatura arrijë 150°C, masa e mbetjeve shpërkatet automatikisht me ujë në mënyrë që temperatura të ulët. Mbeturinat e trajtuara ftohen në 95°C. Në këtë pikë cikli ka përfunduar dhe produkti, tashmë sterile është shkarkuar automatikisht.

Për të ulur nxehtësinë e prodhuar nga sistemi, një pjesë e ujit zëvendësohet vazhdimisht me ujë të freskët.

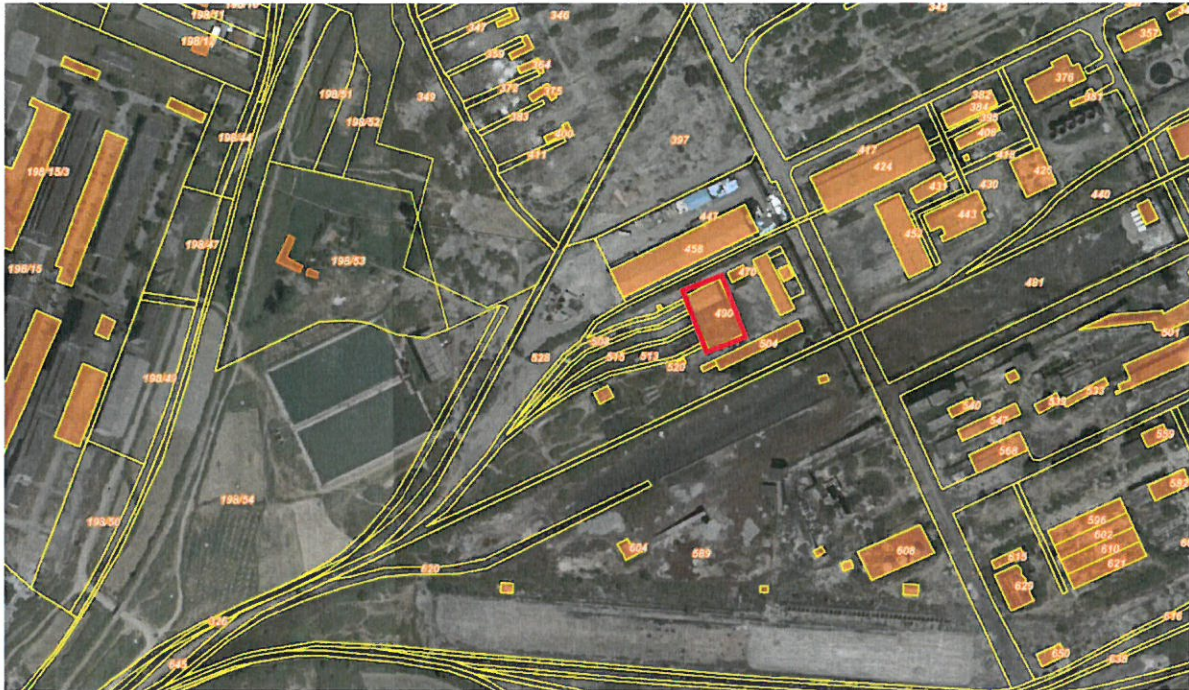
Procesi zgjat rreth 30 minuta,në varësi të raportit të lëndës organike në mbeturina,dhe automatikisht ndjek këto faza:

1. Mbeturinat ngarkohen në enen e sterilizimit,kapaku mbyllet dhe procesi i trajtimit nis duke shtypur një buton.Motori fillon në shpejtësinë e parë.
2. Në 60°C valvula elektrike e ujit hapet dhe uji fillon të rrjedhë në kolonat e n ftohjes. Materialet fillojne të bëhet pluhur dhe në të njëjtën kohë temperatura fillon të rritet.
3. Helika fillon te rrotullohet me shpejt duke shkuar nga shpejtësia e parë në të dytë, temperatura fillon të rritet dhe materialet janë pluhur i imët.
4. Kur temperatura arrin 96-100°C mbetet e qëndrueshme,ndersa uji i pranishem në mbetje avullon plotësisht.
5. Pasi uji ka avulluar temperatura fillon të rritet përsëri duke arritur në 150°C. Pasi arrin pikut helika kthehet ngadalë ne shpejtësinë e parë.
6. Masa e mbeturinave laget mjaftueshem me ujë të ftohtë deri në 95°C.
7. Cikli i sterilizimit tani është kompletuar. Ena hapet dhe produkti mblidhet ne kolektorin e integruar te mbeturinave.

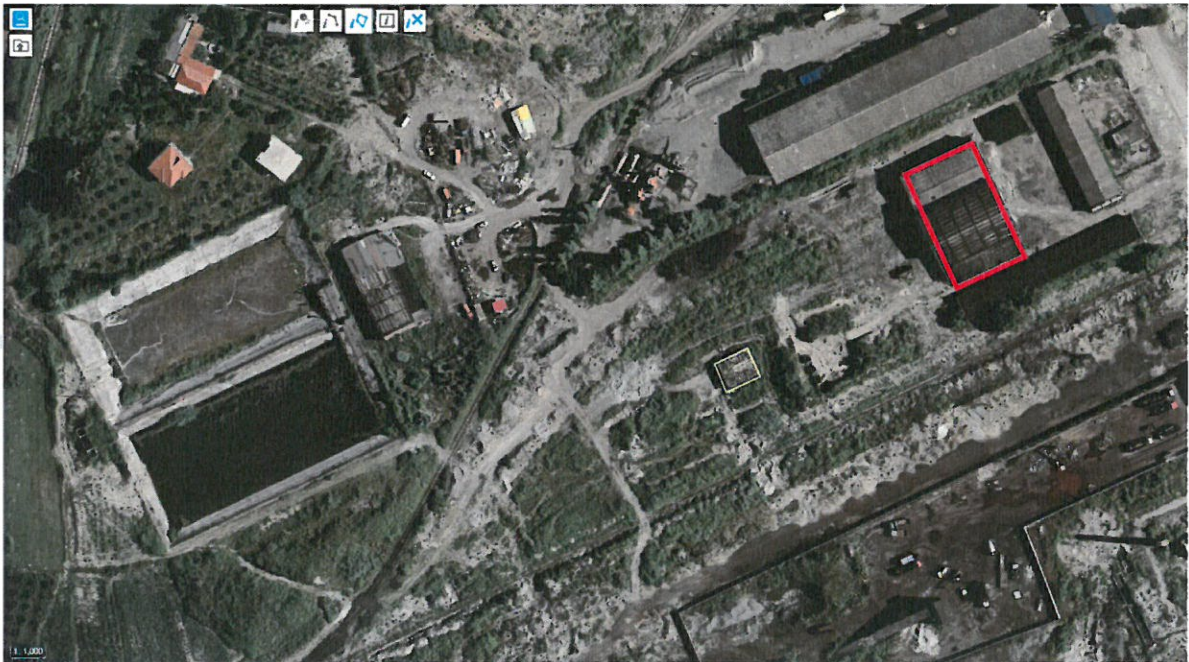
Foto te vendit ku do te instalohen makinerite e trajtimit te mbetjeve spitalore



Planimetria e vendodhjes se objektit, pamje satelitore dhe ortofoto



Pamje satelitore te vendodhjes se objektit.



Lloji i ndikimeve të identifikuara (direkte dhe jo direkte)

Ky vleresim kryhet ne baze te ligjit Nr. 10440, date 07.07.2011 "Per vleresimin e Ndikimit ne Mjedis" dhe kerkesave te VKM Nr. 686, date 29.07.2015 "Per vleresimin e ndikimit ne mjedis" dhe ka si synim idnetifikimin, vleresimin dhe parandalimin e ndotjes se mjedisit, me qellim mbrojtjen e mjedisit. Me mbrojtje te mjedisit do te kuptojme mbrojtjen e mjedisit nga ndotja e dëmtimi. Kjo përbën përparësi kombëtare dhe është e detyrueshme për çdo banor të Republikës së Shqipërisë, për të gjitha organet shtetërore, si dhe për personat fizikë dhe juridikë, vendas e të huaj, që ushtrojnë veprimtarinë e tyre në territorin e Republikës së Shqipërisë.

Ndikime gjate ndertimit ky projekt nuk do te kete, pasi objekti dhe infrastruktura jane ekzistuese. Rikonstruksioni i nderteses do te shoqerohet vetem me prodhim te mbetjeve te ngurta inerte, por ne nivele te moderuara, te cilat do te depozitohen ne siperfaqet perrrth objektit gjate punimeve te shtrimit te shesheve dhe rehabilitimit te siperfaqeve, ose mund te dergohen ne landfillin e qytetit te Elbasanit ne rast se do te teprojne. Ndikimet gjate funksionimit te aktivitetit pershkruhen ne paragrafet si me poshte:

Ndikime te rendesishme gjate funksionimit te aktivitetit

Shkarkime ne uje

Shkarkimet kryesore ne mjedis nga ujerat e ketij aktiviteti jane Shkarkimet ne kanalizime te ujerave higjieno-sanitare nga ambjentet e tualeteve dhe larja e ambjenteve te punes, kryesisht nga aktiviteti human. Duke qene mbetje te ambalazhuara, ujerat e larjes se ambjentit nuk rezultojne te jene te kontaminuara, por pavaresisht kesaj, subjekti kur kryen pastrimin e ambjentit, aplikon hipoklorit me qellim sigurimin e nje shkalle te larte steriliteti. Pra ne ujerat e larjes ambjenteve permbajtja e vetme vec ujit do te jete klori qe perdoret per pastrim, si ai i ambjenteve urbane perdorim shtepiak.

Shkarkimet e ujerave te zeza dhe higjieno-sanitare, jane lidhur me sistemin ekzistues te kanalizimeve te zones industriale te Kombinatit Metalurgjik. Keto ujera do te shkarkohen ne kanalizime vetem pasi te jete provuar se jane brenda normave te lejuara me ligj. Ne baze te pajisjeve qe disponojme, nuk ka shkarkime te ujerave teknologjike. Materiali trajtohet ne te thate, uji i sistemit ftohes te pajisjes, me qellim kontrollimin e temperatures dhe ruajtjen e saj konstante, eshte sistem i mbyllur dhe me riqarkullim (parimi i sistemit ftohes tek motorret me djegie te brendshme te automjeteve). Ndersa avulli i cili prodhohet nga injektimi i ujit ne fund te procesit me qellim uljen e temperatures se mbetjes ne dalje ne temperature 95°C, kalon nepermjet kondeses (tip kondesatori) dhe perfundon ne nje depozite uji me kapacitet rreth 1000 litra, e cila e rifut kete uje ne procesin tjeter. Keto ujera, trajtohen me hipoklorit, me qellim sigurimin e sterilizimit te mbetjes pas trajtimit nga newster. Pastrimi ose shkarkimi i depozites kryhet nje here ne jave ose nje here ne dy jave, ne baze te perdorimit te pajisjes. Sasia e ujit e mbetur mund te jete rreth 600 litra. Permbajtja e ujit ka vetem hipoklorit, i cili aplikohet brenda normave te lejuara dhe aq sa aplikohet edhe ne ujin e pijshem nga impiantet e trajtimit te ujit te pijshem te qytetit.

Ujerat teknologjik problematike, ne operatore te tjere te ngjshem mund te vleresohen ujerat e larjes e pastrimit te konteniereve te riperdorshem te mbetjeve spitalore. Ne rastin tone, kompania jone ka investuar ne blerjen e nje makinerie larese te koshave, e cila ka shmangur totalisht shkarkimin e ujerave teknologjike nga larja e pastrimi i konteniereve ne menyre qe te riperdoren.

Nepermjet teknologjise model "PI – LVG 15 E" dhe tip "1850,940,1800", prodhim i vitit 2019, aktiviteti yne ka eliminuar totalisht shkarkimet ne ujera, duke ruajtur nje standart te larte professional, steriliteti dhe mjedisor. Te gjitha pajisjet qe ne disponojme, si newster NW50, edhe PI – LVG 15 E, jane produkte dhe teknologji te certifikuara CE dhe te aplikuara ne te gjithe boten.

Pamje e makinerise larese te koshave dhe konteniervet te riperdorshem te mbetjeve spitalore.



Pamje e makinerise larese te koshave dhe konteniervet te riperdorshem te mbetjeve spitalore, e instaluar ne ambientet e shoqerise Eco Riciklim shpk, ne aktivitetin ekzistues ne Kashar, Tirane, i cili do te zhvendoset ne zonen e Elbasanit.





Emetimet ne ajer

Emetime ne ajer nga funksionimi i ketij aktiviteti nuk do te kete. Nuk do te kete oxhaqe, perdorim te lendeve djegese, nuk ka procese me prodhim energjie. Makinerite funksionojne te gjitha me energji elektrike. Ngarkesa mikrobiale e mundshme nga keq menaxhimi ose avarite me mbetjet e pa trajtuara te cilat mund te perhapen ne mjediset e punes, eshte lehtesisht e zgjidhshme nepermjet metodave te sterilizimit te ajrit me pajisje perkatese. Keto efekte nuk jane prezente ne kushte normale te punes, vetem ne ndonje rast avarie. Punonjesit jane te pajisur te gjithe me mjete mbrojtese te tilla si: maska te thjeshta dhe me firba karboni, kapele, syze, kufje, doreza te pa depertueshme nga instrumentat e mprehta, kostum pune, cizme, xhupa etj. Demtim i punonjesve mund te vij vetem nga papergjegjshmeria individuale dhe e drejtuesit teknik.

Keto ndikime, ne te gjitha rastet ngelen brenda ambjenteve te punes dhe nuk jane problem per banoret e zones apo objektet fqinje. Nuk ka ndikime ne zonen perreth.

Zhurmat dhe vibrimet

Emetime të zhurmave nga funksionimi i këtij objekti do të ketë vetëm në brendësi të kaponit. Niveli i zhurmës do të matet pasi makinë të jenë instaluar dhe të vihen në funksion. Nuk janë zhurma në nivele të larta, por në nivele normale në ambiente pune.

Mbetjet e prodhuara

Ky aktivitet shoqërohet me gjenerim të mbetjeve të ngurta të cilat janë të riciklueshme dhe do të lidhen kontrata me kompanitë ricikluese të plastikës dhe metalit. Mbetjet e ngurta të sterilizuara rekomandohen të paketohen etiketohen dhe të dërgohen për riciklim në qendrat e riciklimit, ose në Landfill për asgjësim.

Mbetjet e ngurta pas trajtimit, aktualisht dërgohen për trajtim të mëtejshëm të integruar në landfillin e Tiranës, ku në vazhdimësi do të dërgohen në Incineratorin e Elbasanit, ose landfillin e rajonit. Të gjitha këto levizje të mbetjeve janë aktualisht dhe do të vazhdojnë të jenë të dokumentuara dhe bazuar mbi kontratat dhe lejet perkatese të secilit operator. Mbetja që del pas trajtimit është plotësisht e djegëshme si lëndë djegëse dytesore. Në rast se nuk përdoret dhe nuk ka interes për ta marrë si lëndë djegëse atëherë do të shkojë në landfill për asgjësim me depozitim nëntokë.

Ndikime të tjera në mjedis

Ky aktivitet në teresinë e tij është me efekte pozitive në mjedis dhe shëndet. Trajtimi i këtyre mbetjeve që kërkojnë trajtim të vecantë, është një e mirë mjedisore. Vetë teknologjia e aplikuar dhe standarti i përdorur, bëjnë që ndikimet e aktivitetit të jenë fare minimale, drejt zeros. Nuk ka shkakime ndotëse në mjedis, nuk ka emetim të lëndëve ozonholluese, nuk ka prodhim të mbetjeve të rrezikshme, nuk ka ndotje të tokës. Mundëson reduktimin e volumit, peshës dhe rrezikut që paraqesin mbetjet e prodhuara nga kujdesi shëndetësor .

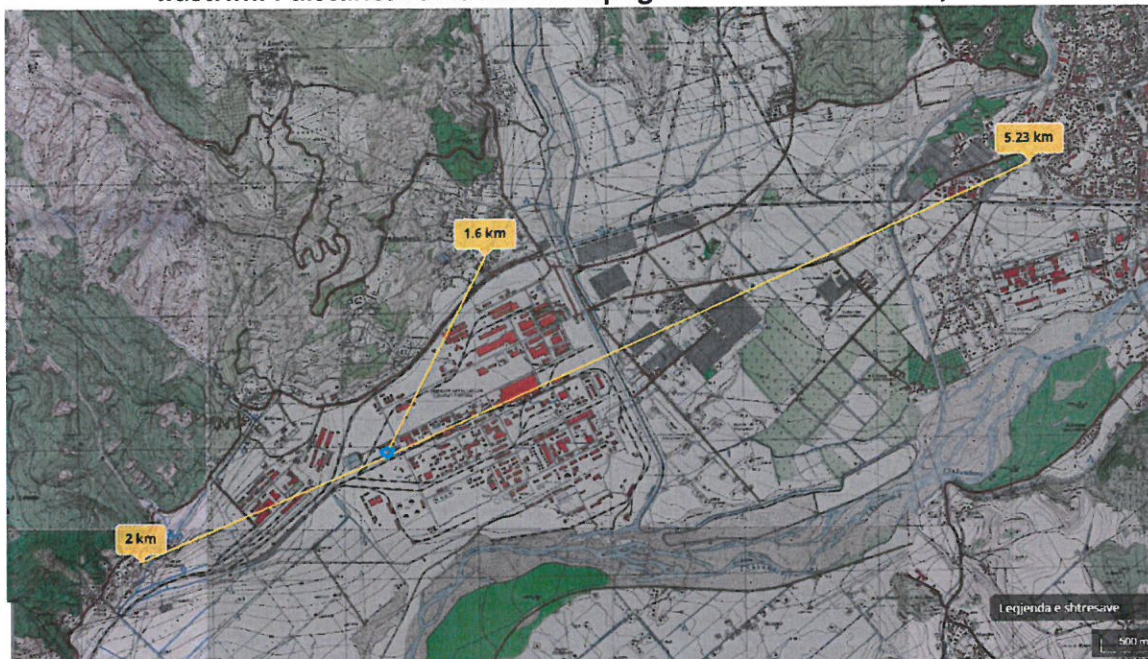
Ndikimi social-ekonomik i aktivitetit

Ndikimi social-ekonomik i këtij aktiviteti është vetëm me efekte pozitive. Kjo pasi ky aktivitet nuk do të ndikojë negativisht as në tokë, as në ajër as në ujë, as në mjedisin biologjik, si dhe nuk do të çenojë popullsinë. Trajtimi i mbetjeve spitalore, duke eliminuar plotësisht rrezikun që paraqesin për infeksionet, është një ndikim pozitiv social. Duke sjellë në memorje se deri para pak vitesh me mbetjet spitalore është abuzuar mjaft, në kurriz dhe në dem të popullsisë, sot ky abuzim është minimizuar duke shkuar drejt zeros. Në këtë aktivitet janë të punësuar disa persona dhe në të ardhmen është projektuar që të shtohet numri i punonjësve që do të përfshihen në këtë aktivitet.

Informacion mbi distancat nga qendrat e banuara

Qendra e banuar më e madhe e rajonit është qyteti i Elbasanit, ndërsa fshati ose banesat më të afërta me projektin janë banesat e fshatit Vidhas dhe Bradashesh, të cilat janë ngjitur me kufirin e territorit të Kombinatit Metalurgjik. Distancë më e afërt është me fshatin Bradashesh, ku në vijë ajrore distancë është rreth 1600m nga objekti i propozuar për zhvillimin e aktivitetit dhe fshati Vidhas I cili ndodhet rreth 2000m në vijë ajrore larg objektit. Njesia administrative e kësaj zone ku ndodhet objekti, është Nj.A. Bradashesh, nën juridiksionin e Bashkisë Elbasan. Fshati Vidhas është nën juridiksionin e Nj.A. Papër, Bashkia Elbasan. Qyteti i Elbasanit ndodhet rreth 5km në vijë ajrore larg objektit.

Ilustrimi i distancave ne harten topografike te shkalles 1:10,000.



QARKU ELBASAN

Nr.	Njësi të qeverisjes vendore			Qendra e Bashkisë	Njësitë administrative përbërëse	Qytetet dhe fshatrat në përbërje të tyre
	Qarku	Qendra e Qarkut	Bashkia			
IV.	Elbasan	Qyteti Elbasan	Elbasan	Qyteti Elbasan	Elbasan	Qyteti Elbasan
					Labinot-Fushë	Fshatrat; Labinot-Fushë, Godolesh, Guçan i Sipërm, Guçan i Poshtëm, Xibrakë, Mengel
					Labinot-Mal	Fshatrat; Labinot-Mal, Guçi Zi, Senicë, Lamollë, Benë, Lugaxhi, Qafë, Qerret, Shmil, Dntas
					Gjinar	Fshatrat; Gjinar, Lleshan, Valesh, Pashtrersh, Derstilë, Lukan, Snerstan, Xibresh, Mësharth, Kaferr, Pobrat
					Shushicë	Fshatrat; Shushicë, Shelcan, Mlizë, Hajdaran, Fush-Bull, Vasjan, Polis i Vogel, Polis Vale, Vseshtaj
					Gjergjan	Fshatrat; Gjergjan, Bujaras, Gjonmë, Kështjellë, Koder Bujaras, Muriçan, Thanë
					Funar	Fshatrat; Branesh, Bizelle, Prec e Sipërme, Cerujë, Kozrë, Mollagjesh, Krrabë e Vogël, Prec e Poshtme, Stafaj
					Shirgjan	Fshatrat; Shirgjan, Bathes, Bujqës, Jagodinë, Kuçan, Krçezjarr, Mjekë
					Tregan	Fshatrat; Tregan, Blerimas, Bizhdan, Cikallesh, Gushit, Kacivël, Krçyk, Muçan, Shinarvash, Shilbater, Trepsenisht, Tudan
					Gracen	Fshatrat; Gracen, Plangaicë, Terbaç, Bodin, Shingjin, Gjom, Pajengë, Mamel, Dopaj
					Bradashesh	Fshatrat; Bradashesh, Balëz Lart, Balëz Poshtë, Kusarth, Kozan, Karakullak, Letan, Rrilë, Shremanj, Ulën, Katund i Ri, Fikas, Petresh, Shëmhill, Shijon, Reçan, Gurabardh
					Zavalinë	Fshatrat; Zavalinë, Seltë, Kamiçan, Joronushtë, Nezhan, Burrishtë
					Papër	Fshatrat; Papër, Broshkë, Murias, Valas, Pajun, Bizhute, Papër-Sallak, Vidhas-Hasgjel, Lugaj, Jatesh, Balldre, Ullishtaj

4. PËRSHKRIM I SHKARKIMEVE TË MUNDSHME NË MJEDIS.

Informacion për shkarkimet në mjedis.

Shkarkime ne uje

Shkarkimet kryesore ne mjedis nga ujerat e ketij aktiviteti jane Shkarkimet ne kanalizime te ujerave higjieno-sanitare nga ambjentet e tualeteve dhe larja e ambjenteve te punes, kryesisht nga aktiviteti human. Duke qene mbetje te ambalazhuara, ujerat e larjes se ambjentit nuk rezultojne te jene te kontaminuara, por pavaresisht kesaj, subjekti kur kryen pastrimin e ambjentit, aplikon hipoklorit me qellim sigurimin e nje shkalle te larte steriliteti. Pra ne ujerat e larjes ambjenteve permbajtja e vetme vec ujit do te jete klori qe perdoret per pastrim, si ai i ambjenteve urbane perdorim shtepiak.

Shkarkimet e ujerave te zeza dhe higjieno-sanitare, jane lidhur me sistemin ekzistues te kanalizimeve te zones industriale te Kombinatit Metalurgjik. Keto ujera do te shkarkohen ne kanalizime vetem pasi te jete provuar se jane brenda normave te lejuara me ligj. Ne baze te pajisjeve qe disponojme, nuk ka shkarkime te ujerave teknologjike. Materiali trajtohet ne te thate, uji i sistemit ftohes te pajisjes, me qellim kontrollimin e temperatures dhe ruajtjen e saj konstante, eshte sistem i mbyllur dhe me riqarkullim (parimi i sistemit ftohes tek motorret me djegie te brendshme te automjeteve). Ndersa avulli i cili prodhohet nga injektimi i ujit ne fund te procesit me qellim uljen e temperatures se mbetjes ne dalje ne temperature 95°C, kalon nepermjet kondeses (tip kondesatori) dhe perfundon ne nje depozite uji me kapacitet rreth 1000 litra, e cila e rifut kete uje ne procesin tjeter. Keto ujera, trajtohen me hipoklorit, me qellim sigurimin e sterilizimit te mbetjes pas trajtimit nga newster. Pastrimi ose shkarkimi i depozites kryhet nje here ne jave ose nje here ne dy jave, ne baze te perdorimit te pajisjes. Sasia e ujit e mbetur mund te jete rreth 600 litra. Permbajtja e ujit ka vetem hipoklorit, i cili aplikohet brenda normave te lejuara dhe aq sa aplikohet edhe ne ujin e pijshem nga impiantet e trajtimit te ujit te pijshem te qytetit.

Ujerat teknologjik problematike, ne operatore te tjere te ngjshem mund te vleresohen ujerat e larjes e pastrimit te konteniereve te riperdorshem te mbetjeve spitalore. Ne rastin tone, kompania jone ka investuar ne blerjen e nje makinerie larese te koshave, e cila ka shmangur totalisht shkarkimin e ujerave teknologjike nga larja e pastrimi i konteniereve ne menyre qe te riperdoren.

Nepermjet teknologjise model "PI – LVG 15 E" dhe tip "1850,940,1800", prodhim i vitit 2019, aktiviteti yne ka eleminuar totalisht shkarkimet ne ujera, duke ruajtur nje standart te larte professional, steriliteti dhe mjedisor. Te gjitha pajisjet qe ne disponojme, si newster NW50, edhe PI – LVG 15 E, jane produkte dhe teknologji te certifikuara CE dhe te aplikuara ne te gjithe boten.

Emetimet ne ajer

Emetime ne ajer nga funksionimi i ketij aktiviteti nuk do te kete. Nuk do te kete oxhaqe, perdorim te lendeve djegese, nuk ka procese me prodhim energjie. Makinerite funksionojne te gjitha me energji elektrike. Ngarkesa mikrobiale e mundshme nga keq menaxhimi ose avarite me mbetjet e pa trajtuara te cilat mund te perhapen ne mjediset e punes, eshte lehtesisht e zgjidhshme nepermjet metodave te sterilizimit te ajrit me pajisje perkatese. Keto efekte nuk jane prezente ne kushte normale te punes, vetem ne ndonje rast avarie. Punonjesit jane te pajisur te gjithe me mjete mbrojtese te tilla si: maska te thjeshta dhe me firba karboni, kapele, syze, kufje, doreza te pa depertueshme nga instrumentat e mprehta,

kostum pune, çizme, xhupa etj. Demtim i punonjesve mund të vij vetem nga papergjegjshmeria individuale dhe e drejtuesit teknik.

Keto ndikime, në të gjitha rastet ngelen brenda ambjentëve të punës dhe nuk janë problem për banoret e zonës apo objektet fqinje. Nuk ka ndikime në zonën përreth.

Zhurmat dhe vibrimet

Emetimet të zhurmave nga funksionimi i këtij objekti do të ketë vetëm në brendësi të kabanonit. Niveli i zhurmës do të matet pasi makinë të jenë instaluar dhe të vihen në funksion. Nuk janë zhurma në nivele të larta, por në nivele normale në ambiente pune.

Mbetjet e prodhuara

Ky aktivitet shoqërohet me gjenerim të mbetjeve të ngurta të cilat janë të riciklueshme dhe do të lidhen kontrata me kompanitë ricikluese të plastikës dhe metalit. Mbetjet e ngurta të sterilizuara rekomandohen të pakëtohen etikëtohen dhe të dërgohen për riciklim në qendrat e riciklimit, ose në Landfill për asgjësim.

Mbetjet e ngurta pas trajtimit, aktualisht dërgohen për trajtim të mëtejshëm të integruar në landfillin e Tiranës, ku në vazhdimësi do të dërgohen në Incineratorin e Elbasanit, ose landfillin e rajonit. Të gjitha këto lloje të mbetjeve janë aktualisht dhe do të vazhdojnë të jenë të dokumentuara dhe bazuar mbi kontratat dhe lejet perkatese të secilit operator. Mbetja që del pas trajtimit është plotësisht e djegëshme si lëndë djegëse dytesore. Në rast se nuk përdoret dhe nuk ka interes për ta marrë si lëndë djegëse atëherë do të shkojë në landfill për asgjësim me depozitim nëntokë.

5. INFORMACIONI PËR KOHËZGJATJEN E MUNDSHME TË NDIKIMEVE NEGATIVE.

Ndikimet në mjedis zgjasin për aq kohë sa zgjat edhe procesi i punës apo do të funksionojë ky aktivitet në këto zone. Zakonisht orari i punës është 09:00-17:00, pra 8 orë/dite, por në varësi të kapacitetit dhe nevojave të tregut, mund të punohet edhe me dy ose tre turne nga 8 orë secili. Ambjenti ofron kushte për punë 24 orë në 24. Ky aktivitet në vetvete është reduktues i ndotjes në mjedis, por edhe i volumit e llojit të mbetjeve, duke ulur volumin, dhe peshën e mbetjes, por edhe ndotjen bakteriale, e cila i klasifikon këto lloje mbetjesh si të rrezikshme. Pas procesit mbetjet dalin me të reduktuara dhe jo të rrezikshme. Pra vetë aktiviteti në qelimin dhe teresinë e funksionimit të tij është me ndikime pozitive në mjedis. Efektet që e shoqërojnë atë gjatë procesit, siç edhe përshkruhen më lartë në këto material, janë fare minimale, për të mos thënë aspak ndotëse për mjedisin. Kjo edhe në saj të investimeve dhe standartit që aplikon kjo shoqëri, duke ofruar një shërbim me standart CE.

6. SHTRIRJA HAPËSINORE E NDIKIMIT NEGATIV NË MJEDISIN E ZONËS

Ndikimi ne mjedisin e zones do te kete efektet e tij ne brendesi te ambjenteve te punes, por nuk vleresohet te shtrihet jashte tij. Gjithmone nese gjerat do te menaxhohen sic duhet. Gjate transportit, mbetjet do te transportohen te ambalazuara dhe te etiketuara qe ne vendburim. Mjetet e transportit do te jene te mbyllura dhe pa kontakt me mjedisin e jashtem. Shkarkimet e ujerave do te jene brenda parametrave te lejuara me ligj.

7. REHABILITIMI I MJEDISIT TË NDIKUAR DHE MUNDËSIA E KTHIMIT TË TIJ NË GJENDJEN E MËPARSHME.

Subjekti investitor, vete ose nepermjet nje subjekti te kontraktuar, duhet qe te ruaj mjedisin e punes te paster, steril dhe te mos akumulojte mbetje ne oborrin e magazines. Makinerite te kryeje funksion te shpeshte duke mos krijuar stok ne objekt. Te kryhet nje menaxhim i mire dhe sherbim i shpeshte ne vendburimin e ketyre mbetjeve, qofshin keto objekte publike apo private. Te sistemohen dhe gjelberohen te gjitha siperfaqet e lira perreth objektit.

8. MASAT E MUNDSHME PËR SHMANGIEN DHE ZBUTJEN E NDIKIMEVE NEGATIVE NË MJEDIS.

Ne menyre te pergjithshme do te japim disa prej masave qe duhet te kihen ne vemendje dhe te zbatohen nga zhvilluesi/investitori ose nenkontratuesit gjate zhvillimit te aktivitetit. Disa prej masave kryesore qe duhet te ndermerren jane permendur ne menyre te permbledhur si me poshte shenuar.

- Sistemi i shkarkimit te ujerave te jete i lidhur me sistemin e kanalizimeve te zones, fillimisht me rrjetin ekzistues.
- Normat e shkarkimeve te jene brenda limiteve te percaktuara ne VKM Nr. 177, datë 31.3.2005 "Për normat e lejuara të shkarkimeve të lengëta dhe kriteret e zonimit të mjediseve ujore pritëse"
- Te sistemohet gjithë ambjenti perreth objektit dhe te shnderrohet ne nje ambjent te kendshem dhe te gjelberuar.
- Ne te gjithë objektin te instalohen sinjalistikat dhe posterat me simbolet e zbatimit te kushteve teknike ne pune dhe te rrezikshmerise qe paraqesin mbetjet e pa trajtuara.
- Gjate transportit te perdoren mjetet e nevojshme dhe etiketimet perkatese te transportimit te mbetjeve te rrezikshme me rrezikshmeri infeksioni.
- Automjetet e transportit te lahen dhe pastrohen ne menyre periodike para daljes nga objekti i magazinimit dhe trajtimit te mbetjeve.
- Subjekti menjehere pas instalimit te makinerive, te aplikoje per pajisje me leje mjedisore te tipit B, prane QKB-AKM dhe pas pajisjes me leje mjedisore, te aplikoje per pajisje me licence te nenkategorise III.2.B dhe kodin unik te transportuesit.
- Mbetjet e ngurta te sterilizuara te paketrohen etiketohen dhe te dergohen per riciklim/rikuperim ne qendrat e riciklimit, ne impiantet me djegie ose ne Landfill per asgjesim perfundimtar.

- Te behet kujdes nga punonjesit, nga kontakti me mbetjet e pa trajtuara.
- Punonjesit te pajisen te gjithë me veshje mbrojtëse si dorashka, perparese, cizme, kufje, etj. Keto veshje te jene te pa depertueshme nga instrumentat e mprehte ose çpues.
- Punonjesve tju behet kontroll periodik tek mjeku duke kryer nje kontroll te plote shendetesor ne lidhje me gjendjen shendetesore te tyre, per kete te mbahet regjister.
- Subjekti te jete ne dijeni te gjithë kuadrit ligjor mjedisor dhe te ndryshimeve te tij ne vazhdimesi.
- Subjekti te kryej raportime te rregullta duke raportuar per sasite e mbetjeve menyren e menaxhimit te tyre dhe zbatimin e kushteve te lejes se mjedidit.
- Subjekti duhet te punesoje nje drejtues teknik me kohe te plote i cili do te mbaje pergjegjesi dhe do te siguroje mbarevajtjen e punes dhe punonjesve.

9. NDIKIMET E MUNDSHME NË MJEDISIN NDËRKUFITAR (NËSE PROJEKTI KA NATYRË TË TILLË).

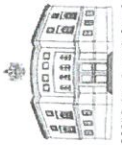
Ky projekt nuk prek zonat kufitare dhe si rrjedhoje edhe ndikimi i tij nuk shkakton demtim te mjedisit nderkufitar. Projekti nuk ndikon ne cenimin e sigurise se jetes dhe shendetit as te shteteve fqinje, as te qendrave te banuara te rajonit. Nuk ndikohen burimet ujore nderkufitare, nuk ndikohet cilesia e ajrit ne kontekstin nderkufitar. Per kete kapitull, nuk kryhen vleresime dhe analiza te detajuara per shkak te vendodhjes se projektit ne brendesi te kufirit shteteror dhe distances qe ai ruan me kufirin dhe shtet fqinje.

Harta Topografike e shkalles 1:10,000. Nomeklatura e hartes (K-34-101-C-a-3)



Koordinatat ne sistemin Gaus-Kruger		
NR.	Koordinatat Y (Lindje)	Koordinatat X (Veri)
1	4417282.30	4550971.13
2	4417342.70	4550999.42
3	4417352.27	4550979.71
4	4417364.93	4550984.61
5	4417378.84	4550951.96
6	4417306.34	4550917.93
S=4410m²		

Koordinatat ne sistemin KRRGJSH		
NR.	Koordinatat E (Lindje)	Koordinatat N (Veri)
1	501174.92	4550371.67
2	501234.98	4550400.65
3	501244.78	4550381.05
4	501257.38	4550386.09
5	501271.66	4550353.61
6	501199.56	4550318.75
S=4410m²		



MINISTRIA E ZHVILLIMIT
EKONOMIK, TURIZMIT
TRËTËSISË DHE SIPËRMARRJES

OKB

Qendra Kombëtare e Biznesit
National Business Center

Numri serial: LN-2068-09-2016
NUIS/NIPT: L62113034E

LICENCË

Subjekti: Laert Shehu
Adresa: Tirane, TIRANE, Tirane, Njësia Bashkiake nr.4, Rruga Xhanfize Keko, Pallati Andi Konstruksion, Hyrja nr.4, Apartamenti nr.8.
Kodi: III.2.A (1+2)
Data e lëshimit: 13/09/2017
Kod tjetër:
Afati i vlefshmërisë: Pa afat

Kategoria

Shërbime ekspertize dhe/ose profesionale lidhur me ndikimin në mjedis

Nënkategoria

Veprimtaritë e ekspertizës lidhur me ndikimin në mjedis

Veprimtari specifike

1. Ndikim në mjedis
2. Auditim mjedisor

Specialiteti

*E vlefshme për subjektin "ECO RIKIKLIM" Sërk
për procedurën paraprake të UHX-së
për "Asgjësimin e Mbetjeve Spirtore", Elbasan.*

Emërtimi përshkrues i veprimtarisë

Vlerësim i ndikimit në mjedis. Auditim mjedisor

Kufizime specifike

Licenca ushtrohet sipas kufizimeve në legjislacionin në fuqi

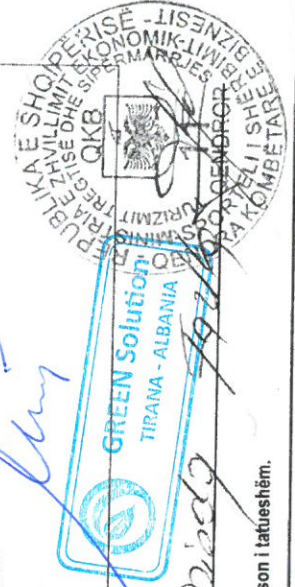
Detyrime specifike

Licenca ushtrohet sipas detyrimeve në legjislacionin në fuqi

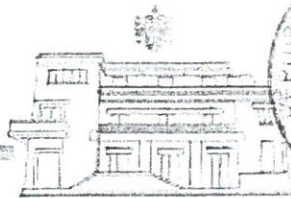
Vendi i kryerjes së veprimtarisë

Në të gjithë territorin e Republikës së Shqipërisë

Nënshkrimi i sportelit: *F. W. ...*



Kjo çertifikatë mbetet pronë e Qendrës Kombëtare të Biznesit dhe duhet të kthehet në rast se ka ndryshim të ndonjë detaji ose ndërpritet detyrimi ligjor për të qënë person i tatueshëm.



REPUBLIKA E SHQIPËRISË
MINISTRIA E MJEDISIT

Nr. 11699 Prot.

Tiranë, më 10.12 2014

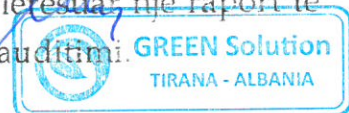
Nr. identifikues 262

ÇERTIFIKATË

Në mbështetje të Vendimit të Këshillit të Ministrave Nr. 122, datë 17.02.2011 Për një ndryshim në Vendimin Nr. 1124, datë 30.7.2008, të Këshillit të Ministrave, "Për miratimin e rregullave, të procedurave dhe kriterëve për pajisjen me certifikatën e specialistit, për vlerësimin e ndikimit në mjedis dhe auditimin mjedisor":

Z. LAERT SHEHU

Çertifikohet për hartimin e raporteve të vlerësimit të ndikimit në mjedis, për të kryer auditimin mjedisor, për hartimin e ekspertizave për probleme mjedisore dhe thirrjen si ekspert për të vlerësuar një raport të vlerësimit të ndikimit në mjedis ose rezultatet e një auditimi.



*Ë vlefshme për subjektin "ECO RIKIKLIM" Shpk
për procedurën paraprake të VNM-së
për "Asgjësimin e Mbetjeve Spitalore"
Elbasan*

MINISTRI

Lefter KOKA

