

PERMBLEDHJE JOTEKNIKE E RAPORTIT TE VLERESIMIT TE NDIKIMIT NE MJEDIS PER AKTIVITETIN

**Zgjerimi lejes minerare nr. 1482 date 20.07.2010 per
shfrytezimin e mineralit te kromit me punime nentokesore
objekti “Galeria 16”, Bulqize.**

Vendndodhja e ushtrimit te aktivitetit : Objekti « Galeria 16» ,Bulqize

INVESTITOR : “ZASHA” Shpk

PROJEKTUES : « H&M MINING» PROJEKTE E KONSULENCE

TIRANE 2019

PERMBAJTJA

Hyrje

- a) **Pershkrim i shkurter i mbuleses bimore te siperfaqes ku propozohet te zbatohet projekti, shoqeruar me foto**
- b) **Informacion per pranine e burimeve ujore ne siperfaqen e kerkuar nga projekti dhe ne afersi te saj**
- c) **Nje identifikim te ndikimeve te mundshme negative ne mjedis te projektit, perfshire ndikimet ne biodiversitet, toke, uje, ajer.**
- d) **Nje pershkrim te shkurter per shkarkimet e mundshme ne mjedis te tilla si , ujera te ndotura, gaze dhe pluhur, zhurme, si dhe prodhimin e mbetjeve**
- e) **Informacion per kohezgjatjen e mundshme te ndikimeve negative te identifikuara**
- f) **Te dhena per shtrirjen e mundshme hapesinore te ndikimit negative ne mjedis, qe nenkupton distancen fizike ngavendodhja e projektit dhe vlerat e ndikuara qe perfshihen ne te**
- g) **Mundesine e rehabilitimit te mjedisit te ndikuar dhe mundesine e kthimit te siperfaqes te mjedisit te ndikuar ne gjendjen e meparshme, perfshire edhe token bujqesore , si dhe kostot financiare te peraferta per rehabilitimin**
- h) **Masat e mundshme per shmangien dhe zbutjen e ndikimeve negative ne mjedis**
- i) **Ndikimet e mundshme ne mjedisin nderkufitar (nese projekti ka natyre te tille)**

HYRJE

Shoqëria « **ZASHA** » **shpk** është regjistruar pranë Qendrës Kombëtare të Biznesit më datë 17.10.2008 me NIPT K82217010F dhe administrator Adrian Rama në fushën e aktivitetit për kerkimzbulim të vendburimeve temineraleve të dobishme në të gjithë teritorin e vendit, studim dhe projektim të hapjes dhe përgatitjes eshfrytezimit të vendburimeve të mineraleve të dobishme me punime nentokesore dhe sipërfaqesore etj

Subjekti “**ZASHA**” sh.p.k është zoterues i lejes minerare të shfrytezimit nr. 1482, date 20.07.2010 në objektin e kromit “Galeria 16”, Bulqize.

Subjekti ka paraqitur kerkese për zgjerim të sipërfaqes së zonës minerare.

Me daljen e Vendimit të Keshillit të Ministrave (VKM) nr.218, date 11.03.2015 “Për përcaktimin e kriterëve, procedurat dhe rregullave për shfrytezimin, në sipërfaqe dhe nentoke të zonave që janë ngjitur me lejet ekzistuese dhe ndryshimin e koordinatave për lejet minerare të përcaktuara në hapësirë me tri koordinata, subjekti ka paraqitur pranë Drejtorisë Minerare të MIE kerkese për zgjerim të sipërfaqes së lejes sipas përcaktimeve të atij Vendimi.

Kerkese kjo e cila është miratuar nga MEI me shkresën nr 1975/10 Prot, date 06.08.2019, Njoftim për fillimin e procedurave për zgjerimin e lejes minerare nr. 1482 date 20.07.2010.

Minerali i kromit bën pjesë në grupin e mineraleve të dobishme metalore. Xehoret e kromit kanë përhapje mjaft të gjere në vendin tone, sidomos në brezin lindor të shkëmbinjve ultrabazike. Në këtë brez njihen qindra grumbullime e shfaqje të mineralizimeve të kromit . Në profilin e tektoniteve, trupat e kromit të mbështjelle si rregull nga një kemishe dunitike me trashësi deri 10-15 m , në përgjithësi janë podiforme, thjerrëzore , here-here pllakore me dalje në sipërfaqe ose jo , që zhyten në thellësi disa qindra metra. Xehoret e kromit sipas përmbajtjes së oksidit të kromit ndahen në të pasur, kur përmbajnë 42-44 % Cr₂O₃ , në mesatare kur përmbajnë 38-40 % Cr₂O₃, dhe në të varfer kur përmbajnë nën 38 % Cr₂O₃.

Raporti synon të japë një informacion të detajuar dhe të besueshëm lidhur me ndikimin mjedisor të projektit të propozuar, efektet lidhur me ndikimet në floren, faunen, ujën , emetimin e gazeve sere në atmosferë, shkarkimet në toke, ujë, ndotjen akustike, si dhe cdo ndikim social ekonomik në punësimin lokal, përmirësimin e infrastruktures dhe ndikimeve të tjera të rendesishme mjedisore ose sociale, përfshin gjithashtu parashikimin dhe planifikimin e masave zbutese të ndikimeve të projektit në mjedisin fizik dhe social me qëllim përmirësimin e cilësisë dhe qëndrueshmërisë së mjedisit nëpërmjet :

-Marrjes në konsideratë të çështjeve të mjedisit në fazën e përgatitjes së projektit.

-Shqyrtimit të alternativave të ndryshme brenda projektit.

-Të japë një gjendje sa më reale, nga pikepamja e ndikimit të aktivitetit

-Analizën e faktoreve pozitive e negative mjedisore, përcaktimin e masave zbutese për reduktimin e ndikimeve negative.

-Nxjerrjes në dukje dhe vlerësimin cilësor të ndikimeve në mjedis të projektit.

-Propozime të masave zbutese të ndikimit në projekt. Projekti tenton përmirësimin e vlerave ekologjike e rikrijuese të territorit, gjatë shfrytezimit të tij. Për këtë problem u bë mbikqyrja e terrenit në të gjithë zonën, duke kryer vrojttime të ndryshme , si dhe të biodiversitetit.

Në raport jepet statusi i territorit, korniza ligjore e tij, mjedisi biofizik, gjeologjia e rajonit,

gjeologjia e zones ku do zhvillohet aktiviteti, hidrogeologjia dhe veçoritë kryesore të gjeologjisë së zones që do të shfrytëzohet.

Pershkrim i permblodhur i kuadrit ligjor mjedisor dhe institucional që lidhet me projektin

Ne Shqipëri fillimet e legjislativimit mjedisor shfaqen në vitin 1993, vit në të cilin u hartua plani i parë i veprimave në fushën mjedisore, që përben dokumentin e parë zyrtar shqiptar mbi politikën mjedisore në vend. Ky plan veprimi kombëtar parashikonte se qeveria duhet të krijojë kuadrin ligjor, ekonomik dhe institucional për zgjidhjen e çështjeve mjedisore. Periudhën nga ky vit deri në miratimin e Kushtetutës në vitin 1998 mund ta konsiderojmë si etapën e parë të zhvillimit të së drejtës shqiptare të mjedisit. Mbas vitit 1998 e në vijim është periudha e dytë e zhvillimit të së drejtës shqiptare të mjedisit, e cila ka si tipar kryesor prirjen e përafërimit me legjislativimin e Bashkimit Europian për mjedisin. Kuadri ligjor mjedisor shqiptar është në perspektivë dhe pasurim të vazhdueshëm dhe zhvillimi i tij nuk është i rëndësishëm, por ka si model dhe drejtues legjislativimin europian të mjedisit. Duke qenë se kushtetutat ravigjetojnë drejtimit e rregullimeve të ardhshme dhe me të hollësishme që realizohen fillimisht me ligje dhe më pas me akte nënligjore edhe në rastin e vendit të Kushtetutës përben një fillim dhe bazë të rëndësishme të lidhur me rolin që ka mjedisi për shoqërinë dhe shtetin. Nisur nga përmbajtja e nënve të Kushtetutës lidhur me fushën mjedisore mund të pohojmë se fryma e Kushtetutës sone është në përputhje me atë të shumë kushtetutave të vendeve të tjera demokratike që u kushtojnë rëndësi të një niveli më të lartë disa parimeve mjedisore, duke i ngritur ato në nivelin e ligjit themelor të shtetit, sic janë e drejta për informimin e qytetarëve dhe angazhimi e përgjegjësia për një mjedis të përshtatshëm për të jetuar jo vetëm brezat e sotëm por edhe ata në të ardhmen.

- VKM nr.686 date 29.7.2015 « *Per miratimin e rregullave, të përgjegjësive e të afatëve për zhvillimin e procedurës së vlerësimit të ndikimit në mjedis (VNM) dhe procedurës së transferimit të vendimit e Deklaratës Mjedisore* »
- Ligj nr 12/2015 për disa ndryshime në ligjin nr. 10440 date 07.07.2011 « *Per vlerësimin e ndikimit në mjedis* »
- VKM nr. 435 date 12.09.2015 « *Per miratimin e normave të shkarkimeve në ajër në Republikën e Shqipërisë* »
- VKM nr. 575 date 24.06.2015 « *Per miratimin e kërkesave për menaxhimin e mbetjeve inerte* »
- VKM nr.419 date 25.6.2014 « *Per miratimin e kërkesave të posaçme për shqyrtimin e kërkesave për leje mjedisi të tipave A,B dhe C për transferimin e lejeve nga një subjekt tjetri, të kushteve për lejet respektive të mjedisit si dhe rregullave të hollësishme për shqyrtimin e tyre nga autoritetet kompetente deri në leshimin e ketyre lejeve nga QKJja.*
- Vendim Nr. 247, datë 30.4.2014 « *Për përcaktimin e rregullave, të kërkesave e të procedurave për informimin dhe përfshirjen e publikut në vendimmarrjen mjedisore* »
- Vendim nr. 13 date 4.1.2013 « *Per miratimin e rregullave, të përgjegjësive e të afatëve për zhvillimin e procedurës së vlerësimit të ndikimit në mjedis* »
- VKM nr. 765 date 07.11.2012 « *Per miratimin e rregullave për grumbullimin e diferencuar dhe trajtimin e vajrave të përdorura* »
- Ligji Nr.10 431, date 09.06.2011 « *Per Mbrojtjen e Mjedisit* »

- *Ligji nr. 10 463 date 22.09.2011 “Per menaxhimin e integruar te mbetjeve”*

Ligji nr. 10 448 date 14.07.2011 « Per Lejet e Mjedisit »

- *Ligji nr.10 440 date 07.07.2011 « Per Vleresimin e Ndikimit ne Mjedis »*
- *Ligj Nr 10304, datë 15.7.2010 “Për sektorin minerar në Republikën e Shqipërisë”.*
- *Ligj nr. 10266 date 15.04.2010 “Per mbrojtjen e ajrit nga ndotja” per disa ndryshime dhe shtesa ne Ligjin nr. 8897 dt. 16.05.2002 “Per mbrojtjen e ajrit nga ndotja”*
- *Udhëzimin nr.12 date 15.06.2010 per disa ndryshime ne Udhëzim nr. 6527 date 24.12.2004 “Mbi Vlerat e lejueshme te elementeve ndotes te ajrit ne mjedis nga shkarkimet e gazrave dhe zhurmave shkaktuar nga mjetet rrugore dhe menytrat e kontrollit te tyre”*
- *Udhëzim nr.1 date 03.03.2009 « Per detyrat e organeve mjedisore per te siguruar pjesemarrjen e publikut dhe te OJF-ve mjedisore ne procesin e vleresimit te ndikimit ne mjedis »*
- *Udhëzim nr.3 date 19.11.2009 ‘Per metodologjine e raportit te VNM’*
- *Urdhrin e ministrit nr. 146 dt. 8.5.2007 ”Per miratimin e listes se kuqe te flores dhe faunes”*
- *Udhëzimin nr 8 dt. 27.11.2007 “Per nivelin kufi te zhurmave ne mjedise te caktuara”*
- *Udhëzim Nr 3, datë 17.05.2006 “Për planet e rehabilitimit të sipërfaqeve të dëmtuara nga guroret”*
- *VKM. Nr 177, datë 31.03.2005 “Për normat e lejuara të shkarkimeve të lëngta dhe kriteret e zonimit të mjedisve ujore pritëse”.*
- *Ligji Nr 9385, datë 04.05.2005 “Për pyjet dhe shërbimin pyjor”. të ndryshuar dhe aktet nënligjore që rrjedhin prej tij.*
- *Ligji Nr 9115, datë 27.02.2003 “Për trajtimin mjedisor të ujrave të ndotur”. Të ndryshuar dhe aktet nënligjore që rrjedhin prej tij.*
- *Ligji Nr 8906, datë 06.02.2002 “Për zonat e mbrojtura”. të ndryshuar dhe aktet nënligjore që rrjedhin prej tij.*
- *Ligj nr. 8094 date 21.03.1996 « Per largimin publik te mbeturinave »*

a) Pershkrim I shkurter I mbuleses bimore te siperfaqes ku propozohet te zbatohet projekti, shoqeruar me foto

Per nga origjina , perberja dhe vecorite gjeobotanike bimesia e Shqiperise ben pjese ne nenzonen floristike mesdhetare e cila perfshihet ne nje njesi me te madhe, ne zonen holarktike. Ndikim te madh ne zhvillimin e flores mesdhetare ushtroi ftohja e pergjithshme e klimes ne periudhen e pleistocenit dhe akullzimi i fuqishem qe pasoj ate. Tiparet karakteristike te bimesise mesdhetare si per sa i perket vecorive gjeobotanike ashtu edhe perberjes morfologjike dhe shtrirjes vertikale te saj, jane karakteristike edhe per bimesine e vendit tone. Por kushtet konkrete te zhvillimit, sidomos te klimes dhe te relievit kane percaktuar edhe vecorite origjinale te flores se Shqiperise.

E gjithë kjo pasuri floristike i detyrohet vecorive te evolucionit paleogeografik te Shqiperise dhe sidomos larmise se madhe te klimes, copetimit te theksuar te relievit dhe formave te shumellojshme te tij, formacioneve te shumta shkembore (gelqerore, magmatike, terrigjene) etj.

Fitocenozat e bimesise barishtore shume te larmishme nga perberja e llojeve, gjenden ne te gjitha zonat fitoklimatike te Shqiperise. Megjithese fitocenozat barishtore nga ana e fizionomise ne pergjithesi duken relativisht te peraferta, ato ndryshojne midis tyre nga perberja floristike ne varesi te faktoreve ekologjike. Me perjashtime te pakta, gati ne te gjitha fitocenozat dhe bashkeshoqerimet barishtore gjenden perfaqesues te familjes graminore (Graminaceae).

Pyjet dhe kullotat zënë një sipërfaqe të konsiderueshme rajonin e Dibres ku përveç lëndës drusore, ka edhe mjaft bimë mjekësore. **Pyjet dhe kullotat**

Pyjet zene rreth 66% te siperfaqes se pergjithshme te qarkut, duke perbere nje potencial te rendesishem mjedisor dhe ekonomik. Ne rrethin e Dibres perfshihen tre zona fitoklimatike nga 4 qe ka Shqiperia, dhe konkretisht

- (i) Zonen e geshtenjes (Castanetum)
- (ii) Zonen e ahut (Fagetum)
- (iii) Zona e hormoqit (Picetum)
- (iv) Zonen e kullotave alpine (Alpinetum)

Relievi dhe klima e favorshme bejne qe ne kete zone te ndodhen te gjitha katet bimore te vendit tone duke filluar me shkurret mesdhetare deri ne livadhet alpine. Ne lartesine deri ne 800 m rriten disa lloje dushqesh si bunga, shparthi, qarri etj. Dhe mbi kete lartesi takohet kryesisht ahu (Fagus silvatica), pisha e zeze (Pinus Nigra), rrobulli (Pinus Heldreichi), bredhi I bardhe (Abies Alba), arneni (Pinus Peuce), Lajthia (Corilus conturna) , meshtekna (Betula pendula) etj te cilat pas viteve 1990 si rezultat I shfrytezimit pa kriter kane pesuar deme te shumta.

Tab. Fondi pyjor i Qarkut Dibër

RRETHI	Pyje		Livadhe e Kullota
	Sip. totale	Sip. Prodhuese	
Dibër	34 193 ha	24 300 ha	12 899 ha

V.O. – Të dhënat e tabelës janë marrë nga Drejtoria e Shërbimit Pyjor

Ne zonen ku shfrytëzohet minerali I kromit kryesisht rritet kryesisht dushk, pishë dhe bime medicinale.

Dushk (quercus)

Drure , rrale shkurre. Druret me palce yndyrore peskendeshe. Sythet vezengjashem , gjethet te vrigulluara ose te dhembezuara, rrale te plota , renese ose te perhereblera. Cdo lule rrethohet nga nje peshtjelle qe drunjezohet dhe shoqeron lendet. Dushku gjendet ne disa forma si dushk, lis, qarr etj , ka perdorim gjethet e tyre, lendet kryesisht ushqim per blegtorine, gjithashtu perdoret edhe per ngrohje.

Pishë (Pinus)

Dru e shkurre 3-45-(50) m. Halat perherblera, ne tufa nga 2-5 sebashku, 3-25 cm , me dy a me shume kanale rreshinore. Bocet cilindrike deri ne vezengjashme, me brakte te imeta dhe melluga te drunjezuara, piqen vitin e dyte dhe te trete.

Sherbele (salvia)

Bime barishtore ose shkurre, lulet zakonisht ne qerthuj te rreme sqetulllore . kupa dybuzore me dhembe te pabarabarte , kurore dybuzore, theke 2, bashkelidhesja zakonisht e artikulluar me fillin, njeri krah me nje qelize pjellore.

Persa i perket referencave per harta kadastrale pyjore keto do ti paraqiten Ministrise se Mjedisit pasi shoqeria pajiset me leje mjedisore dhe fillojne procedurat per heqjen nga fondi pyjor ne baze te vendimit nr.1374 date 10.10.2008 Per percaktimin e rregullave dhe te procedurave qe ndiqen per heqjen, shtimin dhe ndryshimin e destinacionit te fondit kullisor, vendim nr.435 date 8.6.2016 Per disa ndryshime dhe shtesa ne vendimin nr.1374 date 10.10.2008 te Keshillit te Ministrave “Per percaktimin e rregullave dhe te procedurave, qe ndiqen per heqjen, shtimin dhe ndryshimin e destinacionit te fondit Kullisor”, Vendim nr.1353 date 10.10.2008 Per percaktimin e rregullave per paraqitjen e kerkeses, mbajtjen dhe plotesimin e dokumentacionit teknik si dhe te kriterëve te procedurave te zvogelimit te siperfaqes e te vellimit te fondit pyjor, Vendim nr. 434 date 8.6.2016 Per disa ndryshime dhe shtesa ne vendimin nr.1353 date 10.10.2008 te keshillit te ministrave Per percaktimin e rregullave per paraqitjen e kerkeses , mbajtjen dhe plotesimin e dokumentacionit teknik si dhe te kriterëve e te procedurave te zvogelimit te siperfaqes e te vellimit te fondit pyjor”

Punimet minerare te hapjes, pergatitjes dhe shfrytezimit te objektit jane kryer ne perputhje me programet e miratuara nga organet kopetente duke ju permbajtur saktesisht zones se licensuar.

Hapja, pergatitja dhe shfrytezimi sipërfaqes se kerkuar per zgjerim do te realizohet duke shfrytezuar te gjitha punimet minerare kapitale te realizuara deri tani per lejen minerare ekzistuese Nr.1482 date 20.07.2010.

Ne hartimin e tij jane shfrytezuar te gjitha te dhenat dhe materialet gjeologo-markshajderike si:

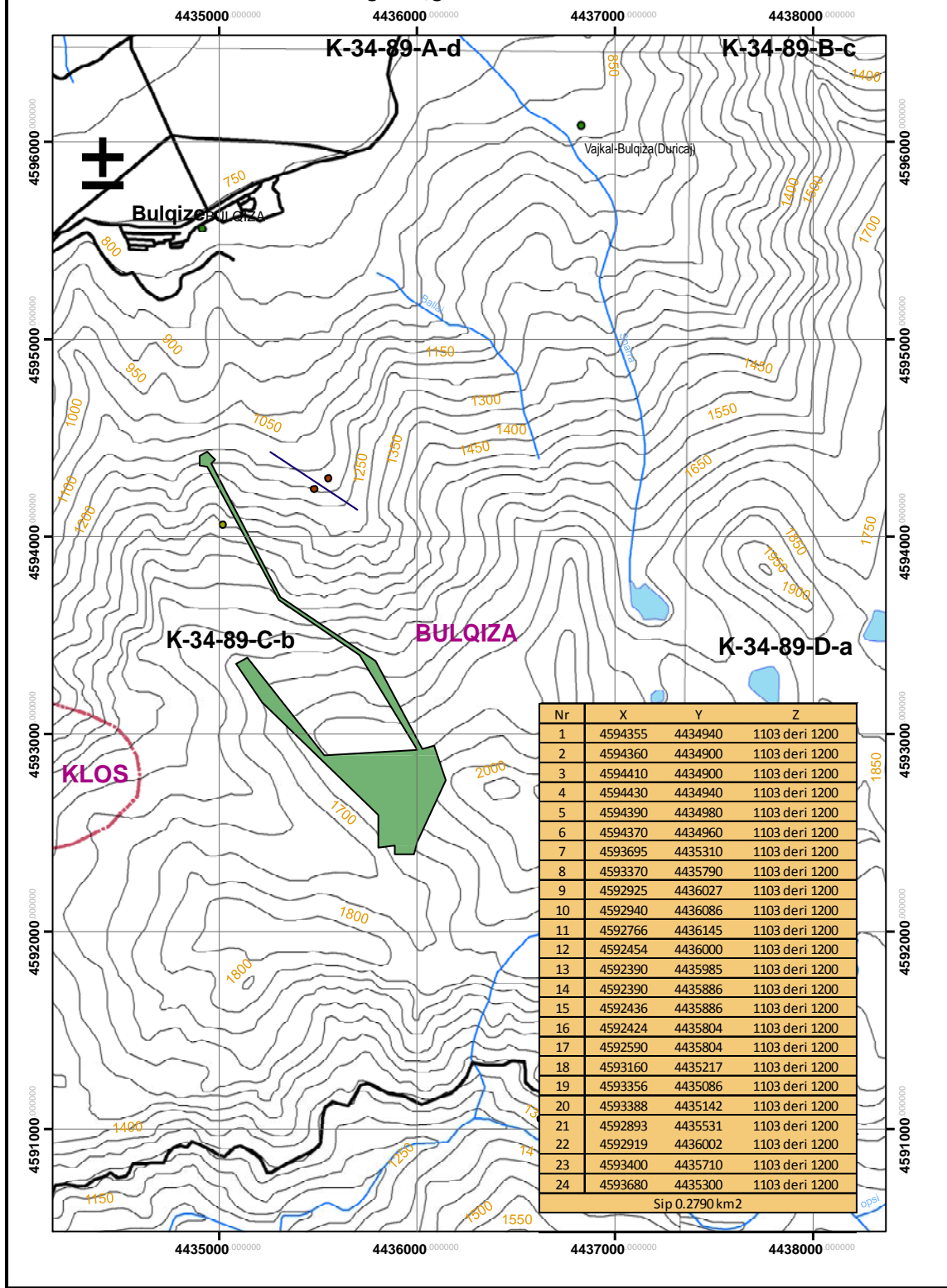
- Pozicioni gjeografik dhe mardheniet e tij me subjektet e tjera;
- Gjendja e infrastruktures ekzistuese e objektit;
- Materjali gjeologo markshajderik baze, lidhur me ndertimin gjeologjik te rajonit dhe objektit, sasine dhe cilesine e rezervave gjeologjike dhe te shfrytezueshme.
- Percaktimi i zonave te lira per te ushtruar aktivitet minerar, jashte zonave te rrezikeshme nga influenza e shfrytezimit te meparshem, etj.;
- Zona e kerkuara ndodhet jashte kontureve te zonave te licensuara nga subjektet e tjera dhe ka nje sipërfaqe 0.279 km^2 . Shrytëzimi parashikohet të bëhet me punime minerare netokesore. Minerali i prodhuar nga ky aktivitet, do të dergohet per eksport dhe per pasurim ne fabrikat e pasurimit qe jane ne rajon si lende e pare per prodhim koncentrat kromi.

Objekti vendoset ne pjesen qendrore dhe jugore dhe rreth 0.8 km larg qndrave te banuara. Objekti i kromit “ Dishenteria gal 16,gal 16 +1103 deri +1200” ndodhet ne rrethin e Bulqizes, rreth 130 km nga Tirana dhe 50 km nga qyteti i Peshkopise. Ai lidhet me rrugen Klos - Bulqize nepermjet rruges qe shkon ne zonen qendrore dhe zonen D te minieres Bulqize.

Relievi eshte kodrinor malor mjaft i thyer. Shpati bie, qe nga maja e malit te Dhoksit deri ne luginen e Vajkalit, per rreth 1300m ne drejtim te veriut me kend pjerresie rreth $35-40^{\circ}$ disa here deri ne 70° . Vendburimi vendoset ne kuotat 900-1000 m mbi nivelin e detit.

Harta Topografike Subjekti "ZASHA" sh.p.k
 Dish gal 16,gal 16 + 1103 deri + 1200

1:25,000



b) Informacion per pranine e burimeve ujore ne sipërfaqen e kerkuar nga projekti dhe ne afersi te saj

Per nga pikpamja hidrologjike dhe hidrografike objekti i kerkuar ndodhet ne kushte te mira. Zona pershkohet nga perroi i Duriçit dhe disa proska te vogla qe sjellin uje vetem ne kohe rreshjesh intensive.

Perroi i Duriçit kalon rreze shpatit te objektit. Ai sjell uje ne sasira te medha ne pranvere, vjeshte dhe dimer, si dhe ne kohe rreshjesh. Ne stinen e veres ky perroi shteron. Ne kohen e vjeshtes dhe pranveres, kur bien rreshje dhe shkrin debora prurjet ne perrenjet e zones jane te konsiderueshme.

Per devijimin e ketij perroi eshte projektuar kanali i deviacionit te ujrave te larta. Prurjet e ketij perroi, ne vere - vjeshte jane rreth 4-5 l/min, ndersa ne dimer – pranvere ato arrijne deri nje rreth 250 - 300 l / min ndonjehere dhe me shume. Aty prane kalojne dhe disa perroska qe sjellin uje vetem ne kohe rreshjesh.

Gjate avaneimit te punimeve minerare jane takuar rrjedhje te ujrave n / tokesore. Ato burojne neper çarjet dhe zonat tektonike. Prurjet e tyre ndryshojne ne varesi te stineve dhe rreshjeve atmosferike gje qe tregon se ato ushqehen me rreshje atmosferike. Zone ushqimi eshte pllaja e malit te Dhoks –Lopsit e eila ne dimer mbulohet nga rreshje te shumta debore, qe shkrin ne muajin prill-maj si dhe nje sere liqenesh akullnajore ne kete pllaje siç jane Liqeni i Duriçit i Zi., i Vajkalit , i Bardhe i Sopeve etj. Ndryshimi i shpejte prurjeve te ujrave n/tokesore ne varesi te rreshjeve tregon per komunikimin hidraulik te sistemit te earjeve dhe linjave tektonike. Ne pergjithesi ne horizontin 1050 ka rrjedhje intensive te ujrave n /tokesore origjina e te eilave siç thame dhe me larte eshte depertimi n/toke i Perroit te Duriçit, por edhe fusha minerare shume e madhe e vete ketij horizonti i eili sherben si kolektor ujembledhes per te gjithë panelin +1050 deri ne Majen e Dhoksit (+2020 m)

Per perberjen kimike te ujrave n /tokesore jane bere analiza, dhe rezulton se ujrat e shkembinjave ultrabazike i perkasin tipit karbonatik – magnezial jane kimikisht dhe bakterologjik te paster, nuk jane agresive dhe jane shume te pershtatshem si ujra te pijshem.

c) Nje identifikim te ndikimeve te mundshme negative ne mjedis te projektit, perfshire ndikimet ne biodiversitet, toke, uje, ajer.

Problemet e biodiversitetit perbejne aktualisht nder problemet më me rendesi ne rruzullin tokesor. Termi biodiversitet eshte shume kompleks dhe si i tille, zhvillimi dhe percaktimi i strategjive te pershtatshme per mbrojtjen e tij, shoqerohet me nje proces te veshtire zgjedhjesh dhe vendimmarrjesh. Biodiversiteti perben teresine e llojeve dhe ekosistemeve ne nje rajon, apo ne

gjithe rruzullin tokesor. Ekosistemet jane te nje rendesie te vecante sepse ato perbejn bazat per ekzistencen e llojeve. Cenimi i tyre, si rezultat i aktiviteteve te ndryshme ekonomike shoqerore perben nje shqetesim per njerezit dhe studiuesit . Vlera e nje biodiversiteti te larte per njerezimin jepet para se gjithash nepermjet funksionit te tij si stabilizator i biosferes dhe si burim direkt i

prodhimit.

Zhvillimi i aktivitetit të shfrytëzimit të kromit do të bëhet me punime nentokesore ndaj ndikimit në biodiversitet është në nivele shumë të ulëta. Flora dhe fauna do të preket në sipërfaqe shumë të vogël nga hyrjet e galerive.

Nga ky aktivitet nuk demtohet flora dhe fauna e rrezikuar e përcaktuar në VKM nr. 804. dt. 4.12.2003 dhe e listuar në urdherin e Ministrisë nr. 146, dt.8.5.2007. Nga subjekti në zbatim të projektit do të merren masa që zona në shfrytëzim të jetë gjithmone e kufizuar dhe të rehabilitohet sheshet e sterileve dhe grykat e galerive në mbyllje të aktivitetit. Zona e kërkuar për shfrytëzim nuk përfaqëson zone me rëndësi të veçantë dhe për këtë arsye nuk është parashikuar sipas Strategjisë për “Ruajtjen e Biodiversitetit dhe Planit të Veprimtaria si Zonë e Mundshme” për tu shpallur “Peizazh i mbrojtur”.

Ndikimet në tokë

Zhvillimi i aktivitetit nuk ka shkakime ndotëse në tokë, në vendet e caktuara në projekt (depozitat e sterileve) parashikohet depozitimi i materialit të përdorshëm dhe përpunimi i tij me tokë vegjetale për të mundësuar mbjelljen e bimëve dhe pemëve karakteristike të zonës gjatë fazës së rehabilitimit të grykave të galerive dhe shesheve të depozitimit. Dherat e depozituara në damba nuk përmbajnë elemente kimike ndotëse për tokën, do të përpunohen me dhera të pasuruara me humuse, do të transportohen dhe shpërndahen me trashësi mbi 25 cm dhe do të pyllëzohen me bime që rriten në zonë për gjelberimin e saj. Në fazë të dytë që është faza e shfrytëzimit këto sterile do të rikthehen në miniere për të mbushur hapësirat e shfrytëzimit që do të shërbejnë investitorit për shfrytëzimin maksimal të rezervave të mineralit të kromit dhe mbrojtjen e minierës nga shembjet që mund të jenë burim aksidenti. Theksojmë se këto sterile janë inerte me përzierje mineralogjike të njëjta me depozitimet e terrenit ku kryhen punimet, prandaj nuk demtojnë faunën dhe florën e zonës. Gjithashtu mbetjet e krijuara nga veprimtaria humane e punonjësve ose nga proceset e punës do të transportohen në sheshin e depozitimit të miratuar nga pushteti vendor.