



Permbledhje joteknike e aktivitetit

*“Nxjerrja e mineraleve, reres dhe argjiles nga minierat me
shfrytezim ne qiell te hapur dhe nga guroret”*



Subjekti : “EDIL CENTER” sh.p.k
Hartoi: “EKO-STUDIO-PROJEKT” sh.p.k
Administrator : Shkelzen MADANI



Tirane, 2019



PERMBAJTJA

- ✚ Hyrje
- ✚ Baza ligjore
- ✚ Metodika e vleresimit te mjedisit
- ✚ Objektivat dhe qellimi i VNM-se

1. PERSHKRIMI I AKTIVITETIT

2. PERSHKRIMI I RAJONIT KU DO ZHVILLOHET AKTIVITETI

3. VLERESIMI I NDIKIMEVE NEGATIVE NE MJEDIS

4. MASAT PER ELEMENIMIN/ZVOGELIMIN E NDIKIMEVE

5. KONKLUZIONE DHE REKOMANDIME



HYRJE

Aktiviteti njerezor qe zhvillohet ne çdo aspekt te vetin, perveç dobesive ne menyre te pashmangshme krijon dhe “produkte” qe ne perfundim mund te sjellin probleme per zhvillimin e qendrueshem te mjedisit. Pavaresisht nga vlerat dhe volumet edhe ne Shqiperi keto probleme vrojtohen dhe shoqeria e shteti kane synuar dhe vazhdojne te organizojne dhe orientojne kete proces. Ndotja e mjedisit nenkupton shkarkimet e cdo lloj mbetje nga pjese te materialeve te ndryshme ne uje , toke, ajer e cila shkakton ose mund te shkaktoje probleme mjedisore te perkoheshme ose te perhershme ne balancen ekologjike te tokes. Se bashku me zhvillimin e madh qe eshte bere ne industri te ndryshme ne menyre te ngjashme me te njejten shpejtesi eshte rritur edhe sasia e mbetjeve nga perdorimi i te mirave materiale. Mbetjet industriale dhe ato urbane te patrajtuara , emetimet e gazeve te demshem ne atmosfere, perdorimi i kimikateve te reja pa marre parasysh demet qe mund ti sjellin mjedisit kane sjelle problemet mjedisore me te cilat ne perballemi ne ditet e sotme.

Materiali qe paraqitet trajton ndikimet ne mjedisin fizik dhe human te aktivitetit:

“Nxjerrja e mineraleve, reres dhe argjiles nga minierat me shfrytezim ne qiell te hapur dhe nga guroret”

BAZA LIGJORE

Relacioni u pergatit ne zbatim te akteve ligjore dhe nenligjore Mjedisore :

- *Ligji Nr.10 431, date 09.06.2011 “ Per Mbrojtjen e Mjedisit”*
- *Ligji nr. 10 448 date 14.07.2011 « Per Lejet e Mjedisit »*
- *Ligji nr.10 440 date 07.07.2011 « Per Vleresimin e Ndikimit ne Mjedis »*
- *Urdhrin e ministrit nr. 146 dt. 8.5.2007 ”Per miratimin e listes se kuqe te flores dhe faunes”*
- *Udhezimin nr 8 dt. 27.11.2007 “Per nivelin kufi te zhurmave ne mjedisete caktuara”*
- *Ligji nr. 9010 dt. 13.02.2003 “Per administrimin mjedisor te mbetjeve te ngurta”*
- *Ligji nr. 10 266 “Per mbrojtjen e ajrit nga ndotja”*
- *Ligji nr. 10 463 date 22.09.2011 “Per menaxhimin e integruar te mbetjeve”*
- *Vendim nr.805 date 4.12.2003 « Per miratimin e listes se veprimtarive qe ndikojne ne mjedis per te cilat kerkohet leje mjedisore »*
- *Ligj nr. 8094 date 21.03.1996 « Per largimin publik te mbeturinave »*
- *Udhezim nr.1 date 03.03.2009 « Per detyrat e organeve mjedisore per te siguruar pjesemarrjen e publikut dhe te OJF-ve mjedisore ne procesin e vleresimit te ndikimit ne mjedis »*
- *Udhezim nr.3 date 19.11.2009 ‘Per metodologjine e raportit te VNM’*



- VKM nr.419 date 25.6.2014 « Per miratimin e kerkesave te posacme per shqyrtimin e kerkesave per leje mjedisi te tipave A,B dhe C per transferimin e lejeve nga nje subjekt te tjetri, te kushteve per lejet respektive te mejdisit si dhe rregullave te hollesishme per shqyrtimin e tyre nga autoritetet kompetente deri ne leshimin e ketyre lejeve nga QKL-ja ».
- Vendim Nr.13, date 04.01.2013 ” Per miratimin e rregullave, te pergjegjesive e te afateve per zhvillimin e procedures se Vleresimit te Ndikimit ne Mjedis”.

➤ Pershkrimi i metodikes se zbatuar per hartimin e raportit te VNM-se

Hartimi i raportit te VNM-se behet me qellim qe te merren parasysh dhe te analizohen te gjitha faktoret kryesore dhe dytesore qe ndikojne ne mjedis gjate zhvillimit te aktivitetit. Ky raport gjithashtu ka si qellim te jape nje pasqyre te pergjithshme mbi efektet negative e pozitive ne mjedis, alternativat e mundshme dhe masat zbutese te efekteve te padeshirueshme.

Raporti i Vleresimit te Ndikimit ne Mjedis eshte nje studim qe synon parashikimin e te gjitha efekteve te pritshme ne mjedis, qe do te rezultojne nga projekti i propozuar, si gjate zbatimit te tij dhe gjate funksionimit.

➤ Profili i propozuesit

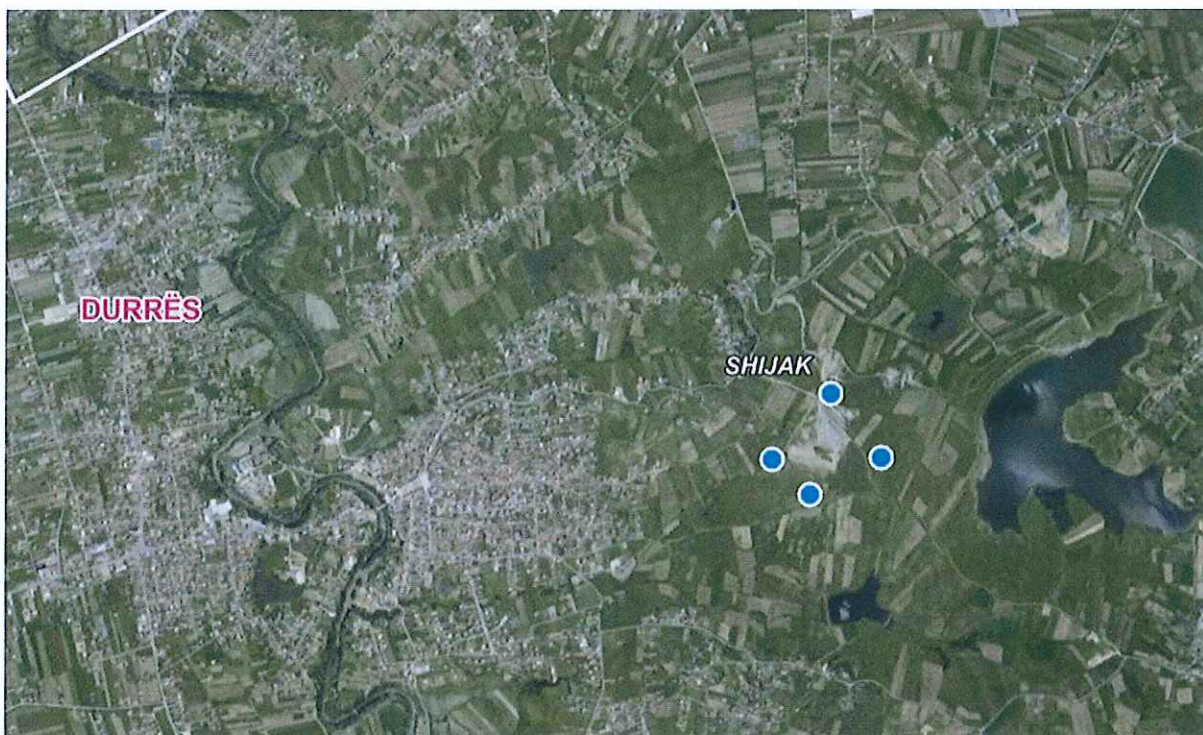
Subjekti: "Edil Center" shpk,eshte regjistruar prane QKB me Nr. NIPT J61811017V me date 23.05.2019 kryen aktivitetin "Nxjerrja e mineraleve, reres dhe argjiles nga minierat me shfrytezim ne qiell te hapur dhe nga guroret" per te cilin ka patur nje leje te meparshme mjedisi Nr. 192/18 Prot date 24.04.2013. Ne baze te lejes se shfrytezimit qe operatori disponon Nr.2840/4 date 10.07.2015 me nje hark kohor shfrytezimi 25 vjet kerkon te kryeje procedurat per pajisje me Leje Mjedis Tipi B te re.

Pershkrimi i projektit

Vendndodhja

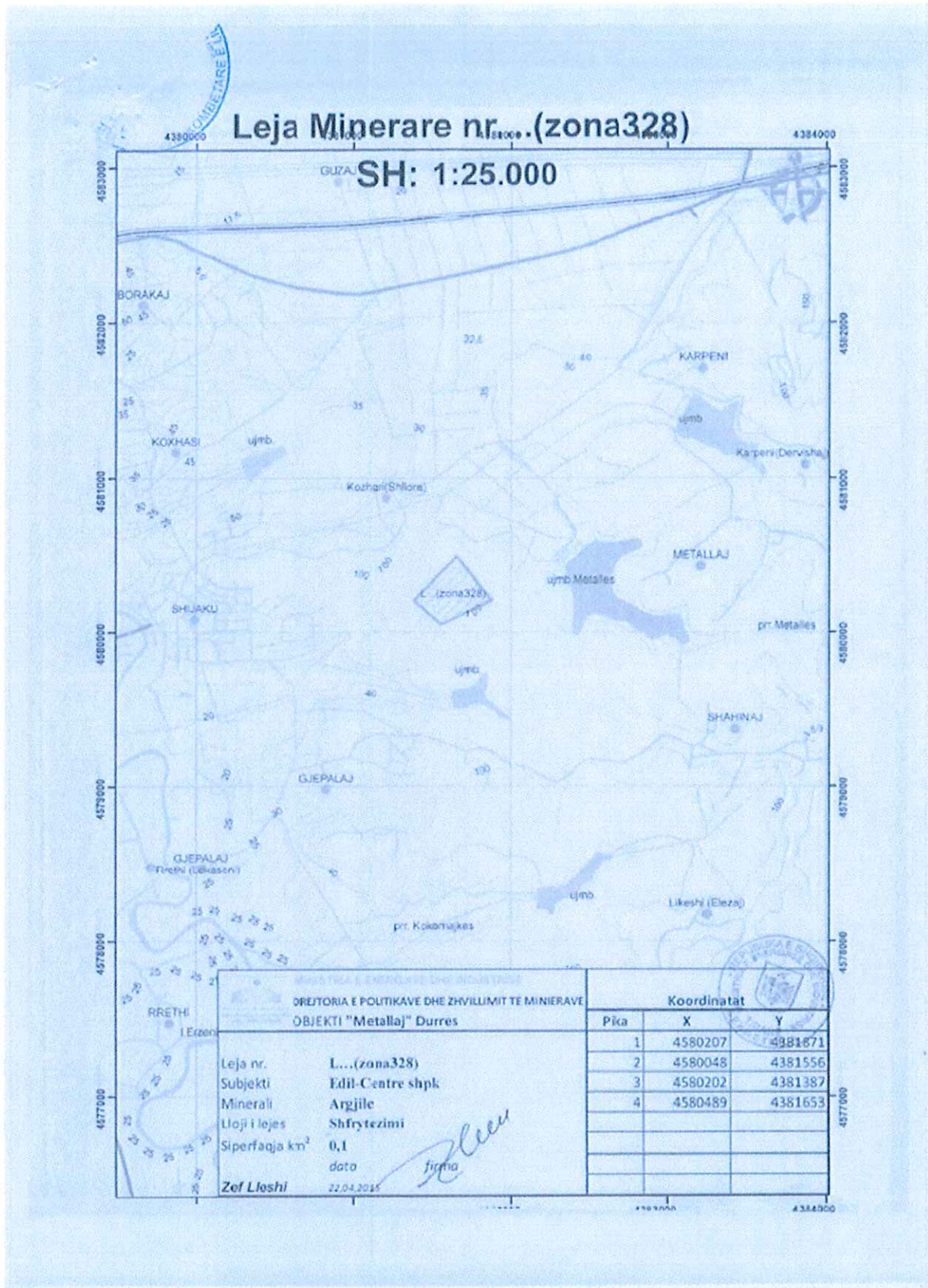
Vendodhja e zhvillim te aktivitetit te sipercituar do te jete ne fshatin Metalle, Maminas, Durres Zona Kadastrale 2309, Referuar Lejes Minerare Nr. 1706 dt 10.07.2015.

Permbledhje joteknike “Nxjerrja e mineraleve, reres dhe argjiles nga minierat me shfrytezim
ne qiell te hapur dhe nga guroret”
Eko – Studio - Projekt sh.p.k



X	Y
4381871	4580207
4381556	4580048
4381387	4580202
4381653	4580489

Permbledhje joteknike "Nxjerrja e mineraleve, reres dhe argjiles nga minierat me shfrytezim ne qiell te hapur dhe nga guroret"
 Eko - Studio - Projekt sh.p.k





Pershkrimi i aktivitetit

Procesi qe do te kryhet ne kete aktivitet eshte prodhim argjile me kariere .

-Tipi dhe sasia e lendes se pare eshte argjila.

-Sasia e prodhimit vjetor e do te jete deri 50 000 m³

-Burime te tjera te konsumuara jane ato njerzore, makinerit e paisjet, dizel me te cilen do te punojne ne kariere sonda e shpimit, makinarit e ngarkimit si eskavatoret, fadromat dhe makinat e transportit te prodhimit deri ne destinacion.

Kapaciteti prodhues, rezervat e shfrytezueshme, jetegjatesia e karrieres si dhe regjimi i punes.

Kapaciteti i prodhimit

Kapaciteti projektuar per prodhim argjili do te jete 30 000m³/ vit.

Llogaritja e Rezervat e shfrytezueshme te argjilave

Nga te dhenat e studimit tekniko ekonomik rezervat gjeologjike te vendburimit jan.

$$R_{\text{gjeol.}} = 2\,533\,419\text{ m}^3$$

Rezervat e shfryteueshme jane 50% te rezervave gjeologjike.

Sasia e argjilave prej 50% do te lihet kollone mbrojtese per ndertimin e shesheve te shkalleve.

$$R_{\text{sh}} = 1\,266\,700\text{ m}^3$$

Jete gjatesia e karrieres.

Jete gjatesia e karrieres nga fillimi punimeve deri ne shuarjen e aktivitetit do te jete

$$J_{\text{gjatesia e karrieres}} = \frac{R_{\text{shf.}}}{P_{\text{vjetor}}} = \frac{1\,266\,700\text{m}^3}{30\,000} = 42\text{ vjete}$$

Pershkrimi i sistemit te shfrytezimit, zgjedhja e sistemit te shfrytezimit

Per zgjedhjen e menyres me te pershtateshme dhe me te leverdishme te shfrytezimit te vendburimit kemi pasur parasysh keto faktore kryesor:

- Formen e vendburimit.
- Vetit fiziko - mekanike te shkembenjeve qe ndertojne vendburimin.
- Kushtet tekniko - minerare te vendburimit.
- Kushtet hidrogjeologjike te vendburimit.
- Sasia dhe cilesia e rezervave te depozitimeve argjilore.



argjilat kane dalje ne siperfaqe nuk kane mbulesh dherash
Ne studimin tekniko-ekonomik dhe projektin e shfrytrimit te vendburimit jane mare ne konsiderate dhe tregueset si me poshte :

- Topografia e objektit ne zonen e shfrytezimit dhe per rreth saj ,
- Sasia e rrezervave te nxjerrshme ne kuota ta ndryshme te vendburimit .
- Sasia e mbuleses dhe e sterialeve qe duhet te zhvendosen jashte zones se shfrytezimit;
- Koeficienti mesatar i zbulimit
- Mundesite e lidhjes se vendburimit me rrugen auto.
- Karakteristikat fiziko-mekanike dhe gjeomekanike te formacioneve qe ndertojne vendburimin;
- Sistemi i çarjeve, orientimi i tyre dhe materiali mbushes qe ndodhet ne to;
- Tregues te rendesishem gjeomekanike dhe gjeoteknike si RQD dhe RMR;
- Infrastruktura ekzistuese dhe permiresimet e saj ;
- Eksperienca e shfrytezimit ne zonen perreth

Percaktimi menyres se shfrytezimit te argjilave

Percaktimi i menyres se prodhimit te argjilave ne vendburimin e projektuar ube me metoden e krahasimit te tre menyra te mundeshme te shfrytezimit, si.

1-Shfrytezimin me kariere (Punime siperfaqsores)

2-Shfrytezimin me punime nentoksore

3-Shfrytezimin me punime te kombinuara me punime nentoksore dhe punime siperfaqsores.

Duke krahasuar menytrat e shfrytezimit te permendura me siper, ky vendburim do te shfrytezohet me kariere, punime siperfaqsores, ky variant ka keto avantazhe ne krahasim me menytrat e tjera te shfrytezimit, si:

- Kosto prodhimi te ulet.
- Realizohet prodhim pa kufizim, sipas kerkesave te konsumatorit
- Lejon shkalle te larte mekanizimi te prodhimit ne shpimin e birave, ngarkimin e prodhimit dhe transportin deri ne destinacion
- Ka siguri te larte ne pune

Parametrat e Sistemi shfrytezimit te argjilave me kariere.

- Lartesi shkalle 10m
- Gjeresia e sheshit te punes me emadhe se 12m
- Gjeresia e shkalles ne gjendjen perfundimtare 5m



Foto makineri buldazier me thike per germ dhe eskavator per ngarkim argjili

Shkriferimi argjilave ne karriere

Coptimi argjilave ne shkallet e karieres do te behet me matrapik dhe vendi here pas here do te spurcohet me uje duke ulur emetimin e pluhurave ne ajer.

Ngarkimi prodhimit ne shkallet e karieres

Ngarkimi argjilave te prodhuara ne sheshet e shkalleve do te behet me eskavator ose me fadrome me madhesi kove 1.2 m³-2 m³.

Mjeti ngarkimit vendoset ne sheshin e poshtem te shkalles.

Transporti argjilave nga sheshet e shkalleve ne fabrike

Transporti argjilave te prodhuara, nga sheshet e shkalleve deri ne destinacion do te behet me mjete te cilat do te jene te mbuluara.

Drejtimi i shfrytezimit

Drejtimi shfrytezimit te ne karriere eshte pergjithesisht nga perendimi per ne lindje duke u zhvendosur deri ne kufirin e miratuar te zones se shfrytezimit.

Elementet gjeometrike te karrieres ne gjandje perfundimtare

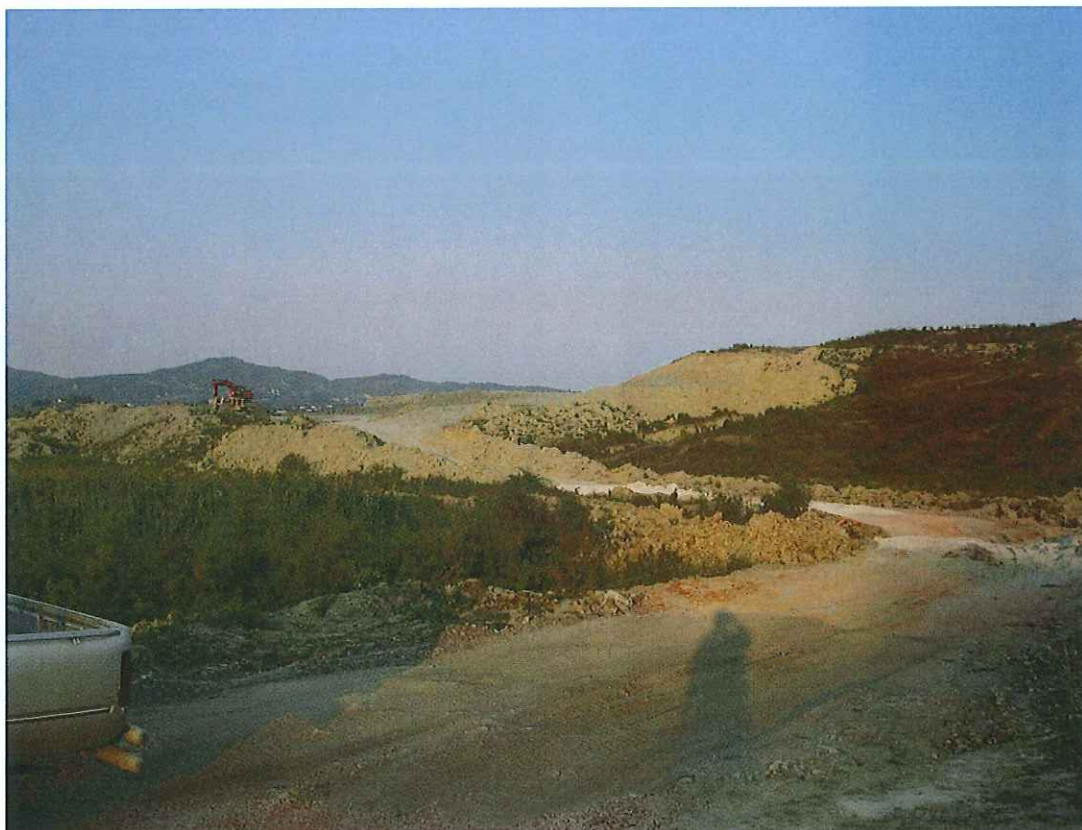
Duke pasur parasysh pozicionin gjeografik te karrieres, relievin dhe parametrat gjeometrike te shkalleve, karriera do te kete formen e nje stadiumi me zgjatje lindje - perendim, me parametrat e me poshtem

Permbledhje joteknike “Nxjerrja e mineraleve, reres dhe argjiles nga minierat me shfrytezim ne qiell te hapur dhe nga guroret”
Eko – Studio - Projekt sh.p.k



Thellesia e vertikale e karrieres,	60m.
Numuri i shkalleve	6.
Gjatesia e karrieres ne pjesen e poshteme te saj do te jete	250 m
Gjeresia ne sheshin e poshteme e karrieres,	28m
Kendi i shuarjes se shkalleve ne varesi te thellesise se karrieres eshte	63 ⁰
kendi i pjerresise se skarpatave te shkalleve	68-73 ⁰
Lartesia e shkalles	10m.
Sheshi shkalles ne gjendjen perfundimtare	5m

Punimet e hapjes se karrieres Territori i zones se projektuar per shfrytezim ndodhet ne afersi te rruges automobilistike te mirembajtura mire te paasfaltuar degezim qe lidhet me rruken kombetare qe lidhin qytetin Shijak me komunen Gjipalaj dhe me tej me autostraden Durres-Tirane Prandaj per shfrytezimin e argjilave me kariere nuk do te hapen rruge te reja.



Rruga ekzistuese nga e cila do te trasportohet prodhimi



Vendburimi si duket dhe nga fotografia eshte i hapur dhe lidhur me rrugen automobilistike qe Shijak-Maminas.

Per shfrytezimin e argjilave me kariere nuk do te behen investime per ndertim rruges ato jane te ndertuara.

PERSHKRIMI I RAJONIT KU DO ZHVILLOHET AKTIVITETI

Zona kerkuar per shfrytezim argjila ben pjese ne Shqiperine e mesme , ne qender te ultesires perendimore te Shqiperise, prane bregdetit Adriatik, ne veri lindje te qytetit te Durresit. Mbizoteron relievi fushor dhe kodrinor me lartesi 514m . Lumenjt qe pershkojne zonen jane Ishmi, Erzeni dhe perroi Darcit.

Objekti i kerkuar per shfrytezim argjila ben pjese ne zonen kodrinore ne lindje te Shijakut me lartesi 104m, 108, dhe 111m. Ndodhet 1.5 km ne perendim te ujembledhesit te Metalles, 3km nga shtrati lumit Erzen, 1.4 km nga periferia e qytetit te Shijakut, prane rruges automobilistike Shijak-Maminas. Jane te perbera kryesisht nga flishe argjilore.

Relievi i bute ka pamjen e nje pllaje te valezuar, vende-vende pak te thyer me lugina te buta te formuara nga prroskat e rrjedhjes se ujrave atmosferike.

Klima eshte e bute, temperatura mesatare vjetore eshte 15.5^0 , sasia e rreshjeve vjetore 1040mm. Zona eshte ne pergjithesi e pasur me ujra, prane kalon lumi Erzen qe derdhet ne dete dhe jane ndertuar disa ujembledhesa te cilet plotesojne kerkesat e komunitetit per ujitjen e tokave bujqesore.

Bimesia, sidomos ajo pyjore e zones eshte e varfer. Mbizoterojne makjet mesdhetare mare, mersine, shqope, shkoze, frasher, dellinje, xine, dushke, etj, ndersa terreni ku do te behet shfrytezimi argjilave me kariere eshte pjeserisht e cveshur, pjeserisht toke lendine pa bimesi qe perdoret per kullot dhe pjeserisht e mbuluar me bimesi shkurre.



ZONE E CVESHUR NGA VEPRIMTARIA E NJERIUT

Vendbanimet me te aferta jane ne perendim qyteti Shijakut, ne jug Gjipalaj, ne veri fshati Koxhaj, ne lindje Metallaj dhe me tej Karpeni.

Ne territorin ku do te kryet aktiviteti kuota me ulet eshte + 50m dhe kuota me e larte +111m



VLERESIMI I NDIKIMEVE NEGATIVE NE MJEDIS

Lloji i ndikimeve të identifikuara (direkte dhe jo direkte)

Ky vleresim kryhet ne baze te ligjit Nr. 10440, date 07.07.2011 “Per vleresimin e Ndikimit ne Mjedis” dhe kerkesave te VKM Nr. 686, date 29.07.2015 “Per vleresimin e ndikimit ne mjedis” dhe ka si synim identifikimin, vleresimin dhe parandalimin e ndotjes se mjedisit, me qellim mbrojtjen e mjedisit. Me mbrojtje te mjedisit do te kuptojme mbrojtjen e mjedisit nga ndotja e demtimi. Kjo perben perparësi kombëtare dhe është e detyrueshme për çdo banor të Republikës së Shqipërisë, për të gjitha organet shtetërore, si dhe për personat fizikë dhe juridikë, vendas e të huaj, që ushtrojnë veprimtarinë e tyre në territorin e Republikës së Shqipërisë.

Shkarkime ne uje

Nga zhvillimi i ketij aktiviteti nuk shkaktohet ndotje e ujerave nentokesore dhe as ne ujrat siperfaqesore. Duke iu referuar natyres se aktivitetit nuk kemi shkarkime me karakter ndotes. Shkarkime do te kemi vetem ne rrjetin e kanalizimeve te zones te cilat do te gjenerohen nga nyjet sanitare. Shkarkimet do te jene brenda normave te lejuara referuar Vendimit Nr.177, date 31.03.2005 “Per normat e lejuara te shkarkimeve te lengeta dhe kriteret e zonimit te mjediseve ujore pritese.”

Emetimet ne ajer

Emetime ne ajer nga funksionimi i ketij aktiviteti do te jene te pranishme por nuk do te jene shqetesuese dhe ne nivele te larta. Kryesisht do te kemi emetime nga mjetet e punes ne norma te vogla sepse jane ne kushte shume te mira teknike. Nga ky aktiviteti mund te kemi gjenerime te lehta pluhuri. Jane emetime te lehta sepse argjila vete nga karakteristikat e saj ka nje lageshti te caktuar plus operatori do te spuçoje me uje duke ulur keshtu ngritjen e pluhurave.

Zhurmat dhe vibrimet

Zhurma do te gjenerohen nga procesi i punes, por keto zhurma jane brenda normave te lejuara per mjedise pune. Nuk do te gjenerohen vibrime te ndjeshme, vibrime minimale mund te gjenerohen si pasoje e punes se mjeteve ose te punimit te siperfaqeve per shfrytezim. Vibrimet nuk do te jene te larta dhe ne kete menyre ato nuk do te demtojne habitatet ne afersi te rruges automobilistike. Gjithashtu karriera eshte ne nje largesi te konsiderueshme nga banesat.

Ndikimet ne flore dhe ne faun

Duke iu referuar natyres se aktivitetit nuk kemi ndikime negative ne flore edhe faune. Zhvillimi i ketij aktiviteti nuk i prek as ne menyre te drejteperdrejte as ne menyre te terthorte. Drejtuesit e shoqerise do te shtojne gjelberimin rreth perimetrin duke ulur edhe ato pak ndikime totalisht te paperfillshme ne mjedis.



Mbetjet e prodhuara

Shfrytezimi argjilave me kariere do te prodhoje sasi te vogel mbetjesh. Mbetje nga procesi do te perdoren per rehabilitim te siperfaqeve, ndersa mbetjet e gjeneruara nga punonjesit do te grumbullohen dhe do te depozitohen ne vendet e percaktuara nga pushteti lokal. Mirembajtja e makinerive realizohet ne servise te ndryshem, rrjedhimisht nuk do te kemi mbetje te vajrave dhe te gomave.

Identifikimi i ndikimeve te mundshme negative ne toke.

Ndikimi i mundshem	Pasojat ne mjedis
1 Shqetesim i shtreses se tokes per shkak te hapjes se rruges se re ,punimit te hapjes dhe te rikonstruksionit te rruges egzistuese.	Gjenerim i nje sasive te vogel dheu e cila mund te sistemohet pergjate hapjes te rruges dhe te perdoret ne fazen e fundit per qellime rehabilitimi dhe mbushje.
2 Ngjeshje e pjesshme e tokes nga levizja e mjeteve te punes dhe te automjeteve te transportit si kamione etj.	Ngjeshja e tokes nga levizja e automjeteve dhe mjeteve gjate punimeve te rikonstruksionit dhe atyre te reja do te limitohet brenda siperfaqes se kerkuar.
3 Erozion minimal ne kohe me reshje ne pjeset anesore te karrieres.(buzet e karrieres)	Shpatet e karrieres me pjerrresi 40°,behet shkak qe grimcat e tokes te ekspozohen ndaj agjenteve atmosferike duke u shkeputur dhe levizur kryesisht drejt brendesise se karrieres dhe trupave ujore si proska e perrenj ne afersi te objektit.

Identifikimi i ndikimeve te mundshme negative ne ajer

Ndikimi i mundshem	Pasojat ne mjedis
1 Shkarkim i sasise minimale te gazeve nga automjetet ,ngarkim transportit.	Saisa e gaxeve e NOx dhe Sox qe do te shkarkohet eshte standart i teknologjise se automjeteve qe do te perdoren gjate punimeve te parashikuara.
2 Emetim zhurmash nga automjetet e transportit dhe mjetet e punes.	Objekti eshte i distancuar nga qendrat e banuara, keshtu qe rritja e nivelit te zhurmave nuk do te krijojte probleme per banoret,vetem per faunen.Gjithsesi operaconet e punes do te jene te limituara ne kohe



MASAT PER ELEMENIMIN/ZVOGELIMIN E NDIKIMEVE

Disa prej masave kryesore qe do te ndermerren jane permendur ne menyre te permbledhur si me poshte shenuar.

- Trajnim te punonjesve dhe masa te pergjithshme te mbrojtjes se mjedisit.
- Zbatim I udhezimeve per mbrojtjen dhe ruajtjen e bimesise dhe dherave siperfaqesore per te siguruar qe ky material te perdoret per mbulimin e zonave te zhveshura.
- Identifikimi I zonave te erozionit per shkak te punimeve te kryera dhe marrja e masave ndaj tyre
- Sigurimi qe mbetjet te trajtohen sipas planit te parashikuar.
- Sistemimi I materialeve ne vende te caktuara.
- Te merren masa dhe te kryhet rehabilitimi i mjedisit ne rastet e ndonje aksidenti.
- Te kryhet rregullisht kontrolli gjendjes teknike te aggregateve dhe mjeteve te transportit.
- Te kontrollohen, pastrohen dhe mirembahen kanalet kulluse ne territor.
- Te njihen punonjesit periodikisht me rregullat e sigurimit teknik, si dhe me efektet pluhurave, zhurmave, vibrimet etj në jetën e tyre të përditëshme si dhe të merren masat e duhura për monitorimin në vazhdimësi të tyre me aparaturat dhe instrumentet e nevojshme.
- Evadimi i mbetjeve te gjeneruara si nga aktiviteti ashtu edhe nga aktiviteti i punonjesve ashtu sic e parashikon legjislacioni aktual ne fuqi.
- Respektimi i koordinatave dhe shfrytezimi vetem ne siperfaqen e dhene ne lejen e shfrytezimit.