

“ NDËRTIMI I HEC “QAMI.1 ”

PËR SUBJEKTIN:

“LAJTHIZA INVEST” sh.a

RAPORTI TEKNIK I PROJEKTIT TE PROPOZUAR.



Tiranë, 2019



1. Raporti teknik i projektit të propozuar:

➤ *Qëllimi i projektit të propozuar*

Qëllimi themelor i projektit të propozuar është prodhimi I pastër I energjisë elektrike duke realizuar një vlerësim të përgjithshëm të integruar dhe në kohë të ndikimeve mjedisore të projektit me synim parandalimin dhe zbutjen e ndikimeve negative në mjedis. Proçesi I vlerësimit do të jetë i hapur dhe i administruar me paanshmëri, nëpërmjet pjesëmarrjes së plotë të organeve qendrore e vendore, organizatave jofitimprurëse për mjedisin, publikut, propozuesit të projektit dhe personave fizike juridik, specialistë të kësaj fushe. Realizimi i ndërtimit të hidrocentralit, përveç qëllimit kryesor të prodhimit të energjisë elektrike, do të ndikojë pozitivisht dhe në përmirësimin e kushteve social-ekonomike të komunitetit të zonës. Zhvillimi i këtij aktiviteti bazohet në studimet e hershme dhe të reja të shfrytëzimit të rrjetit hidrologjik të pjesëve të përroit të Srriqes dege e lumit Drin. Shoqëria investitore ka angazhuar grup specialistësh përkatësisht të gjeologjisë, hidrogeologjisë, topografisë, eko-ambientalistë dhe pejsazherë në të gjithë pellgun ujëmbajtës të luginës, veçanërisht në pjesët ku do të ndërtohet Hec.Qami.1. Ky aktivitet si pasoje e zhvillimit të projektit, qëllimit dhe ndërhyrjes në mjedis klasifikohet si: ndërtimi i hidrocentraleve të vegjël lumorë. Ai përveç qëllimit kryesor të prodhimit të energjisë elektrike do të sjellë impakte pozitive nëpërmjet:

- Ndërtimit të objekteve të prodhimit të energjisë elektrike me impakt negativ minimal në mjedis.
- Rritjen e punësimit dhe të specialistëve të fushës gjatë fazës së ndërtimit dhe shfrytëzimit të veprës.

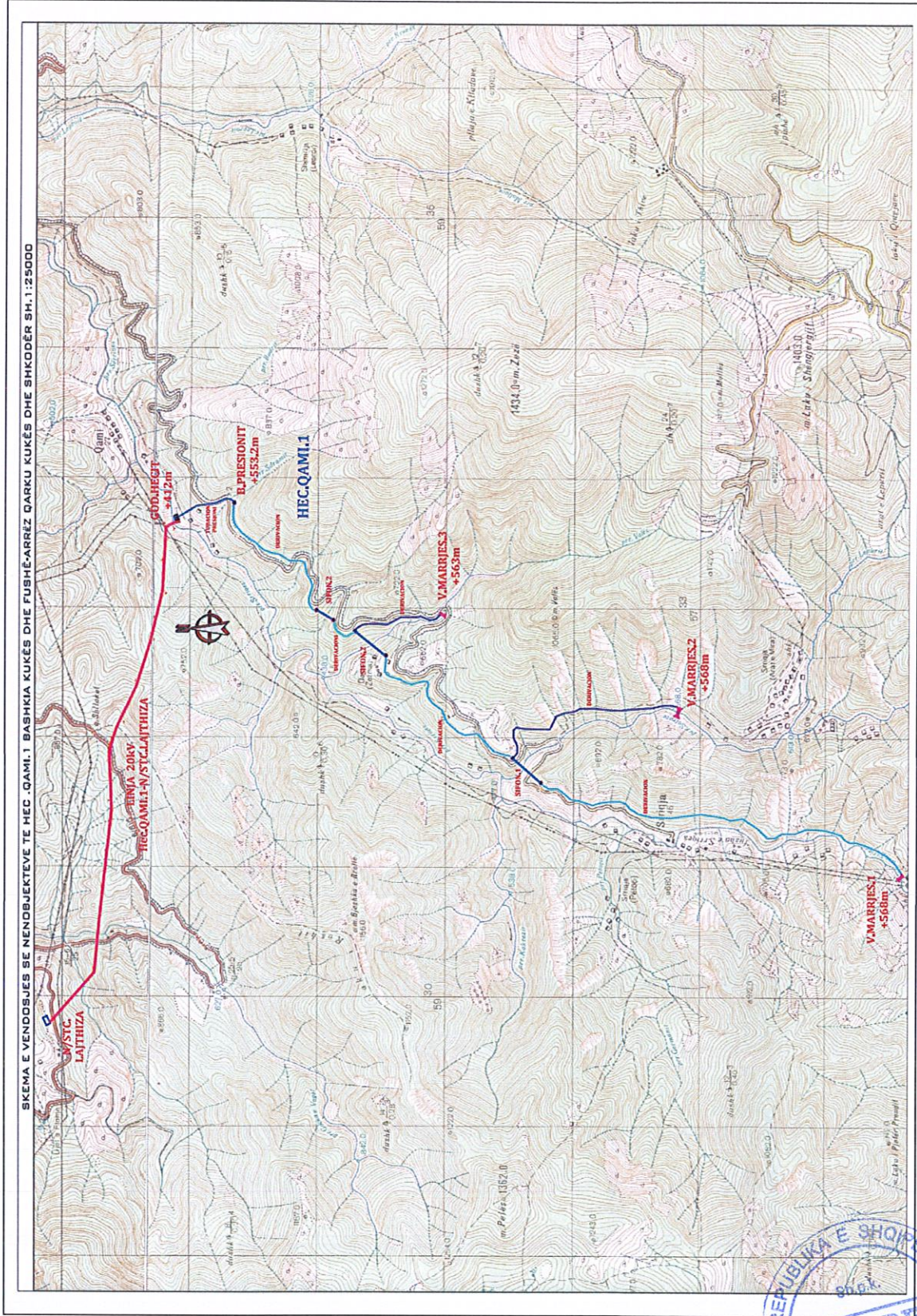
➤ *Planimetri e vendndodhjes së projektit, ku pasqyrohen në hartë topografike kufijtë e sipërfaqes, të shoqëruar me koordinatat, sipas sistemit koordinativ GAUSS KRUGER, fotografi dhe të dhëna për përdorimin ekzistues të sipërfaqes që do të përdoret përkohësisht apo përherë nga projekti, gjatë fazës së ndërtimit apo funksionimit të veprimtarisë:*

❖ **Vendodhjes se Objektivit:**

Objekti Hec. Qami.1 ndodhet ne:

Njësia administrative: Malzi
 Bashkia : Kukës dhe Fushë-Arrez
 Qarku: Kukës dhe

Planimetria e vendndodhjes së nënobjekteve të Hec. QAMI.1



❖ Kordinatat e nënobjekteve te hec.Qami.1

V.Marrjes,Nr,1.(Perroi i Srriqes),(+568m).

Sistemet koordinative	Easting	Northing
ETRS89	20° 9' 46.1752"	42° 1' 43.6546"
UTM Zone 34N	430698.28	4653312.06
Albanian 1986 / Gauss-Kruger Zone 4	4430801.53	4655305.97
KRGJSH 2010 / ETRS89 Transverse Mercator	513484.21	4654847.84

V.Marrjes,Nr,2.(Perroi i Satrave),(+568m).

Sistemet koordinative	Easting	Northing
ETRS89	20° 10' 39.7464"	42° 2' 37.2558"
UTM Zone 34N	431946.03	4654953.28
Albanian 1986 / Gauss-Kruger Zone 4	4432049.79	4656947.85
KRGJSH 2010 / ETRS89 Transverse Mercator	514713.12	4656504.10

V.Marrjes,Nr,3.(Perroi i Valës),(+563m).

Sistemet koordinative	Easting	Northing
ETRS89	20° 11' 15.7438"	42° 3' 50.6161"
UTM Zone 34N	432795.07	4657207.95
Albanian 1986 / Gauss-Kruger Zone 4	4432899.18	4659203.44
KRGJSH 2010 / ETRS89 Transverse Mercator	515536.03	4658769.33

B.presionit.(+553.2m).

Sistemet koordinative	Easting	Northing
ETRS89	20° 11' 59.0338"	42° 4' 38.1081"
UTM Zone 34N	433803.68	4658663.32
Albanian 1986 / Gauss-Kruger Zone 4	4433908.19	4660659.41
KRGJSH 2010 / ETRS89 Transverse Mercator	516527.89	4660236.90

Godina Hec.QAMI.1 (+412m).

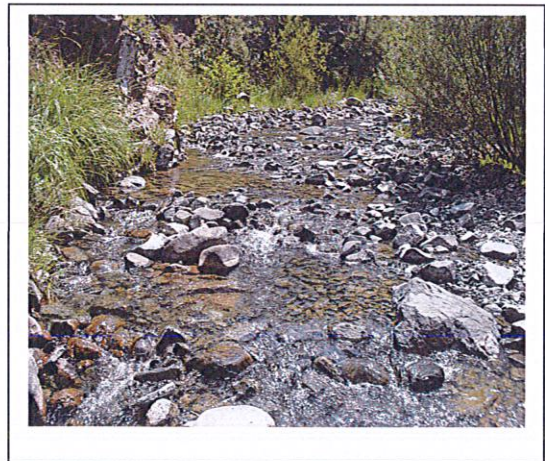
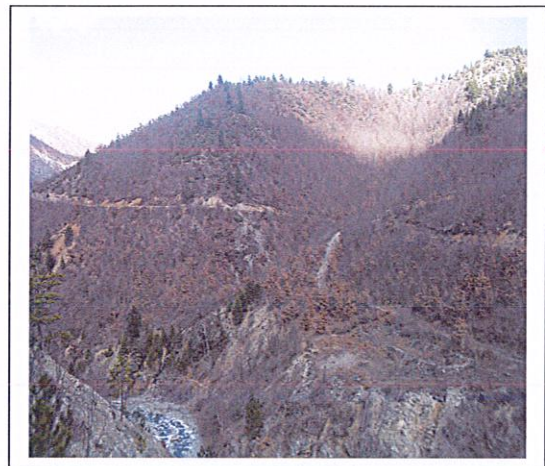
Sistemet koordinative	Easting	Northing
ETRS89	20° 11' 51.8788"	42° 4' 53.8536"
UTM Zone 34N	433643.83	4659150.48
Albanian 1986 / Gauss-Kruger Zone 4	4433748.28	4661146.77
KRGJSH 2010 / ETRS89 Transverse Mercator	516362.30	4660722.33

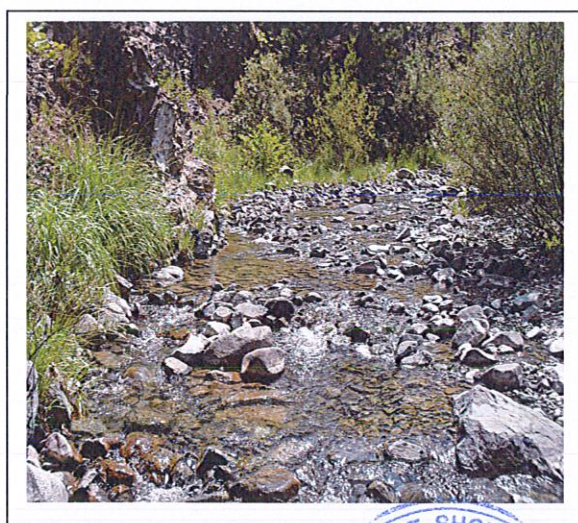
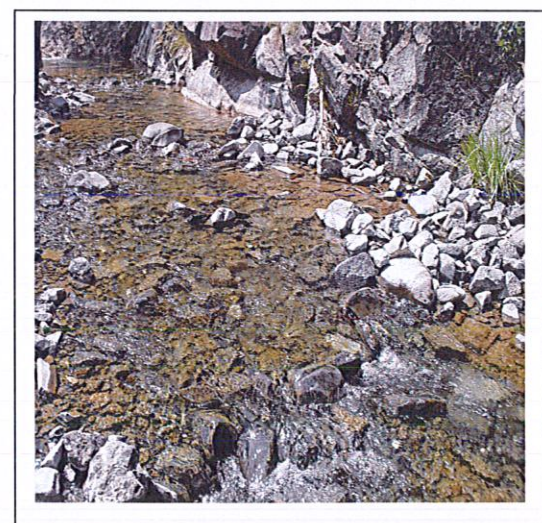
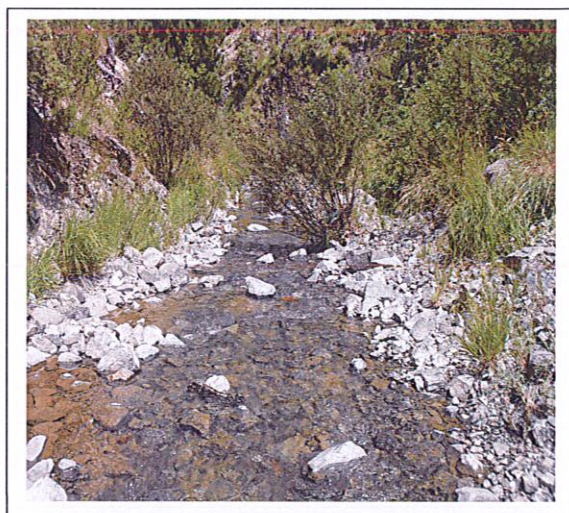
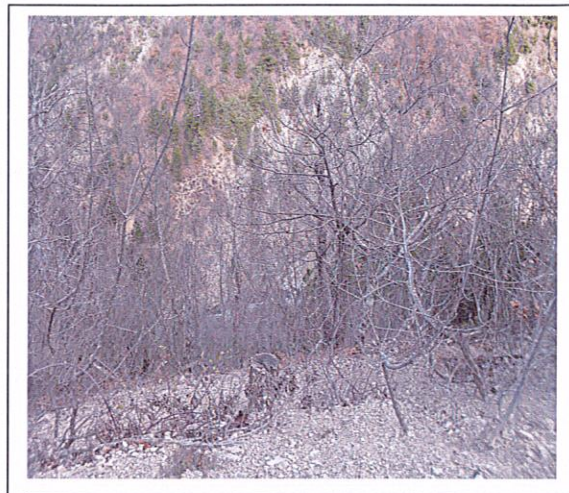


- ❖ Fotografi dhe të dhëna për përdorimin ekzistues të sipërfaqes që do të përdoret nga projekti, gjatë fazës së ndërtimit dhe funksionimit të veprimtarisë.

Sipërfaqja e Zonës që do të përdoret për Zhvillimin e projektit aktualisht sot është e lirë nga objektet e tjera. Te vepra e marrjes dhe nenobjektet e tjera të Hec-it nuk kemi zhvillime të objekteve të tjera dhe ndërtimi i tyre realizon marrjen dhe përdorimin e ujit e ujit duke mos ndikuar në ndryshime të theksuara të shtartit të perroit dhe terroirit ku ndërtohen nenobjektet e tjera .

- ❖ Foto të gjendjes aktuale të zonës ku do të ndërtohen nenobjektet e Hec.Qami.1





- **Informacion për qendrat e banuara, në zonën ku propozohet të zbatohet projekti, shoqëruar me fotografi dhe të dhëna për distancën e tyre nga vendndodhja e projektit të propozuar, si dhe përcaktimin e njësisë së qeverisjes vendore që administron territorin ku propozohet projekti:**

Zona Gjeografike: Fushë-Arrëzi kufizohet në veri me Bashkinë Tropojë, në perëndim me bashkitë Vau i Dejës dhe jug-perëndim me bashkitë Pukë dhe Mirditë. Në lindje kufizohet me bashkinë Kukës. Qendra e kësaj bashkie është qyteti i Fushë-Arrësit.

Popullsia: Sipas Censurit të vitit 2011, bashkia ka një popullsi prej 7.405 banorësh. Ndërkohë që sipas Regjistrimit Civil, kjo bashki numëron 11.651 banorë. Bashkia e re shtrihet në një sipërfaqe prej 540.42 km² me një densitet prej 21.55 banorë/km² sipas Regjistrimit Civil dhe 13.70 banorë/km² sipas Censurit 2011.

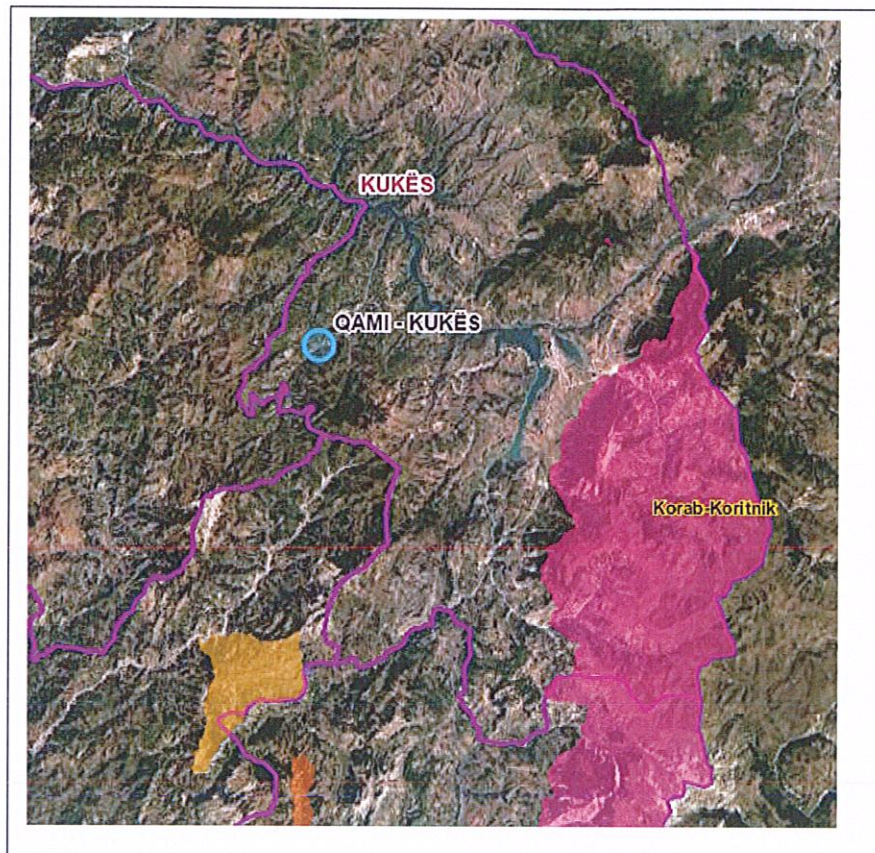


Bashkia e re ka në përbërje 5 Njësi Administrative: Fushë-Arrëz, Fierzë, Blerim, Qafë-Mali dhe Iballë.

Të gjitha njësitë administrative janë aktualisht pjesë e rrethit të Pukës dhe e qarkut Shkodër. Bashkia e re ka nën administrimin e saj një qytet dhe 35 fshatra.

Qarku	Qendra e Bashkisë	Njësitë administrative përbërëse	Qytetet dhe fshatrat në përbërje të tyre	Popullsia sipas Censur 2011	Popullsia sipas Regjistrimit Civil	Sipërfaqja KM ²
Shkodër	Qyteti Fushë-Arrëz	Fushë-Arrëz	Qyteti Fushë-Arrës, Fshatrat; Fushë-Arrës, Miçaj, Lumëardhe	7,405	11,651	540.42
		Fierzë	Fshatrat; Fierzë, Porav, Bugjon, Kokdodë, Arst, Miliska, Mëzi, Arip-Guri			
		Blerim	Fshatrat; Flet, Xeth, Kulumri, Trun, Blerim, Dardhë, Qebik			
		Qafë-Mali	Fshatrat; Qafë-Mali, Armiraj, Srriqe, Mollkuqe, Lajthizë, Lumbardhë, Tuç, Kryezi, Orosh			
		Iballë	Fshatrat; Iballë, Sapaç, Levosh, Berishë e Vogël, Berishë Vendi, Berishë e Sipërme, Shopel, Mërtur			

Zona ku do të zhvillohet projekti i ndertimit të HEC Qami.1 ndodhet jashtë territorit të zonave me status të veçant mbrojtje. Lidhja e objektit me rruge ekzistuese dhe ushtrimi i aktivitetit të shfrytëzimit nuk prek zonat turistike dhe zonat e mbrojtura, sepse në objektin e projektuar dhe për rreth nuk ka zona të mbrojtura me status të veçant. Është për t'u theksuar se nuk ka asnjë veper arti të ndertuar nga njeriu. Nuk ka monimente të Kulturës apo ndonjë objekt arkeologjik në këtë territor.



Projekti zhvillohet ne:

Njesia administrative Malzi dhe Qafë-Mali

Bashkia Kukës dhe Fushë-Arrez

Qarku Kukës dhe Shkodër.

Distanca me e afert e nenobjekteve te HEC- it nga banesa me e afert e fshatit 250m.

- *Skicat dhe planimetritë e objekteve dhe strukturave të projektin, si dhe mënyrat dhe metodat që do të përdoren për ndërtimin e objekteve dhe strukturave të projektit;*

HEC QAMI.1.

Vepra e marrjes Nr.1, ndertohet ne lartesine +568 m mnd ku mund te shfrytëzoje maksimalisht prurjet e ujit te perroit te Srriqes, ne masen me te madhe te rrjedhave mbi kete kuote, sidomos te burimeve te ujit.

Raporti teknik i projektit te propozuar



Dekantuesi.Nr.1 me gjatesi rreth 30 ml ndjek nje trase me nje renie me pjerresi 3‰, deri ne te hyrja e derivacionit .

Derivacioni.Nr.1 me strukture b/arme me gjatesi rreth 3715 ml ndjek nje trase me nje renie me pjerresi 1.15‰, deri ne te hyrja te pusetes se Sifonit .nr.1.

Sifoni.Nr.1 me gjatesi rreth 268 ml ndjek nje trase me nje renie me pjerresi te madhe ne te dy krahet e lugines deri ne dalje te pusetes se Sifonit .nr.1.

Vepra e marrjes Nr.2 , ndertohet ne lartesite +568 m mnd ku mund te shfrytezoje maksimalisht prurjet e ujit te perroit te Satrave, ne masen me te madhe te rrjedhave mbi kete kuote, sidomos te burimeve te ujit.

Dekantuesi.Nr.2 me gjatesi rreth 18 ml ndjek nje trase me nje renie me pjerresi 3‰, deri ne te hyrja e Derivacionit .nr.2.

Derivacioni.Nr.2 me tub te brinjuar me gjatesi rreth 2106 ml ndjek nje trase me nje renie me pjerresi 2.9‰, deri ne dalje te pusetes se Sifonit .nr.1

Derivacioni.Nr.3 me strukture b/arme me gjatesi rreth 1677 ml ndjek nje trase me nje renie me pjerresi 1.15‰, deri ne te hyrja te pusetes se Sifonit .nr.2.

Sifoni.Nr.2 me gjatesi rreth 320 ml ndjek nje trase me nje renie te madhe ne dy krahet e lugines deri ne te hyrja te dalja e pusetes se Sifonit .nr.2.

Vepra e marrjes Nr.3 , ndertohet ne lartesite +563 m mnd ku mund te shfrytezoje maksimalisht prurjet e ujit te perroit te Vales, ne masen me te madhe te rrjedhave mbi kete kuote, sidomos te burimeve te ujit.

Derivacioni.Nr.4 me tub te brinjuar me gjatesi rreth 625 ml ndjek nje trase me nje renie me pjerresi 2.9‰, deri ne dalje te pusetes se Sifonit .nr.2.

Derivacioni.Nr.5 me strukture b/arme me gjatesi rreth 272ml ndjek nje trase me nje renie me pjerresi 1.15‰, deri ne te hyrja te pusetes se Sifonit .nr.3.

Sifoni.Nr.3 me gjatesi rreth 147 ml ndjek nje trase me nje renie me pjerresi jo shume te madhe deri ne dalje te pusetes se sifonit Nr.3

Derivacioni.Nr.6 me strukture b/arme me gjatesi rreth 1658ml ndjek nje trase me nje renie me pjerresi 1.15‰, deri ne te hyrja te Baseni i presionit.

Baseni me presion do te ndertohet ne kuioten +553.2m mnd ne pjesen fundore te pellgut siper rruges egzistuese ne pjesen siperme te fshatit Qamë , dhe struktura e basenit do te vendoset ne toke dhe do te dale vetem 1m mbi siperfaqe te tokes.

Tubacioni ne presion do te shtrihet nga baseni presionit deri ne kuoten +412m mnd, ku do te vendoset dhe godina e HEC-it.

Godina e centralit do te ndertohet ne kuoten +412.0m mnd, ne afersi te bashkimit te perroit te Srriqes me nje dege te tje ne funde te fshatit..

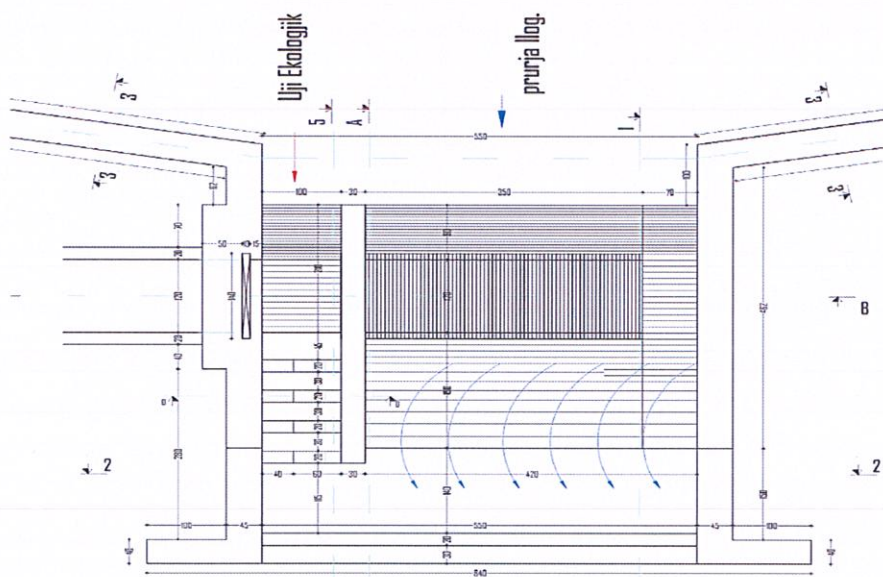
Kanali i shkarkimit do te kete nje gjatesi rreth 10ml dhe do ta leshoje ujin ne perroin e Srriqes ne piken fundore te perroit te Srriqes me poshte qe ka kuoten maksimale te tije (+410.m).

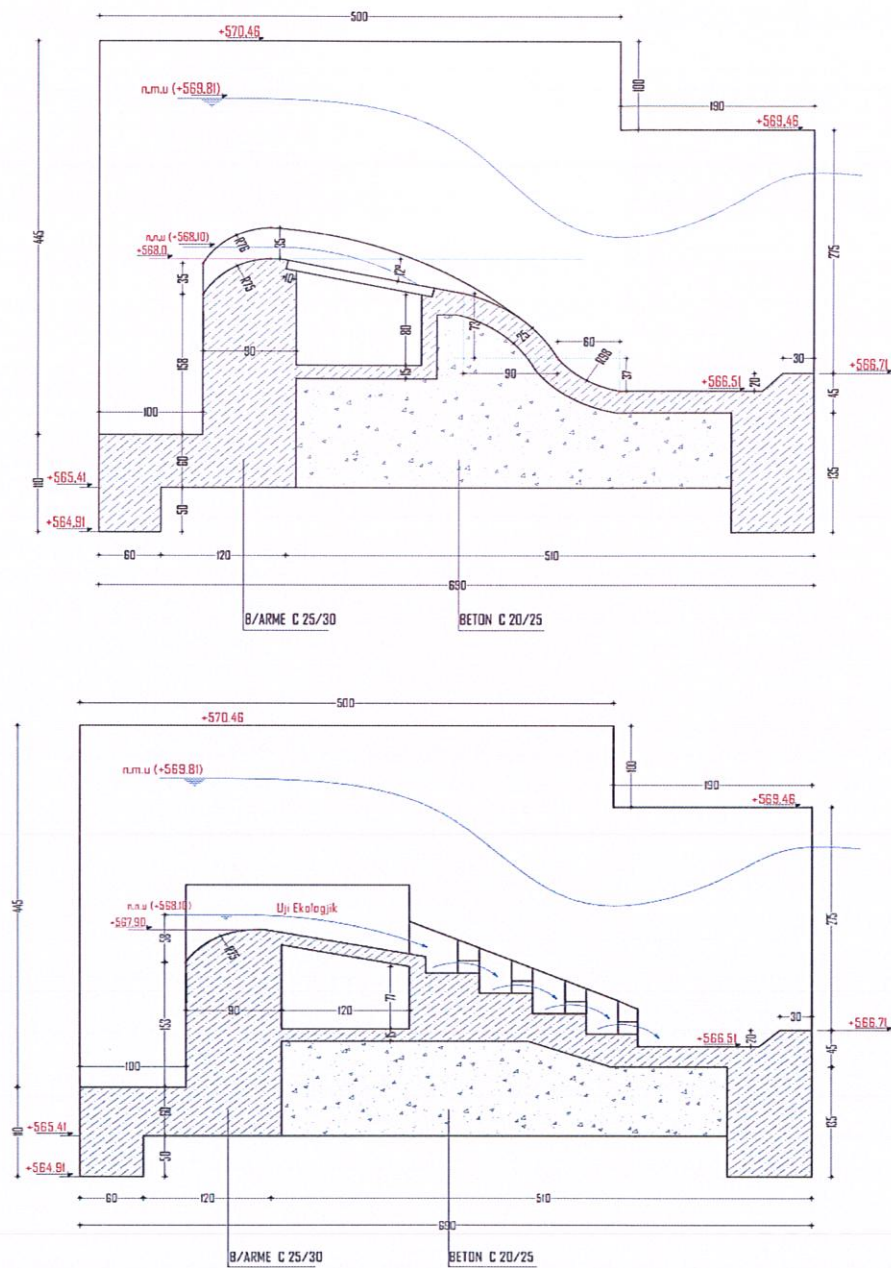
Per ndertimin e nenobjekteve do te shfrytezohen rruget egzistues te cilat jane te shumte ne zone dhe shkojne shume afer ,dhe ne tre nenobjekte jane deri te vendi i ndertimit te tyre.

Skema e shfrytezimit te potencialit Hidroenergjitik te perrenjeve.

Veprat e marrjes se ujit jane te tipit te thjeshte Tyrolez me zgare te vendosur ne pjesen e sipërme te kaperderdhesit ,ne nje shkallzim te Kaperderdhesit eshte lene dhe pjesa e ujit te lire per ekologjine. Te tre veprat e marrjes jane me strukture beton/arme te pozicionuar ne formacion baze ne aksin e perroit te llogaritur teknikisht per te marre ujin per prodhim energjie dhe per te percjedhe ujin e ploteve dhe ate ekologjik.Permasimi i tyre eshte bere ne funksion te perballimit te plotes sipas standarteve te projektimit (kushtit teknik te projektimit).

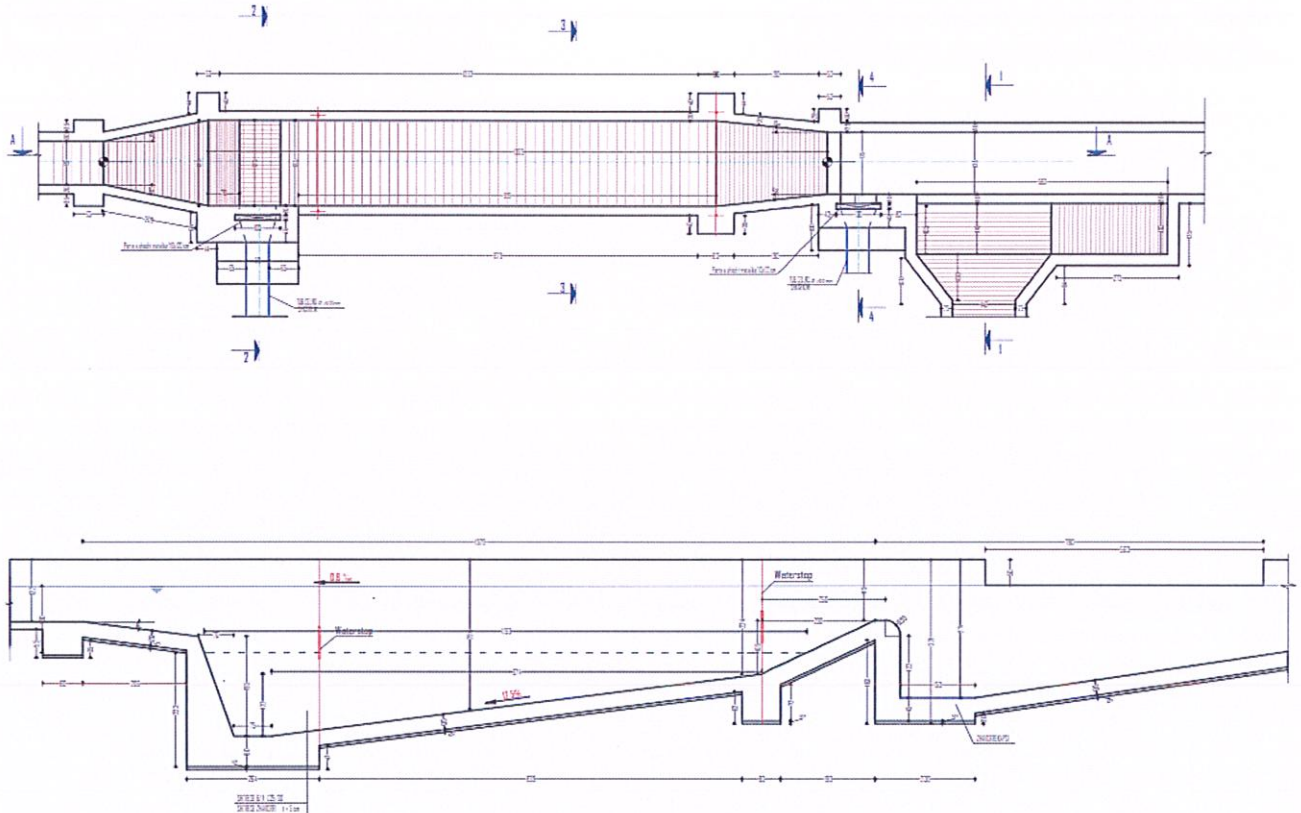
Tipi i vepres se marrjes.





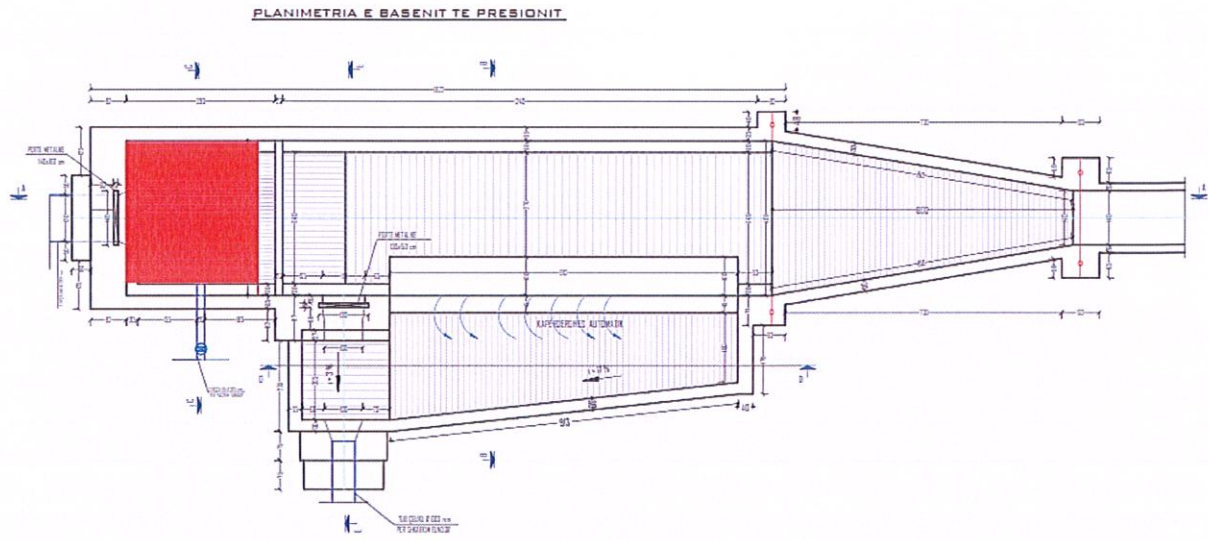
Pas veprave te marrjes jane vendosur dekantuesit te cilet bejne te mundur dekantimin e grimcave deri ne permasat e lejuara per turbinen. Dekantuesit jane te pozicionuar ne pjesen me te madhe ne toke dhe pak dalin muret anesore ne siperfaqe, jane te ndertuar me strukture beton/arme. Struktura e tyre eshte e thjeshte dhe jane te ndare ne dhome per dekantimin sa me te mire te grimcave.

Dekantuesi.



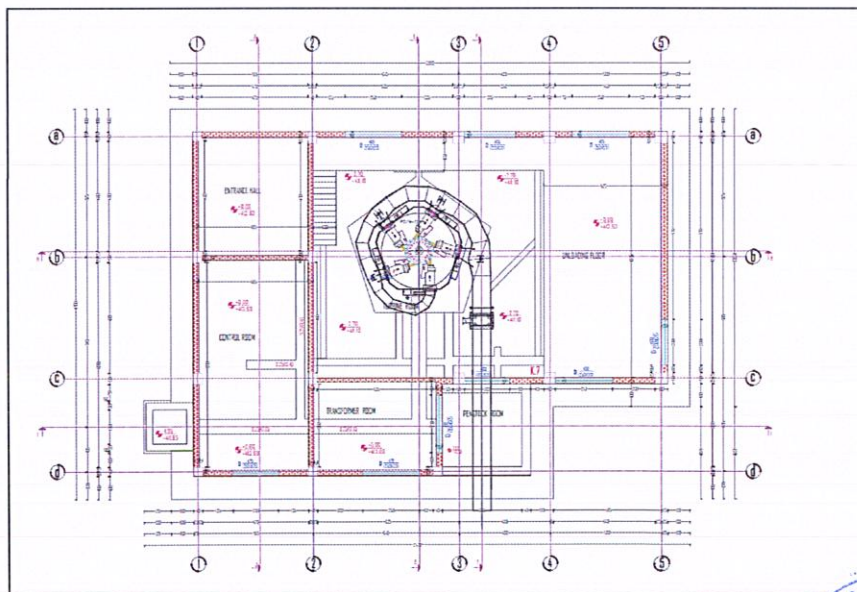
Baseni i presionit.

Ne pergjithesi pozicioni i basenit te presionit vendoset ne fundin e vepres se derivacionit dhe realizon hyrjen ne kushte te caktuara te prurjes ne tubacionin e turbinave. Ne rastin tone ai vjen mbas derivacionit segmenti i fundit. Ne rastet me te pergjithshme baseni presionit perbehet nga dy elemente kryesore: Paradhoma, e cila eshte pjesa rakorduese midis kanalit te derivacionit dhe pjesa marrjes ose lidhja me tubacionin e turbinave. Per zgjidhjen hidraulike dhe permasimin e elementeve te basenit te presionit, eshte e nevojshme te merren disa komponente ne konsiderate: Hapja (rakordimi) i mureve te behet ne menyre te tille qe te kete nje shperndarje uniforme te prurjes dhe te minimizojte humbjet. Kalimi i prurjes nga seksioni i gjere katerkendesh (nga baseni), ne seksionin rrethor (tubacioni i turbinave) te behet me nje hyrje te qete. Pajisja me mjete mbeshtetse mekanike, perfs hire zgarat dhe porta sherbimi. Drejtimi i vendosjes se zgares te behet i tille qe te kaloje prurjen uniformisht. Shtjellat, ndrydhjet duhet eliminohen.



Godina e Hecit eshte e vendosur (ne kuoten +412m), ne funde te tubacionit te presionit ne afersi te perroit te Srriqes dhe ne te do te vendoset nje agregat pelton. Ne afersi te godines do te vendosen dhe transformaret qe jane pjese e nenstacionit te hecit. Uji qe del nga turbina derdhet ne perroit e Srriqes nga kanali i shkarkimit fundor te Godines, Struktura e godines eshte me Struktura beton/arme per bazamentet e turbines dhe gjeneratorit dhe me Gure vendi per Muret. Turbina e tipit pelton eshte e standarteve dhe me nje numer rrotullimesh prej 750 rrot/min qe ka nje zhurme te vogel.

Godina e hecit.



- **Përshkrimi I proceseve ndërtimore dhe teknologjike, përfshirë kapacitetet prodhuese përpunuese, sasi të lëndëve të para dhe produktet përfundimtare të projektit;**

❖ **Përshkrimi i procesit ndërtimor për Hec. Qami.1**

Ndërtimi i nenobjekteve të Hec Qami.1 do të fillojë me hapjen e traseve të derivacionit duke shfrytëzuar rruget ndihmëse të zonave të cilat janë egzistuese; Hapja e traseve do të bëhet në tërësi që të shfrytëzohet për të shkuar të veprat e marrjes të cilet do të ndërtohen në shtratin e perrenjve me beton-arme, dhe në kthim do të ndërtohen derivacionet dhe tubacionet e sifoneve, dhe tubacionit të presionit që lidhë basenin e presionit me Godinen e centralit.

❖ **Lëndet e para që do të përdoren për ndërtim.**

Për ndërtimin e objektit do të përdoren materialet si: Beton, hekur, tuba HDPE, çelik tulla, konstruksione metalik, tulla për ndërtimin e ambjenteve të shërbimit, dhe material të tjera të rifinurës, si alumin xham, llaç, etj. të cilat do të sigurohen pjesërisht me materialin e gurit që del nga gërmimet dhe një pjesë e inerteve do të merren në pikat me të afërta me zonën ku do të ndërtohet Hec-i. Karburanti do të furnizohet nga subjekte të licencuara për import, ruajtje dhe tregtim të karburanteve në republikën e Shqipërisë. Ndërsa për mbrojtjen nga pluhuri, për nevojat vetiake, mbrojtjen nga zjarri dhe shërbime të tjera do të përdoret uji. Uji që do të përdoret për përgatitjen e betonit dhe përdorimet e tjera është i bollshëm dhe gjendet në afërsi të nenobjekteve për pije do të sigurohet nga burimet ku sigurohet dhe nga banoret e fshatrave ku do të zhvillohet projekti. Ndërtimet e objekteve të shërbimit do të bëhen me materialet e lehta sanduici që do të merren të gatshme nga subjekte të specializuara. Sasia 3 kontoniere.

❖ **Percaktimi i kapacitetit prodhues.**

Në godinën e Hec.QAMI.1, do të instalohet një agregat tip Pelton sipas standardeve Evropiane me një numër rrotullimesh të vogla prej 750 rrot/min, për efekt të zhurmave të vogla që paraqesin gjatë regjimit të punës së tyre.

<i>Parametrat e Hec.Qami.1</i>		
1	<i>Prurja llogaritore</i>	<i>m³/sek</i>
2	<i>Renja neto</i>	<i>m</i>
3	<i>Fuqia e Instaluar</i>	<i>kW</i>
4	<i>Energjia (Viti i mestër ,50%)</i>	<i>kwh/vit</i>

❖ **Produkti perfundimtar i prodhuar.**

Produkti perfundimtar është prodhimi i energjise elektrike duke shfrytëzuar potencialin hidroenergjitik të ujit.

- ***Informacion për infrastrukturën e nevojshme për lidhjen me rrjetin elektrik, furnizimin me ujë, shkarkimet e ujërave të ndotura dhe mbetjeve, si dhe informacionin për rrugët ekzistuese të aksesit apo nevojën për hapje të rrugëve të reja:***

❖ **Infrastruktura e nevojshme për lidhjen me rrjetin elektrik**

Zona furnizohet me energji elektrike pa ndërprerje, por ndërprerjet sporadike të energjise e kanë prekur dhe ato rralle herë e kryesisht gjatë dimrit si pasoje e defekteve nga ngricat, e theksuar kjo sidomos në fshatin Qam dhe Srriqe që janë me afër Hec-it. Megjithatë, janë bërë përpjekje për të përmirësuar infrastrukturën e energjise elektrike në këtë drejtim. Ndertimi I Hec-it rrit kapacitetin prodhues të energjise elektrike dhe i vjen me afër kërkesave të banoreve pranë tij.

Infrastruktura e projektuar dhe ajo ekzistuese për ndërtimin e Hec Qami.1 dhe linja e energjise elektrike për lidhjen me nënstacionin janë projektuar në përputhje me kushtet klimatike dhe mjedisore të zones.

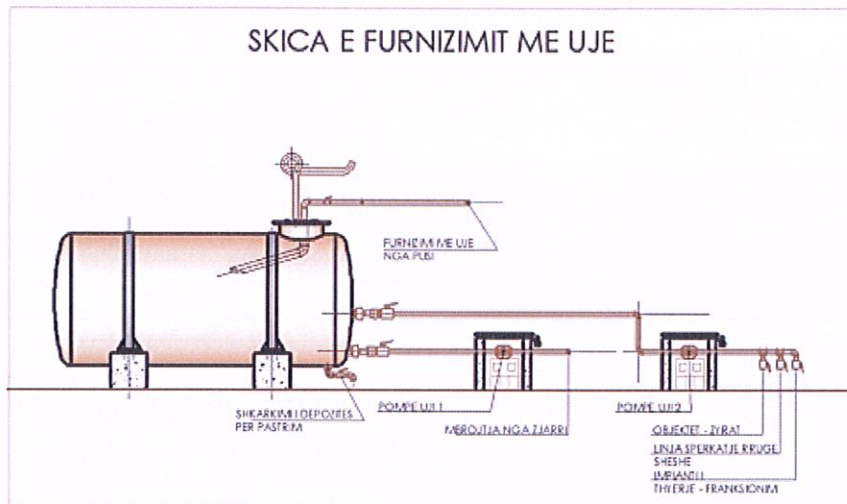
- Te gjitha ndertesat apo strukturat e vendosura në lartësi duhet të pajisen me rrufepritesa statike në mënyrë që të presin rrufete e rena në kohë shtrengatash.
- Mbrojtja mekanike në varesi nga instalimet dhe aplikimet e paisjeve elektrike, mbrojtja sipas klasave bëhet sipas standartit IEC 60529.

Qëllimi themelor I projektit është prodhimi i pastër i energjise elektrike duke realizuar vlerësim të përgjithshëm të integruar dhe në kohë të ndikimeve mjedisore të projektit me synim parandalimin dhe zbutjen e ndikimeve negative në mjedis.

Në këtë mënyrë, do të shfrytëzohen rezervat hidroenergjitike të lumit të Bushtrices, por gjithnjë duke bërë të mundur që një minimum ujërash të përcaktuar në këtë studim gjatë gjithë periudhës së funksionimit të lihet të rrjedhë në shtratin natyror të lumit direkt nga vepra e marrjes për arsye ekologjike. Gjatë punimeve, do të ketë ndikime negative, të cilat do të jenë të perkoheshme sepse do të jenë të pranishme vetëm gjatë fazës së ndërtimit të Hec-it. Gjatë shfrytëzimit të tyre, këto ndikime negative nuk do të ekzistojnë më, ndërkohe që efektet pozitive nga projekti do të ndihen gjatë gjithë kohës në vijim.

❖ Furnizimin me ujë.

Ne pjesen me te madhe te nenobjekteve uji eshte shume afer pasi punohet ne afersi te fshatrave dhe eshte I mundur furnizimi me uje, ne ato nenobjekte ku uji eshte larg, furnizimi do te behet me depozite qe do te furnizohet me autobot qe ka ne perdorim subjekti.

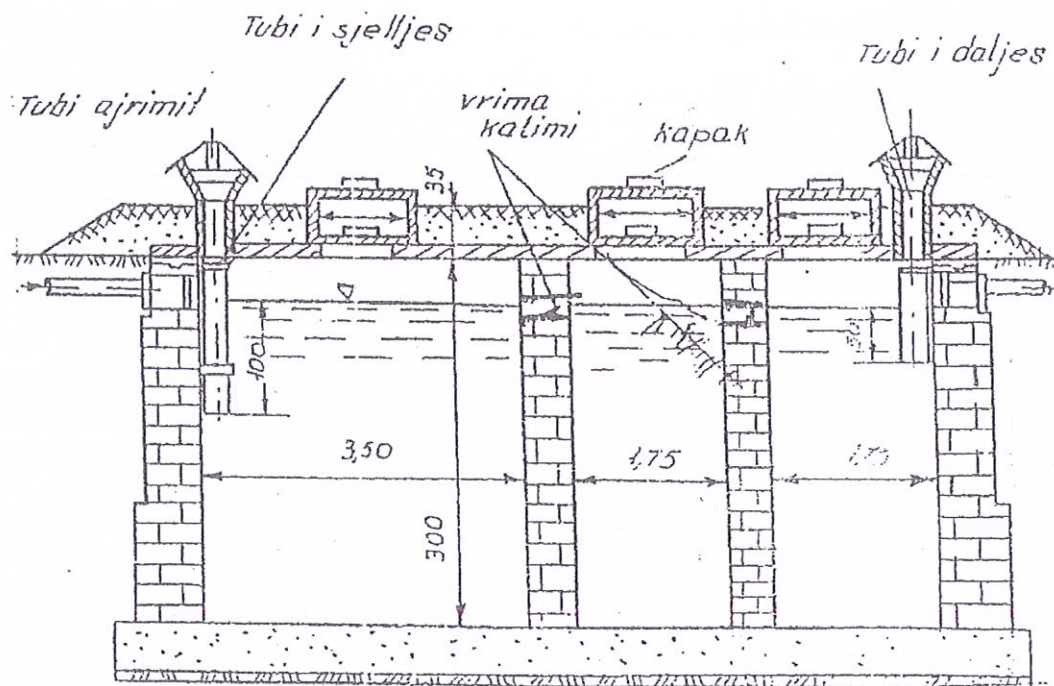


❖ Shkarkimet ne mjedis dhe prodhimi i mbetjeve.

Zhvillimi I aktivitetit do te sjell emetime te pluhurave ne mjedis gjate ndertimit te objektit, burime te tjera ndotese per ajrin nuk do te kete. Pajisjet qe do te perdoren per shfrytezimin dhe transportin e materialeve dhe te dheut do te jene bashkohore dhe ne gjendje te mire teknike ne menyre qe te shmangen emetimet nga djegia e lendeve djegese qe ato perdorin.

Ne vende te caktuara ne projekt (shesh-depozitimi) parashikohet depozitimi I materialit te nga germimet dhe perpunimi i tij me toke vegjetale per te mundesuar mbjelljen e bimeve dhe pemeve karakteristike te zones gjate fazes se rehabilitimit. Dherat e depozituara ne damba do te perpunohen me dhera te pasura me humuse, do te transportohen dhe shperndahen ne sheshin e shkalleve te skarpatave dhe shesh-depozitimit me trashesi mbi 20cm dhe do te pyllzohen me bime qe rriten ne zone per gjelberimin e saj.

Zona nuk ka fasilitete te trajtimit te ujerave re zeza apo heqjes se mbeturinave te ngurta. Ujerat e zeza te fshatrave qe ndodhen kryesisht ne taracat lumore te degëzimeve te perrenjeve dhe i derdhin ato ne keto perrenj, gje e cila bie ndesh me parametrat e cilesise se ujerave te embel dhe per trajtimin e ujerave me qellim ruajtjen e tokes dhe ujerave siperfaqesore dhe nentokesore nga ndotja, gjate ndertimit te hec-ve do te ndertohen gropa septike per trajtimin e ujrave ne godinen e Hec-it.



Në kohën e ndërtimit të rrjetit të jashtëm të kanalizimit, ujërat e zeza të dala nga objekte të veçuara apo zona të tëra të qendrave të banuara (në rastin tone të godinës së centralit) mund të mblidhen në gropa septike (të zeza), nga të cilat, në kohë të caktuara largohen me mjete të ndryshme transporti (autobote etj) të autoritetit përkatës Ujësjellës Kanalizime sh.a.

Në këto gropa lëndët organike që përmbajnë ujërat e zeza kanë aftësi të dekantojnë lehtë meqë shpejtësia e rrjedhjes së këtyre ujrave prodhon gaze me erë të rëndë dhe zvogëlon vëllimin e tij. Kështu një gropë septike përfaqëson një farë dekantuesi të mbyllur, tek i cili bëhet dekantimi i ujrave të zeza dhe kalbëzimi i llumit të dekantuar. Gropat septike mund të kenë një, dy ose tri ndarje nëpër të cilat ujërat e zeza kalojnë nga e para në të dytën e kështu me radhë. Në seksionin e parë, dekantimi është më i madh, prandaj edhe përmasat e tij merren më të mëdha se të seksioneve të tjera. Llumi, sidomos në të ndarën e parë, ngjeshet mirë dhe zvogëlon vëllimin 3-4 herë. Lëndët në gjendje pezull notojnë në sipërfaqe dhe aty duke u tharë e duke u ngjeshur formojnë një farë cipe. Në mënyrë që ujërat e zeza të hyjnë normalisht në gropë e të dalin prej saj pa u penguar nga kjo cipë e krijuar, tubat e hyrjes dhe të daljes, si dhe vrimat ndërmjet ndarjeve të gropës pajisen me tridegësh (pjesë T). Vrimat e lëna në muret ndarëse kanë përmasa (15x15) cm.

Gropat septike ndërtohen me tulla, gurë, me beton monolit ose me element të parapërgatitur prej betoni.

Për të mënjeluar daljen e gazeve e të erës së keqe, gropat septike, nga sipër soletës mbulohen me argjilë të përzier me zhavorr ose me skorje me një trashësi që luhetet midis 0.5 dhe 0.8m. Në disa raste, kur pozicioni i gropës septike nuk prish ambientin higjieno-sanitar të truallit, gropat septike ndërtohen të filtrueshme, megjithatë në rastin e godinës së centralit ky rast nuk duhet zgjedhur në

mënyrë kategorike, sepse godina do të pozicionohet pranë shtratit të përroit çka do të sillte ndotje të tij.

Këto gropa që mund të kenë formë të rrumbullakët ose drejtkëndëshe ndërtohen siç u përshkruan më lart, me gurë, me tulla, me beton ose butobeton. Në fund të gropës shtrohen disa shtresa me zhavorr me madhësi të kokrrizave 1 deri në 10 cm. Pjesa e poshtme e mureve të gropës mund të ndërtohet me vrima ose muratura mund të ndërtohet pa llaç në mënyrë që të dalin ujërat e filtruara.

❖ **Informacionin për rrugët ekzistuese të aksesit apo nevojën për hapje të rrugëve të reja.**

Ne zonen e ndertimit ka shume egzistuese te shfrytezimit te pyjeve dhe qe ne shume nenobjekte shkojne deri te sheshi I ndertimit te tyre

- Gjate fazes se ndertimit do te shfrytezohen rruget egzistuese duke I rehabilituar ato me ndikime minimale ne aspektin mjedisor.
- Gjate fazes se shfrytezimit qarkullimi i automjeteve do te jete i kufizuar dhe nuk do te perbeje rrezik sinjifikativ per aksidente. Korridore te hyrje-daljeve ne veper dhe rruget komunikuese te objekteve behen ne vende të pershtashme e pa prishur breza pyjor te bregperroit. Rruget te reja qe do te hapen nga shoqeria investitore nuk ka, por do te rehabilitohet ajo ekzistuese e cila sherbente per fshatin si rruge sherbimi per te bregu i lumit. Kjo rruge me pas do te mirembahet ne nevoje te vepres dhe te komunitetit te zones.

Persa I perket energjise elektrike per kantierin e ndertimit lidhja do te behet ngarrjeti kryesor I zones icili eshte ne afersi dhe ne rastin e ndertimit te tubacionit te presionit etj do te perdoren gjeneratore.

- ***Programi për ndërtimin, kohëzgjatjen e ndërtimit, kohëzgjatjen e planifikuar për funksionimin e projektit, kohën e mundshme të përfundimit të funksionimit të projektit dhe faza e planifikuar e rehabilitimit të sipërfaqes, pas mbarimit të funksionimit të projektit***

❖ **kohëzgjatjen e ndërtimit.**

Per ndertimin e Hidrocentraleve do te duhen 24 muaj i cili do te behet sipas nje programi me grafik organizimi te punimeve kohe qe fillon me marrjen e lejes se ndertimit nga KRRT per ndertimin e hidrocentrait.

GRAFIKU I ORGANIZIMIT TE PUNIMEVE																								
HEC. QAMI, 1																								
Nr.	PROCESET E PUNES	PERIUDHA VJETORE																						
		VITI I						VITI .II																
		1	2	3	4	5	6	7	8	9	10	11	12	1	2	3	4	5	6	7	8	9	10	11
1	Ngritje kantieri	→																						
2	Ndertimi i rrugeve dytesore dhe ndihmese	→	→	→	→																			
3	Ndertimi i Veprave te marrjes																							
4	Ndertimi i kanaleve te reakordimit																							
5	Ndertimi i dekantuesve																							
6	Ndertimi i kanaleve te derivacionit																							
7	Ndertimi i Sifoneve																							
8	Ndertimi i Basenit te presionit																							
9	Ndertimi i tubacionit te turbinave																							
10	Ndertimi i godines se Hec-it																							
11	Ndertimi i N/stacionit te Hec-it																							
12	Ndertimi i linjes elektrike të transmetimit																							
13	Montimi i Turbinave dhe pajisjeve tek.																							
13	Provot gjenerale																							

Fillimi I punimeve llogaritet me Zbardhjen e lejes se ndertimit.

❖ Kohëzgjatjen e planifikuar për funksionimin e projektit.

Per ndertimin e Hidrocentralit do te duhen 24 muaj (pas zbardhjes se lejes se nderimit), I cili do te behet sipas nje programi me grafik organizimi te punimeve kohe qe fillon me marrjen e lejes se ndertimit nga MEI per ndertimin e hidrocentralit. Kohëzgjatjen e planifikuar për funksionimin e projektit eshte 49 vjet sipas kontrates me MIE. duke qene se ndertimi i kapaciteteve nen 2MW nuk jane objekt i koncesionit.

❖ Koha e mundshme e përfundimit

Pas 24 muajsh do te perfundoj instalimi i turbines dhe fillimi i prodhimit te energjise elektrike afati I fillimit te punimeve merret nga zbardhja e lejes se ndertimit te dhene nga MEI.

❖ Faza e planifikuar e rehabilitimit të sipërfaqes.

Reabilitimi i sheshit te ndertimit per ato pjese qe perfundojne ndertimin si trasete e tubacioneve dhe te nenobjekteve te tjera behet menjehere pas përfundimit te ndertimit dhe reabilitimi i plote i zones se ndertimit parashkohet 3 muaj pas përfundimit te plote te objektit .

Reabilitimi I zones konsiston ne minimizimin e efekteve negative shkaktuar nga ndertimi I objektutit.

❖ Plani dhe masat per rehabilitimin e Mjedisit te Zones.

Per rehabilitimin e kesaj siperfaqeje te perdorur per ndertimin e nenobjekteve te Hecit, i cili do te filloje ne vitin e pare te shfrytezimit te objektit, Subjekti ne zbatim te legjislacionit Shqiptar do te paguaj garancine bankare te rehabilitimit dhe ne varesi te kushteve ose do ta rehabilitoje vet zonen e shfrytezuuar per ndertim ose do ja delegoje ndonje subjekti te specializuar.

❖ **Punimet e rehabilitimit konsistojne si me poshte.**

- Krijimin e siperfaqeve per mbjellje
- Sistemimin e materialit te mbuleses te depozituar paraprakisht ne kufijte e sheshit te ndertimit.
- Mbjelljen e siperfaqeve te reja me drure si dushk, pishe dhe dellinje bimesi e cila eshte aktuale ne kete objekt dhe barishte te ndryshme.
- Mirembajtjen e siperfaqeve te mbjella.

❖ **Masat zbutese te ndikimeve negative gjate procesit te shfrytezimit.**

Masat zbutese te ndikimeve negative konsistojne ne uljen e ndotjeve gjate punimeve te ndertimit te hec-ve te ajrit nga pluhuri, gazet mbrojtja nga zhurma, si dhe uljen e efekteve negative hapsinore dhe ne territor, ne faunen dhe floren. Por pikesynimi kryesor i studimit mbetet rehabilitimi i tokes dhe evitimi ne maksimum i erozionit.

❖ **Masat konkrete qe do te merren gjate punimeve.**

- Mbjellje me filiza pishe, dellinje, dushk dhe bimeve te vendit e periferise me te lartet e shpatit te territorit gjate ndertimit dhe pas ndertimit.
- Kjo mase do te sherbeje edhe per uljen e nivelit te pluhurave dhe zhurmave ne vazhdim te projektit, si dhe te rrise mundesimin per vetegjenerim te drureve ne pjesen e larte me shpatin tjeter te kodres.
- Pemiresimin e bimesise ne te gjitha periferine e nenobjekteve me bimesi te zones kryesisht dushk, per te izoluar pjesen e fragmentizuar nga shfrytezimi prej atyre te paprekura nga projekti duke lene mundesine per perhapje te metejshme te ketyre specieve vendase ne territoret fqinje.
- Te dy keto masa mund te sherbejne si barriera per pluhurin qe mund te nxirret nga aktiviteti eolik gjate shfrytezimit
- Uljen e pluhurit per stinen e veres me lagje te sheshit duke evituar keshtu me sa te jete e mundur pluhurat dhe sidomos, lagja e materialit te rruges. Kjo do te mbroje ambientin nga pluhuri gjate zhvillimit te aktivitetit.

❖ **Rehabilitimi i territorit.**

Masat rehabilituese do te konsistojne ne:

- Uljen e erzionit

Raporti teknik i projektit te propozuar



- Restaurimin e habitateve
- Pasurimin e biodiversitetit me speciet natyrore.
- Rritjen e vlerave vizuale dhe rikrijuese te territorit qe do te shfrytezohet.

Se pari ndertimin e taracave te rregullta ne shpatet me pjerrresi te madhe, per te lehtesuar zbatimin e planit te rehabilitimit. Keto tarraca do te lejojne mbulimin e siperfaqes me gjelberim dhe evitimin e pamjeve te pakendeshme te shpateve vertikale te tarracave qe mund te mbeten zbuluar ne rastet e lartesis se pergjithshme te tarraces rreth 5m.

Rradha e mbjelljeve do te jete nga lart-poshte, duke lejuar mundesine per vetepërhapjen e specieve mbi bazat e aktivitetit eolitic dhe forces se rendeses. Gjeresia e shkalles se taraces do te jete 1.5m. Kjo lloj mbjellje lejon vetepërhapjen e species, si dhe nuk demton ne rritjen e bimeve pasi nuk pengon dritezimin.

❖ **Rehabilitimi i tokes**

Per rehabilitimin e tokes, do te shfrytezohen mbetjet e imeta nga materiali I nxjerre dhe do te plotesohet me 10 cm dhera humusore te pasur me pleh.

Nese do te nevojitet stabilizimi i ketij dheu nje pjese e faqes se pjerrret do te behet me trunje te ngulura me thellesi 30 cm, mulcirimi do te jete I thate dhe me kashte, me gjethe të bimeve te zones dhe me dege. Mulcirimi do te sherbeje si per uljen e humbjeve te farave nga largimi prej aktivitetit eolik, ashtu dhe per uljen e aktivitetit erodik persa kohe vegjitacioni eshte I pazhvilluar mire. Mbjelljet do te kene renditjen me largesi fidanesh cdo 10m, gjë qe do ti jape nje kurorë dendesie mjaft të mire territorit pas ndertimit, dhe lejon dritezimin per vete - rritjen dhe zhvillimin e bimeve natyrore.

❖ **Mbjellja e taracave**

- Mbjellje dhe sistemimi I skarpatave te derivacionit dhe nenobjekteve ne pergjethesi.
- Mbyllje e rrugëve ndihmese dhe sistemimi i tyre,
- Filiza 2 vjecare ne periferi
- Mbjellje e filizave 2 vjecare te pemeve dhe lejimi I perteritjes se shkurreve

Nga vete rehabilitimi I habitateve me perparsi do te marre rritja e abundances se shpendeve dhe zvarranikeve dhe njekohesisht do te shtohen si habitatet ashtu dhe rezervat natyrore edhe per gjitaret e larte si lepuri etj. Prej ketej do te rritet edhe mundesia e pranise se mishngrenesve te larte si qelbesit dhe buklit (nuses se lales).

❖ Kanalet dhe kunetat.

Kunetat dhe kanalet ne rruget ndihmese dhe ato egzistuese do te bejne qe rrjedhja e ujrave siperfaqore te behet me force rendese, duke perftuar ne kete menyre grumbullimin e tyre dhe me pas depertimin gradual ne toke.

Kombinimi I punimeve te ndertimit me ato te zbutjes se impakteve mjedisore si dhe punimet rehabilituese, do te kete si pasoje edhe rritjen e numrit te te punesuarve.

❖ Punime biologjike

- Mbushja me dhera humusore me trashesi 30 cm te shesheve te shkalleve dhe pergatitja e tokes per mbjellje me bimesi.
- Mbjellja e drureve, pise dhe dushk, dellinje etj, duke qene se ne kete zone me klime mesdhetare me dimer te flohte dhe vere te nxehte e me lageshti kjo bimesi zhvillohet me lehtesi.
- Mbjellja e bimesise.
- Sherbimet profilaktike ne siperfaqet e rehabilituara.

❖ Punime biologjike biodiversiteti.

Ndryshueshmeria biologjike e zones kushtezohet nga veprimi klimave mesdhetare. Ne kete zone eshte prania e bimesise mesdhetare si, dushku dellinja dhe rralle ndonje pise por te gjitha keto jane te rralla pasi shkembijte bazike dalin direkt ne siperfaqe dhe mungon toka vegjetale mbi to ose eshte shume e vogel e cila ne disa raste shkon deri 0.2m.

Bimesia e larte ne formen e pyjeve masive mungon dhe dominohet nga llojet e siperpermendura dhe dushknajat qe jane deshmitare te pranise se tyre masive ne te kaluaren.

Gjitaret e medhenj qe takohen ne kete zone jane dhelpra qe eshte shtuar ndjeshem, ujku lepur i eger, nusja e lales, ketri.

Ne kete kat shkurre ka si mbulesa ne masen me te madhe te tij bimesia barishtore qe eshte ne varesi te drejtperdrejte te mikroklimave dhe eshte rezultat i veprimtarise antropogjene.

Nisur nga koncepti i teresise ekologjike keto habitate kane vlera dhe duhet te rehabilitohen.

Per kete ne zonen e kryerjes se punimeve do te mbillet bimesia e zones dhe bimesi e kultivuar si, ullinj, akacie, prrale dhe dushke, ne te gjitha sheshet e sigurimit qe do te dalin per cdo horizont shfrytezimi.

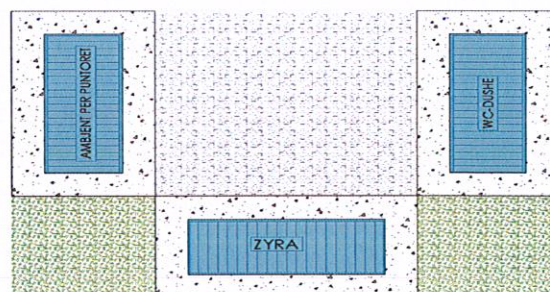
Distance ndermjet drureve te larte do te jete 6 metra dhe ndermjet rrjeshtave 4 metra. Numri i rreshtave do te jete nefunksion te gjeresise se shesheve te sigurimit.

Pervec filizave do te mbillen edhe bimet barishtore ne sheshet e shkalleve per te krijuar siperfaqe te gjelber. Mbjellja e tyre do te permisoje ne menyre te dukshme peisazhin e zones dhe do te ndikojë ne rritjen e popullimitin e numrit te gjitareve, shpendeve dhe zvarranikeve, sepse do te krijohen kushte te nevojshme per zhvillimin e tyre, te folenizimit dhe do te eliminohet fenomeni i erozionit. Per ndertimin e nenobjekteve do te shfrytezohen rruget egzistues te cilat jane te shumte ne zone dhe shkojne shume afer ,dhe ne gjithe nenobjekte jane deri te vendi i ndertimit te tyre. Per ndertimin e nenobjekteve do te perdoren sipas rastit dhe struktures materiale nga vendi si gure te cilet jane te shumte ne kete pellg.

➤ **Lëndët e para që do të përdoren për ndërtimin dhe mënyra e sigurimit të tyre (materiale ndërtimi, ujë dhe energji**

Per ndertimin e nenobjekteve do te perdoret struktura beton/arme dhe gure, te cilat do te sigurohen pjeserisht me materialin e gurit qe del nga germimet dhe nje pjese e inerteve do te merren ne pikat me te aferta me zonen ku do te ndertohet Hec-i. Karburanti do te furnizohet nga subjekte te licencuara per import, ruajtje dhe tregtim te karburanteve ne republiken e Shqiperise. Ndersa per mbrojtjen nga pluhuri, per nevoja vetiake, punonjesit, mbrojtjen nga zjarri dhe sherbime te tjera do te perdoret uje. Uji qe do te perdoret per pregatitjen e betonit dhe perdorimet e tjera eshte i bollshem dhe gjendet ne afersi te nenobjekteve per pije do te sigurohet nga burimet ku sigurohet dhe nga banoret e fshatrave ku do te zhvillohet projekti. Ky aktivitet eshte ndertimi i HEC. Qami.1 i cili konsiston ne prodhimin e energjise elektrike duke perdor ujin e perroit te Srriqes dhe dy degezimeve te tije. Uji perdoret jo vetem per prodhimin e energjise nepermjet hidroturbines por dhe rast pas rasti per lagien e territorit ne menyre qe te mos kete krijim te pluhurave gjate veprimtarise se germimeve dhe transportit, sidomos ne kohe te thate dhe me ere, kjo sasi uji sigurohet permes depozitave te ujit qe shoqeria siguron per kete qellim. Lendet djegese qe perdorin mjetet e transportit sigurohet ne pika te furnizimit me karburant. Ndertimet e objekteve te sherbimit do te behet me material te lehta sanduici qe do te merren te gateshme nga subjekte te specializuara. Sasia 3 konteniere.

SKICA E SHESHIT TE KANTJERIT



➤ **Informacionin për lidhjet e mundshme të projektit me projekte të tjera ekzistuese përreth/pranë zonës së projektit:**

Aktiviteti i ndertimit të hidrocentralit Qami.1 bëhet në një territor ku nuk ka projekte të tjera që janë duke u zhvilluar aktualisht, por i përket lidhjes me sistemin elektrik Lidhja e HEC.Qami. 1. do të realizohet nëpërmjet një linje 20kV me nënstacionin Lajthiza.

- Gjatesia e linjes 4500 m
- Tensioni i linjes 20 kV

➤ **Informacion për alternativat e marra në konsideratë, për sa i takon përzgjedhjes së vendndodhjes së projektit dhe teknologjisë që do të përdoret:**

Shoqëria “**LAJTHIZA INVEST**” Sh.a., ka aplikuar për marrjen e lejes së ndertimit për ndertimin e Hec.Qami.1, në përputhje me ligjin nr.43/2105 “Për sektorin e Energjisë Elektrike”, si dhe të kontratës së koncesionit të lidhur midis Subjektit Ndertues dhe MIE, duke përzgjedhur këto zone sepse ndodhet në afërsi të rrugës ekzistuese ka kushte të mira shfrytëzimi të potencialit Energjitik të Lumit, larg qendrave të banuara si dhe kapacitet të konsiderueshem në prodhimin e energjisë elektrike.

Theksojmë për organet vendimmarrese, se mundësia e alternativave të marra në konsideratë për përzgjedhjen e vendndodhjes së projektit nga subjektet ndertuese në teresi janë në nivele të kufizuara për këto arsye:

- Zona e ndertimit për shfrytëzim të potencialit ujor, përcaktohet nga MIE me propozim të Subjektit dhe shqyrtimin e miratimit të AKBN pas plotësimit të një sere kushtesh teknike dhe financiare nga Subjekti i interesuar për këto aktivitete.
- Investitori ka përzgjedhur këto zone për investim pasi është zone e lire nga pikëpamja e shfrytëzimit të potencialit ujor dhe është e vetmja mundësi për shfrytëzim në këto zone (duke shfrytëzuar lumin e Srriqes dhe dy degeve të tij).

➤ **Të dhënat për përdorimin e lëndëve të para gjatë funksionimit, përfshirë sasinë e ujit të nevojshëm, të energjisë, lëndëve djegëse dhe mënyrën e sigurimit të tyre;**

Uji përdoret jo vetëm për prodhimin e energjisë nëpërmjet turbinave por dhe rast pas rasti për lagjen e territorit në mënyrë që të mos ketë krijim të pluhurave gjatë ditëve të nxehta dhe kur është e nevojshme, sidomos në kohë të thate dhe me erë, kjo sasi uji sigurohet përmes depozitave të ujit që shoqëria siguron për këto qëllime. Lëndet djegëse që përdoren për transportin sigurohet në pika të furnizimit me karburant.

- ***Aktivitetet të tjera që mund të nevojiten për zbatimin e projektit, si ndërtimi i kampeve apo rezidencave etj:***

Ne fazën e ndërtimit të Hidrocentralit nuk do të do të ketë nevojë për ndërtim të kampit pasi punëtorët do të akomodohen në fshatin me të afërt, ku dhe do të jetë dhe numri më i madh i punëtorëve, për mbajtjen e materialve dhe organizimin e punimeve do të instalohen tre kontinier të cilët do të sigurohen të gatshme nga subjekte që disponojnë të tilla.

- ***Informacion për lejet, autorizimet dhe licencat e nevojshme për projektin, në përputhje me përcaktimet e bëra në legjislacionin në fuqi, si dhe institucionet kompetente për lejimin / autorizimin/ licencimin e projektit:***

Pasi është lidhur kontrata e koncensionit me MIE për vazhdimin e procedurave të metejshme për marrjen e lejes së ndërtimit për Hec.Qami.1, pjesë e procedurës për marrjen e lejes së ndërtimit është dhe pajisja me Leje mjedisore (Vendim për VNM Paraprake).

- ***Kopje të lejeve, autorizimeve dhe licencave që disponon zhvilluesi për projektin e propozuar, në përputhje me përcaktimet e bëra në legjislacionin në fuqi, si dhe institucionet kompetente për lejimin / autorizimin/licencimin e projektit.***

Për zhvillimin e projektit Zhvilluesi deri në këtë fazë disponon Kontraten me MEI për ndërtimin e HEC. Qami.1 që i hap rrugë fazës së plotësimit të dokumentacionit për marrjen e lejes përfundimtare Zhvillimore.

Thanas SIVERI

ADMINISTRATOR

