

RAPORTI I NDËRVEPRIMIT ME MJEDISIN 'Magazinin I mbetjeve' me vendndodhje në Vaqarr, Tiranë

ME VENDNDODHJE NË VAQARR, QARKU TIRANË
HARTOI: GR ALBANIA, TETOR 2019

Projekti: ‘Magazinin mbetjesh’

Investitori:

GTS – Gazra teknike shqiptare sh.p.k

Përgatitur nga:



Tetor , 2019

Tabela e Përmbajtjes

1	Mbulesa Bimore	5
1.1	Pershkrimi i Flores	6
1.2	Zonat e mbrojtura , monumentet e natyrës dhe te kulturës.....	7
2	Prania e burimeve ujore në zonën e projektit	8
3	Identifikimi I ndikimeve në mjedis	10
3.1	Metodologjitë për vlerësimin e ndikimeve	10
3.2	Identifikimi i ndikimeve të mundshme negative në mjedis.....	11
3.2.1	Ndikimi në biodiversitet.....	11
3.2.2	Ndikimi në ujë	12
3.2.3	Ndikimi në tokë	12
3.2.4	Ndikimi në ajër	12
4	Shkarkimet e mundshme në mjedis	12
4.1	Ujëra të ndotura.....	12
4.2	Gaze dhe pluhur	12
4.3	Zhurmë	13
4.4	Gjenerimi I Mbetjeve: klasifikimi, sasia, menaxhimi	14
4.4.1	Klasifikimi I mbetjeve	14
4.4.2	Menaxhimi i mbetjeve (transporti dhe asgjësimi).....	14
5	Kohëzgjatja e mundshme të ndikimeve negative të identifikuara	15
6	Shtrirja e mundshme hapësinore E ndikimit negativ në mjedis	15
7	Rehabilitimi i mjedisit	15
7.1	Punimet e rehabilitimit	15
8	MASAT PËR shmangien dhe zbutjen e ndikimeve negative në mjedis	16
9	Ndikimet e mundshme në mjedisin ndërkufitar	17

Lista e Figurave

Figura 1: Harta topografike e projektit SH 1:25 000.....	5
Figura 2: Pamje satelitore e magazines	5
Figura 4: Distanca e aktivitetit nga Zonat e mbrojtura dhe monumentet e natyres	7
Figura 5: Harta me monumentet e kulturës	8
Figura 6: Distanca nga trupat ujore	9

Lista e Tabelave

Tabela 1 : Koordinatat e projektit.....	4
Tabela 2: Klasifikimi i ndikimit	10
Tabela 5: Tabela sipas udhezimit Nr.8	13
Tabela 6: Tabela me kodet e mbetjeve qe kompania.....	14
Tabela 8: Punimet kryesore ambientale në projekt	15
Tabela 9 : Masat per shmangien/zbutjen e ndikimeve negative ne mjedis	16

Hyrje

Shoqëria GTS-Gazra Teknike Shqiptare sh.p.k është regjistruar në Qendrën Kombëtare të Biznesit (QKB) me numër identifikimi NIPT J61905015B ka si synim zhvillimin e projektit “Magazinim te mbetjeve” ne Njesine Administrative Vaqarr, Bashkia Tiranë, Qarku Tirane.

Mbetja që do të magazinohet është konsideruar ‘e rrezikshme’, sasia maksimale vjetore e magazinimit është 400 ton/ vit (Mbetje balte e gjeneruar nga shpimi i hidrokarbureve të naftës) si dhe mbetje me triazine e gjeneruar nga procesi I desulfurimit te naftes bruto sasia maksimale e magazinimit është 1500 Ton/vit. Subjekti ka si qëllim vetëm magazinimin, dhe jo asgjësimin përfundimtar të këtyre mbetjeve, të cilat do të vendosen në kapononin që kompania tashmë e siguron për këtë aktivitet.

Të dhëna kryesore të projektit:

- Kapaciteti i magazinimit :
 1. Mbetje me triazine e gjeneruar nga procesi I desulfurimit te naftes bruto: 1500 Ton/vit. Gjendja fizike e mbetjes: likuide.
 2. Mbetje balte e gjeneruar nga shpimi i hidrokarbureve të naftës 400 ton/vit.
- Siperfaqja e magazines: 2000m²

Tabela 1 : Koordinatat e projektit

Koordinatat në sistemin Gauss- Kruger		
Nr.	X	Y
1	4395911.440	4573808.150
2	4395936.630	4573799.525
3	4395912.288	4573728.649
4	4395887.258	4573737.196

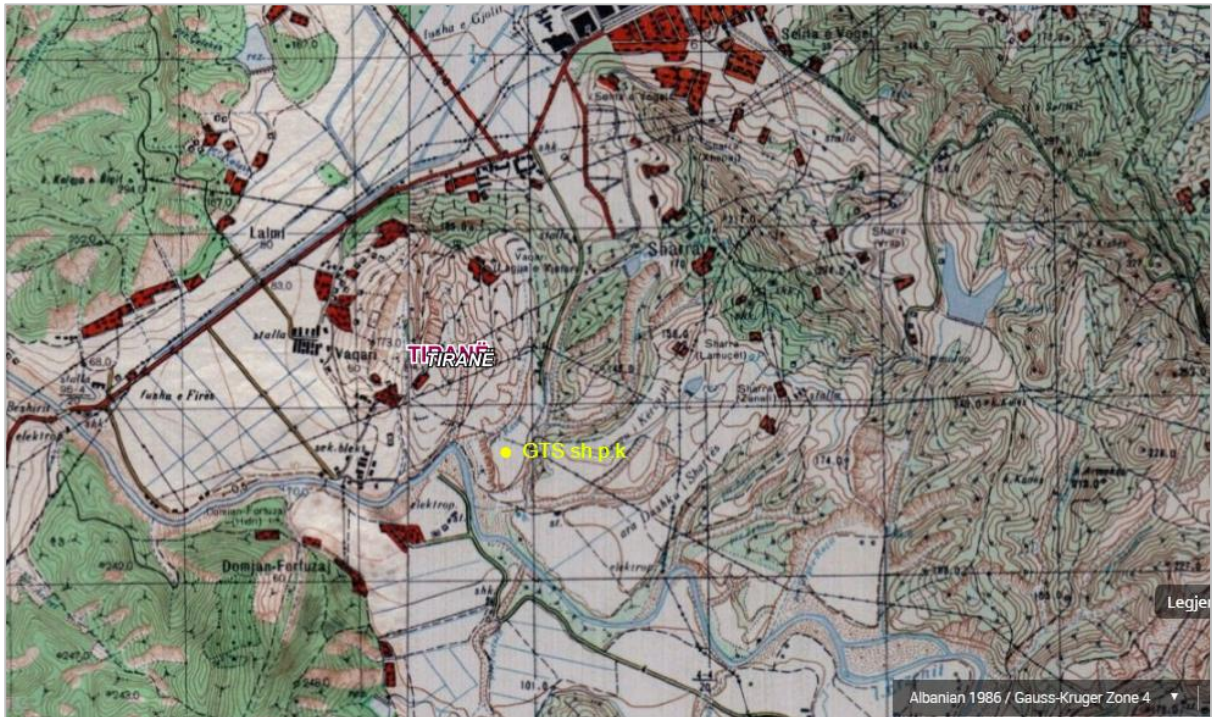


Figura 1: Harta topografike e projektit SH 1:25 000



Figura 2: Pamje satelitore e magazines

1 MBULESA BIMORE

Te pergjithshme

Bashkia Tirane shtrihet ne pjesen qendrore te Shqiperise, ne nje pozicion mjaft strategjik. Bazuar ne Rajonizimin fiziko-gjeografik te vendit, territori qe permbledh kjo bashki ben pjese ne dy njesi te tilla: Krahinia Malore Qendrore dhe Ultesira Perendimore. Kjo percakton edhe morfologjine e rajonit, kryesisht kodrinoro-fushor dhe me pak malor. Krahines Malore-

Qendrore I takojne sektoret verilindore e lindore, ndersa e gjithë pjesa tjetër perfshihet ne Ultesiren Perendimore. Pika me e larte eshte ne Malin e Dajtit (1613m), I cili gjendet ne verilindje te qytetit te Tiranës. Duke zbritur ne drejtimin e perendimit, terreni malor I le vendin atij kodrinoro-malor.¹

1.1 Pershkrimi i Flores

Lidhur me habitatet natyrore te rajonit te Tiranës jane evidentuar prania e nje numri te madh te formacioneve bimore. Hapsira e zones perfshin zonat kodrinore, paramalore dhe malore (zona e Dajtit-malit me Gropa-kodrat e Tiranës) te cilat kane 860 lloj bimesh te larta, te shperndara ne rreth 90 familje, ku mbizoterojne hemikriptofitet (37%), terofitet (28 %) dhe gjeofitet (17%), te cilat deshmojne hapsirat e hapura dhe dendesine relativisht te ulet te kurores se bimeve drunore, shkalles se madhe te regjimit te kateve shkurre dhe drunore. Gjithashtu sasia e paket e fanerofiteve (13%) eshte tregues jo vetem i perfaqesimit jo te larte te llojeve drusore por dhe i shfrytezimit te madh per qellime ekonomike e cila ka sjelle edhe proceset degraduese te bimesise ne zone (Dring et al., Dumishllari 2006, Dumishllari & Buzo 2008, Kalajnxhiu 206; Krutaj et al., 2006). Duke u mbeshtetur ne klasifikimin vertikal ne zonen e Tiranës gjenden kater zona fitoklimatike:

1. Zona e shkurretave mesdhetare, e cila shtrihet ne lartesine 300-600 meter mbi niveli ne detit. Fizionomia floristike e saj perfaqesohet nga shkurreta me gjethe gjithnje te blerta dhe nga shkurre qe i leshojne gjethet ne dimer. Perfaqesuese te shkurreve mesdhetare me gjethe gjithnje te blerta permendim xina (*pistacia lentiscus*), mare (*Arbutus unedo*), shqopa (*Erica arborea*), mersina (*Myrtus communis*), gjineshtra (*spartium junceum*), morenxa (*Smilax aspera*), si dhe bime qe i leshojne gjethet gjate dimrit : driza (*Paliurus aculeatus*), frasheri (*Fraxinus ornus*), shkoza (*Carpinus orientali*) etj,. Flora e bimesise barishtore e formacionit te majes ne pergjithesi eshte e varfer.
2. Zona e dushkajave e cila shtrihet 500-1000 m me perzierje druresh si: shparth (*quercus frainetto*), qarr (*Q.cerris*), bunge (*Q.petraea*) bungebute (*Q.pubescens*), frasher (*Fraxinus exelsior*), shkoze (*carpinus orientalis*), melleze (*Ostrya carpinifolia*), thane (*Cornus mas*), gorrice (*Pyrus amygdaliformis*).
3. Zona e ahut qe shtrihet ne lartesite 1000-1600m dhe kryesohet nga ahu (*Fagys sylvatica*), si dhe perzierje llojesh : melleze (*Ostrya carpinifolia*), bunge (*Q.petraea*), frasher (*Fraxinus exelsior*).
4. Zona e kullotave malore eshte teper e kufizuar, ne lartesine 1500m. Siperfaqe te medha dhe me vlere zene livadhet eumesofile te vendosur ne toka relativisht te thella dhe te murrme. (Dumishllari & Buzo 2008).

¹ ‘Vleresimi Strategjik Mjedisor I Planit te Pergjithshem Vendor te Bashkise Tirane’, Dhjetor 2016

Njesia administrative Vaqarr ka nje relief fushor-kodrinor dhe eshte i pershtatshem per bujqesi dhe pemetari me nje siperfaqe prej 3908 ha (siperfaqe natyrore, truall, ara, toka djerre etj).

Ne zonen ku synon te zhvillohet aktiviteti, Njesia Administrative Vaqarr, terreni eshte kryesisht I zhveshur nga bimesia.

1.2 Zonat e mbrojtura , monumentet e natyrës dhe te kulturës

Duke u bazuar në hartën e zonave të mbrojtura Maj 2016 e shpallur nga Ministria e Mjedisit, zona e mbrojtur që mund të konsiderohen më afër zonës së projektit është Mali i Dajtit (Park Kombëtar, Kategoria II), i cili sikurse mund të shikohet dhe në hartën e mëposhtme ka një distancë në vijë ajrore prej 14.24 km.

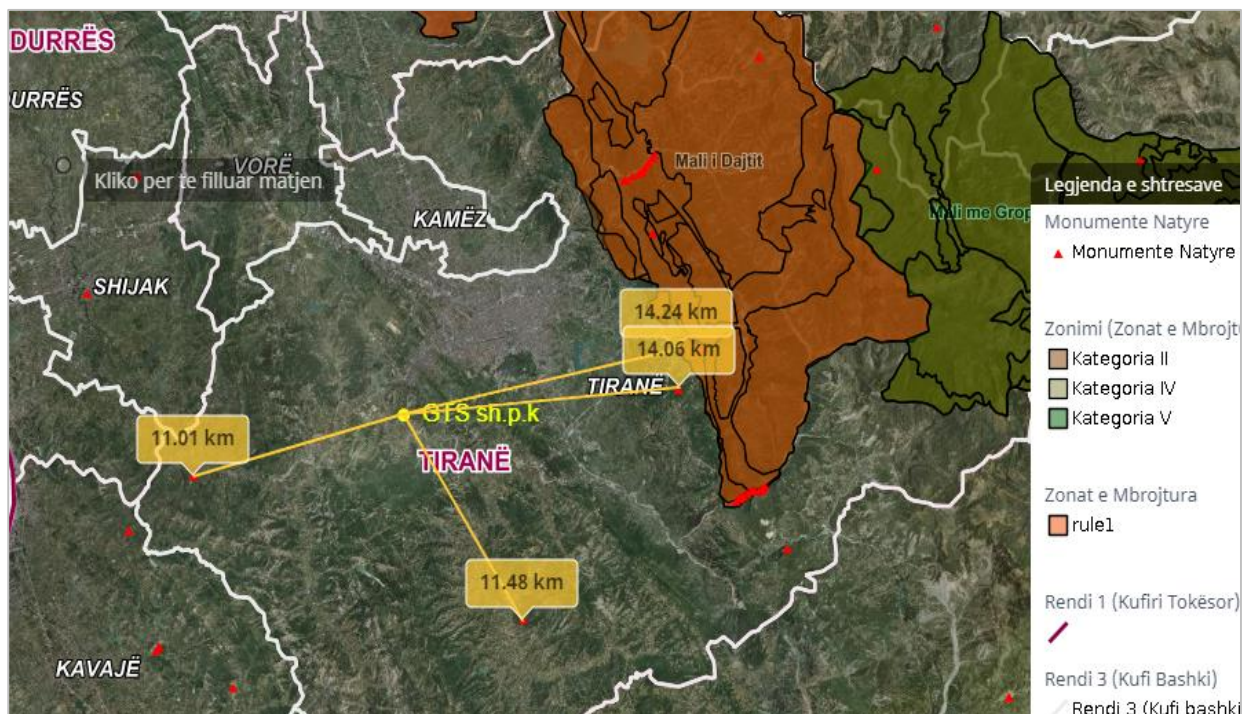


Figura 3: Distanca e aktivitetit nga Zonat e mbrojtura dhe monumentet e natyres

Mbështetur në listën e monumenteve të natyrës të publikuara nga Agjensia Kombëtare e Zonave të Mbrojtura (AKZM) , monumentet natyrore nuk do të preken nga projekti që synon të zhvillohet, pasi kanë një distancë të konsiderueshme nga projekti në fjalë. (Distanca në vijë ajrore = 11.01- 14.06 km). Si konkluzion mund të themi që zhvillimi i projektit nuk do të ndikojë në zonat e mbrojtura apo të çënojë monumentet e natyrës dhe të kulturës, pasi do të zhvillohet në një distancë të konsiderueshme me to.

Sipas listës së Monumenteve të kulturës 2017, publikuar nga Insituti I Monumenteve të Kulturës (IMK), Bashkia Tiranë: monumentet e kultures kane nje distance ne largesi te

konsiderueshme nga projekti dhe nuk do të cenohen si pasojë e zhvillimit të tij. (Harta si me poshtë):

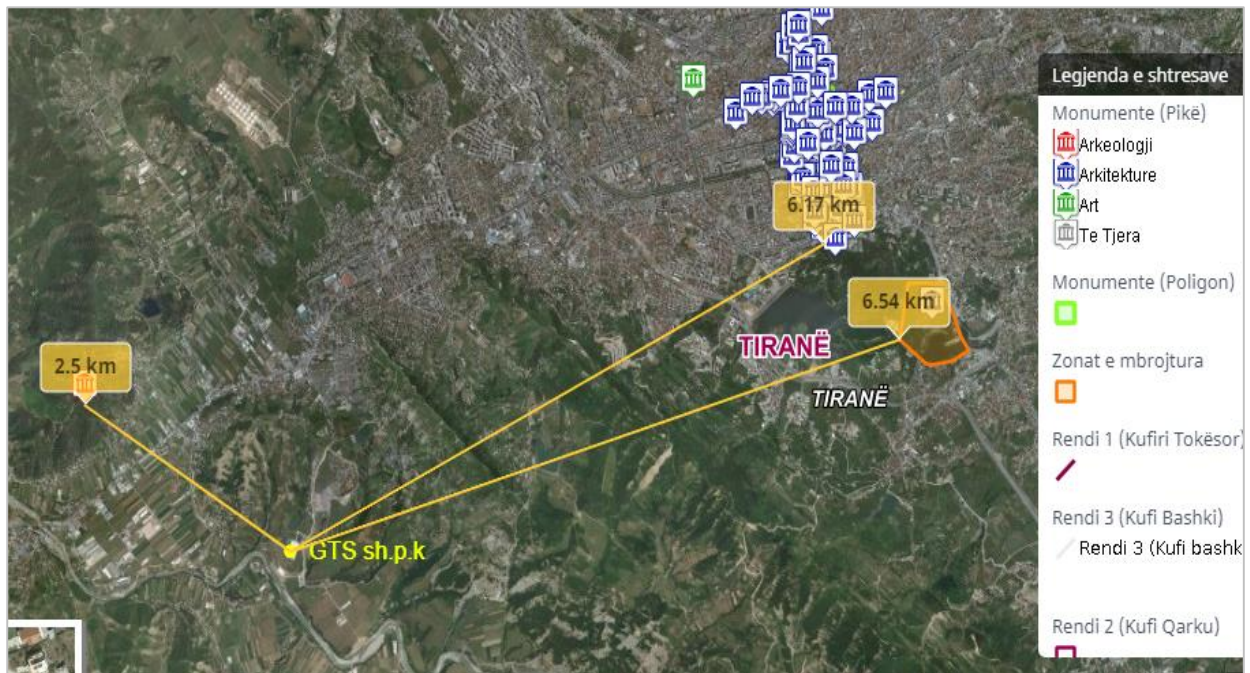


Figura 4: Harta me monumentet e kulturës

2 PRANIA E BURIMEVE UJORE NË ZONËN E PROJEKTIT

Referuar dokumentit të Strategjise Kombëtare të Ujit, Tirana përfshihet në pellgun ujëmbledhës të lumejve Erzen dhe Ishëm, i cili formon një basen të vetëm ujor.

Ishmi formohet nga bashkimi i ujerave të lumit të Tiranës, lumit të Terkuzes dhe lumit të Zezes, ndër të cilët si degë kryesore konsiderohet lumi i Tiranës. Pellgu i tij ujëmbledhës pozicionohet në Shqipëri në mes të ndërmjet pellgut të Matit në veri dhe pellgut të lumit Erzen në jug, vija ujëndarëse me të cilin kalon nëpër malet Micaku i Shenmerise (1828m) dhe atë të Dajtit (1612m). Ka një sipërfaqe prej 673 km² me lartësi mesatare 357m mbi nivelin e detit, ndërsa gjatësia e shtratit është 79,2 km. Në përgjithësi, të tre degët kryesore të tij që rrjedhin në terriorin e bashkisë Tiranë, ruajnë karakteristikat e perrenjve malore me rrjedhje të rrembyeshme gjatë plotave me kohardhje të vogël.

Lumi i Tiranës ka një gjatësi prej 35 km dhe në pjesën e sipërme të tij formohet nga tre degë: Perroi i Mojsitit, Selites dhe Zall Bastarit. Në largësi prej 2.5 km nga qendra e komunes Zall-Dajt ndërron emrin dhe quhet lumi i Tiranës dhe vazhdon me këtë emërtim deri në afërsi të fshatit Larushk ku bashkohet me lumin e Terkuzes dhe formon lumin e Gjoles.

Deget kryesore të lumit të Tiranës janë: perroi i Lanes, i cili përshkon Tiranën nga verilindja në jugperëndim. Lumi i Tiranës furnizohet me ujë të Selitës dhe të disa perrejtjeve të vegjël me karakter stinor që derdhen në shtratin e tij.

Lumi i Zezës ka një gjatësi të përgjithshme prej 29 km. Sipërfaqja e pellgut ujëmbledhës të këtij lumi është 71.3 km², ndërsa lartësia mesatare 487 m mbi nivelin e detit. Lumi i Zezës dallohet për regjimin e rrembyer dhe siguron 68% të ujit nga reshjet që bien në pellgun ujëmbledhës të tij.

Lumi Erzen përfaqëson një nder lumenjtë e rëndësishëm që përshkojnë pjesën qendrore të vendit. Pellgu i lumit Erzen me sipërfaqe të pellgut ujëmbledhës 760 km², zhvillohet në zonën malore në lindje dhe juglindje të Tiranës dhe ka një lartësi mesatare 435 m mbi nivelin e detit. Erzeni buron në afërsisht të Qafës së Gurauqit në kuotën 1300 m mbi nivelin e detit dhe ka gjatësi të përgjithshme 109 km dhe prurje mesatare vjetore 18.1 m/s e një modul të prurjes prej 24 l/s/km². Si pasojë e ndërtimit gjeologjik të pellgut të tij ujëmbledhës, formacioneve të papërfshkueshme në 60% të sipërfaqes, gjysëm të përshkueshme në 5% të saj dhe 35% e mbetur nga formacione të papërfshkueshme, ushqimi nëntokësor përfaqëson 31% të rrjedhjes vjetore, ndërsa ai sipërfaqësor 69% të saj.

Ujërat e lumit Erzen janë përdorur dhe përdoren kryesisht për vaditje. Përgjatë luginës së tij ka shumë puse të çeket uji.

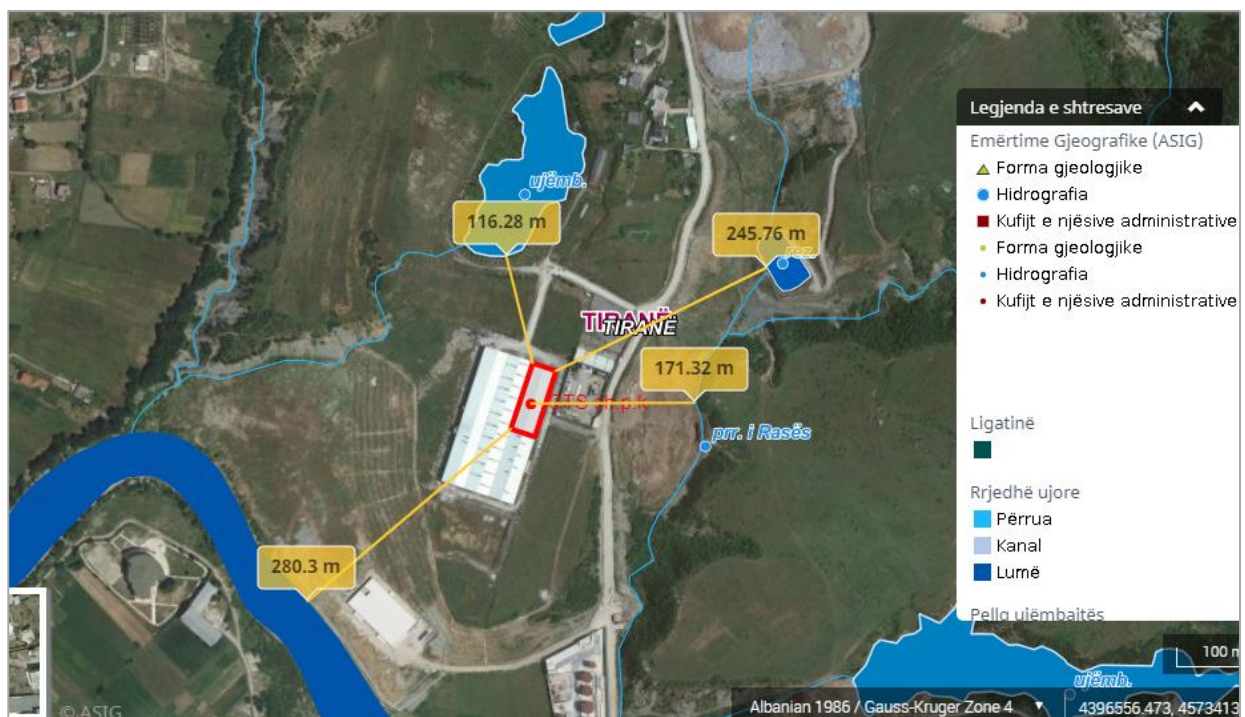


Figura 5: Distanca nga trupat ujore

Pranë zonës ku do të zhvillohet aktiviteti gjenden trupat ujore me këto distanca perkatëse (në vije ajrore):

- Lumi Erzen – 280.3 m
- Përroi I Rases-171.32m
- Ujëmbledhës-116.28 m
- Rezervuar- 245.76 m

Duke qenë se aktiviteti ka si qëllim vetëm magazinimin e mbetjeve, të cilat do të vijnë në subjekt me makineri te posatshme dhe në konteniere IBC tank sipas te gjitha rregullave, dhe do të vendosen për ruajtje brenda magazines, nuk do të ketë ndikime në trupat ujore të sipërpërmendura.

3 IDENTIFIKIMI I NDIKIMEVE NË MJEDIS

Ky kapitull do të trajtojë ndikimet (negative dhe pozitive) në burimet fizike, ekologjike dhe mjedisin human gjatë periudhës së aktivitetit që kompania synon të zhvillojë.

3.1 Metodologjitë për vlerësimin e ndikimeve

Metodologjia e aplikuar për identifikimin dhe vlerësimin e ndikimit është planifikuar të marrë në konsideratë natyrën e ndryshme të ndikimeve bio-fizike, social-ekonomike dhe ndikimet kulturore. Ndikimet bio-fizike në këtë kontekst janë më të hapura në kuadrin e përcaktimit të kufijve dhe limiteve si dhe përcaktimit të sasisë, ndërsa ndikimet social-ekonomike janë potencialisht më të përhapura dhe janë objekt i një përqsaje më cilësore.

Karakteristikat kryesore të ndikimeve të mundshme që duhet të merren parasysh në përcaktim dhe vlerësimin e impaktit janë: madhësia, kohëzgjatja, kthyesmeria dhe efekti kumulativ.

Vlerësimi i ndikimit në mjedis është kryer duke marrë si referim legjislacionin përkatës të paraqitur në paragrafin e kuadrit ligjor të këtij raporti, veçanërisht kërkesave të ligjit 10 440, datë 07.07.2011 për vlerësimin e ndikimit në mjedis si dhe ligjin Nr. 12/2015 për disa ndryshime në ligjin Nr. 10 440, datë 07.07.2011 “Për Vlerësimin e ndikimit në mjedis”. Më poshtë do të paraqitet metoda e vlerësimit si dhe do të trajtohen ndikimet pozitive dhe negative të projektit në të gjithë elementet specifike mjedisore (sipas metodologjisë së lartpërmendur) gjatë fazës së zhvillimit të aktivitetit.

Metoda e vlerësimit së ndikimeve të mundshme negative në mjedis

Tabela 2: Klasifikimi i ndikimit

Vlerësimi	Përshkrimi
Rëndësia	
Pa ndikim	Nuk egzistojnë ndikimet në mjedis.
Ndikim I papërfillshëm	Ndikimi në mjedis nuk do të rezultojë në asnjë ndryshim të dukshëm në vlerën e tij dhe aktiviteti i

	propozuar do të ketë impakt shumë minimal, thuajse të pakonsiderueshëm në implementimin e tij.
Ndikim I ulët	Projekti ndikon pak në vlerat natyrore duke patur parasysh sasinë dhe cilësinë.
Ndikim mesatar	Vlerat mjedisore do të preken për shkak të shkallës së ndikimit dhe ndjeshmërisë. Ndryshimet janë të përkohshme dhe nuk do të ndikojnë negativisht në qëndrueshmërinë e mjedisit. Duhet të shoqërohet njëkohësisht me masa kontrolluese dhe menaxhuese.
Ndikim I lartë	Ndodh kur aktiviteti ka gjasa të përkeqësojë gjendjen e mjedisit duke cënuar karakteristikat e tij dhe elementet strukturore të vlerave mjedisore. Projekti shkakton ndryshim madhor në vlerat natyrore dhe habitatin e zonës, shpesh duke u shoqëruar me ndikim të pakthyeshëm (efekti negativ do të vazhdojë në mjedis duke sjellë degradim). Rehabilitimi konsiderohet I vështirë në këtë fazë.
Kohëzgjatja e ndikimit	
Afatshkurtër	Parashikohet të zgjase vetëm për kohëzgjatjen e periudhës së ndërtimit.
Afatgjatë	Që do të vazhdojnë për gjithë jetën e Projektit, por pushon kur projekti ndalon operimin.
I përhershëm	Impakte të përhershme që shkaktojnë një ndryshim të përhershëm në receptorin ose burimin e prekur.
Kthyeshmëria (Reversibiliteti)	
I kthyeshëm	Gjasat që një parameter I matur mjedisor do të rikupërohet nga impakti mjedisor përmes teknikave të menaxhimit të mjedisit.
I pakthyeshëm	Dhe pse mund të meren masa rehabilituese, mjedisi nuk mund të kthehet sërish në gjendjen e mëparshme.

3.2 Identifikimi i ndikimeve të mundshme negative në mjedis

3.2.1 Ndikimi në biodiversitet

Zona ku do të zhvillohet aktiviteti është egzistuese, pa bimesi perreth saj. Magazina ku do të kryhet procesi i ruajtjes/magazinimit është e ndërtuar tashme. Nuk do të ketë ndikime në flore pasi nuk do të ketë heqje vegjetacioni. Rruget e aksesit deri në objekt janë të aksesueshme dhe të ndërtuara.

Persa i perket faunes nga vezhgitet paraprake ne terren, nuk paraqitet e pasur. Ndikimi si pasoje e zhvillimit te aktivitetit vleresohet te jete mjaft i vogel, i cili mund te vije si pasoje e shqetesimit nga mjetet e transportit te mbetjeve.

3.2.2 Ndikimi në ujë

Objekti i magazines ka nje distance ne vije ajrore prej 116.28 m- 280.3 ka prezence te trupave ujore (rezervuare, perroi I Rasës, lumi Erzen). Pavaresisht se objekti ka trupa ujore ne distancat e permendura, ato jane ne nje largesi te konsiderueshme dhe nuk do te ndikohen nga aktiviteti i cili do te kete qellim magazinues ne konteniere te posatshem dhe ne ambient magazinues te mbyllur dhe te mbuluar.

3.2.3 Ndikimi në tokë

Objekti/magazina ku do te vendosen kontenieret per magazinimin e mbetjes, eshte egzistues dhe i ndertuar tashme, ne kete menyre nuk do te kete ndikime ne kete faze. Mbetjet qe do te vendosen brenda magazines. Rekomandojme qe per te shmangur ndonje incident, kontenieret IBC tank me mbetje te vendosen ne mbajtese sekondare.

3.2.4 Ndikimi në ajër

Mbetjet qe do te magazinohen brenda magazines/objektit do te jene brenda konteniereve te tipit IBC-tank, te mbyllura dhe te etiketuara (ne perputhje me ligjin per menaxhimin e integruar te mbetjeve), si dhe do te vendosen ne magazine e cila do te jete e ventiluar. Ne kete menyre nuk parashikohet te kete ndikime pasi mbetja do te jete e mbyllur dhe brenda kontenierit, deri ne momentin kur do te dorezohet te asgjesuesi final. Ne rast se do te kete emergjence (rrjedhje nga kontenieri IBC Tank) do te zbatohet plani i emergjences te cilin kompania do te hartojte, si dhe do te nderhyhet vetem me persona te trajnuar dhe autorizuar.

4 SHKARKIMET E MUNDSHME NË MJEDIS

4.1 Ujëra të ndotura

Në lidhje me ujërat e ndotura urbane do të menaxhohen me grapa të përkohshme dekantimi (septike). Keto mbetje do te gjenerohen nga punonjesit te cilet ne total do te jene 4 punonjes.

4.2 Gaze dhe pluhur

Aktiviteti qe synon te zhvillohet nuk ka ne procesin e punes burime te cilat mund ndikojne ne krijimin e gazeve apo pluhurave. Gjate momentit te trasportit te mbetjeve nga kompania transportuese mund te kete ndikime te lehta persa i perket pluhurit dhe emetimit te gazeve

nga makinerite e transportit. Rekomandohet që kompania transportuese kur të hyjë në rrugë sekondare dhe jo të asfaltuara të minimizojë shpejtesinë e makines transportuese deri në 20 km/ore. Këto ndikime vlerësohen *te vogla, afatgjate, te kthyeshme*.

4.3 Zhurmë

Aktiviteti i punës është i tillë që nuk ka burime fikse të zhurmës, duke qenë se procesi i punës përfshin vetëm magazinim. Gjithsesi si impakt zhurma mund të vijë nga mjetet e transportit të mbetjeve. Subjekti duhet të kujdeset që transporti të kryhet në orare të caktuara (jo heret në mëngjes apo vonë në mbremje), si dhe makinerite e kompanisë transportuese të jenë në gjendje të mirë pune dhe i një viti të ri prodhimi.

Vlerësimi i zhurmave që do të shkaktohen nga aktiviteti do të bazohet në legjislacionin Shqiptar, konkretisht sipas Udhezimit Nr.8 datë 27/11/2007 “Për nivelet kufi të zhurmave në mjedis të caktuara”.

Tabela 3: Tabela sipas udhezimit Nr.8

Mjedisi	Efekt kritik në shëndet	LA _{eq} (dBA)	Koha baze (ore)	L _{max} Fast (dB)
Zona me aktivitetet social-ekonomik				
Zona industriale, tregtare, qarkullimi trafiku (mjedis i jashtëm dhe i brendshëm)	Dëmtim dëgjimi	70	24	110
Mjedisi urban				
Mjedise publike, të jashtme apo të brendshme	Dëmtim dëgjimi	85	1	110
Ceremoni, festivale dhe argëtime	Dëmtim dëgjimi (klientët < 5 herë/ vit)	100	4	110
Muzikë nëpërmjet kufjeve të dëgjimit	Dëmtim dëgjimi	85 # 4	1	110
Tinguj – zhurmë impulsive nga fishekzjarret dhe armët e zjarrit	Dëmtim dëgjimi (të rriturit) Dëmtim dëgjimit (fëmijët)	-	-	140#2 120#2
Parqe publike				
Parqet natyrore dhe zonat e mbrojtura	Prishje e qetësisë	#3		

Shpjegime:

LA_{eq} (dBA) = Niveli ekuivalent i matur në shkallën A.

Koha bazë (orë) = Koha gjatë së cilës bëhet matja.

L_{max} Fast (dB) = Niveli i matur në shkallën A në mënyrën *fast* (e shpejtë)

1 = Sa më e ulët që të jetë e mundur.

2 = Presioni zanor maksimal (L_{max}, fast) matur 100 mm larg veshit.

3 = Zonat e jashtme të qeta duhet të mbrohen dhe raporti i zhurmës hyrëse/shtesë me zhurmën e fonit natyral duhet të ruhet sa më i ulët që të jetë e mundur.

4 = Nën kufjet e dëgjimit, përshtatur me vlerat e fushës së lirë.

Ne baze të planit të përgjithshëm vendor të Bashkisë Tiranë 2016, zona e Vaqarrit konsiderohet si zonë me zhvillim industrial dhe aktivitete prodhuese.

4.4 Gjenerimi I Mbetjeve: klasifikimi, sasia, menaxhimi

4.4.1 Klasifikimi I mbetjeve

Mbetjet që do të gjenerohen specifikesht do të klasifikohen sipas VKM Nr. 99/2005 “Për miratimin e katalogut Shqiptar të klasifikimit të mbetjeve (I ndryshuar). Në tabelën e mëposhtme paraqiten në mënyrë të përmbledhur llojet e mbetjeve të parashikuara si dhe kodet respektive sipas VKM.

Tabela 4: Tabela me kodet e mbetjeve që kompania

Kodi I mbetjes	Lloji I mbetjes
15 01	Ambalazhe (duke përfshirë mbetjet e paketuara urbane)
15 01 01	Mbetje ambalazhi letre dhe kartoni
15 01 02	Mbetje ambalazh i plastike
20 01 01	Letër dhe karton
20 01 10	Veshjet
20 01 11	Tekstilet
20 01 39	Plastikë

4.4.2 Menaxhimi i mbetjeve (transporti dhe asgjësimi)

Përsa i përket mbetjeve të ngurta urbane që gjenerohen nga aktiviteti njerëzor, ato do të menaxhohen nga subjekti i cili do të vendoset në kosha specifike, me tej do të menaxhohen nga shërbimi i Bashkisë Tiranë. Ujërat e zeza të menaxhohen me grope septike.

Transferimi i mbetjeve jo të rrezikshme duhet të shoqërohet me plotësimin e dokumentit të transferimit të mbetjeve (Shtojca I e VKM Nr.229, datë 23/04/2014).

Nëse gjatë zhvillimit të projektit do të gjenerohen mbetje të rrezikshme, transferimi do të shoqërohet me dokumentin e dorëzimit përkatës sipas VKM Nr. 371, datë 11/06/2014).

Transferimi dhe asgjësimi përfundimtar duhet realizohet me subjekte të cilat kanë licencat specifike të duhura në përputhje me legjislacionin Shqiptar.

5 KOHËZGJATJA E MUNDSHME TË NDIKIMEVE NEGATIVE TË IDENTIFIKUARA

Kohëzgjatja e zhvillimit të aktivitetit që nga faza fillestare është me afat të pacaktuar, pasi kjo gjithmone do të varet nga kontrata midis **GTS-Gazra Teknike Shqiptare sh.p.k** dhe klientit.

6 SHTRIRJA E MUNDSHME HAPËSINORE E NDIKIMIT NEGATIV NË MJEDIS

Në kapitujt e mësipërm u përshkruan të gjitha ndikimet që mund të ketë në mjedis zhvillimi i këtij aktiviteti, ndikime të cilat do të shkaktohen gjatë funksionimit të aktivitetit. Shtrirja e këtyre ndikimeve do të jetë brenda territorit ku do të zhvillohet aktiviteti dhe nuk do të ndikojë në popullsinë përreth kësaj zone.

Shtrirja hapësimore e ndikimeve të aktivitetit është e kushtëzuar nga faktorë të tillë si, vendndodhja e zonës së propozuar për zhvillimin e aktivitetit, vlerat biologjike të saj, teknologjia e projektit si dhe distanca nga zonat e banuara. Konkretisht projekti synon magazinimin e mbetjeve në magazinën e paracaktuar, prandaj dhe ndikimet janë mjaft të kufizuara.

7 REHABILITIMI I MJEDISIT

Çdo aktivitet që zhvillohet ka një impakt negativ në mjedis dhe për ta minimizuar sa më shumë të jetë e mundur këtë impakt do të merren një sërë masash duke tentuar ta kthejmë mjedisin në gjëndjen e mëparshme. Në planin e rehabilitimit mjedisorë merren masa për sistemimin e mjedisit të ndikuar, për parandalimin e ndotjes së mjedisit, për gjelbërimin e vendit ku zhvillohet aktiviteti si dhe çdo ndërhyrje tjetër që garanton zhvillimin e proceseve mjedisore në atë zonë të prekur. Hapi i parë që bëhet për rehabilitimin e vendit është sistemimi i tij dhe ruajtja e vendit nga dëmtimet gjatë punimeve rehabilituese.

Rehabilitimi i mjedisit është pjesë e rëndësishme e raportit të vlerësimit të ndikimit në mjedis. Nëpërmjet planit të rehabilitimit synohet mbrojtja e cilësisë së ajrit, tokës, mbrojtjen e cilësisë së ujërave sipërfaqësore dhe nëntokësore dhe garantimi i një procesi të zhvillimit të qëndrueshëm në harmoni me mjedisin.

7.1 Punimet e rehabilitimit

Më poshtë paraqitet një tabelë ku janë llogaritur me përafërsi punimet kryesore ambientale në projekt për rehabilitim.

Tabela 5: Punimet kryesore ambientale në projekt

Zërat kryesore të preventivit të rehabilitimit të mjedisit	
Nr.	Përshkrimi i punimeve
1	Gjelbërim (Mbjellje me findane dhe peme perreth zones se aktivitetit)
2	Mirëmbajtje
3	Ne fund, pas mbylljes se aktivitetit: Cmontim, heqja e magazines, kthim I tokes ne gjendjen e meparshme.

8 MASAT PËR SHMANGIEN DHE ZBUTJEN E NDIKIMEVE NEGATIVE NË MJEDIS

Ky kapitull do të trajtojë masat kryesore të propozuara që duhet të marrë investitori ose kompania zhvilluese për zbutjen apo shmangien e ndikimeve negative të analizuara në kapitujt me lart. Këto masa përfshijnë masa të përgjithshme, si dhe për minimizimin e impakteve negative.

Tabela 6 : Masat për shmangien/zbutjen e ndikimeve negative në mjedis

Lloji i ndikimit	Masa për zbutjen e ndikimit	Efektie mases zbutese
Emetimet në ajër, pluhura dhe gaze	<ul style="list-style-type: none"> Kontrolli periodik i makinerive për të siguruar emetim brenda normave të lejuara; Planifikimi paraprak i punës dhe realizimi në kohë sa më të shkurtër. Spërkatja me ujë (veçanërisht në kohë të thatë) të territorit pranë magazines. 	Ul përqëndrimin e grimcave të ngurta dhe gazeve në ajër.
Krijimi i zhurmave	<ul style="list-style-type: none"> Të mirëmbahen automjetet e punës; Të ndalohet rënia e borive në zonat e banuara; Në zonat e banuara të qarkullohet me shpejtësi të kufizuar; Makinat e transportit dhe pajisjet të jenë bashkëkohore që plotësojnë standardet kombëtare, të pajisura me marmitë selenciatore të pakësimit të zhurmave. 	Ul shkallën e bezdisjes që vjen nga prania e zhurmave.
Gjenerimi mbetjeve	I Mbjetet urbane vlerësohen të jenë në sasi të vogël (pasi numri I punonjesve është	Shmang përhapjen e mbetjeve në mjedis,

Lloji i ndikimit	Masa për zbutjen e ndikimit	Efektie mases zbutese
	rreth 4 persona), për menaxhimin e tyre kompania të zbatojë këto masa: Mbetjet të meren çdo ditë nga punonjësit apo një person përgjegjës për tu dërguar në kontenierët e përcaktuar nga pushteti vendor.	mbron mjedisin dhe shmang impaktin viziv të padëshiruar.
Incidente	<ul style="list-style-type: none"> • Kompania investitore do të marrë masa për MNZ (mbrojtje nga zjarri). • Subjekti te vendose mbajtese sekondare (pra poshte IBC tank) per te shmangur ndonje incident te mundshem. 	<ul style="list-style-type: none"> • Parandalon incidente të mundshme në lidhje me zjarrin. • Minimizon ndikimin e perhapjes se mbetjes ne rast incidenti.

9 NDIKIMET E MUNDSHME NË MJEDISIN NDËRKUFITAR

Zhvillimi i këtij projekti nuk ka ndikim në mjedisin ndërkufitar pasi zona ku do të ndërtohet është larg kufijve. Vendndodhja e projektit është në Njesine Administrative Vaqarr, Qarku Tirane e cila është brenda kufirit Shqiptar dhe ka një distancë të konsiderueshme nga shtetet fqinje.

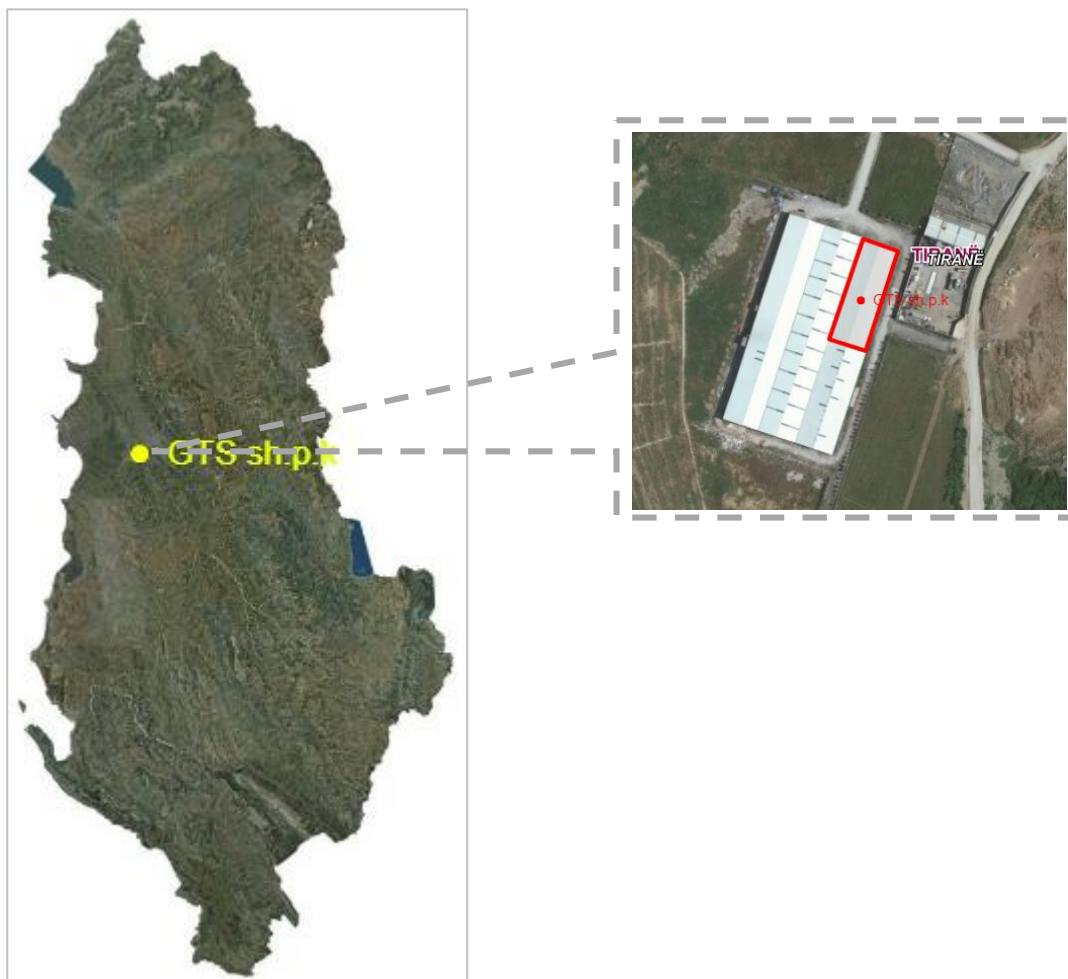


Figure 1: Mjedisi ndërkufitar