



Permbledhje joteknike e aktiviteve

“Fraksionim inertesh, prodhim betoni, asfalto betoni”



Subjekti: “STRABAG AG” sh.p.k

Hartoi: “EKO- STUDIO- PROJEKT” sh.p.k

Administrator: Shkelzen MADANI



Tirane, 2019



PERMBAJTJA

- ✚ Hyrje
- ✚ Baza ligjore
- ✚ Metodika e vleresimit te mjedisit
- ✚ Objektivat dhe qellimi i VNM-se

1. PERSHKRIMI I AKTIVITETIT
2. PERSHKRIMI I RAJONIT KU DO ZHVILLOHET AKTIVITETI
3. VLERESIMI I NDIKIMEVE NEGATIVE NE MJEDIS
4. MASAT PER ELEMENIMIN/ZVOGELIMIN E NDIKIMEVE
5. KONKLUZIONE DHE REKOMANDIME



HYRJJE

Aktiviteti njezozor qe zhvillohet ne çdo aspekt te vetin, perveç dobesive ne menyre te pashmangshme krijon dhe “produkte” qe ne perfundim mund te sjellin probleme per zhvillimin e qendrueshem te mjedisit. Pavaresisht nga vlerat dhe volumet edhe ne Shqiperi keto probleme vrojtohen dhe shoqeria e shteti kane synuar dhe vazhdojne te organizojne dhe orientojne kete proces. Ndotja e mjedisit nenkupton shkarkimet e cdo lloj mbetje nga pjese te materialeve te ndryshme ne uje , toke, ajer e cila shkakton ose mund te shkaktoje probleme mjedisore te perkoheshme ose te perhershme ne balancen ekologjike te tokes. Se bashku me zhvillimin e madh qe eshte bere ne industri te ndryshme ne menyre te ngjashme me te njejten shpejtesi eshte rritur edhe sasia e mbetjeve nga perdorimi i te mirave materiale. Mbetjet industriale dhe ato urbane te patrajuara , emetimet e gazeve te demshem ne atmosfere , perdorimi i kimikateve te reja pa marre parasysh demet qe mund ti sjellin mjedisit kane sjelle problemet mjedisore me te cilat ne perballemi ne ditet e sotme.

Materiali qe paraqitet trajton ndikimet ne mjedisin fizik dhe human te aktivitetit:

“Fraksionim inertesh, prodhim betoni dhe asfalto betoni”

BAZA LIGJORE

Relacioni u pergatit ne zbatim te akteve ligjore dhe nenligjore Mjedisore :

- *Ligji Nr.10 431, date 09.06.2011 “ Per Mbrojtjen e Mjedisit”*
- *Ligji nr. 10 448 date 14.07.2011 « Per Lejet e Mjedisit »*
- *Ligji nr.10 440 date 07.07.2011 « Per Vleresimin e Ndikimit ne Mjedis »*
- *Urdhrin e ministrit nr. 146 dt. 8.5.2007 ”Per miratimin e listes se kuqe te flores dhe faunes”*
- *Udhezimin nr 8 dt. 27.11.2007 “Per nivelin kufi te zhurmave ne mjedis te caktuara”*
- *Ligji nr. 9010 dt. 13.02.2003 “Per administrimin mjedisor te mbetjeve te ngurta”*
- *Ligji nr. 8897 dt. 16.05.2002 “Per mbrojtjen e ajrit nga ndotja”*
- *Ligji nr. 10 463 date 22.09.2011 “Per menaxhimin e integruar te mbetjeve”*
- *Vendim nr.805 date 4.12.2003 « Per miratimin e listes se veprimtarive qe ndikojne ne mjedis per te cilat kerkohet leje mjedisore »*
- *Ligj nr. 8094 date 21.03.1996 « Per largimin publik te mbeturinave »*
- *Udhezim nr.1 date 03.03.2009 « Per detyrat e organeve mjedisore per te siguruar pjesemarrjen e publikut dhe te OJF-ve mjedisore ne procesin e vleresimit te ndikimit ne mjedis »*
- *Udhezim nr.3 date 19.11.2009 ‘Per metodologjine e raportit te VNM’*
- *VKM nr.419 date 25.6.2014 « Per miratimin e kerkesave te posacme per shqyrtimin e kerkesave per leje mjedisi te tipave A,B dhe C per transferimin e lejeve nga nje*



subjekt te tjetri, te kushteve per lejet respektive te mejdisit si dhe rregullave te hollesishme per shyrtimin e tyre nga autoritetet kompetente deri ne leshimin e ketyre lejeve nga QKL-ja ».

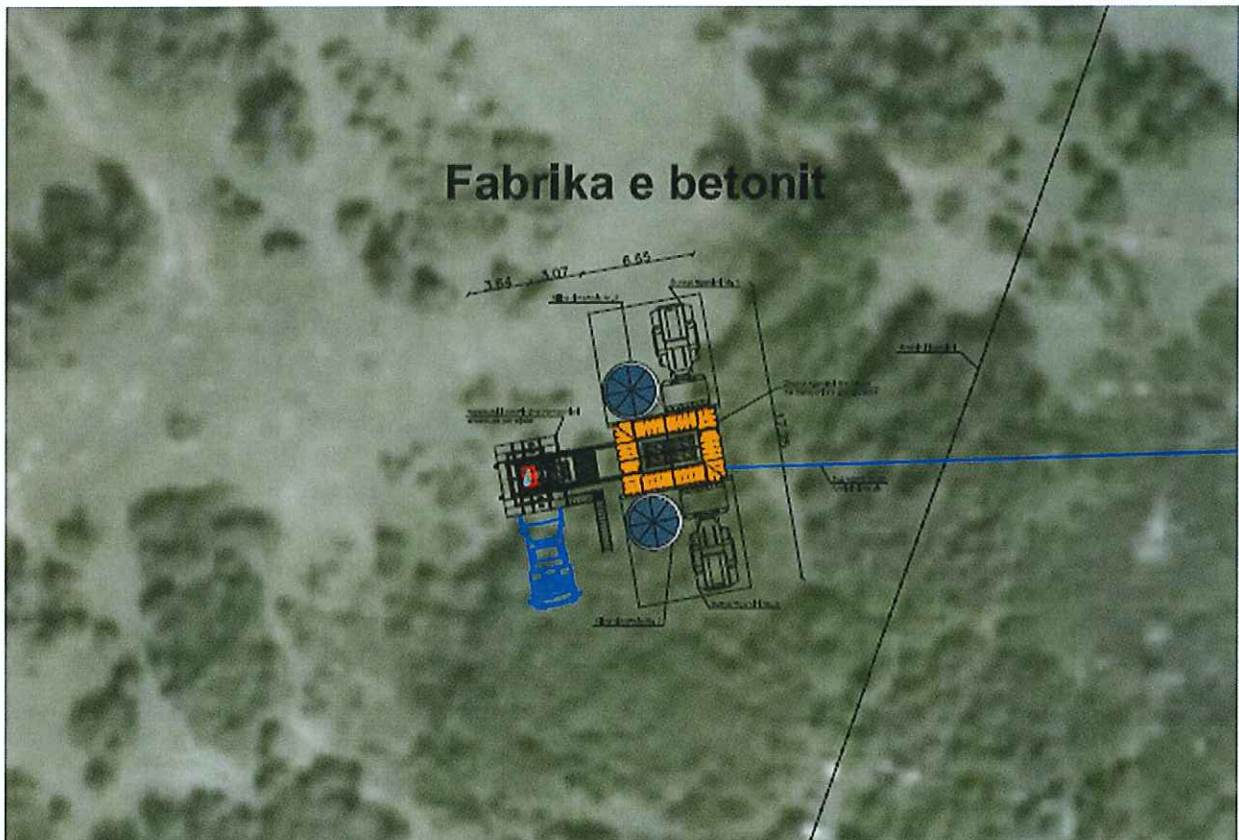
- *Vendim Nr.13, date 04.01.2013 ” Per miratimin e rregullave, te pergjegjesive e te afateve per zhvillimin e procedures se Vleresimit te Ndikimit ne Mjedis”.*

1. PERSHKRIMI I AKTIVITETIT

➤ Profili i propozuesit

Subjekti ”STRABAG-AG” do te ushtroje aktivitetin e ” Fraksionim-it te inerteve, prodhim betoni dhe asfalto beton” ne kantierin e ndertuar ne Selenice ne funksion te projektit Ndertimi i Rruges Ura e Gjormit-Brataj- Ura e Laskos. Me pergatitjen e dokumentacionit perkates subjekti kerkon te pajiset me Leje Mjedisore te tipit B per kantierin ne Selenice, Vlore.

Impianti i Betonit



Siperfaqja totale e sheshit ku do te instalohet nyja e fraksionimit eshte rreth 20,000 m². Ne kete shesh do te ndertohet nje rruge lidhjeje me rrugen egzistuese si dhe rruge aksesi te brendshme per qarkullimin e mjeteve dhe makinerive te ndryshme. Ne kete shesh do te instalohen kontenier per nderrimin e punetoreve dhe pushimin e mesdites si dhe kontenier tualet/dushe.



Siperfaqja qe do te zere impianti eshte 200m², ne te cilin do te jene te punesuar rreth 7 persona ne pozicionet e meposhtme:

- 1 impiantist
- 2 punetore ndihmes
- 1 fadromist
- 3 shofere betonierash
- 1 shofer beton-pompe

Impiantet përzjerës të betoni për kontraktorët dhe për kompanitë me përzjerje të gatshme që kanë nevojë për standarte të një cilësie të lartë dhe performance, pa shpenzime të larta të instalimit në lidhje me punimet bazë, dhe është i lehtë për tu vendosur në operim. Impianti mund të ngrihet lehtë dhe ekonomikisht, zbriten dhe transportohen nga një vendndodhje në një vendndodhje tjetër, është një mbledhës i plote kompakt dhe impiant konkret i përshtatshëm për transport të lehtë rrugor, mbledhje të shpejtë dhe është e gatshme për punë në një periudhë të shkurtër kohe. Për instalimit nuk duhen themele speciale ose gropat janë të nevojshme.

➤ **Pajisjet standarte**

Njësia kryesore e transportit është e përbërë nga një kornizë e nxehtë e galvanizuar, e përforcuar me çelik. Komponentët e linjës jepen si më poshtë:

- Grupi anësor i nxehtë i galvanizuar dhe muret ndarëse për 45 Cbm. Agregate magazinimi.
- Operimi i agregatëve pneumatik të portave Batching.
- Peshore e varur e agregatëve.
- Operatori i integruar i kabinës në njësi bazë të impiantit.
- Bordi i kontrollit elektrik.
- Njësia automatike e kontrollit
- Kova që ngre lart agregatët e ushqimit.
- Peshorja e cimentos.
- Peshorja e ujit.
- Instalimi pneumatik me kompresor ajri.
- Filtër për fshirjen e pluhurit për mikserin.
- Bosht binjak i detyruar i mikserit.

➤ **Opsionet**

- Veshje e brendshme në HDPE për agregatët e portave batching.
- Transportuesi i cimentos në formë helike.
- Përzjerësi aditiv-batcher.
- Sistemi automatik i larjes për mikserin.



- Sistemi i kontrollit automatik PC-BATCH.
- Njësia e ajrit të kondicionuar të ftohtë/ngrohtë për kabinën e kontrollit.
- Kabina e vecantë e kontrollit.
- Grupi i mbështetjes së çelikut.
- Sillosi ndarës i cimentos.
- Filtri i sillosit të cimentos.
- Treguesi i nivelit minimal dhe maksimal të sillosit të cimentos.

Kapaciteti i prodhimit të betonit do të jetë **110m³/orë**. Markat e betonit që do të prodhohen janë ne funksion te kerkesave te projektit.

➤ **Përshkrimi i procesit teknologjik të prodhimit te betonit:**

Materiali i thyer dhe i fraksionuar depozitohet ne bunkerin e lende se pare, prej ku dozohet ne menyre automatike se bashku me çimenton dhe transportohen per t'u perzjere edhe me uje dhe aditive te ndryshem per prodhimin e betonit ne perputhje me markat e betonit te kerkuara.

Procesi i dozimit dhe transportimit shoqërohet më spucim te imet me ujë me qellim te evitimit te pluhurave ne mjedisin rrethues. Përdorimi i ujit në dozim dhe transport eliminon pluhurat gjatë ketyre proceseve. Fabrika e betonit perbehet nga dy sillos cimentoje, dy bunkere te ngarkimit me materiale inerte, nje dhome komandimi dhe nje dhome perzierjeje (mikseri). Fabrika punon ne menyre automatike dhe mjafton qe sillosat, bunkerat dhe dozatorete te kene sasine e nevojshme te lendes se pare per te krijuar receten e betonit sipas rekomandimeve te laboratorit. Materialet inerte qe perdoren per prodhimin e betonit jane Cimento, rere, granil 1, granil 2, uje, aditive te ndryshem. Ky impiant punon me energji elektrike e cila merret nga rrjeti. Harxhohet rreth 7500 kwh.

Lendet shtese qe perdoren (aditive te ndryshem)

Uji qe perdoret ne beton do te ruhet ne depozita te cilat do te mbushen nga bote qe vete operatori i disponon.

Fabrika ka teknologji shume te perparuar te prodhimit te betoneve.

Inertet depozitohen ne bunkere

Pasi peshohen nepermjet nje peshoreje sipas receptures se projektuar ne varesi te klases se betonit kalojne ne nje transportier horizontal dhe me pas ne nje transportier diagonal, i cili e derdh materialin e perziere i cili ngarkohet ne makinen betoniere.



Çimentoja nga sillosi i madh, me anen e nje shneku kalon ne nje silos te vogel ku peshohet dhe me pas nepermjet nje shneku tjeter kalon ne makinën betoniere.

Uji hidhet ne makinën betoniere me anen e nje pompe, pasi matet ne aparatin dixhital sasia e projektuar per betonin.

Addivi i cili depozitohet ne çisterna dhe kalon nepermjet nje pompe ne cilindrin mates dhe me pas ne makinën betoniere.

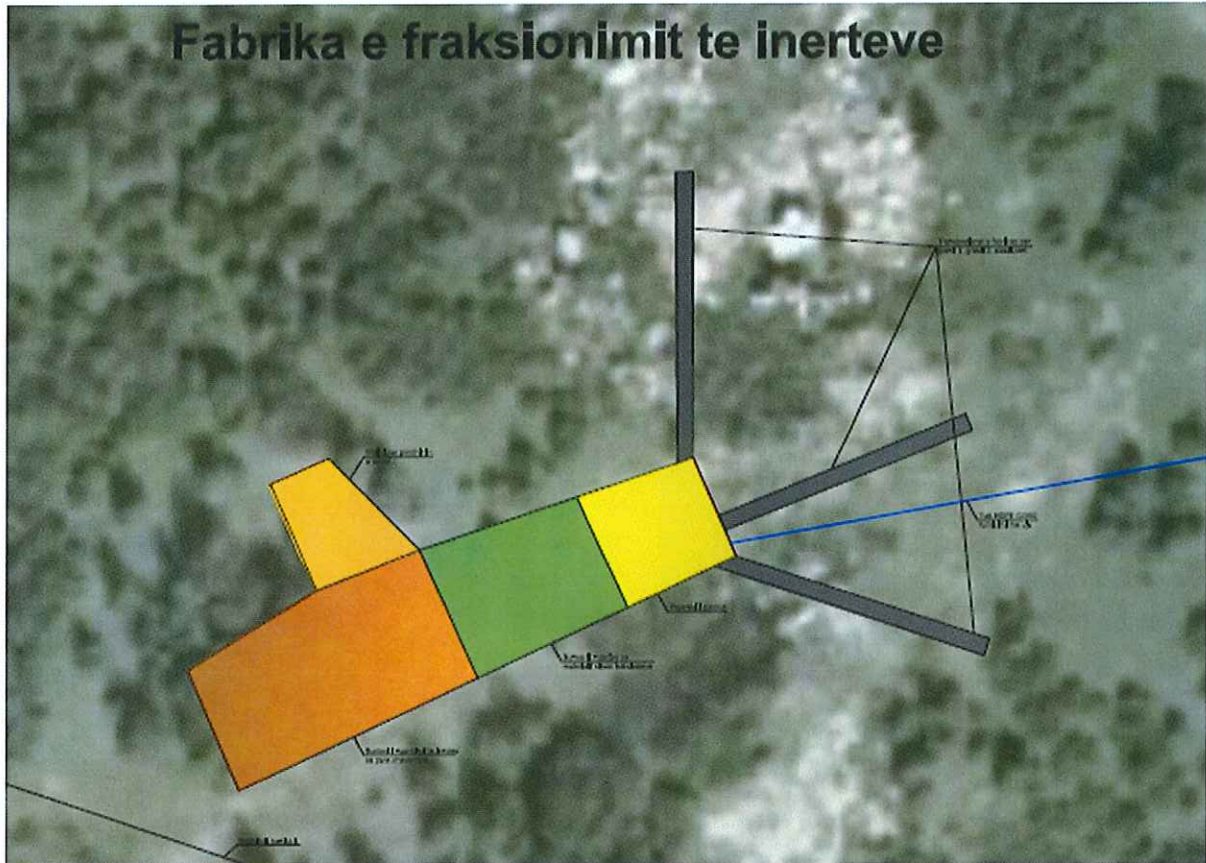
Cilesia e materialeve inerte dhe e betoneve qe prodhohet kontrollohet nga laboratore te licensuar duke zbatuar standartet ne fuqi

Magazinimi i lendes se pare

Cimento sillet me bot cimentoje dhe depozitohet menjehere vetem ne sillosin perkates. Ne raste kur ka nevoja te medha per cimento ajo do te magazinohet ne rifuxho te mbuluar, te mbyllur dhe mbi paleta druri. Lendet e para si rera, granili 1 dhe granili 2 sillen nga depozitimet e krijuara nga fabrika e fraksionimit te inerteve qe gjendet aty prane dhe ngarkohet menjehere ne bunkerat perkates sipas nevojës. Aditivet e ndryshem jane te vendosur ne depozita 1000 litershe te vecanta dhe te magazinuar ne nje zone te mbyllur. Sasia e tyre i furnizohet dozatoreve perkates sipas nevojës. Per ujin do te vendosen dy depozita metalike nga 5 m3 secila per nevojat e prodhimit te betonit dhe larjes/pastrimit te makinerive/pajisjeve.



Impianti I fraksionimit



Sipërfaqja totale e sheshit ku do të instalohet një e fraksionimit është rreth 20,000 m². Në këtë shesh do të ndërtohet një rrugë lidhëse me rrugën egzistuese si dhe rrugë aksesit të brendshme për qarkullimin e mjeteve dhe makinerive të ndryshme. Në këtë shesh do të instalohen kontener për ndërrimin e punetoreve dhe pushimin e mesditës si dhe kontener tualet/dushë. Impiantet kryesore që do të instalohen në këtë shesh janë thyerësi i gurëve dhe një e fraksionimit të inerteve. Thyerësi i gurëve merr lëndën e parë të përpunuar dhe e thyen/paragatit atë për trajtim të mëtejshëm në linjën e fraksionimit.

Kapaciteti është 55 m³/h dhe sipërfaqja që zë impianti është 650 m².

Gjithesëj do të jenë rreth 8 punonjës:

- 1 impiantist
- 2 punetore ndihmes
- 1 fadromist
- 2 kamioniste
- 1 eskavatorist
- 1 buldozerist

Linja e fraksionimit të inerteve përbehet nga këto makineri dhe pajisje:

Kazan ngarkese me site kontrolli me një kapacitet 35 m³.

Ushqyes transportieri nga 650 mm.

Rrip transportues me gjerësi (800x24000) mm me mbështetje motorike 15 HP.



Frantoje e mesme me strukture mbeshtetje te plote, hapesire inspektimi, shkallet, transportues ngarkim-shkarkim dhe motor 75 HP.

Transportues me rrip i kthyeshem i vendosur nen siten vibruese dhe frantojen.

Rrip transportieri me nota per grumbullimin dhe ruajtjen e materialit te grimcuar.

Rrip transportieri i radhes me site rrotulluese.

Site e radhes me tambur dhe llamarine me vrima per perzgjedhjen.

Pajisje larese/tharese rekuperuese per rere e kompletuar me spirale, vida dhe transmetim me motor.

Rrip transportues per grumbullimin dhe ruajtjen e granilit 1.

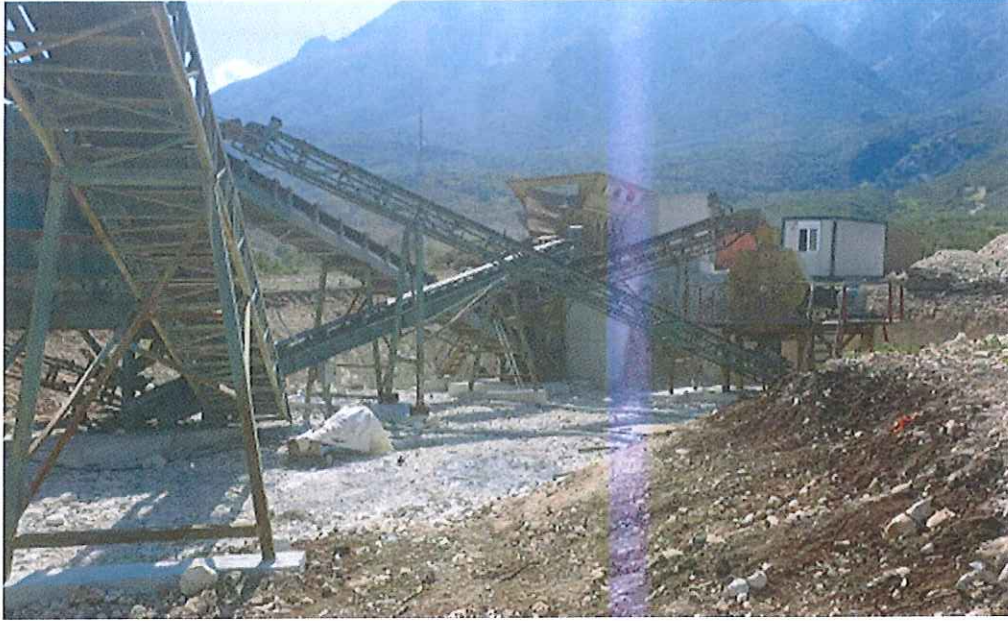
Rrip transportues per grumbullimin dhe ruajtjen e granilit 2.

Materialet inerte qe sillen me kamiona/fadroma pasi jane perpunuar nga thyeseri i gureve vendosen ne bunkerin e ngarkeses. Shinat me siper mundesojne zgjedhjen e pare mekanike duke vecuar ndarjet me te medha se 250 mm. Materiali 0-250 mm me transportier furnizues eshte vendosur ne rripin transportues kryesor qe do te dergohet ne site. Sita kryen seleksionimin e dyte duke i ndare nga madhesia me e vogel se 50 mm, deri ne ate me te madhen 250 mm. Ndarja me e vogel se 50 mm dergohet ne siten e radhes per zgjedhje perfundimtare, ndersa ajo me permasa me te medha futet ne site per thyerje. Materiali i thyer vazhdon te ndjek dy rruge dhe mund te rikthehet ne site per thyerje ose te shkarkohet si nje produkt i fundit i quajtur stabilizant. Produktet ndahen:

Rere natyrore 0-8 mm, Granil 1-sh 8-16 mm, Granil 2-sh 16-28 mm, Stabilizant >28 mm.

Rera natyrore eshte lare nepermjet makinerise larese/tharese dhe ben stokazhin (ruajtjen) nepermjet rripit te transportierit ne grumbullin e caktuar. Granili 1 dhe 2 si dhe stabilizanti jane produkte te perfunduara qe nepermjet shiritave transportues i bashkohen grumbullit te caktuar. Uji qe perdoret per larjen e materialeve inerte kalon ne vasken e dekantimit

Lenda e pare meret sipas lejes se shfryzimit qe operatori disponon dhe magazinohet ne sheshin perreth fabrikes se fraksionimit te inerteve. Kushtet e magazinimit jane te pershtatshme per lende zhavorrore. Ne kete impiant perdoret energji rreth 25.000 kwh ne muaj.



Asfalto Betoni



Siperfaqja totale e sheshit ku do te instalohet fabrika e asfaltit eshte rreth 20,000 m2. Ne kete shesh do te ndertohet nje rruge lidhjeje me rrugen egzistuese si dhe rruge aksesit te brendshme per qarkullimin e mjeteve dhe makinerive te ndryshme. Ne kete shesh do te instalohen kontener per nderrimin e punetoreve dhe pushimin e mesdites si dhe kontener tualet/dushe. Fabrika e asfaltit ka si pjese kryesore perberese te saj elementet si me poshte:

-) bunkerat e ngarkimit te materialeve inerte, zakonisht jane dy ose me shume dhoma ne te cilat depozitohen materiale inerte te diametrave te ndryshem, secila dhome e bunkerit eshte e pajisur me nje transportier me elektromotor;
-) transportieri ngarkues qe con materialin ne sillosin e tharjes/ngrohjes dhe qe ben njekohesisht peshimin e materialit dhe con te dhena ne dhomen e komandimit;
-) sillosi i tharje/ngrohjes dhe perzierjes se agregateve;
-) depozita e karburantit (nafte, gaz ose energji elektrike) per sillosin e tharje/ngrohjes;
-) selektuesin me sita dhe baze vibruese qe ben ndarjen e agregateve me madhesi me te madhe se ajo e lejuar per te hyre ne perpunim ne sillosin e perzierjes si dhe ben vecimin e agregateve neper sita sipas diametrave perkates;
-) sillosi i perzierjes se agregateve me materialin mbushes dhe me bitumin e nxehur;
-) sillosi i bitumit i cili eshte me ngrohje me sisteme gazi, sistemi qarkullimi vaji te nxehur ose direkt me energji elektrike dhe sillosi i materialit mbushes. Te dy sillosat jane te pajisur me nje transportier dhe kosha ngarkimi;
-) filtrat e ajrit qe pengojne emetimin e pluhurave dhe gazrave ndotes ne ambientin perreth. Filtrat jane te llojit Te Thate (Dry dust collector) dhe Te Njome (Wet dust collector). Filtri i thate ben ndalimin dhe filtrimin e grimcave pluhurore me te medhaja ndersa Filtri i Njome ben ndalimin e grimcave pluhurore me diameter te vogel;
-) transportieri ngarkues qe ben hedhjen e asfaltit ose direkt neper kamiona ose ne nje depozite tjetere nga ku me vone behet ngarkimi i kamionave;
-) dhoma e komandimit nga e cila vendosen te gjitha komandat dhe sasite e nevojshme qe jane te percaktuara ne receten e asfaltit per krijimin e miksit te asfaltit;

Procesi teknologjik

Fillimisht behet ngarkimi dhe mbushja e dhomave te bunkerit me agregate te diametrave te ndryshem ashtu sic eshte percaktuar ne receten e asfaltit. Secila dhome e bunkerit eshte e pajisur me nje transportier me elektromotor qe ben percjelljen e sasise se nevojshme te atij diametri agregati ne sillosin e tharje/ngrohjes. Me ane te nje transportieri qe ben njekohesisht edhe peshimin e materialit agregatet cohen ne sillosin e ngrohje/tharjes. Per shkak se sillosi eshte i nxehur prej rezistencave qe ka ne brendesi, agregati qe sillet ne kete sillos thahet dhe e gjithes lageshtia e ketij materiali eliminohet. Brenda ketij sillosi ka nje mekanizem te brendshem qe ben here pas here perzierjen e agregateve ne menyre qe te sigurohemi se tharja eshte uniforme dhe homogjene.

Pasi eshte bere tharja e agregateve, me ane te zinxhirit transportues qe permban disa kosha me nje madhesi te caktuar behet kalimi i ketij materiali per tek sillosi i perzierjes se agregateve me materialin mbushes dhe bitumin e ngrohur.

Perpara se te kaloj ne sillosin e perzierjes se materialeve, agregatet futen fillimisht ne nje parastruktura qe quhet selektuesi me sita dhe baze vibruese qe ben ndarjen e agregateve me madhesi me te madhe se ajo e lejuar per te hyre ne perpunim ne sillosin e perzierjes, si dhe ben vecimin e agregateve sipas diametrave perkates.

Ky selektues me baze vibruese eshte plotesisht i mbuluar dhe i perbere nga disa shtresa. Sitat me diametra te ndryshme hapshire vrimash jane te vendosura vertikalisht mbi njera-tjetren. Sapo agregatet bien mbi keto sita vibruese fillon kalimi i tyre sipas diametrave perkates neper



sitat me hapësire vrimash me te ulet. Agregatet me diametër të ndryshëm nga ai i përcaktuar nga receta e asfaltit largohen prej sitave vibruese.

Pasi procesi i selektimit dhe vibrimit ka mbaruar, të gjitha agregatet do të vecohen dhe depozitohen në kompartimente të vecanta në forme koshash. Këto kosha përvec vecimit të materialit bëjnë të mundur edhe peshimin e tij.

Si bitumi ashtu edhe materiali mbushës peshohen përpara se të hidhen në sillosin e perzierjes së agregateve me bitumin dhe materialin mbushës. Një kosh i hidroizoluar ben marrjen e sasise së nevojshme të bitumit nga sillosi i bitumit dhe e con atë në sillosin e perzierjes. Të njëjtin funksion kryen edhe koshi i cili ben marrjen dhe peshimin e materialit mbushës. Sillosi i bitumit është me ngrohje me sisteme gazi, sistemi qarkullimi vaji të nxehur ose direkt me anë rezistencash që punojnë me energji elektrike.

Pasi është bërë ky selektim paraprak i agregateve, bitumit dhe materialit mbushës neper koshat perkates, në mënyrë automatike behet shkarkimi i sasive perkatese sipas recetes së asfaltit në sillosin e perzierjes. Ky sillos ka në brendesi një mikser i cili perzien materialet për një interval të caktuar kohor. Në mënyrë që të ruhet sa më shumë temperatura e perzierjes brenda sillosit, ky sillos është i termoizoluar me materiale speciale që i rezistojnë efektetë korroduese të proceseve kimike që ndodhin brenda tij.

Në mënyrë që impakti i këtij procesi teknologjik të jetë sa më minimal në ambientin përreth, fabrika e asfaltit është e pajisur me dy lloje filtrash ajri. Filtrat e ajrit janë të llojit Te Thate (Dry dust collector) dhe Te Njome (Wet dust collector). Filtri i thate ben ndalimin dhe filtrimin e grimcave pluhurore me diametra më të mëdha ndërsa Filtri i Njome ben ndalimin e grimcave pluhurore me diametër të vogël dhe gazrave të ndryshëm që emetohen gjatë proceseve kimike që ndodhin në sillosin e perzierjes. Pasi është bërë perzierja e duhur dhe është prodhuar asfalti sipas përcaktimeve të recetes, mund të behet ngarkimi me anë të një rripi transportues ose direkt neper kamiona, ose fillimisht në një depozitë paraprake e mandej neper kamiona sipas nevojave të proceseve të punës.

E gjithë procedura e sipërpermendur komandohet nga një operator i kualifikuar që pozicionohet në dhomen e komandimit. Të gjitha proceset e punës janë të komandueshme nepermjet një paneli kryesor i cili rregullon të gjitha proceset dhe kohezgjatjet perkatese që ndodhin në fabrike.

2. PERSHKRIMI I RAJONIT KU DO ZHVILLOHET AKTIVITETI

Vlora është një qytet bregdetar në jugperëndim të Shqipërisë. Vlora është qyteti i dytë më i madh portual pas Durrësit, me një popullsi afërsisht 200,000. Ndodhet në jugperëndim të Shqipërisë, në Detin Adriatik dhe është qendra e Rrethit të Vlorës dhe të Qarkun së Vlorës.

Kushtet klimatike

Klima e Rajonit është tipike mesdhetare me një dimër të lagësht e të ngrohtë dhe me një verë të nxehtë e cila arrin deri në 40 grade. Në përgjithësi në rrethin e Vlores, regjimi i presionit të ulet zgjat pak dhe periudha me kohe të mire është me e gjatë se në pjeset e tjera të vendit. Faktoret që përcaktojnë klimen e kësaj zone janë:

- Pozicioni gjeografik dhe afërsia me detin që zbut efektet ekstreme të klimes.



- Ndikimi i cikloneve dhe anticikloneve qe regullojne klimen e krejt rajonit.
- Larmia e formave te relievit dhe drejtimi i percaktuar mire i vargmaleve dhe luginave.

Temperaturat mesatare per Vloren ndryshojn nga 16,1 ne 17,7 grade. Ne Vlore mungojne temperaturat e uleta qe regjistrohen ne zonat e tjera te vendit. Temperaturat me te uleta, si ne te gjithë zonen bregdetare te Shqiperise, regjistrohen gjate Janarit-Shkurtit.

Sasia mesatare e reshjeve arrin 1200mm/vit, pjesa me e madhe e te cilave ne nentor-dhjetor. Muajt me te thate jane Korriku, Gushti dhe Shtatori. Deti dhe format e relievit ndikojne shume ne shperndarjen e reshjeve ne rrethin e Vlores. Luginat e Shushices, Dukatit, Borshit e Vjoses sherbejne gjate gjithë vitit si zona te shkembimit klimaterik te zonave te bregdetit me ato ne brendesi. Kjo eshte arsyeja e shirave te bollshme prane zonave malore ne krahasim me zonat e tjera te rrethit. Ndersa ne zonen bregdetare te qytetit sasia mesatare e reshjeve eshte 1000mm/vit e ne Orikum 1314mm/vit, ne zonat malore si Llogara e Dukat, reshjet arrijne perkatesisht 2500 e 2453mm/vit. Numri mesatar i diteve me lageshti eshte 105 - 147dite ne vit. Debora eshte nje dukuri teper e rralle ne bregdet, ndersa ne zonat malore eshte nje dukuri normale qe fillon qe ne nentor. Pozicioni gjeografik i rrethit te Vlores ben qe zona te jete nen ndikimin e ererave te fuqishme, qe jane te ndryshme per nga forca dhe prania gjate vitit. Erera te zakonshme jane puhite detare, te cilat ndihen me shume gjate bregdetit. Rrethi i Vlores ne pergjithesi dallohet per ererat e forta, kjo per shkak te konfigurimit te relievit dhe gjirit te Vlores.

Gjeologjia

Rajoni i Vlores i takon zonës paleogjeografike jonike, e cila në perëndim kufizohet me zonën e Sazanit dhe në lindje me zonën e Krujës. Një njësi e veçantë, më e re se të parat, është ultësira pranadriatike që mbivendoset mbi të tria zonat e lartpërmendura. Zona jonike gjatë zhvillimit të vet paleogjeografik ka qenë një basen detar i thelle nga jorasiku në paleogjen, kurse dy zonat fqinje, Sazani dhe Kruja, kanë qenë basene detare të cekëtta, shpesh të dala dhe mbi ujë.

Në fillim të miocenit të mesëm, rreth 15 milion vjet më parë, zona jonike u përfshi nga proceset e rrudhosjes dhe të malformimit, duke u shndërruar dalëngadalë në stere. Në këtë kohë u formuan disa breza të rrudhosur mbiujorë me pamje antiklinale, si brezi antiklinal i Çikës, ai i Kurveleshit, etj.

Midis tyre mbeten breza nënujore në trajtë sinklinale, si ai i Shushicës, ku vendoset edhe Kuçi, Memaliajt etj. Në fund të miocenit, rreth 5 milion vjet më parë, ndodhi një rrudhosje



tepër e fuqishme, që e shndërroi ultësirën pranëadriatike në strere me mjaft rrudha antiklinale e sinkinale.

Flora dhe fauna

Mbulesa bimore e rajonit është dëmtuar shumë nga shpyllëzimet për toka bujqësore (bukë), nga prerjet për dru zjarri, djegiet e bëra nga barinjtë dhe nga kullotja pa kriter e bagëtisë (dhive). Bimësia më e përhapur janë shkurret e tipit mesdhetar (makja) të përbëra nga : sqina (xina), koçimarja, përralli, mersina, shqopa, cfaka (bezga), thrumja, sherebeli etj. Në luginat përhapje të gjerë ka dhe hilqja dhe rrapit. Në pjesët e larta rritet bredhi e pak pisha. Ka gjithashtu kullota të pasura verore.

Kafshe e egra

Nga kafshët e egra më shumë gjendet derri i egër dhe lepuri, të dëmtuar rëndë nga gjuetia. Haset edhe dhelpra, kunadhja, dreri (sorkadhja) gjendet ne pyllin e mbrekullueshem te Zarelit si dhe ne pjesen e poshtme te fshatit si ne Shen Thanas, Perroi i Thate etj, shqarthe (macja e eger), lunderza (vidhra) ne lumin Shushice. Nga shpendët përhapje), kukumjaçka (bufi), qyqja, si dhe harabeli, gushkuqi dhe lloje të ndryshme shpendësh. Ne lumin e Shushicës gjenden me shumice trofta, ndërsa ne përrenjtë qe derdhen ne lume ka shume krap te madhësive te vogla, si dhe ngjala. Ne terrenin me shkurre ka zvarranike te përmasave dhe llojeve te ndryshme, te pastudiuara ende. Ka gjarpërinj me madhësi edhe mbi 2 merta, ndodhen gjithashtu edhe nepërka nje gjarpër i rrezikshëm sulmues, astriti dhe gjarpërinj me ngjyra e madhësi te ndryshme. Ne te gjitha pyjet me shkurre te bie ne sy një numër i madh breshkash.

Rrjeti hidrike dhe ujerat

Uji eshte nje pasuri natyrore me vlere te medha kombetare. Ai ka perdorim te madh ne bujqesi, ne industri dhe per furnizimin e qendrave te banuara. Rajoni i Vlores eshte nje rajon bregdetar i cili laget nga deti Adriatik edhe ai Jon, Lumi Vjosa, rrjedha e të cilit përshkon jugun e Shqipërisë, është dhe kufiri ndarës natyror midis rrethit të Fierit (në veri) dhe rrethit të Vlorës. Ai është një lumi i lundrueshëm, pasi ai rrjedh kryesisht në zona fushore.

Por rajoni eshte i pasur edhe me burime ujore , zona e Kuçit ka pasuri të shumta ujërash, si pak fshatra të Kurveleshit ku numërohen rreth 157 burime ujore. Pasuritë më të mëdha janë burimet e Lëpushës me 550 l/s, dhe buronjat e Kuçe me 300 l/s ; një nga burimet më të mëdha karstike të Shqipërisë jugore. Buronjat e Kuçe shkarkojnë ujërat nëntokësore që



grumbullohen në masivin karstik të Kurveleshit të Sipërm, i cili gjendet rreth 600 m më lartë se vendi ku dalin Buronjat. Buronjat përfaqësojnë një objekt me rëndësi turistike për gjithë rajonin.

3. VLERESIMI I NDIKIMEVE NEGATIVE NE MJEDIS

Çdo aktivitet që zhvillohet shoqërohet me pasoja dhe ndikime në mjedis, që janë pjesë e atij kompromisi që shoqëria jone ka zgjedhur për të zhvilluar. Megjithatë e rëndësishme është që të kuptohet natyra e këtyre proceseve, forma e shfaqjes së tyre dhe me analitikisht ndikimet e çdo operacioni të kryer.

- **Ndikimet në toke**

Mbetjet teknologjike janë fraksione të imeta nga linja e fraksionimit të inerteve (masë e imet) që variojnë 1- 1.5 % e sasisë së lëndës së parë të përpunuar. Kjo masë është në sasi tepër të vogël sistemohet dhe riperdoret nga zona. Mbetje me fraksion mbi 20 mm e linjës së fraksionimit, e cila përdoret për mbushje dhe rievime të territorit. Kjo sasi mbetje është 5-10 % të sasisë së lëndës së parë të përdorur.

- **Ndikimet mbi popullsinë**

Zhvillimi i këtij aktiviteti nuk ka ndikime negative mbi popullsinë përreth, përveçse zhvillimi i këtij aktiviteti do të sjellë përmirësimin e disa baroreve përreth duke kontribuar sadopak në rritjen e mirëqenies në zonë përreth.

- **Ndikimet në cilësinë e ajrit**

Përsa i përket shkarkimeve në ajër nga zhvillimi i aktivitetit nuk emetohen gaze të demshme në atmosferë për mjedisin apo banorët e zonës përreth. Referuar natyrës së procesit nuk kemi sasi gazesh të shkarkuar në atmosferë, por vetëm pluhur. Për të minimizuar këto ndikime negative është bërë një izolim në pjesën e daljes së masës së fraksionuar për në transportier, me një skelet dhe dok të gomuar në mënyrë që pluhurat të mos përhapen në mënyrë kaotike, sidomos në kohë të thate dhe me erë. Si dhe sasi pluhuri e gjeneruar nga mbushja e silloseve të linjës së prodhimit të betonit. Gjithashtu gjatë procesit do të kemi sferkatje të imta me ujë duke ulur kështu ndjeshëm gjenerimin e pluhurave në çdo pikë që mund të gjykojë potencial gjenerimi.

Gjenerim do të kemi edhe tek sollosi në prodhimin e asflato-betonit, por duke marrë parasysh faktin që kjo është një teknologji bashkohore ndërthurur edhe me përdorimin e filtrave të njome dhe të thate, këto gjenerime janë të kontrollojara dhe nën normën e përcaktuar në legjislacionin aktual në fuqi

- **Ndikimet në ujë**

Janë ujërat teknologjike nga larja e lëndës së parë, gurit gelqeror, të cilat dekantohen në gropë dekantuese pas dekantimit të tyre nga lenda e ngurte në pezulli. Ujërat riperdoren në linjën e fraksionimit për larjen e inertit duke u marrë me pompe



- **Ndikimet nga zhurmat**

Meqenese kemi te bejme me nje teknologji te standartizuar nuk kemi gjenerime te ujrave mbi normen e percaktuar. Gjenerimet jane normale krahasuar me legjislacionin actual ne fuqi apo me aktivitetet te pot e te njejtit lloj. Niveli I zhurmave nuk eshte shqetesues as per banoret as per bizneset rreth e qark. Vibrimet do te jene minimale, aspak shqetesuese mbi habitatet apo banesat.

- **Ndikimet ne flore dhe ne faune**

- **Fauna**

Ndikimet negative mbi faunen do te jene te ndryshme mbi klasat e ndryshme te saj. Po ti referohemi pasurise se zones ne faune del se klasa qe ka ndikimete rendesishme eshte ajo e zvarranikeve, por specie qe do te preken nuk figurojne nder ato te rrezikuarat, te mbrojtura, endemike apo kercenuese. Nuk ka ndikime mbi gjitaret e territorit, per shkak te mungeses se tyre. Nje ndikim jo te konsiderueshem do te kete gjate shfrytezimit te zones, ne shpendet qe pushojne apo gjuajne ne territor.

- **Flora**

Ndikime real nuk do te kete pasi nuk kemi prekje te siperfaqeve te gjelbra apo prerje pyjesh ne funksion te zhvillimit te aktivitetit, kemi vetem largim te bimese te cilat jane bime barishtore gjate pergatitjes se siperfaqes se kantierit.

4. MASAT PER ELEMENIMIN / ZVOGELIMIN E NDIKIMEVE NEGATIVE NE MJEDIS

- **Masat zbutese per ndikimet ne toke**

Edhe pse sasia e mbetjeve eshte teper e vogel, duhet qe keto mbetje te perdoren per sistemimin e territorit te brendshem ose per rehabilitimin e skrapatave.

- **Masat zbutese per ndikimet ne cilesine e ajrit**

Persa i perket shkarkimeve ne ajer nga zhvillimi i aktivitetit nuk emetohen gaze te demshem ne atmosfere per mjedisin apo banoret e zones perreth. Referuar natyres se procesit nuk kemi sasi gazesh te shkarkuar ne atmosfere, por vetem pluhur . Per te minimizuar kete ndikim negativ eshte bere nje izolim ne pjesen e daljes se mases se fraksionuar per ne transportier, me nje skelet dhe dok te gomuar ne menyre qe pluhurat te mos perhapen ne menyre kaotike, sidomos ne kohe te thate dhe me erë. Gjithashtu do te perdoret edhe sprucim i imet me uje qe do te ule nivelin e pluhurave.

Ne menyre qe impakti nga procesi i prodhimit te asfalto betonit te jete sa me minimal ne mjedisin perreth, fabrika e asfaltit eshte e pajisur me dy lloje filtrash ajri. Filtrat e ajrit jane te llojit Te Thate (Dry dust collector) dhe Te Njome (Wet dust collector). Filtri i thate ben ndalimin dhe filtrimin e grimcave pluhurore me diametra me te medhaja ndersa Filtri i Njome



ben ndalimin e grimcave pluhurore me diametere te vogel dhe gazrave te ndryshem qe emetohen gjate proceseve kimike qe ndodhin ne sillosin e perzierjes.

- **Masat zbutese per ndikimet ne uje**

Procesi teknologjik ne fabriken e betonit krijon ujra minimalisht te ndotur vetem gjate fazes se pastrimit te tij. Duke qene se impianti eshte i perparuar teknologjikisht, jane shmangur te gjitha rrjedhjet apo perdorimet e panevojshme te ujit gjate funksionimit te tij. Sasia e ujit te gjeneruar qe duhet evakuuar eshte ajo gjate procesit te pastrimit te fabrikes. Kete sasi do e grumbullojme ne nje grope dekantimi dhe do perdorim ne kete rast disa shtresa filtrimi me ekrane rere per te ulur sa me shume sasine e lendeve qe mund te rezultojne te demshme per mjedisin

- **Masat zbutese per ndikimet nga zhurmat**

Edhe pse ne kete aktivitet zhurmat jane te monitoruara dhe aspak shqetesuese per banoret apo bizneset perreth do te punohet per minimizimin e metejshem te tyre. Mjetet do te levizin me shpejtesi te ulet per te eliminuar keto zhurmaq, gjithashtu edhe ne impiante nese vihet re nje gjenerim i larte zhurme do te merren masa direkte nga inxhinieret perkates.

- **Masat zbutese per ndikimet ne flore dhe ne faune**

- **Fauna**

Ndikimet negative mbi faunen do te jene te ndryshme mbi klasat e ndryshme te saj. Po ti referohemi pasurise se zones ne faune del se klasa qe ka ndikime rendesishme eshte ajo e zvarranikeve, por specie qe do te preken nuk figurojne nder ato te rrezikuara, te mbrojtura, endemike apo kercenuese. Nuk ka ndikime mbi gjitaret e territorit, per shkak te mungeses se tyre. Nje ndikim jo te konsiderueshem do te kete gjate shfrytezimit te zones, ne shpendet qe pushojne apo gjuajne ne territor.

- **Flora**

Ndikime real nuk do te kete pasi nuk kemi prekje te siperfaqeve te gjelbra apo prerje pyjesh ne funksion te zhvillimit te aktivitetit, kemi vetem largim te bimese te cilat jane bime barishtore gjate pergatitjes se siperfaqes se kantierit.

- **Mbrojtja nga aksidentet dhe kushtet ne pune**

- **Detyrat e firmes se ndertimit dhe e subjektit qe do te zhvilloje aktivitetin:**

- Do te punesohen punonjes qe e kane mbushur moshen per pune dhe specialist te profesioneve qe kerkohen.
- Do te punesohen punonjes qe kane eksperience te gjate ne profesion.
- Punonjesit para fillimit te punes dhe gjate saj ne menyre periodike do te instruktohen per rreziqet ne pune dhe masat e menytrat per parandalimin e tyre.
- Punonjesit do te pajisjen me mjete mbrojtese si maska kunder pluhurave.
- Do te instruktohen punonjesit ne menyre periodike.

- **Detyrat e punonjesve:**

- Te mos perdore pije alkoolike para fillimit te punes dhe gjate kohes se punes.



- Te kontrolloje gjendjen teknike te pajisjeve ne perdorim para fillimit te punes dhe pasi konstaton gjendjen e rregullt te tyre fillon punen.
- Kur konstaton difekt dhe nuk eshte ne gjendje ta eliminoje ndalon punen dhe ve ne dijeni pergjegjesin me te afert.
- Te perdore mjetet individuale te mbrojtjes gjate punes.

Ne kantier punohet per permiresimin e kushteve te punes nga inxhinieri i sigurimit teknik dhe behet trajnimi i punonjesve ne menyre periodike. Jnae vendosur tabelat lajmeruese ne cdo pjese te kantierit gjithashtu edhe sistemi i mbrojtjes nga zjarri.