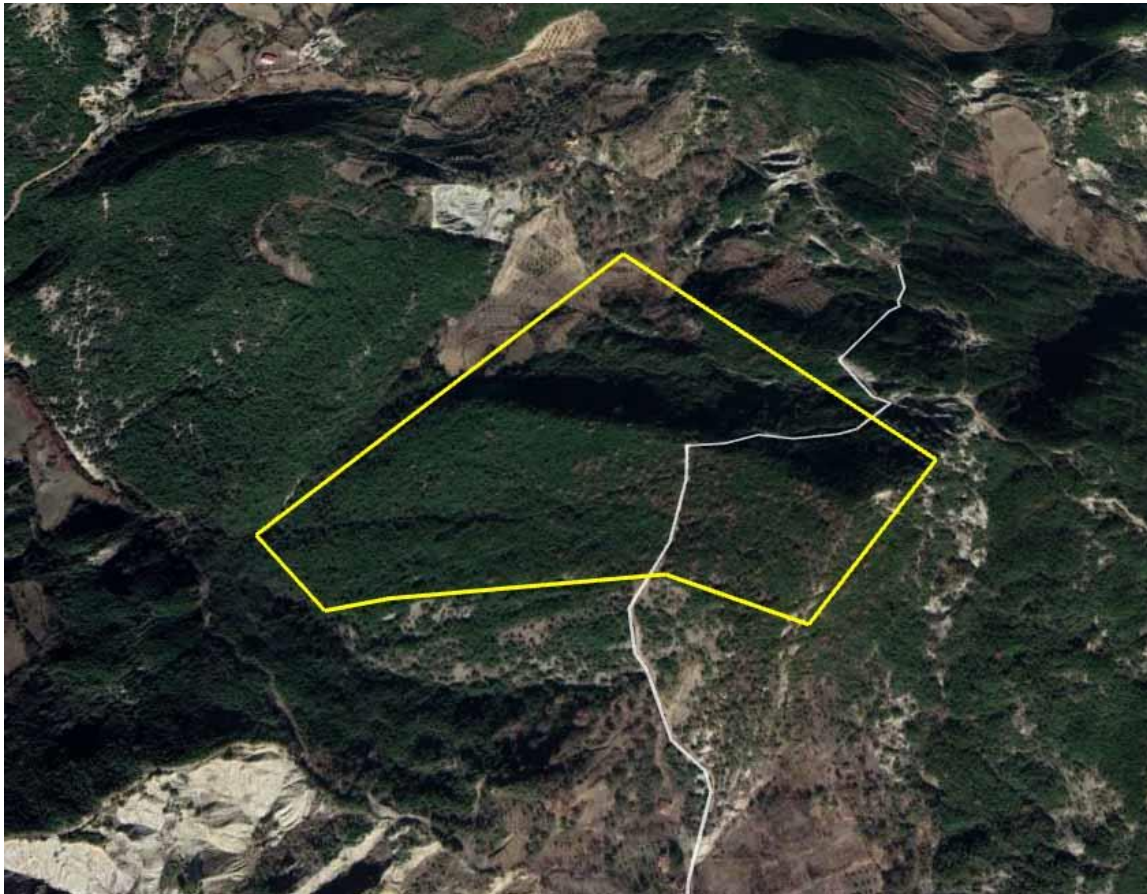


**INFORMACION PER NDERVEPRIMIN ME MJEDISIN
AKTIVITETI: SHFRYTEZIM SIPERFAQSOR I GURIT GELQEROR
ZONE E HAPUR: ZONA MINERARE NR. 844/2
OBJEKTI: “Gror,”
QARKU Tiranë**



HARTOI

“D.E.A. PROJEKT” SH P K

Shkurt 2020

PERMBAJTJA

- a) përshkrimi i mbulesës bimore të sipërfaqes ku propozohet të zbatohet projekti, shoqëruar dhe me fotografi;
- b) informacion për praninë e burimeve ujore, në sipërfaqen e kërkuar nga projekti dhe në afërsi të tij;
- c) informacion lidhur me identifikimin e ndikimeve të mundshme, negative, në mjedis, të projektit, përfshirë ndikimet në biodiversitet, ujë, tokë dhe ajër;
- ç) një përshkrim për shkarkimet e mundshme në mjedis, të tilla si: ujëra të ndotura, gaze dhe pluhur, zhurma, vibrime, si dhe për prodhimin e mbetjeve;
- d) informacion për kohëzgjatjen e mundshme të ndikimeve negative të identifikuara;
- dh) të dhëna për shtrirjen e mundshme hapësinore të ndikimit negativ në mjedis, që nënkupton distancën fizike nga vendndodhja e projektit, dhe vlerat e ndikuara që përfshihen në të;
- e) mundësinë e rehabilitimit të mjedisit të ndikuar dhe mundësinë e kthimit të mjedisit të ndikuar të sipërfaqes në gjendjen e mëparshme, si dhe kostot financiare të përafërta për rehabilitimin;
- ë) masat e mundshme për shmangien dhe zbutjen e ndikimeve negative në mjedis;
- f) ndikimet e mundshme në mjedisin ndërkufitar
- g) mbetjet që gjenerohen gjatë funksionimit të aktivitetit

Raporti i Vleresimi i Ndikimit ne Mjedis (VNM) ka siguruar nje mbledhje te te dhenave ekzistuese dhe informacion mbi kushtet e Projektit, perfshire kushtet fizike, atmosferike, burimet ujore dhe biologjike, burimet kulturore dhe gjendjen social ekonomike te zones. Ne hartimin e studimit perdoret informacioni, te dhenat ekzistuese dhe te pritura referuar kushteve te sheshit te ndertimit, se bashku me standardet dhe normat e aplikueshme per te vleresuar ndikimet potenciale mjedisore, specifike dhe sociale te fasiliteteve te propozuara. Ndikimet potenciale mjedisore te shqyrtuara dhe analizuara ne kete VNM, perfshijne ndikimet ndaj cilesise se ujit, burimeve nentokesore ujore, situates social-ekonomike, kulturore gjate zhvillimit te projektit dhe te aktiviteteteve lokale te pritura.

Burimet e vleresuar social-kulturore perfshijne punesimin, perdorimin e tokes, transportin dhe sherbimet e komunitetit te zones. VNM percakton masat zbutese per te parandaluar ose minimizuar gjate aplikimit te ndikimeve mjedisore dhe sociale te projektit te propozuar. Keto raportohen ne detaje ne planin e menaxhimit te mjedisit, i cili eshte pjese e studimit. Vleresimi i ndikimit ne mjedis perbehet nga teresia e procedurave te veprimit, monitorimit, zbutjes dhe masave institucionale, qe do te zbatohen gjate Projektit per te eleminuar, kompensuar apo pakesuar ndikimet e kunderta potenciale mjedisore dhe sociale.

VNM trajton menaxhimin specifik te mjedisit, planet monitoruese, identifikon çdo kerkese dhe afatet e duhura te domosdoshme, si me poshte:

- Zona ku ndodhet Projekti, satusi i tij, pershkrimi i vendit dhe mjedisit te tij.
- Kuadri ligjor i politikave dhe planeve per zhvillimin ekonomik te zones.
- Arsyet qe ndikuan ne perzgjedhjen e ketij vendi per kryerjen kesaj veprimtarie.
- Pershkrimi, detajimi dhe trajtimi i disa operacioneve ditore te projektit qe do te Zhvillohet, ne raport me situaten mjedisore.
- Identifikimi i ndikimeve me te mundshme mjedisore qe mund te ndodhin ne mjedis nga ndertimi dhe vleresimi i mases se tyre.
- Plani i menaxhimit te mjedisit dhe percaktimi i masave per zbutjen dhe reduktimin e ndikimeve me te mundshme negative.

Qellimi i Vleresimit te Ndikimit ne Mjedis (VNM)

I percaktuar me fjale te thjeshta, VNM eshte nje proces sistematik per te percaktuar dhe vleresuar efektet apo ndikimet ne mjedis te nje veprimi apo projekti te caktuar.

Ne nje situatë normale, ky proces aplikohet perpara se te merren vendimit dhe te fillojne angazhimet per realizimin e projektit. Po sidoqofte, dhe ne çdo kohe, efektet sociale, kulturore dhe shendetesore jane konsideruar si pjese integrale e VNM. Kujdesi veçante i kushtohet praktikave te VNM per te parandaluar dhe minimizuar efektet emundshme negative te veprimeve te ndermarra.

Qellimi i VNM eshte te:

- Te jape informacion per vendimmarresit per pasojat mjedisore te veprimeve te propozuara.
- Te promovojë zhvillimin miqësor dhe te qendrueshem me mjedisin duke identifikuar masat e duhura per permiresimin dhe zvogelimin e ndikimeve ne mjedis.

Zhvillimi i Qendrueshem eshte nje koncept kyç qe ka marre nje perhapje dhe pranim nderkombetar gjate dy dekadave te fundit. Agjenda 21, dhe plani global per zhvillimin e

qendrueshem, theksojne rendesine e vendimarrjes se integruar te mjedisit dhe te zhvillimit dhe promovimin e VNM dhe instrumenteve dhe politikave te tjera per kete qellim.

Klasifikimi i projektit:

Në bazë të ligjit nr.10440 datë 07.07.2011 “Për Vlerësimin e Ndikimit në Mjedis”, i nënshtrohet Raportit Paraprak të Vlerësimit të Ndikimit në Mjedis.

Legjislacioni mjedisor

Baza Ligjore	
Ligji Nr.10 431 datë 9.6.2011	Për mbrojtjen e Mjedisit
Ligji Nr. 10440, datë 07.07.2011	Për vlerësimin e ndikimit në mjedis
Ligji Nr. 10448, datë 14.07.2011	Për lejet e mjedisit
Ligji Nr.9362, datë 24.03.2005	Për shërbimin e mbrojtjes së bimëve
Ligji Nr.8897, datë 16.05.2002	Për mbrojtjen e ajrit nga ndotja
Ligji Nr.9587, datë 20.07.2006	Për mbrojtjen e biodiversitetit
Ligji Nr.8906, datë 6.6.2002	Për zonat e mbrojtura I ndryshuar me: - Ligjin Nr.9868, datë 04.02.2008
Ligji Nr.10081, datë 23.02.2009	Licencat, autorizimet dhe lejet në Republikën e Shqipërisë
Ligji Nr.7875, datë 23.11.1994	Për mbrojtjen e faunës së egër dhe gjuetinë” I ndryshuar me: Ligjin Nr. 9219 datë 08.04.2004
Ligji Nr.9385, datë 04.05.2005	Për pyjet dhe shërbimin pyjor”, I ndryshuar me: Ligjin Nr. 9791 datë 23.07.2007
Ligji nr. 8770, datë. 19.04.2001	Për shërbimin e ruajtjes dhe sigurisë fizike i azhornuar
Ligji Nr. 9774, datë 12.07.2007	Për administrimin e zurmës në mjedis
Ligji Nr. 8766, datë 05.04.2001	Për mbrojtjen nga zjarri dhe për shpëtimin
Ligji Nr. 8756, datë 26.03.2001	Për emergjencat civile
Ligji Nr. 7643, 09.12.1999 I ndryshuar	Për Inspektoratin Sanitar Shtetëror
Ligji Nr.9379, datë 28.04.2005	Për eficientë e energjisë
Ligji Nr. 9010 datë 13.02.2003	Për administrimin mjedisor të mbetjeve të ngurta i ndryshuar me :Ligjin Nr.10 137, datë 11.05.2009
Në Parlamentin e Republikës së Shqipërisë janë miratuar edhe disa ligje në kuadër të përfshirjes së vendit tonë në Protokolle dhe Marrëveshje të ndryshme. Ndër to përmendim:	
Ligji Nr. 9672, datë 26.10.2000	Për ratifikimin e konventës së Aarhusit “Për të drejtën e publikut për të pasur informacion dhe përfshirjen në vendimmarrje, si dhe për t’iu drejtuar gjykatës për çështjet e mjedisit”.
Ligji Nr. 9334, datë 16.12.2004	Për aderimin e Republikës së Shqipërisë në Protokollin e Kiotos në konventën për ndryshimet

	klimatike (UNFC).
Vendime të Këshillit të Ministrave	
VKM Nr. 13, datë 4.01.2013	Për miratimin e rregullave, të përgjegjësive e të afateve për zhvillimin e procedurës së vlerësimit të ndikimit në mjedis.
V.K.M Nr. 395, datë 21.6.2006	“Për miratimin e strategjisë dhe të planit të veprimit për zhvillimin e turizmit, kulturor dhe mjedisor
VKM Nr.123, datë 17.2.2011	Për miratimin e planit kombëtar të veprimit për menaxhimin e zhurmave në mjedis.
VKM Nr. 587, datë 7.07.2010	Për monitorimin dhe kontrollin e nivelit të zhurmave në qendrat urbane dhe turistike.
VKM Nr. 676, datë 20.12.2002	Për shpalljen e zonave të mbrojtura monument natyror
VKM Nr.804, datë 4.11.2003	Për miratimin e listës së specieve të florës shqiptare që vihen në mbrojtje.
VKM Nr. 177, datë 31.3.2005	Për normat e lejuara të shkarkimeve të lëngëta dhe kriteret e zonimit të mjediseve ujore pritëse.
VKM Nr.435, datë 12.09.2002	Për miratimin e normave të shkarkimeve në ajër në Republikën e Shqipërisë.
VKM Nr.803, datë 4.12.2003	Për standardet e cilësisë së ajrit.
VKM Nr.247, datë 30.04.2014	Për përcaktimin e rregullave, të kërkesave e të procedurave për informimin dhe përfshirjen e publikut në vendimarrjen mjedisore
VKM Nr.114, datë 27.01.2009	Për marrjen e masave emergjente, për përmirësimin e situatës së sigurisë dhe të veprimtarive në instalimet, që shërbejnë për depozitimin transportimin dhe tregtimin e naftës, të gazit dhe nënprodukteve të tyre.
Udhëzime dhe Rregullore	
Udhëzimi Nr. 1037/I, datë 12.04.2011	Për vlerësimin dhe menaxhimin e zhurmës mjedisore
Udhëzimi Nr. 8, datë 27.11.2007	Për nivelet kufi të zhurmave në mjedis të caktuara
Udhëzimi Nr. 6527, datë 24.12.2004	Mbi vlerat e lejueshme të elementëve ndotës të ajrit në mjedis nga shkarkimet e gazrave dhe zhurmave shkaktuar nga mjetet rrugore dhe mënyrat e kontrollit të tyre.
Rregullore	
Rregullorja Higjeno-Sanitare datë.17.11.1997	Për pastrimin në zona urbane dhe rurale, administrimin dhe trajtimin e mbeturinave
Rregullore, Nr.1, datë 30.03.2007	Për trajtimin e mbetjeve të ndërtimit nga krijimi, transportimi e deri tek asgjësimi i tyre

a) përshkrimi i mbulesës bimore të sipërfaqes ku propozohet të zbatohet projekti, shoqëruar dhe me fotografi;

Zona me interes për shfrytëzim (referuar hartës së studimit të florës) paraqitet relativisht e zhveshur e mbuluar me bimësi të pakët, kryesisht shkurre të vogla dhe e ekspozuar ndaj agentëve klimatike.

Si rezultat i vëzhgimeve në terren të zones, janë identifikuar habitate të ndryshme sipas NATURA 2000 dhe konkretisht:

92C0 Pyje me rrap (*Platanus orientalis*) dhe *Liquidambar orientalis* (*Platanion orientalis*);

5210 Shkorretë me *Juniperus* spp.;

9170 Pyje dushku dhe shkoze të karakterizuara nga asoc. *Galio-Carpinetum*;

Përshkrimi i habitateve;

92C0 Pyje me rrap (*Platanus orientalis*) dhe *Liquidambar orientalis* (*Platanion orientalis*)

Është një habitat i rëndësishëm i cili vendoset përgjatë shtratit të përrenjëve të Cudhin-it, Drojës dhe Nojës. Paraqitet në gjendje të mirë dhe i paprekur nga kanceri kërpudhor i Rrapit. Ky habitat shquhet për drurët e rrapit, që gjithësesi nuk janë në numër të lartë, megjithëse është në afërsi të qëndrave të banuara të Fshatrave të Cudhin-it dhe Nojës.

Rëndësia pse duhet të mbrohet: Përmbën habitatim më të mirë për sa i takon rolin të tij stabilizues të shtratit të përrenjëve duke ndaluar eroziunin dhe rrëshqitjen e tokës.

Rreziqet: Rreziku i vetëm momental që mund të rezultojë është prekja nga kanceri kërpudhor (*Ceratocystis platani*). Nga ana tjetër prerja dhe djegia janë faktore kryesore që po e rrezikojnë seriozisht këtë habitat.

Veprimet e deritanishme mbrojtëse: Duke qënë se madhësia e popullatës së rrapit në jug të vëndit tonë dhe në Greqi është reduktuar në masën 20%, gjatë dekadave të fundit, kjo specie u vlerësua si globalisht i rrezikuar (VU) nga grupi vlerësues i IUCN-së.

Masat mbrojtëse që propozohen: Mbrojtja nga zjarret, prerja dhe demtime të tjera.

Ne zonen ku do zhvillohet projekti, ka shenja të prerjes dhe demtimit të drureve të rrapit, si dhe tharjes së tij.

E gjithë zona mbulohet nga ky habitat, ndersa habitatet e tjera janë në sipërfaqe më të vogël ose ndodhen në afërsi të tij. Si nga pikpamja e sipërfaqes ashtu dhe nga ajo e rëndësise, ky është habitat i rëndësishëm në zonë.

5210 Shkorretë me *Juniperus* spp.

Shoqërimet shkurretoje me dëllinjë, në zonen e Projektit zënë sipërfaqe të vogël sepse kullotat shkëmbore gjithashtu zëmë një sipërfaqe të vogël, për shkak të dominancës së pyjeve fletore, kurse në zonën e dëllinjës së kuqe, pyjet me ashkozë janë mbizotërues.

Vegjetacioni i këtij habitat dominohet kryesisht nga dëllinja e kuqe (*Juniperus oxycedrus* L.), e cila shtrihet kryesisht në çeltirat e krijuara për shkak të shpyllëzimeve dhe djegieve të hershme, ndoshta më shumë se 30-40 vjeçare. Vegjetacioni barishtor i habitatit dominohet nga llojet eklasës *Festuco-Brometea* and *Elyno-Sesleretea*, të cilat mbulojnë kryesisht mjediset serpentinore të PK të cilat shquhen për vlerat e ulëta ushqyese të substratit dhe mbizotërim të metaleve të rënda. Në fakt, dëllinja nuk krijon habitat specifik për shkak se ajo shoqërohet me lloje të tjera në këtë rast, kryesisht të dominuara nga Rrapi. Në këtë habitat përfshihen edhe kullotat e mjedisve serpentinofile, për të cilat duhet të merrret një vendim specifik, për tu përfshirë në tippet e habitatve të NATURA 2000, pavarësisht se në zonë, zënë sipërfaqe të pakonsiderueshme.

Rëndësia pse duhet të mbrohet: Shkurret e dëllinjës krijojnë një mbulesë të mirë bimore duke zvogëluar shkallën e erozionit dhe të shplarjes së sipërfaqes së dheut nga shirat. Ky habitat është strehë e rëndësishme e shpendëve, gjitarëve të vegjël dhe insekteve. Në këtë habitat janë gjetur gjithashtu Asteri Shqiptar si dhe Barpezmi i Kunorës, 2-specie të rëndësishme dhe indikatorë të florës sonë me interes për ruajtje.

Rreziqet: Habitatit rrezikohet nga varfërimi i tokës prej zjarreve dhe mbikullotjes.

Masat mbrojtëse që propozohen: Ruajtja e habitatit si dhe ndërgjegjësimi i subjektit sipërmarres dhe i popullsisë lokale për mbrojtjen nga zjarri dhe vendosja e regjimi kullosor për të evituar mbikullotjen në territoret të cilat kanë qënë djegur më parë nga zjarret, në menyrë që të stimulohet rigjenerimi i mbulesës bimore.

9170 Pyje dushku dhe shkoze të karakterizuara nga asoc.Galio-Carpinetum

Pyjet e dushkut dhe të shkozës, vendosen në afersi të zones së projektit, në pjesën perëndimore të tij. Habitatit dominohet nga dushqë termofile si *Quercus cerris*, *Q. petraea* dhe *Q. frainetto* dhe shkoza *Carpinus orientalis*. Habitatit vendoset mbi substrate gëlqerore, flyshore dhe serpentimore. Midis celtirave të këtij habitatit gjenden edhe specie barishtore të *Brachypodium pinnatum*, *Buglossoides purpureocaerulea*, *Veronica chamaedrys*, *Silene vulgaris*, *Anemone apennina*, *Trifolium medium*, *Cyclamen hederifolium*, *Auremonia agrimonoides*, *Fragaria vesca*, *Lathyrus niger*, *Symphytum tuberosum* etj.

Pyjet e këtyre habitateve formojnë shoqërime me *Quercetum petraeae cerris* si dhe *Carpino-Quercetum frainetto-cerris*. Habitatit dallohet për pasurinë faunistike sidomos *Fluturat* *Iphiclides podalirius*, *Pieris brassicae*, *Pieris rapae*, *Pontia daplidice*, *Satyrium ilicis*, *Polyommatus icarus*, *Polyommatus eros*, *Plebejus argus* dhe Shpendët. Ky tip habitatit në zone aktualisht paraqitet mjaftë i degraduar në pjesën më të madhe të sipërfaqes së tij për shkak të prerjeve dhe mbikullotjes.

Rëndësia pse duhet të mbrohet: Habitatit është mjaft i rëndësishëm sepse siguron vazhdueshmërinë si korridor i kalimit të kafshëve dhe shpendëve. Ai është i rëndësishëm edhe sepse mbron tokën nga erozioni dhe shërben si zonë buferike për mbrojtjen e aksit rrugor, qendrave të banuara dhe veprave të infrastruktures.

Rreziqet: Duke qënë se vendoset pranë qendrave të banuara ky habitat është nën ndikimin dhe presionin e njeriut nëpërmjet prerjeve dhe shpyllëzimeve, gjë që ka çuar në fragmentim dhe rrezikimin e tij.

Veprimet e deritanishme mbrojtëse: Mbrojtja e tyre dhe ndërgjegjësimi i subjektit sipërmarres dhe komunitetit lokal për mbrojtje.

Masat mbrojtëse që propozohen: Ndalimi i prerjeve, zjarreve dhe kullotjes në këto habitate





b) informacion për praninë e burimeve ujore, në sipërfaqen e kërkuar nga projekti dhe në afërsi të tij;

Në afërsi të zones së projektit, rreth 200-300 m larg ndodhet një burim uji i cili plotëson nevojat dhe kërkesat baze për zhvillimin e aktivitetit. Burimi, sipas studimeve paraprake rezultoi të jetë i qëndrueshëm (ka uji mban edhe në verë). Nuk ka pretendime pronësie deri më tani për këtë burim uji.

Ky burim mund të shfrytëzohet nga subjekti për të shfrytëzuar në mënyrë efikente pa prishur rrjedhën natyrore të tij, por duke ndërhur për krijimin e komoditetit për ta kthyer në një çezëm të përdorshëm për freskim dhe ujë të pijshëm.

c) informacion lidhur me identifikimin e ndikimeve të mundshme, negative, në mjedis, të projektit, përfshirë ndikimet në biodiversitet, ujë, tokë dhe ajër;

Çdo aktivitet që zhvillohet në mjedis shoqërohet me pasoja dhe ndikime në mjedis që janë pjesë e atij kompromisi që shoqëria jonë ka zgjedhur për t'u zhvilluar. Megjithatë e rëndësishme është që të kuptohet natyra e këtyre proceseve, forma e shfaqjes së tyre dhe më analitikiisht ndikimet e çdo operacioni të kryer, sidomos mbi burimet natyrore të rinovueshme.

Industria minerare është shumë e rëndësishme në ekonominë e një vendi, por ajo shoqërohet edhe me ndikime mjedisore negative të cilat në disa raste mund të jenë të pashmangshme. Shumë prej ndikimeve negative mjedisore mund të minimizohen përmes një planifikimi të kujdesshëm mjedisor dhe aplikimit të teknikave dhe teknologjisë së parandalimit të ndotjeve.

Ne zbatimin e këtij projekti nuk do të ketë ndonjë ndikim të madh në mjedisin në teresi dhe kryesisht në ajër. Kryerja e punimeve në këtë projekt nuk shoqërohet me emetime kimike, për rrjedhojë nuk kemi të bëjmë me përqendrime dhe ndikim të tyre në mjedis. Disa nga ndikimet e mundshme në ajër por që janë minimale, mund të theksojmë:

- Ndertimi i rrugëve
- Shkarkim i sasive minimale të gazeve nga automjetet dhe makinerite që punojnë me karburant.
- Krijimi i sasive të pluhurit si pasojë e qarkullimit të makinave gjatë
- Transportit të materialeve të ndryshme.

Gjatë procesit të punës pluhurat mund të konsiderohen si problem gjatë stinës së thatë të verës e kur fryjnë erëra të thata të cilat ndikojnë në ngritjen e pluhurit, gjithashtu pluhurat janë si mundësi edhe gjatë shkarkimit dhe manipulimit të materialeve. Por kjo është e perkoheshme. Gjatë stinëve me lagështi këto pluhura nuk përbejnë shqetësim pasi janë në sasi të vogla.

Qëllimi kryesor i dhenies së kësaj sipërfaqeje në përdorim është: Zhvillimi i agro dhe eko-turizmit në mënyrë të qëndrueshme, përmes ndërgjegjesimit të komunitetit dhe aktoreve të tjerë në zonë, evidentimit të vlerave natyrore etj. Konkretisht, në mbare vendin, vërehen ndertime me konstruksione betoni e hekuri, të cilat nuk janë në harmoni me natyrën dhe pejsazhin përreth. Kjo ka bërë që shumë qendra turistike, hotele, motele e lokale shërbimesh të braktisen nga pushuesit. Përmes këtij projekti synohet që të zhvillohet një turizëm malor i thjeshtë, pa ndikuar në natyrë, gjithashtu duke mos demtuar pejsazhin përreth. Ndertimet parashikohen të behen me konstruksione të thjeshta druri.

Subjekti që do të marrë këtë sipërfaqe në përdorim, do të nënshtrohet zbatimit të të gjithë legjislacionit shqiptar që është në fuqi për; pyjet, mjedisin, turizmin, territorin, zonat e mbrojtura etj.

Aktivitetet që do të behen në sipërfaqen e dhënë në përdorim, në asnjë rast nuk parashikojnë veprimtari që të demtojnë burimet ekzistuese natyrore në zonë (prerje druresh, krastije e pa autorizuar, punim toke, ndezje zjarresh, ndryshim të destinacionit të fondit pyjor etj).

Gjithsesi, subjekti do të duhet të pajiset edhe me leje mjedisore lidhur me aktivitetet e parashikuara.

Në rast se do të konstatohen dëmtime të drurëve përreth (tharje, djegie, prerje e tyre, krasitje e pa autorizuar etj), për shkak të zhvillimit të këtij aktiviteti, AdZM Tirane do të ndërmarre veprimet përkatëse. Zevëndësimi i drurëve apo dëmtimeve që behen në sipërfaqen pyjore do të kompensohen përmes investimeve në ato sipërfaqe ose në ndonjë sipërfaqe tjetër që e cakton AdZM Tirane (vendin dhe sasi e punës që duhet kryer).

ç)një përshkrim për shkarkimet e mundshme në mjedis, të tilla si: ujëra të ndotura, gaze dhe pluhur, zhurma, vibrime, si dhe për prodhimin e mbetjeve;

Identifikimi i ndikimeve te mundshme negative ne ajer.

Nr.	Ndikimi i mundshem	Pasojat ne mjedis
1	Shkarkim i sasive minimale te gazeve nga automjetet dhe makinerite qe punojne me karburant.	Ndotje e ajrit. Sasia e gazeve NO _x dhe SO _x qe do te shkarkohet eshte standart i teknologjise se automjeteve dhe makinerive qe do te perdoren gjate punimeve te parashikuara.
2	Emetim zhurmash nga automjetet dhe mjetet e punes.	Ndotje akustike. Objekti eshte i distancuar nga qendrat e banuara, keshtu qe rritja e nivelit te zhurmave nuk do te krijojte probleme per banoret, vetem per faunen. Gjithsesi operacionet e punes do te jene te limituara ne kohe.
3	Krijimi i sasive te pluhurit si pasoje e qarkullimit te kamioneve gjate transportit te mbetjeve inerte.	Ndotje ajri. Ky fenomen do te jete me i dukshem gjate stines se thate, ne sasi te limituara per shkak te volumit te punimeve dhe do te shqetesoje kryesisht faunen ne zone, pasi qendrat e banuara jane larg dhe bimesia e rralle.

Identifikimi i ndikimeve te mundshme negative ne ujrat siperfaqesore dhe nentokesore

Zbatimi i ketij projekti, duke pasur parasysh vendin ku zbatohet projekti, nuk do te kete ndonje ndikim ne ujrat siperfaqesore e nentokesore. Ne siperfaqe e propozuar per zbatimin e keti projekti nuk ka dhe nuk kalojne ujra te cilat mund te ndikohen si rezultat i zbatimit te ketij projekti.

Ndikimi ne biodiversitet.

E gjithe zona dallohet per biodiversitetin e habitateve dhe pasurine e flores dhe te faunes. Shume prej tyre jane te vyera per shkak te rrallesise se tyre lokale, kombetare ose nderkombetare, si p.sh ariu i murrme (*Ursus arctos*). Në afërsi të korijeve e rreth fshatrave vërehet ujku (*Lupus canis*), dhelpra (*Vulpes vulpes*), kunadhja (*Martes foina*), baldosa (*Meles meles*); në rrethinat e dendura të pyllit dhe afër tokave bujqësore, vërehet derri i egër (*Sus scrofa*), lepuri i egër (*Lepus europaea*); në lëndina, koriye e burime ujore, kullotin sorkadhet (*Capreolus capreolus*). Kullotat alpine jane shprehje e habitatit ku rriten shume bime te rralla te zones kryesisht bimësia barishtore, për vet natyrën e këtij shoqërimi, karakterizohet nga gërshetimi i florës së pyjeve të ahut e të rrobullit dhe të kullotave alpine. Llojet më të pranishëm konsiderohen *Saxifraga rotundifolia*, *Fragaria vesca*, *Salvia glutinosa* dhe shumë bimë aromatike, mjekësore e tanifere, duke veçuar çajin e malit, e kultivuar ne nje pjese te kesaj siperfaqeje. Kohet e fundit eshte vene re rritje e ndjeshme e derrit te eger (sus scrofa), kjo dhe per shkak te ndalimit te gjuetise apo moratoriumit te vitit te kaluar. Ne kreshtat shkembore siper siperfaqes jane te vendosura shume fole shqiponjash te cilat mund te vëzhgohen lehtësisht me dylbi.

Identifikimi i ndikimeve te mundshme negative ne biodiversitet.

Nr.	Ndikimi i mundshem	Pasopjat ne mjedis
I	Nderhyrje ne habitatet ne zone.	Dentim i habitateve (siperfaqja qe do te perdoret per zwillimin e aktivitetit), zhurmat e shkaktuara nga levizja e automjeteve. Disa proçese qe lidhen me shume me shqetesimet dhe cilesine e mjedisit , do te ushtrojne ndikimet e tyre ne boten e gjalle sidomos do te mbajne larg zones disa lloje shtazore.

Identifikimi i ndikimeve te mundeshme negative ne peisazh.

Nr.	Ndikimi i mundshem	Pasojat ne mjedis
I	Ndikime ne peisazh dhe topografine e terrenit ku ndodhet objekti.	Zhveshja e siperfaqes gjate periudhes se shfrytezimit te objektit.

Ndikime ne siperfaqen e tokes gjate ndertimit e zbatimit te projektit. Masat per mbrojtjen e tokes nga ndotja dhe dentimi fizik.

Duke u nisur nga lloji i ketij aktiviteti dhe vendi ku ai zhvillohet, tregon se nga ushtrimi i ketij lloj aktiviteti nuk ka dentim fizik te tokes dhe mjedisit te jashtem. Te gjitha mbeturinat qe dalin si rezultat i proçesit te punimeve te shfrytezimit te ndryshme te kryera ne kete objekt, do te grumbullohen dhe do te depozitohen ne nje siperfaqe toke te pershtateshme, te paracaktuar ne roportin Tekniko-Ekonomit. Siperfaqja e tokes ku do te zbatohet projekti nuk ben pjese ne zonat me status te vecante. Ndaj saj nuk do te kete nderhyrje dhe ndryshim dhe pas nje periudhe kohe ndaj saj do te nderhyhet per rehabilitimin e saj, sipas planifikimeve te ketij projekti.

Gjate ushtrimit te aktivitetit është parashikuar mbrojtja ne menyre sistematike e sipërfaqeve natyrale te tokes nepermjet masave per rehabilitimin e siperfaqes se shfrytezimit te parashikuar ne projekt .

Ne zonen e shfrytezimit hap pas hapi dhe ne perfundim te aktivitetit është parashikuar sistemimi, perpunimi , shtrimi dhe ndertimi i nje sere muresh mbajtese.

Gjate dhe pas shfrytezimit nuk do të kete ndryshime ne topografine lokale. Ne kete projekt është parashikuar nje rradhe dhe drejtim i tille i punes, qe ne kombinim me masat e tjera suplementare te mbushjes , sistemimit dhe trajtimit , parandalojne erozionin , shembjen dhe vithisjen e sipërfaqes se tokes perreth saj.

Ne sipërfaqe do të jete vetem grumbullimi i përkohshëm i mbeturinave inerte ne sheshin ekzistues dhe transporti i metejshem do të behet me kamione per ne destinacion.

Erozioni gjate hapjes dhe shfrytezimit te objektit

Erozioni eshte nje fenomen natyror ne zone, duke patur parasysh karakteristikat gjeologjike, fizike dhe kushtet klimatike te zones.

Erozioni i shpateve te thepisura si pasoje e faktoreve klimatike, eres, shiut dhe ndryshimeve te medha te temperaturave gjate dimrit dhe veres eshte disi i shprehur dhe kerkon stabilizim te ketij fenomeni nepermjet masave nderhyrese me pyllezime dhe masave hidroteknike si prita malore me gabion, gardhe etj.

Rehabilitimi i habitateve te degraduara do ta parandaloje erozionin, ndertimi i mureve mbajtes dhe pyllezimeve do ta stabilizonte situaten.

Shpatet e siperfaqes se tokes se shfrytezuara do te ruaje pjerresine aktuale dhe njekohesisht veshja me argjile dhe ngjeshja me rrul do te ul efektet erozive. Nga ana e punonjesve qe do te meren me menaxhimin e aktivitetit do te tregohet kujdes i vazhdueshem per ta mbajtur nen kontroll dhe shmangur kete fenomen. Ne projekt, parashikimi i kanalit per pritjen e ujrave eshte nje mase parandaluese edhe per erozionin, shembjen dhe vidhisjen e shpateve te gropes dhe siperfaqes se tokes rreth saj.

Identifikimi i ndikimeve te mundshme negative ne toke.

Nr.	Ndikimi i mundshem	Pasojat ne mjedis
1	Shqetesim i shtrese se tokes per shkak te hapjes se rruges se re, punimit te hapjes.	Sasi te vogla dheu gjenerohen. Kjo sasi dheu mund te sistemohet pergjate hapjes se rruges dhe te perdoret ne fazen e fundit per qellime rehabilitimi dhe mbushjeje.
2	Levizja e mjeteve te punes dhe automjeteve te transportit mbi siperfaqen e tokes.	Ngjeshja e tokes nga levizja e automjeteve dhe mjeteve gjate do te limitohen brenda siperfaqes se kerkuar.
3	Erozion minimal ne kohe me rreshje ne siperfaqen ku do te depozitohen keto mbeturina inerte.	Largimi i grimcave te tokes qe ekspozohen ndaj agjenteve atmosferike duke u shkeputur dhe levizur kryesisht drejt trupave ujore si perrenj dhe proskat ne afersi te objektit.
4	Avari teknike, derdhje e karburanteve dhe lubrifikanteve.	Ndotje e tokes si pasoje e rrjedhjeve te karburanteve e lubrifikanteve, por per shkak te vellimit jo te madh te punimeve dhe numrit te reduktuar te makinerive, ndotja do te jete ne sasi te vogla.

Identifikimi i ndikimeve te mundeshme nga mbetjet e ngurta.

Nr.	Ndikimi i mundshem	Pasojat me mjedis
I	Gjenerim i mbetjeve te ngurta nga aktiviteti njerezor.	Ndotje urbane, dhera, etj.

Ndikimet nga zhurma dhe vibracionet.

Persa i perket niveleve te zhurmave nga zbatimi i projektit verejme se gjate operacioneve te ndryshme te punes siç eshte transporti, kemi te bejme me nivele zhurmash qe nuk i kalojne normat e lejuara.

Njekohesisht, duhet theksuar se keto zhurma nuk ndikojne ne jeten normale te banoreve te zonave perreth.

d) informacion për kohëzgjatjen e mundshme të ndikimeve negative të identifikuar;

Bazuar ne Ligjin Minerar afati i vlefshmerise per zhvillimin e ketij aktiviteti do te jete 25 vite ose 2020 - 2045 me te drejte shtyrje edhe 10 vite te tjera. Paraprakisht mendohet qe perfundimi i funksionimit te ketij aktiviteti te jete viti 2055.

dh) të dhëna për shtrirjen e mundshme hapësinore të ndikimit negativ në mjedis, që nënkupton distancën fizike nga vendndodhja e projektit, dhe vlerat e ndikuara që përfshihen në të;

Siperfaqja e marre ne perdorim nuk do ta ndryshoje destinacionin e saje per asnje arsye. Ne kete drejtim, brenda siperfaqes pyjore nuk do behen ndertime te perhershme dhe me konstruksione te forta. Por, me qellim zbatimit te aktivitetit te parashikuar, zona do te duhet te beje disa permiresime ne drejtim te infrastruktures se saje. Konkretisht;

- do te behet furnizimi me uje te pijshem, permes shpimit te puseve nentoksore apo marrjes se ujit nga burimi me i afert.
- do te behet instalimi i pikave te shkarkimit te urjave te ndotura

e) mundësinë e rehabilitimit të mjedisit të ndikuar dhe mundësinë e kthimit të mjedisit të ndikuar të sipërfaqes në gjendjen e mëparshme, si dhe kostot financiare të përafërta për rehabilitimin;

Per zbatimin e këtij plani mban përgjegjësi subjekti qe merr përsipër ushtrimin e aktivitetit. Ne baze te siperfaqes se pyllit apo pemeve te prera do te realizoje zevendesimin e tyre me reabilitim apo zevendesimi i pemeve me trefishin e numurit te demtuar.

Aktiviteti i shfrytezimit te mineralit si aktivitet minerar vepron në sipërfaqe. Pjesa e relievit ku do të zbatohet aktiviteti është praktikisht e pacënuar por e varfer nga mungesa e bimësisë. Në përfundim të aktivitetit do të duhet që të transformohen sipërfaqet e dëmtuara në një reliev të ri natyror, në një sipërfaqe në formën e sotme por te mbuluar nga vegjetacioni, dhe në terene të gjelbëruara.

Masat për rehabilitimin e sektorëve të sipërpermendur që çënojnë terenet do të zbatohen hap pas hapi, krahas aktivitetit te zbulimit dhe konsistojnë në:

- Sistemimin në sipërfaqen egzistuese ku do te zhvillohet zbulimi nepermjet mbjelljes se pemeve per te rritur kohezionin e saj pasi te kete perfunduar puna;
- Hapja e gropave ku do të mbillen fidanat dhe mbushjen e tyre me dhëra vegjetale;
- Mbjelljen e sipërfaqeve të krijuara si më sipër dhe sipërfaqeve të reja në teritorin e zones me pemë natyrore dhe barishte të ndryshme;
- Mirembajtjen e sipërfaqeve të mbjella për një kohë 3 vjeçare pas dorëzimit të lejes se shfrytezimit;

Per rehabilitimin e tokes, do te shfrytezohen mbetjet e imeta nga materiali i nxjerre dhe do te plotesohet me 50 cm dhe' (toke) te pasur me pleh. Nese do te nevojitet stabilizimi i ketij dheu nje pjese te faqes se pjerrtet do te behet me trugje te ngulura ne toke me thellesi mbi 50 cm, dhe mulcirimi do te jete i thate dhe me kashte, gjrthe te bimeve te zones dhe dege. Mulcirimi do te sherbeje, si per uljen e humbjeve te farnave nga largimi prej aktivitetit eolik, ashtu dhe per uljen e aktivitetit erodikpersakohe vegjetacioni eshte i pazhvilluar mire.

Mbjelljet do te kene renditjen me largesi fidanesh çdo 8 metra, gje qe do ti jape nje kurore dendesi mjaft te mire teritorit pas shfrytezimit, dhe lejon dritesimin per veterritjen dhe zhvillimin e bimeve natyrore.

Duke konsideruar sipërfaqet e shesheve që zene punimet e projektuara , në tabelen e meposhteme jepen shpenzimet e rehabilitimit:

Preventivi i rehabilitim per 1 ha per zonen e shfrytezuar								
Nr.	Operacioni	Sip.	Normativa ha/ha	Sip. Operac. ha	Normativa m ³ /ha oper.	Volumi i punes (m ³)	Çmimi lek/njesi	Vlera
I	Plani I mbylljes se karieres							
a	Krehje sistemim I faqeve anesore	I	1.5	1.5	200	300	50	15000
	Shuma I	15000						
	SHUMA I	15000						
II	Plani I menaxhimit te mbetjeve							
a	Sistemim I mbetjeve te zbulimit	I	0.6	0.6	2000	1200	20	24000
b	Sistemim I mbetjeve teknologjike	I	0.25	0.25	2000	2000	20	40000
	SHUMA II	64000						

III Plani I rehabilitimit perfundimtar te mjedisit								
		Sip.	Normativa ha/ha	Sip. Operac. ha	Normativa nr/ha	nr	Çmimi lek/njesi	Vlera
a	Mbushje me dhe i sheshit fundor	I	0.5	0.5	2500	1250	35	43750
b	Mbjellje pemesh	I	0.5	0.5	300	150	100	15000
c	Hapje gropash	I	0.5	0.5	300	150	1000	150000
d	Blerje pemesh	I	0.5	0.5	300	150	50	7500
e	Sherbime	I	0.5	0.5	300	150	50	7500
f	Kanali i ujrave te larta, drenazhim		Normativa ml/ha		Gjatesia ml			Vlera
		I	300		300	75	200	15000
g	Sinjalistike							5000
i	Çmontim impianti		Nr. mesatar	Pesha (ton)	Nr. Punetor	Ore pune	Paga	Vlera
1	Çmontim I makinerive e paisjeve			15	3	48	341	16368
2	Çmontim impiantit te perpunimit		I	100	5	120	341	40920
3	Prishja e objekteve siperfaqsore		3	20	4	160	284	45440
SHUMA II - i3			102728					
j	Ngarkim materialesh		Sasia (ton)	Normativa ore/ton	Ore pune		Paga	Vlera
			135	I	135		341	46035
k	Transport materialesh, ngarkim, shkarkim		Sasia (ton)	Dist. Km	Çmimi l/ton/km			Vlera
			135	30	16			64800
SHUMA (III)			457300					
SHUMA (I+II+III)			536300					
Shpenzime suplementare			26815					
TOTALI			563,115.00					

ë) masat e mundshme për shmangien dhe zbutjen e ndikimeve negative në mjedis;

Gjatë zbatimit të projekteve në terren duhet të mbahen në konsideratë mbrojtja e mjedisit dhe standartet mjedisore si dhe të aplikohen masa konkrete. Çdo zbatim projekti duhet të shoqërohet me planin e masave për mbrojtjen e mjedisit dhe shmangien e dëmeve mjedisore të panevojshme dhe të pariparueshme. Masat për mbrojtjen e mjedisit

duhet të planifikohen dhe zbatohen gjatë operacioneve me ndikim në mjedis si në fazën e përgatitore ashtu edhe atë të shfrytëzimit të vendburimit. Në këtë seksion do të trajtohen masat kryesore për mbrojtjen e mjedisit dhe zbutjen e ndikimeve negative të identifikuar në seksionin paraardhës. Masat e propozuara lidhen me fazat dhe aktivitetet e mëposhtme:

Ne vijim paraqitet plani i punës për zbatimin e programeve dhe mbrojtjen e habitateve;

Ruajtja, Menaxhimi dhe Rehabilitimi i Habitatit

Ruajtja, Menaxhimi dhe Rehabilitimi i Habitatit	Treguesit
Synimi: Mbrojtje, rehabilitim dhe rritje e integritetit ekologjik nepermjet ndërmarrjes se aksioneve te duhura mbrojtëse dhe menaxhuese per te rivendosur kushtet ekologjike ne ekosistemet dhe habitatet e degraduara	Qendër për mbrojtjen nga zjarri Sigurim i infrastrukturës kundër zjarreve (tabela sensibilizuese) Masa për mbrojtjen e bimesise dhe habitateve Vendosje tabelash informuese

Aksionet Menaxheuese te Identifikuara

Veprimtaritë	Perparesi	Periudha	Kohezgjatj	Mjetet
Qendër për mbrojtjen nga zjarri	I	2020	6 muaj	Impiant kundër zjarreve
Marrja e masave parandaluese ndaj zjarreve	I	2020	6 muaj	Tabela
Marrja e masave parandaluese ndaj dëmtimit të bimesise pyjore	2	2020	6 muaj	Shtegkalime
Marrje masash për parandalimin e dëmtimeve në pyjet e zones	I	Vazhdimisht	Vazhdimisht	Kontrolle periodike, tabela

Aksionet Menaxheuese te Identifikuara

Aksionet Menaxheuese te Identifikuara	Përparësia	Periudha	Kohëzgjatj a	Mjetet
Vendosje tabela	I	2020	6 muaj	
Marrëveshje midis administratës së Shërbimit Pyjor Tiranë, ndërmarrësve lokale dhe autoriteteve lokale për menaxhimin e mbeturinave	I	2020	3 muaj	

Mbrojtja e mjedisit

Ndikimet mjedisore do të zvogëlohen duke zbatuar me korrektësi teknikat e mëposhtme:

1. Piketim të saktë të sipërfaqes së shfrytëzimit dhe operim vetëm brenda saj,
2. Kontrolli i pluhurave përmes lagies së zonës së punës dhe mbulimit të kamionëve gjatë transportit,
3. Kontrollin e dherave të gjeneruara dhe sistemimin e tyre me anë të kompaktësimit të dherave dhe mbjelljes së shkurreve që do të dalin nga nentoka me qëllim rivegjetacionin e sheshit të depozitimit,
4. Hapjen e kanaleve të nevojshëm për të drejtuar ujërat e shiut dhe erozionin,
5. Kontroll teknik i mjeteve të punës për të parandaluar rrjedhjet e karburantit

f) ndikimet e mundshme në mjedisin ndërkufitar

Zhvillimi i këtij projekti nuk ka ndimin në mjedisin ndërkufitar.

g) mbetjet që gjenerohen gjatë funksionimit të aktivitetit

Mbetjet që gjenerohen nga zhvillimi i këtij aktiviteti janë sterilet e nxierra nga punimet e zbulimit për të arritur në pakon minerare dhe mbetjet e gjeneruara nga aktiviteti njëzëz.

Mbetjet teknologjike të vetme që gjenerohen nga zhvillimi i këtij aktiviteti janë sterilet e dala nga hapja e punimeve të reja dhe gjatë shfrytëzimit të mineralit. Pjesa më e madhe e tyre do të përdoret për mbushjen e hapësirave dhe zonave të shfrytëzuara ndërsa një pjesë e vogël do të depozitohen në sheshet e përcaktuara në studimin teknik ekonomik dhe projektin e shfrytëzimit. Ato gjatë zhvillimit të këtij aktiviteti mund të përdoren si materialet ndërtimi për shtrim rrugësh etj..

Mbetjet e gjeneruara nga aktiviteti jetësor i punësorëve apo ambalazhet do të grumbullohen nëpër thasë të posaçshme dhe do të transportohen drejt qendrave më të afërta të banuara për menaxhim nga sektoret përkatëse të pushtetit lokal. Gomat dhe vaji lubrifikant të përdoruar do të jenë subjekteve që merren me riciklimin e tyre dhe që aktualisht operojnë edhe në Shqipëri (Ministria e Mjedisit posedon një listë të subjekteve riciklues)

PERGATITI

"D.E.A. PROJEKT" SH.P.K.

licensuar nga Q.K.L. per sherbime ekspertize profesionale lidhur me ndikimin ne mjedis.

nr. license LN-4030-11-2017

EKSPERT MJEDISOR

GEZIM DAUTI