

## PERMBLEDHJA JO TEKNIKE

**Për aktivitetin minerar zgjerimit të sipërfaqes së lejes minerare  
Nr. 729/1 Datë 06.09.2013, të shpirtëzimit të mineralit ndertimor gur  
gëlqeror me karriere objektin "Bellovodë", Mollaj,  
Qarku Korçë:**



**INVESTITOR: "TANUSHA" shpk, Korçe**  
**PROJEKTOI: "STUDIO PROJEKT" shpk, Tirane**

Tiranë 2019



**PERMBAJTJA**

1-PERSHKRIM I SHKURTER I MBULESES BIMORE TE SIPERFAQES KU PROPOZOHET TE ZBATOHET PROJEKTI, SHOQERUAR ME FOTO.

2-INFORMACION PER PRANINE E BURIMEVE UJORE NE SIPERFAQEN E KERKUAR NGA PROJEKTI DHE NE AFERSI TE SAJ

3-NJE IDENTIFIKIM TE NDIKIMEVE TE MUNDSHME NEGATIVE NE MJEDIS TE PROJEKTIT, PERSHIRE NDIKIMET NE BIODIVERSITET, TOKE, UJE, AJER.

4-NJE PERSHKRIM TE SHKURTER PER SHKARKIMET E MUNDSHME NE MJEDIS TE TILLA SI , UJERA TE NDOTURA, GAZE DHE PLUHUR, ZHURME, SI DHE PRODHIMIN E MBETJEVE

5-INFORMACION PER KOHEZGJATJEN E MUNDSHME TE NDIKIMEVE NEGATIVE TE IDENTIFIKUARA

6-TE DHENA PER SHTRIRJEN E MUNDSHME HAPESINORE TE NDIKIMIT NEGATIVE NE MJEDIS, QE NENKUPTON DISTANCEN FIZIKE NGA VENDODHJA E PROJEKTIT DHE VLERAT E NDIKUARA QE PERSHIHEN NE TE

7-MUNDESINE E REHABILITIMIT TE MJEDISIT TE NDIKUAR DHE MUNDESINE E KTHIMIT TE SIPERFAQES TE MJEDISIT TE NDIKUAR NE GJENDJEN E MEPARSHME, PERSHIRE EDHE TOKEN BUJQESORE , SI DHE KOSTOT FINANCIARE TE PERAFERTA PER REHABILITIMIN

8-MASAT E MUNDSHME PER SHMANGIEN DHE ZBUTJEN E NDIKIMEVE NEGATIVE NE MJEDIS

9-NDIKIMET E MUNDSHME NE MJEDISIN NDERKUFITAR ( NESE PROJEKTI KA NATYRE TE TILLE)

## **1-Pershkrim i shkurter i mbuleses bimore te siperfaqes ku propozohet te zbatohet projekt, shoqeruar me foto**

Objekti mineral Nr. 729/1 Datë 06.09.2013 dhe zgjerimi siperfaqes ndodhet ne pjesen jug-lindore te Shqiperise, ne krahinen Malore Qendrore, rrethi Korce.

Nga pikpamja gjeografike terreni eshte kodrinor e malor. Objekti ka formen e nje strukture monoklinale me shtrirje te pergjitheshme me azimut  $20^{\circ}$  dhe me renie Lindore me azimut renie  $110^{\circ}$  dhe kend renie te terenit  $20-35^{\circ}$ . Zona ku zhvillon aktiviteti mineral eshte i aksidentuar dhe i shpelare nga erozioni me bimesi te ulet, shkure, barishte, etj.

Objekti ka shtrirje 172.6 m, me drejtim Veri Lindje – Jug Perendim, me kuotë të poshtëme + 980 m dhe të sipërme prej + 1076.4 m, vetë objekti bën pjesë në zonën shkëmbore gëlqerore që quhet "Bellovodë". Kuota më e lartë e kësaj maje është + 1076.4 m.

Kushtet gjeologo topografike dhe tekniko - minerare jane te pershtateshme per shfrytezimin e gurit gëlqeror me karrierë.

### **Kushtet klimaterike**

Klima ne rajonin ku do te kryhen punimet e shfrytezimit dhe perpunimit te gurit gelqeror paraqitet kontinentale me dimer relativisht te ashper dhe te ftohte dhe vere te fresket dhe te ngrohte.

Rajoni ku ndodhet objekti ben pjese ne zonen e klimes mesdhetare kontinentale.

Rreshjet vjetore zakonisht levizin nga 400 deri 1100 mm mesatarja vjetore 690 mm.

Vera eshte e nxehte me rreshje te pakta ndersa dimiri, ne shume raste, i ashper dhe i shoqeruar me rreshje debore.

Trashesia e deborës arrin 40÷50 cm dhe disa here me shume.

Tiparet karakteristike te bimesise mesdhetare si per sa i perket veçorive gjeobotanike ashtu edhe perberjes morfologjike dhe shtrirjes vertikale te saj, jane karakteristike edhe per bimesine e vendit tone. Por kushtet konkrete te zhvillimit, sidomos te klimes dhe te relievit kane percaktuar edhe veçorite origjinale te flores se Shqiperise.

Temperatura mesatare eshte 15÷16 gradë celsius.

Temperaturat me te ulta regjistrohen ne Janar dhe arrijne deri ne ( -7.5 deri -18)° C, ndërsa ato me te lartat regjistrohen ne Korrik - Gusht dhe arrijne mbi 32 grade celsius.

Dimri qe pergjithesisht eshte i ashper dhe me lageshti dhe rrallë shoqerohet edhe me rreshje bore, te cilat, disa here, arrijne trashesin mbi 0.4 m, ndersa vera e ngrohte me pak lageshti. Ne zone ka mbi 1 650 ore ndriçim dielli, korriku 2 855 ore dhe dhjetori 75 ore. Per sa i perket klimes ajo ndikohet nga ererat veriore dhe lindore.

Temperature mesatare vjetore eshte	15°C.
Temperatura mesatare e Janarit	7°C.
Temperatura mesatare e Korrikut	23.5°C.
Temperaturaminimale	- 7.5°C.
Temperatura maksimale (ne vitin 1973)	41.5°C.
Sasia e rreshjeve	1100 mm.

Temperatura mesatare vjetore e ajrit eshte 15 grade Celsius, ne Korrik dhe Gusht temperatura shkon 26-36 grade Celsius, ndersa ne janar zbret ne 6 grade Celsius, disa here dhe disa grade nen zero.

### **Mbulesa bimore e siperfaqes ku do te kryhet aktiviteti**

Sipas shtrirjes vertikale te bimesise objekti qe studiohet ndodhet ne zonen e shkurreve mesdhetarem ne pjesen jug-lindore te shqiperise, ne krahinen Malore Qendrore, rrethi Korce

Llojet me te perhapura te mbuleses bimore jane, shkoza, dellinja, dushku, ,lajthia, driza, murrizi, gorrice e eger, plepi, shkurre ferrashmetj.

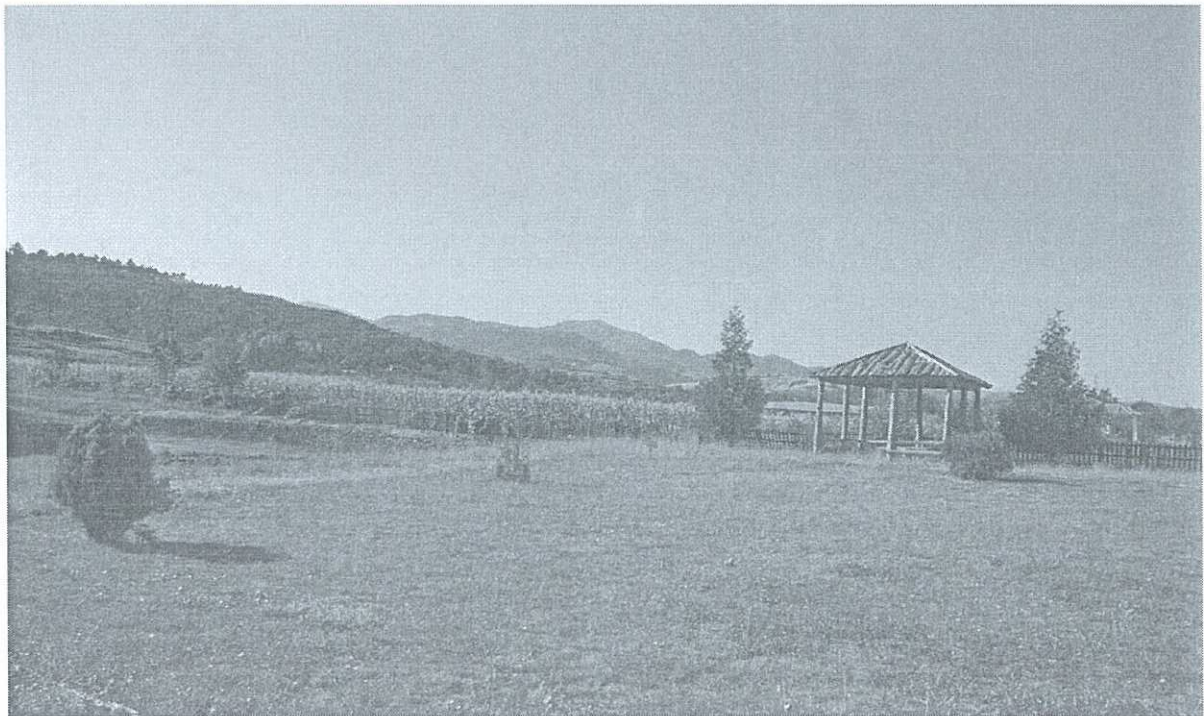
Ne fshatrat Uje Berdhe, Pulah, Floqe, Kamenice, etj eshte bimesi qe i pershtatet kushteve te klimes se rajonit malor , druret qe rriten ne zone jane:

***Pishë ( Pinus)***

Dru e shkurre 3-45-(50) m. Halat perherblerta, ne tufa nga 2-5 sebashku, 3-25 cm , me dy a me shume kanale rreshinore. Bocet cilindrike deri ne vezengjashme, me brakte te imeta dhe melluga te drunjezuara, piqen vitin e dyte dhe te trete.

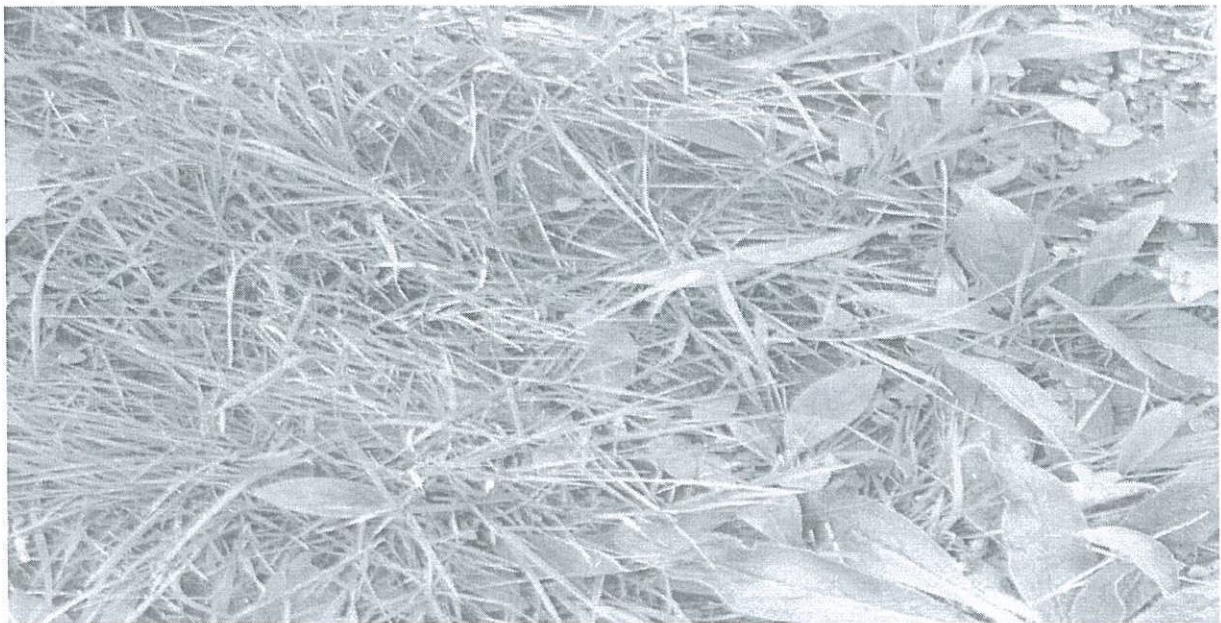


**Dushku (quercus)**-Druret me palce yndyrore peskendeshe. Sythet vezengjashem , gjethet te vrigulluara ose te dhembezuara, rrale te plota , renese ose te perhereblerta. Cdo lule rrethohet nga nje peshtjelle qe drunjezohet dhe shoqeron lendet. Dushku gjendet ne disa forma si dushk, lis, qarr etj , ka perdorim gjethet e tyre, lendet kryesisht ushqim per blegtorine, gjithashtu perdoret edhe per ngrohje.





**Lajthia** ( corylus)-Drure ose shkurre monoike. Gjethet te thjeshta , te kembyera, mrese. Lulet mashkull pa rrethlule nga nje ne sjetullen e cdo brakteje, me gathe cilindrike te varur ato femer me rrethlule te imet, me nga dy ne sjetullen e cdo brakteje, ne lulesa te clirta ose burbuqengjashme. Vezorja e neteshme, dykthinore. Fryti aken , me nje peshtjelle te formuar nga brakteja dhe braktezat rritese. Farat te ngreneshme. Persa i perket bimeve barishtore rriten nje numer i konsiderueshem si, lepjeta, sallata. lakra, , shpender, etj Ne fshatrat perreth zones rriten edhe nje numer i konsiderueshem bimesh frutore si molle, ftonj, dardha, kumbulla, qershi, zona njihet edhe per kultivimin bimeve medicinale.



## Subjekti "TANUSHA" shpk

**Shkoze** (carpinus) - Drure me lekure te lemuar te perhime. Sythat majemprehte me melluga te hsumta. Gjethet ne kohen e lulezimit ne zhvillimin e siper. Fryti me peshtjelle te vrigulluar ose te dhembezuar. Gjethet e saj jane ushqim kryesor per blegtorine.

Persa i perket flores ne zonen ku do shfrytezohet guri gelqeror si shihet edhe nga fotot e meposhtme ajo paraqitet e zhveshur , vende –vende me shkurre te cilat nuk gezojne status te vecante ruajtje.

Nen kete kat te shkurreve rriten dhe bimet barishtore, perfaqesuese te familjes graminore.

Ne zone mbizoterojne bime barishtore kserofite , nga te cilat me te perhapura jane frengu (Andropogon Sepas) tipa bromoides, etj



Subjekti "TANUSHA" shpk



*Foto: te mbuleses bimore ku do te kryhet aktiviteti i zgjerimit te siperfaqes se lejes minerare*





**Foto: Vendbanimi Bellovode**

E gjithë kjo pasuri floristike i detyrohet veçorive të evolucionit paleogeografik të Shqipërisë dhe sidomos larmisë së madhe të klimes, copetimit të theksuar të relievit dhe formave të shumëllojshme të tij, formacioneve të shumta shkembore ( karbonatike, magmatike, terrigjene) etj.

Biodiversiteti perben teresine e llojeve dhe ekosistemeve në një rajon, apo në gjithë rruzullin tokësor.

Ekosistemet janë të një rëndësie të vecantë sepse ato perbejnë bazat për ekzistencën e llojeve. Cenimi i tyre, si rezultat i aktiviteteve të ndryshme ekonomike shoqërore perben një shqetesim për njëzëzit dhe studiuesit .

Vlera e një biodiversiteti të lartë për njëzëzimin jepet para se gjithash nepermjet funksionit të tij si stabilizator i biosferës dhe si burim direkt i prodhimit.





### Infrastruktura e zonës.

Objekti mineral i kerkuar per zgjerim te siperfaqes se lejes minerare ka te ndertuar infrastrukturen rrugore, lidhjen e karrieres me rrugen kombetare dhe rruget brenda karrieres pasi shoqeria ka nje aktivitet dhjetevjecar Ushtrimi i aktivitetit mineral ne vitet e fundit ka bere te mundur ndertimin e nje rrjeti shume te dendur rrugesh qe lidhin objektet e shfrytezimit me rrugen kryesore Korce - Kolonje dhe fshatin Pulahe dhe Bellovode (Uje i Bardhe). Rruga kryesore dhe ato dytesore ne zone jane kryesisht ne gjendje te mire te pa shtruara dhe shfrytezimi i ketij objekti do te ndikojte dukshem ne permiresimin e infrastruktures se zones.



*Figura.Imazh satelitor me zonën Nr.729/1, Date 06.09.2013për marrjen e lejes minerare të shfrytëzimit.*

Drejtimi i ererave eshte kryesisht Veri Perendim -Jug Lindje qe perputhet me drejtimin e pergjithshem te lugines dhe ne raste te rralla oblik me te

Ushtrimi i aktiviteti te shfrytezimit dhe perpunimit te gurit gelqeror, duke mare ne konsiderate masat e parashikuara ne projekt, nuk do te ndikojte ne ndryshimin e parametrave fizike te ajrit dhe nuk do t'a ndote ate.



## 2-INFORMACION PER PRANINE E BURIMEVE UJORE NE SIPERFAQEN E KERKUAR NGA PROJEKTI DHE NE AFERSI TE SAJ

Nisur nga llojeshmeria shkembore. Zona e marre per studim perbehet me depozitime qe filtrojne ujrata. Depozitimet shkembore te objektit e perbejne gelqeroret . Burimet qe lidhen me keta lloje shkembinjesh jane me teper burime çarjesh, burime me debit te paperfillshem ne periudhen e rreshjeve.

Ne territorin e karrieres dhe ne afersi , te miratuar per shfrytezim gurit gelqeror, nuk ka prani te burimeve ujore .

Vendburimi ndertohet teresisht nga shkembinj karbonatike te kretakut te siperm edhe ujrata nentoksore i perkasin ketyre shkembinjve. Gelqeroret e kretakut te siperm qe shfaqen ne siperafeqe, ndertojne strukturen monoklinale, me zgjatje veriperendim – juglindje, dhe renie verilindore.

Gelqeroret e vendburimit perveç planeve te shtresezimit, shtresore ja te coptuar dhe me çarje .

Per nga ujembajtja e tyre gelqeroret ne teresi karakterizohen nga nje filtrim i dobishem i larte i reshjeve atmosferike, dhe pershkueshmeri te larte, natyrisht ne vartesi te shkalles se çarshmerise, te shtresezimit, karstezimit dhe nderlikimit tektonik te tyre.

Ndersa gelqeroret e vendburimit karakterizohen nga ujembajtje e paket, çka shpjegohet me drenimin e larte te ujrave ne thellesi, kryesisht nepermjet shtresezimit te dukshem dhe çarshmerise se gelqerorve



Duke gjykuar nga topografia e terenit, ndertimi gjeologjik i rajonit, topografia e zones se objektit dhe te dhenat hidrogeologjike te mara nga studimet e kryera nga sherbimi hidrologjik Shqiptar, mund te themi se kushtet hidrogeologjike jane te thjeshta. Dallohen kryesisht ujra te carjeve, debiti i te cilave varet nga reshjet atmosferike dhe nuk perben ndonje problem te rendesishem per shfrytezimin e objektit.

Nga pikëpamja hidrogafike, objekti nuk ka ne afersi burime ujore dhe nuk kufizohet me perrenj apo proska.

Drejtimi pergjithshem i rrjedhes se ujrave eshte ne drejtim të Jug-Lindjes, drejt rruges automobilistike.

Drenazhimi i ujrave te reshjeve te disiplinohet me kuneta k, qe do te sherbeje per drenazhimin e tyre, ne kanalin natyror prites

Prania e ujrave te reshjeve nuk veshtireson kushtet teknike te shfrytezimit te objektit pasi ato mund te rrjedhin ne drejtimimin e permendur me sipër

Mineralizimi i ujrave do te jete i tipit Hidro-karbonat magnezial i perdorshem per t'u pire , me vlere maksimale te pH = 5.8÷7.2

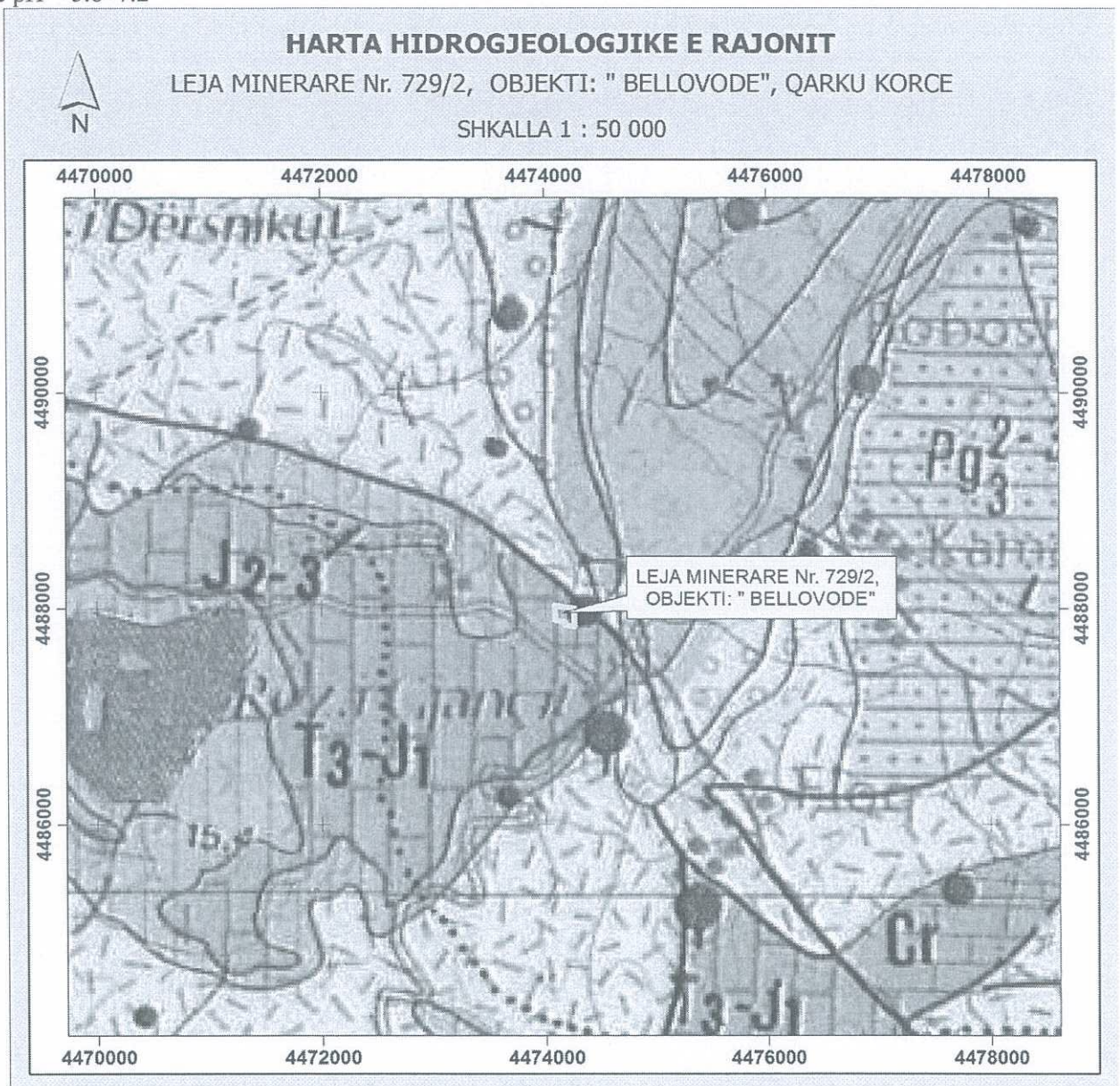


Figura: Harta hidrogjeologjike e zones se studimit ku ndodhet leja minerare e shfrytezimit

### **3- Informacion lidhur me identifikimin e ndikimeve te mundshme negative ne mjedis te projektit, perfshire ndikimet ne biodiversitet, toke, uje, ajer.**

#### ***Ndikimet ne biodiversitet***

Duke ju referuar studimeve te kryera, konstatohet se vendi yne ka nje diversitet te pasur te flores dhe faunes me rreth 3200 specie te bimeve vaskulare , 2350 specie te bimeve jovaskulare dhe rreth 15600 specie te vertebrorëve dhe invertebrorëve, gjithashtu territori i vendit tone perben nje rruge te rendesishme migracioni per zogjte.

Shumellojshmeria biologjike , biodiversiteti eshte baza e jetes ne toke dhe ka vlera te rendesishme social-ekonomike, edukative, shkencore, dhe estetike. Biodiversiteti perben bazen e jetes, zhvillimit te prodhimit dhe te shume proceseve industriale

Projekti i shfrytezimit te mineralit ndertimor gurit gelqeror , ne siperfaqen ezgjerrimit te lejes minerare Nr.729/1, Date 06.09.2013, objekti Bellovode, rrethi Korce, merr ne konsiderat minimizimin e ndikimeve negative, ne biodiversitet dhe ka qellim kryesor te mbroje biodiversitetin .

Aktiviteti nuk ka ndikim global apo kufitar , nuk demtom perdorimin e qendrueshem te burimeve biologjike, nuk demton shtegtimin dhe emigrimin e kafsheve dhe te shpendeve, ka ndikime minimale dhe te pakonsiderueshem mbi floren dhe faunen e zones.

Zona qe do te shfrytezohet nuk ka bimesi te larte dhe vende- vende rriten shkurre me lartesia te ulet dhe ne vende te tjera eshte shfaqje shkembore

Zona ku do te behet shfrytezimi i gurit gelqeror eshte ne thellesi dhe larg zonave te medha urbane , nuk duket nga qendrat e banuara , me perjashtim te rasteve te kalimtareve qe udhetojne ne rrugen prane.

Aktiviteti shfrytezimit te mineralit me kariere prek perkohesisht peizazhin ekzistues dhe topografine e zones minerare. Siperfaqja qe do te preket nga aktiviteti eshte minimale, me forme kurrizore.

Me masat qe do merren per rehabilitimin e karrieren , gjelberimin me bime qe rriten ne zone, ne fazen shfrytezimit dhe ne mbyllje te aktivitetit , peizazhi dhe topografia e zones do te permiresohet dukshem do te krijohet nje ambjent shlodhes, panoramik i kendshem per syrin e njeriut.

Dëmtimi i vegjetacionit bimor, sidomos gjatë shfrytezimit te gurit gelqero është faktor negativ.

Nga ky aktivitet nuk demtohet flora dhe fauna e rrezikuar e percaktuar ne VKM nr. 804. dt. 4.12.2003 dhe e listuar ne urdherin e Ministrit nr. 146,dt.8.5.2007 Nga subjekti ne zbatim te projektit do te merren masa qe zona ne shfrytezim te jete gjithmone e kufizuar dhe te rehabilitohet duke u pyllzuar. Ndersa per te menjanuar erozionin nga ujerat e rreshjeve atmosferike ne skarpaten e siperme te shkalleve do te ndertohen kanale dhe kuneta qe ujerat te drejtohen ne zona qe nuk demtojne token, gjithashtu sheshet e shkalleve te karrieres do te hapen me pjerrsi nga skarpata e shkalles qe ujerat te rrjedhin ne drejtimin e duhur.

Zona e kerkuar per shfrytezim nuk përfaqëson zone me rëndësi të veçantë dhe për këtë arsye nuk është parashikuar sipas Strategjisë për "Ruajtjen e Biodiversitetit dhe Planit të Veprimit si Zonë e Mundëshme" për tu shpallur "Peizazh i mbrojtur".

#### ***Ndikimet ne toke***

Ne teknologjine e shfrytezimit te gurit gelqeror me kariere, nuk perdoren lende te demshme te cilat po te shkarkohen ne toke ndikojne negativisht. Zhvillimi i aktivitetit minerar nuk shkarkon lende te demshme ne toke. Nga aktiviteti minerar, gjate shfrytezimit te gurit gelqeror, argjilat dhe dherat ne perberje te depozitimeve gelqerore, te pa perdorshme, seleksionohen dhe depozitohen ne siperfaqen e zones se shfrytezimit, ne vend te caktuara me projekt (depozitat e sterileve). Mbetjet sterile te paperdorshem, me permbajtje argjilash, dhera humosre dhe dhera te carjeve te gelqeroreve, te sistemuara ne sheshin e sterileve, pasi te pasurohen dhe te perpunohen me toke vegjetale, do te perdoren per rehabilitimin e karrieres, per mbjelljen e bimeve dhe pemeve karakteristike te zones gjate fazes se rehabilitimit.

Dherat e depozituara ne sheshin e sterileve, jane me perberje mineralogjike te njejte me shkembinjte rrethues, ato nuk permbajne elemente kimik ndotes per token. Keto mbetje sterile, do te perpunohen me dhera te pasuruara me humuse, do te transportohen dhe shperndahen ne sheshet e shkalleve me trashesi mbi 20 cm ku do te behet mbjellja me bime qe rriten ne zone per gjelberimin e saj.

## Subjekti "TANUSHA" shpk

Mbetjet e krijuara ne kariere nga veprimtaria humane e punonjesve ose nga proceset e punes do te hidhen ne kosha e mbeturinave dhe do te transportohen ne sheshin e depozitimit te miratuar nga pushteti vendor. Mbetjet e krijuara nga veprimtaria e punonjesve eshte minimale e pakonsiderueshme se numri i punonjesve eshte i kufizuar. Ne kete aktivitet punojne 3-5 punonjes.

### *Ndikimet ne uje*

Aktiviteti i shfrytezimit te gurit gelqeror me kariere, nuk perdor lende te demshme te cilat po te shkarkohen ne uje ndikojne negativisht. Ne zonen e projektuar per shfrytezimi te gurit gelqerore me kariere nuk ka bureme uje te cilat mund te ndoten nga aktiviteti minerar perfaktin se ne teknologjine e aktivitetit minerar nuk do te perdoren lende te demshme qe po te shkarkohen ne uje e ndotin ate. Prandaj ky aktiviteti nuk ka ndikim ne uje.

Aktiviteti do te prodhoj gur gelqeror i cili do te sherbeje si lende e pare ne industrine e ndertimit.

Ne dite me rreshje ne kariere nuk punohet, nje nder arsyt eshte se guri gelqeror me prezence lageshtie, perzihet me argjila duke u bere i paperdorshem per perdorim ne industrine e ndertimit.

Ujrat e shiut do te sistemohen permes hapjes se kunetave dhe kanaleve per drenazhim dhe disiplinimin e ujerave te rreshjeve atmosferike.

### *Ndikimet ne ajer*

Zhvillimi i aktivitetit do te kete emetime minmale te pluhurave dhe gazeve ne mjedis gjate shfrytezimit te karrieres, si pasoje e levizjes se mjeteve ne sheshet e karrieres, narkimit dhe transportit te gurit gelqeror. Emetimi i puhurave ne mjedis ndodh kryesishte ne periudha te thata pa rreshje atmosferike. Per eliminimin e ndikimit te pluhurit ne periudha te thata do te perdoret lagja me uje e territorit ku levizin mjetet, rruget e transportit, kamionet e ngarkuar me gur gelqeror dhe mbulimi i tyre me mushama.

Gjithashtu zhvillimi i aktivitetit do te sjell emetime te gazeve te prodhuara nga mjetet me motorra dizel, eskavatori dhe kamioni.

Burime te tjera ndotese per ajrin nuk do te kete.

Pajisjet qe do te perdoren per shfrytezimin dhe transportin e gurit gelqerore do te jene bashkohore dhe ne gjendje te mire teknike ne menyre qe te shmangen emetimet nga djegia e lendeve djegese qe ato perdorin.

Shfrytezimi gurit gelqeror me kariere eshte nje proces i thjeshte. Punet qe do te behen jane coptimi i gurit gelqeror me lende plasese te vendosur ne bira sonde, ngarkim te prodhimit me eskavator dhe transport me kamione.

Meqenese nuk do te perdoren ne procesin e shfrytezimit lende te demshme, nuk do te kete shkarkime te lendeve kimike te demshme per mjedisin ne ajer, toke dhe uje. Siperfaqja qe do t'i nenshtrohet shfrytezimit nuk eshte toke bujqesore produktive.

Ushtrimi i aktivitetit ne kete siperfaqe nuk ndikon negativisht ne cilesine dhe sasine e tokes bujqesore. Tokat bujqesore ndodhen jasht zones ku do te kryhet aktiviteti.

Ndikimet e identifikuar nga zhvillimi i aktivitetit jane ndikime direkte ne mjedis.

### *Tabela e identifikimit te ndikimeve te mundeshme negative ne toke.*

	<b>Ndikimi i mundshem</b>	<b>Sqarim</b>
1	Derdhja pa dashje e vajrave dhe lubrifikanteve nga mjetet e punes.	Behet fjale per ndonje rast te rralle te rrjedhjes gjate difekteve dhe çarje te tubave dhe sotokartit te mjeteve motorike dhe nderrimit te vajrave ne makinerite e karrieres gjate prodhimit dhe transportit te gurit gelqeror .

### *Tabela e identifikimit te ndikimeve te mundeshme negative ne ajer.*

	<b>Ndikimi i mundeshem</b>	<b>Sqarim</b>
1	Shkarkimi i gazeve ne sasi minimale nga lenda djegese	Sasia e gazeve nga djegia e karburantit qe do te shkarkohet nga mjetet motorrike. Eshte standart i teknologjise se prodhimit te mjeteve dhe i karburantit.
2	Emetimi i zhurmave nga	Vlerat standart te emetimit te zhurmave sipas teknologjise

**Subjekti "TANUSHA" shpk**

	puna e makinerive te karrieres.	se prodhimit te makinerive, kontroll teknik te makinerive te karrieres.
3	Emetimi i nxehtesise dhe zhurmes nga shperthimi i lendes plasese.	Nuk do te kete emetim te nxehtesise dhe zhurma mbi normat e lejuara.

**Tabela e indetifikimit te ndikimeve te mundeshme negative ne biodiversitet.**

	<b>Ndikimi i mundeshem</b>	<b>Sqarim</b>
1	Shqetesim i mundeshem i faunes.	Ndikim i perkoshem.

**4) Nje perskrim per shkarkimet e mundshme ne mjedis te filla si , ujera te ndotura, gaze dhe pluhur, zhurme, si dhe prodhimin e mbetjeve**

**Shkarkimet e mundeshme ne mjedis te ujrave te ndotura**

Ne teknologjine e shfrytezimit te gurit gelqeror nuk do perdoret uje si lende e pare dha as lende te demshme kimike, prandaj nuk do te kete shkarkime ne mjedis te ujrave te ndotura.

Uji do perdoret per lagjen e territorit per paksimin e pluhurave gjate procesit te nxjerrjes se gurit gelqeror dhe do te trasportohet e shperndahet sprucohet me autobot qe ka ne perdorim subjekti.

Ujerrat e shiut do te sistemohen dhe drenazhohen nepermjet kunetave te ndertuara ne perimetrin e karrieres, ne skarpaten e siperme dhe skarpateve te poshteme te shesheve e shkalleve dhe me pas do ti bashkohen mjedisit ujqor prites. Theksojme se ujerrat nuk permbajn elemente kimike ndotes.

**Shkarkimet e mundeshme ne mjedis te pluhurave dhe gazeve motorrike**

Zhvillimi i aktivitetit do te sjell emetime te pluhurave ne mjedis gjate shfrytezimit te karrieres ne periudha te bthata te vitet . Gjithashtu zhvillimi i aktivitetit do te sjell emetime te gazeve te prodhuara nga mjetet me motorra dizel, mjeti ngarkimit eskavatori dhe kamioni transportit te gurit gelqeror. Burime te tjera ndotese per ajrin nuk do te kete. Pajisjet qe do te perdoren per shfrytezimin dhe transportin e gurit gelqerore do te jene bashkohore dhe ne gjendje te mire teknike ne menyre qe te shmangen emetimet nga gazet e krijuara nga pune e motorrave dizel qe ato perdorin.

Ky aktivitet do te kryet larg zonave te banuara, ne shpatin e kodres me depozitime gjeologjike te gurit gelqeror. Aktiviteti i shfrytezimit te vendburimit do te behet ne nje zone te kufizuar ne krahasim me siperfaqen dhe popullsine e rajonit. Per zhvillimin e aktivitetit nuk do perdoret toke shtese vec asaj te miratuar per shfrytezim.

**Shkarkimet e mundeshme ne mjedis te zhurmave**

Zhurmat ne aktivitetin minerar te zgjerimit te siperfaqes se lejes Nr.729/1, Date 06.09.2013, gjate shfrytezimit te gurit gelqeror me karriere krijohen, gjate shpimit te birave me sonde, shperthimit te lendes plasese te perdorimit civil te vendosur ne birat e sondes, motorrat dizel te mjetit te ngarkimit dhe te transportit te gurit gelqeror.

Pajisjet e shpimit, ngarkimit dhe transportit te gurit gelqeror jane bashkekohore te standartit CE, dhe koha e punes se sondes, eskavatorit dhe kamionit eshte e kufizuar, prandaj ndikimi nga zhurmat eshte nen normen e lejuar

**Makinerit dhe niveli i pranueshem i zhurmave**

<i>Lloji makinerise</i>	<i>Fuqia motorike P(kw)</i>	<i>Niveli pranueshem i zhurmes db</i>
<i>Eskavator me zinxhira Fadrome</i>	<i>p = 55</i>	65
<i>Eskavator, paisje ngritese Transportues, sonde, etj</i>	<i>p = 15</i>	65
<i>Matrapik ne esk</i>	<i>p = 15</i>	68

Paisjet e makinerit qe do perdoren ne kete aktivitet do plotesojne direktiven 2000/1/14/CE te Parlamtetit Evropian dhe e KE 8 maj 2000, do jene te standartit te aplikueshem ne BE per zhurmat.

### ***Ndikimi nga zhurmat ne fazen funksionimit te aktivitetit***

Burimet e zhurmave jane ne sipërfaqe. Fusha akustike qe rezulton varet nga karakteristikat e absorbimit dhe reflektimeve te te gjitha pengesave ekzistuese, ndermjet burimit dhe receptorit.

Energjia zvoglohet per gjate rruges si rezultat i absorbimit te sipërfaqeve, divergjences geometrike dhe absorbimit atmosferik.

Program i perdorur per llogaritjen e nivelit te zhurmave merr parasysh faktori

"A" – niveli i presionit te zhurmes te llogaritur

Faktori « A » perbehet nga kontribuesit qe vijojne

Niveli i fuqise se zhurmes ne drejtim te perhapjes  $L_{ne\ drejtim\ te\ eres}$ , llogaritet per cdo burim

$$L_{ne\ drejtim\ te\ eres} = L_w - A$$

Ndikim te zhurmave do te kete gjate procesve te punes se shfrytezimit.

Niveli i zhurmave te ketyre makinerive , eshte i atij niveli qe nuk influencon si per te punesuarit dhe per banoret dhe gjallesat per rreth tij.

Niveli zhurmave nga puna e njekoheshme e makinerive ne distance 7 m nga to, eshte me i vogel se 70 dB.

Duke mare parasysh shprehjen e nivelit te intensitetit akustik te nje zhurme me relacionin e me poshtem :

$$L = 10 \lg(I_1/I_0) \text{ ku}$$

$L$  - Niveli akustik i zhurmes te marre ne konsiderate .

$I_1$  - Intensiteti akustik i zhurmave

$I_0$  - Intensiteti akustik i references

Vleresojme se niveli akustik i zhurmes ne karriere eshte me i ulet se zhurmat e makinave ne ruget kombetar , praktikisht eshte 40-50 dB qe i pergjigjet kushteve te nje bisede me ze normal.

Fenomene te tilla si vibracion, ndricim, nxehtesia jane te paperfillshme ne zhvillim te ketij aktiviteti ne kete objekt. Duhet theksuar qe vibracioni ne kete aktivitet nuk ndikon ne territor mbasi nuk ka objekte te te cilat ndihet influenza e lendes plasese.

Siç thame edhe me siper, zhurmat qe do te krijohen gjate procesit te punes ne objekt jane vetem ato te shkaktuara nga makinerite e shfrytezimit ,te ngarkimit e te transportit te cilat ato jane brenda normave.

Nga kryerja e aktivitetit minerar per shfrytezimin e gelqeroreve, mbetjet e ngurta do te jene mbulesa vegjetale dhe copa te gurit gelqeror. Persa i perket mbetjeve sterile ato do te depozitohen ne vendin e caktuar ne projekt (depozitat e sterileve), ketu parashikohet depozitimi i materialit te paperdorshem dhe perpunimi i tij me toke vegjetale per te mundesuar mbjelljen e bimeve dhe pemeve karakteristike te zones gjate fazes se rehabilitimit. Dherat e depozituara ne damba do te perpunohen me dhera te pasuruara me humuse, do te transportohen dhe shperndahen ne sheshet e shkalleve me trashesi mbi 20 cm dhe do te pyllzohen me bime qe riten ne zone per gjelberimin e saj. Keto sterile nuk jane ndotese per mjedisin toke sepse kane te njejten perberje mineralogjike me token ku do te depozitohen.

### **5)-Informacion per kohezgjatjen e mundshme te ndikimeve negative te identifikuara**

Projekti i shfrytezimit me karriere te mineralit, ne sipërfaqen ezgjerrimit te lejes minerare Nr.729/1, Date 06.09.2013, objekti Bellovode, rrethi Korçe, është i hapur. Gjate periudhes se pergatitjes se karrieres dhe periudhes se shfrytezimit, nuk do te kete emetime

Gjate fazes normale te operimit te projektit nuk do te kete emetime te gazeve, lengjeve, mbetjeve toksike, helme te ndryshme dhe substanca te tjera te demshme, te cilat mund te ndikojne negativisht ne shendetin e punonjesve, banoreve dhe mjedisin perreth, floren dhe faunen e zones, burimet ujore. Shfrytezimi gurit gelqeror me karriere është nje proces i thjeshte pune me nxjerrje te blloqeve, ngarkim te prodhimit me eskavator dhe transport me kamione. Meqenese nuk do te perdoren ne procesin e shfrytezimit lende te demshme, nuk do te kete shkarkime te lendeve kimike te demshme per mjedisin ne ajer, toke dhe uje. Siperfaqja qe do t'i nenshtrohet shfrytezimit nuk është toke bujqesore produktive. Ushtrimi i aktivitetit ne kete siperfaqe nuk ndikon negativisht ne cilesine dhe sasine e tokes bujqesore. Tokat bujqesore ndodhen jasht zones ku do te kryhet aktiviteti.

Kohezgjatja e mundeshme e ndikimeve negative te indentifikuara ne peizazhin ekzistues dhe topografine e siperfaqes te lejes minerare do te jete deri vitin 2023 , qe perkon me afatin e aktivitetit minerar .

Me mbylljen e aktivitetit dhe rehabilitimin e zones se shfrytezuar, siperfaqja e prekur nga shfrytezimi do te kthehet ne nje peizazh me pamje panoramike te pelqyeshme oer syrin e njeriut.

### **6)-Te dhena per shtrirjen e mundshme hapesinore te ndikimit negative ne mjedis, qe nenkupton distancen fizike nga vendodhja e projektit dhe vlerat e ndikuara qe perfshihen ne te.**

Duke njohur teknologjine, operacionet ne terren dhe menyren e shfrytezimit te objektit u indentifikuan ndikimet e mundeshme negative ne çdo receptore - perberes te mjedisit ne objekt.

**Identifikimi i ndikimeve** – Permes te cilit u percaktua nderveprimi mjedis-projekt i prodhimit te gurit gelqerore dhe u indentifikuan ndikimet e mundeshme gjate kesaj faze sipas receptoreve te mjedisit.

**Vleresimi i ndikimeve** – Ekspertet mjedisore te fushave te ndryshme bene perpjekje per matjen e gravitetit te ndikimeve . Vleresimi i ndikimeve ka te beje me vete rendesine e ndikimeve dhe është faza me e rendesishme per zbatuesit e projektit sepse argumenton çdo ndikim negativ dhe perafrohet me objektivist me teresine e bashkeveprimeve midis projektit dhe mjedisit. Kriteret e perdorur per vleresimin e rendesise se ndikimeve variojne dhe drejtohen kryesisht nga vlerat e mjedisit te ndikuar.

**Shtrirja fizike-** Vlereson sipërfaqen apo dimesionin hapsinore te nje ndikimi te dhene ne raport me burimin qe gjeneron ate ndikim, p.sh. m.ndikimi ne toke nga shfrytezimi është nje ndikim saktesisht i percaktuar i cili mund te matet , por ne se do te ket erozion te tokes ndikimi rritet ne permasa fizike te siperfaqes se marre per studim.

- **Kohezgjatja e ndikimit** – Vlereson se sa do te zgjase nje ndikim i caktuar ne dimesionin kohe (ndikim i perhershem apo i perkoshem). Ne rastin tone shfrytezimi i gurit gelqerore është e perhereshme per nje afat qe do perkoj me lejen minerare, deri ne vitin 2023. Ndersa te gjitha ndikimet e tjera negative ne mjedis jane te perkoshme, si shkarkimet e ujit te rreshjeve, emetimet e pluhurave, emetimet e gazeve,etj

-**Kthyesheria** –Vlereson mundesin e kthimit te mjedisit te ndikuar ne gjendjen e tij te me pareshme (aftesia per tu rehabilituar dhe regjeneruar )



**-Rendesia** – Realizon nje vleresim total te tre permasave te mesiperme dhe njekohesisht thekson vemendjen qe duhet patur per administrimin e ndikimit.

Ndikimet e parashikuara nuk kane shtrirje te madhe fizike, objekti i shfrytezimit ndodhet ne distance te konsiderueshme nga zonat me te aferta te banuar dhe nuk i prekin ato nga zhvillimi i ketij aktiviteti.

Zhurmat qe krijohen gjate hapjes dhe shfrytezimit te karieres nuk perbejn ndotje akustike. Analiza e frekuences te zhurmes te emetuar nga keto makineri dhe pajisje tregon se ato ndodhen nen mesataren e frekuences 100 – 150 Hz , e cila eshte e pranueshme nga veshi i njeriut . Koha ne te cilen do te jene te pranishme keto zhurma eshte vetem gjate dites, meqenese ne objekt do punohet vetem me nje turn. Niveli i zhurmave te ketyre mjeteve ne largesi nuk do te jete minimal dhe do te jete konform normave ne fuqi.

Gazet qe krijohen nga mjetet motorrike, jane minimale, me te ulta nga niveli i zonave urbane. Numri i mjeteve ne kete aktivitet minerar eshte i kufizur, 3 (tre) mjete motorrike, bashkekohore te standartit CE me kohe pune te kufizuar, prandaj niveli i gazeve eshte nen normat e lejuara.

Po keshtu pluhuri ne kete aktivitet krijohet ne periudha thatsire. Perdorimi i ujet per lagjen e rrugeve, shesheve te levizjes se mjeteve, masen shkembor dhe ngarkesat e kamioneve pluhuri do te paksohet ne minimum.

### **7)-Mundesine e rehabilitimit te mjedisit te ndikuar dhe mundesine e kthimit te sipërfaqes te mjedisit te ndikuar ne gjendjen e meparshme, perfshire edhe token bujqesore , si dhe kostot financiare te peraferta per rehabilitimin**

#### **-Masat rehabilituese**

Punimet qe do te kryen per rehabilitimin e zones se shfrytezuar

-Punime inxhinierike

-Punime biologjike

#### **-Punime inxhinierike**

-Hapja dhe mirembajtja e rrugeve automobilistike per hyrje ne sheshin e sigurise se shkalleve

-Hapja e kunetave dhe kanaleve per drenazhim dhe disiplinimin e ujerave te rreshjet atmosferike

#### **-Punime biologjike**

-Mbushja me dhera humusore me trashesi 30cm te shesheve te shkalleve dhe pergatitja e tokes per mbjellje me bimesi.

-Mbjellja e fidaneve qe rriten ne kete zone

-Mbjellja e bimesise.

-Sherbimet profilaktike ne sipërfaqet e rehabilituara.

#### **-Ana biologjike**

Zona eshte me depozitime gure gelqerori qe nuk kane bimesi shume te zhvilluar.

Ndryshueshmeria biologjike e zones kushtezohet nga veprimi i klimes mesdhetare.

Ne kete zone eshte prania e shkurreve mesdhetare.

Bimesia drunore e larte ne formen e pyjeve pothuajse mungon dhe dominohet nga llojet e shkurreve mesdhetare.

Gjitaret e medhej qe takohen ne kete zone jane dhelpra, lepuri , nusja e lales, ketri, minjt e arave, ne periudhen e dimrit ne kete zone jane afruar ujku ,etj

Nga shpendet me shpesh takohen, thelleza, mellinja, grifsha, skifteri, trumcaket, kumrijet , gushkuqi, arabelat, dallandyshtet, gargujt, etj. Gjithashtu takohen zvarranik te ndryshem si gjalperinj, hardhuca, breshka, nje numer i pakufizuar insektesh, milingona, etj.

Rehabilitimi zones se shfrytezuar duke u gjelberuar dhe pyllezuar do te permiresoje cilesine e ajrit floren dhe faunen e zones, etj. Mbas mbjelljes me drure qe rriten ne zone te shesheve te shkalleve te shfrytezuar, do te kryhen sherbimet e nevojshme per mbirjen dhe mirembajtje te tyre minimumi 2(dy) vjete.

Ne teresi, ne funksionimin e ekosistemeve te tjera nisur nga koncepti i teresise ekologjike, keto habitate kane vlera dhe duhet te ruhen dhe rehabilitohen.

Flora dhe vegjetacioni i kesaj zone dominohen nga shkurre te egra. Ne kete kat shkurre ka si mbulesa ne masen me te madhe te tij bimesia barishtore qe zhvillohet ne varesi te drejtperdrejte te mikroklimave dhe eshte rezultat i veprimtarise antropogjene.

#### **-Punime biologjike biodiversiteti**

Ndryshueshmeria biologjike e zones kushtezohet nga veprimi klimes mesdhetare.

Ne kete zone eshte prania e bimesise mesdhetare te shkurreve te ulta dhe barishteve si dhe te ferrave .

Bimesia e larte ne fomen e pyjeve masive mungon dhe dominohet nga llojet e siperpermendura dhe dushknajat qe jane deshmitare te pranise se tyre masive ne te kaluaren.

Nisur nga koncepti i teresise ekologjike keto habitate kane vlera dhe duhet te rehabilitohen.

Per kete ne zonen e kryerjes se punimeve do te mbillet bimesia e zones dhe bimesi e kultivuar ne te gjitha sheshet e sigurimit qe do te dalin per cdo horizont shfrytezimi.

Pervec filizave do te mbillen edhe bimet barishtore ne sheshet e shkalleve per te krijuar siperfaqe te gjelber. Mbjellja e tyre do te permisoje ne menyre te dukshme pejsazhin e zones dhe do te ndikoj ne rritjen e popullimit e numrit te gjitareve, shpendeve dhe zvarranikeve, sepse do te krijohen kushtet e nevojshme per zhvillimin e tyre, te folezimit dhe do te eliminohet fenomeni i erozionit.

#### **Punimet e rehabilitimit konsistojne si me posht.**

-Krijimin e siperfaqeve per mbjellje

-Sistemimin e materialit te mbuleses te depozituar paraprakisht ne kufijte e karrieres.

-Mbjelljen e siperfaqeve te reja me shkurre te egra dhe drure te zones mesdhetare

-Mirembajtjen e siperfaqeve te mbjella.

#### **Masat zbutese te ndikimeve negative gjate procesit te shfrytezimit.**

Masat zbutese te ndikimeve negative konsistojne ne uljen e ndotjeve gjate punimeve ne kariere te ajrit nga pluhuri, gazet mbrojtja nga zhurma, si dhe uljen e efekteve negative hapsinore dhe ne territor, ne faunen dhe floren. Por pikesynimi kryesor i studimit mbetet rehabilitimi i tokes dhe evitimi ne maksimum i erozionit.

#### **Masat konkrete qe do te merren gjate punimeve per mbrojtjen nga pluhuri, zhurmat do te jene**

-Mbjellje me filiza druresh qe rriten ne zone te periferise se siperfaqes se karrieres.

Kjo mase do te sherbeje per uljen e nivelit te pluhurave dhe zhurmave ne vazhdim te projektit, si dhe te rrise mundesine per vetegjenerim te drureve ne pjesen e larte me shpatin e kodres.

-Pemiresimin e bimesise ne te gjitha periferine e karrieres me bimesi te zones, si, dushk, shkoze, lajthi, etj, per te izoluar pjesen e fragmentizuar nga shfrytezimi prej atyre te paprekura nga projekti duke lene mundesine per perhapje te metejshme te ketyre specieve vendase ne territoret per rreth.

Te dy keto masa sherbejne si bariera per mbrojtjen nga pluhurin qe mund te krijohet nga aktiviteti gjate shfrytezimit.

-Uljen e prodhimit per stinen e veres ne periudha te thate, duke evituar me sa te jete e mundur pluhurat.

Nga ana tjeter per te ulur efektet negative, gjate periudhave te thata do te perdoret lagia e shesheve te punes dhe sidomos, lagia e materialit te nxjere. Kjo do te mbroje ambientin nga pluhuri gjate transportit te prodhimit

#### **Rehabilitimi i territorit**

Masat rehabilituese do te konsistojne ne :

-Uljen e erozionit

-Restaurimin e habitateve

-Pasurimin e biodiversitetit me speciet natyrore.

-Rritjen e vlerave vizuale dhe rikrijuese te territorit qe do te shfrytezohet.

Se pari shfrytezimi me tarace me lartesi 10 m, eshte bere per te lehtesuar zbatimin e planit te rehabilitimit. Keto taraca do te lejojne si mbulimin e siperfaqes me gjelberim ashtu edhe evitimin e pamjeve te pakendeshme te shpateve vertikale te tarracave qe mund te mbeten zbuluar ne rastet e lartesis se pergjithshme te tarraces rreth 10 m.

Radha e mbjelljeve do te jete nga lart-poshte, duke lejuar mundesine per veteperrhapjen e specieve mbi bazat e aktivitetit eolitic dhe forces se rendeses. Gjeresia e shkalles se taraces do te jete 4m. Kjo lloj mbjellje lejon veteperrhapjen e species, si dhe nuk demton ne rritjen e bimeve pasi nuk pengon dritezimin.

### **Rehabilitimi i tokes**

Per rehabilitimin e tokes, do te shfrytezohen mbetjet e imeta nga materiali i nxjerre dhe do te plotesohet me dhera humusore te pasur me pleh.

Nese do te nevojitet stabilizimi i ketij dheu nje pjese e faqes se pjerret do te behet me trugje te ngulura me thellesi 30 cm, mulcirimi do te jete i thate dhe me kashte, gjethe te bimeve te zones dhe dege. Mulcirimi do te sherbeje si per uljen e humbjeve te farnave nga largimi prej aktivitetit eolik, ashtu dhe per uljen e aktivitetit erodik per sa kohe vegjetacioni eshte i pa zhvilluar mire. Mbjelljet do te kene renditjen me largesi fidanesh cdo 6 m, gjë qe do ti jape nje kurore dendesi mjaft e mire territorit pas shfrytezimit, dhe lejon dritezimin per veterritjen dhe zhvillimin e bimeve natyrore.

### **Rehabilitimi i plote i mjediseve te territorit do te jete si me poshte:**

#### **Mbjellja e tarracave**

-Mbjellje e taracave ne shkallet e karieres

-Filiza 2 vjecare ne periferi

-Mbjellje e filizave 2 vjecare te pemeve dhe lejimi i perteritjes se shkurreve.

Nga vete rehabilitimi i habitateve me perparesi do te marre rritja e abudances se shpendeve dhe zvarranikeve dhe njekohesisht do te shtohen si habitatet ashtu dhe rezervat natyrore edhe per gjitaret e larte si lepuri etj. prej ketej do te rritet edhe mundesia e pranise se mishngrenesve te larte si dhelpra , ujku etj.

#### **Kanalet dhe kunetat.**

Kunetat dhe kanalet do te bejne qe rrjedhja e ujrave siperfaqsose te behet me force rendese, duke perftuar ne kete menyre grumbullimin e tyre dhe me pas depertimin gradual ne kolektorin prites natyral.

Kombinimi i punimeve te shfrytezimit te karrieres me ato te zbutjes se impakteve mjedisore si dhe punimet rehabilituese, do te kete si pasoje edhe rritjen e numrit te te punesuarve

Kujdesi per punimet rehabilituese nga ana e shoqerise do te vazhdojne te pakten deri ne kater vite pas mbarimit perfundimtar te shfrytezimit te karrieres.

#### **-Krijimin e siperfaqeve per mbjellje , sistemimin, grumbullimi dhe mbjellja.**

Per te krijuar siperfaqet per mbjellje, shkurresh ose barishtesh te zones, subjekti parashikon qe ne vitin e pare te beje :

Sistemimin i dherave ne taracat e shesheve te shkalleve per te gjithë siperfaqen qe do te shfrytezohet . Ndryshimet e mundeshme ne ritmet e prodhimit do te reflektohen edhe ne planet e rehabilitimit.

#### **-Punimet e mbylljes trajtimit te sterile dhe rehabilitimit te zones**

Elementet e mesiperm jane marre ne konsiderate ne hartimin e projektit te mbylljes dhe llogaritjen e shpenzimeve perkatese per realizimin e tij dhe perkatesisht

-Zonat e shfrytezuara te krijuara nga shfrytezimi do te mbushen me sterilet e depozituara perreth tyre dhe me vone do te mbulohen me dhe aktiv per te mundesuara mbjelljen e pemeve te pershtateshme te zones.

-Do te çmontohen pajisjet

-Ne perfundim do te jete i shoqeruar nga sinjalistika perkates edhe rrethimi

**-Preventivi i shpenzimeve te rehabilitimit te sipërfaqes se projektuar per shfrytezim dhe llogaritja e garancise ne vit**

Preventivi i shpenzimeve dhe llogaritja e garancise per mbyllje dhe rehabilitim

Tabela e shpenzime per mbylljen dhe rehabilitimin e 1 Ha

Preventivi i planit te rehabilitimit te pjeses se karieres te shfrytezuar								
Nr	Operacionet	Siperfaqja	Norma	Siperfaqe	norma	Volumi I punes	Çmi mi	Vlera
			ha/ha	operacionale	m3/ha oper	m3	Leke/m3	Leke
I	Plani I mbylljes se Karieres							
Nr	Emertimi							
a	Krehje sistemim ifaqeve anesore	1	1.5	1.5	200	300	50	15000
	Shuma I .							<b>15000</b>
II	Plani I menaxhimit te mbetjeve							
a	Sistemimi I mbetjeve te zbulimit	1	0.6	0.6	2000	1200	20	24000
b	Sistemimi I mbetjeve teknologjike	1	0.25	0.25	2000	2000	20	40000
	Shuma II							<b>64000</b>
III	Plani i rehabilitimit perfundimtar te mjedisit							
					nr/ha	nr		
a	Mbushje me dhe e sipërfaqes	1	0.5	0.5	2500	1250	35	43750
b	Mbjellje pemesh	1	0.5	0.5	300	150	100	15000
c	Hapje gropash	1	0.5	0.5	300	150	1000	150000
d	Blerje pemesh	1	0.5	0.5	300	150	50	7500
e	Sherbime	1	0.5	0.5	300	150	50	7500
f	Kanali I ujrave te larta		Norma		gjatesi	Volumi	Çmi mi	Vlera
			ml/ha		ml	m3	leke/m3	leke
		1	300		300	75	200	15000
g	Sinjalistike							5000
	Shuma (a-g)							<b>243750</b>
	Shuma (I+II+III)							<b>322750</b>
	TOTALI							<b>322750</b>

Shpenzimet per mbylljen dhe rehabilitimin e 1 ha kariere per pjesen e shfrytezuar me kariere eshte **322 750 leke/ha.**

**Kostoja totale e reabilitimit te aktivitetit me leje minerare Nr. 729/2 dhe zgjerimin e saj me sipërfaqe totale = 2.6 hektare, do te jete:**

**Shuma e shpenzimeve te reabilitimit = 2.6 hektare X 322750 lek/hektar = 839150leke**

**Garancia vjetore qe duhet te ngurtesoje investitori per reabilitimin per periudhen 4vjecare 2019 deri 2023 do te jete = 839150leke : 4vjete = 209787.5 leke/vit**

### **8)-Masat e mundshme per shmangjen dhe zbutjen e ndikimeve negative ne mjedis**

#### **-Masat e mundshme per shmangjen dhe zbutjen e ndikimeve negative nga zhurmat**

Per te ulur ne minimum ndikimet nga zhurmat do te merren keto masa:

Makinerit e shpimit, te ngarkimit dhe transportit te gurit gelqeror do te jene bashkekohore qe plotesojne standartet evropiane CE, te pajisura ne marmita me silenciatore te pakesimit te zhurmave.

Per te ulur me tej ndikimin nga zhurmat, puntoret detyrimisht do te paisen dhe do te perdorin paisjet e mbrojtjes ne pune "kufje"

Brenda zones karieres vlerat e zhurmave jane gjithmone poshte normave te lejuara. Jane bere matje te nivelit te zhurmave ne disa objekte te ngjashme ku perdoren te njejtat makineri dhe del se ne distancen 10m nga makinerit zhurmat arrijne nivelin 70 dB.

Emetimet ne ajer perfaqsohen nga pluhuri qe krijohet gjate shpimit te birave me sonde, shperthimit te ngarkesa me lende plasese, ngarkimit te gurit gelqeror dhe levizjes se makinerive ne territorin e karieres. Ndersa ndikimi nga gazet shkaktohet nga mjetet motorrike, gjate punes se makinerive me motorrat dizel, si, sonda e shpimit te birave, eskavatorit te ngarkimit te gurit gelqeror, fadroma dhe kamionet qe levizin ne karriere.

#### **-Masat e mundshme per shmangjen dhe zbutjen e ndikimeve negative nga pluri**

a-Sonda e shpimit do te jete e pajisur me sistemin e seperimit (kapjes se pluhurit) gjate procesit te shpimit te birave. Sasia e pluhurit te krijuar gjate shpimit te birave thithet nga nji respirator i fuqishem kalon ne nje ciklon ku depozitohet pluhuri

b-Per te eliminuar pluhurin qe krijohet gjate shkrikerimit me lewnde plasese te vendosur ne bira sonde, ngarkimit me eskavator ose fadrome , transportit te gurit gelqeror me kamion dhe levizjes se mjeteve ne shkallet e karieres, gurit gelqeror qe do ngarkohet dhe sheshet e shkalleve do te lagen me uje, ndersa makinat krahas sprucimit me uje do te mbulohen me mushama.

Pluhurat ne karriere krijohet ne perudha te thata te vitit, ne dite te kufizuara.

Duke marre ne konsiderate prodhimin ulet ditor, me masat zbutese te permendura me siper, lagjen dhe sprucimin me uje, pluhurat ne karriere gjate shkrikerimit ngarkimit, transportit, te gurit gelqeror dhe levizjes se mjeteve ne sheshet e shkalleve do te jene minimale, te pakonsiderueshme.

#### **-Masat e mundshme per mbrojtjen nga gazet e motoreve dizel**

Mjetet motorrike do te jene bashkekohore qe plotesojne standartet shteterore. Ato do te jene te pajisura ne marmita me katalizatore per kapjen e gazeve toksike.

Meqenese qendrat e banuara jane ne nje distance relativisht te larget nga zona e shfrytezimit, keto emetime nuk ndikojne ne to.

Gjithashtu nuk do te kete ndikim tek punonjesit e karieres, floren dhe faunen per rreth saj.

Per zbutjen e ketyre ndikimeve tek punonjesit e karieres, ata do te pajisen me mjete mbrojtese nga pluhuri dhe gazet.

#### **-Masat teknike per mbrojtjen nga erozioni, shembjen dhe vithisjeve e zones se lejes minerare.**

Per parandalimin e erozionit, shembjes se skarpatave te shkalleve dhe vithisjeve te ndryshme, ne zonen e shfrytezimit subjekti parashikon, cdo vit, te kryeje punimet e meposhteme:

a- Gjate ushtrimit te aktivitetit te shfrytezimit do te ruhen parametrat gjeometrike dhe gjeomekanike te shkalleve te shfrytezimit te parashikuar ne projekt. Sistemimi, krefja dhe skarifikimi i skarpatave te shkalleve te shfrytezuara, ne menyre sistematike, sipas parametrave gjeometrike te percaktuar ne pjesen perkatese te projektit.

b-Gjate shfrytezimit te karrieres dhe ne perfundim te saj do te ruhen parametrat e pjerrtesise se shkalleve dhe te siperfaqeve te mbuluara per te lejuar rrjedhen normale te ujerave te rreshjeve dhe parandaluar grumbullimin dhe shpelarjen e siperfaqes se shfrytezuar dhe te mbuluar. Punimet qe do te realizohen jane:

- Ndertimi i kunetes ne skarpaten e siperme te shkalles me dimensione, baza e siperme 80cm, baza e poshtene 40cm, thellesia 50cm. Kuneta do te ndertohet ne gjith perimetrin dhe ujrat siperfaqesore te rreshjeve do te drejtohen ne kolektorin natyror te zones

- Nivelimi i shesheve te shkalleve te sigurise per te eliminuar grumbullimin e ujrave te rreshjeve atmosferike dhe dhenie pjerrtesie 2/000, ne drejtim te skarpatave fundore te shkalles.

- Ndertimin ne fund te skarpateve fundore te shkalleve te kunetave , per drenimin e ujrave te rreshjeve atmosferike drejt kolektoreve natyral te zones, me pjerresi 2/000. per te eliminuar erozionin e mundshem
- Sistematikisht, cdo vit te aktivitetit te shfrytezimi, ne territorin e karrieres, ne sheshin e depozitimit te sterileve te percaktuar me projekt do te depozitohen mbetjet sterile te cilat perbehen nga depozitime deluvionale dhera argjila dhe humuse. Depozitimi i tyre, ne territorin e karrieres behet me qellim perdorimi ne mbyllje te aktivitetit per rehabilitimin e siperfaqes se karrieres te prekur nga shfrytezimi.

#### Masat estetike dhe ekologjike

Gjate ushtrimit te aktiviteti te tij, subjekti i licensuar do te kryeje cdo vit proceset e me poshteme:

- Sistemimin e skarpateve perfundimtare te shkalleve te shfrytezimit duke respektuar parametrat gjeomekanike dhe gjeometrike te tyre, si, pjerresine e skarpates, krefjen e skarpates nga copat dhe blloqet e gureve te gatshem per tu shembur, sistemimin dhe nivelimin e shesheve te shkalleve, ndertimin e kunetave, etj
- Lenien e brezave mbrojtjes midis kufijeve te zones se shfrytezimit dhe siperfaqes jashte kufirit te zones.
- Sistemimin , perpunimin dhe mbulimin e siperfaqeve horizontale te shkalleve me dhera te pasuruara me humuse dhe pleh organik, duke i sistemuar ato ne forme brezaresh.
- Krijimin e kushteve te pershtateshme per reabilimin e zones se prekur nga aktiviteti, mbjelljen dhe kultivimin e drureve qe rriten ne zone dhe pemeve te ndryshme frutore
- Mbjelljen e siperfaqeve te shkalleve me bime dhe peme , kryesisht me shkurre te ndryshme dhe bime te tjera , te cilat jane karakteristike per zonen.

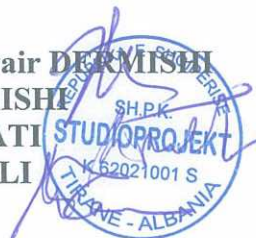
#### 9) Ndikimet me natyre nderkufitare ( nese projekti ka natyre te tille).

Zhvillimi i aktivitetit nuk ka ndikime nderkufitare, do te zhvillohet brenda territorit te vendit tone.

#### Pergatiti materialin

STUDIO PROJEKT me autore

Ekspert Mjedisi dhe Ing. Miniere Xhevair DERMISHI  
Gjeoinxhinier Ermir DERMISHI  
Ing. Kimiste Anxhela BULLATI  
Ing. Pyjesh Marsida TERVOLI





REPUBLIKA E SHQIPERISE  
MINISTRIA E MJEDISIT

Nr. 331 Prot.

Tirane, me 09.09. 2004

Vendimi Nr.11, Nr.086Regj.

**ÇERTIFIKATË**

Në mbështetje të Vendimit të Këshillit të Ministrave Nr.268, datë 24.04.2003 "Për çertifikimin e specialistëve, për vlerësimin e ndikimit në mjedis dhe auditimin mjedisor":

**Xhevair DERMYSHI**

Çertifikohet për hartimin e raporteve të vlerësimit të ndikimit në mjedis, për të kryer auditimin mjedisor, për hartimin e ekspertizave për probleme mjedisore dhe thirrjen si ekspert për të vlerësuar një raport të vlerësimit të ndikimit në mjedis ose rezultatet e një auditimi.

MINISTRI

Ethem RUKA



**REPUBLIKA E SHQIPËRISË**  
 Ministria e Zhvillimit Ekonomik,  
 Tregtisë dhe Sipërmarrjes



**LICENCË**

LN-0042-06-2009	NUIS/NIPT: K620210015
Subjekti: STUDIOPROJEKT	
Adresa: Tirane, TIRANE, Tirane, TIRANE, Rruga Frosina Plaku (Perballë Klubi Partizani), 51/6	
Kodi: III.2.A (1+2)	Kod tjetër:
Data e lëshimit: 27/03/2014	Afati i vlefshmërisë: Pa afat
Kategoria	
Shërbime ekspertize dhe/ose profesionale lidhur me ndikimin në mjedis	
Nënkategoria	
Veprimtaritë e ekspertizës lidhur me ndikimin në mjedis	
Veprimtari specifike	
1. Ndikim në mjedis 2. Auditim mjedisor	
Specialiteti	
Emërtimi përshkrues i veprimtarisë	
Veprimtaritë e ekspertizës lidhur me ndikimin në mjedis (Auditim mjedisor, vlerësimi i ndikimit në mjedis)	
Kufizime specifike	
Licenca ushtrohet sipas kufizimeve në legjislativin në fuqi	
Detyrime specifike	
Licenca ushtrohet sipas detyrimeve në legjislativin në fuqi	
Vendi i kryerjes së veprimtarisë	
Në të gjithë territorin e Republikës së Shqipërisë.	
Nënshkrimi i sportelit: <i>Sojima Stojta</i>	







REPUBLIKA E SHQIPËRISE  
MINISTRIA E TURIZMIT DHE MJEDISIT  
DREJTORIA E PËRGJITHSHME RREGULLATORE DHE PËRPUTISHMËRISE  
NË TURIZËM DHE MJEDIS

4225/1  
Nr. \_\_\_\_\_ Prot.

Tiranë, më 08.05.2019

Lënda: Kthim përgjigje

Shoqërisë "Tanusha" sh.p.k. ✓  
Adresa: Fshati Bellovodë, Mollaj, Ujë Bardhë, Korçë

Në përgjigje të shkresës Tuaj, në lidhje me kërkesën për aplikim për procedurën e VNM-së për projektin "Shfrytëzim i mineralit ndërtimor gur gëlqeror me karrierë, në objektin 'Bellovodë' (zgjerim i lejes minerare nr. 729/1)" me vendndodhje qarku Korçë, pas shqyrtimit të dosjes së aplikimit të paraqitur në Ministrinë e Turizmit dhe Mjedisit me nr. 4225 prot., datë 02.05.2019, bazuar në ligjin nr. 10 440, datë 7.7.2011, "Për vlerësimin e ndikimit në mjedis" të ndryshuar, ju bëjmë me dije se:

Bazuar në nenin 8, pika b e ligjit të sipërcituar, *çdo ndryshim a shtesë në projektet e listuara në shtojcën I apo II, të licencuara paraprakisht, që mund të shkaktojë efekte të rëndësishme negative mbi mjedisin, i nënshtrohet vlerësimi paraprak të ndikimit në mjedis.*

Nga sa më sipër, ju duhet të aplikoni pranë Ministrisë së Turizmit dhe Mjedisit, për procedurën paraprake të VNM-së, sipas përcaktimeve të Keut I të VKM-së nr. 686, datë 29.07.2015 "Për miratimin e rregullave, të përgjegjësisve e të afteve për zhvillimin e procedurës së vlerësimi të ndikimit në mjedis (VNM) dhe procedurës së transferimit të vendimit dhe deklarats mjedisore".

Duke ju falenderuar për mirëkuptimin,

DREJTORI I PËRGJITHSHËM



Athanas Karaja

N<sup>o</sup> 4225

02.05.2019

Shoqëria "TANUSHA" shpk

Adresa : Mollaj, Uje Bardhe, Fshati Bellovode, Korçe

Telefon : 069 20 74 167

Lurja 01.04.2019

Korçe datë. 30.04.2019

DREJTUAR: MINISTRISË TURIZMIT DHE MJEDISIT TIRANË

**LËNDA:** Njoftim për zhvillimin e projektit që në fazën fillestare (Projektide) për zgjerimin e lejes minerare Nr. 729/1, Datë 06.09.2013, të Shfrytëzimit të mineralit ndertimor « gur gëlqeror » me karriere, objektin Bellovode Qarku Korçe

Shoqëria Tregtare "TANUSHA", Sh.p.k, është themeluar në 13/01/1994 është regjistruar në Qendrën Kombëtare të Regjistrimit (QKR) si Shoqëri me Përgjegjësi të Kufizuar (Sh.p.k) me datë 30/08/1996 (në vazhdim referuar si "Shoqëria"). Numuri i NUIS (NIPT) Nr. J64104103H. Shoqëria është Person Juridik privat Shqiptar dhe ka formën e një Shoqërie me Përgjegjësi të Kufizuar (SHPK).

Adresa e selisë së subjektit sipas regjistrimit në QKR: **Selia-Korçë, Mollas, Bellovodë.**

Nr. telefonit i faksit: **Cel: 069 20 74 167.**

Shoqëria "TANUSHA", Sh.p.k, kryen veprimtarisë minerare, shfrytëzim minerali ndertimor gur gëlqeror me karrierë, në zbatim të lejes minerare Nr. 729/1, Datë 06.09.2013, objekti "Bellovodë", Mollaj, Qarku Korçë dhe leje mjedisi Tipi B, me Nr. i identifikimi të Lejes 2322 Nr. 5610 Prot, dt. 01.09.2016, K.Nr.27.

Me shkresën e MIE<sup>se</sup>, Nr. 12671/1, datë 14/11/2018: subjekti merr "Njoftim për fillim procedure për zgjerimin e lejes minerare Nr. 729/1, Datë 06.09.2013", në zbatim të VKM, Nr.218, datë 11.03.2015, dhe miraton paraprakisht fillimin e procedurave për zgjerimin e lejes minerare Nr. 729/1, Datë 06.09.2013 dhe i jep të drejtën subjektit "TANUSHA", sh.p.k, për aplikimin në Qendrën Kombëtare të Biznesit (QKB-ë).

Në zbatim të VKM Nr. 686, datë. 29.07.2015 "Për Miratimin e Rregulloreve të Përgjegjësive dhe të Afateve për Zhvillimin e Proedurës së Vlerësimit të Ndikimit në Mjedis dhe Proedurës së Trasferimit të Vendimit e Deklaratës Mjedisore", Kreu II Zhvillimi i procedurës së Thelluar të VNM-së Shoqëria "TANUSHA" shpk njofton Ministrinë e Mjedisit që në fazën fillestare të zhvillimit të projektit (Projektidesë) duke e shoqëruar me informacionin si me poshtë bashkangjitur:

- 1- Kërkesen
- 2- Shkresen e MIE<sup>se</sup>, Nr. 12671/1, date 14/11/2018, Njoftimin per fillim procedure per zgjerimin e lejes minerare Nr. 729/1, Datë 06.09.2013".
- 3-Raportin teknik të projektit të propozuar
- 4-Informacion për ndërveprimin me mjedisin të projektit
- 5-lejen Minerare Nr. 729/1, Datë 06.09.2013
- 6-lejen e Mjedisit tipi B, kodi III.1.B, data e leshimit 05.09.2016
- 7- 10 C.D

Lutem në rastin më të parë miratoni kërkesën tonë.

Ju falenderojmë për bashkëpunimin

**Për Shoqërinë " TANUSHA " shpk**

**ADMINISTRATORI**

**Leonidha TAMUSHI**

TANUSHA  
SHPK  
NIP: JCA10003H

