



GREEN Solution

Tirana, Albania. Tel: +355 69 83 90 970

PËRMBLEDHJE JOTEKNIKE E RAPORTIT TË VLERËSIMIT TË NDIKIMIT NË MJEDIS

EMËRTIMI I PROJEKTIT:
SHFRYTËZIM GURI GËLQEROR, (KARRIERË SIPËRFAQËSORE)

(Sipas shtojcës 1 te Ligjit Nr. 60/2014, datë 19.06.2014 “Për një ndryshim në Ligjin Nr. 10448, datë 14.07.2011, “Për Lejet e Mjedisit” të ndryshuar, Industria minerare ID 3.7 “Nxjerrja e mineraleve rërës dhe argjilës nga minierat me shfrytëzim në qiell të hapur dhe nga guroret, Leje Mjedisit tipi B).

VENDODHJA:
OBJEKTI “GURI I BARDHË”, BASHKIA URA VAJGURORE, QARKU BERAT.

Kërkues:
Subjekti “KOLOSEU” Sh.p.k

Ky raport i Vlerësimit të Ndikimit në Mjedis u hartua nga subjekti:
“GREEN Solution”

Laert Shehu

Administrator



Qershor, 2019

TABELA:

STRUKTURA E RENDITJES DHE INFORMACIONIT QË PËRMBAN RAPORTI PARAPRAK I VNM

Hyrje

1. INFORMACION PËR QËLLIMIN E VNM DHE METODIKËN E ZBATUAR.....	6
2. PËRSHKRIMI I MBULESËS BIMORE TË SIPËRFAQES KU PROPOZOHEM TË ZBATOHET PROJEKTI.....	8
3. INFORMACION PËR PRANINË E BURIMEVE UJORE NË SIPËRFAQEN E KËRKUAR NGA PROJEKTI DHE NË AFËRSI TË SAJ.	15
4. IDENTIFIKIMI I NDIKIMEVE TË MUNDSHME NEGATIVE NË MJEDIS.....	233
5. PËRSHKRIMI I SHKARKIMEVE TË MUNDSHME NË MJEDIS.....	299
6. INFORMACIONI PËR KOHËZGJATJEN E MUNDSHME TË NDIKIMEVE NEGATIVE.....	30
7. SHTRIRJA HAPËSINORE E NDIKIMIT NEGATIV NË MJEDISIN E ZONËS.....	30
8. REHABILITIMI I MJEDISIT TË NDIKUAR DHE MUNDËSIA E KTHIMIT TË TIJ NË GJENDJEN E MËPARSHME.....	31
9. MASAT E MUNDSHME PËR SHMANGIEN DHE ZBUTJEN E NDIKIMEVE NEGATIVE NË MJEDIS.....	32
10. NDIKIMET E MUNDSHME NË MJEDISIN NDËRKUFITAR (NËSE PROJEKTI KA NATYRË TË TILLË).....	32

HYRJE

Kjo permbledhje joteknike e raportit paraprak te Vleresimit te Ndikimit ne Mjedis, hartohet me kerkese te subjektit "KOLOSEU" Sh.p.k, me NIPT: J72603129H, me seli ne Berat, Ura Vajgurore, lagjja "18 Shtatori", pallat 8-katesh, prane qendres dhe perfaqesues ligjor Z. Jani Qosja. Ky subjekt, eshte pajisur nga MEI me Leje Shfrytezimi Minerare dhe nga Ministria e Mjedisit me Leje Mjedisore. Objekti i vleresimit te kesaj permbledhjeje joteknike te VNM eshte aktiviteti i punimeve te shfrytezimit nga ky subjekt ne nje siperfaqe totale prej 0.1015 km².

Shfrytezimi i Gurit Gelqeror me punime siperfaqesore (me karriere), ne objektin "Guri i Bardhe", Bashkia Ura Vajgurore, Qarku Berat. Subjekti nuk ka pasur aktivitet per shkak te mungeses se kerkeses se materialit ne treg. Subjekti kerkon te rinovoje lejen mjedisore me qellim qe te jete ne perputhje te ligjeve ne fushen e mjedisit dhe akteve ligjore ne fuqi kur te jete gati te fillimit te punes ne karriere.

Per kete aktivitet subjekti eshte i pajisur me leje shfrytezimi minerare me PN-2403-04-2016, date 05.04.2016 (Nr. 898/1 date 30.03.2015) dhe me leje mjedisore me kodin III.1.B. me PN-3847-07-2012, date 19.07.2012. Leja mjedisore eshte leshuar ne vitin 2012 dhe mban Nr 6252/5 Prot, Nr. Identifikues 758, date 30.08.2012 sipas Aktit te Miratimit.

Te dhena teknike te objektit:

- Prodhimi mineral ne total 187 000 m³
- Prodhim minerali ne vit 10 000 m³/vit
- Rezerva Gjeologjike 243 000 m³
- Rezerva te nxjerrshme 187 000 m³
- Siperfaqja totale per shfrytezim 0.1015 km²
- Menyra e shfrytezimit ne siperfaqe, me karriere.

Bazuar ne ndryshimet e viteve te fundit te kuadrit ligjor per mjedisin, subjekti po aplikon per rinovimin e lejes mjedisore ekzistuese.

Per kete aktivitet, sipas deklarimit te subjektit, nuk eshte kryer asnje ndryshim ne teknologji, kapacitet prodhues, apo siperfaqe shfrytezimi.

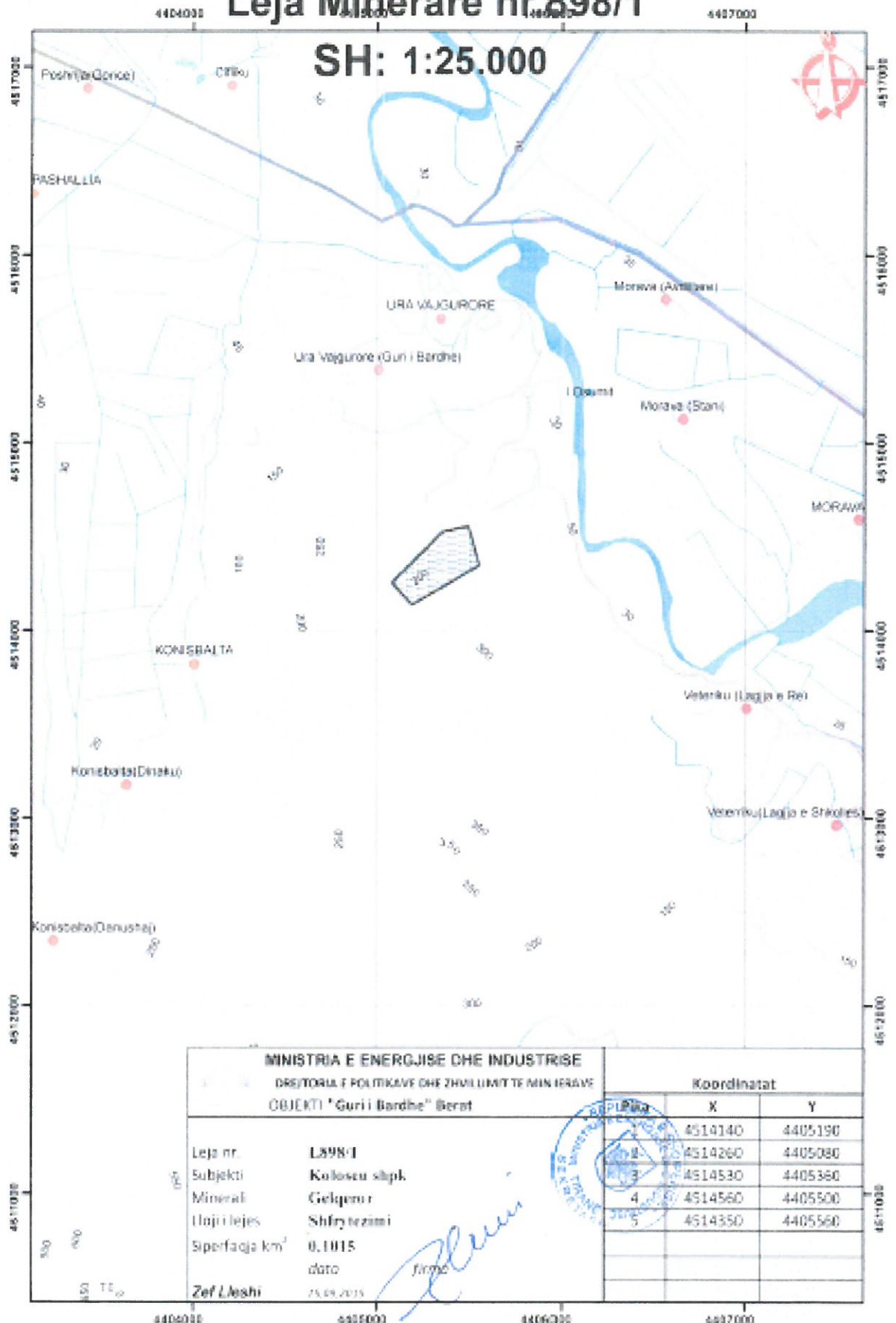
Vendndodhja e Objektit

Objekti, per te cilin hartohet ky projekt ndodhet ne ne objektin "Guri i Bardhe", Bashkia Ura Vajgurore, Qarku Berat. Kjo zone eshte shpallur zone minerare nga MEI. Gjithashtu subjekti nuk ka pasur problem pasi paguan detyrimet, taksta e lejes se shfrytezimit, tarifate vjetore te lejes se mjedisit dhe garancite e rehabilitimit

Qendra me e afert e banuar eshte pikerisht fshati Konisbalte.

Objekti i lejes minerare vendoset ne siperfaqen e kufizuar nga koordinatat si ne tabelen me poshte:

Objekti "Guri i Bardhe", Berat
Leja Minerare nr.898/1



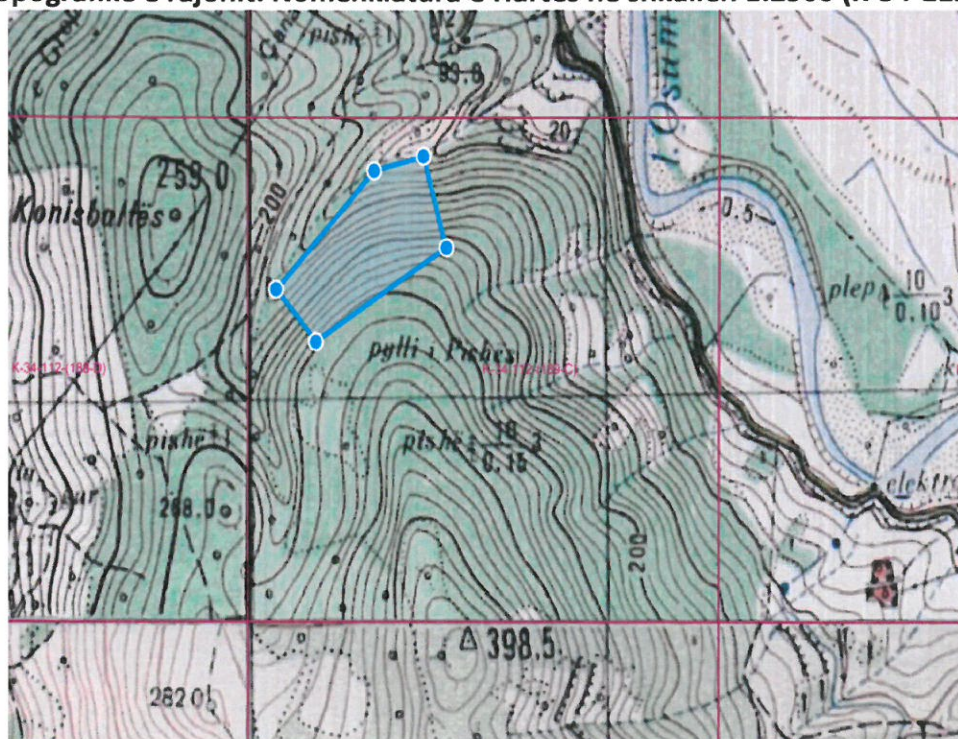
Paraqitja me ortofoto e sipërfaqes se lejes se shfrytëzimit.



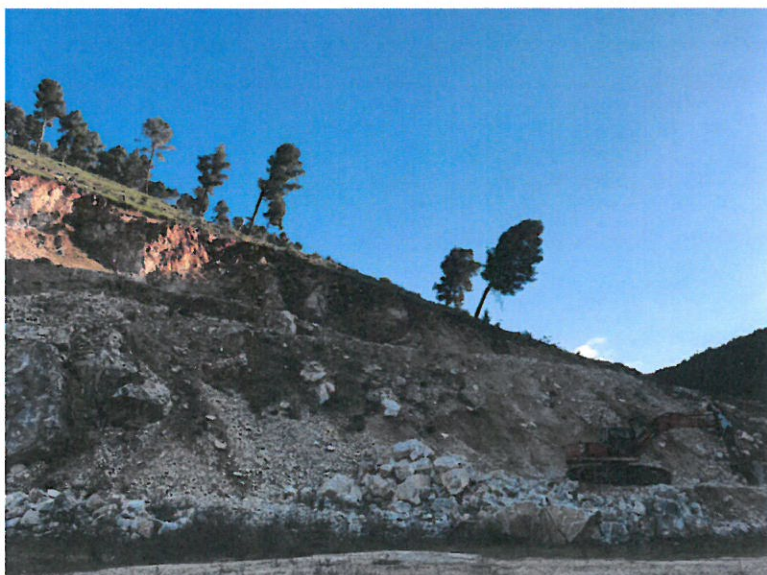
Koordinatat e sipërfaqes se lejes se shfrytëzimit

Koordinatat në sistemin Gaus-Kruger		
Nr.	Koordinatat Y	Koordinatat X
1	4405190	4514140
2	4405080	4514260
3	4405360	4514530
4	4405500	4514560
5	4405560	4514350
Sipërfaqja S=0.1015 km ²		

Harta topografike e rajonit. Nomenklatura e Hartes ne shkallen 1:2500 (K-34-112-(189-C))



Pamje nga zona e shfrytezimit te gurit gelqeror



1. INFORMACION PËR QËLLIMIN E VNM DHE METODIKËN E ZBATUAR

Përshkrimi qëllimit dhe objektivave të VNM

Ky Raport i Vleresimit të Ndikimit në Mjedis, është hartuar bazuar në legjislacionin mjedisor për VNM dhe ka për qëllim që të parashikojë, identifikojë, vleresojë dhe parandalojë ose minimizojë ndikimin në mjedis të projektit të propozuar.

Procedura e vlerësimit të ndikimit në mjedis përfshin:

- a) procesin paraprak të vlerësimit të ndikimit në mjedis;
- b) procesin e thelluar të vlerësimit të ndikimit në mjedis.

Dokumenti bazë ku mbështetet procesi i VNM-së, është raporti i vlerësimit të ndikimit në mjedis, i cili, në varësi të ndikimeve të mundshme të projektit mund të jetë:

- a) raporti paraprak i VNM-së për projektet e shtojcës II të ligjit Nr. 10440, date 07.07.2011;
- b) raporti i thelluar i VNM-së për projektet e shtojcës I të ligjit Nr. 10440, date 07.07.2011;

Objektivat afatshkurter të VNM janë:

- Permiresim nga pikepamja mjedisore të projektit të propozuar;
- Siguron që burimet natyrore janë përdorur në mënyrë të duhur dhe me efikasitet;
- Siguron që është përzgjedhur alternativa më e mirë e vendodhjes së projektit.
- Siguron që janë marrë në konsideratë teknikat më të mira të Disponueshme të teknologjisë së propozuar për tu aplikuar.
- Identifikon masat e duhura për zvogelimin e ndikimeve të mundshme potenciale të projektit të propozuar;
- Mundeson informimin e vendim-marrësve, duke gjykuar në miratimin ose jo të projektit dhe kushteve që duhet të vendosen në aktin e miratimit.

Objektivat afatgjate të VNM janë:

- Siguron dhe mbron shëndetin e njeriut;
- Parashikon dhe parandalon ndryshimet/dëmtimet e pakthyeshme të mjedisit;
- Ndikon në mbrojtjen e burimeve natyrore, peisazhet e natyrës dhe komponentet perberes të ekosistemeve;
- Permireson aspektet sociale-ekonomike të projektit
- Ndihmon në realizimin e parimit të zhvillimit të qëndrueshem të mjedisit.

Autor i hartimit të këtij raporti të thelluar të VNM-se është "Green Solution" Studio. Kjo studio ka si administrator dhe drejtues teknik Ing. Laert Shehu. Studio "GREEN Solution" është një subjekt i Regjistruar pranë Qendres Kombetare të Regjistrimit me numer NIPT-i: L62113034E. Gjithashtu, ky subjekt është i licencuar edhe nga Qendra Kombetare e Biznesit me licence të nen-kategorise III.2.A, në Fushën e Vleresimit të Ndikimit në Mjedis dhe Auditimit Mjedisor.

Të dhëna të Licencës: LN-2068-09-2016, date 16.09.2016.

Çertifikatë eksperti Nr 262 Identifikues

Përshkrim i përmbledhur i kuadrit ligjor mjedisor dhe institucional që lidhet me projektin Legjislativ mjedisor është hartuar për të mbrojtur dhe parandaluar ndotjen dhe demtimin e komponenteve të veçante dhe të rëndësishme të mjedisit nga faktore të ndryshme, njerëzore dhe natyrore. Nder ligjet me kryesore në lidhje me këtë projekt, mund të përmendim:

- Ligji Nr 10431 datë 09.06. 2011 "Për Mbrojtjen e Mjedisit".
- Ligji Nr 10440 datë 07.07. 2011 "Për Vlerësimin e Ndikimit në Mjedis".
- Ligji Nr. 12/2015 "Për disa ndryshime në ligjin nr. 10 440, datë 7.7.2011, "Për Vlerësimin e Ndikimit në Mjedis"
- Ligji Nr. 10448, date 14.07.2011 "Per Lejet e Mjedisit".
- Ligji Nr. 10463 date 22.09.2011 "Per menaxhimin e integruar te mbetjeve".
- Ligji Nr.8897 datë 16.05.2002, "Për mbrojtjen e ajrit nga ndotja".
- Ligji Nr.10266 per disa ndryshime ne ligjin 8897 "Per mbrojtjen e ajrit nga ndotja".
- Ligji Nr.9587, datë 20.07.2006, "Për mbrojtjen e biodiversitetit".
- Ligji Nr. 9244, Date 17.06.2004 "Per mbrojtjen e tokes bujqesore"
- Ligji Nr. 5/2016 datë 4.2.2016 "Për shpalljen e moratoriumit në pyje në Republikën e Shqipërisë".
- Ligji nr. 138/2013 datë 2.5.2013 "Për burimet e energjisë së rinovueshme"
- Ligji Nr. 10304, datë 15.7.2010 "Për sektorin minerar në republikën e shqipërisë"
- Vendim i KM Nr.1189, Datë 18.11.2009 "Për rregullat dhe procedurat për hartimin dhe zbatimin e programit kombëtar të Monitorimit të Mjedisit" .
- Vendim i KM Nr. 123, datë 17.2.2011 "Per menaxhimin e zhurmave".
- Vendim Nr. 313, dt. 09.05.2012 "Per rregulloren e mbrojtjes se publikut nga shkarkimet ne mjedis".
- Vendim i KM Nr. 247, datë 30.4.2014 "Për përcaktimin e rregullave, të kërkesave e të procedurave për informimin dhe përfshirjen e publikut në vendim-marrjen mjedisore".
- Vendim i KM Nr. 686, date 29.07.2015 Per zhvillimin e procedures se VNM-se.
- Vendim i KM Nr. 575, datë 24.06.2015 "Për miratimin e kërkesave për menaxhimin e mbetjeve inerte"
- Vendim i KM Nr. 435, date 12.9.2002 "Per miratimin e normave te shkarkimeve ne ajer ne republiken e shqiperise"
- Vendim i KM Nr. 1353, date 10.10.2008 "Per procedurat e zvogelimit te siperfaqes e te vellimit te fondit pyjor".
- Vendim Nr. 538 dt.26.05.2009 "Per licencat dhe lejet qe trajtohen nga apo nepermjet QKL dhe disa rregulla te tjera".
- Vendim i KM nr. 419, datë 25.6.2014 "Për miratimin e kërkesave të posaçme për shqyrtimin e kërkesave për leje mjedisi të tipave A, B dhe C, për transferimin e lejeve nga një subjekt te tjetri, të kushteve për lejet respective të mjedisit, si dhe rregullave të hollësishme për shqyrtimin e tyre nga autoritetet kompetente deri në lëshimin e këtyre lejeve nga QKL-ja".
- Vendim i KM Nr. 741, datë 9.9.2015 "Për miratimin e formës, rasteve të kthimit dhe mënyrës së llogaritjes të garancive financiare për rehabilitimin e mjedisit, për realizimin e programit minimal të punës dhe realizimin e investimit në veprimtarinë minerare"

Bazuar ne Ligjet e mbrojtjes se mjedisit, ky projekt perfshihet ne listat e aktiviteteve, te cilat duhet te pajisen me leje mjedisore te tipit B. Gjithashtu bazuar në ndryshimet e viteve të fundit të kuadrit ligjor për mjedisin, subjekti po aplikon per rinovimin e lejes mjedisore ekzistuese. Vleresimi i Ndikimit ne Mjedis, hartohet per te informuar publikun dhe institucionet e mbrojtjes se mjedisit mbi ndikimet ne mjedis te aktivitetit.

2. PËRSHKRIMI I MBULESËS BIMORE TË SIPËRFAQES KU PROPOZOHET TË ZBATOHET PROJEKTI.

Përshkrimi ekskursionist i ekosistemit pyjor dhe i peizazhit rrotull vendit të fokusuar.

Formacioni i shkurreve mesdhetare gjethembajtëse përbën mbulesën kryesore pyjore në të gjithë hapësirën e pellgut ujëmbledhës. Llojet pjesmarrës dhe përqindjet e pjesmarrjeve të tyre në këto mbulesa po i theksojmë në vijim:

Marja (*Arbutus unedo*); Shqopa (*Erica arborea*); Dëllënja e Kuqe (*Juniperus oxycedrus*); Xina (*Pistacia lentiscus*) e cila gjendet e pranishme në mbulesën shkurre; Bafra (*Pistacia terebinthus*); Krifsha e ndërmjetme (*Phillyrea media*);

Në përbërjen shkurre gjenden gjithashtu llojet gjetherënës: Shkozë e Zezë (*Carpinus orientalis*); Cermedelli (*Cotinus coccygria*); Lofata (*Cercis siliquastrum*) si dhe lloje të ndryshëm nga gjinaia e dushqeve (*Quercus sp.*). të janë të pranishëm te mbulesat pyjore territoriale.

➤ Lloji drusor kryesor që rritet në grumbullin pyjor rrotull sipërfaqes së fokusuar për t'u rehabilituar është Pisha e Egër (*Pinus halepensis*)

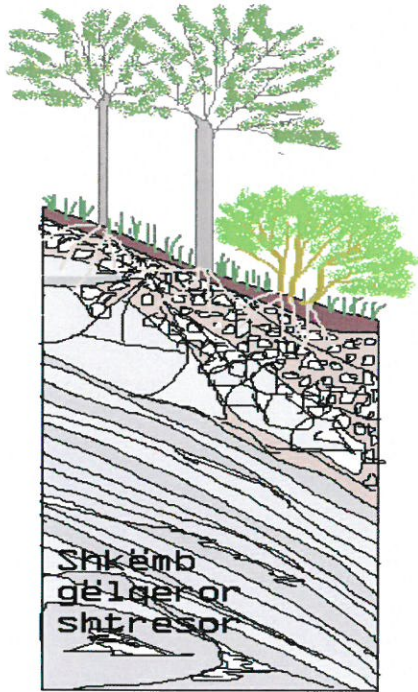
–**Gjysëm-shkurret** gjenden në pjesë të veçanta të vogla të skarpatave të ndryshme, të cilat janë të zhveshura e të shplara nga rreshjet atmosferike.; theksojmë llojet: Mënishtja gjethepush (*Cystus villosus*), Mënishtja gjethe-sherebel (*Cystus salviafolius*), Rrushkulli shpues (*Ruscus aculeatus*), Sherebeli (*Salvia officinalis*), Trumëza (*Satureja montana*), Arithja e Ulët (*Astragalus depressus*) etj..

–**Bimësia barishtore** përfaqësohet kryesisht nga llojet e kategorisë 'bar-ndryshëm', të cilët përfaqësohen nga: Bishtmiu julian (*Micromeria Juliana*), Këlkaza (*Arum italiicum*), Luleshurdha (*taraxacum officinalis*), Rudithi i pyjeve (*Brachypodium silvaticum*); nga llojet kullosorë të familjes graminore u konstauan: Telishi (*Dactylus glomerata*), Festuca e livadheve (*festuca pratensis*); Fleumi i Livadheve (*Phleum pretense*).

Nga llojet kullosorë të familjes së bishtajoreve u evidentua Jonxha e Egër (*Medicago lupulina*), Tërfili i zi (*Trifolium nigrescens*), Tërfili i livadheve (*Trifolium pretense*).

Toka

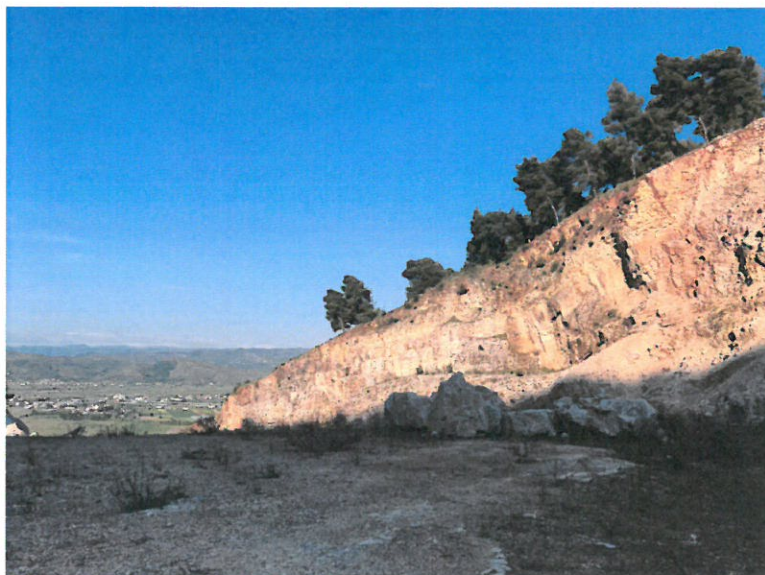
Tokat që i përkasin terrenit të fokusuar për rehabilitim janë në përgjithësi të tipit 'e kafejtë malore'. Ajo përfaqësohet nga një shtresë relativisht e hollë toke, nën të cilën shfaqen



fraksionet e ndryshëm gurishtorë gëlqerorë (Shih skemën e profilit të saj). Në hapsirën e fokusuar të kavës konstatohen shkëmbej gëlqerorë të formave e të përmasave të ndryshme të cilët kanë dalë mbi sipërfaqen e tokës duke u shfaqur herë si shkëmbej monolitë herë si shkëmbej shtresorë të shprehur qartë. Sidoqoftë, shtresëzimi i imët i gëlqerorëve në këtë vend është i padyshimtë për faktin se fraksionet gurishtorë që gjenden në shtresat pranë sipërfaqes së tokës gjenden të shprehur mjaft qartë.

Tekstura e tokës paraqitet e kategorisë SAM ndërkohë që struktura e saj paraqitet e shprehur mirë, fenomen ky që vërtetohet edhe nga llojet bimorë barishtorë ose ata gjysëm-shkurrorë që gjenden të instaluar në sipërfaqen e fokusuar.

Foto te zones dhe bimesise gjate investigimit te kryer ne terren



PËRMBLEDHJE JOTEKNIKE
SHFRYTËZIM GURI GËLQEROR, "GURI I BARDHË", URA VAJGURORRE, BERAT.





Biodiversiteti dhe habitatet

Biodiversiteti

Shqipëria vlerësohet për një larmi të madhe biologjike dhe peizazhore. Origjina të kësaj llojshmërie, është e lidhur me: pozicionin gjeografik, faktorët gjeologjikë, pedologjikë, hidrologjikë, relievi dhe klima. Larmia e madhe e ekosistemeve dhe habitateve (ekosistemeve detare, bregdetare, laguna e vende të lagëta, delta lumenjsh, duna ranore, liqene, lumenj, shkurreta mesdhetare, pyje gjethegjërë, halorë dhe të përzjerë, livadhe dhe kullota subalpine e alpine, ekosisteme të maleve të lartë), ofron një larmi të pasur llojesh bimore dhe shtazore duke përfaqësuar rreth 30 % të florës Europiane. Në përcaktimin ligjor kemi këtë përcaktim: "Biodiversitet (shumilloyshmëria biologjik) ose larmi biologjike" është tërësia e organizmave të gjallë të të gjitha llojeve, duke përfshirë, ndër të tjera, ekosistemet tokësore, detare dhe ekosistemet e tjera ujore, si dhe komplekset ekologjike, ku ato bëjnë pjesë. Vizioni ynë për biodiversitetin është: të sigurohet zhvillim normal i florës dhe faunës në vendjetesat e tyre, që keto peizazhe jo vetëm të zbukurojnë natyrën, por dhe të kontribuojë në rritjen në begatinë e vendit e mirëqenjen e popullit. Me më shumë se 3200 lloje të bimëve vaskulare dhe 756 specie vertebrorë dhe me rreth 30 % të të gjithë florës europiane që zhvillohet në Shqipëri, me të drejtë mund ndjejmë krenari për natyrën tonë. Por, ndërsa koncepti i biodiversitetit ka përcaktim globalë, ruajtja është thjesht një aktivitet lokal. Sa takon ruajtjes të gjithë duhet të ndjehemi fajtor për humbjet në biodiversitet. Shqipëria si një vend që synon të anëtarësohet në BE ka përgjegjësinë për të ndërmarrë veprime konkrete për të mbrojtur Biodiversitetin e saj, duke qenë se humbja e këtij thesari me të gjithë ekosistemet, krijon efekte negative në ekonomi duke rrezikuar në një farë mënyre atë. Për të ndaluar humbjen e biodiversitetin në Shqipëri, duhet të ketë një sipërmarrje të përbashkët "Biodiversiteti është ekzistenca jonë, është ekzistenca juaj është me rëndësi përfshirja e komunitetit, në mënyrë që të ruhet kjo pasuri që në fund na bën të ndihemi kaq shumë krenarë". Përpjekjet për të mbrojtur tokat natyrore dhe ujërat tona duhet të jenë fokusi i interesit dhe veprimtarisë së të gjithëve dhe vlerësimi i statusit të ruajtjes së llojeve të veçanta është çelësi për të kuptuar gjendjen e përgjithshme të florës dhe faunës dhe vendosjen e prioriteteve për ruajtjen", Humbja e biodiversitetit si problem global, përbën aktualisht një ndër problemet më të mëdha në botë. Ekspertët japin alarmin duke konkluduar: se nëse do të vazhdohet me këtë trend, humbja e biodiversitetit do të

ketë pasoja fatale për njerëzimin. Vlerësimet e fundit shkencore parashikojnë se, me ritmet e sotme të shpyllëzimeve, brenda 25-30 viteve të ardhshëm do të zhduken deri në 10 % të llojeve të njohura në planet. Pasojat e kësaj humbje do të reflektohet edhe në ekonominë botërore dhe në zhvillimet shoqërore në përgjithësi, duke pasur parasysh faktin se afro 40 % e ekonomisë botërore dhe 80 % e nevojave të njeriut plotësohen nga resurset biologjike. Ruajtja e biodiversitetit është e rëndësishme dhe e domosdoshme për shumë arsye, por me këtë rast do të përmendim vetëm disa prej tyre: Ruajtja e biodiversitetit është detyrim i yni moral që t'iu lemë pasardhësve një mjedis po aq të pasur sa kemi trashëguar nga paraardhësit tanë, Çdo qenie e gjallë ka të drejtë të jetojë, ashtu si dhe vetë njeriu; qeniet e gjalla që kanë jetuar dhe evoluar në mijëra milionë vjet mund të zhduken shumë shpejt, por nuk mund të krijohen përsëri, Mjedisi ndotet në tokë, ujë dhe ajër. Ky është një problem i madh i kohës sonë. Kështu përgjegjësit kryesor të ndotjes së ujërave të detit janë shkarkimet urbane, industriale, bujqësore të zonave më të zhvilluara, si edhe shkarkimet e naftës në zonat ku ajo nxirret. Edhe zonat e bregdeteve dhe ishujt rrezikohen nga ngrohja e klimës: shkrirja e një pjese të akullnajave çon në rritjen e nivelit të detit. Ndotja e ajrit dëmton jetën e njeriut, dëmton sytë, rrugët e frymëmarrjes. Sot në shumë vende ka agjenci që matin shkallën e ndotjes së ajrit dhe kur kjo është e lartë marrin masa si mbyllja e fabrikave, ndalojnë qarkullimin e makinave etj. Disa qytete të Shqipërisë, sidomos Tirana dhe Elbasani janë shumë të ndotur. Era e rëndë, thithja e ajrit të ndotur janë disa nga problemet e përditshme me të cilat përballen qytetet, ku trafiku i automjeteve, shkarkimet industriale dhe ngrohja e banesave janë të përqëndruara në zona të ngushta: kush banon në qytet e ndjen menjëherë problemin e ndotjes së mjedisit. Mbetjet urbane përmbajnë edhe produkte kimike që zbresin në thellësi dhe ndotin burimet e nëndheshme ujore. Në qytete, ndodhen gjithashtu edhe kantierët e ndërtimit, që shpesh derdhin nëpër lumenj sasi të mëdha materiali ndërtim. Zhvillimi i turizmit ka ndikime direkte në biodiversitet. Tashmë vendi ynë është kthyer në një destinacion të njohur i orientuar tek ekoturizimi. Për fatkeq hapësira bregdetare ka qenë pre e shkatërrimeve që kanë rrjedhur nga përdorimi turistik i këtij rajoni. Pasojat më të mëdha të këtyre shkatërrimeve kanë të bëjnë me mbingarkesat ndërtimore të natyrës dhe të peizazhit. Të gjitha këto probleme konfliktuale që lindin midis turizmit dhe biodiversitetit në zonën bregdetare është shumë e rëndësishme t'i parandalojmë në zonën malore dhe në peizazhet pyjore ekzistuese.

Gjëndja e disa specieve aromatiko – mjekësore të kërcënuara dhe në rrezik zhdukje

Nëpërmjet një sistemi monitorimi do të arrihet vlerësimi i gjëndjes së disa specieve aromatiko-mjekësore të cilat janë në rrezik zhdukje si dhe përshkrimi i gjëndjes së Sherbelës në rajonin qendror të vendit tonë, do të na japin të dhëna të plota, për bimët aromatiko-mjekësore. Me anë të këtij studimi synohet: Së pari, të identifikohen faktorët kryesorë sociale, ekonomike, dhe politike që kanë çuar drejt pakësimit. Së dyti, duke përdorur një analizë social-ekonomike, duke vlerësuar rëndësinë sociale dhe ekonomike për mbledhësit e këtyre prodhimeve. Së treti, të ofrojmë rekomandime për mbareshtimin në mënyrë të qëndrueshme dhe për të rritur të ardhurat e popullatës. Menaxhimi dhe zhvillimi i aktivitetit të prodhimit të specieve aromatiko-mjekësore mundet të jetë një alternativë për rritjen e nivelit të të ardhurave plotësuese në zonat rurale , të tilla si;

- Kapaciteti i kufizuar i aftësive prodhuese
- Frangmentimi i theksuar i tokës në mesatarisht 3-4 ngastra për ferme
- Vështirësi të shumta financiare për sigurimin e mjeteve të nevojshme të prodhimit
- Mundësi të pakta për sigurimin e kredive
- Mungesa e një shërbimi ekstensionit.

Informacion rreth bimesise dhe zonave te mbrojtura te rajonit

Në Shqipëri, zonat e mbrojtura sidomos 10 vjeçarin e fundit, janë kthyer në një objekt të rëndësishëm pune të disa institucioneve të vendit, të cilat kanë synuar në evidentimin, ruajtjen, mirëmenaxhimin e përdorimin në mënyrë të qëndrueshme të tyre.

Aktualisht në Shqipëri zonat e mbrojtura përbëjnë rreth 10 % të territorit. Ndonëse shpallja e tyre është bërë gradualisht ndër vite, duke filluar që në vitin 1940, deri në vitin 2002 ka munguar një ligj mbi të cilin të mbështetet kategorizimi, ruajtja e menaxhimi i këtyre zonave. Me daljen e këtij ligji në qershor të 2002 duhet thënë se ka filluar një koncept i ri që përshtatet me atë bashkëkohor dhe që në tre vitet e fundit ka gjetur zbatim në rritjen me dyfish të territorit të vendit. Rrjeti i zonave të mbrojtura mbështetet në kategoritë menaxhuese të Qendrës Ndërkombëtare për Ruajtjen e Natyrës (IUCN).

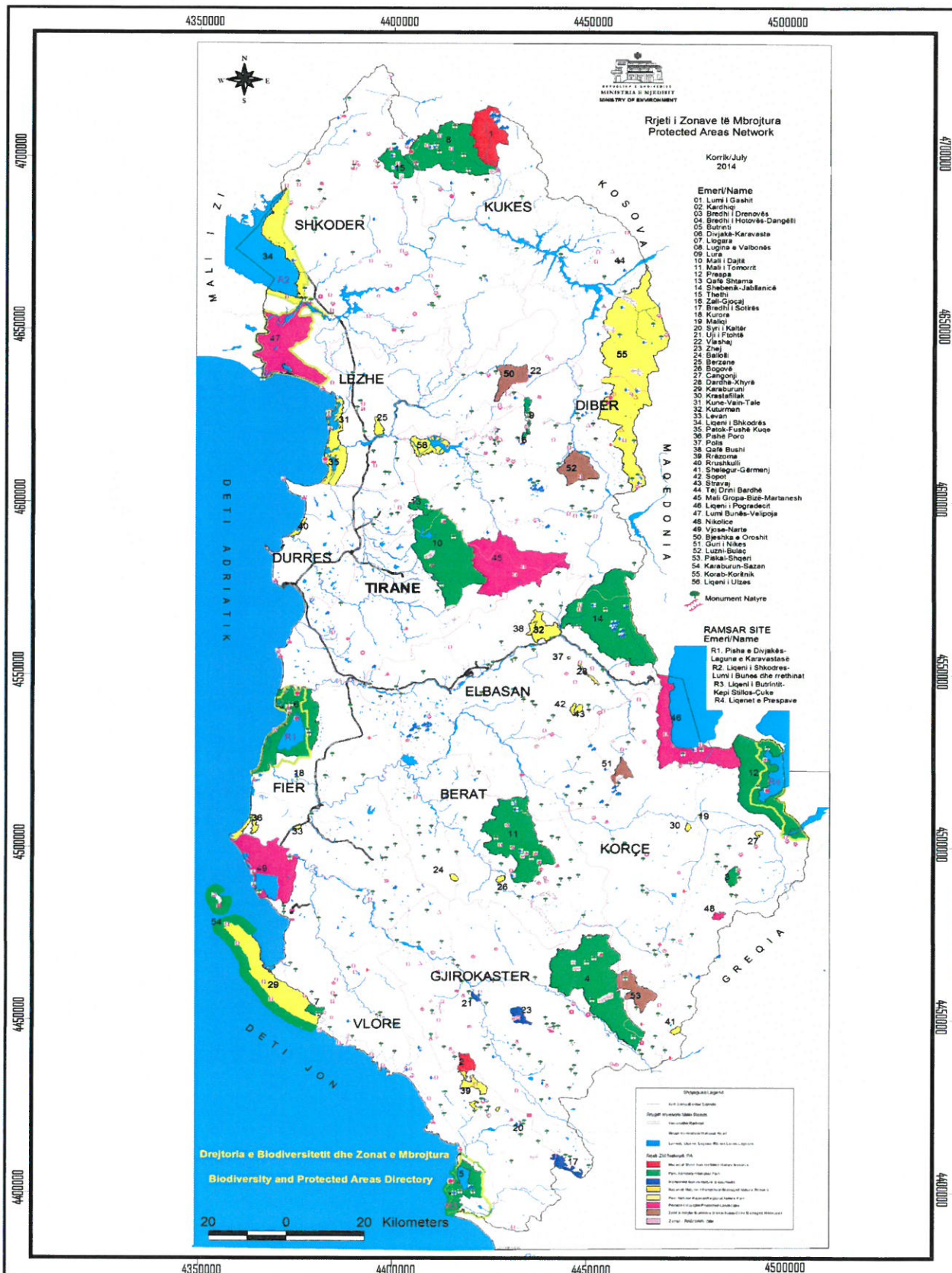
Themelet e zonave të mbrojtura janë hedhur që në vitin 1940 me shpalljen/krijimin e Rezervatit të Parë Shtetëror të Gjuetisë (Kune-Vain-Tale) në Lezhë dhe në Parkun Kombëtar "Mali i Tomorrit" në Berat. Në vitin 1956, në mbështetje të Dekretit "Mbi gjuetinë dhe peshkimin në ujërat malorë" u krijua rezervati i gjuetisë në Rrushkull. Në vitin 1960, zyrtarisht krijohet Parku Kombëtar "Mali i Dajtit" dhe 6 vjet më vonë numri i tyre rritet në 6 (Thethi, Lura, Llogaraja, Dajti dhe Drenova). Parqe Kombëtare u shpallën zona me vlera të rralla e të veçanta natyrore, shkencore, shoqërore e rekreative, ku ruheshin të pa prekur ekosistemet natyrore dhe shërbenin për ruajtjen e florës dhe faunës së egër. Deri në vitin 1970 numri i rezervateve të gjuetisë arriti në 15 zona pyjore e lagunore. Me dekretin e vitit 1977 u bë riklasifikimi i rezervateve të gjuetisë dhe numri i tyre arriti në 25. Në vitin 1981 për herë të parë u vunë në mbrojtje shtetërore pasuritë natyrore të rralla, duke shpallur Monumente Natyre drurët e grumbuj pyjorë me vlerë shkencore, biologjike, historike e didaktike.

Monumentet Natyrore të Rrethit Berat (Sipas VKM-së 676)

Lisi i Çesmës së Prokopisë	Rrapi i Veleshnjës
Shpella e Kapinovës	Rrapi i Burimit, Paftal
Shpella e Shahinovës	Pylli i Kulajve, Velçan
Gështenjat e Mimasit	Rrapi i Zhitomit
Lisi i Pashallisë	Ulliri i Drobonikut në Palikësh
Rrapi i Lybeshës	

PËRMBLEDHJE JOTEKNIKE
SHFRYTËZIM GURI GËLQEROR, "GURI I BARDHË", URA VAJGURORE, BERAT.

Zonat e mbrojtura në Republikën e Shqipërisë (Sipas faqes zyrtare të MM)



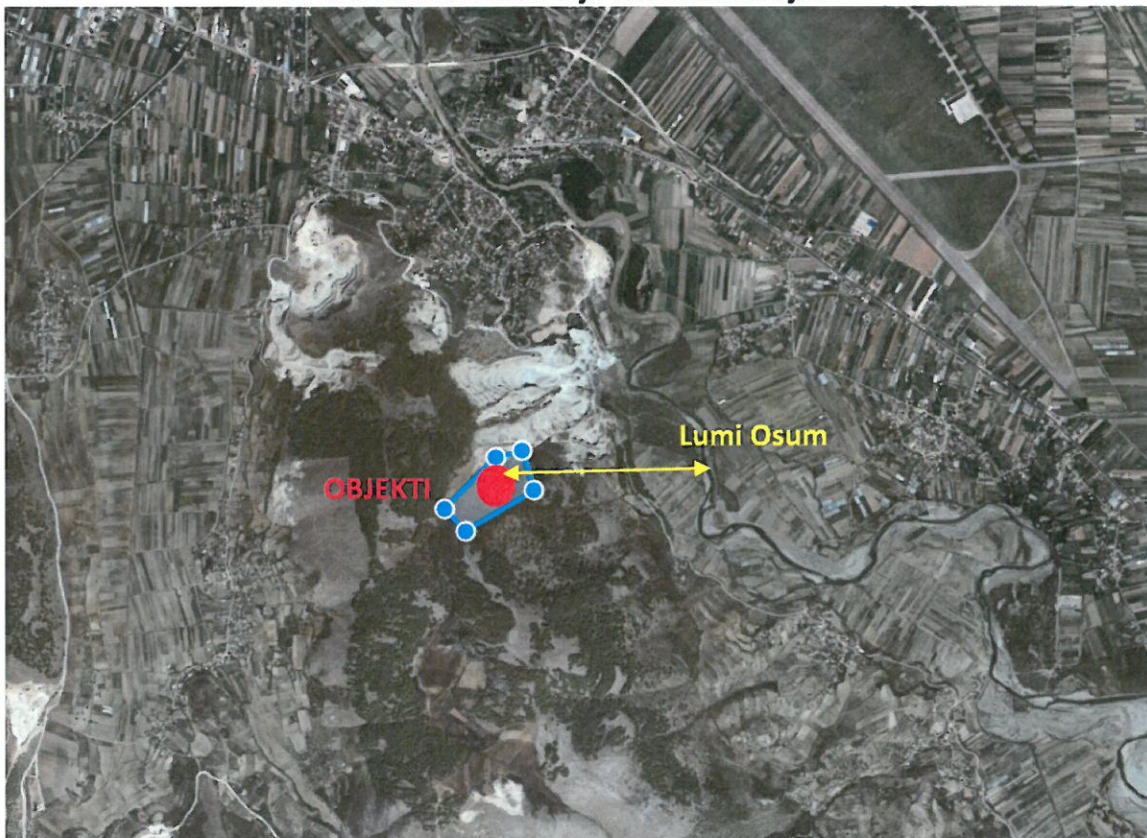
3. INFORMACION PËR PRANINË E BURIMEVE UJORE NË SIPËRFAQEN E KËRKUAR NGA PROJEKTI DHE NË AFËRSI TË SAJ.

Ne zonen e zbatimit te ketij projekti nuk ka burime ujore te rendesishme te identifikuara. Burimi ujqor me i afert dhe i rendesishem i kesaj zone eshte pikerisht Lumi Osum, i cili ndodhet rreth 1.09 km ne vije ajrore larg kufirit ne perendim te siperfaqes se dhene ne lejen e shfrytezimit te ketij objekti minerar.

Rrjeti hidrografik

Hapesira territoriale ne te cilen shtrihet objekti i caktuar per shfrytezimin e fraksioneve gurore, pershkohet nga rrjet hidrografik i shprehur qarte, ne qender te te cilit eshte shtrarrjedha e Lumit Osum, dhe pak me tej ky lum duke u bashkuar me lumin Devoll, i cili rrjedh ne afersi te fshatit Kozare, formon lumin e Semanit, i cili kalon ne Uren Vajgurore.

Pozicionimi ne lidhje me burimin ujqor



**Fragment nga studimi urbanistik i Bashkisë Berat
Objekti ndodhet në nënnjësinë ZS.1.1 dhe 2/1**



Cilësia e lumenjve

(Bazuar në studimin Kombëtar vjetor të Agjencisë Kombëtare të Mjedisit)

Monitorimi i cilësisë së ujit është i rëndësishëm për mbrojtjen e mjedisit, menaxhimin e ujërave, identifikimin e shkaktarëve të ndotjes deri në dhënien e rekomandimeve përkatëse sipas problematikave të identifikuara. Ky program monitorimi me një frekuencë 4 herë/ vit siguron një bazë të dhënash, të cilat përdoren në hartimin e Raporteve të Gjëndjes së Mjedisit, në hartimin e informacioneve në nivel lokal, kombëtar e ndërkombëtar, si dhe raportimet në Agjencinë Europiane të Mjedisit.

Gjëndja e treguesve mjedisor, ndikimi në mjedis dhe tendenca

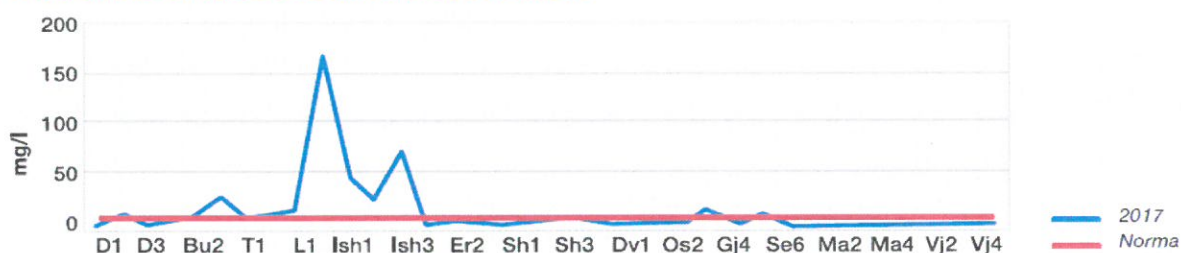
Rrjeti i monitorimit është i shtrirë në lumenj, liqene, zona bregdetare dhe stacione pranë impianteve të trajtimit të ujërave të zeza. Të dhënat e monitorimit janë të pjesshme pasi nuk u akordua buxheti i planifikuar për të realizuar programin e monitorimit. Bazuar në Urdhërin e Brendshëm me datë 13.06.2017 me Nr.prot 1464 mbi riorganizimin e procesit të monitorimit të cilësisë së ujërave sipërfaqësore, cilësinë e ajrit urban dhe monitorimin e zhurmave, i cili u pezullua më datë 22.05.2017 për shkak të mungesës së financimit për të realizuar monitorimet e programuara, dhe pas kësaj date u realizuan stacionet me distancë deri në 100 km. Vlerësimi paraprak i cilësisë së lumenjve dhe liqeneve përcaktohet në bazë të parametrave fiziko-kimikë duke i krahasuar me normat e lejuara të përcaktuara në Direktivën Kuadër të Ujit të BE. Për klasifikimin e zonave bregdetare dhe stacionet pranë Impianteve të trajtimit të ujërave të zeza i referohemi VKM 177 dt. 31.03.2005 - Normat e lejuara të shkarkimeve urbane nga impiantet e trajtimit.

Parametrat e analizuar në laborator

◆ Nevoja Biokimike për oksigjen mg/l

Nevoja Biokimike për oksigjen është sasia e oksigjenit të tretur që nevojitet të konsumohet nga organizmat biologjike aerobike, të cilat ndodhen në sasinë e kampionit në shishen e pajisur me oxitop. Inkubimi në 20°C realizohet për 5 ditë ku vlera e matur shprehet në mg O/litër. Ky parametër është i rëndësishëm për vlerësimin e cilësisë së ujërave të lumenjve, tregues i shkallës së ndotjes. Të dhënat e marra për ekspeditat e realizuara janë paraqitur në formë grafike nga ku stacionet, të cilat tejkalojnë vlerën e lejuar për këtë parametër janë DLe - Drini Lezhë, T2 – Kthesa e Kamzës, L1 – Lanabregas, L2 - Yrshek dhe të tre stacionet e monitorimit në Lumin Ishëm si dhe stacioni në Lumin Gjanicë Gj4. Vlerat e larta të këtij parametri dëshmojnë qartë ndikimin e shkarkimeve urbane dhe industrial, të cilat derdhen në det të patrajtura.

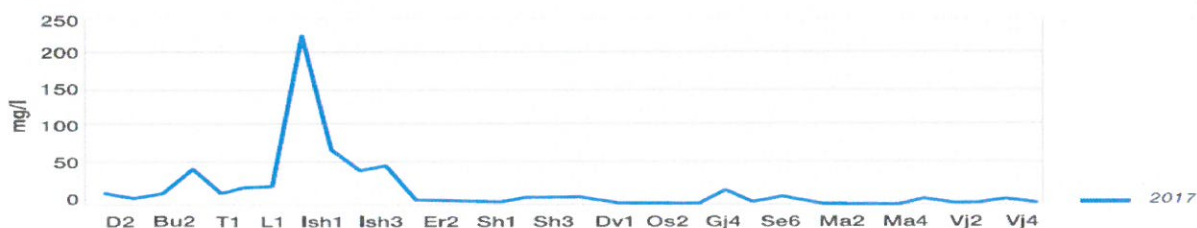
PËRMBAJTJA E NEVOJËS BIOKIMIKE PËR OKSIGJEN



◆ Nevoja kimike për oksigjen

Nevoja kimike për oksigjen është tregues i ndotjes kimike dhe organike, ku të dhënat e monitorimit janë paraqitur në grafikun si vijon.

PËRMBAJTJA E NEVOJËS KIMIKE PËR OKSIGJEN



Në stacionet D1 dhe D3 nuk është vlerësuar ky parametër pasi nuk është kryer për mungesë të Kiteve.

◆ Përmbajtja e amoniakut

Përcaktimi i përmbajtjes së amoniakut në kampione uji i përcaktuar me metodën spektrometrike është parametër kryesor i klasifikimit në klasa të cilësisë së ujërave sipas DKU. Në stacionet e monitoruara të ekspeditës së kryer vërejmë tejkallim të vlerës së lejuar të vlerës limite për përmbajtjen e amoniakut në stacionin L2 – Lanabregas me vlerë 25.75 mg/l duke e klasifikuar këtë stacion në klasën V – gjendje e keqe (> 1.5 mg/l), edhe në të tre stacionet e Ishmit kemi tejkallim të vlerës. Stacioni Gj4 – Lumi i Gjanicës paraqet tejkallim të vlerës me një vlerë 2.43 mg/l duke e klasifikuar këtë stacion në Klasën V – Gjendje e keqe (> 1.5 mg/l).



◆ **Përmbajtja e nitriteve**

Siç vihet re edhe në grafikun e mëposhtëm, përmbajtja e nitriteve është nën normën e lejuar. Paraqitja në formë grafiku na jep qartë se vlerat e monitorimit të nitriteve janë të larta por brenda normës limite të lejuar për stacionet T2 – Ura Kthesa e Kamzës dhe Gj4 – Gjanica.



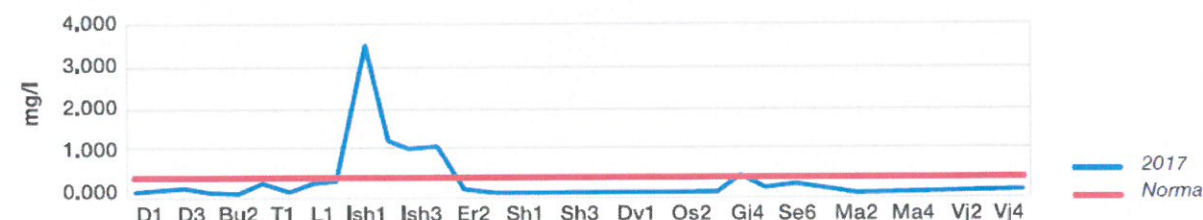
◆ **Përmbajtja e nitrateve**

Përmbajtja e nitrateve në të gjitha stacionet e monitoruara rezulton në vlera më të ulëta se norma e lejuar.



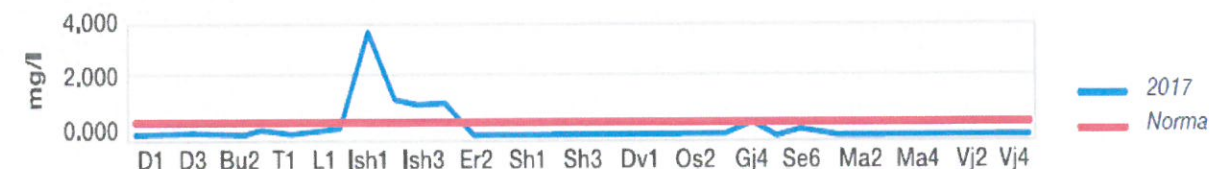
◆ **Përmbajtja e fosforit**

Referuar vlerave të monitorimit të ekspeditës së realizuar, vihet re se tejkalim të vlerave të lejuara për përmbajtjen e orto – fosfateve kemi në stacionin Drini Lezhë me një vlerë prej 0.306 mg/l duke e klasifikuar këtë stacion në Klasën IV – gjendje e varfër, stacioni L2 – Yrshek Ish Dogana ka një përmbajtje 2.79 mg/l Klasa V – Gjendje e keqe (norma > 0.5) stacioni me vlerën më të lartë. Gjithashtu, edhe te tre stacionet e monitorimit të lumit Ishëm janë mbi normën e lejuar dhe në Lumin Gjanicë - Gj4 paraqesin tejkalim të Klasës III – Gjendje e moderuar.



◆ **Përmbajtja e fosforit total**

Përmbajtja e fosforit total për ekspeditën e kryer gjatë vitit 2017 paraqitet në grafikun e mëposhtëm ku stacioni Drini i Lezhës është në vlerën kufi të lejuar të Klasës III – gjendje e moderuar, vlerën më të lartë të përmbajtjes së fosforit total është në stacionin L2 – Yrshek Ish Dogana si dhe tre stacionet e Lumit Ishëm janë mbi vlerën e lejuar limite. Edhe në stacionin Gj4 – Lumi i Gjanicës kemi tejkalim të vlerës limite < 0.4, përmbajtja e fosforit total në këtë stacion është 0.41 mg/l (> 0.4 < 1) gjendje e moderuar – gjendje e varfër.



Cilësia e ujërave nëntokësorë

Ujërat sipërfaqësorë dhe ata nëntokësorë janë në parim burime natyrore të rinovueshme. Në veçanti, detyra e sigurimit të gjendjes së mirë të ujërave nëntokësorë kërkon veprime të përhershme dhe planifikim të qëndrueshëm afatgjatë të masave mbrojtëse, falë intervalit kohor natyral në formimin dhe rinovimin e tyre.

Të kryejë monitorimin e ujërave nëntokësore në basenet e Drinit, Matit, Erzen - Ishmit, Shkumbinit, Semanit, Vjosës e Zonës Jonike. Monitorimi synon ruajtjen e tregueseve sasiorë e cilësorë të ujit, të rezervave të shfrytëzimit, mbrojtjen e vendburimeve ekzistuese të ujit, si dhe vlerësimin e shkaqeve të ndotjes së ujërave nëntokësore. Në përfundim të monitorimit jepen rekomandimet për gjendjen aktuale të cilësisë së ujërave, trendet e përmirësimit ose përkeqësimit të cilësisë si masat për mbrojtjen e tyre si zbatimin e zonave të rreptësisë dhe të mbrojtjes sanitare, shkallën e shfrytëzimit etj.

Monitorimi i ujërave nëntokësore gjatë vitit 2017 është kryer në 7 basenet ujëmbajtëse për akuiferet porozë të kuaternarit: Shkodër, Lezhë, Fushë - Kuqe, Tiranë, Fushë - Krujë, Elbasan, Lushnjë, Berat, Korçë, Gjirokastrë, Kafaraj, Novoselë, Vurg - Mursi e Orikum. Gjithashtu u monitoruan 11 burime kryesore të akuiferit karbonatik në basenin e Drinit - burimi Syri i Sheganit, burimi Gurra e Kolesjanit, burimi Tushemisht, burimi i Linit, në basenin e Matit - burimi i Bargjanës, në basenin e Semanit - burimi i Mançurishtit, burimi i Urës Vajgurore dhe burimi i Bogovës, në basenin e Zonës Jonike - burimi Syri i Kaltër, burimi Uji i Ftohtë Tepelenë dhe burimi Uji i Ftohtë Vlorë. Ky monitorim është kryer sipas Kontratë Porosisë së lidhur ndërmjet Agjensisë Kombëtare të Mjedisit dhe Shërbimit Gjeologjik Shqiptar për vitin 2017. Monitorimi i ujërave nëntokësore u krye në dy faza monitorimi në basenet ujëmbajtëse të Shqipërisë në rrjetin monitorues sipas Kontratës vitit 2017 me analiza të plota kimike dhe analiza për mikroelementë.

PËRMBLEDHJE JOTEKNIKE
SHFRYTËZIM GURI GËLQEROR, "GURI I BARDHË", URA VAJGURORE, BERAT.

VLERËSIMI UN TE BANESAVE 2017

BASENET	NR. PUSIT	VENDNDODHJA	PH	NA	CA	Mg	FE	NH4	CL	SO4	NO3	NO2	MP	MTN	FP	VLERËSIMI I UJIT	
BASENI I DRINIT	1	St. Shkodërë - Dobroc	VBN	VBN	VBN	VBN	VBN	VBN	VBN	VBN	VBN	VBN	VBN	VBN	VBN	VBN	Voti shumë të mira fiziko - kimike
	H	St. Hot I Ril	VBN	VBN	VBN	VBN	VBN	VBN	VBN	VBN	VBN	VBN	VBN	VBN	VBN	VBN	Voti shumë të mira fiziko - kimike
	36	St. Velipojë -U. Gjalullit	VBN	VBN	VBN	VBN	VBN	VBN	VBN	VBN	VBN	VBN	VBN	VBN	VBN	VBN	Voti shumë të mira fiziko - kimike
	3	Kisha e madhe-Shkoder	VBN	VBN	VBN	VBN	VBN	VBN	VBN	VBN	VBN	VBN	VBN	VBN	VBN	VBN	Voti shumë të mira fiziko - kimike
	Burim	Burimi Syri Sheganit	VBN	VBN	VBN	VBN	VBN	VBN	VBN	VBN	VBN	VBN	VBN	VBN	VBN	VBN	Voti shumë të mira fiziko - kimike
	Burim	Burimi Lini	VBN	VBN	VBN	VBN	VBN	VBN	VBN	VBN	VBN	VBN	VBN	VBN	VBN	VBN	Voti shumë të mira fiziko - kimike
	Burim	Burimi Tushemisht	VBN	VBN	VBN	VBN	VBN	VBN	VBN	VBN	VBN	VBN	VBN	VBN	VBN	VBN	Voti shumë të mira fiziko - kimike
Burim	Gura e Kolesjanit	VBN	VBN	VBN	VBN	VBN	VBN	VBN	VBN	VBN	VBN	VBN	VBN	VBN	VBN	Voti shumë të mira fiziko - kimike	
BASENI I MATIT	50	St. Lezhë - Barbullonjë	VBN	VLMN	VBN	VBN	VBN	VBN	VLMN	VBN	VBN	VBTR	VBN	VBN	VBN	VBN	Tregues jo te mirë kimike - Përbajtje mbi normë të Na, Cl, NO2 vihen re ndotje me nitrite.
	20	St. Shëngjini - I. Lezhë	VBN	VBN	VBN	VBN	VBN	VBN	VBN	VBN	VBN	VBTR	VBN	VBN	VBN	VBN	Voti shumë të mira fiziko - kimike
	25	Rritë	VBN	VSLMN	VBN	VLMN	VBN	VBN	VSLMN	VSLMN	VBN	VBN	VSLMN	VSLMN	VSLMN	VSLMN	Tregues jo te mire kimike - Përbajtje mbi normë të Na, Mg, Cl, SO4 Fp, Mp, Mth, - shtresat e poshtme ujembajtëse, ujë jo i pjeshëm.
	46	Hoteli I Gjuetisë	VBN	VLMN	VBN	VBN	VBN	VBN	VLMN	VBTR	VBN	VBN	VBN	VBN	VBN	VBN	Tregues jo te mire kimike- Përbajtje mbi norme te Na, Cl, NH4
	107	St. Gurëz - Laç	VBN	VBN	VBN	VBN	VBN	VBN	VBN	VBN	VBN	VBN	VBN	VBN	VBN	VBN	Voti shumë të mira fiziko - kimike
	176	Milot - Laç	VBN	VBN	VBN	VBN	VBN	VBN	VBN	VBN	VBN	VBN	VBN	VBN	VBN	VBN	Voti shumë të mira fiziko - kimike
	177	Patok - Laç	VBN	VSLMN	VBN	VBN	VBN	VBN	VSLMN	VBN	VBN	VBN	VBN	VLMN	VBN	VBN	Tregues jo te mire kimike- Përbajtje te larta te Na, Cl - shtresat e poshtme ujembajtëse
	509	St. Laçit	VBN	VBN	VBN	VBN	VBN	VBN	VBN	VBN	VBN	VBN	VBN	VBN	VBN	VBN	Voti shumë të mira fiziko - kimike
	26	St. Durrësi - Fushë- Kuge	VBN	VBN	VBN	VBN	VBN	VBN	VBN	VBN	VBN	VBN	VBN	VBN	VBN	VBN	Voti shumë të mira fiziko - kimike
	Burim	Burimi I Bargjanës	VBN	VBN	VBN	VBN	VLMN	VLMN	VBN	VBN	VBN	VBN	VBN	VBN	VBN	VBN	Voti të mira fiziko - kimike, Përbajtje mbi normë të Fo dhe NH4.
BASENI I SHKUMBINIT	2/00.	St. Elbasan - Krashtë e Madhe	VBN	VBN	VBN	VBN	VBN	VBN	VBN	VBN	VBN	VBN	VBN	VBN	VBN	VBN	Voti shumë të mira fiziko - kimike
	3/70.	St. Elbasan - Krashtë e Vogël	VBN	VBN	VBN	VBN	VBN	VBN	VBN	VBN	VBN	VBN	VBN	VBN	VBN	VBN	Voti shumë të mira fiziko - kimike
	10/A	St. Metalurgjiku - Vidhas	VBN	VBN	VBTR	VLMN	VBN	VLMN	VBN	VBTR	VBN	VBN	VBN	VBN	VLMN	VBN	Voti jo te mire fiziko - kimike, ka përbajtje mbi norme Mg, Fp, NH4 me tendence rritje per SO4, Ca.
	3	St. Konjat - Lushnjë	VBN	VBN	VBN	VSLMN	VBTR	VLMN	VBN	VBN	VBN	VBN	VBN	VBN	VBN	VBTR	Voti jo te mire fiziko - kimike, ka përbajtje mbi norme Mg, ndotje NH4, me tendence rritje Fp e Fo.
	286	St. Çermë - Lushnjë	VBN	VBN	VBN	VSLMN	VBN	VBN	VBN	VBN	VBN	VBN	VBN	VBN	VLMN	VBN	Voti jo te mire fiziko-kimike, ka përbajtje mbi norme Mg, Fp.
10	St. Divjakë - Çermë	VBN	VBN	VBN	VLMN	VBN	VBN	VBN	VBN	VBN	VBN	VBN	VBN	VBN	VBN	Voti te mire fiziko-kimike, ka përbajtje mbi norme Mg	

VBN = Vlera brenda normave
VBTR = Vlera brenda normave me tendence rritje
VLMN = Vlera te larta mbi norma
VSLMN = Vlera shumë te larta mbi norma

PËRMBLEDHJE JOTEKNIKE
SHFRYTËZIM GURI GËLQEROR, "GURI I BARDHË", URA VAJGURORRE, BERAT.

BASENET	NR. PUSIT	VENIMDOROHJA	PH	NA	CA	Mg	FE	NH4	CL	SO4	NO3	NO2	MP	MTM	FP	VLERËSIMI I UJIT
BASEMI I ERZEN - ISHMIT	13	St.Kombinat-Tiranë	VBN	VBN	VBN	VBN	VBN	VBN	VBN	VBN	VBN	VBN	VBN	VBN	VBN	Veti të mira fiziko - kimike, tendence rritje e Fp
	1P	St. Selfid-Tiranë	VBN	VBN	VBN	VBN	VBN	VBN	VBN	VBN	VBN	VBN	VBN	VBN	VBTR	Veti të mira fiziko - kimike, tendence rritje e NH4, NO3.
	16/97	Rr. Kavajës - Tiranë	VBN	VBN	VBN	VBN	VBN	VBTR	VBN	VBN	VBTR	VBN	VBN	VBN	VBN	Veti të mira fiziko - kimike, tendence rritje e NH4, NO3.
	6	St. Laknas - Tiranë	VBN	VBN	VBN	VBN	VBN	VBTR	VBN	VBN	VBTR	VBN	VBN	VBN	VBN	Veti të mira fiziko-kimike-Tendencë rritje të Ca, Mg, NO3, Fp
	47	St. Bërkuil - Tiranë	VBN	VBN	VBTR	VBTR	VBN	VBN	VBN	VBN	VBTR	VBN	VBN	VBN	VLMN	Veti të mira fiziko-kimike- ka fortësi të larta mbi norme, tendence rritje të Ca, Mg, Mp.
	2/97	Rinas - Fushë - Krujë	VBN	VBN	VBTR	VBTR	VBN	VBN	VBN	VBN	VBN	VBN	VBN	VBTR	VBN	Veti shume të mira fiziko-kimike. Tendence rritje të Ca, Fp.
	160	St.Thumanë - Fushë-Krujë	VBN	VBN	VBTR	VBN	VBN	VBN	VBN	VBN	VBN	VBN	VBN	VBN	VBTR	Veti shume të mira fiziko-kimike. Tendence rritje të Ca, Fp.
	1 N	St.Grmëz- Grmëz	VBN	VBN	VBTR	VLMN	VBN	VBN	VBN	VBN	VBN	VBN	VBN	VBN	VLMN	Tregues jo të mirë kimike- ka fortësi të larta, përmbajtje mbi norme të Mg, ndotje me NO2,
	327	St.F.Krujë-F.Krujë	VBN	VBN	VBTR	VLMN	VBN	VBN	VBN	VBN	VBN	VBN	VBTR	VBN	VLMN	Tregues jo të mirë kimike- ka fortësi të larta, përmbajtje mbi norme të Ca, Mg
	BASEMI I SEMANIT	3	St. Korçë -Tuman	VBN	VBN	VBTR	VBN	VBN	VBN	VBN	VBN	VBN	VBN	VBN	VBN	VBN
108		St.Bulgarec	VBN	VBN	VBTR	VBN	VBTR	VBN	VBN	VBN	VBN	VBN	VBN	VBN	VBN	Veti shumë të mira fiziko-kimike, me tendence rritje Mg.
173/1		St.Sheqeras	VBN	VBN	VBN	VBTR	VBN	VSLMN	VBN	VBN	VBN	VBN	VBN	VBN	VBN	Veti shume të mira fiziko-kimike, ndotje mbi lartë NH4.
1v.		L.Terova	VBN	VBN	VBN	VLMN	VBN	VBN	VBN	VBN	VBTR	VBN	VBN	VBN	VBN	Veti të mira fiziko-kimike- ka përmbajtje mbi norme të Mg, me tendencë rritje të nitratëve - përdorot për vaditje
Burim		Burimi Mançurisht	VBN	VBN	VBN	VBN	VBN	VBN	VBN	VBN	VBN	VBN	VBN	VBN	VBN	Veti shume të mira fiziko-kimike.
83		Banaj	VBN	VBN	VBN	VLMN	VLMN	VLMN	VBN	VBN	VBN	VBN	VBN	VBN	VBTR	Tregues jo të mirë kimike - përmbajtje mbi normë të Fe, Mg, NH4, me tendence rritje të fortësisë.
St.		Amëz	VBN	VBN	VBN	VSLMN	VBTR	VLMN	VBN	VBN	VBN	VBN	VBN	VBN	VLMN	Tregues jo të mirë kimike - përmbajtje mbi normë të Fe, Mg, NH4, me fortësi mbi normë.
St.		Çiflig	VBN	VBN	VBN	VBTR	VLMN	VBTR	VBN	VBN	VBN	VBN	VBN	VBN	VBTR	Tregues jo të mirë kimike - përmbajtje mbi normë të Fe, me tendence rritje të fortësisë, Mg, NH4, NO2.
St.		Kozarë	VBN	VBN	VBN	VSLMN	VBN	VBTR	VBN	VBTR	VBN	VBN	VBN	VBN	VLMN	Tregues jo të mirë kimike - përmbajtje mbi normë të Mg, Fp me tendencë rritje NH4, SO4.
		Otlak	VBN	VBN	VBTR	VLMN	VBN	VBN	VBN	VBN	VBTR	VBN	VBN	VBN	VLMN	Tregues jo të mirë kimike - përmbajtje mbi normë të Mg, Fp me tendencë rritje Ca, NO3.
	Lapardha 2	VBN	VBN	VBTR	VLMN	VBN	VBN	VBN	VBN	VBTR	VBN	VBTR	VBN	VLMN	Tregues jo të mirë kimike - përmbajtje mbi normë të Mg, Fp me tendencë rritje Ca, NO3.	
Burim	Bogovë	VBN	VBN	VBN	VBN	VBN	VBN	VBN	VBN	VBN	VBN	VBN	VBN	VBN	VBN	Veti shumë të mira fiziko - kimike
Burim	Ura Vajgurore	VBN	VBN	VBN	VBN	VBN	VBN	VBN	VBN	VBN	VBN	VBN	VBN	VBN	VBN	Veti shumë të mira fiziko - kimike

VBN = Vlera brenda normave
VBTR = Vlera brenda normave me tendence rritje
VLMN = Vlera të larta mbi norma
VSLMN = Vlera shumë të larta mbi norma

PËRMBLEDHJE JOTEKNIKE
SHFRYTËZIM GURI GËLQEROR, "GURI I BARDHË", URA VAJGJURORE, BERAT.

BASENET	NR. PUSIT	VENDNDODHJA	PH	NA	CA	Mg	FE	NH4	CL	SO4	NO3	NO2	MP	MTN	FP	VLERËSIMI I UJIT
BASENI I VJOSËS	P.V	St.Gjyrokastër - Buduk	VBN	VBN	VBN	VBN	VBN	VBN	VBN	VBN	VBN	VBN	VBN	VBN	VBN	Voti shumë të mira fiziko - kimike
	St.B	Budishtë - Gjyrokastër	VBN	VBN	VBN	VBN	VBN	VBN	VBTR	VBN	VBN	VBN	VBN	VBN	VBN	Voti shumë të mira fiziko - kimike
	Shp.	Vanistër	VBN	VBN	VBN	VBTR	VBN	VBN	VBN	VBN	VBN	VBN	VBN	VBN	VBN	Voti shumë të mira fiziko - kimike
	St.N	St.Novosellë	VBN	VBN	VBN	VBN	VBN	VBN	VBN	VBN	VBN	VBN	VBN	VBN	VBN	Voti shumë të mira fiziko - kimike, me tendencë rritje Mg.
	St.K	St.Kafanaj	VBN	VBTR	VBN	VSLMN	VBN	VBN	VLMN	VBN	VBN	VBN	VBTR	VBN	VBTR	Tregues jo të mira kimike - ka Mg, Cl mbi normë, me të dendë rritje Na dhe Mp, Fp.
	St.	Pish-Poro	VBN	VSLMN	VBN	VSLMN	VBN	VSLMN	VSLMN	VBN	VBN	VBN	VLMN	VLMN	VLMN	Tregues jo të mira kimike - Na, Mg, Cl, NH4 mbi normë, të larta, Mth, Mp, Na, ujë i papijshëm.
BASENI I ZONËS - JONIKE	Vllon	St.Vllon-Sarandë	VBN	VBN	VBN	VBN	VBN	VBN	VBN	VBN	VBN	VBN	VBN	VBN	VBN	Voti shumë të mira fiziko - kimike
	Karahaxh	St.Karahaxh-Sarandë	VBN	VBN	VBN	VBN	VBN	VBTR	VBN	VBN	VBN	VBN	VBN	VBN	VBN	Voti shumë të mira fiziko - kimike
	Mursi	St.Mursi-Sarandë	VBN	VBN	VBN	VBN	VBN	VBN	VBTR	VBN	VBN	VBN	VBN	VBN	VBN	Voti shumë të mira fiziko - kimike, me tendencë rritje Cl.
	Orkum	St.Orkum-Vlorë	VBN	VBN	VBN	VBN	VBN	VBN	VBN	VBN	VBN	VBN	VBN	VBN	VBN	Voti shumë të mira fiziko - kimike
	Burim	Syri i Kallitër	VBN	VBN	VBN	VBN	VBN	VBN	VBN	VBN	VBN	VBN	VBN	VBN	VBN	Voti shumë të mira fiziko - kimike
	Burim	Ujji i Ftohtë - Vlorë	VBN	VBN	VBN	VBN	VBN	VBN	VBN	VBN	VBN	VBN	VBN	VBN	VBN	Voti shumë të mira fiziko - kimike
STASH 9904-88(P.M.L.)			6,5-9,5	20-100	75-200	20-50	0.2 - 0.3	ni-0,05	25-200	25-250	25-250	ni-0,05	1200	500-1000	10-25(30)	
E.C. 80/778 (P.M.L.)			6,5-9,5	20-150	100	90-50	0,05-0,2	0,05-0,5	25	25-250	25-250	ni-0,1		1500,0	>60	

VBN = Vlera brenda normave
 VBTR = Vlera brenda normave me tendencë rritje
 VLMN = Vlera të larta mbi norma
 VSLMN = Vlera shumë të larta mbi norma

Burimi i informacionit: Raporti i gjendjes së mjedisit për vitin 2017, Ministria e Turizmit dhe Mjedisit, Agjencia Kombëtare e Mjedisit(Faqja Zyrtare).

4. IDENTIFIKIMI I NDIKIMEVE TË MUNDSHME NEGATIVE NË MJEDIS.

Lloji i ndikimeve të identifikuar (direkte dhe jo direkte)

Vleresimi i ndikimeve ne mjedis kryhet duke u bazuar mbi parimet e mbrojtjes se mjedisit te cilat jane:

- Parimi i zhvillimit të qëndrueshëm
- Parimi i parandalimit dhe marrja e masave paraprake
- Parimi i ruajtjes së burimeve natyrore
- Parimi i zëvendësimit dhe/ose kompensimit
- Parimi i qasjes së integruar
- Parimi i përgjegjësisë së ndërsjellë dhe bashkëpunimit
- Parimi "Ndotësi paguan"
- Parimi i së drejtës për informim dhe i pjesëmarrjes së publikut
- Parimi i nxitjes së veprimtarive për mbrojtjen e mjedisit

Ky vleresim kryhet ne baze te ligjit Nr. 10440, date 07.07.2011 "Per vleresimin e Ndikimit ne Mjedis" dhe ne perputhje me kerkesat e VKM Nr. 686, date 29.07.2015 "Per zhvillimin e procedures se Vleresimit te Ndikimit ne Mjedis" dhe ka si synim identifikimin, vleresimin dhe parandalimin e ndotjes se mjedisit, me qellim mbrojtjen e mjedisit. Me mbrojtje te mjedisit do te kuptojme mbrojtjen e mjedisit nga ndotja e dëmtimi. Kjo përbën përparësi kombëtare dhe është e detyrueshme për çdo banor të Republikës së Shqipërisë, për të gjitha organet shtetërore, si dhe për personat fizikë dhe juridikë, vendas e të huaj, që ushtrojnë veprimtarinë e tyre në territorin e Republikës së Shqipërisë.

Objektivat e mbrojtjes së mjedisit janë:

- a) Parandalimi, kontrolli dhe ulja e ndotjes së ujit, ajrit, tokës dhe ndotjeve të tjera
- b) Ruajtja, mbrojtja dhe përmirësimi i natyrës dhe i biodiversitetit;
- c) Ruajtja, mbrojtja dhe përmirësimi i qëndrueshmërisë mjedisore me pjesëmarrje publike;
- d) Përdorimi i matur dhe racional i natyrës dhe i burimeve të saj;
- e) Ruajtja dhe rehabilitimi i vlerave kulturore dhe estetike të peizazhit natyror;
- f) Mbrojtja dhe përmirësimi i kushteve të mjedisit;
- g) Mbrojtja dhe përmirësimi i cilësisë së jetës dhe shëndetit të njeriut.

Sa me siper vleresimi i ndikimeve ne mjedis do te vleresoje:

- Ndikimet ne ajer
- Ndikimet ne ujera
- Ndikimet ne toke
- Ndikimet ne biodiversitet (mjedisi biologjik)
- Ndikimet ne mjedisin social-ekonomik
- Ndikimet qe shkaktojne ndryshimet klimatike

Ndikimet ne ajer (Cilesia e ajrit, zhurmat, vibrimet, peizazhi.)

Impakti:

Per zhvillimin e ketij aktiviteti nuk eshte planifikuar te hapen rruge te reja, nuk do te ndertohet linje transmetimi energjie elektrike, nuk do te ndertohet rrjet ujesjellesi apo kanalizimesh. Gjate aktivitetit ne karriere do te ngrihen pluhura dhe ne rast se nuk aplikohet lagia me uje gjate sezonit me thatesire, mund te krijohet nje imazh i pa kendshem. Shkarkimet e gazeve te mjeteve motorike do te jene burime te shkarkimeve te gazeve te demshme per ajrin por jo ne nivele te larta shqetesuese, pasi objekti minerar ndodhet ne nje largesi te konsiderueshme nga qendrat e banuara. Hapja do te behet me sonde te kontrolluar dhe do te kete perdorim ne sasi te vogel te eksplozivit per hapjen e shkalleve, keshtu qe perdorimi i lendeve plasese mund te jete nje burim tjetër i pluhurit dhe lendeve te tjera te ngurta ne ajer (rekomandojme perdorimin e çekiçeve pneumatike). Zhurmat jane normale per nje aktivitet te tille, por qe nuk do te jene shqetesuese per zonat e banuara, pasi ato ndodhen ne largesi. Kryesisht zhurmat shkaktohen nga germimet e masivit te shkembit, nga transporti, germimet e tokes shkembore, thyeresi me nofulla, mullinjte e fraksionimit e te bluarjes se gureve gelqeror, etj. Vibrimet mund te jene prezente vetem gjate procesit te perdorimit te lendeve plasese dhe cekiceve pneumatike per shkeputjen e masivit. Ndikimi i tyre varet edhe nga drejtuesi teknik, i cili duhet te ruaj nivelin e perdorimit te lendeve plasese.

Gjate punimeve do te kete demtim te rendesishem te peizazhit te zones, nga prerja e pemeve, kryesisht pishave te buta, nga germimet dhe humbja e bimesise, ndryshimi i relievit, heqja e shtreses aktive te tokes dhe humusit. Sheshi i parkimit dhe makinerite gjithashtu do te kene efekt ne peizazhin e zones. Demtimi i bimesise, ndikon ne uljen e cilesise se ajrit.

Masa parandaluese:

Aplikimi i lagies se kantierit/karrieres me uje gjate sezonit me thatesire per te reduktuar pluhurat. Kufizimi i orarit te punes vetem gjate dites per te reduktuar zhurmat. Perdorimi i mjeteve bashkekohore dhe me kriter e brenda kushteve teknike. Perdorimi i mjeteve dhe materialeve cilesore e eficiente. Punetoret qe do te ndodhen ne mjedise, ku niveli i zhurmave e tejkalon limitin mund te perdorin masa mbrojtese per shqisat e degjimit (kufje ose tapa per veshet). Monitorim i cilesise se ajrit gjate fazes se punimeve. Ky projekt ndikon ne mjedisin biologjik te zones, kryesisht nga demtimi i siperfaqes pyjore dhe krijimit te nje peizazhi jo te kendshem per zonen. Kete efekt mund ta reduktoje vetem zbatimi i nje projekti rehabilitimi te detajuar te siperfaqes se shfrytezuar te karrieres.

Ndikimet ne ujera (Ujerat siperfaqesore, ujerat nentokesore.)

Impakti:

Nga zhvillimi i ketij aktiviteti ndikimet ne ujera do te jene vetem ato te kullimit te ujerave te shiut. Ky aktivitet nuk do te kete shkarkime ne ujerat e zones. Ujerat qe dalin nga aktiviteti i larjes jane ujera te turbullta me perberje te fraksioneve te imeta te tokes, te tilla si rera, lymi dhe argjila. Nuk pritet qe te kete demtime te ujerave.

Masa parandaluese:

Te orientohen ujerat e shiut, duke mos krijuar erozion dhe te mos krijohen pellgje uji ne mjedisin e karrieres. Te orientohen ujerat nentokesore qe mund te dalin ne siperfaqe gjate germimeve, duke mos lejuar rrjedhjen e tyre ne menyre te pakontrolluar ne mjedisin e zones. Nese do te shihet e nevojshme, te ndertohet edhe nje vaske dekantimi e filtrimi te

ujit te kantierit me qellim pastrimin e tij. Makinerite te mos shkarkojne substanca te demshme ne mjedisin uhor te zones. Te kihet parasysh qe te tregohet kujdes gjate furnizimit me karburant te mjeteve te punes, me qellim qe te mos kete derdhje aksidentale te karburanteve ne mjedisin e zones. Sherbimet e mjeteve te renda te kryhen ne ambjente auto-serviesh te autorizuara.

Ndikimet ne toke (Relievi, siperfaqja, perberja e struktures se tokes, nentoka.)

Impakti:

Nga zhvillimi i ketij aktiviteti ndikimet mbi toke do te jene te konsiderueshme, zhvillimi i ketij aktiviteti kerkon nje hapshire relativisht te madhe ne toke pasi kerkon nje shtrirje ne siperfaqe, por nenkuptohet qe nuk do te shfrytezohet e gjitha, por vetem nje pjese e saj per karrieren.

Impakti kryesor, pas përfundimit të procesit të shfrytëzimit, lidhet me eliminimin e plotë të mbulesës pyjore autoktone, përbërjen llojore të së cilës e kemi përshkruar më lart. Impakti i dytë lidhet me largimin e shtresës (cipës) aktive të tokës pjellore, e cila shtrihet në sipërfaqen e tokës dhe përbën substratin e vetëm të gjallimit të jetës në hapsirën e fokusuar të gurores. Ndikimi vijues lidhet gjithashtu me modifikimin e përgjithshëm të peizazhit si rrjedhojë e ndryshimit të relievit dhe e zhveshjes totale të sipërfaqes nga mbulesa bimore indigjene.

Ndikimet e tjerë ekosistemikë do të prekin në mënyrë të drejtpërdrejtë të gjithë habitatet e gjallesave, të cilët përfshijnë, foletë e zogjëve e të shpendëve të egër, habitatet e reptilëve të njohur, të insekteve të ndyshëm etj..

Masa parandaluese:

Përshkrimi i masave operacionale që propozohen të ndërmerren për rehabilitimin e plotë e të qëndrueshëm të mjedisit në hapsirën e kavës së fraksioneve gurorë.

Pas përfundimit të procesit të prodhimit dhe pas largimit të masave me fraksione gurorë, në sipërfaqen e shfrytëzuar do të krijohet një hapsirë 'boshe'.

Subjekti që ka fituar të drejtën e shfrytëzimit duhet të kryej një punë sistematike, d.m.th të zbatojë një skemë të përfart me atë që është paraqitur në këtë dokument. Kjo do të thotë që punimet e gërmimeve duhet t'u nënshtrohen rregullave të rreptë tekniko-inxhinierike që bëjnë të mundur sigurimin e një sipërfaqeje të rrafshët, aspak të deformuar dhe në të njëjtën kohë një shpat kodrinor uniform, me një pjesërrësi të caktuar për të mundur, në vijimësi kryerjen e formatimit të tarracave që do të pyllëzohen me llojin e propozuar në këtë projekt. Sikurse theksuam, ndërhyrjet e propozuara kanë të bëjnë me pyllëzimin e të gjithë sipërfaqes së rezultuar pas shfrytëzimit të kavës së inerteve gurorë në shpatin kodrinor.

Kriteret e pyllëzimit lidhen me tre aspekte kryesorë të cilët janë:

a.Formatimi i gropave në të cilat do të mbillen llojet pyjorë do të jetë në përmasat 80x80x80 cm;

b.Mbushja e gropave do të bëhet paraprakisht me dhë pjellor të sjellë enkas për këtë qëllim;

c.Për pyllëzimin e sipërfaqeve do të përdoren dy lloje të njohur pyjorë: Pisha e Egër (Pinus halepensis) dhe Rrapi (Platanus orientalis).

Pisha e Egër është parashikuar të mbillet në tarracat e shpatit shkëmbor, ndërsa Rrapi në sheshin e rezultuar pas përfundimit të shfrytëzimit të karrierës së fraksioneve gurorë.

Formatimi i tarracave për pyllëzim rekomandohet të kryhet njëkohësisht dhe paralelisht me kryerjen e procesit të shfrytëzimit të kavës, kjo për arsye se më vonë, pas përfundimit të

shfrytëzimit të hapësirës së kavës, procesi në fjalë paraqet vështirësi të mëdha për t'u realizuar.

Ndikimet që shkaktojnë ndryshimet klimatike (Ndryshimi i klimes, emetimi i substancave ozon-holluese.)

Impakti:

Projekti në vlerësim nuk do të përfshijë substanca të tilla, që mund të ndikojnë në rritjen e përqendrimit të lendeve ozon-holluese në atmosferë. Vlerësohet vetëm lenda djegëse e mjeteve të renda të punimeve të germimit dhe lenda plasëse, megjithatë në nivele të ulëta. Faktor tjetër negativ mund të vlerësohet reduktimi i bimesisë së zonës dhe ulja e procesit të filtrimit e rigjenerimit të oksigjenit nga procesi i fotosintezës.

Masa parandaluese:

Rekomandojmë rehabilitimin e mjedisit të dëmtuar dhe mbjelljen e pemëve në raport 1:3.

Ndikimet negative në habitate dhe biodiversitetin e zonës së projektit.

Ndikimet në biodiversitet (Flora dhe fauna)

Impakti:

Ndikimi kryesor dhe më i rëndësishëm në mjedisin biologjik është gjatë fazës së punimeve për hapjen dhe shfrytëzimin e karrierës. Nga zbatimi i këtij projekti, pritet një efekt domethënës në dëmtimin e bimesisë së zonës, kryesisht e pemëve, pishave të buta, duke qenë që është një zonë e pyllëzuar pjesërisht. Dëmtimi i sipërfaqes së tokës dhe i shtresës bimorë, të cilat shërbejnë si habitat për një sërë gjallesash do të ndikonte edhe në largimin e faunës së zonës. Kryesisht kafshët e egra, zogjtë dhe insektet e zvarranikët.

Ndikimi i zhurmave do të ndikojë edhe në largimin e faunës në një rreze disa qindra metra ose edhe në km, kjo kryesisht nga aktiviteti i përdorimit të lendeve plasëse për përdorim civil, që shërbejnë për shkeputjen e masivitetit shkëmbor.

Masa parandaluese:

Rehabilitimi sa më parë i skarpave dhe sipërfaqeve pyjore të dëmtuara dhe investimi në ndërtimin e pritave për reduktimin e erozionit. Zbatimi i projektit të rehabilitimit sipas preventivit të detajuar të punimeve rehabilituese dhe monitorimi i ecurisë së këtij procesi në vazhdimësi. Mirembajtje dhe monitorim të vazhdueshëm të terrenit problematik edhe nga erozioni natyror në segmente të caktuara.

Mbjellja e bimesisë autoktone dhe sipas skemës së projektuar për të ndikuar ndjeshëm në uljen e erozionit dhe në ruajtjen e identitetit të bimesisë së zonës. Si rrjedhojë edhe rikthimin e faunës autoktone të larguar përkohësisht.

Ndikimet sociale të projektit të tilla si ndryshimi i përdorimit të tokës dhe shqetësimet që mund të lindin nga ndikimet në mjedis të projektit (si zhurmat, pluhuri, përdorimi i burimeve natyrore, etj.)

Ndikimi në mjedisin social-kulturor e ekonomik nga faza e zbatimit të punimeve të shfrytëzimit të mineraleve, vlerësohet të jetë pozitive. Kjo për shkak të nivelit të ulët ekonomik të zonës dhe rritjes së punësimit nga projekti shfrytëzimit, por edhe të traditës së zonës, banoret e të cilëve kanë punuar prej vitesh në gurorë. Përdorimi i tokës aktualisht është për kullotë për blegtori, nuk përfshihen toka bujqësore. Përsa i përket burimeve ujore, nuk përdoren për këte veprimtari. Nga burimet e zonës, do të krijohet mundësia e furnizimit me ujë për plotësimin e nevojave të punëtorëve dhe të ambienteve të punës. Nuk do të

perdoren nga aktiviteti minerar burimet hidrike te zones, madje as do te kete shkarkime te ujerave.

Ndikimet qe shkaktojne ndryshimet klimatike

Projekti ne vleresim nuk do te perfshije substanca te tilla qe mund te ndikojne ne rritjen e perqendrimit te lendeve ozon-holluese ne atmosfere. Vleresohet vetem lenda djegese e mjeteve te renda te punimeve te germimit, megjithese ne nivele te uleta. Faktor tjetër negativ mund te vleresohet reduktimi i bimesise se zones dhe pakesimi i filtrimit te ajrit e prodhimit te oksigjenit, por kjo do te reduktohet dhe do te rikuperohet nepermjet mbjelljes se bimesise ne nje sipërfaqe ekuivalente, sic eshte parashikuar ne projektin e rehabilitimit.

Qendrat e banuara ne zone

Objekti i gelqeroreve ndodhet ne territorin e Bashkise Ura Vajgurore te rrethit te Beratit dhe ne te djathte te rruges automobilistike qe lidh Uren Vajgurore me fshatin Konizbalte. Ne pjesen veriore ndodhet Ura Vajgurore ne nje distance rreth 1.12 km larg ne vije ajrore dhe ne pjesen jug perendimore ndodhet fshati Konizbalte, kurse ne anen lindore, jugore dhe veri perendimore kufizohet nga zona te tjera shfrytezimi, ku disa subjekte te tjere ushtrojne aktivitet ne prodhimin e gurit. Rreth e rrotull objektit nuk ndodhen shtepi banimi, objekte social-kulturore, shkolla, depo, etj..

Rruget ne rajon qe lidhin objektin me qendrat e banuara jane pergjithesisht te pa asfaltuara dhe kerkojne riparime te pjesshme.



PËRMBLEDHJE JOTEKNIKE
SHFRYTËZIM GURI GËLQEROR, "GURI I BARDHË", URA VAJGURORE, BERAT.

QARKU BERAT

Nr.	Njësi të qeveritjeve vendore			Qendra e Bachkisë	Njësitë administrative përbërëse	Qytetet dhe fshatrat në përbërje të tyre
	Qarku	Qendra e Qarkut	Bachkia			
I.	Berat	Qyteti Berat	Berat	Qyteti Berat	Berat	Qyteti Berat
					Velabisht	Fshatrat: Malunat, Bilçë, Drobonik, Bardha i Ri, Starovë, Velabisht, Vetërruk, Remanicë, Gjoroven, Faliqëisht, Veleshnjë, Duhanas, Kodras
					Otlak	Fshatrat: Lapardha 1, Lapardha 2, Qereshnik, Bahbardhë, Dyrshnik, Moarvë, Ullinjas, Vodëz e Siperme, Onzaj, Otlak
					Sinjë	Fshatrat: Sinjë, Mbolan, Mbjeshovë, Mbreshitan, Galinë, Sadovicë, Pafal, Kamçisht, Levran, Velcan, Osmënzëzë 1, Osmënzëzë 2, Pishnik i Vogël, Molisht
			Ura Vajgurore	Qyteti Ura - Vajgurore	Roshnik	Fshatrat: Bogdan i Poshtëm, Bogdan i Sipërm, Dardhë, Karkanjoz, Kostren i Madh, Kostren i Vogël, Mimas, Perisnak, Qafë Dardhë, Roshnik Qendër, Roshnik i Vogël, Voinik, Rabjak
					Ura - Vajgurore	Qyteti Ura Vajgurore, Fshatrat: Bistrovicë, Konisbaltë, Pashall, Vokopollë, Skrevar
					Pochunje	Fshatrat: Pochunje, Polizhan, Çiflik, Arrëz, Agim, Banaj, Gajdë, Malas Gropë, Syzez, Sheq Gajdë, Hingë, Kuç
			Kuçovë	Qyteti Kuçovë	Kutalli	Fshatrat: Kutalli, Sqepur, Drenovicë, Samaticë, Pobraz, Rërez, Protoduar, Gouçan Qendër, Gouçan Çilim, Malas Breg
					Cukalat	Fshatrat: Donofrosë, Slanicë, Cukalat, Allambres, Krotinë, Çetë
					Kuçovë	Qyteti Kuçovë
			Skrapar	Qyteti Çorovodë	Kozare	Fshatrat: Havalehas, Kozare, Feras Kozare, Salcë Kozare, Vlashuk, Demollare, Fier Mimar, Zdravë, Gegë, Duzë, Frashër
					Perondi	Fshatrat: Perondi, Msiatë, Tapi, Goraj, Velagosht, Rreth Tapi, Polovinë
					Lumas	Fshatrat: Lumas, Luza, Pëllumbas, Katundas, Zelevizhdë, Belesovë, Mendrak, Sheqë, Bardhaj, Pashtraj, Vodëz, Kerekëz, Koutëz
					Çorovodë	Qyteti Çorovodë
					Qendër Skrapar	Fshatrat: Zogas, Kalanjas, Dhores, Veseshë, Polenë, Osojë, Grepçkë, Liqeth, Rehovicë, Onzaj, Cerovë, Veleshnjë, Nishicë, Sharovë, Çerensht, Buznq, Mmushkur, Radësh, Kositë, Mollas, Gradec, Vërzehshë, Shtinjë, Strocë
					Bogovë	Fshatrat: Bogovë, Këkrukë, Dobrushë, Përpazim, Bargullas, Novaj, Nishovë, Jaupas, Selan
					Vëndreshë	Fshatrat: Lavdar, Spatharë, Thesepel, Valë, Vëndreshë e Madhe 1, Vëndreshë e Vogël 2, Vëndreshë e Malit 3, Ibro
					Çepan	Fshatrat: Çepan, Muzhakë, Rog, Zabërzan i Ri, Zabërzan, Blezëncë, Malind, Muzhëncë, Sevran i Madh, Sevran i Vogël, Qeshlibes, Strënc, Kakos, Prishtë
					Potom	Fshatrat: Potom, Gjergjovë, Koprëncë, Gërmenj, Visockë, Qafë, Helmës, Backë, Melskë, Nikollare, Dyrshnik, Staveckë
					Leshnje	Fshatrat: Turbohovë, Kapinovë, Krasë, Krushovë, Faqekuq, Gostëncë, Leshnje, Vlushë, Bertakë
			Poliçan	Qyteti Poliçan	Gjerbës	Fshatrat: Melovë, Zalosnjë, Gjerbës, Ujanik, Gradec, Straficë, Vishanj, Barçi 1, Barçi 2, Kuç, Rehovë, Gzërnish, Gjogovicë, Ploq
					Zhepë	Fshatrat: Grevë, Posten, Kovaçan, Guzaez, Çorotat, Cencë, Zhepë, Leskovë, Trebël, Dunckë, Rromas, Tërrovë, Dobrenj, Buranaj, Luadh, Shpatanaj
					Poliçan	Qyteti Poliçan
					Tërpan	Fshatrat: Tërpan, Teman, Paraspuar, Tozhar, Vokopollë, Dodovec, Rehovë, Zhapokikë, Çorogjaf, Panasit, Pishnik i Madh, Lugas, Zhitom i Madh, Zhitom i Vogël
			Vértop	Fshatrat: Mbiakull, Vértop, Kapinovë, Zgërbonjë, Vodice, Fushë Peshtan, Peshtan, Drenovë, Lrbethë, Tomor i Madh, Tomor i Vogël, Bregas		

Mbetjet e prodhuara

Nga ky aktivitet si mbetje te ngurta prodhohen vetem materialet tokesore (shtresa aktive e tokes ne nje trashesi deri ne 30-40 cm), te cilat do te germohen nga skarpata e siperme e hapjes se karreres. Keto mbetje do te depozitohen ne siperfaqet e parashikuara ne projekt dhe me vonë do te ritransportohen ne sheshet e shkalleve dhe ne sheshin e poshtem, me qellim perdorimin e tyre per punimet e rehabilitimit. Ato perfaqesohen nga deluvione te shkrufteta (jane depozitime fertile dhe do te sherbejne per rigjenerimin e karreres) dhe nuk permbajne elemente ndotes per ambientin. Ndersa persa i perkete mbetjeve sterile nga guri, nuk ka pasi i gjithë materiali ngarkohet direkt ne mjetet e transportit per t'u perdorur nga klientet sipas kontratave. Cilesia e materialit tokesor eshte e atille qe nuk prodhon mbetje.

5. PËRSHKRIM I SHKARKIMEVE TË MUNDSHME NË MJEDIS.

Per zhvillimin e ketij aktiviteti nuk eshte planifikuar te hapen rruge te reja, nuk do te ndertohet linje transmetimi energjie elektrike, nuk do te ndertohet rrjet ujesjellesi apo kanalizimesh. Gjate aktivitetit ne karriere do te ngrihen pluhura dhe ne rast se nuk aplikohet lagia me uje gjate sezonit me thatesire, mund te krijohet nje imazh i pa kendshem. Shkarkimet e gazeve te mjeteve motorike do te jene burime te shkarkimeve te gazeve te demshme per ajrin por jo ne nivele te larta shqetesuese, pasi objekti minerar ndodhet ne nje largesi te konsiderueshme nga qendrat e banuara. Hapja do te behet me sonde te kontrolluar dhe do te kete perdorim ne sasi te vogel te eksplozivit per hapjen e shkalleve, keshtu qe perdorimi i lendeve plasese mund te jete nje burim tjeter i pluhurit dhe lendeve te tjera te ngurta ne ajer (rekomandojme perdorimin e çekiçeve pneumatike). Zhurmat jane normale per nje aktivitet te tille, por qe nuk do te jene shqetesuese per zonat e banuara, pasi ato ndodhen ne largesi. Kryesisht zhurmat shkaktohen nga germimet e masivit te shkembit, nga transporti, germimet e tokes shkembore, etj. Vibrimet mund te jene prezente vetem gjate procesit te perdorimit te lendeve plasese dhe çekiçeve pneumatike per shkeputjen e masivit. Ndikimi i tyre varet edhe nga drejtuesi teknik, i cili duhet te ruaj nivelin e perdorimit te lendeve plasese.

Gjate punimeve do te kete demtim te rendesishem te peizazhit te zones, nga prerja e pemeve, kryesisht pishave te buta, nga germimet dhe humbja e bimesise, ndryshimi i relievit, heqja e shtreses aktive te tokes dhe humusit. Sheshi i parkimit dhe makinerite gjithashtu do te kene efekt ne peizazhin e zones. Demtimi i bimesise, ndikon ne uljen e cilesise se ajrit.

Nga zhvillimi i ketij aktiviteti ndikimet ne ujera do te jene minimale. Ky aktivitet nuk do te kete shkarkime ne ujerat e zones. Nuk perdoret uji per proceset e punes se shfrytezimit te gurit gelqeror. Nga zhvillimi i ketij aktiviteti ndikimet ne ujera do te jene vetem ato te kullimit te ujerave te shiut. Nuk pritet qe te kete demtime te ujerave. Do te orientohen ujerat nentokesore qe mund te dalin ne siperfaqe gjate germimeve, duke mos lejuar rrjedhjen e tyre ne menyre te pakontrolluar ne mjedisin e zones. Nese do te shihet e nevojshme, do te ndertohet edhe nje vaske dekantimi e filtrimi te ujit te kantierit me qellim pastrimin e tij

Mbetjet e prodhuara

Nga ky aktivitet si mbetje te ngurta prodhohen vetem materialet tokesore (shtresa aktive e tokes ne nje trashesi deri ne 30-40 cm), te cilat do te germohen nga skarpata e siperme e hapjes se karrieres. Keto mbetje do te depozitohen ne siperfaqet e parashikuara ne projekt dhe me vone do te ritransportohen ne sheshet e shkalleve dhe ne sheshin e poshtem, me qellim perdorimin e tyre per punimet e rehabilitimit. Ato perfaqesohen nga deluvione te shkrifeta (jane depozitime fertile dhe do te sherbejne per rigjenerimin e karrieres) dhe nuk permbajne elemente ndotes per ambientin. Ndersa persa i perkete mbetjeve sterile nga guri, nuk ka pasi i gjithe materiali ngarkohet direkt ne mjetet e transportit per t'u perdorur nga klientet sipas kontratave. Cilesia e materialit tokesor eshte e atille qe nuk prodhon mbetje.

6. INFORMACIONI PËR KOHËZGJATJEN E MUNDSHME TË NDIKIMEVE NEGATIVE.

Kohëzgjatja e punimeve do të jetë disa vite, ku maksimumi i lejuar i shteses së lejes minerare të shfrytëzimit është 10 vjet. Ky aktivitet, pasi të kryejë punimet për një sipërfaqe të caktuar dhe për nxjerrjen e gjithë vëllimit të gurit të shfrytëzueshem, mund të fillojë mbylljen dhe rehabilitimin e karreres, kjo në varesi të ecurisë së punimeve nxjerrëse, të klimës dhe sezonit, etj. Rehabilitimi duhet të kryhet nga vetë subjekti i zhvillimit të punimeve, ose në rast të kundërt, organet shtetërore përgjegjëse nëpërmjet garancisë financiare të rehabilitimit, kryejnë rehabilitimin e zonës ose pyllëzimin në zonë të tjera problematike.

Nuk do të ketë ndertime të përhershme, vetëm të përkohshme. Këto ndertime konsistojnë në ndertimin e një vëndroje, të një objekti zyrtar të vogël dhe rulo për nevojat higjieno-sanitare. Rikuperimi i natyrës kërkon kohë të gjatë në mënyrë që të rikthehet afërsisht si në gjendjen e mëparshme, kjo mund të kërkojë 10-20 vjet.

7. SHTRIRJA HAPËSINORE E NDIKIMIT NEGATIV NË MJEDISIN E ZONËS

Ndikimet negative në mjedis të shkaktuara nga zhvillimi i këtij aktiviteti, shtrijnë efektet e tyre në një sipërfaqe të caktuar, kjo në varesi të sipërfaqes së shfrytëzimit çdo vit, kjo mund të arrijë deri në një rreze 200-300 m. Kjo kryesisht për sipërfaqet pyjore, pasi ndikimi në ujëra përhapet në një rreze edhe më të gjatë, por në këtë rast nuk ka ndikim në ujëra. Ndikimi në peizazh shkakton dëmtime, të cilat i shtrijnë efektet deri në disa km., kjo në varesi të relievit dhe të pozicionit të karreres që do të hapet. Në këtë rast nuk është e dukshme nga rruga nacionale e Beratit, por vetëm nga disa fshatra të vegjël.

Ndikimet do të zgjasin për një periudhë relativisht të shkurtër por për një kohë sa do të ketë aktivitet në terren. Kjo do të thotë se gjatë gjithë kësaj kohe, do të ketë aktivitet me ndikime në mjedis dhe ky ndikim është afatgjatë, pasi rehabilitimi i mjedisit kërkon kohë të gjatë. Kjo është e lidhur ngushtë me ecurinë e punimeve rehabilituese, të cilat duhet të zhvillohen paralelisht me punimet ndër vite. Pas përfundimit të aktivitetit, subjekti duhet të kryejë të gjithë rehabilitimin e sipërfaqeve të dëmtuara, duke i shndërruar ato në mjedis dhe peizazh në përputhje me natyrën.

Ndikimi i prerjes dhe dëmtimit të pyjeve do të jetë afatgjatë, kjo do të shtrijë efektet në disa vjet pasi dëmtimi i pyjeve, kërkon kohën e duhur për rehabilitimin dhe zëvendësimin e kësaj lloji bimesie dhe aktivitetin e saj në rolin që luan në natyrë dhe biodiversitet.

Për këto punime, subjekti duhet të zbatojë me rigorozitet punimet e përcaktuara në projektin e rehabilitimit të sipërfaqeve të dëmtuara. Pyllëzimi i sipërfaqeve të dëmtuara frenon efektin e erozionit, të largimit të faunës, të ndotjes së ujërave të procesit të filtrimit e pastrimit të ajrit (nëpërmjet fotosintezës.), redukton impaktin vizual dhe impaktin social.

8. REHABILITIMI I MJEDISIT TË NDIKUAR DHE MUNDËSIA E KTHIMIT TË TIJ NË GJENDJEN E MËPARSHME.

Përshkrimi i masave operacionale që propozohen të ndërmerren për rehabilitimin e plotë e të qëndrueshëm të mjedisit në hapsirën e kavës së fraksioneve gurorë.

Pas përfundimit të procesit të prodhimit dhe pas largimit të masave me fraksione gurorë, në sipërfaqen e shfrytëzuar do të krijohet një hapsirë 'boshe'.

Subjekti që ka fituar të drejtën e shfrytëzimit duhet të kryej një punë sistematike, d.m.th të zbatojë një skemë të përfart me atë që është paraqitur në këtë dokument. Kjo do të thotë që punimet e gërmimeve duhet t'u nënshtrohen rregullave të rreptë tekniko-inxhinierike që bëjnë të mundur sigurimin e një sipërfaqeje të rrafshët, aspak të deformuar dhe në të njëjtën kohë një shpat kodrinor uniform, me një pjerrësi të caktuar për të mundësuar, në vijimësi kryerjen e formatimit të tarracave që do të pyllëzohen me llojin e propozuar në këtë projekt. Sikurse theksuam, ndërhyrjet e propozuara kanë të bëjnë me pyllëzimin e të gjithë sipërfaqes së rezultuar pas shfrytëzimit të kavës së inerteve gurorë në shpatin kodrinor.

Kriteret e pyllëzimit lidhen me tre aspekte kryesore të cilët janë:

- Formati i gropave në të cilat do të mbillen llojet pyjorë do të jetë në përmasat 80x80x80 cm
- Mbushja e gropave do të bëhet paraprakisht me dhë pjellor të sjellë enkas për këtë qëllim;
- Për pyllëzimin e sipërfaqeve do të përdoren dy lloje të njohur pyjorë: Pisha e Egër (Pinus halepensis) dhe Rrapi (Platanus orientalis).

Pisha e Egër është parashikuar të mbillet në tarracat e shpatit shkëmbor, ndërsa Rrapi në sheshin e rezultuar pas përfundimit të shfrytëzimit të karrierës së fraksioneve gurorë.

Në preventivin e hartuar për këtë qëllim janë parashikuar të gjithë operacionet e punës që do të kryhen, përfshirë edhe ata të mirëmbajtjes së pyllëzimeve gjatë tre viteve që do ta pasojnë atë.

Formatimi i tarracave për pyllëzim rekomandohet të kryhet njëkohësisht dhe paralelisht me kryerjen e procesit të shfrytëzimit të kavës, kjo për arsye se më vonë, pas përfundimit të shfrytëzimit të hapsirës së kavës, procesi në fjalë paraqet vështirësi të mëdha për t'u realizuar.

Monitorimi

Për të siguruar rezultatet e dëshiruar në procesin e gjatë të rehabilitimit mjedisor të kavës së shfrytëzuar rekomandohet të bëhen periodikisht monitorime në drejtim të zbatimit të kriterëve dhe të rekomandimeve të theksuar që lidhen me ndërhyrjet vijuese rehabilituese në hapsirën e fokusuar.

Kjo duhet bërë për çdo masë që do të ndërmerret në drejtim të rehabilitimit ose të përmirësimit të mjedisit dhe pas çdo ndërhyrjeje të kryer. Monitorimi si procedurë e domosdoshme do të kryhet nga zyra e menaxhimit të burimeve natyrorë në pyjet/kullotat bashkiake të Bashkisë së Urës Vajgurore, në bashkëpunim me shoqatën e përdoruesve të burimeve natyrorë që operon në territorin e kësaj bashkie.

Monitorimi do të përfshijë dy aspektet kryesore të procesit të cilët janë:

- Fillimi dhe përfundimi i ndërhyrjeve operacionale rehabilituese në fazat e rekomanduara dhe brenda periudhave të theksuara në këtë projekt;
- Zbatimi i teknologjive të përshkruara specifikisht për çdo ndërhyrje operacionale;
- Situacionet e punimeve të kryer dhe faturat financiare të likuajuara nga investitori.
- Rezultatet e përfutur periodikisht do i raportohen zyrës së menaxhimit të burimeve natyrorë në bashki dhe zyrës rajonale shtetërore të pyjeve për Qarkun e Beratit.

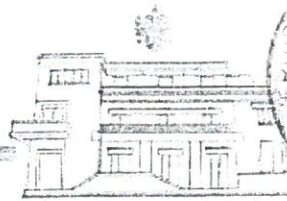
9. MASAT E MUNDSHME PËR SHMANGIEN DHE ZBUTJEN E NDIKIMEVE NEGATIVE NË MJEDIS.

Ne menyre te pergjithshme paraqesim disa prej masave qe duhet te zbatohen nga investitori ose nenkontratuesit per zhvillimin e aktivitetit. Ndikimet negative ne mjedis gjate zbatimit te projektit jane ne nivele te konsiderueshme, ato konsistojne ne demtim te siperfaqeve pyjore dhe te peizazhit te zones. Keshtu qe gjykojme se jane teper te nevojshme qe ne vija te pergjithshme te kihen parasysh dhe te ndermerren disa masa nga kompania:

- Lagia e shesheve dhe kantierit gjate punimeve dhe larja e automjeteve para daljes nga kantieri per te minimizuar ngritjen e grimcave te ngurta (pluhurave) ne ajer.
- Te sistemohet dhe rehabilitohen te gjitha skarpatat dhe te kryhen punime mbrojtese nga erozioni dhe efekti gerryeres.
- Te respektohen 100 % masat e percaktuara ne projektin e rehabilitimit te siperfaqeve mjedisore te demtuara.
- Automjetet e transportit te qarkullojne me shpejtesi te ulet ne zonat e banuara dhe ne rruget e pa asfaltuara.
- Gjate transportit te perdoren mushamate e kamionave per te shmangur perhapjen e dheut e te inerteve ne rruget e qendrave te banuara dhe te rrugeve nacionale.
- Subjekti ka pergjegjesine e plote te rehabilitoje te gjitha siperfaqet e demtuara.
- Subjekti duhet te raportoje ne menyre periodike cdo 6 muaj prane AKM per zbatimin e kushteve te Vendimit te miratimit te VNM paraprake apo deklarates mjedisore, si edhe lejes mjedisore pas pajisjes me nje te tille.
- Subjekti te marre me pare miratim nga Autoriteti Rrugor Shqiptar, para se te kryeje punime ne rruge dhe te ndikoje ne bllokimin e qarkullimit.
- Para prerjes se pemeve pyjore, te largohen nepermjet zhurmave te gjitha gjallesat e botes shtazore te ketij habitati.
- Te zbatohen me rigorozitet kushtet teknike te punes ne kantier.
- Te mos kryhet asnje shkarkim ne mjediset ujore te zones.
- Te mos krijohen shqetesime ne qarkullim dhe tek banoret e zones ne asnje rast.

10. NDIKIMET E MUNDSHME NË MJEDISIN NDËRKUFITAR (NQS KA).

Ky projekt nuk prek zonat kufitare dhe si rrjedhoje edhe ndikimi i tij nuk shkakton demtim te mjedisit nderkufitar. Projekti nuk ndikon ne cenimin e sigurise se jetes dhe shendetit te shteteve fqinje, as te qendrave te banuara te rajonit. Nuk ndikohen burimet ujore nderkufitare, nuk ndikohet cilesia e ajrit ne kontekstin nderkufitar. Per kete kapitull, nuk kryhen vleresime dhe analiza te detajuara per shkak te vendodhjes se projektit ne brendesi te kufirit shteteror dhe distances qe ai ruan me kufirin dhe shtetet fqinje.



REPUBLIKA E SHqipërisë
MINISTRIA E Mjedisit

Nr. 11693 Prot.

Tiranë, më 1.12 2014

Nr. identifikues 262

ÇERTIFIKATË

Në mbështetje të Vendimit të Këshillit të Ministrave Nr. 122, datë 17.02.2011 Për një ndryshim në Vendimin Nr. 1124, datë 30.7.2008, të Këshillit të Ministrave, "Për miratimin e rregullave, të procedurave dhe kriterëve për pajisjen me certifikatën e specialistit, për vlerësimin e ndikimit në mjedis dhe auditimin mjedisor":

Z. LAERT SHEHU

Çertifikohet për hartimin e raporteve të vlerësimit të ndikimit në mjedis, për të kryer auditimin mjedisor, për hartimin e ekspertizave për probleme mjedisore dhe thirrjen si ekspert për të vlerësuar një raport të vlerësimit të ndikimit në mjedis ose rezultatet e një auditimi.

*E vlefshme për subjektin "GREEN Soluti" sipk
për përmbledhjen jofaktive të VVM-ve*



*Projekti: Shpërbërja e qendrës së qytetit, (karrige dhe përfundime
vendodhjes Objekti "Guri" Bardhë", B. Ura Vojvodane,
Q. Berat.*

MINISTRI

Lefter KOKA





MINISTRIA E ZHVILLIMIT
EKONOMIK, TURIZMIT
TREGTISË DHE SIPERMARRJES



Qendra Kombëtare e Biznesit
National Business Center

Numri serial: LN-2068-09-2016
NUIS/NIPT: L62113034E

LICENCË

Subjekti: Laert Shehu

Adresa: TIRANE, TIRANE, Tirane, Njësia Bashkiake nr.4, Rruga Xhanfize Keko, Pallati Andi Konstruksion, Hyrja nr.4, Apartamenti nr.8.

Kodi: III.2.A (1+2)

Data e lëshimit: 13/09/2017

Kod tjetër:

Afati i vlefshmërisë: Pa afat

Emërtimi përshkruar i veprimtarisë
Vlerësim i ndikimit në mjedis. Auditim mjedisor

Kategoria

Shërbime ekspertize dhe/ose profesionale lidhur me ndikimin në mjedis

Kufizime specifike

Licenca ushtrohet sipas kufizimeve në legjislacionin në fuqi

Nënkategoria

Veprimtaritë e ekspertizës lidhur me ndikimin në mjedis

Detyrime specifike

Licenca ushtrohet sipas detyrimeve në legjislacionin në fuqi

Veprimtari specifike

1. Ndikim në mjedis
2. Auditim mjedisor

Specialiteti

E vlerësojmë për subjektin "KOLLEU" S.p.A.
për përmirësimin me teknike të reja
Projekt: Shpërndarja e gazit për konsumin në sferën
Kombëtare: "Gaz i Borellit", B.U.P. Vëllorçica
O. Peroni

Vendi i kryerjes së veprimtarisë

Në të gjithë territorin e Republikës së Shqipërisë



Nënshkrimi sportelit: *[Signature]*



Kjo çertifikatë mbetet pronë e Qendrës Kombëtare të Biznesit dhe duhet të kthehet në rast se ka ndryshim të ndonjë detaji ose ndërprerje detyrimi ligjor për të qënë person i tatueshëm.