

PERMBLEDHJE JOTEKNIKE "HEC DRITA"

(Faza Projekt-zbatim)



PROJEKTUES	INXHINIER PROJEKTUES		Rev
INSTITUTI "DEKLIADA - ALB" SH.P.K Studim,Projektim,Vleresim,Trajnim, Konsulencë Adresa: rr. Milto TUTULANI, perbalte f. Juridik. Tirane Tel. Fax: 00355/ 69 20 78 555 E-mail: dekliaaalb.shpk@gmail.com	Ekspert Mjedisi SAIDJON KODHELAJ Certificate Nr.11615 Prot, Nr.218 Ekspert Mjedisi: AGIM HASALAMI Ing.Gjeomjedisi: BLEDAR HASALAMAJ Msc: ELSA HASALAMAJ	" BREÇANI R.O.S.P" shpk	00
 	 	Miratuar	
		Nr. fq/Formati 88/A4 01/A3	Prift 2015 Vite  
TITULLI PROJEKTIT	PERMBLEDHJE JOTEKNIKE		

HYRJE.....

KUADRI LIGJOR.....

KARAKTERISTIKAT FIZIKE TË STUDIMIT.

QELLIMI I PROJEKTTIT.....

KOMPOZIMI I HEC DRITA

PËRSHKRIMI I MJEDISIT EKOLOGJIK DHE SOCIAL TË SIPËRFAQES KU PROPOZOHEM TË ZBATOHET PROJEKTI;.....

PERSHKRIMI I BIMESISE

PERSHKRIMI I FAUNES

MJEDISI SOCIAL.....

INFRASTRUKTURA RRUGORE DHE FURNIZIMI ME UJE.....

EKONOMIA.....

MJETET E KOMUNIKIMIT

SHENDETESIA.....

NDIKIMET E MUNDSHME NEGATIVE NË MJEDIS TË PROJEKTTIT, PËRFSHIRË NDIKIMET NË BIODIVERSITET, UJË,
TOKË DHE AJËR;.....10

NDIKIMI NE ATMOSFERE

NDIKIMI NE TOKE

NDIKIMI NE REGJIMIN DHE PERDORIMIN E UJERAVE

NDIKIMI NE BALANCEN E EKOSISTEMIT. PRURJET EKOLOGJIKE

NDIKIMI NE PERBERJEN E FLORES

NDIKIMI NE PERBERJEN E FAUNES.....

NDIKIMI NE REGJIMIN E ZHURMAVE

NDIKIMI NE EROZION

NDIKIMI NE MJEDISIN HUMAN.....

NDIKIMI NE QARKULLIM DHE INFRASTRUKTURE

NDIKIMI NE HABITATET, OBJEKTET ME STATUS TE CILESUAR

NDIKIMI NE PEIZAZH DHE NE TRASHEGIMINE KULTURORE ESTETIKE

NDIKIMET E EMETIMEVE KIMIKE NE TOKE DHE RRETHIMET.....

NDIKIMI NE PERDORIMIN E TOKES DHE BURIMEVE

NDIKIMI NE KLIME DHE AJER.....

NDIKIMI NE TURIZEM

NDIKIMI NE EKONOMI.....

NDIKIMI NE SHENDETIN HUMAN.....

INFORMACION PËR PRANINË E BURIMEVE UJORE NË SIPËRFAQEN E KËRKUAR NGA PROJEKTI DHE NË
AFËRSI TË SAJ

VLERESIMI I NDIKIMIT NE MJEDIS ILINJES ELEKTRIKE

PERSHKRIMI I RRJETIT ELEKTRIK EKZISTUES NE ZONEN NE STUDIM.

HIDROCENTRALI DRITA

NDIKIMI NE MJEDIS I LINJES ELEKTRIKE.

NDIKIMI NE MJEDIS GJATE PERGATITJES SE KORRIDORIT TE LINJES.

NDIKIMI NE MJEDIS SI REZULTAT I TRANSPORTIT TE MATERIALEVE QE DO TE LARGOHEN NGA KORRIDORI I LINJES.

NDIKIMI NE PUNESIM SI REZULTAT I NDERTIMIT TE LINJES.

NDIKIMI NE SHENDETIN HUMAN.

NDIKIMET E PROJEKTEVE TE TJERA QE SHOQEROJNE PROJEKTIN.

Rrezikshmeria per aksidente qe ndikojne ne shendet dhe mjedis.

Vleresime te Organizates Boterore te Shendetesise.

Standartet dhe Rekomandimet Nderkombetare.

PLANI I MASAVE ME KARAKTER TEKNIK PER TE PARANDALUAR DHE ZBUTUR NDIKIMET NEGATIVE NE MJEDIS.

PROGRAMI I MONITORIMIT TË NDIKIMIT NË MJEDIS GJATE FAZES SE NDERTIMIT TE LINJES ELEKTRIKE PER HEC DRITA.

PROGRAMI I OPERIMIT GJATE FAZES SE OPERIMIT TE LINJES ELEKTRIKE.

NDIKIMET E PROJEKTEVE TE TJERA QE SHOQEROJNE PROJEKTIN.

PËRSHKRIM PËR SHKARKIMET E MUNDSHME NË MJEDIS, TË TILLA SI: UJËRA TË NDOTURA, GAZE DHE PLUHUR, ZHURMA, VIBRIME, SI DHE PËR PRODHIMIN E MBETJEVE;

TRAJTIMI I UJERAVE TE NDOTUR DHE LARGIMI I MBETJEVE.

MBETJET E NGURTA.

PLUHURI.

TRAJTIMI I VAJRAVE TE PERDORUR.

MBETJET INERTE.

MENAXHIMI I MBETJEVE NGA GOMAT E PERDORURA.

BATERITE, AKUMULATORET DHE MB MBETJET E TYRE.

TRANSFERIMI I MBETJEVE JO TE RREZIKSHME.

INFORMACION PËR KOHËZGJATJEN E MUNDSHME TË NDIKIMEVE NEGATIVE TË IDENTIFIKUARA;

Aktiviteti i hidrocentralit ndahet ne dy faza kryesore.

TË DHËNA PËR SHTRIRJEN E MUNDSHME HAPËSINORE TË NDIKIMIT NEGATIV NË MJEDIS, QË NËNKUPTON DISTANCËN FIZIKE NGA VENDNDODHJA E PROJEKTTIT, DHE VLERAT E NDIKUARA QË PËRFSHIHEN NË TË.

Ndikimi i Projektit Gjate Fazes se Nderimit.

Ndikimi i Projektit Gjate Fazes se Shfrytezimit.

MUNDËSITË E REHABILITIMIT TË MJEDISIT TË NDIKUAR DHE MUNDËSINË E KTHIMIT TË MJEDISIT TË NDIKUAR TË SIPËRFAQES NË GJENDJEN E MËPARSHME, SI DHE KOSTOT FINANCIARE TË PËRAFËRTA PËR REHABILITIMIN.

VEND – DEPOZITIMI.

Te dhenat e sheshit te depozitimit.

Vleresimi teknik i planifikimit te Shesh depozitimit.

Sistemimi i Materialeve ne shesh-depozitim.

Mbyllja e Shesh-depozitimit.

Sistemimi i Material te mbuleses dhe sterileve.

Sistemimi i skarpateve para e pas ndertimit.

Depozitimi i dheut (kores se tokes).

Punimet e Sistemimit te shtratit te dheut.

Mbjellja e siperfaqeve te reja me fidane. Plani i rehabilitimit.

Pyllezimi.

ZEVENDESIME (10%)

Ndikimet.

Vleresimi, monitorimi dhe mirembajtja e siperfaqeve te mbjella.

MASAT REHABILITUESE NE RAST NDOTJE DHE DEMTIMI TE MJEDISIT.

PLANI I MONITORIMIT DHE MENAXHIMIT TE MJEDISIT.....

- Plani i menaxhimit per zbatimin e projektit.....*
- Plani i menaxhimit të mbeturinave të prodhuara gjatë zbatimit të projektit*
- Planet e sigurisë dhe të menaxhimit të katastrofave hipotetike ose te mundshme*
- PLANI I MONITORIMIT TE NDIKIMIT NE MJEDIS.*
- Programi i monitorimit te mjedisit gjate ndertimit dhe operimit te HEC– it.....*

MASAT PER PARANDALIMIN MBROJTJEN E PYJEVE NGA ZJARRI

- Masat e parashikuara për fazën I.....*
- Faza II. Shfrytëzimi i hec-it*

SISTEMI I SINJALIZIMIT TË ZJARRIT

- Pajisjet e kontrollit.....*
- Sinjalizuesit e tymit të duhanit.....*
- Impiantet elektrikë (Zjarrpërgjuesit automatik).....*
- Fikëset e zjarrit.....*
- Komunikimi dhe Ndriçimi i Emergjencës*
- Rrufepritësit.....*

NDIKIMET E MUNDSHME NË MJEDISIN NDERKUFITAR (NËSE PROJEKTI KA NATYRË TË TILLË).....

NDIKIMET ME NATYRE NDERKUFITARE

PERFUNDIME DHE REKOMANDIME.....

HYRJE

Pasurite e medha ne burime ujore dhe peizazhi i mrekullueshem i Shqiperise, shoqeruar me kushtet klimaterike, hidrografike, dhe gjeomorfologjike te pershtatshme per krijimin e rrjedhjeve natyrore me prurje dhe renie te medha, bejne te mundur shfrytezimin hidroenergjitik me interes te konsiderueshem ekonomik. Shqiperia renditet ne Ballkan si nje vend me pasuri ujore te

konsiderueshme, me nje shtrirje hidrografike te shperndare pothuaj ne te gjithe territorin. Me siperfaqen e saj prej 28 748 km², ne pergjithesi eshte nje vend malor, ku 70% te saj e zene malet, kodrat, liqenet dhe siperfaqet e shtreterve te lumenjve.

Territori hidrografik i Shqiperise ka nje siperfaqe ujembledhese prej rreth 68 000 km², ose 57% me shume se territori shteteror. Ne territorin hidrografik te Shqiperise bien mesatarisht rreth 1400 mm shi ne vit. Ne lartesine mbi 1000 m bien rreshje bore, ku ne zonat e thella malore ajo qendron per disa muaj, duke siguruar ne kete menyre furnizimin me uje te lumenjve e te degeve te tyre per periudhen e pranveres e deri diku edhe te veres. Per arsye te shperndarjes jouniforme te rreshjeve gjate stineve te vitit, edhe prurjet e lumenjeve e te degeve te tyre kane ndryshime te medha. Ne periudhen e dimrit, prurjet jane shume te medha, ndersa ne periudhen e veres, te pakta. Kjo eshte arsyeja qe ne dimer, rrjedhja perben 70% te saj, kurse ne vere e vjeshte 30%.

Kohet e fundit eshte rritur edhe iniciativa per ndertimin e hidrocentraleve te vegjel duke gjetur edhe mbeshtetjen e qeverise, e cila me legjislacionin e saj lehtesoi veshtiresite burokratike duke bere te mundur marrjen e lejes se tyre brenda nje kohe mjaft te shkurter. Ruajtja e mjedisit, si nje sistem dinamik, duhet pare ne teresine e faktoreve natyrore dhe te aktivitetit njerezor qe ushtrohet mbi te duke patur nje rendesi jetike per popullsine dhe jane nje element shume i rendesishem per zhvillimin ekonomik e rajonit. Pikesynimi i Bashkise Tropoje eshte rritja dhe zhvillimi i qendrueshem i ekonomise si dhe rritja e investimeve. Por kjo nuk mund te arrihet pa siguruar nje ekuiliber midis zhvillimit te biznesit, me faktoret ekonomike, shoqerore dhe ekologjike ne menyre qe edhe brezat qe do te vijne te kene te njejtat alternativa zhvillimi.

Ne kete raport “permbledhje joteknike” eshte trajtuar vleresimi mjedisor nga ndertimi i Hec "DRITA" qe ndertohet ne lumin e Gashit, bashkia Tropoje, qarku Kukes.

Ruajtja e mjedisit, si nje sistem dinamik, duhet pare ne teresine e faktoreve natyrore dhe te aktivitetit njerezor qe ushtrohet mbi te duke patur nje rendesi jetike per popullsine dhe jane nje element shume i rendesishem per zhvillimin ekonomik te rajonit. Pikesynimi i Bashkise Tropoje eshte rritja dhe zhvillimi i qendrueshem i ekonomise si dhe rritja e investimeve. Por kjo nuk mund te arrihet pa siguruar nje ekuiliber midis zhvillimit te biznesit, me faktoret ekonomike, shoqerore dhe ekologjike ne menyre qe edhe brezat qe do te vijne te kene te njejtat alternativa zhvillimi.

1.1 Kuadri Ligjor

➤ Ligje

- Ligji nr.10448, date 14.07.2011 “Per lejet e mjedisit”, i ndryshuar
- Ligji Nr. 111/2012, datë 15.12.2012 “Për Menaxhimin e Integruar të Burimeve Ujore”.
- Ligji nr. 81/2017 “ Per Zonat e mbrojtura”
- Ligj, Nr.107/2014, " Per Planifikimin dhe Zhvillimin e Territorit", i ndryshuar

- Ligji nr.60/2014, date 19.06.2014 “Per disa ndryshime ne ligjin nr.10448, date 14.07.2011 “Per lejet mjedisore”, te ndryshuar
- Ligji nr.44/2013, date 14.02.2013 “Per disa ndryshime ne ligjin nr.10448, date 14.07.2011 “Per lejet e mjedisit”,
- Ligji nr.10431, date 09.06.2011 “Per mbrojtjen e mjedisit”, i ndryshuar.
- Ligji nr.31/2013, date 14.02.2013 “Per disa ndryshime ne ligjin nr.10431, date 09.06.2011 “Per mbrojtjen e mjedisit” .
- Ligji nr.10440, date 07.07.2011 “Per vleresimin e ndikimit ne mjedis”,i ndryshuar.
- Ligji nr.10463, date 22.09.2011 “Per manaxhimin e integruar te mbetjeve” , i ndryshuar.
- Ligji nr.156/2013, date 10.10.2013 “Per disa ndryshime ne ligjin nr.10463, date 22.09.2011 “Per manaxhimin e integruar te mbetjeve”,vte ndryshuar.
- Ligji nr.32/2013, date 14.02.2013 “Per disa ndryshime ne ligjin nr.10463, date 22.09.2011 “Per manaxhimin e integruar te mbetjeve”.
- Ligji nr.10006, date 23.10.2008 ”Per mbrojtjen e faunes se eger”, i ndryshuar
- Ligji nr. 41/2013, date 14.02.2013 “Per disa shtesa dhe ndryshime ne ligjin nr.10006, date 23.10.2008 ”Per mbrojtjen e faunes se eger” , te ndryshuar.
- Ligji nr.9587, date 20.07.2006 “Per mbrojtjen e biodiversitetit”, i ndryshuar
- Ligji nr.68/2014, date 03.07.2014 “Per disa shtesa dhe ndryshime ne ligjin nr.9587, date 20.7.2006 “Per mbrojtjen e biodiversitetit”, te ndryshuar
- Ligji Nr.9048, datë 07.04.2003 “Për Trashëgiminë Kulturore”, i ndryshuar.
- Nr. 162/2014 “Për Mbrojtjen e Cilësisë së Ajrit në Mjedisit”.
- Ligji nr.37/2013, date 14.02.2013 “Per disa shtesa dhe ndryshime ne ligjin nr.9587, date 20.7.2006 “Per mbrojtjen e biodiversitetit”,
- Ligji nr. 48/2016 për disa ndryshime dhe shtesa në ligjin nr. 9385, datë 4.5.2005, “për pyjet dhe shërbimin pyjor”, të ndryshuar

➤ ***Vendime te Keshilit te Ministrave***

- Vendim i KM nr. 912, date 11.11.2015 "Per miratimin e metodologjise kombetare te procesit te vleresimit te ndikimit ne mjedis"
- **Vendim Nr. 686, datë 29.07.2015** “Për miratimin e rregullave, të përgjegjësive e të afateve për zhvillimin e procedurës së vlerësimit të ndikimit në mjedis (VNM) dhe procedurës së transferimit të vendimit e deklaratës mjedisore”
- Vendim i KM nr. 575, datë 24.6.2015 "Për miratimin e kërkesave për menaxhimin e mbetjeve inerte"
- Vendim i KM nr.99, datë 18.2.2005 "Për Miratimin E Katalogut Shqiptar Të Klasifikimit Të Mbetjeve"
- Vendim i KM nr. 652, datë 14.9.2016, "Për rregullat dhe kriteret për menaxhimin e mbetjeve nga gomat e përdorura"

- Vendim i KM nr. 371, datë 11.6.2014, "Për miratimin e rregullave për dorëzimin e mbetjeve të rrezikshme dhe të dokumentit të dorëzimit të tyre".
- Vendim i KM Nr. 765, datë 7.11.2012 për miratimin e rregullave për grumbullimin e diferencuar dhe trajtimin e vajrave të përdorura.
- Vendim i KM, Nr.866, Dt. 04.12.2012 Për bateritë, akumulatorët dhe mbetjet e tyre
- Vendim i KM, Nr.229, Dt :23.04.2014 Për miratimin e rregullave për transferimin e mbetjeve jo të rrezikshme dhe informacionit që duhet të përfshihet në dokumentin e transferimit
- Vendim Nr.994, datë 2.7.2008 për tërheqjen e mendimit të publikut në vendimmarrje për mjedisin

Studimi dhe projektimi mbi mundësinë e përdorimit të ujit për qëllime gjenerimi të energjisë elektrike bazohet në fuqinë e renes se lire të ujit. Kjo energji klasifikohet si energji e pastër me vlerë zero të cilimit të gazrave karbonik dhe mund të përfshihet Brenda politikave Ambientale dhe ekonomike të krediteve të Karbonit, politike kjo mjaft e kërkuar nga vendet e industrializuara.

Qëllimi i Projektit

Qëllimi themelor i projektit është prodhimi i pastër i energjisë elektrike duke shfrytëzuar energjinë nga rena e lire e ujit.

Me këto ide, mbështetur në legjislativën aktuale dhe konkretisht: **V.K.M. nr. 822 dt. 07.10.2015 "Për miratimin e rregullave dhe procedurave të ndërtimit të kapaciteteve të reja prodhuese të energjisë elektrike që nuk janë objekt koncesioni"**, synohet ndërtimi dhe vënia në efikasitet të potencialit energjistik nëpërmjet shfrytëzimit të energjisë hidrike që ka zona e studimit. Realizimi i ndërtimit të hidrocentralit, përveç qëllimit kryesor të prodhimit të energjisë elektrike, do të ndikojë pozitivisht dhe në përmirësimin e kushteve social-ekonomike të komunitetit të zonës. Ky aktivitet sipas llojit të projektit, qëllimit dhe nderhyrjes në mjedis klasifikohet si: *ndërtimi i hidrocentraleve të vegjël*. Ai përveç qëllimit kryesor të prodhimit të energjisë elektrike do të sjellë impakte pozitive nëpërmjet:

- Ndërtimit të objekteve të prodhimit të energjisë elektrike me impakt minimal në mjedis.
- Rritjen e punësimit dhe të specialistëve të fushës gjatë fazës së ndërtimit dhe shfrytëzimit të veprës.

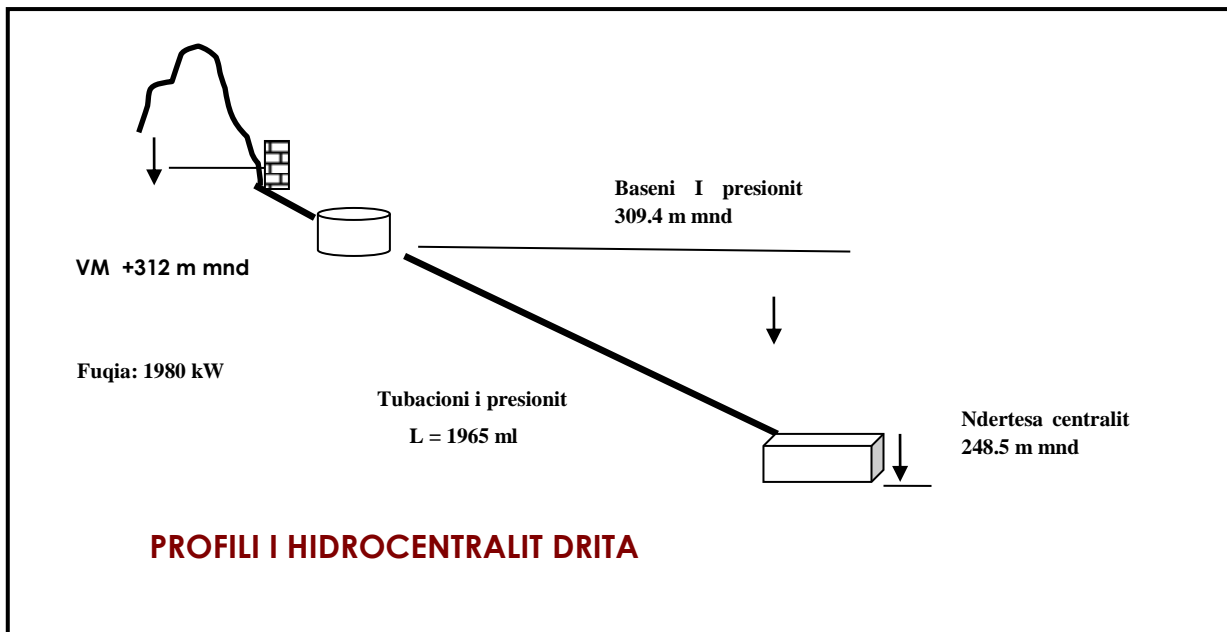
➤ Kompozimi i Hec DRITA

HEC-i do të ndërtohet në Lumin e Gashit.

- | | |
|---|---------------|
| • Vepra e marrjes në lumin e Gashit do të ndërtohet në kuotën | +312 mnd, |
| • Baseni i presionit do të ndërtohet në kuotën | +309.4 m mnd, |
| • Ndertesa e HEC – it do të ndërtohet në kuotën | +248.5m mnd, |
| • Gjatesia e tubacionit të presionit | 1965 ml |

- Fuqia e vendosur

1980kW



➤ **PËRSHKRIMI I MJEDISIT EKOLOGJIK DHE SOCIAL TË SIPËRFAQES KU PROPOZOHET TË ZBATOHET PROJEKTI;**

Pershkrim i bimesise se zones

Pellgu ujembledhes i lumit te Gashit karakterizohet ne pergjithesi nga nje relief kodrinoro-malor. Karakteristika kryesore e zones se marre ne shqyrtim eshte se takohen lloje te ndryshme ekosistemesh duke perfshire burime, lumenje, ujembledhes , dhe ujra nentokesor, si dhe ekosisteme bujqesore ose agroekosisteme. Formacionet bimore te teresise tokesore shprehin nje larmi formash, duke u zhvilluar ne mjediset e ulta afer ujembledhesve dhe perrenjve ku sistemet e kulturave bujqesore dominojne, deri ne rajonet me lartesi te mesme e te madhe. Ne fushat e uleta dhe kodrat, jane pershkruar nje larmi formash barishtore si me poshte vijon vegjetacioni i barishteve te kqija ndaj kulturave bujqesore , vegjetacioni i shkurreve , dhe vegjetacioni anash rrugor , vegjetacioni makie, vegjetacioni i kullotave te ulta e kodrinave dhe vegjitacion i pyjeve mesdhetare. Duke u mbeshtetur ne vezhgimet e deritanishme, ekosistemet natyrore te kesaj zone perbehen nga nje teresi nenhabitatesh si ato te sistemeve artificiale ujore , te kanaleve kullues e ujites, ekosistemeve te rezervuareve , burime karstike.



Bimesia e zones ku eshte projektuar hec-i

Bimesia ku do te ndertohen veprat e hidrocentralit "Drita" i perket kryesisht katit shkurreve. Vrojtimet tregojne se brezi i shkurreve edhe i pyjeve mesdhetare shtrihen deri ne 600 m lartesi. Pjesen e poshtme te tije zene shkurret me gjelberim te perhershem (makiet) si: mareja, shqopa, xina, gjjeshtra, dafina etj. Se bashku me keto shkurre rriten edhe disa drure te larte si: selvia , pisha e bute dhe e eger etj. qe, ne disa raste, formojne pyje te vogla. Pjesen e siperme te brezit te shkurreve mesdhetare e zene shkurret qe i rrezojne gjethet gjate stines se dimrit , si : shkoza e bardhe dhe e zeze et. Brezi i zones se dushkut nis nga lartesia 600 m deri ne 1300 m ne pjese e konsiderueshme e ketij brezi perdoret nga bujqesia . Nje perzjerje e elementeve Kontinentale dhe Mesdhetare eshte tipike ne rastet e kalimit nga format kontinental e Festucetalia dhe submediteranea Brometalia. Zonat e lagura te rajonit ose anet lumore jane te varfera ne veshje dushqesh. Ne vende te tilla sistemet e kufizuara ligatinore rrethohen nga kullotat e tilla si tipi Arrhenatheretum ose nga sistemet fushore

Pershkrimi i faunes

Zona e studiuar per ndertim te vepres hidroenergjitike lidhet e komunikon si habitat, mjedis ushqimor, riprodhues dhe migrues. Nder llojet e botes shtazore permendim kafshet tipike si derri i eger (sus Skrofa) qe tani gjendet shume rralle Per sa i perket faunes kjo zone karkaterizohet ujku, dhelpra, kunadhja, shqarthe, ketri, iriqi, lakuriqi i nates (disa lloje), breshka, , skifter (disa lloje), thelleza e malit, pellumbi i eger, qukapiku, grifsha, bilbili, si dhe shume lloje zvarranikesh dhe insektesh.

➤ **INFORMACION PËR PRANINË E BURIMEVE UJORE NË SIPËRFAQEN E KËRKUAR NGA PROJEKTI DHE NË AFËRSI TË SAJ**

Në baze të klasifikimit gjeografik të vendit tonë, pellgu ujëmbledhës i lumit të Gashit ndodhet në Alpet Lindore të vendit. Nga veriu pellgu ujëmbledhës i lumit të Gashit kufizohet nga kufiri me Republikën e Malit të Zi dhe Kosovën. Nga lindja kufizohet me pellgun ujëmbledhës të lumit të Bushtricës (Tropojës), dega tjetër e rëndësishme e lumit të Valbonës, ndërsa nga perëndimi kufizohet nga vetë pellgu ujëmbledhës i trungut të Valbonës. Zanafilla e lumit të Gashit ndodhet në vijën ujëndarëse veriore ku përmenden kreshtat malore si mali i Valit 2118 m mbi nivelin e detit, mali Kurajt 2076 m dhe mali Shpatit 2200 m. Në përgjithësi drejtimi i lumit të Gashit është nga veriu në jugë dhe derdhet në Valbonë në afërsi të fshatit Margegaj rreth kuotës 244 m mbi nivelin e detit. Në përgjithësi vija ujëndarëse e lumit të Gashit karakterizohet nga kreshta malore me lartësi mbi 2000 m mbi nivelin e detit.

Në dallim nga pellgu ujëmbledhës i vetë lumit të Valbonës, pellgu ujëmbledhës i Gashit karakterizohet nga shkëmbinj magmatikë e terrigjenë, pra në mungesë relative të formacioneve gëlqerore dhe dallohet nga një copëtim i madh horizontal. Në zanafillën e lumit të Gashit ndodhen një sërë liqenesh akullnajore ku përmendet liqeni i Dashit, i cili për nga madhësia renditet i treti, ndërsa për nga lartësia renditet i pari në të gjitha Alpet (2175 m mbi nivelin e detit). Gjatësia e përgjithshme e tij është rreth 275 m, kurse gjerësia maksimale arrin në 255 m. Ai ushqehet kryesisht nga ujërat e borës dhe kjo ka bërë që nivelet e ujit të kenë luhatje të vogël, nga 1.3 deri në 1.6 m.

➤ **NDIKIMET E MUNDSHME NEGATIVE NË MJEDIS TË PROJEKTIT, PËRFSHIRË NDIKIMET NË BIODIVERSITET, UJË, TOKË DHE AJËR;**

Ndikimi ne atmosfere

Gjate fazave të ndertimit te Hec-it dhe germimeve mund te kete emetim pluhurash dhe ky ndikim negativ ne cilesine e ajrit do te jete i perkohshem. Gazet e demshme te cliruara nga djegia e karburantit te automjeteve dhe pluhurat mund te krijohen gjate fazes se ndertimit te Hec-it por gjithnje pa i kaluar limitet e lejuara, nderkohe qe gjate shfrytezimit te Hec-it nuk do te kete emetime gazesh te demshme dhe theksojme se keto burime gjeneruese te energjise elektrike jane te pastra cka

ndihmojne ne riciklimin e gazrave me efekt sere. Por mund te kreditojne kredite te Karbonit.

➤ *Ndikimi ne toke*

Nga Vepra e marrjes deri tek ndertesat e centralit, te gjitha veprat hidroteknike, ndertohen ne formacione te qendrueshme gjeologjikisht.

Toka eshte element qe peson ndryshime gjate zbatimit te projektit sepse:

- Do te germohet material por do te rikthehet ne fazen e rehabilitimit te terrenit.
 - Do te kryhen punime betoni (M 150, M200 dhe M250).
 - Per Hec DRITA do te ndertohen veprat e marrjes se ujit, dekantuesi, tubacioni i renies se turbinave dhe baseni i presionit. Te gjitha keto shoqerohen me nje volum te konsiderueshem punimesh.
 - Do te ndertohen godinat e agregateve hidroturbogjeneratore + puset e shuarjes se energjise.
 - Do te montohen dhe do te vendosen ne toke konstruksione metalike, tuba dhe pajisje te tjera celiku dhe plastike.
 - Do te ndertohen rruge objekti per ne godinen e centraleve dhe per ne nenobjektet komponente te ketij Hec DRITA.
 - Do te shtrohet zhavorr dhe do te behen punime te ndryshme si mur guri, betonime, dhe risistemime per riformulimin e peisazhit duke e kthyer ate ne gjendjen e meparshme visuelle etj.
- Ndikimi i punimeve per ndertimin e veprave dhe permasat e nderhyrjeve do te jene te ndjeshme, megjithate keto inerte do te sistemohen ne mjediset me te aferta per te mbushur carje dhe rreshqitje te ndryshme qe mund te kene ndodhur prej vitesh, duke sherbyer si mbrojtje (argjinature) kunder erozionit nga ujerat dhe duke i zvogeluar pasojat e tij.

Ndikimi ne regjimin dhe perdorimin e ujerave

Realizimi i projektit per ndertimin e Hec DRITA do te ndikojne ne regjimin e ujerave te lumit. Ujerat e shirave qe bien, duke u bashkuar dhe me ujerat siperfaqesore te degeve perberese te tjere me te vegjel, ushqejne rrjedhjen ne segmentin e lumit qe do ndertohet hidrocentrali. Ujerat siperfaqesore do te pesojne ndryshime sepse:

- Do te kete shmangie te perhereshme te nje sasie te ujit te lumit per Hec DRITA, por mund te theksojme se nga aksi ku vepra e marrjes do te ndertohet deri tek godina e centralit zhvillohen dege ujore ushqyese te lumit te cilat ruajne ekuilibrat ekologjike te tij.
- **Projekti nuk do te ndikojne negativisht ne ujerat siperfaqesore qe mund te perdoreshin nga komuniteti per ujitje.**
- **Nuk do te kete ndikim domethenes ne ujerat nentokesore sepse nuk do te krijohen basene te medhenj ujore per rregullimin e regjimit te prurjeve.**
- Lumi qe do te nderohet hidrocentrali nuk do te thahet dhe nuk do te krijohen probleme me shtratin e tij te vjeter, sepse do te perdoret vetem nje pjese e sasise se prurjeve te tij. Nje minimum ujerash (sipas legjislacionit Q₃₅₅) gjate gjithe periudhes lihet te rrjedhe ne shtratin

natyror te lumit direkt nga vepra e marrjes.

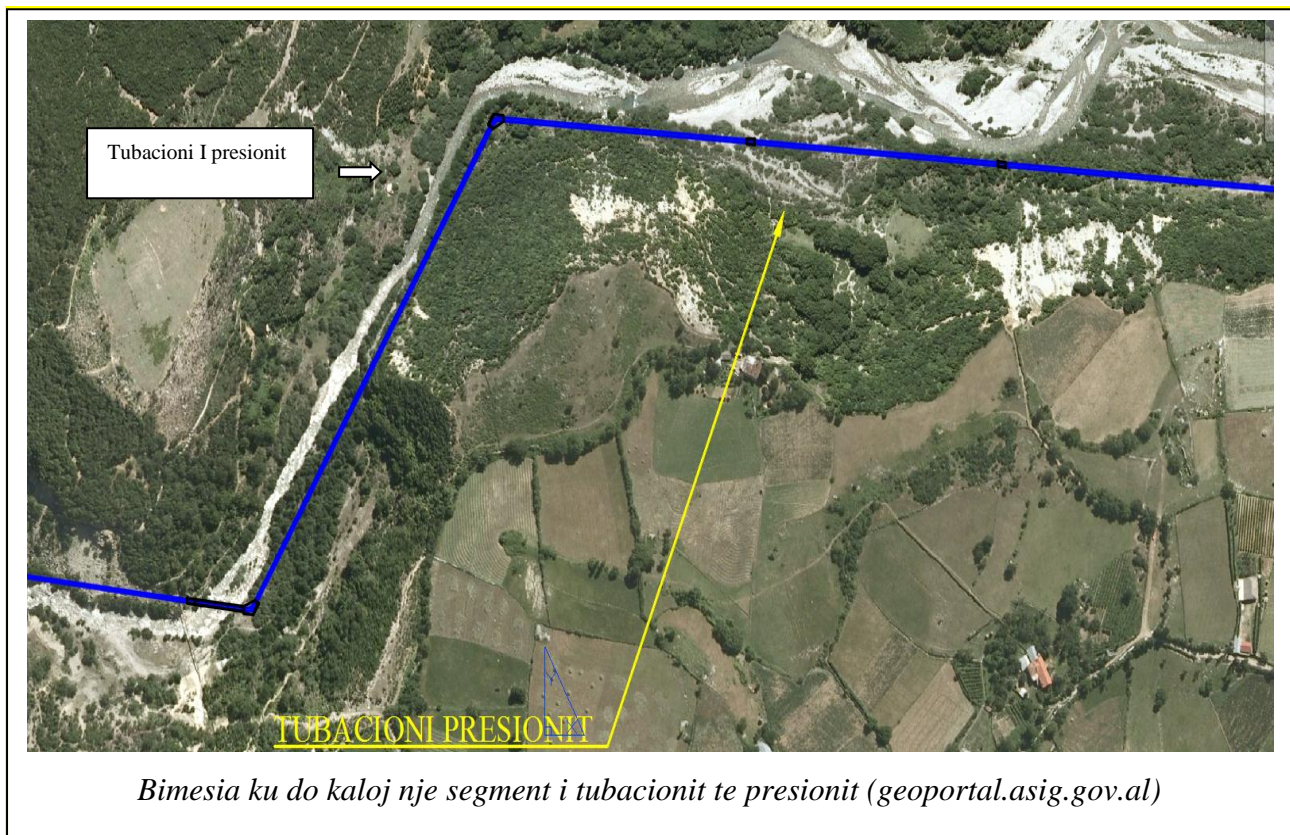
- Nuk do te krijohen rreziqe te mundeshme nga projekti per permytje per popullsine e zones sepse pervec prodhimit te energjise se paster elektrike do te disiplinoje edhe ujerat ne kete segment.

Ndikimi ne balancen e ekosistemit. Prurjet ekologjike

Sipas legjislacionit ne fuqi ligji nr.111/2012 “Per manaxhimin e intergruar te burimeve ujore” prurje ekologjike merret prurja e 355 diteve te kurbes se qendrueshmerise se perroit/lumit. Ne rastin tone per hec DRITA sipas llogaritjeve prurja ekologjike eshte **$Q_{\text{ekologjike}}$ per vepren e marrjes eshte 0.14 m³/sek. Uji qe do te lihet per vaditje eshte 0.4m/sek ndersa prurja llogaritese eshte $Q_{\text{llog}}=4.2\text{m}^3/\text{sek}$.**

Ndikimi ne perberjen e Flores

Zona perreth ku do te ndertohet HEC DRITA ne pergjithesi ka nje ekosistem te pasur. Zbatimi i projektit dhe zhvillimi i tij nuk do ndikojne ne humbjen dhe demtimin e habitateve si dhe te bimesise. Gjate kryerjes se punimeve do te kete prerje pemesh por shoqeria investitore menjehere pas ndertimit te objekteve te hec-it do te bej rehabilitimin e zones duke mbjell perseri bimesi vendase dhe gjithashtu godina e hec-it do harmonizohen me ndertimet karakteristike te zones duke mos thyer pamjen vizive te peisazhit te lugines.





Bimesia ku kolon nje segment i tubacionit te presionit dhe godina e centralit(geoportal.asig.gov.al)

Masat parandaluese per te zbutur ndikimet

-Mbjellje me fidane e gjithe periferise te territorit gjate ndertimit te trasese shfrytezimit te kesaj traseje dhe ne menyre te vecante me mbylljen e aktivitetit te kesaj traseje per punime te tjera. Kjo mase do te sherbeje dhe per uljen e nivelit te pluhurave dhe zhurmave ne vazhdim te projektit si dhe te rrise mundesimin per vetegjenerim te drureve ne pjesen e siperme dhe shpatin tjetet te kodres.

-Mbjellja perpara se te filloje ndertimi i te gjithe periferive te tjera per te izoluar pjesen e fragmentizuar nga shfrytezimi prej atyre te paprekura nga projekti duke lene mundesine per perhapje te metejshme te ketyre specieve vendase ne terriore fqinje. Te dy keto masa do te sherbejne si barriera per pluhurin qe mund te nxirret nga aktivite eolike gjate ndertimit te trasese dhe shfrytezimit te saj

-Uljen e tensionit e te shfrytezimit per stinen e veres duke evituar keshtu sa te jete e mundur erozionin dhe pluhurat, nga ana tjetet per te ulur efektet erodike gjate periudhave te thata do te perdoret lagie e terreneve nen pune dhe sidomos lagie te vendburimit te materialit te nxjerre, kjo do te evitoje dhe ndotjen gjate transportit(materiali i thate krijon pluhura).

-Mbjellja e siperfaqeve te skarpatave ne anen e siperme dhe te poshtme, kur paraqitet e nevojshme.

-Hapja e kanaleve gjatesore dhe anesore

-Ndertimi i mureve mbajtes ne raste te nevojshme.

Kompania investuese krahas zbatimit te projektit inxhinierik do te hartojte nje plan rehabilitimi te zones se projektit, vecanerisht aty ku toka i eshte nenshtruar punimeve te germimit.

Ndikimi ne perberjen e Faunes

Fauna e zones perbehet nga lloje natyrore dhe te kultivuara. Zbatimi i projektit dhe zhvillimi i tij nuk ndikojne negativisht ne humbjen dhe demtimin e habitateve si dhe te specieve shtazore ne zonat ku ai ushtron aktivitetin e tij, por do te përmirësojë treguesit mjedisore në drejtim të ruajtjes së specieve ujore nga vepra hidroteknike. Mund te kete ndikim ne faune (e perbere nga zvarranike, urithe, amfibe, shpende dhe insekte) gjate fazes se ndertimit te vepres se Hec DRITA per shkak te trembjes se tyre apo prishjes rastesore te foleve gjate tjetersimit te siperfaqes, por kjo nuk do te ndodhe gjate shfrytezimit te tij. Per shkak te projektit, nuk do lejohet zvogelim te habitatit te specieve ujore sepse lumenjte perbejne nje ekosistem me vlere jetike per shume specie ujore (si amfibe, krimba, bime ujore, etj) te cilet jane pjese e rendesishme e zinxhirit ushqimor ne ambientin ujqor.

Ndikimi ne regjimin e zhurmave

Niveli i lejueshem i zhurmës varet nga popullsia lokale ose shtëpi të izoluar afër centralit elektrik. Zhurma vjen kryesisht nga turbinat dhe pershpejtuesit. Në ditët e sotme, zhurmë brenda ne central elektrik mund të reduktohet, nëse e nevojshme, në nivele ne fushen e 70 dBA, pothuajse i pandjeshem nga jashtë. Në lidhje me ndikimin e zhurmave, eshte marre si shembull hidrocentrali (Fiskeby në Norrköping, Suedi), i cili është një shembull për t'u ndjekur, ku pronari kishte kërkuar një zhurme maksimale të brendshëm ne nivelin e 80 dBA në funksionimin e plotë, gjatë natës, ishte vendosur në 40 dBA në.

Për të arritur këto nivele të zhurmës u vendos që të gjithë komponentët (turbinat, pershpejtuesit dhe gjeneratorë) do të bliheshin në një paketë nga një prodhues i njohur. Kontrata e blerjes kishte të caktuar nivelin e zhurmës që duhet të arrihet me xhiro maksimale dhe minimale. Prodhuesi miratoi masat e mëposhtme: Tolerances shumë të vogel rripat e transmesionit turbine gjenerator, veshje izoluese mbi turbinë; ujë të ftohje në vend të ajrit të ftohjes per gjeneratoret dhe një dizajn të kujdesshëm të komponenteve ndihmës. Si dhe izolimin termik per te gjithë strukturen e godines, ndërtimit është dhënë me izolimin akustik. Rrjedhimisht, niveli i arritur te zhurmës doli e ndryshme ndermjet 66 dBA dhe 74 dBA, e cila ne teresi doli 20 dBA më e ulët se mesatarja suedeze per njesite e vogla te centraleve hidrike.

Perreth vepres hidroteknike nuk ekziston asnje ndikim ne nivelin e zhurmave te modifikuara nga vepra.

Tabela : Klasifikimi i zhurmave gjate ndertimit

Nr	Pershkrimi i mbetjes	Tipi	Sasia	Perberja	Fortesia
1	Zhurmat; vibracionet	zhurmat; vibracionet	sdihet	Zhurma fiziko - mekanike	> 70db

Ndikimi ne Erozion

Degradimi fizik dhe erozioni i tokes mund te jene problem per shkak te terrenit. Sic eshte e shpjeguar edhe ne studimin gjeologjik toka ku do te ndertohet vepra eshte e qendrueshme dhe jane bere llogaritjet e nevojshme qe objektet dhe terreni ku ato do te ndertohen te jene po ashtu te qendrueshme. Ne zonen qe analizohet, projekti i propozuar do te kete impakt pozitiv. Nderhyrjet per ndertimin e veprave do sistemojne terrenin per shmangien e erozionit (sepse do te jete edhe ne favor te projektit). **Nuk do te kete errozion te tokes** dhe do te behet disiplinimi i ujerave te perrenjve qe ne periudhe reshjesh masive behen te rrembyshem. Edhe nga shkarkimi i ujerave pas daljes nga turbinat nuk do te kete probleme erozioni sepse ato do te derdhen ne vepren energjitike pasardhese nepermjet nje pusi shuarje te energjise dhe kanalit te shkurter.

Ndikimi ne Mjedisin Human

Realizimi i projektit për ndërtimin i Hec-it nuk do te kete ndikime ne levizjen apo zhvendosjen e popullates se zones. Nga raporti i vepres si planvendosje me komunitetin ben qe vepra te mos influencoje negativisht ne demografine komunitare. Studimi dhe realizimi i tij ka si objektiv kryesor prodhimin e energjise elektrike e cila **do të ndikojë pozitivisht në përmirësimin e kushteve të jetesës së komunitetit të zones, duke ju krijuar mundesi punesimi**, i cili mund te jete sezonal (gjate ndertimit) ose i perhershem (gjate shfrytezimit). Vepra do te ndikojte ne furnizimin me energji elektrike duke hyre ne sistemin energjistik kombetar nepermjet nenstacionit me te afert ose duke sherbyer si nje garanci energjitike rezerve per zonen.

Ndertimi i hec-it ne kte zone ndikon pozitivisht ne popullsine vendase. Gjate ndertimit te hec-it nje pjese e madhe e popullsise do te punesohen duke ndikuar ne rritjen e te ardhurave te tyre. Personeli i cili do te punoje gjate shfrytezimit te vepres do te jete i kualifikuar dhe i trajnuar si per sigurimin teknik ashtu edhe per rreziqet e mundeshme. Ndersa per sa i perket ndikimit ne shendetin e njerezve eshte ai i situatave jonormale qe mund te shkaktohen gjate ndertimit te veprave. Zbatimi i rregullave te sigurimit teknik e minimizon kete impakt. Duke qene se projekti zhvillohet ne afersi me zonat e banuara do te merren masa per mos prishjen e qetesise se banoreve nga zhurma gjate punimeve per ndertimin e hec-it. Nuk do te punohet ne orare te papershtatshme per banoret vendas, ne orare pushimi apo ne oret e vona te nates. Situata pak shqetesuese per banoret qe jetojne aty eshte krijimi i problemeve ne qarkullim duke qene se jane rruge rurale dhe nuk perballojne trafikun e krijuar nga makinerite e medha qe tranportojne materiale ndertimi per ne objektet e hec-it. Godina e

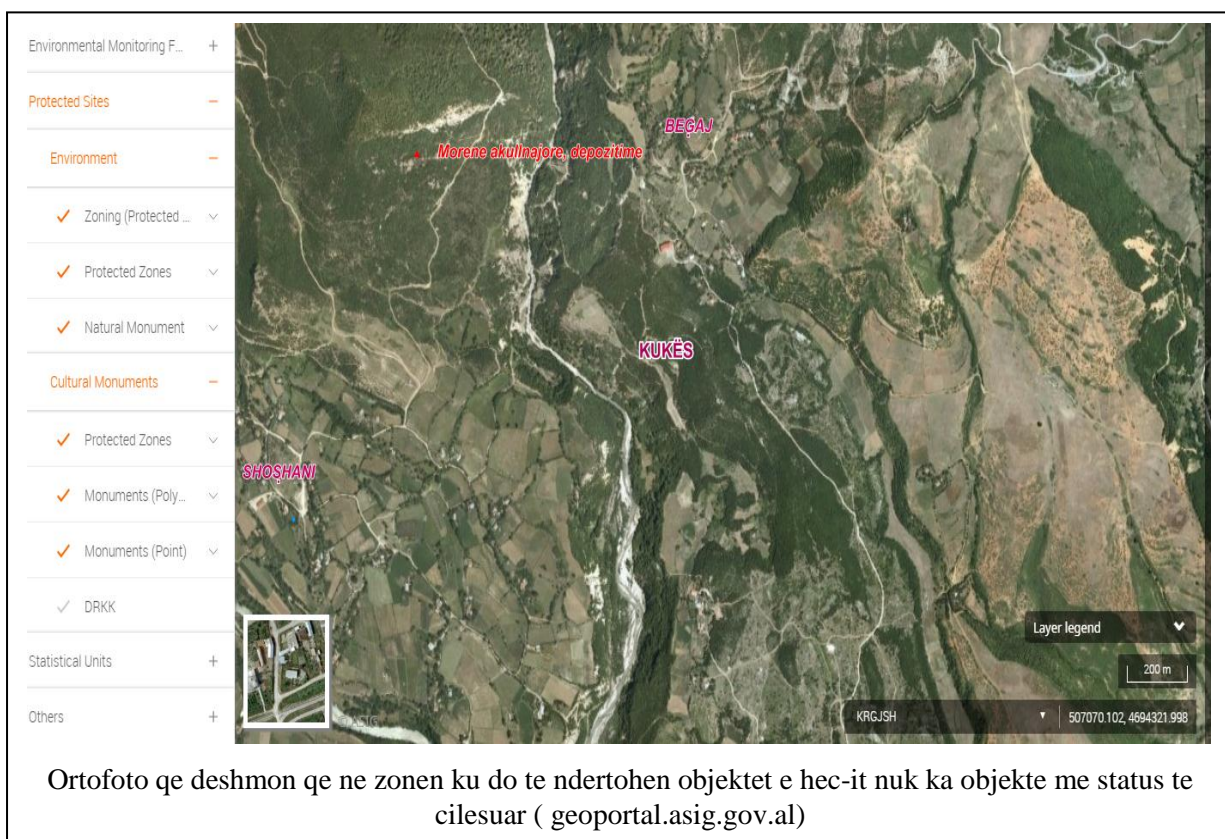
e centralit do të ndërtohet në mënyrë që të mos lejojë depertimin jashtë të zhrumes dhe dridhjeve të turbinave, gjatë funksionimit të hec-it.

Ndikimi në Qarkullim dhe Infrastruktura

Projekti nuk do të ketë ndikim negativ në infrastrukturen rrugore të zonës ku do të ngrihen e të funksionojnë Hec-i. Ndikim do të ketë vetëm gjatë fazës së ndërtimit për shkak të rritjes së fluksit të makinave. Gjatë fazës së shfrytëzimit qarkullimi i automjeteve do të jetë i kufizuar dhe nuk do të përbejë rrezik për aksidente. Korridorët e hyrje-daljeve në veper dhe rruget komunikuese të objekteve behen në vende të pershtashme e pa prishur breza pyjor të breglumit. Rruget që do të hapen nga kompania (rruget e reja për në objektet e Hec-it dhe ato ekzistuese do të mirembahen në nevojë të vepres dhe të komunitetit të zonës.

Ndikimi në habitatet, Objektet me Status të Cilesuar

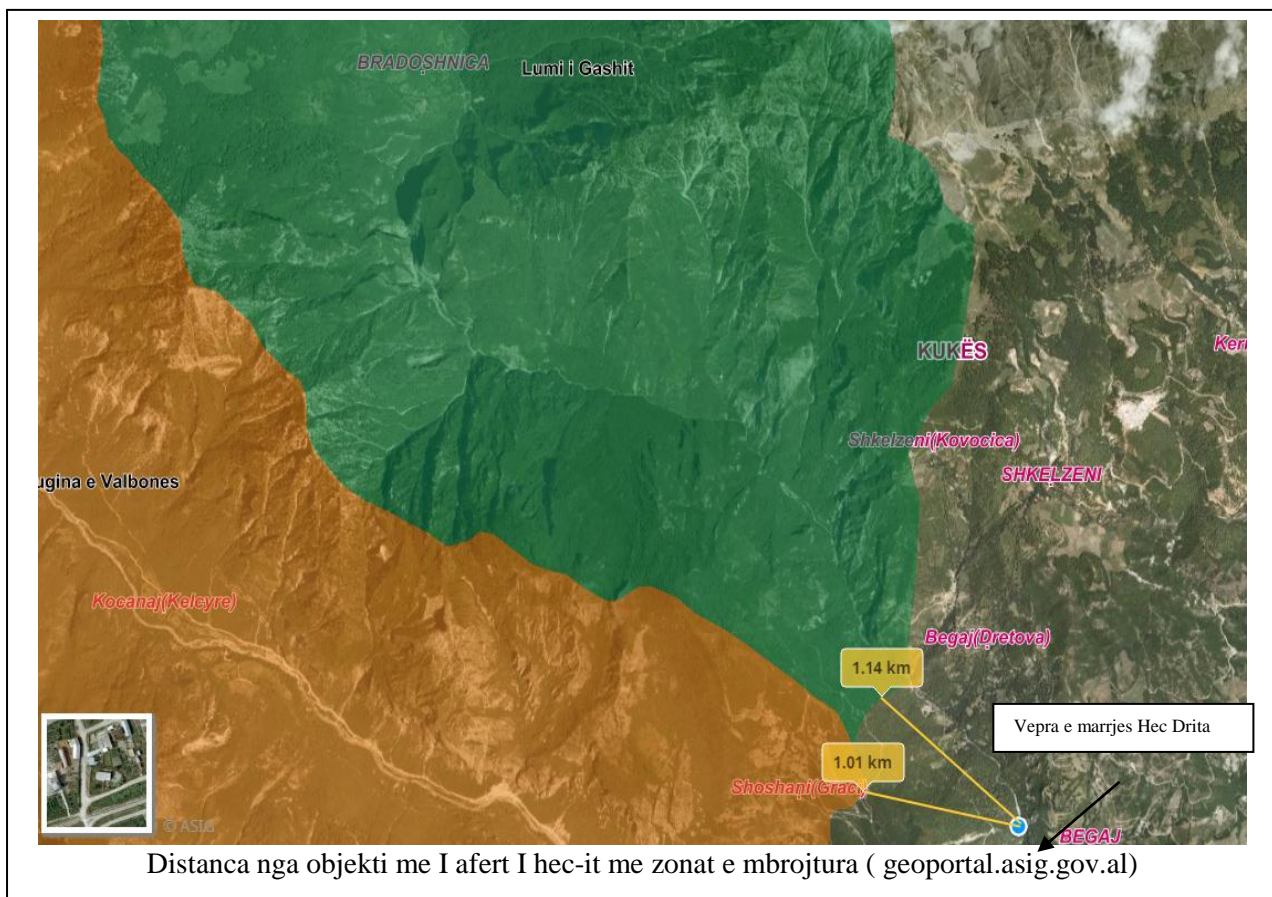
Bazuar në koordinata për projektin ndërtim i hec DRITA në ujën e lumit të Gashit nuk do të ketë asnjë ndikim në objektet me status të cilesuar. Sipas projektit të gjithë objektet e hec-it ndërtohen jashtë zonave të mbrojtura dhe në një distancë të largët me ta.



Koordinatat e nenobjekteve te hec Drita

KOORDINATA E NËNOBJEKTEVE			
HEC.DRITA	X (EASTING)	Y (NORTHING)	Z
VEPRA E MARRJES	44 25 713	46 95 893	312
BASENI PRESIONIT	44 25 754	46 95 846	309.4
GODINA CENTRALIT*	44 25 801	46 94 083	248.5

*SHENIM: SHKARKIMI I GODINE S DO TE BEHET NE KUOTEN +248.5m mnd QE ESHTË EDHE BIEFI I POSHEM PER TURBINAT TIP FRENCIS, KURSE AKSI I TURBINES ESHTË NE KUOTEN 251.3m mnd



Objekti me i afert me zone te mbrojtur eshte vepra e marrjes se hec Drita, me zonen e mbrojtur park Kombetar “Lugina e Valbones” sipas VKM nr.102, datë 15.01.1996, kategoria e II dhe me zonen e mbrojtur Rezervat Strikt Natyror “Lumi i Gashit” sipas VKM nr.102, datë 15.01.1996, kategoria e pare. Distanca e zonave te mbrojtura me vepren e marrjes eshte mbi 1 km ne vije ajerore per te dy zonat e mbrojtura. Kjo distance tregon se zona e projektit shtrihet larg zonave te mbrojtura duke mos ndikuar ne to gjate fazes se ndertimit dhe shfrytezimit.

Gjithashtu ne afersi me objektin e hec Drita (tubacioni i turbinave) eshte monumenti i natyres, “morene akullnajore, depozitime”. Distanca me e afert me kete monument eshte 365 m ne vije ajerore. Pra gjate ndertimit te hec Drita nuk do te kete ndikim ne monumentin e natyres “ morene akullnajore, depozitime”.

Ndikimi ne perdorimin e tokes

Realizimi i projektit nuk ka ndikime negative ne cilesine e tokave qe perdoren nga banoret e zones.

Ndikimi ne klime dhe ajer

Ne terma te shkurtuar dhe te faktit qe ndikimi do te jete lokal, ndotja e ajrit do te kuptojme prishjen e cilesise se ajrit perreth zones nga punimet e ndertimit sic jane pluhurat nga procesi i germimeve dhe pergatitjes se betonit per bazamentin, te cilat do te shtohen me shume gjate perdorimit te punimeve me pajisje ne procese me materiale te thata, ne periudhen e pranveres, veres dhe vjeshte. Ky proces do te ndikoj gjate procesit te ndertimit te bazamenteve , si montimi i shtyllave ne terren edhe pse ndikimi do te jete i vogel dhe i lokalizuar, si dhe ndikimi nuk do te jete shkak i ndryshimeve klimaterike, nuk do te kete ndikim gjate operimit dhe mirembajtes se tyre.

Ndikim nga mjetet rrugore qe do te perdoren gjate mirembajtes nuk do te ndikojne ne cilesine e ajerit, ndikimi eshte i pa perfillshem per cdo veper apo seksion te ketij projekti. Ky projekt nuk ndikon ne keto elementet mjedisore si psh nga çlirime te pluhurave apo gjate germimit, etj. Ndersa nga linjat e transmetimit qe do te ndertohen per disa site qe te furnizohen me energji, perreth kurores se telave mund te shkaktojne nje jonizim minimal te ajrit nga linja e transmetimit, edhe pse eshte karakteristike tipike e tyre por ne veçanti per Linjat e Tensionit te Larte.

Ndikimi ne ekonomi

Projekti do te krijoj mundesine e punesimit te banoreve te zones duke ndikuar direkt ne rritjen ekonomike te tyre dhe indirekt ne rritjen e ekonomise se Bashkise Tropoje. Me prodhimin e energjise elektrike nga ky projekt, gjithashtu, do te kete zhvillim edhe industria e lehte dhe ushqimore zonale dhe do te zgjerohen edhe sherbimet. Ndikimi i ketij aktiviteti ne rang lokal do te jete pozitive dhe me impakt ne rendesishem per komunitetin e zones perreth. Per cdo shesh qe do te shfrytezohet cdo pronar toke do te marre qera apo do t'i blihet konform kushteve te percaktuar ne kontrate. Ndersa ne rang rajonal aktiviteti do te kete ndikim te moderuar ne te ardhurat ekonomike nga te ardhurat qe do te fitohen nga pagimi i taksave vendore, TVSH, Sigurime, etj dhe mundesi punesimi ne rang rajonal.

Ndikimi ne Shendetin Human

I vetmi ndikim ne shendetin e njerezve eshte ai i situatave jonormale qe mund te shkaktohen gjate ndertimit te veprave. Zbatimi i rregullave te sigurimit teknik e minimizon kete impakt. Personeli i

cili do të punojë gjatë shfrytëzimit të vepres do të jetë i kualifikuar dhe i trajnuar si për sigurimin teknik ashtu edhe për rreziqet e mundshme.

▪ Ndikimi në mjedisin e linjes elektrike

Linja elektrike e hec DRITA është me gjatësi Hc-Fider $L = 3.5$ km. Linja elektrike kalon jashtë zonave të mbrojtura. Është një linjë e shkurtër dhe ndikimet do të jenë minimale. Ky projekt nuk do të ketë ndërveprime me mjedisin dhe as ndikime të mundshme/thelbesore në elementet perberes të tij. Lidhur me rruget për të shkuar në sheshin e ndërtimit të Linjes, janë një distancë mjaft e shkurtër për t'u lidhur me rruget kryesore. Do të ketë krijim të xhëpave në kah të rrugës ekzistuese ose hapje të rrugëve të shkurtra provizore, të cilat do të krijojnë akses për në vendpunim, kryesisht për vendosjen e shtyllave.

Ndikimet e projekteve të tjera që shoqërojnë projektin për lidhjen me sistemin.

Infrastruktura e projektuar për ndërtimin e Hec-it, si dhe linja e energjisë elektrike për lidhjen me nënstacionin janë projektuar në përputhje me kushtet klimatike dhe mjedisore të zonës.

- Të gjitha ndertesat apo strukturat e vendosura në lartësi duhet të pajisen me rrufepritesa statike në mënyrë që të presin rrufete të rena në kohë shtrengatash.
- Mbrojtja mekanike në vartësi nga instalimet dhe aplikimet e pajisjeve elektrike, mbrojtja sipas klasave bëhet sipas standartit IEC 60529.

<i>Tabela e pyetsorit dhe përgjigjeve</i>			
	<i>Problemet që duhen marrë parasysh për t'ju përgjigjur gjatë zbatimit të projektit si dhe gjatë periudhës së shfrytëzimit të linjes elektrike.</i>	<i>Përgjigjja: PO / JO Përkrahja shkurtimisht komentit</i>	<i>A do të ketë ndërveprim ndikim të rëndësishëm, PO / JO Përkrahja arsyt.</i>
1	<i>Do të shkaktohen ndryshime fizike në territor (në topografinë, përdorimin e sipërfaqes së tokës, sipërfaqes së pyllëzuar, ose burimet ujore etj.)?</i>	<i>Po, do të shkaktohen ndryshime minimale fizike në territor. Theksojmë se ndryshimet do të jenë minimale, pasi korridori që do të shfrytëzohet për ndërtimin e linjes kalon në zonë të zhveshura kodrinore me pyll me shkurrë, pa ngacmuar dhe demtuar mjedisin. Në korridorin e linjes do të kufizohet rritja e shkurreve dhe pyllëzimit, mbi 2-3m mbi tokë në zonat e kufizon distanca percjelles – tokë.</i>	Jo

2	Do të përdoren burimet natyrore: si toka, uji, Materiale ose energji, veçanërisht ato burime që nuk janë të rinovueshme ose me pakicë?	Po Per ndertimin e linjes do te perdoren burime natyrore si toka, uji, energji dhe Materiale te tjera ne minimumin e tyre. Kete e garanton projektimi bashkohor i linjes, qe synon minimizimin e tokes si gjate kohes se ndertimit ashtu edhe gjate gjithë operimit te saj.Korridor i linjes eshte zgjedhur i tille qe te mos kaloje neper toka buqesore, pyje te medha dhe zona te banuara apo te mbrojtura.	Jo,sepse korridori i linjes eshte zgjedhur i tille qe te mos kaloje neper toka buqesore, pyje te medha dhe zona te banuara dhe te mbrojtura.
3	A parashikohet përdorimi, magazinimi, transporti apo prodhimi i substancave ose Materialeve të dëmshme për shëndetin dhe mjedisin?	Jo	Jo
4	Realizimi i këtij projekti a do të prodhohen mbetje të ngurta?	Jo	Jo
5	A do të kete shkarkime në ajër të ndotësve, substancave të rrezikshme, toksike ose helmuese?	Jo	Jo
6	A do të ketë zhurma e vibrime apo çlirime drite, energjie ose rrezatim elektromagnetik?	Po Vetem gjate fazes se ndertimit per transportin e Materialeve, hapjen e gropave te shtyllave.Gjate kohes se punes te linjes do te kete fusha te vogla elektromagnetike nen vlerat e lejuara gjate transmetimit te energjise elektrike.	Po Keto fusha elektromagnetike do te jene minimale, ne zona te pabanuara dhe jashte rrezes se ndikimit per njerezit
7	A do të ketë rrezik për ndotjen e tokës dhe të ujrave nga shkarkimi I ndotësve mbi sipërfaqen e tokës ose të ujrave sipërfaqësorë, ujrave nëntokësorë, ujrave bregdetarë ose në det?	Jo	Jo
8	A ka rrezik për aksidente ne pune dhe që mund të ndikojnë në shëndetin e njerëzve apo në mjedis?	Po pjeserisht vetem gjate ndertimit, por duke ndjekur ne maksimum rregullat e sigurimit teknik keto rreziqe minimizohen ne maksimum.	Jo

9	A do të ketë ndikime sociale (demografike, në mënyrën tradicionale të jetesës, në punësimin e njerëzve etj)?	Po,Do te kete ndikime pozitive: sepse do te behet i mundur,punesimi i nje numri te konsiderueshem punonjesish gjate fazes se ndertimit, dhe shfrytezimit si dhe furnizimi me i sigurte me energji elektrike duke garantuar ne kete menyre sigurine e furnizimit me energji elektrike. Duhet te theksojme se ndetimi i kesaj linje eshte teper i rendesishem per kaskaden.	Po,pozitive: sepse do te rritet punesimi ne keto zone, ne te cilen papunesia eshte shume e madhe. Do te permiresohet furnizimi me energji.
10	A ka faktorë të tjerë, që duhen marrë në konsideratë si zhvillime tënjëpasnjëshme,që mund të çojnë nëpasoja në mjedis apo mundësi për mbivendosje ndikimesh të ndryshme nga veprimtari ekzistuese ose tëplanifikuara në zonë?	Jo.Ato faktor qe permendem me lart, por nga ana tjeter mund te kete efekte pozitive ne drejtim te garantimit te furnizimit me energji elektrike. Ne momentin e paraqitjes se kerkeses ne autoritetet perkatese	JoAto faktor qe permendem me larte
11	A ka zona të mbrojtura nga legjisllacioni ndërkombëtar/kombëtar për vlerat e tyre të biodiversitetit,ekologjike, te peizazhit, ose me vlera kulturore, historike e arkeologjike në zonë	Jo Linja do te kaloje larg Zonave te Mbrojtura.	Jo Linja do te kaloje larg Zonave te Mbrojtura
12	A ka zona të ndjeshme mjedisore si ligatina, zona bregdetare, male, pyje, kullota, floren e faunen e eger, dru frutorë, etj në zonë?	Jo	Jo
13	A ka zona me specie të mbrojtura, të rëndësishme ose të ndjeshme, te kercenuara, te rrezikuara, ne rrezik zhdukjeje të faunës dhe florës p. sh. për kryqëzime, folenizime, pushime, dimërimë, migrime etj në zonë?	Jo	Jo
14	Ka zona me ujera tokësorë, nëntokësorë apo detarë në zonë?	Jo	Jo

15	A ka zona me tipare të spikatura panoramike ose • skenike në zonë?	Jo	Jo
16	A ka rrugë apo infrastruktura të ngjashme që përdoren nga publiku për të shkuar në vende pushimi etj ose rrugë transporti të mbingarkuara që mund të ndikohen?	Jo	Jo
17	A ka përdorime ekzistuese të tokës (banim, industri, tregëti, pushim, bujqësi, pyje, turizëm, zona të gjelbra, argetuese, sportive, prona të tjera private, etj) ose plane të ardhshme që mund të ndikohen?	Jo	Jo
18	A është zona nën rrezikun e ndotjes ose dëmtimeve mjedisore (ku standartet mjedisore janë të tejkaluar)?	Jo	Jo
19	Është zona me probleme përsa i përket tërmeteëve, rrëshqitjeve të dheut, erozionit, përmbytjeve, kushteve ekstreme klimatike (ndryshime të temperaturës, mjegulla, erëra të forta)?	Jo	Jo

Tabela permbledhese e ndikimeve negative dhe pozitive ne mjedis.

Lloji i ndikimit ne toke	Identifikimi i ndikimit			
	Gjate ndertimit		Gjate shfrytezimit	
	Po	Jo	Po	Jo
Humbje e tokes per kullote.		X		X
Ndryshime topografike te terrenit.	X			X
Prishja e tokes bujqesore.		X		X
Ndotja e tokes nga rrjedhje.		X		X
Ndotja e tokes nga mbetjet e ngurta.	X			X
Ndotja e tokes nga depozitimet e Llumrave.		X		X
Lloji i ndikimit ne cilesine e ajrit	Identifikimi i ndikimit			
	Gjate ndertimit		Gjate shfrytezimit	

	Po	Jo	Po	Jo
<i>Prodhimi i pluhurit.</i>	X			X
<i>Ndojtja nga hidrokarburet, plumbi dhe aerosolet.</i>		X		X
<i>Ndotja nga monoksidi karbonit dhe dioksidit te squfurit (CO, SO2).</i>		X		X

<i>Lloji i ndikimit ne floren dhe faunen</i>	<i>Identifikimi i ndikimit</i>			
	<i>Gjate ndertimit</i>		<i>Gjate shfrytezimit</i>	
	Po	Jo	Po	Jo
<i>Shkaterrimi i rendesishem i habitave natyrore.</i>		X		X
<i>Rrezikimi i nderhyrjes ne bimet e ujit.</i>	X			X
<i>Ndertimi i rrugeve te reja qe kalojne permes zones se virgjer.</i>		X		X
<i>Percarje apo izolim te habitave te egra.</i>	X			X
<i>Interference midis rruges natyrale te emigrimit te sisorve.</i>	X			X
<i>Lloji i ndikimit ne uje</i>	<i>Identifikimi i ndikimit</i>			
	<i>Gjate ndertimit</i>		<i>Gjate shfrytezimit</i>	
	Po	Jo	Po	Jo
<i>Trajtimi i ujrave te ndotur.</i>		X		X
<i>Ndotja e ujit prej pluhurit, plumbit, derdhjeve aksidentale dhe substancave te tjera.</i>	X			X
<i>Impakti sekondar ne ndotjen e ujit per tokat bujqesore, ujrat nentokesore etj.</i>	X			X
<i>Modifikim ne drenazhimin e ujrave natyrale.</i>		X		X
<i>Ndotja e ujrave siperfaqesore dhe nentokesore nga llumrat.</i>	X			X

<i>Lloji i ndikimit ne ndotjen nga</i>	<i>Identifikimi i ndikimit</i>			
	<i>Gjate ndertimit</i>		<i>Gjate shfrytezimit</i>	
	Po	Jo	Po	Jo
<i>Rritja e nivelit egzistues te zhurmave.</i>	X			X
<i>Rritja e nivelit te zhurmave si rezultat i aktivitetit dhe makinave.</i>	X			X
<i>Rritja e nivelit te zhurmave per njerezit.</i>	X			X
<i>Nivel me i larte i zhurmave per kafshet.</i>	X			X

	<i>Identifikimi i ndikimit</i>			
--	--------------------------------	--	--	--

<i>Lloji i ndikimit ne perfitimin e tokes</i>	<i>Gjate ndertimit</i>		<i>Gjate shfrytezimit</i>	
	Po	Jo	Po	Jo
<i>Shkaterrim objektesh.</i>		X		X
<i>Ndryshime te rendesishme ne programet per te ardhmen e perdorimit</i>		X		X
<i>Ndertime objektesh.</i>	X			X
<i>Shpronsime te tokes.</i>		X		X

<i>Lloji i ndikimit per trashegimine</i>	<i>Identifikimi i ndikimit</i>			
	<i>Gjate ndertimit</i>		<i>Gjate shfrytezimit</i>	
	Po	Jo	Po	Jo
<i>Ndryshime apo demtime te zonave arkeologjike apo me vlere historike e kulturore.</i>		X		X

<i>Lloji i ndikimit ne energji</i>	<i>Identifikimi i ndikimit</i>			
	<i>Gjate ndertimit</i>		<i>Gjate shfrytezimit</i>	
	Po	Jo	Po	Jo
<i>Perdorim i sasive te medha te karburantit per energjik.</i>		X		X
<i>Rritje te rendesishme te kerkesave per burime ekzistuese te energjise apo kerkesave per tipe te reja te energjise.</i>	X		X	

<i>Lloji i ndikimit ne interesin publik (Infrastruktura)</i>	<i>Identifikimi i ndikimit</i>			
	<i>Gjate ndertimit</i>		<i>Gjate shfrytezimit</i>	
	Po	Jo	Po	Jo
<i>Sistemi i ujesjellesit do te kete apo jo nevoje per ndryshim ne kete fushe te interesit publik.</i>		X		X
<i>Energji elektrike.</i>		X	X	
<i>Sistemin e komunikacionit.</i>		X	X	
<i>Sistemin e kanalizimit te ujrave te zeza dhe te bardha.</i>		X		X
<i>Mbetjet e ngurta dhe depozitimi i tyre.</i>	X			X

<i>Lloji i ndikimit ne shendetin e njerezve</i>	<i>Identifikimi i ndikimit</i>			
	<i>Gjate ndertimit</i>		<i>Gjate shfrytezimit</i>	
	Po	Jo	Po	Jo
<i>Krijimi i cfaredo rreziku apo mundesie per</i>		X		X

<i>Krijimi i raportit te njezve me rreziqet e mundshme per demtimin e shendetit te tyre.</i>		X		X
--	--	----------	--	----------

<i>Lloji i ndikimit ne qarkullim dhe</i>	<i>Identifikimi i ndikimit</i>			
	<i>Gjate ndertimit</i>		<i>Gjate shfrytezimit</i>	
	Po	Jo	Po	Jo
<i>Shtime te rendesishme te qarkullimit te automjeteve.</i>	X			X
<i>Pakesime te vendqendrimeve te automjeteve apo nevoja per vendqendrim te reja.</i>		X		X
<i>Ndikimete rendesishme ne sistemin e Komunikacionit.</i>		X	X	
<i>Ndryshime ne qarkullimin apo te levizjes se njezve dhe mallrave.</i>		X	X	

- **PËRSHKRIM PËR SHKARKIMET E MUNDSHME NË MJEDIS, TË TILLA SI: UJËRA TË NDOTURA, GAZE DHE PLUHUR, ZHURMA, VIBRIME, SI DHE PËR PRODHIMIN E MBETJEVE;**

Trajtimi i ujerave te ndotur dhe largimi i mbetjeve

Zona nuk ka fasilite te trajtimit te ujerave te ndotur apo heqjes se mbetjeve te ngurta. Ujrat e ndotur te fshatrave qe ndodhen prane, i derdhen ato ne trupin ujqor me te afert, gje e cila bie ndesh me parametrat e cilesise se ujerave te embel dhe per trajtimin e ujerave me qellim ruajtjen e tokes dhe ujerave siperfaqesore dhe nentokesore nga ndotja. Gjer ne kohën e ndërtimit të rrjetit të jashtëm të kanalizimit, ujërat e ndotur të dala nga objekte të veçuara apo zona të tëra të qendrave të banuara (në rastin tone të godinës së centralit) mund të mblidhen në gropa septike, nga të cilat, në kohë të caktuara largohen me mjete të ndryshme transporti (autobote etj) të autoritetit përkatës Ujësjiellës Kanalizime sh.a. E njehta zgjidhje do te behet edhe ne kete rast.

Klasifikimi i mbetjeve, mbetjet e rrezikshme

Bazuar ne Vendimin e Keshillit te Ministrave nr.99, datë 18.2.2005 "Për Miratimin E Katalogut Shqiptar Të Klasifikimit Të Mbetjeve". Bazuar ne klasifikimin e mbetjeve, gjate ndertimit te hidrocentralit do te kete kete mbetje nge ndertimet (përfshire dhera të gërmuara nga zona të kontaminuara). Mbetje te tille do te kete vetem gjate fazez se ndertimit te hec-it domethene do te kete volume dherash te germuara te cilat do te venddepozitohen ne nje siperfaqe te caktuar sipas planit te rehabilitimit. Mbetje të rrezikshme jane mbetjet: "eksplozive", substancat dhe preparatet të cilat mund të shpërthejnë nën efektin e flakës ose të cilat janë më të ndjeshme nga goditja apo fërkimi dhe "oksiduese", substancat dhe preparatet të cilat kanë reaksione të fuqishme ekzotermioke kur bien

në kontakt me substanca të tjera, veçanërisht me substanca të djegshme. "shumë të djegshme": mbetje vajrash dhe mbetje të karburanteve të lëngshme, të rrezikshme": substancat dhe preparatet, të cilat nëse thithen nëpërmjet frymëmarrjes, injektohen ose penetrojnë në lëkurë mund të shkaktojnë rrezik të kufizuar të shëndetit. **Per ndertimin e hec-it nuk nevojiten substanca të tilla, pra nuk do të ketë asnjë mbetje të rrezikshme në territorin ku do të ndertohet hec-i.**

Bazuar në vendimin e KM nr. 371, datë 11.6.2014, "Për miratimin e rregullave për dorëzimin e mbetjeve të rrezikshme dhe të dokumentit të dorëzimit të tyre" në rastin e ndertimit të hidrocentraleve nuk do të ketë mbetje të tilla.

Mbetjet e ngurta

Gjate aktivitetit për realizimin e projektit do të ketë krijim përgjesh të materialit të ngurte të germuar por jo të demshme. Guret që do të dalin nga germimet për linjat e tubacioneve të presionit në të gjithë gjatësinë e tij do të përdoren për ndertimin e mureve gabion për mbrojtje, të baseneve të presionit, godinat e Hec-ve, rruget, pasi si material i ngurte kryesisht do të përdoret materiali vendas etj. Plani i vendgrumbullimit dhe rehabilitimit përfshin zonat ku do të realizohen punime depozituese dhe rehabilituese, si dhe volumin dhe llojin e punimeve. Hidrocentrali do të zhvillohet në harmoni me vlerat e natyrës. Brigjet dhe shpatet e maleve në zonë përbëjnë habitate potenciale për biodiversitetin e pasur që mbartin. Ndërtimi i veprave hidroteknike kërkon realizimin e shumë punimeve dhe ndërtimin e disa veprave (prita, kanali i marrjes së ujit, shtrim tubacionesh, ndërtim plintash, ndërtim godine të turbinave etj).

Pluhuri

Në këtë kompleks do të jetë prezent e ekzistenca e pluhurit, sepse do të ketë operacione pune që do të shkaktojnë pluhura siç janë transporti i materialeve të ndërtimit. **Ambientet brenda dhe jashtë zones së projektit do të lagën me uji pas çdo procesi pune gjithashtu dhe gjatë transportit të inerteve dhe do të jenë të mbuluara në raste të nevojshme .**

Trajtimi i vajrave të përdorur

Sipas Vendimit të Këshillit të Ministrave Nr. 765, datë 7.11.2012 "për miratimin e rregullave për grumbullimin e diferencuar dhe trajtimin e vajrave të përdorura" përfshin të gjitha vajrat lubrifikante, të lëngshme apo gjysmë të lëngshme, me bazë minerale a sintetike, të cilat janë kthyer në të pavlefshme për qëllimin për të cilin janë prodhuar, pasi janë përdorur nga çdo lloj motori, pajisjeje e makinerie që punon me to, si dhe nëse kanë skaduar në magazina apo pika shitjeje.

Vajrat e përdorura (VP) përfshijnë:

- a) vajrat e përdorura në motorët me djegie të brendshme;
- b) vajrat e përdorura të kutive të shpejtësive (grasot);
- c) vajrat e përdorura lubrifikante minerale;
- d) vajrat e përdorura hidraulike;
- dh) mbetjet vajore nga depozitat;

e) përzierjet vaj - ujë; ë) emulsionet.

Gjate ndertimit të Hec-it nuk do të ketë ndotje nga vajrat lubrifikante, të lëngshme apo gjysmë të lëngshme, me bazë minerale a sintetike, të cilat janë kthyer në të pavlefshme për qëllimin për të cilin janë prodhuar, pasi janë përdorur nga çdo lloj motori, paisjeje e makinerie që punon me to, si dhe nëse kanë skaduar në magazina apo pika shitjeje. Nuk do të ketë derdhje të vajrave të përdorur, të dëmshme në tokë, si dhe shkarkim të pakontrolluar të mbetjeve që rezultojnë nga përpunimi i tyre. Investitori që në fillimin e punimeve tregohet i gatshëm me masat që do të marrin në rast se do ndodhi ndonjë rast i tillë, i derdhjes së vajit të makinerive në tokë.

Mbetjet inerte

Sipas Vendimit të Këshillit të Ministrave nr. 575, datë 24.6.2015 "Për miratimin e kërkesave për menaxhimin e mbetjeve inerte" Mbetjet inerte me mundësi ricikluese do të grumbullohen dhe do të dorëzohen tek operatorët, të cilët janë të pajisur me leje mjedisore, pra në kompani ricikluese. Shoqëria investitore e cila kryen punime për ndertimin e hidrocentralit, do të ruajë, t'i transportojë dhe t'i dorëzojë mbetjet inerte në venddepozitimin e përkohshëm sipas përcaktimeve të vendimit nr. 371, datë 11.6.2014, të Këshillit të Ministrave.

Në vendin për depozitimin e përkohshëm të mbetjeve inerte, do të depozitohen jo më tepër se 20 tonë në ditë ose 3 500 tonë në vit mbetje inerte.

Venddepozitimi i mbetjeve nuk do të bëhet në zonat e mëposhtme:

- Zonat e mbrojtura, arkeologjike, turistike apo në çdo zonë që mbrohet me një akt normativ;
- Zonat në distancë 300 metra nga një pus furnizues me ujë dhe çdo burim tjetër ujor;
- Zonat në distancë 100 metra nga një përrua, argjinaturë lumore, liqen, lum ose kompleks ligatinor;
- Zonat në distancë 300 metra nga një zonë e mbrojtur në përputhje me piken e parë.

Mjetet teknologjike që do transportojnë mbetjet do të jenë të pajisur me licensetë tipit III.2.B si detyrim i ligjit nr 10463, date: 22.09.2011 "Për menaxhimin e integruar të mbetjeve" i ndryshuar.

Menaxhimi i mbetjeve nga gomat e përdorura.

Vendim i KM nr. 652, datë 14.9.2016, "Për rregullat dhe kriteret për menaxhimin e mbetjeve nga gomat e përdorura" nënkupton menaxhimin e mbetjeve nga gomat e përdorura, rregullat dhe kriteret që përfshijnë mbledhjen/grumbullimin, transportimin, ruajtjen/ magazinimin dhe trajtimin e gomave të përdorura në mënyrë të tillë që të sigurohet mbrojtja e shëndetit të njeriut dhe e mjedisit. Në kuptim të këtij vendimi me termat e mëposhtëm nënkuptohet: "Grumbullues", personi që kryen grumbullimin e mbetjeve të gomave të përdorura. "Magazinues", personi që kryen ruajtjen e përkohshme të mbetjeve. "Trajtues", personi që kryen trajtimin e mbetjeve. **Gjate ndertimit të hec-it, gomat jashtë përdorimit nuk do të digjen apo të hidhen por do të grumbullohen dhe transportohen nga shoqëria investitore dhe do të magazinohen në ambiente të caktuara (shoqëri të licensuara për grumbullimin e tyre) dhe do të trajtohen si goma të përdorura në mënyrë të tillë që të sigurohet mbrojtja e shëndetit të njeriut dhe e mjedisit përreth ku ndertohet hec-i. I gjithë procesi i grumbullimit, transportimit dhe magazinimit do të bëhet sipas rregullave dhe procedurave të shoqërisë së**

licensuar per grumbullimin e tyre.

Baterite, akumulatoret dhe mbetjet e tyre

Qellimi i Vendimit te KM, Nr.866, Dt. 04.12.2012 "Për bateritë, akumulatorët dhe mbetjet e tyre" është mbrojtja, ruajtja e përmirësimi i cilësisë së mjedisit, si dhe mbrojtja e shëndetit publik, përmes minimizimit të ndikimeve negative nga bateritë, akumulatorët dhe mbetjet e tyre. Gjate fazes se ndertimit te hidrocentralit nuk do te kete probleme dhe ndotje nga baterite dhe akumulatorete e tyre.

Transferimi i mbetjeve jo te rrezikshme

Vendim i KM, Nr.229, Dt :23.04.2014 "Për miratimin e rregullave për transferimin e mbetjeve jo të rrezikshme dhe informacionit që duhet të përfshihet në dokumentin e transferimit". Dokumenti i transferimit të mbetjeve jo të rrezikshme plotësohet për të gjitha hallkat që ndiqen për transferimin e mbetjeve që nga krijimi deri në destinacionin përfundimtar. Dokumenti i transferimit të mbetjeve jo të rrezikshme plotësohet dhe nënshkruhet nga krijuesi i mbetjeve, grumbulluesi, transportuesi dhe pritësi që merr në dorëzim mbetjet. **Per cdo transferim mbetjesh do mbahet nje dokumentacin sipas shtojces 1 te VKM-se, ne te cilen do te shenohet data perkatese, per llojin e mbetjes, volumet, gjendjen e tyre dhe pozicionin e venddepozitimit, etj.**

➤ INFORMACION PËR KOHËZGJATJEN E MUNDSHME TË NDIKIMEVE NEGATIVE TË IDENTIFIKUARA;

Aktiviteti i hidrocentralit ndahet ne dy faza kryesore

1. *Faza e ndertimit (per nje periudhe te caktuar sipas grafikut te punimeve,*
2. *Faza e operimit (sa jetegjatesia e Hidrocentralit).*

Kohezgjatja e ndikimeve kryesore perkon me kohezgjatjen e rehabilitimit dhe ndertimit te veprave.

Kohezgjatja e rehabilitimit dhe ndertimit te vepres do te jete po aq sa kohezgjatja e punimeve, nga data e marrjes se lejes se ndertimit

➤ **TË DHËNA PËR SHTRIRJEN E MUNDSHME HAPËSINORE TË NDIKIMIT NEGATIV NË MJEDIS, QË NËNKUPTON DISTANCËN FIZIKE NGA VENDNDODHJA E PROJEKTIT.**

Hapesira ku do te ndertohet vepra , ndikimet negative

Ndikimi negativ ne kete siperfaqe do te jete kryesisht ne germimin e dherave per hapjen e themeleve te veprave. Nje perqindje e materialeve qe dalin nga germimet do te rifuten ne pune pasi do te sherbejn e si material mbushes per kanalet dhe pjeset anesore te mureve te veprave, ndersa pjesa tjeter do te hidhet brenda hapësirës te rehabilitimit te vepres ne vende pa interes publik dhe ne gropa te cila kane nevojë per mbushje gje e cila do te konsultohet edhe me pushtetin lokal te zones.

Hapesira jashte siperfaqes ku do te ndertohen veprat qe do kete ndikime negative

Jashte siperfaqes se ndertimit te vepres, ndikime negative do te kemi vetem ne zhurmat, ngritja e pluhurit dhe vibrimet te cilat i permendem dhe me siper per marrjen e masave te tyre. Ndikimi i tyre do te jete brenda normave te lejuar dhe oraret e punimeve do te zgjidhen ne menyre te tille qe te mos kete shqetesime per banoret e zones. Zonat e banuar (fshatrat) nga vendi i ndertimit te vepres kane nje largesi te konsiderueshme keshtu qe zhurmat ,vibrimet dhe pluhuri do te jene ne masa te paperfillshme

Analiza e kryer ne kete raport ne lidhje me ndikimet e mundshme ne mjedis te projektit tregon se ato jane te kufizuara dhe pa pasoja te rëndësishme. Po keshtu edhe kohezgjatja e ndikimeve qe mund te konsiderohen te rëndësishme eshte e limituar. Ndertimi dhe venia ne shfrytezim e ketij hidrocentrali do te ndihmonte ne nje mase te konsiderueshme zgjidhjen e problemit te furnizimit me energji elektrike ne zone duke siguruar prodhimin e energjise se paster nga burime te rinovueshme.

➤ **MUNDËSITË E REHABILITIMIT TË MJEDISIT TË NDIKUAR DHE MUNDËSINË E KTHIMIT TË MJEDISIT TË NDIKUAR TË SIPËRFAQES NË GJENDJEN E MËPARSHME, SI DHE KOSTOT FINANCIARE TË PËRAFËRTA PËR REHABILITIMIN**

Projekti ne fjale ka vlere te medha inxhinierike dhe perfitime te konsiderueshme ekonomike. Per tipin e aktivitetit qe kerkon te ndermarre shoqeria, ne fazen e shfrytezimit, hidrocentrale te tille mund te punojne shume mire ne kushtet e mikrosistemit, duke u bere nje garanci energjitike rezerve per zonen. Edhe pse ky hec zhvillohet ne zone jo te mbrojtur, nevojitet qe te kryhet bashkepunim me institucione te specializuara, per ruajtjen e parametrave hidroenergjitike pa prishur ekuilibrat mjedisore pasi kemi te bejme me ndertim dhe perdorim te resurseve hidrike. Projekti ka nevojë per monitorim mjedisor rigoroz nga organet kompetente mbikqyrese ne kuadrin e mbajtjes nen kontroll te parametrave mjedisor si dhete veprave te vecanta inxhinierike si Vepra e marrjes se ujit, linjat e tubacionet nen presion, etj.

Pas ndertimit te veprave duhet te mbahet nen mbikqyrje rehabilitimi i zonave te prekura nga punimet. Monitorimi i ndikimit ne mjedis duhet te kryhet nga inspektore te specializuar per mbrojtjen e mjedisit, te kontrollit te ujrave, sherbimit pyjor, pushtetit vendor dhe qendror, MM – ja dhe ARM – ja. Plani i rehabilitimiti ka si qellim qe nepermjet realizimit te tije te arrihet mbrojtja e tokes nepermjet veshjes pyjore te saj, si dhe permiresimit mjedisor te territorit.

- **INFORMACION PER SASINE DHE GJENERIMIN E MBETJEVE**

Gjate aktivitetit per realizimin e projektit te ndertimit te Hec Drita do te kete krijim pirgjeshe te materialit te ngurte te germuar por jo te demshme. Guret qe do te dalin nga germimet per linjat e tubacionit me presion ne te gjitha gjatesine e tij do te riciklohen per ndertimin e mureve dhe gabioneve ne pjese te ndryshme te nenobjekteve dhe te sistemimit te materialit te germuar ne sheshdepozitim.

Ne baze te ligjit nr.10 463, date 22.9.2011 “Për menaxhimin e integruar të mbetjeve” , I ndryshuar si dhe ligjit 32/2013, date 14.02.2013 “Per disa shtesa dhe ndryshime ne ligjin nr.10 463, date 22.9.2011 Për menaxhimin e integruar të mbetjeve” nje pjese e volumeve te germimeve qe do te perftohen nga zhvillimi i projektit te Hec Drita, do te trajtohen ne vend-depozitim e percaktuar per depozitim ne bashkepunim me autoritetin vendor perkates dhe specialistet e ARM-se.

VEND – DEPOZITIMI

Ndërtimi i Hec. "DRITA" krijon vëllim dherash, të cilat gjenerohen nga gërmimet e ndryshme dhe do të sistemohen në sheshin e përcaktuar me autoritetet përkatëse të Bashkisë së Tropojës. **Bazuar ne preventivin e mesiperm, me ndikim ne mjedis jane parashikuar te prodhohet nje volum dherash prej 4457.0 m3, nga te cilat pjesa me e madhe do te perdoret per te mbuluar dhe sistemuar objektet e hec-it veper marrje, dekantues, basen presioni, godine hec-i.** Bazuar ne preventivin e punimeve me ndikim ne mjedis pjesa me e madhe e dherave do te sistemohen ne vend dhe vetem 1'584 m3 dhera do te transportohen per ne vendgrumbullim. Shesh-grumbullimi i dherave do te jete me nje siperfaqe rreth 640 m2 e mjaftueshme per sistemimin e volumit te dherave qe jane llogaritur te transportohen.

Per vendgrumbullimin do te perdoren mure gravitet me gabiona metalik te permasave 1x1x1m si dhe tuba drenazhi per te shmangur krijimin e gjendjeve te reja te ekuilibrit per shkak te mosdrenimit te ujrave qe vijne nga reshjet e shiut. I gjithë sistemi i tubave te drenazhit do te drenoje ujin ne shtratin e lumit. Gjithashtu, do te perdoren shelg per mbjellje, te cilat ndihmojne ne "lidhjen" e dheut dhe rrit qendrueshmerine e dherave te grumbulluara per shkak te sistemit rrenjor qe zhvillojne shelgt. Kjo mase dherash te germuar do te ndahet sipas tipeve ku ne menyre te veçante do trajtohet shtresa vegetative e tokes (top soil). Material do te sistemohet dhe do te ngjeshet duke harmonizuar relievin e shpatit dhe terrenit te destinuar per vend – depozitim. Faza perfundimtare ka te beje me mbulimin e Materialit me shtrese dheu te afte per t'u mbjellur dhe vegjetuar. Kjo siperfaqe do te mbillet me shkurre dhe bimesi vendase ne menyre qe fenomeni erodues nga shirat dhe ujerat te parandalohet, po

ashtu bimesia qe duhet te mbillet duhet te jete autoktone per te mos thyer pejsazhin karakteristik te zones.

- **Te dhenat e sheshit te depozitimit.**

Siperfaqja e pergjithshme e Vend-depozitimeve:	640 m ² .
Volumi i pergjithshem i depozituar:	1'584 m ³

Sheshi vend-depozitimit do te mbetjeve nga germimet, pozicioni I tij eshte percaktuar ne harten bashkelidhur.

Mjetet teknologjike qe do transportojne mbetjet do te jene te pajisur me licensete tipit III.2.B si detyrim i ligjit nr 10463,date: 22.09.2011 “Per menaxhimin e integruar te mbetjeve” i ndryshuar.

- **Vleresimi teknik i planifikimit te Shesh depozitimit**

Planifikimi i ketij Shesh depozitimi eshte bere ne pershtatshmeri me terrenin duke e projektuar ate ne sinkron me relievin duke shfrytezuar hapesirat boshe te tij, ne hapesira jo te pyllezuara duke mos patur ndonje ndikim ne mjediset perreth. Gjithashtu jane marre parasysh edhe formacionet e Materialeve qe do te germohen dhe qe do te depozitohen ne projektimin e ketyre shesh depozitimi, ne menyre qe te mos shfaqin probleme ne stabilitetin e tyre ne vetvete, duke evituar ndonje rreshqitje te dherave te ketyre sheshdepozitimi. Material qe do te depozitohet eshte kryesisht Material me perberje shkembore, aluvione te cimentuara, si dhe Materialet me perberje dherash te cilat do te depozitohen me vete dhe do te perdoren si mbulese e ketyre Shesh depozitimi ne menyre qe me kalimin e kohes vegjetacioni ne keto zona mund te zhvillohet.

Gjithashtu i gjithë Material qe do te depozitohet do ngjishet, dhe ne qoftese eshte e nevojshme do te krijohen te gjitha kanalet drenazhuese perreth Shesh-depozitimit ne menyre qe ujerat siperfaqesore te mos pengohen nga rrjedhja e tyre. Projektimi i ketij shesh-depozitimi eshte bere ne menyre te tille ku jane evituar te gjitha konfliktet me objektet qe ndodhen ne kete zone, duke iu shmangur edhe zonave te banuara ne menyre qe te eliminohen edhe rrisqet me te vogla nga prania e ketyre shesh-depozitimi. Siç e kemi permendur me lart siguria ne stabilitet e ketyre shesh depozitimi eshte studiuar duke pasur parasysh formacionin gjeologjik te Materialeve, ku mbi bazen e ketyre parametrave jane pershtatur edhe pjerresite e skarpatave te ketij shesh- depozitimi te cilat variojne nga 0 ne 0.8 m trashesi depozitimi.

Gjithashtu per te ruajtur keto depozitim nga erozioni apo shkarjet do te behet nje ngjeshje e mire e tij per te shmangur fundosje te ketyre shtresave te tokes. Per te zvogeluar efektin e shpelarjeve te ketyre siperfaqeve nga rreshjet e shiut pjerresite e nevojshme me kanalet e hapura do te formohen ne siperfaqet e ketyre shesh- depozitimi. Megjithese nuk paraqitet e nevojshme, por neqoftese do te jete e tille ne fund skarpatat e ketyre vend-depozitimi mund te ndertohen mure mbajtese (Gabion) lokale me ane te Materialt shkembor (Gure te Medhenj) ne menyre qe te evitohen rreshqitjet. Punimet e ndertimit ne shesh-depozitim. Punimet per ndertimin e shesh-depozitimit konsistojne ne punime

hapje dhe sistemimi te sheshit per qellimin qe do te kryejne. Ne sheshin e vend-depozitimit nuk eshte e nevojshme ndertimi i ambjenteve ndihmese. Punimet e ndertimit do te konsistojne ne:

Heqjen e kores se tokes

Ndertimi i kanaleve per mbledhjen e ujrave te shiut

Rrethimi i siperfaqes se shesh-depozitimit me mur teli

Procesi i transportit te Materialeve dhe sistemimi i tyre.

Gjenerimi i Materialeve te germuara

Ngarkimi e transportimi per ne shesh depozitim

Shkarkimi ne shesh-depozitim dhe sistemimi i Materialeve sipas kategorive.

Ne projektin per ndertimin e Hec DRITA bejne pjese struktura te ndryshme inxhinierike, per ndertimin e te cilave kryhen punime hapje dhe germimi.

Hapja e traseve te tubacionit nen presion, shesheve te nenobjekteve jane veprat ku sasia e dheut ku gjenerohet eshte me e konsiderueshme, per pasoj ndertimi i sheshit per depozitim te Materialeve eshte nje domosdoshmeri e pashmangshme.

Transporti i Materialeve per ne shesh-depozitim eshte menduar te kryhet ne frekuenca te rralla per te shmangur krijimin e pirqjeve ne vendin e punes. Ngarkimi i Materialt do te realizohet me eskavatore, transporti i tyre do te realizohet me kamion te tonazhit te mesem.

Depozitimi i Materialeve kerkon seleksionim te thjeshte pasi mbetjet jane te se njejtes kategori "Materiale ametare dherash, guresh, aluvionesh".

Siperfaqja qe do te rehabilitohet eshte 6395 m², dhe do te rehabilitohet brenda vitit te pare te ndertimit. Vlera e perlllogaritur afersisht shkon ne vleren prej 132,296 leke. I gjithë rehabilitimi do te behet ne prani te specialisteve te ARM rajonale dhe drejtorise pyjore perkatese.

- **Vlerësimi, monitorimi dhe mirembajtja e sipërfaqeve të mbjella**

Ajo do të realizohet nga subjekti. Mund të ngrihen prita për të forcuar mbrojtjen e pyjeve nga erozioni në zonat rreth sheshit të nenobjekteve. Gjithashtu do të kujdeset për mbareshtimin e pemëve që do të mbillen nga shoqëria. Për kullimin e ujërave që do të grumbullohen në sheshin e depozitimit të sterileve do të hapet kanale për drenimin e ujërave jashtë sheshit të depozitimit.

Pas zbatimit të plote të projektit do të bëhet vlerësimi i efekteve të punimeve të kryera në grumbullin pyjor nëpërmjet monitorimit, duke mbajtur shënime përkatëse periodike.

Për vijimesinë e procesit objekti do të mbahet nën kontroll të vazhdueshëm nëpërmjet vezhgimeve të herpashereshme.

Aktoret bashkveprues e mbështetës në zbatimin e projektit do të:

-Informohen me evidencat përkatëse duke çilesuar për qëndrueshmërinë dhe efikasitetin e projektit.

-Do të bëhet monitorimi i të ardhurave (qofshin këto direkte apo indirekte) të përfituara nga implementimi i projektit, duke bërë listimin e përfitimeve dhe vlerën e tyre.

MASAT REHABILITUESE NË RAST NDOTJE DHE DËMTIMI TË MJEDISIT

Shoqëria investuese që do të ndërtojë dhe shfrytëzojë veprat hidroenergjitike merr në konsideratë ndikimin në mjedis dhe do të marrë të gjitha masat për zbutjen e ndikimeve të mundshme negative. Në rast ndotje aksidentale, shoqëria merr përsipër dëmet e ndikimit të shkaktuar në mjedis. Ndërtimi i Hec DRITA për prodhimin e energjisë elektrike mund të dëmtojë mjedisin si rrjedhojë e:

Dëmtimeve (ose aksidenteve) të veprave të vecanta inxhinierike për të cilat do të merren masat e duhura për rehabilitimin e tyre.

- kryerjes së punimeve restauruese në pjesën e dëmtuar.
- ndonjë avari gjatë procesit të punës
- Instalimi i vepres së marrjes me kapacitet marrës të ujit me të madh se atë të llogaritur dhe mbyllja e portës ekologjike.

- **PLANI I MONITORIMIT TË NDIKIMIT NË MJEDIS.**

Ndikimet negative që përshkruam më sipër mund të minimizohen duke marrë një sërë masash. Siç kemi theksuar në shumë kapituj të këtij materiali, ndotja që i shkaktohet mjedisit është minimale, jo vetëm se kemi të bëjmë me shfrytëzimin e një burimi të rinovueshem energjie (siç është hidroenergjinë), por se nuk do të kemi HEC me rezervuar (basen ujor si psh Fierza), që sjell një problematike më të mëdha të mjedisit, por HEC - et e vegjël me derivacion që shkaktin ndotje minimale.

- Monitorimin e parametrave gjeometrik të shkalleve të shfrytëzimit të objektit si pjerresia, lartësia, këndi i skarpates, pjerresia e trasësë si dhe të parametrave gjeometrik të parashikuar në projekt.
- Monitorimi i parametrave fizik dhe dinamik të shpërndarjes së pluhurit dhe marrja e masave përkatëse të parashikuara në projekt për parandalimin e tij.

- Monitorimi i siperfaqeve te mbushura me material dhe toke vegjetale per parandalimin e shperlarjeve, gerryerjeve, krjimin e gropave etj. Atje ku vihen re demtime te kesaj zone do te merren masa per riparimin e tyre.
- Monitorimin e siperfaqeve te mbjella te pemeve dhe bimeve te kultivuara, si dhe ecurise normale te mbirjes dhe zhvillimit te tyre.
- Monitorimi i cdo siperfaqeje te mbjelle do te vazhdoje per nje periudhe 5 vjecare ku gjate se ciles bimet kane marre nje zhvillimi te konsiderueshem dhe nuk kane nevojte per sherbime.
- Shoqeria investitore merr persiper ecurine normale te punes dhe rruajtjen e vazhdueshme te mjedisit deri ne perfundim.
- Shoqeria investitore gjithashtu do te kete lidhje te vazhdueshme me Agjencine Rajonale te Mjedisit prane se ciles do te informoje periodikisht dhe per monitorimin e parametrave mjedisore.

• **Programi i monitorimit te mjedisit gjate ndertimit dhe operimit te HEC– it**

Plani i monitorimit gjate ndertimit dhe operimit te Hec – i DRITA		
Aktivitetet	Plani i monitorimit	Pergjegjesia
Pastrimi dhe pergatitja e sheshit	Pastrimi i sheshit do te behet ne prani te komunitetit. Do te mbillen fidane te rinj.	Kontraktori i zgjedhur nga Shoqeria zbatuese e projektit
Pastrimi dhe pergatitja e vendit ku do te vendoset baseni i presionit	Do te mbillen fidane te rinj.	Kontraktori i zgjedhur nga Shoqeria zbatuese e projektit
Pastrimi dhe pergatitja e aksit ku do te kalojne tubat e presionit	Ne te dy anet e tubave do te mbillen peme autoktone.	Kontraktori i zgjedhur nga Shoqeria zbatuese e projektit
Pergatitja e sheshit	Realizohet ne prani te komunitetit.	Kontraktori i zgjedhur nga Shoqeria zbatuese e projektit
Hedhja e materialeve te nxjerra nga pergatitja e sheshit	Do te hidhen ne vendin e caktuar nga komuniteti.	Kontraktori i zgjedhur nga Shoqeria zbatuese e projektit
Lidhja e centralit me sistemin elektroenergjitik	Dokumentimi i tokes qe do te perdoret per kete qellim.	Kontraktori i zgjedhur nga Shoqeria zbatuese e projektit
Hedhja e mbeturinave te ngurta	Dokumentimi i sakte dhe hedhja e tyre ne vendet e caktuara.	Kontraktori i zgjedhur nga Shoqeria zbatuese e projektit
Fuqia punetore	Kutia e ndihmes se shpejte ne sheshin e ndertimit.	Kontraktori i zgjedhur nga Shoqeria zbatuese e projektit
Transportimi i materialeve dhe agregateve ne shesh	Eliminimi i pluhurit ne atmosfere.	Kontraktori i zgjedhur nga Shoqeria zbatuese e projektit
Hedhja e mbeturinave te ngurta	Hedhja e materialeve do te behet ne vendin e paracaktuar.	Kontraktori i zgjedhur nga Shoqeria zbatuese e projektit
Hedhja e mbeturinave te lengeta	Hedhja e materialeve do te behet ne vendin e paracaktuar	Kontraktori i zgjedhur nga Shoqeria zbatuese e projektit

	me nje perkujdesje te larte.	
Monitorimi i ujit te marre nga lumi. Pakesimi i ujit te mbetur ne shtrat	Sasia e ujit qe do te merret per Hec – i DRITA do te jete ne kufijte e lejuar te prurjeve, duke lejuar nje sasi te tij per mos prishjen e ekuilibrave ekologjike. Kjo sasi pasi te kaloje ne turbina do te kthehet perseri ne lume.	Kontraktori i zgjedhur nga Shoqeria zbatuese e projektit
Operimi i pajisjeve dhe makinerive	Gjate operimit duhet te monitorohet zhurmat te cilat nuk duhet te kalojne deri ne 70decibel.	Operatori i HEC-it Shoqeria zbatuese e projektit
Trajtimi i ujrave te zeza	Trajtimi i tyre do te monitorohet sipas standarteve.	Operatori i HEC-it Shoqeria zbatuese e projektit
Trajtimi i materialeve te rrezikshme	Magazinimi i materialeve te rrezikshme ne vendet e paracaktuara duke i monitorua rigorozisht ato.	Operatori i HEC-it Shoqeria zbatuese e projektit
Lidhja e HEC –it me sistemin elektroenergjitike	Monitorimi i fushes magnetike te krijuara.	Operatori i HEC-it Shoqeria zbatuese e projektit

Programi i monitorimit do te perdoret per te verifikuar te gjitha ndotjet e mundshme qe do ti vijne mjedisit nga ndertimi dhe operimi i Hec – i DRITA. Secili nga parametrat e vleresuar gjate fazes se ndertimit dhe qe eshte i percaktuar ne planin e zbutjes do te monitorohet rigorozisht.

MASAT PER PARANDALIMIN DHE MBROJTJEN E PYJEVE NGA ZJARRI

Vlerësimi i masave për mbrojtjen nga zjarri

Mundësitë për të rënë zjarri në pyje për territorin ku do të zhvillohet projekti koncesionar si rezultat i veprimtarisë për zhvillimin e projektit janë vlerësuar në dy faza.

Faza I. Ndërtim montim i hec-it

Faza II. Shfrytëzimi i hec-it

Faza I. Ndërtim montim i hec-it.

Në këtë fazë janë parashikuar të bëhen këto procese: punimet e gërmimit, transportit dhe saldimit.

Burimet për rënie zjarri janë:

Veprimtaritë e gërmimit dhe jeta e kantierit nga shkëndijat elektrike apo motorrike të mjeteve të rënda

Nga shkëndijat që lindin gjatë fërkimit mekanik të mjeteve të gërmimit me shkëmbin.

Veprimtaria e transportit

nga shkëndijat elektrike apo motorrike të mjeteve të rënda

nga rrjedhjet e karburanteve gjatë transportit

Veprimtaria e saldimit. Nga shkëndijat që lindin gjatë saldimit me elektroda si dhe prerje të mundshme të Materialeve metalike me gurë fresibël.

Kantieri.

Instalimet elektrike në kantier

Veprimtaria jetësore e punonjësve në kantier (kuzhina, djegie e pakujdesshme e Materialeve te ndezshme, etj)

Pakujdesitë nga pirja e duhanit

Venddepozitimi i karburanteve të mjeteve motorrike

• Masat e parashikuara për fazën I.

Punonjësit duhet të trajnohen për masat në rastet e rënies së zjarrit, në shmangien dhe parandalimin e rënies së zjarrit si dhe në fikjen e saj. Ky trajnim duhet të përqëndrohet në:

Përdorimin e mjetit motorrik për të marrë Material inert, që do të shërbejë për fikjen e zjarrit.

Përdorimin e fikëseve të zjarrit

Lajmërimin e personelit teknik të kantierit

Kontrollin e gjendjes se makinerive për rrjedhje të mundshme të karburantit.

Në veprimtarinë e gërmimit duhet të kihet parasysh këto masa paraprake:

Në vendet/frontet ku do të kryhet gërmimi, mjetet duhet të jenë të pajisura me fikëse zjarri,

Duhet të kenë mjete si lopata dhe kazma

Në vendet ku verifikohen rrjedhje karburanti nga mjetet e gërmimit duhet të eliminohen.

Në veprimtarinë e transportit duhet të kihet parasysh këto masa paraprake:

Kualifikimin e manovratorëve për përdorimin e mjeteve të shuarjes së zjarrit si dhe në lajmërimin e personelit teknik të kantierit

Pajisja e makinerive me fikëse të zjarrit

Kontrollin e gjendjes se makinerive për rrjedhje të mundshme të karburantit.

Në veprimtarinë e saldimit duhet të kihet parasysh këto masa paraprake:

Marrjen e masave për një ambient të pastër nga lëndë që bëhen burim ndezjeje zjarri apo lëndëve që digjen lehtë

Kualifikimin e saldatorëve për përdorimin e mjeteve të shuarjes së zjarrit si dhe në lajmërimin e personelit teknik të kantierit

Në frontet e punës duhet të ketë mjete që ndihmojnë në fikjen e zjarrit si lopata, kazma dhe fikëse zjarri.

Në kantier duhet të kihen parasysh këto masa paraprake:

Marrjen e masave për një ambient të pastër nga lëndë që bëhen burim ndezjeje zjarri apo lëndëve që digjen lehtë

Kualifikimin e punëtorëve për përdorimin e mjeteve të shuarjes së zjarrit si dhe në lajmërimin e personelit teknik të kantierit

Në frontet e punës duhet të ketë mjete që ndihmojnë në fikjen e zjarrit si lopata, kazma dhe fikëse zjarri.

Të mos lejohet pirja e duhanit.

Kontrollim i herëpashershëm i venddepozimit të karburanteve për rrjedhje të mundshme.

Largimi ditor i mbeturinave në venddepozimet e caktuara nga komuna për shmangien si burim zjarri.

• Faza II. Shfrytëzimi i hec-it

Në këtë fazë masat mbrojtjen e pyjeve nga zjarri përqëndrohen tek godina e centralit si i vetmi burim i mundshëm për rënien e zjarrit. Përshkrimi i Godinës së Centralit dhe plani i MKZ-së.

Ndertesa qendrore e centralit do të jete me nje kat, me strukture betonarme, me mure tulle, te suvatuar ne te dy anet, me solete betonarme te hidroizoluara dhe me dritare metalike (ose duroalumin) me hapësire drite 40-50%. Ndertesa do të permbaje keto ambjente kryesore:

- a) Sallen e aggregateve, ne te cilen do te instalohen grupet turbine-gjenerator, panelet e mbrojtjes, te eksitimit statik, te kontrollit, te rregullatoreve te shpejtesise, te nevojave vetjake elektrike dhe mekanike, kompresoret e ajrit dhe impiantet hidraulike me presion, te rregullatoreve te ajrit dhe te vajit, vinci 5/10ton, etj.
- b) Sallen elektrike ne te cilen do te instalohen panelet e kontrollit, te matjeve, te mbrojtjeve te linjes, te transformatoreve te fuqise dhe te transformatorit vetjak, te paneleve te mbrojtjes, matjes dhe te kontrollit te nenstacionit, etj.
- c) Sallen e sherbimit ne te cilen do te jene instaluar pajisjet e kontrollit te HEC dhe zyrat administrative dhe dhoma e sherbimeve dhe riparimeve teknike.

Nga ana tjeter, jane parashikuar punime civile qe lidhen me montimin e pajisjeve te reja, zhvendosjen ose pershtatjen e bazamenteve prej betoni, etj.

Punimet kryesore do te jene:

- Instalimi i nje sistemi te ri te ajrosjes dhe te qarkullimit te ajrit ne brendesi te centralit, instalimi i ventilatoreve qarkullues te ajrit ne sallen elektrike, ne zbarat e daljes, etj.
- Instalimi i sistemit te kullimit dhe drenazhimit per mbrojtjen e salles te makinave nga lageshtira dhe infiltrimit te ujit.
- Instalimi i rrjetit te ndricimit, te dritareve te ajrosjes dhe te dyerve.

- Ndertimi i aneve te mbeshtetjes te vincit (parangos) 5/10t ne sallën e agregatit.
- Instalimi i saracineskave, largimi dhe filtrimi i ujrave, etj.
- Ndertimi i kanaleve te kablllove ne sallën e agregateve, shtrimi me pllaka te reja, suvatimi dhe lysterja. Kryerja e punimeve te domosdoshme dhe modifikuese per montimin e makinerive dhe pajisjeve te reja.
- Ndertimi i kanaleve te kablllove te zbarave dhe te daljeve te gjeneratoreve, shtrimi me pllaka te reja, suvatimi dhe lysterja. Kryerja e punimeve te domosdoshme dhe modifikuese per montimin e makinerive dhe pajisjeve te reja.
- Ndertimi i dhomes te riparimit (oficines), shtrimi me pllaka te reja, suvatimi dhe lysterja. Kryerja e punimeve te domosdoshme dhe modifikuese per montimin e makinerive dhe pajisjeve te reja.
- Punime per rezervuarin e vajit, shtrimi me pllaka te reja, suvatimi dhe lysterja. Kryerja e punimeve te domosdoshme dhe modifikuese per montimin e makinerive dhe pajisjeve te reja.
- Punime per bazamentet e transformatoreve te fuqise, te transformatorit te nevojave vetjake, te gropes septike, te kanaleve te kabllit, te drenazhimit, te lidhjes me linjen e transmetimit, suvatimi dhe lysterja. Kryerja e punimeve te domosdoshme dhe modifikuese per montimin e makinerive dhe pajisjeve te reja.
- Vendosja e pajisjeve te reja hidrosanitare.
- Sistemimi i sheshit ne hyrje te godines, ndricimi i jashte, rrethimi i centrali, pastrimi nga barishtet dhe shtrimi me cakull, riparimi dhe shtrimi i rruges kryesore per ne central, etj.
- Punime per ndertimin e salles elektrike per montimin e paneleve, te paneleve te transformatoreve te tensionit dhe te rrymes, te shtyllave mbajtese ne dalje, etj.
- Punimet per ndertimin e bazamenteve dhe montimin e shtyllave te linjes te transmetimit deri ne N/stacion, ndertimi i bazamentit te celes dhe punime per kanalim e kablllove etj.
- Ndertimi i zyrove administrative, shtrimi me pllaka te reja, suvatimi dhe lysterja.
- Paisja e zyrove me tavolina, karrige, rafte, abazhure, etj.

Godina e centralit Eshte ambient në të cilën do të qëndrojë edhe personeli i punësuar, pra duhen marrë masa të mbrojtjes kundër zjarrit për shkak të jetëve njerëzore që rrezikohen. Edhe pse pjesa më e madhe e strukturës përbëhet nga betoni, betonarmeja dhe elementë metalikë (si çatia), që kategorizohen si materiale të padjegshme apo vështirësisht të djegshme, ka materiale që kategorizohen si lehtësisht të djegshme

- **NDIKIMET E MUNDSHME NË MJEDISIN NDËRKUFITAR (NËSE PROJEKTI KA NATYRË TË TILLË).**

Projekti nuk shkakton ndikim negativ me natyre nderkufitare sepse lumi i Gashit ku eshte projektuar ndertimi i hec "DRITA" nuk shtrihet ne zone nderkufitare.

PERFUNDIME DHE REKOMANDIME

1. Projekti ne fjale përputhet me nismen e qeverisë për nxitjen e sektorit privat per prodhimin e energjisë elektrike, nëpërmjet ndërtimit të HEC-ve të cilët do të ndihmojnë në rritjen e potencialit hidroenergjitik të Shqipërisë.
2. Vetite fiziko-mekanike te shtresave qe takohen ne bazamentet shkembore dhe gjysemshkembore te veprave hidroteknike te ketyre objekti i plotesojne kerkesat projektimit per sigurine dhe qendrueshmerine e tyre.
3. Ndertimi i tubacionit te renies se turbinave, garantojne transportimin e ujit per nevoja hidroenergjitike pa humbje te medha.
4. Ndërtimi i hidrocentraleve, përveç qëllimit kryesor të prodhimit të energjisë elektrike, do të ndikojë pozitivisht dhe në realizimin e disa qëllimeve të tjera si:
 - Përmirësimin e kushteve social-ekonomike të komunitetit të zonës.
 - Ndertimit te objekteve te prodhimit te energjise elektrike me impakt negativ minimal ne mjedis.
 - Punesimit te banoreve te zones si punetoreve dhe specialiste te fushes gjate fazes se ndertimit dhe shfrytezimit te vepres.
5. Nga zhvillimi i aktivitetit do te krijohen mbetje te vogla, inerte apo betoni nga ndertimi i godines se hidrocentralit, trasese se tubacionit te presionit etj. Detyrat kryesore qe do te kete parasysh stafi teknik jane:
 - Kontrolli i vazhdueshem i gjendjes se mjedisit ne territorin ku do te zhvillohet aktiviteti.
 - Kontrolli teknik i paisjeve.
 - Zbatimi i kushteve qe do te vendosen ne Lejen Mjedisore.
 - Mbajtja paster e gjithë territorit ku kryhet veprimtaria.
6. Gjate ndertimit të Hec DRITA dhe shfrytezimit të tij, Subjekti Ndertues, krahas problemeve të ngritura në këtë raport V.N.M në veçanti duhet t'i kushtojë rendesi edhe faktoreve te meposhtem:
 - Të respektojë procedurat, normat, standartet dhe planifikimet e paraqitura në projekt gjatë realizimit të tij.
 - Me vënien e projektit në zbatim, të respektojë dhe të vëre në zbatim programin e monitorimit, për të pasur vazhdimisht tregues mjedisore konform standarteve dhe normave si në aspektin cilësor ashtu dhe në atë sasior.
 - Të kontrollojë vazhdimisht ecurinë e treguesve mjedisore të rrjetit hidrik të perrenjve dhe linjave elektrike të transmetimit.
 - Ne rast të mosfunksionimit të parametrave sipas standarteve apo normativave, apo ndërhyrjeve arbitrare keqedashëse, të ndërprejë aktivitetin dhe të komunikojë me instancat e pushtetit vendor deri në ato qendrorë për dëmtimet përkatëse.
 - Të ketë kontakte të qëndrueshme me komunitetin e zones sidomos me shoqatën e perdoruesve te ujit (SHPU) për garantimin e ujit për pije dhe bujqesi në cdo moment që komuniteti do të ketë nevojë.
 - Të kontaktojë vazhdimisht me Autoritetet Mjedisore Rajonale dhe lokale dhe me organizata të tjera të interesuara.

REFERENCAT

	AUTORI	VITI BOT.
1) Klasifikimi i tokave te Shqiperise	K.Cara; F.Gjoka	2003
2) Hartografimi gjeologo-ambiental	J. Hoxha	2000
3) Buletini mjedisor	A.K.M	1999, 2000
4) Harta e klasifikimit te tokave te Shqipërisë	Grup autorësh	2003
5) Hidrologjia e Shqipërisë	HMI	1984
6) Raport mbi gjendjen e mjedisit ne Shqipëri Plani Kombëtar i Veprimit ne Mjedisit	Grup autorësh	2004
7) Gjeografia fizike e Shqipërisë (Vëll 1 & 2)	F. Krutaj	1991
8) Hidrogeologjia	Xh. Xhemalaj	1997
9) Ekologjia	N. Peja;	1999
10) Ekologjia dhe ekosistemet e saj	V.Peculi; A.Kopali	2006
11) Web site te ndryshme.		
12) ESHA, LAYMAN'S GUIDEBOOK on how to develop a small hydro site, European Commission, 1995.		
13) IEA, renewable energy policy in IEA countries, OECD, 1998		
14) Austrian Hydropower Professionals, hydro power, Austrian National Committee on Large Dams, 1999		
15) ESHA, small hydropower - general framework for legislation and authorization procedures in the European Union, UE commission DG XVII		
16) THERMIE program, small hydro power in Italy and Portugal, DG XVII, 1999		
17) A. Pessina, small hydro-electric resources in southern Italy, 1995		
18) European Commission, DGXVII, Position of the advisory committee concerning a community directive on the conditions of access to the market for Blue Energy for A Green Europe Strategic study for the development of Small Hydro Power in the European Union 78 electricity generated from renewable energy resources, <i>Internet website</i> , 1999.		
19) European Commission, DGXVII, Small Hydropower: general framework for legislation and authorisation procedures in the European Union, 1995.		
20) European Commission, DGXVII, Small hydro-electric resources in southern Italy: actions to overcome the difficulties for the implementation of minihydro, 1995		
21) EU DG XVII - commission staff, working paper: support of electricity from renewable energy sources in the member states, 1998 Blue Energy for A Green Europe Strategic study for the development of Small Hydro Power in the European Union 79.		
22) Environmental Protection Agency, Biodiversity – a country study (Naturvårdsverket in Swedish), Monitor 14, Stockholm 1994. Blue Energy for A Green Europe Strategic study for the development of Small Hydro Power in the European Union 80.		