

PERMBLEDHJE JOTEKNIKE

E RAPORTIT TE THELLUAR TE VLERESIMIT TE NDIKIMIT NE MJEDIS

**(PER AKTIVITETIN MINERAR TE SHFRYTEZIMIT ME
KARRIERE I MINERALIT GËLQEROR)**

Vendndodhja e ushtrimit te Aktivitetit: *Leja minerare e shfrytezimit Nr. 1177,
Date 15/04/2008, Objekti “Maja e Shullarit“, Njësia Administrative Libonik,
Bashkia Maliq, Qarku Korçë.*

Qershor, 2018

PERMBAJTJA

HYRJE	4
SHPJEGIMI I AKRONIMEVE	6
1 INFORMACION PER QELLIMIN E VNM-SE DHE METODIKEN E ZBATUAR.	6
1.1 PERSHKRIM TE QELLIMIT DHE OBJEKTIVAVE TE VNM-SE.	6
1.1.1 Qellimi i VNM- se.	6
1.1.2 Objektivat e VNM.....	7
1.1.3 Objektivat e tjera te studimit te paraqitur jane.	7
1.2 PERSHKRIM TE METODIKES TE ZBATUAR PER HARTIMIN E RAPORTIT TE THELLUAR TE VNM-SE.	8
1.2.1 Autoret e hartimit te raportit te thelluar te VNM-se	8
1.2.2 Metodikat e zbatuara dhe menyra e sigurimit te informacionit per hartimin e raportit te thelluar te VNM- se.....	8
1.2.3 Nje pershkrim te veshtiresive (mangesive teknike ose te njohurive) qe zhvilluesi ka hasur gjate hartimit te informacionit te kerkuar.	8
1.3 PROFILI I ZHVILLUESIT TE AKTIVITETIT.	8
2 PERSHKRIMI I PROJEKTIT QE DO TE ZBATOHET, PER SHFRYTEZIMIN E GURIT GELQEROR NE LEJEN MINERARE TE SHFRYTEZIMIT NR. 1177, 15.04.2008.	10
2.1 QELLIMI I PROJEKTIT TE PROPOZUAR.	10
2.2 PLANIMETRIA E VENDODHJES SE PROJEKTIT, KU TE PASQYROHEN NE HARTEN TOPOGRAFIKE SIPERFAQJA E TOKES SE KERKUAR, KUFIJTE E SIPERFAQES SE KERKUAR, TE DHENAT PER PERDORIMIN EKZISTUES TE SIPERFAQES SE TOKES QE DO TE PERDORET PERKOHESISHT APO PERHERE NGA PROJEKTI GJATE FAZES SE NDERTIMIT APO INSTALIMIT TE PAJISJEVE.....	10
2.3 PERSHKRIM I PROCESIT NDERTIMOR DHE TEKNOLOGJIKE, PERFSHIRE KAPACITETET PRODHUESE, PERPUNUESE , SASITE E LENDEVE TE PARA DHE PRODUKTET PERFUNDIMTARE TE PROJEKTIT.....	13
2.3.1 Pershkrimi i procesit ndertimor.....	13
2.4 INFRASTRUKTURA E NEVOJSHME PER LIDHJEN ME RRJETIN ELEKTRIKE, FURNIZIMIN ME UJE, SHKARKIMET E UJERAVE TE NDOTURA DHE MBETJEVE SI DHE INFORMACION PER RRUGET EKZISTUESE TE AKSESIT APO NEVOJEN PER HAPJE TE RRUGEVE TE REJA	13
2.4.1 Infrastruktura e nevojshme per lidhjen me rrjetin elektrik.	13
2.4.2 Furnizimin me uje.....	14
2.4.3 Shkarkimet e ujerave te ndotura dhe mbetjeve.....	14
2.4.4 Rruget egzistuese dhe hapja e rrugeve te reja.....	15
3 NJE PERSHKRIM I ANALIZIMIT TE ALTERNATIVAVE TE MUNDSHME PER ZBATIMIN E PROJEKTIT OSE KOMPONENTEVE TE VECANTA TE TIJ.....	16
4 PERSHKRIMI I GJENDJES DHE VLERAVE EKZISTUESE TE MJEDISIT QE MUND TE NDIKOHEN NGA ZBATIMI I PROJEKTIT TE PROPOZUAR.....	17
4.1 PERSHKRIM TE KARAKTERISTIKAVE FIZIKE TE ZONES SE PROJEKTIT.	17
4.1.1 Pershkrim i faktoreve klimatike.	17
4.1.2 Pershkrimi gjeomorfologjik dhe i sizmicitetit te zones se projektit.....	18
4.2 PERSHKRIM I CILESISE SE MJEDISIT DHE NDIKIMEVE EKZISTUESE	20
4.2.1 Cilesia e ujerave ne zonen e studiuar per hartimin e raportit te Thelluar te VNM-se.	20
4.2.2 Cilesia e ajrit ne zonen e studiuar per hartimin e raportit te thelluar te VNM-se.....	20
4.2.3 Niveli i zhurmave ne zonen e studiuar per hartimin e raportit te thelluar te VNM-se.....	20
4.2.4 Administrimi i mbetjeve ne zonen ku propozohet projekti.	20
4.2.5 Probleme te tjera nese evidentohen te tilla si erozioni i tokes, zjarret, ndotje historike etj.	20
4.2.6 Presionet kryesore te mjedisit ne zonen e projektit (te tilla si ndotjet e mjedisit, prerje pyjesh. etj).	20
4.3 PERSHKRIM I KARAKTERISTIKAVE SOCIALE TE ZONES KU PROPOZOHEM PROJEKTI.	20
4.3.1 Njesia e qeverisjes vendore qe administron zonen ku zbatohet projekti.	20
4.3.2 Popullsia dhe aktivitetet kryesore ekonomike te zones.	21
4.3.3 Perdorimi i tokes ne zonen e projektit.	22
4.3.4 Vlera dhe objektet monumentale dhe arkeologjike ne afersi te zones se projektit.	22
4.3.5 Administrimi i mbetjeve dhe ujerave te ndotura urbane.	22

5	PERSHKRIMI I NDIKIMEVE NEGATIVE TE RENDESISHME TE PROJEKTIT TE PROPOZUAR MBI MJEDISIN KU PERFSHIHEN.	22
5.1	NDIKIMET NEGATIVE NE MJEDIS.....	22
5.1.1	<i>Ndikimet negative ne karakteristikat fizike te zones se projektit.</i>	22
5.1.2	<i>Ndikimet negative ne habitate dhe biodiversitetin e zones se projektit.</i>	22
5.1.3	<i>Shkarkimet ne mjedis dhe prodhimi i mbetjeve.....</i>	23
5.1.4	<i>Ndikimet sociale te projektit , te tilla si ndryshimi i perdorimit te tokes dhe shqetesimet qe mund te lindin nga ndikimet ne mjedis te projektit (si zhurmat, pluhuri, perdorimi i burimeve natyrore, etj). ...</i>	23
5.1.5	<i>Ne varesi te natyres se projektit nje pershkrim i aksidenteve te mundshme me pasoja ne mjedis.</i>	23
5.2	KARAKTERISTIKAT E NDIKIMEVE NEGATIVE NE MJEDIS	24
5.2.1	<i>Metoda e zbatuar per parashikimin e ndikimeve negative ne mjedis</i>	24
5.2.2	<i>Shtrirja fizike dhe kohezgjatja e ndikimeve te identifikuara (Shkalla)</i>	24
5.2.3	<i>Mundesia e zbutjes se ndikimeve dhe argumentimet perkatese nese per ndikime te caktuara nuk mund te zbatohen/ ndermerren masa zbutese.....</i>	26
5.2.4	<i>Zonat e ndjeshme ndaj ndikimeve te projektit (zona te mbrojtura dhe habitate, qendra te banuara, burime ujore, zona arkeologjike etj).....</i>	27
6	NDIKIMET POZITIVE NE MJEDISIN E ZONES SE PROJEKTIT.	27
7	MASAT E PROPOZUARA PER MBROJTJEN E MJEDISIT NGA SECILI NDIKIM NEGATIV TE IDENTIFIKUAR	27
8	PROGRAMIN I MONITORIMIT TE NDIKIMEVE NE MJEDIS GJATE ZBATIMIT TE PROJEKTIT.....	28
8.1	MASAT QE REKOMANDOHEN NE MONITORIM:.....	28
9	PLANI I MENAXHIMIT DHE MONITORIMIT TE MJEDISIT.....	29
9.1	ROLET DHE PERGJEGJESIT PER ZBATIMIN E SECILES MASE TE PROPOZUARA PER MBROJTJEN E MJEDISIT NE SECILEN FAZE TE PROJEKTIT.....	29
9.2	KOSTOT PERKATESE TE ZBATIMIT TE MASAVE TE PROPOZUARA PER MBROJTJEN E MJEDISIT.....	31
9.3	PLANI I KOMUNIKIMIT DHE INFORMIMIT TE PUBLIKUT PER NDIKIMET NE MJEDIS, MASAT E MARRA PER MBROJTJEN E MJEDISIT DHE MONITORIMIN E NDIKIMEVE NE MJEDIS GJATE ZBATIMIT TE PROJEKTIT.	31
10	KONKLUZIONE.	31
11	REKOMANDIME	32

LISTA E TABELAVE

Tabela 2-1 Koordinatat e zonës së shfrytëzimit sipas lejës Nr. 1177, datë 15.04.2008	10
Tabela 2-2 Koordinatat dhe kuotat e verteksve të transhesë kryesore të hapjes.....	16
Tabela 9-1 Filozofia e planit të menaxhimit dhe monitorimit të mjedisit	30

LISTA E FIGURAVE

Figura 1.1 Imazh satelitor me konturet e zonës së lejes minerare të shfrytëzimit Nr. 1177, datë 15.04.2008.....	9
Figura 2.1 Harta topografike me konturet e zonës së lejes minerare të shfrytëzimit Nr. 1177, datë 15.04.2008.....	12
Figura 2.2 Pamje hapësinore e kontenierit të projektuar për zyra.	13
Figura 2.3 Skica e sheshit të ndërtimit.....	13
Figura 2.4 Skica e furnizimit me ujë.....	14
Figura 2.5 Skica e vaskave të depozitimit të llumrave.	15
Figura 4.1 Pozicioni gjeografik i zonës në të cilën bën pjesë leja minerare e shfrytëzimit.....	17
Figura 4.2 Harta me zonat klimatike të Shqipërisë.....	18
Figura 4.4 Harta e intensitetëve maksimale të vërtetuara për periudhën 1800-2005 (Sipas Aliaj, etj. 2010)	19
Figura 4.5 Harta e zonimit neotektonik të Shqipërisë (Sipas Aliaj, 1998).	19
Figura 4.6 Vendndodhja administrative e zonës së studimit.	21
Figura 9.1 Filozofia e Menaxhimit	31

HYRJE

Ne baze te **Ligjit Nr.10 440** date **07.07.2011** "**Per vleresimin e ndikimit ne mjedis**" (i ndryshuar) **aktiviteti perfshihet ne Shtojcen 1 Kodi 19.**

Permbledhja Joteknike e Vleresimit te Ndikimit ne Mjedis per aktivitetin minerar te shfrytezimit te vendburimit te gelqerorit me (qiell te hapur) karriere u pergatit me kerkese te subjektit "**VASHTEMI**"Sh.p.k., ne zbatim te legjislacionit Shqiptar.

Egzistenca e njerzimit, veç të tjerave, është kushtëzuar me nevojën shfrytëzimit të burimeve natyrore të të gjitha llojeve. Shfrytëzimi i tyre nga njeriu në shekuj ka ardhur duke u rritur vazhdimisht, në lloj dhe sasi në raport me kërkesat njerzore.

Fillimisht, janë shfrytëzuar burimet natyrore për t'u ushqyer, strehuar e veshur dhe në vazhdimësi janë shfrytëzuar burimet natyrore të të gjitha llojeve duke përfshirë, energjinë diellore dhe mineralet për nevoja të tjera jetike.

Burimet natyrore dhe shkalla e shfrytëzimit të tyre ka qënë dhe mbetet një faktor përcaktues në shkallën e zhvillimit të shoqërisë.

Paralelisht shfrytëzimi i burimeve natyrore është shoqëruar dhe vazhdon të shoqërohet me ndikime në mjedisin ku ndodhen këto burime.

Këto ndikime shpesh janë rigjeneruar nga vetë natyra, brenda një kohe të caktuar, por në disa raste është dashur një kohë mjaft e gjatë për ta rikthyer mjedisin në gjendjen fillestare.

Rikthimi i mjedisit në gjëndjen fillestare ose në një mjedis të pranueshëm është bërë dhe mund të bëhet dhe me ndërhyrjen e aktivitetit njerzor.

E mira e kësaj është që ato të shkojnë paralel, duke mos ndikuar negativisht ndaj njëri tjetrit, por eksperiencia ka treguar që, në më të shumtën e rasteve, shfrytëzimi i burimeve natyrore ka lënë një ndikim të pa riparueshëm në mjedis, ose të kundërtën, për hir të mbrojtjes së mjedisit të caktuar nuk janë prekur burime natyrore të domosdoshme për jetën dhe zhvillimin e shoqërisë.

Teoria radikale "Çdo gjë për mjedisin" dhe ajo liberale "gjithçëska për zhvillimin" janë kombinuar në teorinë moderne "**Zhvillim i qëndrueshëm dhe mjedis i pastër**".

Kjo devizë nënkupton doktrinën moderne e cila kapërshen marrëveshjet klasike dhe lejon njëkohësisht aplikimin e një kontrolli dhe mbrojtje mjedisi, ashtu si edhe përmirësimin e teknologjisë industriale të orientuar drejt minimizimit të pasojave negative në mjedis.

Për pasojë mjedisi; relievi, bimësia, infrastruktura, atmosfera ndoten dhe dëmtohet sistematikisht, nga emetimi i gazrave dhe pluhurave duke na krijuar një tablo të zymtë të peizazhit të karrierave dhe zonave rreth tyre.

Mjedis dhe mbrojtja e tij nuk është i rëndësishëm vetëm për njerëzit por është thelbësor dhe i nevojshëm për të gjitha qeniet në tokë. Njerëzit duhet të kuptojnë se si përdorimi i burimeve mjedisore dhe përfitimet që vijnë nga ato të mos dëmtohen por të jete e mundur të përfitohet sot dhe në të ardhmen.

Termi mjedis dhe burime natyrore përdoren shpesh por jo gjithmone me kuptimin e qarte që i perkufizon Burimet natyrore i referohen burimeve të tokës, ujërave sipërfaqesore dhe nëntokësore , ajrit që rrethon tokën, çdo gjë që rritet në tokë apo det si dhe burimet që gjenden nëntokë si psh mineralet. Mjedis është me gjithpërfshirës, çdo gjë që na rrethon.

Thjesht duke përdorur burimet natyrore në rrezikojmë në mbipërdorimin dhe shpërrimin e tyre. Shpërrimi i burimeve natyrore është një nga problemet thelbësor të çrregullimit të mjedisit. Në të përfshihet shpërrimi i ujit, mineraleve të përfshira dhe lëndet fosile si dhe shumë burime të tjera.

Çdo veprimtari e kryer nga njeriu shoqerohet edhe me impakt ne mjedis. Pra impakti mjedisor i referohet ndryshimit te mjedisit natyror nga aktiviteti njerezor. Kemi dy tipe te impaktit mjedisor

- shterimi i burimeve
- ndotja

Ne menyre qe te shmangen keto probleme njerezimi duhet te mesoje se si te menaxhohen burimet natyrore ne menyre te qendrueshme. Pra zhvillimi i qendrueshem i burimeve natyrore nuk eshte gje tjeter veçse perdorimi i tyre ne menyre ekonomike nga brezat e sotem per ti lene keto burime te perdoren edhe nga brezat qe do te vijne.

Qendrueshmeria perfshin menaxhimin e gjithë perberesve dhe burimeve natyrore e njerezore me qellim qe te pasurohen me kalimin e kohes dhe te sigurohet nje mireqenie per te gjithë. Zhvillimi i qendrueshem nuk i pranon politikat te cilat çojne ne uljen e bazes prodhuese dhe lene gjeneratat e ardhshme me prespektiva me te ulta (te varfera) dhe/ose rreziqe me te medha se te tonat. Teknologjite qe kontribuojne ne zhvillimin e qendrueshem perfshijne kontrollin e ndotjes, prodhimin e energjise se riciklueshme, rikuperim burimesh dhe riciklim, menaxhim burimesh dhe kerkime shkencore.

Problemet mjedisore ne vendin tone lidhen me ndotjen e ajrit ne qytetet kryesore, ndotja e ujit e cila vjen nga shkarkimi i ujerave te ndotura pa u trajtuar fillimisht dhe mbetjet urbane te cilat jo te gjitha depozitohen ne vendet e caktuara.

Shfrytezimi i lendes se pare ne disa vendburime kane çuar ne disa raste prishjen e disa ekuilibrave natyrore per shkak te nje shfrytezimi pa kriter, pa rregulla sipas nje ligjshmerie te caktuar shkencore. Keto fenomene jane vene re ne shfrytezimin e lumenjve, vendburimeve afer qendrave te banuara, zonave turistike, zona me status te veçant mbrojtës etj.

Keqadministrimi i burimeve minerare, shfrytëzimit joracional i tyre, mos rehabilitimi i mjedisit dhe hapësirave të dëmtuara, mos marrja e masave për kontrollin dhe parandalimin e emetimeve të gazrave dhe pluhurave të ndryshëm, dëmtimi dhe ndotja e burimeve sipërfaqësore dhe nëntokësore të ujërave, sidomos në vendburime që ndodhet afër zonave urbane, përfshi dhe shkarkimet e pa kontrolluara, si dhe mungesa e masave të një trajtimi të duhur dhe ripërdorimit të mbetjeve, kanë çuar në një degradim të mjedisit dhe elementëve mjedisorë, pasqyruar në mënyrë të dukshme në dëmtimin e florës dhe faunës së zonës.

Theksojme se ne Shqipëri vendburime per prodhimin e lendeve te para si gur gelqeror, gelqeror te mermerizuar, gabro traktolite, zhure, bazalte, argjila, gabro, gelqeror per ndertim dhe per inerte,kuarci etj. qe nuk prishin keto ekuilibra ndodhen ne gjithë territorin e vendit. Raporti synon te jape nje informacion te detajuar dhe te besueshem lidhur me ndikimin mjedisor te projektit te propozuar ne perdorimin e gelqerorit per prodhim ineretesh dhe per ndertim, efektet lidhur me ndikimet ne floren, faunen, ujin , emetimin e gazeve sere ne atmosfere, shkarkimet ne toke, uje, ndotjen akustike, si dhe çdo ndikim social ekonomik ne punesimin lokal, permiresimin e infrastruktures dhe ndikimeve te tjera te rendesishme mjedisore ose sociale, perfshin gjithashtu parashikimin dhe planifikimin e masave zbutese te ndikimeve te projektit ne mjedisin fizik dhe social me qellim permisimin e cilesise dhe qendrushmerise se mjedisit nepermjet:

- ✓ Analizen e faktoreve pozitive e negative mjedisore, percaktimin e masave zbutese per reduktimin e ndikimeve negative.
- ✓ Shqyrtimit te alternativave te ndryshme brenda projektit.
- ✓ Marrjes ne konsiderate te çeshtjeve te mjedisit ne fazen e pergatitjes se projektit.
- ✓ Te jape nje gjendje sa me reale, nga pikepamja e ndikimit te aktivitetit
- ✓ Analizen e faktoreve pozitive e negative mjedisore, percaktimin e masave zbutese per reduktimin e ndikimeve negative.
- ✓ Propozime te masave zbutese te ndikimit ne projekt.
- ✓ Nxjerrjes ne dukje dhe vleresimin cilesor te ndikimeve ne mjedis te projektit.

Hartimi i ketij studimi te Vleresimit te Ndikimit ne Mjedis parashikon dhe tenton sadopak ne permiresimin e vlerave ekologjike e, gjate shfrytezimit te ketij objekti. Grupi i studimit ndermori nje udhetim ne objekt ku studio dhe mbikqyri ne vend terrenin ku do te zhvillohet veprimtaria minerare e

shfrytezimit te gjitha Per kete problem u be mbikqyrja e terrenit ne te gjithë zonen, duke kryer vrojtme te ndryshme , si dhe te biodiversitetit.

SHPJEGIMI I AKRONIMEVE

VNM- Vleresimi i Ndikimit ne Mjedis
VKM- Vendim i Keshillit te Ministrave
MTM- Ministria e Turizmit dhe Mjedisit
MEI – Ministria e Energjise dhe Industrise
MIE – Ministria e Infrastruktures dhe Energjise
AKM- Agjencia Kombetare e Mjedisit
OJF – Organizata Jo Fitimprurese
NJQV – Njesia e Qeverisjes Vendore
QKL- Qendra Kombetare e Licensimit
DRM- Drejtoria Rajonale e Mjedisit
AKBN- Agjencia Kombetare e Burimeve Natyrore

1 Informacion per qellimin e VNM-se dhe metodiken e zbatuar.

1.1 Pershkrim te qellimit dhe objektivave te VNM-se.

Raporti i thelluar i Vleresimit te Ndikimit ne Mjedis hartohet me kerkese te shoqerise "VASHTEMI" Sh.p.k. per aplikimin prane QKB per proçeduren e Thelluar te Vleresimit te Ndikimit ne mjedis per zhvillimin e aktivitetit *Minerar Shfrytezim me (qiell te hapur) karriere sipërfaqesore per shfrytezimin e mineralit gëlqeror*, me vendodhje ne afersi te fshatit **Vashtemi, Njesia Administrative Libonik, Bashkia Maliq, Qarku Korçe.**

Vleresimi i ndikimit ne mjedis eshte nje proçes ne vazhdimesi i aktivitetit dhe siguron se ndikimet mjedisore te rendesishme, sinjifikante jane vleresuar dhe marre ne konsiderate ne menyre te kenaqshme ne planifikim, projektim, zbatim te aktivitetit qe do te zhvillohet.

Studimi i vleresimit te ndikimit ne mjedis u orientua nga rendesia dhe madhesia e projektit, vendi ku ai ndodhet, pasurite natyrore dhe humane te zones si dhe vlerat e veçanta te tyre ne identifikimin e ndikimeve negative dhe pozitive, marrja e masave zbutese duke patur parasysh edhe ruajtjen e interesave ekonomike te investitorit dhe masat orientuese pas mbylljes se projektit.

Reduktimi i ndikimeve negative eshte nderthurur edhe me ndikime te rendesishme pozitive sidomos ne kompesime indirekte mbi komunitetin.

VNM nuk do te mbuloj çdo aspekt te nje efekti mjedisor te projektit, me te njejtin nivel detajesh, theksi do te vihet ne efektet kryesore qe shkakton zhvillimi i aktivitetit. Gjithashtu nje synim tjetër eshte te percaktoje e rekomandoje masat teknike-organizative per zbutjen e aneve negative qe mund te krijohen gjate zvillimit te aktivitetit dhe te jape informacion per vendim-marresit per pasojat mjedisore te aktiviteve te propozuara. VNM perfshin gjithashtu parashikimin dhe planifikimin e masave zbutese te ndikimeve te projektit ne mjedisin fizik dhe social me qellim permisimin e cilesise dhe qendrueshmërisë se mjedisit nepermjet:

- ✓ Marrjes ne konsiderate te çeshtjeve te mjedisit qe ne fazen e pergatitjes se propozimeve ne projekt.
- ✓ Shqyrtimit te alternativave te ndryshme brenda projektit.
- ✓ Te jape nje gjendje sa me reale, nga pikepamja e ndikimit t shfrytezimit te kesaj kariere, mbi mjedisin human.
- ✓ Analizimin e faktoreve pozitive e negative mjedisore dhenien e masave zbutese per reduktimin e ndikimeve negative.
- ✓ Nxjerrjes ne dukje dhe vleresimi cilesor me pika te ndikimeve ne Mjedis te projektit.
- ✓ Propozime te masave zbutese te ndikimit ne projekt.

1.1.1 Qellimi i VNM- se.

Subjekti me hartimin e ketij studim kerkon te informoje organet vendim-marres, mbi ndikimet ne mjedis dhe perfitimet e projektit te propozuar.

Gjithashtu zhvillimin e qendrueshem duke siguruar qe zbatimi i projektit jo vetem nuk prek burimet natyrore dhe funksionet ekologjike ose mireqenien, stilin e jetes dhe jetesen e komunitet si dhe te

njerezeve qe lidhen apo varen nga ky projekt ose veprimtari, por, krijon ndikim pozitiv ne disa drejtime si: zhvillim, punesim, rritje ekonomike dhe te ardhurave te pushtetit lokal e qendror, ne ndertimin e infrastruktures rrugore etj.

Qellimi i hartimit te raportit te VNM-se eshte percaktimi i efekteve negative dhe pozitive te aktivitetit dhe masat e duhura per permiresimin dhe zvogelimin e ndikimeve ne mjedis si rezultat i zhvillimit te projektit te shfrytezimit te mineralit gelqeror..

VNM nuk do te mbuloj çdo aspekt te nje efekti mjedisor te projektit, me te njejtin nivel detajesh.

Theksi do te vihet ne ndikimet kryesore qe shkakton zhvillimi i aktivitetit.

Gjithashtu nje synim tjetër eshte te percaktoje e rekomandoje masat teknike- organizative per zbutjen e aneve negative qe mund te krijohen gjate zvillimit te aktivitetit dhe te jape informacion per vendim-marresit per pasojat mjedisore te aktiviteteve te propozuara.

VNM perfshin gjithashtu parashikimin dhe planifikimin e masave zbutese te ndikimeve te projektit ne mjedisin fizik dhe social me qellim permiresimin e cilesise dhe qendrushmerise se mjedisit nepermjet:

-Marrjes ne konsiderate te ndikimeve te mjedisit qe ne fazen e pergatitjes se propozimeve ne projekt.

-Shqyrtimit te alternativave te ndryshme brenda projektit.

-Te jape nje gjendje sa me reale, nga pikepamja e ndikimit ne mjedis te aktivitetit te shfrytezimit te mineralit.

-Analizes se faktoreve pozitive e negative mjedisore dhe te masave zbutese per reduktimin e ndikimeve negative.

-Nxjerrjes ne dukje dhe vleresimi cilesor me pika te ndikimeve ne mjedis te projektit.

-Propozime te masave zbutese te ndikimit ne mjedis te projektit.

1.1.2 Objektivat e VNM.

Objektivat e hartimit te VNM- se konsistojne ne evidentimin dhe reduktimin e ndikimeve ne mjedis dhe masat tekniko-organizative per nje zhvillim te qendrueshem te mjedisit, gjate kryerjes se aktivitetit minerar deri ne perfundim te aktivitetit, rehabilitimin e hapesires se shfrytezuar per nje mjedis te qendrueshem ne vitet pas ardhese.

Me kete studim informojme organet vendim-marres, mbi ndikimet ne mjedis dhe perfitimet e projektit te propozuar. Gjithashtu zhvillimin e qendrueshem duke siguruar qe zbatimi i projektit nuk prek burimet natyrore dhe funksionet ekologjike ose mireqenien, stilin e jetes dhe jetesen e komunitet si dhe te njerezeve qe lidhen apo varen nga ky projekt ose veprimtari.

Objektivat e hartimit te VNM- se konsistojne ne evidentimin e ndikimeve ne mjedis, ne masat mbrojtese te flores dhe faunes dhe masat tekniko-organizative per nje zhvillim te qendrueshem te mjedisit, gjate kryerjes se aktivitetit minerar deri ne perfundim te aktivitetit dhe rehabilitimin e hapesires se shfrytezuar dhe te prekur nga aktiviteti, per nje mjedis te qendrueshem ne vitet pas ardhese.

1.1.3 Objektivat e tjera te studimit te paraqitur jane.

- Identifikon masat e duhura per zvogelimin e ndikimeve te mundshme potenciale negative te projektit apo propozimit qe do te kryhet;
- Permiresimet mjedisore te zones ku zbatohet projekti dhe rreth saj.
- Perdorimin e burimeve natyrore ne menyre te qendrueshme ku respektohen dhe kerkesat e komunitetit te zones per rreth.
- Mbrojtjen e shendetit te njeriut. Parashikon dhe perjashton ndryshimet e pakthyeshme dhe demtimet serioze te mjedisit;
- Lehteson informimin e organeve vendim-marresit, duke perfshire vendosjen e termave dhe kushteve mjedisore per zbatimin e projektit apo propozimit.
- Ruan dhe mbron burimet natyrore, peizazhet e natyres dhe komponentet perberes te ekosistemeve;
- Permireson aspektet sociale te projektit.
- Mbrojtjen e shendetit te njeriut.
- Lehteson informimin e organeve vendim-marrese, duke perfshire vendosjen e termave dhe kushteve mjedisore per zbatimin e projektit apo propozimit.

- Parashikon dhe perjashton ndryshimet e pakthyeshme dhe demtimet serioze te mjedisit.
- Ruan dhe mbron burimet natyrore, peizazhet e natyres dhe komponentet perberes te ekosistemeve.

1.2 Pershkrim te metodikes te zbatuar per hartimin e raportit te thelluar te VNM-se.

Raporti i thelluar i vleresimit te ndikimit ne mjedis hartohet me kerkese te shoqerise investitore "VASHTEMIJA" Sh.p.k. per aplikimin prane QKB per proçeduren e VNM-se te thelluar per zhvillimin e aktivitetit minerar ne objektin "Maja e Shullarit", Qarku Korçë, leja minerare NR.1177, DATË 15.04.2008.

Shfrytezimi mineralit do te behet me punime siperfaqesore, kariere. Studimi i vleresimit te ndikimit ne mjedis u orientua nga rendesia dhe madhesia e projektit, vendi ku ai ndodhet, pasurite natyrore dhe humane te zones si dhe vlerat e vecanta te tyre ne identifikimin e ndikimeve negative dhe pozitive, marrja e masave zbutese duke patur parasysh edhe ruajtjen e interesave ekonomike te investitorit dhe masat orientuese pas mbylljes se projektit.

Reduktimi i ndikimeve negative eshte nderthurur edhe me ndikime te rendesishme pozitive sidomos ne kompesime indirekte mbi komunitetin. Studimi strukturohet ne kater faza kryesore:

- ✓ Ngritja e objektive orientuese te V.N.M.-se.
- ✓ Mbledhja e materialit baze ekzistues dhe atij te formuluar enkas per ketë projekt (*studimi tekniko ekonomik dhe projekti shfrytezimit*) dhe seleksionimi i tyre per perdorim.
- ✓ Verifikimi ne terren i te dhenave ekzistuese dhe mbledhja te dhenave te mundeshme biofizike dhe humane.
- ✓ Hartimi i projektit bazuar tek parashitesa si dhe organet vendim-marrese dhe kontrollues te objekteve mjedisore ne nivele lokale.

1.2.1 Autoret e hartimit te raportit te thelluar te VNM-se

Raporti i thelluar i Vleresimit te Ndikimit ne Mjedis u pergatit nga:

- **Ekspert Mjedisi Ing. Min. Nikolla SEFERAJ**
- **Ing. Gjeol. Besnik AGO**

1.2.2 Metodikat e zbatuara dhe menyra e sigurimit te informacionit per hartimin e raportit te thelluar te VNM-se.

Per pergatitjen e raportit te thelluar te vleresimit te ndikimit ne mjedis per aktivitetin e shfrytezimit te mineralit te gelqerorit shoqeria "VASHTEMIJA" Sh.p.k. u vuri ne dispozicion hartuesve te raportit studime e projekte se bashku me fotografi, harta, skica, etj. qe dispononte lidhur me zhvillimin e veprimtarise. Specialistet dhe ekspertet e angazhuar me kete rast, pasi u njohen me permbajtjen e materialeve, pra llojin e veprimtarise qe do te kryhet sipas etapave te ndryshme dhe kohen e nevojshme te kryerjes se saj konkretizuan edhe çeshtjet qe do te trajtohen ne kete studim. Nga çdo specialist dhe ekspert u moren te dhenat e nevojshme nga burime njerezore, te literatures apo arkivore dhe u perzgjedhen ato te dhena te cilat kishin sinjifikance me te madhe lidhur me zhvillimin e veprimtarise.

1.2.3 Nje pershkrim te veshtiresive (mangesive teknike ose te njohurive) qe zhvilluesi ka hasur gjate hartimit te informacionit te kerkuar.

Gjate zhvillimit te raportit te thelluar te vleresimit te ndikimit ne mjedis nuk jane hasur veshtiresi pasi na eshte vene ne dispozicion i gjithë projekti i shfrytezimit te lejes minerare NR.1177, DATË 15.04.2008 ne te cilin ishin paraqitur ne menyre te detajuar te gjitha proçeset e shfrytezimit.

Ky projekt ka sherbyer si baze per ne per te hartuar edhe raportin e thelluar te VNM-se, sigurisht duke marre per baze edhe sugjerimet qe u moren ne proçesin e konsultimeve me publikun.

1.3 Profili i zhvilluesit te aktivitetit.

Shoqëria "VASHTEMIJA" Sh.p.k., është themeluar në 05/04/1994 dhe është regjistruar ne Qendren Kombetare te Rregjistrimit si Shoqeri me Pergjegjesi te Kufizuar (Sh.p.k.) më datë 01/07/1996. Numeri i (NIPT -it) eshte J64103054Q.

PERMBLEDHJE JOTEKNIKE E RAPORTIT TE VNM-se
LEJA MINERARE NR.1177, DATË 15.04.2008 OBJEKTI "MAJA E SHULLARIT", QARKU KORÇE

Adresa e selisë së subjektit sipas regjistrimit në QKB: Korçë Libonik VASHTËMI, Rruga Nacionale Korçë Pogradec, Km. i 7-të, 500 m majtas rrugës nacionale, zona kadastrale nr. 3716, nr. pasurie 686/5, 686/6, rrethi Korçë.

Nr. telefonit i faksit: 068 20 63 816.

Shoqëria është një shoqëri me (dy) ortakë: Z. Gëzim AVDOLLI & , Servet CENOLLI, të cilët zotrojnë secili nga 50 % të kuotave të shoqërisë "VASHTEMIA", Sh.p.k.

Përfaqësuesi ligjor i shoqërisë është: Z. Gëzim AVDOLLI

Kapitali Themeltar i Shoqërisë është; 53.801.647 (Pesëdhjetë e tre milion Tetëqind e një mijë e Gjashtëqind e dyzetë e shtatë) lekë.

Numri i përgjithshëm i kuotave është; 1 000

Shoqëria jonë ka mjete financiare dhe teknike për të kryer investime dhe për të përballuar të gjitha detyrimet karshi shtetit apo palëve të treta për objektin që kërkon të pajiset me shtyrjen e lejes minerare të shfrytëzimit. Kjo shprehet në gjendjen bankare të shoqërisë të dhënë në dokumentat financiare ligjore dhe destinacionit të tyre për këtë aktivitet që sipas gjykimit të shoqërisë vlerësohet si fitim prurës. Shoqëria jonë investimet për makineri e pajisje shkruftuese, gërmuese, transportuese i ka kryer dhe i ka gjendje për t'i vënë në dispozicion të shfrytëzimit të këtij objekti.

Personeli i shoqërisë, kapacitetet e saj, mjetet financiare dhe teknike, makineri, janë garanci për suksesin në zhvillimin e kësaj veprimtarie minerare duke garantuar shtimin e vlerës së këtij minerali në Shqipëri dhe efektin social në hapjen e vendeve të reja të punës jo vetëm në veprimtarinë e shfrytëzimit, por dhe të përpunimit të mineralit në rrethin e Korçës.

Nga ana menaxheriale shoqëria ka mjetet e nevojshme për prodhimin dhe transportin për në destinacionin e duhur të mineralit të Gurit Gelqeror.



Figura 1.1 Imazh satelitor me konturet e zonës së lejes minerare të shfrytëzimit Nr. 1177, datë 15.04.2008.

2 Pershkrimi i projektit qe do te zbatohet, per shfrytezimin e gurit gelqeror ne lejen minerare te shfrytezimit Nr. 1177, 15.04.2008.

2.1 Qellimi i projektit te propozuar.

Qellimi i projektit te propozuar eshte shfrytezimi i mineralit te gurit gëlqeror me qiell te hapur (karriere). Ne ketë karriere do te nxirret guri gelqeror, ky material do te perdoret per tu tregtuar si lende e pare ne fushen e ndertimit. Shoqeria jone duke u mbeshtetur ne ekperiencon e saj disa vjeçare ne ketë fushe ketë biznes e realizon me se miri. Ky biznes do te sherbeje per te zhvilluar shoqerine dhe gjithashtu per te zhvilluar dhe punesuar disa banore nga zonat perreth.

2.2 Planimetria e vendodhjes se projektit, ku te pasqyrohen ne harten topografike siperfaqja e tokes se kerkuar, kufijte e siperfaqes se kerkuar, te dhenat per perdorimin ekzistues te siperfaqes se tokes qe do te perdoret perkohesisht apo perhere nga projekti gjate fazes se ndertimit apo instalimit te pajisjeve.

Objekti i Gurit Gëlqeror “Maja e Shullarit“, Vashtëmi, Korçë Njësia Administrative Libonik, Rrethi Korçë ndodhet në krahun e djathtë të rrugës nacionale Pogradec - Korçë, në kodrën përballë fshatit Vashtëmi. Objekti lidhet me këtë rrugë me një degëzim rreth 200 m, shtrihet gjatë gjithë kurizit së “*Majës së Shullarit*”, Vashtëmi, rrethi Korçë sipas daljes së gëlqerorëve në sipërfaqe, na anën perendimore të kësaj kodre. Në afërsi të tij është ngritur dhe funksionon impianti i thyerrjes dhe fraksionimit, fabrika e asfalto - betonit, si dhe objektet e tjera ndërtimore të shërbimit si; ofiçina, qendra e shoqërisë,. etj. Administrativisht i përket ndarjes të Njësisë Administrative së Libonikut dhe është nën juridiksionin Bashkise Maliq, Qarkut Korçë (Prefektura Korçë)

Qendra administrative rurale e zonës në fjale është Njësia Administrative Libonik, që ndodhet rreth 3 Km më në veri perendim të objektit në fjalë. Në lindje të objekti, rreth 1 km në vijë ajrore ndodhet fshati Vashtëmi. Në veri perendim, në lindje dhe në Jug lindje të këtij fshati shtrihet fusha e Maliqit. Në drejtim Jug lindor të objektit në vazhdimësi të rrugës nacionale Pogradec - Korçë, rreth 2.6 Km në vijë ajrore shtrihet fshati Lumalas dhe karrierat më në jug të tij për shfrytëzimin e gëlqerorëve.

Në afërsi të objektit nuk kalojnë linja elektrike të tensionit lartë (LTL) apo të ulët (LTU), me përjashtim të linjës që është ndërtuar nga subjekti për furnizimin e impiantit të thyerjes dhe fraksionimit, si dhe objekteve ndërtimore në shërbim të tij.

Shfrytëzimi do të vazhdojë sipas aksit të shtrirjes veri perendimor, në vijim të sipërfaqes së shfrytëzuar nga subjekti në vitet 2008 ÷ 2017. Zona e shfrytëzuar përfshihet brenda zonës së lejes minerare të shfrytëzimit Nr. 1177, datë 15/04/2008, Objekti i Gurit Gëlqeror “Maja e Shullarit“, Vashtëmi, rrethi Korçë për shtyerje të afatit 10^{te} vjeçar.

Konturet e objektit paraqiten të ngjyrosur në hartën topografike në me shkallë Sh 1 : 25 000, me nomenklaturë K-34-114- C - d, (MALIQI) dhe kufizohet nga 9^{te} pikat me koordinatat e mëposhtëme (Shih tabelën) që i bashkangjitet studimit dhe zë një sipërfaqe prej; **S = 0.025 km²** ose **S = 2.5 Ha** dhe kufizohet nga koordinatat e nëntë pikave, si më poshtë:

Tabela 2-1 Koordinatat e zonës së shfrytëzimit sipas lejes Nr. 1177, datë 15.04.2008

Nr. i pikave	Koordinatat e pikave	
	Y	X
1	44 77 040	45 04 790
2	44 77 070	45 04 790
3	44 77 075	45 04 560
4	44 77 140	45 04 350
5	44 77 230	45 04 200
6	44 77 190	45 04 200
7	44 77 115	45 04 300
8	44 77 075	45 04 400
9	44 77 040	45 04 560
Sipërfaqja e lejes: S = 0.025 km²		

Sipërfaqja e zones së lejes Nr. 1177, datë 15.04.2008 është: S = 0.025 km² ose S = 2. 5 Ha

Sipërfaqja e zonës që kërkohet shtyerja e afatit 10^{te} vjeçar të lejes minerare të shfrytëzimit është: S = 0.025 km² ose S = 2. 5 Ha

Nga pikëpamja gjeografike terreni ku shtrihet objekti “Maja e Shullarit”, Vashtëmi, rrethi Korçë që kërkohet për shtyerje afati, për shfrytëzimin e gurit gëlqeror, duke qënë se bën pjesë në zonën kodrinore malore në jug lindje të vendit tonë, është terren kodrinoro malor, i ndërthurur ndërmjet pjesës fushore kodrinore dhe asaj malore, lartësitë e të cilave janë më të mëdha se 2 000 m mbi nivelin e detit.

Në Veri, Veri lindje dhe Lindje të objektit ndodhet fusha e Maliqit me kuotë rreth; + 820 m. Në fshatin Vashtëmi kuota e kësaj fushe është; +828.4 m. Fshati Vashtëmi ndodhet rreth 1 km në vijë ajrore në lindje të objektit të shfrytëzimit. Në jug lindje të objektit në vazhdimesi të rrugës nacionale Pogradec–Korçë, rreth 2.6 km në vijë ajrore ndodhet fshati Lumalas dhe karrierat me në jug të tij për shfrytëzimin e gëlqerorëve. Në afërsi të objektit në veri të tij kalon rruga, që shkon në fshatin Klocë dhe Pocestë.

Objekti ka shtrirje rreth; L = 600 m, me drejtim gati Veri - Jug, me kuotë të poshtëme; Z_{min} = + 875 m deri në atë të sipërme prej; Z_{max} = + 920 m, vetë objekti bën pjesë në zonën shkëmbore gëlqerore që quhet “Maja e Shullarit”. Kuota më e lartë e kësaj maje është; + 928 m.

Terreni ku shrihet sipërfaqja e lejes minerare të shfrytëzimit Nr. 1177, datë 15.04.2008, është pak i aksidentuar dhe i shpëllarë nga erozioni.

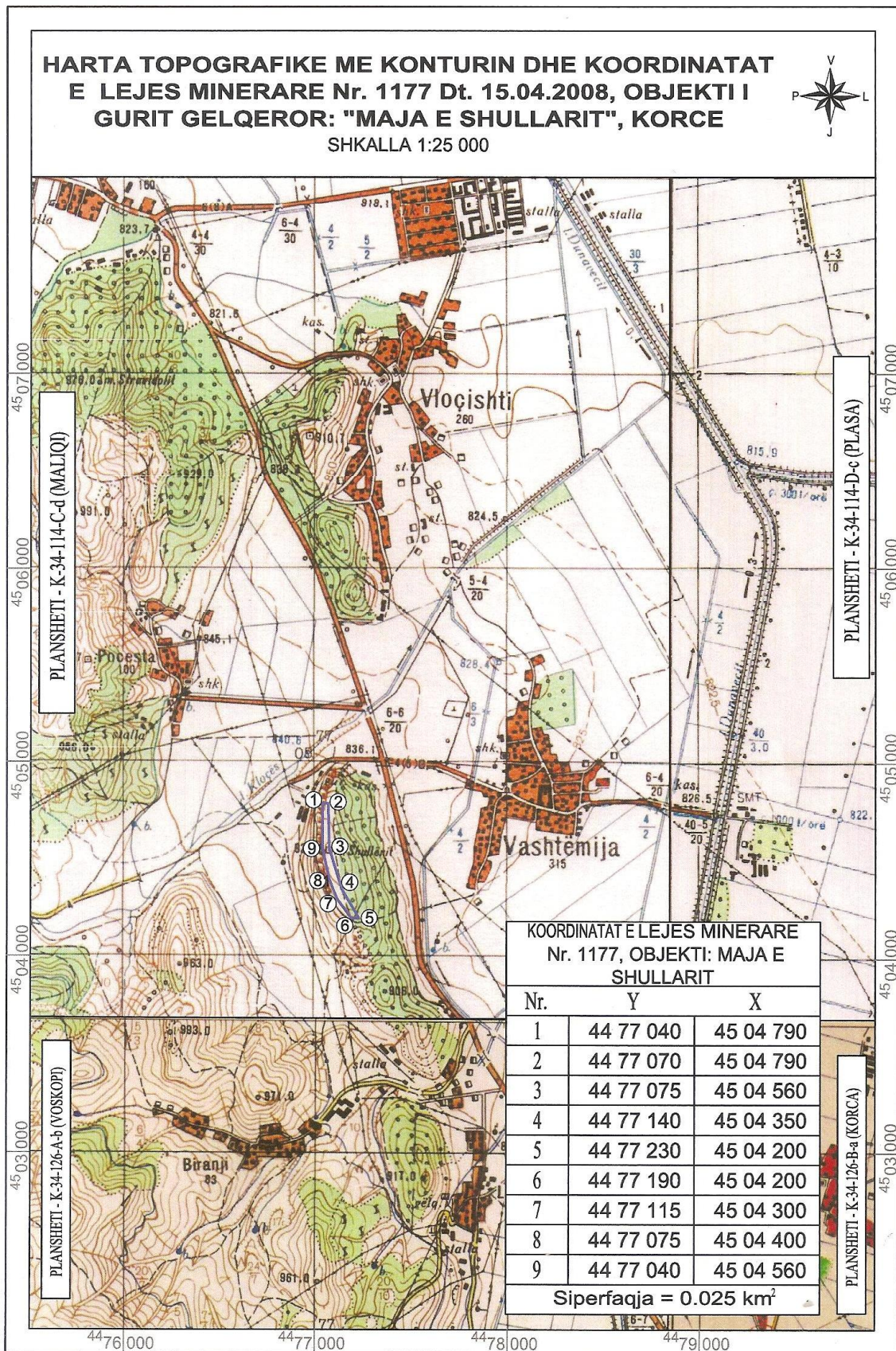


Figura 2.1 Harta topografike me konturet e zonës së lejes minerare të shfrytëzimit Nr. 1177, datë 15.04.2008.

2.3 Pershkrim i procesit ndertimor dhe teknologjike, perfshire kapacitetet prodhuese, perpunuese , sasite e lendeve te para dhe produktet perfundimtare te projektit

2.3.1 Pershkrimi i procesit ndertimor

Krahas procesit te shfrytezimit te gurit gelqeror me karriere shoqerise do ti nevoiten edhe disa objekte sherbimi. Objektet e sherbimit do te jene: zyrat dhe dhoma e ndihmes se shpejte, ambjentet per puntoret, banjat dhe dushet. Te tre keto objekte do te zene nje sieprfaqe prej 72 m² dhe do te jene objekte te tipit te kontenier. Keto objekte do te jene kontoniere me sanduic te mobiluar, te cilet do te vendosen ne bazamente te ngritura nga toka me trare me lartesi mbi 40 cm.



Figura 2.2 Pamje hapesinore e kontenierit te projektuar per zyra.

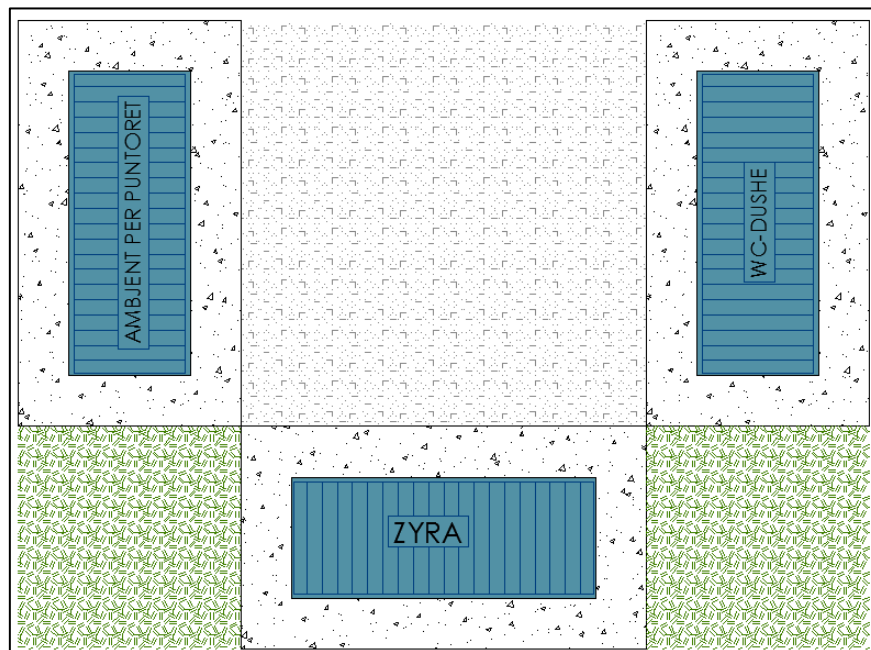


Figura 2.3 Skica e sheshit te ndertimit.

2.4 Infrastruktura e nevojshme per lidhjen me rrjetin elektrike, furnizimin me uje, shkarkimet e ujerave te ndotura dhe mbetjeve si dhe informacion per rrugjet ekzistuese te aksesit apo nevojen per hapje te rrugeve te reja

2.4.1 Infrastruktura e nevojshme per lidhjen me rrjetin elektrik.

Per sa i perket infrastruktures se ketij objekti ajo eshte e ngritur pasi ky objekt eshte ne shfrytezim qe prej vitit 2008.

2.4.2 Furnizimin me uje

Furnizimi me uje i objekteve te trajtimit dhe karrieres aktualisht kryhet nga nje perrua qe ndodhet ne afersi te objektit. Uji ruhet ne depozita (Shiko skemen e meposhtme). Uji do te perdoret gjate fazes se shfrytezimit te gelqeroreve per sperkatjen e rrugeve me uje si dhe per sherbime vetiake nga personeli i sherbimit ne karriere. Sasia e ujit do te jete minimale rreth 10 m^3 ne dite.

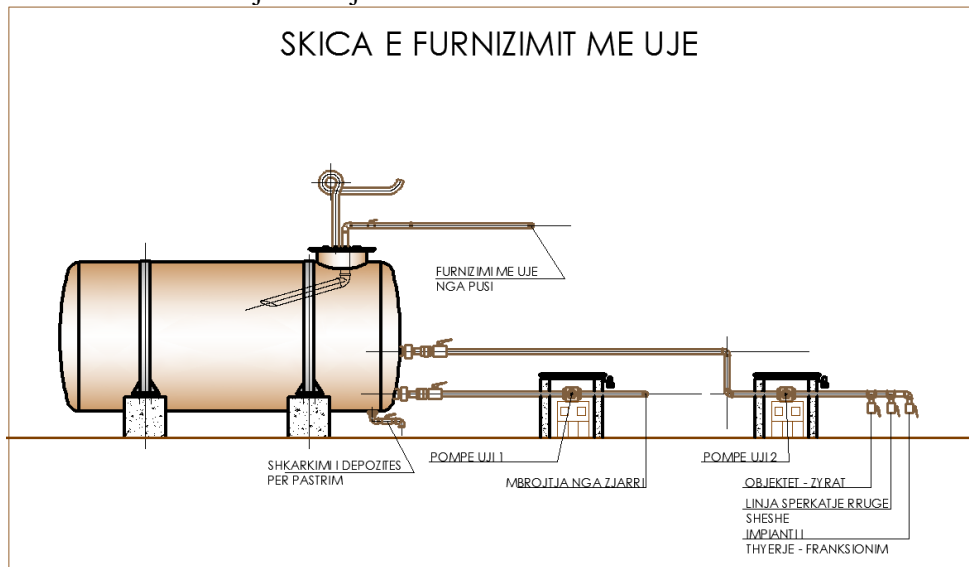


Figura 2.4 Skica e furnizimit me uje.

2.4.3 Shkarkimet e ujerave te ndotura dhe mbetjeve

Ujrat e ndotura nga pluhurat e krijuara ne karriere dhe ujerat e bardha qe do te kalojne ne karriere do te depozitohen ne vaskat e ndertuara poshte sheshit te karrieres. Praktikisht do te ndertohen dy vaska me keto parametra: gjatesi 6 m, gjeresi 3 m dhe thellesi 2 m. Uji i ndotur do te shkarkohet ne nje vaske dhe pasi te mbushet me llumra, ujerat kalojne ne vasken tjeter. Ujerat largohen nga vaska pasi te jene ngurtesuar dhe depozitohen ne sheshin e caktuar nga pushteti vendor ose ne sheshin e karrieres ne nje zone te percaktuar. Vaskat rrethohen me lartesi deri 2 m me rrjet metalike te qendrueshme per tu mbrojtur nga renia e njerzve ne to dhe per menjanuar aksidentet ne pune. Ujerat e pastra pas vaskave do te riperdoren per eliminimin e pluhurave ne karriere. Gjithashtu mbetjet e krijuara ne karriere nga veprimtaria humane e punonjesve ose nga proceset e punes do te transportohen ne sheshin e depozitimit te miratuar nga pushteti vendor ose ne teritorin e karrieres dhe do te riciklohen ne mbyllje te aktivitetit per rehabilitimin e karrieres.

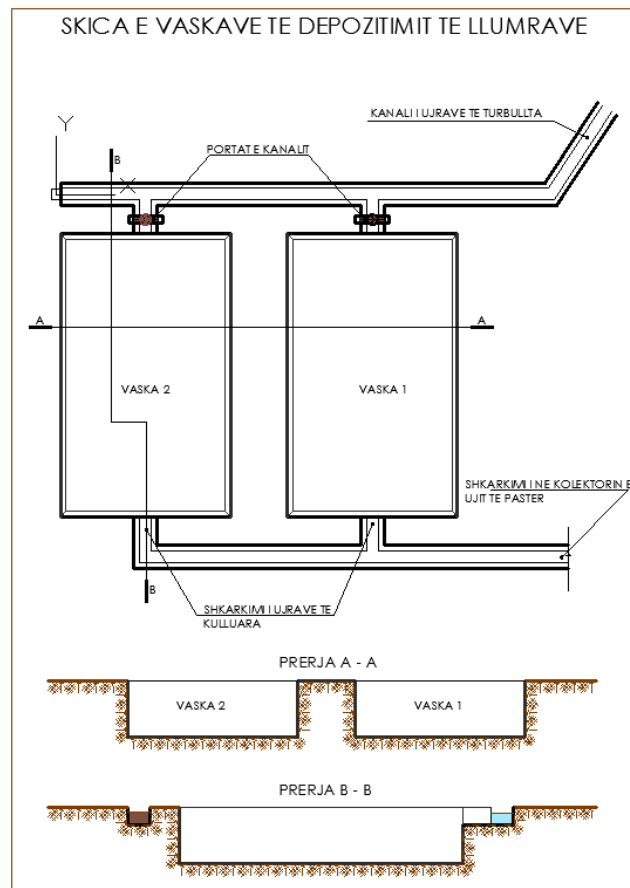


Figura 2.5 Skica e vaskave te depozitimit te llumrave.

2.4.4 Rrugët egzistuese dhe hapja e rrugëve të reja.

Në studimin e varianteve të hapjes së vendburimit, janë marrë në konsideratë :

- Kuota e poshtëm e rrugës ekzistuese: $Z_{\min} = + 880$ m
- Kuota e sipërme e zonës së shfrytëzimit: $Z_{\max} = + 905$ m
- Parametrat gjeometrike të zonës së shfrytëzimit, gjërësia $B = (30\div 40)$ m, gjatësia rreth; $L = 600$ m
- Shperndarjen e rezervave të nxjerrëshme në shkallë në raport me sasinë e përgjithëshme të rezervave, si në tabelën më sipër.
- Pjerresinë mesatare më të madhe dhe më të vogël të sipërfaqes së objektit dhe asaj jashtë kufijve të saj.
- Lidhja me rrugë nga ana Perendimore.
- Mundësinë e lidhjes me rrugë të pjesës së sipërme të karrierës, mbi + 910 m dhe të pjesës së poshtme të karrierës mbi + 890 m deri në kuotën + 910 m nga ana jug perendimore ose duke përdorur zonë e shfrytëzuar në 10 vitet e mëparëshme.

Mbas marrjes në konsideratë të faktorëve të mësipërm është bërë studimi i hapjes së vendburimit.

Faktikisht objekti është i hapur mbasi në të është ushtruar aktivitet minerar për dhjetë vitet e shkuara (shih planimetrinë në pjesën jug lindore të zonës)

Për shfrytëzimin e mëtejshëm të objektit mund të shfrytëzohet rruga ekzistuese ose të hapet një tjetër nga brenda zonës nga perendimore e zonës .

PERMBLEDHJE JOTEKNIKE E RAPORTIT TE VNM-se
LEJA MINERARE NR.1177, DATË 15.04.2008 OBJEKTI "MAJA E SHULLARIT", QARKU KORÇE

Duke gjykuar nga grafiku i prodhimit dhe zbulimit në vite, shfrytëzimi në këtë objekt për 10 vjet mbërinë në gjysmën e gjatësisë së tij në profdin *II-II*. Lidhja e objektit me rrugën ekzistuese mund të bëhet në disa variante

Në palnimetrinë e me gjendjen përfundimtare të karierrës është paraqitur dhe rruga e lidhjes së objektit me atë ekzistuese.

Tabela 2-2 Koordinatat dhe kuotat e verteksve të transhesë kryesore të hapjes.

Nr	Verteksi	Koordinatat		Segmenti	Kuota (m)	Gjatësia (m)		Pjerrësia
		X	Y			Z	e segmentit	progresive
1	a	4504419.7	4477070.7	a-b	927	112	112	6.3%
2	b	4504315.1	4477110.0		920			
3	c	4504362.6	4477127.7	b-c	920	116	228	8.6%
4	d	4504474.3	4477095.8		930			

Shfrytëzimi i ketyre gelqeroreve behet me qiell te hapur (karriere). Objekti qe shfrytëzojme është i lidhur me rruge. Kuota me e larte, ku duhet te shkoje transheja e hapjes është + 930 m. Kuota me e ulet, është kuota + 920 m. Disniveli midis pikes me te ulet dhe asaj me te larte është rreth; $\Delta h = 10$ m. Duke gjykuar nga pozicioni i objekti te gelqerorit, lidhur me infrastrukturen rrugore profilin e terrenit, punimet e hapjes, kane shkuar ne kuoten + 934.7 m. Duke qene se sikunder dihet dhe siç është thene me larte ne te njejtin objekt, vite me pare është shfrytëzuar nje sasi rrezervash, nga lart poshte, pergjate lejes minerare midis midis profileve I-I dhe IV-IV.

Per hapjen e ketij objekti, është perdorur rruga qe kalon prane objektit, duke ndjekur kete gjurme. Kjo rruge, qe ne kohen qe kryem studimin ishte e kalueshme per mjetet e tonazheve te ulta dhe kalimi i tyre behej pa veshtiresi. Kjo rruge është me gjeresi rreth 4-5 m dhe pjerresi te lejueshme per kalimin e automjeteve të çfaredo lloj tonazhi. Rruga tani është zgjeruar dhe mirembahet dhe per ta bere te kalueshme per çdo lloj automjeti, sepse është bere rikonstruksioni i saj, duke bere zgjerimin e saj deri ne 6 m ne disa raste, hapjen e kanaleve anesore per kullimin e ujërave dhe shtrimin me çakëll.

Transheja e brendeshme eshte e ndare ne dy segmenente. Segmenti i pare a-b fillon nga kuota +927 m dhe do te mberrije ne kuoten +920 m Disniveli midis pikes me te larte dhe asaj me te ulet është 7 m. Segmenti i dyte c-d fillon nga kuota +920 m dhe do te mberrije ne kuoten +930 m. Disniveli midis pikes me te larte dhe asaj me te ulet është 10 m.

Transheja pershkon fillimisht horizontin: +920 m, shkon ne horizontin me kuotë + 930 m, që është horizonti me i larte i transhese, kurse kuota me e siperme e shfrytëzimit është +934.1 m. Transheja e brendeshme e hapjes ka pjerresi mesatare; $i_{mes.} = (6.3 \div 8.6) \%$. Gjeresia e transhese është; $B_{tran.} = 4$ m dhe seksioni i saj do te jete gjysemtrapezoidal i përmbysur. Transheja është e gjate: $L_{tran.} = 228$ m.

Rruga egzistuese eshte hapur ne formacione gelqeoore dhe ne seksionin e saj është prodhuar çakëll dhe gur gelqeror, qe është perdorur për shtrimin e rrugeve. Per kete qellim, investime per hapjen e kesaj rruge jane kryer me pare. Hapja e saj është bere, duke perdorur forcen mekanike te koves se ekskavatorit dhe te buldozerit. Materiali qe ka dale nga seksioni i transhese është ngarkuar ne automjet me ekskavator dhe është transportuar ne sheshet e karrieres.

Transhete prerese do te hapen me pjerresi horizontale dhe do te ndjekin izoipsin perkates. Permasat dhe menytrat e hapjes se tyre jane te njejta si edhe te transhese kryesore te brendeshme. Drejtimi i avancimit te ketyre transheve do te jete, sipas pozicionit qe do te mberrije transheja kryesore e brendeshme ne horizontin perkates sipa vizatimit "Planimetria e karierrës".

3 NJE PERSHKRIM I ANALIZIMIT TE ALTERNATIVAVE TE MUNDSHME PER ZBATIMIN E PROJEKTIT OSE KOMPONENTEVE TE VECANTA TE TIJ

Theksojme se projekti qe do te vazhdoje te zhvillohet ne kete objekt ka filluar te funksionoj qe ne vitin 2008.

4 PERSHKRIMI I GJENDJES DHE VLERAVE EKZISTUESE TE MJEDISIT QE MUND TE NDIKOHEN NGA ZBATIMI I PROJEKTIT TE PROPOZUAR.

4.1 Pershkrim te karakteristikave fizike te zones se projektit.



Figura 4.1 Pozicioni gjeografik i zones ne te cilen ben pjese leja minerare e shfrytezimit.

Zona ku do te zhvillohet aktiviteti ndodhet ne Njesine Administrative Libonik, Bashkia Maliq, Qarku Korçe.

Objekti i Gurit Gëlqeror "Maja e Shullarit" shtrihet ne Njësine Administrative Libonik, Bashkia Maliq, Qarku Korçë.

Ky object ndodhet në krahun e djathtë të rrugës nacionale Pogradec - Korçë, në kodrën përballë fshatit Vashtëmi. Objekti lidhet me këtë rrugë me një degëzim rreth 200 m, shtrihet gjatë gjithë kurizit së "Majës së Shullarit".

Në afërsi të tij është ngritur dhe funksionon impianti i thyerrjes dhe fraksionimit, fabrika e asfalto - betonit, si dhe objektet e tjera ndërtimore të shërbimit si; ofiçina, qendra e shoqërisë,. etj.

Në lindje të objekti, rreth 1 km në vijë ajrore ndodhet fshati Vashtëmi. Në veri perendim, në lindje dhe në Jug lindje të këtij fshati shtrihet fusha e Maliqit. Në drejtim Jug lindor të objektit në vazhdimësi të rrugës nacionale Pogradec - Korçë, rreth 2.6 Km në vijë ajrore shtrihet fshati Lumalas dhe karrierat më në jug të tij për shfrytëzimin e gëlqerorëve.

Në afërsi të objektit nuk kalojnë linja elektrike të tensionit lartë (LTL) apo të ulët (LTU), me përjashtim të linjës që është ndërtuar nga subjekti për furnizimin e impiantit të thyerrjes dhe fraksionimit, si dhe objekteve ndërtimore në shërbim të tij.

4.1.1 Pershkrim i faktoreve klimatike.

Zona ku bën pjesë objekti i kërkuar për shfrytëzim ndodhet në perëndim të fushës së Koikës. Rajoni ku ndodhet objekti bën pjesë në zonën me klimë mesdhetare kontinentale. Rreshjet vjetore zakonisht lëvizin nga 400 deri 1100 mm mesatarja vjetore 690 mm.

Vera është e nxehtë me rreshje të pakta, ndërsa dimiri, në shume raste, i ashpër dhe i shoqëruar me rreshje dëbore.

Trashësia e dëborës arrin (30÷40) cm dhe disa herë më shumë. Në zonën e vendburimit mungojnë pothuajse tërësisht pyjet, me përjashtim të disa shkurreve karakteristike si: drizat, ferrat dhe shkure të tjera të ultra karakteristike të zonës.

Lumi me i madh i rajonit është Dunaveci, që kalon në jug të objektit, ndërsa në zonën e vendburimit nuk ka përrenj, proska apo burime me prurje të vazhdueshme. Në zonën e objektit kemi të bëjmë me një terren të thatë.

Rajoni i objektit është i lidhur me rrugën nacionale Pogradec - Korçë dhe me rrugë të tjera që lidhin fshatrat për rreth objektit.

Temperatura mesatare vjetore është; $t_{mes} = (15 \div 16)$ gradë Celsius. Temperaturat më të ultra regjistrohen në Janar dhe arrijnë deri në; $t_{min} = (-7.5 \div -18)$ gradë Celsius, ndërsa ata më të larta regjistrohen në Korrik - Gusht dhe arrijnë mbi; $t_{max} > 32$ gradë Celsius. Lagështia relative e ajrit luhetet në kufijtë: $W_{rel,aj} = (68 \div 72) \%$.

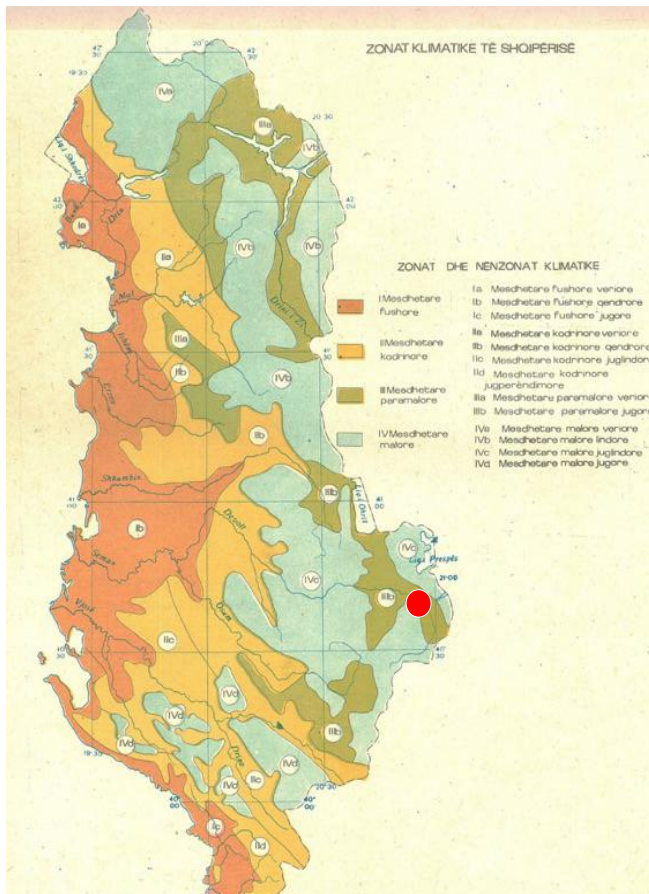


Figura 4.2 Harta me zonat klimatike te Shqiperise

4.1.2 Pershkrimi gjeomorfologjik dhe i sizmicitetit te zones se projektit

4.1.2.1 Pershkrimi gjeomorfologjik

Nga pikëpamja gjeografike terreni ku shtrihet objekti “Maja e Shullarit”, Vashtëmi bën pjesë në zonën kodrinore malore në jug lindje të vendit tonë, është terren kodrinoro malor, i ndërthurur ndërmjet pjesës fushore kodrinore dhe asaj malore, lartësitë e të cilave janë më të mëdha se 2 000 m mbi nivelin e detit.

Në Veri, Veri lindje dhe Lindje të objektit ndodhet fusha e Maliqit me kuotë rreth; + 820 m. Në fshatin Vashtëmi kuota e kësaj fushe është; +828.4 m. Fshati Vashtëmi ndodhet rreth 1 km në vijë ajrore në lindje të objektit të shfrytëzimit. Në jug lindje të objektit në vazhdimësi të rrugës nacionale Pogradec – Korçë, rreth 2.6 km në vijë ajrore ndodhet fshati Lumalas dhe karrierat me në jug të tij për shfrytëzimin e gëlqerorëve. Në afërsi të objektit në veri të tij kalon rruga, që shkon në fshatin Klocë dhe Pocestë.

Objekti ka shtrirje rreth; L = 600 m, me drejtim gati Veri - Jug, me kuotë të poshtëme; $Z_{min} = + 875$ m deri në atë të sipërme prej; $Z_{max} = + 920$ m, vetë objekti bën pjesë në zonën shkëmbore gëlqerore që quhet “Maja e Shullarit”. Kuota më e lartë e kësaj maje është; + 928 m.

Terreni ku shrihet sipërfaqja e lejes minerare të shfrytëzimit Nr. 1177, datë 15.04.2008, është pak i aksidentuar dhe i shpërlarë nga erozioni.

4.1.2.2 Sizmiciteti i zones

Termetet janë dukuri gjeologjike ku demonstron me dukshëm dinamika e platetit tone. Ato shprehin në mënyrë të vullshme energjinë që toka përmban në brendësi të saj si një planet i ri. Si dukuri shkaterriktare, termetet i kanë sjelle dëme të mëdha njëzëzimit në shekuj. Termetet janë dukuri që nuk njohin kufij gjeografike. Termetet e fuqishme të Shqipërisë janë ndjere e ka ndodhur të bëjnë dëme edhe në vendet fqinje e deri në Itali. Po kështu, janë ndjere e ka ndodhur të bëjnë dëme në

Shqiperi termetet e ndodhura ne vendet fqinje e ne Itali. Sic shikohet edhe nga harta e meposhtme (Figura 4.3) zona e studimit ben pjese ne zonen me intensitet te pritshem VIII sipas MSK 64.

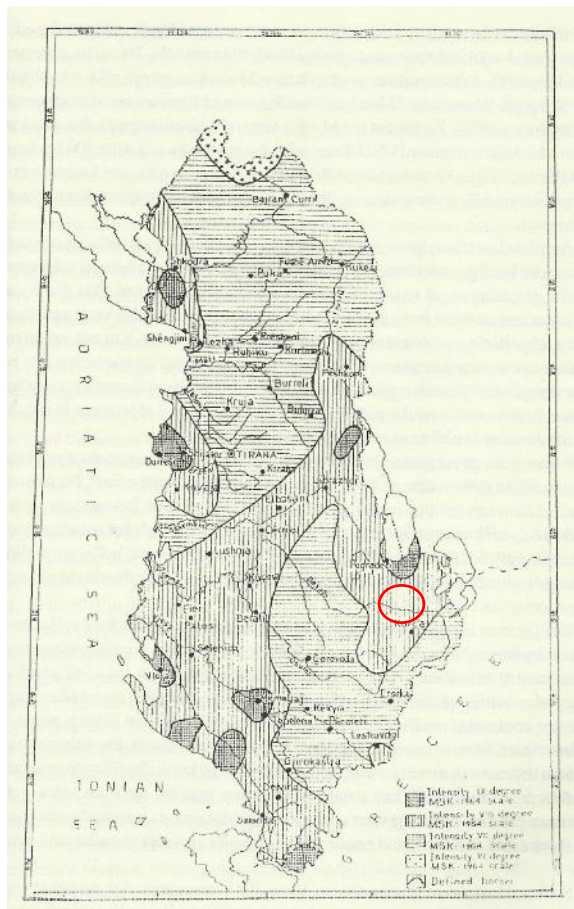


Figura 4.3 Harta e intensiteteve maksimale te vrojtuar per periudhen 1800-2005 (Sipas Aliaj, etj. 2010)

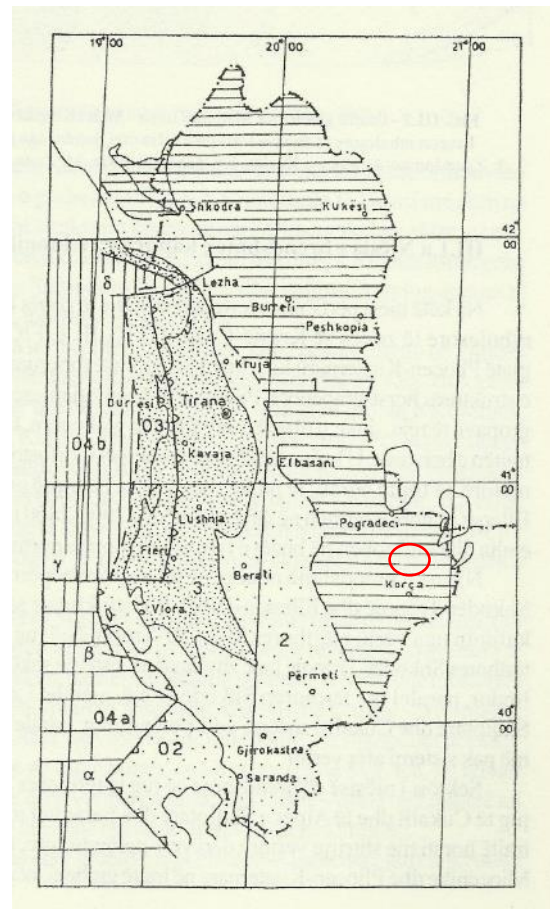


Figura 4.4 Harta e zonimit neotektonik te Shqiperise (Sipas Aliaj, 1998).

4.1.2.3 Neotektonika

Orogjeni Shqiptar qe perben pjesen me jug-perendimore te pllakes Euroaziatike konvergjent me mikroplaken e Adrias, ndahet ne dy treva te medha me regjim tektonik te sotem te ndryshem:

- Treva e jashtme me regjim shtypes, qe perfshin pjesen ballore bregdetare te tij, dhe
- treva e brendshme me regjim zgjerues, qe ze vend ne brendesi te vendit (Aliaj, 1988b, 1998).

Treva e jashtme perfshin njesine e jashtme dhe Ultesiren Pranadriatike, ndersa treva e brendshme vetem njesine e brendshme. Zonat e jashtme tektonike (Saza: Jonike e Kruja), qe perbejne ballet orogjenike ne zonen e kolizionit Adriatik, perfaqesohen nga seri sedimentare te deformuara me rrudha e shkeputje mbihipese dhe te mbihipura drejt jug-perendimit (Aliaj, 1997). Perkulja anesore Pranadriatike qe u zhyt me shpejtesi, u zhvillua ne ballin e ketyre mbihipjeve te jashtme. Gjeomorfologjia e treves se brendshme paraqitet ne trajte horst-grabenore ne saje te shkeputjeve normale, te cilat e kane copetuar ate gjate Pliocen-Kuaternarit ne kushtet e regjimit tektonik ne zgjerim.

Si periudhe neotektonike eshte pranuar ajo Pliocen-Kuaternare qe i korrespondon ngritjes se fuqishme e progresive ne rajonin Mesdhetar ne pergjithesi, dhe ne Shqiperi ne veçanti (Aliaj, 1994a). Fillimi ne Pliocen i periudhes neotektonike shenohet qarte me regjimin ne zgjerim (shkeputje normale) qe kapi brendesine e vendit dhe krijoi ne te gjate Pliocen-Kuaternarit strukturen horst-grabenore.

Zonimi neotektonik (Pliocen-Kuatemar) i Shqipërisë (toke e det) përfshin 4 njësiti e mëdha të mëposhtme (Figura 4.4):

1. Njësia e brendshme e kapur nga tektonika zgjeruese që nga Plioceni,
2. Njësia e jashtme e kapur fuqimisht nga levizjet shtypese para-Pliocenike,
3. Ultesira anësore Pranadriatike e kapur fuqimisht nga levizjet shtypese pas- Pliocenike, dhe
4. Platforma në hapësirë detare..

4.2 Përshkrim i çësjes së mjedisit dhe ndikimeve ekzistuese

4.2.1 Çësja e ujërave në zonën e studiuar për hartimin e raportit të Thelluar të VNM-se.

Me zhvillimin dhe rritjen e popullsisë, rritet edhe kërkesa për ujë të një cilësie të mirë, për higjienën vetjake, turizëm, vaditje në bujqësi, përdorim në blegtori, energjetikë, për ftohje në termoenergjetikë dhe industri, si dhe për peshkim, akuakulturë, lundrim etj. Këto aktivitete, drejtpërdrejt ose tërthorazi, ndikojnë në cilësinë e ujërave. Burimet kryesore të ndotjes së ujërave në Shqipëri në dhjetëvjeçarin e fundit janë shkarkimet urbane. Ujërat e zeza urbane dhe shkarkimet e tjera industriale derdhen drejtpërdrejt në kanalet ujëmbledhëse dhe shkojnë në lumenj, liqene ose bregdet.

4.2.2 Çësja e ajrit në zonën e studiuar për hartimin e raportit të Thelluar të VNM-se

Përsa i përket çësjes së ajrit në zonë ai konsiderohet me parametra të pranueshëm duke qenë se ndodhet larg zonave të banuara dhe nuk është i ndotur nga veprimtaritë e industrisë. Edhe zhvillimi i aktivitetit të shfrytëzimit nuk do të shkaktojë ndotje të ajrit sepse nuk do të ketë emetime të gazeve ndotes.

4.2.3 Niveli i zhurmave në zonën e studiuar për hartimin e raportit të Thelluar të VNM-se

Në afërsi të projektit nuk ka veprimtari të cilat të shkaktojnë zhurmë mbi nivele të lejuara dhe të shkaktojnë ndotje akustike.

4.2.4 Administrimi i mbetjeve në zonën ku propozohet projekti.

Mbetjet urbane që do të krijohen nga aktiviteti i përditshëm i punonjësve do të depozitohen në kontener plastik të veçantë dhe me pas do të evadohen drejt venddepozitimeve të caktuara nga Bashkia Maliq. Zonat e banuara në afërsi kanë venddepozitimet e tyre për mbetjet urbane.

4.2.5 Probleme të tjera nëse evidentohen të tilla si erozioni i tokës, zjarret, ndotje historike etj.

Dihet se intensiteti i erozionit varet nga faktorët fiziko-geografikë si përberja litologjike, relievi (kryesisht pjerrësia e tij), kushtet klimatike, shkalla e mbulesës me bimësi dhe tipi i saj dhe nga veprimtaria prodhuese e njeriut. Terreni kodrinor-malor i zonës favorizon fenomenin e erozionit është e domosdoshme të punohet për mbrojtjen e tokës nga ky fenomen, duke ndërtuar prita malore apo sistemimin e tokës, si dhe kanalizimin për kullimin e ujërave atje ku ndihet e domosdoshme.

Zjarret kanë qenë shqetësuese për komunitetin, në disa raste edhe të qëllimshme nga njëri prej pandërgjegjshëm për të rritur sipërfaqe të kullotave apo edhe faktore të tjera janë krijuar vatra zjarri. Në këto drejtim kanë qenë të shpejta nderhyrjet nga organet e pushtetit vendor dhe komunitetit dhe kohët e fundit edhe si faktorë i ndërgjegjesimit të komunitetit nuk ka patur raste të djegies së pacelave dhe demtimit të pyjeve përreth zonës ku do zbatohet projekti.

4.2.6 Presionet kryesore të mjedisit në zonën e projektit (të tilla si ndotjet e mjedisit, prerje pyjesh. etj).

Ndikimi i njeriut në mjedis vitet e fundit ka rënë, në këto zone nuk priten dru për përdorim nga banorët. Shkurret dhe druret janë pjesë e rëndësishme e mbulesës bimësi, jo vetëm për evoluimin e peizazhit por edhe për arsyen sepse ato janë përcaktuese për mbrojtjen nga erozioni.

4.3 Përshkrim i karakteristikave sociale të zonës ku propozohet projekti.

4.3.1 Njësia e qeverisjes vendore që administrojnë zonën ku zbatohet projekti.

Aktiviteti do të zhvillohet në afërsi të fshatit "Vashtëmi", Njësia Administrative Libonik, Bashkia Maliq, Qarku Korçë.

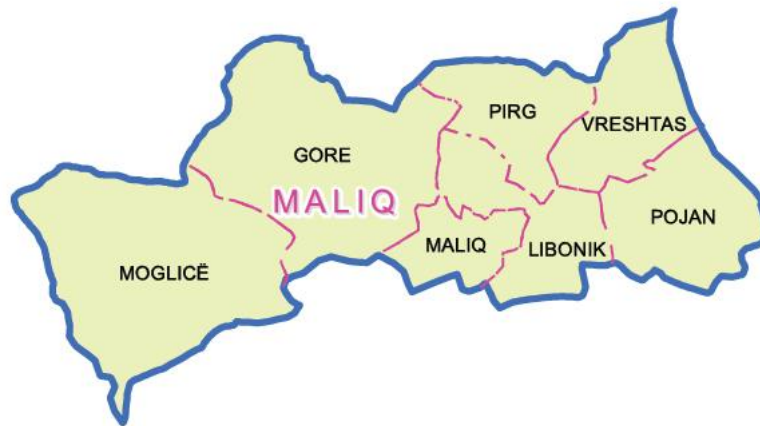


Figura 4.5 Vendndodhja administrative e zones se studimit.

4.3.2 Popullsia dhe aktivitetet kryesore ekonomike te zones.

Zona ku bën pjesë objekti, është zonë rurale dhe popullsia kryesisht është marrë dhe merret me punë bujqësore dhe blegtorale. Një numur i konsiderueshëm banorësh punojnë në emigracion dhe në objektet e tjera të karakterit mineral dhe të ndërtimit. Popullsia është në gjendje ekonomike disi mesatare.

Bashkia Maliq kufizohet në veri me bashkinë Pogradec, në veri-lindje me bashkinë Pustec, në lindje me bashkinë Devoll, në jug me bashkinë Korçë dhe në lindje me bashkitë Skrapar dhe Gramsh. Kryeqendra e bashkisë është qyteti i Maliqit.

Popullsia: Sipas Censurit të vitit 2011, bashkia e re numëron 41,757 banorë, ndërsa sipas Regjistrimit Civil kjo bashki numëron një popullsi prej 64,664 persona. Bashkia e re ka një sipërfaqe prej 656.34 km². Densiteti i popullsisë sipas censurit është 64 banorë/ km² ndërsa sipas regjistrimit civil është 99 banorë/ km².

Kjo bashki përbëhet nga 7 njësi administrative, të cilat janë: Maliq, Libonik, Gorë, Moglicë, Vreshtas, PIRG dhe Pojan. Të gjitha njësitë administrative janë aktualisht pjesë e rrethit të Korçës dhe qarkut Korçë. Bashkia e re ka nën administrimin e saj një qytet dhe 80 fshatra. Për të parë listën e plotë të qyteteve dhe fshatrave të kësaj bashkie, klikoni këtu

Bashkia e Maliqit shtrihet në një nga zonat më pjellore bujqësore të Shqipërisë, më së shumti në një ish-kënetë të tharë me shumë mund dhe sakrifica njerëzore në vitet 1950. Qyteti i Maliqit u krijua si një qendër e rëndësishme e industrisë ushqimore në rang vendi me disa produkte të rëndësishme si sheqeri, melasa apo niseshteja si dhe e industrisë së përpunimit të drurit, por falimentimi i kësaj industrie solli papunësi të lartë në qytet dhe largimin e një pjese të konsiderueshme të banorëve.

Ndërtimi i rrugës së re kombëtare drejt Korçës anashkaloi qytetin ndërsa dy komuna përbërëse të bashkisë së re rezultojnë se kanë numër më të madh biznesesh për frymë se sa vetë Maliqi.

Për shkak të mungesës së mirëmbajtjes së infrastrukturës së kullimit të krijuar bashkë me tharjen e kënetës, kjo zonë është vazhdimisht e rrezikuar nga përmytjet.

Në zonat malore banorët i kanë dhënë prioritetet blegtorisë dhe bletarisë ndërsa problematike mbetet prerja masive e pyjeve.

Niveli ekonomik i familjeve është ulur edhe si pasojë e kthimit të emigrantëve prej krizës greke. Problematikë e pazgjidhur mbetet mungesa e tregut për prodhimet bujqësore ndërsa fermerët janë kryesisht të pa orientuar drejt kulturave që duhet të kultivojnë në përputhje me kërkesat e tregut.

Fshatrat e fushës së Korçës kanë pasur zhvendosje të popullsisë, ndërkohë që në zonat malore fenomeni i braktisjes është tejet i përhapur. Të rinjtë zgjedhin të studiojnë në kryeqytet dhe pas përfundimit të studimeve nuk kthehen më, çka ka sjellë për pasojë plakjen e fshatrave në zonat malore.

Në aspektin kulturor e gjithë zona është e varfër, mungojnë ambientet por edhe aktivitetet të cilat do të mund të nxisnin edhe me tepër zhvillimin e kulturës. Për pjesën më të madhe të zonës infrastruktura është ndërtuar ndërsa projekti më i rëndësishëm është ai i aksit nacional që lidh Gramshin me Maliqin, punimet e të cilit po ecin me ritme të ngadalta.

Megjithatë, shpresat janë që industria agroushqimore do të mund të rikthehet në zonë për shkak të mundësisë për të shfrytëzuar tokën pjellore të ish-kënetës duke rigjallëruar bashkinë e re. Largimi i një pjese të popullsisë në emigrim apo në migrim ka krijuar toka bujqësore të lira të cilat në raste të kufizuara aktualisht janë marrë me qira nga familje fermere për të krijuar biznese të fuqishme bujqësore në ekonomi shkalle.

4.3.3 *Perdorimi i tokës në zonën e projektit.*

Zhvillimi i projektit të shfrytëzimit të mineralit të gelqerorit me punime të shpim-plasjes do të realizohet vetëm brenda sipërfaqes 0.025 km², për të cilën subjekti është zotëues i lejes minerare. Sheshet e depozitimit të sterileve, vendosjes së konteniereve sanduic që do shërbejnë si zyra dhe ambjent shërbimi do të vendosen brenda kësaj sipërfaqeje dhe aktiviteti nuk do të kërkojë toke tjetër shtesë për funksionimin e tij.

4.3.4 *Vlera dhe objektet monumentale dhe arkeologjike në afërsi të zonës së projektit.*

Lidhja e objektit me rrugë ekzistuese dhe ushtrimi i aktivitetit të shfrytëzimit nuk prek zonat turistike dhe zonën e mbrojtur.

4.3.5 *Administrimi i mbetjeve dhe ujërave të ndotura urbane.*

Administrimi i mbetjeve urbane në vendin tonë është i decentralizuar. Në pjesën më të madhe të qyteteve shërbimet e mbledhjes dhe transportimit të mbetjeve kryhet nga kompani private të menaxhimit të mbetjeve, të cilat janë të kontraktuara nga bashkitë. Në shumicën e bashkive të vendit, tarifa për menaxhimin e mbetjeve përfshin grumbullimin dhe transportimin e mbetjeve deri në venddepozitim. Zonat rurale në vendin tonë nuk janë të mbuluara akoma nga shërbimet e menaxhimit të mbetjeve. Pjesa më e madhe e mbetjeve të këtyre zonave depozitohen nëpër lumenj ose në anë të rrugëve të cilat pastrohen nga Ujërat dhe në këtë mënyrë zhvendosen në një pjesë tjetër toke dhe në fund në rrjedhjet ujore. Zonat e banuara në afërsi kanë venddepozitimet e tyre për mbetje urbane. Përsa i përket ujërave të zeza në fshatra ato janë të sistemuara në grupe septike.

5 PERSHKRIMI I NDIKIMEVE NEGATIVE TË RËNDESISHME TË PROJEKTIT TË PROPOZUAR MBI MJEDISIN KU PËRFSHIHEN.

5.1 Ndikimet negative në mjedis

5.1.1 *Ndikimet negative në karakteristikat fizike të zonës së projektit.*

Gjate dhe pas përfundimit të shfrytëzimit, do të ketë ndryshime të vogla në topografinë lokale. Në projekt është parashikuar një radhe dhe drejtim i tillë i shfrytëzimit për punimet sipërfaqësore, që në kombinim me masat e tjera suplementare të mbushjes, sistemimit dhe trajtimit, parandalojnë erozionin. Për shmangien dhe parandalimin e erozionit si dhe për ruajtjen e regjimit të rrymës së ujit të parametrave hidrodinamike të saj, në projekt është përcaktuar shfrytëzimi harmonik dhe i kombinuar në kohë dhe hapësirë të zonës në teresi dhe i meandrave të shfrytëzimit.

Në zonën e shfrytëzimit hap pas hapi dhe në përfundim të aktivitetit, është parashikuar mbushja, sistemimi, përpunimi dhe mbulimi i një sipërfaqeje të konsiderueshme. Kjo sipërfaqe e përfutur nga trajtimet e mesiperme, do të japë mundësi për rikultivimin e bimëve dhe pemëve të ndryshme, duke krijuar njëherësh kushte për parandalimin e erozionit dhe përmbajtjen e pamjes së përgjithshme të zonës së shfrytëzuar.

5.1.2 *Ndikimet negative në habitate dhe biodiversitetin e zonës së projektit.*

Nga ky aktivitet nuk demtohet flora dhe fauna e rrezikuar dhe e listuar në urdherin e Ministrit Nr.1280, dt.20.11.2013 "Për miratimin e listës së kuqe të flores dhe faunës së eger". Nga subjekti në zbatim të projektit do të merren masa që zona në shfrytëzim të jetë gjithmone e kufizuar dhe të rehabilitohet. Zona e kërkuar për shfrytëzim nuk përfaqëson zone me rëndësi të veçantë dhe për këtë arsye nuk është parashikuar sipas Strategjisë për Ruajtjen e Biodiversitetit dhe Planit të Veprimit si Zonë e Mundëshme për tu shpallur "Peizazh i mbrojtur".

5.1.3 Shkarkimet ne mjedis dhe prodhimi i mbetjeve.

Gjate fazes normale te operimit te projektit nuk do te kete emetime te gazeve, lengjeve, mbetjeve te ngurta toksike dhe lende te tjera te demshme qe mund te shkarkohen ne ajer dhe toke, te lidhura me teknologjine e perdorur, te cilat mund te ndikojne negativisht ne shendetin e punetoreve, banoreve per rreth, mjedisin floren dhe faunen e zones.

Me perfundimin e aktivitetit minerar, do te rehabilitohen plotesisht sheshi i depozitimeve. te sterileve se bashku me shkallet e karrieres dhe rrugen e lidhjes se ketij objektit me fshatin Vashtemi.

Keto sterile nuk shkatohen ndotje te tokes ne sheshin ku depozitohen sepse kane te njejten perberje mineralogjike dhe kimike. Sterilet e nxjerra nga hapja e karrieres, dhe rrugeve jashte karrieres si dhe nga krijimi i sheshit te depozitimit te sterileve, jane toke vegjetale e cila do te perdoret per rehabilitimin e shkalleve te karrieres. Mbetjet e krijuara nga veprimtaria humane e punonjesve ose nga proceset e punes do te transportohen ne sheshin e depozitimit te miratuar nga pushteti vendor.

Ne faze te dyte qe eshte faza e shfrytezimit keto sterile do te rikthehen ne karriere per te mbushur hapësirat e shfrytezimit qe do ti sherbejne investitorit per shfrytezimin maksimal te rezervave te mineralit te gelqerorit te mermerizuar .

Theksojme se keto sterile jane inerte me perberje mineralogjike dhe kimike te njejte me depozitimet e terrenit ku kryhen punimet, prandaj nuk demtojne faunen dhe floren e zones.

Me perfundimin e aktivitetit minerar, do te rehabilitohen plotesisht sheshet e depozitimeve, rruget, se bashku me kariera siperfaqesore. Materiali qe do te depozitohet ne vendet e shfrytezimit eshte i paster dhe me tregues fizik, petrografik, kimik dhe granulometrik te njejte me ate te terrenit rrethues.

Gjithashtu mbetjet e krijuara nga veprimtaria humane e punonjesve ose nga proceset e punes do te transportohen ne sheshin e depozitimit te miratuar nga pushteti vendor.

Investitori lidhur me permiresimin e eficenses se perdorimit te sterileve , ne fazen e pare sterilet do te sistemohen ne shesh depozitimin e projektuar dhe ne vazhdimi 50-60 % do te perdoren per shtrimin dhe mirembajtjen e rrugeve hyrese per ne miniere, rrugeve te zones qe lidhin komunitetin perreth.

Ne faze te dyte qe eshte faza e shfrytezimit keto sterile do te rikthehen ne miniere per te mbushur hapësirat e shfrytezimit qe do ti sherbejne investitorit per shfrytezimin maksimal te rezervave te mineralit te gelqerorit dhe mbrojtjen e minieres nga shembjet qe mund te jene burim aksidenti.

Theksojme se keto sterile jane inerte me perberje mineralogjike te njejte me depozitimet e terrenit ku kryhen punimet, prandaj nuk demtojne faunen dhe floren e zones.

5.1.4 Ndikimet sociale te projektit , te tilla si ndryshimi i perdorimit te tokes dhe shqetesimet qe mund te lindin nga ndikimet ne mjedis te projektit (si zhurmat, pluhuri, perdorimi i burimeve natyrore, etj).

Zbatimi projektit nuk kerkon ndryshime ne popullsi, spostime te zonave te banuara ose krijimin e zonave te reja banimi,etj. Aktiviteti i shfrytezimit te vendburimit do te behet ne nje zone te kufizuar ne krahasim me siperfaqen dhe popullsi e rajonit. Per zhvillimin e aktivitetit nuk do perdoret toke shtese veç asaj te miratuar per shfrytezim. Zhurmat qe do te krijohen nga mjetet e nxjerrjes se gurit gelqeror, ngarkimit dhe transportimit te mineralit jane ne nivele te pranueshme dhe nuk do perbejne problem shqetesues per banoret e zones ne afersi.

Burimet e zhurmave jane ne siperfaqe. Çdo burim perhap vale zhurme. Fusha akustike qe rezulton varet nga karakteristikat e absorbimit dhe reflektimeve te te gjitha pengesave ekzistuese, ndermjet burimit dhe receptorit. Energjia zvoglohet per gjate rruges si rezultat i absorbimit te siperfaqeve, divergjences gjeometrike dhe absorbimit atmosferik. Paisjet e makinerit qe do perdoren ne kete aktivitet do plotesojne direktiven 2000/1/14/CE te Parlatmetit Evropian dhe e KE 8 maj 2000, do jene te standartit te aplikueshem ne BE per zhurmat.

5.1.5 Ne varesi te natyres se projektit nje perskrim i aksidenteve te mundshme me pasoja ne mjedis.

5.1.5.1 Rreziqe me pasoja ne mjedis.

1. Demtim habitatesh ne zonen ku do te kryhet shfrytezimi.
2. Renien e ndonje zjarri ne ambientin e zones se shfrytezimit.

5.1.5.2 Rreziqet me pasoja ne mjedisin human dhe ekonomik.

- a) Aksidentet e punonjesve gjate procesit teknologjik ne objekt.
- b) Aksidentet si pasoje e renies se zjarrit.

Probabiliteti i ndodhjes per secilin nga rastet e me siperm do te varet shume nga masat mbrojtese qe do te parashikohen dhe zbatohen. Zhvillimi i aktivitetit nuk shoqerohet me aksidente te cilat mund te sjellin pasoja te demshme ne mjedis si ndotje te ujerave nga lende te rrezikshme, emetime ne ajer nga gaze helmuese apo kontaminim te tokes. Shfrytezimi i objektit do te behet sipas projektit dhe ne sasine dhe kohen e parashikuar. Por duke e pare ne kontekstet e shfrytezimit teresor te karrieres mund te themi se shfrytezimi ne fjale do te kete ndikim pozitiv ne popullsine e zones, duke kontribuar drejtpersedrejt ne rritjen e mireqenies se tyre ne permisimin e infrastruktures se zones dhe punesimin e tyre.

- Lloji i ndikimeve te identifikuara.

Ndikimet e identifikuara nga zhvillimi i aktivitetit jane ndikime direkte ne mjedis.

5.2 Karakteristikat e ndikimeve negative ne mjedis

5.2.1 Metoda e zbatuar per parashikimin e ndikimeve negative ne mjedis

Per vleresimin e ndikimeve ne mjedis te projektit u ndoqen hapat e me poshteme:

- Njohja me projektin dhe teknologjine e tij.
- Njohja me natyren e operacioneve te nevojshme ne mjedis.
- Njohja me vleren natyrore dhe mjedisore te zones dhe siperfaqes qe do te shfrytezohet.
- Njohja me infrastrukturen egzistuese dhe nevojen per infrastrukture te re per projektin.
- Njohja me lendet e para qe do te perdoren per zbatimin e projektit.

Duke njohur teknologjine, operacionet ne terren dhe menyren e shfrytezimit te objektit u indentifikuan ndikimet e mundeshme negative ne çdo receptore - perberes te mjedisit ne objekt.

Identifikimi i ndikimeve – Permes te cilit u percaktua nderveprimi mjedis-projekt i shfrytezimit tegurit gelqeror dhe u indentifikuan ndikimet e mundeshme gjate kesaj faze sipas receptoreve te mjedisit.

Vleresimi i ndikimeve – Ekspertet mjedisore te fushave te ndryshme bene perpjekje per matjen e gravitetit te ndikimeve. Vleresimi i Sinjifikances ka te beje me vete rendesine e ndikimeve dhe eshte faza me e rendesishme per zbatuesit e projektit sepse argumenton çdo ndikim negativ dhe perafrohet me objektivist me teresine e bashkeveprimeve midis projektit dhe mjedisit. Kriteret e perdorur per vleresimin e rendesise se ndikimeve variojne dhe drejtohen kryesisht nga vlerat e mjedisit te ndikuar.

5.2.2 Shtrirja fizike dhe kohezgjatja e ndikimeve te identifikuara (Shkalla)

-Shtrirja fizike- Vlereson siperfaqen apo dimesionin hapsinore te nje ndikimi te dhene ne raport me burimin qe gjeneron ate ndikim, p.sh. ndikimi ne toke nga shfrytezimi eshte nje ndikim saktesisht i percaktuar i cili mund te matet , por ne se do te ket erozion te tokes ndikimi rritet ne permasa fizike te siperfaqes se marre per studim.

- Kohezgjatja e ndikimit – Vlereson se sa do te zgjase nje ndikim i caktuar ne dimesionin kohe (ndikim i perhershem apo i perkohshem). Ne rastin tone shfrytezimi nuk eshte i perhereshem por, per nje periudhe 10 vjecare. Ndersa te gjitha ndikimet e tjera negative ne mjedis jane te perkoshme, si shkarkimet e ujit te rreshjeve, gjelberimit , etj

-Kthyesheria –Vlereson mundesin e kthimit te mjedisit te ndikuar ne gjendjen e tij te mepareshme (aftesia per tu rehabilituar dhe regjeneruar)

-Rendesia – Realizon nje vleresim total te tre permasave te mesiperme dhe njekohesisht thekson vemendjen qe duhet patur per administrimin e ndikimit. Ndikimet e parashikuara nuk kane shtrirje te madhe fizike, objekti i shfrytezimit ndodhet ne distance te konsiderueshme nga zona me e afert e banuar dhe nuk preket nga zhvillimi i ketij aktiviteti. Zhurmat qe krijohen gjate hapjes dhe shfrytezimit te shkalleve te karrieres nuk perbejn ndotje akustike. Analiza e frekuences te zhurmes te emetuar nga keto makineri dhe pajisje tregon se ato ndodhen nen mesataren e frekuences 100 – 150 Hz, e cila eshte e pranueshme nga veshi i njeriut. Koha ne te cilen do te jene te pranishme keto zhurma eshte vetem gjate dites, meqenese ne objekt do punohet vetem me nje turn. Niveli i zhurmave

te ketyre mjeteve ne largesi nuk do te jete i madh dhe do te jete konforme normave ne fuqi. Punonjesit e karrieres do te pajisen me kufje mbrojtese.

5.2.2.1 Ndikimet e mundshme ne peizazh.

Duhet theksuar se siperfaqja qe do te shfrytezohet eshte kodrinore malore. Aktiviteti shfrytezimit me qiell te hapur (kariere siperfaqesore) prek perkohesisht peizazhin ekzistues dhe topografine e saj per gjate kryerjes se aktivitetit. Nder ndikimet me evidente do te jene ndryshime te pjerrtise se terrenit dhe ndryshime vizuale te pejsazhit po keshtu ndikime do te kete edhe ne zhvillimin e proceseve tokesore te tokeformimit etj. ne siperfaqen e prekur. Kjo patjeter qe ka edhe ndikime kumulative si erozioni per te cilat do te merren masat perkatese per zbutjen dhe sidomos mbajtjen dhe kontrollin e tyre brenda kufijve te siperfaqes se objektit.

5.2.2.2 Ndikimet ne toke.

Zhvillimi i aktivitetit te shfrytezimit te gëlqerorit gjeneron mbetje te ngurta por keto mbetje po qe se zhvillohet industria e ndertimit te gjitha behen te dobishme. Ato nuk shkaktojne ndotje te tokes pasi jane marre masa qe ne perfundim te shfrytezimit ato do te rikthehen ne shkallet e karrieres dhe ne sheshin me kuote +1280. Ato do te sherbejne per rehabilitimin e zones Sterilet qe do te dalin nga shfrytezimi i karrieres do te depozitohen ne nje shesh te caktuar per tu perdorur me vone gjate fazes se rehabilitimit, Keto mbetje do te dalin nga procesi i zbulimit te mineralit te gëlqerorit dhe humbjet gjate shfrytezimit nuk permbajne elemente te cilat kontamionjne token. Dheu do perdoret per qellime reabilitimi pastrimi i zones se parkimit dhe mbajtjes se makinerive/objekte sherbimi. (prerje shkurresh dhe bimesh barishtore). Do te pershtatet nje siperfaqe ne te cilen do vendosen makinerite ne fazen para-pergatitore dhe te shfrytezimit te karrieres.

Ngjeshje e pjesshme e tokes nga levizja e automjeteve te transportit. Behet fjale per ngjeshjen nga kamionet te cilet do te levizin ne brendesi te vend - shfrytezimit. Erozion minimal ne kohe me rreshje ne siperfaqen e vend shfrytezimit.

Sasi teper minimale erozioni siperfaqesor ne mot me rreshje nga kanalet perimetrik ne anet e pjerrta te vendshfrytezimit me qellim qe te mos ndikohen kanalet kullues te zones duke u mbushur me llumra por edhe duke shtuar permbajtjen e materies se ngurte ne ujerat e ketyre rrugeve ujore.

Ndotje e tokes si pasoje e avarive qe mund te pesojne makinerite dhe mund te kete rrjedhje te lubrifikanteve ne toke, por kjo ne sasi minimale.

Gjenerim i mbetjeve te ambalazheve si kartona, bidona dhe qese plastike qe grumbullohen nga aktiviteti i punonjesve jane ne sasira minimale por gjithsesi shoqeria do bej grumbullimin e tyre ne kontenier dhe largimin me pas per ne vendet e caktuara nga pushteti lokal.

5.2.2.3 Ndikimet ne uje.

Proçesi i shfrytezimit te karrieres nuk kerkon perdorimin e ujit, uji do te perdoret per lagjen e territorit ne menyre qe te shmangen pluhurat.. Ne perimetrin brenda karrieres shoqeria do te hap kanalet e grumbullimit te ujerave te shiut te cilat do te kalojne ne vaskat e dekantimit sebashku me ujin qe do perdoret per sperkatje dhe pas dekantimit nje pjese e tij do te riperdoret per te njejtin fuksion sperkatjen per eleminimin e pluhurave. Uji qe do te shkarkohet ne mjedisin ujqor prites pas dekantimit do te monitorohet ne menyre qe te mos permbaj sterile.

5.2.2.4 Ndikimet ne ajer.

Sasia e gazeve nga djegia e karburantit qe do te shkarkohet nga mjetet motorrike eshte ne sasi minimale. Pajisjet dhe makinerit qe do te perdoren do te jene sipas standarteve bashkohore, ne gjendje teknike te rregullt ne menyre qe te mos kene as rrjedhje te karburanteve ne toke. Persa i perket emetimit te pluhurave gjate shfrytezimit apo ngarkimit te mineralit ato jane te pashmangshme por nga ana e shoqerise do te behet lagia e territorit ne menyre periodike sidomos ne kohe te thate dhe me ere.

5.2.2.5 Ndikimi nga zhurmat.

Zhurmat ne karriere do te krijohen nga mjetet qe do te punojne per shfrytezimin e mineralit te gëlqerorit si nga makinerite e prerjes se bllokut, ekskavatorit, sonda automjetet etj. Ne afersi te objektit qe do te shfrytezohet nuk kemi objekte apo institucione , shtepi banimi te cilat te bezdisen nga funksionimi i aktivitetit. Zhurmat do te monitorohen ne jene brenda normave per orare pune , punonjesit do te pajisen me kufje per tu mbrojtur nga ekspozimi i tyre.

5.2.2.6 Ndikimet ne klime.

Zhvillimi i aktivitetit nuk sjell ndryshime klimatike si ne drejtim te permiresimit ashtu edhe ne ate te perkeqesimit te saj, pra ky aktivitet nuk ka asnje lloj ndikimi mbi klimen e rajonit.

5.2.2.7 Ndikimet e aktivitetit te zhvillimit mbi ndertimet, trashegimine arkitektonike dhe historike.

Aktiviteti që do te vazhdoje te ushtroje shoqeria zbatohet në një zonë në sipërfaqen e së ciles dhe në nëntokën e saj nuk ka ndertime lidhur me trashegimine arkitektonike dhe historike, tiparet arkeologjike, si dhe mbi vepra te tjera njerezore. Kjo tregon që zona është zonë e lirë jo vetëm për të realizuar shfrytëzimin e mineralit te gelqeror te mermrizuar ne trajte blloku, por njëkohësisht një zonë në të cilën aktiviteti nuk shoqërohet me pasoja ndotëse për mjedisin.

5.2.2.8 Ndikimet ne floren, faunen.

Zona në sipërfaqen e së cilës do ushtrohet aktiviteti është një zonë në të cilën nuk takohen elemente te spikatur te flores. Perreth kësaj zone, mund te hasim bimesi te mesme te ulet dhe barishte te ndryshme. Aspekti faunistik i lidhur ngushte me mjedisin rrethues ketu paraqet nje larmi biologjike jo shume te pasur. Vlerat e tanishme faunistike te zones jane elementare. Takohen shume pak perfaqesues te shpendeve dhe reptileve te takuar gjate eksplorimit te zones.

5.2.2.9 Ndikimi mbi popullsine.

Zhvillimi i aktivitetit nuk ka ndikim negative mbi popullsine e rajonit, ai nuk ndikon as ne shendetin apo zhvendosjen e tyre nga rajoni.

5.2.2.10 Vleresimi i ndikimeve ne fazen e mbylljes

Mbas shfrytëzimit te objektit dhe mbylljes se veprimtarise eshte planifikuar te realizohen punime rehabilitimi te konceptuara ne dy faza sipas natyres se punimeve dhe qellimit te tyre.

Operacionet per rehabilitimin do te realizohen ne keto faza kryesore:

- Operacionet per largimin e makinerive.
- Operacionet per gatitore per sistemimin dhe pershtatjen e siperfaqes se karieres (sheshi i depozitimit).
- Operacionet e mbjelljeve dhe kujdesit per rehabilitimin.

Ndikimet me te mundeshme qe lidhen me kete faze jane:

- Emetime pluhurash dhe zhurme gjate procesit te ç'montimit te makinerive dhe sistemimit te dherave.
- Emetime gazesh si pasoje e levizjes dhe transportit te pajisjeve.
- Derdhje aksidentale karburanti dhe hidrokarburesh nga mjetet e transportit.

Keto jane ndikime te pashmangeshme plotesisht por qe Shoqeria do te marre masat e duhura qe te minimizohen ne maksimum sidomos duke planifikuar me eficencen dhe ulur kohezgjatjen e realizimit te operacioneve. Siperfaqja qe do te rehabilitohet eshte 56620 m².

5.2.3 Mundesia e zbutjes se ndikimeve dhe argumentimet perkatese nese per ndikime te caktuara nuk mund te zbatohen/ ndermerren masa zbutese.

Referuar natyres se procesit nuk kemi sasi gazesh te shkarkuar ne atmosfere, gazet prej mjeteve te punes jane ne intervale kohore te shkurtra, brenda normave te lejuara pa ndonje ndikim negativ ne mjedisin perreth. Këto lloj mjetesh emetojnë sasira gazesh të cilat janë rezultat i punës së motorrave me djegie të brendëshme, brënda normave të lejuara. Këto mjete para se të vihen në punë janë objekt i kontrolleve teknike veçanërisht për emetimet e gazta.

Per mbrojtjen nga gazet e motorreve dizel do te merren keto masa:

Mjetet motorrike do te jene bashkekohore qe plotesojne standartet shteterore. Ato do te jene te pajisura me marmita me katalizatore per kapjen e gazeve toksike. Meqenese qendrat e banuara jane ne nje distance relativisht te konsiderueshme nga zona e shfrytëzimit, keto emetime nuk ndikojne ne to. Gjithashtu nuk do te kete ndikim tek punonjesit e karieres, floren dhe faunen per rreth saj. Per zbutjen e ketyre ndikimeve mbi punonjesit e karieres ata do te pajisen me mjete mbrojtese si maska ,syze mbrojtese kundra, kufje,doreza dhe veshje pune per t'i mbrojtur nga pluhuri, gazet, zhurma , dentimet etj.

Zhurmat qe krijohen vijne nga levizja e makinerive, jane te pranishme por nuk perbejn rrezik dhe shqetesim per mjedisin sepse zonat e banuara jane ne nje distance te konsiderueshme. Per mbrojtjen nga zhurma te njerezve nga ana e shoqerise do te punohet ne dy drejtime

- Ne karriere do te perdoren makineri dhe pajisje te teknologjise se larte te pajisura me amortizues te zhurmave.

- Punonjesit e karrieres do te pajisen me mjete mbrojtese nga zhurmat sipas rregullores se sigurimit teknik.

5.2.4 Zonat e ndjeshme ndaj ndikimeve te projektit (zona te mbrojtura dhe habitate, qendra te banuara, burime ujore, zona arkeologjike etj).

Si rezultat i zbatimit te projektit ne kete zone nuk ka ndikim negativ mbi ndertimet, trashegimine arkitektonike dhe historike, tiparet arkeologjike dhe mbi vepra te tjera njerezore, sepse ne kete zone nuk ka asnje objekt te nje rendesie te vecante te karaktereve te lartpermendura. Kjo tregon qe zona eshte zone e lirë jo vetëm për të realizuar prodhimin e inerteve, por njëkohësisht një zone në të cilën aktiviteti nuk shoqërohet me pasoja ndotëse për mjedisin.

6 NDIKIMET POZITIVE NE MJEDISIN E ZONES SE PROJEKTIT.

Shfrytëzimi i burimeve natyrore qe per kete rast eshte gelqerorit ne trajte per perdorim per inerte ashtu siç eshte domosdoshmeri shfrytëzimi i shume burimeve te tjera natyrore. Shfrytëzimi i tyre duhet ber sipas projekteve te hartuara nga ekspertet duke zbatuar ligjet ne fuqi. Si rrjedhoje e zbatimit te projektit per prodhimin e gelqerorit ne objektin e projektuar, nuk ka ndikime pasuese mjedisore. Ne projekt, nuk perfshihen ndryshime ne popullsin e zones, te zhvendosjes se saj per shkak te aktivitetit. Ne territorin e zbatimit te projektit nuk ka qender te banuar, banesat me te aferta jane mbi 1.4 km, prandaj dhe nuk do te kete ndikime ne popullsi.

Zhvillimi i aktivitetit do te bej te mundur shfrytëzimin me eficence te mineralit te gelqerorit dhe tregtimin e tij ne subjektet qe operojne ne fushen e ndertimit.

Zhvillimi i ketij aktiviteti do te risjell ndikim pozitiv ne punesimin e banoreve te zones te cilet kane edhe eksperiencen e duhur ne kete fushe pasi objekte te tilla ne kete zone ka shume ne kete zone qe jane ne aktivitet qysh pas vitit 1990.

Punesimi i tyre do te sjell edhe rritjen dhe permiresimin e cilesise se jeteses. Gjatë zbatimit të aktivitetit nuk do kete ndryshime të rrjetit të rrugëve lokale dhe transportit. Për rrjedhojë aktiviteti nuk do ndikojë absolutisht në rrugët lokale dhe transport, përkundrazi subjekti është angazhuar të mirembajë rrugët lokale të transportit me qëllim të mbarvajtjes së mirë të aktivitetit të tij.

7 MASAT E PROPOZUARA PER MBROJTJEN E MJEDISIT NGA SECILI NDIKIM NEGATIV TE IDENTIFIKUAR

Masat qe do te merren per zbutjen e ndikimit ne zbatimin e ketij projekti do te konsistojne ne marrjen e masave per uljen e ndotjeve gjate punimeve, ne pejsazh, ne ajer, te pluhurave dhe zhurmave, si dhe uljen e efekteve negative hapsinore te territorit, faunen dhe floren. Me qellim minimizimin e efekteve negative mjedisore dhe rritjes se efekteve pozitive ne mjedis, nga ana e shoqerise do merren masa per zbutjen dhe minimizimin e efekteve negative ne mjedis.

Ndikimet mjedisore te projektit do te zbuten duke zbatuar me korrektesi teknikat e meposhtme:

1. Piketim te sakte te siperfaqes ku do te hapen rruget dhe shkallet e karrieres.
2. Kontrolli i pluhurave nepermjet lagies se zones se punes (dalja e mineralit nga karriera), mbulimit te kamioneve gjate transportit sidomos ne kohe te thate dhe me ere.
3. Kontrollin e dherave te gjeneruara dhe mbeturinave jashte standartit dhe sistemimin e tyre nepermjet kompakesimit dhe mbjelljes se shkurreve qe do te dalin nga pastrimi dhe mirmbajtja me qellim rivegjetacionin e ambjetit perreth perimetrit te zones qe do te hapen shkallet e karrieres.
4. Hapjen e kanaleve te nevojshem me qellim drejtimin e ujerave te shiut dhe erozionit per parandalimin e shembjes se siperfaqes dhe vithisjeve te ndryshme.
5. Plasje e mireplanifikuar dhe e kontrolluar sipas rregullores te sigurise.
6. Kontroll teknik i mjeteve te punes per te parandaluar rrjedhjet e karburantit dhe aksidentet e mundshme.
7. Do te zbatohen me rigorozitet kushtet e sigurit teknik per punonjesit.

8 PROGRAMIN I MONITORIMIT TE NDIKIMEVE NE MJEDIS GJATE ZBATIMIT TE PROJEKTIT.

Subjekti do te monitoroje aktivitetin e prodhimit te gelqerorit me karriere ne disa drejtime sipas nje programi te hartuar per kete qellim.

Ne pergatitjen e programit te monitorimit mjedisor merret ne konsiderate mundesia e realizimit te nje monitorimi te elementeve me ndikim ne mjedis. Vetemonitorimi aktivitetit nga subjekti do te behet per ata elemente qe parashikohet se kane ndikim negativ ne mjedis.

Te dhenat e marra nga monitorimi do te evidentohen ne regjistrin perkates dhe me rezultatet e matjeve do te informohen organet e administrimit te mjedisit ne qender dhe ne qark.

Te dhenat cilesore, sipas tabelës do te hidhen ne nje regjister qe administrohet nga vete kompania dhe do te dorezohen ne DRM-ne e Qarkut perkates sa here eshte e nevojshme, sipas procedurave ligjore dhe rregulloreve.

8.1 Masat qe rekomandohen ne monitorim:

- Inspektimi i zones per te kontrolluar shendetin e vegjitacionit.
- Kontrollin e erozionit.
- Demtim nga kullotja e kafsheve si shtepiake dhe ato te egra.
- Ndotja nga barnat e keqia.

Indikatorët mjedisor qe monitorohen, jepen qarte me **VKM** per programin e monitorimit, megjithate keta indikator duhet te pershtaten dhe ti perkasin veprimtarise.

Qellimi i monitorimit mjedisor per veprimtarine e projektit te zbatuar eshte qe te siguroje te dhena nepermjet te cilave te vleresohet ne se operimi i veprimtarise eshte ne perputhje me ligjet dhe standartet mjedisore qe lidhen me te, si dhe per te vleresuar performancën mjedisore te menaxhimit te saj ne kuader te pemirosimit te vazhdueshem.

Me poshte jepen disa indikatorë te cilet duhen monitoruar per te vleresuar suksesin dhe matur realizimin e objektivave mjedisore te projektit.

Nr.	Elementi i monitorimit	Frekuenca
1	Monitorimi i zhurmave mjeteve te ngarkim,transportit dhe perpunimit te gelqeroreve ne fazene hapjes se karrieres, shfrytezimi dhe gjate transportit ne qendrat e banuara	Vazhdimisht
2	Monitorimi i sjelljes se bimesise se zonen rreth karrieres ne nje distance me rreze 200 ml.	Vazhdimisht
3	Monitorim i pluhurave ne proceset e zbulimit, hapjes se rrugëve, gjysem transheve dhe nxjerrjes se mineralit ne karriere dhe gjate transportit,vecanerisht ne rruget e pa asfaltuara.	Ne stinen e thate dhe kohe me ere
4	Monitorimi i gjendjes se paisjeve e makinerive, veçanerisht mjeteve te ngarkimit dhe transportit dhe mundesise per rrjedhje dhe ndotje.	Vazhdimisht
5	Monitorim i faktoreve qe shkatojne fatkeqesi natyrore dhe humane	Vazhdimisht
6	Monitorim i kendit te skarpates se shkalles se karrieres dhe brezit te sigurise	Vazhdimisht
7	Monitorim i sjelljes se bimesise se mbjelle gjate rehabilitimit ne shkallet e shfrytezuara dhe sjellja nga shfrytezimi ne shkallet e pa shfrytezuara.	Vjetore

Indikatorët e mesiperm te monitorimit jane nje nderthurje treguesish me te cilet vleresohet trysnia qe

ushtron zbatimi i ketij projekti ne mjedis si dhe gjendja e mjedisit, ndikimit e ndertimit dhe funksionimit te projektit te zbatuar ne kete objekt. Matja dhe mbledhja e te dhenave per treguesit e mesiperm do te behet konforme metodave dhe teknikave shkencore te njohura dhe te pranueshme. Te dhenat qe do te mblidhen do te vihen ne dispozicion te organeve shteterore dhe te interesuarve te tjere, gjithashtu keto te dhena do te analizohen me qellim permiresimin e performances mjedisore te veprimtarise dhe kryerjen e korigjimeve te nevojshme.

Per te ruajtur te dhenat mjedisore te veprimtarise do te pergatitet dhe mbahet nje regjister i veçant ku do te hidhen vazhdimisht te dhenat mjedisore. Interpretimi i nje gjendje te caktuar mjedisore duhet bere ne lidhje te ngushte me fazen ne te cilen gjendet zbatimi i projektit. Duhet kuptuar se nje gjendje e perkeqesuar e mjedisit ne nje faze te caktuar te zbatimit e cila eshte faze tranzitore nuk eshte tregues absolut i realizimit te objektiveve te projektit. Qellimi i monitorimit mjedisor per veprimtarine e projektit te zbatuar eshte qe te siguroje te dhena nepermjet te cilave te vleresohet ne se operimi i veprimtarise eshte ne perputhje me ligjet dhe standartet mjedisore qe lidhen me te, si dhe per te vleresuar performancen mjedisore te menaxhimit te saj ne kuader te permiresimit te vazhdueshem.

9 PLANI I MENAXHIMIT DHE MONITORIMIT TE MJEDISIT.

9.1 Rolet dhe pergjegjesit per zbatimin e seciles mase te propozuara per mbrojtjen e mjedisit ne secilen faze te projektit

Problemet e gjenerimit te mbetjeve dhe administrimit te tyre jane minimale. Mbi depozitimim e mineralit nuk ka mbules dherash. Mbetjet e krijuara gjate shfrytezimit do te perdoren si stabilizant per shtrim rruges. Gjithe prodhimi ne kariere do te jete i perdorshem.

Mbetjet urbane hidhen kryesisht ne vende te caktuara per kete qellim. Grumbullimi dhe heqja e mbetjeve dhe sistemimi i mbetjeve sterile eshte pergjegjesi e prodhuesit.

Veprimtaria e shfrytezimit te gelqerorit eshte veprimtari minerare per nxjerrjen e gelqerorit per inerte. Ajo do te zbatohet me punime siperfasore, karriere. Si rezultat i kesaj veprimtarie prodhohet inerte prej gelqerori per tregun vendas kryesisht ne Qarkun e Korçës.. Per te shfrytezuar gelqerorin ne kariere hapet vendburimi me elementet e saj, rruget, gjysem transhete dhe shkallet e karrieres.

Te gjitha keto punime minerare hapen ne shkembinjte e zones qe do te shfrytezohet Brenda siperfaqes se miratuar ne lejen minerare **NR.1177, DATË 15.04.2008**. Mbetjet qe gjenerohen gjate hapjes se rrugeve, gjysem transheve, shkalleve per zbulimin dhe nxjerrjen e mineralit jane lende e pare per perdorim.

Keto mbetje jane objekt i ligjit Nr. 10304, date 15.07.2010 "Per sektorin minerar ne Republiken e Shqiperise", i ndryshuar dhe veçanerisht udhezimet Nr.3 date 17.05.2006 "Per planet e rehabilitimit te siperfaqeve te demtuara nga aktiviteti minerar" Per te plotesuar kerkesat e ketij udhezimi eshte hartuar plani i rehabilitimit te karrieres dhe mbetjeve minerare te gjeneruara nga veprimtaria minerare nga kjo karriere.

Per te shmangur dhe menaxhuar sa me mire ndikimet negative ne mjedis te shkaktuara nga elementet e pershkruar me siper, subjekti nepermjet personelit te tij harton dhe zbaton nje plan efikas menaxhimi te ndikimit ne mjedis. Ne perpilimin e Planit te Menaxhimit dhe analizimin e tij eshte vrejtur se realizimi me sukses i ketij plani sjell nje sere perfitimesh per shoqerine te tilla si: ushtrimi i veprimtarise ne perputhje me ligjet dhe rregulloret, mardhenie te mira me publikun dhe ambientalistet, shmangia e penaliteteve nga organet e kontrollit te mjedisit etj.

Parimet e zbatueshme te programit te menaxhimit te elementeve me ndikim ne mjedis jane paraqitur me poshte nga ana e stafit drejtues i konsultuar me stafe inxhinerike dhe drejtues te objektit. Detajimi i parandalimit, kontrollit dhe nderhyrjeve te stafit te linjes ne elementet e veçante dhe delikate sipas nje tablete te kuadrit logjik eshte mjaft domethenes per inicjativen dhe pergjegjesine. Filozofia e ketij plani mbeshtetet ne disa parime te zbatueshme si ne tabelen e meposhtme.

PERMBLEDHJE JOTEKNIKE E RAPORTIT TE VNM-se
LEJA MINERARE NR.1177, DATË 15.04.2008 OBJEKTI "MAJA E SHULLARIT", QARKU KORÇE

Tabela 9-1 Filozofia e planit te menaxhimit dhe monitorimit te mjedisit

Çfare?	Si?	Kush?
Parandalimi	<ul style="list-style-type: none"> • Perzgjedhja e teknologjise plotesisht te kontrolluar dhe moderne me pajtueshmeri mjedisore. • Paisja e territorit te aktivitetit minerar dhe ambjenteve te punes me sisteme perballimi te emergjencave. Zbatim rigoroz i rregullave te sigurimit teknik gjate punes dhe nderprerjes se saj duke zbatuar normat e vendosura per kete qellim kur konstatohet shkelje. • Perdorimi i mjeteve mbrojtese ne pune si doreza syze mbrojtese rroba pune. • Plotesimi i gjithë dokumentacionit figurativ qe ka te beje me zbatimin e rregullave te manovrimit per çdo paisje, rregullave te sigurimit teknik dhe mbrojtjes ne pune si dhe atyre kundra zjarrit. Ne vendet te dukshme dhe me shkalle te larte rreziku te vendosen parrulla paralajmeruese. • Kontrolli mjekesor periodik i punonjesve. • Tokezimi i te gjitha paisjeve qe punojne me energji elektrike per te shmangur aksidente me pasoja 	Subjekti
Kontroll	<ul style="list-style-type: none"> ○ Paisjen me mjetet e mbrojtjes nga zjarri (MNZ) ○ Sigurimi i te gjitha pajisjeve te nevojshme per riparim, pastrim ○ dhe nderhyrje ne rast emergjencash. ○ Sigurimi i ambalazhuesve te sigurte dhe rezistent per mbetjet (kazan, kova, kosha , qese, etj). 	Subjekti dhe stafi i tij
Nderhyrje	<ul style="list-style-type: none"> ❖ Riparim i menjehershem i difekteve dhe avarive teknologjike. Aktivizim i menjehershem i stafit dhe mjeteve te fikjes se zjarrit. ❖ Njoftim i menjehershem i autoriteteve dhe njesive te specializuara ne rast emergjencash (zjarrfikes, autoambulanca). 	Personeli dhe organet shteterore te specializuara
Administrim	Perdorimi dhe ruajtja me pergjegjesi i te gjithë infrastruktures dhe mjeteve te pershkruara me siper	Stafi i kompanise

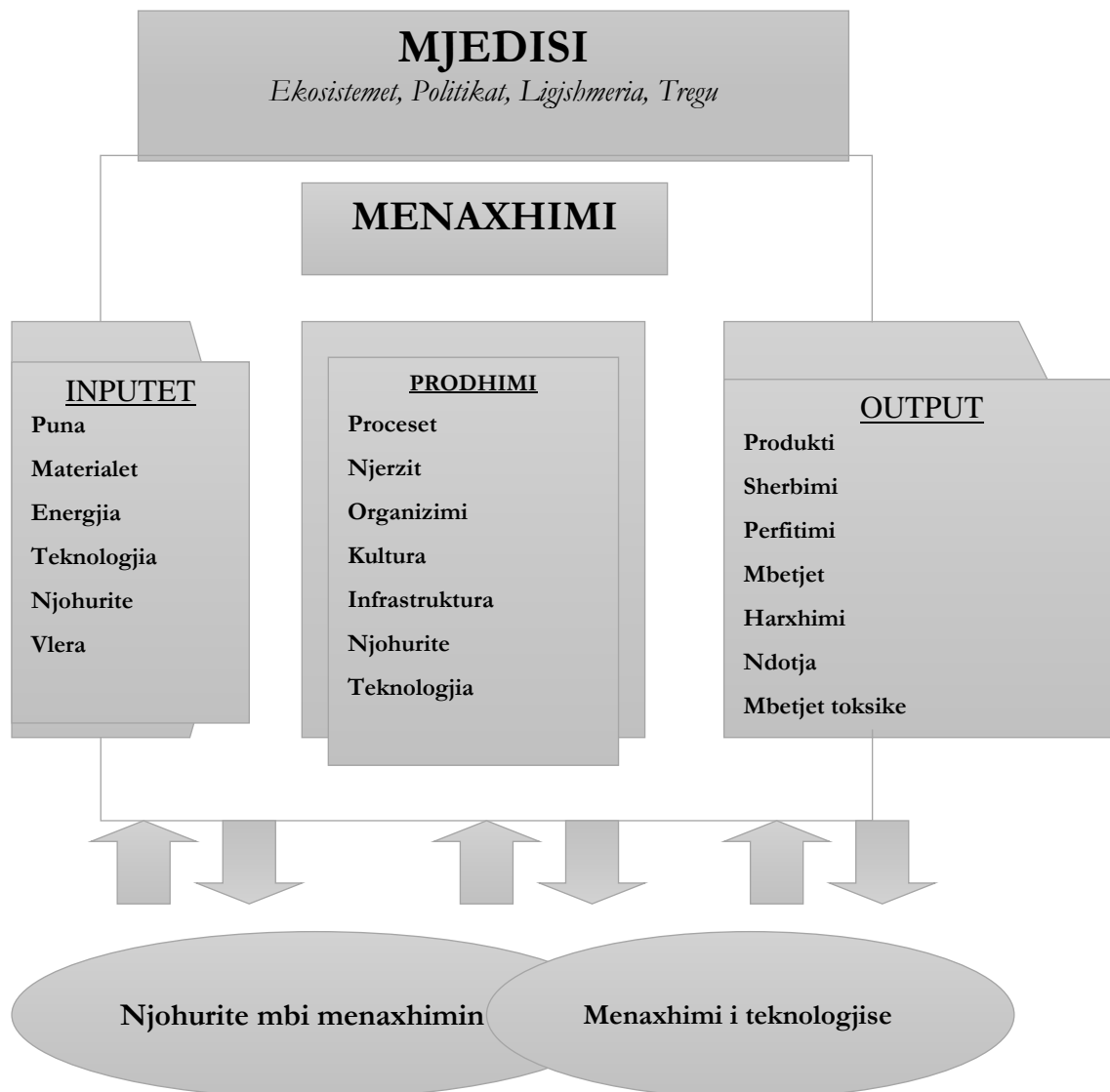


Figura 9.1 Filozofia e Menaxhimit

9.2 Kostot perkatese te zbatimit te masave te propozuara per mbrojtjen e mjedisit

Masat e propozuara dhe kostot e tyre do te mbulohen nga zhvilluesi i projektit.

9.3 Plani i komunikimit dhe informimit te publikut per ndikimet ne mjedis, masat e marra per mbrojtjen e mjedisit dhe monitorimin e ndikimeve ne mjedis gjate zbatimit te projektit.

Te dhenat qe do te mblidhen nga monitorimi i mjedisit do te vihen ne dispozicion te organeve shteterore dhe te interesuarve te tjere, gjithashtu keto te dhena do te analizohen me qellim permiresimin e performances mjedisore te veprimtarise dhe berjen e korrigjimeve te nevojshme. Per te ruajtur te dhenat mjedisore te veprimtarise do te pergatitet dhe mbahet nje regjister i veçant ku do te hidhen vazhdimisht te dhenat mjedisore. Vleresimi dhe identifikimi i impakteve negative dhe pozitive gjate hapjes dhe shfrytezimit te karrieres shprehet te trajte tabelore si meposhte.

10 KONKLUZIONE.

- Aktiviteti qe do te zhvillohet nuk do te sjell ndotje te mjedisit jashte siperfaqes se lejuar pasi do behet piketim i sakte te siperfaqes se shfrytezimit dhe operim vetem brenda siperfaqes se lejuar.

- Aktiviteti do të gjenerojë çlirim pluhurash por do të behet kontrolli i tyre nepermjet lagies se zones se punes dhe te kamioneve gjate transportit sidomos ne kohen e thate dhe me ere.
- Do të behet sistemimi i dherave nepermjet kompakesimit dhe mbjelljes se shkurreve qe do te dalin nga pastrimi dhe mirmbajtja me qellim rivegjetacionin e ambientit ne perimetrin e karieres.
- Do të hapen kanale te nevojshem me qellim drejtimin e ujerave te shiut dhe erozionit per parandalimin e shembjes se siperfaqes dhe vithisjeve te ndryshme.
- Aktiviteti nuk gjeneron zhurma jashte normave te lejuara. Do të parashikohen plasje te mireplanifikuar per copetimin e mineralit dhe e kontrrolluar sipas rregullores te sigurise te cilat do te jene me kohezgjatje te vogel.
- Do të behet Sistemimi skarpateve perfundimtare duke shfrytezuar parametrat gjeomekanike dhe gjeometrike te tyre.

11 REKOMANDIME

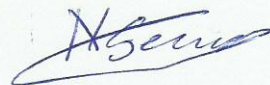
- Te kontrollohen mjetet e punes nga ana teknike per te parandaluar rrjedhjet e karburantit dhe aksidentet e mundshme.
- Ne zonen e shfrytezimit hap pas hapi dhe ne perfundim te aktivitetit te behet mbushja sistemimi, perpunimi dhe mbulimi i siperfaqes qe do te shfrytezohet.
- Gjate ushtrimit te aktivitetit te ruhen parametrat gjeometrike dhe gjeomekanike te shkalleve te shfrytezimit te parashikuara ne projekt.
- Sistemimi, krefja dhe skarifkimi i skarpateve te shkalleve te shfrytezuara te behet ne menyre sistematike, sipas parametrave gjeometrike te percaktuara ne projekt.
- Gjate shfrytezimit dhe ne perfundim te tij te ruhen parametrat e pjerresise se shkalleve dhe te siperfaqeve te mbuluara per te lejuar rrjedhjen normale te ujerave te reshjeve duke parandaluar grumbullimin dhe shpelarjen e siperfaqes se shfrytezuar dhe te mbuluar.
- Te zbatohen kushtet e sigurimet teknik nga ana e punonjesve.

PERGATITI MATERIALIN

"Geo-NB Consulting" Sh.p.k

Inxh. Miniere
(Ekspert Mjedisi)

Nikolla SEFERAJ (Nr. Liç. 24)
Vendimi Nr.12. Nr. 253 Regj., Dt.
15.01.2007



Inxh. Gjeolog

Besnik AGO (Nr. Liç. 244/1)

