

**REPUBLIKA E SHQIPËRISË**  
**Subjekti Privat “ALFLO” Sh.p.k.**  
**Cel: 0682023308;**

**INFORMACION PËR NDËRVEPRIMIN ME MJEDISIN TË  
PROJEKTIT TË SHFRYZEZIMIT TË MINERALIT TË  
GELQERORIT TË MERMERIZUAR, OBJEKTI QAFË  
SHTAMË, NJËSIA ADMINISTRATIVE KOMSI, BASHKIA  
MAT, QARKU DIBËR.**



**Tirane, JANAR 2018**

## PASQYRA E LENDES:

1	Nje pershkrim te shkurter te mbuleses bimore te siperfaqes ku propozohet te zbatohet projekti, te shoqeruar dhe me imazhe te marra jo me vone se 6 muaj nga data e aplikimit; ...	3
2	Informacion per pranine e burimeve ujore ne siperfaqen e kerkuar nga projekti dhe ne afersi te tij;.....	12
3	Identifikimi i ndikimeve te mundshme negative ne mjedis te projektit, perfshire ndikimet ne biodiversitet, uje, toke, ajer; .....	13
4	Nje pershkrim te shkurter per shkarkimet e mundshme ne mjedis, te tilla si: ujera te ndotura, gaze dhe pluhur, zhurme, si dhe prodhimin e mbetjeve: .....	17
5	Informacion per kohezgjatjen e mundshme te ndikimeve negative te identifikuar: .....	17
6	Te dhena per shtrirjen e mundshme hapesinore te ndikimit negativ ne mjedis, qe nenkupton distancen fizike nga vendndodhja e projektit dhe vlerat e ndikuara qe perfshihen ne te: .....	18
7	Preventivi i shpenzimeve të rehabilitimit të sipërfaqes së shfrytëzuar dhe llogaritja e garancisë vjetore të rehabilitimit. ....	19
8	Mundesine e rehabilitimit te mjedisit te ndikuar dhe mundesine e kthimit te siperfaqes se mjedisit te ndikuar ne gjendjen e meparshme, perfshire edhe token bujqesore, si dhe kostot financiare te peraferta per rehabilitimin: .....	21
9	Masat e mundshme per shmangien dhe zbutjen e ndikimeve negative ne mjedis:.....	22
10	Ndikimet e mundshme ne mjedisin nderkufitar (nese projekti ka natyre te tille).....	22
11	Konkluzione. ....	22

Informacioni per nderveprimin me mjedisin te projektit te shfrytezimit te vendburimit te mineralit te gelqerorit te mermerizuar, ne objektin Qafë Shtamë, Qarku Dibër eshte pergatitur ne zbatim te kerkesave te:

VKM, Nr 686, date 29.7.2015, "Per miratimin e rregullave, te pergjegjesive e te afateve per zhvillimin e procedures se Vleresimit te Ndikimit ne Mjedis (VNM) dhe procedures se transvferimit te vendimit te deklarates mjedisore", Kreu II, Zhvillimi i procedures se thelluar te VNM-së, pika

1.2 "Inforamcion per nderveprimin me mjedisin te projektit".

Ne pergatitjen e ketij informacioni jane mare te dhena nga projekti minerar (Studim tekniko-ekonomik dhe projekti i shfrytezimit te gelqerorit te mermerizuar, zona minerare konkuruese Nr.231/7 objekti Qafë Shtamë, Qarku Dibër miratuar ne planin vjetor 2017, konkuruar me date 24.05.2017) i percjelle ne Agjencine Kombetare te Burimeve Natyrore, Tirane, per mbrojtjen ne Keshillin Teknik dhe nga materiale te tjera gjeologjiko- minerar dhe mjedisor qe disponon shoqeria.

## **1 Nje pershkrim te shkurter te mbuleses bimore te siperfaqes ku propozohet te zbatohet projekti, te shoqeruar dhe me imazhe te marra jo me vone se 6 muaj nga data e aplikimit;**

Vendburimi i mineralit te gelqerorit te mermerizuar Qafë Shtamë, ndodhet ne Njesine Administrative Komsi, Bashkia Mat, Qarku Dibër.

Objekti bën pjesë në planshetin e shkallës 1:25 000 me nomenklature K-34-88-B-d (Qaf Shtamë) dhe kufizohet nga koordinata e mëposhtëme. (shih tabelën Nr.1)

*Tabela 1 Koordinatat e pikave qe kufizojne zonen e shfrytezimit.*

Nr	Koordinata X	Koordinata Y
1	4599910	4408893
2	4599910	4409030
3	4600400	4409218
4	4600935	4409611
5	4601042	4409470
6	4600400	4409098
Sipërfaqja e lejes është <b>0.173 km<sup>2</sup></b>		

*Sipërfaqja e pergjithshme e kerkuar per shfrytezim eshte  $S = 0.173 \text{ Km}^2$*

Qendra administrative rurale e zonës në fjalë është komuna e Komsisë që ndodhet rreth 20 km larg nga objekti i gelqeroreve te mermerizuar

Nga rikonjicioni i siperfaqes se vendburimit te gelqerorit te mermerizuar Qafë Shtamë, rezulton se pjesa me e madhe e saj, jo vetem e saj por e gjithe zones ku ndodhet ky vendburim, eshte pjeserisht e çveshur nga bimesia.

Siperfaqja vende- vende eshte e mbuluar me shtrese toke ne kete siperfaqe pjesa e gjelberuar karakterizohet nga:

Bimesia

Siperfaqja e zones minerare **Nr.231/7** kategorizohet nga nje bimesi e zhvilluar me shumellojshmeri te drureve qe rriten ne kete zone. Ne zonat e uleta me lartesi deri ne 800

metra eshte i zhvilluar bimesia ne forme kaçube dhe i drureve frutore si arra, kumbulla, etj.. Dallohen dellinja, dushku i shkurter, marete, bushi, shqopat lajthite etj. Ne lartosite mbi 800 metra dallohen pyje te dendura si dushku ahu, etj. Ne lartosite mbi 1000 metra dallohen pyje konifere si pisha, bredhi etj. Ne zonen e studiuar eshte e zhvilluar shume pak kullota dhe dallohet se ne zonen me kullote per blegtorine perfshin brenda saj pjese te mbuluara me barishte e shkurre, pjese me drure te rralle e deri dendesi mesatare, te shkurter e me lartesi deri 2-4 m me trung te holle 3-5-8-10 cm. Kjo zone me kullote eshte e zhveshur ose pjesërisht e veshur me bimësi.. Zona qe eshte studiuar për shfrytëzim eshte sektori më i zhveshur nga bimesia. Aty takohet bimësi e rrallë, kryesisht, dellinja, dushku i shkurter dhe ahu qe eshte dëmtuar mjaft gjatë tranzicionit. Ne rajon dhe ne objektin e gelqeroreve te mermerizuar, nga kafshet e egra jane te zhvilluar shume ujku, ariu, dhelpra, derri i eger, dhia e eger, etj. Ndersa per sa i perket zhvillimit te shpendeve te egra, ne kete objekt dallohen nje shumellojshmeri e tyre sipas stines, si thellezat, pellumbat e eger, shqiponja, korbi, sorra,etj.



*Figura.1. Pamje e bimësise se zonës minerare*

Pozita gjeografike e zones, kushtet natyrore te saj, ndertimi gjeologjik, copetimi i madh i relievit i shoqeruar me nje klime teper te larmishme, ka kushtezuar nje shumellojshmeri te botes bimore te kesaj zone malore. Mali i Skenderbeut ku bene pjese edhe Qafë Shtama e cila ndodhet ne skajin jugor te tije dhe e ndane ate nga mali i Xibrit. Kjo zone eshte mjaft e pasur me drure te llojeve te ndryshme, duke filluar nga shkurret e dushkut deri tek haloret e ahishtet ne lartosite e medha.

Faktoret e lartepemendur kane bere qe bimesia e kesaj zone te dallohet per mbizoterimin e bimeve europiane dhe veri-ballkanike qe jane shume te ndryshueshme nga bimesia mesdhetare qe rritet ne perendim te vendit. Llojet kryesore perfaqesohen nga keto lloje bimesh si shkurre mesdhetare, dushku, ahu, pisha dhe kullotat alpine.



# HARTA TOPOGRAFIKE ME KONTURET E ZONES MINERARE NR. 231.7 "QAF SHTAME", QARKU DIBER

NOMEKLATURA K-34-088-B-d (Qaf Shtame)

SHK; 1:25000

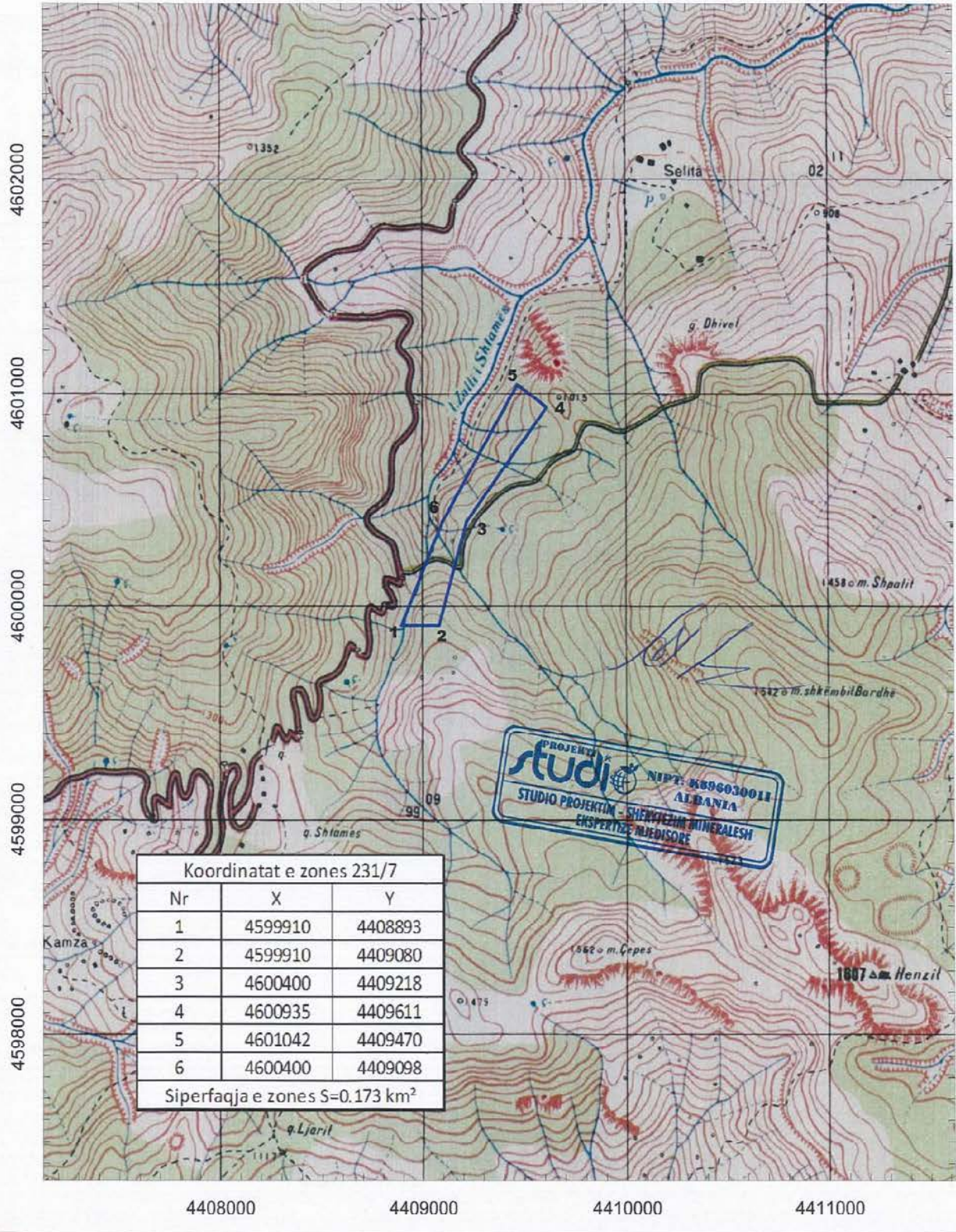
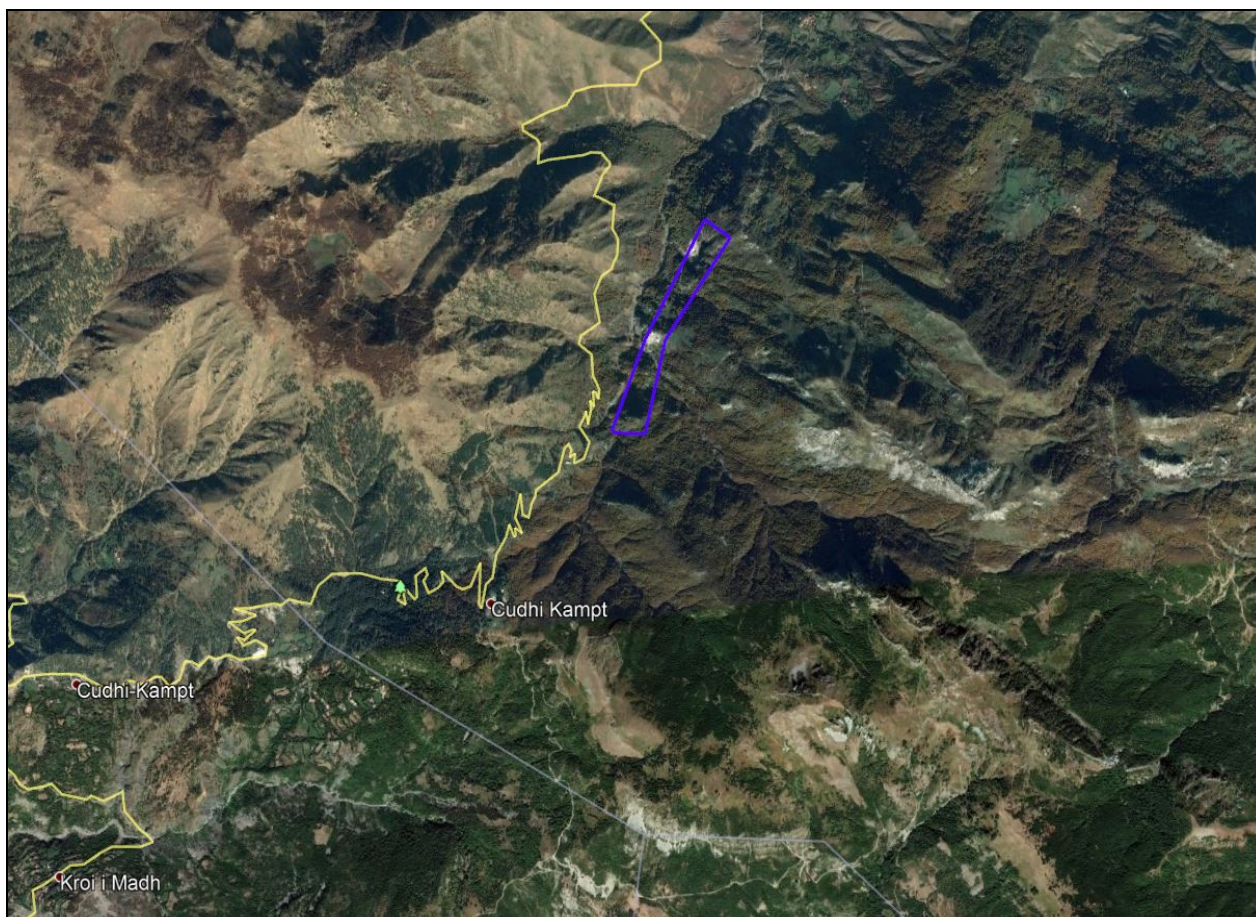


Figura. 2 Harta topografike me konturin e zones minerare Nr. 231/7, Objekti: "Qafë Shtamë" Qarku Dibër.





*Figura 3 Pamje satelitore e sipërfaqes së vendburimit të gëlqerorit të mermerizuar, Objekti “Qafë Shtamë”, Qarku Dibër.*

Vendi ku kerkohet të miratohet leja minerare e shfrytëzimit është pjesërisht e çveshur nga bimesia. Rriten vetëm shkurre të vogla barishte. Të gjitha llojet e bimeve, që rriten përreth objektit janë të karakterit lokal pa ndonjë veçori dalluese dhe që nuk gëzojnë ndonjë status të veçantë mbrojtjeje. Brenda zonës së shfrytëzimit janë të zhvilluar në mënyrë të kufizuar shkurret dhe bimët lokale.

Sipërfaqja e zonës minerare **Nr.231/7** kategorizohet si kullote për blegtorinë dhe përfshin brenda saj pjesë të mbuluara me barishte e shkurre, pjesë me drurë të rralla e deri dendësi mesatare, të shkurtra e me lartësi deri 2-4 m me trung të holla 3-5-8-10 cm. Sipas lartësive në këtë rajon rriten:

**Brezi i Ulet** deri në 600 m është i veshur me makje (mare, shqope ilqe, mretë etj.). Këto përbejnë bimesinë karakteristike përherë të blerta deri në brendësi të luginave lumore. Në pjesët e tjera si pasoje e rritjes së lartësive, ndodhin ndryshime në mbulesën bimore

**Brezi i mesëm Kati i Dushkut**, ky kat bimor shtrihet nga 600-1000 m, është i përhapur në të gjithë zonën dhe në pjesë të veçanta të sipërfaqes së vendburimit.

Llojet kryesore të bimeve që përbejnë këtë zonë janë: dushku, shkoza mëllza, frasheri, panja, bliri, krekëza, lajthia, bunga, etj. etj. Edhe ky kat është shumë i demtuar pasi bimesia e tij shfrytëzohet për dru zjarri për ngrohje në stinën e ftohtë.

Brezi i larte,Kati i ahut dhe i haloreve.

Ky kat shtrihet nga 1400 - 1700 m mbi nivelin e detit. Perhapjen me te madhe e ka ne pjesen jug-lindore dhe lindore.

Lloji kryesor i bimes mbizotruese eshte ahu dhe haloret. Ne perberje te ketij kati marrin pjese edhe bredhi, pisha, qe jane me pak te perhapura, por takohen edhe panja, frasheri, meshtekna, etj.

Gjithashtu ne siperfaqen e kerkuar per shfrytezim, rritet bimesi barishtore (graminate), dellinja te zeze por jo shume e perhapur, trandafil eger, shkurre te ndryshme te dreureve pyjore, lajthi te cilat jane me te perhapurat ne objekt por ne forme shkurresh gjere ne 1 m, rralle 1. 5 m, shume rralle verehet shkoze, mesatarisht dushku dhe ne pjeset me te siperme takohet pish te zeze.

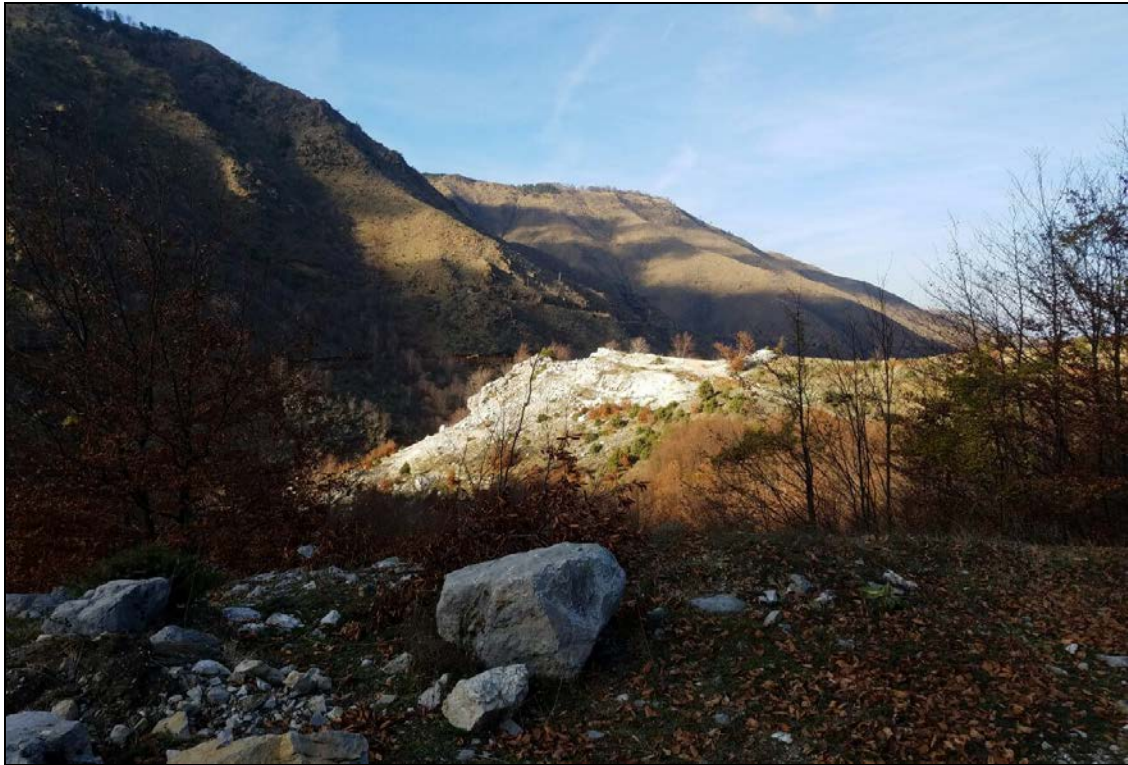
Po ashtu takohet dhe ahu por jo me zhvillim te madh, me shume i karakterit te shkurreve.

Me poshte po paraqesim disa foto qe tregojne gjendjen e bimesise ne vendburim. Foto te bera ne muajin tetor 2017.



*Figura.4. Pamje e bimesise dhe te relievit të zonës minerare*



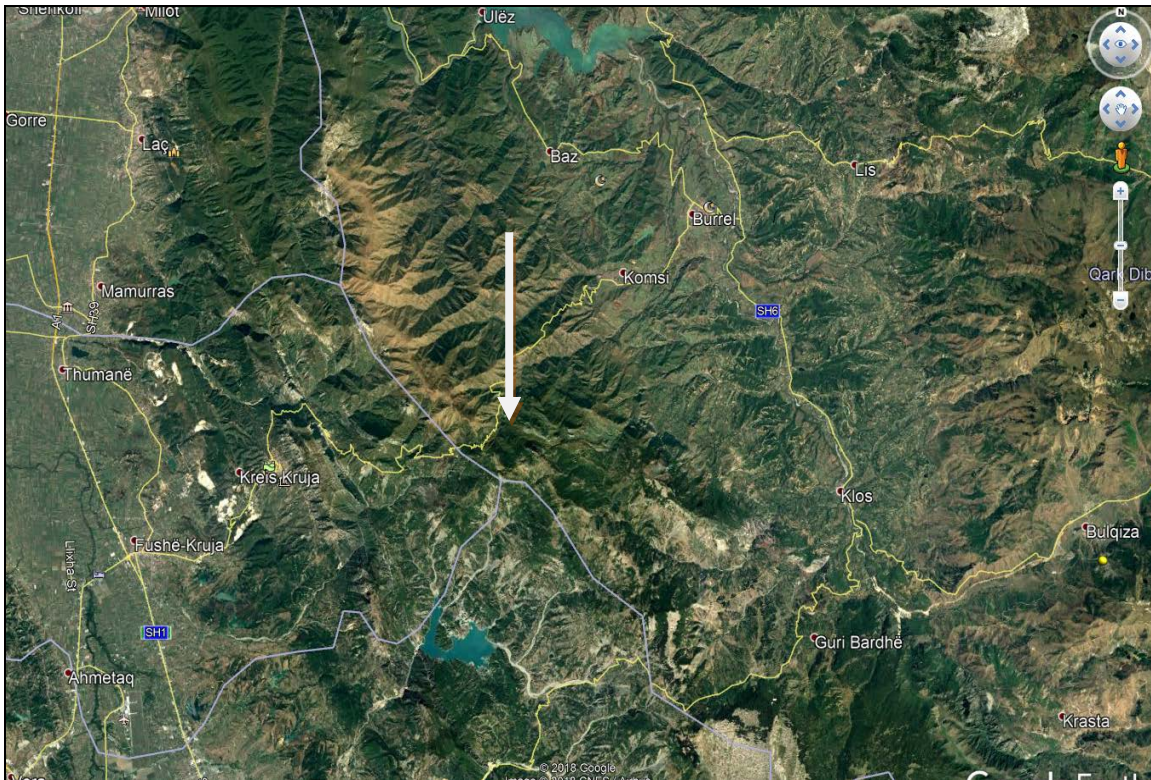


*Figura 5 Pamje e bimesise te zones se vendburimit, Qafë Shtamë.*



*Figura 6 Pamje e pjeses ku duket qarte gelqerori ne kete vendburim*



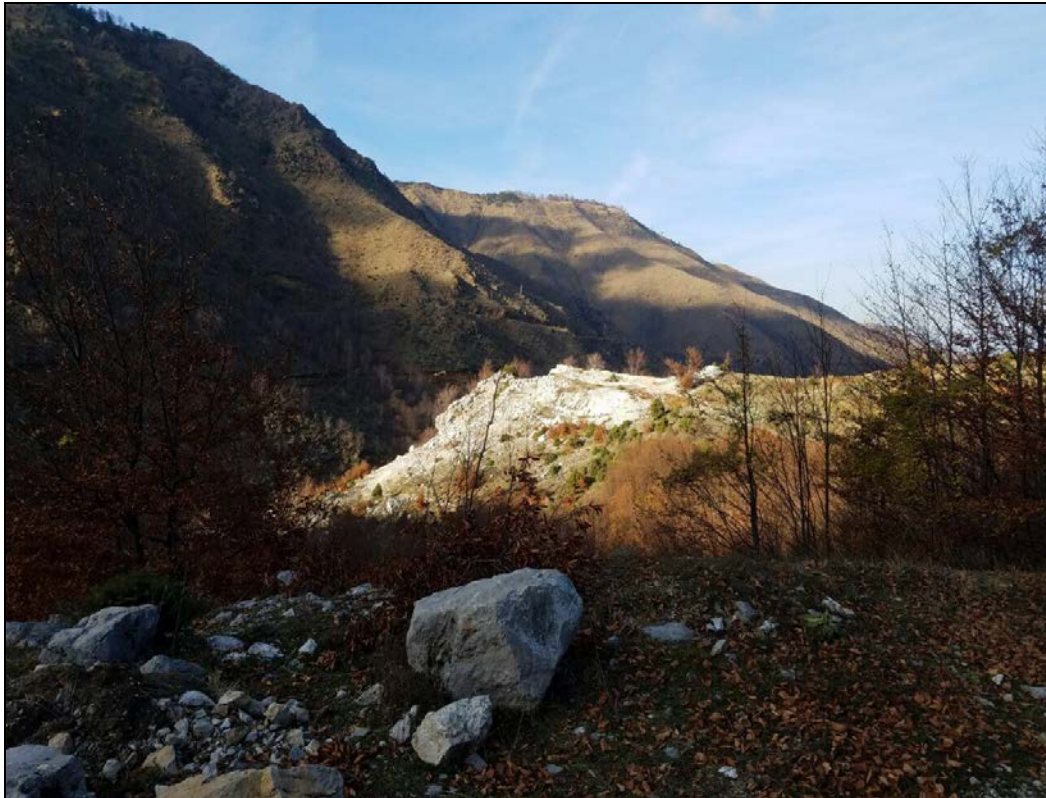


*Figura 7 Pamje e zones nga larg me zonat e rrethuara perreth*



*Figura.8 Pamje te objektit te gelqeroreve te mermerizuar, bimesia e zones, infrastruktura rrugore e zones dhe pamje te Zallit te Shtames*





*Figura 9 Pamje e bimesise,relievit te vendburimit dhe karriera nr. 1 sipas projektit.*



## Fauna

Larmia dhe pasuria qe ka kjo zone ne te cilen ben pjese dhe sipërfaqja e vendburimit te gelqerorit te mermerizuar, si ne aspektin klimatik, ate te tokave, te flores etj, ka krijuar kushte shume te favorshme per zhvillimin e nje bote shtazore shume te larmishme. Kete gje e deshmon ekzistenca e shume specieve te vecanta sipas karakterit te habitatit. Ne habitatet e shkurreve qe jane me pak te zhvilluara e me pak te perhapura dhe te degraduara nga dora e njeriut gjejme, *Lepurin e Eger*, *Qakallin*, *Thellezen*, dhe nje sere shpendesh te tjere.

Ne habitatet e dushkut qe eshte i demtuar takohen rralle, ujku, dhelpra, ketri, urithi, etj. Ne habitatet e pyjeve te ahut dhe te pishes qe jane me te dendura dhe me pak te prekura nga dora e njeriut takohen specie te vecanta si *Ariu*, *Shqiponja*, *Rrjebulli*, *Miu i Vogel*, *Urithi*, etj.

Bimesia dhe shperndarja e saj pasqyrohen edhe ne fotot e meposhtme:



Figura 10 Pamje nga pjesa e sipërme e VB te gelqerorit te mermerizuar Qafë Shtamë si dhe e depozitimeve proluviale dhe deluviale.



Figura 11 Pamje e VB Shkembinjnte e Gelqerorit te mermerizuar Qafë Shtamë.





Figura 12 Pamje e pergjithshme satelitore e objektit Gelqerorit te Mermerizuar Qafë Shtamë.

## 2 Informacion per pranine e burimeve ujore ne siperfaqen e kerkuar nga projekti dhe ne afersi te tij;

Per sa i perket hidrografise ne zone kemi nje perrua dhe lumi Zalli i Shtames qe kontrollojnë vendburimin e gelqerorit te mermerizuar nga ana lindore dhe perendimore. Nga ana hidrogeologjike takohen dy komplekse ujembajtese:

- Kompleksi ujembajtes i rreshpeve te paleogenit (Eocenit), i cili eshte i pa pershkushem nga uji dhe pergjithsisht jo ujembajtes;
- Kompleksi ujembajtes i gelqeroreve te mermerizuar te vendburimit ku ne raste te rralla verehen shpella karstike me humbje te pjeseshme deri totale te ujrave. Ne VB nuk jane konstatuar gelqeror ujembajtese, dhe nuk pritet te takohen dukuri karstike te atilla qe te favorizojne ujembajtjen.

Ne zonen ose me sakte, ne siperfaqen e vendburimit te gelqerorit te mermerizuar te Qafë Shtamës, nuk takohen ose nuk jane vrojtuar gjere me sot burime ujore ose drenazhime te ujrave nentokesore ne forma te tjera qe te konstatohen ne siperfaqe. Ne pergjithsi nivelet e sipërme te evaporiteve nuk jane shume ujembajtese sa i takon edhe tipeve te ujrave karstike. Pra, mundesia e takimit te karstit apo ujrave karstike ne thellesite e shfrytezimit te karrieres gjate shfrytezimit (behet fjale per thellesite per te cilat eshte projektuar karriera, bazuar ne materialin grafik te paraqitur nga autoret e studimit gjeologo-minerar), eshte shume e vogel ne mos e pamundur. Ne pjese e depozitimeve deluvionale te cilat ne nje pjese te VB jane me potente dhe te mirezhvilluara (shiko hartën gjeologjike te VB), ose duhet evituar shkalla e karrieres per te mos kaluar neper to, ose ne pamundesi, duhet patur parasysh fakti qe mundet te takohen ujra te pakta (Ujrat e grundit) por qe nuk perbejne problem.



### **Ujrat sipërfaqesore.**

Për nga pikëpamja hidrologjike dhe hidrografike objekti i kërkuar ndodhet në kushte të mira. Pranë objektit dhe jashtë konturit të zonës minerare 231/7 ndodhet një burim i vogël. Zona kufizohet me dy përrenj, në anën perëndimore ai i Valgjatës, në anën lindore degë të vogla të lumit të Zallit Shtamës. Prurjet e tyre janë kryesisht në varësi të kushteve atmosferike, por ushqehen edhe nga burime që gjenden jashtë zonës së kërkuar për shfrytëzim. Në stinët me rreshje prurjet e tyre nuk kalojnë 10 litra/sek. Sidoqoftë kalimi i tyre nëpër objekt do të realizohet nëpërmjet një ure të thjeshtë, veçanërisht për punonjësit. Rreshjet sapo bien në kontakt me sipërfaqen e tokës levizin në dy rrugë kryesore, si rrjedhje mbi tokë (sipërfaqesore) dhe si ujra që infiltrojnë në sipërfaqen e tokës e që quhen ujra nentokesore. Raporti ndërmjet këtyre dy rrugëve natyrisht varet nga faktore të tilla si mbulesa vegjetale, përberja litologjike e pershkuqshmeria e shtresave, struktura gjeologjike, morfologjia e relievit etj. Gjithsesi një gjë është e sigurtë që rrjedhja mbi sipërfaqen e tokës ndodh në ato raste kur rreshjet janë intensive e të zgjatura (disa ditore) dhe sasia e ujit që grumbullohet në sipërfaqe është me e madhe se ajo që infiltrohet poshtë sipërfaqes.

Në sheshin e zonës minerare ujrat e rreshjeve levizin në trajtë të rrjedhjeve sipërfaqesore sepse rrjeti hidrografik (perroska e përrenj) në objekt thuhet se mungon fare. Kështu që nuk përbejnë pengesë për aktivitetin minerar që do të ushtrahet në këto zone.

### **Ujrat nentokesore.**

Ujrat nentokesore në sheshin e zonës minerare ushqehen nga rreshjet e shiut dhe të deboret të cilat filtrojnë poshtë përmes mbulesës vegjetale dhe shkëmbinjve karbonatik që ekspozohen në sipërfaqe. Ashtu sikundër në sipërfaqe ujrat levizin në rreke, përrenj etj. ashtu edhe në sipërfaqe megjithatë me ngadale ujrat (tashme nëntokësor) levizin e rrjedhin nëpër porosit e të çarave të masivit, të cilat deri në 10 - 15 m e para nga sipërfaqja janë relativisht të zhvilluara.

Pranë objektit, në anën perëndimore të saj, kalon lumi Zalli i Shtamës. Ai mbledh ujërat e burimeve si dhe ujrat që vijnë nga rreshjet që vijnë nga shpatet e malit. Ndërsa ujrat që vijnë në pjesën jug-lindore të Qafës Shtamës shërbejnë edhe si ujëndarës midis rrethit të Krujës dhe rrethit të Matit, të cilat derdhen në lumin e Zeze të rrethit të Krujës dhe të lumit të Zallit të Shtamës. Prurjet e tij janë në varësi të stinës dhe të rreshjeve. Në stinën e verës prurjet bien në mënyrë drastike dhe arrijnë në më pak se disa litra/sekond.

*Sa thame me lartë tregoj se ujrat nentokesore nuk do të kenë ndikim gjatë zhvillimit të punëve në minierë (karriere). Niveli i ujrave nentokesore nuk është takuar, që do të thotë se ujrat e rreshjeve drenojnë jo ngadale në thellësi. Gjithsesi nëse karriera do të punohej gjatë periudhës së ujeshume të vitit, gjatë kohës që bien rreshje duhen parashikuar masa për drenazhimin e tyre nga sipërfaqja e karrierës.*

### **3 Identifikimi i ndikimeve të mundshme negative në mjedis të projektit, përfshirë ndikimet në biodiversitet, ujë, tokë, ajër;**

Duke studiuar zonën ku do të hapet karriera dhe duke studiuar projektin teknik për shfrytëzimin e këtij vend burimi të mineralit të gelqerorit të mermerizuar, paraprakisht konkludojmë se identifikimi i ndikimeve të mundshme negative në mjedis të projektit, përfshirë ndikimet në biodiversitet, ujë, tokë, ajër rezultojnë në këto drejtime:

Ndikim i perkohshëm negativ në reliev

Ndikim i perkohshëm negativ në peisazh

Duke analizuar projektin teknik, vërejmë se kemi të bëjmë me shfrytëzimin e një vendburimi të mineralit të gelqerorit të mermerizuar në minierë sipërfaqesore, karriera. Për këto qëllime

do te hapet rruga e cila lidh rrugen rurale reparti Ushtarak- Kampi i Qafë Shtamës me vendburimin e gelqerorit te mermerizuar, do te hapen transhete kryesore dhe ndihmese.

Pasi te kryhen te gjithë punimet hapese te karrieres, qe do te realizohen 5-6 vitet e para, do te filloje shfrytezimi i mineralit te gelqerorit te mermerizuar, duke zbatuar sistemin e shfrytezimit me transport brenda karrieres.

Punimet e hapjes do te realizohen me anen e koves se ekskavatorit ose fadromes dhe ne ato vende ku shkembijnje jane te forte do te zbatohen punimet e shpim plasjes duke perdorur lende plasese amonit me fitil detonant me ngarkesa shume te lehta.

Realizimi i punimeve te hapjes dhe te shfrytezimit te cilat do te fillojne fillimisht nga poshte larte nga kuota +1040 ne drejtim te kuotes +1090 deri sa te mbrije transheja kryesore e hapjes ne kete kuote. Me mbritjen e transhese kryesore te hapjes ne kuoten +1090 do te kthehet shfrytezimi nga larte poshte siç behet tradicionalisht ne karriera te tilla. Shfrytezimi do te kryhet nga kuota +1090 e cila do te jete kuota me e larte e shfrytezimit per keto 25 vjet. Do te vazhdoje ne drejtim te kuotave +1080,+1070, dhe me radhe ne drejtim te kuotave +1060.+1050, +1460, +1450,+1440, +1030, dhe per te perfunduar ne kuoten +1020 i cili do te jete niveli i fundit i shfrytezimi per kete periudhe. Punimet te cilat do te zgjasin 25 vjet me te drejte shtyrje deri 10 vjet te tjera .

Nga punimet e hapjes do te krijohen rruget, transhete hyrese me gjerresi 6 m dhe gjatesi sa gjatesia e horizonteve.

Ndersa nga punimet e shfrytezimit do te krijuar 5 shkalle, me disnivel vertikal 10 m nga njera tjetra te cilat nuk jane uniforme, por sipas izoipseve, dhe me sheshe shkalle me gjerresi nga 6-8 m, ndersa gjates nga disa metra deri 150-200 m

Keto nderhyrje me punime hapjeje dhe shfrytezimi do te ndikojne negativisht ne reliev dhe peisazh, sepse do ta transformojne ate nga peisazh te virgjër ne peisazh minerar.

Projekti i shfrytezimit te gelqerorit te mermerizuar, nuk do te kete ndikime negative ne biodiversitet, uje, toke dhe ajer

Ndikimet e renditura me siper, jane ndikime te perkohshme sepse subjekti krahas shfrytezimit do te aplikojë dhe rehabilitimin e karrieres. Ky proces do te filloje ne vitin e gjashte te jetes se karrieres dhe do te perfundoje 2 vjet pasi te perfundoje shfrytezimi i vendburimit, ose 2 vjet me pas jetes se karrieres.

Rehabilitimi do te krijojë mjedise te gjelberuara duke krijuar mjedise dhe habitate per te gjithë boten shtazore te zones.



Profilet me shkallet e karieses ne gjendjen perfundimtare, ku pasqyrohet ndryshimi i perkohshem i relievit dhe peisazhit:

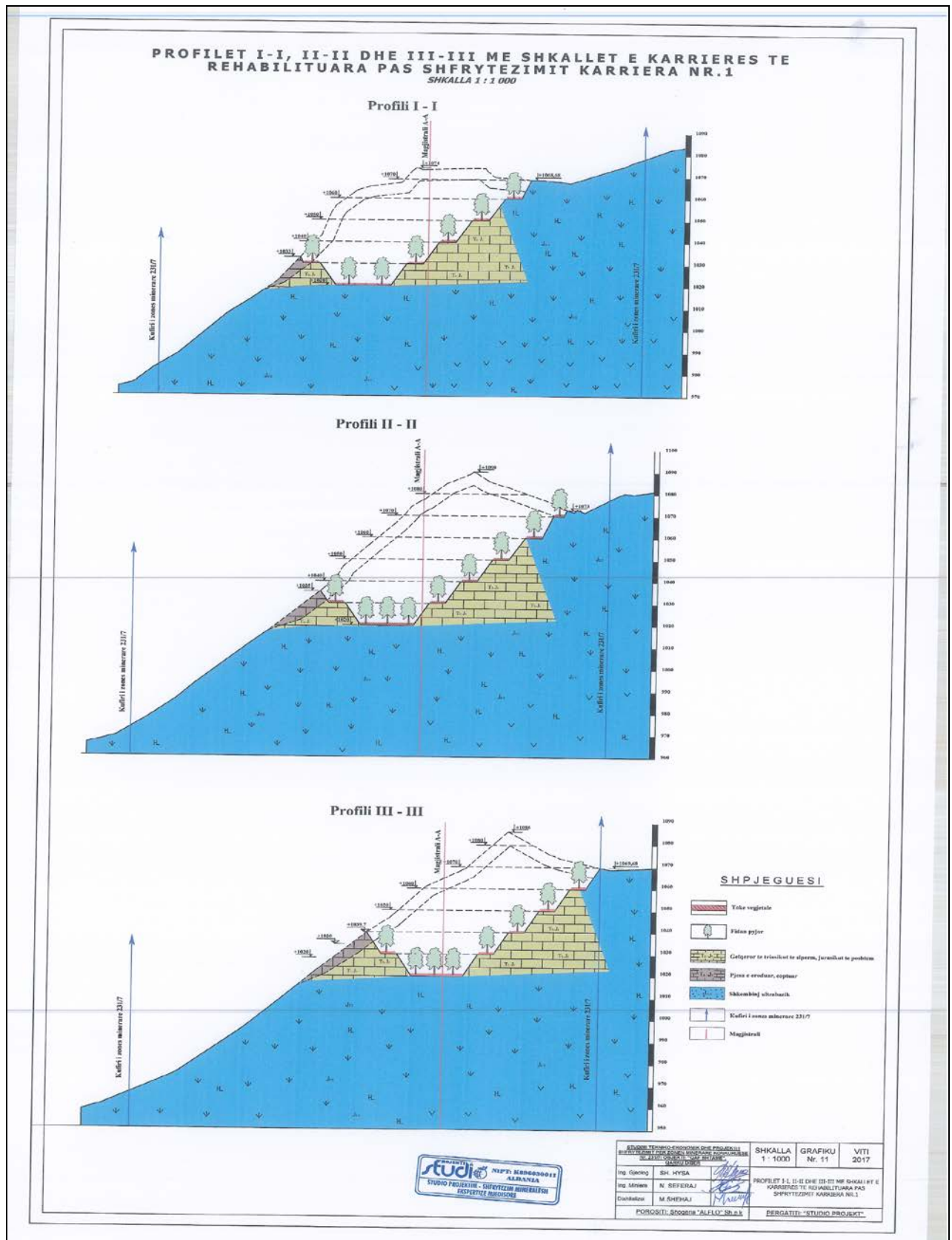


Figura 13 Profilet I-I, II-II dhe III-III me shkallet e karieses ne gjendjen perfundimtare.

**PROFLET I-I, II-II DHE III-III ME SHKALLET E KARRIERES  
TE REHABILITUARA PAS SHFRYTEZIMIT KARRIERA NR.1**  
SHKALLA 1 : 1.000

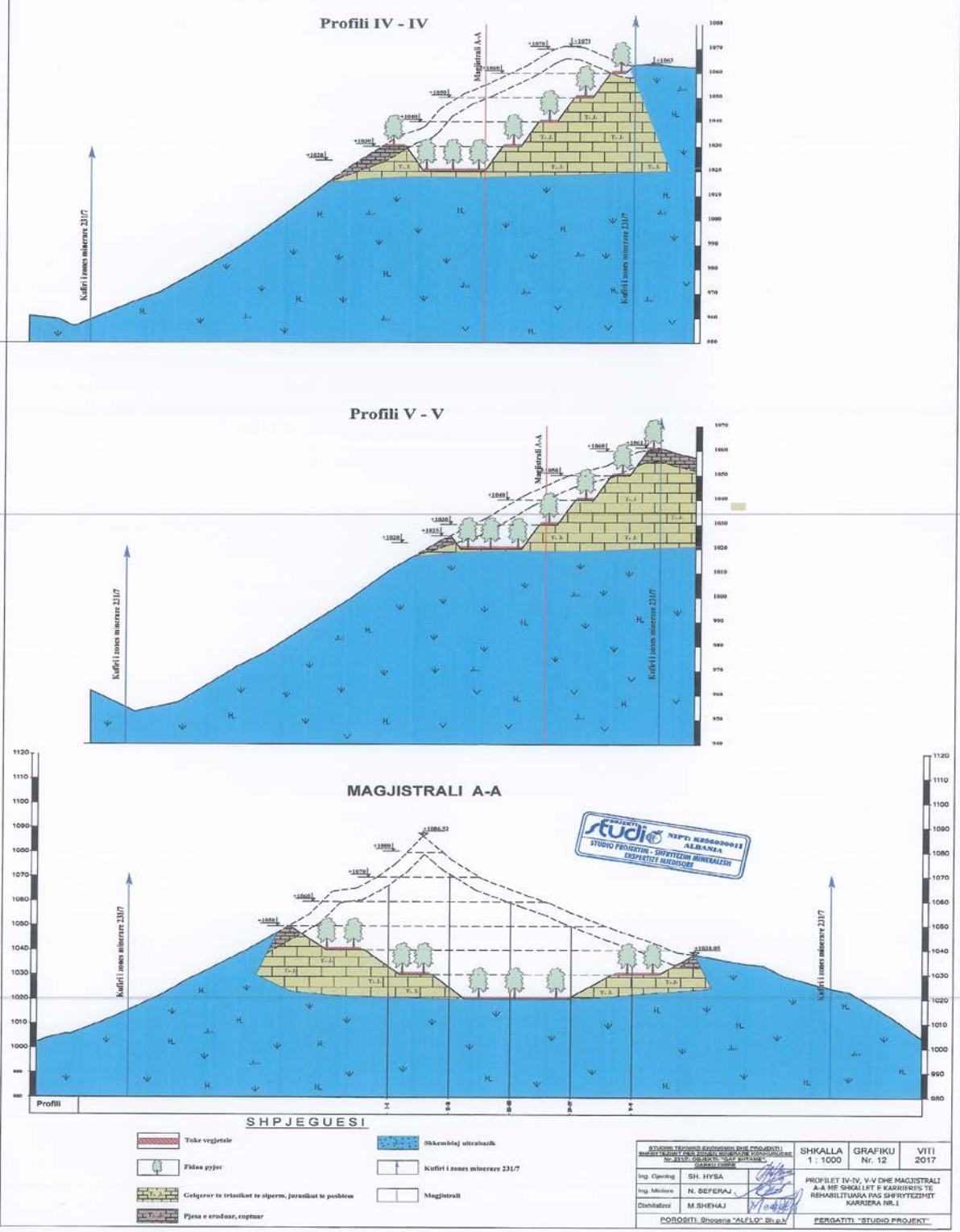


Figura 14 Profilet IV-IV, V-V dhe magjistrali me shkallet e karrieres ne gjendjen perfundimtare.



#### **4 Nje pershkrim te shkurter per shkarkimet e mundshme ne mjedis, te tilla si: ujera te ndotura, gaze dhe pluhur, zhurme, si dhe prodhimin e mbetjeve:**

Projekti i shfrytezimit te vendburimit te gelqerorit te mermerizuar ne objektin Qafë Shtamë, Qarku Dibër eshte projekt i cili nuk shoqerohet me shkarkime ne ujra te ndotura, gaze apo pluhura, zhurme dhe prodhim mbetjesh.

Nga zbatimi i ketij projekti do te grumbullohen fillimisht rreth 123,344 m<sup>3</sup>, sterile te zbulimit, qe perbejne pjese fertile, argjilore dhe gelqeror me permasa te vogla jo te dobishem per bllok, te vendburimit. Kjo sasi do te fitohet nga proceset e zbulimit te mineralit dhe nga nxjerrja e blloqeve te gelqerorit te mermerizuar. Ajo do te depozitohet perkohesisht ne sheshet e depozitimit te sterileve dhe do te perdoret ne procesin e rehabilitimit te karrieres, duke mbuluar sheshet e shkalleve per te krijuar kushte te pershtatshme per mbjellje dhe rritjen e bimeve te zones.

Proceset teknologjike te hapjes dhe shfrytezimit te mineralit te gelqerorit te mermerizuar shoqerohet me perdorim te ujit, por do te merren masa me ndertimin e gropave te dekantimit qe ujerat te pastrohen, ato nuk shoqerohen me shkarkime te me materiale ndotese si dherra dhe copra te vogla gelqerori etj. Keto mbetje te cilat nuk do te jene te rrezikshme do te dalin nga procesi i shfrytezimit te gelqeroreve te mermerizuar dhe nga zbulimi i pakos produktive fillimisht do te depozitohen ne sheshet provizore te depozitimit te sterileve. Keto mbetje do te perdoren kryesisht per rehabilitimin e zones se demtuar (shkallet e karrieres) nga kryerja e veprimtarise minerare te shfrytezimit.

Mbeshtetur ne vendimin Nr.99 date 18.02.2005 ” Për miratimin e katalogut shqiptar të klasifikimit të mbetjeve”, SHTOJCA I pika 3. Tipet e mbetjeve në katalog emërtohen si më poshtë mbetjet qe do te gjenerohen ne karrieren tone emertohen: 01. Mbetje që dalin nga kërkimet dhe shfrytëzimi i minierave dhe karrierave, si edhe nga trajtimet fiziko-kimike të mineraleve;

Mjetet e punes, sonda shpuese, makinerit e prerjes se blloqeve te gelqerorit te mermerizuar, fadromat, ekskavatoret dhe mjetet e transportit, do te jene burimet kryesore te zhurmave ne objekt. Ato do te punojne vetem turni i pare, objekti eshte larg qendrave te banuara, çka ben qe mos te ndihet zhurma e tyre duke perdorur makineri te reja..

Megjithate subjekti do mare masa dhe do te kontrolloje periodikisht mjetet e punes ne pikat e kontrollit fizik per te siguruar pervecse gadishmerise teknike dhe zhurma e shkarkime te gazeve nga keto mjete brenda normave te lejuara.

#### **5 Informacion per kohezgjatjen e mundshme te ndikimeve negative te identifikuar:**

Ndikimet negative te listuara me siper, te cilat pasqyrohen ne relief dhe peisazh persa i takon kohezgjatjes se tyre, ajo do te vazhdoje nga 1 deri 7. Kohe zgjatja eshte e barabarte me kohen e hapjes dhe shfrytezimit deri ne rehabilitim te plote te nje shkalle kariere.

Kohezgjatja e hapjes dhe shfrytezimit te nje shkalle eshte mesatarisht rreth 5-6 vjet duke perfshire ketu dhe kohen qe duhet per te rehabilituar kete shkalle.

Persa i takon karrieres, nga niveli me i siper, kuota +1090 m e cila deri ne kuotem +1070 m do te rafshohet deri ne nivelin me te poshtem, kuota +1040 m duke krijuar shkalle ne perfundim te shfrytezimit, kohezgjatja e ndikime ne kete kariere do te vazhdoje dhe 2 vjet me shume se jeta e karrieres, totalisht rreth 27 vjet nga viti i pare i fillimit te punimeve.

**6 Te dhena per shtrirjen e mundshme hapesinore te ndikimit negativ ne mjedis, qe nenkupton distancen fizike nga vendndodhja e projektit dhe vlerat e ndikuara qe perfshihen ne te:**

Lidhur me shtrirjen e mundeshme hapesinore te ndikimeve negative ne mejdis, duke analizuar planimetritë e projektit te hapjes dhe shfrytezimit te mineralit te gelqerorit te mermerizuar, rezulton se ato nuk i kalojne kufijte e karrieres, dhe te zones minerare te kerkuar per shfrytezim, pasi mbeshtetur ne Ligjin Nr.10304 date 15.07.2010 (i ndryshura) “Per Sektorin Minerar ne Republiken e Shqiperise” dalja nga zona e miratuar shoqerohet nga penalitete te renda deri ne bllokimin e lejes minerare.

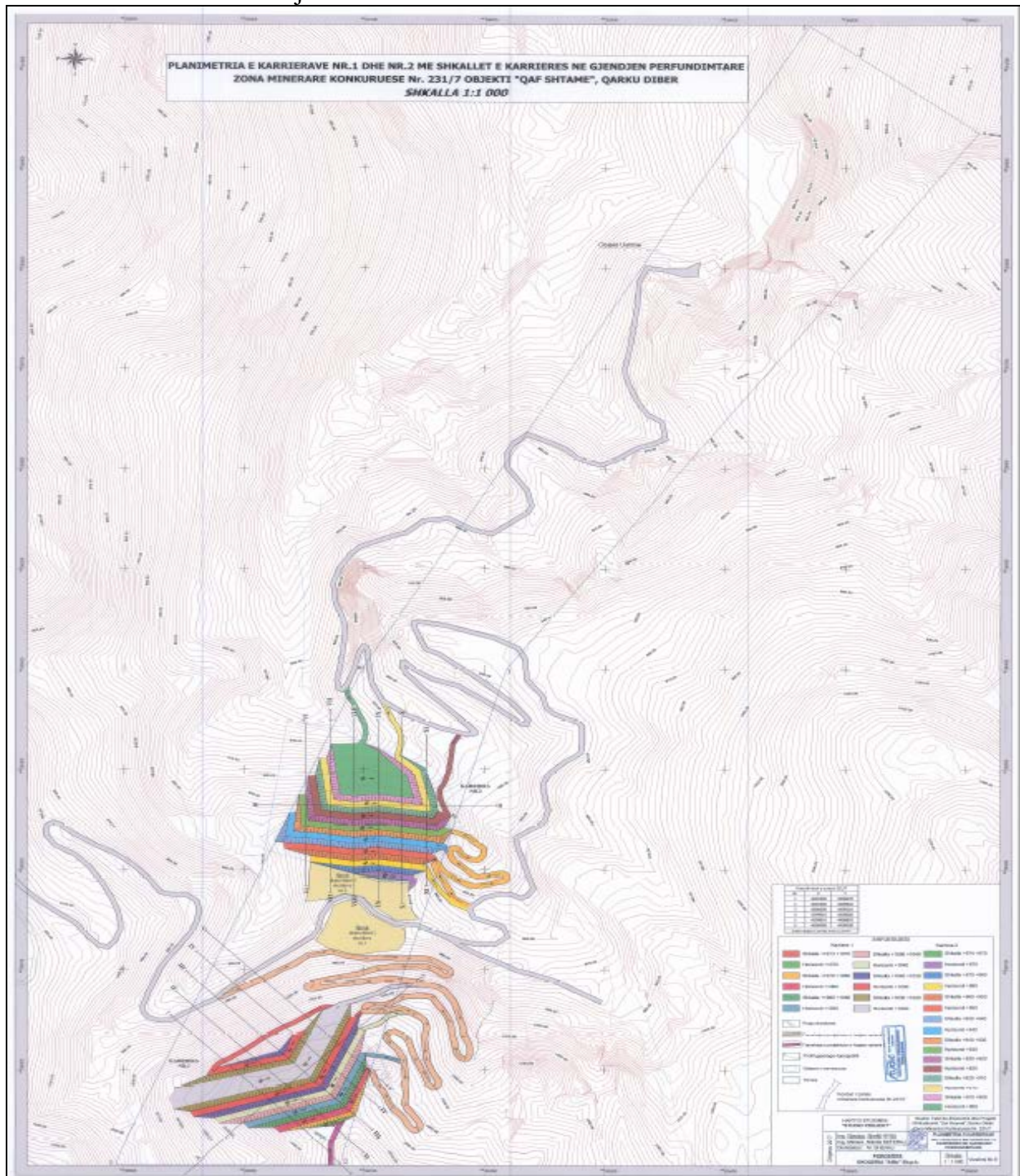


Figura 15 Planimetria e karrieres me shkallet e saj ne gjendjen perfundimtare.



Siç shikohet dhe nga planimetria e mesiperme, sipërfaqja e cila do të preket nga ndertimi i karrieres dhe shfrytëzimi i mineralit të gelqerorit të mermerizuar është shumë e vogël në krahasim me sipërfaqen e lejes minerare, e cila është  $0.173 \text{ km}^2$ , ose  $17.3 \text{ ha}$ .

Sipërfaqja totale që do të nënshtrohet procesit të rehabilitimit duke përfshirë rehabilitimin e karrieres, rehabilitimin e sheshit të depozitimit të sterileve dhe rehabilitimin e rrugëve jashtë karriere do të jetë:

$$S = S_1 + S_2 + S_3 = 12,000 \text{ m}^2 + 5,200 \text{ m}^2 + 8,000 \text{ m}^2 = 25,200 \text{ m}^2, \text{ ose } 2.52 \text{ ha}$$

1. Sipërfaqja e karrieres  $S_1 = 12,000 \text{ m}^2$  ose  $1.2 \text{ ha}$ .
2. Sipërfaqja e sheshit të depozitimit të sterileve  $S_2 = 5,200 \text{ m}^2$  ose  $0.52 \text{ ha}$ .
3. Sipërfaqja e rrugës jashtë karriere  $S_3 = 8,000 \text{ m}^2$ , ose  $0.8 \text{ ha}$ .
4. Sipërfaqja totale që do të rehabilitohet do të jetë:  $S = 25,200 \text{ m}^2$  ose  $2.52 \text{ ha}$ .

Nga llogaritjet e bëra për rehabilitimin e saj rezultojnë këto të dhëna:

## **7 Preventivi i shpenzimeve të rehabilitimit të sipërfaqes së shfrytëzuar dhe llogaritja e garancisë vjetore të rehabilitimit.**

Plani perfundimtar i mbylljes dhe rehabilitimit mjedisor pas perfundimit të aktivitetit mineral të shfrytëzimit të mineralit të mermerizuar në zonën minerare **Nr.231/7** objekti Qafë Shtamë, Bashkia Mat, Qarku Dibër hartohet në zbatim të Udhezimit Nr 718, datë 03.10.2011 “Për mënyrën e vlerësimit të garancive financiare të lejeve minerare”.

Shfrytëzimi për periudhën 25 vjeçare në këtë objekt do të kryhet në një pjesë të tij dhe nuk do të përfshihet krejt sipërfaqja e miratuar në zonën minerare **Nr.231/7**. Kjo gjë bëhet pasi prodhimi i planifikuar është i vogël dhe është i parashikuar në funksion të kërkesave të tregut të shitjes në vende dhe në eksport, për këtë lloj produkti. Sipërfaqja totale e zonës minerare **Nr.231/7**e miratuar është  $0.173 \text{ km}^2$ , ose  $17.3 \text{ ha}$ . Sipërfaqja e karrieres e projektuar për shfrytëzim për këto 25 vjetë do të jetë  $0.0252 \text{ km}^2$ , ose  $2.52 \text{ ha}$  ose  $25,200 \text{ m}^2$ . Kjo sipërfaqe e cila do të demtohet nga kryerja e veprimtarisë minerare të shfrytëzimit është planifikuar të reabilitohet plotësisht. Në këtë sipërfaqe janë të përfshirë, karriera, sheshi i depozitimit të sterileve dhe rrugë të brendshme të karrieres jashtë konturit të karrieres të planifikuar për shfrytëzim.

Në paragrafet e më poshtëm janë dhënë llogaritjet përkatëse për realizimin e të gjitha proceseve përkatëse të parashikuar për rehabilitimin e zonës të shfrytëzuar .

1. Shpenzimet për mbylljen dhe rehabilitimin e **1 ha** karriere për pjesën e shfrytëzuar me sipërfaqe rezultojnë: **322,750 lekë/ha**.
2. Shpenzimet për çmontimin, ngarkim dhe transport impianti e impiantit të perpunimit të blloqeve po që se ndërtohet në afërsi të karrieres rezultojnë:  
 $563129 \text{ leke} - 322750 \text{ leke} = \mathbf{240\ 379 \text{ lekë}}$ .

Ky subjekt nuk mendon që në vendburim ose në afërsi të tij të ndërtojë impiant për perpunimin e blloqeve të gelqerorit të mermerizuar. Kështu që vlera e llogaritur për rehabilitimin e një ha do të jetë  $322,750 \text{ leke}$ .

### **Llogaritjet për sipërfaqen që do të rehabilitohet:**

Sipërfaqja totale e miratuar në zonën minerare është  $S = 173,000 \text{ m}^2$  ose **17.3 ha** e cila nuk do të rehabilitohet totalisht.

Duke pasur parasysh sipërfaqet e llogaritur per karrieren, rrugen, sheshin e depozitimit te sterileve per kete objekt do te rehabilitohen:

Siperfaqja totale e miratuar ne zonen minerare eshte  $S = 173,000 \text{ m}^2$  ose **17.3 ha** e cila nuk do te rehabilitohet totalisht.

Duke pasur parasysh sipërfaqet e llogaritur per karrieren, rrugen, sheshin e depozitimit te sterileve per kete objekt do te rehabilitohen:

Siperfaqja totale e karrieres qe do te rehabilitohet do te jete:

$$S_1 = 11,917 \text{ m}^2 \text{ ose } 1.1917 \text{ ha} = 1.2 \text{ ha.}$$

Siperfaqja e shesheshe te depozitimit te sterileve te cilet do te rehabilitohet do te jene:

$$S_2 = 2,595 \text{ m}^2 + 2,558 \text{ m}^2 = 5,153 \text{ m}^2 \text{ ose } 0.5153 \text{ ha} = 0.52 \text{ ha.}$$

Siperfaqja e rrugeve qe do te ndertohen jashte karriere te cilat do te rehabilitohet do te jene:

Gjatesia e transhese kryesore te hapjes nga pika Nr.1 deri ne piken Nr.35 do te jete 1,029 m.

Gjatesia e transheve lidhese e shkalleve te karrieres me transhene kryesore te hapjes do te jete 302 m.

Gjatesia e pergjithshme e rrugeve qe do te rehabilitohen do te jete 1,331 m = 1,331 m.

$$S_3 = 1,331 \text{ m} \times 6 \text{ m} = 7,986 \text{ m}^2 \text{ ose } 0.7986 = 0.8 \text{ ha.}$$

Siperfaqja totale qe do ti nenshtrohet procesit te rehabilitimit duke perfshire rehabilitimin e karrieres, rehabilitimin e sheshit te depozitimit te sterileve dhe rehabilitimin e rrugeve jashte karriere do te jete:

$$S = S_1 + S_2 + S_3 = 12,000 \text{ m}^2 + 5,200 \text{ m}^2 + 8,000 \text{ m}^2 = 25,200 \text{ m}^2, \text{ ose } 2.52 \text{ ha}$$

1. Siperfaqja e karrieres  $S_1 = 12,000 \text{ m}^2$  ose 1.2 ha.

2. Siperfaqja e sheshit te depozitimit te sterileve  $S_2 = 5,200 \text{ m}^2$  ose 0.52 ha.

3. Siperfaqja e rruges jashte karriere  $S_3 = 8,000 \text{ m}^2$ , ose 0,8 ha.

4. Siperfaqja totale qe do te rehabilitohet do te jete:  $S = 25,200 \text{ m}^2$  ose 2,52 ha.

Gjithësej sipërfaqja për tu rehabilituar rezulton;  $S = 25,200 \text{ m}^2$  ose 2,52 ha.

**Ne kete objekt do te rehabilitohen sipërfaqja që do të preket nga shfrytëzimi i karrieres se ketij objekti, rehabilitimin e sheshit te depozitimit te sterileve dhe rehabilitimin e rrugeve qe rehabilitohet do te jenë;**

$$S_{\text{tot,reh.}} = 25,200 \text{ m}^2 \text{ ose } 2,52 \text{ ha.}$$

**Shpenzime totale qe te paguhen per garancine e rehabilitimit do te jene:**

$$\underline{322,750 \text{ lekë/ha} \times 2.52 \text{ ha} = 813, 330 \text{ lekë per } 25 \text{ vjete.}}$$

**Garancia Vjetore e Rehabilitimit do te jete;**

$$\underline{\text{Garancia vjet.reh.} = 813,330 \text{ lekë} : 25 \text{ vjet} = 32,533.2 = 32, 534 \text{ lekë /vit.}}$$

$$\text{Garancia vjetore rehabilitimit per nje vit do te jete:} = 32,533.2 = \underline{32,534 \text{ lekë/vit.}}$$

$$\text{Garancia vjetore rehabilitimit per } 25 \text{ vite do te jete:} = \underline{813,350 \text{ lekë.}}$$

Shuma e mesiperme eshte parashikuar ne shpenzimet e subjektit dhe eshte marre ne konsiderate ne llogaritje e te ardhurave dhe shpenzimeve me CF.



Ne baze te kosmos se llogaritur dhe siperfaqeve te krijuara gjate shfrytezimit ne llogaritjet me Cash Flow te aktivitetit minerar jane perfshire dhe shpenzimet per rehabilitimin e mjedisit pas shfrytezimit.

Duke analizuar te dhenat e mesiperme rrezulton se shtrirja e mundeshme hapsinore e ndikimeve negative te perkohshme eshte rreth 2.52 ha, nderkohe siperfaqja e zones minerare e kerkuar dhe qe do te miratohet do te jete 17.3 ha e cila eshte 14.56 %, te siperfaqes se zones minerare.

## **8 Mundesine e rehabilitimit te mjedisit te ndikuar dhe mundesine e kthimit te siperfaqes se mjedisit te ndikuar ne gjendjen e meparshme, perfshire edhe token bujqesore, si dhe kostot financiare te peraferta per rehabilitimin:**

Siperfaqja ku do te hapet miniera nuk eshte token bujqesore, ajo eshte pjese e zones kodrinore malore, e veshur pjeserisht nga bimesia dhe sektori i zgjedhur ne pjesen me te madhe eshte i çveshur nga bimesia. Pavarsisht se kjo siperfaqe eshte pjeserisht e gjelberuar, plani i rehabilitimit do te synoje ta ktheje ate ne nje siperfaqe te gjelberuar, duke mbjelle fidane druresh pyjor qe rriten ne ate zone.

Rehabilitimi i siperfaqes se karieres, do te shkoje pertej kthimit te saj ne gjendjen e meparshme, duke e kthyer ate ne nje siperfaqe teresisht te gjelberuar.

Rehabilitimi i siperfaqeve te demtuara nga aktiviteti minerar eshte i detyrueshem, ai eshte percaktuar ne kuadrin ligjor mjedisor e minerar.

Ne ligjin Nr. 10304, date 15. 07. 2010, "Per Sektorin Minerar ne Republiken e Shqipërisë", ne nenet:

- Neni 37, Detyrimi i rehabilitimit te zones se lejes minerare.
- Neni 53, Procedurat e mbylljes se objektit minerar.

dhe neneve te tjere, trajtohet mjedisi dhe rehabilitimi i tij, i zberthyer ne aktet nenligjore ne zbatim te ketij ligji, si VKM udhezime etj.

Ne kete kuader ligjor percaktohen detyrat dhe detyrimet per rehabilitimin e mjedisit nga zoteruesi i lejes minerare.

Ne VKM Nr. 741, date 09. 09. 2015, "Per miratimin e formes, rasteve te kthimit dhe menyres se llogaritjes te garancive financiare per rehabilitimin e mjedisit, per realizimin e programit minimal te punes dhe realizimin e investimit ne veprimtarine minerare" dhe Udhezimin e Ministrit te METE, sot MIE, Nr. 718, date 03.10.2011, "Per menyren e vleresimit te garancive financiare te lejeve minerare", ne te cilin percaktohet menyra per rehabilitimin e mjediseve te demtuara nga aktiviteti minerar, si dhe jepet menyra e llogaritjes se vleres se rehabilitimit.

Siperfaqja e zones qe do te preket nga kryerja e aktivitetit minerar te shfrytezimit:

Ne paragrafet e më siperm janë dhënë llogaritje për realizimin e të gjitha proceseve perkatese te parashikuar per rehabilitimin e zones te shfrytezuar .

Duke analizuar te dhenat e mesiperme rrezulton se shtrirja e mundeshme hapsinore e ndikimeve negative te perkohshmeshte rreth 2.52 ha, nderkohe siperfaqja e zones minerare e kerkuar dhe qe do te miratohet do te jete 17.3 ha e cila eshte 14.56 %, te siperfaqes se zones minerare.

## **9 Masat e mundshme per shmangien dhe zbutjen e ndikimeve negative ne mjedis:**

Pavarsisht se ndikimet negative ndonse te perkohshme jane te pa shmangshme, projekti teknik synon ti minimizojte ato ne maksimum dhe te krijojte kushte me te favorshme per rehabilitimin e mjedisit.

Konkretisht projekti percakton si siperfaqe qe do te preket, vetem siperfaqen e projektuar te rrugeve, sheshit te depozitimit te sterileve dhe siperfaqja e karrieres.

Nuk do te germohet pertej kufijve te karrieres, shkalleve te saj dhe kufijve te shesheve te punes.

Nuk do te lejohet te punojne mjete pune te pa kontrolluar dhe te pa testuar nga kontrolli teknik i licensuar.

Do te behet kujdes per mirmbajtjen e rrugve te transportit, dhe shesheve te punes e grumbullimit te sterilite dhe mineralit.

Mbetjet urbane do te grumbullohen ne konteniere apo thase dhe do te dergohen ne vend depozitimit e mbetjeve urbane te zones.

Do te punohet vetem turni i pare, nga ora 8 e mengjesit deri ne oren 16.

Do te shmangen ne maksimum zhurmat e mejteve te transportit ne zonat e banuara dhe do te kufizohet deri ne eliminim renia e burive, etj

Do te shkurtohet ne maksimum periudha kohore nga hapje shfrytezimi ne fillimin e proceseve te rehabilitimit.

Rehabilitimi do te jete progresiv.

## **10 Ndikimet e mundshme ne mjedisin nderkufitar (nese projekti ka natyre te tille).**

Ndonse objekti i gelqerorit te mermerizuar Qafë Shtamë, Qarku Dibër eshte pjese e nje qarku kufitar por bashkia e Matit si pjese e ketij Qarku ndodhet shume large kufirit. Nga zbatimi i projektit nuk do te kete ndikime nderkufitare. Ndikimet e ketij projekti nuk i kalojne kufijte e karrieres.

## **11 Konkluzione.**

Nga informacionet e mesiperme konkludojme:

Aktiviteti minerar i nxjerrjes se mineralit te gelqerorit te mermerizuar, ne objektin Qafë Shtamë, Qarku Dibër eshte nje aktivitet i cili do te zhvillohet ne nje vendburim te burimeve minerare, ne nje zone te pershtatshme, dhe te pa banuar, e çveshur nga bimesia ne pjesen me te madhe.

Ndikimet negative ne mjedis te ketij aktiviteti jane ne relief dhe peisazh, ato jane te perkoheshme, pas reahabilitimit te objektit efekti i ndikimeve negative do te eliminohet.

**Përgatitën informacionin:**  
**Eksperti i Licensuar për Mjedisin**  
**Inxh. Miniere Nikolla SEFERAJ**  
**Inxh. Gjeolog Shefki HYSA**

