

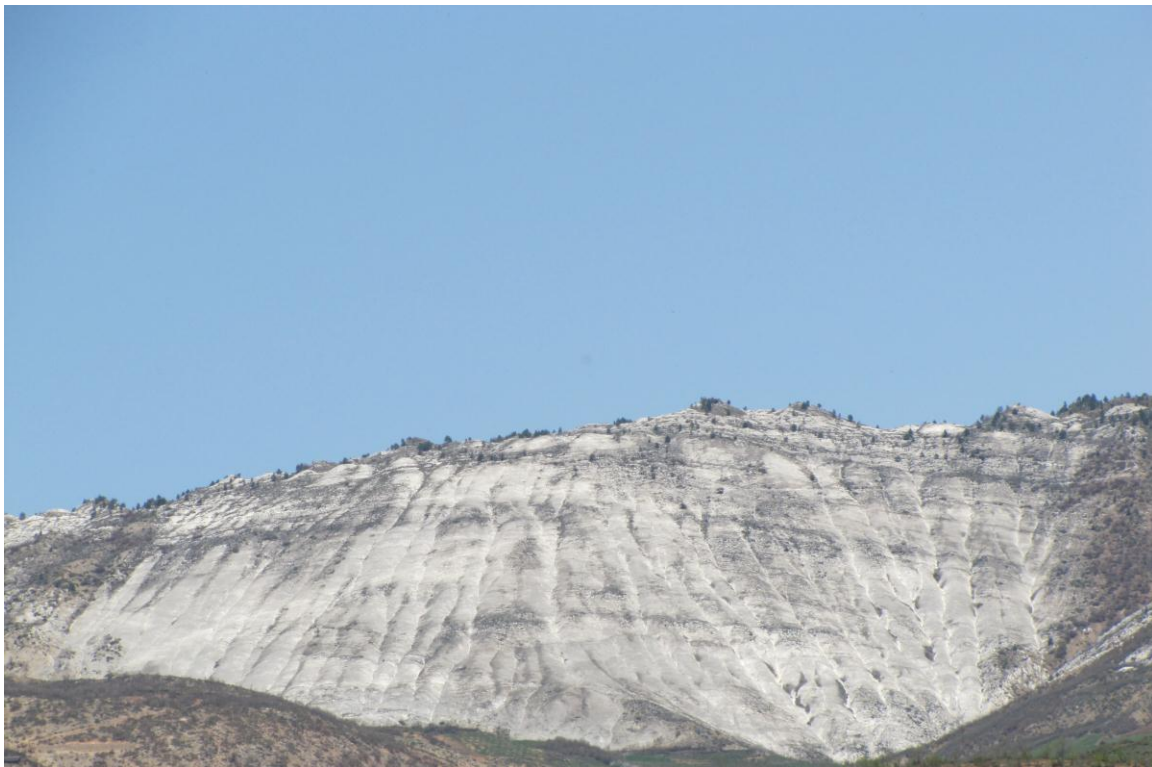
REPUBLIKA E SHQIPËRSIË

“KNAUF-TIRANA” shpk

Adresa: Rruga “Jeronim De Rada”, Kulla 2, Kati i II -të

Nr.telefonit: 0692060493

**PËRMBLEDHJE JO TEKNIKE E RAPORT I  
THELLUAR I VNM-SË  
SHFRYTËZIM I MINERALIT TË GIPSIT, OBJEKTI  
GREVË, QARKU DIBËR.**



**DHJETOR, 2016**

PËRGATITI PËRMBLEHDJE JO TEKNIKE TË RAPORT I THELLUAR I  
VLERËSIMIT TË NDIKIMIT NË MJEDIS, PËR OBJEKTIN E GIPSIT, GREVË,  
QARKU DIBËR,

STUDIO REAL-P, SHPK, PËRFAQSUAR NGA EKSPERT MJEDISI

REMZI PUPLI



*Kjo përmbledhje është hartuar në bazë të kërkesës së VKM, Nr 686, datë 29.7.2015, “Për miratimin e rregullave, të përgjegjësive e të afateve për zhvillimin e procedurës së Vlerësimit të Ndikimit në Mjedis (VNM) dhe procedurës së transferimit të vendimit të deklaratës mjedisore”, Kreu II, Zhvillimi i procedurës së thelluar të VNM-së, pika 10, gërma b.*

## **1. Informacion për qëllimin e VNM-së dhe metodikën e zbatuar**

### **a) Përshkrim të qëllimit dhe objektivave të VNM-së;**

Shoqëria “Knauf-Tirana” shpk, ka kryer punime kerkim-zbulimi, ne zonen minerare Nr.7/4, e shpallur për konkurim për shfrytëzim, në planin vjetor 2014, për të cilin u shpall fitues mbas procesit të tenderit, shoqëria “Knauf-Tirana” shpk

Për të filluar aktivitetin minerar në objektin e gjipsit ne VB Grevë, kjo shoqëri porositi hartimin e dokumentacionit të nevojshëm e të domosdoshëm mjedisor, ku një ndër dokumentat kryesore dhe të rëndësishme është Raporti i Thelluar i Vlerësimit të Ndikimit në Mjedis (VNM)

Qëllimi kryesor i tij është të zbërthejë dhe të detajojë aktivitetin e nxjerrjes së mineralit të gipsit në objektin Greva, qarku Dibër duke ballafaquar me relievin, infrastrukturën e zones, burimet e tjera natyrore, resurset ujore, pyjet etj dhe duke vlerësuar ndikimin e aktivitetit në këto karakteristika dhe mjedisin në tërësi.

Me pak fjalë, qëllimi i vetëm dhe kryesor është Vlerësimi i Ndikimit në Mjedis të aktivitetit të nxjerrjes së mineralit të gipsit, me minierë sipërfaqësore, karrierë, në objektin Grevë, qarku Dibër.

### **b) Kuadri ligjor mjedisor dhe institucional që lidhet me projektin e nxjerrjes së mineralit të gipsit;**

Për hartimin e raportit të thelluar të vlerësimit të ndikimit në mjedis, është konsultuar kuadri ligjor në fuqi, ligje, vendime, udhëzime si dhe dokumentacion tjetër i nevojshëm, përfshi dhe njoftim fitues të tenderit për zonën minerare.

### **c) Përshkrim të metodikës së zbatuar për hartimin e raportit të thelluar të VNM-së:**

Raporti është hartua bazuar kryesisht në metodën e vëzhgimeve direkte dhe grumbullimi i informacioneve nga disa burime të mundshme.

Janë grumbulluar dhe studiuar të dhëna nga MEI dhe INSTAT-ti mbi lejte minerare, klasifikimin e tyre, llojin e minierave etj. Të dhëna nga AKM dhe AKBN-ja, mbi lejet

minerare, ndikimin në mjedis, rehabilitimin, të dhëna të studimeve të institucioneve shtetërore nga periudhat e kaluara dhe ish ndërmarjet minerare shtetërore.

#### **-Autorët e hartimit të raportit të thelluar të VNM-së;**

Materiali ku bën pjesë dhe raporti i thelluar i Vlerësimit të Ndikimit në Mjedis, është hartuar nga autorë me eksperiencë me disa dekada në fushën e shfrytëzimit të burimeve minerare dhe në fushën e mjedisit. Ata janë të licensuar nga Ministria e Mjedisit dhe Ministria Energjisë dhe Industrisë.

Në aktivitetin e tyre ato numurojnë me dhjetra e dhjetra projekte hapje, shfrytëzimi dhe raporte e projekte mjedisorë, të miratuara nga institucionet përkatëse.

#### **- Mangësitë teknike ose të njohurive, që janë hasur gjatë hartimit të raportit.**

Hartuesit e raportit kanë eksperiencë shumë vjeçare dhe kanë hartuar shumë raporte, duke përfshirë dhe raport për vend burim gipsi.

Nga ana tjetër informacioni nuk ka munguar dhe ajo që është më e rëndësishmja është ndihma që kanë dhënë strukturat mjedisore duke filluar nga specialitet dhe drejtues të AKM, MM si dhe DRM qarku Dibër, ku gjejmë vend të falenderojmë.

Me ndihmën e tyre të gjitha paqartësitë dhe vështirësitë u kaluan dhe u hartua raporti përfundimtar i VNM-së.

### **2. Projekti i nxjerrjes së mineralit të gjipsit:**

Fillimisht duhet thenë se Shoqëria “Knauf-Tirana” shpk, është një shoqëri bijë e shoqërisë mëmë “Knauf” shumë e njohur dhe e shpërndarë në të gjithë botën, për nxjerrjen përpunimin e mineralit të gjipsit dhe prodhimin e elementëve të ndryshëm dhe përdorimin e tyre në banesa dhe objekte me përdorim familjar apo të përbashkët. Projekti ka qëllim të përcaktojë mënyrat dhe metodat për shfrytëzimin e vend burimit të gipsit Grevë, duke realizuar detyrat dhe duke eliminuar në maksimum ndikimet negative në mjedisi dhe elementët e tij.

Në projekt janë përcaktuar të gjitha detajet e shfrytëzimit, duke filluar nga lloji I miniers, karrier, rrugët për hapjen, sheshet e punës, shkallët e karrierës, mënyrat e rrëzimit, mënyrat e transportit, numuri I fuqisë puntore, koha e punës, ditët e punës në muaj dhe në vit etj.

#### **bVend ndoshja e vend burimit.**

Sipërfaqja e vend burimit të gipsit, është në hartën topografike me shkallë 1:25000, ajo bën pjesë në planshetën K-34 -77-D-d (Peshkopia) dhe kufizohet nga koordinata sipas tabelës së mëposhtme:

Tabela me koordinatat e kulmeve të lejes minerare të shfrytëzimit.

| Nr pikës | Y       | X       | Nr. Pikës | Y       | X       |
|----------|---------|---------|-----------|---------|---------|
| 1        | 4455380 | 4614825 | 7         | 4456786 | 4615477 |
| 2        | 4455305 | 4615100 | 8         | 4456575 | 4615220 |
| 3        | 4456105 | 4615520 | 9         | 4456450 | 4615175 |
| 4        | 4456140 | 4615750 | 10        | 4456320 | 4614900 |
| 5        | 4456345 | 4615780 | 11        | 4456090 | 4614860 |

|   |         |         |    |         |         |
|---|---------|---------|----|---------|---------|
| 5 | 4456422 | 4615711 | 12 | 4455715 | 4614840 |
|---|---------|---------|----|---------|---------|

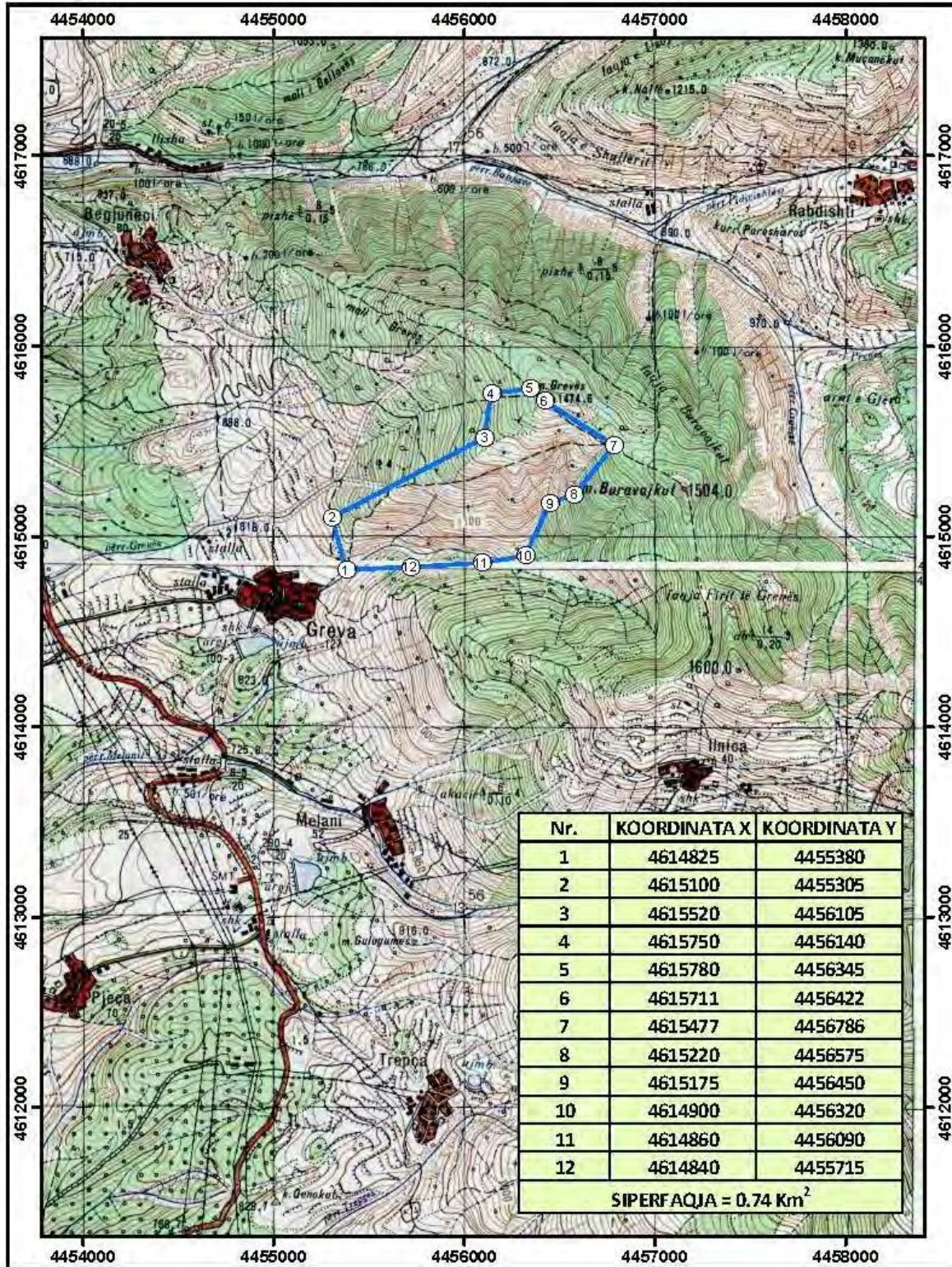
**Siperfaqja S = 0.74 km<sup>2</sup> ose S = 74.0 hektar**



# HARTA TOPOGRAFIKE

## ZONA MINERARE E SHFRYTEZIMIT Nr.7/4

SHKALLA 1:25 000 - FORMATI A4



## Pamje nga vend burimi i gipsit, Grevë Peshkopi



Pamje ansore e objektit te gjipsit, Greve

Pamje ballore e objektit te gjipsit

Aktualisht sipërfaqja e VB të gipsit “Greva” nuk ka asnjë lloj funksioni, apo përdorimi, ai karakterizohet nga sipërfaqja e cveshur, e cila është nën ndikimin e agjentëve atmosferik, dhe nuk shërben për asnjë lloj aktiviteti apo përdorimi.

Në sipërfaqen e çveshur, nuk ka asnjë element infrastrukture, kjo dhe përfaktin se duke qënë larg qendrës së banuar, relievit të thyer, mungesës së burimeve ujore, është jashtë planeve të pushtetit për ndërtimin e infrastrukurës dhe elementëve të saj.

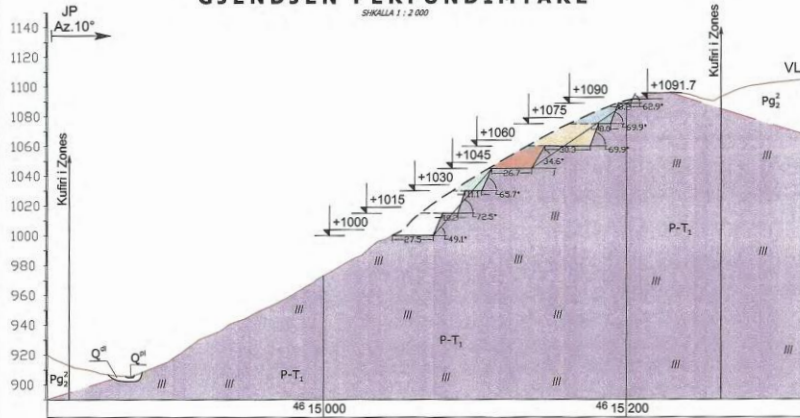
### **Skicat dhe planimetritë e objekteve të projektit dhe strukturave të projektit;**

Për shfrytëzimin e këtij vend burimi është hartuar projekti teknik i cili është miratuar nga Agjencia Kombëtare e Burime Natyrore, në bazë të ligjit mineralar është strukture përgjegjëse për miratimin e projekteve të shfrytëzimit.

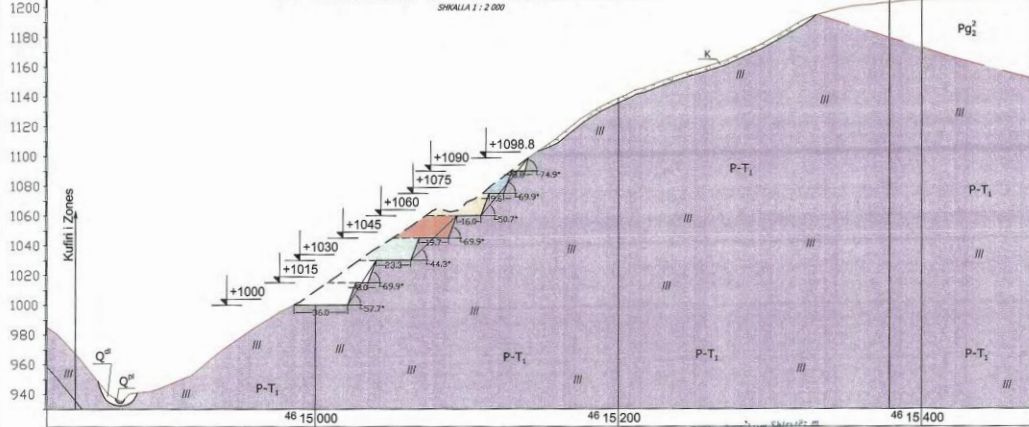
Në vijim janë disa planimetri për të ilustruar punimet minerare dhe paraqitjen e karrierës gjatë proceseve të shfrytëzimit dhe në fund të tyre.

Në këto vizatime jepen detaje të elementëve të karrierës gjatë shfrytëzimit, punëve që kryhen dhe mbas rehabilitimit të saj.

**PROFILI II-II  
ME SHKALLET E KARRIERES NE  
GJENDJEN PERFUNDIMTARE**



**PROFILI III-III  
ME SHKALLET E KARRIERES NE  
GJENDJEN PERFUNDIMTARE**



**SHPJEGUESI**

- |                       |                     |                                     |
|-----------------------|---------------------|-------------------------------------|
| Shkalla +1098.8 +1090 | Shkalla +1030 +1015 | $Q^p$ Formime proluviale            |
| Shkalla +1090 +1075   | Shkalla +1015 +1000 | $Q^d$ Formime deluviale             |
| Shkalla +1075 +1060   |                     | $Pg_2$ Formime te Eocent            |
| Shkalla +1060 +1045   |                     | $K$ Kepron                          |
| Shkalla +1045 +1030   |                     | $P-T_1$ Gjipse dhe anhidrite        |
|                       |                     | Kufi gjeologjik a-normal b-tektonik |

Studio Projektive Shkëlqim  
Auditor Mgrulaj  
L/C 24 12 253  
Ing. NIKOLLA SEFERAJ

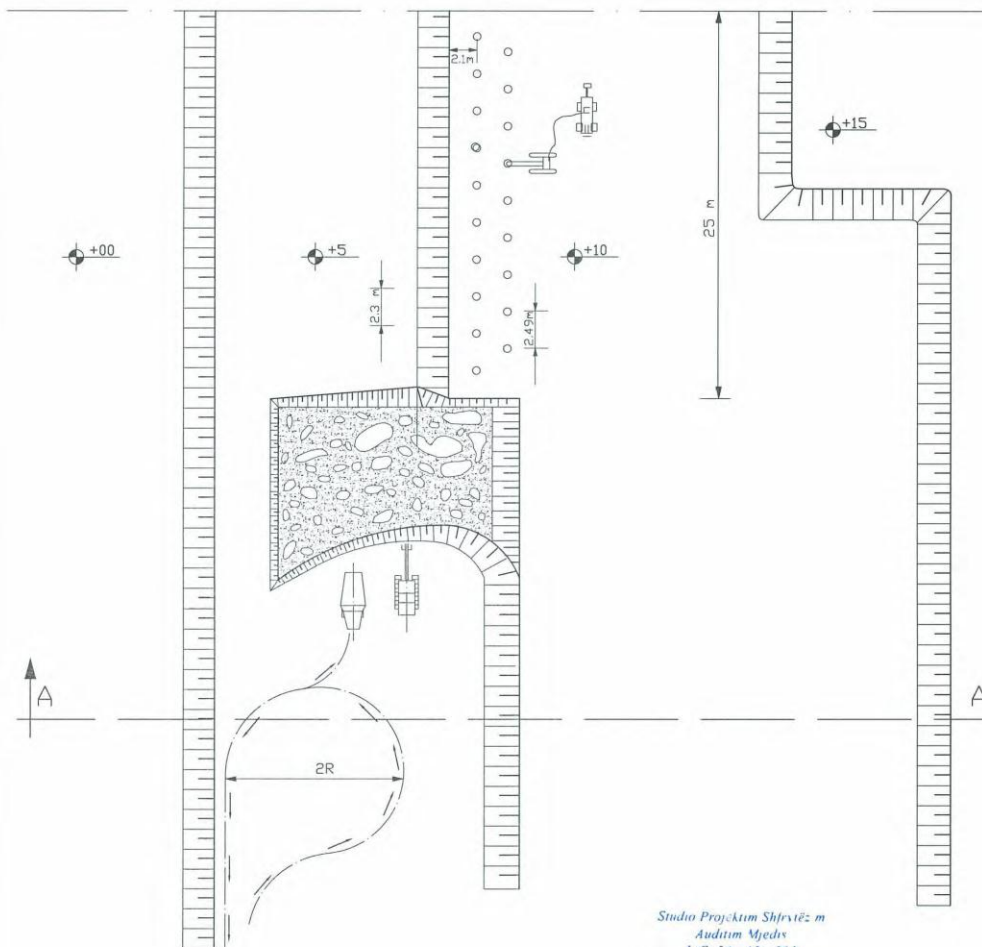
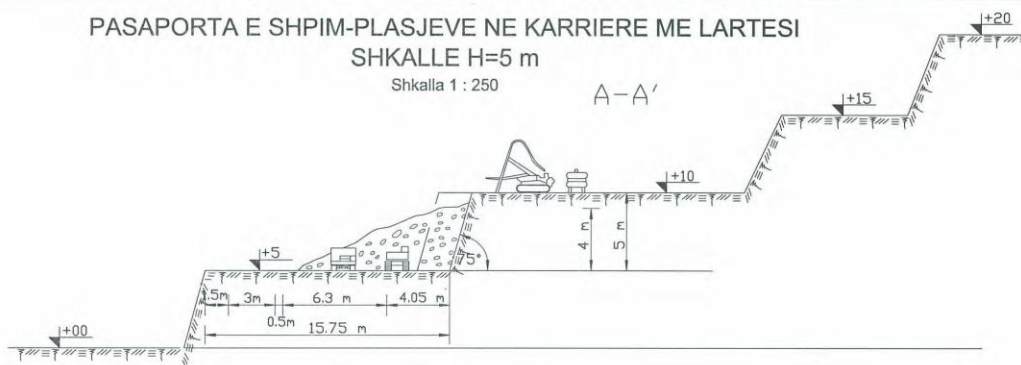
|  |  |                 |              |
|--|--|-----------------|--------------|
| STUDIUMI TEKNIKO-EKONOMIK DHE PROJEKTI<br>SHFRITËZIMIT PER ZONEN MINERARE<br>KONKURSIERE NE TIRANË OB. "SHERIA",<br>GJARKU DIBER | SHKALLA<br>1 : 2000  | GRAFIKU<br>Nr.7 | VITI<br>2016 |
| PROJEKTOI<br>Ing. Mr. N. SEFERAJ   | <b>PROFILI II-II DHE III-III<br/>ME SHKALLET E KARRIERES NE GJENDJEN<br/>PERFUNDIMTARE</b> |                 |              |
| FUNCI<br>Dihetkoll B. AGO  | PERGATITI: "STUDIO PROJEKT"  |                 |              |
| POROSITI: "KNAUF-TIRANA" Sh.p.k.   |  |                 |              |



PASAPORTA E SHPIM-PLASJEVE NE KARRIERE ME LARTESI  
SHKALLE H=5 m

Shkalla 1 : 250

A-A'

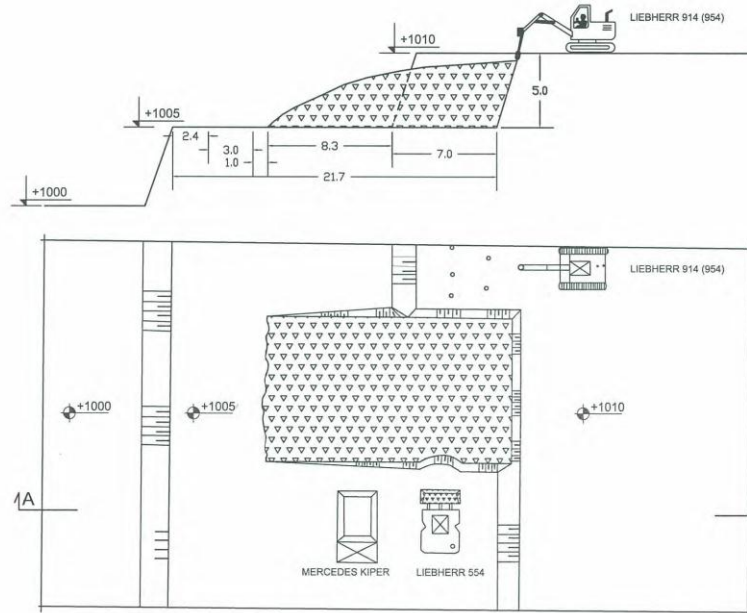


Studio Projektim Shqiptarë m  
Auditim Mjedis  
LisÇ 24 12 253  
Ing NIKOLLA SEFERAJ

|  |                     |  |                   |              |
|--|---------------------|--|-------------------|--------------|
| Pergatiti:<br><b>"STUDIO PROJEKTI"</b> |                     | Porositi: "KNAUF-TIRANA" Sh.p.k  |                   |              |
| PROJEKTOI                              | Ing.Min. N. SEFERAJ | SHKALLA<br>1 : 250   | GRAFIKU<br>Nr. 10 | VITI<br>2016 |
| PUNOI                                  | Ing.Min. N. SEFERAJ | <b>PASAPORTA E SHPIM-PLASJEVE NE<br/>KARRIERE ME LARTESI SHKALLE H=5 m</b> |                   |              |
| Dixhitalizoi                           | B. AGO              |  |                   |              |

SKEMA TEKNOLOGJIKE E SHFRYTEZIMIT  
NE KARRIERE ME LARTESI SHKALLE H=5 m

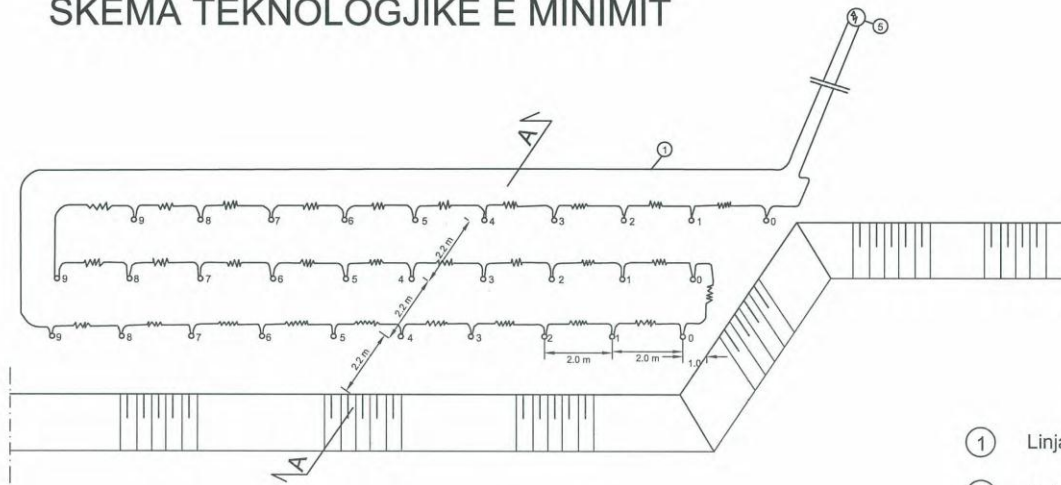
Shkalla 1 : 250



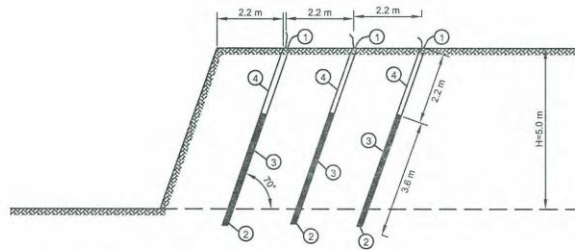
Studio Projektim Shfrytëz: m  
Auditim Mjedis  
Liq. 24 12 253  
Ing. VIKOLLA SEFERAJ

|                                      |                                    |  |                             |
|--------------------------------------|------------------------------------|--|-----------------------------|
| HARTOI STUDIMIN<br>"STUDIO PROJEKTI" |                                    | Studim Tekniko-Ekonomik dhe Projekti<br>I Shfrytëzimit, Greve, DIBER |                             |
| MARS 2016                            | Projektoi: Ing. Min. N. SEFERAJ    | [Signature]  | SKEMA TEKNOLOGJIKE E        |
|                                      | Punoi: Ing. Min. N. SEFERAJ        |  | SHFRYTEZIMIT NE KARRIERE ME |
|                                      | Dihitalktori: B. AGO               | [Signature]  | LARTESI SHKALLE H=5 m       |
|                                      | POROSITES<br>"KNAUF-TIRANA" Sh.p.k | Shkalla<br>1 : 250   | Vizatimi 11                 |

## SKEMA TEKNOLOGJIKE E MINIMIT



PROFILI A-A

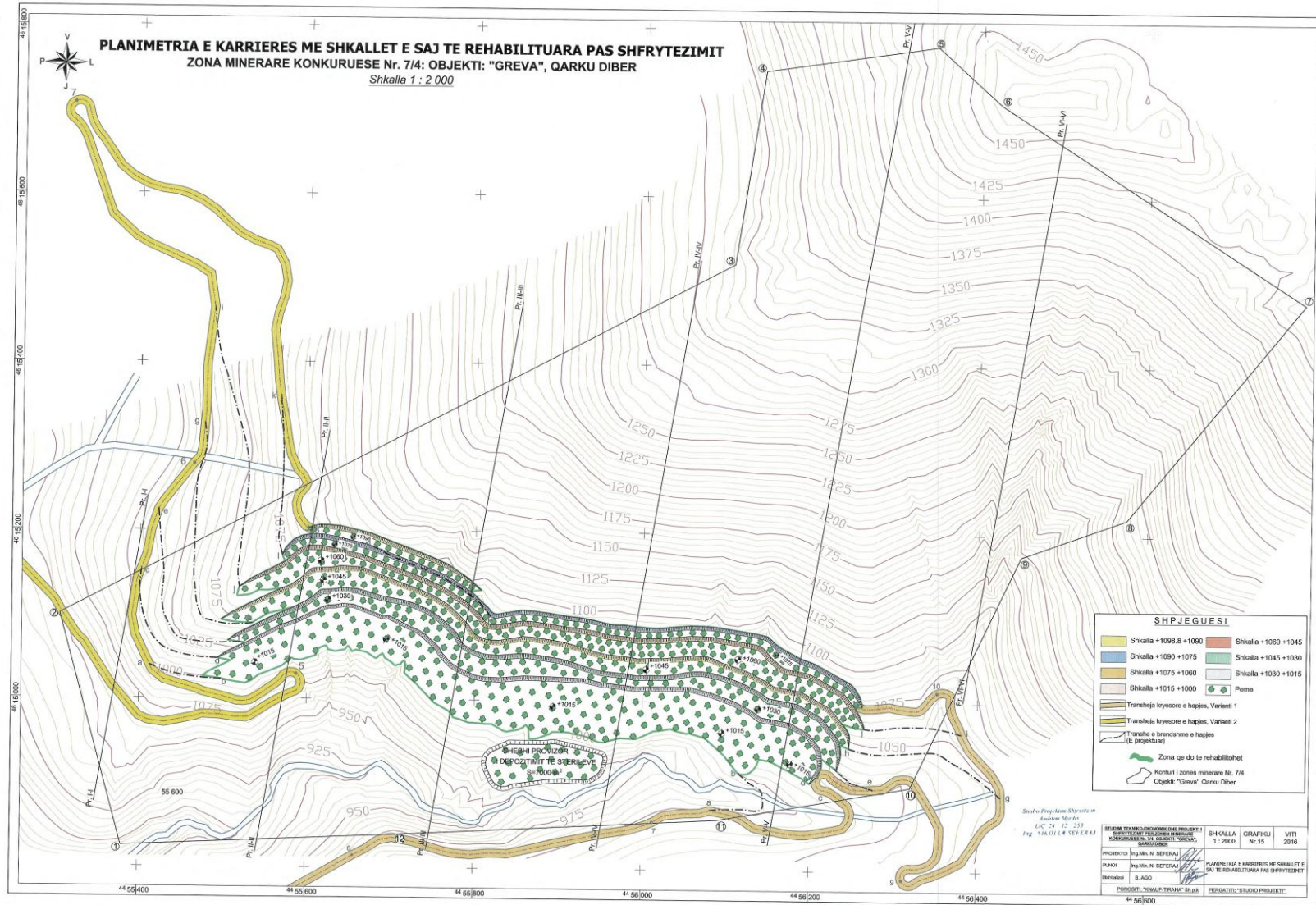


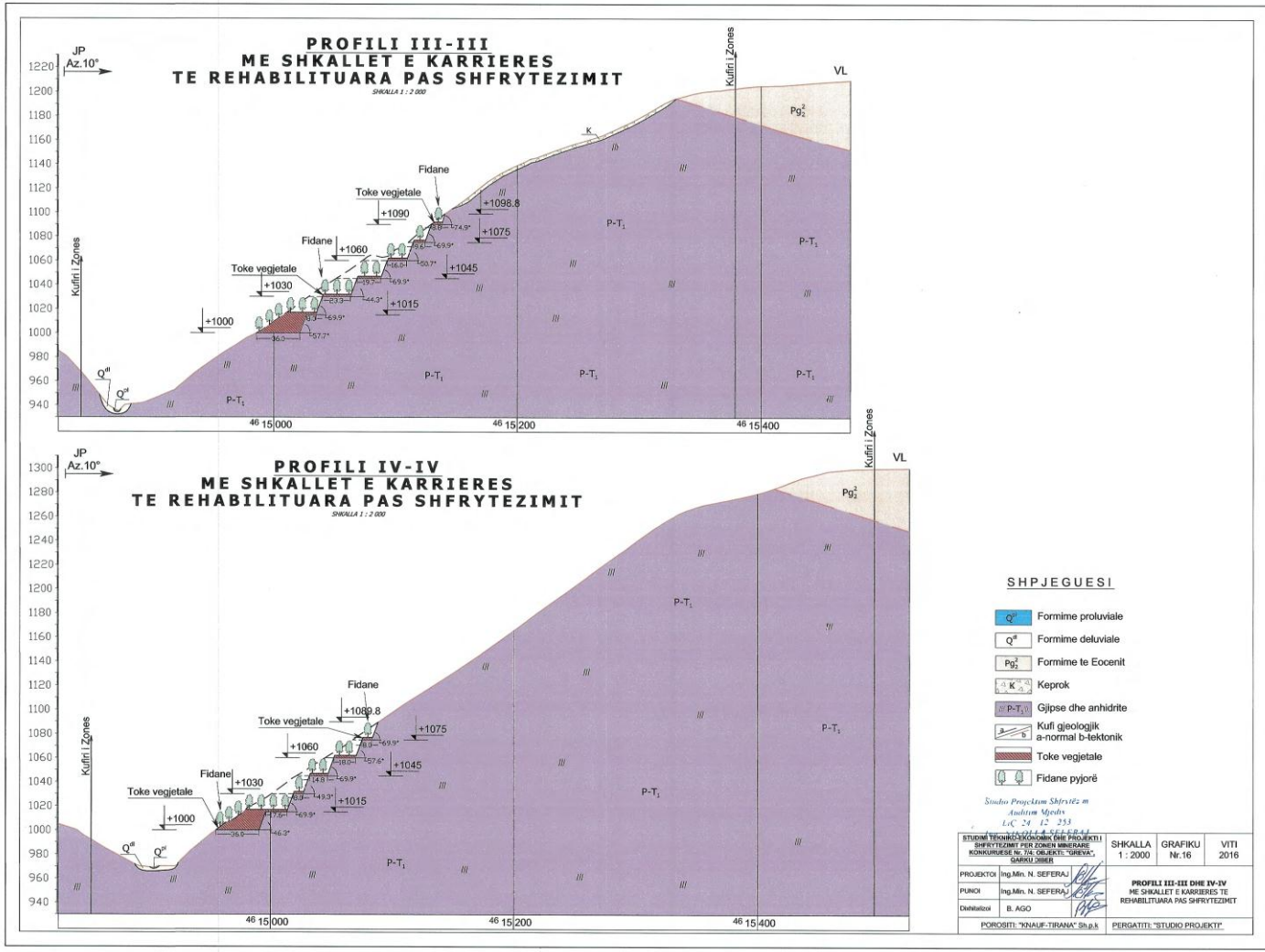
### SHPJEGUESI

- ① Linja elektrike
- ② Detonatori elektrik
- ③ Zona me eksploziv  $\varphi=40$  mm
- ④ Zona e taposjes me  $\varphi=45$  mm
- ⑤ Eksplozitor

Studio Projektim Shfrvëz m  
Auditim Mjedis  
LiÇ 24 12 253  
Ing. NIKOLLA SEFERAJ

|                                      |                                    |  |                                 |
|--------------------------------------|------------------------------------|--|---------------------------------|
| HARTOI STUDIMIN<br>"STUDIO PROJEKTI" |                                    | Studim Tekniko-Ekonomik dhe Projekti<br>i Shfrytezimit, Greve, DIBER |                                 |
| MARS 2016                            | Projekttoi: Ing. Min. N. SEFERAJ   | <br><br>Ing. NIKOLLA SEFERAJ   | SKEMA TEKNOLOGJIKE E<br>MINIMIT |
|                                      | Punoi: Ing. Min. N. SEFERAJ        |  |                                 |
|                                      | Dixhitalizoi: B. AGO               |  |                                 |
|                                      | POROSITES<br>"KNAUF-TIRANA" Sh.p.k | Shkalla<br>-----   | Vizatimi 12                     |





### **Proçeset ndërtimore dhe teknologjike.**

Hapja e rrugës së brendëshme të karrierës, të cilat shërbejnë për hyrje në cdo shesh shkalle, duke filluar nga kuota e sipërme + 1200 m dhe për të përfunduar në kuotën më të ulët +920 m. karrierës

Rruga do të hapet për të lidhur objektin me rrugën nacionale Peshkopi – Bulqize. Kjo rrugë duhet të përfundojë në tre vitet e para pas marrjes së lejes minerare dhe duke mos llogaritur pengesat që mund të dalin.

Hapja e kësaj rrugë do të bëhet njësoj siç hapen rrugët etjera. Për kryerjen e të gjitha punimeve të hapjes që janë 5,347 m punime janë planifikuar të investohen **30,200,000 leke**

### **Sheshet e depozitimit të sterileve të zbulimit.**

Nxjerrja e mineralit të gipsit do të shoqërohet dhe me zbulim të trupit të mineralit. Në këto vendburime është parashikuar një shesh për depozitimin e sterilit, i cili do të dalë nga zbulimi i trupit të mineralit.

Sipërfaqja e kësaj sheshi është 7,000 m<sup>2</sup>. Në këto shesh provizor mund të depozitohen njëhershësi masa e sterilit për rreth gjithë jetën e karrierës. Me krijimin e hapsirës së shfrytëzuar kjo masë zbuluese do të spostohet në hapsirën e shfrytëzuar.

**Proçeset kryesore teknologjike në hapjen e karrierës dhe shfrytëzimin** e saj, me qëllim nxjerrjen e mineralit të gipsit, janë punët e shpimit, plasjes, të ngarkimit dhe transportit

Punimet e shpimit – plasjes për mineralin e gjipsit.

Për rrëzimin e mineralit do të përdoren dy lloje metodash.

- ✓ Rrëzimi me puse minash, ku birat bëhen me sondë me diametër 100 mm
- ✓ Rrëzimi me bira minash, ku birat bëhen me çekiç dhe me barominë të gajtë 2 ml dhe me diametër koke shpuese 38 mm.

### **Prodhimi.**

Prodhimi i mineralit të gipsit do të fillojë në vitin e pestë. Në vitin e parë të prodhimit, kuotat e tij janë parashikuar të jete 10 000 ton.

Prodhimi minimal i gips-it do të jete 10,000 ton dhe prodhimi maksimal do të jete 50,000 ton/vit i cili do të arrihet në vitin e njëmbëdhjetë dhe me këto kapacitete prodhimi do të vazhdojë deri në vitin e njëzetë e pestë. Sasia totale e prodhimit që do të realizohet do të jete 920,000 ton për periudhën 25 vjeçare. Volumi total i zbulimit që do të realizohet do të jete 74,478 m<sup>3</sup> për periudhën 25 vjeçare.

Zbulimi do të fillojë një vit para fillimit të prodhimit dhe do të fillojë të kryhet në vitin e tretë një volum zbulimi prej 6,500 m<sup>3</sup>.

### **Ngarkimi.**

Në proceset të cilat do të kryhen gjatë aktivitetit minerar të nxjerrjes së mineralit të gjipsit, ngarkimi i zbulueses dhe prodhimit të gips-it janë të domosdoshme.

Për të kryer proceset e ngarkimit do të përdoren ngarkues me rrota gome tipi Caterpillar 966H (CAT 966H), ose me ekskavator tipi CAT 330D me lopate te kundert me zinxhir me kapacitet te koves 1.6 m<sup>3</sup>.

### Transporti

Materiali i cil përftohet nga zbulimi i trupit të mineralit dhe minerali i përftuar nga proceset e rrëzimit do të transportohen në destiancion.

Sterili i përfstuar nga zbulimi i trupit, është material shkëmbor i cili mbulon trupin minerar, do të depozitohet në vend depozitimin në kuotën +1000 m, në sheshin e vend depozitimit brënda sipërfaqes së lejes minerare.

Minerali i gipsit do të dërgohet në desyination, fabrikën e përpunimit dhe prodhimit të pllakave të gipsit. Transporti i zbulueses dhe prodhimit te gips-it do te kryhet me mjete transporti me aftesi transportuese 10 m<sup>3</sup> te tipit Mercedes.

### Rezervat gjeologjike qe merren parasysh ne projektim.

Rezervat gjeologjike te gip-it, ne m<sup>3</sup> dhe ton, te objekti Grevë, Dibër. Keto rezerva jane planifikuar te shfrytezohen per nje periudhe 25 vjeçare, rezervat e tjera do te shfrytezohen ne periudhen e dyte te shfrytezimit kur do te shtyhet kjo leje minerare shfrytezimi. Ne raportin gjeologjik perfundimtar te miratuar ne Keshillin Teknik te ShGj.Sh-së jane miratuar rezervat gjeologjike sipas tabelës se mëposhtme:

*Tabela e rezervave gjeologjike dhe te konvertuara sipas raportit:*

| Kategoritë                         | Rrezerva gjeologjike |                   | Rrezerva të konvertuara | Rrezerva të nxjerrshme |
|------------------------------------|----------------------|-------------------|-------------------------|------------------------|
|                                    | m <sup>3</sup>       | ton               | ton                     | ton                    |
| C <sub>1</sub>                     | 5 230 127            | 11 506 280        | 8 054 396               | 8 054 396              |
| C <sub>2</sub>                     | 2 615 063            | 5 753 140         | 2 013 599               | 2 013 599              |
| <b>C<sub>1</sub>+C<sub>2</sub></b> | <b>7 845 190</b>     | <b>17 259 420</b> | <b>10 067 995</b>       | <b>10 067 995</b>      |

Pavarsisht se rrezervat gjeologjike në total janë 10 067 995 ton, produkt përfundimtar i aktivitetit minerar të nxjerrjes së mineralit të gipsit në objektin Grevë, qarku dibër është minerali i gipsit, është parashikuar 920 000 ton mineral gipsi. Pra për periudhës 25 vjeçare do të nxirren 920 000 ton mineral gipsi

### Minerali i gipsit

Formula kimike e gipsit është Ca(SO<sub>4</sub>) 2H<sub>2</sub>O. Mineralet kryesore qe takohen ne vendburimin e Greves jane Gjipsi dhe Anhidriti. Takohen rralle nderfutje te dolomiteve, material i imet ranoro-argjilor, etj. Qe ndikojne ne zbehjen e ngjyres se bardhe te mineralit. Po ashtu takohen dhe kristalizime te mineralit selenit ne trajte folesh dhe xhepush te vegjel.

Te shumellojshem jane dhe agregatet e gjipsit, agregate masive te ngjeshur kokrrizore, agregate me fije e flete paralele qe quhen selenite, agregat te imet e me ngjyre te bardhe. Ngjyra e gjipsit eshte e bardhe kurse ne kristale eshte pa ngjyre si xhami.

Në disa raste kur gjipsi ngjyroset ne gri, te verdhe, te kuqerremte, te murrme deri ne te zeze, shkelqimi eshte xhamor, kurse ne planet e shpetezimit perle. Gjate nxehjes gjipsit i largohet uji ne temperature 220°C dhe kthehet ne anhidrit. Pjekja e gjipsit ne 400°C kthehet ne gjips i pjekur, sepse humbet vetine per tu lidhur me ujin

## **Disa Rezultate te Analizave Kimike.**

Komponenti i dobishem kryesor luhatet tek permbajtja nga 77 deri 84 %  $\text{CaSO}_4 \cdot 2\text{H}_2\text{O}$  (CaO 34-35 %;  $\text{SO}_3$  luhatet nga 36-39 %;

Komponentet e tjere si  $\text{SiO}_2$ , MgO,  $\text{Al}_2\text{O}_3$  etj. jane ne perqindje te paperfillshme dhe brenda tolerancave te lejuara.

## **Sterili mbulues**

Materiali steril, apo sic quhet në gjuhën teknike, materiali mbulues i trupit mineral, është pjesë e shkëmbinjve që përbëjnë rajonin dhe vend burimin dhe nuk përmban asnjë lloj minerali.

Formacionet gjeologjike që ndertojnë rajonin e VB dhe objektin, janë kryesisht pjesë e Njesise tektonike Dibra, e cila nuk është pjesë e Zonës Tektonike të Korabit, por mund të merret si njësi me vehte ose pjesë e zonave të jashtme tektonike Jonike apo Kruja.

## **Infrastrukturën e nevojshme**

Zona është e kompletuar me infrastrukturën rrugore, dhe qendra e banuar më e afërt Greva, është e lidhur me rrugë të kategorisë katërt me rrugën nacionale Bulqizë-Peshkopi. Për të shkuar në objekt do të hapet rruga automobilistike e cila do të kalojë në anën veriperëndimore të fshatit, do të jetë e gjatë mbi 3.6 km. Kjo rrugë do të hapet 4 vitet e para të jetës karrierës. Rruga do të asfaltohet në përfundim të saj.

Ajo do të hapet me pjerresi nga 5.4 % minimale deri në 10% maksimale. Pjerresia mazatare e hapjes së kësaj rruge do të jetë 7.4 %. Gjerresia e kësaj rruge do të jetë 8 m, hapja e saja do të kryhet kryesisht pa përdorur punimet e shpim-plasjes. Formacionet ku do të kalojë kjo rrugë do të jenë të buta.

## **Programin për ndërtimin, kohëzgjatjen e planifikuar të funksionimit të projektit, dhe përfundimit të projektit;**

Në këtë objekt shoqëria ka planifikuar që në katër vitet e para do të kryhen vetëm investime, kryesisht hapje rruge dhe hapje transheje.

Në vitin e pestë do të fillojë nxjerrja e mineralit të gipsit, prodhimi është planifikuar 10,000 ton.

Prodhimi minimal i gips-it do të jetë 10,000 ton dhe prodhimi maksimal do të jetë 50,000 ton/vit i cili do të arrihet në vitin e njëmbëdhjetë dhe me këtë kapacitet prodhimi do të vazhdohet deri në vitin e njëzetë e pestë. Sasia totale e prodhimit që do të realizohet do të jetë 920,000 ton për periudhën 25 vjeçare.

Volumi total i zbulimit që do të realizohet do të jetë  $74,478 \text{ m}^3$  për periudhën 25 vjeçare. Zbulimi do të fillojë një vit para fillimit të prodhimit dhe do të fillojë të kryhet në vitin e tretë një volum zbulimi prej  $6,500 \text{ m}^3$ .

## **Mënyrat dhe metodat që do të përdoren për ndërtimin e objekteve të projektit;**

Për hapjen e karrierës, rrugës dhe transheve lidhëse përdoren të njëjtat mënyra dhe metoda që përdoren për hapjen e rrugëve.

Transhete, që janë rrugë hyrëse që lidhin sheshet e punës me rrugën kryesore, do të kryhen me forcën mekanike të koves së ekskavatorit duke germuar materialin që ndodhet brenda seksionit të transheve. Kur transheja do të përshkojë formacione të forta shkëmbinore të materialit do të kryhet



duke përdorur punimet e shpim plasjes me përdorimin e lendeve eksplozive. Transhete do të hapen me gjerësi 6-8 m dhe pjerësi 8 % dhe seksion trekëndesh.

Ndërsa shfrytëzimi i karrierës do të bëhet me punimet e shpim plasjes, të cilat nënkuptojnë bërjen e birave, mbushjen e tyre me lëndë plasëse dhe shpërthimin e saj. Mbas shpërthimit të lëndës plasëse ndodh rrëzimi i mineralit të gipsit, ose shkëputja e një pjese të mineralit të gipsit nga masivi. Kjo sasi gipsi e rrëzuar ngarkohet dhe transportohet në fabrikë.

### **Lëndët e para që do të përdoren për ndërtimin dhe mënyrën e sigurimit të tyre (materiale ndërtimi, ujë dhe energji);**

Lëndë e parë që do të përdoret janë, lëndët plasëse, dinamiti, fitilat dhe kapsollat. Këto lëndë do të sigurohen në treg nëpërmjet kontratave të rregullta ligjore me firmat e licensuara nga institucionet përkatëse shqiptare në zbatim të kuadrit ligjor.

Përsa e takon përdorimit të të materialeve të ndërtimit, rërë, cakull, cemento, ekuivalente me betonin e gatshëm, ato mund të përdoren gjatë ndërtimit të rrugës. Për konsumin e tyre nuk janë bërë llogaritje, sepse projekti i hapjes së rrugës, është bërë vetëm si projekt ide, ku është përcaktuar varianti më i përshtatshëm. Proventivi i hapjes së rrugës do të bëhet pasi të meret leja minerare.

Për shfrytëzimin e karrierës nuk do të përdoret ujë dhe energji elektrike. Të gjitha mjetet që do të punojnë, punojnë me motorr me djegije të brendëshme (karburant).

### **Lidhjet e mundshme të projektit me projekte të tjera ekzistuese pranë zonës së projektit;**

Projekti mineralar, krijon mundësi punësimi, krijon vende të reja pune, jo vetëm në karrierë, por dhe në transport, për transportin e mineralit dhe punonjësve, krijon mundësi për të ndërtuar fabrikë për prodhimin e pllakave të gipsit etj.

### **Alternativat e marra në konsideratë për sa i takon përzgjedhjes së vendndodhjes së projektit dhe teknologjisë që do të përdoret;**

Minerali i gipsit ndodhet në këtë vend, pranë fshatit Grevë, kjo gjë kushtëzon që dhe kariera të hapet aty ku është minerali, nuk ka mundësi tjetër, pra nuk mund të zgjedhim vendin.

Nga eksperiencia botërore dhe ajo e vendit, për shfrytëzimin e mineraleve të cilët kanë dalje në sipërfaqe, është zbatuar dhe zbatohet shfrytëzimi me qiell të hapur, karrierë. Teknologjia që përdoret në karrierë për shfrytëzimin e mineralit të gipsit, bazohet në punët e shpim plasjes.

### **Lëndët e para gjatë funksionimit;**

Gjatë funksionimit të karrierës nuk do të përdoret energji elektrike, nuk do të përdoret ujë, do të përdoret vetëm lëndët plasëse, dinamiti, fitilat dhe kapsollat. Këto lëndë do të sigurohen në treg. Të gjitha mjetet që do të punojnë, punojnë me motorr me djegije të brendëshme (karburant).

### **3. Alternativat e mundshme për zbatimin e projektit ose komponentëve të veçanta të tij.**

Për zbatimin e projektit mineralar, është e domosdoshme që të përdoret rrjeti rrugor si dhe të hapen rrugët, për lidhjen e objektit me rrugën Bulqizë-Peshkopi.

E vetmja alternative që njihet deri më sot është shfrytëzimi mineralar për marjen e mineralit të gipsit nga ky vend dhe për ta dërguar atë në destinacion.

Transporti më i mundshëm dhe më rentabel është ai me mjete transporti me rrota me kapacitet mbajtës deri 20 ton.

#### **4. Një përshkrim të gjendjes dhe vlerave ekzistuese të mjedisit, që mund të ndikohen nga zbatimi i projektit të propozuar, duke përfshirë:**

##### **- Përshkrim të faktorëve klimatikë;**

Objekti ndodhet në Qarkun e Dibrës, në zonën e Peshkopise, e cila bën pjese në zonën klimatike mesdhetare malore dhe atë mesdhetare para-malore.

Kjo zonë dallohet për klimë të ashpër, të gjatë dhe me reshje të mëdha të dëbores dhe verë të freskët por pa reshje.

##### **Sizmiteti**

Qarku i Dibrës është pjesë e zonës sizmogjene Shkodër-Shkup. Kjo zonë me drejtim gjatësor perëndim-lindje, ka gjeneruar nje sere termetesh te forte, magnituda maksimale e te cileve e regjistruar dhe krijuar per shkak te kesaj thyerjeje eshte 6.7 (Dibër, viti 1967, klasifikimi MSK-1964). Megjithatë zonat Grevës dhe rrethi i Dibrës nuk është prekur dekadat e fundit nga lëkundjet sizmike.

##### **- Përshkrim të gjeologjisë dhe tokës në zonën e projektit;**

Formacionet gjeologjike që ndertojnë rajonin e VB dhe objektin, janë, Evaporitet e Peshkopise dhe flishi i Eocen-Oligocenit perbejne njesine ne fjale.

Ato perfaqesohen nga nje flish ritmik me ngjyre te erret me renie lindore, i rrudhosur dhe me marredhenie tektonike me shkembinjte rrethues, por mund te themi se ka dhe mendime per marredhenie transgresive.

Ky flish ndertohet nga nje nderthurje ritmike e shtresave ranoro-argjilore nga 20-30-40 cm trashesi. Jo rralle, shtresat perbehen edhe nga gelqerore biomikrospartike (me krinoide te imet e te bollshem, shpesh te zevendesuara nga kurci autigjenike) nga rreshpe ranorike-alevrolitike, fragmente shkemi karbonat-kuarcore me matriks klorito-sericitike.

Evaporitet (Formacioni që përmban mineralet e kerkuara te gjipsit dhe anhidritit) jane pjese perberese e njesise tektonike "DIBRA", kryesisht, jane takuar shkembinjte ose mineralet sulfate si gjipsi, anhidriti dhe seleniti ne disa varietete, por jo ne zhveshje apo dalje me permasa mbi 1x1x1 meter.

##### **Tektonika e objektit.**

Vendburimi ne fjale nuk eshte i prekur shume nga tektonika. Tektonika diapirike e ka demtuar vendburimin kryesisht ne kontaktet me shkembinjte rrethues, ne rastin konkret me formimet e Eocenit. Ne pergjithesi pakoja produktive eshte e qete dhe kendet jane te buta deri horizontale.

Minerali me emrin gjips ne pergjithesi ka nje pamje masive dhe me shume veshtiresi mund te verehen shtresat e tij ne fjale.

##### **-Ujërat sipërfaqësore dhe nëntokësore në zonën e projektit.**

Rajoni karakterizohet nga një rrjeti hidrografik shumë të pasur që përbëhet nga lumenj, liqene, përrejt, burime nëntokesore dhe mbi tokësore. Dega kryesore është lumi i Drinit të Zi që merr me vete disa degë të tjera si: Malla, Seta, Veleshica, Murra, etj.

Këto degë kanë karakter të vrullshëm dhe me prurje të mëdha në kohën e shkrirjes së borës, gjë që i bën ata të jenë shumë të demshëm dhe të shkatërrojnë çdo gjë që u del para duke sjelle shumë materiale të ngurta e shkaktuar përmbajtje të tokave përreth. Gjatesite e lumenjve kryesore janë si me poshte:

- ✓ Drini Zi 57.530 km
- ✓ Murra 19.135 km
- ✓ Malla 18.126 km
- ✓ Seta 13.137 km
- ✓ Veleshica 15.84 km

Midis pasurive të shumta vlen për të përmendur edhe liqenet shumë të bukura të Lurës, burimin e llixhave si edhe disa burime të vogla në afërsi të qytetit. Pasuritë hidrike kanë ndihmuar jo pak në zhvillimin ekonomik të këtij rrethi si në energji, ujitje, peshkim, industri, etj. Këto burime shërbejnë edhe për terheqjen e turistëve si për turizëm balnear, argëtues, pushues, eko-turizem, etj.

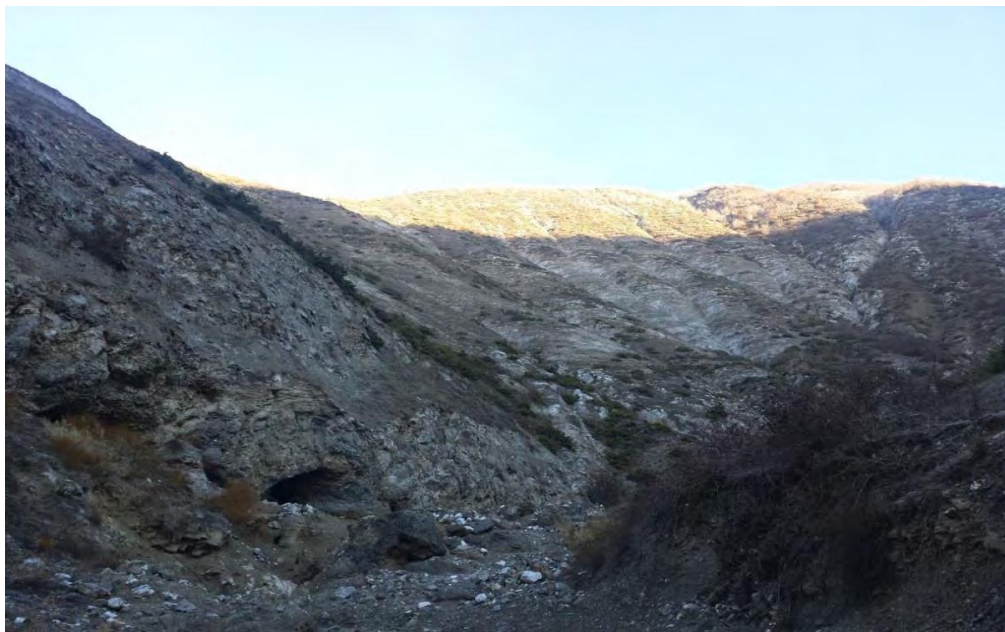
#### **Kushtet hidrogjeologjike.**

Nga ana hidrogjeologjike ky rajon përbehet kryesisht nga gipse që janë shumë të varfer nga pikpamja ujembajtëse. Në zona të kontaktit të këtyre formacioneve kemi dalje të ujrave nëntokesore.

**Bimesia.** Në këtë zonë mbizoterojnë bimët europiane dhe veri-ballkanike që janë shumë të ndryshueshme nga bimesia mesdhetare që rritet në perëndim të vendit. Llojet kryesore përfaqesohen nga këto lloje bimesh si shkurre mesdhetare, dushku, ahu dhe pisha dhe kullotat alpine.

Lloji kryesor i bimes mbizotruese është ahu. Në përberje të këtij kati marrin pjesë edhe bredhi, pisha, që janë me pak të përhapura, por takohen edhe panja, frasheri, meshtekna, etj.

Gjithashtu në sipërfaqen e kërkuar për shfrytëzim, rritet bimesi barishtore (graminate), dëllinja të zeze por jo shumë e përhapur, trandafil eger, shkurre të ndryshme të dreureve pyjore, lajthi të cilat janë me të përhapurat në objekt por në forme shkurresh gjere në 1 m, rralle 1.5 m, shumë rralle verehet shkoze, mesatarisht dushku dhe në pjeset me të siperme takohet pish të zeze.



Pamje e vegjetacionit në sipërfaqen e objektit

**- Fauna e zonës dhe vend burimit;**

Këtu takohen, Lepurin e Eger, Çakallin, Ariu, Shqiponja, Rrjebulli, Miu i Vogel, Urithi, etj Thellezen, dhe nje sere shpendesh te tjere.

Gjithashtu në të dy habitatet takohen insekte, zvarranikë dhe shumkëmbështa karakteristike të zonës.

**- zonave e mbrojtura dhe monumentet natyrore të mbrojtura me ligj.**

Nga konsultimi me kuadrin ligjor dhe rikonjicioni në vend kemi konstatuar se sipërfaqja e vend burimit te gjipsit, Grevë, qarku Dibër, ku do te hapet kariera nuk ben pjese ne zone te mbrojtura.

**- Cilësia e ujërave në zonë;**

Sipërfaqja ku do të hapet karriera nuk përshkohet nga lumenj e përrenj, aty nuk ka burime sipërfaqore dhe nëntoksore.

Urat të cilët kalojnë pranë zonës janë ujra të pastër dhe një pjesë janë ujra termalë, përroi i lixhave. Në zonën apo sipërfaqen ku do të hapet karriera nuk ka sanjë lloj aktiviteti industrial, apo artizanal si dhe blektoralo bujqësor.

**- Cilësia e ajrit në zonë;**

Në këtë zone cilësia e ajrit është shumë e mire dhe ajri atje është mjaft i pastër dhe karakteristik i ajrit të zonave malore.

Këtë e bën të besueshëm dhe mungesa e aktiviteteve industriale dhe mungesa e trafikut në këtë zonë.

**- Niveli i zhurmave në zonë;**

Zhurrmat do të krijohen vetem gjate kryerjes se proceseve te punes ne objekt, ne turnin e pare. Keto zhurma do te jene te mjeteve te punes dhe nga shperthimi i lendes plasese per rrezimin e gips-it dhe pjeserisht zbuleses.

Nisur nga fakti qe objekti eshte ne nje zone kodrinore, larg qendrave te banuara, niveli i zhurmave nuk do te jete jo shqetesues, subjekti do të respektojë normat e vendit dhe ato normave te K.E.

#### **- Administrimi i mbetjeve në zonën e projekti;**

Nuk do të ketë mbetje urbane, apo mbetje të tjera. Mbetjet minerare qe do te dalin nga procesi i shfrytëzimit fillimisht do te depozitohen në sheshe te veçanta provizore dhe sapo te krijohet hapsira e nevojshme e shfrytëzimit per vendosjen e tyre do te vendosen atje.

#### **- Njësia e qeverisjes vendore që administron zonën ku zbatohet projekti;**

Vendburimi i gjipsit Greve ndodhet ne Njesine Administrative Melan te Bashkise Diber, bazuar ne ndarjen e re administrative te territorit te Republikes se Shqiperise.

Ish Komuna Melan, sot Njesia Administrative Melan, shtrihet në teresi ne pjesën lindore të rrethit të Dibres, 8 km në veriperendim te Majes se Velivarit, rrëzë vargmalit të Korab - Mali i Grames - Skertec - Maja e Ploçes dhe, deri ne Majen e Velivarit, si dhe, ne perendim deri në luginën e Lumit te Drinit te Zi. Lartësia mbi nivelin e detit varion nga 680m deri në 1480 m.

Njesia Administrative Melan ka një siperfaqe prej 65, 5 km<sup>2</sup> dhe një popullsi 4.354 banorë. Ajo është e përbërë nga 12 fshatra dhe funksionon si njesi teresore pamvaresisht nga emertimet, që nga viti 1992.

Fshati Grevë, është qendra e banuar më afër objektit të gjipsit. Kjo qendër shtrihet në perëndim të objektit, rreth 150 – 200 ml larg tij. Fshati Grevë është rreth 1 km ne veri te fshatit Melan.



### **- Popullsia dhe aktivitetet kryesore ekonomike të zonës;**

Popullsia. Qarku i Dibrës ka një popullsi prej 17,7846 banorë sipas te dhenave te vitit 2013 dhe më dendësi mesatare prej 68 banorë për km<sup>2</sup>, që është më e ulët se mesatarja e vendit. Sipas ndarjes administrative të vitit 2000, popullsia e qarkut është e shpërndarë në tre rrethe, që përfshijnë 4 Bashki, 31 komuna dhe 279 fshatra.

Sipas të dhënave të INSTAT në rrethin e Dibrës banojnë 75,262 banorë në, 15,394 familje me rreth 4.9 anëtare për familje. Ka një dendësi 70 banorë/km. Duke analizuar të dhënat del se nga rrethi Dibrë nga viti 1990 janë larguar 24,106 banorë pasi në vitin 1990 ky rreth kishte afro 99,368 banorë. Kjo popullsi është vendosur në Tiranë 67 %, Durres 21% dhe rrethe si: Lushnje, Fier, Lezhë, Kavajë, deri Sarandë dhe Shkoder. Duke analizuar moshën e punës është për tu theksuar se të larguarit në masen 90 % janë nga fshatrat e largëta. Moshë 0-14 vjeç janë larguar 299,549 (34%), moshë 15-64 vjeç janë larguar 50,934 (59.4%) dhe moshë +65vjeç, janë larguar 4,851 (6.6%).

Në kuadër të statusit banorë 24% e popullsisë banojnë në qytet dhe 76% në fshatra. Vendbanimet sa vijnë e rrallohen duke u ngjitur në lartësi të larta dhe duke u largur nga qendra e rethit. Komunitat me më pak popullsi dhe që dallohen qartë për rënie në këtë drejtim janë: Lura, Selishta, Reçi, Luznia, Muhuri, etj.

Qyteti me i afert i banuar është ai i Peshkopisë i cili përbehet nga shtëpi dhe pallate të dendura një dhe disa kateshe të rrethuara nga toka bujqësore. Ky qytet ndodhet jashtë territorit të shfrytëzimit të këtij objekti. Territori i kësaj zone ben pjesë në ish Komunën Kastriot e cila ndodhet jo shumë larg objektit që do të shfrytëzohet. Komuna Kastriot ka 7,561 banorë dhe 1,796 familje. Fshati Grevë ka 487 banorë dhe 146 familje, fshati Sohodoll ka 1,793 banorë dhe 411 shtëpi, fshati Limjan ka 611 banorë dhe 140 familje, fshati Bahutaj ka 109 banorë dhe 75 familje.

Nëse do të shohim raportin e meshkujve dhe femrave në qarkun e Dibrës, vëmë re se kemi një përqindje më të lartë të meshkujve në raport me femrat. Sipas Census 2011 në këtë qark 50.86% e popullsisë është e gjinisë mashkullore dhe 49.1% është femërore. Duhet përmendur se ky raport i dominancës së gjinisë mashkullore në këtë Qark ka ardhur në rritje, nga 50.13% meshkuj që kemi pasur në 2001, në 50.86% meshkuj në 2011.

### **Ekonomia e Zonës dhe Aktivitetet Kryesore**

Për sa i përket ekonomisë të zonës në aspektin minerar mund të nënvizojmë se janë dhënë Leje Minerare Shfrytëzimi me karriere të gjipsit (Vrenjt) por nuk shfrytëzohet pasi po behen procedurat e kalimit tek subjekti "Knauf-Tirana" Sh.p.k. Gjithashtu përmendim disa miniera të vogla të kromit në rajonin e masivit ultrabazik të Bulqizës (në Selishtë) dhe Masivin e Lures, Minieren e Mermerit Muhurr (ende jo në punë). Në aspekte të tjera nënvizojmë sektorin e bujqësisë, kryesisht Frutikulturën, prodhimin e grurit, misrit, fasuleve etj., industrinë ushqimore e përpunuese të frutave etj.

Persa i perket ekonomise se zones eshte dhene Leje Minerare Shfrytezimi me karriere te gjipsit (Vrenjt) por nuk shfrytezoher me intensitet, karriera te shfrytezimit te gelqeroreve te mermerizuar (Gjuras), minera te shumta te kromit ne rajonin e masivit ultrabazik te Bulqizes (Miniera Bulqize, fabrika e Pasurimit te Kromit), Miniera e Mermerit Muhurr dhe bujqesia, kryesisht me frutikulture dhe grure e miser. Aktiviteti kryesor eshte frutikultura.

### **Blegtoria.**

Ne këtë rreth kjo degë është shumë e rëndësishme dhe ka qënë gjithnjë baza e ekonomisë bujqësore. Në vitin 2003 Bashkia e Peshkopise kishte 17,266 krerë gjedhë dhe 53,010 krerë të leshta.

### **Industria**

Në rrethin e Dibrës ka qënë gjithnjë një degë e dytë. Pas viteve 90 do të kemi një shkatërrim të atyre objekteve ekzistuese industriale, por tani vihet re një përmiresim i vogël në drejtim te industrise ushqimore, te përpunimit te produkteve bujqesore e blegtorale si edhe ajo e lëndëve të para për ndërtim. Objektet më të permendura jane fabrika e miellit, e pijeve, disa lavatriçe rërash e zhavoresh, si edhe disa baxho.

#### **- Përdorimi i tokës në zonën e projektit;**

Përs i takon sipërfaqes së tokës e cila kufizohet me koordinatat për të cilën kërkohet leja mjedisore, në të cilin do të kryhet aktiviteti minerar i nxjerrjes së minerait të gjipsit, kjo sipërfaqe nuk është përdorur për ndonjë qëllim të vecantë. Në të nuk ka pasur objekte të përdorshme apo nuk është përdorur për mbjellje të drithrave apo bimëve të tjera.

Objekti, ku do te kryhen punimet, ndodhet ne nje zone qe pjeserisht eshte shkembore me gips dhe formacionet anesore jane ne masen me te madhe argjilore dhe shume pak ranor. Keto formacionet shkembore jane ranor, gelqeror, argjila pa gips-itdhe jane te forta si dhe argjila te buta.

Objekti, ku do te shfrytezoher gipsi, do te shoqerohet me germime per hapjen e transheve dhe shfrytezimin e tij.

Humbje e pjerese se tokes.

Ne projekt, pjeresia skarpatave te shkallëve eshte parashikuar te jete 40-60°. Kjo pjerese eshte me e madhe se ajo natyrale e terenit te objektit. Mbas sistemimit perfundimtar dhe mbushjes do te tentohet qe ajo te ulet edhe 10° te tjera.



Pamje e sipërfaqes së objektit

**- Vlerat dhe objektet monumentale dhe arkeologjike në afërsi të zonës së projektit;**

Nga rekonicioni dhe konsultimi me dokumentacionin si dhe diktatimet e bisedat me banorët e zonës, rezulton se në sipërfaqen ku do të ndërtohet karriera dhe rreth saj nuk janë zbuluar deri tani, objekte monumentale dhe objekte arkeologjike.

**- Administrimi i mbetjeve dhe ujërave të ndotura urbane.**

Në zonën ku do të hapet karriera mungojnë qendrat e banuara, qendra më e afërt e banuar është fshati Grevë.

Mungesa e qendrave të banuara në sipërfaqen e karrierës, justifikon mungesën e mbetjeve dhe ujërave të ndotura urbane.

**5. Ndikimet negative në mjedis:**

**Nga aktiviteti mineral në këtë objekt do të kemi këto ndikime negative të përkoshme:**

- Shqetësim i shtresës së tokës për shkak të hapjes së rrugës së re, punimit të hapjes dhe gjysmë transheve
- Lëvizje e mjeteve të punës dhe automjeteve të transportit si kamione etj, mbi sipërfaqen e tokës
- Erozion minimal në kohe me rreshje në sipërfaqen ku do të hapet karriera
- Avari teknike, derdhje e karburanteve dhe lubrifikantëve



- Gjermime për shkak të hapjes së gjysmë transheveshe shesheve të shkallëve nga makinerite
- Ndërhyrje në habitatet ne zone,
- Ndikime ne pejsazh dhe topografine e terrenit ku ndodhet objekti
- Gjenerim i mbetjeve nga aktiviteti njerezor
- Shkarkim i sasise minimale te gazeve nga automjetet
- Emetim zhurmash nga automjetet e transportit dhe mjetet e punes
- Krijimin e sasive të pluhurit si pasoje e qarkullimit te kamioneve jashte objektit dhe transportit te mineralit

**Për parandalimin dhe minimizimin deri në maksimumtë të ndikimeve negative, subjekti do të marrë masat e mëposhtme:**

- Dheu nga hapja e rrugës do të sistemohet përgjatë hapjes rrugës dhe të përdoret në fazën e fundit për qëllime rehabilitimi dhe mbushieje;
- Lëvizja e mjeteve do të bëhet vetëm në rrugët e hapura dhe të asfaltuara;
- Do të hapen kanalet për disiplinimin e ujrave të rreshjeve të shiut dhe parandalimin e erozionit.
- Të gjitha mjetet do të kontrollohen periodikisht në pikat e kontrolit dhe pranë objektit do të funksionojë një oficinë për eliminimin e defekteve të rastit;
- Gjermimet do të kryhen vetëm sipas projektit dhe duke repektusr kushtet teknike të projektit;
- Ndërhyrje vetëm sipas projektit dhe më pas rehabilitim;
- Peisazhi dhe relievi do të ndryshojë vetëm në sipërfaqen e minierës, por ndryshimet mbas rehabilitimit nuk do të dallohen.
- Përsa i takon mbetjeve urbane, numuri i punonjësve është i kufizuar për pasojë dhe mbetjet do të jenë shumë të pakta, megjithatë ato do të trajtohen sipas ligjit duke krijuar kushtet për trajtimin, grumbullimin dhe transportin e tyre njësoj si mbetjet e fshatit Grevë.
- Mjetet e transportit dhe ngarkimit do të kontrollohen teknikisht dhe ato që nuk plotësojnë kushtet nuk do të punojnë.
- E njëjta gjë vlen dhe për zhurmat.
- Rrugët do të asfaltohen, megjithatë në ato pjesë rrugë të cilat janë të pa asfaltuar do të përdoret lagia e tabanit të rrugës në kohë të thatë.

**-Shtrirja në hapsirë dhe kohëzgjatja e ndikimeve.**

Nga llogaritjet ndikimet negative do të shtrihen vetëm në sipërfaen e karrierës, dhe përsa i përket kohës vetëm gjatë jetës së karrierës.

**6. Ndikimet në mjedisin ndërkufitar të projektit.**

Nga veprimtaria e nxjerrjes së mineralit të gipsit me karrierë në objektin greva, qarku Dibër nuk do të ketë ndikime në mjedisin ndërkuftar. Ky objekt ndodhet rreth rreth 5 km larg në vijë ajrore me pikën më të afërt të kufirit me Republikën e Maqedonisë

### **7. Ndikimet pozitive në mjedisin e zonës së projektit.**

Zhvillimi i aktivitetit të nxjerrjes së mineralit të gipsit në objektin Greva, në qarkun e Dibrës, do të shoqërohet dhe me ndikime pozitive, për zonën ku ndodhet objekti dhe më gjërë. Ndikimet pozitive të projektit lidhen kryesisht me shfrytëzimin e burimeve minerare dhe me përfitimet që do të ketë komuniteti nga zhvillimi i këtij projekti, konkretisht:

- ✓ Shfrytëzim të burimeve minerare në dobi të komunitetit vendas dhe më gjërë
- ✓ Sigurimin e lëndës së parë për industrinë që përdor mineral gipsi
- ✓ Krijimin e vendeve të punës, duke ndikuar në papunësinë e zonës
- ✓ Investim 50 000 000 lekë për aktivitetin minerar
- ✓ Specializim dhe kualifikim të punonjësve në aktivitet minerar
- ✓ Zgjerim të aktivitetëve ndihmëse në zonë, transport, trajtim punonjësish, etj.

### **9. Monitorimi i ndikimeve në mjedis.**

Për të krijuar një tablo mbi veprimin e aktivitetit në mjedis, ndikimet negative dhe për të marë masa për parandalimin dhe eliminimin e tyre subjekti do të kontraktojë me subjekte të specializuara për monitorim mjedisi, i cili do të përqëndrohet në:

- Monitorimi i parametrave gjeometrike të shkallëve të shfrytëzimit si: pjertesia, lartësia, këndi i skarpates, pjertesia e sheshit të punës si dhe parametrave gjeometrike të parashikuar në projekt.
- Monitorimi i sjelljes së formacioneve në kufijtë e jashtëm të karrierës dhe marrja e masave për parandalimin e levizjeve të mundshme si shkarje, shembje ose vithisje.
- Monitorimi i zonës së mundshme të shpërndarjes së pluhurit gjatë aktivitetit të shfrytëzimit.
- Monitorimi i parametrave fizike dhe dinamike të shpërndarjes së pluhurit dhe marrja e masave përkatëse të parashikuara në projekt, për parandalimin e tij.
- Monitorimi i sjelljes së bimesisë ekzistuese në zonën për rreth karrierës dhe marrja e masave për parandalimin e demtimit të tyre.
- Monitorimi i sipërfaqeve të mbushura me material dhe toke vegjetale për parandalimin e shplarjeve, gryerjeve, krijimin e gropave etj. Atje ku evidentohen demtime të kësaj zone do të merren masa për riparimin e tyre.
- Monitorimi i cilësive së ajrit dhe përmbajtjes së pluhurave.
- Rraftesimi i zonave të shfrytëzuara për të mos humbur vlerat fillestare gjeografike dhe gjeologjike.
- Ndertimi dhe ruajtja e brezave të sigurimit.
- Sistemi i ujërave të bardha.
- Eliminimi i derdhjes së ujërave dhe karburanteve në sipërfaqen e tokës.
- Monitorimi i transportit të materialit gjatë levizjes së automjeteve të cilat të jenë të mbuluar.
- Emetimi i gazrave dhe zhurmave të makinerive në ajër të kontrollohet një herë në vit.
- Monitorimi i sipërfaqeve të mbjella, pemeve dhe bimeve të kultivuara, ecurisë normale të mbirjes dhe zhvillimit të tyre. Në rastet kur vërehet se ka demtime merren masa për zëvendësime me fidane të rinj. Monitorimi i çdo sipërfaqe të mbjelle do të vazhdojë për një

periudhe 4 vjeçare, kohe gjate se ciles bimet kane mare nje zhvillim te konsiderueshem dhe nuk kane me nevoje per sherbime.

Shoqeria merr persiper sigurimin e ecurise normale te punes dhe ruajtjen e vazhdueshme te mjedisit deri ne mbylljen e aktivitetit. Shoqeria, gjithashtu, do te kete lidhje te vazhdueshme me Drejtorine Rajonale te Mjedisit Diber dhe Agjensine Kombetare te Mjedisit Tirane, prane te ciles do te informoje periodikisht per mbarvajtjen e punes si gjate shfrytezimit ashtu dhe per minitorimn e parametrave te me siper.

#### **10. Planin i reabilitimit.**

##### **- Kostot përkatëse të zbatimit të masave të propozuara për mbrojtjen e mjedisit;**

Llogaritja e shpenzimeve te reabilitimit. Bazuar nësipërfqet që do të preken, bëhet dhe llogaritja në lekë për të rehabilituar ato.

$L_{rr} = 1,041$  m dhe gjerresi  $B_{rr} = 8$  m do te zere nje sipërfaqe;  $S_{rruges} = 8,328$  m<sup>2</sup> ose  $S_{rruges} = 0.8328$  ha,

kurse sheshi i depozitimit te sterileve:  $S_{sheshit} = 7,000$  m<sup>2</sup> ose  $S_{sheshit} = 0.7$  ha.

Sipërfaqja totale qe do te rehabilitohet gjithesej:

$S_{totalereh.} = S_{karrieres} + S_{rruges} + S_{sheshit}$

$S_{totale-reh.} = 10.3332$  ha +  $0.8328$  ha +  $0.7$  ha =  $11.866$  ha

$S_{totale-reh.} = 11.866$  ha ose  $S = 118,660$  m<sup>2</sup> ose  $S_{totale-reh.} = 0.11866$  km<sup>2</sup>

Kostoja e reabilitimit per 1 Ha = 322 750 leke/Ha.

Per kete faze shfrytezimi do te preket nje sipërfaqe prej:

$S = 0.11866$  km<sup>2</sup> ose  $S_{totale} = 11.886$  ha qe kane nevoje per reabilitim.

**Shpezimet e pergjitheshme pe reabilitimin e karrieres do te jene:**

**$322\ 750$  leke x  $11.886$  ha =  $3,836,206.5$  lekë**

## **Flora dhe fauna e zonës**

### *Bimësia pyjore.*

Variacioni i madh i këtij territori përse i përket lartësisë mbi nivelin e detit ka bërë të mundur instalimin e një bimësie të pasur pyjore. Në të hasen zonat fitoklimatike të ahut (fagetum), të hormoqit (picetum) dhe zona e kullotave alpine (alpinetum), në kufirin e sipërm të vegjetacionit. Në këtë zonë gjenden llojet kryesore në arealin e tyre të përhapjes në kushte të përshtatshme klimatike dhe tokësore zhvillimi si ahu (*Fagus sylvatica*), bredhi i bardhë (*Abies alba*), pisha e zezë (*Pinus nigra*), rrobulli (*Pinus heldreichi*), arneni (*Pinus peuce*), vërriu i zi (*Alnus glutinosa*), lajthia (*Corilus avellana*), akacia (*Robinia pseudoacacia*). Llojet kryesore që cituam më sipër janë të shoqëruara edhe me nënpyll me llojet e tjerë si murrizi (*Crataegus monogina*), dëllinja (*Juniperus oxycedrus*), thana (*Cornus mas*) etj. Përveç llojeve të mësipërme në kushte natyrale gjendet i përhapur tisi (*Taxus bacata*) dhe mështekna (*Betula pendula*), e cila krahas formës natyrale është e instaluar edhe në rrugë artificiale nëpërmjet pyllëzimeve.

### *Bimësia barishtore dhe bimët mjekësore.*

Në këtë zonë janë të përhapura një numër i madh bimësh mjekësore dhe barishtore të tilla si:

dëllinja e zezë (*Juniperus communis*), dëllinja e kuqe (*Juniperus oxycedrus*), molla e egër (*Malus communis*), murrizi njëbërthamësh (*Crataegus monogina*), shtogu i zi (*Sambucus nigra*), trëndafili i egër (*Rosa canina*), drunakuqi (*Arbutus andrachnea*), mjedra (*Rubus ideus*), qershigla (*Vasinium myrtillus*) etj.

Lloje barishtore me vlera të mëdha mjekësore mjaft të kërkuara nga tregu i jashtëm i industrisë farmaceutike si agulçe (*Primula officinalis*), trumzë (*Saturea Montana*), shpendër (*Helleborus odoratus*), luleshtrydhe (*Fragaria vesca*), lulebasani (*Hipericum perforatum*), netull (*Verbascum*), lulëkuqe (*Papaver rhoeas*), hithra (*Urtica dioica*), qumështorja (*Taraxum officinalis*) etj. Përveç bimëve mjekësore në këtë territor gjendet një numër i madh bimësh barishtore me vlera të mëdha ushqyese për blegtorinë.

***Mbulesa bimore e zonës minerare.***

Mbulesa bimore e sipërfaqes ku do të hapet miniera karakterizohet nga bimesi mjaft të ulta kryesisht bar i cili shkon deri 20 cm gjatësi. Pemet e larta dhe shkurret pothuajse mungojnë fare.

**Ajo është kryesisht zonë e çveshur, pa pyje të zhvilluara. Në sipërfaqe rriten pak drure të ulet në forme shkurresh, sic janë shkoza, dushku dhe pak dellinja, pak boshter dhe pak barishte.**

**Në zonen përreth sipërfaqes së minierës, vihet re dhe prania e drureve të larta karakteristike për keto lartësi siç janë pisha dhe shume pak ahu.**



**Pamje e bimesisë në sipërfaqe të minierës.**

***Bota shtazore.***

**Larmia dhe pasuria që ka kjo zonë si në aspektin klimatik, atë të tokave, të florës etj., ka krijuar kushte shumë të favorshme për zhvillimin e një bote shtazore shumë të larmishme. Këtë gjë e dëshmon ekzistenca e shumë llojeve të veçanta sipas karakterit të habitatit. Bota shtazore është shtrirë në gjithë territorin si në atë të shkurreve, të pyjeve të dushkut, të ahut, e në lartësinë e kullotave alpine dhe të pak habitateve ujore.**

**Në habitatet e dushkut, habitat ky që në 20 vitet e fundit vërehet një rimëkëmbje dhe rigjenerim i plotë i tij, në të gjitha vlerat e biodiversitetit, ka gjetur kushte zhvillimi dhe**

jetese shumë lloje të kafshëve të egra si: lepuri, thëllënxa e malit, derri i egër, ujku, dhelpra, etj. Zona ku do të zhvillohet aktiviteti minerar është mbi zonën e dukshkut.

Në habitatet e pyjeve të ahut dhe të pishës, ku bën pjesë dhe zona minerare, që janë më të dëmtuara vitet e fundit dhe që vërehet një dëmtim i ekosistemeve dhe i faktorëve të biodiversitetit në tërësi, gjejmë një numër më të vogël të kafshëve të egra që jetojnë në këto zona si ariu, ujku, shqiponja, rrëqebulli, dhia e egër, kaprolli, etj.

Në habitatet e ujrave të kthjellta dhe të ftohta të përrenjve takohet rallë trofta e egër dhe disa lloje të tjera peshqish autokton që e bën këtë zonë të dallueshme nga zonat e tjera të vendit. E gjithë kjo, pasuri e botës shtazore dhe me vlera të veçanta ofron kushte për zhvillimin e turizmit malor, familjar, sportiv, ekologjik, çlodhës, etj.

Fauna e zonës

Prania e larmishme e formacioneve pyjore është e lidhur edhe me egzistencën e llojeve të ndryshme të faunës së egër, gjitarëve si ariu i murrmë (*Ursus arctos*), derri i egër (*Sus scrofa*), ujku (*Canis lupus*), kaprolli (*Capreolus capreolus*), dhia e egër (*Rupicapra rupicapra*), shpendëve si shqiponja (*Aquila chrysaetos*), thëllënxa e malit (*Alectoris graeca*), gjeli i egër (*Tetrao urogallus*), skifteri (*Falco naumanni*), bufi (*Bubo bubo*), qukapiku (*Dryocopus martius*), mëllenja (*Turdus merula*) etj.

lora dhe fauna e zonës

*Bimësia pyjore.*

Ndodhja e këtij territori përsa i përket lartësisë mbi nivelin e detit ka bërë të mundur instalimin e një bimësie të pasur pyjore. Në të hasen zonat fitoklimatike të ahut (fagetum), të hormoqit (picetum) dhe zona e kullotave alpine (alpinetum), në kufirin e sipërm të vegjetacionit. Në këtë zonë gjenden llojet kryesore në arealin e tyre të përhapjes në kushte të përshtatshme klimatike dhe tokësore zhvillimi si ahu (*Fagus sylvatica*), bredhi i bardhë (*Abies alba*), pisha e zezë (*Pinus nigra*), rrobulli (*Pinus heldreichi*), arneni (*Pinus peuce*),

vërriu i zi (*Alnus glutinosa*), lajthia (*Corilus avellana*), akacia (*Robinia pseudoacacia*). Llojet kryesore që cituam më sipër janë të shoqëruara edhe me nënpyll me llojet e tjerë si murrizi (*Crataegus monogina*), dëllinja (*Juniperus oxycedrus*), thana (*Cornus mas*) etj. Përveç llojeve të mësipërme në kushte natyrale gjendet i përhapur tisi (*Taxus bacata*) dhe mështekna (*Betula pendula*), e cila krahas formës natyrale është e instaluar edhe në rrugë artificiale nëpërmjet pyllëzimeve.

*Bimësia barishtore dhe bimët mjekësore.*

Kjo zonë është e pasur me bimësi dhe aty takohen një numër i madh bimësh mjekësore dhe barishtore të tilla si:

dëllinja e zezë (*Juniperus communis*),

dëllinja e kuqe (*Juniperus oxycedrus*),

molla e egër (*Malus communis*),

murrizi njëbërthamësh (*Crataegus monogina*),

shtogu i zi (*Sambucus nigra*),

trëndafili i egër (*Rosa canina*),

drunakuqi (*Arbutus andrachnea*), mjedra (*Rubus ideus*),

qershigla (*Vasinium myrtillus*) etj.

Lloje barishtore me vlera të mëdha mjekësore mjaft të kërkuara nga tregu i jashtëm i industrisë farmaceutike si aguliçe (*Primula officinalis*), trumzë (*Saturea Montana*), shpendër (*Helleborus odorus*), luleshtrydhe (*Fragaria vesca*), lulebasani (*Hipericum perforatum*), netull (*Verbascum*), lulëkuqe (*Papaver rhoeas*), hithra (*Urtica dioica*), qumështorja (*Taraxum officinalis*) etj. Përveç bimëve mjekësore në këtë territor gjendet një numër i madh bimësh barishtore me vlera të mëdha ushqyese për blegtorinë.

*Mbulesa bimore e zonës minerare.*

Mbulesa bimore e sipërfaqes ku do të hapet miniera karakterizohet nga bimesi mjaft të ulta kryesisht bar i cili shkon deri 20 cm gjatësi. Pemet e larta dhe shkurret pothuajse mungojnë fare.

**Ajo është kryesisht zonë e çveshur, pa pyje të zhvilluara. Në sipërfaqe rriten pak drure të ulet në forme shkurresh, sic janë shkoza, dushku dhe pak dellinja, pak boshter dhe pak barishte.**

Në zonen përreth sipërfaqes së minierës, vihet re dhe prania e drureve të lartë karakteristike për keto lartësi siç janë pisha dhe shumë pak ahu.

### **Fut foto nga bimesia në sipërfaqe të minierës.**

*Bota shtazore.*

Larmia dhe pasuria që ka kjo zonë si në aspektin klimatik, atë të tokave, të florës etj., ka krijuar kushte shumë të favorshme për zhvillimin e një bote shtazore shumë të larmishme. Këtë gjë e dëshmon ekzistenca e shumë llojeve të veçanta sipas karakterit të habitatit. Bota shtazore është shtrirë në gjithë territorin si në atë të shkurreve, të pyjeve të dushkut, të ahut, e në lartësinë e kullotave alpine dhe të pak habitateve ujore.

Në habitatet e dushkut, habitat ky që në 20 vitet e fundit vërehet një rimëkëmbje dhe rigjenerim i plotë i tij, në të gjitha vlerat e biodiversitetit, ka gjetur kushte zhvillimi dhe jetese shumë lloje të kafshëve të egra si: lepuri, thëllënxa e malit, derri i egër, ujku, dhelpira, etj. Zona ku do të zhvillohet aktiviteti minerar është mbi zonën e dukshkut.

Në habitatet e pyjeve të ahut dhe të pishës, ku bën pjesë dhe zona minerare, që janë më të dëmtuara vitet e fundit dhe që vërehet një dëmtim i ekosistemeve dhe i faktorëve të biodiversitetit në tërësi, gjejmë një numër më të vogël të kafshëve të egra që jetojnë në këto zona si ariu, ujku, shqiponja, rrëqebulli, dhia e egër, kaprolli, etj.



**Në habitatet e ujrave të kthjellta dhe të ftohta të përrenjve takohet rallë trofta e egër dhe disa lloje të tjera peshqish autokton që e bën këtë zonë të dallueshme nga zonat e tjera të vendit. E gjithë kjo, pasuri e botës shtazore dhe me vlera të veçanta ofron kushte për zhvillimin e turizmit malor, familjar, sportiv, ekologjik, çlodhës, etj.**

Fauna e zonës

**Prania e larmishme e formacioneve pyjore është e lidhur edhe me egzistencën e llojeve të ndryshme të faunës së egër, gjitarëve si ariu i murrmë (*Ursus arctos*), derri i egër (*Sus scrofa*), ujku (*Canis lupus*), kaprolli (*Capreolus capreolus*), dhia e egër (*Rupicapra rupicapra*), shpendëve si shqiponja (*Aquila chrysaetos*), thëllënxa e malit (*Alectoris graeca*), gjeli i egër (*Tetrao urogallus*), skifteri (*Falco naumanni*), bufi (*Bubo bubo*), qukapiku (*Dryocopus martius*), mëllenja (*Turdus merula*) etj.**

#### **Metodologjia e studimit**

Me synimin e monitorimit të gjendjes të BMA-ve, si dhe të zhvillimeve në këtë fushë gjatë vite vetë fundit, u mor në konsideratë metoda e vëzhgimeve direkte dhe grumbullimi i informacioneve nga disa burime të mundshme. Mbledhja e të dhënave sekondare nga INSTAT-i. Të dhëna nga Drejtoria e Përgjithshme e Doganave për eksportin e BMA-ve. Të dhëna të studimeve të institucioneve shtetërore nga periudhat e kaluara.

Të dhënat kryesore janë realizuar nga sektori i BMA-ve me bashkëpunimin konkret të 36 DSHP-ve, duke përfshirë çështjet lidhur me sasishtë e grumbulluara, të eksportuara, kërkesa e produktit, si dhe çështje të tjera të rëndësishme, me të cilat këto subjekte janë të ballafaquar.

#### **Biodiversitet**

Ekosistemet, bimët dhe kafshët që ato mbajnë janë shumë të ndjeshme ndaj ndryshimeve në mjedisin e tyre. Aspekte të tilla si temperatura, reshjet, përmytjet dhe rrjedhjet e lumenjve ndikojnë në hapësirën dhe ushqimin e nevojshëm për to. Është e rëndësishme që ekosistemet e zonës DLDM të konsiderohen si një sistem i vetëm i integruar, dhe jo si parcela individuale, pasi ata janë pazgjydhshëmrisht bashkë, ndryshimet në njërin prej tyre të çojnë në ndryshime në mjedisin përreth,

përfshirë dhe vetë njeriun. Habitatet e ndryshme që ekzistojnë në zonën e projektit janë vulnerabël ndaj ndryshimeve afatgjatë të klimës, që do të shkaktojë rritja e nivelit të detit dhe e frekuencës së stuhive detare. Niveli mesatar i detit, i parashikuar të rritet rreth 0.13-0.16 m në vitin 2050 dhe 0.27-0.49 në 2100 dhe i shoqëruar nga ngjarjet ekstreme, pritet të rrisë potencialin për përmbytje të zonave të ulëta, fragmentimin dhe humbjen e habitateve dhe specieve, duke sjellë dhe shkatërrimin e ekosistemit lagunor.

Gjithashtu, po ndodhin humbje të habitateve në një kohë të shkurtër, për shkak të ndryshimeve në proceset bregdetare të shkaktuara nga ndërhyrjet e njeriut në zonën bregdetare dhe në brendësi të territorit.

Në të gjithë zonën DLDM, një rritje e shpejtë e popullsisë është duke modifikuar mjedisin natyror dhe duke mbishfrytëzuar burimet bregdetare, detare dhe të grykëderdhjeve me pasoja të pakthyeshme, të tilla si:

- humbja e habitateve bregdetare, detare dhe të grykëderdhjeve të lumenjve;
- zhdukja e tipareve të rëndësishme gjeomorfologjike (dunat e rërës);
- humbja e konsiderueshme e bimësisë bregdetare, humbje e florës dhe faunës;
- zhdukja e zonës parambrojtëse (buffer);
- ndryshim në shpërndarjen e specieve të huaja (invazive);
- reduktimi i aftësisë ripërtëritëse të ekosistemeve prej rritjes së nivelit të detit dhe ndryshimeve klimatike; dhe
- depërtimi i ujit të kripur të detit.

Tashmë është evident fakti që të gjitha tipat e habitateve në DLDM kanë qenë subjekt i erozionit të konsiderueshëm, përmbytjeve dhe depërtimit në brendësi të ujit të kripur. Erozioni i fuqishëm dhe depërtimi në brendësi i ujit të kripur në të gjithë zonën DLDM ka shkaktuar pasoja të shumta dhe të pakthyeshme. Habitatet tokësore në DLDM zënë rreth 5744 ha dhe humbjet, në qoftë se nuk ndryshohet politika aktuale e menaxhimit, mund të arrijnë rreth 4604 ha.

### **Sizmiciteti**

Qarku i Dibrës dhe zona në studim bëjnë pjesë në zonën sizmogjene Shkodër-Shkup. Kjo zonë me drejtim gjatësor perëndim-lindje, ka gjeneruar një sërë termetesh të forta, magnituda maksimale e të cilëve është regjistruar dhe krijuar për shkak të kësaj thyerjeje është 6.7 (Dibër, viti 1967, klasifikimi MSK-1964). Megjithatë komuna e Martanesh dhe rrethet Bukqizë nuk është prekur dekadat e fundit nga lëkundjet e forta sizmike.

Kjo nuk përjashton rënien e tërmeteve, bile me datë 4 Prill 2015, ra në qytetin e Bulqizës një tërmet me magnitudë 4 ballë me qendër 7 km larg këtij qyteti në drejtimin verior.

Ky raport shtë hartuar në zbatim të kërkesave të kuadrit ligjor mjedisor  
Ligji Nr. 10 440, date 7.7.2011, “Për vlerësimin e ndikimit në mjedis  
Ligji Nr. 10 431, datë 9.6.2011 “Për mbrojtjen e mjedisit”.  
Ligji Nr.10 448, datë 14.7.2011”Për lejet e mjedisit”.

VKM, Nr 686, “Për miratimin e kërkesave të posaçme për shqyrtimin e kërkesave për leje mjedisi të tipave a, b dhe c, për transferimin e lejeve nga një subjekt te tjetri, të kushteve për lejet respektive të mjedisit, si dhe rregullat e hollësishme për shqyrtimin e tyre nga autoritetet kompetente deri në lëshimin e këtyre lejeve nga qkl-ja”, dhe shtojcës II, Struktura e renditjes dhe informacioni që përmban raporti i thelluar i VNM-së  
etj