

NJOFTIM

Drejtuar : Agjencise Kombetare te Mjedisit

Lenda: Kerkese per zhvillimin e procedures se degjeses me publikun

Shoqeria "DOPHIL" Sh.p.k njofton Agjencine Kombetare te Mjedisit per zhvillimin e procedures se informimit te publikut per aplikimin per leje mjedisi te tipit B per instalimin:

Veprimtari të tjera që përfshijnë përdorimin e solventëve. ID 7.12 o. Prodhimi i këpucëve", Kapaciteti kufi për lejet e Tipit B: Konsumi i solventëve është më i madh se 5 ton/vit me vendndodhje Rruga Shijak – Durres, Xhafzotaj, Durres.

Ky njoftim hartohet Referuar VKM 419, date 25.06.2014 , Për miratimin e kërkesave të posaçme për shqyrtimin e kërkesave për leje mjedisi të tipave A, B dhe C, për transferimin e lejeve nga një subjekt te tjetri, të kushteve për lejet respektive të mjedisit, si dhe rregullave të hollësishme për shqyrtimin e tyre nga autoritetet kompetente deri në lëshimin e këtyre lejeve nga QKB-ja" te ndryshuar, kreu VI "Informimi dhe pjesëmarrja e publikut per aplikimin per leje mjedisi te tipit A dhe B", bashkangjitur gjeni dokumentacionin e kerkuar, sipas pikes 2 te ketij kreu:

- a) Informacion nëse kërkesa do të jetë për "Aplikim për leje mjedisi të tipit A ose të tipit B" apo "Aplikim për ndryshim thelbësor në kushtet e lejes së mjedisit të tipit A ose të tipit B".
- b) Të dhënat e ekstraktit të QKR-së;
- c) Adresën e vendndodhjes së instalimit;
- d) Përshkrimin e veprimtarisë që parashikohet të zhvillohet në instalim;
- e) Një përshkrim të elementeve të listuara në formularin informues;
- f) Përmbledhjen joteknike të raportit të vlerësimit të ndikimit në mjedis në nivel kombëtar ose ndërkufitar, kur kërkohet procedura e VNM-së;
- g) Konsultimet ndërkufitare, kur kërkohet sipas legjislacionit në fuqi;
- h) Autoritetin vendimmarrës për dhënien e aktit të miratimit të lejes së mjedisit, procedurat dhe afatet që do të ndiqen;
- i) Adresën e AKM-së, ku publiku mund të dërgojë komentet dhe sugjerimet e tij, me shkrim apo në formë elektronike, brenda 20 (njëzet) ditëve nga data e njoftimit.

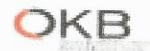
Perfaqesuesi Ligjor i Shoqerise

"DOPHIL" Sh.p.k

Vito Bruno Fiorentino



- a. Kërkesa për vendosjen në funksionim të instalimit "Linje për prodhimin e kepuceve" është për aplikim për leje të re mjedisore të tipi B, sipas Shtojcës 1, të Ligjit Nr. 60/2014, datë 19.6.2014 për një ndryshim në ligjin nr. 10/448, datë 14.7.2011 "Për lejet e mjedisit" të ndryshuar", Veprimtari të tjera që përfshijnë përdorimin e solventëve. ID 7.12 o. Prodhimi i këpucëve"
- b. **TE DHENAT E EKSTRAKTIT TE QKB-SE**



EKSTRAKT I REGJISTRIT TREGTAR PËR TË DHËNAT E SUBJEKTIT "SHOQËRI ME PËRGJEGJËSI TË KUFIZUAR"

GJENDJA E REGJISTRIMIT


1. Numri unik i identifikimit të subjektit (NUTS)	L22414501A	
2. Data e Regjistrimit	14.12.2012	
3. Emri i Subjektit	DOPHIL	
4. Forma ligjore	SHPK	
5. Data e themelimit	12.12.2012	
6. Kohëzgjatja	Nga: 12.12.2012	
7. Zyra qendrore e shoqërisë në Shqipëri	Durrës: Xhafzotaj KHAFZOTAJ Eruges Durrës Shijak, Xhafzotaj	
8. Kapitali	1.000,00	
8.1 Numri i përgjithshëm i luotave	100,00	
9. Objekti i aktivitetit	Prodhimin, perpunimin, në fashën e perpunimit aktiv, me shumicë e pakicë të kësaj gjinie, këpucesh dhe prodhime të tjera në fashën e projektimit të konsulentëve dhe të realizimit të instalimeve industriale në sferën e sektorit të këpucërive dhe lekurave. Prodhimin e thikave të formuara për prerjen e lekurës, të shollave të këpucëve, prodhimin dhe shpërndarjen e produkteve që përbejnë lëndën e parë të këpucëve. Import dhe eksport të këtyre produkteve. Shitje blerje të këpucëve	
10. Administratori/et	Vito Bruno Fiorenzino	
10.1 Afati i emërimit	Nga: 12.12.2017	Deri: 12.12.2022
11. Procedura e emërimit nëse ndryshon nga parashikimet ligjore		
11.1 Kufizimet e kompetencave (nëse ka)		
12. Eksperti/et Kontabël (nëse ka)	Euro-Audit, Consultancy,co	
12.1 Afati i emërimit	Nga: 14.05.2016	Deri:
13. Eksperti/et për vlerësimin e kontributit në natyrë (nëse ka)	Paqësor Çoto	
13.1 Afati i emërimit	Nga: 25.05.2017	Deri:
14. Ortakë	Donika Mici	
14.1 Vlera e kapitalit	Para: 400,00	Natyrë:
14.2 Numri i pjesëve	40,00	

14.3 Pjesëmarrja në përqindje (%)	40,00	
<i>- Të përfshijësuarni (Planiçohet vetëm nëse zotëron shpronësi të përfshijësuarni)</i>		
15. Ortakët	Tourmesol Investments	
15.1 Vlera e kapitalit	Para: 600,00	Natyre:
15.2 Numri i pjesëve	60,00	
15.3 Pjesëmarrja në përqindje (%)	60,00	
15.4 Komente (nëse ka)		
16. Vende të tjera të ushtrimit të aktivitetit	Durrës: Xhufzotaj XHAFZOTAJ Zona kadastrale 3853, me nr. pasurie 53 19, kat I-re i zyrave të Shfaqurise me nje siperfaqe 70 m2	
17. Të dhëna që njoftohen vullnetarisht	Emri Tregtar DOPHII Telefon: 0692062071	
18. Statusi:	Aktiv	

Datë: 09/09/2018

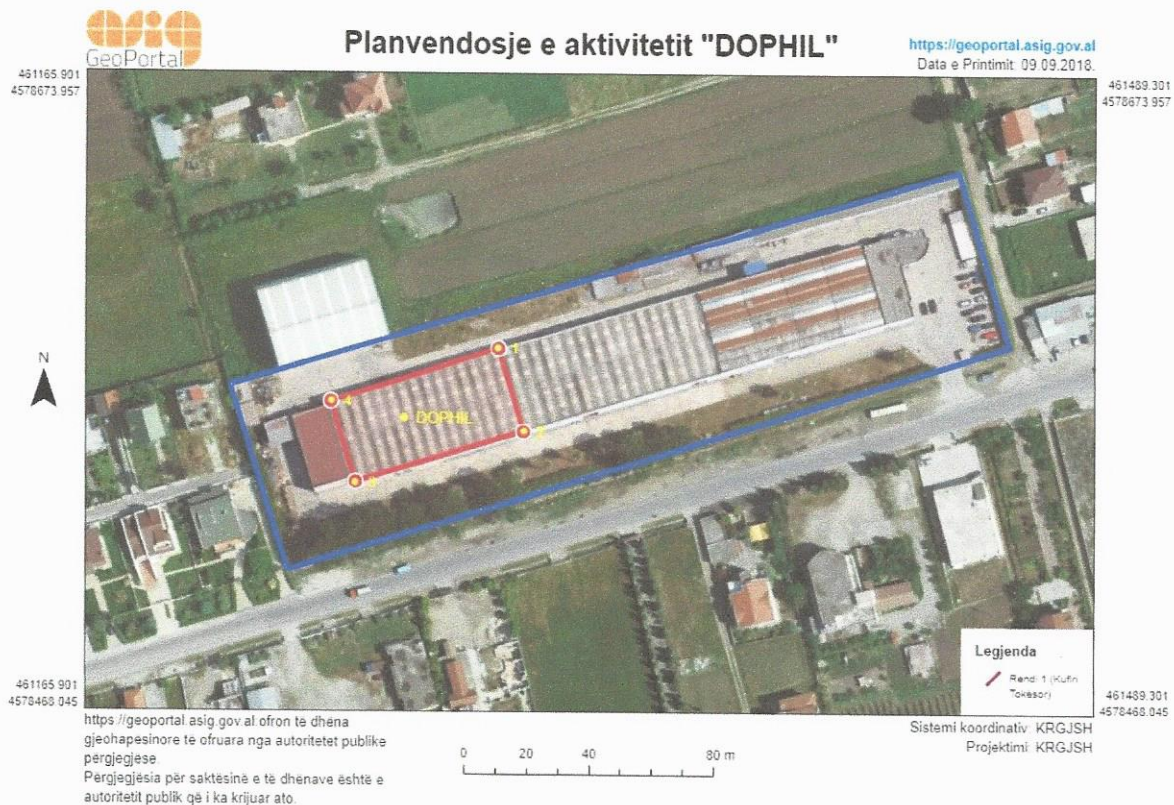
Emri, Mbrojtja, Nënshkrimi
(i nëpunësit të sportelut)

c. ADRESA E VENDNDODHJES SE INSTALIMIT

Emri i instalimit/impiantit ¹	Linje per prodhimin e kepuceve																		
Adresa ku ndodhet apo do të ngrihet instalimi/impianti	Rruga Shijak – Durrës, Xhufzotaj, Durrës																		
Koordinatat e vendit sipas Sistemit Koordinativ GAUS KRUGE: 1942_GK_ZONE_4	<table border="1"> <thead> <tr> <th colspan="3">Koordinatat e zones ku zhvillohet aktiviteti</th> </tr> <tr> <th>Nr</th> <th>X</th> <th>Y</th> </tr> </thead> <tbody> <tr> <td>1</td> <td>4579646.16</td> <td>4377727.67</td> </tr> <tr> <td>2</td> <td>4579619.47</td> <td>4377734.92</td> </tr> <tr> <td>3</td> <td>4579604.12</td> <td>4377681.25</td> </tr> <tr> <td>4</td> <td>4579628.29</td> <td>4377674.25</td> </tr> </tbody> </table>	Koordinatat e zones ku zhvillohet aktiviteti			Nr	X	Y	1	4579646.16	4377727.67	2	4579619.47	4377734.92	3	4579604.12	4377681.25	4	4579628.29	4377674.25
Koordinatat e zones ku zhvillohet aktiviteti																			
Nr	X	Y																	
1	4579646.16	4377727.67																	
2	4579619.47	4377734.92																	
3	4579604.12	4377681.25																	
4	4579628.29	4377674.25																	
																			

¹ Përshkruaj titullin sipas kollonës 1 të Shtojcës 1 të Ligjit Për lejet e mjedisit

<p>Kategoritë e aktiviteteve/veprimtarive industriale të cilat duhet të kërkojnë leje mjedisi ²</p>	<p>Veprimtari të tjera që përfshijnë përdorimin e solventëve. ID 7.12 o. Prodhimi i këpucëve”, Kapaciteti kufi për lejet e Tipit B: Konsumi i solventëve është më i madh se 5 ton/vit</p>
<p>Kapaciteti i projektuar</p>	<p>Kapaciteti mesatar i prodhimit të kepuceve është 1000 - 1200 pale/dite</p>



d. PERSHKRIMI I VEPRIMTARISE QE PARASHIKOHET TE ZHVILLOHET

AKTIVITETI: LINJE PER PRODHIMIN E KEPUCEVE
Adresa: Rruga Shijak – Durres, Xhafzotaj, Durres
Subjekti: “DOPHIL” Sh.p.k

Administrator: Z. Vito Bruno Fiorentino

² Shkruani kodet e specifikuar në kolumnën 2 (e emërtuar ID) dhe aktivitetet e specifikuar në kolumnën 3 (Veprimtaria) të përcaktuara në Shtojcën 1 të Ligjit për Lejet e Mjedisit. Nëse instalimi përfshin disa aktivitete të lidhura me IPPC, është e nevojshme për të shënuar secilin prej tyre me një kod. Kodet duhet të jenë të ndara qartë.

- **Hyrje**

Profili i shoqërisë “DOPHIL” për prodhimin e kepuceve

Linja për prodhimin e kepuceve të llojeve të ndryshme të shoqërisë “DOPHIL” shpk është i pozicionuar në të djathtë të rruges Shijak – Durres, Njesia Administrative Xhafzotaj, Bashkia Shijak, Durres, në një distancë rreth 80 m nga rruga nacionale. Kjo shoqëri është regjistruar në Qendrën Kombëtare të Regjistrimit, për aktivitetin e Prodhimit, perpunim, në fushën e perpunimit aktiv, me shumicë e pakicë të kësaj gjinie, kepucesh dhe prodhime të tjera në fushën e projektimit të konsulencës dhe të realizimit të impjanteve industriale në shërbimin e sektorit të kepuçarive dhe lekurave. Prodhimin e thikave të formuara për prerjen e lekures, të shollave të kepuceve. prodhimin dhe shitjen e produkteve që përbejnë lenden e parë të kepuceve. Import dhe eksport të këtyre produkteve. Shitje blerje të kepuceve, me NR NIPT: **L22414501A**. Sheshi ku zhvillohet ky aktivitet është i shtruar me beton, linja e prodhimit të kepuceve zhvillohet brenda objektit kabanon. Objekti ka një sipërfaqe relativisht të vogël i përbërë nga kabanoni dhe hapësirat e nevojshme për këtë aktivitet duke shfrytëzuar të gjitha ambientet për këtë linjë prodhimi. Sipërfaqja e përgjithshme e sheshit është rreth 15 200 m², ku është ndërtuar objekti me sipërfaqe 4981 m², nga e cila 1665 m² janë marrë me qira nga subjekti DOPHIL për prodhimin e kepuceve.

- Sipërfaqja e veprimtarisë 1665 m²

Informacion mbi kompaninë “DOPHIL” sh.p.k

Shoqëria “DOPHIL” sh.p.k është një subjekt i regjistruar dhe zhvillon aktivitetin e saj ekonomik në përputhje me legjislacionin në fuqi në fushën e Prodhimit, perpunim, në fushën e perpunimit aktiv, me shumicë e pakicë të kësaj gjinie, kepucesh dhe prodhime të tjera në fushën e projektimit të konsulencës dhe të realizimit të impjanteve industriale në shërbimin e sektorit të kepuçarive dhe lekurave. Prodhimin e thikave të formuara për prerjen e lekures, të shollave të kepuceve. prodhimin dhe shitjen e produkteve që përbejnë lenden e parë të kepuceve. Import dhe eksport të këtyre produkteve. Shitje blerje të kepuceve. Shoqëria ka të drejtë të ushtrorë çdo lloj tip aktiviteti të parashikuar nga ligji në përputhje me dispozitat në fuqi. Qëllimi i firmës ka qenë dhe mbetet përmbushja e kërkesave të cilësive dhe për këtë kompania ndjek dhe zbaton me rigorozitet menaxhimin e cilësive në të gjitha hallkat e saj.

Për këtë qëllim, subjekti “DOPHIL” sh.p.k referuar VKM nr. 419, datë 25.6.2014 “Për miratimin e kërkesave të posaçme për shqyrtimin e kërkesave për leje mjedisi të tipave A, B dhe C, për transferimin e lejeve nga një subjekt tjetri, të kushteve për lejet respektive të mjedisit, si dhe rregullave të hollësishme për shqyrtimin e tyre nga autoritetet kompetente deri në lëshimin e këtyre lejeve nga QKL-ja” ka plotësuar Formularit e Kërkesës për tu pajisur me Leje Mjedisit të Tipit B për aktivitetin Linjë prodhimi të kepuceve, në Rrugën Shijak – Durres, Xhafzotaj, Durres. Subjekti ka siguruar staf dhe pajisje profesionale për zhvillimin e këtij aktiviteti.

Vendosja e këtij instalimi në këtë zonë është e pershtatshme për zhvillimin e këtij aktiviteti pasi është në distancë të konsiderueshme nga zonat e banuara, objektet apo veprat hidroenergjetike, etj.

Qëllimi i këtij aktiviteti është të prodhojë kepuce të llojeve të ndryshme për perballimin e kërkesave të tregut brenda dhe jashtë Shqipërisë.

Aktiviteti zhvillohet në një ambient të pershtatshëm për këtë aktivitet duke mos krijuar kështu dëm apo efekte negative të ndryshme në mjedisin përreth.

Vendosja e impiantit të prodhimit të kepuceve në këtë zonë është e pershtatshme për zhvillimin e këtij aktiviteti pasi është në distancë të konsiderueshme nga zonat e banuara, objektet apo veprat hidroenergjetike, etj.

Aktiviteti që zhvillon shoqëria DOPHIL është:

- Prerja e materialeve në komponent për krijimin e faqes së kepuceve dhe bashkimi i tyre me ane të qepjes me njëra tjetren
- Prodhimi i kepuceve dhe tregtimi i tyre

- **Metodat, proceset kryesore dhe ato ndihmëse**

Prodhimi i faqes së kepuceve dhe prodhimi i kepuces në teresi realizohet nëpërmjet metodave pjesërisht manual dhe pjesërisht të automatizuara, por gjithësesi fuqia për prodhimin e produktit është kruhu i punës së punonjësve.

Proceset kryesore nëpër të cilat kalojnë lëndet e para janë si më poshtë

- **Logjistika**

E gjithë lenda e para importohet nga Italia, transporti i lendeve të para bëhet me kamiona, të cilët pasi kalojnë procedurat doganore, sipas ligjeve në fuqi, mbërrin në ambientet e aktivitetit. Kamionet pasi parkojnë, me ane të piruneve shkarkohet lenda e parë dhe magazinohet brenda ambienteve të shoqërisë.

E gjithë lenda e parë, pasi shkarkohet verifikohet dhe më pas shpërndahet në magazine, gati për tu shpërndarë nëpër repartet ku do të nënshtrohet proceseve prodhuese.

Lende të para si lëkurë, kamosh, sistetike, lidhese, maja prej alumini, fibra apt, lende ngjitesë, materiale kimike për prodhimin e shuallit të kepuceve para se të vendosen nëpër magazina/celat e veta i nënshtrohen kontrollit cilësor dhe sasior, në përqindje në mënyrë manuale. Më pas çdo tip malli, përveç lendeve kimike për prodhimin e shuallit të kepuces, regjistrohet elektronikisht në sistem.

Në fund të procesit teknologjik dhe fazave përberëse të tij të nevojshme për transformimin në produkt përfundimtar të të gjitha lendeve të para të importuara, po nëpërmjet logjistikës bëhen gati për eksport.

- **Reparti i Prestarise**

Lenda e parë si sintetike, kamosh, fibra apt dhe lëkurë e sistemuar në magazine, transportohet sipas urdherit të punës në repartin e prerjes.

Reparti i prestarise përbehet prej makinerive prerëse hidraulike që quhen tranxh. Parimi i funksionimit të këtyre makinerive është manual dhe vihet në levizje atëherë kur aktivizohet nga vete punëtori. Prerja e materialeve bëhet nëpërmjet formave prerëse e cila mbështetet mbi materialin e vendosur mbi tavolinën e vete tranxhes.

Per prerjen e materialit specifik te shtrire ne secilen tranxh ndiqet skemen e prerjes te komponentit ne te cilen tregohet dhe menyra e pozicionimit te formes prerese. Format prerese ndahen dhe pergatitetn paraprakisht sipas komponenteve te vizatuar ne skemen e prerjes, e cila i perket nje modeli te caktuar qe eshte programuar per tu prodhuar, dhe me pas ato shperndahen ne secilen tranxh.

Pas perfundimit te prerjes se materialeve ne komponent te formave, madhesive dhe numrave te ndryshme, ato grupohen dhe vendosen neper arka gati per tui nenshtruar proceseve te tjera mbeshetese.

Komponentet e prera prej lekure pesojne proceset

- Hollimi teresor behet tek makinerite e quajtura spakapel. Komponenti i prera kalon neper lamat me dimension te vogel te makines ku siperfaqja e lekures hollohet sipas te denave teknike te percaktuara ne skeden teknike.
- Hollimi pjesor realizohet me ane te makinerive te quajtura skarnitrice. Operatori kalon buzet e komponentit prej lekure tek lamat e makinerise dhe hollohen deri ne ate mase sa eshte caktuar ne skeden teknike te modelit specifik.

- Reparti i qepjes

Te gjitha komponentet e pergatirur bashke me te gjitha aksesoret qe duhen per te formuar faqen e kepuces transportohen ne repartin e qepjes. Formimi i faqes se kepuces behet nga bashkimi i komponenteve me ane te ngjitjes dhe te procesit termik (ngrohje-ftohje). Reparti i qepjes eshte i ndare ne disa linja qepjeje dhe secila prej tyre perbehet prej makinave qepese ne seri me ane te te cilave punonjesit e cdo makine, faze pas faze, bejne bashkimin e komponenteve te faqes se kepuces, duke respektuar ciklin e punes te modelit, deri ne formimin e saj te plote.

Proceset mbeshetese per prodhimin e faqes se kepuces, te cilat behen pergjate linjes se makinave qepese jane:

- Bashkimi me nxehje te disa komponenteve tek makinat termoadezive
- Ngjitja, ne tavolina te posacme, e pjeseve mbushese te faqes se kepuces dhe ngjitja e komponenteve te saj para se ato te qepen. Ndersa ne raste te modeleve te caktuara behet izolimi i vrimave, qe le gjilpera mbi faqen e kepuces. Per ngjitje dhe izolim perdoren mastic me baze solvent
- Shpimi i vrimave, me diameter ne milimetra, ne koronen e faqes se kepuces duke perdorur makinat shpuese.
- Vendosja e pricinove, ganxhave tek vrimat e korones e hapura nga procesi i shpimit
- Harkimi i pjeses se thembres te faqes se kepuces me ane te procesit termik duke perdorur makine garba sperone
- Qepja e nenshputes eshte procesi i fundit i prodhimit te faqes se kepuces. Ky proces realizohet me makinat strobe.

Ne perundim te fazave te formimit te faqeve te kepuces ato pastrohen na papasterite e mudnshme. Me pas faqet e kepuceve te perfunduara ambalazhohen ne arka dhe jane gati te kalojne ne repartin e prenotimit.

- **Reparti i prenotimit**

Faqet e kepuceve te perfunduara i nenshtrohen procesit te prenotimit i cili perbehet prej disa fazash. Ne kete sektor behet mbyllja e pjeses se perparme te faqes se kepuces ku ajo transformohet ne kepuces gjysme te gatshme

Faza e kepuces kalon ne fzat e meposhtme:

- Vendosja e faqes se kepuces ne forme, sipas shuallit dhe numrit, ku faqja e kepuces merr formen e saj.
- Maja e faqes se kepuces lyhet me mastic me baze solvent e cila ben ngjitjen e puntalit prej alumini ose salpe, sipas modelit
- Ngrohjen e majes se kepuces me rezistence elektrike me qellim zbutjen e materialit prej lekure
- Mbyllja e majes se kepuces behet nga makinerite e quajtura premonte, te cilat perdorin material temoplastik te shkrire. Shkrireja e tij behet nga vete premonta.
- Kalimi i faqeve te kepuces ne furren termike te ndara me dhoma. Faqja e kepuces ne selicen nga dhomat peson trajtime te ndryshme. Ne dhomen e pare behet ngrohja e faqes se kepuces, me pas ne dhomen e dyte behet njomja e saj, ne dhomen e trete faqet e kepuceve u nenshtrohen procesit te vakumit me ane te te cilit ato mbeshtillen perreth formes dhe marrin formen e saj, ndersa ne dhomen e katert behet ftohja deri ne temperature ambienti.
- Njesimi i siperfaqes, poshte nenshputes ne pjesen e perparme te faqes se kepuces me ane te frezimit, nga pjeset anesore te mbetura nga procesi i mbylljes se majes se kepuces.

Faza mbeshtetese ne procesin e prenotimit jane dhe bashkimi i majes prej metali me fasheten prej plastike. Per bashkimin e tyre perdoret mastic me baze solventi. Plastik, Desmodur RE te cilat bashkohen bashke.

Faze tjeter mbeshtetese eshte dhe vendosja e fosos (cope plastike e gjate 11 cm dhe e gjere 0.15 cm) ne nenshputen e faqes se kepuces. Vendosja behet me ngjitje me termomastic ne forme kubi, te cilet pasi shkrihen ne serbatorin e makinerise kthehen ne gjendje te lenget dhe me ane te nje pedaleje sprucohen ne pozicionin e caktuar mbi nenshpute.

- **Reparti i prodhimit dhe perpunimit te shuallit**

Prodhimi i shuallit prej gome realizohet ne makinat rotulluese te perbera prej 24 stacione .Lenda e pare gome ne formen e shiritit te emeruara sipas skedes se sigurise ngarkohen ne rulin e transportierit te injektorit ku pasi thahen dhe perzihen kalon ne granulator per tu bluar ne temperatyre 70 °C/ Masa e bluar ne gjendje gjysem te shkrire injektohet ne stampen e aluminit te montuara ne secilin stacion te makines rrotulluese.

Per te mundesuar heqjen sa me te lehte te shuallit nga stampa, kesaj te fundit i sprucojme manualisht materialin kimik. Pasi mbyllet stampa fillon faza e vullkanizimit gjate se ciles goma e shkrire arrin temperaturen 180 – 195 °C. Pas perfundimit te procesit te vullkanizimit kemi formimin e shuallit, i cili pasi hapet stampa hiqet prej saj

- **Reparti i injektimit**

Ne fazen e injektimit kepuca eshte gjysme e gatshme, dmth eshte krijuar vetem faqja e saj. Per te perfunduar prodhimin e kepuces duhet ti vendosim asaj shuallin dhe ky proces behet nepermjet injektimit te materialeve kimike qe depozitohen neper cisternat perkatese te cilat jane pjese perberese e makinerise rrotulluese e cila realizon procesin e injektimit.

Ne keto makineri jane te instaluara dhe disa makineri te tjera qe se bashku perbejne impiantin e injektimit te shuallit te kepuces dhe te ndershuallit te saj.

Elementet kryesore qe perbejne makinerine jane:

- **Stacioni**

Makineria rrotulluese perbehet prej 24-30 stacioneve dhe ne secilen prej tyre montohet stampa e secila perbehet prej pjeseve si me poshte:

- a. Mbeshtetese e stampes – mbi te cilen, sipas modelit dhe numrit te kepuces, vendoset stampa
- b. Piato – eshte prej alumini, ka formen e shuallit te kepuces dhe ne te cilen derdhet materiali i shuallit
- c. Fallco piato – i cili ulet mbi pjaten me material shuallin me qellim qe te formohet shuallin i kepuces
- d. Forma (kamba) – te ciles i vishet faqja e kepuces zbrit mbi stampe ku eshte formuar praraprakisht shuallin dhe me pas behet bashkimi i tyre me ane te injektimit te ndershuallit
- e. Unaza – e cila ne nje faze te procesit mbyllet rreth jates dhe fallo plates kur keto jane te bashkuara. Ndersa ne nje faze tjeter unaza mbyllet rreth formes te zbritur tek pjata mbi te cilen eshte formuar shuallin i kepuces.

- **Zona e operatorit**

Ne ne xhoster jane dy pozicione operatori:

- a. puna mbi pedane ku punetori heq kepucen e injektuar nga format dhe u vesh atyre faqen e kepuces
- b. Sistemimi i shuallit mbi stampe para se ajo te ndaloje para injektorit dhe rifilimi i tepricave te materialit poliuretan qe dalin rreth perimetrit te kepuces ne fund te procesit te injektimit te shuallit

- **Zona e gerryerjes**

Impianti i gerryerjes perbehet nga:

- a. Roboti antropomorf me 6 akse – kryen procesin e gerryerjes automatike mbi faqen e kepuces e veshur tek forma pergjate perimetrit te saj, me nje gjeresi dhe thellesi ne madhesine e milimetrit. Operacioni i heqjes ne siperfaqe te nje pjese te vogel te materialit behet per te lehtesuar ngjitjen e faqes se kepuces me shuallin.

- Zona e injektorit pu

Ne kete cele pervec injektorit eshte instaluar nje rezistence elektrike e cila ben ngrohjen e shuallit mbi stamper perpara se stacioni te ndaloje para injektorit pu me qellim ngjitjen sa me te mire te shuallit me faqen e kepuces. Injektori pu sherben per te injektuar materialin poluretani qe sipas modelit te kepuces ben bashkimin mes shuallit prej tpu te derdhur prej kolaroit tpu dhe faqes se kepuces ose kur prodhohet huall bidensitet, ben bashkimin mes shuallit prej poliuretani, te derdhur nga kolatori pu dhe faqes se kepuces. Poliuiretani eshte bashkimi i dy produkteve kimike te izocianatit dhe te polioliit

Keto produkte kimike depozitohen ne cisterna te ndara, te cilat jane pjese perberese te xhostres, percillen me ane te tubave ne brendesi te kolatorit ku tek koka e tij ndodh reaksioni kimik mes tyre. Pjesa perberese te injektorit eshte dhe vida. Pas disa ore pune keto vida mbushen dhe nuk bejne mire injektimin e materialit. Per pastrimin e tyre, pasi heqim nga injektori i vendosim ne kosha pastrimi. Ne keto kosha per pastrimin e vidave perdoren materiale te lengshme pastrimi s Stripper add 668 dhe Viagon me perberje metili dhe aminoetanoli.

- Cisternat e ngjyrave

Keto cisterna jane pjese perberese te xhostres, jane te levizshme dhe te nje madhesie jo te madhe. Ne to perdoren ngjyra te ndryshme te cilat perzihen me poliuretanimin per ti dhene sipas rastit, shuallit dhe ndershuallit ngjyren e kerkuar nga modeli i kepuces.

- Zona silikonatore

Ne kete zone realizohet pastrimi i vrimes se unazes pas injektimit te ndershuallit si dhe lysterja me distakant te stampes, unazes, pjatos – fallco.

- **Raparti i konfeksionimit dhe ambalazhimit**

Pas injektimit te shuallit te faqes se kepuces qe do te thote prodhimi i kepuces, kepuca peson fazat e fundit te saj.

- Etiketa e kepuces – ne kete faze behet pastrimi, rregullimi dhe nese eshte e nevojshme behet gjithashtu dhe riparimi saj. Ky proces realizohet tek modulet te cilat jane te pajisura me te gjitha pajisjet qe duhen si avi, freza pneumatike, pistoleta e ajrit, Ndersa materialet qe perdoren per riparimin e kepuces jane poliuretani, ngjyrat dhe atak.
- Sprucimi – faza e sprucimit behet ne kabinat me rrjedhje uji. Kjo faze ka si qellim te uniformoje ngjyren e lekures se kepuces dhe ndonjehere te ndryshoje ate.
- Punimi i majave te kepuces – kete lloj operacioni e kerkojne modele te caktuara kepucesh. Lekura e majes se kepuces, sipas formes se caktuar, gerryhet me ane te frezave, me pas lyhet me mastic poluretani me baze solvent dhe lihet per pak kohe te thahet. Kepuca me pas kalon ne fazen e presimit ku nepermjet presave behet ngjitja e majes se shuallit me faqen e kepuces.

Pasi behen keto operacione te pershkruara me lart, kepuca bashke me te gjitha aksesoret e saj si lidhese, soleta, kartelina ambalazhohen ne kuti dhe kesaj te fundit i ngjiten etiketa e llojit te kepuces qe ka brenda. Si perfundim kutite e kepuceve ambalazhohen ne kuti kartonash me nga 5/8/10 pale secila. Pasi kartonat te mbyllen dhe regjistrohen ne sistem kalojne ne repartin e logjistikës ku dhe stivohen mbi pedana druri gati per tu eksportuar.

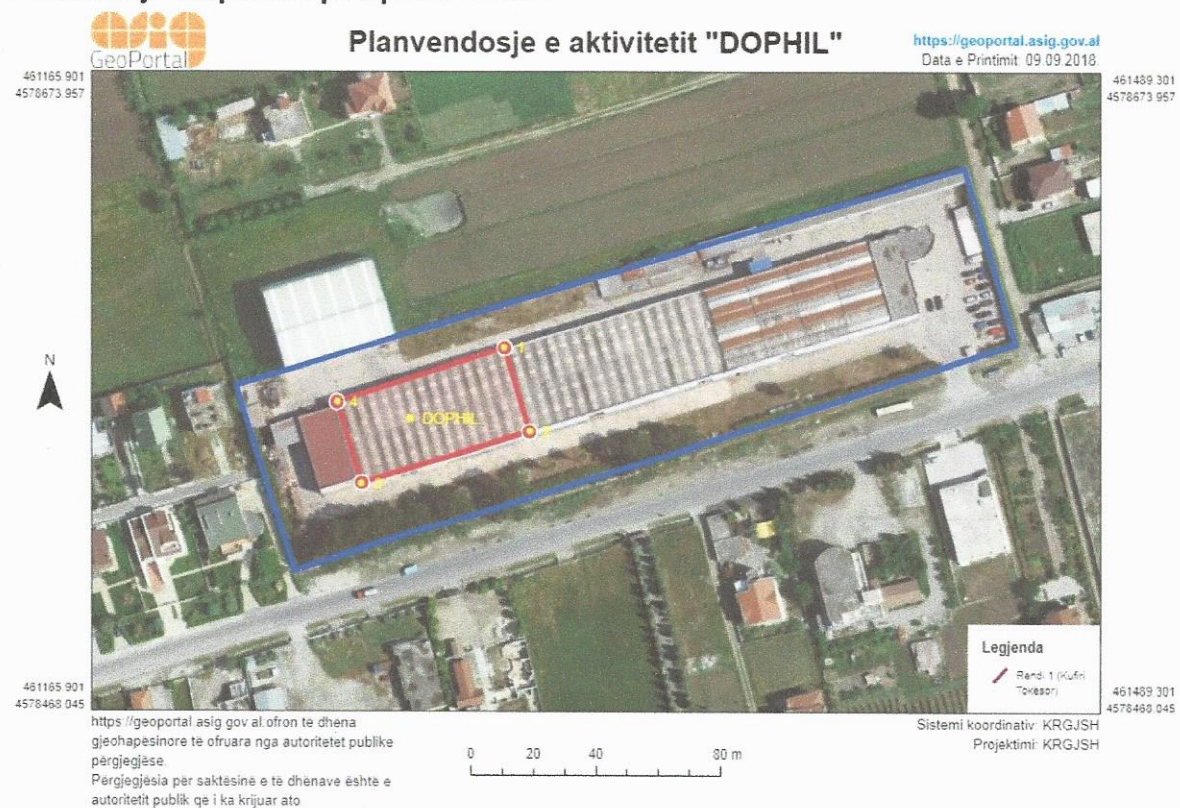
- Ndërtimi i linjës elektrike

Në varësi të llojit të impiantit dhe fuqisë së instaluar është zgjedhur edhe fuqia e transformatorit të kabinës elektrike. Aktualisht rrejtja e shpërndarjes së energjisë elektrike është në gjendje mjaft të mire dhe kuadri elektrik është i plotësuar. Objekti, Magazina, Linja e prodhimit të kepuceve në të gjitha ambientet e tyre janë pajisur me kasete të shpërndarjes së energjisë elektrike.

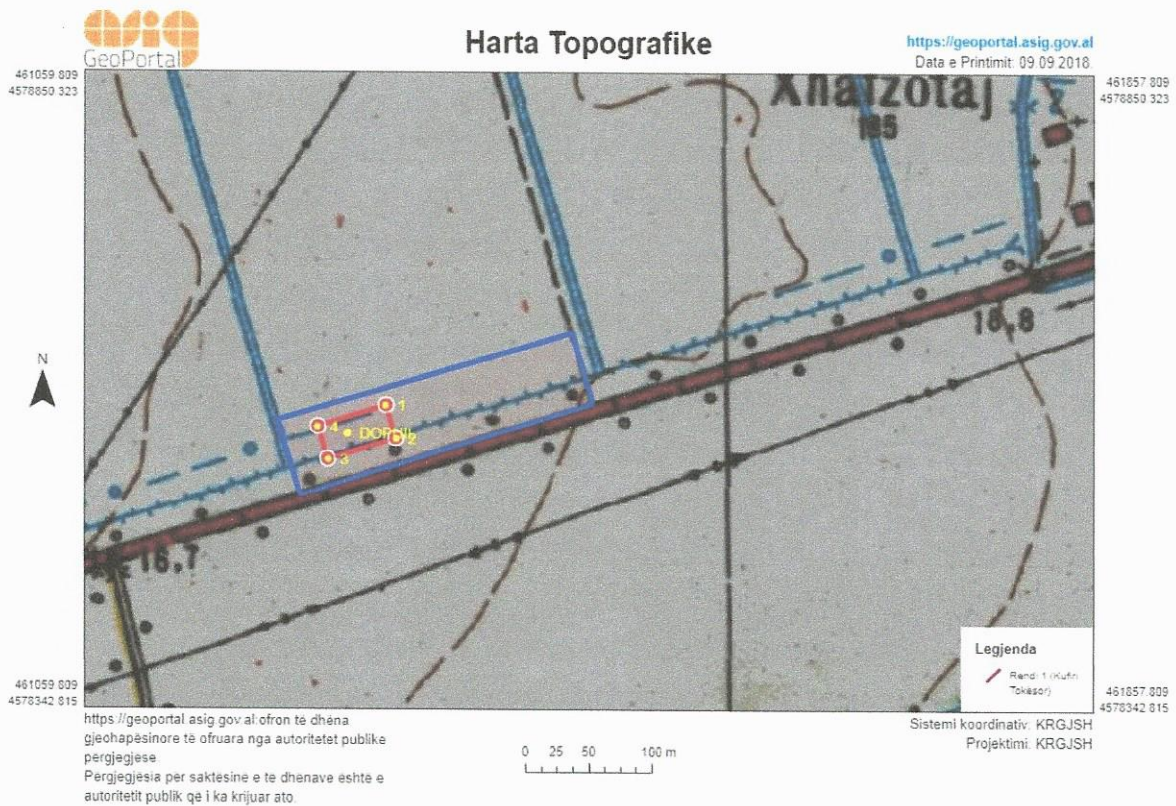
- Rruga hyrëse për në objekt dhe rrugët e brëndshme

Objekti lidhet me rruhen Shijak - Durres, duke mundësuar një korsë ngadalesimi në hyrje dhe një korsë shpejtesie në dalje nga objekti në një distancë prej 20 m, çka bën të mundur që ky objekt të mos ndikojë në trafikun e zonës. Rruga e cila të dërgon në hyrje të objektit është ekzistuese dhe në gjendje mjaft të mire e shtruar me beton/asfalt dhe e niveluar sipas parametrave dhe kushteve teknike, duke mundësuar levizjen e lirë të mjeteve të transportit. Gjithashtu përgjatë gjithë gjatësisë së infrastrukurës së brendshme është ndërtuar edhe rrjeti i drenazhimeve të ujërave të shiut.

Planvendosja e impiantit e paraqitur në ortofoto.



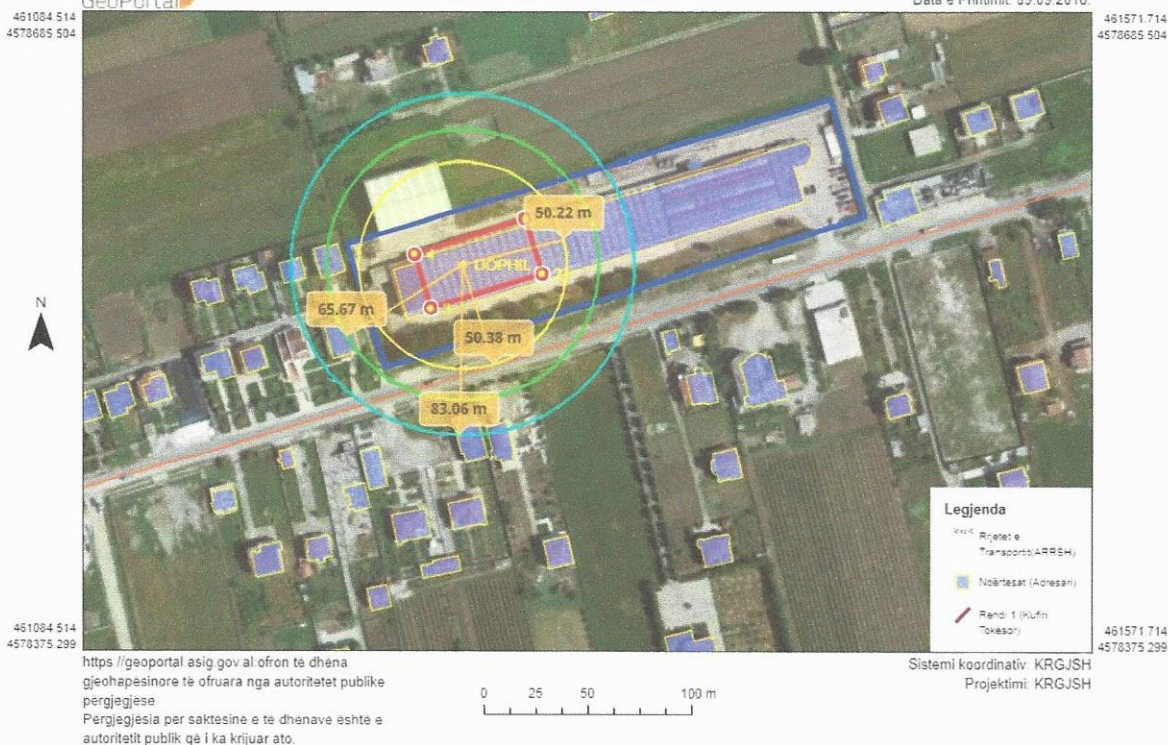
Planvendosja e impiantit sipas Gaus Kruger 1942 Zone 4



Koordinatat e zones ku zhvillohet aktiviteti		
Nr	X	Y
1	4579646.16	4377727.67
2	4579619.47	4377734.92
3	4579604.12	4377681.25
4	4579628.29	4377674.25

Distanca e Aktivitetit "Prodhim i kepuceve" nga objektet/veprat më të afërta

Drejtimi	Objekti	Distanca	Aktiviteti
Jug	Objekti më e afërt	58 m	Rruga nacionale Shijak - Durres
Jug	Objekti më e afërt	83.06 m	Godina Banimi
Veri	Objekti më e afërt	42 m	Toke bujqesore
Lindje	Objekti më e afërt	3 m	Subjekt privat TIME 10 "Prodhim i kepuceve"
Perëndim	Objekti më e afërt	65.67 m	Godina banimi



Kondicionet urbanistike të objektit për prodhim kepuceve, janë si më poshtë: -

DOPHIL

Emri i Tregtar	
Sipërfaqja e zënë nga instalimi	1665 m ²
Veprimtaria	Prodhim i kepuceve
Statusi shoqërisë	Aktiv
Vendodhja e Aktivitetit	Rruga Shijak – Durres, Xhafzotaj, Durres

Në afërsi të zonës ku zhvillon aktivitetin subjekti “DOPHIL” nuk ka shkolla, vepra arti, argjinetura, linjë elektrike të tensionit të lartë dhe linjë uji që mund të dëmtohen nga zhvillimi i aktivitetit për “Prodhim i kepuceve”.

e. PERMBLEDHJA NE GJUHE JO-TEKNIKE

Përmbledhja duhet të përfshijë informacionin e mëposhtëm:

- INSTALIMI DHE AKTIVITETET E TIJ;

Veprimtari të tjera që përfshijnë përdorimin e solventëve. ID 7.12 o. Prodhimi i këpucëve”, Kapaciteti kufi për lejet e Tipit B: Konsumi i solventëve është më i madh se 5 ton/vit dhe Industrite prodhuese të makinerive

- **LËNDËT E PARA DHE ATO NDIHMËSE, SUBSTANCAT E TJERA DHE ENERGJIA E PËRDORUR OSE E GJENERUAR NGA INSTALIMI;**

Lendet e para qe perdoren jane”

- a. Aksesore: jane element prej metali/plastike qe vendosen ne faqen e kepuces (vis, ganxha, okiel plastic, clip duck (element qe ndalon zgjidhjen e lidheseve) boa (lidhese prej fije metali)
- b. Qese plastike
- c. Kartela (cope e vogel kartoni tregues per kepucen)
- d. Zingjire (mbyllje kepuce)
- e. Kunderthembra (komponent prej kartoni te presuar)
- f. Penj
- g. Fioso (element plastic qe vendosen poshte nenshputes
- h. Lidhese per kepuce
- i. Lamine (pjesë metalike poshte shputes se kepuces te nje lloji te vecante)
- j. Lekure
- k. Maje kepuce prej celiku/plastike
- l. Fasheta
- m. Nenshputa
- n. Stofra/sintetike
- o. Velkro (cope qe zevendeson lidhesen e kepuces)
- p. Gome shirit
- q. Material termoplastik
- r. Isocianat
- s. Poliol
- t. Aktivizues

Lende ndihmese

- a. nastro (shirita prej cope ku stampohet te dhenat e kepuces (numri, modeli, standarti))
- b. manual informues
- c. kuti ambalazhi
- d. kartona amabalazhi
- e. skoc
- f. velina (letra qe mbeshjtjell kepucen brenda ne kuti
- g. mastic

- **BURIMET E SHKARKIMEVE NGA INSTALIMI;**

Shkarkimet kryesore në ajër – Karakteristikat e shkarkimeve (një faqe për çdo pikë shkarkimi)

Nr. Referencës së pikës së shkarkimit	Sh1
Burimi i shkarkimit	Fabrika e prodhimit te kepuceve
Përshkrimi	Aromat e gjeneruara

Koordinatat: (GAUS KRUGE: 1942_GK_ZONE_4)	Nr	X	Y
	1	4579646.16	4377727.67
	2	4579619.47	4377734.92
	3	4579604.12	4377681.25
	4	4579628.29	4377674.25
Informacion mbi oxhakun	N/A		
Diametri	Nuk ka oxhak		
Lartësia nga toka(m)			
Data e fillimit të shkarkimeve			

Nr. Referencës së pikës së shkarkimit	Sh2
Burimi i shkarkimit	Makineria per prodhimin e shuallit te kepuces
Përshkrimi	aroma te gjeneruara nga procesi i formimit te shuallit ne stampe
Koordinatat: (GAUS KRUGE: 1942_GK_ZONE_4)	X: 4579629.69 Y: 4377704.73
Informacion mbi oxhakun	N/A
Diametri	Nuk ka oxhak
Lartësia nga toka(m)	
Data e fillimit të shkarkimeve	

Shkarkimet në rrjetin e kanalizimeve (një faqe për çdo pikë të shkarkimeve)

Nr. Ref. i pikës së shkarkimit: (numri i referencës duhet të jetë i njëjtë me numrin e shkruar në hartën e instalimit)	Grope septike Ujrat sanitare dhe per larjen e ambienteve. Prodhimi i kepuceve nuk perdor uje teknologjike
Vendndodhja e pikës së shkarkimit rrjetin e kanalizimeve	Ne brendesi te territorit ku zhvillohet aktiviteti
Koordinatat (për efekt të vlerësimit të ndikimit)	X : 4579666.22 Y : 4377765.63
Emri i kompanisë e cila menaxhon sistemin e grumbullimit të ujërave të ndotura	DOPHIL
A është sistemi i kanalizimeve i lidhur me një impiant trajtimi?	
Emri i mjedisit përfundimtar uxor pritës të ujërave të ndotura nga rrjeti i kanalizimit (estuar, lumë ose mjedis	Kolektori i ujrave te ndotura urbane

tjetër ujon pritës dhe ndikimi në të i cili duhet kontrolluar)	
--	--

Shkarkimet e zhurmës – Përmbledhje e listës së burimeve të shkarkimit të zhurmës

Burimi i shkarkimit	Nr. Ref. i pikës së shkarkimit	Koordinatat sipas sistemit GAUS KRUGE: 1942_GK_ZONE_4			Nr. Ref. i pajisjes që gjeneron ndotje aklustike	Presioni akustik ¹ (dBA) duke ju referuar distancës	Periudha e shkarkimit
		Nr	X	Y			
Linja e prodhimit te kepuceve	1	1	4579646.16	4377727.67		57	20 minuta ne ore
		2	4579619.47	4377734.92			
		3	4579604.12	4377681.25			
		4	4579628.29	4377674.25			

- **KUSHTET NË VENDNDODHJEN E INSTALIMIT DHE RASTET E NJOHURA HISTORIKE TË NDOTJES;**

Zona ku do te zhvillohet aktiviteti Linje per prodhimin e kepuceve ndodhet ne rrugen Shijak - Durres, Xhafzotaj, Durres.

• **IDENTIFIKIMI I NDIKIMEVE NE MJEDIS DHE MASAT PER MINIMIZIMIN E TYRE**

Mjedisi eshte gjithmone i prekur nga veprimtarite e ndryshme qe ushtrohen ne te, por ndikimi mund te jete i ndryshem, kjo eshte e lidhur ngushte me vete llojin e veprimtarise e cila mund te kete impakt te drejtperdrejte, te terthorte, te rendesishem apo mesatar i pranueshem.

Nje nga objektivat e ketij raporti eshte identifikimi i ndikimeve te mundshme qe mund te shkactoohen ne mjedis nga ky aktivitet ne teresi. Identifikimi i ndikimeve te mundshme ne mjedisin e kesaj zone do te vleresohen ne njeren prej fazave kryesore; faza e operimit, pasi objekti eshte i ndertuar dhe ndikimi ne mjedis do te jete vetem nga funksionimi i paisjeve dhe makinerive te linjes per prodhimin e kepuceve. Nuk marrin ne konsiderate fazen pas perfundimit se veprimtarise pasi ky projekt do te vazhdoj te jete i tille dhe pas shume kohesh. Disa prej ndikimeve kryesore qe jane vleresuar si te mundshme jane paraqitur si me poshte.

Efektet e mundshme nga aktiviteti qe ushtrohet do te vleresohen ne menyre te pergjithshme nga ky raport i ndikimeve në mjedis. Megjithate, shume nga efektet e mundshme mund te identifikohen per arsye te eksperiences nga nen-projektet e projektet e meparshme ne kete fushe.

- **Impakti ne mjedis i kesaj linje prodhimi dhe menaxhimi i tij**

Ne vijim do te paraqesim nje permbledhje te efekteve negative mbi mjedisin te cilat lidhen me linjen e prodhimit te kepuceve gjate fazes operative sebashku me rekomandimet mbi menaxhimin e tyre.

Ceshtjet e mjedisit te lidhura me magazinimin e lendeve te para dhe linja e prodhimit te kepuceve ne llogjiken e ciklit te jetes se produktit perfshijne:

- Praktikate qendrueshme: Impakti me i madh mjedisor si perdorimi i materialeve lekures ne proceset e linjes teknologjike konsiston ne menaxhimin e burimeve natyrore dhe blegtorise.

- Praktika te qendrueshme ne menaxhimin e lendes se pare gjate depozitimit dhe perdorimin sa me eficient te saj gjate procesit te prodhimit, duke riperdorur dhe ricikluar ate sasi te lekurave qe gjenerohet si mbetje gjate ketij procesi.

Praktika te qendrueshme ne reduktimin e emetimeve ne ajer nga procesi i prodhimit te shuallit te kepuces, prodhimi i kepuces dhe zhurmat nga makinerite

- **Shkarkimet ne ujera**

Shkarkimet ne ujera vijne nga:

- a) Pastrimi i ambientit ne rast te shkarkimit te materialit inert nga avari te ndryshme, kryesisht nga nderprerja e punes per shkak te nderprerjeve te energjise elektrike.
- b) Ujerat e pastrimit te ambientit te parkimit te makinerive dhe paisjeve.
- c) Ujerat e perdorura per qellime sanitare.

Lidhur me ujerat qe vijne nga perdorimi sanitar, ato nuk duhet te perzihen me ujrat teknologjike, por duhet te kalojne ne sistem kanalizimi dhe te lidhen me kolektorin e zones.

Duke marre ne konsiderate respektimin e kushteve teknike ne kete objekt, mundesite e ndotjes nga rastet e emergjencave jane te rralla. Ndikimi i ketij aktiviteti ne ujera konsiston ne ujerat e pastrimit te ambientit te punes dhe ujrat e perdorura per qellime sanitare

- **Ndotja e tokes**

Ndotja e tokes si rezultat i rrjedhjeve te ndryshme gjate ngarkimit dhe shkarkimit te automjeteve apo ne rast te emergjencave te mundshme nga avarite ne sistem;

Automjetet dhe makinerite jane te kolauduara nga Qendra e Kontrollit Teknik te Automjeteve. Mundesia e ndotjes nga rrjedhjet eshte pothuajse zero. Automjeteve duhet tu kryhet pastrimi ne menyre periodike per te mos mbartuar papasterti te lendeve qe transportojne.

Shkarkimi ne toke i elementeve te demshem per mjedisin, shkakton ndotje serioze ne mjedis, ndaj rekomandohet qe aktivitetet te jene te paisura me masa mbrojtese dhe te shtrojne siperfaqet ku ato veprojne. Ndotja e tokes, ndikon edhe ne ndotjen e ujerave nentokesore.

- **Ndotja e ajrit**

Ndotja e ajrit vjen nga aromat e gjeneruara brenda objektit ku zhvillohet procesi i prodhimit te kepuceve, nga linjat dhe makinerite e instaluar te cilat kane kontakt me lekure. Ne ambientet e brendshme eshte instaluar linja e aspirimit te objektit dhe ne makinerite te cilat kane procese ngrohje – ftohje kjo linje eshte me vehte, per secilin rast kemi nga nje aspirator

Procesi punes se impiantit nuk perfshin procese te perdorimit te lendes djegese. Persa i perkete zhurmave, ato jane te ndjeshme vetem ne brendesi te objektit dhe ne repartee specifike. Makinerite jane silencioze dhe te montuara mbi basement te qendrueshem, me qellim uljen e vibrimeve.

- **Mbetjet e ngurta**

Mbetjet e ngurta vijnë nga: Aktiviteti human, mbetje urbane të plastikes, qelqit, metaleve etj të cilat janë të riciklueshme dhe do të hidhen në konteneret e mbetjeve urbane të zonës.

Mbetjet teknologjike të gjeneruara nga procesi i prodhimit të kepuceve, ndahen në konteniere të posaçem, ku depozitohen mbetjet e të njëjtes kategori dhe behet evadimi i tyre nga kompani të licencuara për riciklimin apo asgjësimin përfundimtar të tyre.

- **TEKNOLOGJIA DHE TEKNIKA TË TJERA TË PROPOZUARA PËR PARANDALIMIN E SHKARKIMEVE OSE, KUR KJO NUK ËSHTË E MUNDUR, PËR PAKËSIMIN E SHKARKIMEVE NGA INSTALIMI, VEÇANËRISHT DUKE ZBATUAR TEKNIKAT MË TË MIRA TË DISPONUESHME;**

Masat e propozuara për mbrojtjen e mjedisit nga secili ndikim negativ

Rekomandime për zbutjen e ndikimeve	
Toka	
Përdorimi i Tokës	Kryerja e aktivitetit brenda koordinatave dhënë në relacion. Rrespektimi i kushteve teknike dhe standarteve.
Erozioni	
Mbrojtja nga erozioni	Zbatimi rigoroz i masave teknike për operimin e linjës së impiantit të prodhimit. Ndërtimi i rrjetit të drenazimit të ujrave të shiut. Mbjellja e fidanëve përreth perimetrit të objektit në përdorim, me qëllim mbrojtjen e kompaktësisë së tokës. Mirembajtja e bazamentit ku janë të instaluar linja e prodhimit të kepuceve
Biodiversiteti	
Vegjetacioni Dëmtim potencial i vegjetacionit	Mirëmbajtja e kurorës së pemëve dhe bimësisë së mjedisit në përdorim nga shoqëria: Mbjellja e fidaneve të rinj, përgjate rrugës që bëjnë të mundur hyrjen për në objekt.
Cilësia e ajrit	
Rritje e emetimeve në ajër nga funksionimi i linjes dhe djegia e karburantit të automjeteve ngarkim-shkarkimit	Mjete me kolaudim optimal. Pjesë këmbimi rezerve brenda objektit për raste emergjente. Plan veprimi në rast rrjedhjesh. Përdorimi eficient i mjeteve motorrike. Përdorim i karburantit cilësor. Pastrim periodik i objektit të zonës në shfrytëzim dhe mjeteve të punës. Pastrimi periodik i linjës dhe makinerive, duke mbarëvajtur operimin optimal të tij.
Sistemi i kullimit	

Sistemi i kullimit	Mirembajtja e sistemit të drenazimit të ujrave të shiut përgjatë gjithë gjatësisë së objektit, bashkimi i tyre në një vaske dekantimi të përbashkët, ku më pas do të realizohet shkarkimi në kolektorin kryesorë të kanalizimeve të zonës
Mbetjet	
Shtim i mbetjeve urbane nga aktiviteti human i punonjësve që do të operojnë në objekt.	Vendosja e kontenerëve në brendësi dhe jashtë objektit, diferencimi i mbetjeve sipas fraksioneve të gjeneruara dhe transportimi periodik i tyre në vendepozitimin më të afërt të caktuar nga njësia vendore. Asgjesimi i mbetjeve që vijnë nga linja e prodhimit të kepuceve, nga kompani të licensuara. Rikuperim, Riciklim dhe Ripërdorim në maksimum i mbetjeve të lekures dhe ambalazhit.
Ujërat e Ndotura Urbane	Trajtimi i ujrave të përdorura sanitare, duke i deguar në vasken e dekantimit dhe më pas shkarkimi i tyre në kolektorin kryesor të zonës. Lidhja me sistemin e kanalizimeve të zonës. Minimizimi i konsumit të ujit.
Zhurmat	
Rritje e nivelit të zhurmave nga lëvizja e automjeteve	Përdorimi i mjeteve të kolauduara. Përdorim i linjës së prodhimit brenda orareve të caktuara, nga rregullorja e punës. Përdorimi i mjeteve mbrojtëse nga punonjësit (kufje për mbrojtjen e aparatit të dëgjimit). Përdorimi i mjeteve të punës dhe të transportit gjat orareve të përshtatshme.
Trafiku rrugor	
Trafiku Rrugor Rritje e fluksit të qarkullimit të automjeteve	Lëvizshmeria do të studiohet të kryhet në oraret ku shmanget piku i trafikut. Mjetet e transportit do të levizin brenda normave të lejuara të shpejtesisë, referuar Kodit Shqiptar Rrugor.

- Ndjekja e gjithë kërkesave ligjore për veninë në funksion të aktivitetit duke mbajtur parasysh kufizimet dhe detyrimet kundrejt shtetit dhe paleve të tjera
- Aktiviteti kryesisht do të zhvillohet në ambient të mbyllur kështu që nuk do të ketë nivele zhurmash domethënëse për zonën përreth. Do të bëhet pajisja e punonjësve me mjete mbrojtëse personale.
- Ndertesa ku do të zhvillojë aktivitetin kompania është e lidhur me rrjetin e kanalizimeve të zonës së Shijakut. Kompania do të ndërtojë një sistem të grumbullimit të rrjedhjeve dhe ujërave sipërfaqësor dhe devijimit të tyre në rrjetin e kanalizimeve.
- Nga ky aktivitet nuk parashikohen të ketë ndikime në ndryshimin e habitateve
- Nuk kemi gjenerimin e mbetjeve të rrezikshme.
- Mbetjet e gjeneruara nga punonjësit do të grumbullohen në kazan të vecantë. Kazanet do të zbrazen rregullisht dhe mbetjet do të hidhen në vendin e përcaktuar nga Njësia Administrative

Xhafzotaj per mbetjet urbane. Mbetjet e paketimit do te mblidhen dhe dorezohen ne kompani te licensuar per perdorimin, riciklimin apo trajtimin e tyre.

- Do te ndiqen gjithë rregullat e sigurimit teknik ne pune si dhe pajisjes se punonjesve me uniformat dhe mjetet e nevojshme te mbrojtjes ne pune.

Rekomandimet per te parandaluar, minimizuar dhe kontrolluar rrjedhjet nga magazinimi i lendes se pare perfshin:

- Kontrolli i rrjedhjeve te shkaktuara nga magazinimi i lendes se pare nepermjet perdorimit te siperfaqeve te papershkrueshme.
- Magazinimi i lendeve te para duke respektuar me rigorozitet kushtet teknike dhe brenda koordinatave te percaktuar per magazinimit dhe ruajtjen e tyre, per aq kohe sa ato do te vendosen ne pune.

Per me teper rekomandimet per te parandaluar dhe kontrolluar rrezikun e ndotjes perfshijme:

- Mbetjet urbane te grumbullohen transportohen dhe depozitohen ne oraret e caktuara nga Njesia Vendore.
- Te realizohet ndricimi perreth(vendosja e impiantit te ndricimit).
- Te kryhet rregullimi i territorit ne perputhje me kondicionet urbane te percaktuara.
- Shoqeria te operoje ne perputhje te plote me normat qe jane ne fuqi, dhe te kryej monitorime te vazhdueshme te tregueseve mjedisor te trysnise ne mjedis.
- Te respektoje te gjitha rregullat e mbrojtjes kundra zjarrit gjate operimit ne ndertese dhe te respektoje rregulloren e MKZ.
- Te instalohen dhe te respektohen sinjalistikat e trafikut te cilat do te minimizonin impakti per aksidente te mundshme.
- Per te minimizuar impaktin ndaj zhurmave dhe vibrimeve, te limitohen proceset e zhurmshme gjate oreve me te ndjeshme, ndermjet ores 20 deri ne 07 te mengjesit.
- Te respektoje te gjitha masat e percaktuara ne kete Formular Kerkese per tu paisur me Leje Mjedisit Tipi B.
- Te respektoje te gjitha kushtet dhe masat qe do te vendosen nga AKM-ja dhe Ministria e Turizmit dhe Mjedisit.

Nga vleresimet e mesiperme, shkarkimet e pritshme ne mjedis jane te uleta dhe nuk perbejne problem serioz per mjedisin. Megjithe perparosite qe ka ky aktivitet, duhet te tregohet kujdes ne menaxhimin dhe mbajtjen nen kontroll te kushteve teknike per te minimizuar humbjet aksidentale ose shkarkimet.

- ALTERNATIVËN NË LIDHJE ME ZGJEDHJEN E VENDIT TË INSTALIMIT DHE TEKNOLOGJINË E PËRDORUR;

Shoqeria DOPHIL Sh.p.k disponon kontraten e qirase per siperfaqen e objektit 1665 m2 është i pozicionuar ne rrugen Shijak - Durres, Xhafzotaj, Durres. Prona ku eshte ngritur objekti dhe ku zhvillohet aktiviteti Linje per prodhimin e kepuceve eshte ekzistuese, ne pronesi te shoqerise e pajisur me Leje Ndetimi dhe Autorizim Mjedisor per ndertimin e Kapanonit.

- **MASAT PËR PARANDALIMIN DHE RIKUPERIMIN E MBETJEVE (NËSE ËSHTË E NEVOJSHME);**

Plani i Menaxhimit të Mbetjeve

Aktiviteti që zhvillon shoqëria "DOPHIL", në rruga Shijak - Durres, Xhafzotaj, Durres nga proceset e ndryshme të operimit të punës në objekt për prodhimin e produkteve të kepuceve gjenerohet një sasi mbetjesh.

Rymat prioritare të mbetjeve të gjeneruara në objekt dhe nga linja e prodhimit të kepuceve, ndahen sipas fraksioneve të mëposhtme:

- Mbetje plastike (skarco – kallepe)
- Mbetje nga prerjet dhe qepjes (lekure)
- Ambalazhe të lëndesë së parë
- Llumra nga gropat septike
- Mbetje të ngurta urbane (Mbetjet të ambalazhit, karton, plastik, kanaçe, etj)

Qëllimi i menaxhimit të mbetjeve: Diferencimi i mbetjeve të gjeneruar brenda objektit të shfrytëzuar, sipas fraksioneve kryesore nëpërmjet instalimit të sistemit me 3-Kontenier, reduktimin e mbetjeve të lekures, riciklimin dhe asgjësimin e mbetjeve nga prodhimi i kepuceve dhe transportimi periodik të mbetjeve urbane në vendin e caktuar nga njësia Administrative Xhafzotaj, përmes bashkëpunimit me NJQV-në (Komunen) për firmat e kontraktuara në grumbullimin e mbetjeve urbane, në ndërtimin e një infrastrukture të qëndrueshme në diferencimin e mbetjeve, duke maksimizuar dobinë e Landfillit Rajonal (ku kryhet dhe asgjësimi përfundimtar i tyre, sipas Strategjisë Kombëtare të Mjedisit për Menaxhimin e Mbetjeve).

Menaxhimi i mbetjeve brenda zonës së instalimit është tërësisht i bazuar në SKMM, PKMM, PRMM dhe Planin e Menaxhimit të Mbetjeve të Bashkisë Shijak.

Objektivat afatshkurtra dhe afatmesme të planit janë si më poshtë:

- Instalimi i sistemit me 3-kontenier brenda zonës ku zhvillohet aktiviteti
- Diferencimi i mbetjeve, sipas tre rrymave prioritare (Plastik, Letër/Karton dhe Mbetje të tjera).
- Rikuperimi, Riciklimi dhe Riperdorimi në maksimum të mbetjeve nga prodhimi, duke rritur efikasitetin e vetë impiantit dhe reduktimin e kostos për asgjësimin e tyre.
- Transportimi i mbetjeve të ngurta urbane në venddepozitimin e caktuar nga Njësia Vendore.
- Nënshkrimi i kontratave me biznesin e riciklimit për grumbullimin e mbetjeve të ngurta urbane që gjenerohen nga aktiviteti

Synimet:

- Përmirësimi i cilësisë së mjedisit, grumbullimin e mbetjeve në të gjithë territorin e objektit dhe diferencimin e mbetjeve sipas tre rrymave kryesore.
- Organizimi i diferencuar i mbetjeve në përputhje me politikën kombëtare, për të mundësuar dhe stimuluar metodat e trajtimit të mbetjeve (riciklimi dhe riperdorim).
- Planifikimi dhe ngritja në nivelin zonal i një rrjeti të kontenierëve për diferencimin e mbetjeve me qëllim për të maksimizuar dobinë e Landfillit Rajonal.
- Maksimizimi i përdorimit të mbetjeve urbane

- Përmirësimi i kapaciteteve njerëzore dhe trajnimi i punonjësve të vetë shoqërisë, duke ofruar një efikasitet dhe efektivitet në diferencimin dhe menaxhimin të integruar të mbetjeve.
- Mbrojtjen e Mjedisit nga mbetjet e ndotura urbane, duke maksimizuar dobinë e tyre dhe reduktimin e CO₂ në atmosferë.
- Asgjësimin perfundimtar dhe maksiminimin e përdorimit të mbetjeve linja e prodhimit të kepuce.
- Diferencimi i mbetjeve në tre fraksione kryesore të mbetjeve:
 - 1- Plastike dhe Polietilene
 - 2- Letër/Karton
 - 3- Të thata dhe të kompostueshme
 - 4- Mbetje skarco nga prodhimi

Sasia e përgjithshme e mbetjeve të ngurta urbane e gjeneruar është 0,4 kg/banorë/ditë , afërsisht 3.2kg/ditë mbetje të ngurta urbane që gjenerohen nga aktiviteti i përditshëm i punonjësve gjatë operimit të punës për prodhimin e kepuceve.

Plani i veprimit

Masat	Data e pritur e përfundimit	Personi përgjegjës
1. Përgatitja e Planit të Menaxhimit të Mbetjeve	Tetor 2018	Përfaqësuesi Ligjor
2. Ndërtimi i infrastrukturës së mbetjeve	Tetor – Nentor 2018	Përfaqësuesi Ligjor
3. Vendosja e Kontenierëve	Nentor 2018	Përfaqësuesi Ligjor
4. Kontrat me NjQV-të dhe Kompanit e Pastrimit	Tetor 2018	Përfaqësuesi Ligjor
5. Krijimi i Strukturave të brendshme të Operimit	Tetor – Nentor 2018	Përfaqësuesi Ligjor
6. Trajnimi i Punonjësve	Tetor – Nentor 2018	Trajner të Specializuar + Grupi i Teknikëve
7. Kontrata me Bizneset e Riciklimit	Tetor 2018 - Janar 2019	Përfaqësuesi Ligjor

Analiza S.W.O.T.	
Forcat	Dobësitë
<ul style="list-style-type: none"> • Mbulon mbi 100% të mbetjeve të gjeneruara nga Aktiviteti • Kontrata 15-vjeçare me NjQV-të dhe Kompanit e Pastrimit • I arritshëm nga të gjitha drejtimet • Maksimizon përdorimin e mbetjeve urbane duke dërguar 20% mbetjeve në Vendepozitimin dhe ripërdorur 80% të tyre • Kontenier të posacëm për fraksionimin e mbetjeve sipas rrymave specifike • Staf i kualifikuar 	<ul style="list-style-type: none"> • Distançë e largët nga Vendepozitimi i Njësisë Vendore
Mundësitë	Kërcënimet
<ul style="list-style-type: none"> • Përdorimi i mjeteve me kapacitet të lartë transportues për në Vendepozitim, duke ulur koston për rrugë • Kontrata me biznesin e riciklimit • Rritja e kapaciteteve njerëzore • Legjislacioni Shqipëtarë për "Mbrojtjen e Mjedisit", "Menaxhimin e Integruar të Mbetjeve të Ndotura Urbane", SKMM, PKMM, PLMM. • Zgjerimi i Linjës së Grumbullimit në të gjithë territorin e objektit 	<ul style="list-style-type: none"> • Prishja e kontratave me Bizneset e Riciklimit • Fatkeqësit natyrore

- MASA TË TJERA TË PLANIFIKUARA NË PËRPUTHJE ME PARIMET E PËRGJITHSHME QË RREGULLOJNË DETYRIMET THEMELORE TË OPERATORIT, DMTH:

Programi i Përmirësimit të Procesit të Punës

Për plotësimin e kërkesave të klientëve, rritjen e cilësisë së shërbimit të ofruar, rritjen e masave të sigurisë gjatë procesit të operimit në prodhimin e kepuceve, mbrojtjen nga pluhurat, zhurmat, etj, mbrojtjen e shëndetit të punonjësve dhe komunitetit të zonës përreth, me qëllim kryesor "Mbrojtjen e Mjedisit", reduktimin e sasisë së emetuar të PM10, CO₂, NO_x, SO_x në atmosfere, përdorimin e energjisë në mënyrë eficiente, duke menduar për gjeneratat e brezave pasardhës, subjekti "DOPHIL", me

përfaqësues ligjor Z. Vito Bruno Fiorentinoka hartuar “Programin e Përmirësimit të Operimit të Proceseve Teknike të Punës”, sipas termave të mëposhtme.

Programi i përmirësimit të operimit mbështetet në këto parime të zbatueshme

<i>Çfarë</i>	<i>Masat</i>	<i>Kush i zbaton</i>
Parandalim	<ul style="list-style-type: none"> - Përzgjedhja dhe trajnimi i personelit për mënyrën e veprimit gjatë magazinimit, transportimit dhe përdorimit të teknologjisë. - Zbatim rigoroz i sigurimit teknik gjatë punës dhe ndërprerjes së sajë në rast avarie të mundshme. - Montimi i të gjithë aparateve sinjalizuese të sigurisë dhe rrjetit elektrik. - Tokëzimi dhe rrufe pritëse, në të gjith instalimet për të shmangur aksidente me pasoja në mjedis. - Pajisjet dhe aparaturat do të mbahen gjithmonë të fikura, kur nuk ka procese të operimit nga aktiviteti i prodhimit të kepuceve - Mbajtja gjithmonë fikur e automjeteve gjatë procesit të ngarkimit dhe ruajtja e distancës së sigurisë, gjatë operimit të punës nga punonjësit që punojnë në linjen e prodhimit . - Mbajtja e pajisjeve të nevojshme, nga punonjësit për operimin e punës, si : doreza, këpucë me veshje gome, syze për mbrojtjen e syve, maska kundër gazeve dhe pluhurave, gjatë gjithë kohës dhe proceseve që zhvillohen brenda objektit. - Kapja dhe pastrimi i menjëhershëm në rast derdhesh të lubrifikantëve dhe grumbullimi i tyre në kontenier (fuçia) të mbyllura hermetikisht me qëllim asgjësimin e tyre përfundimtar nga kompanit e nënkontraktuar. - Grumbullimi, diferencimi dhe transportimi i mbetjeve të ngurta urbane çdo ditë në fund të procesit të punës në kontenierët e vendosur nga Njësia Vendore. - Lyerja e ambientit të punës (zyra, magazine) dhe pajisjeve me bojë antikorrozive (kundër ndryshkut) çdo dy vite sipas një programi të veçantë, me qëllim mbrojtjen nga korrodimi. - Testimi paraprak i gjithë teknologjisë (instalimeve) dhe rrjetit elektrik. - Pastrimi periodik i vendit të depozitimit të lëndës së parë, pastrimi periodik i rrjetit të drenazhimit të ujrave të shiut dhe mirëmbajtja e pemëve. - Kolaudimi periodik i mjeteve të transportit dhe impiantit të instaluar. - Monitorimi periodik i parametrevë mjedisore dhe regjistrimi i të dhënave në regjistrin e shoqërisë. 	Investitori, Drejtuesi Teknik dhe punonjësit.
Kontroll	<ul style="list-style-type: none"> - Kontroll i automatizuar i të gjithë linjës së instalimit, nëpërmjet programeve inxhinierike - Pastrimi i sheshit ku zhvillohet aktiviteti dhe atij të lëvizjes së 	Drejtuesi Teknik dhe punonjësit.

	<p>automjeteve.</p> <ul style="list-style-type: none"> - Pastrimi i rrjetit të drenazimit të ujrave të shiut përgjatë perimetrit nën administrimin e shoqërisë ku zhvillohet aktiviteti. - Vëzhgimi dhe kulaudimi i vazhdueshëm i të gjithë teknologjisë dhe instalimeve të projektit. - Përdorimi eficient i energjisë elektrike si dhe sigurimi i ambientit të objektit me ndriçimin e duhur për zhvillimin e aktivitetit. - Diferencimi i mbetjeve sipas rrymave specifike që gjenerohen nga aktiviteti i përditshëm i punonjësve në territorin brenda dhe jashtë objektit ku ndodhet instalimi. - Monitorimi periodik i parametrave mjedisor dhe regjistrimi i të dhënave në regjistrin e shoqërisë. - Sigurimi i të gjithë pajisjeve të nevojshme për riparimin, pastrimin dhe ndërhyrje në rast emergjencash. - Trajnimi periodik i punonjësve dhe njohja me planin e ndihmës së shpejtë dhe planin e përballimit të emergjencave të ndryshme. 	
<p>Ndërhyrje</p>	<ul style="list-style-type: none"> - Riparimi i menjehershëm i difekteve dhe avarive teknologjike - Mobilizimi i menjehershëm i stafit dhe mjeteve të fikjes së zjarrit. - Kolaudimi dhe shërbimi i pajisjeve/aparatura nga ekspertë të licensuar, çdo fillim viti. - Kapja, asgjesimi i menjehershëm në rastet e derdhjeve të lubrifikantëve dhe pastrimi i menjehershëm i ambientit të punës me detërgjentë të posaçëm, që mund të gjenerohen nga linja e prodhimit dhe automjetet që kryejnë këtë shërbim. - Zëvendësimi i menjehershëm të pjesëve të pajisjeve/aparaturave dhe mjeteve të punës, në rastet e avarive të mundshme. - Rigjenerimi i ambientit të dëmtuar. - Riparimi i menjehershëm i teknologjisë dhe linjës së prodhimit, në raste avarie të mundshme apo dëmtim të instalimeve. - Në rastet e avarive të ndryshme do të njoftohet i gjithë stafi i punonjësve dhe klientët e gjendur aty, me qëllim sigurimin e jetës së tyre dhe ndërhyrjen për sigurimin e automjeteve dhe pajisjeve kryesore. - Reduktimi i sasisë së ujrave të përdorura për qëllime sanitare, si dhe në rastet e kontaminimit me mbetje të rrezikshme izolimi i tyre në kontenier të posaçëm dhe të izoluar hermetikisht. - Kapja dhe trajtimi mjeksor i faunës së egër, njoftimi i organeve kompetente, për rastet e mundshme. - Pajisja e zones së shfrytëzuar me sinjalistikën e duhur dhe shenjat dalluese në rastet e rrezikut të mundshëm, për 	<p>Personeli dhe organet Shtetërore të Specializuara.</p>

	<p>operimin normal të punës në objekt.</p> <ul style="list-style-type: none"> - Njoftimi i menjehershëm i automjeteve dhe njësive të specializuara në rast emergjencash (zjarrfikëse, autoambulanca, etj). - Rrethimi i perimetrit të territorit në shfrytëzim. 	
Administrim	<ul style="list-style-type: none"> - Përdorimi dhe ruajtja me përgjegjësi i të gjithë, zones, instalimeve, infrastrukturës dhe mjeteve të përshkuara më sipër. 	

Raportimi i masa të ndërmarra për programin e përmirësimit të operimit

Raportimi i masave që do të ndërmerren në objektin ku ndodhet instalimi për prodhimin e kepuceve, rruga Shijak - Durres, Xhafzotaj, Durres, do të kryhet nga shoqëria "DOPHIL" Sh.p.k, sipas një kalendarit dhe regjistri të veçantë, i cili do të plotësohet nga drejtuesi teknik i punës në impiant dhe do të raportohet pranë Agjencisë Kombëtare të Mjedisit, me miratimin e Përfaqësuesit Ligjor, Z. Vito Bruno Fiorentino.

Masa të tjera lehtësuese, për funksionimin eficient dhe të sigurtë të punës në aktivitetin e prodhimit të kepuceve:

- Të mirëmbahen mjediset e gjelbëruar në mënyrë të përhershme dhe të mbillen edhe bimë dekorative autoktone në kushte artificiale për të rritur koeficientin e gjelbërimit.
- Të shmanget në maksimum përdorimi i mjeteve të transportit kur nuk është e nevojshme dhe të reduktohen zhurmat në orët e vona.
- Të kryhet lagia e sipërfaqeve të sheshit para objektit gjatë stinës së verës, pastrimi i vendit së depozitimit të lëndës së parë, si dhe të rrugëve komunikuese.
- Të kryhet rrethimi i objektit dhe linjës së impiantit të prodhimit dhe të vendosen tabela paralajmëruese për rreziqet për kalimtarët dhe punonjësit.
- Të reduktohet qarkullimi në orët e pikut të trafikut, për të mos krijuar trafik të rënduar në zonë.
- Të mos përdoren boritë e mjeteve në qendrat e banuara dhe qarkullimi të kryhet me shpejtësi të ulët.
- Të vendosen kontenier për mbajtjen pastër të ambjenteve nga mbetjet urbane për numrin e punonjësve.
- Mbetjet nga prodhimi i kepuceve të rikuperohen, Riciklohen dhe Riperdoren perseri në linjen e prodhimit.
- Investitori të respektojë detyrimet e vendosura në Lejen Mjedisore që do të miratohet nga AKM.
- Subjekti të respektojë të gjitha masat/normat/planet/shkarkimet e deklaruar në këtë Formular-Kërkese për tu paisur me Leje Mjedisore Tipi B.
- Subjekti të jetë në dijeni dhe të azhurnohet për kuadrin ligjor për mjedisin dhe ndryshimeve të tij.
- Subjekti të respektojë dhe zbatojë kushtet teknike në objekt për mbrojtjen nga zjarri dhe të krijojë infrastrukturën e nevojshme për zjarrfikset.
- Të kryhet monitorimi i indikatorëve të mjedisit sipas ligjeve në fuqi.
- Si rezultat i realizimit të projektit nuk do të absorbohen ndikime të rëndësishme mjedisore, sociale në shëndetin e njerëzve. Për pasoj ndikimet e parashikuara mund të minimizohen duke zbatuar masat e përmëndura më sipër.
- Nga analiza për identifikimin e ndikimeve rezulton se ndikimi do të jetë i drejtpërdrejtë, i shkaktuar vetëm nga linja e prodhimit.

- Është detyrë e zbatuesve të projektit të integrojnë elementët e domosdoshëm të propozuar për parandalimin, minimizimin dhe eliminimin e ndikimeve negative në mjedis, shëndet dhe aspektin social.
- Është detyrë e Njesise Vendore gjithashtu të zbatojë rigorozisht detyrimet e përcaktuara për të garantuar mbrojtjen e mjedisit dhe shëndetit.
- Është detyrë e të gjith kontraktorëve e nënkontraktorëve të ndryshem si gjatë fazës së prodhimit të zbatojnë me kujdes detyrimet përkatëse të parashikuara më sipër.

Masa lehtësuese të tjera të kërkuara

- Do të bëhet një menaxhim sa më me eficient të energjisë elektrike do të coj në uljen e ndotjeve termike të mikroklimës së zonës si dhe kursim të energjisë elektrike nga përdorimi i makinerive/impianti me eficientë.
- Përcaktimi i vend-parkimit të automjeteve si dhe pajisja e vend parkimeve me sinjalistikën përkatëse.
- Subjekti të kryej aktivitetin për prodhimin e kepuceve vetëm brenda kordinatave të sipërfaqes se tokes qe disponon ne pronesi.
- Do të kontrollohen kushtet teknike të mjeteve të punës në mënyre periodike për të evituar, parandaluar rrjedhjet e lubrifikanteve dhe hidrokarbureve në mjedis, emëtimin e gazeve dhe zhurmave të tepërta të shkaktuara nga avari të mundshme teknike të mjeteve.
- Do të instalohet sistem i ujitjes për mjedisin përreth (varet dhe nga hapësira e planifikuar për gjelbërim si dhe pozicioni që ato do të kenë) si dhe lagia me ujë e rrugicave të brëndshme gjatë periudhës Maj-Tetor.
- Linja e prodhimit te kepuceve te instaluara në objekt, do të koluaudohet në mënyrë periodike nga teknikë të specializuar dhe çertifikuar për të tilla procese.
- Veglat e punës që shërbejnë për procese të ndryshme do të zëvendësohen me të reja, sipas jetëgjatësisë së tyre dhe eficientës që kanë në kryerjen e operacioneve te prodhimit te kepuceve.
- Mbetjet e gjeneruara nga proceset e punës për prodhimin e kepuceve, do të grumbullohen në vendin e caktuar nga firma dhe mbas plotësimit të një sasive të konsiderueshme do të ripërdoren sërisht në ciklin e impiantit të prodhimit, me qëllim riciklimin dhe riërdorimin e tyre.
- Ambienti i zyrave dhe pajisjet/mjetet në zonën e shfrytëzuar do të lyhet periodikisht me bojë higjienike dhe antikorrozive, me qëllim plotësimin e kushteve Higjeno-Sanitare.
- Do të bëhet menaxhimi i mbetjeve të ngurta, të cilat do të jenë; lëndë të aballazheve, letra-kartona, si dhe lëndë organike të prodhuara nga punonjësit dhe klientat, ku këto mbetje do të transportohen rregullisht në vendin e caktuar nga Njesia Vendore, ku firma do të marrë masa për menaxhimin e këtyre mbetjeve të ngurta, do të vendosen në kosha selective sipas rrymave specifike të mbetjeve.
- Do të bëhet pastrimi periodik i rrjetit të drenazhimit të ujrave teknologjike dhe ujit të shiut në këtë objekt ose e mjedisit përreth drejt mjedisve të gjobëruara, një mundësi e mirë dhe për vaditje dhe shmangie të derdhjes së tyre në mjedis si dhe shmangie të përdorimit të ujit të pijshëm për vaditje. Mjedis i gjelbëruar përreth do të jetë nën kujdesjen e personelit që do të punësohet vetëm për punimet agro-mjedisore të nevojshme.
- Rrjeti elektrike është togëzuar për të shmangur ndonjë shkarkesë elektrike, konform kushteve teknike,
- Zona ku do të realizohen operacioni i prodhimit të kepuceve eshte e rrethuar, me qëllim për të shmangur hyrjet e paautorizuara të individëve dhe faunës së zonës përreth.

- Janë ndërmarrë të gjitha masat e domosdoshme të mbrojtjes kundra zjarrit. Për të mbrojtur kundër zjarrit të mundshëm që mund të bjerë do të ruhen largësitë mbrojtëse ndaj zjarrit të objektit dhe linjës së prodhimit.
- Aktiviteti i disponon infrastrukturën e nevojshme, me distancat e përcaktuara për rrugë kalim të punonjësve, automjeteve, zjarrëfiksive, etj.
- Eshte ndertuar sistemi i drenazhimit te ujrave teknologjike dhe lëvizjes së ujërave të shiut.
- Ndërsa në lidhje në burimet e furnizimit me ujë, janë të mjaftueshme për të përmbushur kërkesat gjatë një viti, veçanërisht gjatë muajve të verës, kur normalisht kërkesa është më e lartë. Furnizimi me ujë sigurohet në një nivel të tillë presioni, në menyrë që të jetë i mjaftueshëm për të shpërndarë sasinë e nevojshme të ujit në të gjithë gjatësinë e objektit dhe instalimit, por jo aq sa të demtojë pajisjet hidraulike (efekti i grushtit hidraulik) ose të krijojë rreziqe tek impianti apo aparaturat dhe jetën e punonjësit.
- Do të bëhet trajnimi periodik i punonjësve mbi kushtet e sigurimit teknik gjatë operimit të punës, si dhe të kualifikohen stafi përgjegjës për operimin e punës në linjen e prodhimit të kepuceve

- **MONITORIMI I PLANIFIKUAR I SHKARKIMEVE NGA INSTALIMI.**

Qëllimet e monitorimit mjedisor

Monitorimi për parametrin që na intereson bëhet nëpërmjet matjeve të përsëritura, që merren me një frekuencë të mjaftueshme, për të bërë të mundur vlerësimin e gjendjes së mjedisit dhe ndryshimeve të tij në kohë.

Qëllimi i monitorimit mjedisor për linjen e prodhimit te kepuceve është që të sigurojë të dhëna nëpërmjet të cilave të vlerësohet nëse zhvillimi i veprimtarisë është në përputhje me ligjet dhe standardet mjedisore që lidhen me të, për të vlerësuar shkallën e ndikimit (nëse ka), si dhe për të vlerësuar performancën mjedisore të menaxhimit të saj në kuadër të përmirësimit të vazhdueshëm.

Objektivat e Monitorimit:

- Të krahasojë cilësinë dhe gjendjen e mjedisit para fillimit të aktivitetit me atë gjatë funksionimit të linjes së prodhimit.
- Të monitorojë emetimet (nëse ka) në të gjitha fazat e zhvillimeve të projektit në përputhje me normat dhe standardet ligjore të Shqipërisë dhe BE.
- Të përcaktojë nëse ndryshimet e mundshme mjedisore janë si rezultat i zhvillimeve të aktiviteteve që kryhen në rajonin ku ndodhet objekti ku janë instaluar linja e prodhimit dhe nëse ka lidhje dhe impakte kumulative me aktivitetin e propozuar.
- Për të përcaktuar efektivitetin e masave përmirësuese të zbatuara nga aktorët zhvillues të aktivitetit në rajon.
- Për të përcaktuar impaktet afatgjatë (nëse ka).
- Për të përcaktuar zgjatjen e kthimit në normalitet të cilësisë së mjedisit në rajon, në rastet kur vlerësohet se ka ndikime dhe impakte në të.
- Të krijojë një arkivë (regjistër) të cilësisë së mjedisit, një bazë të dhënash që do të mund të përdoret në të ardhmen.
- Për të garantuar përshtatshmërinë e një objekti mjedisor për tu përdorur për qëllim të caktuar.

Shkarkimet e rastit

Ndodhin kur lendet ndotese leshohen ne mjedis ne menyre te paplanifikuar. Keto shkarkime ndodhin kur nuk ka pajisje per kontrollin e tyre. Si ti tille mund te jet nje shkarkim nga mosfunsonimi sic duhet I sistemit te filtrave eshte nje shkarkim afat shkruter dhe menjeher duhet te nderpritet puna per riparimin e difektit.

Shkarkimet aksidentale

Shkaktohen nga difektet ne impiantet industriale, nga gabimet ne manipulimin e pajisjeve. Keto shkarkime shkaktojne ndotje shume te larta, por ato ndodhin shume rralle.

Shkarkimet varen me shume nga menyra e punes se impiantit/instalimit, prandaj rezultati duhet te konsiderohet specifik per menyren e punes se burimit gjate marjes se mostres.

Monitorimi i burimeve te shkarkimeve te ngurta

- Shkarkimet e ngurta me prejardhje te ndryshme, llumrat , mbeturinat e ndotura etj
- Jane me pak homogjene se ato te lengeta apo te gazta, per kete duhet kujdes per te garantuar qe mostrat e marra te jene perfaqesuese te verteta te burimit te shkarkimit
- Kontrollohet rregullisht depozitimi i llumrave bazuar ne permbajtjen e elementeve te rende .

Objektivi i vetëmonitorimit të shkarkimeve në mjedis është të evidentojë vlerat reale të treguesve mjedisorë të gjendjes, ndikimit dhe trysnisë në ajër, në ujëra të brendshme, në tokë, me qëllim që, në bazë të tyre, subjekti të ndërmarë masa dhe veprime korigjuese të përshtatëshme dhe të zbatueshme për zonën ku ushtron aktivitetin. Për rastet kur ka ndotje që ndikojnë në situatën e shëndetit publik dhe në mjedis, të përcaktojë shkallën e ndotjes dhe nivelin e devijimit nga normat e lejuar, në mënyrë që programi rehabilitues të hartohet i sakte dhe masat e ndërhyrjes të jenë ato të duhurat dhe në nivelin e duhur.

Në varësi të nivelit të zhvillimit të ndikimit mjedisor, masat që ndërmeren mund të përfshijnë ndalimin/eliminimin e shkakut të ndikimit, ose mund të jenë të karakterit zbutës e reduktues. Zgjidhja më e mirë, kur rrethanat e lejojnë, është ndalimi/eliminimi i ndotjes dhe shkaqeve të tjera. Ne pergatitjen e programit te monitorimit specialistet kane marre ne konsiderate mundesine per te realizuar nje monitorim realist te elementeve me ndikim ne mjedis.

Subjekti merr përsipër sigurimin e ecurisë normale të punës dhe ruajtjen e vazhdueshme të mjedisit deri në mbylljen e aktivitetit.

Subjekti, gjithashtu, do të ketë lidhje të vazhdueshme me Agjensinë Rajonale të Mjedisit Durrës, pranë të cilës do të informojë periodikisht për mbarvajtjen e punës si gjatë prodhimit ashtu dhe për monitorimin e parametrave të mësipër.

Masat për rigjenerimin e mjedisit

Masat për rigjenerimin hap pas hapi, krahas prodhimit të kepuceve konsistojnë në:

1. Krijimin e sipërfaqeve për mbjellje

2. Magazinimin dhe Sistemimin e materialit të lëndës së pare dhe produktit përfundimtar në mënyrë sistematike.
3. Mbjelljen e sipërfaqeve të reja me fidanë pisha dhe barishte të ndryshme
4. Mirmbajtjen e sipërfaqeve të mbjella

Të dhëna lidhur me punësimin dhe specializimin e shtetasve shqiptarë

MONITORIMI DHE REKOMANDIME

Monitorimi i cilësisë së mjedisit mbetet një ndër çështjet parësore.

Monitorim është procesi i zbulimit të ndryshimeve nëse do të ndodhin, përcaktimit të drejtimit dhe i matjes së shtrirjes së tyre.

Procesi i monitorimit do të përqëndrohet në të gjithë fazat e zhvillimit të projektit dhe fokusohet në aktivitet që gjenerojnë ndikime negative në mjedis në efektet e këtyre ndikimeve dhe në zbatimin e masave për zbutjen e tyre. Monitorimi do të kryhet nga vetë investori dhe në rast të pamundësisë teknike për realizimin e tyre do të kërkohet bashkëpunim i subjekteve të specializuara për fushat përkatëse.

Verifikimi i monitorimit apo auditimit do të organizohen nga institucionet administrative si AKM-ja, Ministria e Turizmit dhe Mjedisit etj.

PLANI I MONITORIMIT TE NDIKIMIT NE MJEDIS.

Meqenëse kemi të bëjmë me fabrike per prodhimin e kepuceve, krijimin e zhurmave gjatë magazinimit, gazrave - aromave gjate prodhimit, kërkohet monitorimi I gazrave, i zhurmës megjithëse ne kemi thënë më lart që janë minimale.

Pra monitorimi do të konsistojë në matjen e parashikuar të indikatorëve mjedisor:

Nr	Elementi i Monitorimit	Frekuenca	Analiza	Përgjegjësi
1	Monitorim i gjithë shkarkimeve të ujrave që shkarkohen nga punonjesit	Periodike	Analize e plote. Parametrat kimike: nitrate, nitrite, BOD, COD, metale, hidrokarbure.	Firma
2	Monitorim i shkarkimit të gazrave dhe aromave, gjatë magazinimit dhe procesit të prodhimit	Vazhdueshëm	Ne pika te ndryshme te linjes se prodhimit te kepuceve	Firma
3	Monitorim i gazeve nga mjetet e transportit	Vazhdueshem	NOx, SOx, CO, CO2, O etj	Firma
4	Monitorim i gjendjes së mekanikës dhe mundësisë për shtimin e zhurmave në punë.	Vazhdueshëm	Aromat, temperature, pluhurat, Zhurmat dB(A)	Firma

5	monitorimin e mbjelljes së kurorës së pemëve	Periodike		Firma
6	Sasia e lendes se pare te perpunuar/konsumuar	Periodike	Sasiore	Firma
7	Sasia e produktit te prodhuar	Vazhdueshem	Sasiore	Firma

Monitorimi i burimeve natyrore, ajrit, ujit, tokës, shkarkimeve urbane etj, kryhet sipas disa kriterëve shkencore përsa i përket monitorimeve, mbledhjes dhe analizave të mostrave. Ai synon në mbledhjen e të dhënave për të vrojtuar dhe parashikuar rolin e faktorit njeri dhe natyror në ndryshimet e mjedisit, ku ai është aktiv.

Objektivat kryesore të monitorimit janë:

- Për të zbuluar ndryshimet dhe për të karakterizuar saktësisht nga ana sasiore tendencat (prirjet) e zhvillimit të burimeve.
- Për të siguruar informacione mbi lidhjen midis kushteve (gjendjeve) të burimeve dhe shkaqeve të tyre.
- Për të evidentuar cilësinë e mjedisëve ku njeriu ushtron aktivitetin e tij jetësor, me synim për të marrë masat e nevojshme për përmirësimin e tyre.
- Për të vlerësuar efektivitetin e politikave dhe veprimeve për menaxhimin e burimeve natyrore.

Monitorimi është detyrë e shoqërisë investitore në nivel individual për pikat Ç1, Ç2, Ç5, Ç6, Ç7, Ç8 të Vendimit Nr.1189. datë 18.11.2009 "Për monitorimet në Republikën e Shqipërisë"

Investitori do të monitorojë këto tregues të trysnisë në mjedis vetëm gjatë fazës së funksionimit dhe konkretisht elementët e mëposhtëm:

- Per ajrin duhet te monitoroje lenden e ngurt ne pezulli (LNP) dhe zhurmat ne decibei (dB).
- Per ujin, te monitoroje permbajtjen e lendes ne pezulli, Nevojen Kimike per Oksigjen, Nevojen Biologjike per Oksigjen, Konduktivitetin dhe Pehashin
- Per token, duke qene se nuk do te kete shkarkime, nuk aplikohen detyrime

Frekuenca e monitorimeve do të përcaktohet në aktin e miratimit të lejes së mjedisit dhe në rast të kundert, sipas kuadrit ligjor çdo 6 muaj të kryhen matjet dhe çdo tre ose gjashte muaj të dorezohet një relacion periodik i shkurtër ku të pasqyrohen punimet e kryera të shoqëruara me foto, masat e marra për reduktimin e ndotjes në mjedis dhe menyren e zbatimit të kushteve të lejes mjedisore.

Regjistimi i të dhënave mjedisore

Për të ruajtur të dhënat mjedisore të veprimtarisë do të përgatitet dhe mbahet një regjistër i veçantë ku do të pasqyrohen të gjitha parametrat e monitoruar nga shoqëria "DOPHIL", mirëmbajtja dhe përditësimin e regjistrit nga drejtuesi teknik i instalimit.

f. KONSULTIMET NDERKUFITARE

Zona ku zhvillohet do te zhvillohet aktiviteti nuk ka nevojte ti nenshtrohet procesit te konsultimit nderkufitar.

g. AUTORITETI VENDIMARRES PER DHENIEN E AKTIT TE MIRATIMIT TE LEJES SE MJEDISIT, PROCEDURAT DHE AFATET QE NDIQEN.

Autoriteti miratues eshte Ministria e Turizmit dhe Mjedisit, Ministri i Turizmit dhe Mjedisit firmos per miratimin apo refuzimin e aplikimit per tu pajisur me leje mjedisit te tipi B, me propozim nga Agjencia Kombetare e Mjedisit, e cila shqyrton dokumentacion e paraqitur nepermjet Qendres Kombetare te Biznesit.

Afati per marrjen ne shqyrtim te aplikimit per pajisjen me leje mjedisit te tipit B eshte 40 dite pune.

h. ADRESA E AKM-SE, KU PUBLIKU MUND TE DERGOJE KOMENTET DHE SUGJERIMET E TIJ, ME SHKRIM APO NE FORME ELEKTRONIKE, BRENTA 20 DITE NGA DATA E NJOFTIMIT.

Faqja zyrtare e Agjencise Kombetare te Mjedisit: akm.gov.al