



PËRMBLEDHJE JOTEKNIKE E RAPORTIT TË VLERËSIMIT TË NDIKIMIT NË MJEDIS

EMËRTIMI I AKTIVITETIT:
PRODHIMI DHE LYERJA E MOBILJEVE.

VENDODHJA:
QARKU TIRANË, BASHKIA VORË, NJËSIA ADMINISTRATIVE VORË, FSHATI
PICAR, AUTOSTRADA TIRANË – DURRËS, KM.13.

Sipas shtojces 1 te Ligjit Nr. 10448, date 14.07.2011 “Per lejet e mjedisit”, i ndryshuar:
Prodhimi i mobiljeve, pika 11.1. “Prodhim i mobiljeve”. Veprimtari të tjera që përfshijnë
përdorimin e solventëve, pika 7.12.k. “Veprimtaritë e lyerjes/veshjes të aplikuara në
sipërfaqe druri”. Veprimtaritë e lëndës së drurit, pika 7.10.b. “Prodhimi i produkteve të
përbëra tërësisht apo kryesisht nga druri nqs veprimtaria përfshin: sharrimin, shpimin,
fërkimin me rërë, gdhendjen, tornimin, zdrukthimin, kujdesin ose trajtimin kimik të
drurit”. Kapaciteti i prodhimit per Leje Mjedisit Tipi B.

Kërkues:
Subjekti “MUCA” Sh.p.k
NIPT: K01421002H

Ky raport i Vlerësimit të Ndikimit në Mjedis u hartua nga Studio:
“GREEN Solution”

Laert Shehu

Ekspert Mjedisit



Vanina Latifi

Eksperte Mjedisit

Shtator, 2018

TABELA:

STRUKTURA E RENDITJES DHE INFORMACIONIT QË PËRMBAN KY RAPORT I VNM

Hyrje

1. INFORMACION PËR QËLLIMIN E VNM DHE METODIKËN E ZBATUAR.....	8
2. PËRSHKRIMI I MBULESËS BIMORE TË SIPËRFAQES KU PROPOZOHET TË ZBATOHET PROJEKTI.....	10
3. INFORMACION PËR PRANINË E BURIMEVE UJORE NË SIPËRFAQEN E KËRKUAR NGA PROJEKTI DHE NË AFËRSI TË SAJ.	16
4. IDENTIFIKIMI I NDIKIMEVE TË MUNDSHME NEGATIVE NË MJEDIS.....	21
5. PËRSHKRIM I SHKARKIMEVE TË MUNDSHME NË MJEDIS.....	23
6. INFORMACIONI PËR KOHËZGJATJEN E MUNDSHME TË NDIKIMEVE NEGATIVE.....	23
7. SHTRIRJA HAPËSINORE E NDIKIMIT NEGATIV NË MJEDISIN E ZONËS.....	24
8. REHABILITIMI I MJEDISIT TË NDIKUAR DHE MUNDËSIA E KTHIMIT TË TIJ NË GJENDJEN E MËPARSHME.....	24
9. MASAT E MUNDSHME PËR SHMANGIEN DHE ZBUTJEN E NDIKIMEVE NEGATIVE NË MJEDIS.....	24
10. NDIKIMET E MUNDSHME NË MJEDISIN NDËRKUFITAR (NËSE PROJEKTI KA NATYRË TË TILLË).	24

HYRJE

Ky raport i Vleresimit te Ndikimit ne Mjedis, hartohet me kerkese te Subjektit “MUCA” Shpk, me numer NIPT-i: K01421002H, me seli ne Tirane, Vore, PICAR, Autostrada Tirane-Durres, km.13, Fshati Picar dhe me perfaqesues ligjor Z. Genci Muça. Ky subjekt, ka paraqitur kerkesen per hartimin e procedures se konsultimit me publikun prane AKM dhe do te aplikojte prane QKB-AKM per pajisjen me Leje Mjedisore te tipit B per aktivitetin *“Prodhimi dhe lyerja e mobiljeve”*. Ky aktivitet ndodhet ne Qarkun Tirane, Bashkia Vore, Njesia Administrative Vore, Fshati Picar, Autostrada Tirane – Durres, Km.13.

Ky raport i Vleresimit te Ndikimit ne Mjedis, parashikon ndikimet ne mjedis qe mund te shkaktoje aktiviteti i Prodhimit dhe lyerjes se mobiljeve.

Sheshi ku ushtrohet aktiviteti per prodhimin dhe lyerjen e mobiljeve eshte i niveluar dhe si bazament per linjen teknologjike sherben bazamenti prej beton/arme, ku dhe eshte montuar e gjithe linja per prodhimin dhe lyerjen e mobiljeve. Siperfaqja e kapanonit ku ushtrohet aktiviteti eshte rreth 1700m².

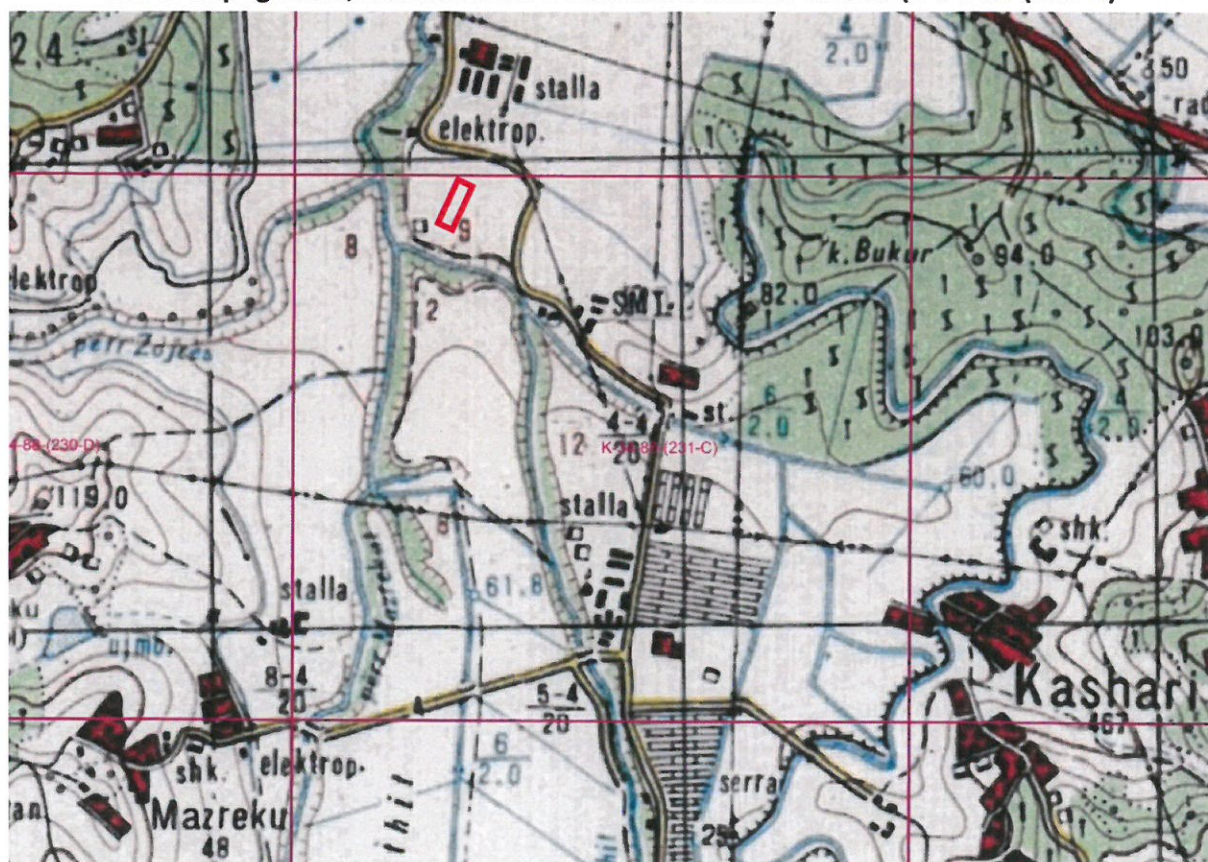
Bazuar ne shtojcat I dhe II te ligjit Nr. 10440, date 07.07.2011 “Per Vleresimin e Ndikimit ne Mjedis”, ky aktivitet nuk perfshihet ne listen e aktiviteve te cilat duhet ti nenshtrohen procedures paraprake ose te thelluar te Vleresimit te Ndikimit ne Mjedis, si rrjedhoje ky aktivitet mund te aplikojte vetem per pajisjen me Leje Mjedisore te tipit B sipas shtojces nr. 1 te ligjit nr. 10448, date 14.07.2011 “Per lejet e mjedisit”, i ndryshuar.

Pamje satelitore e vendodhjes se aktivitetit





Harta Topografike, Nomenclatura e Hartës në shkallë 1:2500 (K-34-88-(231-C))



Koordinatat e objektit ne sistemin Gaus-Kruege		
Nr.	Koordinatat Y	Koordinatat X
1	4390573.23	4581971.61
2	4390541.45	4581898.74
3	4390561.23	4581890.11
4	4390593.30	4581963.40

Foto te objektit dhe aktivitetit







PRODHIMI DHE LYERJA E MOBILJEVE.

QARKU TIRANË, BASHKIA VORË, NJËSIA ADMINISTRATIVE VORË, FSHATI PICAR, AUTOSTRADA TIRANË – DURRËS, KM.13.



1. INFORMACION PËR QËLLIMIN E VNM DHE METODIKËN E ZBATUAR

Përshkrimi qëllimit dhe objektivave të VNM

Ky Raport i Vlerësimit të Ndikimit në Mjedis, është hartuar bazuar në legjislacionin mjedisor për VNM dhe ka për qëllim që të parashikojë, identifikojë, vlerësojë dhe parandalojë ose minimizojë ndikimin në mjedis të projektit.

Procedura e vlerësimit të ndikimit në mjedis përfshin:

- a) procesin paraprak të vlerësimit të ndikimit në mjedis;
- b) procesin e thelluar të vlerësimit të ndikimit në mjedis.

Objektivat afatshkurter të VNM janë:

- Permiresim nga pikepamja mjedisore të projektit të propozuar;
- Siguron që burimet natyrore janë përdorur në mënyrë të duhur dhe me efikasitet;
- Siguron që është përzgjedhur alternativa më e mirë e vendodhjes së projektit.
- Siguron që janë marrë në konsideratë teknikat më të mira të Disponueshme të teknologjisë së propozuar për tu aplikuar.
- Identifikon masat e duhura për zvogëlimin e ndikimeve të mundshme potenciale të projektit të propozuar;
- Mundëson informimin e vendim-marrësve, duke gjykuar në miratimin ose jo të projektit dhe kushteve që duhet të vendosen në aktin e miratimit.

Objektivat afatgjate të VNM janë:

- Siguron dhe mbron shëndetin e njeriut;
- Parashikon dhe parandalon ndryshimet/demtimitet e pakthyeshme të mjedisit;
- Ndikon në mbrojtjen e burimeve natyrore, peisazhet e natyrës dhe komponentet perberes të ekosistemeve;
- Permireson aspektet sociale-ekonomike të projektit
- Ndihmon në realizimin e parimit të zhvillimit të qëndrueshëm të mjedisit.

Përshkrim i përmblëdhur i kuadrit ligjor mjedisor dhe institucional që lidhet me projektin

Legjislacioni mjedisor është hartuar për të mbrojtur dhe parandaluar ndotjen dhe demtimin e komponenteve të veçante dhe të rëndësishme të mjedisit nga faktore të ndryshme, njerëzore dhe natyrore. Nder ligjet më kryesore në lidhje me këtë projekt, mund të përmendim:

- Ligji Nr 10431 datë 09.06. 2011 “Për Mbrojtjen e Mjedisit”.
- Ligji Nr 10440 datë 07.07. 2011 “Për Vlerësimin e Ndikimit në Mjedis”.
- Ligji Nr. 12/2015 “Për disa ndryshime në ligjin nr. 10 440, datë 7.7.2011, “Për Vlerësimin e Ndikimit në Mjedis”.
- Ligji Nr. 10463 date 22.09.2011 “Per menaxhimin e integruar të mbetjeve”.
- Ligji Nr.8897 datë 16.05.2002, “Për mbrojtjen e ajrit nga ndotja”.
- Ligji Nr.10266 për disa ndryshime në ligjin 8897 “Per mbrojtjen e ajrit nga ndotja”.
- Ligji Nr. 9385, Datë 4.5.2005, “Për pyjet dhe shërbimin pyjor”, i ndryshuar.
- Ligji Nr.9587, datë 20.07.2006, “Për mbrojtjen e biodiversitetit”.
- Ligji Nr. 68/2014 për disa shtesa dhe ndryshime në Ligjin Nr. 9587, datë 20.07.2006.
- Ligji Nr. 9244, Date 17.06.2004 “Per mbrojtjen e tokës bujqesore”.
- Ligji Nr. 111/2012 “Për menaxhimin e integruar të burimeve ujore”.

- Ligji Nr. 124/2015 datë 12.11.2015 “Për eficientësinë e energjisë”.
- Vendim i KM Nr. 313, dt. 09.05.2012 “Per rregulloren e mbrojtjes se publikut nga shkarkimet ne mjedis”.
- Vendim i KM Nr. 686, date 29.07.2015 “Per zhvillimin e procedures se Vleresimit te Ndikimit ne Mjedis”.
- Vendim i KM Nr. 247, datë 30.4.2014 “Për përcaktimin e rregullave, të kërkesave e të procedurave për informimin dhe përfshirjen e publikut në vendimarrjen mjedisore”.
- Vendim i KM Nr. 575, datë 24.6.2015 “Për miratimin e kërkesave për menaxhimin e mbetjeve inerte”.
- Vendim i KM Nr. 435, date 12.9.2002 “Per miratimin e normave te shkarkimeve ne ajer ne republiken e shqiperise”.
- Vendim i KM Nr. 99, date 18.2.2005 “Për miratimin e katalogut Shqiptar të klasifikimit të mbetjeve”.
- Vendim i KM Nr. 676, date 20.12.2002 “Per shpalljen zone e mbrojtur te monumenteve te natyres shqiptare”.
- Vendim i KM Nr.1189, Datë 18.11.2009 “Për rregullat dhe procedurat për hartimin dhe zbatimin e programit kombëtar të Monitorimit të Mjedisit”.
- Udhezim Nr. 8, dt.27.11.2007 “Per nivelet kufi te zhurmave”.

Sqarim:

Bazuar ne Ligjet e mbrojtjes se mjedisit, ky aktivitet, perfshihet ne listen e aktiviteteve qe duhet te pajiset me Leje Mjedisore te tipit B sipas shtojces nr. 1 te ligjit nr. 10448, date 14.07.2011 “Per lejet e mjedisit”, i ndryshuar.

Prodhimi i mobiljeve, pika 11.1. “Prodhim i mobiljeve”. Kapaciteti i prodhimit më i madh se 1000m³ në vit. Veprimtari të tjera që përfshijnë përdorimin e solventëve, pika 7.12.k. “Veprimtaritë e lyerjes/veshjes të aplikuara në sipërfaqe druri”. Të gjitha instalimet Leje Mjedisit Tipi B. Veprimtaritë e lëndës së drurit, pika 7.10.b. “Prodhimi i produkteve të përbëra tërësisht apo kryesisht nga druri në veprimtari përfshin: sharrimin, shpimin, fërkimin me rërë, qdhendjen, tornimin, zdrukthimin, kujdesin ose trajtimin kimik të drurit”. Ka gjasa që në çdo periudhë 12- mujore rezultati i veprimtarisë të jetë: i. 10000m³ kur druri vetëm sharrohet. ii. 1000 m³ në çdo rast tjetër. Leje Mjedisit Tipi B.

2. PËRSHKRIMI I MBULESËS BIMORE TË SIPËRFAQES KU PROPOZOHET TË ZBATOHET PROJEKTI.

Objekti ndodhet ne Autostraden Tirane – Durres, Km.13, Fshati Picar, Njesia Administrative Vore, Bashkia Vore, Qarku Tirane. Relievi eshte i sheshte. Bimesia eshte barishtore dhe keto toka jane toka bujqesore te cilat kane aftesi shume te mira te prodhimit bujqesor te kulturave te ndryshme te cilat zhvillohen ne vendin tone duke permendur drithrat, perimet, foragjeret, etj. Per kete aktivitet, nuk mund te kryejme nje pershkrim te hollesisem per bimesine pasi ndodhet ne zone industriale dhe nuk prek bimesine e zones.

Pamje satelitore e siperfaqes se zene nga ky aktivitet



Biodiversiteti dhe habitatet

Biodiversiteti

Shqipëria shquhet për një diversitet biologjik e peizazhor të pasur. Në origjinë të këtij diversiteti qëndrojnë pozicioni gjeografik, faktorë gjeologjikë, pedologjikë, hidrologjikë, relievi dhe klima. Diversiteti i lartë i ekosistemeve dhe habitateve (ekosisteme detare, bregdetare, laguna e vende të lagëta, delta lumenjsh, duna ranore, liqene, lumenj, shkurreta medhetare, pyje gjethëgjërë, halorë dhe të përzierë, livadhe e kullota subalpine dhe alpine, ekosisteme të maleve të lartë), ofron një larmi të pasur llojesh bimore të pasur, kryesisht mesdhetare, e cila pasqyrohet më së miri dhe në rrjetin e zonave të mbrojtura të vendit.

Shqipëria me një sipërfaqe prej 28 748 km², konsiderohet si një prej vendeve me larmi të lartë bimore me rreth 3976 taksa, prej të cilave rreth 110 lloje subendemike dhe rreth 27 taksonë endemike, të përfshira në 180 familje, 900 gjini dhe 800 sp. balkanike.

Elementi floristik mesdhetar përbën rreth 24 % të llojeve, prej të cilave 8 % janë eurimesdhetare, 7 % stenomesdhetare, 25 % mesdhatre atlantike, 1,5 % mesdhetare turaniane, 1,3 % mesdhetare orofite, etj. Elementi floristik evropian zë rreth 18 %. Flora e Shqipërisë përmban bimë të terciarit (bimë relike). Në këtë numër afro 350 lloje e varietete janë drurë e shkurre pyjore, 85 % e të cilëve rriten e zhvillohen spontanisht në natyrë, kurse 15 % janë të introduktuar (të sjell nga jashtë), për qëllime ekonomike e dekorative.

Shqipëria konsiderohet rrugë e rëndësishme e migracionit floristik në Ballkan. Rriten 27 lloje endemike bimore sëbashku me subendemizmat numri i tyre arrin në 110 lloje. Midis endemizave shqiptare dallohen paleoendemizmat ku përfshihen llojet me origjinë shumë të vjetër si *Ēlfenia baldaccii*, *Forsythia europaea*, *Lunaria telekiana*, *Crepis bertisce*, *Petasites doerfleri*, *Sanguisorba albanica*, *Leucojum valentinum subsp. vloreense*, *Aster albanicus subsp. paparistoi*, *Genista hassertiana*, *Ajuga piskoi*, *Genista hassertiana*, *Astragalus autrani Bald*, *Cardus cronicus Boiss&Haldr subsp baldaccii* Kozmi., *Hypericum haplophylloides Halesy&Bald*, *Viola ducagjini Ē.Becker&Kosanin*, etj.

Si rezultat i faktorëve të relievit, klimës, tokës e bimësisë, në vendin tonë dallohen 4 zona fitoklimatike: zona e pyjeve dhe shkurreve mesdhetare, zona e dushkut, zona e ahut dhe e haloreve, dhe zona e kullotave alpine.

Në Librin e Kuq përfshihen 405 lloje bimore dhe 575 lloje faunistike sipas statusit të kërcënimit. Tre lloje pyjore kërcënohen se mund të zhduken: gështenja e kalit (*Aesculus hippocastanum*), tisi (*Taxus baccata*) dhe ylli i Alpeve (*Leontopodium alpinum*). Gështenja e kalit dhe Tisi konsiderohen bimë relike të terciarit. Bimësia në sistemin e dunave ranore, në grykëderdhjen e lumenjve, të lagunave e të shkëmbinjëve është e ruajtur në kushtet natyrore, por vihen re dhe shqetësime të saj nga zhvillimi i infrastrukturës, urbanizimit dhe turizmit, të cilët përfaqësojnë kërcënim të përhershëm dhe në rritje.

Pyjet natyrore aluvionale të bregdetit përfaqësojnë pyje tipike higrofile të përhapura kryesisht në grykëderdhjet e lumenjve, mbi toka aluvionale kryesisht bazike, me nivel të lartë të ujrave nëntokësore dhe të përmbytura shpesh nga vërshimet apo shirat e rëmbyeshëm. Këta pyje përfaqësohen nga ekosisteme mjaft të larmishme me ndërthurjet me llojet e lianave dhe me elemente bazë ato kozmopolite evropiane higrofile si: verri i zi (*Alnus glutinosa*), frashër i ujit (*Fraxinus angustifolia*), rrënja (*Quercus robur*), plep i bardhë (*Populus alba*), vidhi i vogël (*Ulmus minor*), etj. Në mjediset shkëmbore takohet një shoqërim endemik i *Crithmo-Limonietum anfracti*, prania e fshesës dredhëse (*Limonium anfractum*), *Dittrichia viscosa*, *Carpobrotus edulis*, etj. Pjesa më e madhe e pyjeve janë përqëndruar në zonat verilindore e juglindore të vendit. Në llojet fletore sipërfaqen më të madhe e zënë dushqet me 32 % të sipërfaqes pyjore; ahu 17 %, dhe fletore të tjerë 9 %. Nga haloret sipërfaqen më të madhe e ka lloji pishë e zezë me 11 % të sipërfaqes së pyjeve, madje bredhi dhe pishat mesdhetarë. Në florën e Pyjeve mesdhetare përfshihen: pyjet me pishë të egër dhe dushkajat përherëblertë e gjysëmpërherëblertë, kryesisht: *Pinus halepensis* Miller, *Pinus pinea* L., *Ulmus minor* Miller., *Quercus robur* L., *Fraxinus angustifolia* Vohl., *Populus alba* L., *Alnus glutinosa* L., *Gearte*, etj, shkurret: *Myrtus communis* L, *Erica lentiscus* L., *Phillyrea angustifolia*, *Juniperus oxycedrus* L. subsp *macrocarpa*, *Smilax aspera* L., *Hedera helix* L., *Clematis flamula* L., *Periploca graeca* L., etj.

Flora e Dushkajave të përherëblerta përfaqësohet nga pyjet me ilqe (*Quercus ilex* L.), *Pistacia lentiscus* L., *Pistacia terebinthus* L., *Rosa sempervirens* L., *Erica arborea* L., *Cistus*

incanus L., Arbutus unedo L., Spartium junceum L., etj. Flora e dushkajave gjysëm të përherëblerta nga llojet bulger (*Quercus trojane* Ēbb.), valanidhi (*Quercus macrolepis* Kotschy), pyjet me bulger, bungebute (*Quercus pubescens* Ēlld.), qarr, mëllezë, shkozë, frashër, rrapishtet (*Plantanus orientalis L.*), dellinjë e kuqe (*Juniperus oxycedrus L.*), *Paliurus spinosa Christi-Miller., Coronilla emerus L., Spartium junceum L., Prunus spinosa L., Colutea arborescens L.,* etj.

Flora e zonës së Dushkajave përfshin pyjet e dushkajave gjethërënëse dhe ato të gështenjave, ku takohen pyjet e bungës (*Quercus petraea Mattuska-Liebl*), pyjet e shparthit (*Quercus frainetto Ten*), pyjet me qarr (*Quercus cerris L.*) dhe pyjet e dushkajave të përziera, *Fraxinus ornus L., Carpinus orientalis Miller., Juniperus oxycedrus L., Lembotropis nigricans Greati., Crataegus ssp.,* etj..

Flora e zonës së Ahut përmban pyjet me pishë të zezë (*Pinus nigra Arnold*), me ah (*Fagus sylvatica L.*), me bredh (*Abies alba Miller*), me rrobull (*Pinus leucodermis Antoine*), *Pinus mugo, Pinus peuce, Acer pseudoplatanus L., Sorbus aucuparia L., Populus tremula L., Quercus pubescens Ēlld., Carpinus orientalis Miller* etj.

Flora shkurre e është e pasur dhe takohen: *Carpinus betulus L., Juniperus communis, Cornus sanguinea, Daphne oleoides Schr., Daphne laureola L., Daphne blagayana Freyer., Astragalus creticus Lam., Daphne mezereum L., Corylus avellana L., Corylus colurna L., Salix amplexicaulis Bory.,* etj. *Vaccinium myrtillus, Forsythia europaea Deg et Bald., Genista hassertiana K.Richer., Minuartia baldaccii Nattf., Narthecium scardicum, Siderites raheseri Bas et Malder., Saxifraga grisabachii Degen et Dorfler., Rubus idaeus L.,* etj.

Interesante është flora që rriten në luginat e gropat akullnajore, në rëpirat karbonatike etj, ku takohen bimë endemike e subendemike apo dhe ballkanike si: *Ligusticum albanicum Jav., Liliium albanicum Griseb., Lunaria telekiana Jav., Cistus albanicum E.F.Earburg.,* etj.

Fauna përfaqësohet kryesisht nga elementi evropaziatik, por edhe nga elementet holarktike, mesdhetar si dhe endemizmat e subendemizmat ballkanike. Shqipëria përbën gjithashtu një biokoridor të lëvizjeve faunistike nga veriu në jug të Evropës e më tej në Afrikën veriore e Azinë e Vogël dhe e ndërsjellta. Në ujrat e detit Adriatik, të Jonit dhe ato të brendshme gjendet një faunë e pasur parruazoresh dhe rruazoresh, që nga celenteratet e deri te gjitarët e lartë.

Nga parruazorët takohen rreth 46 lloje ekinodermatesh, 115 lloje krustacë dhe 520 lloje molusqesh bivalvore dhe gasteropode të ujrave detare, të ëmbëla dhe tokësore, nga 720 të pritshëm. Numerohen afro 4000 lloje insektesh, nga 40000 lloje të pritshëm. Grupin më të madh e përbën rendi i Lepidoptera me rreth 1700 lloje, rendi i flatramembranorëve me 850 lloje, të flatrafortëve 600 lloje dhe gjysemflatrafortëve 320 lloje. Fluturat përfshijnë rreth 142 lloje të lidhura me pyllin, të shpërndarë në 20 familje. Rreth 50 prej tyre njihen si dëmtues të pyjeve. Afro 10 prej tyre shpesh japin shpërthime të shumzimit masiv; ndër to më shumë dëme shkatojnë: procesionaria e pishës (*Thaumetopoea pityocampa*), gjethpërdredhësi i dushkut (*Lymantria dispar*), etj. Flutura "special taxa" janë 104 lloje, një pjesë e të cilave të rrezikuara. Nga Fluturat takohet një lloj subendemik *Pseudochazara cingovskii*. Iktiofauna përfshin 313 lloje e nënlloje, nga 350 lloje të pritshëm. Ujrave të ëmbla i përkasin 64 lloje, të ujrave detare 249 lloje dhe 4 lloje janë endemike. Amfibët dhe rrëshqanorët përfaqësojnë një herpetofaunë të pasur me 15 lloje amfibësh, nga 16 të pritshëm dhe 36 lloje rrëshqanorësh, nga 38 të pritshëm. Në pyje jetojnë një numër i konsiderueshëm amfibësh afro 10-12 lloje dhe 8-10 lloje rrëshqanorësh. Nga Amfibet lloji *Rana epirotica* është lloj subendemik.

Shpendët përbëhen nga 323 lloje, nga 335 lloje të pritshëm. Përfaqësohen në 19 rende dhe 54 familje. Rreth 118 lloje shpendësh janë të përhershëm ose 46% e ornitofaunës, 72 lloje janë veronjës, 45 lloje janë dimëronjës, 22 lloje janë kalimtarë, 26 lloje janë rastesor dhe 22 lloje citohen nga literatura. Nga shpendët rreth 62 lloje janë të lidhura tërësisht me jetën e pyllit, nga këta 42 lloje janë të përhershëm, 16 lloje veronjës, 2 lloje dimëronjës dhe 2 lloje kalimtar. Përsa i përket shpendëve, në zonat pyjore të larta gjenden 60 specie që jetojnë në pyll ose janë të lidhura me pyllin. Nga gjithë llojet e shpendëve 43 lloje janë të rrallë e që kërkojnë mbrojtje të veçantë. Në listën e shpendëve të përfshirë në Librin e Kuq është Pelikani kaçurrel, Shqiponja e rosave, Skifterët e ndryshëm, pra shpendët grabitqarë të rendit Falconiformës, të familjes së Ardeideve (Cafkat) etj.

Gjitarët përfaqësohen me 70 lloje, të pritshëm 84 lloje, afro 42 % të mammalofaunës evropiane (200 lloje). Nga gjitarët 64 janë tokësorë dhe 5 detar. Rend i Lakuriqëve të natës (*Chiroptera*) ka 26 lloje. Rendi i bretësve (*Rodentia*) me 23 lloje. Rend i mishngrënësve (*Carnivora*) me 13 lloje. Rendi Insektngrënësit (*Insectivora*) me 11 lloje. Nga 84 lloje të pritshëm të gjitarëve, afro 60 prej tyre janë të lidhur me jetën e pyllit, veçanërisht për 13 lloje gjitarësh, jeta e të cilëve është e lidhur tepër ngushtë me ekosistemin pyjor. I rëndësishëm paraqitet pylli edhe për 24 lloje të tjerë gjitarësh, të cilët konsiderohen banorë të tij, por që takohen edhe në habitate e mjedise të tjerë jashtë pyllit. Pylli është i rëndësishëm dhe për 23 lloje të tjerë gjitarësh të konsideruar si lloje shoqërues. Gjitarët e mëdhenj “special taxa” me rëndësi të veçantë janë ariu (*Ursus arctos*), rriqebulli (*Lynx lynx*), ujku (*Canis lupus*), dhija e egër (*Rupicapra rupicapra*), dhe kaprolli (*Capreolus capreolus*). Lepuri i gropës (*Oryctolagus cuniculus*) jeton vetëm në ishullin e Sazanit. Nga gjitarët 3 lloje janë cilësuar subendemike, *Pitymys thomasi*, *Pitymys felteni* dhe *Talpa stankovici*.

Lagunat bregdetare dhe liqenet e mëdhenj në brendësi të vendit përfaqësojnë zona të rëndësishme, veçanërisht për dimërimin e shpendëve migratorë, mesatarisht rreth 70 lloje shpendësh uji me një numër prej 180,000 individë, që kalojnë dimrin në to. Shqipëria është një pikë e rëndësishme e kryqëzimit të rrugëve migratore të shpendëve, lakuriqëve të natës dhe insekteve.

Informacion rreth bimësisë dhe zonave të mbrojtura të rajonit.

Në Shqipëri, zonat e mbrojtura sidomos 10 vjeçarit e fundit, janë kthyer në një objekt të rëndësishëm pune të disa institucioneve të vendit, të cilat kanë synuar në evidentimin, ruajtjen, mirëmenaxhimin e përdorimin në mënyrë të qëndrueshme të tyre.

Aktualisht në Shqipëri zonat e mbrojtura përbëjnë rreth 10 % të territorit. Ndonëse shpallja e tyre është bërë gradualisht ndër vite, duke filluar që në vitin 1940, deri në vitin 2002 ka munguar një ligj, mbi të cilin të mbështetet kategorizimi, ruajtja e menaxhimi i këtyre zonave. Me daljen e këtij ligji në qershor të 2002 duhet thënë se ka filluar një koncept i ri që përshtatet me atë bashkëkohor dhe që në tre vitet e fundit ka gjetur zbatim në rritjen me dyfish të territorit të vendit. Rrjeti i zonave të mbrojtura mbështetet në kategoritë menaxhuese të Qendrës Ndërkombëtare për Ruajtjen e Natyrës (IUCN).

Themelet e zonave të mbrojtura janë hedhur që në vitin 1940 me shpalljen/krijimin e Rezervatit të Parë Shtetëror të Gjuetisë (Kune- Vain-Tale) në Lezhë dhe në Parkun Kombëtar “Mali i Tomorrit” në Berat. Në vitin 1956, në mbështetje të Dekretit “Mbi gjuetinë dhe peshkimin në ujërat malorë” u krijua rezervati i gjuetisë në Rrushkull. Në vitin 1960, zyrtarisht krijohet Parku Kombëtar “Mali i Dajtit” dhe 6 vjet më vonë numri i tyre rritet në 6 (Thethi, Lura, Llogaraja, Dajti dhe Drenova). Parqe Kombëtare u shpallën zona me vlera të

rralla e të veçanta natyrore, shkencore, shoqërore e rekreative, ku ruheshin të pa prekur ekosistemet natyrore dhe shërbenin për ruajtjen e florës dhe faunës së egër. Deri në vitin 1970 numri i rezervateve të gjuetisë arriti në 15 zona pyjore e lagunore. Me dekretin e vitit 1977 u bë riklasifikimi i rezervateve të gjuetisë dhe numri i tyre arriti në 25. Në vitin 1981 për herë të parë u vunë në mbrojtje shtetërore pasuritë natyrore të rralla, duke shpallur Monumente Natyre drurët e grumbuj pyjorë me vlerë shkencore, biologjike, historike e didaktike.

Përshkrimi i zonave të mbrojtura pranë vendit ku propozohet të zbatohet projekti përfshirë edhe monumentet natyrore të mbrojtura me ligj.

Në Shqipëri, Zonat e Mbrojtura janë të konsideruara si pjesë/sipërfaqe e tokës dhe/ose ujit, detarë/bregdetarë, të destinuara kryesisht për konservimin e biodiversitetit, burimet natyrore dhe kulturore që shoqërojnë atë/ato dhe që janë të menaxhuara në mënyrë të ligjshme dhe/ose në mënyra të tjera efektive. Rrjeti i zonave të mbrojtura është bazuar në kategoritë e menaxhimit të IUCN dhe sistemi i ndërtuar për këtë qëllim është në përputhje me sistemin ndërkombëtar IUCN. Të gjashtë kategoritë e sistemit janë ekuivalente, të barabarta dhe të rëndësishme dhe ato përfshijnë të gjitha nivelet e ndërhyrjes njerëzore, të pranueshme për kategorinë respektive. Krijimi i Zonave të Mbrojtura ka filluar që në vitin 1940. Në 1981, për herë të parë, asete të rralla natyrore u vendosën në mbrojtjen shtetërore duke shpallur si Monumente të Natyrës pyjet me vlerë shkencore, biologjike, historike dhe didaktike. Zona në vlerësim nuk vlerësohet si zonë me status të veçantë nga MM. Siç shihet edhe në hartën e mëposhtme, zona në vlerësim përmban zonat e mbrojtura si mëposhtë:

Prona në vlerësim, nuk ndodhet në objekt zone të mbrojtur.

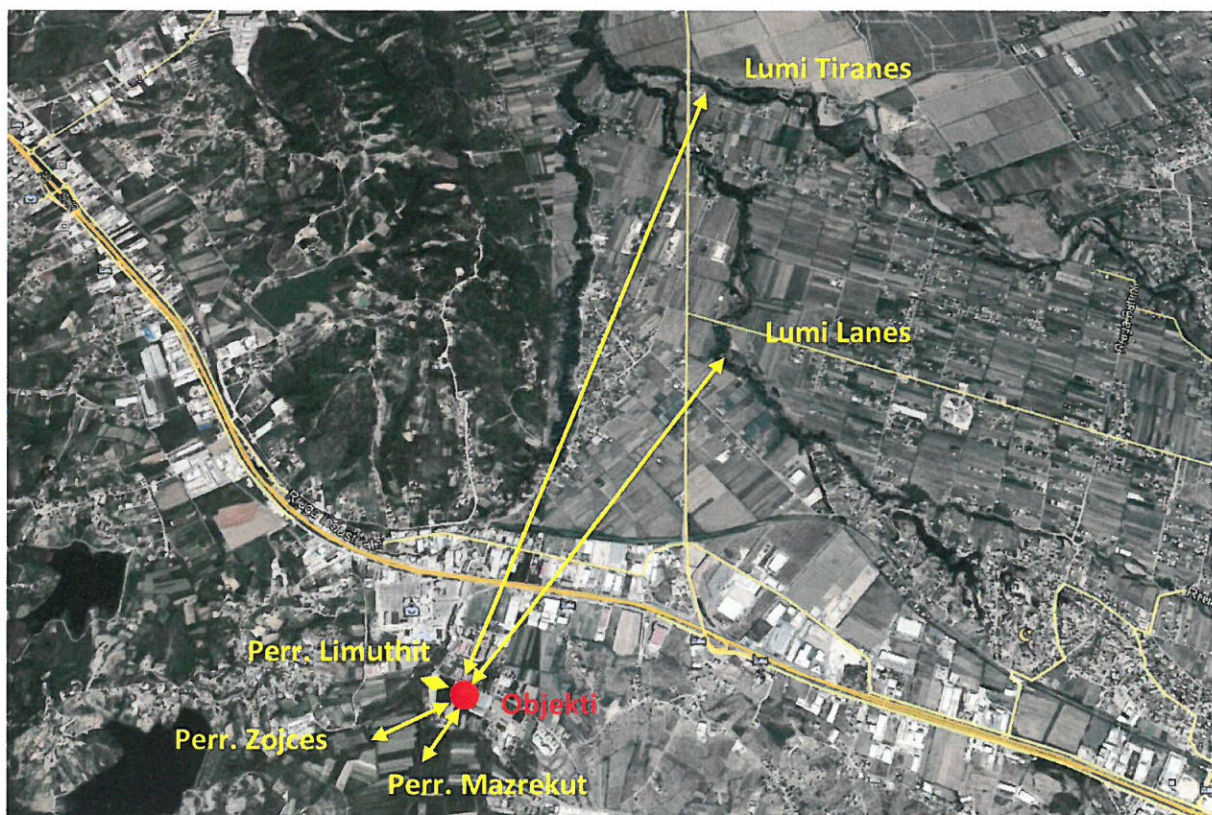
Monumentet Natyrore te Rrethit Tirane.(Sipas VKM 676)

Bokerimat e Mustafa Koçajt	Gryka e Murdarit
Shpella e Shutresë	Shkalla e Tujanit
Shpella e Zezë (Pëllumbasit)	Bokerimat e Mnerit
Shpella e Valit	Rrapi i Priskës
Tarraca detare e Dajtit	Rrapi i Kranës – Dajt
Karsti i Malit me Gropa	Rrapi i Ndroqit
Gryka e Skoranës	Arra e Babë Myslymit

3. INFORMACION PËR PRANINË E BURIMEVE UJORE NË SIPËRFAQEN E KËRKUAR NGA PROJEKTI DHE NË AFËRSI TË SAJ.

Ne zonen e zbatimit te ketij projekti nuk ka burime ujore te identifikuar. Objekti ndodhet ne Autostraden Tirane – Durres, Km.13, Fshati Picar, Vore dhe nuk ndodhet ne brendesi apo ne afersi te burimeve ujore te rëndesishme si Lumenjte kryesore, Liqene, Rezervuar apo Zona Bregdetare. Ne afersi te zones ku do te ndertohet objekti ndodhen vetem disa “Liqene” te vegjel (Rezervuar), si dhe disa “Lumenj” te cilet pershkruajne rajonin e Tiranës, ku ai me i afert me objektin ne vleresim eshte Lumi Lana rreth 2km ne vije ajrore ne verilindje te objektit, Lumi i Tiranës rreth 3.8km ne vije ajrore ne verilindje te objektit, Perroi i Limuthit rreth 230m ne vije ajrore ne perendim te objektit, Perroi i Zojces rreth 340m ne vije ajrore ne jugperendim te objektit dhe Perroi i Mazrekut rreth 300m ne vije ajrore ne jugperendim te objektit. Ujoret e Fushëgropës së Tiranës janë: Lumi i Tërkuzës, Lumi i Tiranës, Lumi i Lanës dhe ai i Erzenit. Ata e përshkojnë këtë gjeohapësirë, nga L në P. Si pengesa ujore, në kohën e sotme ato nuk përbëjnë ndonjë problem, gjatë stinës së verës, por në kohë të shirave këto pengesa duhen vlerësuar. Ujëmbledhësit kryesorë janë: i Bovillës që është edhe rezerva e ujit të pijshëm të Tiranës, e cila duhet ruajtur me vigjelencë për rëndësinë e tij jetësore në kohë paqeje dhe luftime. Ai ka një sipërfaqe rreth 4km². Liqeni i Farkës ndodhet pranë Farkës së Vogël dhe ka një sipërfaqe afërsisht 1km², me rëndësi ekonomike. Liqeni i Tiranës, rreth 0.8km² nuk është vetëm një ujqor i peizazhit shlodhës të Tiranës, por edhe objekt i rëndësisë së veçantë. Liqeni i Paskuqanit, ndodhet ne L të Kodër Kamzës ka një sipërfaqe 1.1km². Rezervuarë të tjerë ka në: Nikël, Kashar, Allgjatë, Bërxullë, Picar etj.

Distancat qe ruan objekti me burimet ujore te zones



Cilësia e lumenjve

(Bazuar në studimin Kombëtar vjetor të Agjencisë Kombëtare të Mjedisit)

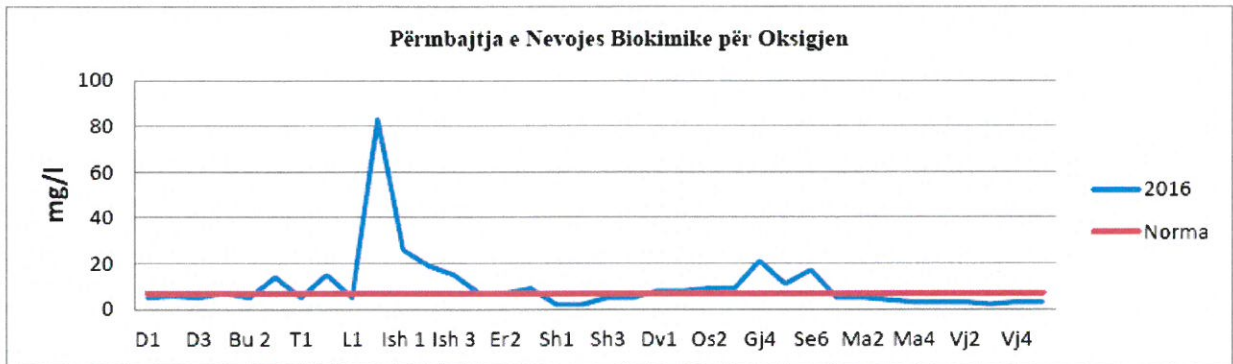
Monitorimi i cilësisë së ujit është i rëndësishëm për mbrojtjen e mjedisit, menaxhimin e ujërave, identifikimin e shkaktarëve të ndotjes deri në dhënien e rekomandimeve përkatëse sipas problematikave të identifikuara. Ky program monitorimi me një frekuencë 4 herë/vit siguron një bazë të dhënash, të cilat përdoren në hartimin e Raportit të Gjëndjes së Mjedisit, në hartimin e informacioneve në nivel lokal, kombëtar e ndërkombëtar, si dhe raportimet në Agjencinë Europiane të Mjedisit.

Gjëndja e treguesve mjedisor, ndikimi në mjedis dhe tendenca

Rrjeti i monitorimit është i shtrirë në lumenj, liqene dhe zona bregdetare. Monitorimi është realizuar nga Agjencia Kombëtare e Mjedisit për periudhën kohore shkurt-dhjetor 2016, me frekuencë 4 herë në vit për ujërat e lumenjve, liqeneve dhe zonave bregdetare për përcaktimin e nutrientëve dhe 2 - 3 herë në vit për përcaktimin e klorofilës a në liqene. Klasifikimi i cilësisë së lumenjve dhe liqeneve përcaktohet në bazë të parametrave fiziko-kimikë duke i krahasuar me normat e lejuara të përcaktuara në Direktivën Kuadër të Ujit të BE-së. Për klasifikimin e zonave bregdetare i referohemi VKM 177 datë. 31.03.2005 - Normat e lejuara të shkarkimeve urbane nga impiantet e trajtimit.

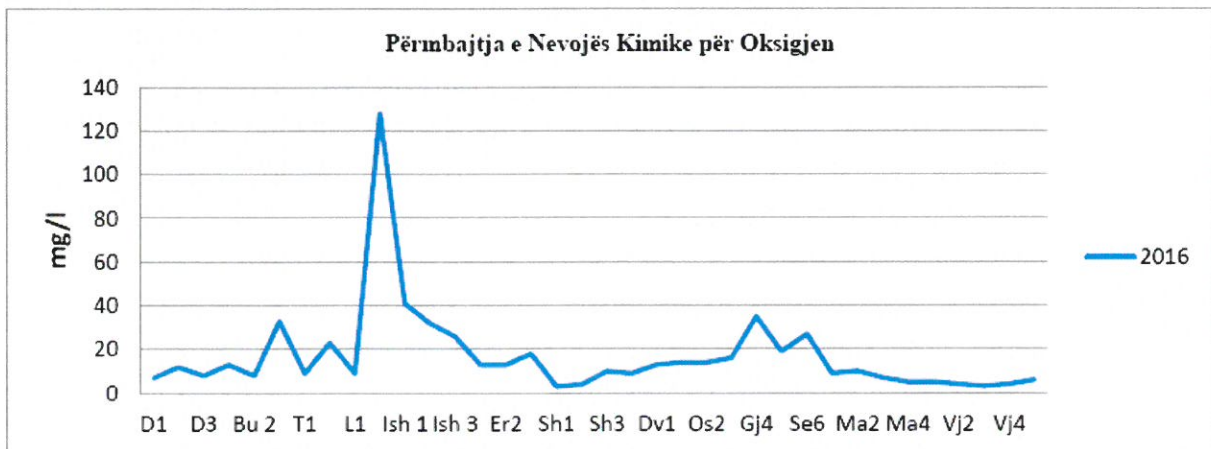
Parametrat e analizuar në laborator

◆ Nevoja Biokimike për oksigjen mg/l



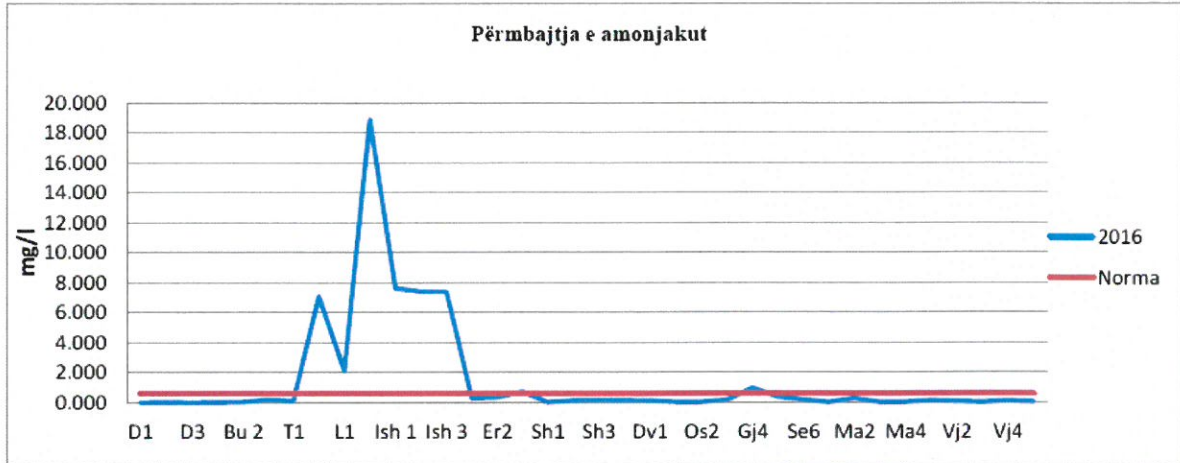
◆ Nevoja kimike per oksigjen

Nevoja kimike për oksigjen është tregues i ndotjes kimike dhe organike, ku të dhënat e monitorimit janë paraqitur në grafikun si vijon

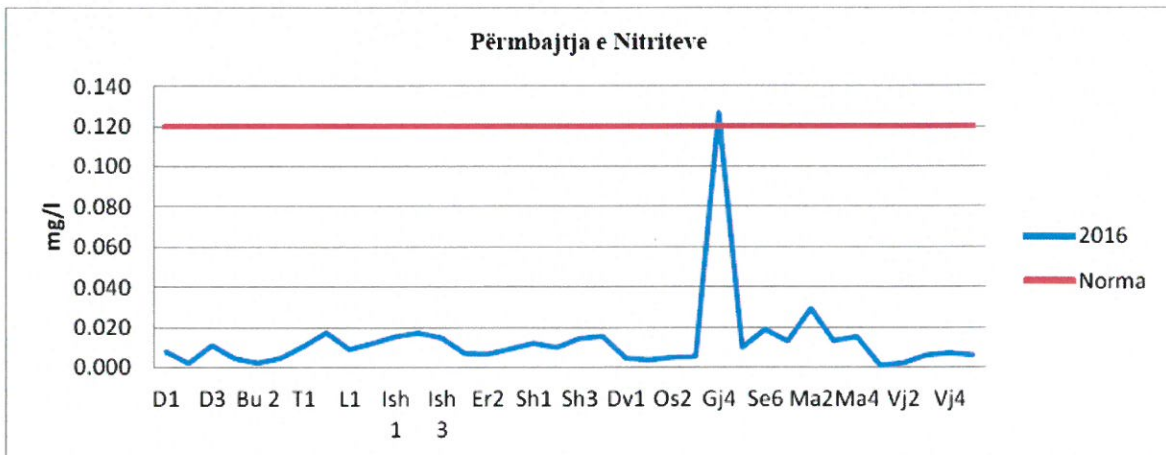


◆ Përmbajtja e amoniakut

Përcaktimi i përmbajtjes së amoniakut në kampione uji i përcaktuar me metodën spektrometrike është parametër kryesor i klasifikimit në klasa të cilësisë së ujërave sipas DKU. Referuar të dhënave të marra nga 4 ekspeditat e kryera paraqitja grafike shpreh qartë stacionet, të cilat rezultojnë të jenë mbi normën e lejuar.

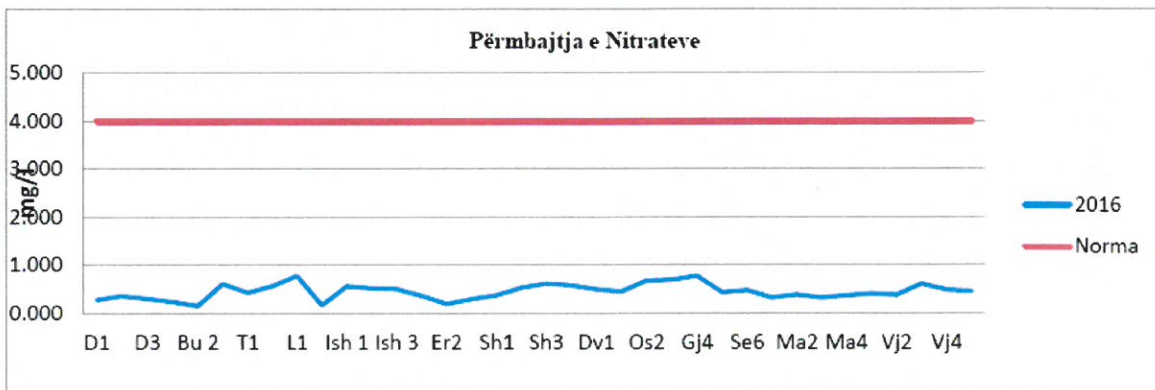


◆ Përmbajtja e nitriteve



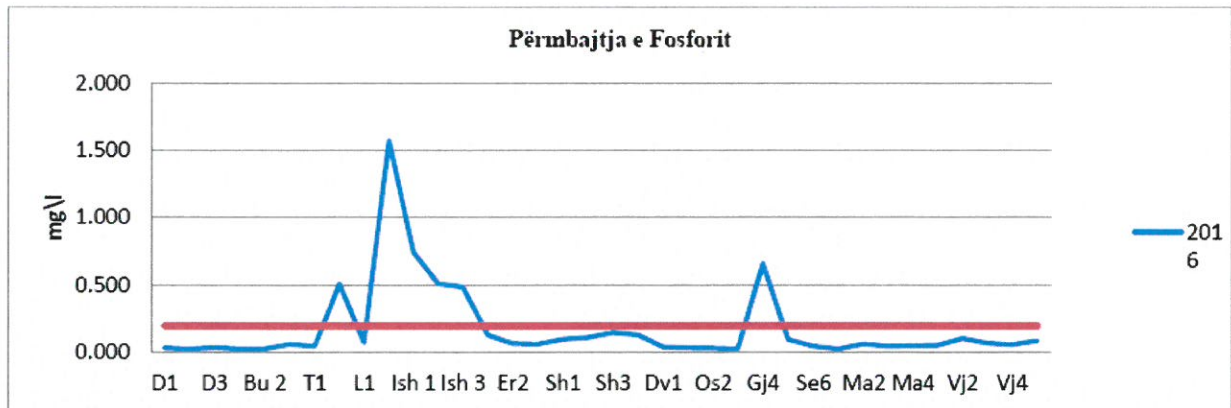
◆ Përmbajtja e nitrateve

Përmbajtja e nitrateve në të gjitha stacionet e monitoruara rezulton në vlera më të ulëta se norma e lejuar (<0.8 mg/l).



◆ Përmbajtja e fosforit

Referuar vlerave mesatare, siç janë paraqitur edhe në grafikun e mëposhtëm, Baseni i Drinit paraqet ujëra me gjendje të lartë – Klasa I, ku vetëm stacioni Drin Lezhë klasifikohet në Klasën II me vlerë 0.062 mg/l.



Përmbajtja e fosforit total

Në tabelën si vijon paraqitet klasifikimi i cilësisë së baseneve për vitin 2016.

Klasifikimi i cilësisë së lumenjve dhe klasifikimi i baseneve

Në tabelën si vijon paraqitet klasifikimi i cilësisë së baseneve për vitin 2016.

Cilësia	Baseni Drini - Bunë	Baseni Ishëm - Erzen	Baseni i Shkumbinit	Baseni i Semanit	Baseni i Vjoses	Baseni i Matit
Klasa I – Gjendje e larte						
Klasa II – Gjendje e mire					II	
Klasa III – Gjendje e moderuar			III			III
Klasa IV – Gjendje e varfer	IV					
Klasa V – Gjendje e keqe		V		V		

Baseni Ishëm – Erzen janë basenet më të ndotura, të cilat klasifikohen në Klasën V – Gjendje e keqe.

Baseni i Shkumbinit është një basen me cilësi – gjendje e moderuar ku impakt të madh ndotjeje kanë stacionet e Paprit dhe Rogozhinës, të cilat e klasifikojnë këtë basen në klasën III.

Baseni i Matit vlerësohet në gjendje të moderuar – Klasa II.

Trendi i cilësisë së baseneve 2014 - 2016

Nr.	Baseni	Klasifikimi 2014	Klasifikimi 2015	Klasifikimi 2016	Komente
1.	Baseni Drini – Bunë	III Gjëndje e moderuar	III Gjëndje e moderuar	IV Gjëndje e varfër	Ndotja vjen si rrjedhojë e shkarkimeve të qytetit të Lezhës. Përmirësimi i cilësisë së ujërave të këtyre lumenjve lidhet me mënjanimin e shkarkimeve urbane dhe industriale në këto ujëra.
	Baseni Drini Lezhë	IV Gjëndje e varfër	IV Gjëndje e varfër	IV Gjëndje e varfër	
2.	Baseni Ishëm – Erzen	V Gjëndje shumë e keqe	V Gjëndje shumë e keqe	V Gjëndje shumë e keqe	Situata paraqitet problematike ndër vite ku dëshmi e qartë janë shkarkimet e lëngëta urbane të patrajtuara si dhe shkarkimet industriale të subjekteve të zonës së autostradës.
3.	Baseni i Shkumbinit	III Gjëndje e moderuar	IV Gjëndje e keqe	III Gjëndje e moderuar	Kemi një përmirësim të cilësisë së ujërave të këtij baseni për vitin 2016 krahasuar kjo me vitin 2015.
4.	Baseni i Semanit	V Gjëndje shumë e keqe	V Gjëndje shumë e keqe	V Gjëndje shumë e keqe	Lumi i Gjanicës ndikon dukshëm në cilësinë e këtij baseni ku klasifikohet në lumenjtë më tëndotur, si pasojë e ndikimit dhe presionit të shkarkimeve urbane dhe industriale ku edhe për vitin 2016 gjëndja vazhdon të jetë njësoj.
5.	Baseni i Matit	II Gjëndje e mirë	III Gjëndje e moderuar	III Gjëndje e moderuar	Cilësia e këtij baseni vazhdon të jetë në gjëndje të moderuar si pasojë e ndikimit të shkarkimeve urbane.
6.	Baseni i Vjosës	II Gjëndje e mirë	II Gjëndje e mirë	II Gjëndje e mirë	Cilësia e këtij baseni paraqet ujëra në gjëndje të mirë.

Cilësia e ujërave nëntokësore

Monitorimi i ujrave nëntokësore është realizuar nga SHGJSH në basenet e Drinit, Matit, Erzen - Ishmit, Shkumbinit, Semanit, Vjosës e Zonës Jonike në periudhën kohore shkurt dhjetor 2016.

Monitorimi synon ruajtjen e treguesve sasiorë e cilësorë të ujit, të rezervave të shfrytëzimit, mbrojtjen e vendburimeve ekzistuese të ujit, si dhe vlerësimin e shkaqeve të ndotjes së ujërave nëntokësore. Në përfundim të monitorimit jepen rekomandimet për gjendjen aktuale të cilësisë së ujërave, trendet e përmirësimit ose përkeqësimit të cilësisë si masat për mbrojtjen e tyre si zbatimin e zonave të rreptësisë dhe të mbrojtjes sanitare, shkallën e shfrytëzimit etj. Monitorimi i ndotjes së ujërave nëntokësore ka siguruar vijueshmërinë nga viti 2000 - 2016 në akuiferët porozë të Kuaternarit në 7 basenet ujëmbajtëse. Vlerësimi dhe zbatimi i monitorimit të UN është vlerësim dhe mbrojtje për pasurinë më të madhe kombëtare – **UJIN**, duke e bërë monitorimin një disiplinë të re dhe shkencore që garanton:

- Ruajtjen e rezervave të shfrytëzimit të UN
- Mbrojtjen e vendburimeve ekzistuese të ujit
- Vlerëson shkaqet e ndotjes së UN

Jep rekomandime për zbatimin e zonave të rreptësisë dhe mbrojtjes sanitare e në bashkëpunim me organet kompetente të marrë masa ndëshkuese për këto probleme.

Monitorimi i UN gjatë vitit 2016 është kryer nga Sherbimi Gjeologjik Shqiptare financuar nga Agjencia Kombëtare e Mjedisit, në 7 basenet ujëmbajtëse për akuiferet porozë të kuaternarit : Shkodër, Lezhë, Fushë - Kuqe, Tiranë, Fushë - Krujë, Elbasan, Lushnjë, Berat, Korçë, Gjirokastër, Kafaraj, Novoselë, Vurg - Mursi e Orikum. Gjithashtu u monitoruan 11 burime kryesore të akuiferit karbonatik në basenin e Drinit - burimi Syri i Sheganit, burimi Gurra e Kolesjanit, burimi Tushemisht, burimi i Linit, në basenin e Matit - burimi i Bargjanës,

në basenin e Semanit - burimi i Mançurishtit, burimi i Urës Vajgurore, burimi i Bogovës, në basenin e Zonës Jonike - burimi Syri i Kaltër, burimi Uji i Ftohtë Tepelenë dhe burimi Uji i Ftohtë, Vlorë. Ky monitorim është kryer sipas Kontratë Porosisë së lidhur ndërmjet Agjencisë Kombëtare të Mjedisit dhe Shërbimit Gjeologjik Shqiptar për vitin 2016. Për monitorimin e kryer jepen rezultatet në tabela për vitin 2016 dhe në tabelat 5 vjeçare për çdo basen dhe janë paraqitur në mënyrë grafike këto tregues krahasuar me normat e vendit tonë dhe të BE. Jepen ndryshimet stinore, tejkallimet e treguesve mbi normë dhe rekomandimet në përputhje me VKM.

Burimi i informacionit: Raporti i gjendjes së mjedisit për vitin 2016, Ministria e Mjedisit, Agjencia Kombëtare e Mjedisit (Faqja Zyrtare).

4. IDENTIFIKIMI I NDIKIMEVE TË MUNDSHME NEGATIVE NË MJEDIS.

Lloji i ndikimeve të identifikuara (direkte dhe jo direkte)

Vleresimi i ndikimeve ne mjedis kryhet duke u bazuar mbi parimet e mbrojtjes se mjedisit te cilat jane:

- Parimi i zhvillimit të qëndrueshëm
- Parimi i parandalimit dhe marrja e masave paraprake
- Parimi i ruajtjes së burimeve natyrore
- Parimi i zëvendësimit dhe/ose kompensimit
- Parimi i qasjes së integruar
- Parimi i përgjegjësisë së ndërsjellë dhe bashkëpunimit
- Parimi “Ndotësi paguan”
- Parimi i së drejtës për informim dhe i pjesëmarrjes së publikut
- Parimi i nxitjes së veprimtarive për mbrojtjen e mjedisit

Ky vleresim kryhet ne baze te ligjit Nr. 10440, date 07.07.2011 “Per vleresimin e Ndikimit ne Mjedis” dhe ne perputhje me kerkesat e VKM Nr. 686, date 29.07.2015 “Per zhvillimin e procedures se Vleresimit te Ndikimit ne Mjedis” dhe ka si synim idnetifikimin, vleresimin dhe parandalimin e ndotjes se mjedisit, me qellim mbrojtjen e mjedisit. Me mbrojtje te mjedisit do te kuptojme mbrojtjen e mjedisit nga ndotja e dëmtimi. Kjo përbën përparësi kombëtare dhe është e detyrueshme për çdo banor të Republikës së Shqipërisë, për të gjitha organet shtetërore, si dhe për personat fizikë dhe juridikë, vendas e të huaj, që ushtrojnë veprimtarinë e tyre në territorin e Republikës së Shqipërisë.

Objektivat e mbrojtjes së mjedisit janë:

- a) Parandalimi, kontrolli dhe ulja e ndotjes së ujit, ajrit, tokës dhe ndotjeve të tjera
- b) Ruajtja, mbrojtja dhe përmirësimi i natyrës dhe i biodiversitetit;
- c) Ruajtja, mbrojtja dhe përmirësimi i qëndrueshmërisë mjedisore me pjesëmarrje publike;
- d) Përdorimi i matur dhe racional i natyrës dhe i burimeve të saj;
- e) Ruajtja dhe rehabilitimi i vlerave kulturore dhe estetike të peizazhit natyror;
- f) Mbrojtja dhe përmirësimi i kushteve të mjedisit;
- g) Mbrojtja dhe përmirësimi i cilësisë së jetës dhe shëndetit të njeriut.:

Ndikime te rendesishme gjate funksionimit te aktivitetit.**Shkarkime ne uje**

Ky aktivitet nuk perdor ujin gjate proceseve teknologjike. Nuk ka shkarkime te ujerave teknologjik ne mjedisin perreth. Mund te permendim vetem ujerat higjenosanitare te ambjenteve te tualeteve dhe te larjes e pastrimit te ambjenteve te punes. Keto ujera shkarkohen ne sistemin e kanalizimeve te ujerave industriale te zones industriale.

Emetimet ne ajer

Emetimet ne ajer nga ky instalim mund te vijne nga proceset e punes qe kryhen ne aktivitet: makineria e prerjes se drurit, e perpunimit, makineria e zmerilimit, zmusimit dhe makineria e lyerjes me boje, por vetem ne ambjentin e punes, pasi sistemi i lyerjes eshte i mbyllur me cikël riqarkullues te bojës dhe proces 100% i automatizuar. Vete makineria kryen nje riqarkullim te pluhurit te bojës dhe ricikim te saj. Te gjitha makinerite jane te lidhura me sistem aspirimi. Tubat e aspirimit te seciles makineri lidhen me silloset e grumbullimit te tallashit i cili eshte i pajisur me filter. Pas ketij filtri del vetem ajer i paster.

Zhurmat dhe vibrimet

Zhurmat qe prodhohen vijne kryesisht nga makineria prerese te tabakeve te melamines dhe MDF, prerja e drurit, sharrimit, perpunimit, zmerilimit, zmusimit etj. Proceset e prodhimit shoqerohen me clirim zhurme por nuk vleresohen ne nivele te larta e shqetesuese per zonen, vetem per ambjentet e punes. (per kete subjekti duhet te kryeje nje testim nga laboratore te akredituar). Niveli maksimal varion 75.7 dBA dhe 73.7 dBA.

Ndikimi ne toke

Proceset e punes nuk ndikojne ne toke per shkak te ambjenteve te pershtatshme e bashkekohore, te shtruara me beton dhe kapanone te mbuluara.

Ndikimi ne Biodiversitet

Kjo zonë nuk bënë pjesë në zonat e mbrojtura me ligj, lloji i aktivitetit per vendodhjen qe ka nuk ndikon ne demtimin e biodiversitetit te zones. Aktiviteti ndodhet ne nje zone industriale.

Ndikimi ne Mjedisin Social

Ndikimi i ketij aktiviteti ne mjedisin social, eshte pozitiv persa i perkete punesimit, sherbimit te shitjes se mobiljeve, konkurrences ne treg dhe uljes se cmimeve nga shitja direkt nga pika e shumices, vete prodhuesi, etj.

Mbetjet e prodhuara

Mbetje te ngurta te tilla si: mbetje druri, copa melamine, copa MDF, tallash pluhur, mbetje ambalazhi te kutive te cilat jane mbetje te ngurta urbane, karton, leter plastmas. Mbetje te fletave/disqeve te sharrave te konsumuara ose demtuara metal i paster i ricikluhem, te cilat jepen per personat e interesuar. Tallashi mund te perdoret per prodhimin e melanines, ose jepet per personat e interesuar si lende djegese, ose si aksesori per stallat e pleh organik. Mbetjet e tjera si mbetjet e drurit, melanines etj jepen per personat qe jane te interesuar per to. Mbetje te tjera mund te vleresohen ato urbane nga aktiviteti human. Nuk vleresohet

aktivitet me mbetje te ngurta, pasi materiali eshte 100% i perdorshem, per te gjitha fraksionet.

5. PËRSHKRIM I SHKARKIMEVE TË MUNDSHME NË MJEDIS.

Informacion për shkarkimet në mjedis.

Shkarkime ne uje

Ky aktivitet nuk perdor ujin gjate proceseve teknologjike. Nuk ka shkarkime te ujerave teknologjik ne mjedisin perreth. Mund te permendim vetem ujerat higjenosanitare te ambjenteve te tualeteve dhe te larjes e pastrimit te ambjenteve te punes. Keto ujera shkarkohen ne sistemin e kanalizmeve te ujerave industriale te zones industriale.

Emetimet ne ajer

Emetimet ne ajer nga ky instalim mund te vijne nga proceset e punes qe kryhen ne aktivitet: makineria e prerjes se drurit, e perpunimit, makineria e zmerilimit, zmusimit dhe makineria e lyerjes me boje, por vetem ne ambjentin e punes, pasi sistemi i lyerjes eshte i mbyllur me cikël riqarkullues te bojës dhe proces 100% i automatizuar. Vete makineria kryen nje riqarkullim te pluhurit te bojës dhe ricikim te saj. Te gjitha makinerite jane te lidhura me sistem aspirimi. Tubat e aspirimit te seciles makineri lidhen me sillosen e grumbullimit te tallashit i cili eshte i pajisur me filter. Pas ketij filtri del vetem ajer i paster.

Zhurmat dhe vibrimet

Zhurmat qe prodhohen vijne kryesisht nga makineria prerese te tabakeve te melamines dhe MDF, prerja e drurit, sharrimit, perpunimit, zmerilimit, zmusimit etj. Proçeset e prodhimit shoqerohen me clirim zhurme por nuk vleresohen ne nivele te larta e shqetesuese per zonen, vetem per ambjentet e punes. (per kete subjekti duhet te kryeje nje testim nga laboratore te akredituar). Niveli maksimal varion 75.7 dBA dhe 73.7 dBA.

Mbetjet e prodhuara

Mbetje te ngurta te tilla si: mbetje druri, copa melamine, copa MDF, tallash pluhur, mbetje ambalazhi te kutive te cilat jane mbetje te ngurta urbane, karton, leter plastmas. Mbetje te fletave/disqeve te sharrave te konsumuara ose demtuara metal i paster i riciklueshem, te cilat jepen per personat e interesuar. Tallashi mund te perdoret per prodhimin e melanines, ose jepet per personat e interesuar si lende djegese, ose si aksesor per stallat e pleh organik. Mbetjet e tjera si mbetjet e drurit, melanines etj jepen per personat qe jane te interesuar per to. Mbetje te tjera mund te vleresohen ato urbane nga aktiviteti human. Nuk vleresohet aktivitet me mbetje te ngurta, pasi materiali eshte 100% i perdorshem, per te gjitha fraksionet.

6. INFORMACIONI PËR KOHËZGJATJEN E MUNDSHME TË NDIKIMEVE NEGATIVE.

Ndikimi i aktivitetit ne kushte normale funksionimi zgjat per aq kohe sa zgjat edhe aktiviteti prodhues, pra 8 ore ne dite. Ndikimi ne mjedis zgjat per aq ore sa funksionon aktiviteti ne dite dhe aq dite sa ai funksionon ne nje vit. Proceset e prodhimit nuk ndikojne ne mjedisin e zones. Persa i perkete emetimeve ne ajer, te gjitha makinerite jane te lidhura me sistem aspirimi. Tubat e aspirimit te seciles makineri lidhen me sillosen e grumbullimit te tallashit i cili eshte i pajisur me filter. Pas ketij filtri del vetem ajer i paster. Persa i perkete mbetjeve te

prodhuara nga ky aktivitet, te gjitha mbetjet trajtohen ne menyre te vecante dhe jepen tek subjektet dhe individet e interesuara per to. Nuk kemi prodhim mbetjesh te ngurta, pasi materiali eshte 100% i perdorshem, per te gjitha fraksionet.

7. SHTRIRJA HAPËSINORE E NDIKIMIT NEGATIV NË MJEDISIN E ZONËS.

Ndikimi ne mjedisin e zones ne kushte normale te punes, mund te perhapet ne nje distance fare te ngushte, vetem ne mjediset e punishtes. Nuk ka shkarkime te ujerave teknologjike, ndikimi nga zhurmat do te jete prezent vetem ne mjediset e punes, ndersa shkarkimet ne ajer nga makinerite e prodhimit dhe lyerjes te mobiljeve do te kene nje ndikim fare te ulet, pasi te gjitha makinerite jane te lidhura me sistem aspirimi. Tubat e aspirimit te seciles makineri lidhen me sillosen e grumbullimit te tallashit i cili eshte i pajisur me filter. Pas ketij filtri del vetem ajer i paster.

8. REHABILITIMI I MJEDISIT TË NDIKUAR DHE MUNDËSIA E KTHIMIT TË TIJ NË GJENDJEN E MËPARSHME.

Subjekti investitor, duhet te kujdeset per nje mjedis te paster, te rregullt, te gjelberuar, te sigurte dhe te pajisur me sinjalistiken dhe posterat sensibilizues perkates per kushtet teknike dhe per mjedisin. Ne rast te mbylljes se aktivitetit, mund te merret ne konsiderate mundesia e zhvillimit te aktiviteve tregtare e industriale, por nuk mund te sherbeje me si mjedis biologjik.

9. MASAT E MUNDSHME PËR SHMANGIEN DHE ZBUTJEN E NDIKIMEVE NEGATIVE NË MJEDIS.

Ne menyre te pergjithshme paraqesim disa prej masave qe duhet te zbatohen nga investitori per mbarefunksionimin e aktivitetit dhe ruajtjen e mjedisit.

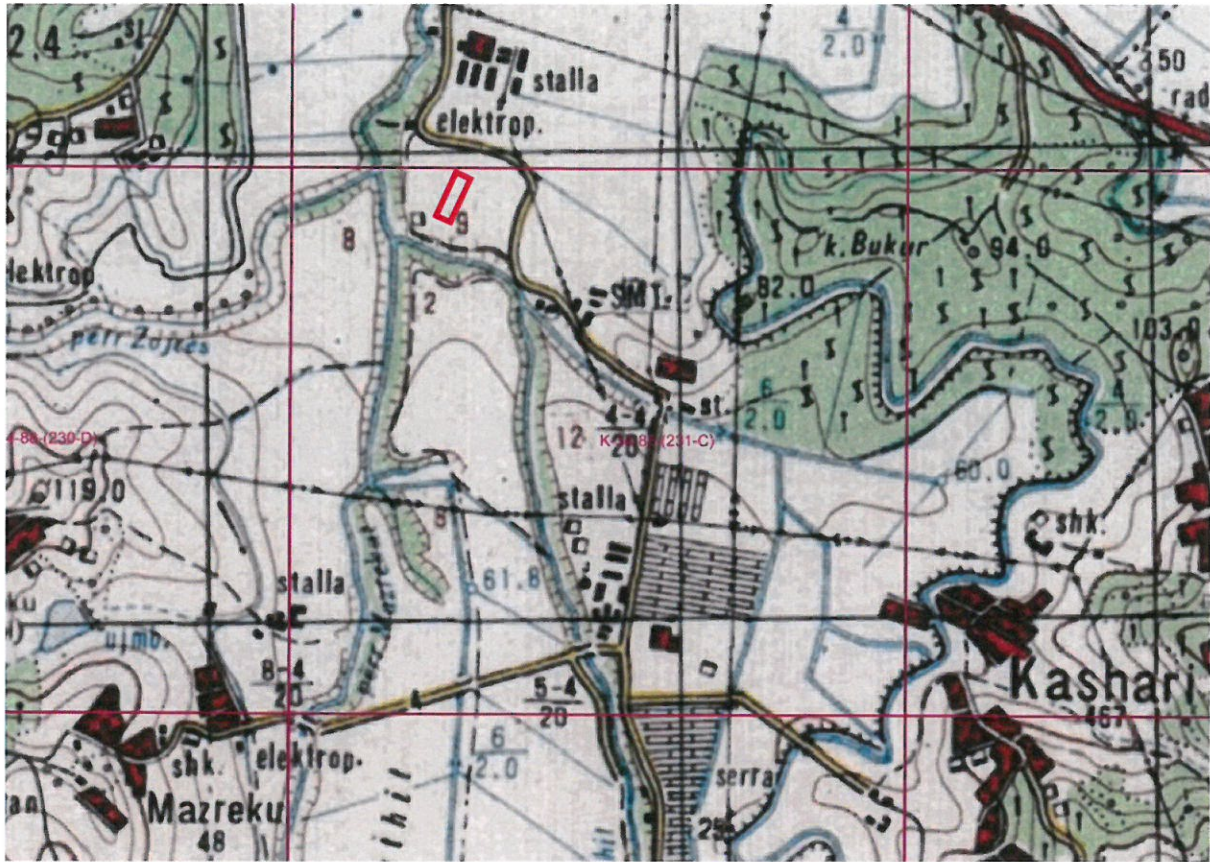
- Ne sheshin e aktivitetit, nuk duhet te magazinohen materiale te rrezikshme.
- Te menaxhohen mbetjet e ngurta ne menyre te integruar dhe te zbatohen perkufizimet e Ligjit nr. 10463, date 22.09.2011, Per menaxhimin e integruar te mbetjeve.
- Punonjesit te pajisen dhe te perdorin rregullisht masat mbrojtese ne pune si veshje, maska, syze, tapa per veshet, etj.
- Te kryhet monitorim i rregullt i elementeve te mjedisit dhe te shkarkimeve ne ajer dhe zhurmat. Perfshi edhe kushtet e punes per punonjesit brenda kapanonit.
- Te mirembahen siperfaqet e gjelberta perreth objektit.
- Te kryhet pastrimi i filtrit ne menyre te rregullt.
- Te zbatohet projekti i mbrojtjes ndaj zjarrit.

10. NDIKIMET E MUNDSHME NË MJEDISIN NDËRKUFITAR (NËSE PROJEKTI KA NATYRË TË TILLË).

Ky aktivitet nuk prek zonat kufitare dhe si rrjedhoje edhe ndikimi i tij nuk shkakton demtim te mjedisit nderkufitar. Aktiviteti nuk ndikon ne cenimin e sigurise se jetes dhe shendetit te shteteve fqinje, madje ne kushte normale, as te qendrave te banuara te rajonit. Nuk ndikohen burimet ujore nderkufitare, nuk ndikohet cilesia e ajrit ne kontekstin nderkufitar.

ANEKS:

Harta Topografike, Nomenclatura e Hartës në shkallë 1:2500 (K-34-88-(231-C)



Koordinatat e objektit ne sistemin Gaus-Krüge		
Nr.	Koordinatat Y	Koordinatat X
1	4390573.23	4581971.61
2	4390541.45	4581898.74
3	4390561.23	4581890.11
4	4390593.30	4581963.40