

PËRMBLEDHJE JO-TEKNIKE
VLERËSIMI I NDIKIMIT NË MJEDIS
SPITALI “DR. STEFAN GJONI”, KRUIË



QERSHOR, 2018

TABELA E PËRMBAJTJES

1.	INFORMACION PËR QËLLIMIN E VNM-SË DHE METODIKËN E ZBATUAR	3
1.1.	Qëllimi i VNM-së	3
1.2.	Përshkrimi i Projektit.....	3
1.3.	Legjislacioni.....	6
2.	PËRSHKRIMI I MBULESËS BIMORE TË SIPËRFAQES KU PROPOZOHET TË ZBATOHET PROJEKTI.....	8
3.	INFORMACION PËR PRANINË E BURIMEVE UJORE, NË SIPËRFAQEN E KËRKUAR NGA PROJEKTI DHE NË AFËRSI TË TIJ	10
4.	INFORMACION LIDHUR ME NDIKIMET E MUNDSHME, NEGATIVE, NË MJEDIS, TË PROJEKTIT.....	11
4.1.	Shkarkimet nga instalimi.	11
4.2.	Eliminimi e ndotjeve domethënëse.....	11
4.3.	Përdorimi eficient i energjisë.....	11
5.	PËRSHKRIM PËR SHKARKIMET E MUNDSHME NË MJEDIS, TË TILLA SI: UJËRA TË NDOTURA, GAZE DHE PLUHUR, ZHURMA, VIBRIME, SI DHE PËR PRODHIMIN E MBETJEVE	13
5.1.	Mbetjet spitalore.	13
5.2.	Shkarkimi i gazeve gjatë punës së kaladajës dhe gjeneratorit.	13
5.3.	Rënia e zjarreve.	14
5.4.	Shkarkimi i ujrave të ndotur.	14
5.5.	Mbetjet urbane.	14
6.	INFORMACION PËR KOHËZGJATJEN E MUNDSHME TË NDIKIMEVE NEGATIVE TË IDENTIFIKUARA	15
7.	TË DHËNA PËR SHTRIRJEN E MUNDSHME HAPËSINORE TË NDIKIMIT NEGATIV NË MJEDIS	15
8.	MUNDËSIA E REHABILITIMIT TË MJEDISIT TË NDIKUAR.....	16
8.1.	Mbetjet spitalore	16
8.2.	Shkarkimi i gazeve gjatë punës së kaladajës	16
8.3.	Rënia e zjarreve.....	17
8.4.	Shkarkimi i ujrave të ndotur.	17
8.5.	Mbetjet urbane.	18
9.	MASAT E MUNDSHME PËR SHMANGIEN DHE ZBUTJEN E NDIKIMEVE NEGATIVE NË MJEDIS	19
9.1.	Organizimi, funksionimi dhe trajnimi i një njësie menaxhuese mjedisore.	19
9.2.	Vendndodhja dhe ndjeshmëria ndaj mjedisit.....	19
9.3.	Inspektimi dhe kontrolli.	20
9.4.	Mbajtja e të dhënave.	20
9.5.	Rrethana të pranueshme.	20
10.	NDIKIMET E MUNDSHME NË MJEDISIN NDËRKUFITAR.....	20

1. INFORMACION PËR QËLLIMIN E VNM-SË DHE METODIKËN E ZBATUAR

1.1. Qëllimi i VNM-së

Ky raport i Vlerësimit të Ndikimit në Mjedis, hartohet me kërkesë të subjektit “Drejtoria e Shërbimit Spitalor”, Krujë.

Ky subjekt ka paraqitur kërkesën për fillimin e procedurës së konsultimit me publikun pranë AKM-së. Pas përfundimit të këtij procesi, sipas legjislacionit në fuqi, subjekti do të aplikojë pranë Qendrës Kombëtare të Biznesit (QKB) për pajisjen me Leje Mjedisore të tipit B për aktivitetin që zhvillohet në *Spitalin “Dr. Stefan Gjoni”* në qytetin e Krujës.

1.2. Përshkrimi i Projektit

Projekti për ndërtimin e spitalit të rrethit të Krujës u hartua në vitin 1973 nga specialistë të Institutit të Studimeve të Projektimit të Ndërtimit (Islami, Thomai dhe Tuxhari, 2015). Puna për ndërtimin e spitalit filloi në vitin 1975 dhe ka zgjatur deri në vitin 1978. Ky ishte institucioni i parë i planifikuar dhe i realizuar në ndërtim për shërbimin shëndetësor në qytetin e Krujës. Spitali i është nënshtruar riparimeve të pjesshme herë pas herë ndërsa në vitin 2006, spitali është rikonstruktuar plotësisht përfshirë vendosjen e nje catie me tjegulla përmbi taracën eksistuese. Ndërtesa e rikonstruktuar e spitalit u përrurua në 17 Janar 2008 në 540 Vjetorin e Skëndërbeut.

Në vitin 2010, spitali i Krujës ka marrë emrin e mjekut të parë të këtij rrethi Dr. Stefan Gjoni. “Stefan Gjoni” me emrin e të cilit identifikohet tashmë spitali i rikonstruktuar i Krujës erdhi në këtë rreth si mjeku i parë në Krujë në vitin 1946, ku dhe punoi si mjek për 35 vite me rradhë, vite për të cilat ai kujtohet me shumë respekt nga banorët dhe mjekët e vjetër.

Spitali i Krujës “Dr. Stefan Gjoni” ka aktualisht 128 shtreter dhe ofron shërbimin shëndetsor për popullsinë e Bashkisë Krujë me shumë shërbime shëndetsore të përgjithëshme dhe të specializuara si më poshtë:

- Shërbimi i Njësisë së Urgjencës
- Shërbimi i Kirurgjisë
- Shërbimi i Sëmundjeve të Brendëshme
- Shërbimi i Pediatriisë
- Shërbimi Obsetrike Gjinekologjisë (në Maternitet)

Në figurën 1 është dhënë pamja e përgjithshme e spitalit.



Figura 1. Pamje e përgjithshme e spitalit

Spitali është i organizuar si vijon:

Në Katin e I-rë, ndodhen: Receptsi, Njësia e Pranim Urgjencës, Laboratori Klinik- Biokimik; Kabineti i Radiologjisë dhe Morgu.

Në Katin e II-të ndodhen: Shërbimi i Kirurgjisë, Kabineti i Okulistikës, dhe Poliklinika e Specialiteteve, e cila ofron këto shërbime

- Reumatologji
- Pneumotologji
- Kardiologji
- Infektiv
- ORL
- Neuropsikiatri
- Nefrologji
- Gastrohepatologji
- Dermatologji
- Endokrinologji

Në Katin e III-të ndodhet: Shërbimi i Sëmundjeve të Brendshme.

Në Katin e IV-rt ndodhet: Shërbimi i Pediatriës

Në Katin e V-të ndodhen: Farmacia, Kartoteka, dhe Kabineti i Anatomisë Pathologjike.

Përveçse godinës qendrore të Spitalit, brenda kompleksit gjenden edhe disa godina të tjera, 1 dhe 2 katëshe (Figura 2). Këto godina shërbejnë si zyra për administratën e spitalit, shoferat, oficinë apo kapanone për autoambulancat.

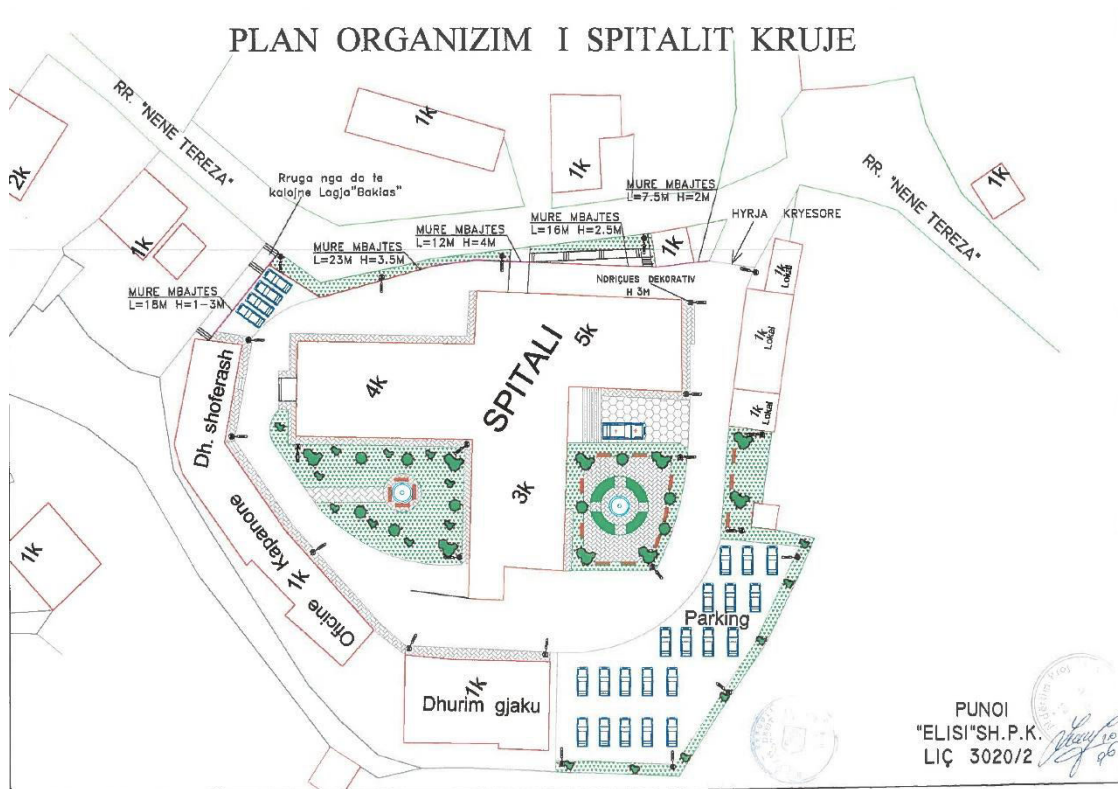


Figura 2. Plan Organizimi i Spitalit "Dr. Stefan Gjoni", Krujë

Vendndodhja dhe pozicioni i spitalit të Krujes paraqiten në ortofoton e treguar në Figurën 3, ku me pika dhe numra të kuq paraqiten kufizimet e territorit ku shtrihet spitali. Në Tabelën 1 jepen Koordinatat e zonës së zhvillim sipas pikave kufizuese 1, 2, 3, 4 dhe 5 të marra nga faqja e internetit e Autoritetit Shtetëror për Informacionin Gjeohapësinor (ASIG).

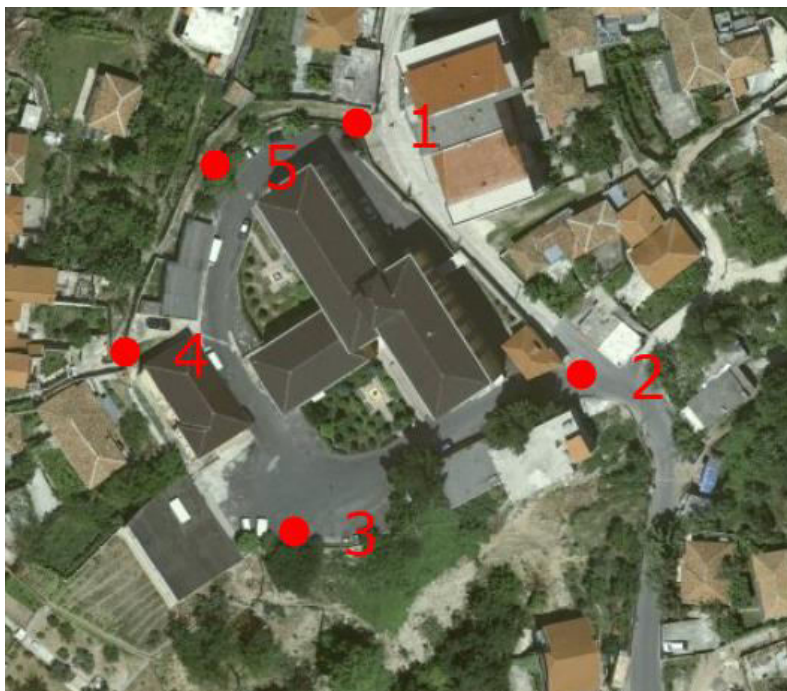


Figura 3. Ortofoto e vendndodhjes së Spitalit me pikat koordinative (Burimi: ASIG)

Tabela 1. Koordinatat e vendndodhjes se projektit sipas sistemit Gauß- Krüger

Nr.	Koordinatat	
	X	Y
1	4399129.09	4598749.09
2	4399170.82	4598701.41
3	4399116.31	4598672.52
4	4399084.62	4598706.19
5	4399102.53	4598741.13

Projekti “Spitali “Dr. Stefan Gjoni” Krujë që është kërkuar , klasifikohet në Veprimtari të tjera ID 12.2: Spitalet; të parashikuar në Ligjin Nr. 10 440, Datë 7.7. 2011 “Për vlerësimin e ndikimit në mjedis”, te ndryshuar.

1.3. Legjislacioni

Legjislacioni mjedisor është ndërtuar për të mbrojtur dhe parandaluar komponentë të veçantë dhe të rëndësishëm të mjedisit. Kështu, ndër me specifiket mund të përmendim:

- Ligji Nr. 81/2017, datë 18.05.2017 “Për Zonat e Mbrojtura”.
- Ligji Nr. 139/2015, datë 17.12.2015 "Për vetëqeverisjen vendore"
- Ligji Nr. 12/2015, datë 26.2.2015 "Për disa ndryshime në ligjin “Për vlerësimin e ndikimit në mjedis”
- Ligji Nr. 162/2014, datë 04.12.2014 "Për mbrojtjen e cilësise se ajrit në mjedis"
- Ligji Nr. 107/2014, datë 31.7.2014 "Për Planifikimin dhe Zhvillimin e Territorit"
- Ligji Nr.111/2012, datë 15.12.2012 “Për menaxhimin e integruar të burimeve ujore”
- Ligji Nr. 10463, datë 22.9.2011 “Për menaxhimin e integruar të mbetjeve,,
- Ligji Nr. 10448, datë 14.7.2011 “Për Lejet e Mjedisit”
- Ligji Nr. 10440 datë 7.07.2011 “Për Vlerësimin e Ndikimit në Mjedis”,
- Ligji Nr. 10431, datë 9.06.2011 “Për Mbrojtjen e Mjedisit”
- Ligji Nr. 9774, datë 12.07.2007 “Për Vlerësimin dhe Administrimin e Zhurmës në Mjedis”.
- Ligji Nr. 9587, datë 20.07.2007 “Për Mbrojtjen e Biodiversitetit”
- Ligji Nr. 9791, datë 23.07.2007 “Për disa shtesa dhe ndryshime në ligjin Nr. 9385 “Për Pyjet dhe Sherbimin Pyjor”
- Ligji Nr. 9385, datë 04.05.2005 “Për Pyjet dhe Shërbimin Pyjor”
- Ligji Nr. 9244, datë 17.06.2004 “Për mbrojtjen e tokës bujqësore”.
- Ligji Nr. 9115, datë 24.07.2003 “Për Trajtimin Mjedisor të Ujrave të Ndotura.

- Ligji Nr. 8672, datë 26.10.2000 "Për ratifikimin e "Konventës së Aarhusit për të drejtën e publikut për të pasur informacion, për të marrë pjesë në vendimmarrje dhe për t'iu drejtuar gjykatës për çështjet e mjedisit"

Vendime të Këshillit të Ministrave:

- V.K.M Nr. 686, datë 29.7.2015 "Për miratimin e rregullave, të përgjegjësive e të afateve për zhvillimin e procedurës së vlerësimit të ndikimit në mjedis (VNM) dhe procedurës së transferimit të vendimit e deklaratës mjedisore"
- V.K.M Nr. 419, datë 25.06.2014 "Për miratimin e kërkesave të posaçme për shqyrtimin e kërkesave për leje mjedisi të tipave A, B dhe C, për transferimin e lejeve nga një subjekt të tjetri, të kushteve për lejet respektive të mjedisit, si dhe rregullat e hollësishme për shqyrtimin e tyre nga autoritetet kompetente deri në lëshimin e këtyre lejeve nga QKL-ja".
- V.K.M Nr. 417, datë 25.06.2014 "Për miratimin e tarifave të Lejeve të mjedisit"
- V.K.M Nr. 227, datë 30.04.2014 "Për përcaktimin e rregullave, kerkesave dhe të procedurave për informimin dhe përfshirjen e publikut në vendim-marrjen mjedisore".
- V.K.M Nr. 175, datë 19.01.2011 "Për miratimin e strategjisë kombëtare të menaxhimit të mbetjeve dhe të planit kombëtar të menaxhimit të mbetjeve"
- V.K.M Nr. 587, datë 7.07.2010 "Mbi monitorimin dhe kontrollin e nivelit të zhurmave në qendrat urbanë dhe turistike"
- V.K.M Nr. 994, datë 02.07.2008 "Për tërheqjen e mendimit të publikut në vendimmarrje për mjedisin"
- V.K.M Nr. 853, datë 28.12.2005 "Për miratimin e listes se mbetjeve të rrezikshme, mbetjeve dhe mbeturinave të tjera qe ndalohen të importohen me qëllime ruajtje, depozitimi dhe asgjësimi"
- V.K.M Nr. 248, datë 24.04.2003 "Për Miratimin e Normave të Përkohshme të Shkarkimeve në Ajër dhe zbatimin e tyre".
- V.K.M Nr. 435, datë 12.09.2002 "Për Miratimin e Normave të Shkarkimeve në Ajër në Republikën e Shqipërisë"
- V.K.M Nr. 103, datë 31.03.2002 "Mbi Monitorimin e mjedisit në Republikën e Shqipërisë".

Udhëzime dhe Rregullore:

- Udhëzim i Ministrit të Mjedisit dhe Ministrit të Financave Nr. 7938, datë 17.7.2014 'Për përcaktimin e tarifave dhe vlerave përkatëse për shërbimet që kryen Ministria e Mjedisit për procesin e VNM-së'
- Udhëzim i Ministrit të Mjedisit, Pyjeve dhe Administrimit të Ujrave, Nr. 8 date 27.11.2007 "Për nivelin kufi të zhurmave në mjedise të caktuara"

2. PËRSHKRIMI I MBULESËS BIMORE TË SIPËRFAQES KU PROPOZOHET TË ZBATOHET PROJEKTI

Bashkia e Krujës gjendet në pjesën veriore të Shqipërisë së mesme. Shtrihet midis kodrave të Ishmit, fushave të Kamzës, malit të Dajtit, zonës së Mnerit, Qafë-Shtamës, malit Skënderbej dhe zonës së Kurbinit. Kufizohet me Bashkinë Laç, Durrës, Vorë, Kamëz, Tiranë edhe Mat. Ajo shtrihet në një sipërfaqje prej 339.02 km². Relievi i zonës paraqet një mozaik formash dhe tipologjish me lartësira që zbresin gradualisht në drejtimin lindje-perëndim.

Bashkia ka si qendër qytetin Krujë që shtrihet në faqen perëndimore të malit të Krujës me një lartësi 600 m mbi nivelin e detit. Në qendër të territorit të bashkisë ndodhet qyteti i Fushë Krujës i cili ndodhet në Lindje të fushës Lezhë-Tiranë në një lartësi 30 m mbi nivelin e detit. Në VL dhe L jo shumë larg qytetit janë kodrat e Krastës që shfrytëzohen prej vitësh nga qyteti si gurore.

Kodrat ngrihen gradualisht në lartësi deri në qytetin e Krujës dhe në vargmalet e Skënderbeut. Në Jug dhe në Perëndim shtrihen fushat bujqësore të luginës së lumit Ishëm. Fushë Kruja ndodhet në kryqëzimin e korridorit të komunikimit Veri – Jug, një korridor që ka ekzistuar historikisht, me rrugën që lidh Krujën me Durrësin dhe Tiranën.

Nga pikepamja morfologjike, rajoni i studimit ndahet në tre zona, lehtësisht të dallueshme si në terren ashtu edhe në hartën topografike: (i) Zona fushore, (ii) Zona kodrinore dhe (iii) Zona Malore

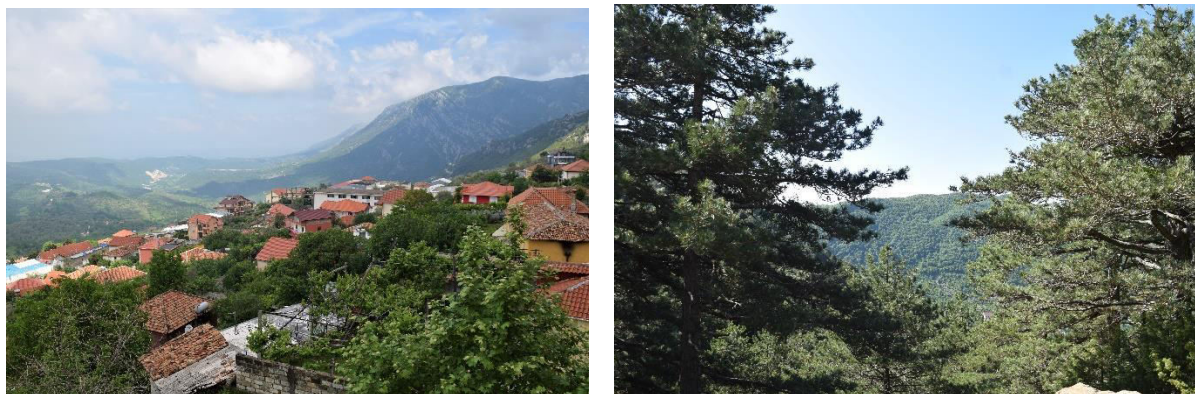


Figura 4. Bimesi e zones kodrinore dhe malore te Krujes

a – Zona fushore zë gjysmën e territorit të Bashkisë. Ajo gjendet në pjesën qendrore dhe perëndimore të rajonit, duke filluar që nga kufiri perëndimor i rajonit të studimit (lumi i Gjoles) e deri në lagjen Loc të fshatit Arameras dhe lagjen Tale të Fushë Krujës. Kjo fushë është modeluar nga veprimtaria gjeologjike e lumit të Zezës dhe e lumit të Gjoles.

b – Zona kodrinore zë pjesën qendrore të territorit të bashkisë dhe fillon që nga lagja Loc e fshatit Arameras dhe lagja Tale e Fushë Krujës e për të vazhduar më në lindje në drejtim të Makareshit, Zgërdheshit dhe fshatit Zezë. Këto ngritje kodrinore kanë formë rumbullakuara dhe janë pjesa më panoramike e zonës së studimit. Ato ngrihen në formë ballkonesh natyrore mbi zonën fushore dhe kanë si sfond ngritjet e menjehershme të terrenit, në drejtim të lindjes. Kuotat e kësaj zone luhaten nga 50 deri 400 m mbi nivelin e detit. Shpatet e këtyre kodrave bien në drejtime të ndryshme, kjo në varësi të drejtimin të rrjedhës së përrenjve mbi të cilët ato ngrihen. Këndet e rënies së shpateve kanë vlera 5 deri 100.

b – Zona malore shtrihet në lindje të qytetit të Krujës dhe përbëhet nga terren malor me zona peizazhistike. Pjesë e kësaj zone është edhe parku kombëtar i Qafë Shtamës. Kjo zonë shtrihet në një lartësi nga 400 deri në 1400 m mbi nivelin e detit. Mali i Skënderbeut ndodhet në kufirin midis rrethit të Krujës dhe atij të Matit me lartësinë më të madhe 1724 m (Maja e Liqenit). Shtrihet nga lugina e lumit të Matit në veri dhe deri te Qafa e Shtamës në jug, me gjatësi 22 km e gjerësi 2-5 km. Bën pjesë në Vargmalet Perëndimore. Relievi është shumë i copëtuar nga përrenjtë, degë të lumit të Matit dhe të Ishmit. Shpatet janë të rrëpirëta, kurse relievi i valëzuar, vendeve me forma akullnajore e karstike. Në anën verilindore, rreth 200 m poshtë majës më të lartë gjenden dy liqene të vogla akullnajore, që i kanë dhënë emrin edhe majës. Mali është i veshur me bimësi të dendur.

Fauna në këto zona është pothuajse e dëmtuar, ku shumë popullata shpendësh si shapka, thëllëza apo mëllenja kanë migruar duke e varfëruar zonën.

Ne zonen e projektit nuk ka bimesi natyrore. Por sikurse nga Figura 5 me poshte, zona eshte plotesisht e gjelberuar, dhe janë krijuar disa lulishte në të cilat janë mbjellë drurë dhe shkurre dekorative të llojeve. Ne lulishtet perpara dhe prapa spitalit (hyrja e urgjencave) jane mbjelle lloje të ndryshme si: Cedri (*Cedrus dodara*), Ilqe (*Quercus ilex*), Tuja (*Thuja orientalis*), Ligustra (*Ligustrum vulgare*), Kumbulla gjethe kuqe (*Prunus Cerasifera*), etj.

Pergjate perimetrit te spitalit dhe afer murit rrethues gjenden disa drure Pise te eger (*Pinus halepensis*) dhe Rrapi (*Platanus orientalis*). Barishtet përfaqësohen nga speciet e familjes Poaceae: elbi detit (*Hordeum marinum*) dhe bari shumëvjeçar i thekres (*Lolium perenne*).



Figura 5. Drure dhe Shkurre dekorative ne lulishten e spitalit

Zonat e Mbrojtura

Projekti I propozuar nuk ndodhet ne zone te mbrojtur mjedisore.

3. INFORMACION PËR PRANINË E BURIMEVE UJORE, NË SIPËRFAQEN E KËRKUAR NGA PROJEKTI DHE NË AFËRSI TË TIJ

Rrjeti hidrografik i territorit të Bashkisë së Krujës përbëhet prej disa lumenjve ku ndër më kryesorët janë Lumi i Zezës, që kalon nëpër qytetin e Fushë Krujës, i cili pasi bashkohet me Lumin e Gjolës formojnë Lumin e Ishmit. Prurja mesatare vjetore e Lumit të Gjolës është rreth 16m³/s ndërsa e Lumit Ishëm rreth 18 m³/s. Lume tjetër i rëndësishëm është Droja, i cili buron në malesine e Krujes.

Ujërat sipërfaqësore zënë një sipërfaqe prej 3.35 km² në të gjithë territorin e Bashkisë Krujë. Pjesë të rëndësishme në territorin e Krujës, nga pikëpamja e ujërave sipërfaqësore, zënë kanalet ujtitëse.

Shtresat nëntokësore ujëmbajtëse ndodhen në akuiferin e Krujës. Sasia e ujit që mund të shfrytëzohet nga burimet ujore është nga 1500 l/sek. Këto ujëra nëntokësore përdoren për pirje dhe, për tu shpërndarë në sistemin e ujësjellësit, për qëllime teknologjike etj. Zona e qytetit e merr shërbimin nga UK Krujë dhe sasia totale e ujit që shfrytëzohet për shërbimin e ujësjellësit në Bashkinë Krujë është 30 l/sek.

Në zonën e projektit nuk është vënë re prania e burimeve ujore nëntokësore apo mbitokësore. Trupat ujore më të afërt janë lumi i Drojës dhe ujëmbledhësit (liqenet artificiale). Lumi i Drojës rrjedh në veri të Krujës në një distancë rreth 2 km (në vijë ajrore), ndërsa dy ujëmbledhësit ujëmbledhësit (liqenet artificiale) gjenden rreth 1.2 km (në vijë ajrore), në perëndim të qytetit (Figura 6).

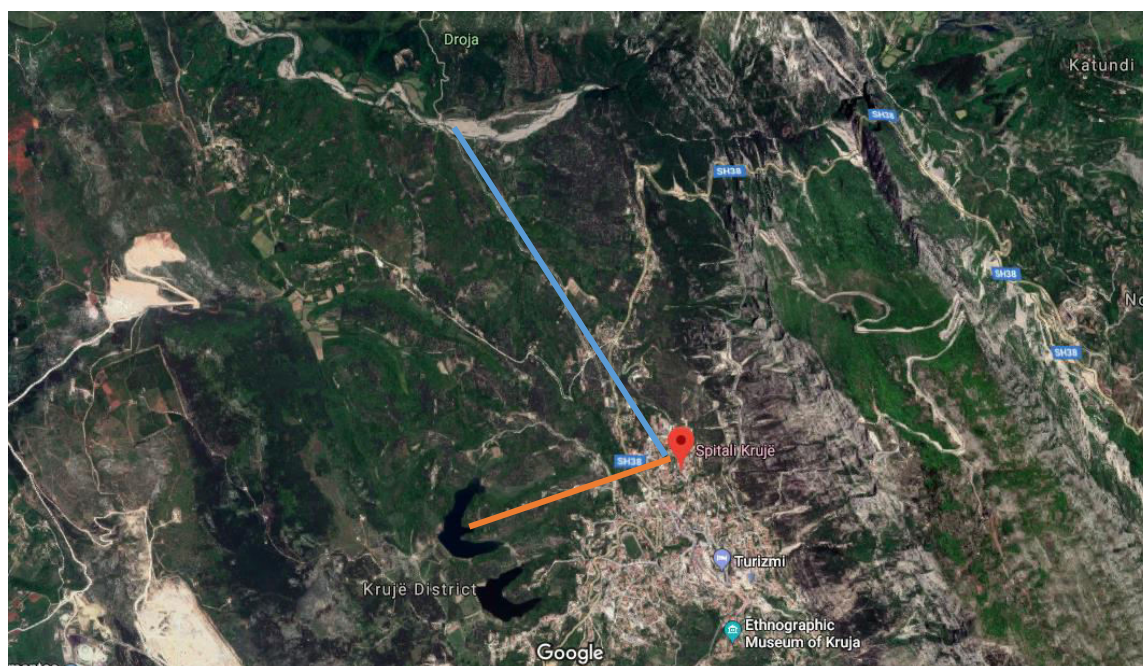


Figura 6. Largësia e Spitalit nga Trupat Ujore

4. INFORMACION LIDHUR ME NDIKIMET E MUNDSHME, NEGATIVE, NË MJEDIS, TË PROJEKTIT

4.1. Shkarkimet nga instalimi.

i. Për shkarkimet e gazeve.

Shkarkimi i gazeve është një dukuri e cila ndodh gjatë punës së kaldajës. Kaldaja aktualisht është jashtë shërbimit. Ajo pretendohet nga drejtuesit e spitalit të kthehet me djegje të pelletave. Pas këtij kthimi ajo do të plotësoj standartet ndërkombëtare lidhur me ndikimet në mjedis, pra për shkarkimin e gazeve, gjatë punës së saj normale. Kujdesi i vazhdueshëm për mbajtjen e kësaj pajisje në kushte pune normale, do të beje të mundur që ajo të jenë miqsore me mjedisin sipas treguesve të subjektit projektues të saj. Një tjetër, mundësi për të pakësuar shkarkimin e gazeve nga kaldaja është mirëmbajtja e saj teknike, zvogëlimi në maksimum i kohës së punës, përdorimi i lëndës djegëse brenda standarteve përkatëse etj.

ii. Për shkarkimet e ujrave.

Zvogëlimi i sasisë së ujrave që shkarkohen kërkon, mbajtjen e një regjimi pune normale të të gjithë pajisjeve që përdorin ujin, mos lejimin e rrjedhjeve të pakontrolluara jashtë pajisjeve punuese si dhe mos lejimin e përzierjes së tyre me lëndë ndotëse jashtë pajisjeve apo rrjeteve ku këto ujra qarkullojnë.

iii. Për shkarkimin e mbetjeve të ngurta.

Kufizimi sasior i lëndëve përbërëse të mbetjeve të ngurta (spitalore dhe ato urbane) është një drejtim pozitiv që duhet të vlerësohet nga administruesit e kësaj qëndre. Dikur kjo lloj mbetje digjej në “incinerator” i cili ishte si një stufë pa asnjë lloj funksioni duke ndotur masivisht të gjithë zonën e banimit përreth. Kontrata e lidhur me Medi-Tel ka sjellë përmirësime të dukshme në menazhimin e mbetjeve spitalore që nga grumbullimi, ruajtja deri tek transporti i sigurtë

4.2. Eleminimi e ndotjeve domethënëse.

Shkarkimet e gazeve, të ujrave dhe të mbetjeve të ngurta që zhvillohen nga kjo veprimtari nuk klasifikohen në mbetje të rrezikëshme pra, nuk kemi të bëjmë me ndotje domethënëse. Pavarësisht këtij vlerësimi apo klasifikimi të shkarkimeve, ne do të rekomandim shtimin e personelit në njësinë e menaxhimit ambjental, personel i së cilës (2-3 persona) do të kontrollonte dhe zbatonte të gjitha procedurat e nevojshme për të krijuar mundësitë e duhura në pakësimin apo eliminimin e lëndëve/substancave që shkarkohen nga kjo veprimtari.

4.3. Përdorimi eficient i energjisë.

a. Përdorimi i energjisë elektrike.

Mendojmë se është e rëndësishme të ritheksojmë se në këtë qëndër spitalore janë instaluar pajisje bashkëkohore për diagnostikimin e pacientëve si dhe për shërbime të ndryshme mjeksore ndaj tyre. Parametrat teknik të tyre e në mënyrë të veçantë ato të përdorimit të

energji ve që ato konsumojnë janë bashkëkohore, të programuara në pajisje elektronike e kompjuterike të cilat shpesh nuk kanë nevojë edhe për shërbimin personeli.

Edhe sistemi i ndriçimit të ambjenteve të brendëshme të spitalit, si dhe ai i ndriçimit të rrugëve e shesheve është projektuar dhe zbatuar duke përdorur pajisje bashkëkohore të komandimit, lëshimit/ndalimit, pajisjeve ndriçuese etj. të cilat janë konsumatore minimale të energjisë. Kështu psh llampat ndriçuese të rrugëve e shesheve ndizen/fiken të komanduara nga sistemi që mat fuqinë ndriçuese natyrore.

b. Përdorimi i GLN.

Gazi i lëngëzuar i naftës përdoret kryesisht në stufat e gatimit të ushqimeve në guzhinë. Vetë guzhina punon në orar të kufizuar maksimalisht 12 orën në ditë. Dhe stufta punojnë akoma më pak, rreth 5 orë maksimalisht. Janë stufa të kohës të cilat përdoren gjërësisht edhe në familjet tona, duke qënë pajisje lehtësisht të përdorëshme dhe të kontrollueshme në punën e tyre edhe nga personeli me një eksperiencë pune minimale. Kjo nënkupton se konsumi i GLN në to, është mjaft i kontrolluar dhe i normalizuar dhe nuk përbën probleme lidhur me keq përdorimin e tij.

c. Përdorimi i lëndës djegëse në kaldajë.

Kaldaja ka mbi dy vite që nuk funksionon. Por pas rregullimit të saj do të përdor si lëndë djegëse peletat e tallashit të drurit të përgatitura në rrugë industriale. Është një lëndë djegëse me fuqinë e duhur kalorifike. Sasia e peletave që futet për djegie në ambjentet e brendëshme të kaldajës është plotësisht e komanduar nga sistemi përkatës i cili komandon njëkohësisht edhe sasinë e ajrit të nevojshëm për zhvillimin normal të procesit të djegies. Është e rëndësishme të ritheksojmë këtu që ruajtja e këtij raporti sasior peletë tallashi/ajër jo vetëm garanton një djegie të plotë të saj, por bën të mundur minimizimin e sasisë së monoksidit të karbonit që shkarkohet nga oxhaku i kaldajës. Sistemi i djegies së lëndës djegëse në këtë kaldajë punon në mënyrë tërësisht të pavarur nga operatori përkatës që shmang ndërhyrjen e faktorit subjekt për “prishjen” e procesit.

d. Përdorimi i naftës dhe benzinës.

Këto lëndë djegëse përdoren kryesisht nga automjetet e qëndrës spitalore, ambulancat dhe mjetet e transportit që sjellin mallara të nevojshëm për zhvillimin e aktivitetit normal të kësaj qëndreje, ilaçe etj. Në rastet të ndërprerjes së furnizimit me energji elektrike, vihet në punë gjeneratori që përdor si lëndë djegëse benzinë.

Për të gjitha këto mjete që punojnë duke djegur naftë dhe benzinë është e nevojshme të kryhen shërbimet teknike me cilësi dhe në kohën e duhur me qëllim që puna e tyre të jetë brenda kushteve teknike të projektuara gjë që është e lidhur me konsumin normal të lëndës djegëse që ato konsumojnë. Është e rëndësishme gjithashtu që benzina dhe nafta e përdorur duhet të kenë treguesit cilësor në përputhje me standartet shtetore, me qëllim që të minimizohet shkarkimi i substancave të dëmshme për mjedisin nga djegia e tyre.

5. PËRSHKRIM PËR SHKARKIMET E MUNDSHME NË MJEDIS, TË TILLA SI: UJËRA TË NDOTURA, GAZE DHE PLUHUR, ZHURMA, VIBRIME, SI DHE PËR PRODHIMIN E MBETJEVE

Situatat e mundëshme të cilat mund të kenë ndikim në mjedis, janë përshkruar dhe në vijim po i renditim ato:

- a) Mbetjet spitalore;
- b) Shkarkimi i gazeve gjatë punës së kaladajës dhe gjeneratorit;
- c) Rënia e zjarreve;
- d) Shkarkimi i ujrave të ndotur;
- e) Mbetjet urbane.

Shërbimi ndaj pacientëve në qendrën spitalore është 24 orë në 24 orë, gjë që nënkupton praninë e personelit të specializuar përkatës në aktivitetet, krahas me personelin administrativ. Ky organizim jep garancinë e funksionimit normal të të gjithë veprimtarisë, përfshi këtu edhe to që kanë të bëjnë me shkarkime apo ndikime në mjedis.

Të gjitha rastet e shkarkimeve janë të mundëshme gjatë 24 orëve, krijimi i mbetjeve, shkarkimi i gazeve dhe ujrave dhe mundësi e rënies së zjarreve.

5.1. Mbetjet spitalore.

Trajtimi i mbetjeve spitalore dhe të atyre urbane bëhet vetëm gjatë paradites dhe në raste të veçanta kur ka mbi ngarkesa edhe mbasdite.

Kështu seleksionimi dhe ambalazhimi i mbetjeve spitalore bëhet gjatë gjithë aktivitetit 24 orësh, nga personeli i trajnuar dhe me eksperiencën e mjaftueshme për të kryer normalisht këto procedura. Shkak i mundëshme që mund të krijojë rrezikshmëri ndaj mjediseve të punës, dhe më gjërë vlerësojmë se është keq administrim i seleksionimit, ambalazhimit dhe ruajtjes/magazinimit të mbetjeve spitalore. Rreziku i ngjarjeve të pazakonta është i madh, nëse nuk zbatohen me korrektësi procedurat standarte. Të gjitha këto kanë pak gjasa të ndodhin, sepse ritheksojmë se kemi të bëjmë me personel të kualifikuar shëndetsor, i cili njih mirë pasojat e zhvillimeve të tilla. Pra kemi të bëjmë me personel të kualifikuar dhe trajnuar që di jo vetëm të kryej mirë procedurat e përshkruara në rregulloret përkatëse, por edhe të ndërhyjë pozitivisht në rregullimin e anomalive të rastit.

5.2. Shkarkimi i gazeve gjatë punës së kaladajës dhe gjeneratorit.

Shkarkimi i gazeve CO, CO₂, SO₂, NO₂x dhe pluhura nga këto pajisje është një proces që ndodh sa herë që këto pajisje vihen në shfrytëzim, duke e vlerësuar që përqëndrimi i të gjithë gazeve përbërës dhe i pluhurave është nën vlerat standart të përcaktuara nga legjislacioni përkatës. Pavarësisht faktit, se kemi të bëjmë me pajisje, parametrat teknik të të cilave nuk krijojnë anomali teknike që mund të shkaktojnë shkarkime mbi normat e lejuara. Por, pavarësisht këtyre argumentave, ndaj punës së këtyre pajisjeve, mirëmbatjes, kryerjes së

shërbimeve teknike të domosdoshme të përcaktuara nga prodhuesit e tyre, duhet të tregohet kujdesi maksimal, si nga personeli që i shfrytëzon ashtu edhe nga ai administrues.

Parandalimi i anomalive që çojnë në keqfunksionim të tyre duke krijuar edhe shkarkime mbi normat teknike, do të thotë të zbatosh :

- i. Kontrolle të vazhdueshme teknike.
- ii. Grafikun e shërbimeve teknike, duke zëvendësuar pjesët apo nyjet e konsumuara.
- iii. Kujdesi i veçantë për pajisjet e djegies, për të garantuar funksionimin e tyre normal gjatë gjithë kohës së shfrytëzimit.
- iv. Përdorimi i lëndës djegëse me tregues cilësor normal dhe brenda standarteve përkatës, për kaldajën.

5.3. Rënia e zjarreve.

Administrata e qendrës spitalore ka vlerësuar dhe trajtuar rreziku e zhvillimit të zjarreve të mundëshme. Zjarret kanë shumë mundësi të ndodhin në vendet ku gjenden lëndë lehtësisht të djegëshme si dhe për shkak të keq funksionimit të rrjetit të shpërndarjes së rrymës elektrike, nga mbingarkesat, prishje të izolacioneve, tokzimeve, etj.

Për të eliminuar të gjitha këto mundësi është e nevojshme kontrolli i vijueshëm i gjendjes së mjedisit ku gjenden lëndët lehtësisht të djegëshme, kontrolli i parametrave teknik të punës së pajisjeve e makinerive, parametrave të tokzimit si dhe shtimi i kujdesit njerzor.

Krahas tyre drejtuesit e subjektit duhet të rrisin bashkëpunimin me specialistës e MNZ, për kontrollin e hidranteve, dhe të fikseve të zjarreve.

5.4. Shkarkimi i ujrave të ndotur.

Nga të gjitha veprimtaritë e zhvilluara në Qendrën Spitalore, shkarkohen ujrat e zeza, ujrat që dalin nga larja e ambjenteve të brendëshme të spialave, si dhe ujrat e shirave nga sipërfaqet e shesheve e rrugëve. Të gjitha këto lloj ujrash, me anë të rrjeteve të kanalizimeve të brendëshëm të spitaleve, shkojnë në kolektorin kryesor i cili është i lidhur me kolektorin e zonës së banuar. Në Qytetin e Krujes, nuk ka impjant të trajtimit të këtyre lloj ujrash.

5.5. Mbetjet urbane.

Në këtë veprimtari krijohet një sasi relaivisht e madhe mbetjesh urbane, në përbërje të të cilave janë mbetjet ushqimore, letra, kartoni, plastika etj. Këto mbetje, mblidhen nga personeli sanitar i çdo spitali dhe hidhen të paseleksionuara, në kazanët përkatës të vendosur në vende të paracaktuara brenda teritorit të qendrës spitalore. Mbetjet urbane evadohen çdo ditë nga subjekti i kontraktuar nga Bashkia Kruje, i cili i dërgon ato në venddepozitimimin e mbetjeve urbane të qytetit.

Është e rëndësishme të krijohet dhe ruhet një bashkërendim i orareve të hedhjes së mbetjeve

urabne nga personeli sanitar dhe evadimit të tyre nga subjekti përkatës, për të garantuar që kohëqënrimi i tyre në ambjentet e qendrës spitalore të jetë sa më i shkurtër. Koha e gjatë e qëndrimit të këtyre mbetjeve, sidomos në stinën e nxehtë krijon mundësitë e zhvillimit të proceseve të dekompozimit të tyre duke krijuar aroma të pakëndëshme, mbledhje rreth tyre të insekteve dhe brejtësve të ndryshëm, krijimin e likejxheve etj. Ky dekompozim, me të gjithë elementët e tij të dëmshëm, shkakton ndikim negative të ndjeshme ndaj mjedisit. Prandaj, ritheksojmë domosdoshmërinë e koordinimit të orareve të largimit të këtyre mbetjeve nga ambjentet e brendëshme të spitaleve në kazanët e venddepozitimit të përkohshëm dhe të largimit të tyre në venddepozitimin e përhershëm te fusha e plehut e qytetit

6. INFORMACION PËR KOHËZGJATJEN E MUNDSHME TË NDIKIMEVE NEGATIVE TË IDENTIFIKUARA

Spitali Kruje nuk planifikohet të ndalojë ndonjëherë shërbimin e tij ndaj banorëve të këtij rajoni kaq të populluar. Institucioni ka plane të qarta zhvillimi për perspektivën e largët dhe atë të afërt për minimizimin e ndikimeve negative tashme të identifikuara etj.

7. TË DHËNA PËR SHTRIRJEN E MUNDSHME HAPËSINORE TË NDIKIMIT NEGATIV NË MJEDIS

Kemi të bëjmë me një qëndër shërbimesh mjeksore multi funksionale e cila përmirësohet e rinovohet jo vetëm nga pikpamja ndërtimore por edhe ajo e infrastrukturës së pajisjeve si dhe e infrastrukturës inxhinjerie. Te gjitha ndikimet e identifikuara janë minimale dhe shumica e tyre kufizohen vetëm në hapësirën brenda territorit të Spitalit.

8. MUNDËSIA E REHABILITIMIT TË MJEDISIT TË NDIKUAR

Situatat e mundëshme të cilat mund të kenë ndikim në mjedis, janë përshkruar tashmë në anekset paraardhëse të këtij vlerësimi, megjithatë duke plotësuar edhe kërkesat e këtij aneksi në vijim po i renditim ato :

- a) Mbetjet spitalore;
- b) Shkarkimi i gazeve gjatë punës së kaladajës dhe gjeneratorit
- c) Rënia e zjarreve;
- d) Shkarkimi i ujrave të ndotur;
- e) Mbetjet urbane.

Shërbimi ndaj pacientëve në qendrën spitalore është 24 orë në 24 orë, gjë që nënkupton praninë e personelit të specializuar përkatës në aktivitetet, krahas me personelin administrativ. Ky organizim jep garancinë e funksionimit normal të të gjithë veprimtarisë, përfshi këtu edhe to që kanë të bëjnë me shkarkime apo ndikime në mjedis.

Të gjitha rastet e shkarkimeve janë të mundëshme gjatë 24 orëve, krijimi i mbetjeve, shkarkimi i gazeve dhe ujrave dhe mundësi e rënies së zjarreve.

8.1. Mbetjet spitalore

Trajtimi i mbetjeve spitalore dhe të atyre urbane bëhet vetëm gjatë paradites dhe në raste të veçanta kur ka mbi ngarkesa edhe mbasditë.

Kështu seleksionimi dhe ambalazhimi i mbetjeve spitalore bëhet gjatë gjithë periudhës së kryerjes së shërbimeve ndaj pacientëve në laboratorë, salla mjekimi, salla operacionesh, salla lindjesh etj. nga personel i trajnuar dhe me eksperiencën e mjaftueshme për të kryer normalisht këto procedura. Evadimi i tyre nga vendet e krijimit në magazinën e qëndrimit të përkohshëm, bëhet çdo ditë po nga personel i specializuar, ndërsa evadimi i tyre nga kjo magazinë në vendet e përpunimit apo të asgjësimit të tyre bëhet nga personel i subjektit MEDI-TEL shp.k. Shkak i mundëshëm që mund të krijojë rrezikshmëri ndaj mjediseve të punës, dhe më gjërë vlerësojmë se është keq administrimi i seleksionimit, ambalazhimit dhe ruajtjes/magazinimit të mbetjeve spitalore. Rreziku i ngjarjeve të pazakonta është i madh, nëse nuk zbatohen me korrektësi procedurat standarte. Të gjitha këto kanë pak gjasa të ndodhin, sepse ritheksojmë se kemi të bëjmë me personel të kualifikuar shëndetsor, i cili njih mirë pasojat e zhvillimeve të tilla. Pra kemi të bëjmë me personel të kualifikuar dhe trajnuar që di jo vetëm të kryej mirë procedurat e përshkruara në rregulloret përkatëse, por edhe të ndërhyjë pozitivisht në rregullimin e anomalive të rastit.

8.2. Shkarkimi i gazeve gjatë punës së kaladajës

Në dy vitet e fundit, kjo paisje nuk ka funksionuar, por mendohet të rregullohet së shpejti, duke përdorur pelletat në vend të mazutit. Shkarkimi i gazeve CO, CO₂, SO₂, NO₂x dhe pluhura nga

kjo pajisje është një proces që ndodh sa herë që këto pajisje vihen në shfrytëzim, pra është një rrethanë “e pranueshme” duke e vlerësuar që përqëndrimi i të gjithë gazeve përbërës dhe i pluhurave është nën vlerat standart të përcaktuara nga legjislacioni përkatës. Pavarësisht faktit, se kemi të bëjmë me pajisje, parametrat teknik të të cilës nuk krijojnë anomali teknike që mund të shkaktojnë shkarkime mbi normat e lejuara. Por, pavarësisht këtyre argumentave, ndaj punës së këtyre pajisjeve, mirëmbatjes, kryerjes së shërbimeve teknike të domosdoshme të përcaktuara nga prodhuesit e tyre, duhet të tregohet kujdesi maksimal, si nga personeli që i shfrytëzon ashtu edhe nga ai administrues.

Parandalimi i anomalive që çojnë në keq-funksionim të tyre duke krijuar edhe shkarkime mbi normat teknike, do të thotë të zbatosh:

- i. Kontrolle të vazhdueshme teknike.
- ii. Grafikun e shërbimeve teknike, duke zëvendësuar pjesët apo nyjet e konsumuara.
- iii. Kujdesi i veçantë për pajisjet e djegies, për të garantuar funksionimin e tyre normal gjatë gjithë kohës së shfrytëzimit.
- iv. Përdorimi i lëndës djegëse me tregues cilësor normal dhe brenda standarteve

8.3. Rënia e zjarreve.

Administrata e qendrës spitalore ka vlerësuar dhe trajtuar rreziku e zhvillimit të zjarreve të mundëshme. Zjarret kanë shumë mundësi të ndodhin në vendet ku gjenden lëndë lehtësisht të djegëshme si dhe për shkak të keq funksionimit të rrjetit të shpërndarjes së rrymës elektrike, nga mbingarkesat, prishje të izolacioneve, tokzimeve, etj.

Për të eliminuar të gjitha këto mundësi është e nevojshme kontrolli i vijueshëm i gjendjes së mjedisit ku gjenden lëndët lehtësisht të djegëshme, kontrolli i parametrave teknik të punës së pajisjeve e makinerive, parametrave të tokzimit si dhe shtimi i kujdesit njerzor.

Krahas tyre drejtuesit e subjektit duhet të rrisin bashkëpunimin me specialistës e MNZ, për kontrollin e hidranteve, dhe të fikseve të zjarreve, që aktualisht gjenden të instaluar në të gjitha ambjentet e punës të të gjithë spitaleve.

8.4. Shkarkimi i ujrave të ndotur.

Në mungesë të linjave e proceseve teknologjike që përpunojnë lëndë apo materiale të ndryshëm, në këtë aktivitet me ujra “të ndotur” kuptojmë ujrën e zeza si dhe të gjithë ujrën që dalin gjatë pastrimit të të gjithë ambjenteve të punës të spitaleve, si dhe ujrën e shirave. Të gjithë këto lloje ujrash, nëpërmjet rrjeteve të brendëshme të shkarkimit, shkojnë në kolektorin e shkarkimit të ujrave të zeza e të bardha të qytetit. Në qytetin e Krujes, nuk ka impjant të trajtimit të këtyre ujrave.

8.5. Mbetjet urbane.

Në këtë veprimtari krijohet një sasi relativisht e madhe mbetjesh urbane, në përbërje të cilave janë mbetjet ushqimore, letra, kartoni, plastika etj. Këto mbetje, mbledhen nga personeli sanitar i çdo spitali dhe hidhen të paseleksionuara, në kazanët përkatës të vendosur në vende të paracaktuara brenda teritorit të qendrës spitalore. Mbetjet urbane evadohen çdo ditë nga subjekti i kontraktuar nga Bashkia Krujë, i cili i dërgon ato në venddepozitimin e mbetjeve urbane të qytetit.

Është e rëndësishme të krijohet dhe ruhet një bashkërendim i orareve të hedhjes së mbetjeve urbane nga personeli sanitar dhe evadimit të tyre nga subjekti përkatës, për të garantuar që kohëqënrimi i tyre në ambientet e qendrës spitalore të jetë sa më i shkurtër. Koha e gjatë e qëndrimit të këtyre mbetjeve, sidomos në stinën e nxehtë krijon mundësitë e zhvillimit të proceseve të dekompozimit të tyre duke krijuar aroma të pakëndëshme, mbledhje rreth tyre të insekteve dhe brejtësve të ndryshëm, krijimin e likejxheve etj. Ky dekompozim, me të gjithë elementët e tij të dëmshëm, shkakton ndikim negative të ndjeshme ndaj mjedisit. Prandaj, ritheksojmë domosdoshmërinë e koordinimit të orareve të largimit të këtyre mbetjeve nga ambientet e brendëshme të spitaleve në kazanët e venddepozitimit të përkohshëm dhe të largimit të tyre në venddepozitimin e përhershëm të fusha e plehut e qytetit. Po kështu, është e rëndësishme të theksojmë se duhet një trajtimi i vijueshëm e në mënyrë të veçantë në stinën e nxehtë, të vendit ku janë vendosur kazanët e këtyre mbetjeve. Vendi duhet larë dhe disinfektuar me qëllim që të shmangim çdo mundësi ndotje të ajrit e tokës nga dekompozim i këtyre mbetjeve.

Në vijim po paraqesim disa rekomandime të tjera të cilët, kanë të bëjnë me çështjet e trajtuara më lart:

- i. Rishikimi me qëllim përmirësimi të rregulloreve të operimit të :
 - Kaldajës.
 - Seleksionimit dhe ambalazhimit të mbetjeve spitalore.
 - Rënies së zjarreve.
 - ii. Afishimin e pjesëve të rëndësishme të rregullave që duhen zbatuar në vende pune të caktuara, në rastet emergjente.
 - iii. Trajnimi i vazhdueshëm i punonjëve për rritjen e njohurive të tyre në:
 - shfrytëzimin normal të pajisjeve e makinerive;
 - ndërhyrjet që duhet të bëjnë kur ndodhin ngjarje emergjente të përshkuara më lart.
2. Marrjen e të gjitha masave për të eliminuar rreziqet e ndotjes dhe krijimin e kushteve të favorshme në instalim, pas ndërprerjes së funksionimit të tij

9. MASAT E MUNDSHME PËR SHMANGIEN DHE ZBUTJEN E NDIKIMEVE NEGATIVE NË MJEDIS

Zhvillimi i të gjithë aktiviteteve të qendrës spitalore udhëhiqet dhe kryhet nga personel mjekësor i kualifikuar dhe specializuar në shërbime të ndryshme ndaj pacientëve. Kjo është një përparësi mjaft e madhe, e këtij subjekti në raport me subjekte prodhuese. Personeli mjekësor ka aftësinë dhe kapacitet e nevojshme jo vetëm për të kuptuar por edhe për të vlerësuar dhe ndërhyrë në normalizimin e situatave mjedisore me efekte negative ndaj treguesve mjedisor dhe të atyre shëndetsor. Një tjetër përparësi e këtij aktiviteti është se janë mjaft të kufizuara mundësitë për gjenerimin dhe shkarkimin e lëndëve të dëmshme ndaj mjedisit dhe shëndetit human në përgjithësi.

Pavarësisht këtyre faktorëve pozitivë, përderisa egzistojnë shkarkime të gazeve të dëmshëm, ujrave të ndotur si dhe mbetjeve spitalore dhe urbane, është e rekomandueshme të vlerësohet dhe të zbatohet programi i paraqitur në vijim.

9.1. Organizimi, funksionimi dhe trajnimi i një njësie menaxhuese mjedisore.

Brenda struktura administrative të qendrës spitalore duhet të përzgjidhen 2-3 persona me eksperiencë të mjaftueshme jo vetëm në fushën e shërbimit shëndetsor, të cilët duhet të kenë si detyrë parësore atë të menaxhimit të problemeve mjedisore. Detyrat specifike të kësaj njësi menaxhuese të mjedisit duhet të jenë:

- a) Kontrolli i vijueshëm në çdo orë të ditës dhe të natës i punës së personelit sanitar që merret me higjenën e ambjenteve të brendëshme spitalore dhe të atyre jashtë tyre.
- b) Kontroll mbi mënyrën e seleksionimit, ambalazhimit dhe evidentimit të mbetjeve spitalore.
- c) Kontroll mbi evadimin e mbetjeve urbane nga çdo spital, në kazanët/vendepozitimet e përkohëshme si dhe të largimit të këtyre mbetje, nga subjekti i kontraktuar nga Bashkia Kruje. Pastrimin dhe dizinfektimin e vendin ku janë vendosur këta kazanë.
- d) Koordinimi dhe raportimi tek drejtuesit administrativë të çdo njësie/spitali/ambulance etj me drejtuesit administrativë të qendrës, të subjekteve të kontraktuar për largimin e mbetjeve spitalore dhe të atyre urbane etj
- e) Kryerja e marëdhënieve zyrtare me institucione shtetërore vendore dhe qëndrore si dhe ekspertë të licencuar të cilët ndjekin dhe trajtojnë problemet mjedisore.

9.2. Vendndodhja dhe ndjeshmëria ndaj mjedisit.

Është e rëndësishme që periodikisht duhet të bëhet një vlerësim mbi treguesit specifikë të vendit/teritorit ku gjenden pika të ndjeshme ndaj shkarkimeve. Ky vlerësim duhet të pasqyrojë zhvillimet negative si dhe pasojat në këto vendndodhje. Të tilla vendndodhje mund të jenë ato të magazinave/ambjenteve ku mbahen përkohësisht mbetjet spitalore apo ku janë vendosur kazanët e deponimit të përkohshëm të mbetjeve urbane. Për çdo rast të vlerësuar jo normal, duhet të kryhen ndërhyrje eventuale për normalizimin e situatës.

9.3. Inspektimi dhe kontrolli.

E ritheksojmë se është e domosdoshme ushtrimi i inspektimeve dhe kontrolleve të vazhdueshme në të gjitha pikat e vlerësuara me ndikime në mjedis, si p.sh. gjatë punës së kaldajës, të gjeneratorit, në ambiente ku kryhet seleksionimi dhe ambalazhimi i mbetjeve spitalore si dhe vendndodhjen e kazanëve të mbetjeve urbane.

9.4. Mbajtja e të dhënave.

Personeli administrativ i ngarkuar, duhet të mbajë të gjitha llojet e regjistrave dhe të evidencave të përcaktuara në legjislacionin përkatës, mbi :

- a) sasi të mbetjeve spitalore të prodhuara dhe të seleksionuara
- b) datën dhe sasinë e tërheqjes së tyre nga subjekti i kontraktuar;
- c) rezultatet e monitorimeve të kryera mbi gazet dhe ujrat e shkarkuar nga kjo veprimtari;
- d) rezultatet e inspektimeve dhe të kontrolleve të kryera si dhe detyrat e lëna;
- e) rezultatet e arritura mbas ndërhyrjeve të bëra, në zbatim të detyrave të lëna nga inspektimet dhe kontrollet;
- f) kohën dhe sasinë e evadimit të mbetjeve urbane.

9.5. Rrethana të pranueshme.

Personeli administrativ duhet të evidentojë saktësisht, kohën e punës së gjeneratorit si dhe të kaldajës. Njëkohësisht duhet të evidentohet edhe sasia e ngarkesës orare apo ditore e këtyre pajisjeve. Këto të dhëna duhet të pasqyrohen krahas të dhënave mbi monitorimin e përqendrimit të gazeve të shkarkuar prej tyre. Të gjitha këto së bashku, përbëjnë atë që emërtohet rrethana të pranueshme gjë që nënkupton, periudhën dhe sasinë e përqendrimit të gazeve gjatë kryerjes së këtij aktiviteti. Po ashtu, është e rëndësishme që në vazhdimësi të behet monitorimi i ujrave që shkarkohen, veçanërisht të ujrave që dalin gjatë larjes së ambienteve të brendëshme të spitalit

10. NDIKIMET E MUNDSHME NË MJEDISIN NDËRKUFITAR.

Ky projekt është në thellesë të vendit, larg zonave kufitare dhe si rrjedhojë edhe ndikimi i tij në mjedisin kufitar është zero. Projekti nuk ndikon në cenimin e sigurisë së jetës dhe shëndetit të banuarit të rajonit dhe nuk ka ndikim në burimet ujore apo cilësinë e ajrit në kontakt ndërkufitar.

Hartoi raportin

Dr. Gazmend Zeneli





MINISTRI E TËRHEQIMIT
DHE TËRHEQIMIT
KËMBËDARË TË VEPRITARIË
TARGETË DHE TË SPORTEVE

OKR

Qendra Kombëtare e Regjistrimit
Nënsportiv Regjistrimit

NUMRI SERIAL:
SN-310342-05-15

ÇERTIFIKATË REGJISTRIMI

Personit të tatueshëm:
GAZMEND ZENELI – Person Fizik

Statusi:
Aktiv

Me adresë kryesore:

Tirane, Tirane, Njesia Bashkiake nr.5, rruga Margarita Tutulani, pallati 8, shkalla 3, apartamenti 38.

I jepet ky numër identifikimi (NUIS):
L51720027C

Afati i veprimtarisë:
Nga: deri

DATA E REGJISTRIMIT
20/05/2015

DATA E LËSHIMIT
27-05-2015

SPORTELI I SHËRBIMIT:



QENDRA KOMBËTARE E REJISTRIMIT

(Emri, Mbiemri) i nëpëntësit të sportitit
(Emri, Mbiemri) i nëpëntësit të tatueshëm.

Kjo çertifikatë mbetet prapa e Qendrës Kombëtare të Regjistrimit dhe duhet të kthehet në faqen e kërkesës së regjistrimit në adresën e kontaktit të kësaj qendre.



REPUBLIKA E SHQIPËRISË
Ministria e Zhvillimit Ekonomik,
Tregtisë dhe Sipërnarrjes

LICENCË



OKL
CENTRE FOR LEGAL AND ECONOMIC MAT
MATHEMATICAL LICENSING CENTER

LN-9639-05-2015 NUIS/NIPT: LS1720027C

Subjekti: GAZMEND ZENEJ

Adresa: Tirane, TIRANE, Tirane, TIRANE, Njesia Bashkake Nr.5, Rruga Margarita Tutulani, pallati 8, shkalla 3, apartamenti 3B.

Kodi: III 2.A (1+2) Kod tjetër

Data e lëshimit: 25/05/2015 Afati i vlefshmërisë: Pa afat

Kategoria
Shërbime ekspertize dhe/ose profesionale lidhur me ndikimin në mjedis

Nenkatëgoria
Veprimtaritë e ekspertizes lidhur me ndikimin në mjedis

Veprimtari specifikë
1. Ndikim në mjedis
2. Auditim mjedisor

Specialiteti

Emërtimi pershkrues i veprimtarisë
Veprimtari ekspertize lidhur me ndikimin në mjedis (Auditim mjedisor, Ndikim në mjedis)

Kufizime specifike
Licenca ushtrohet sipas kufizimeve në legjislativonin në fuqi

Detyrime specifike
Licenca ushtrohet sipas detyrimeve në legjislativonin në fuqi

Vendi i kryerjes së veprimtarisë
Në të gjithë territortin e Republikës së Shqipërisë

Nenshkrimi i sportellit:

[Signature]

