

# Permbledhje Joteknike e Raportit te Vleresimit te Ndikimit ne Mjedis PER ZHVILLIMIN E AKTIVITETIT IMPIANT PRODHIM BETONI



***Vendodhja e ushtrimit të aktivitetit : JAL, VUNO, HIMARE***

**SUBJEKTI : “XHULIO” shpk**

**PROJEKTUES : “STUDIO PROJEKT“ shpk**

*Tiranë 2018*

## PERMBAJTJA

### 1-HYRJE

- 1.1 Legjislacioni Mjedisor ne Shqiperi
- 1.2 Metodika e pergatitjes se studimit te VNM
- 1.3 Pershkrim te qellimit dhe objektive te VNM

### 2- PERSHKRIMI I PROJEKTIT

- 2.1 Qellimi i zhvillimit te projektit
- 2.2 Alternativa e analizuar
- 2.3 Vendodhja e projektit
- 2.4 Elementet dhe agregatet qe perbjene linjen e prodhimit betonit

### 3- PERSHKRIMI I VENDIT DHE MJEDISIT KU DO ZHVILLOHET AKTIVITETI

#### 4- VLERESIMI I NDIKIMEVE

- 4.1 Ndikimet e mundshme ne shendetin e njerezve
- 4.2 Nivelet dhe ndikimet e zhurmave
- 4.3 Ndikimet ne rruge lokale dhe transport
- 4.4 Ndikimet ne flore dhe faune
- 4.5 Ndikimet ne toke
- 4.6 Ndikimet ne uje
- 4.7 Ndikimet ne ajer
- 4.8 Ndikimet ne klime
- 4.9 Ndikimet ne ekonomi
- 4.10 Ndikimet mbi trashegimine kulturore
- 4.11 Ndikimet me natyre nderkufitare

#### 5- MASAT PER ELEMENIMIN/ ZVOGELIMIN E NDIKIMEVE

- 5.1 Masat ndaj erozionit
- 5.2 Masat per emetimet ne ajer
- 5.3 Masat per uljen ne minimum te zhurmave
- 5.4 Masat per Shkarkimet ne uje
- 5.5 Masat per Depozitimet ne toke
- 5.6 Masat estetike dhe ekologjike
- 5.7 Masat rehabilituese, në rast ndotje dhe dëmtimi të mjedisit
- 5.8 Masat ndaj zjarrit
- 5.9 Vlerësimi i efektivitetit të prishëm të masave zbatuese

#### 6- PROGRAMI I MONITORIMIT TE NDIKIMIT TE PROJEKTIT NE MJEDIS

#### 7- PLANI I MENAXHIMIT TE MBETJEVE

#### 8- KONKLUZIONE

## **1-HYRJJE**

**Subjekti XHULIO shpk** eshte regjistruar prane Qendres Kombetare te Biznesit me numer NIPT J745172020 dhe administrator z. Adrian Gjura per zhvillimin e aktivitetit Linje per prodhim betony etj me zyre qendrore rrugan Nacionale Rinas- Fushe Kruje,ndertese private 1 kateshe,zona kadastrale 3183,me nr pasurie 1, fshati Ahmetaq, Tirane.

**Raporti i Vleresimit te Ndikimit ne Mjedis lidhet me aktivitetin e impiantit te prodhimit te betonit .**

Raporti synon te jape nje informacion te detajuar dhe te besueshem lidhur me ndikimin mjedisor te projektit, efektet lidhur me ndikimet ne floren, faunen, ujin , emetimin e gazeve sere ne atmosfere, shkarkimet ne toke, uje, ndotjen akustike, si dhe cdo ndikim social ekonomik ne punesimin lokal, permiresimin e infrastruktures dhe ndikimeve te tjera te rendesishme mjedisore ose sociale, perfshin gjithashtu parashikimin dhe planifikimin e masave zbutese te ndikimeve te projektit ne mjedisin fizik dhe social me qellim permisimin e cilesise dhe qendrushmerise se mjedisit nepermjet :

- Marrjes ne konsiderate te ceshtjeve te mjedisit ne fazen e pergatitjes se projektit.
- Shqyrtimit te alternativave te ndryshme brenda projektit.
- Te jape nje gjendje sa me reale, nga pikepamja e ndikimit te aktivitetit
- Analizen e faktoreve pozitive e negative mjedisore, percaktimin e masave zbutese per reduktimin e ndikimeve negative.
- Nxjerrjes ne dukje dhe vleresimin cilesor te ndikimeve ne mjedis te projektit.
- Propozime te masave zbutese te ndikimit ne projekt.

Projekti tenton permiresimin e vlerave ekologjike e rikrijuese te territorit, gjate shfrytezimit te tij.

Per kete problem u be mbikqyrja e terrenit ne te gjitha zonen, duke kryer vrojtime te ndryshme , si dhe te biodiversitetit.

Mjedisi dhe mbrojtja e tij nuk eshte i rendesishem vetem per njerezit por eshte thelbesor dhe i nevojshem per te gjitha qeniet ne toke. Njerezit duhet te kuptojne se si perdorimi i burimeve mjedisore dhe perfitimet qe vijne nga ato te mos demtohen por te jete e mundur te perfitohet sot dhe ne te ardhmen.

Ndotja e mjedisit nenkupton shkarkimet e cdo lloj mbetje nga pjese te materialeve te ndryshme ne uje , toke, ajer e cila shkakton ose mund te shkaktoje probleme mjedisore te perkoheshme ose te perhershme ne balancen ekologjike te tokes. Sebashku me zhvillimin e madh qe eshte bere ne industri te ndryshme ne menyre te ngjashme me te njejt shpejtesi eshte rritur edhe sasia e mbetjeve nga perdorimi i te mirave materiale. Mbetjet industriale dhe ato urbane te patrajuara , emetimet e gazeve te demshem ne atmosfere , perdorimi i kimikateve te reja pa marre parasysht

demet qe mund ti sjellin mjedisit kane sjelle problemet mjedisore me te cilat ne perballemi ne ditet e sotme.

Ndaj eshte e nevojshme qe shoqeria te ndergjegjesohet per ta mbajtur sa me paster mjedisin ku jetojme duke marre masat e duhura per trajtimin e mbetjeve si dhe emetimin e gazeve te demshem ne atmosfere qe gjenerohen nga zhvillimi i aktiviteteve te ndryshme.

Ne menyre qe te shmangen keto probleme njerezimi duhet te mesoj se si te menaxhohen burimet natyrore ne menyre te qendrueshme. Pra zhvillimi i qendrueshem i burimeve natyrore nuk eshte gje tjeter vecse perdorimi i tyre ne menyre ekonomike nga brezat e sotem per ti len keto burime te perdoren edhe nga brezat qe do te vijne.

Qendrueshmeria perfshin menaxhimin e gjithe perberesve dhe burimeve natyrore e njerezore me qellim qe te pasurohen me kalimin e kohes dhe te sigurohet nje mireqenie per te gjithe. Zhvillimi i qendrueshem nuk i pranon politikat te cilat cojne ne uljen e bazes prodhuese dhe lene gjeneratat e ardhshme me prespektiva me te ulta ( te varfera) dhe/ose rreziqe me te medha se te tonat. Teknologjite qe kontribuojne ne zhvillimin e qendrueshem perfshijne kontrollin e ndotjes, prodhimin e energjise se riciklueshme, rikuperim burimesh dhe riciklim, menaxhim burimesh dhe kerkime shkencore.

### ***1.1 Legjislacioni Mjedisor ne Shqiperi***

Ne Shqiperi fillesat e legjislacionit mjedisor shfaqen ne vitin 1993 , vit ne te cilin u hartua plani i pare i veprimit ne fushen mjedisore, qe perben dokumentin e pare zyrtar shqiptar mbi politikat mjedisore ne vend. Ky plan veprimi kombetar parashikonte se qeveria duhet te krijojte kuadrin ligjor , ekonomik dhe institucional per zgjidhjen e ceshtjeve mjedisore. Periudhen nga ky vit deri ne miratimin e Kushtetutes ne vitin 1998 mund ta konsiderojme si etapen e pare te zhvillimit te se drejtes shqiptare te mjedisit. Mbas vitit 1998 e ne vijim eshte periudha e dyte e zhvillimit te se drejtes shqiptare te mjedisit, e cila ka si tipar kryesor prirjen e perafimit me legjislacionin e Bashkimit European per mjedisin. Kuadri ligjor mjedisor shqiptar eshte ne persosje dhe pasurim te vazhdueshem dhe zhvillimi i tij nuk i eshte len rasteies, por ka si model dhe drejtues legjislacionin european te mjedisit. Duke qen se kushtetutat ravijejojne drejtimet e rregullimeve te ardhshme dhe me te hollesishme qe realizohen fillimisht me ligje dhe me pas me akte nenligjore edhe ne rastin e vendit tone Kushtetuta perben nje fillese dhe baze te rendesishme lidhur me rolin qe ka mjedisi per shoqerine dhe shtetit tone. Nisur nga permbajtja e neneve te Kushtetutes lidhur me fushen mjedisore mund te pohojme se fryma e Kushtetutes sone eshte ne perputhje me ate te shume kushtetutave te vendeve te tjera demokratike qe u kushtojne rendesi te nje niveli me te larte disa parimeve mjedisore, duke i ngritur ato ne nivelin e ligjit themelor te shtetit, sic jane e drejta per informimin e qytetareve dhe angazhimi e pergjegjesia per nje mjedis te pershtatshem per te jetuar jo vetem brezat e sotem por edhe ata ne te ardhmen.

VKM nr.686 date 29.7.2015 « *Per miratimin e rregullave , te pergjegjesive e te afateve per zhvillimin e procedures se vleresimit te ndikimit ne mjedis (VNM) dhe procedures se transferimit te vendimit e Deklarates Mjedisore »*

- *Ligj nr 12/2015 per disa ndryshime ne ligjin nr. 10440 date 07.07.2011 « Per vleresimin e ndikimit ne mjedis »*
- *VKM nr. 435 date 12.09.2015 « Per miratimin e normave te shkarkimeve ne ajer ne Republiken e Shqiperise »*
- *VKM nr. 575 date 24.06.2015 “Per miratimin e kerkesave per menaxhimin e mbetjeve inerte”*
- *VKM nr.419 date 25.6.2014 « Per miratimin e kerkesave te posacme per shqyrtimin e kerkesave per leje mjedisi te tipave A,B dhe C per transferimin e lejeve nga nje subject te tjetri, te kushteve per lejet respektive te mjedisit si dhe rregullave te hollesishme per shqyrtimin e tyre nga autoritetet kompetente deri ne leshimin e ketyre lejeve nga QKLja.*
- *Vendim Nr. 247, datë 30.4.2014 “Për përcaktimin e rregullave, të kërkesave e të procedurave për informimin dhe përfshirjen e publikut në vendimmarrjen mjedisore”*
- *Vendim nr. 13 date 4.1.2013 « Per miratimin e rregullave, te pergjegjesive e te afateve per zhvillimin e procedures se vleresimit te ndikimit ne mjedis »*
- *VKM nr. 765 date 07.11.2012 “Per miratimin e rregullave per grumbullimin e diferencuar dhe trajtimin e vajrave te perdorura”*
- *Ligji Nr.10 431,date 09.06.2011 “ Per Mbrojtjen e Mjedisit”*
- *Ligji nr. 10 463 date 22.09.2011 “Per menaxhimin e integruar te mbetjeve”*

*Ligji nr. 10 448 date 14.07.2011 « Per Lejet e Mjedisit »*

- *Ligji nr.10 440 date 07.07.2011 « Per Vleresimin e Ndikimit ne Mjedis »*
- *Ligj nr. 10266 date 15.04.2010 “Per mbrojtjen e ajrit nga ndotja” per disa ndryshime dhe shtesa ne Ligjin nr. 8897 dt. 16.05.2002 “Per mbrojtjen e ajrit nga ndotja”*
- *Udhëzimin nr.12 date 15.06.2010 per disa ndryshime ne Udhëzim nr. 6527 date 24.12.2004 “Mbi Vlerat e lejueshme te elementeve ndotes te ajrit ne mjedis nga shkarkimet e gazrave dhe zhurmave shkaktuar nga mjetet rrugore dhe menytrat e kontrollit te tyre”*
- *Urdhrin e ministrit nr. 146 dt. 8.5.2007 ”Per miratimin e listes se kuqe te flores dhe faunes”*
- *Udhëzimin nr 8 dt. 27.11.2007 “Per nivelin kufi te zhurmave ne mjedise te caktuara”*
- *Udhëzim Nr 3, datë 17.05.2006 “Për planet e rehabilitimit të sipërfaqeve të dëmtuara nga guroret”*
- *VKM. Nr 177, datë 31.03.2005 “Për normat e lejuara të shkarkimeve të lëngta dhe kriteret e zonimit të mjediseve ujore pritëse”.*
- *Ligji Nr 9385, datë 04.05.2005 “Për pyjet dhe shërbimin pyjor”. të ndryshuar dhe aktet nënligjore që rrjedhin prej tij.*
- *Ligji Nr 9115, datë 27.02.2003 “Për trajtimin mjedisor të ujrave të ndotur”. Të ndryshuar dhe aktet nënligjore që rrjedhin prej tij.*

- Ligji nr. 9010 dt. 13.02.2003 “Per administrimin mjedisor te mbetjeve te ngurta”
- Ligji Nr 8906, datë 06.02.2002 “Për zonat e mbrojtura”. të ndryshuar dhe aktet nënligjore që rrjedhin prej tij.
- Ligj nr. 8094 date 21.03.1996 « Per largimin publik te mbeturinave »

## 1.2 Metodika e Studimit te VNM-se

Vleresimi i ndikimit ne mjedis eshte nje proces qe siguron qe ndikime mjedisore te rendesishme, sinjifikante jane vleresuar dhe marre ne konsiderate ne menyre te kenaqshme ne planifikim, projektim, zbatim te aktivitetit qe do te zhvillohet.

*Ndikimi* – efekti i zhvillimit te aktivitetit ne mjedis

*Vleresimi* – analiza qe i behet aktivitetit per evidentimin e ndikimeve negative dhe pozitive

*Mjedisi* – elementet abiotike ( kushtet fiziko- kimike te mjedisit) te kombinuara me elementet biotike ( qeniet e gjalle te mjedisit).

Mjedisi fizik perbehet nga :

- qeniet e gjalla ( flora , fauna)
- pjesa jo e gjalle ( toke, ajer, uje )
- peizazhe ( ndikimi vizuale)
- pasurit materiale
- pasuri kulturore ( interes historik, turizem )

Mjedisi shoqeror ndahet ne :

- personal
- nderpersonal
- institucional ( shendet, ekonomi, etj)

Per te ber nje vleresim sa me te sakte te ndikimeve ne mjedis nga zhvillimi i aktivitetit Studimi i vleresimit te ndikimit ne mjedis u orientua nga rendesia dhe madhesia e projektit, vendi ku ai ndodhet, pasurite natyrore dhe humane te zones si dhe vlerat e veçanta te tyre ne indentifikimin e ndikimeve negative dhe pozitive, marrja e masave zbutese per eliminimin, zvogelimin e ndikimeve duke patur parasysh edhe ruajtjen e interesave ekonomike te investitorit.

Studimi strukturohet ne kater faza kryesore :

1.Ngritja e objektive orientuese te V.N.M.

2.Shqyrtimi i materialeve teknike

3.Verifikimi ne terren i te dhenave ekzistuese dhe mbledhja e te dhenave te

mundshme biofizike dhe humane.

#### 4.Hartimi i raportit te vleresimit te ndikimet ne mjedis sipas legjislacionit mjedisor

Ky studim ka per qellim te jap konsideratat mjedisore te projektit te propozuar ne menyre qe te orientoje institucionet dhe organet vendim marrese ne dhenien e miratimin e lejes se kryerjes te aktivitetit.

Per te arritur nje vleresim sa me real te territorit duhet te analizojme situaten duke evidentuar pikat kyce si:

- Legjislacioni mjedisor
- Madhesia e projektit
- Pozicioni gjeografik ku do te zhvillohet
- Ndikimet e mundshme ne mjedis si pasoje e zhvillimit te aktivitetit
- Te dhenat gjeologjike te zones
- Te dhenat mbi floren dhe faunen e zones
- Popullsia , gjendja ekzistuese dhe e ndryshimeve

### **1.3 Pershkrim te qellimit dhe objektivave te VNM**

Vleresimi i ndikimit ne mjedis eshte nje proces ne vazhdimesi i aktivitetit dhe siguron se ndikimet mjedisore te rendesishme, sinjifikante jane vleresuar dhe marre ne konsiderate ne menyre te kenaqshme ne planifikim, projektim, zbatim te aktivitetit qe do te zhvillohet.

#### **Qellimi i VNM- se**

Qellimi i hartimit te raportit te VNM-se eshte percaktimi i efekteve negative dhe pozitive te aktivitetit dhe masat e duhura per permiresimin dhe zvogelimin e ndikimeve ne mjedis si rezultat i zhvillimit te projektit.

VNM nuk do te mbuloj cdo aspekt te nje efekti mjedisor te projektit, me te nejtin nivel detajesh. Theksi do te vihet ne ndikimet kryesore qe shkakton zhvillimi i aktivitetit.

Gjithashtu nje synim tjetër eshte te percaktoje e rekomandoje masat teknike- organizative per zbutjen e aneve negative qe mund te krijohen gjate zvillimit te aktivitetit dhe te jape informacion per vendim-marresit per pasojat mjedisore te aktiviteteve te propozuara.

VNM perfshin gjithashtu parashikimin dhe planifikimin e masave zbutese te ndikimeve te projektit ne mjedisin fizik dhe social me qellim permiresimin e cilesise dhe qendrushmerise se mjedisit nepermjet :

- Marrjes ne konsiderate te ndikimeve te mjedisit qe ne fazen e pergatitjes se propozimeve ne projekt.
- Shqyrtimit te alternativave te ndryshme brenda projektit.
- Te jape nje gjendje sa me reale, nga pikepamja e ndikimit ne mjedis te aktivitetit
- Analizes se faktoreve pozitive e negative mjedisore dhe te masave zbutese per reduktimin e ndikimeve negative.
- Nxjerrjes ne dukje dhe vleresimi cilesor me pika te ndikimeve ne mjedis te projektit.
- Propozime te masave zbutese te ndikimit ne mjedis te projektit.

### **Objektivat e VNM**

Objektivat e hartimit të VNM- se konsistojnë në evidentimin dhe reduktimin e ndikimeve në mjedis dhe masat tekniko-organizative për një zhvillim të qëndrueshëm të mjedisit, gjatë kryerjes së aktivitetit mineral deri në përfundim të aktivitetit dhe rehabilitimin e hapësirës së shfrytëzuar dhe të prekur nga aktiviteti, për një mjedis të qëndrueshëm në vitet pas ardhese.

Me këtë studim informojmë organet vendim-marrës, mbi ndikimet në mjedis dhe përfitimet e projektit të propozuar. Gjithashtu zhvillimin e qëndrueshëm duke siguruar që zbatimi i projektit nuk prek burimet natyrore dhe funksionet ekologjike ose mireqenien, stilin e jetes dhe jetesën e komunitet si dhe të njëzëzve që lidhen apo varen nga ky projekt ose veprimtari.

### **Objektivat e tjera të studimit të paraqitur janë.**

- Përmirësimet mjedisore të zonës ku zbatohet projekti dhe rreth saj.
- Përdorimin e burimeve natyrore në mënyrën të qëndrueshme ku respektohen dhe kërkesat e komunitetit të zonës për rreth.
- Identifikon masat e duhura për zvogëlimin e ndikimeve të mundshme potenciale negative të projektit të zbatuar
- Lehtëson informimin e organeve vendim-marrëse, duke përfshirë vendosjen e termave dhe kushteve mjedisore për zbatimin e projektit apo propozimit.
- Mbrojtjen e shëndetit të njeriut.
- Parashikon dhe përjashton ndryshimet e pakthyeshme dhe dëmimet serioze të mjedisit.
- Ruan dhe mbron burimet natyrore, peizazhet e natyrës dhe komponentet përberes të ekosistemeve.
- Përmirëson aspektet sociale të projektit.

## **2- PERSHKRIMI I PROJEKTIT**

### **2.1 Qellimi I projektit**

Qellimi i aktivitetit që do të zhvillohet nga shoqëria është prodhimi i betonit në impiant I cili do të përdoret në fushën e ndërtimit për ndërtime dhe restaurime në Jal. Me përfundimin e punimeve ky impiant do të ç'instalohet .

### **2.2 Alternativa e realizuar**

Nuk është parë alternative tjetër për vendodhjen se ku do instalohet impianti sepse ndodhet afër objekteve që do të ndërtohen. Afërsia e impianit me objektet që do të ndërtohen redukton edhe koston ekonomike.

### **2.3 Vendodhja e projektit**

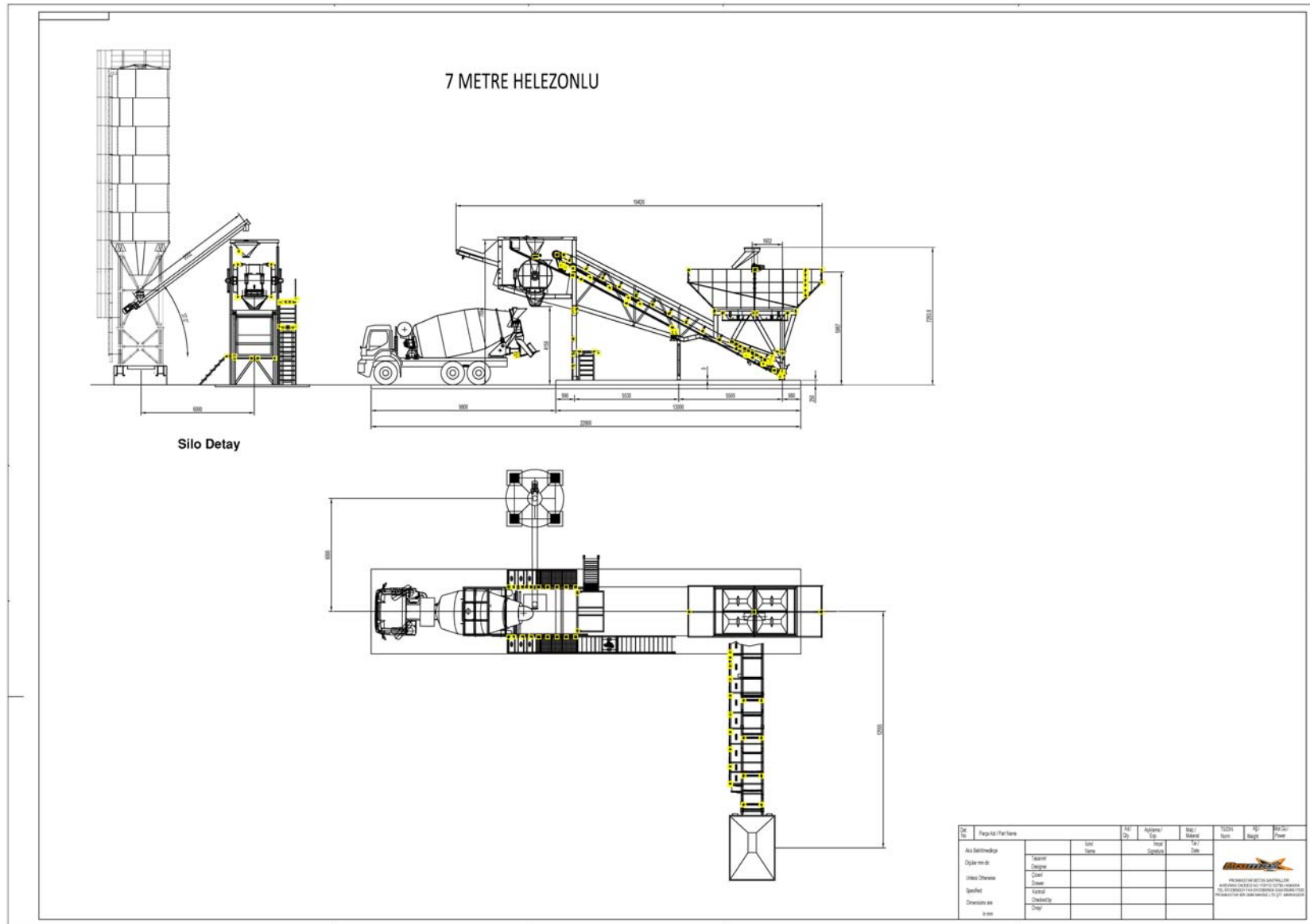
Aktiviteti do të zhvillohet në Jal, Bashkia Himare, zona kadastrale nr.3844 , pasuria nr. 83/19 .





*Sheshi ku do te instalohet impianti*





## 2.4 ELEMENTET DHE AGREGATET QE PERBEJNE LINJEN E PRODHIMIT TE BETONIT

Impianti i betonit qe dote instalohet eshte e teknologjise bashkohore, krejtesisht elektronike si ne komandim dhe ne dozimin e materialeve .

Teknologjia e prodhimit te betonit eshte relativisht e e thjeshte . Ajo konsiston ne dozimin e materialeve perberes ( rere, zall,cimento, uje dhe aditiv ) sipas percaktimit ne marken perkatese dhe menyres se hedhjes se tyre ne autobetonire . Pregatitja dhe perzierja e vazhdushme e materialeve behet gjat gjithë kohes ne autobetoniere , me te cilen transportohet betoni i gatshem ne objektin qe e ka kerkuar .

- a- Sheshi i depozitimit te inerteve.
- b- Bunkeret e inerteve.
- c- Transportieret e inerteve.
- d- Sillosi i cimentos.
- e- Shneku i cimentos.
- f- Peshorja e inerteve.
- g- Peshorja e cimentos.
- h- Distributori per percaktimin e sasise se ujit qe hidhet ne betoniere.
- i- Perzieresi
- j- Pulti i komandes dhe kontrollit te parametrave te projektuar per prodhim betoni.

## XHULIO shpk

### Sheshi i depozitimit te inerteve

Sheshi sherben per shkarkimin direkt te makinave te inerteve ne bunkeret perkates dhe per te depozituar rezervat e inerteve per disa dite pune, qe te mos pengohet prodhimi betonit ne rastet kur nuk sigurohet lenda e pare nga nyja e inerteve ne raste difektesh te tyre.

Inertet e depozituara ne shesh, ne kuoten e siperme te bunkereve, hidhen me fadrome sipas fraksionit ne ndarjet perkates te bunkerit. Ne keto kushte siperfaqja e sheshit duhet te kete madhesi te mjaftueshem per rezerven e duhur ne rere betoni, granil 1, granil 2. dhe fadroma te levize lirshem ne territorin e bunkereve.

Inertet e depozituara ne shesh hidhen ne bunker me fadrome sipas receptures se percaktuar nga teknologu.

### Bunkeri pranimit te inerteve

Bunkeri i inerteve eshte konstruksion metalik dhe ndertohet me llamarine me trashesi 10mm, te salduara dhe te perforcuara ne profile hekuri ne forme "L", me 3 ndarje ku do te depozitohen respektivisht inertet me dimensionet si me poshte:

Rere me dimension	0-5 mm
Granil "1" me dimension	5-12 mm
Granil "2" me dimension	12-24 mm

Bunkeri do te kete kater ndarje me vete per hedhjen e inerteve sipas fraksioneve 0-5mm, 5-12mm, 12-24 mm, qe do te shkarkohen ne trasportier nepermjet hinkave te komanduara nga pulti i leshimit ne peshen e percaktuar ne projekt per marken perkatese te betonit dhe te miratuar nga teknologu i impjantit.

Inertet qe do te perdoren per pergatitjen e betonit, sipas markes se kerkuar dhe recepturave, ne sasi te reres se betonit, granilit "1" granilit "2", cimentos dhe ujit realizohen nepermjet komandes se dhene nga drejtuesi ne pult, ku automatikisht me tu arritur pesha e kerkuar peshorja elektronike automatikisht mbyll grykat e bunkereve dhe nepermjet transportjerit inertet dergohen ne betoniere.

### Transportieri inerteve

Linja perbehet nga nje trasportiere.

Nen hinkat e bunkerit montohen nje trasportiere qe sherben per te transportuar inertet qe shkarkohen mbi ta dhe e dergon materialin ne perzieres dhe prej aty ne makinin betoniere.

Transportieri montohet horizontalisht mbi konstruksione metalike, me gjeresi te shiritit te gomes 1.2m.

Keto vihen ne levizje me ane te nje elektromotori.

### Sillosat e cimentos

Furnizimi i sillosit behet me cemento rifuxho nga makinat e transportit cisterna, me forcen e ajrit te komprimuar

### Shneku i transportit te cimentos

Shneku eshte paisje e mbyllur ka forme tubi brenda te cilit eshte montuar nje aks rreth te cilit ne forme spirali eshte salduar nje shirit llamarine.

Aksi ne te cilen eshte vendosur spirali prej flet llamarine qe puthitet me faqet e brendshme te tubit vihet ne levizje nga nje elektromotor.

Cimentua nga sillosi shkarkon ne shnek transportohet ne perzieres dhe prej aty hidhet ne betoniere. Shneket montohen ne plan te pjerret me lartesi te kokes se shkarkimit mbi 3.6m, lartesi qe

## XHULIO shpk

perkon me hinken e perzieresit. Sasia e cimentos qe transportohet nga sillosi ne betoniere peshohet automatikisht ne peshoren perkatese qe komandohet nga pulti.

### **Peshorja e inerteve dhe cimentos**

Peshoret sherbejne per percaktimin e sasise se inerteve dhe te cimentos qe do te perdoren per prodhimin e markave te betonit qe kerkon shoqeria.

Ne objektin e projektuar peshorja e inerteve eshte e vecant nga peshorja e cimentos.

### **Distributori i ujit**

Impjanti eshte projektuar te pajiset me distributor per sasin e ujit qe do te hidhet ne betoniere ne vartesi te markes se betonit dhe sasise se betonit qe do te prodhohet. Ky uje do te sigurohet nga depozita e instaluar ne impiant.

Distributori siguron ne menyre precize sasin e ujit sipas receptures qe duhet per prodhimin e betonit dhe ne kete menyre do te sigurohet cilesia e projektuar.

### **Pulti i dhenies se komandave**

Pulti eshte qendra ku jepen te gjitha komandat per sasite ne peshe te inerteve, cimentos dhe ujit qe hidhet ne makinat bunker dhe qe e transporton betonin ne destinacion.

Specialisti qe punon ne pultin e drejtimit jep komandat ne tastieren e pultit ne vartesi te recetave te markave te betonit qe do te prodhohet per nje objekt te caktuar, qe percaktohen dhe llogariten nga teknologu i impiantit.

Sistemi elektronik me te cilin funksionon ky impiant, ne menyre atomatike dhe me saktesi teper te larte dergon ne sasi inertet, cimenton dhe ujin ne makinen ne betonier.

Ne pult lejohet te punoje person me kualifikim te mesem ose te lart dhe me aftesi te mjaftueshme profesionale.

Perzierja e inerteve midis tyre, me cimenton dhe ujin behet pjeserisht ne perziers dhe ne betoniere gjat transportit per ne destinacion.

Makina gjate gjithë kohes deri ne hedhjen e betonit duhet te mbahet ne levizje (rrotullim te kazanit ) me qellim qe te realizohet nje perzierje sa me e mire dhe qe te mos ndodh ngrirja e betonit ne bunkerin e makines.

Ne nyjen e betonit te projektuar, teknologu i objektit eshte i detyruar te beje ne rruge laboratorike prova per te percaktuar sasite e inerteve, sasine e cimentos, perqindjet e inerteve dhe raportin U/C per cdo mark betoni dhe per cdo prodhim industrial te kontrolloj marken e realizuar.

Teknologjia e ndertimit, montimit te impiantit dhe prodhimit te betonit eshte e thjeshte dhe perdoret gjeresisht ne vendin tone.

Krahas investimeve per sistemimin e sheshit, ndertimin e bazamenteve, importimin dhe montimin e impjantit te prodhimit te betonit, autobetoniereve, autopompat, per te vene ne perdorim objektin do te kryen dhe objektet ndihmese te permendura me siper.

Ngarkimi i bunkerit me inerte do te behet me fadrom, me motor dizel.

Ndersa procesi i prodhimit te betonit do te realizohet me impiant qe do te vihet ne pune me energji elektrike. Furnizimi i impantit me inerte do te behet me fadrome me motor dizel me kapacitet kove  $2m^3$ .

## **XHULIO shpk**

Ndersa furnizimi me cemento do te behet me cisterna me cemento rifuxho dhe qe do te dergohet ne sillos me pompa qe jane hermetikisht te mbyllura.

Kjo metode furnizimi e silloseve menjanon plotesisht ndotjen e ambientit me pluhur cemento.

Transporti i betonit dhe hedhja e tij ne objekte do te behet me autobetoniere dhe autopompa qe punojne me motorra dizel.

Per ndertim - montimin e impjantit dhe prodhimin e betonit industrial nuk nevojiten instalime te tjera.

Procesi teknologjik i prodhimit te betonit ne kete impiant eshte nje proces shume i thjeshte, ai konsiton ne punen e paisjeve per dozim dhe perzierje.

### **3- PERSHKRIM I VENDIT DHE MJEDISIT KU DO ZHVILLOHET AKTIVITETI**

Aktiviteti do te zhvillohet ne Jal, Bashkia Himare.

#### **Pozita gjeografike**

Bashkia e re e Himarë kufizohet në veri me bashkitë Vlorë dhe Selenicë, në lindje me bashkitë Tepelenë, Gjirokastrë dhe Delvinë, në jug me bashkinë Sarandë dhe në lindje me detin Jon. Kryeqendra e Bashkisë është Himara.

Himara është një bashki që shtrihet përgjatë të gjithë bregut të Jonit si dhe në malet e Labërisë në pjesën e ish-komunës Horë-Vranisht.

Bashkia e re ndahet në dy territore shumë të ndryshme: zona bregdetare si dhe zona e ish-komunës Horë-Vranisht, një zonë e thyer malore e cila aktualisht nuk lidhet me qendrën e bashkisë me rrugë moderne të drejtpërdrejtë, por vetëm me një rrugë historike mushkash e cila aktualisht nuk është e përdorshme.

Rajoni është vend malor dhe karakterizohet nga male e kodrina që thepisen drejtpërdrejt në një det të kristaltë, dhe është një vend detar me klimë mesdhetare.

Gjiri i Jalit pak minuta nga fshati Vuno është një nga vendet më të bukura dhe të veçanta për ujin, rërën, klimën dhe jodin e detit. Vunoi Jali, është një nga plazhet më të bukura të të gjithë bregdetit jonian, i struktur thellë, mes kodrinave me ullinj e me shtëpitë e bukura të Vunoit mbi kokë, gjelbërimit të përhershëm të shkurreve, i rrethuar me shkëmbinj të lartë, që krijojnë gjire të vegjël e të mahnitshëm. Plazhi i Jalit, është një nga atraksionet kryesore të të gjithë krahinës, falë peisazhit mahnitës, plazheve të pastra me rërë të bardhë dhe ujrave të kristalta.

#### **Ekonomia**

Himara është një bashki e pasur me burime ekonomike me përqendrim te turizmi, peshkimi, blegtoria e ullishtet, të gjitha produkte dhe shërbime me vlerë të lartë të shtuar. Bashkia e

## XHULIO shpk

Himarës përveç burimeve të mëdha të turizmit detar disponon resurse të mëdha edhe në turizmin kulturor apo të natyrës.

Bashkia e re ka mundësi të konsiderueshme ekonomike dhe në përgjithësi infrastrukturë të zhvilluar në drejtim të rrugëve dhe ujit të pijshëm ndërsa bregdeti i saj konsiderohet nga më të pastrit në vend për shkak të distancës së banesave nga bregu i detit.

Ndërkohë, resurset bujqësore dhe blegtorale të zonës janë shumë pak të shfrytëzuara për shkak të largimit masiv të popullsisë apo tërheqjes së popullsisë së mbetur në aktivitete me më shumë të ardhura si turizmi.

### **Kultura**

Himara ka qenë vendi i Kaonëve dhe fis Epirot, si edhe qendër e banuar që prej 3000 vjetësh dhe nuk është braktisur asnjëherë nga banorët e saj. Emri vjen nga greqishtja: himarros – përrua. Mendohet se njerëzit e parë në këtë krahinë janë shfaqur 10.000 vjet më parë në vendbanimin shpellor të Spilesë.

Vlerë të madhe kulturore dhe historike përbëjnë edhe pemët gjenealogjike të disa fiseve të kësaj popullate, me histori 400-vjeçare të afro 16 brezave, që ruhen deri në ditët tona si dokumente. Popullimi i dendur, i tejlashtë dhe i vazhdueshëm i vendbanimeve të Himarës që nga prehistoria vërtetohet me monumente e studime arkeologjike të kryera gjatë shekujve, deri në ditët tona. Gjithë arkitektura e banesës himariote është në funksion të lirisë, ku çdo shtëpi është një kullë dhe çdo fshat një kala.

Himara dallohet edhe për numrin e madh të kishave e manastireve që ka, çka tregon lidhjen e thellë të popullit himarjot me fenë kristiane (ortodokse). Në oborrin e kishës së Shën Gjergjit ndodhet një sternë uji, e gdhendur plotësisht mbi një shkëmb, me përmasat e një banese (në Himarë). Pothuajse të gjitha kishat dhe manastiret e krahinës janë shembujt më të mirë të artit bizantin, ndërtuar në pozicione dominuese e rrethuar me mure të lartë. Në këto objekte kult, ruhen mbishkrime të pikturuara ose të gdhendura, piktura murale dhe ikona me vlera të veçanta, shumica e të cilave janë restauruar kohët e fundit, përjashtoj plot të tjera që ruhen edhe si rrënoja. Në Palasë është kisha e Shën Dhimitrit (1828). Ndërsa Dhermiu është fshati i më shumë se 30 kishave

### **Klima**

Klima është tipike mesdhetare, me dimër të butë e verë të freskët. Klima mesdhetare është tipike për viset përreth Detit Mesdhe. Ky lloj i klimës karakterizohet me atë që shirat më shumë bien në vjeshtë dhe në dimër, ndërsa pranvera dhe vera janë më të thata. Reshjet luhaten midis 400 dhe 700mm në vit. Dimrat janë të butë, ndërsa verërat janë të nxehta. Bimësinë e zakonshme e përbëjnë shkurret dhe pyjet përherë të gjelbra.

#### **4- VLERESIMI I NDIKIMEVE**

##### ***4.1 Ndikimet e mundshme ne shendetin e njerezve***

Zhvillimi i aktivitetit te linjes te prodhimit te betonit nuk ka ndikime ne shendetin e popullsisë se zones. Ky aktivitet nuk perdore lende te rrezikshme per shendetin e punonjesve si dhe te popullsisë perreth zones dhe si rrjedhim nuk ndikon negativisht tek ata. Ne projekt nuk jane parashikuar ndryshime ne popullsinë e zones, te zhvendosjes se saj, per shkak te ketij projekti.

Gjate fazes se funksionimit te linjes se impiantit te prodhimit te betonit nuk ka ndikime negative ne shendetin fizike dhe mendor te popullsisë, por ka efekte pozitive ne punesimin direkt te popullsisë se zones duke rritur keshtu edhe nivelin e jeteses se tyre.

##### ***4.2 Nivelet dhe ndikimet e zhurmave***

Burimet e zhurmave jane ne siperfaqe. Cdo burim perhap vale zhurme. Fusha akustike qe rezulton varet nga karakteristikat e absorbimit dhe reflektimeve te te gjitha pengesave ekzistuese, ndermjet burimit dhe receptorit.

Shoqeria eshte kujdesur te importoje nga jashte pajisje bashkekohore dhe ne gjendje te mire teknike , ne menyre te tille qe zhurmat e krijuara prej tyre te mos sjellin ndotje akustike dhe te jene te demshme per mjedisin dhe shendetin e punonjesve.

Ndikimet e zhurmave gjate fazes funksionale do te vijne nga mjetet qe do te sjellin lendet e pare ne linje, pajisjet e instaluar per perzierjen e agregateve per prodhimin e betonit te gatshem sipas markave te caktuara. Niveli i zhurmave te ketyre mjeteve transportuese eshte i atij niveli qe nuk influencon si per te punesuarit dhe per banoret dhe gjallesat per rreth tij. Koha ne te cilen do te jene te pranishme keto zhurma eshte vetem gjate dites, meqenese ne objekt do punohet vetem me nje turn. Niveli i zhurmave te ketyre mjeteve ne largesi nuk do te jete i madh dhe do te jete konform normave ne fuqi.

##### ***4.3 Ndikimet ne rruge lokale dhe transport***

Gjate funksionimit te linjes se prodhimit te betonit nuk ka ndryshime ne mbulesen fizike e biologjike te tokes, kjo nuk do te sjell rritje te mundesise se fenomenit te erozionit sepse shoqeria do te marr masat e duhura. Zhvillimi i aktivitetit nuk do te sjell shtim te trafikut te automjeteve te zones. Mjetet qe do te sjellin lendet e para do te levizin me shpejtesi te kontrolluar në mënyrë që të ulet rreziku i aksidenteve. Objektet qe do te ndertohen jane ne afersi te vendit ku do te instalohet impianti i prodhimit te betonit.

##### ***4.4 Ndikimet ne flore dhe faune***

Ky projekt nuk sjell shkaterrim te rendesishem te habitateve natyrore.



## XHULIO shpk

Nga ky aktivitet nuk demtohet flora dhe fauna e rrezikuar e percaktuar ne VKM nr. 804 date. 4.12.2003 “ Per miratimin e listes se specieve te flores Shqiptare , qe vihen ne mbrojtje” Ndikimet negative mbi faune do te jene te ndryshme, mbi klasa te ndryshme te saj. Po ti referohemi pasurise se zones ne faune del se klasa qe ka ndikim te rendesishem eshte ajo e zvarranikeve, por specie qe do te preken nuk figurojne nder ato te rrezikuara, mbrojtura endemike apo kercenuara.

Nuk pritet ndryshim i ekosistemit pasi shoqeria eshte dhe do te tregohet mjaft e kujdesshme ne zbatimin e teknologjive dhe metodave per prodhimin e betonit si dhe do te jete e gatshme te zbatoje te gjitha masat qe do ti rekomandohen per uljen e ndikimit.

Ndersa per te menjanuar erozionin nga ujerat e rreshjeve atmosferike ne perimentrin perreth objektit ndertohen kanale dhe kuneta qe ujerat te drejtohen ne zona qe nuk demtojne token si dhe habitatet e flores dhe faunes se zones.

### ***4.5Ndikimet ne toke***

Gjate procesit te prodhimit te betonit sasia e inerteve perpara se te hidhet ne autobetoniere peshohet pra ajo eshte me mase te caktuar nuk ka shkarkime te teperta ne mjedis.

Nje sasi fare e vogel te mbetjeve nga puna ne linjen e betonit eshte rreth 0.5 % mase e cila riciklohet per riperdorimin ne linjen e pergatitjes se betonit.

### ***4.6Ndikimet ne uje***

Keto procese teknologjike nuk shoqerohen me shkarkime te lengeta te rrezikshme .Në procesin e prodhimit te betonit uji do të dozohet dhe perzihet me inertet dhe çimenton ne sasine e kerkuar per prodhimin e betonit sipas markave dhe si rrjedhim nuk do te kete uje qe te dale nga procesi teknologjik.

### ***4.7Ndikimet ne ajer***

Referuar natyres se procesit nuk ka sasi gazesh te emetuara ne atmosfere por vetem perhapje te pluhurit. E cila eshte prezente ne shesh gjate kohes se thate nga levizja e mjeteve ne kohen e ngarkimit te materialit ne bunkeret e depozitimit e ndonje rast tek peshimi e furnizimi.

Gjithashtu per shmangien e pluhurit behet sperkatje me uje her pas here ne sheshin e punes sidomos ne kohe te thate dhe me ere si dhe hermetizim sa me i mire ne linjen e furnizimit nga silloset ne perzieres. Shneket e transportimit te cimestos nga sillosat ne perzieres jane te mbuluar dhe te hermetizuar. Gazet prej mjeteve jane ne interval kohore te shkurtera e pa ndonje ndikim ne mjedisin perreth. Per te pakesuar gazet toksike makinat e transportit dhe ngarkimit do te jene te pajisur me marmite me katalizatore te kapjes se gazeve toksike.

#### ***4.8 Ndikimet ne klime***

Faktoret e formimit te klimes grupohen ne faktore kozmike, planetare (Tokesore) dhe lokale. Ne grupin e pare hyjne karakteristikat e qendrueshme ose te ndryshueshme te Diellit dhe te hapesires kozmike, ne grupin e dyte karakteristikat e te gjitha siperfaqes se tokes dhe te atmosferes, kurse ne grupin e trete karakteristikat e qendrueshme ose te ndryshueshme te ajrit dhe te tokes se vendit ne fjale. Ne teresine e faktoreve klimeformues eshte e veshtire te behet nje renditje e sakte , per arsye se secili prej tyre ndikon vazhdimisht ne formimin e klimes, nderkohe qe roli dhe rendesia e tyre eshte e ndryshueshme ne vende te ndryshme. Ne rast se do te benim nje fare renditje, atehere ne radhe te pare duhet te vendosim rrezatimin diellor, sepse sasia dhe intensiteti i tij percaktojne karakteristikat themelore te klimes.

Gjate zhvillimit te projektit nuk priten ndryshime te dukshme klimaterike, si ne drejtim te permiresimit ashtu edhe ne ate te perkeqesimit te saj. Nuk do kete ndryshime ne temperature, ne drejtim te eres, ne sasine e reshjeve. Pra kryerja e ketij aktiviteti nuk ndikon fare ne kushtet klimaterike te kesaj zone.

#### ***4.9 Ndikimet ne ekonomi***

Ndikimet ne ekonomi te ketij aktiviteti jane te medha duke qen se i vjen ne ndihme industrise se ndertimit.

Ky projekt sjell efekte direkte ne punesimin e popullsise se zones gjate funksionimit te tij , pra do te rris tregun e punes si rrjedhim do te rritet edhe mireqenia e nivelit te jeteses te popullsise se zones.

#### ***4.10Ndikime mbi trashegimine kulturore***

Zona ku zbatohet projekti nuk njihet si zone e mbrojtuar me vlera arkitektonike dhe kulturore , pra nuk kemi ndryshime apo demtime te saj duke qene se nuk ekziton ne kete territor. Siperfaqja ku do te instalohet impianti eshte prone private.

Aktiviteti qe do te zhvillohet nuk prek zonat turistike, zona te mbrojtura, zona arkeologjike, arkitektonike, objekte te trasheguara dhe te ndertuara nga njeriu me rendesi historike, sepse ne kete zone ato nuk ekzistojne. Eshte per t'u theksuar se ne kete zone nuk ka monumente kulture, zona arkeologjike dhe gjeomonumente.

#### ***4.11 Ndikimet me natyre nderkufitare***

Zhvillimi i aktivitetit ndodhet brenda territorit te vendit tone dhe nuk ka ndikime me natyre nderkufitare.

## **5. MASAT QE DUHEN MARR PER ELEMENIMIN / MINIMIZIMIN E NDOTJEVE**

Masat zbutese te ndikimeve negative konsistojne ne marrjen e masave per uljen e ndotjeve gjate procesit te prodhimit te betonit, si te pluhurit ne ajer, zhurmave, erozionet si dhe uljen e efekteve negative hapsinore ne territor , faune dhe flore.

### ***5.1 Masat ndaj erozionit***

Erozioni është një fenomen që rrezikon tokën ose burimin më të rëndësishëm mjedisor. Ai është një fenomen natyror që kë të bëjë me gërryerjen, ç' vendosjen dhe transportin e lëndëve të ngurta ose materialit tokësor kryesisht nën forcën e veprimit të ujit, akullit ose erës. Erozioni vepron në kundërshti me ekuilibrin natyror të ekosistemeve. Në një këndvështrim të përgjithshëm, nevojitet një kohë shumë e gjatë për të kompensuar humbjen e lëndës të shkaktuar nga erozioni për një kohë fare të shkurtër. Disa nga faktorët që influencojnë erozionin janë : -sasia dhe intensiteti i reshjeve -kushtet e relievit (pjerrësia) dhe mënyra e përdorimit të tokës -degradimi i mbulesës bimore (ç'pyllëzimet, zjarret, mbikullotja etj) -modifikimi i topografisë (p.sh. ndertimi i rrugëve, qendrave urbane etj) - politika e administrimit të ujrave (kanalizimet, veprat hidrike, pritrat, etj) Masat e luftës kundër erozionit synojnë parandalimin e rreziqeve për mjedisin human ose konservimin e burimeve jetësore. Parandalimi dhe kufizimi i erozionit është i lidhur direkt me përmirësimin e kushteve të mjedisit dhe në afatgjatë ndikon drejtëpërdrejtë cilësinë e jetesës. Nje nga detyrat me te rendesishme , por edhe me te veshtira per mbrojtjen e tokave eshte lufta kunder erozionit , nga i cili cdo vit demtohen mijera ha toke bujqesore. Dihet se intensiteti i erozionit varet nga faktoret fiziko-gjeografike si perberja litologjike , relievi (kryesisht pjerrësia e tij), kushtet klimatike , shkalla e mbuleses me bimesi dhe tipi i saj dhe nga veprimtaria prodhuese e njeriut.

Kjo zone nuk ka predispozim te theksuar per erozion ne siperfaqen e tokes, ky fenomen eshte ne nivele te paperfillshme. Per shmangien dhe parandalimin e erozionit te zones ku instalohet impianti i prodhimit te betonit , rrethinave perreth si dhe per ruajtjen e regjimit te rrymes se ujit te reshjeve dhe parametrave hidrodinamike te saj, ne projekt eshte percaktuar shfrytezimi harmonik dhe i kombinuar ne kohe dhe hapësire i zones ne teresi.

Ne zonen ku do zhvillohet projekti hap pas hapi dhe ne perfundim te aktivitetit, eshte parashikuar sistemimi dhe mbulimi i nje siperfaqeje te konsiderueshme me dhera humusore dhe bimesi te zones.

Kjo siperfaqe e perftuar nga trajtimet e mesiperme, do te jape mundesi per kultivimin e bimeve dhe pemeve te ndryshme, duke krijuar njeheresh kushte per parandalimin e erozionit dhe përmirësimin e pamjes se pergjithshme te zones ku do ushtrohet aktiviteti.

### ***5.2 Masat per emetimet ne ajer***

## XHULIO shpk

Aktiviteti I impiantit te prodhimit te betonit nuk sjell emetime te gazeve ne atmosfere sepse nuk perdore lende djegese gjate zhvillimit te aktivitetit te tij prodhues.

Lenda djegese perdoret vetem nga mjetet e transportit te lendeve te para si dhe produktit perfundimtar. Per mbrojtjen nga gazet e motorreve diezel do te merren keto masa :

- 1- Mjetet motorrike do te jene bashkekohore qe plotesojne standartet shteterore.
- 2- Ato do te jene te pajisura ne marmita me katalizatore per kapjen e gazeve toksike.

Procesi teknologjik ben peshimin e materialit inert per realizimin e markave te ndryshme te betonit. Ne te njejten kohe qe peshohet materiali inert ne peshoren tjetër peshohet çimentoja e cila vjen nga pika e furnizimit me bot. Sillosat jane te mbyllur ne menyre hermetike. Furnizimi behet me tuba gome . Ne linje eshte instaluar filtri i pluhurave te çimentos ne menyre qe pluhuri te mos dale ne atmosfere. Pra i gjithë procesi eshte nje cikel i mbyllur dhe nuk emeton pluhura.

Persa i perket pluhurave qe krijohen gjate procesit te ngarkimit apo shkarkimit te lendeve te para nga ana e shoqerise ne menyre periodike sidomos ne kohe te thate do te behet lagia e territorit me uje per shmangien e pluhurit. Transportuesit jane prej gome te hermetizuar si dhe ne linje do te instalohen filtra per pluhurat ne menyre qe te mos ket emetim te tyre ne atmosfere.

Perreth linjes do te behet sistemimi i ambientit per qellim mbrojtjen e peizazhit duke bere mbjelljen e pemeve me gjelberim te perhershëm si dhe me lule dekorative. Nga ana e personelit te shoqerise do te tregohet nje kujdes i vecante per mirembajtjen e tyre.

### **5.3 Masat per uljen ne minimum te zhurmave**

Burim zhurme është çdo makinë, instalim, mjet pune, mjet transporti, proces teknologjik, që lëshon zhurmë. Mbrojtja nga zhurma per zhvillimin e ketij aktiviteti duhet te sigurohet nga vet shoqeria aktiviteti te ciles e gjeneron ate. Masat e mbrojtjes nga zhurma përbëjnë tërësinë e ndërhyrjeve dhe të veprimeve, që merren ndaj burimit të zhurmës, si dhe në vendin e ndikimit të saj negativ, duke e sjellë atë në nivelin kufi.

Masat qe do te merren per minimizimin e zhurmave nga ana e shoqerise jane:

- Makinat e transportit dhe pajisjet gjate fazes se ndertimit do te jene bashkekohore qe plotesojne standartet shteterore, te pajisura ne marmita selenciatore te pakesimit te zhurmave.
- Per te ulur me tej ndikimin nga zhurmat punetoret detyrimisht do te perdorin paisjet e mbrojtjes ne pune “kufje”

#### ***5.4 Masat per Shkarkimet ne uje***

Sic eshte theksuar edhe me siper ky proces nuk shkarkon ne mjedis ujqor prites ujera te ndotura nga procesi i prodhimit te betonit. Uji perdoret si element perzieres ne beton sipas recepturave te caktuara dhe nuk ka teprica te tij.

#### ***5.5 Masat per Depozitimet ne toke***

Sheshi i ndertimit ka shume pak ose aspak vegjetacion. Nuk do te jete nevoja per levizje volumesh te medha dherash, pasi terreni eshte relativisht i sheshte.

Mbetjet e ngurta qe vijne si rezultat i projektit jane dherat qe rezultojne nga germimet e bera per nivelim te territorit per instalimin e linjes se prodhimit te betonit . Keto dhera depozitohen ne nje vend te vecante ne menyre qe te riperdoren per rehabilitimin e zones.

Gjate procesit te funksionimit ky aktivitet nuk gjeneron mbetje te ngurta ne forme sterilesh te demshem per mjedisin, fraksionet e inerteve hidhen me masen e duhur ne autobetoniere per procesin e perzierje se betonit. Mbetje te tjera te cilat dalin nga aktiviteti i perditshem i punetoreve do grumbullohen ne kontenier dhe me pas largohen per ne vendin e caktuar nga pushteti lokal i zones konform kerkesave te percaktuara.

#### ***5.6 Masat estetike dhe ekologjike***

Në projektin e impiantit te prodhimit te betonit do te merren masat estetike dhe ekologjike te cilat konsistojne ne rregullimin e ambientit te jashtem me lule dekorative per te krijuar nje ambient te kenaqshem per syrin e njeriut.

#### ***5.7 Masat rehabilituese, në rast ndotje dhe dëmtimi të mjedisit***

Masat për rigjenerimin e mjedisit do te konsistojne në:

- a. kryerjen e të gjitha punimeve të domosdoshme momentale rehabilituese, sipas projektit
- b. krijimin e sipërfaqeve me mbjellje.
- c. sistemimin e materialeve dhe të sterileve që vijnë nga kryerja e proceseve te punes, të planifikuara në projektin inxhinierik
- d. mbjelljen e sipërfaqeve të gjelberuara e mirëmbajtjen e sipërfaqeve të mbjella, etj.

#### **Rastet aksidentale**

Zbatimi i ketij projekti nuk do te sjell rrezikshmeri per aksidente, duke qen se nuk do te kete mbajtje ose perdorim i substancave te rrezikshme. Jane marr masat per parandalimin e tyre, mjetet kontrollohen vazhdimisht per gjendjen teknike te tyre ne menyre qe te mos kemi rrjedhje lubrifikante apo karburant. Shoqeria siguron se do kete nderhyrje te menjehershme nese do te kete ndikime negative ne mjedis.

## XHULIO shpk

### ***Rreziqet me pasoja ne mjedisin human dhe ekonomik***

- Aksidentet e punonjesve gjate procesit teknik ne objekt.
- Aksidentet si pasoje e renies se zjarrit.

Probabiliteti i ndodhjes per secilin nga rastet e me siperm do te varet shume nga masat mbrojtese qe do te parashikohen dhe zbatohen. Zhvillimi i aktivitetit nuk shoqerohet me aksidente te cilat mund te sjellin pasoja te demshme ne mjedis si ndotje te ujerave nga lende te rrezikshme, emetime ne ajer nga gaze helmuese apo kontaminim te tokes.

### **Sigurimi teknik dhe mbrojtja ne pune**

Aktiviteti nuk perdor lende te demshme dhe te rrezikshme si per mjedisin ashtu edhe per punonjesit. Lendet e para qe futen ne proces nuk pesojne ndryshime kimike. Per shmangien e aksidenteve nga pajisjet dhe makinerit tregohet nje kujdes i vecante nga punonjesit per mirembajtjen e gjendjes se tyre teknike si dhe zbatohen me rigorozitet kushtet e sigurimit teknik. Gjithashtu ne menyre periodike punonjesit instruktohen per rreziqet ne pune dhe masat e menytrat per parandalimin e tyre.

Per te krijuar nje ambjent pune optimal dhe funksional shoqeria do te pajise te gjithe punonjesit qe do te punojne ne impiantin e prodhimit te betonit me uniformat dhe mjetet mbrojtese perkatese.

Regulloret e Teknikes se Sigurimit, nga ana e drejtuesit teknik dhe shoqerise , do te zbatohen ne cdo proces pune te percaktuar ne plan- organizimin e kryerjes se proceseve te punes te hartuar nga drejtuesi teknik i punimeve dhe te miratuar nga drejtuesit e shoqerise , i cili do te permbaje :

- Plan organizimi i punes hartohet nga drejtuesi teknik
- Drejtuesi teknik i punimeve, ose personi i ngarkuar, do te beje kontrollin teknik per ecurine dhe mbarevajtjen sa me te mire te proceseve te punes.
- Drejtuesi teknik i punimeve do te kryeje instruktive te rregullta mujore e tre mujore per punonjesit.
- Kujdes i vecante do te tregohet ne krijimin e kushteve te punes sa me konforte per punonjesit.

### **5.8 Masat ndaj zjarrit**

Rreziku ndaj zjarrit eshte prezent ne te gjitha mjediset, zjarri eshte nje djegie qe zhvillohet ne menyre te pakontrolluar ne kohe dhe hapesire , pra eshte nje reaksion kimik ndermjet nje trupi te djegshem dhe nje trupi qe djeg. Per te ulur shkallen e rrezikut ndaj zjarrit dhe sigurimin e mbrojtjen e personave nga ana e shoqerise do te merren masat ndaj mbrojtjes se zjarrit. Hidrantet do te vendosen ne zona te dukshme dhe punonjesit do te instruktohen per perdorimin e tyre ne

## XHULIO shpk

raste aksidentesh. Punëdhënësi pas vlerësimit të rreziqeve të zjarrit dhe në bazë të planit të emergjencës, i përcakton punëtorët përgjegjës për zbatimin e masave të parandalimit të zjarrit, luftën kundër zjarrit dhe menaxhimit të emergjencave. Detyra e përgjegjës është, jo vetëm të sigurojë që puna të kryhet në bazë të programit, por edhe që ajo të kryhet në kushte sigurie, duke respektuar masat e vëna në dispozicion nga eprorët, rregullat mbi kujdesin në punë, si dhe duke pretenduar që punëtorët të respektojnë standartet dhe të përdorin, nëse nevojitet, pajisje personale mbrojtëse si dhe të kontrollojnë funksionimin e tyre. Në rastet e zjarresh do të behet aktivizim i menjehershëm i stafit dhe mjeteve të fikjes së zjarrit si dhe njoftim i menjehershëm i autoriteteve dhe njesive të specializuara në rast emergjencash (zjarrfikës, autoambulanca). Rruget hyrëse në impiant do të projektohen në mënyrë të tillë që të ketë lehtësi për hyrjen e njesive të specializuara në rastet emergjente.

### **6- PROGRAMI I MONITORIMIT TË NDIKIMIT TË PROJEKTIT NË MJEDIS**

Qëllimi i monitorimit mjedisor për veprimtarinë e projektit është që të sigurojë të dhëna nëpërmjet të cilave të vlerësohet nëse operimi i veprimtarisë është në përputhje me ligjet dhe standartet mjedisore që lidhen me të, si dhe për të vlerësuar performancën mjedisore të menaxhimit të saj në kuadër të përmirësimit të vazhdueshëm.

Bazuar në kuadrin ligjor ekzistues të gjithë aktivitetet të cilët veprojnë në mjedis monitorohen për sa i përket ndikimit që ato kanë në mjedis. Ky monitorim behet në mënyrë që të nxjerrim konkluzione sa më të sakta për të kryer nderhyrjet e nevojshme. Monitorimi do të përqendrohet kryesisht në:

- Faktoret që gjenerojnë ndikime negative në mjedis
- Efektet e këtyre ndikimeve
- Zbatimin e masave për zbutjen e tyre

Në përparim të programit të monitorimit specialistet kanë marrë në konsideratë mundësinë për të realizuar një monitorim realist të elementeve me ndikim në mjedis.

Për sa i përket është menduar që të përzgjidhen për tu monitoruar nga vete kompania ato elemente që realisht mund të identifikohen, maten, rregjistrohen dhe komunikohen në organet e administrimit të mjedisit.

Më pas do të jepen disa indikatorë të cilët duhen monitoruar për të vlerësuar suksesin dhe matur realizimin e objektivave mjedisore të projektit. Interpretimi i një gjendje të caktuar mjedisore duhet të bëhet në lidhje të ngushtë me fazën në të cilën gjendet zbatimi i projektit.

Duhet kuptuar se një gjendje e përkeqësuar e mjedisit në një fazë të caktuar të zbatimit të cila është fazë tranzitore nuk është tregues absolut i realizimit të objektivave të projektit.

## XHULIO shpk

### Elementet e monitorimit mjedisor te veprimtarise

Nr	Elementi I monitoruar	Frekuenca	Shpjegime
1	- Monitorim i gjendjes se mjeteve te punes	Vazhdueshem	Ne menyre periodike behet kontrolli i automjeteve
2	- Monitorimi i ngritjes se pluhurave	Vazhdueshem	Lagia e ambientit dhe rrugeve
3	- Monitorim i funksionimit te kanalit perimetrik dhe kontrollit te ujerave te shiut	Vazhdueshem	Pastrohen vazhdimisht ne varesi te mases
4	- Monitorim i zhurmave	Vazhdueshem	Per punonjesit merren masat nga zhurmave si kufje
5	- Monitorim periodik i vaskes dekantuese	Vazhdueshem	Pastrohen vazhdimisht nga mbetjet e ngurta qe dekantojne
6	- Monitorim i te gjitha masave te parashikuara per zbutjen e ndikimeve	Vazhdueshem	Ne menyre periodike kontrollohen nga punonjesit

### **7- PLANI I MENAXHIMIT TE MBETJEVE**

Problemet e gjenerimit te mbetjeve dhe administrimit te tyre jane minimale per aktivitetin te cilin po trajtojme. Mbetjet urbane qe krijohen nga aktiviteti i perditshem i personelit hidhen ne vendin e caktuar per kete qellim dhe me pas do largohen per ne vendin e caktuar.

Per te shmangur dhe menaxhuar sa me mire ndikimet negative ne mjedis te shkaktuara nga elementet e pershkruar me siper, subjekti nepermjet personelit te tij harton dhe zbaton nje plan efikas menaxhimi te ndikimit ne mjedis. Realizimi me sukses i ketij plani sjell nje sere perfitimesh per shoqerine te tilla si: ushtrimi i veprimtarise ne perputhje me ligjet dhe rregulloret, mardhenie te mira me publikun dhe ambjentalistet, shmangia e penaliteteve nga organet e kontrollit te mjedisit etj.

Per te parandaluar efekte negative shoqeria ;

- Do te perzgjedh teknologji plotesisht te kontrolluar dhe moderne me pajtuesmeri mjedisore.
- Zbatim rigoroz i rregullave te sigurimit teknik gjate punes dhe nderprerjes se saj duke zbatuar normat e vendosura per kete qellim kur konstatohet shkelje.
- Perdorimi i mjeteve mbrojtese ne pune



## XHULIO shpk

- Ne vendet te dukshme dhe me shkalle te larte rreziku te vendosen parrulla paralajmeruese.
- Tokezimi i te gjitha paisjeve qe punojne me energji elektrike per te shmangur aksidente me pasoja

Nga ana e shoqerise dhe stafit te saj do te kontrollohet:

- Paisja me mjetet e duhura te mbrojtjes nga zjarri (MNZ)
- Sigurimi i te gjitha pajisje te nevojshme per riparim, pastrim dhe nderhyrje ne rast emergjencash.
- Sigurimi i ambalazhuesve te sigurt dhe rezistent per mbetjet (kazan, kova, kosha , qese etj).

Do te kete nderhyrje te menjehershme per riparimin e difekteve dhe avarive teknike, ne raste zjarresh do te behet aktivizim i menjehershem i stafit dhe mjeteve te fikjes se zjarrit si dhe njoftim i menjehershem i autoriteteve dhe njesive te specializuara ne rast emergjencash (zjarrfikes, autoambulanca).

Per te shmangur dhe menaxhuar sa me mire ndikimet negative ne mjedis te shkaktuara nga elementet e pershkruar me siper, subjekti nepermjet personelit te tij harton dhe zbaton nje plan efikas menaxhimi te ndikimit ne mjedis. Ne perpilimin e Planit te Menaxhimit dhe analizimin e tij eshte vrenjtur se realizimi me sukses i ketij plani sjell nje sere perfitimesh per shoqerine te tilla si: ushtrimi i veprimtarise ne perputhje me ligjet dhe rregulloret, mardhenie te mira me publikun dhe ambientalistet, shmangia e penaliteteve nga organet e kontrollit te mjedisit etj.

Parimet e zbatueshme te programit te menaxhimit te elementeve me ndikim ne mjedis jane paraqitur me poshte nga ana e stafit drejtues i konsultuar me stafe inxhinerike dhe drejtues te objektit. Detajimi i parandalimit, kontrollit dhe nderhyrjeve te stafit te linjes ne elementet e vecante dhe delikate sipas nje tablele te kuadrit logjik eshte mjaft domethenes per iniciativen dhe pergjegjesine.

### *Filozofia e ketij plani mbeshetet ne keto parime te zbatueshme.*

Çfare	Si	Kush
Parandalim	Perzgjedhja e teknologjise plotesisht te kontrolluar dhe moderne me pajtueshmeri mjedisore. Paisja e territorit te aktivitetit dhe ambjenteve te punes me sisteme perballimi te emergjencave. Zbatim rigoroz i rregullave te sigurimit teknik gjate punes dhe nderprerjes se saj duke zbatuar normat e vendosura per kete qellim kur konstatohet shkelje. Perdorimi i mjeteve mbrojtese ne pune si doreza , kufje, rroba pune etj. Plotesimi i gjithe dokumentacionit figurativ qe ka te beje	Subjekti

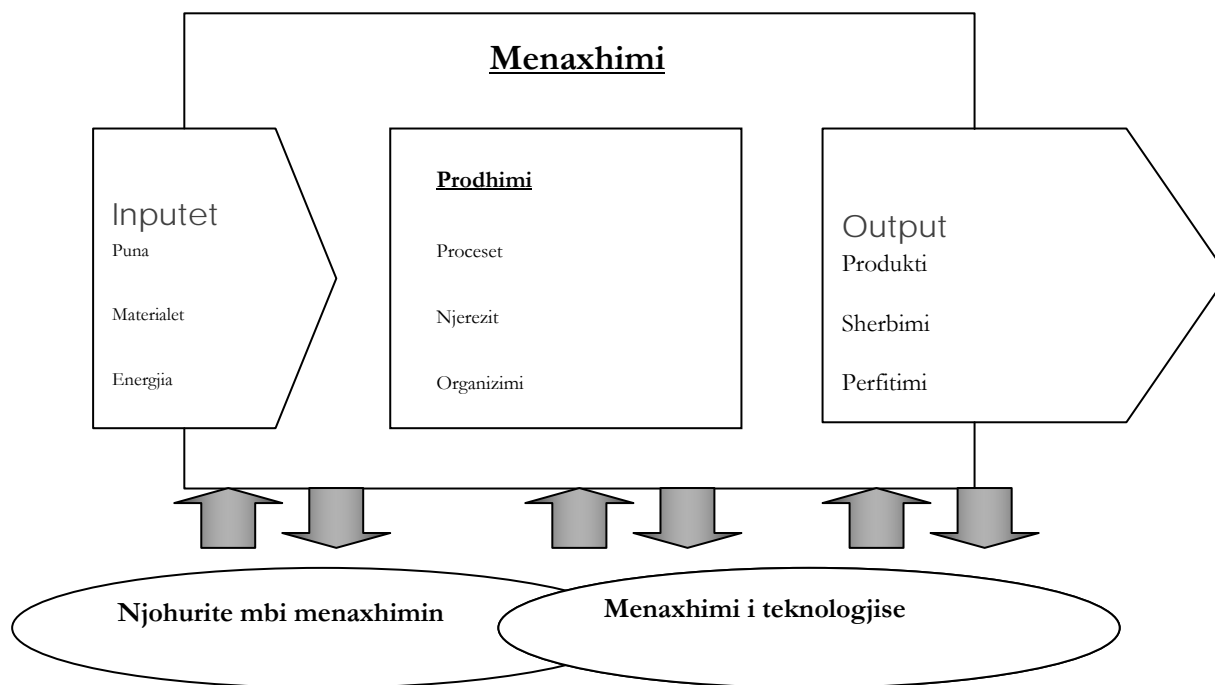
## XHULIO shpk

	<p>me zbatimin e rregullave te manovrimit per çdo paisje, rregullave te sigurimit teknik dhe mbrojtjes ne pune si dhe atyre kundra zjarrit. Ne vendet te dukshme dhe me shkalle te larte rreziku te vendosen parrulla paralajmeruese.</p> <p>Kontrolli mjekesore periodik i punonjesve.</p> <p>Tokezimi i te gjitha paisjeve qe punojne me energji elektrike per te shmangur aksidente me pasoja.</p>	
Kontroll	<p>Paisjen me mjetet e mbrojtjes nga zjarri (MNZ)</p> <p>Sigurimi i te gjitha pajisje te nevojshme per riparim, pastrim dhe nderhyrje ne rast emergjencash.</p> <p>Sigurimi i ambalazhuesve te sigurt dhe rezistent per mbetjet (kazan, kova, kosha , qese etj).</p>	Subjekti dhe stafi i tij
Nderhyrje	<p>Riparim i menjehershem i difekteve dhe avarive teknologjike.</p> <p>Aktivizim i menjehershem i stafit dhe mjeteve te fikjes se zjarrit.</p> <p>Njoftim i menjehershem i autoriteteve dhe njesive te specializuara ne rast emergjencash (zjarrfikes, autoambulanca).</p>	Personeli dhe organet shteterore te specializuara
Administrim	Perdorimi dhe ruajtja me pergjegjesi i te gjithë infrastruktures dhe mjeteve te pershkruara me siper.	Stafi i shoqerise

### Filozofia e Menaxhimit

## MJEDISI

*Ekosistemet, Politikat, Ligjshmeria, Tregu*



## **8.KONKLUZIONE**

### *Perfundime*

- Zbatimi i projektit nuk do te kete pasoja negative te mundshme ne mjedisin e zones.
- Procesi teknologjik i prodhimit te betonit nuk shoqerohet me shkarkime të lëngta të rrezikshme. Ujerat që përdoren në linjën e prodhimit te betonit thuajse nuk kanë teprica sepse dozohen ne sasi te percaktuara.
- Perreth perimetrit te objektit ndertohen kanalet drenazhues per ujerat atmosferike ne menyre qe te shmanget fenomeni i erozionit.
- Ky aktivitet nuk perdore lende te rrezikshme per shendetin e punonjesve si dhe te popullsise perreth zones dhe si rrjedhim nuk ndikon negativisht tek ata.
- Ky projekt nuk sjell emetime te gazeve ne atmosfere . Gjatë procesit të ngarkim – shkarkimit te materialit ne bunkere, behet pluhur i lehte dhe drejtuesit e shoqerise do te marrin masa per sperkatjen me uje te bunkereve, për paisjen e punëtoreve dhe manovratorve te mjeteve te renda me mjetet e domosdoshme për mbrojtjen nga pluhuri, si kominoshe pune, kapele mbrojtese, doreza pune, maska për mbrojtjen nga pluhuri.
- Niveli i zhurmave qe vijne nga automjetet dhe pajisjet e tjera jane brenda normave te lejuara. Nuk perbejne problem shqetesues per punonjesit dhe as per banoret e zones perreth qe jane ne nje distance te konsiderueshme.
- Furnizimi me energji elektrike do sigurohet nga rrjeti ekzistues qe mbulon zonen duke plotesuar te gjitha kushtet teknike.
- Zona ku zbatohet projekti nuk njihet si zone e mbrojtuar me vlera arkitektonike dhe kulturore , pra nuk kemi ndryshime apo demtime te saj duke qene se nuk ekziton ne kete territor.
- Per nje pune sa me optimale në impiant do zbatohen rregullat e sigurimit teknik dhe punetoret e manovratoret njihen me keto rregulla ne menyre periodike nga drejtuesit teknik te firmes.

**Materiali u pergatite nga  
STUDIO PROJEKT shpk**