

DRAFTI I
RAPORTIT TE VLERESIMIT TE NDIKIMIT NE
MJEDIS
TE AKTIVITETIT
“Industri nxjerrese”
Minierat nentokesore



Subjekti: “EGI -K” sh.p.k

Vendndodhja: Galerite A1 (1200),Galeria 45, ZONA I ,VB Bulqize, Qarku Diber

Tirane, 2018

PERMBAJTJA

- ✚ Hyrje
- ✚ Baza ligjore
- ✚ Metodika e vleresimit te mjedisit
- ✚ Objektivat dhe qellimi i VNM-se

1. PERSHKRIMI I AKTIVITETIT
2. PERSHKRIMI I RAJONIT KU DO ZHVILLOHET AKTIVITETI
3. VLERESIMI I NDIKIMEVE NEGATIVE NE MJEDIS
4. MASAT PER ELEMINIMIN/ZVOGELIMIN E NDIKIMEVE
5. KONKLUZIONE DHE REKOMANDIME

HYRJE

Aktiviteti njerezor qe zhvillohet ne çdo aspekt te vetin, perveç dobesive ne menyre te pashmangshme krijon dhe “produkte” qe ne perfundim mund te sjellin probleme per zhvillimin e qendrueshem te mjedisit. Pavaresisht nga vlerat dhe volumet edhe ne Shqiperi keto probleme vrojtohen dhe shoqeria e shteti kane synuar dhe vazhdojne te organizojne dhe orientojne kete proces. Ndotja e mjedisit nenkupton shkarkimet e cdo lloj mbetje nga pjese te materialeve te ndryshme ne uje , toke, ajer e cila shkakton ose mund te shkaktoje probleme mjedisore te perkoheshme ose te perhershme ne balancen ekologjike te tokes. Se bashku me zhvillimin e madh qe eshte bere ne industri te ndryshme ne menyre te ngjashme me te njejten shpejtesi eshte rritur edhe sasia e mbetjeve nga perdorimi i te mirave materiale. Mbetjet industriale dhe ato urbane te patrajtuara , emetimet e gazeve te demshem ne atmosfere, perdorimi i kimikateve te reja pa marre parasysh demet qe mund ti sjellin mjedisit kane sjelle problemet mjedisore me te cilat ne perballemi ne ditet e sotme.

Materiali qe paraqitet trajton ndikimet ne mjedisin fizik dhe human te aktivitetit:

”Shfrytëzim i mineralit të kromit me galeri (nëntokësore)”

BAZA LIGJORE

Relacioni u pergatit ne zbatim te akteve ligjore dhe nenligjore Mjedisore :

- *Ligji Nr.10 431, date 09.06.2011 “ Per Mbrojtjen e Mjedisit ”*
- *Ligji nr. 10 448 date 14.07.2011 « Per Lejet e Mjedisit »*
- *Ligji nr.10 440 date 07.07.2011 « Per Vleresimin e Ndikimit ne Mjedis »*
- *Urdhrin e ministrit nr. 146 dt. 8.5.2007 ”Per miratimin e listes se kuqe te flores dhe faunes”*
- *Udhezimin nr 8 dt. 27.11.2007 “Per nivelin kufi te zhurmave ne mjedise te caktuara”*
- *Ligji nr. 9010 dt. 13.02.2003 “Per administrimin mjedisore te mbetjeve te ngurta”*
- *Ligji nr. 10 266 “Per mbrojtjen e ajrit nga ndotja”*
- *Ligji nr. 10 463 date 22.09.2011 “Per menaxhimin e integruar te mbetjeve”*
- *Vendim nr.805 date 4.12.2003 « Per miratimin e listes se veprimtarive qe ndikojne ne mjedis per te cilat kerkohet leje mjedisore »*
- *Ligj nr. 8094 date 21.03.1996 « Per largimin publik te mbeturinave »*
- *Udhezim nr.1 date 03.03.2009 « Per detyrat e organeve mjedisore per te siguruar pjesemarrjen e publikut dhe te OJF-ve mjedisore ne procesin e vleresimit te ndikimit ne mjedis »*
- *Udhezim nr.3 date 19.11.2009 ‘Per metodologjine e raportit te VNM’*

- VKM nr.419 date 25.6.2014 « Per miratimin e kerkesave te posacme per shqyrtimin e kerkesave per leje mjedisi te tipave A,B dhe C per transferimin e lejeve nga nje subjekt te tjetri, te kushteve per lejet respektive te mejdisit si dhe rregullave te hollesishme per shqyrtimin e tyre nga autoritetet kompetente deri ne leshimin e ketyre lejeve nga QKL-ja ».
- Vendim Nr.13, date 04.01.2013 ” Per miratimin e rregullave, te pergjegjesive e te afateve per zhvillimin e procedures se Vleresimit te Ndikimit ne Mjedis”.

1. PERSHKRIMI I AKTIVITETIT

➤ Profili i propozuesit

- Subjekti “**EGI-K**” sh.p.k eshte regjistruar prane QKR me numer NIPT-i K77424401L me administrator **Z. Eduart Keta** me adrese ne Lagjia Qyteti i Ri, pallat 5-katesh, shkalla 1, kati 5-te, Bulqize, qarku Diber.Me pergatitjen e dokumentacionit perkates subjekti kerkon te pajiset me Leje Mjedisore.

Pershkrimi i qellimit te propozuar

- Aktiviteti i minieres qe nxjerr mineralin e kromit ndodhet objekti ”**Galeria A1,Galeria 45**” ZONA I VB.Bulqize. Njesia administrative ku do te zhvillohet projekti eshte Zona e Pare, Bulqize.
Subjekti EGI-K shpk kerkon te marre zgjerim te kordinatave te dhene ne Lejen nr.1155 ZONA I VB.Bulqize, Objekti ”**Galeria A1,Galeria 45**” me kordinatat e paraqitura me poshte.

. Ne tabelen e meposhtme jepen kordinatat e siperfaqes se dhene per shfrytezim ne Lejen minerare qe ekzistuese 1155

Nr i pikes	X	Y	Z
1	45 94 450	44 35 490	1050-Siperfaqe
2	45 94 270	44 35 520	1050-Siperfaqe
3	45 94 212	44 35 446	1050-Siperfaqe
4	45 94 300	44 35 300	1050-Siperfaqe
Siperfaqe = 0.02684 km ²			

Siperfaqja e kerkuar per zgjerim

Nr i pikes	X	Y	Z
1	45 94 450	44 35 490	1050-Siperfaqe
2	45 94 270	44 35 520	1050 – 1087 - Siperfaqe
3	45 94 264	44 35 512	1050 – 1087 - Siperfaqe
4	45 94 233	44 35 624	1087 - Siperfaqe
5	45 94 185	44 35 614	1087 - Siperfaqe
6	45 94 201	44 35 431	1050 – 1087 - Siperfaqe
7	45 94 300	44 35 251	1050-Siperfaqe
Siperfaqja = 0.043622 km ²			

Pershkrimi i aktivitetit

Vendburimi i kromit Bulqize ndodhet ne masivin ultrabazik te Bulqizes, shkembinjte perberes jane kryesisht peridotitet me pak dunitet, verilitet, lercolitet, peroksonitet dhe serpentinitet te cilat takohen ne gjendje te fresket dhe te serpentizuara. Krahas tyre rralle here takohet dhe seria damarore.

Perioditet

Jane te tipit harburgit me shkalle te ndryshme serpentinizimi. Ne vendburimin e kromit Bulqize mbizoterojne harburgitet pak te serpentizuara me 5-15% serpentine, ndersa me ne thellesi takohen dhe harburgite te fresketa. Harburgitet e fresketa jane te nderthurura me ato te serpentizuara ne intervale nga disa metra ne disa dhjetra metra. Vihet re nje rritje e serpentinizimit nga lindja ne perendim si dhe nje lidhje e ngushte e saj me intensitetin e e tektonikes shkeputese.

Dunitet

Jane pak te perhapura ne vendburimin e kromit ne Bulqize, karakteri alternues i tyre me peridotitet behet i plote kur ato kalojne si “kemishe” e trupit xeheror. Dunitet ne vendburim takohen ne forma linjzore, fole xhepash e deri ne damare te alternimitdunit-harburgit. Dunitet ashtu si edhe peridotitet paraqiten me shkalle te ndryshme serpentinizimi. Kontaktet dunit-peridotit ne pergjithesi jane graduale, graduale te menjehershme, te vazuara e te dhembezuara dhe ne ndonje rast brezore.

Seria damarore

Nderpret peridotitet, dunitet dhe vete trupat xeherore te kromit. Kjo seri perbehet nga dunitet dhe piroksenitet. Damaret kane trashesi nga disa mm e deri ne 2 m. Kontaktet jane te prera me peridotitet, dunitet dhe trupat xeherore. Vija e kontaktit eshte e lakuar dhe rralle e dhembezuara. Ne siperfaqe te vendburimit te kromit verehet edhe mbulesa brekciesh ultrabazike dhe depozitime te ndryshme deluvionale.

➤ **Ndertimi morfologo-strukturor i vendburimit Bulqize**

Vendburimi i kromit Bulqize perfaqeson nje shtratim singjenetik me shkembinjte rrethues, i rrudhosur ne prerje terthore dhe i perkulur ne drejtim te shtrirjes. Ndertimi morfologo strukturor i vendburimit eshte sqaruar si nje strukture e permbysur ne trajte antiklinale me dy krahet e rrudhosur me antiklinale dhe sinklinaleme te vegjel me sens renie perendimore. Pjeset e perkulura te kraheve te antiklinalit jane

emertuar si trupa xeherore dhe valezimet e tyre si krahe te ketyra trupave. Ky karakter i lidhjes antiklinale e sinklinale te trupave e kraheve verehet si ne prerje terthore vertikale ashtu edhe horizontale. Trupi xeheror i kromit shfaqet ne qender te masivit ultrabazik me shtrirje Veri; Veriperendim – Jug; Juglindje. Trupi paraqitet i rrudhosur ku krahet e ketyre rrudhave lidhen ndermjet tyre me sinklinale dhe antiklinale. Emertimi i ketyre kraheve nga perendimi ne lindje eshte si vijo: Perendimori i peste (P – V), Perendimori i katert (P- IV), Perendimori i trete (P – III), Perendimori i dyte (P – II), Perendimori i pare (P – I), Qendrori (Q), Lindori i pare (L – I), Lindori i dyte krahu i pare (L II-1), Lindori i dyte krahu i dyte (L II-2), Lindori i dyte krahu i trete (L II-3), Lindori i dyte krahu i katert (L II-4), Lindori i dyte krahu i peste (L II-5). Renia e kraheve eshte perendimore me kend renie 45-75 °, ne disa krahe te vecanta renia rezulton edhe me e bute.

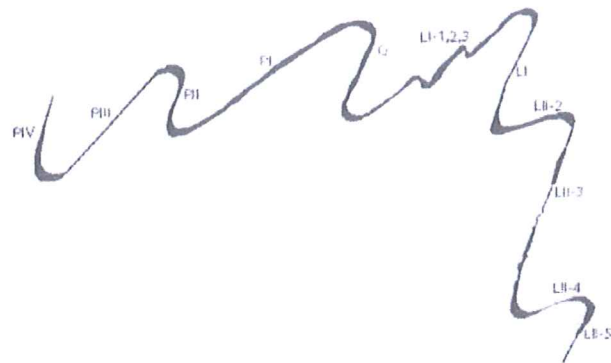
Vendburimi i kromit ne Bulqize ne pjesen e sipërme (Zona jugore) zhytet me sens juglindor me kend 10-15 °. Ne qender e ne veri zhytja vjen duke u rritur nga 20 – 30 ° deri ne 60-70 ° me sens zhytjeje veri perendimore.

Ne pjesen jugore te vendburimit zhvillohen trupat e emertuar Lindori i dyte, Lindori i pare, Qendrori, Perendimori i pare, Perendimori i dyte, Perendimori i trete, Perendimori i katert, Perendimori i peste. Te njejtet trupa xeherore zhvillohen dhe ne pjesen qendrore.

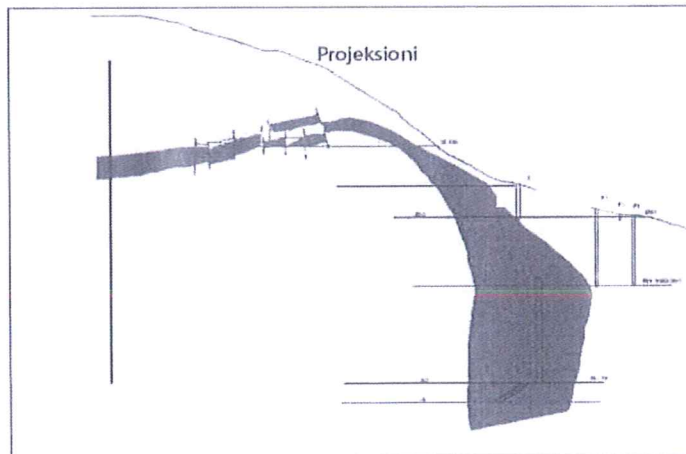
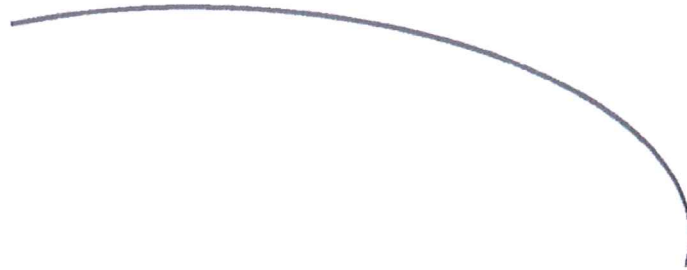
Ne pjesen veriore zhvillohen trupat xeherore si Lindori i dyte, Lindori i pare, Qendrori, Perendimori i katert, Perendimori i peste. Meqenese miniera sot per sot e ka zhvillimin ne zonen veriore, po japim me hollesi karakteristikat e zhvillimit te trupit xeherore ne kete pjese te vendburimit.

Trupat Perendimori i V, Perendimori i IV, Qendrori, Lindori i I zhvillohen deri ne nivelet e trete dhe te katert te pusit nr. 3. Duke filluar nga niveli i peste e me ne thellesi te vendburimit te zbulluar deri tani eshte fiksuar vetem trupi lindori i dyte me pese krahe. Krahet L II-1, L II-2, L II-3, L II-4, L II-5, kane renie mbi 65 °, kurse L II-2, L II-4 kane renie 45-60 °. Trupat xeherore ndertohen nga kromite me teksture masive dhe me rralle me pikezime te dendura e mesatare. Trupat kontaktojne kryesisht me dunitet rreth 85-95 % me pak me perioditet rreth 7-10 % dhe shume rralle me piroksenitet rreth 2-3 % te rasteve. Kontakti i trupave xeheroreme shkembinjte rrethues eshte i qarte, i dallueshem me kalime graduale ne intervale shume te ngushta . Trashesia mesatare e trupave xeherore ne kete pjese te vendburimit luhetet nga 2-3.5 m. Permbajtja mesatare e Cr₂O₃ eshte mbi 42 % dhe raporti Cr/Fe me e madhe se 3. Ne vendburimin e Bulqizes vihet re tendenca e shuarjes se trupave perendimore ne drejtim te pjeses veriore dhe zhvillimi me i madh i trupave lindore. Kjo tendence ne pjesen veriore shprehet dhe me perkuljen e vete kraheve ne formene mikroflexurave. Pamja terthore vertikale e vendburimit mund te paraqitet:

Profili skematik i vendburimit te Bulqizes



Karakteri i rrudhosur dhe i perkulur i struktures se permbysur te vendburimit verehet edhe ne paraqitjen boshtore skematike te zhytjes



Trupat xeherore te kromit te vendburimit Bulqize ndertohen nga kromite me teksture masive e me rralle me pikezime te dendura mesatare. Kontaktojne kryesisht me dunitet rreth 90%, me pak me peridotitet rreth 7 % dhe me rralle me piroksenitet. Kontakti i trupave xeherore me shkembinjte rrethues eshte i qarte, i dallueshem, por me kalime graduale ne interval shume te ngushte. Trupat e kromit jane me

trashesi mesatare 2-2.5 m dhe me cilesi te Cr_2O_3 sipas raportit gjeologjik te vitit 1986 me permbajtje 42.31 %.

➤ **Kushtet hidrogjeologjike te objektit**

Relievi ku jane zhvilluar punimet per hapjen e vendburimit eshte malor dhe me pjerresi ne drejtimin jug – veri. Trupi mineral ka patur dalje ne siperfaqe e cila eshte marre me karriere rreth viteve 50. Punimet e kryera ne horizontin e galerise A1 jane te lidhura me punime vertikale te zhvilluara per renje me galerite e horizonteve te mesiperme deri ne galerine 45.47 dhe galerine 16. Vete galeria A1 eshte e lidhur me punime horizontale me galerine 33 e cila ndodhet ne te njejtin horizont me galerine A1. Per vete natyren e ketij shpati galerite te cilat jane te lidhura dhe me hapsirat e shfrytezuara sasite e ujit jane te konsiderueshme sidomos ne periudhen e dimrit dhe te pranveres. Keta ujra nepermjet galerise A1 dhe 33 dalin ne siperfaqe dhe qe ketu nepermjet perroit zbresin ne drejtim te luges se Vajkalis. Pergjithesisht ne periudhen e veres dhe te vjeshtes keto ujra jane ne sasira shume te vogla dhe nuk sjellin probleme per shfrytezim. Ne periudhen e dimrit dhe te pranveres ne vartesi te situates keto ujra shtohen dhe per te lehtesuar punen eshte e nevojshme qe te mirembahen kanalet te cilat duhet te ndertohen si ne galerine A1 ashtu dhe ne degezimin e ri.

➤ **Vetit fizikio mekanike te shkembinjve dhe kushtet tekniko minerare te shfrytezimit**

Nga te dhenat e studimeve te kryera rezulton se shkembinjte rrethonjes qe ndertojne V.b e kromit Bulqize kane veti fiziko mekanike te ndryshme qe ndryshojne nga jugu ne veri dhe nga lindja ne perendim e kushtezuar kjo me shkallen e serpentinizimit , tektonikat dhe carshmerine.

Ne pjesen veriore te vendburimit duhet te priten luhatje ne mesatare per treguesit fiziko mekanik si me poshte:

1. Rezistenca ne shtypje njeboshtore R-sh $700-800 \text{ kg/cm}^2$
2. Rezistenca ne prerje R-p $140-180 \text{ kg/cm}^2$

Treguesit e pasaportes se qendrueshmerise jane:

1. Qendrueshmeria laboratorike $C= 200 \text{ g/cm}^2$
2. Qendrueshmeria e masivit $C_m= 60-120 \text{ kg/cm}^2$
3. Treguesit fizik (pesha specifike) $\gamma=2.85-2.95 \text{ t/m}^3$

➤ **Kushtet tekniko minerare**

Sic theksohet me siper punimet minerare kryhen ne formacione me karakteristika te ndryshme sidomos persa i perket qendrueshmerise se shkembinjve dhe zonave tektonike qe ata pershkojne. Sot ne miniere punimet minerare kryhen ne nje diapason jo shume te gjerene shtrirje dhe te kufizuar ne renie, per shkak te renies se rezervave dhe pakesimit te tyre gjate hapjes se punimeve formacionet shkembore jane te qendrueshme nuk paraqisin problem me perjashtim te rasteve ku ka zhvillim intensive te tektonikes ku ne keto raste perforcohen me armatime.

➤ **Seksionet e punimeve minerare**

Seksionet tip qe iu pershtaten kushteve te vendburimit te kromit Bulqize dhe ne objektin konkret jane:

1. Galerite e niveleve kryesore me sek 4.2 m^2
2. Galerite e nenkateve qe ndjekin trupin per shtrirje me sek 3.6 m^2

3. Remontat dhe furnelet qe sherbejne si punime kerkimi,pergatitore,me permasa 1.2 x 1.2 dhe 1.5 x1.5 m.

➤ **Menyrat e armatimit**

Ne varesi te kushteve gjeologo-minerare ku avancon punimi,ne varesi te seksionit dhe afatit te sherbimit perdoren keto lloje armatimesh :

Armatim druri,armatim metalik,armatim me murre anesore dhe profile metalike me mbushje druri tavan dhe anesore.

➤ **Sistemi i shfrytezimit**

Per zgjedhjen e sistemit te shfrytezimit duhet te mbahen parasysh keto elemente:

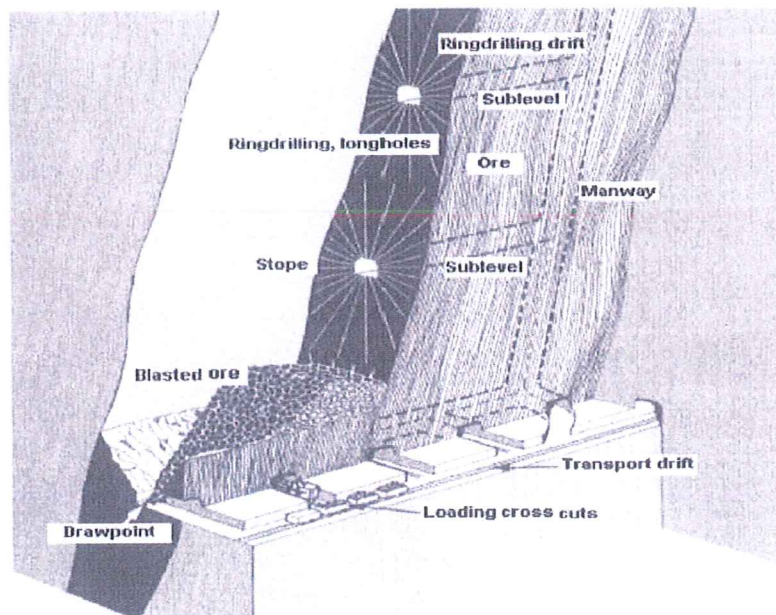
- Elementet e trupit te mineralit si trashesia,kendi i renies,pozicioni i tije lidhur me punimet e tjera te hapura
- Qendrueshmeria e mineralit dhe e shkembinjve rrethues
- Eksperienca e fituar ne shfrytezimin e trupave te kromit ne vite ne miniere

Mbeshtetur ne sa me siper sistemi i shfrytezimit qe do te perdoret do te jete ai me galeri nenkati, me hapsira te hapura.

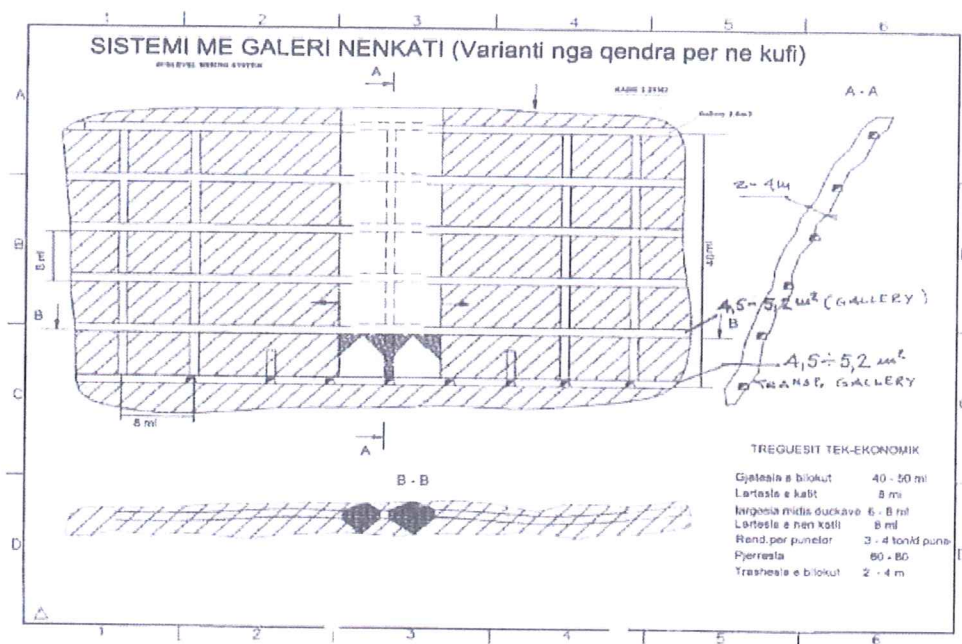
Elementet e ketij sistemi jane:

- Lartesia e katit 6-8 m
- Seksioni i nenkateve 3.2m²
- Lartesia midis hinkave 6-8 m
- Gjatesia e traversave te hinkave 2.5-3m
- Seksioni i oxhaqeve te hinkave 2.4m²

Gjatesia optimale e blloqeve te shfrytezimit ne shtrirje eshte 25-50 m,kurse lartesia e katit eshte ne varesi te renies se trupit xeheror qe luhatet 6-8m, kurse lartesia ndermjet niveleve eshte 30-40m.Rrezimi i mineralit behet me bira 1.8-3m te thella ne forme freskore nga galeria e nenkatis.Humbje e shfrytezimit jane 14-16%,varferimi luhatet 10-15%.



SKEME AKSONOMETRIKE E SISTEMIT TE SHFRYTEZIMIT ME GALERI NENKATI



SISTEM SHFRYTEZIMI ME GALERI NENKATI ME HAPSIRA TE HAPURA NGA QENDRA DREJT PERIFERISE

➤ Menyra dhe ritmet e avancimit

Per kushtet qe ekzistojne ne mineren tone kemi planifikuar menyren e zakonshme te avancimit ato me bira me diametere 40-42 mm me perdorim te lendes plasese dinamitin. Ritmi i avancimit eshte planifikuar 22m/l ne muaj per grup pune.

Lendet e para

Kapaciteti I prodhimit te mineralit te kromit eshte ne sasinë 3000 Ton /vit

Per procesin e prodhimit te mineralit te kromit behen punime minerale nepermjet perdorimit te lendeve plasese te cilat jane ne sasinë ne vit si me poshte: Dinamit per perdorim 3300 kg, Fitol 7100 Ml dhe kapsolla 3500 cope.

Magazinimi I lendeve plasese mbahet sipas kushteve teknike te percaktuara ne ligjin minerar dhe sipas udhezimit te perbashket te Ministrise se Energjitikes dhe Ministrise se Brendshme. Gjate magazinimit eshte marre parasysh lageshtira, ajrosja e mire e ambjenti dhe te kete mjete mbrojtese te gadishmerise MKZ.

Sterilet qe gjenerohen

Sterilet te cilat do te gjenerohen nga punimet do te depozitohen ne stoqet e ekzistuese te percaktuara nga drejtuesi teknik.

Sheshi sterileve dhe i mineralit do te kete nje siperfaqe prej 200 m²

Sasite e mineralit dhe sterilite qe do te gjenerohen ne muaj jane perkatesisht 200 ton dhe 300 ton.

Minerali do te transportohet me makina dhe sterile do te depozitohet ne stok

ANALIZA E REALIZIMIT TE PUNIMEVE MINERARE DHE PRODHIMIT PER PERIUDHEN Janar – Dhjetor 2017 .

Gjate 12-mujorit te vitit 2017 subjekti ka punuar sipas orientimeve kryesore te projekt-programit te te miratuar. Keshtu, u realizua nje metrazh punimesh prej 384.5 ml punime minerare, 50 ml ringritje (raporti 1:2 konvertohet ne 25 ml punime kapitale) duke garantuar prodhimin prej 5995 ton mineral kromi. (Shih tabelen e realizimit te punimeve dhe prodhimin per periudhen 12-te mujorin e 2017.

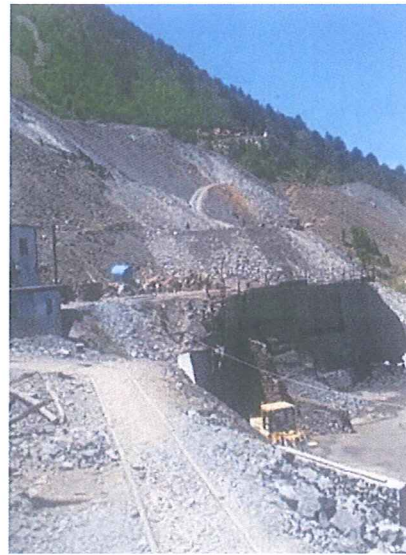
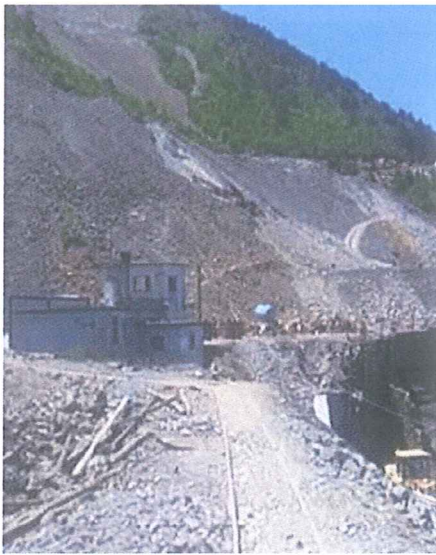
Punimet minerare te kryera gjate vitit te kaluar zene nje metrazh prej 369.5 ml dhe jane kryer duke respektuar ne vijuesmeri projekt-programin. Keto punime minerare sipas struktures jane:

Punime kerkim-kapitale	44 ml.
Punime pergatitore	345.5 ml.
Punime prerese	0 ml.
Ringritje	50 ml
Prodhimi i realizuar	5995 ton

Nga hapja e punimeve te reja minerare kemi patur 19 ml punime kerkimi ne krom me 190 ton dhe 55 ml punime pergatitore ne krom me 475 ton duke dhene nje prodhim nga punimet prej 665 ton mineral.

Nga pastrimet e pikave te shkarkimit (duckave) dhe nga frontet e shfrytezimit (shembja) 5 330 ton mineral.

Analizen e kryerjes se punimeve dhe te realizimit te prodhimin per periudhen 12-mujore sipas fronteve te veçanta brenda kesaj leje minerare po e trajtojme me poshte.



Galeria A1(Degezimi II) Gal 45 Trupi xeheror LI. Profilet IX – X.

Pas ringritjes Gal 45 dhe hapjes se fushorit + 14 ml mbi te kryem pikat e shkarkimit dhe rrugedaljen dhe nga kqyrja ne galeri dhe e materialit grafik ne profilet IX,X dhe projektionin e trupit LI

(i cili ne kete zone ka disa rrudhosje duke dhene LI me 5 krahe dhe nuk eshte sikur jepet ne profil) na rezultoi nje zone boshe e pa shfrytezuar dhe e pa zbuluar duke na hapur nje fushe per kerkim –zbulimin dhe rrjedhimisht rritjen e sasise se rezervave.Punimet dhe prodhimi i mineralit jane organizuar ne tre n/k mbi Gal 45 dhe konkretisht:

- Nga rruga kryesore ne kryqezimin ne profilin X nisem nje rimont kerkimi nisur nga shenjat qe ishin dhe duke ndjekur trupin per renje takuam trupi dhe e ndoqem me n/kI per shtrirje ne drejtim te jugut 5ml nga prof X drejt XI ne u lidhem me hapsiren kurse ne drejtim te veriut do te vazhdojme ta ndjekim deri ne prof IX.Per renje ne u lidhem me nje traverse te N/k II duke kryer 62 ml punime nga keto 24 ml punime kerkimi dhe morem 210 ton nga punimet dhe 1159 ton nga shembjet midis profileve IX-X.
- Nga n/k II midis profileve X-XI hapem nje traverse dhe dy furnele nga te cilet kemi hapur n/k III gjithashtu dhe tre traversa qe kane goditur dyshemene e trupit duke realizuar 116 ml punime pergatitore,125 ton nga punimet dhe 2630 ton nga marrja e dyshemese se tr.xeh. LI.
- Sipas projekt programit ne n/k III hapem nje traverse qe goditem piken e shkarkimit te rr.kr. per rritjen e rendimentit ne pune si dhe 7 traversa me te cilat kemi goditur dyshemene e trupit duke kryer 179.5 ml punime pergatitore,330 ton nga punimet dhe 2630 ton nga ducatat midis prof.X-XII.

Gjithashtu duhet theksuar se gjate periudhes Janar-Dhjetor 2017 nuk eshte nderprere asnjehere puna ne mirembajtjen e galerive, te horizonteve baze ne pastrimet dhe vendosjet e armatimeve ne segmentet problematike dhe ne rrugedaljet eksistuese dhe te atyre te bera rishtas.

Nje volum i konsiderueshem pune eshte bere edhe ne hyrjen e galerise A1 ne riparimin e kanalit te ujrave me betonim brenda galerise po keshtu edhe kanali jashte saj per devijimin e ujrave duke eliminuar rrezikun per mbytjen e Pusit 2,3.

2. PERSHKRIMI I RAJONIT KU DO ZHVILLOHET AKTIVITETI

Pozita gjeografike

Qarku i Dibrës bën pjesë në rajonin veri-lindor me një reliev përgjithësisht kodrinor-malor. Pra shtrihet në Veri-Lindje të Shqipërisë në dy anët e luginës së Drinit të Zi duke u kufizuar në lindje nga vargmali i Korabit dhe në perëndim nga vargmalet e Lurës. Qendra e rrethit është qyteti i Peshkopisë. Qendra e rrethit (Peshkopia) shtrihet 185 km nga kryeqyteti dhe 21 km largësi nga pika e doganës së Bllatës në Maqellarë.

Ky rreth është vendosur në këto koordinata gjeografikë: $41^{\circ} 53' 20''$, dhe $41^{\circ} 33' 40''$ gjerësi gjeografike veriore dhe $20^{\circ} 34' 50''$ dhe $20^{\circ} 07' 00''$ gjatësi gjeografike lindore. Kufizohet nga kufinj konvencionale në lindje me republikën e Kosovës dhe të Maqedonisë me një gjatësi kufitare 90 km nga të cilat 19 km janë lumorë. Në veri kufizohet me rrethin e Kukësit me 75 km vijë kufitare. Në perëndim me Mirditën 13 km vijë kufitare dhe me rrethin e Matit me 60 km vijë kufitare. Në jug me Bulqizën 27.8 km vijë kufitare

Ky rreth ka një ndërtim të komplikuar gjeologjik që është kapur herë pas herë nga lëvizjet neotektonikë ngritëse që ka luajtur një rol të rëndësishëm në formimin e relievit. Rrethi i Dibrës ka një reliev kodrinor-malor që varion nga 350 m (lugina e Drinit të Zi) deri në 2751 në majën e Korabit. Bën pjesë në zonën klimatike mesdhetare malore dhe mesdhetare para malore meqenëse është pjesë përbërëse e pellgut të Drinit të Zi. Ka një hidrografi të pasur me burime mbitokësore dhe nëntokësore ku dega kryesore është Drini i Zi. Dibra dallohet për shumëllojshmërinë e tokave të cilat për shkak të relievit malor shprehen qartë. Gjejmë brezin e tokave aluvionale rreth lumit të Drinit të Zi, të kafenjta, të murrme pyjore dhe atë livadhore malore. Në këtë takojmë breza bimorë si: brezi i dushqeve, ahut dhe haloreve dhe kullotave alpine. Ky rreth ka një popullsi prej 75000 banorësh të vendosur në 1088 km² kryesisht në vendbanime të rralla e rurale. Nga pikëpamja administrative ky rreth ka në përbërjen e tij 1 bashki (bashkinë e Peshkopisë) dhe 14 komuna.

Kushtet klimaterike

Rrethi i Dibrës bën pjesë në zonën klimatike mesdhetare malore dhe atë mesdhetare para-malore meqenëse është pjesë e pellgjeve të lumenjve të Drinit. Dallohet për ndryshime të dukshme nga një sektor në një tjetër sidomos në drejtimin vertikal. Në formimin e kësaj klime kanë ndikuar faktorë si: lartësia dhe relievi i territorit, ndikimi i madh i klimës kontinentale nëpërmjet erave që vijnë nga grykat dhe qafat nga brendësia e ballkanit. si rezultat kjo klimë dallohet për klimë të ashpër, dimër të gjatë dhe reshje të mëdha të dëbores dhe verë të freskët por pa reshje. Temperatura mesatare shkon nga 6°C në malin e Korabit në 11°C në afërsi të luginës. Po ta krahasojmë me temperaturën mesatare të vendit tone ajo leviz nga 4° - 8°C kuptohet që shkaku kryesor është lartësia mbi nivel të detit dhe pozicioni i saj lindor që kushtëzon një ndikim nga brendësia e ballkanit. Në periudhën prill-shtator temperatura mesatare është 16°C në afërsi të qytetit. Për muajin korrik temperatura mesatare shkon nga 7°C në pjesë të larta dhe 16°C në afërsi të luginës. Muaji janar është muaji më i ftohtë i vitit ku mesatarja shkon nga 0°C në -3°C . Amplituda e temperaturës vjetore merr vlera jo të vogla që shkojnë rreth 17°C - 18°C . Kurse amplituda ditore shkon deri 10 - 15°C , temperatura maksimale e zonës është rregjistruar në korrik të 1996 në qytet 39.5°C kurse

ajo minimale është rregjistruar në 1959 kur ka arritur -20°C amplituda midis vlerave është relativisht jo e vogël që shkon 60°C . Për sa i përket sasisë së rreshjeve zona futet në zonat nën masatën e vendit. Kjo vlerë shkon nga 900 mm (në Qarrishtë) ky ndryshim lidhet me deporimin e erave të ftohta e të thata. Pjesa më e madhe e tyre është e përqendruar në pjesën e ftohtë të vitit, 90 %, kurse në pjesën e ngrohtë bin rreth 10-15%. Muaji më i lagët është nëndori me 12% të rreshjeve afro 225 mm, kurse muaji më me pak reshje është korriku me 3.6% ose 46 mm. Maksimumi i rreshjeve në 24 ore ka qënë 127 mm. Për reshjet e debore mund të themi se fillojnë masatarisht me 1 nëndor dhe data e mbarimit është 20 mars. Numri mesatar i ditëve me borë shkon 38 dite dhe krijon një shtresë mesatë prej 30-35 cm. Shtresa maksimale shkon 1.5m në shpata të malit.

Relievi

Relievi i zonës është malor dhe dallohet për karakterin kompleks në përbërje të relievit gjejmë: kurrizë malore, pllaja, gropa, fusha karstike si dhe malësi e lugina. Kjo malësi shtrihet nga 380-2751 m në skajin lindor pra amplitudë hipsonometrike është e madhe, mbizotrojnë malësitë mbi 700-900m që ulen gradualisht në drejtim të perëndimit. Coptimi horizontal i relievit në këtë zonë është i madh dhe shumë i madh në terrigjenet e vjetër dhe të rinj dhe i vogël dhe shumë i vogël në gëlqeroret. Relievi akullnajor ka shtrirje të cilën e gjejmë vetëm në pjesë të larta si majat e maleve që kanë përbërje gëlqerore. Gjejmë edhe lëndina me peisazhe piktoreske si fusha e Korabit, bjeshkët e Shehut të cilat janë të ralla për nga vlerat ekonomike.

Gjeologjia

Ndërtimi gjeologjik në këtë reth mundëson zhvillimin pasi kjo zonë është e pasur me minerale, lende ndërtimi dhe mermerë. Ky ndërtim gjeologjik ka bërë që vendbanimet të vendosen kryesisht në përbërjet gëlqerore dhe në kontaktet me shtresë të tjera për arsye të burimeve hidrike. Përbërja me argjila dhe gëlqerorë ka bërë që edhe oferta të jetë shumë e pasur për ta. Duhet theksuar se për sa i përket relievit në vendosjen e vendbanimeve dhe ndikimin e tij në zhvillimin social-ekonomik ai ka ndikuar në karakterin e një ekonomie të mbyllur dhe me drejtim në degën e blegtorisë pasi oferta e tokave pjellore bujqësore është e kufizuar. Relievi ka qënë përcaktues edhe në arkitekturën e ndërtimeve dhe mënzres së jetesës në zonë të izoluar. Ky reliev ka përcaktuar edhe vendosjen larg njëra-tjetrës të pronave të banuara duke lënë të lira tokat prodhuese. Ky rajon ka mundësi të mëdha për zhvillimin e turizmit. Peisazhe piktoreske ofron edhe parku kombëtar i Lurës si dhe pyjet e shumta, liqenat që janë shumë të bukura.

Flora dhe fauna

Larmia dhe pasuria që ka kjo zonë si në aspektin klimatik, atë të tokave, të flores etj ka krijuar kushte shumë të favorshme për zhvillimin e një bote shtazore e bimore shumë të larmishme. Këtu gjë e dëshmon ekzistenca e shumë specieve të vecanta sipas karakterit të habitatit. Do të dallonim botën bimorë të shkurreve, të pyjeve të ahut dhe të dushkut; si dhe në lartësi botën interesante të kullotave alpine dhe të pak habitateve ujore. Në habitatet e shkurreve që janë me pak të zhvilluara e me pak të përhapura dhe të degraduara nga dora e njeriut gjejmë: Lepuri i eger, cakalli, thelleza, dhe një sërë shpendesh të tjera. Në

habitatet e dushkut qe edhe ky kat eshte I demtuar takohen rralle: Ujku, dhelpra, ketri, urithi, etj. Ne habitatet e pyjeve te ahut dhe te pishes qe jane me te dendura dhe me pak te prekura nga dora e njeriut takohen specie te vecanta: Ariu, Shqiponja, Rrjepulli, miu vogel, urithi, etj. Ne habitatet e ujrave te kthjelleta dhe te flohta te ketyre lumenjve takohet trofta e eger dhe disa lloje te tjera peshqish cka e ben kete zone te dallueshme nga zonat e tjera te vendit. E gjithë kjo ,pasuri e botes shtazore dhe me vlera te vecanta ofron kushte per zhvillimin e disa llojeve te turizmit si : sportive, ekologjik, c'lodhes,

Hidrografia

Ky rreth ka një rrjet hidrografik shumë të pasur qe përbëhet nga lumaj, liqene përrej, burime nën tokësore dhe mbi tokësore. Dega kryesore është lumi i drinit të ziqë merr me vete disa degë të tjera si: Malla, Seta, Veleshica, Murra etj. Këta degë kane karakter të vrullshëm dhe me prurje të mëdha në kohën e shkrirjes së borës. Gjë që i bën ata të jënë shumë të demshëm dhe të shkatërrojnë çdo gjë që u del para duke sjelle shumë materiale të ngurta e shkaktuar përmytje të tokave përreth.

Gjatësia dhe pellgu janë përkatësisht:

Drini zi 57 530km

Murra 19 135km

Malla 18 126km

Seta 13 137km

Veleshica 15 84km

Midis pasurive të shumta vlen për të përmendur edhe liqenet shumë të bukura të Lurës, burimin e llixhave si edhe disa burime të vogla në afërsi të qytetit, pasuritë hidrike.

3. VLERESIMI I NDIKIMEVE NEGATIVE NE MJEDIS

Çdo aktivitet qe zhvillohet shoqerohet me pasoja dhe ndikime ne mjedis, qe jane pjese e atij kompromisi qe shoqeria jone ka zgjedhur per tu zhvilluar. Megjithate e rendesishme eshte qe te kuptohet natyra e ketyre proceseve, forma e shfaqjes se tyre dhe me analitikisht ndikimet e cdo operacioni te kryer.

Identifikimi i ndikimeve te mundshme negative ne ajer

Ndikimi i mundshem	Pasojat ne mjedis
Shkarkim i sasise minimale te gazeve nga automjetet, ngarkim transportit	Sasia e gazeve NO _x dhe SO _x

Identifikimi I ndikimeve te mundshme negative ne toke

Ndikimi i mundshem	Pasojat ne mjedis
Ngjeshje e pjesshme e tokes nga levizja e mjeteve te punes dhe automjeteve te transportit si kamione etj.	Ngjeshja e tokes nga levizja e automjeteve dhe mjeteve gjate punimeve te transportit te mineralit, jane te kufizuara ne siperfaqen e minieres. Persa i perket sterileve qe gjenerohen nga punimet sistemohen ne stoqet e trasheguara.

Erozioni minimal ne kohe me rreshje ne pjeset anesore te rruges	Levizjet e grimcave te tokes te ekspozohen ndaj agjenteve atmosferike duke u shkeputur dhe levizur kryesisht drejt kuotave me te uleta te siperfaqes dhe ne nentoke apo drejt trupave ujore si proska e perrenjte ne afersi te minieres.
Ndotje e tokes si pasoje e avarive te mekanikes	Ndotje e tokes si pasoje e rrjedhjes se lubrifikanteve dhe karburanteve po per shkak te vellimit te madh te punimeve dhe numrit te reduktuar te makinerive, ndotja do te jete ne sasi te vogla.
Vibracion si pasoje e punimeve minerare te hapjes	Lekundje e formacioneve te nentokes qe rrethojne punimet minerare te shfrytezimit dhe hapjes.

Identifikimi I ndikimeve te mundshme negative ne biodiversitet

<i>Ndikimi I mundshem</i>	<i>Pasojat ne mjedis</i>
Shqetesim I flores dhe faunes ne zone	Siperfaqja e minieres dhe rreth saj pra ne afersi eshte e varfer ne bimesi dhe rrjedhimisht proceset ekologjike jane minimale dhe te kufizuara. Duke qene se ne siperfaqen e minieres nuk ka bimesi rredhimisht qe kafshet qe e frekuantojne ate jane shume te pakta.

Identifikimi I ndikimeve te mundshme negative ne peisazh

<i>Ndikimi I mundshem</i>	<i>Pasojat ne mjedis</i>
Ndikime ne peisazh dhe topografine e terrenit ku ndodhet objekti.	Shfrytezimi behet ne nentoke dhe rrjedhimisht demton minimalisht siperfaqen e tokes pasi te gjitha operacionet kryhen ne nentoke. Ndikimi i vetem ne peisazh do te jete stoku i sterileve i cili eshte stok i trashегuar nga shfrytezimi ne te kaluaren.

Mbetjet e ngurta

<i>Ndikimi I mundshem</i>	<i>Pasojat ne mjedis</i>
Gjenerim I mbetjeve nga aktiviteti njerezor	Ndotje nga aktiviteti njerezor, me kartona, bidona, ambalazhe dhe qese plastike nga ambalazhet
Gjenerim I mbetjeve sterile nga shfrytezimi	Mbetjet sterile te gjeneruara nga shfrytezimi do te depozitohen ne stoqet e sterileve te trashегuar nga shfrytezimi ne te kaluaren.

Gjate fazes se shfrytezimit te minieres mund te kemi ndikimet e meposhtme

Ndikimet kryesore qe identifikohen ne mjedis nga nxjerrja e mineralit te kromit jane si me poshte:

1. Ndikimet ne nentoke dhe proceset siperfaqesore te tokes
2. Ndikime negative ne ajer
3. Ndikime negative mjedisore ne biodiversitet

Identifikimi I ndikimeve te mundshme negative ne toke

<i>Ndikimi I mundshem</i>	<i>Pasojat ne mjedis</i>
Shqetesim i nentokes per shkak te shfrytezimit te	Krijimi i hapësirave ne nentoke

mineralit te kromit	
Shqetesim i siperfaqes se tokes nga shfrytezimi I mineralit te kromit afer siperfaqes	Krijimi i hinkave ne siperfaqe dhe ulja e siperfaqes se tokes
Vazhdim i ngjeshjes se pjesshme te tokes nga levizja e mjeteve te punes dhe automjeteve te transportit, si kamione etj.	Ngjeshja e tokes nga levizja e automjeteve dhe mjeteve gjate punimeve dhe transportit te mineralit te kromit.
Erozioni minimal ne kohe me rreshje ne pjeset anesore te rruges	Grimcat e tokes te ekspozohen ndaj agjenteve atmosferike duke u shkeputur dhe levizur kryesisht drejt kuotave me te uleta,dhe trupave ujore si proska e perrenjte ne afersi te objektit.
Shqetesimi i tokes si pasoje e avarive te mekanikes	Ndotje e tokes si pasoje e rrjedhjes se lubrifikanteve dhe karburanteve po per shkak te puneve te transportit.
Vibracion si pasoje e puneve te shpim plasjes per nxjerrjen e kromit	Lekundje dhe dridhje te nentokes,shkembinjte rrethues te trupit minerar.

Identifikimi I ndikimeve te mundshme negative ne ajer

Ndikimi i mundshem	Pasojat ne mjedis
Shkarkim i sasise minimale te gazeve nga automjetet,ngarkim transportit.	Sasia e gazeve NO _x dhe SO _x qe do te shkarkohet eshte standart i teknologjise se automjeteve qe do te perdoren gjate punimeve te parashikuara.
Shqetesim i mjedisit nga automjetet e transportit dhe mjetet e punes.	Emetim zhurmash te mjeteve te transportit te mineralit te kromit.
Sasi pluhuri si pasoje e qarkullimit te kamioneve jashte objektit dhe transportit te kromit.	Krijimi i pluhurit dhe ndotje e ajrit nga mjetet e transportit te mineralit te kromit.
Sasia e pluhurit si pasoje e punimit me shpimim plasje.	Pluhuri qe do te gjenerohet si rezultat i shpimeve me plasje,ne siperfaqe do te kemi sasi minimale te pluhurit pasi plasjet do te behen ne galeri dhe pluhurat do te perhapen brenda hapsirave te galerive dhe nje sasi minimale do te gjenerohet ne siperfaqe.

Identifikimi I ndikimeve te mundshme negative ne biodiversitet

<i>Ndikimi I mundshem</i>	<i>Pasojat ne mjedis</i>
Shqetesim I flores dhe faunes ne zone	Siperfaqja e minieres dhe rreth saj pra ne afersi eshte e varfer ne bimesi dhe rrjedhimisht proceset ekologjike jane minimale dhe te kufizuara.Duke qene se ne siperfaqen e minieres nuk ka bimesi rredhimisht qe kafshet qe e frekuantojne ate jane shume te pakta.

Mbetjet e ngurta

<i>Ndikimi I mundshem</i>	<i>Pasojat ne mjedis</i>
Gjenerim I mbetjeve nga aktiviteti njerezor	Ndotje nga aktiviteti njerezor, me kartona, bidona, ambalazhe dhe qese plastike nga ambalazhet
Gjenerim I mbetjeve sterile nga shfrytezimi	Mbetjet sterile te gjeneruara nga shfrytezimi do

te depozitohen ne stoqet e sterileve te trashëguar nga shfrytezimi ne te kaluaren.
--

4. MASAT PER ELEMINIMIN / ZVOGELIMIN E NDIKIMEVE NEGATIVE NE MJEDIS

Identifikimi i masave zbutese ne toke

Lloji i ndikimit	Masat e propozuara
Shqetesim i nentokes per shkak te shfrytezimit te mineralit te kromit	Punimet behen ne thellesi dhe larg hyrjes se punimeve minerare.
Shqetesim i siperfaqes se tokes nga shfrytezimi i mineralit te kromit afer siperfaqes	Lenien e kollonave dhe tanikeve mbrojtjes per te mbrojtur hapsirat qe mos te shemben.
Demtimit i tokes nga levizja e mjeteve te punes dhe automjeteve te transportit si kamione etj	Transporti kryhet vetem ne rruget e percaktuara per transport. Keto rruge tashme jane mjaft te konsoliduara dhe ne pjesen me te madhe te asfaltuara.
Erozion ne kohe me rreshje ne pjeset anesore te rruges.	Jane hapur kanale per te parandaluar kalimin e ujerave me rebbim dhe per te disiplinuar keto ujra, drejt trupave ujore si proaska e perrenjte.
Shqetesim i tokes si pasoje e avarive te mekanikes	Mjetet e transportit mirembahen rregullisht dhe jane objekt i kontrollit periodik. Ne rastet e avarive dhe defekteve ato riparohen pastaj futen ne transport.
Lekundje te tokes si pasoje e puneve te shpimit plasjes per nxjerrjen e kromit.	Punimet e shpimit plasjes per hapje dhe shfrytezim kryhen ne thellesi te nentokes. Gjithashtu keto punime kryhen ne zbatim te pasaportave teknike ne te cilat jane parashikuar lekundjet nen normat e lejuara.

Identifikimi i masave zbutese ne ajer

Lloji i ndikimit	Masat e propozuara
Ndotje ajri nga shkarkimi i sasise minimale te gazeve nga automjetet, ngarkim transportit.	Kontroll periodik te mjeteve te transportit dhe riparim i menjehershëm i defekteve. Mjetet e transportit kolaudohen cdo vit.
Krijohet zhurma nga automjetet e transportit dhe mjetet e punes.	Mjetet kolaudohen periodikisht cdo vit dhe ne rastet e defekteve riparohen menjehere.
Ndotje e ajrit nga pluhuri si pasoje e punimit me shpim plasje.	Ne keto raste behet lagia me uje perpara shpimit me menyre qe te minimizohet sasia e pluhurit te gjeneruar. Punojsit do te jene te pajisur me maska, ndersa ne zonat e banuara nuk do te kemi ndikime pasi miniera eshte larg zonave te banuara dhe shpimet behen brenda ne miniere jo ne ambientet e hapur.

Identifikimi i masave zbutese ne biodiversitet

<i>Ndikimi I mundshem</i>	<i>Pasojat ne mjedis</i>
Shqetesim I flores dhe faunes ne zone	Siperfaqja e minieres dhe rreth saj pra ne afersi

	eshte e varfer ne bimesi dhe rrjedhimisht proceset ekologjike jane minimale dhe te kufizuara. Duke qene se ne siperfaqen e minieres nuk ka bimesi rredhimisht qe kafshet qe e frekuantojne ate jane shume te pakta.
--	---

Mbetjet e ngurta

<i>Ndikimi I mundshem</i>	<i>Pasojat ne mjedis</i>
Gjenerim I mbetjeve nga aktiviteti njerezor	Ndotje nga aktiviteti njerezor, me kartona, bidona, ambalazhe dhe qese plastike nga ambalazhet te cilat do te dergohen per ne vendet e caktuara nga pushteti vendor.
Gjenerim I mbetjeve sterile nga shfrytezimi	Mbetjet sterile te gjeneruara nga shfrytezimi do te depozitohen ne stoqet e sterileve te trasheguar nga shfrytezimi ne te kaluaren.

Mbrojtja nga aksidentet dhe kushtet ne pune

➤ **Detyrat e firmes se ndertimit dhe e subjektit qe do te zhvilloje aktivitetin:**

- Do te punesohen punonjes qe e kane mbushur moshen per pune .
- Do te punesohen punonjes qe kane eksperience te gjate ne pune.
- Punonjesit para fillimit te punes dhe gjate saj ne menyre periodike do te instruktohen per rreziqet ne pune dhe masat e menytrat per parandalimin e tyre.
- Punonjesit do te pajisjen me mjete mbrojtese si maska kunder pluhurave.
- Do te instruktohen punonjesit ne menyre periodike.

➤ **Detyrat e punonjesve:**

- Te mos perdore pije alkoolike para fillimit te punes dhe gjate kohes se punes.
- Te kontrolloje gjendjen teknike te pajisjeve ne perdorim para fillimit te punes dhe pasi konstaton gjendjen e rregullt te tyre fillon punen.
- Kur konstaton difekt dhe nuk eshte ne gjendje ta eliminoje ndalon punen dhe ve ne dijeni pergjegjesin me te afert.
- Te perdore mjetet individuale te mbrojtjes gjate punes.

5. KONKLUSIONE DHE REKOMANDIME

KONKLUSIONE

- ✓ Gjate zhvillimeve te procesit te punes,per te pakesuar sasine e pluhurit ne miniere vendoset shpim i lagur.
- ✓ Per nje siguri maksimale ne miniere jane siguruar mjetet e nevojshme te nderhyrjes ne rast te renies se zjarrit si zjarrfikese te levizshme.
- ✓ Niveli i zhurmave do te jete ne parametra normal dhe ne nivele te pranueshme.Te gjitha makinerite jane te pajisura me sistemin mbrojtës nga zhurmat.
- ✓ Gjate zhvillimeve te procesit te punes materialet inerte do te transportohen me mjete te pastra nga balta keshtu qe nuk do te kete rrjedhje apo shkarkime direkte ne mjedis te substancave te demshme.
- ✓ Kontrollohen shpesh kushtet teknike te mjeteve te punes per te shmangur avarite,rrjedhjet e substancave te rrezikshme ne mjedis dhe emetimet e zhurmave dhe gazeve.
- ✓ Ujerat e zeza te objekteve ndihmese per punen ne miniere depozitohen ne gropa septike te mbyllura duke bere te mundur nje impakt minimal ne mjedis.

REKOMANDIME

Duhet te merren parasysh faktoret e meposhtem:

- ✓ Rezervat e mineralit dhe jeta e minieres.
- ✓ Trashegimia, ndertimet siperfaqesore, stoqet e depozitimit te sterileve, sheshet e depozitimit te mineralit e materialeve.
- ✓ Perjashtimi nga projekti i rehabilitimit i ndertimeve siperfaqesore
- ✓ Ushtrimi i aktivitetit te nxjerrjes se mineralit nga nentoka, nepermjet galerive te cilat dalin ne siperfaqe brenda territorit.
- ✓ Vazhdimin e depozitimit te sterileve
- ✓ Vazhdimin e nxjerrjes se mineralit te kromit e aktivitetet e tjera ndihmese nga subjekti jone dhe nga subjekte te tjera.