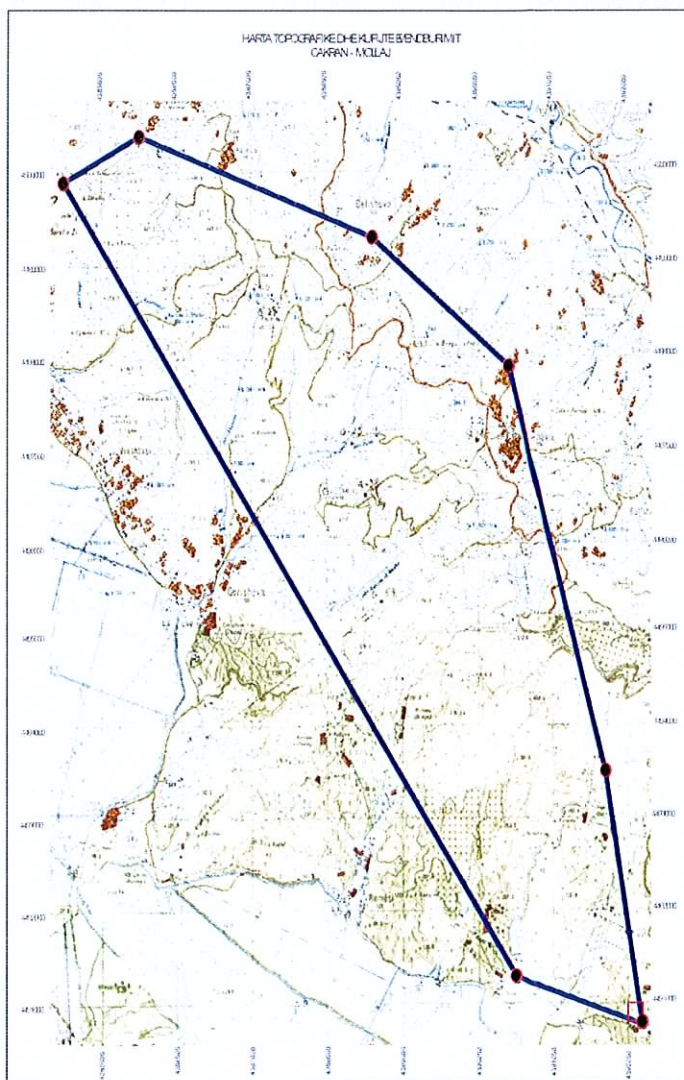


# Informacion për ndërveprimin me mjedisin të projektit

Vendburimi i naftës Cakran- Mollaj nën administrimin e Albpetrol SH.A.



KULD SHPK

PROJEKTI: QPN Ballsh,  
VENDBURIMI Cakran- Mollaj  
PRONËSI E ALBPETROL SHA

Ky raport VNM është hartuar nga

Studio Mjedisore **KULD Shpk:**

Nr. liçence: LN-7295-01-2014

**Kontakt:**



Adresa; Zona: "Don Bosko", Rruga: "Hajredin Shtino",  
Pallatet: "Ermira"

Phone: +355 67 201 0000

E-mail: [info@kuld.al](mailto:info@kuld.al)

[www.kuld.al](http://www.kuld.al)

## Pasqyra përmbledhese

Hyrje: .....	5
1. Një përshkrim të shkurtër të mbulesës bimore të sipërfaqes ku propozohet të zbatohet projekti, të shoqëruar dhe me imazhe të marra jo më vonë se 6 muaj nga data e aplikimit;.....	5
1.1 Flora dhe fauna.....	7
1.1.1 Flora .....	7
1.1.2 Fauna dhe llojet kryesore. ....	8
2. Informacion për praninë e burimeve ujore në sipërfaqen e kërkuar nga projekti dhe në afërsi të saj;	10
3. Një identifikim të ndikimeve të mundshme negative në mjedis të projektit, përfshirë ndikimet në biodiversitet, ujë, tokë, ajër; .....	10
3.1 Ndikime në popullsi:.....	10
3.2 Niveli dhe ndikimet e shkarkimeve: .....	11
3.2.1 Të lëngët:.....	11
3.2.2 Të gaztë: .....	11
3.2.3 Të ngurtë: .....	11
3.3 Nivelet dhe ndikimi i zhurmave:.....	11
3.4 Ndikimet në rrugë lokale e në transport:.....	12
3.5 Ndikimet në ndërtime dhe trashëgimi arkitektonike:.....	12
3.6 Ndikime në florë dhe në faunë.....	12
3.7 Ndikimet në tokë.....	13
3.8 Ndikimet në ujë .....	14
3.9 Ndikimi në ajër dhe në klimë:.....	15
4. Një përshkrim të shkurtër për shkarkimet e mundshme në mjedis, të tilla si: ujëra të ndotura, gaze dhe pluhur, zhurmë, si dhe prodhimin e mbetjeve; .....	16
4.1 Shkarkimet në ujë:.....	16
4.2 Shkarkime në ajër:.....	17
4.3 Shkarkime në tokë:.....	18
4.3 Zhurmat:.....	19
5. Informacion për kohëzgjatjen e mundshme të ndikimeve negative të identifikuara;.....	20
6. Të dhëna për shtrirjen e mundshme hapësinore të ndikimit negativ në mjedis, që nënkupton distancën fizike nga vendndodhja e projektit dhe vlerat e ndikuara që përfshihen në të; .....	20
Vleresim i ndikimit në mjedis gjatë fazës së operimit.....	20

7.	Mundësinë e rehabilitimit të mjedisit të ndikuar dhe mundësinë e kthimit të sipërfaqes së mjedisit të ndikuar në gjendjen e mëparshme, përfshirë edhe tokën bujqësore, si dhe kostot financiare të përafërta për rehabilitimin;.....	31
	Kualifikimi i personelit dhe masat mbrojtëse të përgjithshme .....	31
	Plani i menaxhimit të mbeturinave të prodhuara gjatë zbatimit të projektit .....	31
	Masat social-ekonomike .....	31
	Planet e monitorimit.....	32
8.	Masat e mundshme për shmangien dhe zbutjen e ndikimeve negative në mjedis;.....	34
	Planet e sigurisë dhe të menaxhimit të katastrofave hipotetike .....	34
	Sistemi i mbrojtjes nga zjarri.....	34
	Paraqitja e masave për mbrojtje nga zjarri .....	36
	Furnizimi me ujë për mbrojtjen nga zjarri.....	36
9.	Ndikimet e mundshme në mjedisin ndër-kufitar (nëse projekti ka natyrë të tillë). .....	37

Pasqyra përmbledhëse e tabelave:

Tabela1: Koordinata e pikave të shënuara në hartë: .....	5
Figura 1: Vendodhja e instalimit: .....	6
Figura 2: Pamje nga ndikimet në secilin nga grupet të realizuara në mars 2018. ....	9
Tabela 2: Rezultati Analitik i mostrës .....	16
Tabela 3: Rezultati Analitik i mostrës .....	17
Tabela 4: Rezultati Analitik i mostrës .....	19
Tabela 5: Vleresim i ndikimit ne mjedis gjate fazes se operimit. ....	21
Tabela 6: Masat zbutëse për periudhën e shfrytëzimit të grupit të grumbullimit te naftes .....	32
Tabela 7: Tabela e monitorimit të parametrave .....	33
Tabela 8: Përmbledhje e identifikimit të rreziqeve.....	34

## Hyrje:

Projekti që i nënshtrohet procesit të Vlerësimit të ndikimit në mjedis është QPN BALLSH, VENDBURIMI i CAKRAN MOLLAJ, në pronësi të Albpetrol Sha.

Bazuar në Ligjin me nr.10440 "Për vlerësimin e ndikimit në mjedis", neni 7 "Procedurat e vlerësimit të ndikimit në mjedis" I ndryshuar, pika 3, ky projekt përfshihet në shtojcën I, "Projektet që I nënshtrohen procedurës së thelluar të vlerësimit të ndikimit në mjedis". Sipas natyrës së tij, projekti përfshihet tek pika 1 dhe 14 e kesaj shtojce, "Rafineritë e naftës bruto (duke përfshirë ndërmarrjet që prodhojnë vetëm lubrifikantë nga nafta bruto) dhe instalimet për gazifikimin ose lëngëzimin e 500 tonë ose më shumë qymyr ose argjilë/shiste bitumonoze në ditë" dhe „Nxjerrja e naftës dhe e gazit natyror për qëllime tregtare, ku masa e nxjerrë e tejkalon nivelin prej 50 tonë/ditë në rastin e naftës dhe 10 000 m<sup>3</sup>/ditë në rastin e gazit“.

Strukturimi i këtij raporti është berë në përputhje me kriteret për këtë qëllim të përcaktuara në Kreun I, pika 1.2 si dhe të shtojcës I, të VKM nr.686, datë 29.7.2015, për miratimin e rregullave, të përgjegjësive e të afateve për zhvillimin e procedurës së vlerësimit të ndikimit në mjedis (VNM) dhe procedurës së transferimit të vendimit e deklaratës mjedisore”.

Vlerësimi I ndikimit në mjedis (VNM është procesi që kryhet për vlerësimin e përgjithshëm të ndikimeve të rëndësishme negative, të drejtpërdrejta ose jo, në mjedis, nga projekte të propozuara publike dhe private.

Pergatitja e këtij raporti është në përputhje me kërkesat e VKM me nr.686, date 29.7.2015 “Përmiratimi ne rregullave, të përgjegjësive e të afateve për zhvillimin e procedurës së vlerësimit të ndikimit në mjedis (vnm) dhe procedurës së transferimit të vendimit deklarator mjedisore”

Pika e 1 e Kreut të parë e këtij vendimi shprehet se “1. Zhvilluesi që synon të zbatojë një projekt, i cili është subjekti i kërkesave të nenit 8, të ligjit nr. 10440, date 7.7.2011, “Për vlerësimin e ndikimit në mjedis”, të ndryshuar, qënë fazat fillestare të planifikimit të projektit (projektidesë), paraqet pranë Ministrisë së Mjedisit kërkesën me shkrim dhe dokumentacionin” përkatës ku përshihet dhe Raportin paraprak i VNM-së. Struktura e këtij raporti është në përputhje me të gjitha çështjet e përcaktuara ne pikën 1.2 të këtij vendimi

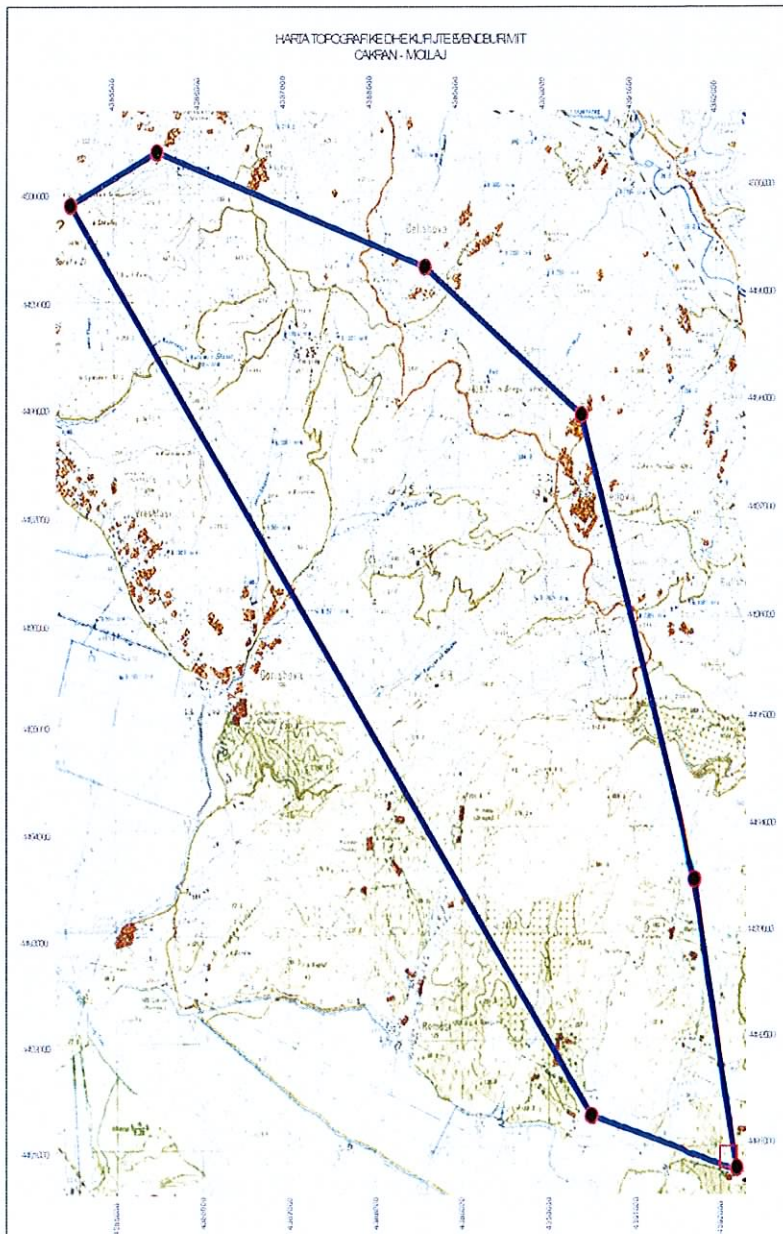
## 1. Një përshkrim të shkurtër të mbulesës bimore të sipërfaqes ku propozohet të zbatohet projekti, të shoqëruar dhe me imazhe të marra jo më vonë se 6 muaj nga data e aplikimit;

*Tabela 1: Koordinata e pikave të shënuara në hartë:*

Vendburimi Cakran – Mollaj	
1	E; 43 84 500 N; 44 99 900
2	E; 43 85 500 N; 45 00 400
3	E; 43 88 600 N; 44 99 300

4	E; 43 90 400 N; 44 97 900
5	E; 43 91 700 N; 44 93 500
6	E; 43 92 200 N; 44 90 800
7	E; 43 90 500 N; 44 91 300

Figura 1: Vendodhja e instalimit:



## 1.1 Flora dhe fauna

Duke u bazuar në tërësinë e ekosistemeve dhe habitateve të evidentuara (rrjedhje ujore temporale dhe të përhershme, toka bujqësore, toka djere etj), si dhe për shkak të pozicionit gjeografik, karakteristikave hidrogeologjike, klimës dhe relievit etj, territoret e parashikuar për shfrytëzim të burimeve të naftës, karakterizohet për larmi biologjike jo të pasur dhe peisazhe ku mbizotërojnë dhe kodra relativisht të zhveshura. Vihet re mungesë e habitateve të shumta si ato makies, ranore, kullota dhe toka bujqësore, që i ndeshim në zonat më të afërta me atë të projektit që dallohen për vlera të rëndësishme faunistike, floristike e pejsazhore. Një ndër karakteristikimet themelore të rajoneve të zonës së projektit është mungesa e tipeve të habitateve. Duhet nënvizuar fakti se habitati predominues i mëparshëm, (pyjet e zonës së makies) paraqitet në ditët e sotme në degradim si pasojë e ndërhyrjeve humane. Në vështirimin ekologjik, nuk mund të flitet për një vazhdimësi ekologjike të mirëfilltë, dhe kjo për shkak të ndërhyrjeve të vazhdueshme humane.

*Zona e projekti, nuk është rezervat kombëtar natyror, park rajonal as edhe rural, nuk është rezervat natyror lokal. Projekti realizohet dhe nuk prek, demtoje, apo të shkatëroje ndertime me vlera arkitektonike, as monumente kulturore dhe arkeologjike të lashtësisë. Po kështu nuk prek as edhe monumentet e natyrës që ndodhen në zonë apo edhe në afërsi të sajë*

Kompleksi hapsinor si një habitat është një hapsirë e rëndësishme për një numër të lartë taksonomik të faunës përfshirë insekte, peshq, amfibe, reptile, shpend, gjitarë. Zona nuk është vecanerisht e rëndësishme për asnjë nga grupimet taksonomike të faunës shqiptare. Kafshet që strehoen këtu nuk janë në kategorinë e kafsheve të rrezikuara në shkallë Kombëtare. Zona në përgjithësi nuk shikohet me prioritet dhe nuk pretendohet të trajtohet dhe ruhet me kujdes të veçantë.

### 1.1.1 Flora

Flora e habitatit të marrë në konsideratë (*toka të punuara*) është e varfër në lloje dhe monotone. Hapësira paraqitet e ekspozuar ndaj rezatimit të diellit. Numri i llojeve këtu është i ulët dhe ato janë direkt të kërcënuara nga veprimtaria e njeriut. Vegjetacioni që takohet në këtë pjesë të segmentit është tipik i mjediseve të ulta e kodrinore, anash rrjedhjeve ujore. Shpesh herë, ashtu si dhe në mjedisë të tjera edhe këtu shoqërimet bimore tentojnë drejt monofitikeve. Të lidhura ngushtësisht me këto lloj habitatesh janë edhe grupe të ndryshme shtazore si shpendët.

Keto vendburime bëjnë pjesë në zonën e Mallakastres dhe flora e fauna janë karakteristike të kësaj zone. Bimesia përbehet kryesisht nga makjet, që përfaqësohen nga



mareja, shqopa, xina, mretja, perralli, mersina etj. Krahas makjes rriten edhe shkurret gjetherenese te perfaqsuara nga driza, lofata, murrizi etj. Si rezultat i zhvillimit te bujqesise ne te shkuaren, sipërfaqja e mbuluar me shkurre u zvogelua ndjeshem dhe vendin e tyre e zune kulturat bujqesore si ulliri, vreshtat, pemet frutore etj.

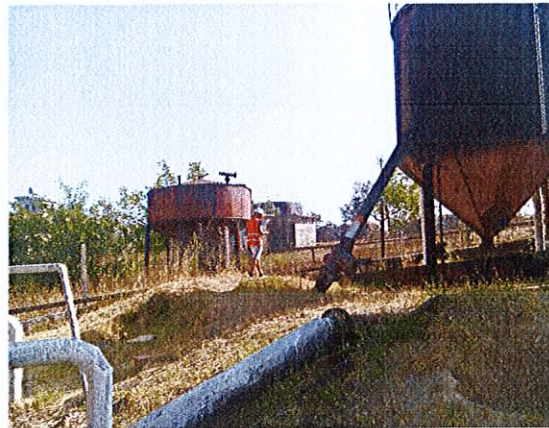
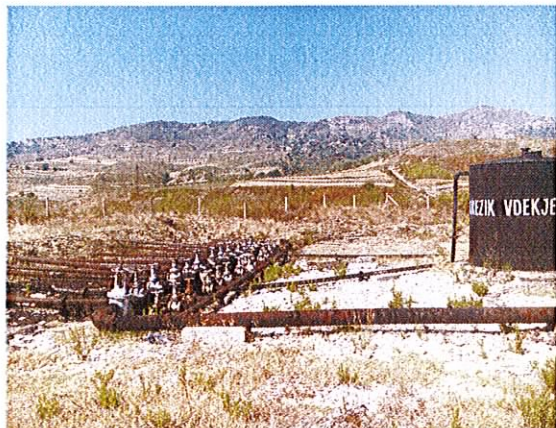
### 1.1.2 Fauna dhe llojet kryesore.

Aspekti faunistik i lidhur ngushtë me mjedisin rrethues këtu, paraqet një larmi biologjike të varfër, që është po kështu një pasqyrim i gjendjes së këtij ekosistemi tashmë të degraduar.

Vlerat e tanishme faunistike të zonës janë elementare. Takohen shumë pak përfaqësues të shpendëve dhe reptilëve. Fauna e këtushme shënon lloje tipike të një rajoni që ofron mundësi të kufizuara për ushqim dhe vendstrehim. Bazuar në vezhgimet e terrenit nuk është e vështirë që të nxiret si perfundim se fauna e këtushme është tepër e varfër. Fauna e kësaj zone është tipike mesdhetare.

Normalisht nëse zona do të kishte një bimësi shkurore që është tipike për një vend mesdhetar si ky, atëhere larmia e shpendëve do të ishte tërheqëse. Këtu takohen edhe pse në raste sporadike lloje si *Picus canus*, *Picus viridis*, harabelë, *Passer domesticus*, *Pica pica*, *Corvus corax*, çafka, *Hirundo carduelis*, pëllumbi i ujit *Larus ridibundus*. Në sistemin e kanaleve ujore takohen kryesisht lloje Amfibesh, te dominuar nga gj. Rana dhe Bufo. Nga përfaqësuesit e amfibëve ndeshen llojet *Bufo viridis*, *Bufo buffo*, *Rana sp. etj.* ndërkohë që në rrjedhjet e mësipërme ndeshet *Triturus vulgaris*. Llojet kryesore të peshqëve të evidentuar këtu janë: *Alburnoides bipunctatus* dhe llojet e introductuar si *Caracsius gibelio*, *Ctenopharyngodon idella, etj.* Gjitarët jane te perfaqësuar kryesisht nga *Lutra lutra*. Gjitarët karnivorë që përfaqësohen gjithashtu nga nusja e lalës-*Mustela nivalis*. Lloje të cilët mund të afrohen më shumë me vendin e projektit janë minjë e llojeve *Rattus rattus*, *Rattus norvegicus*. Fauna e zones nuk paraqet vecori dalluese ne krahasim me zonat e tjera te Ultesires Bregdetare. Nder gjitarët jane te perhapur ujku, dhelpra, lepuri etj qe jetojne ne territoret e veshura me shkurre e drure qe kane gjethe gjate gjithë vitit. Nga shpendet me shume takohen thellezat, turtujt, pellumbat e eger etj.

*Figura 2: Pamje nga ndikimet në secilin nga grupet të realizuara në mars 2018.*



## **2. Informacion për praninë e burimeve ujore në sipërfaqen e kërkuar nga projekti dhe në afërsi të saj;**

Zona në studim ka rezerva të pakta ujore. Përhapja e gjere e depozitimeveterrigjene krijon kushte të papershtatshme për grumbullimin e ujerave të shumta nentokesore. Kjo gjë pasqyrohet qarte dhe në prurjet e pakta të burimeve mesatarisht nga 0.01-0.1 l/s. Kushte të pershtatshme për grumbullimin e ujerave nentokesore ka në viset gelqerore të zones, ku mund të permendim burimein e Pocemit. Në këte zone pergjithesisht rrjeti hidrografik sipërfaqesor është i varfer, sidomos në viset gelqerore. Megjithatë edhe këtu kryesisht në viset me formacione terrigjene gjenden mjaft perrenj me rrjedhje të perhershme si perroi i Luftinjes, i Povles, Gjanica, etj. Prurjen mesatare vjetore me të madhe e ka Luftinja (mbi 4 m<sup>3</sup>/s) Gjanica (2 m<sup>3</sup>/s). Ujerat e zones shfrytezohen gjeresisht për nevojat e bujqesise, industrise dhe furnizimin e qendrave të banimit.

## **3. Një identifikim të ndikimeve të mundshme negative në mjedis të projektit, përfshirë ndikimet në biodiversitet, ujë, tokë, ajër;**

### **3.1 Ndikime në popullsi:**

Industria e nxjerrjes së naftes e gazit i ka filluar shumë vite përpara. Ndryshimet në popullsi në këte zonë janë pasqyruar që me fillimin e aktivitetit të industrise së naftes. Shembuj tipike janë qytetet Kucovë e Patos. Në të shkuaren, është vënë re një tendencë pothuaj paralele në zhvillimin e vendburimeve Kucovë e Patos dhe rritjes së popullsisë në këte qytete. Në vitet e fundit kur parametrat e zhillimit të aktivitetit të Albpetrolit dhe numri i të punësuarve në këte kompani, janë pothuaj konstante, ndryshimet demografike përputhen me tendencën e pergjithshme të levizjes së njerezve drejt qendrave të mëdha urbane me mundësi më të shumta punësimi. Megjithatë duhet theksuar se shumë familje në Qarkun e Fierit, një pjesë të mirë të ardhurave i sigurojnë nga punësimi direkt në kompaninë Albpetrol. Gjithashtu, shumë aktivitete private me një numër të konsiderueshëm të punësuarish, e kanë të lidhur objektin e veprimtarisë së tyre me aktivitetin e kompanisë Albpetrol.

### **3.2 Niveli dhe ndikimet e shkarkimeve:**

Shkarkimet ne vendburimet e naftes jane te tipit:

#### **3.2.1 Të lëngët:**

Ujrat shoqerues qe ndahen nga nafta pas procesit te dekantimit. Keto shkarkime jane pjese pjese e pandashme e procesit te prodhimit te naftes. Nafta e shkarkuar bashke me ujin shoqerues pas procesit te dekantimit. Kjo gjendet kryesisht ne forme cipash ose piklash ne uje.

- Nafta e shkarkuar nga grykat e puseve nga ndonje difekt i pajisjeve te grykes se pusit
- Nafta e shkarkuar nga carjet e tubacioneve ne segemnte te ndryshem, si rezultat i korrozionit.

Keto tre te fundit jane shkarkime te karakterit aksidental ose te mungeses se disiplines teknike dhe moszbatimit te kartes teknologjike te shfrytezimit te pajisjeve.

- Nafta e shkarkuar gjate procesit te remontit apo pastrimit nentokso te puseve. Ky shkarkim eshte i parashikuar dhe ne pergjithesi eshte nje proces i kontrolluar. Nafta qe shkarkohet gjate procesit, grumbullohet ne gropat ne sheshin e pusit qe jane ndertuar posacerisht per kete qellim. Nafta e grumbulluar rikthehet ne proces.

#### **3.2.2 Të gaztë:**

Keto shkarkime perbehen nga:

- Gaz shoqerues i naftes qe nuk grumbullohet per vendburimin e naftes Cakran- Mollaj;
- Shkarkime te gazeve te djegjes kryesisht nga furrat e ngrohjes se naftes ne stacionet e dekantimit.

#### **3.2.3 Të ngurtë:**

Shkarkime te ngurta, nuk ka gjate procesit te nxjerrjes e pergatitjes se naftes. Ne vendburimet e naftes ka mbetje te ngurta ne formen e mbeturinave metalike, perfshi pjese makinerish te abandonuara, te pompave, tuba etj; blloqe betoni perfshire edhe bazamente te ndryshme, pajisje elektrike jashte funksionit si kabina, leshuesa, shtylla etj. Keto ne pergjithesi ndikojne negativisht ne pamjen e peisazhit.

### **3.3 Nivelet dhe ndikimi i zhurmave:**

Burim zhurmash ne vendburimet e naftes e gazit jane agregatet e ndryshem dhe mjetet e transportit qe levizin ne vendburim. Ne puset e naftes puna eshte panderprere gjate 24 oreve por zhurmat e krijuara nga puna e motoreve elektrike, reduktoreve, lekundsave etj eshte pothuaj e pandjeshme. Ne grupe, burim zhurme eshte puna e pompave te transportit te naftes apo e kompresoreve. Por keto zhurma jane ne nivele te pranueshme. Ne stacionet e Dekantimit burim zhurme jane sallat e pompave te transportit te naftes drejt stacioneve te transportit. Nivelet e zhurmave jane brenda vlerave te lejuara. Mjetet motorike qe qarkullojne brenda vendburimeve

prodhojne zhurma qe jane ne nivele te pranueshme. Mjetet e transportit po zevendesohen me mjete me te reja dhe zhurma e tyre nuk eshte e vazhdueshme. Te gjitha zhurmat e permendura nuk arrijne nivelet e lejuara qe jane ne rangut 40-60 dB.

### **3.4 Ndikimet në rrugë lokale e në transport:**

Ndertimi i nje infrastrukture te volitshme si rruge, sheshe, kanale, gropa te grumbullimit te hedhjeve etj, ka shoqeruar veprimtarine e Albpetrolit, per arritjen e qellimit ne kohe, me cilesi dhe kosto sa me te ulet. Per kete arsye qe nga fillimi i veprimtarise se vet, ka bere tere parachikimet e hollesishme, duke filluar nga sistemimi dhe permiresimi i rrugeve ekzistuese per kalimin sa me te lirshem te mjeteve te renda te transportit qe mendohet te sherbejne per realizimin e projektit, ne rregullimin apo perforcimin e urave ekzistuese perbrenda territorit te vendburimeve etj. Ky planifikim ka bere qe aktualisht Albpetrol sh.a. te kete ne administrim te vet rreth 928161 m gjatesi rruge ne perdorim dhe rreth 3955001 m<sup>2</sup> siperfaqe rruge.

Kjo gjatesi rruge ka ndikim pozitiv ne arritjen e objektivave te kompanise, ne lehtesimin e lidhjes se objekteve te naftes me njeri-tjetrin. Gjithashtu keto rruge perdoren gjeresisht edhe nga komuniteti qe banon ne zonat rreth vendburimeve. Te gjitha keto, kane vecse ndikim pozitiv ne permiresimin e kushteve te transportit dhe rrugeve lokale.

### **3.5 Ndikimet në ndërtime dhe trashëgimi arkitektonike:**

Emetimet e gazta nga industria e naftes dhe gazit jane te njohura per transformimet ne prani te faktorit lageshti. Keto gaze shnderrohen ne acidet perkatese duke u bere nje rrezik potencial per materialet e sidomos per materialet metalike dhe te ndertimit. Shkarkimet e gazta nga aktiviteti i Albpetrolit, per arsye te sasive te kufizuara dhe faktit qe shkarkohen ne menyre jo te vazhdueshme nuk perhapen ne rreze te gjere nga burimi i tyre. Rreziku me i theksuar shfaqet prane linjave teknologjike dhe pasqyrohet ne korrodimin e pajisjeve metalike. Zonat e banuara perreth objekteve te naftes nuk shquhen per ndonje trashegimi arkitektonike me vlere te theksuara. Prane vendburimit te Cakran-Mollaj, ne njefare distance, objekte me vlere te theksuara jane zonat arkeologjike te Apolonise e Bylis. Deri tani nuk eshte vene re apo raportuar ndonje ndikim negativ mbi zonat arkeologjike nga autoritetet perkates.

### **3.6 Ndikime në florë dhe në faunë**

Ne stadin aktual te zhvillimit te aktivitetit te Albpetrolit eshte vendosur njefare "pajeje" me floren dhe faunen sepse Albpetrol po ndermerr hapat e duhur per te kontrolluar shkarkimet e demshem. Si e kemi theksuar me siper zonat perreth vendburimeve jane te veshura kryesisht me bimesi te kultivuar. Kjo zone eshte habitat i varfer ne lloje kafshesh e shpendesh. Flora dhe

fauna e rrjetit hidrik ne vendburimet e naftes ka qene dhe eshte me e ndikuara dhe me e rrezikuara. Sasia e madhe e shkarkimeve te lengeta ne rrjetin hidrik dhe karakteristikat fiziko-kimike te tyre kane ndikuar negativisht ne zhvillimin e flores dhe faunes.

Nder llojet e rrezikuar, Agrimonia eupatoria (rrodhez), Alnus Glutinosa (verri i zi), Desmazeria marina (desmazeria detare), Ephedra distachya (gjuneze) dhe Fraxinus excelsior (frasheri i zi) jane te perfshire ne listen e specieve te mbrojtura te flores shqiptare (sipas VKM Nr. 804, date 04.12.2003)

### 3.7 Ndikimet në tokë

Ne vendburimet e naftes se Albpetrolit ekziston nje ndotje e theksuar ne toke nga shkarkimet aksidentale te naftes. Kjo ndotje eshte nje gjendje e trashëguar nga aktiviteti prej nje kohe mjaft te gjate ne vendburime. Me e theksuar kjo gjendje eshte rreth puseve te nxjerrjes se naftes.

Arsyet me te qenesishme te ndotjes se tokes jane si me poshte:

**a.** Demtimi i pajisjeve dhe lidhjeve teknologjike ne gryken e pusit. Ne disa raste ka demtime te premistopave te grykave te pusit dhe per rrjedhoje ka rrjedhje nafte. Eshte e nevojshme qe puset te jene nen nje kontroll sistematik dhe te nderhyhet ne kohe per eleminimin e avarive e difekteve te ndryshme.

**b.** Punimet nentoksore te pastrimit te puseve dhe zevendesimit te pajisjeve. Ky eshte nje moment qe meriton vemendje dhe trajtimin me kujdesin e duhur. Praktika e punes ne keto lloj operacionesh ka treguar qe per shkak te karakteristikave te ndryshme te shtresave qe shfrytezohen per nxjerrjen e naftes, shpeshesia e tyre eshte e ndryshme. Puset qe shfrytezojne shtresa ranoresh, bazuar ne teknologjine e shfrytezimit te shtreses rerosen shpesh. Per rivenien e tyre ne pune behet pastrimi dhe larja e puseve. Gjate nxjerrjes se tubove dhe purtekave per kryerjen e operacioneve teknologjike, bashke me to del nje sasi e konsiderueshme nafte qe duhet ne grumbullohet ne gropat e posacme ne sheshin e pusit. Ne projektin teknologjik, cdo pus ka nje ose me shume gropa per grumbullimin e naftes dhe rifutjen e saj ne ciklin e prodhimit. Grumbullimi dhe riciklimi i kesaj sasie nafte ka nje veprim pozitiv te dyfishte; ate mjedisor dhe ate ekonomik.

**c.** Zevendesimi i tubacioneve dhe magjistrave te naftes. Ne mjaft pika te uleta te ketyre tubacioneve qendron nje sasi e konsiderueshme nafte qe duhet menaxhuar me kujdes gjate ketij procesi.

**d.** Ndalesat e furnizimit me energji elektrike. Sasia e naftes qe gjendet ne furrat e ngrohjes ne dekantime duhet te shkarkuar menjehere qe te mos koksifikohet. Nafta gjendet ne furre ne sasi deri 5 m<sup>3</sup>. Edhe ky proces duhet menaxhuar me kujdes per te mos shkaktuar ndotje te tokes.

e. Nje rrezik gjithmone prezent, eshte edhe shkarja e tokes ne zona ku mund te favorizohet nga relievi i thyer. Pervoja e deritanishme ka treguar se rreshkitja e tokes eshte shoqeruar me carje te tubacioneve te naftes e per pasoje ka patur ndotje te tokes ne siperfaqe te madhe. Ky rrezik eshte evident ne vendburimin Gorisht. Ne disa raste shkarja e tokes mund te shkaktoje demtime te kolonave te shfrytezimit te puseve qe mund te cojne ne fontana te pakontrolluara. Ne keto raste duhet te merren masa parandaluese atje ku eshte e mundur.

f. Rrezikshmeri te larte per token paraqet ndotja nga holluesi (solari) atje ku aplikohet. Viskoziteti i ulet i tij favorizon shperndarjen e shpejte ne siperfaqe dhe thellesi te tokes.

Ndotja e tokes nga hidrokarburet eshte me pasoja te drejtperdrejta negative mbi strukturen e tokes dhe mbi bimesine. Avullimi i fraksioneve te lehta te naftes eshte faktor shtese edhe ne ndotjen e ajrit. Ndotja e tokes nga nafta ul shume prodhueshmerine e kulturave bujqesore te kultivuara apo bimesise spontane. Prania e larte hidrokarbureve e ne toke shoqerohet me ulje te sasise se elementeve ushqyes ne toke e sidomos nitratis. Kjo shoqerohet me zverdhjen e gjetheve te bimeve apo ne mospjekjen e plote te kulturave bujqesore. Per shkak te vetive te naftave, viskozitetit te larte e dendesise se madhe dhe strukturese se tokes ndotja e tokave nga nafta, ne vendburimet e Albpetrolit rezulton te mos kete depertuar ne thellesi te madhe. Ndotja e tokes nga nafta paraqet rrezik te moderuar per ujrat nentoksore por nje rrezik me te theksuar per ujrat siperfaqesore. Albpetrol po punon me masa per parandalimin e ndotjes se tokes nga faktoret qe u permenden me siper. Paralelisht po punohet per evadimin dhe rifutjen ne cikel te naftes ne gropat e puseve, duke filluar nga puset qe jane prane qendrave te banuara e qe jane shqetesim per komunitetin. Njekohesisht eshte ndertuar "gropa ekologjike" ku grumbullohet dheu i ndotur me nafte. Projekti i kesaj grope parashikon rekuperimin maksimal te naftes. Dheu dhe rera qe grumbullohet do te perdoret si material mbushes aty ku do te jete e nevojshme dhe e arsyeshme.

### 3.8 Ndikimet në ujë

Shkarkimet ne uje nga veprimaria e Albpetrolit jane te tipit te lenget. Burimet kryesore te ndotjes se ujrave siperfaqesore jane dy:

a. Nafta e shkarkuar ne grykat e puseve (ose prane pajisjeve te ndryshme teknologjike) dhe e grumbulluar ne gropat e ndertuara posacerisht per kete qellim. Ne kushtet e motit me reshje nje pjese nga kjo nafte mund te transportohet nga uji dhe te perfundoje ne rrjetin hidrik siperfaqesor duke u bere burim ndotjeje.

b. Uji qe shkarkohet pas procesit te dekantimit. Ky burim meriton nje trajtim te gjere si per nga sasia qe shkarkohet edhe potencialin e larte ndotes.

Ne fazen aktuale te zhfrytezimit te vendburimeve te Albpetrolit fluidi i nxjerre ka mesatarisht 50% uje shoqerues.

Albpetrol duhet ne menyre imediate te vere ne eficence pajisjet ndarese te naftes (seperatoret) pas dekantimeve. Funksionimi korrekt i tyre do ulte ndjeshem sasine e naftes qe shkarkohet bashke me ujrat qe dalin pas dekantimeve.

Zbatimi i metodese se injektimit ne shtrese te ujrave pas dekantimit shoqerohet ne menyre te pandashme me sistemimin e kanalizimeve brenda impianteve te dekantimit. Kjo ben te mundur edhe uljen e ndotjes se ajrit brenda territorit te dekantimit.

### 3.9 Ndikimi në ajër dhe në klimë:

Shkarkimet ne ajer te veprimtarise se Albpetrol jane te formes gaz, avuj e tymra te djegjes si me poshte:

- Gaz shoqerues i naftes
- Gaze te tretur ne nafte si  $H_2S$ ,  $CO$ ,  $CO_2$
- Avuj, hidrokarbure dhe fraksionet e lehta te naftes.
- Tymra, qe jane rezultat i djegjes ne furrat ne dekantime.

Emetimet kryesore ne ajer jane  $H_2S$ ,  $CO$ ,  $CO_2$ ,  $SO_2$ , avuj hidrokarbure, etj.

1. *Gazi shoqërues i naftës.* Ne kushtet aktuale ne vendburimet e Albpetrolit prodhohen rreth 10.3 milion  $Nm^3$  gaz. Nga keto rreth 6 milion  $Nm^3$  jane gaz shoqerues, rreth 4.3 milion  $Nm^3$  jane gaz kondensat e natyror. Kjo sasi gazi konsumohet per nevoja te brendshme te Albpetrolit dhe te Armo dhe nje pjese i shitet konsumatoreve private. Eshte llogaritur qe nje sasi prej rreth 762 500  $Nm^3$  clirohen ne atmosfere ne vendburimin Gorisht duke u bere nje burim i rendesishem ndotjeje. Gazi shoqerues i naftes permban sasi te medha gazi sulfhidrik e  $CO_2$ . Ne kushte atmosferike me lageshti dhe ne zona te uleta te relievit, keto gaze qendrojne shume afer siperfaqes se tokes dhe perqendrimi i tyre i kalon vlerat e lejuara. Ne kushtet e lageshtise se ajrit formojne acidet perkatese duke u bere shume te demshem jo vetem per njerezit por edhe per bimesine e materialet. Kjo sasi gazi qe nuk konsumohet te digjet nepermjet fakelave te vendosur ne vende te pershtatshem ne distanca korrekte, prane objekteve te naftes.
2. *Gaze të tretur në naftë si  $H_2S$ ,  $CO$ ,  $CO_2$ .* Keto gaze clirohen gjate trajtimit termik ne stacionet e dekantimit dhe ne kushte te caktuara atmosferike e prishin ndjeshem cilesine e ajrit prane ketyre stacioneve.



3. *Avuj, hidrokarbure dhe fraksionet e lehta të naftës.* Hasen kryesisht prane depove te grumbullimit te naftes qe nuk jane pajisur me bokaporta apo qe e kane pjesen e sipërme te korroduar. Ne disa nga dekantimet kolonat e kapjes se fraksioneve te lehta nuk funksionojne duke u bere burim ndotje per ajrin. Albpetrol duhet te mare masa per zevendesimin e rezezervuareve te korroduar dhe te riveje ne skeme kollonat e kapjes se fraksioneve te lehta.
4. *Tymra, që janë rezultat i djegies në furrat në dekantime.* Keto emetime hasen prane furrave te dekantimeve. Kane ne perberje te tyre sidomos gaze si CO, CO<sub>2</sub> e SO<sub>2</sub> dhe nje sasi hiri ne varesi te lendes djegese me te cilen punojne furrat. Keto shkarkime jane te paevitueshme gjate aktivitetit ne dekantime. Per uljen e sasise te ketyre gazeve, Albpetrol do te kryeje sherbime periodike ne furren e djegjes, te vendose brucatore te pershtashem per te siguruar nje raport sa me optimal midis lendes djegese dhe ajrit, per te krijuar kushte per nje djegje te plote duke ulur shkallen e ndotjes dhe uljen e sasise se lendes djegese te perdorur.

Shkarkimet ne ajer nga aktiviteti i Albpetrolit nuk shkaktojne ndonje ndikim ne klime.

#### 4. Një përshkrim të shkurtër për shkarkimet e mundshme në mjedis, të tilla si: ujëra të ndotura, gaze dhe pluhur, zhurmë, si dhe prodhimin e mbetjeve;

##### 4.1 Shkarkimet në ujë:

Ujrat shoqerues qe ndahen nga nafta pas procesit te dekantimit. Keto shkarkime jane pjese pjese e pandashme e procesit te prodhimit te naftes. Në dekantimin e Stacionit të Usojës sasia e ujit teknologjik e prodhuar në vit është 44118m<sup>3</sup>.

Në tabelën vijuese janë paraqitur vlerat e matura në ujrat teknologjik të dala nga stacioni i dekantimit Usojë:

*Tabela 2: Rezultati Analitik i mostrës*

Parametri analizuar	Metoda	Njësia matëse	Vlera	Limiti detektimit
pH <sup>1</sup>	ISO 10523:2012 Water Quality, Determination of pH. WTW Multi 340i	--	6.81	0.01
Lendet pezull	Filtrim, Whatman (filter <0.45 µm)	mg/L	21.5	1
Produktet e naftes	S SH EN 1588 Water quality Standart Methode for Water and Waste Water Oil and Grease	mg/L	240	0.1

<sup>1</sup>Pro va te akredituara sipas SSH ISO/IEC 17025:2006

BOD <sub>5</sub>	Respiration/Blogas determination with Oxitop controle/Acording to EN 1899-1 and EN 1899-2/EPA methods	mg/L	16	1
Fenolet volatile	US Standard Methods 5530, EPA 420.1/4-Amoniantupyrin analog ISO 6439/Test kits method	mg/L	0.84	0.002
Sulfidet (S <sup>2-</sup> )	Photometric/Test kit method/US Standart Methods 4500- S2- D, dhe ISO 10530	mg/L	0.85	0.02
Alumini	Photometric/Test kit method/US Standart Methods 3500 –Al D and ISO 10566 E30	mg/L	0.14	0.02
Arseniku	Photometric/Test kit method/US Standard Methods 3500-As	mg/L	<0.001	0.001
Kadmiumi	Photometric/Test kit method/Reaction:with Cadion derivative	mg/L	<0.002	0.002
Kromi VI	Photometric/Test kit method/US Standart Methods 3500-Cr D	mg/L	0.01	0.01
Bakri	Photometric/Test kit method/Reaction:with Cuprizon	mg/L	0.1	0.02
Merkuri	Standard Methods for the Examination of Water and Wastewater/3500 Hg	mg/L	<0.01	0.01
Plumbi	Photometric/Test kit method/Reaction:with Pyridylazoresorcinol PAR	mg/L	0.03	0.01
Nikeli	Photometric/Test kit method/US Standart Methods US 3500-Ni E	mg/L	0.002	0.02

#### 4.2 Shkarkime në ajër:

Gaz shoqerues i naftes qe nuk grumbullohet per vendburimin e naftes Cakran- Mollaj është i pasqyruar në tabelën vijuese:

*Tabela 3: Rezultati Analitik i mostrës*

Nr kodit	Vendi i matjes	PM10 mg/m <sup>3</sup>	CO, mg/m <sup>3</sup>	SO <sub>2</sub> , mg/m <sup>3</sup>	H <sub>2</sub> S, mg/m <sup>3</sup>	NO <sub>2</sub> , mg/m <sup>3</sup>	VOC, mg/m <sup>3</sup>	LEL % <sup>2</sup>
1	E; 43 84 500 N; 44 99 900	0.14	3.5	4.1	4.2	1.8	43	2.7
2	E; 43 85 500 N; 45 00 400	0.07	1.7	2.8	2.6	1.7	35	1.8
3	E; 43 88 600 N; 44 99 300	0.09	1.3	2.3	2.6	1.5	36	2
4	E; 43 90 400 N; 44 97 900	0.1	0.9	1.4	1.7	0.9	24	1.5
5	E; 43 91 700 N; 44 93 500	0.08	2	2.6	3.1	0.8	22	2.2

<sup>2</sup> Ref. CH<sub>4</sub>.

6	E; 43 92 200 N; 44 90 800	0.07	0.9	1.3	2.4	0.6	15	1.4
7	E; 43 90 500 N; 44 91 300	0.09	1.2	1.4	2	1	24	1.4
Norma <sup>3</sup>		5	10	20	10	10	50	4.1

#### 4.3 Shkarkime në tokë:

Ne vendburimet e naftes ka mbetje te ngurta ne formen e mbeturinave metalike, perfshi pjese makinerish te abandonuara, te pompave, tuba etj; blloqe betoni perfshire edhe bazamente te ndryshme, pajisje elektrike jashte funksionit si kabina, leshuesa, shtylla etj. Keto ne pergjithesi ndikojne negativisht ne pamjen e peisazhit.

#### 05 01 03 -Llumra të fundit të depozitave.

Për këto mbetje tradita është që në bashkëpunim me komunitetin këto llumra i japin në përdorim për të shtruar rrugët, kryesisht ato terciare ose lidhje e rrugëve me shtëpitë e komunitetit. Me stabilizimin e regjimit gravitacional të shfrytëzimit të vendburimit ardhja e rërës si bashkë- shoqëruese e fluidit është shumë më e vogël në sasi. Praktikisht ka mëse 10 vjet qe depozitat nuk kanë atë sasi rëre që të bëjë të domosdoshëm pastrimin e tyre nga këto mbetje të rërës.

#### 05 01 05 –Derdhje naftë të shpërndarë aksidentalisht.

Për këto lloj mbetjesh janë në ndihmë pusetat e puseve dhe të grupeve. Nafta e mbledhur në pusetat e grupeve është më e thjeshtë për tu hedhur në depot e grupeve me anë të sistemit të thithjes së pompave të grupit. Nafta e mbledhur ne pusetat e puseve grumbullohet me anë të depove të lëvizshme transportohet në grupin më të afërt dhe kur është nevoja që ka humbur vetitë e rrjedhshmërisë kjo naftë në depon e lëvizshme, trajtohet me ngrohje elektrike.

Ka edhe raste që nafta është e shpërndarë aksidentalisht në sipërfaqen e tokës brenda territorit të pusit apo pranë tubacioneve të cilët kanë pësuar dëmtime për shkak të korrozionit nga vitet e punës në prezencë të naftës, ujit shoqërues etj.. Në këto raste kemi kufizuar territorin e dëmtuar dhe eliminojmë ndotjen me mjete teknologjike.

<sup>3</sup> VKM Nr 435, dt 12.09.2002 "PER MIRATIMIN E NORMAVE TE SHKARKIMEVE NE AJER NE REPUBLIKEN E SHQIPERISE"

Aktiviteti i QPN Gorishtit ka fillësat me nisjen e shfrytëzimit të këtij vendburimi afro 90 vite më parë. Aktualisht, duke qënë pjesë e Albpetrol Sh.a, përveçse ka një plan, për menaxhimin e mbetjeve ka edhe një vend të depozitimit të tyre në Gropën Ekologjike në Zharrëz

#### 4.3 Zhurmat:

Tabela 4: Rezultati Analitik i mostrës

Nr. Ref. i pikës së shkarkimit	Koordinatat sipas sistemit GAUS KRUGE: 1942_GK_ZONE_4	Nr. Ref. i pajisjes që gjeneron ndotje aklustike	Presioni akustik <sup>1</sup>  (dBA)  duke ju referuar distancës	Periudha e shkarkimit
1	E; 43 84 500  N; 44 99 900	Pajisjet e përdorura për nxjerrjen e naftës.	71.4 – 86.7	24 orë në ditë
2	E; 43 85 500  N; 45 00 400	Pajisjet e përdorura për nxjerrjen e naftës.	62 – 71.6	24 orë në ditë
3	E; 43 88 600  N; 44 99 300	Pajisjet e përdorura për nxjerrjen e naftës.	63.6 – 85.6	24 orë në ditë
4	E; 43 90 400  N; 44 97 900	Pajisjet e përdorura për nxjerrjen e naftës.	63.1 - 78	24 orë në ditë
5	E; 43 91 700  N; 44 93 500	Pajisjet e përdorura për nxjerrjen e naftës.	63 - 87	24 orë në ditë
6	E; 43 92 200  N; 44 90 800	Pajisjet e përdorura për nxjerrjen e	65.3 – 86.2	24 orë në ditë

		naftës.		
7	E; 43 90 500 N; 44 91 300	Pajisjet e përdorura për nxjerrjen e naftës.	65.7 – 85.1	24 orë në ditë

### 5. Informacion për kohëzgjatjen e mundshme të ndikimeve negative të identifikuar;

Kohëzgjatja e mundshme e ndikimeve negative në mjedis është e lidhur ngushtësisht me zhvillimin e aktivitetit të nxjerrjes së naftës në vendburimin e Cakran -Mollaj. Vazhdimësia e këtij aktiviteti është në varësi të depozitave të naftës në shtresat nëntokësore naftëmbajtëse.

### 6. Të dhëna për shtrirjen e mundshme hapësinore të ndikimit negativ në mjedis, që nënkupton distancën fizike nga vendndodhja e projektit dhe vlerat e ndikuara që përfshihen në të;

Duke u mbështetur në legjislacionin në fuqi mjedisore faktorët kryesor do të vlerësohen në mënyrë më të detajuar ku do të përcaktohen qartë kriteret e përcaktuar më sipër, ku disa prej tyre janë ujërat nëntokësor, vendndodhja dhe përdorimi i tokës, impakti social-ekonomik, ajeri, flora fauna, zhurmat, impakti viziv, etj.

**Vlerësim i ndikimit në mjedis gjatë fazës së operimit.**

Në tabelën e mëposhtme do të paraqiten shkaqet kryesore që ndikojnë në mjedis gjatë fazës së operimit, dhe faktorët korespondues të impaktit :

#### Komponentet e projektit

Shkarkimet në ajër

Shkarkimet e lengeta

Operim në objekt

Struktura dhe peisazhi

#### Faktorët mjedisor

Ajri  
Uji Flora  
Fauna  
Përdorimi i tokës

Toke  
Zhurma  
Social

Vizual Flora  
fauna

Ne kete seksion do te paraqitet ne impaktin dhe masat parandaluese per cdo faktor qe do te ndikoj ne mjedis dhe ne menyre te detajuar do te paraqiten te dhena specifike ne lidhje me impaktin e kesaj veprimtarie ne cilesine e ajrit dhe te ujit, ne te cilen ky aktivitet ndikon pasi ne faktoret e tjere ndikimi eshte minimal dhe i lokalizuar. Do te percaktohen ne menyre te detajuar normat e shkarkimit ne ajer te impantit dhe krahasuar me vlerat kritike. Ne menyre te permbledhur do te paraqiten ne tabelen permbledhese.

*Tabela 5: Vleresim i ndikimit ne mjedis gjate fazes se operimit.*

<b>Ajri</b>			
<b>Ndikimi Mjedisor</b>	<b>Masat zbutëse të propozuara</b>	<b>Efekti i mbetur</b>	<b>Skalla e vlerësimit të efektit të mbetur</b>
Cilësia e ajrit gjatë përdorimit të aparaturave për funksionimin e QPN	Aparaturat e përdorura në këtë QPN kanë proceset e nevojshme për tu arritur produkti përfundimtar. Problemi tek to është ndotja e ajrit. Për këtë propozohet të përdoren teknologji me novatore të cilat janë miqësore me mjedisin.	Ndikim negativ	Ndikim i papërfillshëm
<b>Toka dhe uji</b>			
Importimin i ndotësve si pjesë e lëndëve që do të zhvillohen gjatë proceseve të QPN	Sigurimi se ndotësit nuk janë të pranishëm në materialet e importuara në zonë duke zgjedhur burimin e duhur të materialeve. Këto materiale vijnë të certifikuar dhe të kontrulluar.	Nuk ka	Nuk ka
Shkarkimi/çlirimi aksidental gjatë transportit të lëndëve	Vendosja e procedurave dhe protokolleve të duhura si dhe monitorimi i transportit	Potenciali për shkarkimet/çlirimet aksidentale gjatë	Ndikim negativ i vogël

djegëse, vajore, kimike, lëndëve të rrezikshme etj. në tokë veçanërisht në zonën përreth.	dhe trajtimi i materialeve	transportit të lëndëve të nevojshme do të minimizohet.	
Shkarkimi/çlirimi aksidental gjatë transportit të lëndëve djegëse, vajore, kimike, lëndëve të rrezikshme etj. në tokë veçanërisht tek magazina.	E gjithë zona e magazinimit do të këtë masat e duhura mjedisore për të parandaluar shkarkimet aksidentale në tokë.	Potenciali për shkarkime aksidentale të materialeve gjatë fazës së magazinimit në zonë do të minimizohet.	Ndikimi negativ i vogël
Shkarkimi/çlirimi aksidental gjatë transportit të lëndëve djegëse, vajore, kimike, lëndëve të rrezikshme etj. në tokë veçanërisht në zonën punës, gjatë transportit për në vendin e përdorimit.	Vendosja e procedurave dhe protokolleve të duhura si dhe monitorimi i transportit dhe trajtimi i materialeve përsa kohë janë në zonën e zhvillimit të punës.	Potencialisht për shkarkime aksidentale të materialeve gjatë transportit dhe trajtimit të lëndëve të para brenda zonën së punës do të minimizohet.	Ndikimi negativ i vogël
Derdhjet aksidentale të derdhjeve të lëngëshme gjatë largimit.	Vendosja e procedurave dhe protokolleve të duhura si dhe monitorimi i largimit të mbetjeve.	Potenciali për shkarkimet aksidentale të mbetjeve gjatë largimit nga zona do të minimizohet	Ndikimi negativ i vogël
Shkarkimi aksidental i ujrave të zeza në tokë dhe rezervat ujore tokësore nga punëtoret	Ujrat e zeza nuk shkarkohen në tokë, këto janë ujra vetëm higjieno-sanitarë të punonjësve dhe nuk shkarkohen në tokë por në rrjetin e kanalizimeve	Asnjë	Ndikimi i papërfillshëm/zero

	specifikë.		
Ndotja e ujrave nëntokësore dhe sipërfaqësore nga ujrat e zeza të QPN.	Meqënëse QPNëshhtë funksionale prej shumë kohësh ajo ka një sistem jo të ri për mbledhjen e këtyre ujrave. Monitorimi i këtij sistemi do të mënjanojë aksidente të mundëshme, pasi do ndërhyet në kohën e duhur.	Potenciali për shkarkimin e dëmshëm të mbetjeve të lëngëshme nuk parashikon hollësira apo nuk është e menaxhuar mirë.	Ndikim negativ i vogël

### Ekologjia

(Terreni: zona e inplantit pa cënuar hapësirat përreth)

Humbja e bisësisë	Kemi të bëjmë me ndërtime që ka shumë kohë që funksionojnë, dhe tashmë janë arritur ekuilibrat. Madje bimët e mbjella janë unifikuar me bimët e mbira në mënyrë natyrore.	Rast aksidenti për zjarrvënje, cënon jo vetëm bimësinë por edhe vetë uzinën.	Nuk ka ndikim
Humbje habitatesh	Për të njëjtën arsye si më sipër nuk kemi humbje habitati.	Vetëm rast aksidentesh zjarresh do çonin në humbje habitatesh.	Nuk ka ndikim
Shkatërimi i faunës	Për të njëjtën arsye si më sipër nuk kemi shkatërim të faunës, përkundrazi ashtu si bimësia është unifikuar është edhe kafshët janë përshtatur plotësisht.	Vetëm rast aksidentesh zjarresh do çonin në shkatërimin e faunës.	Nuk ka ndikim

**Ndikimi i peisazhit dhe vizual**



Dëmtimi i karakterit peisazhor për shkak të prezantimit të tipareve dhe veprimtarive që nuk janë në harmoni me peisazhin	Për kushtet aktuale të uzinës nuk ka asnjë ndikim të tillë. Rekomandojmë mbjellje me bimë dekorative në obor për të sjellë më shumë freski dhe hije.	Zero	Nuk ka ndikim
<b>Zhurmat dhe vibrimet (përfshirë dhe transportin)</b>			
Zhurma nga ndërtimi i objekteve  Ndërtimi i rrugëve/rrugicave dhe gropës septike dhe pus shpimi/etj.	Për kushtet aktuale të QPN nuk ka asnjë ndikim të tillë. Ky shqetësim mund të merret në konsideratë në një moment të dytë kur mund të ketë QPN një plan rinovimi apo rikonstruksioni.	Zero	Nuk ka ndikim
Zhurma nga transporti i mjeteve	Zgjedhja e mjeteve të transportit dhe kontrollimi i tyre sipas legjislacionit në fuqi për këtë gjë.	Vetëm në raste avarish.	Ndikim i papërfillshëm
Zhurma nga zhvillimi i aktivitetit	Metodat e punës:  Oraret e punës:  Trajtimi me efikasitet i materialeve:	Zonat e banimit ndodhen larg këtij aktiviteti pasi kjo zonë është vlerësuar si zonë e pa shfrytëzuar si zonë rezidenciale por vlerësohet si zonë komerciale dhe industriale.	Ndikim negativ i papërfillshëm

<b>Ndikimet sociale</b>			
Problemet shëndetësore të të punësuarve mund të ndikojnë në punë dhe në pagesën e tyre.	Specifikim i përfitimeve të arsyeshme lidhur me sëmundjet dhe raportin e paguar	Sëmundja në një periudhë të caktuar do të ndikojë tek fitimet. Kthimi i shpejtë në punë mund të dëmtojë shëndetin.	Ndikim negativ i vogël.
Punëtorët- raste emergjente	Për të gjitha rastet emergjente, do të vendosen marrëdhënie kontraktuale me Spitalin e Beratit për shërbime dhe trajtime cilësore të rasteve.	Në varësi të rastit	Ndikim negativ i vogël
Kushtet e jetës dhe cilësia e jetës së punëtorëve.  Ndikimet e shërbimeve publike dhe komunale në zonën përreth.	Në kushtet që funksionon uzina për fjetja e punëtorëve merr kuptim vetëm në raste emergjence kur duhet të qëndrojnë me orare të tejzgjatura.  Në kushte normale të punësuarit kanë orare fikse të rregulluara me rregullore të brendëshme.  Albpetrol sha ka për detyrë të monitorojë kushtet e punës dhe të sigurisë të të punësuarve të uzinës.	Në varësi të ndjeshmërisë së personave.  Nëse kushtet e punës nuk janë të mira një sërë problemesh mund të ngrihen e më pas të përhapen në të gjithë komunitetin e zonës.	Ndikim negativ i vogël
Shqetësimet dhe konfliktet të në vendin e punës.	Kodet e sjelljes në punë dhe zbatimi me detyrim i disa çështjeve kyçe të sjelljes.	Nuk ka evidenca	Ndikim negativ i vogël
Rritja e punësimit	Rekomandim i masave për shtimin e punësimit dhe	Kjo është në aftësi të aftësive të të	Ndikim pozitiv i vogël

(Ndryshim pozitiv)	përmirësimin e kapaciteteve të komunitetit lokal	rinjve dhe interesimit të tyre, në mundësitë që ofron investitori dhe kategorive të përcaktuara në punësim.	
	Reduktimi i të rinjve aktualisht të trajnuar jashtë qytezës së lindjes		
	Ofrimi i praktikës/ trajnimeve për personat që kanë nevojë për ngritje kapacitetesh në punë		
	Identifikimi i kategorive të të rinjve që do të punësohen në bazë të aftësive.		
	Publikimi i kategorive të punësimit në buletin informativ lokal.		
	Në të ardhmen politika e rekrutimit do të përfshijë sponsorizim të pjesshëm të arsimit të lartë (diplome në shkencat ekzakte apo të tjera të ekuivalente) për ounonjsit/ të rinjtë.		
Rritja e taksës së biznesit dhe të ardhurave të bashkisë (Ndryshim pozitiv)	Ofrimi i asistencës për formulimin e projekteve dhe forcimin e aftësive të mbrojtjes së tyre, në se kërkohet nga komiteti koordinues.	Rritja e të ardhurave bashkiake për rajonin naftëmbajtës Qarku Fier	Ndikim pozitiv i vogël
	Fitimet nga rritja e të ardhurave në buxhet mund		

	të përdoren për të përmbushur këto objektiva. Subjekti do të ofrojë trajnim për përmirësimin e kapaciteteve mbi planifikimin dhe formulimin e projekteve.		
Përmirësime në fushën elektrike dhe përmirësime të tjera infrastrukturore (nëse realizohen, përmirësimi do të ketë ndikim neutral ose pozitiv)	Asnjë identifikim: por nëse do të ketë përfitime ai do të jetë rastësor ose një përfitim i jashtëm	Zero	Ndikim neutral ose pozitiv i ogël nëse do të konstatohet)
Shëndeti dhe cilësia e jetesës së banorëve	Kryerja e një vlerësimi të rreikut që mbulon këto aspekte dhe identifikon masat zbutëse	Në varësi të të dy rasteve  Efikasiteti i procesit të monitorimit  Ndërmarrja e masave korrigjuese në varësi të rastit, psh.. trajtimi mund të mos e zgjidhi problemin  Rastet më problematike shëndetësore mund të kërkojnë ristrehim.  Sidoqoftë numri i familjeve që ka të ngjarë të preken nuk parashikohet të jëtë i lartë, ndonëse	Ndikim i vogël negativ\mesatar

		pasojat për individë mund të jetë të pakta dhe minimale.	
	Regjistrimi i sëmundjeve-shkaktuar nga pluhurat-nga punonjst e qëndravelokale e shëndetësore.		
	Pyetësor mbi cilësinë e jetës për të monitoruar hurmën dhe shqetësimin		
	Përcaktimi i masave të tjera zbutëse mbi bazën e ndikimeve të regjistruara si pasojë e procesit të monitorimit		
Zona e trashëgimisë dhe e kulturës	Ky projekt nuk ndikon në zona të trashëgimisë kulturore apo historike pasi janë objekte funksionalë	Zero	N/A
Rritja e punësimit (Ndryshim pozitiv)	<p>Rekomandim i masave për shtimin e punësimit dhe përmirësimin e kapaciteteve të komunitetit lokal</p> <p>Reduktimi i të rinjve aktualisht t ë trajnuar jashtë qytetës së lindjes</p> <p>Ofrimi i praktikës/ trajnimeve për personat që kanë nevojë për ngritje kapacitetesh në punë</p>	Kjo është në aftësi të aftësive të të rinjve dhe interesimit të tyre, në mundësitë që ofron investitori dhe kategorive të përcaktuara në punësim.	Ndikim pozitiv i vogël

	<p>Identifikimi i kategorive të të rinjve që do të punësohen në bazë të aftësive.</p> <p>Publikimi i kategorive të punësimit në buletin informativ lokal.</p> <p>Në të ardhmen politika e rekrutimit do të përfshijë sponsorizim të pjesshëm të arsimit të lartë (diplome në shkencat ekzakte apo të tjera të ekuivalente) për ounonjsit/ të rinjtë.</p>		
Rritja e taksës së biznesit dhe të ardhurave të bashkisë (Ndryshim pozitiv)	<p>Ofrimi i asistencës për formulimin e projekteve dhe forcimin e aftësive të mbrojtjes së tyre, në se kërkohet nga komiteti koordinues.</p> <p>Fitimet nga rritja e të ardhurave ne buxhet mund të përdoren për të përmbushur këto objektiva. Subjekti do të ofrojë trajnim për përmirësimin e kapaciteteve mbi planifikimin dhe formulimin e projekteve.</p>	Rritja e të ardhurave bashkiake për rajonin naftëmbajtës Qarku Fier	Ndikim pozitiv i vogël
Përmirësime në fushën elektrike dhe përmirësime të tjera infrastrukturore	Asnjë identifikim: por nëse do të ketë përfitime ai do të jetë rastësor ose një përfitim i jashtëm	Zero	Ndikim neutral ose pozitiv i ogël nëse do të konstatohet)

(nëse realizohen, përmirësimi do të ketë ndikim neutral ose pozitiv)			
Shëndeti dhe cilësia e jetesës së banorëve	Kryerja e një vlerësimi të rreikut që mbulon këto aspekte dhe identifikon masat zbutëse	Në varësi të të dy rasteve  Efikasiteti i procesit të monitorimit  Ndërmarrja e masave korigjuese në varësi të rastit, psh., trajtimi mund të mos e zgjidhi problemin	Ndikim i vogël negativ\mesatar
	Regjistrimi i sëmundjeve-shkaktuar nga pluhurat-nga punonjst e qëndravelokale e shëndetësore.		
	Pyetësor mbi cilësinë e jetës për të monitoruar humbjen dhe shqetësimin	Rastet më problematike shëndetësore mund të kërkojnë ristrehim.  Sidoqoftë numri i familjeve që ka të ngjarë të preken nuk parashikohet të jetë i lartë, ndonëse pasojat për individë mund të jetë të pakta dhe minimale.	
Zona e trashëgimisë dhe e kulturës	Ky projekt nuk ndikon në zona të trashëgimisë kulturore apo historike pasi janë objekte funksionalë	Zero	N\A

## **7. Mundësinë e rehabilitimit të mjedisit të ndikuar dhe mundësinë e kthimit të sipërfaqes së mjedisit të ndikuar në gjendjen e mëparshme, përfshirë edhe tokën bujqësore, si dhe kostot financiare të përafërta për rehabilitimin;**

Kompania “ALBETROL ” SH.A çdo veprimtari e rëndësishme që kryhet në marrëdhënie me mjedisin, duhet të parashikojë në projektin e saj edhe Planin e Menaxhimit të Mjedisit (PMM), qëllimi i të cilit është parandalimi, minimizimi dhe mënjanimi i ndikimeve negative ndaj mjedisit të veprimtarisë që propozohet të kryhet. Ky plan përfshin:

### **Kualifikimi i personelit dhe masat mbrojtëse të përgjithshme**

ALBPETROLI në bashkëpunim me Ministrinë e Energjisë dhe Indusitrisë, me Ministrinë e Mjedisit dhe me ministri të tjera organizon hera herës trajnime për kualifikimin e mëtëjshëm të të punësuarve por dhe rritjen e njohies së proçeseve të reja teknologjike.

Përsa i përket masave mbrojtëse ato janë si më poshtë ato janë të parashikuara tek rregulloret si më poshtë;

1. RREGULLORE, E TEKNIKES SE SIGURIMIT NE MONTIM-ÇMONTIMIN DHE SHPIMIN E PUSEVE TE NAFTAES E TE GAZIT;
2. RREGULLORE PER SIGURIMIN TEKNIK, M.N.Z. DHE MBROJTJEN E MJEDISIT NE NXJERRJEN, GRUMBULLIMIN E TRANSPORTIN E NAFTAES DHE GAZIT;

### **Plani i menaxhimit të mbeturinave të prodhuara gjatë zbatimit të projektit**

Plani i menaxhimit të mbeturinave është e paraqitur në “Rregullore,per sigurimin teknik, m.n.z. dhe mbrojtjen e mjedisit ne nxjerrjen, grumbullimin e transportin e naftes dhe gazit”. Ku në këtë rregullore zbatohet një skemë e thjeshtë. Të gjitha mberjet e uzinës të cilat nuk rikuperohen apo riciklohen brenda uzinës, grumbullohen në magazinë përkatëse dhe pastaj trasportohen në gropën ekologjike në Zharzë, ku edhe kjo gropë është në administrim të Albpetrolit. Pjesët e makinerive të dala jashtë funksionit të ciat hyjnë tek kategoria e skrapeve, Albpetrolit I shet nëpërmjet proçedurës së tenderit.

### **Masat social-ekonomike**

Duke u mbështetur tek Parimi i Zhvillimit të Qëndrueshëm ku mjedisi ecën paralel me kushtet ekonomiko –sociale vlen të përmendim një detaj. Në këtë QPN të punësuarit janë kryesisht inxhiniera, pra persona me arsim të lartë dhe të specializuar. Këta persona në këtë situatë sociale kane edhe një ekonomi të qëndrueshme. Sakaq ata detyrojnë gjithë komunitetin në mënyrë të tërthortë të rrisi stadin e jetesës, pra në total kemi një rritje ekonomiko-sociale të të gjithë zonës përreth uzinës.



### Planet e monitorimit

Gjatë zbatimit të punimeve QPN Ballsh, vendburimi cakran-Mollaj do të përmbushë një plan monitorues mjedisor. Plani monitorues është krijuar për të monitoruar konturet e masave lehtësuese në planin menaxhues monitorues dhe ndikimeve që lidhen me funksionimin e uzinës. Ky plan monitorimi do të përfshijë aspektet parametrave të ajrit dhe zhurmave. Duhet theksuar se nuk kemi ndotje në elementët e ajrit por zhurmat në mjediset e brendshme të uzinës janë problematike për punojdit edhe pse janë sot për sot brenda normave. Por duhen monitoruar për të mbrojtur këta punëtorë. Masat zbutëse për ndërtimin dhe fazat operacionale janë përmbledhur në tabelën 2. Kjo tabelë identifikon masat zbutëse që duhen të implementohen për të minimizuar efektin e parashikuar të secilit aktivitet. Të gjitha çështjet e planit zbutës duhet të konsiderohen si praktika të mira inxhinierike dhe praktikatat me të mira të menaxhimit. Masat për uljen dhe kontrollin e çlirimeve gjatë fazës së operimit janë përshkruar në tabelën e mëposhtme. Këto përfshijnë:

- Minimizimin e ngarkesës;
- Përmbajtjen;
- Rikuperimin/Riciklimin;
- Pakësimin e çlirimeve;
- Trajtimin dhe largimin e mbeturinave.

*Tabela 6: Masat zbutëse për periudhën e shfrytëzimit të grupit të grumbullimit të naftës*

Aktiviteti	Ndikimet e mundëshme	Masat zbutëse
Pajisjet e ngarkim shkarkimit	Çlirimet VOC	Rikuperimi i avujve të benzinës dhe të gazoilit nga autoçisternat, vagon çisternat dhe rezervuarta dhe dërgimi i tyre tek njësitë e rikuperimit sipas standarteve të B.E
Lëvizjet e mjeteve automobilistike të nevojshme për realizimin e proceseve të caktuara në puse	Trafiku Çlirimet e tymrave të blazës së djegieve	Parashikimi i një grafiku lëvizjesh në orët e qarkullimit të paktrën (mundësisht natën).
Derdhjet aksidentale të depozitave të naftës	Ndotja e mundëshme e ujit	Shtrimi me beton i baseneve të ruajtjes do të lejonte mbledhjen efektive të derdhjes. Grumbullimi i derdhjeve të rastit në pusetat përkatëse dhe trajtimi i tyre sipas normave të paracaktuara në normat mjedisore shqiptare. uji i

		ndotur duhet të trajtohet para se të derdhet në mjedis.
Menaxhimi i mbeturinave të lëngëshme	Ndotja e mundëshme e mjedisit	Nafta/shkuma e nxjerrë nga ndarësit ujë/naftë dhe nga njësia e flokulimit do të riciklohet ose po të jetë e nevojshme do të depozitohet dhe do ti nënshtrohet periodikisht trajtimit të përhershëm para se të derdhet.
Menaxhimi i mbeturinave të ngurta.	Ndotja e mundëshme e mjedisit	Këto mdatjen do të regjistrohen sipas kartelave specifike ku duhen dhënë detaje për tipin, sasinë, datën e largimit. Këto mbetje trajtohen sipas planit të menaxhimit ose depozitohen në Fushën Ekologjike të Zharzës.

Në termë më teknikë, monitroimi konsiston në matjen në mënyrë të rregullt të parametrave të ujit, tokës dhe ajrit sipas legjislacionit në fuqi. Për sa më lart keto detaje janë paraqitur tek tabela vijuese:

*Tabela 7: Tabela e monitorimit të parametrave*

Monitorimi i cilesisë puseve parametrat e monitorimit (SO <sub>2</sub> , NO <sub>x</sub> si NO <sub>2</sub> , CO, VOC, LEL, H <sub>2</sub> S, CO <sub>2</sub> , t, lag. relative, levizje e rrymave të ajrit, indeksi humidex i ajrit të brendshëm)	Çdo 3 muaj
Monitorimi i cilesise se ujrave te shkarkimeve nese ka dhe cilesise se ujrave pritesese, parametrat qe do te monitorohen ne te dy rastet jane: PH, Lendet Pezulli, COD, Hidrokarburet, Nitritet	Çdo 3 muaj
Monitorimi i ujrave siperfaqesore pranë faciliteteve	Çdo 3 muaj
Monitorimi i ndotjes akustike nëse ka (LAeq, LAFmax)	Çdo 6 muaj
Monitorimin e mënyrës së zbatimit të kushteve të lejeve të mjedisit.	Çdo 3 muaj

## 8. Masat e mundshme për shmangien dhe zbutjen e ndikimeve negative në mjedis;

### Planet e sigurisë dhe të menaxhimit të katastrofave hipotetike

Rehabilitimi i Grupit të grumbullimit të naftës, të nënprodukteve të naftës do të shënojë një faqe të re në historinë e mjedisit të në Shqipëri. Megjithatë duhet pasur parasysh edhe se: Qarkullimi i përgjithshëm i naftës dhe nënprodukteve të saj në nivel botëror kalon shifrën e  $3 \cdot 10^6$  metrik ton nga të cilat mbi 15 % e tyre janë objekt i aksidenteve të mundshëm; Kur nafta apo nënprodhimet e saj ndotin aksidentalisht detin, duhen bërë përpjekje urgjente për largimin e saj nga uji mbasi shpërndarja e saj shoqërohet me pasoja katastrofike;

Shpërndarja e njollave ndotëse të naftës në det varet nga një mori faktorësh si ; vetitë fiziko kimike të naftës, kushtet meteorologjike dhe klimatike, vendi ku ndodh aksidenti etj.; Parashikimi i shpërndarjes së njollave ndotëse të naftës mund të bëhet sipas një modeli matematiko-fizik që merr në konsideratë faktorët e mësipërm; Ndryshimi i kushteve meteorologjike mund të kërkojë ndryshimin e masave dhe mjeteve ndërhyrëse për të mënjanuar ndikimet negative;

Për gjithë këto arsye del më se e domosdoshme edhe hartimi i një plani sigurie dhe ndërhyrjeje në rastet e padëshiruara por realisht ta pashmangshme.

Tabela 8: Përmbledhje e identifikimit të rreziqeve

Nr.	Kategorizimi i Aksidenteve	Specifike të skenës
1	Përplasje në transportin tokësor	Autobote Vagonë-Cisterna Makineri të rënda Makina të vogla
2	Zjarr/Shpërthim	Zjarr në rezervuare Zjarr në mjete transporti
3	Rrjedhje	Rezervuarët Autobote, Vagon-cisterna Tubacionet
4	Defekte strukturore	Tanker Hapësirat e makinerive
5	Mot i keq	Tajfune Cunami

### Sistemi i mbrojtjes nga zjarri

Sistemi i mbrojtjes nga zjarri është i vendosur nga ALBPETROL në marveshje me QPN Ballsh: Ky plan është i detajuar si më poshtë vijon;

Ne baze te ketyre ligjeve eshte hartuar dhe Rregullorja e Sigurimit Teknik e cila permban te gjitha udhezimet e nevojshme per çdo lloj profesioni te detyrueshme per zbatim nga ana e punemarresve.

Mbrojties nga zjarri dhe shendetit te punonjesve kompania Albpetrol i ka kushtuar nje rendesi te veçante si ne strukturen me mbeshtetje njerezore ashtu dhe ne paisjet mbrojtese per shendetin , si personale dhe kolektive.

Detyrimet e Albpetrol sh.a konsistojne ne masat e meposhtme:

- 1- Kryejme nje vleresim te rreziqeve per sigurine dhe shendetin ne pune, perfshire dhe grupet e punemarresve te ekspozuar ndaj rreziqeve te veçanta,( rregullorja e sigurimit teknik)
- 2- Percaktojme masat mbrojtese qe duhen marre ne pune, nese eshte e nevojshme , paisjet mbrojtese qe do te perdoren.
- 3- Mbajme rregjister te aksidenteve ne pune , per rastet kur punemarresi perfiton paaftesi te perkohshme ne pune per me shume se 3 dite pune , per shkak te aksidenteve e semundjeve profesionale.
- 4- Miratojme ne fazen kerkimit , te projektimit dhe ndertimit , te venies ne pune te paisjeve te reja teknologjike,zgjedhje ne perputhje me dispozitat ligjore ne fuqi.
- 5- Marrim masa tekniko- organizative , higjeno sanitare te cilat zbatohen sipas kushteve teknike specifike te vendit te punes.
- 6- Sigurojme dhe kontrollojme cilesine e punes e sherbimet e kryera sipas pergjegjesive personale.
- 7- Marrim masa per sigurimin e materialeve te nevojshme per trajnimin e punemarresve , si postera, fletushka, filma, per sigurine ne pune.
- 8- Bejme instruktimin e çdo punemarresi nje here ne tre muaj mbi zbatimin e rregulloreve te sigurimit teknik..
- 9- Bejme paisjen me lejet perkatese per cdo lloj profesioni pune nga organet e specializuara.
- 10- Sigurojme funksionimin e vazhdushem te sistemeve te mbrojties , mjeteve te matjes e kontrollit, mbajties ne kontrolli te substancave te rrezikshme e radioactive prane QSHGJ Patos me roje 24 oresh dhe system kamere dixhitale.
- 11- Paisim punemarresit me paisjet mbrojtese individuale (PMI) , ne rast se paisjet jane te demtuara.
- 12- Informojme punemarresit per rreziqet qe mund te kete vendi apo procesi i punes dhe masat mbrojtese ndaj tyre.
- 13- Kryejme kurse dhe trajnime te vecanta per rritjen e aftesive profesionale te punemarresve.
- 14- Percaktojme msat qe duhen marre per mbrojtien e shendetit te punemarresve duke kryer sherbimin e kontrollit mjekesor sipas Programit vjetor te miratuar per çdo vend pune te punemarresit konkretisht.Konrolli i shendetit eshte organizuar nga administrate deri tek Qendra e prodhimit.Konrolli mjekesor konsiston ne mbrojtien nga semundjet profesionale dhe marrjen e masve mbrojtese ndaj tyre. Per çdo punonjes eshte i regjistruar dhe ka dosjen e tij personale te shendetit e qe mbahet ne kontroll te vazhdushem nga mjeku i punes i cili eshte strukturuar prane QEMNG Patos (Qendra e Emergjencave Mjedisit Naftes e Gazit). Ne kete qender funksionon sektori e shendetit i kompletuar me doktore, infermiere, ambulance dhe mjetet e tjera ndihmese ne mbrojtie te shendetit te punonjesve qe funksionon non stop per 24 ore.

Te gjitha qendrat e prodhimit ne varesi te Albpetrol sh.a Patos jane te plotesuar me specialistin perkates i cili mbulon problemet e sigurise teknike dhe shendetit ne pune nga qendra deri ne sektor. Kjo tregon rendesine qe kompania jone i jep zbatimit ligjor te masave mbrojtese nga aksidentet dhe shendetit te punonjesve. Keta specialist ndjekin ne menyre permanente te gjitha problematiken ne lidhje me zbatimin e rregullores teknike dhe masat mbrojtese nga zjarri. Mbrojties nga zjarri kompania jone i ka kushtuar dhe nje sektor te vecante prane QEMNG Patos, te paisur me zjarrfikese te gatshme 24 ore me gjithë stafin e specializuar.

Mbrojties nga zjarri kompania Albpetrol sh.a , ne stacionet e grumbullimit te naftes si ne Kuçove, i ka te paisur me hidrante ne forme unaze, i cili aktivizohet menjehere nga stafi ne raste zjarri. Keto hidrante jane te paisur me rrejtin perkates te tubacioneve te cilet perhapin uje dhe shkume sipas standarteve europiane.

Organizimi i mbrojties nga zjarri ne puse dhe grupe behet me ane te fikseve te dores si dhe fikse me rrota te volumeve nga nga 10 litra deri ne 275 litra. Per operacione pune specifike dhe te rendesise se vecante si ne saldime me rrezik zjarri , behet vetem me autorizim nga QEMNG-ja dhe rrine ne dispozicion stafi me zjarrfikesen e madhe.

Ne te gjitha objektet tona jane te montuar fikse dore te kolauduara e ne gjendje gatishmerie ne raste zjarri.

#### **Paraqitja e masave për mbrojtje nga zjarri**

Mbrojtja nga zjarri është projektuar si instalim statik/fiks dhe do të lidhet në sistemin e hidrantit, i cili furnizohet me ujë nga depoja e ujit për zjarr-fikje. Kapacitetin dhe presionin në rrjetin e hidrantit e sigurojnë pompat të vendosura në stacionin e pompave.

Në sistemin e mbrojtjes nga zjarri janë parashikuar këto masa teknike për mbrojtje nga zjarri:

Furnizimi me ujë për nevojat e mbrojtjes nga zjarri. Rrjeti i jashtëm i hidrantit me hidrantët mbitorësore dhe ormanët për hidrant Pajisjet statike për mbrojtje nga zjarri në çdo objekt

Aparatet për zjarr-fikje Sistemi i alarmit të zjarrit (centrali ) dhe lajmëruesit/detektorët në pika të ndryshme të depozitës, si dhe kamerat në rezervuarët, mbushëset e boteve dhe të autoboteve Butonat e alarmit në raste emergjente. Pajisjet mobile për zjarr-fikje. Mjetet për zjarr-fikje u mundësohet hyrja në terminal dhe çdo objekti në terminal nga dy drejtime

#### **Furnizimi me ujë për mbrojtjen nga zjarri**

Stacioni i pompave të ujit për zjarr-fikje furnizohen nga depozitat e ujit për zjarr-fikje. Gypi shtytës nga pompat është i lidhur në rrjetin e hidrantit. Rezervuari i ujit për zjarr-fikje furnizohet nga pusi. Niveli mbahet me galixhant. Në rrjetin e hidrantit është lidhur instalimi për ftohjen e objekteve si dhe dozatorët e shkumës me instalime për shpërndarjen e përzierjes për shuarjen e zjarrit në objektet perkatese.

Në zonat e rrezikshme nuk lejohet:

- Mbajtja dhe përdorimi i aparateve që shkaktjnë shkëndija , apo çlirojnë nxehtësi,
- Pirja e duhanit dhe përdorimin e zjarrit të hapur në çfarëdo forme,
- Mbajtja e sendeve që oksidojnë apo vetëndizen,
- Disponimi i sendeve që digjen apo që nuk i takojnë procesit teknologjik,
- Futja e mjeteve lëvizëse që gjatë punës mund të shkaktjnë shkëndija,
- Përdorimi i veshjeve/rrobave që mund të elektrolizohen (p.sh. rrobat sintetike apo veshjet pa mbrojtje antistatike, etj.)
- Përdorimi i pajimeve dhe aparateve të cilat nuk janë të mbrojtur siç duhet nga elektriciteti statik, kur ato kanë rrezik të ngarkimit me tension elektrostatik.

### 9. Ndikimet e mundshme në mjedisin ndër-kufitar (nëse projekti ka natyrë të tillë).

Zhvillimi i aktivitetit të Albpetrolit e kryesisht në vendburimin e Cakran-Mollaj nuk ka ndikime në mjedisin ndërkufitar për vetë pozicionin gjeografik të vet.

**KULD shpk me nr. Nipti K88304501J**

**License e QKL-se nr. LN-7295-01-2014**

**Date 26.05.2016**

**Dorina Topoviti**



**EKSPERT MJEDISI**

**Dorina Topoviti**

Çertifikuar Ministria e Mjedisit,

datë 22.06.2011 me numër

identifikues 340