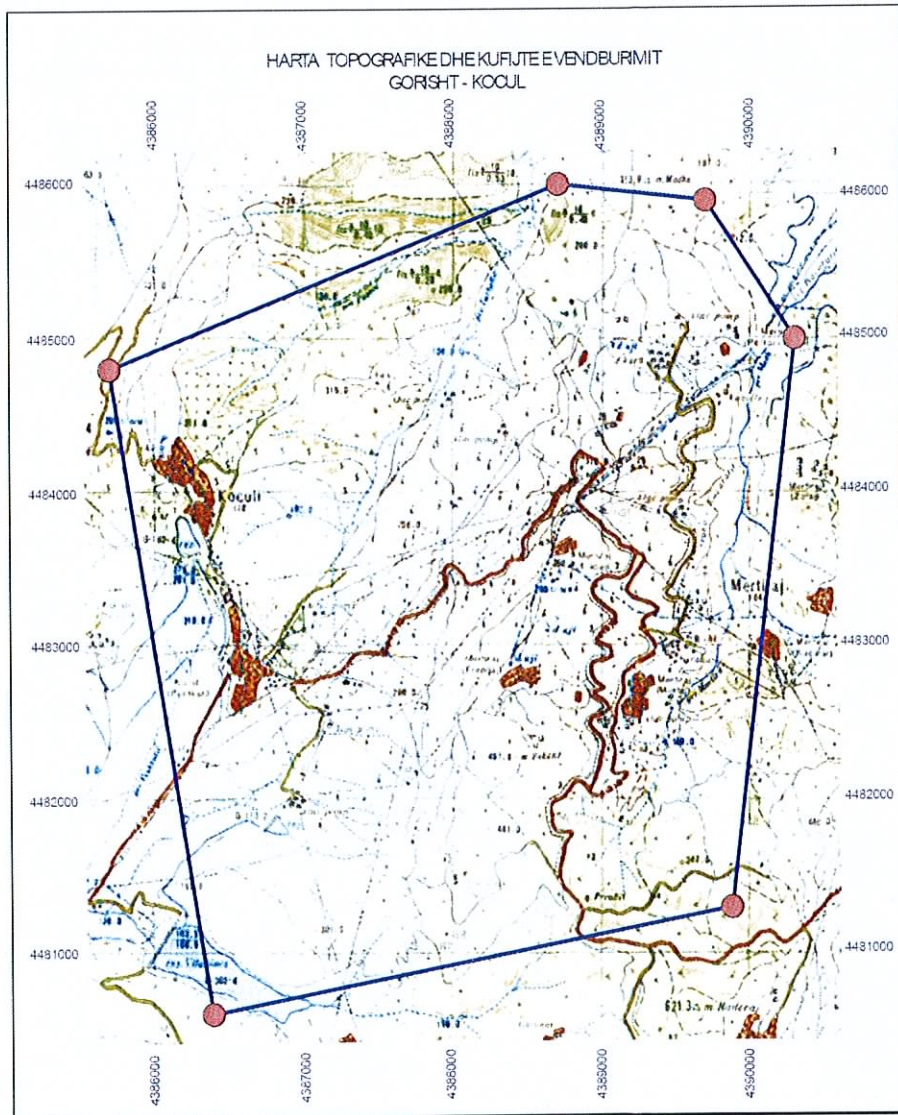


Informacion për ndërveprimin me mjedisin të projektit

Vendburimi i naftës Gorisht, nën administrimin e Albpetrol SH.A.



KULD SHPK



PROJEKTI: QPN GORISHT,
VENDBURIMI GORISHT - KOCUL
PRONËSI E ALBPETROL SHA

Ky raport VNM është hartuar nga

Studio Mjedisore **KULD Shpk**:

Nr. liçence: LN-7295-01-2014

Kontakt:



Adresa; Zona: "Don Bosko", Rruga: "Hajredin Shtino",
Pallatet: "Ermira"

Phone: +355 67 201 0000

E-mail: info@kuld.al

www.kuld.al

Pasqyra përmbledhese

Hyrje:	5
1. Një përshkrim të shkurtër të mbulesës bimore të sipërfaqes ku propozohet të zbatohet projekti, të shoqëruar dhe me imazhe të marra jo më vonë se 6 muaj nga data e aplikimit;	5
1.1 Flora dhe fauna	7
1.1.1 Flora	7
1.1.2 Fauna	7
2. Informacion për praninë e burimeve ujore në sipërfaqen e kërkuar nga projekti dhe në afërsi të saj;	8
3. Një identifikim të ndikimeve të mundshme negative në mjedis të projektit, përfshirë ndikimet në biodiversitet, ujë, tokë, ajër;	9
3.1 Ndikime në popullsi:	9
3.2 Niveli dhe ndikimet e shkarkimeve:	10
3.2.1 Të lëngët:	10
3.2.2 Të gaztë:	10
3.2.3 Të ngurtë:	11
3.3 Nivelet dhe ndikimi i zhurmave:	11
3.4 Ndikimet në rrugë lokale e në transport:	11
3.5 Ndikimet në ndërtime dhe trashëgimi arkitektonike:	12
3.6 Ndikime në florë dhe në faunë	12
3.7 Ndikimet në tokë	13
3.8 Ndikimet në ujë	14
3.9 Ndikimi në ajër dhe në klimë:	16
4. Një përshkrim të shkurtër për shkarkimet e mundshme në mjedis, të tilla si: ujëra të ndotura, gaze dhe pluhur, zhurmë, si dhe prodhimin e mbetjeve;	17
4.1 Shkarkimet në ujë:	17
4.2 Shkarkime në ajër:	18
4.3 Shkarkime në tokë:	19
4.3 Zhurmat:	19
5. Informacion për kohëzgjatjen e mundshme të ndikimeve negative të identifikuara;	20
6. Të dhëna për shtrirjen e mundshme hapësinore të ndikimit negativ në mjedis, që nënkupton distancën fizike nga vendndodhja e projektit dhe vlerat e ndikuara që përfshihen në të;	20
Vleresim i ndikimit në mjedis gjatë fazes së operimit	20

7.	Mundësinë e rehabilitimit të mjedisit të ndikuar dhe mundësinë e kthimit të sipërfaqes së mjedisit të ndikuar në gjendjen e mëparshme, përfshirë edhe tokën bujqësore, si dhe kostot financiare të përafërta për rehabilitimin;.....	31
	Kualifikimi i personelit dhe masat mbrojtëse të përgjithshme	31
	Plani i menaxhimit të mbeturinave të prodhuara gjatë zbatimit të projektit	31
	Masat social-ekonomike	31
	Planet e monitorimit.....	32
8.	Masat e mundshme për shmangien dhe zbutjen e ndikimeve negative në mjedis;.....	34
	Persa i perket puseve te naftes:	34
	Per grupet e grumbullimit te naftes.....	34
	Per tubacionet qe lidhin objektet e ndryshem:	34
	Per stacionet e transportit dhe dekantimit.....	34
	Respektimi i distancave nga objektet e tjera.....	35
	Planet e sigurisë dhe të menaxhimit të katastrofave hipotetike	36
	Sistemi i mbrojtjes nga zjarri.....	37
	Paraqitja e masave për mbrojtje nga zjarri	38
	Furnizimi me ujë për mbrojtjen nga zjarri.....	38
9.	Ndikimet e mundshme në mjedisin ndër-kufitar (nëse projekti ka natyrë të tillë).	39

Pasqyra përmbledhëse e tabelave:

Tabela 1: Koordinata e pikave të shënuara në hartë:	5
Figura 1: Vendodhja e instalimit:	6
Figura 2: Pamje nga ndikimet në secilin nga grupet të realizuara në mars 2018.	7
Tabela 2: Sasia e ujit të shkarkuar nga stacionet e dekantimeve	10
Tabela 3: Llojet bimore (makro) të kërcënuara në luginat e lumit Vjosë	12
Tabela 4: Rezultatet e analizave të ujit të lumit Vjose (mg/l)	15
Tabela 5: Rezultati Analitik i mostrës	17
Tabela 6: Rezultati Analitik i mostrës	18
Tabela 7: Rezultati Analitik i mostrës	19
Tabela 8: Vlerësim i ndikimit në mjedis gjatë fazës së operimit.	21
Tabela 9: Masat zbutëse për periudhën e shfrytëzimit të grupit të grumbullimit të naftës	32
Tabela 10: Tabela e monitorimit të parametrave	33
Tabela 11: Distanca e largësisë	35
Tabela 12: Përmbledhje e identifikimit të rreziqeve	36

Hyrje:

Projekti që i nënshtrohet procesit të Vlerësimit të ndikimit në mjedis është, VENDBURIMI i Gorisht, në pronësi të Albpetrol Sha.

Bazuar në Ligjin me nr.10440 "Për vlerësimin e ndikimit në mjedis", neni 7 "Procedurat e vlerësimit të ndikimit në mjedis" I ndryshuar, pika 3, ky projekt përfshihet në shtojcën I, "Projektet që I nënshtrohen procedurës së thelluar të vlerësimit të ndikimit në mjedis". Sipas natyrës së tij, projekti përfshihet tek pika 1 dhe 14 e kesaj shtojce, "Rafineritë e naftës bruto (duke përfshirë ndërmarrjet që prodhojnë vetëm lubrifikantë nga nafta bruto) dhe instalimet për gazifikimin ose lëngëzimin e 500 tonë ose më shumë qymyr ose argjilë/shiste bitumonoze në ditë" dhe „Nxjerrja e naftës dhe e gazit natyror për qëllime tregtare, ku masa e nxjerrë e tejkalon nivelin prej 50 tonë/ditë në rastin e naftës dhe 10 000 m³/ditë në rastin e gazit“.

Strukturimi i këtij raporti është bërë në përputhje me kriteret për këtë qëllim të përcaktuara në Kreun I, pika 1.2 si dhe të shtojcës I, të VKM nr.686, datë 29.7.2015, për miratimin e rregullave, të përgjegjësisë e të afateve për zhvillimin e procedurës së vlerësimit të ndikimit në mjedis (VNM) dhe procedurës së transferimit të vendimit e deklaratës mjedisore“.

Vlerësimi I ndikimit në mjedis (VNM) është procesi që kryhet për vlerësimin e përgjithshëm të ndikimeve të rëndësishme negative, të drejtpërdrejta ose jo, në mjedis, nga projekte të propozuara publike dhe private.

Pergatitja e këtij raporti është në përputhje me kërkesat e VKM me nr.686, date 29.7.2015 "Përmiratimi ne rregullave, të përgjegjësisë e të afate vepër zhvillimin e procedurës së vlerësimit të ndikimit në mjedis (vnm) dhe procedurës së transferimit të vendimit deklarates mjedisore“

Pika e 1 e Kreut të parë e këtij vendimi shprehet se "1. Zhvilluesi që synon të zbatojë një projekt, i cili është subjekti i kërkesave të nenit 8, të ligjit nr. 10440, date 7.7.2011, "Për vlerësimin e ndikimit në mjedis", të ndryshuar, që në fazat fillestare të planifikimit të projektit (projektidesë), paraqet pranë Ministrisë së Mjedisit kërkesën me shkrim dhe dokumentacionin" përkatës ku përfshihet dhe Raportin paraprak i VNM-së. Struktura e këtij raporti është në përputhje me të gjitha çështjet e përcaktuara në pikën 1.2 të këtij vendimi

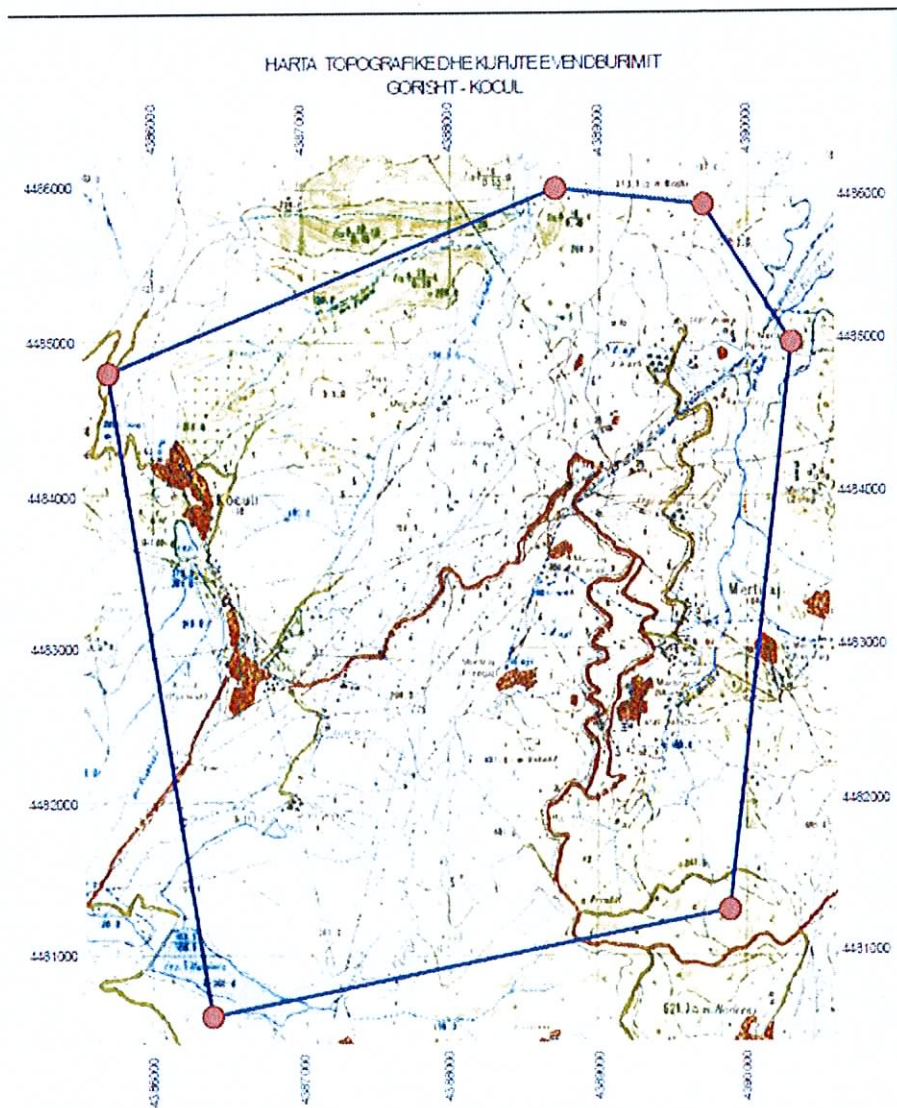
1. Një përshkrim të shkurtër të mbulesës bimore të sipërfaqes ku propozohet të zbatohet projekti, të shoqëruar dhe me imazhe të marra jo më vonë se 6 muaj nga data e aplikimit;

Tabela 1: Koordinata e pikave të shënuara në hartë:

Vendburimi Gorisht – Kocul	
1	E; 43 88 700 N; 44 86 000
2	E; 43 89 700 N; 44 85 900

3	E; 43 90 300 N; 44 85 000
4	E; 43 89 900 N; 44 81 300
5	E; 43 86 400 N; 44 80 600
6	E; 43 85 700 N; 44 84 800

Figura 1: Vendodhja e instalimit:



Ky instalim ndodhet në qytetin e Vorës qarku i Vlorës.

1.1 Flora dhe fauna

1.1.1 Flora

Bimesia zones se Delvines eshte relativisht me e varfer se e zonave te tjera vendit. Ajo ze rreth 25% te siperfaqes se pergjithshme te zones. Kjo lidhet kryesisht me shfrytezimin pa kriter qe u eshte bere pyjeve dhe zevendesimin e saj me bime te kultivuara.

Per permiresimin e gjendjes floristike ne shume zona jane bere pyllezime me halore.

Ne zonen e vendburimit te Delvines mbizoterojne makje gjethembajtese si kocimarja dhe gjineshtra dhe bime te tjera barishtore.

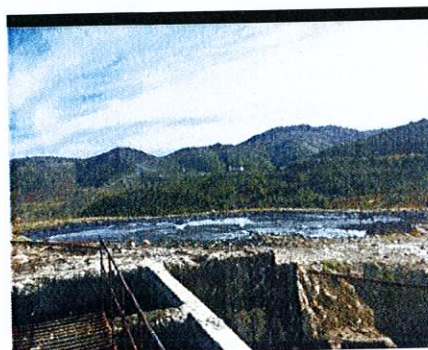
Fare prane vendit te projektuar per shpimin e pusit ndodhet nje pyll me pishe te zeze qe nuk do te prektet nga sheshi i shpimit te pusit.

1.1.2 Fauna

Bota shtazore e pellgut te Delvines eshte relativisht e varfer. Kjo varferi lidhet gjuetine sistematike e pa kriter sidomos ne te kaluaren. Ne kete zone gjenden lepuri, baldosa, cakalli (ekzemplare te rralle), ujku, dhelpra etj.

Shpende qe rriten ne kete zonedje qe perbejne objekt gjuetie jane thelleza e malit, turtulli, pellumbat e eger etj.

Figura 2: Pamje nga ndikimet në secilin nga grupet të realizuara në mars 2018.



Dekantimi Gorisht



Sektori 2, Gr-6



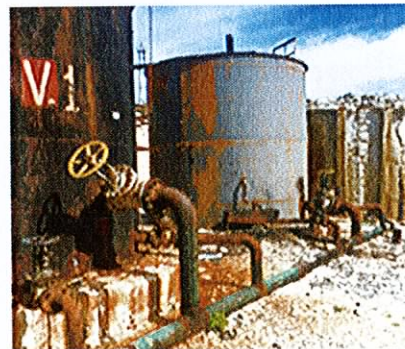
Sektori 2, Gr-17



Sektori 3, Gr-11



Sektori 3, Gr-11



Sektori 1, Gr-2

2. Informacion për praninë e burimeve ujore në sipërfaqen e kërkuar nga projekti dhe në afërsi të saj;

Pellgu i Delvines është një ndër zonat me të pasura me ujra të vendit, sidomos me burime karstike. Kjo lidhet me kushtet e pershtatshme fiziko-gjeografike e gjeologjike (sasia e madhe

reshjeve, perberja gelqerore e pjeses me te madhe te territorit, qe kushtezon qarkullimin nentoksor te ujrave e shume faktore te tjere.) Karakteri relativisht i mbyllur i zones nga ana orografike eshte pasqyruar ne edhe ne rrjetin hidrografik. Gati te gjithë lumenjte e zones burojne, rrjedhin e derdhen brenda kufijve gjeografike te pellgut. Disa lumenj si Bistrica e Kalasa rrjedhjen e perhershme ja detyrojne vetem burimeve nentoksore; keta dy lumenj dhe lumi i Pavlles jane kryesoret ne rrjetin hidrografik te zones. Karakteristike per rrjetin hidrografik te pellgut eshte roli jashtezakonisht i madh i ujrave nentoksore ne ushqimin e lumenjve. Zanafilla e burimeve te Bistrices ka mundesi te jete nje liqen shume i madh nentoksor, qe sherben si furnizues i perhershem dhe i rregullt i tyre. Burimi kryesor i Bistrices eshte ai qe quhet "Syri i Kalter" me prurje $6 \text{ m}^3/\text{sekonde}$, uji ketu del nga poshte, ne trajten e nje pusi te thelle. Ai eshte nje lume i vertete. Uji eshte shume i tejdkushem, ka njgjyre te blerte ne blu dhe temperatura e tij peson pak luhate ne muajt e ndryshem te vitit (nga $12.6-12.9^\circ\text{C}$). Objekte te rendesishme hidrografike per zonen jane kanalet dhe ujembledhesat artificiale me vellim te pergjithshem mbi 26 milione m^3 .

Ne veriperendim te vendburimit ndodhet qyteti i Selenices, ne juglindje dhe verilindje kalon lumi i Vjoses, nje nga lumenjte me te medhej te vendit tone. Lumi Vjose pershkon gjithe rajonin prej lindjes ne veriperendim, kurse lumi i Shushices ne pjesen perendimore bashkohet me luginen e Vjoses ne aferesi te fshatit Trevllazer. Gjeresia e lugines se lumit Vjose ne fshatin Trevllazer, arrin ne 4 km. Kurse ajo e lugines se Shushices ne afersi te bashkimit me Vjosen arrin deri ne 5 km.

3. Një identifikim të ndikimeve të mundshme negative në mjedis të projektit, përfshirë ndikimet në biodiversitet, ujë, tokë, ajër;

3.1 Ndikime në popullsi:

Industria e nxjerrjes se naftes e gazit i ka fillesat shume vite perpara. Ndryshimet ne popullsi ne keto zona jane pasqyruar qe me fillimin e aktivitetit te industrise se naftes. Shembuj tipike jane qytetet Kucove e Patos. Ne te shkuaren, eshte vene re nje tendence pothuaj paralele ne zhvillimin e vendburimeve Kucove e Patos dhe rritjes se popullsisë ne keto qytete. Ne vitet e fundit kur parametrat e zhillimit te aktivitetit te Albpetrolit dhe numri i te punesuarve ne kete kompani, jane pothuaj konstante, ndryshimet demografike perputhen me tendencen e pergjithshme te levizjes se njerezve drejt qendrave te medha urbane me mundesi me te shumta punesimi. Megjithate duhet theksuar se shume familje ne Qarkun e Vlores, nje pjese te mire te ardhurave i sigurojne nga

punesimi direkt ne kompanine Albpetrol. Gjithashtu, shume aktivite private me nje numer te konsiderueshem te punesuarish, e kane te lidhur objektin e veprimtarise se tyre me aktivitetin e kompanise Albpetrol.

3.2 Niveli dhe ndikimet e shkarkimeve:

Shkarkimet ne vendburimet e naftes jane te tipit:

3.2.1 Të lëngët:

Ujrat shoqerues qe ndahen nga nafta pas procesit te dekantimit. Keto shkarkime jane pjese pjese e pandashme e procesit te prodhimit te naftes. Nga llogaritjet rezulton se sasia e ujit te shkarkuar gjate dekantimit te naftes ne stacionet e dekantimit eshte si ne tabele:

Tabela 2:Sasia e ujit te shkarkuar nga stacionet e dekantimeve

Stacioni i Dekantimit	Sasia (m ³ /vit)
Dekantimi Gorisht	105 000

- Naftë e shkarkuar bashke me ujin shoqerues pas procesit te dekantimit. Kjo gjendet kryesisht ne forme cipash ose piklash ne uje.

- Naftë e shkarkuar nga grykat e puseve nga ndonje difekt i pajisjeve te grykes se pusit

- Naftë e shkarkuar nga carjet e tubacioneve ne segemnte te ndryshem, si rezultat i korrozionit.

Keto tre te fundit jane shkarkime te karakterit aksidental ose te mungeses se disiplines teknike dhe moszbatimit te kartes teknologjike te shfrytezimit te pajisjeve.

- Naftë e shkarkuar gjate procesit te remontit apo pastrimit nentoksor te puseve. Ky shkarkim eshte i parashikuar dhe ne pergjithesi eshte nje proces i kontrolluar. Nafta qe shkarkohet gjate procesit, grumbullohet ne gropat ne sheshin e pusit qe jane ndertuar posacerisht per kete qellim. Nafta e grumbulluar rikthehet ne proces.

3.2.2 Të gaztë:

Keto shkarkime perbehen nga:

- Gaz shoqerues i naftes qe nuk grumbullohet per vendburimin e naftes Gorisht arrin ne sasine 762500 Nm³/vit.

- Shkarkime te gazeve te djegjes kryesisht nga furrat e ngrohjes se naftes ne stacionet e dekantimit.

3.2.3 Të ngurtë:

Shkarkime të ngurta, nuk ka gjatë procesit të nxjerrjes e përgatitjes së naftës. Në vendburimet e naftës ka mbetje të ngurta në formën e mbeturinave metalike, përfshi pjesë makinerish të abandonuara, të pompave, tuba etj; blloqe betoni përfshire edhe bazamente të ndryshme, pajisje elektrike jashtë funksionit si kabina, leshuesa, shtylla etj. Keto në përgjithësi ndikojnë negativisht në pamjen e peisazhit.

3.3 Nivelet dhe ndikimi i zhurmave:

Burim zhurmash në vendburimet e naftës e gazit janë agregatet e ndryshëm dhe mjetet e transportit që levizin në vendburim. Në pusët e naftës puna është pënderprere gjatë 24 orëve por zhurmat e krijuara nga puna e motoreve elektrike, reduktoreve, lekundsave etj është pothuaj e pandjeshme. Në grupe, burim zhurme është puna e pompave të transportit të naftës apo e kompresoreve. Por keto zhurma janë në nivele të pranueshme. Në stacionet e Dekantimit burim zhurme janë sallat e pompave të transportit të naftës drejt stacioneve të transportit. Nivelet e zhurmave janë brenda vlerave të lejuara. Mjetet motorike që qarkullojnë brenda vendburimeve prodhojnë zhurma që janë në nivele të pranueshme. Mjetet e transportit po zëvendësohen me mjete me të reja dhe zhurma e tyre nuk është e vazhdueshme. Të gjitha zhurmat e përmendura nuk arrijnë nivelet e lejuara që janë në rangut 40-60 dB.

3.4 Ndikimet në rrugë lokale e në transport:

Ndërtimi i një infrastrukture të volitshme si rrugë, sheshe, kanale, gropa të grumbullimit të hedhjeve etj, ka shoqëruar veprimtarinë e Albpetrolit, për arritjen e qëllimit në kohë, me çilesi dhe kosto sa më të ulët. Për këtë arsye që nga fillimi i veprimtarisë së vet, ka bërë tërë parashikimet e hollësishme, duke filluar nga sistemimi dhe përmirësimi i rrugëve ekzistuese për kalimin sa më të lirshëm të mjeteve të rënda të transportit që mendohet të shërbejnë për realizimin e projektit, në rregullimin apo përforcimin e urave ekzistuese përbrenda territorit të vendburimeve etj. Ky planifikim ka bërë që aktualisht Albpetrol sh.a. të ketë në administrim të vet rreth 928161 m gjatësi rrugë në përdorim dhe rreth 3955001 m² sipërfaqe rrugë.

Kjo gjatësi rrugë ka ndikim pozitiv në arritjen e objektivave të kompanisë, në lehtësimin e lidhjes së objekteve të naftës me njëri-tjetrin. Gjithashtu keto rrugë përdoren gjerësisht edhe nga komuniteti që banon në zonat rreth vendburimeve. Të gjitha keto, kanë vërtetë ndikim pozitiv në përmirësimin e kushteve të transportit dhe rrugëve lokale.

3.5 Ndikimet në ndërtime dhe trashëgimi arkitektonike:

Emetimet e gazta nga industria e naftes dhe gazit janë të njohura për transformimet në prani të faktorit lageshti. Këto gaze shndërrohen në acidet përkatëse duke u bërë një rrezik potencial për materialet e sidomos për materialet metalike dhe të ndërtimit. Shkarkimet e gazta nga aktiviteti i Albpetrolit, për arsye të sasive të kufizuara dhe faktit që shkarkohen në mënyrë jo të vazhdueshme nuk përhapen në rreze të gjera nga burimi i tyre. Rreziku më i theksuar shfaqet pranë linjave teknologjike dhe pasqyrohet në korrodimin e pajisjeve metalike. Zonat e banuara përreth objekteve të naftes nuk shquhen për ndonjë trashëgimi arkitektonike me vlera të theksuara. Pranë vendburimeve Gorisht e Delvine, në njëfarë distancë, objekte me vlera të theksuara janë zonat arkeologjike të Amantias, Finiq e Butrintit. Deri tani nuk është vënë re apo raportuar ndonjë ndikim negativ mbi zonat arkeologjike nga autoritetet përkatëse.

3.6 Ndikime në florë dhe në faunë

Në stadin aktual të zhvillimit të aktivitetit të Albpetrolit është vendosur njëfarë “paqeje” me floren dhe faunen sepse Albpetrol po ndermerr hapat e duhur për të kontrolluar shkarkimet e demshem. Si e kemi theksuar më sipër zonat përreth vendburimeve janë të veshura kryesisht me bimesi të kultivuar. Kjo zonë është habitat i varfër në lloje kafshësh e shpendësh. Flora dhe fauna e rrjetit hidrik në vendburimet e naftes ka qenë dhe është me e ndikuara dhe me e rrezikuara. Sasia e madhe e shkarkimeve të lengeta në rrjetin hidrik dhe karakteristikat fiziko-kimike të tyre kanë ndikuar negativisht në zhvillimin e flores dhe faunes. Vjosa është një nga perberësit më të rëndësishëm të rrjetit hidrik pranë vendburimit të naftes Gorisht dhe është pothuaj i pandikuar nga aktiviteti i kompanisë Albpetrol. Kjo shpjegohet me pprurjet e mëdha të lumit Vjose dhe shkarkimet në sasi të vogla në të. Këtu janë evidentuar lloje të rrezikuara të jetesë së gjalle por kërcënimet e tyre nuk përbehet nga aktiviteti nxjerrës i naftes.

Tabele 3:Llojet bimore (makro) të kërcënuara në luginat e lumit Vjosë

Nr.	Lumi Vjosë
1	Agrimonia eupatoria
2	Alnus glutinosa
3	Desmazeria marina
4	Ephedra distachya
5	Fraxinus exelsior

6	Hypericum perforatum
7	Ulmus campestris

Nder llojet e rrezikuar, Agrimonia eupatoria (rrodhez), Alnus Glutinosa (verri i zi), Desmazeria marina (desmazeria detare), Ephedra distachya (gjuneze) dhe Fraxinus excelsior (frasheri i zi) jane te perfshire ne listen e specieve te mbrojtura te flores shqiptare (sipas VKM Nr. 804, date 04.12.2003)

3.7 Ndikimet në tokë

Ne vendburimet e naftes se Albpetrolit ekziston nje ndotje e theksuar ne toke nga shkarkimet aksidentale te naftes. Kjo ndotje eshte nje gjendje e trasheguar nga aktiviteti prej nje kohe mjaft te gjate ne vendburime. Me e theksuar kjo gjendje eshte rreth puseve te nxjerrjes se naftes.

Arsyet me te genesishme te ndotjes se tokes jane si me poshte:

a. Demtimi i pajisjeve dhe lidhjeve teknologjike ne gryken e pusit. Ne disa raste ka demtime te premistopave te grykave te pusit dhe per rrjedhoje ka rrjedhje nafte. Eshte e nevojshme qe puset te jene nen nje kontroll sistematik dhe te nderhyhet ne kohe per eliminimin e avarive e difekteve te ndryshme.

b. Punimet nentoksore te pastrimit te puseve dhe zevendesimit te pajisjeve. Ky eshte nje moment qe meriton vemendje dhe trajtimin me kujdesin e duhur. Praktika e punes ne keto lloj operacionesh ka treguar qe per shkak te karakteristikave te ndryshme te shtresave qe shfrytezohen per nxjerrjen e naftes, shpeshesia e tyre eshte e ndryshme. Puset qe shfrytezojne shtresa ranoresh, bazuar ne teknologjine e shfrytezimit te shtreses rerosen shpesh. Per rivenien e tyre ne pune behet pastrimi dhe larja e puseve. Gjate nxjerrjes se tubove dhe purtekave per kryerjen e operacioneve teknologjike, bashke me to del nje sasi e konsiderueshme nafte qe duhet ne grumbullohet ne gropat e posacme ne sheshin e pusit. Ne projektin teknologjik, cdo pus ka nje ose me shume gropa per grumbullimin e naftes dhe rifutjen e saj ne ciklin e prodhimit. Grumbullimi dhe riciklimi i kesaj sasie naftë ka nje veprim pozitiv te dyfishte; ate mjedisor dhe ate ekonomik.

c. Zevendesimi i tubacioneve dhe magjistraleve te naftes. Ne mjaft pika te uleta te ketyre tubacioneve qendron nje sasi e konsiderueshme nafte qe duhet menaxhuar me kujdes gjate ketij procesi.

d. Ndalesat e furnizimit me energji elektrike. Sasia e naftes qe gjendet ne furrat e ngrohjes ne dekantime duhet te shkarkuar menjehere qe te mos koksifikohet. Nafta gjendet ne furre ne sasi deri 5 m³. Edhe ky proces duhet menaxhuar me kujdes per te mos shkaktuar ndotje te tokes.

e. Nje rrezik gjithmone prezent, eshte edhe shkarja e tokes ne zona ku mund te favorizohet nga relievi i thyer. Pervoja e deritanishme ka treguar se rreshkitja e tokes eshte shoqeruar me carje te tubacioneve te naftes e per pasoje ka patur ndotje te tokes ne siperfaqe te madhe. Ky rrezik eshte evident ne vendburimin Gorisht. Ne disa raste shkarja e tokes mund te shkaktoje demtime te kolonave te shfrytezimit te puseve qe mund te cojne ne fontana te pakontrolluara. Ne keto raste duhet te merren masa parandaluese atje ku eshte e mundur.

f. Rrezikshmeri te larte per token paraqet ndotja nga holluesi (solari) atje ku aplikohet. Viskoziteti i ulet i tij favorizon shperndarjen e shpejte ne siperfaqe dhe thellesi te tokes. Ndotja e tokes nga hidrokarburet eshte me pasoja te drejtperdrejta negative mbi strukturen e tokes dhe mbi bimesine. Avullimi i fraksioneve te lehta te naftes eshte faktor shtese edhe ne ndotjen e ajrit. Ndotja e tokes nga nafta ul shume prodhueshmerine e kulturave bujqesore te kultivuara apo bimesise spontane. Prania e larte hidrokarbureve e ne toke shoqerohet me ulje te sasise se elementeve ushqyes ne toke e sidomos nitratit. Kjo shoqerohet me zverdhjen e gjetheve te bimeve apo ne mospjekjen e plote te kulturave bujqesore. Per shkak te vetive te naftave, viskozitetit te larte e dendesise se madhe dhe struktures se tokes ndotja e tokave nga nafta, ne vendburimet e Albpetrolit rezulton te mos kete depertuar ne thellesi te madhe. Ndotja e tokes nga nafta paraqet rrezik te moderuar per ujrat nentoksore por nje rrezik me te theksuar per ujrat siperfaqesore. Albpetrol po punon me masa per parandalimin e ndotjes se tokes nga faktoret qe u permenden me siper. Paralelisht po punohet per evadimin dhe rifutjen ne cikel te naftes ne gropat e puseve, duke filluar nga puset qe jane prane qendrave te banuara e qe jane shqetesim per komunitetin. Njekohesisht eshte ndertuar "gropa ekologjike" ku grumbullohet dheu i ndotur me nafte. Projekti i kesaj grope parashikon rekuperimin maksimal te naftes. Dheu dhe rera qe grumbullohet do te perdoret si material mbushes aty ku do te jete e nevojshme dhe e arsyeshme.

3.8 Ndikimet në ujë

Shkarkimet ne uje nga veprimaria e Albpetrolit jane te tipit te lenget. Burimet kryesore te ndotjes se ujrave siperfaqesore jane dy:

a. Nafta e shkarkuar ne grykat e puseve (ose prane pajisjeve te ndryshme teknologjike) dhe e grumbulluar ne gropat e ndertuara posacerisht per kete qellim. Ne kushtet e motit me reshje nje pjese nga kjo nafte mund te transportohet nga uji dhe te perfundoje ne rrjetin hidrik siperfaqesor duke u bere burim ndotjeje.

b. Uji qe shkarkohet pas procesit te dekantimit. Ky burim meriton nje trajtim te gjere si per nga sasia qe shkarkohet edhe potencialin e larte ndotes.

Ne fazen aktuale te zhfrytezimit te vendburimeve te Albpetrolit fluidi i nxjerre ka mesatarisht 50% uje shoqerues.

Nga llogaritjet rezulton se sasia e ujit te shkarkuar gjate dekantimit te naftes ne stacionet e dekantimit eshte mesatarisht:

Dekantimi Gorisht 105 000 m³/vit

Cilesia e ujit qe shkarkohet nga stacioni i dekantimit Gorisht eshte larg normave te lejuara dhe keto nuk mund te shkarkohen pa u trajtuar per uljen e sasise se H₂S, fenoleve e naftes.

Uji qe shkarkohet nga stacioni i dekantimit Gorisht perfundon ne lumin Vjose.

- Dekantimi Gorisht shkarkon rreth 105000 m³/vit uje shoqerues. Nga kjo sasi rreth 31500 m³/vit ose rreth 30% e sasise totale injektohet ne shtrese ne pusin Go-30. Sasia tjeter ose rreth 86600 m³/vit shkarkohet ne lumin Vjose. Lumi Vjose eshte shume pak i ndikuar nga shkarkimet e dekantimit Gorisht edhe per shkak te prurjeve te medha te ketij te fundit. Perfundimi i projektit te injektimit ne shtrese do te zgjidhe perfundimisht ndotjen e Lumit Vjose nga dekantimi Gorisht.

Tabela 4: Rezultatet e analizave te ujit te lumit Vjose (mg/l)

Treguesi i analizuar	Vlera minimale	Vlera mesatare	Vlera maksimale
pH	6.7	6.8	7
Nitrite	0.01	0.04	0.075
Nitrate	0.7	1.3	1.9
Amonium	0.14	0.62	1.1
Hekuri	0.01	0.05	0.1
Fosfate	0.25	0.52	0.8
Fenole	0	0	Gjurme
NKO	20	50	80
NBO ₅	6.3	11.5	17.8

Albpetrol duhet ne menyre imediate te vere ne eficence pajisjet ndarese te naftes (seperatoret) pas dekantimeve. Funkcionimi korrekt i tyre do ulte ndjeshem sasine e naftes qe shkarkohet bashke me ujrat qe dalin pas dekantimeve.

Zbatimi i metodes se injektimit ne shtrese te ujrave pas dekantimit shoqerohet ne menyre te pandashme me sistemimin e kanalizimeve brenda impianteve te dekantimit. Kjo ben te mundur edhe uljen e ndotjes se ajrit brenda territorit te dekantimit.

3.9 Ndikimi në ajër dhe në klimë:

Shkarkimet ne ajer te veprimtarise se Albpetrol jane te formes gaz, avuj e tymra te djegjes si me poshte:

- Gaz shoqerues i naftes
- Gaze te tretur ne nafte si H_2S , CO , CO_2
- Avuj, hidrokarbure dhe fraksionet e lehta te naftes.
- Tymra, qe jane rezultat i djegjes ne furrat ne dekantime.

Emetimet kryesore ne ajer jane H_2S , CO , CO_2 , SO_2 , avuj hidrokarbure, etj.

1. *Gazi shoqërues i naftës.* Ne kushtet aktuale ne vendburimet e Albpetrolit prodhohen rreth 10.3 milion Nm^3 gaz. Nga keto rreth 6 milion Nm^3 jane gaz shoqerues, rreth 4.3 milion Nm^3 jane gaz kondensat e natyror. Kjo sasi gazi konsumohet per nevoja te brendshme te Albpetrolit dhe te Armo dhe nje pjese i shitet konsumatoreve private. Eshte llogaritur qe nje sasi prej rreth 762 500 Nm^3 clirohen ne atmosfere ne vendburimin Gorisht duke u bere nje burim i rendesishem ndotjeje. Gazi shoqerues i naftes permban sasi te medha gazi sulfhidrik e CO_2 . Ne kushte atmosferike me lageshti dhe ne zona te uleta te reliefit, keto gaze qendrojne shume afer siperfaqes se tokes dhe perqendrimi i tyre i kalon vlerat e lejuara. Ne kushtet e lageshtise se ajrit formojne acidet perkatese duke u bere shume te demshem jo vetem per njerezit por edhe per bimesine e materialet. Kjo sasi gazi qe nuk konsumohet te digjet nepermjet fakelave te vendosur ne vende te pershtatshem ne distanca korrekte, prane objekteve te naftes.
2. *Gaze të tretur në naftë si H_2S , CO , CO_2 .* Keto gaze clirohen gjate trajtimit termik ne stacionet e dekantimit dhe ne kushte te caktuara atmosferike e prishin ndjeshem cilesine e ajrit prane ketyre stacioneve.
3. *Avuj, hidrokarbure dhe fraksionet e lehta të naftës.* Hasen kryesisht prane depove te grumbullimit te naftes qe nuk jane pajisur me bokaporta apo qe e kane pjesen e siperme te korroduar. Ne disa nga dekantimet kolonat e kapjes se fraksioneve te lehta nuk funksionojne duke u bere burim ndotje per ajrin. Albpetrol duhet te mare masa per zevendesimin e rezezervuareve te korroduar dhe te riveje ne skeme kollonat e kapjes se fraksioneve te lehta.
4. *Tymra, që janë rezultat i djegies në furrat në dekantime.* Keto emetime hasen prane furrave te dekantimeve. Kane ne perberje te tyre sidomos gaze si CO , CO_2 e SO_2 dhe nje sasi hiri ne varesi te lendes djegese me te cilen punojne furrat. Keto shkarkime jane te paevitueshme gjate aktivitetit ne dekantime. Per uljen e sasise te ketyre gazeve, Albpetrol do te kryeje sherbime periodike ne furren e djegjes, te vendose brucatore te pershtashem per te siguruar nje raport sa me optimal midis lendes djegese dhe ajrit, per te krijuar

kushte per nje djegje te plote duke ulur shkallen e ndotjes dhe uljen e sasise se lendes djegese te perdorur.

Shkarkimet ne ajer nga aktiviteti i Albpetrolit nuk shkaktojne ndonje ndikim ne klime.

4. Një përshkrim të shkurtër për shkarkimet e mundshme në mjedis, të tilla si: ujëra të ndotura, gaze dhe pluhur, zhurmë, si dhe prodhimin e mbetjeve;

4.1 Shkarkimet në ujë:

Ujrat shoqerues qe ndahen nga nafta pas procesit te dekantimit. Keto shkarkime jane pjese pjese e pandashme e procesit te prodhimit te naftes. Në dekantimin e Stacionit të Gorishtit sasia e ujit teknologjik e prodhuar në vit është 105000m³.

Në tabelën vijuese janë paraqitur vlerat e matura në ujrat teknologjik të dala nga stacioni i dekantimit Gorisht:

Tabela 5: Rezultati Analitik i mostrës

Parametri analizuar	Metoda	Njësia matëse	Vlera	Limiti detektimit
pH ¹	ISO 10523:2012 Water Quality, Determination of pH. WTW Multi 340i	--	7.02	0.01
Lëndët pezull	Filtrim, Whatman (filter <0.45 µm)	mg/L	55.2	1
Produktet e naftës	S SH EN 1588 Water quality Standart Methode for Water and Waste Water Oil and Grease	mg/L	350	0.1
BOD ₅	Respiration/Blogas determination with Oxitop controle/Acording to EN 1899-1 and EN 1899-2/EPA methods	mg/L	28	1
Fenolet volatile	US Standard Methods 5530, EPA 420.1/4-Amoniantupyryn analog ISO 6439/Test kits method	mg/L	0.14	0.002
Sulfidet (S ²⁻)	Photometric/Test kit method/US Standart Methods 4500- S2- D, dhe ISO 10530	mg/L	0.11	0.02
Alumini	Photometric/Test kit method/US Standart Methods 3500 -Al D and ISO 10566 E30	mg/L	0.48	0.02
Arseniku	Photometric/Test kit method/US Standard Methods 3500-As	mg/L	<0.01	0.001
Kadmiumi	Photometric/Test kit method/Reaction:with Cadion derivative	mg/L	<0.02	0.002
Kromi VI	Photometric/Test kit method/US Standart Methods 3500-Cr D	mg/L	0.05	0.01
Bakri	Photometric/Test kit method/Reaction:with Cuprizon	mg/L	0.4	0.02

¹ Prova te akredituara sipas SSH ISO/IEC 17025:2006

Merkuri	Standard Methods for the Examination of Water and Wastewater/3500 Hg	mg/L	<0.01	0.01
Plumbi	Photometric/Test kit method/Reaction:with Pyridylazoresorcinol PAR	mg/L	0.02	0.01
Nikeli	Photometric/Test kit method/US Standart Methods US 3500-Ni E	mg/L	<0.01	0.02

4.2 Shkarkime në ajër:

Gaz shoqerues i naftes qe nuk grumbullohet per vendburimin e naftes Gorisht është i pasqyruar në tabelën vijuese:

Tabela 6: Rezultati Analitik i mostrës

Vendburimi Gorisht – Kocul		PM10, g/m ³	CO,m g/m ³	SO ₂ , mg/m ³	H ₂ S, mg/m ³	NO ₂ , mg/m ³	VOC, mg/m ³	LEL, % ²
1	E; 43 88 700 N; 44 86 000	0.1	2.3	2.7	3.1	1.7	43	2
2	E; 43 89 700 N; 44 85 900	0.06	1.7	2.2	2.1	1.3	34	1.6
3	E; 43 90 300 N; 44 85 000	0.09	1.5	2.2	6	1.2	37	1.6
4	E; 43 89 900 N; 44 81 300	0.08	0.7	1.4	1.4	0.7	28	1.3
5	E; 43 86 400 N; 44 80 600	0.07	0.8	1.2	1.5	0.7	26	1.3
6	E; 43 85 700 N; 44 84 800	0.07	1.1	1.7	1.6	10.9	30	1.4
	Norma ³	5	10	20	10	10	50	4.1

² Ref. CH₄

³ VKM Nr. 435, date 12.09.2002, "PER MIRATIMIN E NORMAVE TE SHKARKIMEVE NE AJER NE REPUBLIKEN E SHQIPERISE";

4.3 Shkarkime në tokë:

Ne vendburimet e naftes ka mbetje të ngurta në formën e mbeturinave metalike, përfshi pjesë makinerish të abandonuara, të pompave, tuba etj; blloqe betoni përfshire edhe bazamente të ndryshme, pajisje elektrike jashtë funksionit si kabina, leshuesa, shtylla etj. Këto në përgjithësi ndikojnë negativisht në pamjen e peisazhit.

05 01 03 -Llumra të fundit të depozitave.

Për këto mbetje tradita është që në bashkëpunim me komunitetin këto llumra i japin në përdorim për të shtruar rrugët, kryesisht ato terciare ose lidhje të rrugëve me shtëpitë e komunitetit. Me stabilizimin e regjimit gravitacional të shfrytëzimit të vendburimit ardhja e rërës si bashkë-shoqëruese e fluidit është shumë më e vogël në sasi. Praktikisht ka mëse 10 vjet që depozitat nuk kanë atë sasi rëre që të bëjë të domosdoshëm pastrimin e tyre nga këto mbetje të rërës.

05 01 05 –Derdhje naftë të shpërndarë aksidentalisht.

Për këto lloj mbetjesh janë në ndihmë pusetat e puseve dhe të grupeve. Nafta e mbledhur në pusetat e grupeve është më e thjeshtë për tu hedhur në depot e grupeve me anë të sistemit të thithjes së pompave të grupit. Nafta e mbledhur në pusetat e puseve grumbullohet me anë të depove të lëvizshme transportohet në grupin më të afërt dhe kur është nevoja që ka humbur vetitë e rrjedhshmërisë kjo naftë në depon e lëvizshme, trajtohet me ngrohje elektrike.

Ka edhe raste që nafta është e shpërndarë aksidentalisht në sipërfaqen e tokës brenda territorit të pusit apo pranë tubacioneve të cilët kanë pësuar dëmtime për shkak të korrozionit nga vitet e punës në prezencë të naftës, ujit shoqërues etj.. Në këto raste kemi kufizuar territorin e dëmtuar dhe eliminuamë ndotjen me mjete teknologjike.

Aktiviteti i QPN Gorishtit ka filluar me nisjen e shfrytëzimit të këtij vendburimi afro 90 vite më parë. Aktualisht, duke qënë pjesë e Albpetrol Sh.a, përveçse ka një plan, për menaxhimin e mbetjeve ka edhe një vend të depozitimit të tyre në Gropën Ekologjike në Zharrëz

4.3 Zhurmat:

Tabela 7: Rezultati Analitik i mostrës

Nr	Koordinata	LAeq dB	LAFMax dB
1	E; 43 88 700 N; 44 86 000	62.8	78.5
2	E; 43 89 700 N; 44 85 900	60.8	76.6
3	E; 43 90 300 N; 44 85 000	56.7	78

4	E; 43 89 900 N; 44 81 300	49.8	70
5	E; 43 86 400 N; 44 80 600	57.2	75.0
	E; 43 85 700 N; 44 84 800	61.0	80
Norma ⁴		70	110

5. Informacion për kohëzgjatjen e mundshme të ndikimeve negative të identifikuara;

Kohëzgjatja e mundshme e ndikimeve negative në mjedis është e lidhur ngushtësisht me zhvillimin e aktivitetit të nxjerrjes së naftës në vendburimin e Gorishtit. Vazhdimësia e këtij aktiviteti është në varësi të depozitave të naftës në shtresat nëntokësore naftëmbajtëse.

6. Të dhëna për shtrirjen e mundshme hapësinore të ndikimit negativ në mjedis, që nënkupton distancën fizike nga vendndodhja e projektit dhe vlerat e ndikuara që përfshihen në të;

Duke u mbështetur në legjisllacinin në fuqi mjedisore faktorët kryesor do të vlerësohen në mënyrë me të detajuar ku do të përcaktohen qartë kriteret e përcaktuar me siper, ku disa prej tyre janë ujërat nëntokësor, vendndodhja dhe përdorimi i tokës, impakti social-ekonomik, ajri, flora fauna, zhurmat, impakti viziv, etj.

Vlerësim i ndikimit në mjedis gjatë fazës së operimit.

Në tabelën e mëposhtme do të paraqiten shkaqet kryesore që ndikojnë në mjedis gjatë fazës së operimit, dhe faktorët korespondues të impaktit :

Komponentet e projektit

Shkarkimet në ajër

Shkarkimet e lengeta

Operim në objekt

Faktorët mjedisor

Ajri
Uji Flora Fauna
Përdorimi i tokës

Toke
Zhurma Social

⁴ Udhezimi Nr.8, datë 27.11.2007 i MMPAU dhe MSH « PER NIVELET KUFIT TE ZHURMAVE NE MJEDISE TE CAKTUARA ».

Ne kete seksion do te paraqitet ne impaktin dhe masat parandaluese per cdo faktor qe do te ndikoj ne mjedis dhe ne menyre te detajuar do te paraqiten te dhena specifike ne lidhje me impaktin e kesaj veprimtarie ne cilesine e ajrit dhe te ujit, ne te cilen ky aktivitet ndikon pasi ne faktoret e tjere ndikimi eshte minimal dhe i lokalizuar. Do te percaktohen ne menyre te detajuar normat e shkarkimit ne ajer te impantit dhe krahasuar me vlerat kritike. Ne menyre te permbledhur do te paraqiten ne tabelen permbledhese.

Tabela 8: Vleresim i ndikimit ne mjedis gjate fazes se operimit.

Ajri			
Ndikimi Mjedisor	Masat zbutëse të propozuara	Efekti i mbetur	Skalla e vlerësimit të efektit të mbetur
Cilësia e ajrit gjatë përdorimit të aparaturave për funksionimin e QPN	Aparaturat e përdorura në këtë QPN kanë proceset e nevojshme për tu arritur produkti përfundimtar. Problemi tek to është ndotja e ajrit. Për këtë propozohet të përdoren teknologji me novatore të cilat janë miqësore me mjedisin.	Ndikim negativ	Ndikim i papërfillshëm
Toka dhe uji			
Importimin i ndotësve si pjesë e lëndëve që do të zhvillohen gjatë proceseve të QPN	Sigurimi se ndotësit nuk janë të pranishëm në materialet e importuara në zonë duke zgjedhur burimin e duhur të materialeve. Këto materiale vijnë të çertifikuar dhe të kontrulluar.	Nuk ka	Nuk ka

Shkarkimi/çlirimi aksidental gjatë transportit të lëndëve djegëse, vajore, kimike, lëndëve të rrezikshme etj. në tokë veçanërisht në zonën përreth.	Vendosja e procedurave dhe protokolleve të duhura si dhe monitorimi i transportit dhe trajtimi i materialeve	Potenciali për shkarkimet/çlirimet aksidentale gjatë transportit të lëndëve të nevojshme do të minimizohet.	Ndikim negativ i vogël
Shkarkimi/çlirimi aksidental gjatë transportit të lëndëve djegëse, vajore, kimike, lëndëve të rrezikshme etj. në tokë veçanërisht tek magazina.	E gjithë zona e magazinimit do të këtë masat e duhura mjedisore për të parandaluar shkarkimet aksidentale në tokë.	Potenciali për shkarkime aksidentale të materialeve gjatë fazës së magazinimit në zonë do të minimizohet.	Ndikimi negativ i vogël
Shkarkimi/çlirimi aksidental gjatë transportit të lëndëve djegëse, vajore, kimike, lëndëve të rrezikshme etj. në tokë veçanërisht në zonën punës, gjatë transportit për në vendin e përdorimit.	Vendosja e procedurave dhe protokolleve të duhura si dhe monitorimi i transportit dhe trajtimi i materialeve përsa kohë janë në zonën e zhvillimit të punës.	Potencialisht për shkarkime aksidentale të materialeve gjatë transportit dhe trajtimit të lëndëve të para brenda zonës së punës do të minimizohet.	Ndikimi negativ i vogël
Derdhjet aksidentale të derdhjeve të lëngëshme gjatë largimit.	Vendosja e procedurave dhe protokolleve të duhura si dhe monitorimi i largimit të mbetjeve.	Potenciali për shkarkimet aksidentale të mbetjeve gjatë largimit nga zona do të minimizohet	Ndikimi negativ i vogël
Shkarkimi aksidental i ujrave të zeza në	Ujrat e zeza nuk shkarkohen në tokë, këto janë ujra	Asnjë	Ndikimi i papërfillshëm/zero

tokë dhe rezervat ujore tokësore nga punëtoret	vetëm higjeno-sanitarë të punonjësve dhe nuk shkarkohen në tokë por në rrjetin e kanalizimeve specifike.		
Ndotja e ujrave nëntokësore dhe sipërfaqësore nga ujrat e zeza të QPN.	Meqënëse QPNëshhtë funksionale prej shumë kohësh ajo ka një sistem jo të ri për mbledhjen e këtyre ujrave. Monitorimi i këtij sistemi do të mënjanojë aksidente të mundëshme, pasi do ndërhyet në kohën e duhur.	Potenciali për shkarkimin e dëmshëm të mbetjeve të lëngëshme nuk parashikon hollësira apo nuk është e menaxhuar mirë.	Ndikim negativ i vogel

Ekologjia

(Terreni: zona e inplantit pa cënuar hapësirat përreth)

Humbja e bisësisë	Kemi të bëjmë me ndërtime që ka shumë kohë që funksionojnë, dhe tashmë janë arritur ekuilibrat. Madje bimët e mbjella janë unifikuar me bimët e mbira në mënyrë natyrore.	Rast aksidenti për zjarrvënie, cënon jo vetëm bimësinë por edhe vetë uzinën.	Nuk ka ndikim
Humbje habitatesh	Për të njëjtën arsye si më sipër nuk kemi humbje habitati.	Vetëm rast aksidentesh zjarresh do çonin në humbje habitatesh.	Nuk ka ndikim
Shkatërimi i faunës	Për të njëjtën arsye si më sipër nuk kemi shkatërim të faunës, përkundrazi ashtu si bimësia është unifikuar	Vetëm rast aksidentesh zjarresh do çonin në shkatërimin e	Nuk ka ndikim

	është edhe kafshët janë përshtatur plotësisht.	faunës.	
Ndikimi i peisazhit dhe vizual			
Dëmtimi i karakterit peisazhor për shkak të prezantimit të tipareve dhe veprimtarive që nuk janë në harmoni me peisazhin	Për kushtet aktuale të uzinës nuk ka asnjë ndikimi të tillë. Rekomandojmë mbjellje me bimë dekorative në obor për të sjellë më shumë freski dhe hije.	Zero	Nuk ka ndikim
Zhurmat dhe vibrimet (përfshirë dhe transportin)			
Zhurma nga ndërtimi i objekteve Ndërtimi i rrugëve/rrugicave dhe gropës septike dhe pus shpimi/etj.	Për kushtet aktuale të QPN nuk ka asnjë ndikimi të tillë. Ky shqetësim mund të merret në konsideratë në një moment të dytë kur mund të ketë QPN një plan rinovimi apo rikonstruksioni.	Zero	Nuk ka ndikim
Zhurma nga transporti i mjeteve	Zgjedhja e mjeteve të transportit dhe kontrollimi i tyre sipas legjislacionit në fuqi për këtë gjë.	Vetëm në raste avarish.	Ndikim i papërfillshëm
Zhurma nga zhvillimi i aktivitetit	Metodat e punës: Oraret e punës: Trajtimi me efikasitet i	Zonat e banimit ndodhen larg këtij aktiviteti pasi kjo zonë është vlerësuar si zonë e pa shfrytëzuar si zonë rezidenciale	Ndikim negativ i papërfillshëm

	materialeve:	por vlerësohet si zonë komerciale dhe industriale.	
Ndikimet sociale			
Problemet shëndetësore të të punësuarve mund të ndikojnë në punë dhe në pagesën e tyre.	Specifikim i përfitimeve të arsyeshme lidhur me sëmundjet dhe raportin e paguar	Sëmundja në një periudhë të caktuar do të ndikojë tek fitimet. Kthimi i shpejtë në punë mund të dëmtojë shëndetin.	Ndikim negativ i vogël.
Punëtorët- raste emergjente	Për të gjitha rastet emergjente, do të vendosen marrdhënie kontraktuale me Spitalin e Vlores për shërbime dhe trajtime cilësore të rasteve.	Në varësi të rastit	Ndikim negativ i vogël
Kushtet e jetës dhe cilësia e jetës së punëtorëve. Ndikimet e shërbimeve publike dhe komunale në zonën përreth.	Në kushtet që funksionon uzina për fjetja e punëtorëve merr kuptim vetëm në raste emergjence kur duhet të qëndrojnë me orare të tejkujtura. Në kushte normale të punësuarit kanë orare fikse të rregulluara me rregullore të brendshme. Albpetrol sha ka për detyrë të monitorojë kushtet e punës dhe të sigurisë të të punësuarve të QPN.	Në varësi të ndjeshmërisë së personave. Nëse kushtet e punës nuk janë të mira një sërë problemesh mund të ngrihen e më pas të përhapen në të gjithë komunitetin e zonës.	Ndikim negativ i vogël
Shqetësimet dhe konfliktet të në	Kodet e sjelljes në punë dhe zbatimi me detyrim i disa	Nuk ka evidenca	Ndikim negativ i vogël

vendin e punës.	çështjeve kyçe të sjelljes.		
Rritja e punësimit (Ndryshim pozitiv)	Rekomandim i masave për shtimin e punësimit dhe përmirësimin e kapaciteteve të komunitetit lokal	Kjo është në aftësi të aftësive të të rinjve dhe interesimit të tyre, në mundësitë që ofron investitori dhe kategorive të përcaktuara në punësim.	Ndikim pozitiv i vogël
	Reduktimi i të rinjve aktualisht të trajnuar jashtë qytezës së lindjes		
	Ofrimi i praktikës/ trajnimeve për personat që kanë nevojë për ngritje kapacitetesh në punë		
	Identifikimi i kategorive të të rinjve që do të punësohen në bazë të aftësive.		
	Publikimi i kategorive të punësimit në buletin informativ lokal.		
Në të ardhmen politika e rekrutimit do të përfshijë sponsorizim të pjesshëm të arsimit të lartë (diplome në shkencat ekzakte apo të tjera të ekuivalente) për ounonjsit/ të rinjtë.			
Rritja e taksës së biznesit dhe të ardhurave të bashkisë (Ndryshim)	Ofrimi i asistencës për formulimin e projekteve dhe forcimin e aftësive të mbrojtjes së tyre, në se kërkohet nga komiteti	Rritja e të ardhurave bashkiake për rajonin naftëmbajtës Qarku	Ndikim pozitiv i vogël

pozitiv)	koordinues. Fitimet nga rritja e të ardhurave ne buxhet mund të përdoren për të përmbushur këto objektiva. Subjekti do të ofrojë trajnim për përmirësimin e kapaciteteve mbi planifikimin dhe formulimin e projekteve.	Vlore	
Përmirësime në fushën elektrike dhe përmirësime të tjera infrastrukturore (nëse realizohen, përmirësimi do të ketë ndikim neutral ose pozitiv)	Asnjë identifikim: por nëse do të ketë përfitime ai do të jetë rastësor ose një përfitim i jashtëm	Zero	Ndikim neutral ose pozitiv i ogël nëse do të konstatohet)
Shëndeti dhe cilësia e jetesës së banorëve	Kryerja e një vlerësimi të rreikut që mbulon këto aspekte dhe identifikon masat zbutëse	Në varësi të të dy rasteve Efikasiteti i procesit të monitorimit Ndërmarrja e masave korrigjuese në varësi të rastit, psh.. trajtimi mund të mos e zgjidhi problemin Rastet më problematike shëndetësore mund të kërkojnë ristrehim. Sidoqoftë numri i	Ndikim i vogël negativ\mesatar

		familjeve që ka të ngjarë të preken nuk parashikohet të jetë i lartë, ndonëse pasojat për individë mund të jetë të pakta dhe minimale.	
	Regjistrimi i sëmundjeve-shkaktuar nga pluhurat-nga punonjst e qëndravelokale e shëndetësore.		
	Pyetësor mbi cilësinë e jetës për të monitoruar hurmën dhe shqetësimin		
	Përcaktimi i masave të tjera zbutëse mbi bazën e ndikimeve të regjistruara si pasojë e procesit të monitorimit		
Zona e trashëgimisë dhe e kulturës	Ky projekt nuk ndikon në zona të trashëgimisë kulturore apo historike pasi janë objekte funksionale	Zero	N/A
Rritja e punësimit (Ndryshim pozitiv)	Rekomandim i masave për shtimin e punësimit dhe përmirësimin e kapaciteteve të komunitetit lokal	Kjo është në aftësi të aftësive të të rinjve dhe interesimit të tyre, në mundësitë që ofron investitori dhe kategorive të përcaktuara në punësim.	Ndikim pozitiv i vogël
	Reduktimi i të rinjve aktualisht t ë trajnuar jashtë qytezës së lindjes		
	Ofrimi i praktikës/ trajnimeve për personat që		

	kanë nevojë për ngritje kapacitetesh në punë		
	Identifikimi i kategorive të të rinjve që do të punësohen në bazë të aftësive.		
	Publikimi i kategorive të punësimit në buletin informativ lokal.		
	Në të ardhmen politika e rekrutimit do të përfshijë sponsorizim të pjesshëm të arsimit të lartë (diplome në shkencat ekzakte apo të tjera të ekuivalente) për ounonjsit/ të rinjtë.		
Rritja e taksës së biznesit dhe të ardhurave të bashkisë (Ndryshim pozitiv)	Ofrimi i asistencës për formulimin e projekteve dhe forcimin e aftësive të mbrojtjes së tyre, në se kërkohet nga komiteti koordinues.	Rritja e të ardhurave bashkiake për rajonin naftëmbajtës Qarku Vlore	Ndikim pozitiv i vogël
	Fitimet nga rritja e të ardhurave ne buxhet mund të përdoren për të përmbushur këto objektiva. Subjekti do të ofrojë trajnim për përmirësimin e kapaciteteve mbi planifikimin dhe formulimin e projekteve.		

Përmirësime në fushën elektrike dhe përmirësime të tjera infrastrukturore (nëse realizohen, përmirësimi do të ketë ndikim neutral ose pozitiv)	Asnjë identifikim: por nëse do të ketë përfitime ai do të jetë rastësor ose një përfitim i jashtëm	Zero	Ndikim neutral ose pozitiv i vogël nëse do të konstatohet)
Shëndeti dhe cilësia e jetesës së banorëve	Kryerja e një vlerësimi të rreikut që mbulon këto aspekte dhe identifikon masat zbutëse	Në varësi të të dy rasteve	Ndikim i vogël negativ\mesatar
Regjistrimi i sëmundjeve-shkaktuar nga pluhurat-nga punonjst e qëndravelokale e shëndetësore.	Efikasiteti i procesit të monitorimit Ndërmarrja e masave korigjuese-në varësi të rastit, psh., trajtimi mund të mos e zgjidhi problemin		
Pyetësor mbi cilësinë e jetës për të monitoruar hurmën dhe shqetësimin	Rastet më problematike shëndetësore mund të kërkojnë ristrehim. Sidoqoftë numri i familjeve që ka të ngjarë të preken nuk parashikohet të jetë i lartë, ndonëse pasojat për individë mund të jetë të pakta dhe minimale.		
Zona e trashëgimisë dhe e kulturës	Ky projekt nuk ndikon në zona të trashëgimisë kulturore apo historike pasi	Zero	N/A

	janë objekte funksionalë		
--	--------------------------	--	--

7. Mundësinë e rehabilitimit të mjedisit të ndikuar dhe mundësinë e kthimit të sipërfaqes së mjedisit të ndikuar në gjendjen e mëparshme, përfshirë edhe tokën bujqësore, si dhe kostot financiare të përafërta për rehabilitimin;

Kompania “ALBETROL ” SH.A çdo veprimtari e rëndësishme që kryhet në marrëdhënie me mjedisin, duhet të parashikojë në projektin e saj edhe Planin e Menaxhimit të Mjedisit (PMM), qëllimi i të cilit është parandalimi, minimizimi dhe mënjanimi i ndikimeve negative ndaj mjedisit të veprimtarisë që propozohet të kryhet. Ky plan përfshin:

Kualifikimi i personelit dhe masat mbrojtëse të përgjithshme

ALBPETROLI në bashkëpunim me Ministrinë e Energjisë dhe Indusitrisë, me Ministrinë e Mjedisit dhe me ministri të tjera organizon hera herës trajnime për kualifikimin e mëtejshëm të të punësuarve por dhe rritjen e njohies së proçeseve të reja teknologjike.

Përsa i përket masave mbrojtëse ato janë si më poshtë ato janë të parashikuara tek rregulloret si më poshtë;

1. RREGULLORE, E TEKNIKES SE SIGURIMIT NE MONTIM-ÇMONTIMIN DHE SHPIMIN E PUSEVE TE NAFTES E TE GAZIT;
2. RREGULLORE PER SIGURIMIN TEKNIK, M.N.Z. DHE MBROJTJEN E MJEDISIT NE NXJERRJEN, GRUMBULLIMIN E TRANSPORTIN E NAFTES DHE GAZIT;

Plani i menaxhimit të mbeturinave të prodhuara gjatë zbatimit të projektit

Plani I menaxhimit të mbeturinave është e paraqitur në “Rregullore,per sigurimin teknik, m.n.z. dhe mbrojtjen e mjedisit ne nxjerrjen, grumbullimin e transportin e naftes dhe gazit”. Ku në këtë rregullore zbatohet një skemë e thjeshtë. Të gjitha mberjet e uzinës të cilat nuk rikuperohen apo riciklohen brenda uzinës, grumbullohen në magazinë përkatëse dhe pastaj transportohen në gropën ekologjike në Zharzë, ku edhe kjo gropë është në administrim të Albpetrolit. Pjesët e makinerive të dala jashtë funksionit të ciat hyjnë tek kategoria e skrapeve, Albpetrolit I shet nëpërmjet proçedurës së tenderit.

Masat social-ekonomike

Duke u mbështetur tek Parimi i Zhvillimit të Qëndrueshëm ku mjedisi ecën paralel me kushtet ekonomiko –sociale vlen të përmendim një detaj. Në këtë QPN të punësuarit janë kryesisht inxhiniera, pra persona me arsim të lartë dhe të specializuar. Këta persona në këtë situatë sociale kane edhe një ekonomi të qëndrueshme. Sakaq ata detyrojnë gjithë komunitetin në mënyrë të tërthortë të rrisi stadin e jetesës, pra në total kemi një rritje ekonomiko-sociale të të gjithë zonës përreth uzinës.

Planet e monitorimit

Gjatë zbatimit të punimeve QPN Gorisht do të përmbushë një plan monitorues mjedisor. Plan monitorues është krijuar për të monitoruar konturet e masave lehtësuese në planin menaxhues monitorues dhe ndikimeve që lidhen me funksionimin e uzinës. Ky plan monitorimi do të përfshijë aspektet parametrave të ajrit dhe zhurmave. Duhet theksuar se nuk kemi ndotje në elementët e ajrit por zhurmat në mjediset e brendëshme të uzinës janë problematike për punëtorët edhe pse janë sot për sot brenda normave. Por duhen monitoruar për të mbrojtur këta punëtorë. Masat zbutëse për ndërtimin dhe fazat operacionale janë përmbledhur në tabelën 2. Kjo tabelë identifikon masat zbutëse që duhen të implementohen për të minimizuar efektin e parashikuar të secilit aktivitet. Te gjitha çështjet e planit zbutës duhet të konsiderohen si praktika të mira inxhinierike dhe praktikatat me të mira të menaxhimit. Masat për uljen dhe kontrollin e çlirimeve gjatë fazës së operimit janë përshkruar në tabelën e mëposhtme. Këto përfshijnë:

- Minimizimin e ngarkesës;
- Përmbajtjen;
- Rikuperimin/Riciklimin;
- Pakësimin e çlirimeve;
- Trajtimin dhe largimin e mbeturinave.

Tabela 9: Masat zbutëse për periudhën e shfrytëzimit të grupit të grumbullimit të naftës

Aktiviteti	Ndikimet e mundëshme	Masat zbutëse
Pajisjet e ngarkim shkarkimit	Çlirimet VOC	Rikuperimi i avujve të benzinës dhe të gazoilit nga autoçisternat, vagon çisternat dhe rezervuarta dhe dërgimi i tyre tek njësi e rikuperimit sipas standarteve të B.E
Lëvizjet e mjeteve automobilistike të nevojshme për realizimin e proceseve të caktuara në puse	Trafiku Çlirimet e tymrave të blozës së djegieve	Parashikimi i një grafiku lëvizjesh në orët e qarkullimit të paktrën (mundësisht natën).
Derdhjet aksidentale të depozitave të naftës	Ndotja e mundëshme e ujit	Shtrimi me beton i baseneve të ruajtjes do të lejonte mbledhjen efektive të derdhjes. Grumbullimi i derdhjeve të rastit në pusetat

		përkatëse dhe trajtimi i tyre sipas normave të paracatuar në normat mjedisore shqiptare. uji i ndotur duhet të trajtohet para se të derdhet në mjedis.
Menaxhimi i mbeturinave të lëngëshme	Ndotja e mundëshme e mjedisit	Nafta/shkuma e nxjerrë nga ndarësit ujë/naftë dhe nga njësia e flokulimit do të riciklohet ose po të jetë e nevojshme do të depozitohet dhe do ti nënshtrohet periodikisht trajtimit të përhershëm para se të derdhet.
Menaxhimi i mbeturinave të ngurta.	Ndotja e mundëshme e mjedisit	Këto mdatjen do të regjistrohen sipas kartelave specifike ku duhen dhënë detaje për tipin, sasinë, datën e largimit. Këto mbetje trajtohen sipas planit të menaxhimit ose depozitohen në Fushën Ekologjike të Zharzës.

Në termë më teknikë, monitroimi konsiston në matjen në mënyrë të rregullt të parametrave të ujit, tokës dhe ajrit sipas legjislacionit në fuqi. Për sa më lart keto detaje janë paraqitur tek tabela vijuese:

Tabela 10: Tabela e monitorimit të parametrave

Monitorimi i cilesisë puseve parametrat e monitorimit (SO ₂ ,NOx si NO ₂ , CO,VOC,LEL,H ₂ S,CO ₂ , t, lag. relative, levizje e rrymave të ajrit, indeksi humidex i ajrit të brendshëm)	Çdo 3 muaj
Monitorimi i cilesise se ujrave te shkarkimeve nese ka dhe cilesise se ujrave pritesese, parametrat qe do te monitorohen ne te dy rastet jane: PH,Lendet Pezulli,COD,Hidrokarburet,Nitritet	Çdo 3 muaj
Monitorimi i ujrave siperfaqesore pranë faciliteteve	Çdo 3 muaj
Monitorimi i ndotjes akustike nëse ka (LAeq, LAFmax)	Çdo 6 muaj
Monitorimin e mënyrës së zbatimit të kushteve të lejeve të mjedisit.	Çdo 3 muaj

8. Masat e mundshme për shmangien dhe zbutjen e ndikimeve negative në mjedis;

Me qellim që të permiresohet gjendja e mjedisit në çdo hap të procesit apo gershetimit të proceseve të ndryshme do të merren masa si më poshtë:

Persa i perket puseve të naftes:

1. Gjate operimit të tyre, të forcohet disiplina teknike dhe të eliminohen menjehere avarite e ndryshme që shkaktojnë rrjedhje të naftes.
2. Të evadohet nafta e grumbulluar dhe të vihen në eficence të plote gropat e grumbullimit të naftes në sheshin e pusit.
3. Gjate procesit të remontit nëntoksor të mos lejohet që nafta që del bashke me purtekat, tubot, pompen të shperndahet në mënyrë të pakontrolluar në sheshin e pusit.
4. Shoqëria "Aibpetrol" Sh.a., brenda mundësive të veta, të pajiset me autosonda për lehtësimin e kryerjes së operacioneve të mesiperme dhe duke respektuar mjedisin.
5. Në pusët e fondit të ndalur të bëhet hermetizimi i grykave të tyre në mënyrë që të eliminohen rrjedhjet aksidentale për shkak të riaktivizimit të tyre.

Per grupet e grumbullimit të naftes

1. Të zevendesohen saraqineskat e difektuara që behen shkak për rrjedhje të naftes.
2. Të zevendesohen depot e korroduara dhe që janë jashtë kushteve teknike të shfrytezimit.
3. Të vihen në punë gazndaresit dhe gazi që grumbullohet të transportohet pranë konsumatorit.
4. Në rast se sasia e gazit të grumbulluar është në sasi të vogla që nuk mund të perdoret për qëllime industriale, të digjet në fakela të posacem.

Per tubacionet që lidhin objektet e ndryshem:

1. Të bëhet zevendesimi i atyre që janë të korroduar më të rinj, sipas studimeve dhe një grafiku të caktuar me pare.
2. Të merren masa mbrojtëse për tubacionet që janë të ekspozuar ndaj rrezikut të carjes si rezultat i shkarjes së tokës.
3. Të trajtohen me kujdesin e duhur tubacionet që zevendesohen dhe që për arsye të ndryshme (relievi etj) mund të kenë naftë në pika të caktuara.

Per stacionet e transportit dhe dekantimit

1. Te zevendesohen depot e korroduara dhe te pajisen sipas normave te projektimit dhe funksionimit depot qe mund te kene mangesi.
2. Te sistemohen kanalizimet brenda dekantimeve dhe te behen te sistemit te mbyllur per permiresimin e cilesise se ajrit brenda territorit te dekantimeve.
3. Te respektohet receptura e deemulgatorit gjate procesit te trajtimit termokimik te naftes.
4. Te pastrohen nga nafta dhe te vihen ne eficence seperatoret ne dekantime per te ulur ne maksimum ndotjen e ujerave siperfaqsore.
5. Te cohen perpara projektet e injektimit ne shtrese, atje ku zbatohen pjeserisht apo jane ne faze eksperimentale.
6. Te kryhen sherbime periodike ne furren e djegjes, te vendosen brucatore te pershtashem per te siguruar nje raport sa me optimal midis lendes djegese dhe ajrit, per te krijuar kushte per nje djegie te plote duke ulur shkallen e ndotjes dhe uljen e sasise se lendes djegese te perdorur.

Respektimi I distancave nga objektet e tjera

Do te quajme naftes squfurore ate naftes qe permbane me shume se 1 % sqfukur. Gaz sqfukur do te quajme ate gaz qe permbane me shume se 1 % H₂S. Per grupet e naftes dhe te gazit, ku do te grumbullohet nafta squfurore, pervec normave te permendur ne paragrafet etjere, duhet te kihen parasysh edhe keto norma:

- 1- Grupet e grumbullimit te naftes duhet te projektohen te sistemit te mbyllur
- 2- Per te evituar korozionin dhe krijimin e lendeve piroforike, rezervuaret te pergatiten prej materiali qe nuk ndryshket (metalik te llakuar nga brenda, beton arme , tulla etj.
- 3- Grupet te ndertohen midis puseve, mundesishte ne kuoten me te larte te tyre
- 4- Salla e pompave te jete e hapur krejtesisht anash, ndersa largesia nga aksi i agjinatures me te afert te rezervuareve grumbullues deri tek salla te jete jo me e vogel se 4 m.
- 5- Gazi qe clirohet do te grumbullohet ose do te shkarkohet dhe do te digjet ne pishtar, i cili do te jete 70-100 m larg dhe 4-8 m i larte. Pishtari te paiset me flake prites moskthimi.
- 6- Largesia e vendosjes se grupit nga objektet e tjera jepet ne tabelen 38
- 7- Ne grupet e naftes me permbajtje te larte H₂S, mund te mekanizohen keto procese:
 - a) Matja ne distance e nivelit te lengut ne rezervua

Tabela 11: Distanca e largësisë

Nr.	Objekti	Grupe te zakonshme naftes, m	Grupe naftes me permbajtje H ₂ S, m
1	Banesa te vecuara	100	250
2	Qendra te banuara	150-200	500
3	Rruges kombetare	80	200
4	Rruges zonale	40	100
5	Rruges hekurudhore	80	200

6	Linja elektrike e T.U.; T.L.	1,5 H e shtylles	1,5 H e shtylles
7	Objekte industriale	200	500
8	Tubacione uji, kanalizime	40	40
9	Objekte social-kulturore	250	500
10	Tubacione magjistral nafte dhe gazi	15/50	50
11	Gabina elektrike	15/40	30
12	Depo lendesh eksplozive, poligone per punime me eksploziv	100-150	250-300

Planet e sigurisë dhe të menaxhimit të katastrofave hipotetike

Rehabilitimi i Grupit të grumbullimit të naftës, të nënprodukteve të naftës do të shënojë një faqe të re në historinë e mjedisit të në Shqipëri. Megjithatë duhet pasur parasysh edhe se: Qarkullimi i përgjithshëm i naftës dhe nënprodukteve të saj në nivel botëror kalon shifrën e 3*10⁶ metrik ton nga të cilat mbi 15 % e tyre janë objekt i aksidenteve të mundshëm; Kur nafta apo nënprodhimet e saj ndotin aksidentalisht detin, duhen bërë përpjekje urgjente për largimin e saj nga uji mbasi shpërndarja e saj shoqërohet me pasoja katastrofike;

Shpërndarja e njollave ndotëse të naftës në det varet nga një mori faktorësh si ; vetitë fiziko kimike të naftës, kushtet meteorologjike dhe klimatike, vendi ku ndodh aksidenti etj.; Parashikimi i shpërndarjes së njollave ndotëse të naftës mund të bëhet sipas një modeli matematiko-fizik që merr në konsideratë faktorët e mësipërm; Ndryshimi i kushteve meteorologjike mund të kërkojë ndryshimin e masave dhe mjeteve ndërhyrëse për të mënjeluar ndikimet negative;

Për gjithë këto arsye del më se e domosdoshme edhe hartimi i një plani sigurie dhe ndërhyrjeje në rastet e padëshiruara por realisht ta pashmangshme.

Tabela 12: Përmbledhje e identifikimit të rreziqeve

Nr.	Kategorizimi i Aksidenteve	Specifike të skenës
1	Përplasje në transportin tokësor	Autobote Vagonë-Cisterna Makinë të rënda Makinë të vogla
2	Zjarr/Shpërthim	Zjarr në rezervuare Zjarr në mjete transporti
3	Rrjedhje	Rezervuarët Autobote, Vagon-cisterna Tubacionet
4	Defekte strukturore	Tanker Hapësirat e makinerive
5	Mot i keq	Tajfunë Cunami

Sistemi i mbrojtjes nga zjarri

Sistemi i mbrojtjes nga zjarri është i vendosur nga ALBPETROL në marveshje me QPN Kuçovë. Ky plan është i detajuar si më poshtë vijon;

Ne baze të këtyre ligjeve është hartuar dhe Rregullorja e Sigurimit Teknik e cila përmban të gjitha udhëzimet e nevojshme për çdo lloj profesioni të detyrueshme për zbatim nga ana e punëmarresve.

Mbrojtjes nga zjarri dhe shëndetit të punonjësve kompania Albpetrol i ka kushtuar një rëndësi të veçantë si në strukturën me mbështetje njerëzore ashtu dhe në pajisjet mbrojtëse për shëndetin, si personale dhe kolektive.

Detyrimet e Albpetrol sh.a konsistojnë në masat e mëposhtme:

- 1- Kryejmë një vlerësim të rreziqeve për sigurinë dhe shëndetin në punë, përfshirë dhe grupet e punëmarresve të ekspozuar ndaj rreziqeve të veçanta, (rregullorja e sigurimit teknik)
- 2- Përcaktojmë masat mbrojtëse që duhen marrë në punë, nëse është e nevojshme, pajisjet mbrojtëse që do të përdoren.
- 3- Mbajmë regjistër të aksidenteve në punë, për rastet kur punëmarresi përfiton paafësi të përkohshme në punë për më shumë se 3 ditë punë, për shkak të aksidenteve e sëmundjeve profesionale.
- 4- Miratojmë në fazën e kërkimit, të projektimit dhe ndërtimit, të venies në punë të pajisjeve të reja teknologjike, zgjedhje në përputhje me dispozitat ligjore në fuqi.
- 5- Marrim masa tekniko-organizative, higjieno sanitare të cilat zbatohen sipas kushteve teknike specifike të vendit të punës.
- 6- Sigurojmë dhe kontrollojmë cilësinë e punës e shërbimet e kryera sipas përgjegjësisë personale.
- 7- Marrim masa për sigurimin e materialeve të nevojshme për trajnimin e punëmarresve, si postera, fletushka, filma, për sigurinë në punë.
- 8- Bejmë instruktimin e çdo punëmarresi një herë në tre muaj mbi zbatimin e rregullores të sigurimit teknik.
- 9- Bejmë pajisjen me lejet përkatëse për çdo lloj profesioni punë nga organet e specializuara.
- 10- Sigurojmë funksionimin e vazhdueshëm të sistemeve të mbrojtjes, mjeteve të matjes e kontrollit, mbajtjes në kontroll të substancave të rrezikshme e radioaktive prane QSHGJ Patos me roje 24 orësh dhe system kamere dixhitale.
- 11- Pajsim punëmarresit me pajisjet mbrojtëse individuale (PMI), në rast se pajisjet janë të demtuara.
- 12- Informojmë punëmarresit për rreziqet që mund të ketë vendi apo procesi i punës dhe masat mbrojtëse ndaj tyre.
- 13- Kryejmë kurse dhe trajnime të veçanta për rritjen e aftësive profesionale të punëmarresve.
- 14- Përcaktojmë masa që duhen marrë për mbrojtjen e shëndetit të punëmarresve duke kryer shërbimin e kontrollit mjekësor sipas Programit vjetor të miratuar për çdo vend punë të punëmarresit konkretisht. Kontrolli i shëndetit është organizuar nga administrata deri tek Qendra e prodhimit. Kontrolli mjekësor konsiston në mbrojtjen nga sëmundjet profesionale dhe marrjen e masave mbrojtëse ndaj tyre. Për çdo punonjës është i

regjistruar dhe ka dosjen e tij personale te shendetit e qe mbahet ne kontroll te vazhdushem nga mjeku i punes i cili eshte strukturuar prane QEMNG Patos (Qendra e Emergjencave Mjedisit Naftes e Gazit). Ne kete qender funksionon sektori e shendetit i kompletuar me doktore, infermiere, ambulance dhe mjetet e tjera ndihmese ne mbrojtje te shendetit te punonjesve qe funksionon non stop per 24 ore.

Te gjitha qendrat e prodhimit ne varesi te Albpetroli sh.a Patos jane te plotesuar me specialistin perkates i cili mbulon problemet e sigurise teknike dhe shendetit ne pune nga qendra deri ne sektor. Kjo tregon rendesine qe kompania jone i jep zbatimit ligjor te masave mbrojtese nga aksidentet dhe shendetit te punonjesve. Keta specialist ndjekin ne menyre permanente te gjitha problematiken ne lidhje me zbatimin e rregullores teknike dhe masat mbrojtese nga zjarri. Mbrojtjes nga zjarri kompania jone i ka kushtuar dhe nje sektor te vecante prane QEMNG Patos, te paisur me zjarrfikese te gatshme 24 ore me gjithë stafin e specializuar.

Mbrojtjes nga zjarri kompania Albpetroli sh.a , ne stacionet e grumbullimit te naftes si ne Kuçove, i ka te paisur me hidrante ne forme unaze, i cili aktivizohet menjehere nga stafi ne raste zjarri. Keto hidrante jane te paisur me rrjetin perkates te tubacioneve te cilet perhapin uje dhe shkume sipas standarteve europiane.

Organizimi i mbrojtjes nga zjarri ne puse dhe grupe behet me ane te fikseve te dores si dhe fikse me rrota te volumeve nga nga 10 litra deri ne 275 litra. Per operacione pune specifike dhe te rendesise se vecante si ne saldime me rrezik zjarri , behet vetem me autorizim nga QEMNG-ja dhe rrine ne dispozicion stafi me zjarrfikesen e madhe.

Ne te gjitha objektet tona jane te montuar fikse dore te kolauduara e ne gjendje gatishmerie ne raste zjarri.

Paraqitja e masave për mbrojtje nga zjarri

Mbrojtja nga zjarri është projektuar si instalim statik/fiks dhe do të lidhet në sistemin e hidrantit, i cili furnizohet me ujë nga depoja e ujit për zjarr-fikje. Kapacitetin dhe presionin në rrjetin e hidrantit e sigurojnë pompat të vendosura në stacionin e pompave.

Në sistemin e mbrojtjes nga zjarri janë parashikuar këto masa teknike për mbrojtje nga zjarri:

Furnizimi me ujë për nevojat e mbrojtjes nga zjarri. Rrjeti i jashtëm i hidrantit me hidrantët mbitokësore dhe ormanët për hidrant Pajisjet statike për mbrojtje nga zjarri në çdo objekt

Aparatet për zjarr-fikje Sistemi i alarmit të zjarrit (centrali) dhe lajmëruesit/detektorët në pika të ndryshme të depozitës, si dhe kamerat në rezervuarët, mbushëset e boteve dhe të autoboteve Butonat e alarmit në raste emergjente. Pajisjet mobile për zjarr-fikje. Mjetet për zjarr-fikje u mundësohet hyrja në terminal dhe çdo objekti në terminal nga dy drejtime

Furnizimi me ujë për mbrojtjen nga zjarri

Stacioni i pompave të ujit për zjarr-fikje furnizohen nga depozitat e ujit për zjarr-fikje. Gypi shtytës nga pompat është i lidhur në rrjetin e hidrantit. Rezervuari i ujit për zjarr-fikje furnizohet nga pusi. Niveli mbahet me galixhant. Në rrjetin e hidrantit është lidhur instalimi për ftohjen

e objekteve si dhe dozatorët e shkumës me instalime për shpërndarjen e përzierjes për shuarjen e zjarrit në objektet perkatese.

Në zonat e rrezikshme nuk lejohet:

- Mbajtja dhe përdorimi i aparateve që shkaktojnë shkëndija , apo çlirojnë nxehtësi,
- Pirja e duhanit dhe përdorimin e zjarrit të hapur në çfarëdo forme,
- Mbajtja e sendeve që oksidojnë apo vetëndizen,
- Disponimi i sendeve që digjen apo që nuk i takojnë procesit teknologjik,
- Futja e mjeteve lëvizëse që gjatë punës mund të shkaktojnë shkëndija,
- Përdorimi i veshjeve/rrobave që mund të elektrolizohen (p.sh. rrobat sintetike apo veshjet pa mbrojtje antistatike, etj.)
- Përdorimi i pajimeve dhe aparateve të cilat nuk janë të mbrojtur siç duhet nga elektriciteti statik, kur ato kanë rrezik të ngarkimit me tension elektrostatik.

9. Ndikimet e mundshme në mjedisin ndër-kufitar (nëse projekti ka natyrë të tillë).

Zhvillimi i aktivitetit të Albpetrolit e kryesisht në vendburimin e Gorishtit nuk ka ndikime në mjedisi ndërkufitar për vetë pozicionin gjeografik të vet.

KULD shpk me nr. Nipti K88304501J

License e QKL-se nr. LN-7295-01-2014

Date 26.05.2016

Dorina Topoviti



EKSPERT MJEDISI

Dorina Topoviti

Çertifikuar Ministria e Mjedisit,

datë 22.06.2011 me numër

identifikues 340