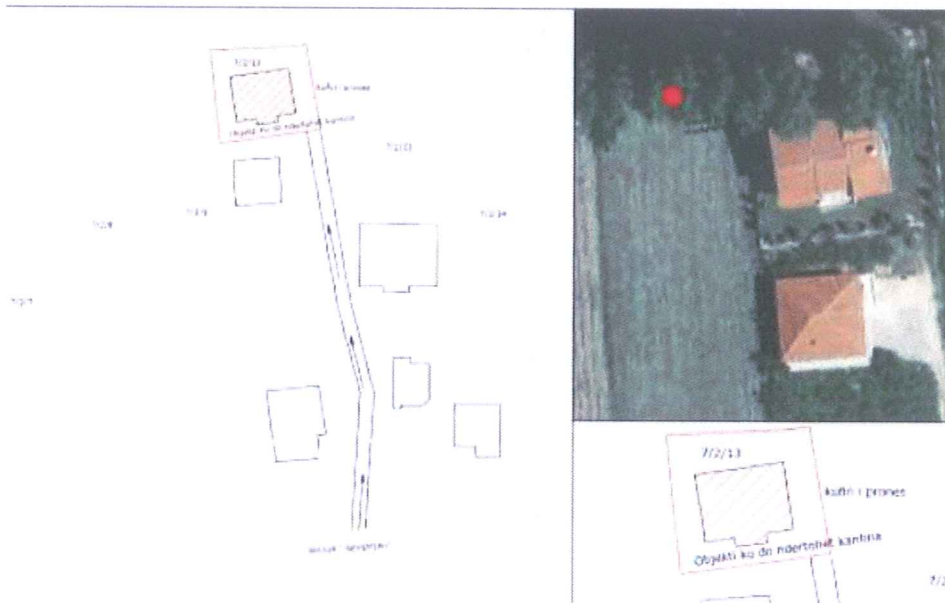


DRAFTI I
RAPORTIT TE VLERESIMIT TE
NDIKIMIT NE MJEDIS
TE AKTIVITETIT

"Prodhim vere"

PLAN VENDOSJA E OBJEKTIT







Person Fizik : Zini Tollozhina
Hartoi: "EKO-STUDIO-PROJEKT" sh.p.k
Administrator : Shkelzen MADANI



Tirane 2018

PERMBAJTJA

-  Hyrje
-  Baza ligjore
-  Metodika e vleresimit te mjedisit
-  Objektivat dhe qellimi i VNM-se

1. PERSHKRIMI I AKTIVITETIT
2. PERSHKRIMI I RAJONIT KU DO ZHVILLOHET AKTIVITETI
3. VLERESIMI I NDIKIMEVE NEGATIVE NE MJEDIS
4. MASAT PER ELEMENIMIN/ZVOGELIMIN E NDIKIMEVE
5. KONKLUZIONE DHE REKOMANDIME

✚ HYRJE

Aktiviteti njerezor qe zhvillohet ne çdo aspekt te vetin, perveç dobesive ne menyre te pashmangshme krijon dhe “produkte” qe ne perfundim mund te sjellin probleme per zhvillimin e qendrueshem te mjedisit. Pavaresisht nga vlerat dhe volumet edhe ne Shqiperi keto probleme vrojtohen dhe shoqeria e shteti kane synuar dhe vazhdojne te organizojne dhe orientojne kete proces. Ndotja e mjedisit nenkupton shkarkimet e cdo lloj mbetje nga pjese te materialeve te ndryshme ne uje , toke, ajer e cila shkakton ose mund te shkaktoje probleme mjedisore te perkoheshme ose te perhershme ne balancen ekologjike te tokes. Se bashku me zhvillimin e madh qe eshte bere ne industri te ndryshme ne menyre te ngjashme me te njejten shpejtesi eshte rritur edhe sasia e mbetjeve nga perdorimi i te mirave materiale. Mbetjet industriale dhe ato urbane te patrajuara , emetimet e gazeve te demshem ne atmosfere, perdorimi i kimikateve te reja pa marre parasysh demet qe mund ti sjellin mjedisit kane sjelle problemet mjedisore me te cilat ne perballemi ne ditet e sotme.

Materiali qe paraqitet trajton ndikimet ne mjedisin fizik dhe human te aktivitetit:

“Prodhim vere”

✚ BAZA LIGJORE

Relacioni u pergatit ne zbatim te akteve ligjore dhe nenligjore Mjedisore :

- *Ligji Nr.10 431, date 09.06.2011 “ Per Mbrojtjen e Mjedisit”*
- *Ligji nr. 10 448 date 14.07.2011 « Per Lejet e Mjedisit »*
- *Ligji nr.10 440 date 07.07.2011 « Per Vleresimin e Ndikimit ne Mjedis »*
- *Urdhrin e ministrit nr. 146 dt. 8.5.2007 ”Per miratimin e listes se kuqe te flores dhe faunes”*
- *Udhezimin nr 8 dt. 27.11.2007 “Per nivelin kufi te zhurmave ne mjedise te caktuara”*
- *Ligji nr. 9010 dt. 13.02.2003 “Per administrimin mjedisore te mbetjeve te ngurta”*
- *Ligji nr. 10 266 “Per mbrojtjen e ajrit nga ndotja”*
- *Ligji nr. 10 463 date 22.09.2011 “Per menaxhimin e integruar te mbetjeve”*
- *Vendim nr.805 date 4.12.2003 « Per miratimin e listes se veprimtarive qe ndikojne ne mjedis per te cilat kerkohet leje mjedisore »*
- *Ligji nr. 8094 date 21.03.1996 « Per largimin publik te mbeturinave »*
- *Udhezim nr.1 date 03.03.2009 « Per detyrat e organeve mjedisore per te siguruar pjesemarrjen e publikut dhe te OJF-ve mjedisore ne procesin e vleresimit te ndikimit ne mjedis »*
- *Udhezim nr.3 date 19.11.2009 ‘Per metodologjine e raportit te VNM’*
- *VKM nr.419 date 25.6.2014 « Per miratimin e kerkesave te posacme per shqyrtimin e kerkesave per leje mjedisi te tipave A,B dhe C per transferimin e lejeve nga nje subjekt te tjetri, te kushteve per lejet respektive te mejdisit si dhe rregullave te hollesishme per shqyrtimin e tyre nga autoritetet kompetente deri ne leshimin e ketyre lejeve nga QKL-ja ».*

- *Vendim Nr.13, date 04.01.2013 ” Per miratimin e rregullave, te pergjegjesive e te afateve per zhvillimin e procedures se Vleresimit te Ndikimit ne Mjedis”.*

➤ **Pershkrimi i metodikes se zbatuar per hartimin e raportit te VNM-se**

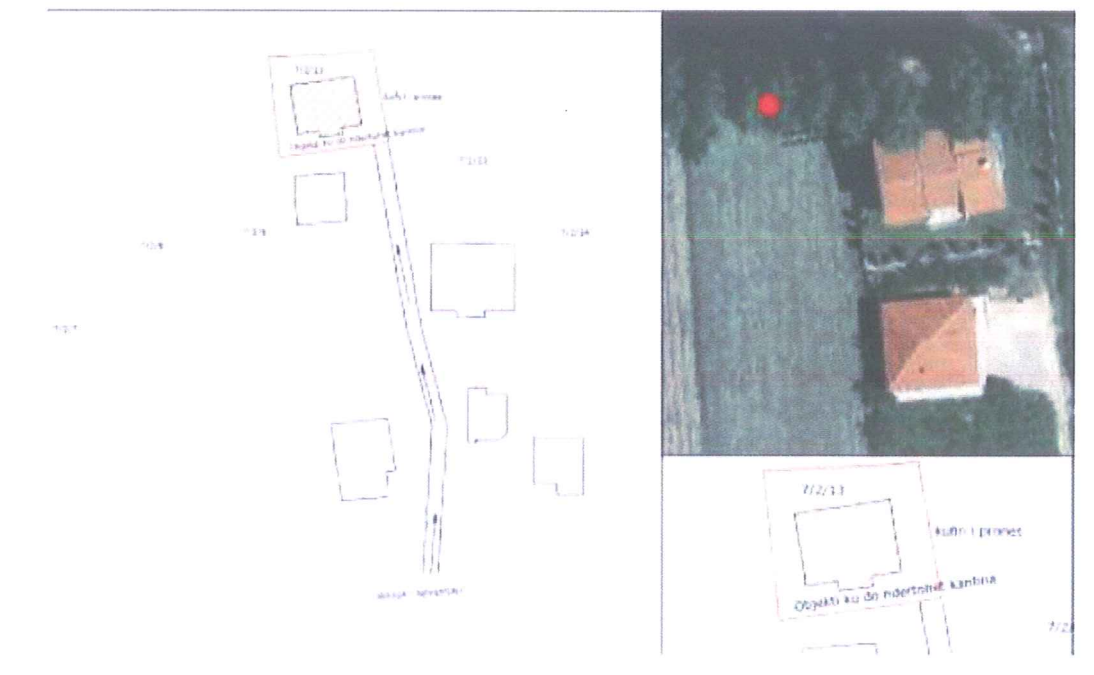
Hartimi i raportit te VNM-se behet me qellim qe te merren parasysh dhe te analizohen te gjitha faktoret kryesore dhe dytesore qe ndikojne ne mjedis gjate zhvillimit te aktivitetit. Ky raport gjithashtu ka si qellim te jape nje pasqyre te pergjithshme mbi efektet negative e pozitive ne mjedis, alternativat e mundshme dhe masat zbutese te efekteve te padeshirueshme.

Raporti i Vleresimit te Ndikimit ne Mjedis eshte nje studim qe synon parashikimin e te gjitha efekteve te pritshme ne mjedis, qe do te rezultojne nga projekti i propozuar, si gjate zbatimit te tij dhe gjate funksionimit.

➤ **Profili i propozuesit**

Subjekti: ” Zini Tollozhina” ,Person Fizik,eshte regjistruar ne QKB me nr NIPT : L84510601V ,ne date 10/09/2018 subjekt do te ushtroj aktivitetin e “Prodhimit te veres”.Me pergatitjen e dokumentacionit perkates subjekti kerkon te pajiset me Leje Mjedisore tipi B .

PLAN VENDOSJA E OBJEKTIT



Pershkrimi i projektit

Objekti te cilin do ndertohet kantina eshte objekt dy kate me podrum. Dhe ndodhet pergjate rruges “ NEHEMIAH” Fshati Bucimas Bashkia Pogradec.

Kantina e prodhimit dhe magazinimit te veres do ndertohet ne katin podrum te kesaj ndertese dhe ka nje siperfaqe prej 130m²

Podrumi eshte I ndare ne disa ambjente ;

Dy ambjente te fermentimit

Ambjenti I vjeterimit neper bute druri

Ambjenti I vjeterimit neper shishe 0.75l

Tualeti.

Linja teknologjike

Per te realizuar prodhimin e veres jane te domosdoshem paisjet e nevojshme.

Shtrydhsja e rushit



Ne kete kantine eshte zgjedhur shtrydhsese e tipit Grifo e cila perdoret per bodrume me siperfaqe te vogel dhe te mesme .

Operacionet e kryera nga makina jane:

- shtypet me rrotullat e vendosura brenda vaskes

- heqja, dmth ndarja e kokrrave nga mbeturinat e perberere nga kerrell, permes boshtit te vendosur brenda trupit te makinës

Të dhëna teknike

Dimensionet maksimale të hapësirës: 60x60x120 cm

Pesha: 54 kg

Furnizimi me energji: 230 V 50 Hz

Dimensionet e Hopper: 90x50 cm

Diametri i rrotulluesve: 22cm

Shpejtësia e motorit: 1400 rpm

Shpejtësia përfundon: 90 rpm

Shpejtësia e rrotullës: 110 rpm

Shpejtësia e gishtit: 550 rpm

Prodhimi orar: 1500 kg

Temperatura e punës: nga 5 ° C deri 45 ° C

Niveli i zhurmës: më pak se 70dBA

Të dhëna elektrike

Furnizimi me energji: 230 V 50 Hz njëfazor

Konsumi aktual: 5.5 A

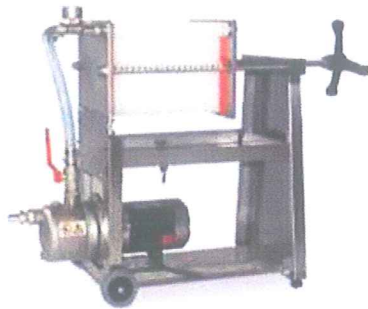
Fuqia 0.75 kW

Shkalla e mbrojtjes: IP 54

Filtri I tipit “ SPAGNI”

E ndërtuar në çelik inox Aisi 304 (ose në çelik të pikturuar në versionet F8 dhe F14), praktik dhe i

sigurt, ai gjithashtu i garanton prodhuesit të vogël cilësinë dhe sigurinë e filtrimit të lartë të produktit. Me pllaka polietileni 20x20 (sipas kërkesës në NORYL sterilizueshme në 120 ° C), matës presioni dhe valvula rregulluese të rrjedhjes.



Te dhenat teknike jepen ne tabelen e meposhteme eshte zgjedhur filter me 10pllaka

	F8	F10	F14	F20	F30	F40
N. cartoni	8	10	14	20	30	40
Dim. cartoni	200x200 mm	200x200 mm	200x200 mm	200x200 mm	200x200 mm	200x200 mm
Superfice filtrante	3,2 m ²	4,8 m ²	6,4 m ²	8,0 m ²	9,6 m ²	12,8 m ²
Produzione oraria	200 - 500 Lt/H	300 - 700 Lt/H	500 - 900 Lt/H	700 - 1400 Lt/H	1400 - 2000 Lt/H	1900 - 2800 Lt/H
Dimensioni	390x310x340 mm	390x310x340 mm	470x310x320 mm	500x700x650 mm	500x850x650 mm	500x1000x650 mm
Peso	Kg 19	Kg 20	Kg 21	Kg 36	Kg 47	Kg 58

Depozita prej inoksi 300L-2-cop



Rezervuar me çelik inox me lundruës konik 300 Lt. AISI 304 18/10

E bërë nga çelik inox AISI 304

10 ° fundi konik me përforcim

Kullimi total me 1 "ENO 30 valvula (3)

Shkarkimi i pjesshëm me 1 "valvul ENO 30 (1)

3 këmbë çelik inox

Bombla e ajrit prej çeliku të pandryshuar me tub plastik të pastër ushqimor (4)

Valvula me fryrje plastike me veprim të dyfishtë,

Siperfaqija e brendeshme: pasqyrë e lëmuar për pastrim dhe sanitizim të lehtë

Siperfaqija e jashteme jashtme: lule, me saldime të satinuara.

Përmasat:

diametri 640 mm. (D1)

lartësia 1000 mm (H3)

lartësia e këmbëve 400 mm. (H2)

lartësia totale 1400 mm (H1)

Trashësia:

Muret: 1 mm

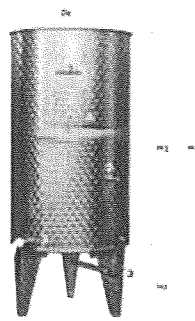
Fundi: 1.2 mm

Përshkrimi teknik

ENO 30 çelik inox për PG 20

ENO 30 çelik inox për PG 25

Depozite inoksi 500L -2-cop



E bërë nga çelik inox AISI 304

10 ° fundi konik me përforcime

Kullimi total me 1 "ENO 30 valvula (3)

Shkarkimi i pjesshëm me 1 "valvul ENO 30 (1)

3 këmbë çelik inox

Bombla e ajrit prej çeliku të pandryshuar me tub plastik të pastër ushqimor (4)

Valvula me fryrje plastike me veprim të dyfishte

Siperfaqija e brendeshme: pasqyrë e lëmuar për pastrim dhe sanitizim të lehtë

Siperfaqija e jashteme jashtme: lule, me saldime të satinuara.a.

Përmasat:

Diametri: 720 mm. (D1)

lartësia: 1250 mm. (H3)

Lartësia e këmbëve: 400 mm. (H2)

Lartësia e përgjithshme me këmbë dhe brinjë: 1650 mm. (H1)

Trashësia:

Muret: 1 mm

Fondi: 1.2 mm

Përshkrimi teknik

ENO 30 çelik inox për PG 20

ENO çelik inox për PG 25

Bute druri 220L- 15-cop

Me permasa 95x70x60cm

But druri 140L -12-cop,me permasa

85x62x52cm

But plastic 500L -12-cop dhe bute plastike 200L-20-cop

Per te realizuar sa me mire funksionimin e linjes jane perdorur dhe aksesore te tjere si, saracineska, kundra valvula, manometer etj
Kapaciteti perpunues njekohesisht I kesaj linje eshte 11.6m³ lende e pare (bersia e rrushit)
Kapaciteti magazinues vetem per butet e drurit eshte 4.98m³ leng . Per ruajtjen e veres ne shishe kapaciteti varion nga 0.75m³ deri ne 1m³.
Ne kantine sistemi elektrik eshte bere sipas te gjithë rregullave teknike dhe normave te percaktuara me ligj.
Ne kete kantine jane marred he masat per mbrojtjen nga zjerri

1. PERSHKRIMI I RAJONIT KU DO ZHVILLOHET AKTIVITETI

Pershkrimi i qarkut te Korces

Pozita gjeografike

Qyteti i Korçës shtrihet ne pjesën juglindore te Shqipërisë dhe është qendra e banuar më e madhe e pellgut me të njëjtin emër. Pellgu i Korçës ka një lartësi mesatare prej 850m mbi nivelin e detit, me gjërësi 16 km nga perëndimi në lindje dhe me gjatësi 35 km nga jugu në veri, dhe zë një sipërfaqe prej 300km². Korça ka një pozite te favorshme gjeografike pasi ndodhet ne rrugët tregëtare që lidhin Shqipërinë me Maqedoninë (47km) dhe Greqinë(35km). Fusha e Korces eshte nje nder fushat me te medha ne Shqiperi.

Malet zene 58% te siperfaqes, kodrat 17% dhe fushat 25%.

Cilesia e ajrit,temperature,reshjet atmosferike.....

Korca ka klimë mesdhetare kalimtare (ose klimë mesdhetare kontinentale) me ndryshime të mëdha në temperaturë. Muaji më i nxehtë është gushti (25°C) ndërsa muaji më i ftohtë është janari (8°C). Mesatarisht gjatë vitit bien 700 mm reshje të cilat minimumin e arrijnë në verë ndërsa maksimumin në dimër, duke e bërë Korcen një qytet përgjithësisht të thatë krahasuar me pjesën tjetër të Shqipërisë së lagësht. Temperaturat në Korce që përthith 2000 orë rrezatimin diellor, përgjithësisht mbeten më të ulta se pjesa tjetër e Shqipërisë perëndimore, por më të larta se pjesa veri-perënimore për shkak të lartësisë mesatare në rrafshin e Bilishtit.

Korce - Temperatura dhe reshjet mesatare mujore

	Janar	Shkurt	Mars	Prill	Maj	Qershor	Korrikk	Gusht	Shtator	Tetor	Nëntor	Dhjetor	
Temp. Maks. (°C)	4	7	8	14	19	24	28	29	22	17	10	6	Ø 15,7
Temp. Mini. (°C)	-3	-2	-1	4	9	12	14	15	11	7	3	-1	Ø 5,7
Reshje (mm)	58	89	51	53	99	25	18	10	51	81	132	53	Σ 720

Flora dhe fauna

Dominojnë drurë si bredhi i Maqedonisë (Abies borisi Regis), që ndodhet i kufizuar në Shqipërinë Juglindore, pisha e zezë, panja dhe tisi (Taxus bacata) që është tepër i rrallë. Këtu rritet numri më i madh i gjitarëve në Shqipëri. Ka vlera të pakrahasueshme për zhvillimin e ekoturizmit, sporteve dimërore, alpinizmit dhe ekskursioneve. Zona e Prespës është shpallur me vendim qeverie si zonë turistike dhe Park Kombëtar, ku natyra ka dhuruar dhe harmonizuar pyllin dhe liqenin të cilat krijojnë mundësi zhvillimi për një turizëm rural gjithëvjetor.

Burimet ujore

Rajoni i Korces laget nga liqene, lumenj dhe perrenj te ndryshem:

- Liqeni i Ohrit
- Liqenet e Prespes se madhe dhe te vogel
- Lumi i Devollit
- Lumi i Dunavecit

Rezervat ujore te ketij rajoni perbehen prej dy burimesh furnizimi:

1. Furnizimi nepermjet shtresave ujembajttese nentokesore te cilat aktualisht sot perdoren per uje te pijshem dhe ne prespektive mund te perdoren per ujitjen e zonave.
2. Furnizimin nepermjet ujrave sipërfaqesore qe dalin nepermjet burimeve malore apo

fushore. Pjesa me e madhe e ketyre burimeve perdoren per uje te pijshem me rrjedhje te lire ose ngritje mekanike. Me baze nga keto burime jane dhe rrjedhat e lumenjve te Devollit-Osumit-Dunavecit-Tushemishtit e perrenj te tjere.

- **Burimet nentokesore**

Zona e Korces eshte e pasur me burime nentokesore te tipit metalor dhe jo metalor

- Metalore: baker, hekur nikel, krom, dhe nikel silikat
- Jo metalore: gur talku, asbest, rere kuarcore.
- Jo metalore energjitike: qymyrguri
- Jo metalore (materile ndertimi dekorative) argjila per tulle, gure gerqeror per ndertim, guri i kuq i Polenes, guri i shtufit, zhavore, rera per beton etj.

3. VLERESIMI I NDIKIMEVE NEGATIVE NE MJEDIS

Lloji i ndikimeve të identifikuara (direkte dhe jo direkte)

Ky vleresim kryhet ne baze te ligjit Nr. 10440, date 07.07.2011 “Per vleresimin e Ndikimit ne Mjedis” dhe kerkesave te VKM Nr. 686, date 29.07.2015 “Per vleresimin e ndikimit ne mjedis” dhe ka si synim identifikimin, vleresimin dhe parandalimin e ndotjes se mjedisit, me qellim mbrojtjen e mjedisit. Me mbrojtje te mjedisit do te kuptojme mbrojtjen e mjedisit nga ndotja e dëmtimi. Kjo përbën përparësi kombëtare dhe është e detyrueshme për çdo banor të Republikës së Shqipërisë, për të gjitha organet shtetërore, si dhe për personat fizikë dhe juridikë, vendas e të huaj, që ushtrojnë veprimtarinë e tyre në territorin e Republikës së Shqipërisë.

- **Territori perreth objektit**

I gjithe territori i objektit dhe rruga hyrese ne te eshte e shtruar dhe e sistemuar. Jane marre masa edhe per gjelberimin e territorit perreth aktivitetit duke bere te mundur mbjelljen me peme dhe lule kjo dhe per faktin qe aktiviteti eshte ne katin e pare te viles se banimit te administratorit.

- **Emetimet ne ajer**

Referuar natyres se procesit nuk ka sasi gazesh te shkarkuar ne atmosfere sepse makinerite punojne me energji elektrike e cila eshte nje burim i paster energjie ose jane manuale .

- **Mbetjet e ngurta**

Mbetjet e ngurta si: frenjte,bersite dhe materialet e tjera organike që do të gjenerohen do te grumbullohen ne ambientet e kantines per tu perdorur si lende te para per prodhimin e plehut organik per siperfaqet e mbjella qe disponon administratori ne afersi te kantines.Mbetjet e krijuara nga stafi i punojsve te kantines do te grumbullohen ne koshat e vendosur nga administratori ,per tu derguar me pas ne vendet e caktuara nga pushteti vendor.

- **Shkarkimet e ujerave**

Uji perdoret ne nje sasi te vogel per procesin, per larjen e makinerise shtypse,kazaneve te inoksit dhe bidonave plastik ku do te qendroj vera gjate procesit te fermentimit, per sherbime higjieno-sanitare per stafin e punes ne kantine. Keto ujera nuk permbajne ndotje, dhe shkarkohen ne ne rrjetin e kanalizimeve te zones.

- **Zhurmat**

Zhurmat shkaktohen nga makinerite brenda ambienteve te punes,por keto zhurma jane brenda normave te lejuara per nje aktivitet te tille.Keto zhurma jane vetem ne momentin e shtypjes se rushit si dhe te vendosjes se tapave Ne perimetrin e jashtem zhurmat jane ne parametrat dhe ne normat e lejuara dhe nuk perbejne problem shqetesues as per banimin qe eshte ne katin me larte ,aq me pak per banoret ne afersi te aktivitetit te cilet jane ne nje distance te konsiderueshme.

- **Kushtet e punes**

Persa i perket sigurimit teknik te punonjesve,ky aktivitet nuk perdor lende te rrezikshme apo mjete te tilla te cilat te vene ne rrezik jeten e punojsve ,e vetmja pajisje ekelktrike eshte shtypsja e rushit per te cilen punojsi i cili do ta vendos ne perdorim eshte trainuar ,lidhja elektrike eshte bere nga punojsit e OSHE.

- **Mbrojtja nga zjarri**

Nga ana e administratorit jane marre masat per mbrojtjen ne rast renie te zjarrit si dhe zbatimi i rregullave te sigurimit teknik. Ne ambientet e kantines jane vendosur ne vende te dukshme fikset konform rregullave te sigurise.

4. MASAT PER ELEMENIMIN/ZVOGELIMIN E NDIKIMEVE

- **Territori perreth objektit**

I gjithë territori i objektit dhe rruga hyrese ne te eshte e shtruar dhe e sistemuar. Jane marre masa edhe per gjelberimin e territorit perreth aktivitetit duke bere te mundur mbjelljen me peme dhe lule kjo dhe per faktin qe aktiviteti eshte ne katin e pare te viles se banimit te administratorit.

- **Masat per emetimet ne ajer**

Referuar natyres se procesit nuk ka sasi gazesh te shkarkuar ne atmosfere sepse makinerite punojne me energji elektrike e cila eshte nje burim i paster energjie ose jane manuale .

- **Masat per menaxhimin e mbetjeve te ngurta**

Mbetjet e ngurta si: frenjte,bersite dhe materialet e tjera organike që do të gjenerohen do te grumbullohen ne ambjentet e kantines per tu perdorur si lende te para per prodhimin e plehut organik per siperfaqet e mbjella qe disponon administratori ne afersi te kantines.Mbetjet e krijuara nga stafi i punojsve te kantines do te grumbullohen ne koshat e vendosur nga administratori ,per tu derguar me pas ne vendet e caktuara nga pushteti vendor.

- **Masat per shkarkimet e ujerave**

Uji perdoret ne nje sasi te vogel per procesin, per larjen e makinerise shtypse,kazaneve te inoksit dhe bidonave plastik ku do te qendroj vera gjate procesit te fermentimit, per sherbime higjieno-sanitare per stafin e punes ne kantine. Keto ujera nuk permbajne ndotje, dhe shkarkohen ne ne rrjetin e kanalizimeve te zones.

- **Masat per zhurmat**

Zhurmat shkaktohen nga makinerite brenda ambienteve te punes,por keto zhurma jane brenda normave te lejuara per nje aktivitet te tille.Keto zhurma jane vetem ne momentin e shtypjes se rrushit si dhe te vendosjes se tapave Ne perimetrin e jashtem zhurmat jane ne parametrat dhe ne normat e lejuara dhe nuk perbejne problem shqetesues as per banimin qe eshte ne katin me larte ,aq me pak per banoret ne afersi te aktivitetit te cilet jane ne nje distance te konsiderueshme.

- **Kushtet e punes**

Persa i perket sigurimit teknik te punonjesve,ky aktivitet nuk perdor lende te rrezikshme apo mjete te tilla te cilat te vene ne rrezik jeten e punojsve ,e vetmja pajisje ekelktrike eshte shtypsja e rrushit per te cilen punojsi i cili do ta vendos ne perdorim eshte trainuar ,lidhja elektrike eshte bere nga punojsit e OSHE.

- **Masat per mbrojtjen nga zjarri**

Nga ana e administratorit jane marre masat per mbrojtjen ne rast renie te zjarrit si dhe zbatimi i rregullave te sigurimit teknik. Ne ambientet e kantines jane vendosur ne vende te dukshme fikset konform rregullave te sigurise.

5. KONKLUZIONE DHE REKOMANDIME

Konkluzione

- Ky aktivitet ne procesin e prodhimit nuk perdor lende te demshme te ngurta apo te lengeta qe shkarkohen ne ambient dhe qe mund te demtojne mjedisin.
- Teknologjia e perdorur gjate proceseve te punes eshte e perparuar dhe sipas standarteve te Bashkimit Evropian.
- Ky aktivitet nuk ka ndikim negativ ne popullsi, nuk prek zona te mbrojtura, objekte te rendesise se vecante.
- Gjate aktivitetit nuk ka ndotje te tokes, ujerave dhe ajrit.
- Per nje siguri maksimale në impiant zbatohen, ne menyre te perpikte, rregullat e sigurimit teknik dhe te mbrojtjes kunder zjarrit.
- Aktiviteti nuk ka efekte anesore ne mjedis dhe me masat e marra nuk ka premisa qe te sjelle ndotje mjedisit apo pasoja negative per shendetin e njerezve te flores dhe faunes.

Punoi: " Eko Studio projekt " shpk

