

# Permbledhje Joteknike e VLERESIMIT TE NDIKIMIT NE MJEDIS

## PER AKTIVITETIN

Shfrytezim me punime nentokesore i mineralit  
krom , zona minerare nr.294/7 , objekti Vllahna,  
**Kukes**

Sipas Ligjit nr.10 440 date 07.07.2011 “Per vleresimin e ndikimit ne mjedis” Shtojca II  
*Kodi eshte 2.2*



**INVESTITOR :** Subjekti “VLLAHEN MINING” sh.p.k

**PROJEKTUES :** “STUDIO PROJEKT“ shpk

*Tirane 2018*

## PERMBAJTJA

### Hyrje

- a. Pershkrim i mbuleses bimore te siperfaqes ku propozohet te zbatohet projekti, shoqeruar dhe me fotografi
- b. Informacion per pranine e burimeve ujore ne siperfaqen e kerkuar nga projekti dhe ne afersi te tij
- c. Informacion lidhur me identifikimin e ndikimeve te mundshme negative ne mjedis te projektit perfshire ndikimet ne biodiversitet, uje, toke dhe ajer
- d. Nje pershkrim per shkarkimet e mundshme ne mjedis te tilla si ujera te ndotura, gaze dhe pluhur, zhurma, vibrime si dhe per prodhimin e mbetjeve
- e. Informacion per kohezgjatjen e mundshme te ndikimeve negative te identifikuara
- f. Te dhena per shtrirjen e mundshme hapesinore te ndikimit negativ ne mjedis, qe nenkupton distancen fizike nga vendodhja e projektit dhe velrat e ndikuara qe perfshihen ne te
- g. Mundesine e rehabilitimit te mjedisit te ndikuar dhe mundesine e kthimit te mjedisit te ndikuar te siperfaqes ne gjendjen e meparshme si dhe kostot financiare te peraferta per rehabilitimin
- h. Masat e mundshme per shmangien dhe zbutjen e ndikimeve negative ne mjedis
- i. Ndikimet e mundshme ne mjedisin nderkufitar ( nese projekti ka natyre te tille)

### **HYRJE**

Subjekti “**VLLAHEN MINING**” shpk është shoqëri me përgjegjësi të kufizuar, rregjistruar në QKB me NIPT L81515039U me administrator Engjeljan Radovani dhe seli Rruga Dervish Hima, pallati Ambasador 3, kati 1, Apartamenti 3, Tirane.

Shoqëria ka marr pjesë në konkurrim për shfrytëzimin e zonës minerare nr.294/7 , objekti Vllahna, Kukes dhe është shpallur fituese nga Ministria e Infrastrukturës dhe Energjisë me Njoftim Fituesi nr. 2810/5 prot date 16.4.2018.

Raporti synon të japë një informacion të detajuar dhe të besueshëm lidhur me ndikimin mjedisor të projektit të propozuar në përdorimin e tokës, efektet lidhur me ndikimet në floren, faunën, burimet e ujit, emetimin e gazeve të sere në atmosferë, shkarkimet në tokë, ujë, ndotjen akustike, si dhe çdo ndikim social ekonomik në punësimin lokal, përmirësimin e infrastrukurës dhe ndikimeve të tjera të rëndësishme mjedisore ose sociale, përfshin gjithashtu parashikimin dhe planifikimin e masave zbutëse të ndikimeve të projektit në mjedisin fizik dhe social me qëllim përmirësimin e cilësisë dhe qëndrueshmërisë së mjedisit nëpërmjet :

- Marrjes në konsideratë të çështjeve të mjedisit në fazën e përgatitjes së projektit.
- Shqyrtimit të alternativave të ndryshme brenda projektit.
- Të japë një gjendje sa më reale, nga pikepamja e ndikimit të aktivitetit minerar të prodhimit të mineralit të kromit
- Analizën e faktorëve pozitivë e negativë mjedisore, përcaktimin e masave zbutëse për Reduktimin e ndikimeve negative.
- Nxjerrjes në dukje dhe vlerësimin cilësor të ndikimeve në mjedis të projektit.
- Propozime të masave zbutëse të ndikimit në projekt.

Projekti tenton përmirësimin e vlerave ekologjike e rikrijuese të territorit, gjatë shfrytëzimit të tij si qendër rekreative e social- kulturore.

Për këtë problem u bë mbikqyrja e terrenit në të gjithë zonën, duke kryer vërtetime të ndryshme , si dhe të biodiversitetit.

Në raport jepet statusi i territorit, korniza ligjore e tij, mjedisi biofizik, gjeologjia e rajonit, gjeologjia e zonës, hidrogeologjia dhe veçoritë kryesore të morfologjisë së rajonit .

Mjedisi dhe mbrojtja e tij nuk është i rëndësishëm vetëm për njëzërit por është thelbësor dhe i nevojshëm për të gjitha qeniet në tokë. Njëzërit duhet të kuptojnë se si përdorimi i burimeve mjedisore dhe përfitimet që vijnë nga ato të mos demtohen por të jete e mundur të përfitohet sot dhe në të ardhmen.

Termi mjedis dhe burime natyrore përdoren shpesh por jo gjithmone me kuptimin e qartë që i perkufizon . Burimet natyrore i referohen burimeve të tokës, ujërave sipërfaqesore dhe nëntokësore , ajrit që rrethon tokën, çdo gjë që rritet në tokë apo det si dhe burimet që gjenden nëntokë si psh mineralet. Mjedisi është me gjithpërfshirës, çdo gjë që na rrethon.

Thjesht duke perdorur burimet natyrore ne rrezikojme ne mbiperdorimin dhe shterimin e tyre . Shterimi i burimeve natyrore eshte nje nga problemet thelbesor te çrregullimit te mjedisit. Ne te perfshihet shterimi i ujit, mineraleve perfshire dhe lendet fosile si dhe shume burime te tjera.

Çdo veprimtari e kryer nga njeriu shoqerohet edhe me impakt ne mjedis. Pra impakti mjedisor i referohet ndryshimit te mjedisit natyror nga aktiviteti njerezor.

Kemi dy tipe te impaktit mjedisor

- Shterimi i burimeve
- Ndotja

Ne menyre qe te shmangen keto probleme njerezimi duhet te mesoj se si te menaxhohen burimet natyrore ne menyre te qendrueshme. Pra zhvillimi i qendrueshem i burimeve natyrore nuk eshte gje tjeter vecse perdorimi i tyre ne menyre ekonomike nga brezat e sotem per ti len keto burime te perdoren edhe nga brezat qe do te vijne.

Qendrueshmeria perfshin menaxhimin e gjithë perberesve dhe burimeve natyrore e njerezore me qellim qe te pasurohen me kalimin e kohes dhe te sigurohet nje mireqenie per te gjithë. Zhvillimi i qendrueshem nuk i pranon politikat te cilat cojne ne uljen e bazes prodhuese dhe lene gjeneratat e ardhshme me prespektiva me te ulta ( te varfera) dhe/ose rreziqe me te medha se te tonat. Teknologjite qe kontribuojne ne zhvillimin e qendrueshem perfshijne kontrollin e ndotjes, prodhimin e energjise se riciklueshme, rikuperim burimesh dhe riciklim, menaxhim burimesh dhe kerkime shkencore.

Problemet mjedisore ne vendin tone lidhen me ndotjen e ajrit ne qytetet kryesore , ndotja e ujit e cila vjen nga shkarkimi i ujerave te ndotura pa u trajtuar fillimisht dhe mbetjet urbane te cilat jo te gjitha depozitohen ne vendet e caktuara.

Minerali i kromit ben pjese ne grupin e mineraleve te dobishme metalore. Xeheroret e kromit kane perhapje mjaft te gjere ne zonen tektonike Mirdita , sidomos ne brezin lindor te shkembinjve ultrabazike. Ne kete brez njihen qindra grumbullime e shfaqje te mineralizimeve te kromit , nga te cilat vendburimet e Bulqizes dhe te Batres jane me te rendesishmet. Ne profilin e tektoniteve, trupat e kromit te mbeshjtjelle si rregull nga nje kemishe dunitike me trashesi deri 10-15 m , ne pergjithesi jane podiforme, thjerrzore , here-here pllakore me dalje ne siperfaqe ose jo , qe zhyten ne thellesi disa qindra metra. Xeheroret e kromit sipas permbajtjes se oksidit te kromit ndahen ne te pasur, kur permbajne 42-44 %  $\text{Cr}_2\text{O}_3$ , ne mesatare kur permbajne 38-40 %  $\text{Cr}_2\text{O}_3$ , dhe ne te varfer kur permbajne nen 38 %  $\text{Cr}_2\text{O}_3$ .

Qellimi i projektit eshte shfrytezimi me nentoke i trupit te mineralit te kromit qe eshte zbuluar dhe per te cilin kerkohet leja e shfrytezimit.

**Objekti i kerkuar per shfrytezim ndodhet ne qarkun Kukes, zona minerare nr. 294/7 , objekti Vllahna.** Objekti minerar ndodhet ne krahine gjeografike ne rrethin e Kukesit, midis

## VLLAHEN MINING shpk

pellgut te Krumes ne veri-perendim, atij te kuksit ne jug-lindje, lugines se drinit ne jug-perendim dhe drinit te bardhe ne veri-lindje. eshte e ndertuar prej shkembinjsh magmatike ultrabazike qe mbulohen nga gelqerore te kretakut.

Ne afersi te zones qe kerkohet per shfrytezim prej vitesh zhvillohen aktivite lidhur me shfrytezimin e mineralit te kromit nga shoqeri te ndryshme.

**Tabela e kordinatave te zones minerare Nr. 294/7 Vlahana, Kukës**

Pikat	X	Y
1	46 77 800	44 55 600
2	46 78 200	44 55 600
3	46 78 200	44 56 400
4	46 78 600	44 56 400
5	46 78 600	44 57 200
6	46 77 360	44 57 200
7	46 77 360	44 57 120
8	46 77 350	44 56 950
9	46 77 510	44 56 940
10	46 77 530	44 56 840
11	46 77 430	44 56 840
12	46 77 320	44 56 830
13	46 77 320	44 56 940
14	46 77 320	44 57 040
15	46 77 280	44 57 040
16	46 77 240	44 56 940
17	46 77 270	44 56 810
18	46 77 300	44 56 680
19	46 77 270	44 56 670
20	46 77 240	44 56 830
21	46 77 140	44 56 940
22	46 77 040	44 57 050
23	46 77 030	44 57 090
24	46 77 060	44 57 130
25	46 77 080	44 57 160
26	46 77 220	44 57 140
27	46 77 340	44 57 120
28	46 77 340	44 57 200
29	46 76 600	44 57 200
30	46 76 600	44 56 400
31	46 77 800	44 56 400
	SIPERFAQJA	1.804km <sup>2</sup>

Siperfaqja e fushes minerare te trupit xeheror e vlahnes eshte 1.92km<sup>2</sup> , brenda kesaj zone eshte nje leje minerare me Nr. 769 me siperfaqe 0.1 km<sup>2</sup>. Siperfaqja e lire eshte 1.804 km<sup>2</sup>

## VLLAHEN MINING shpk

Ne njoftimin e fituesit nga MIE, Nr. 2810/5 dt. 16.04.2018 Shoqeria “VLLAHEN MINING” shpk, perjashtohen nga e drejta e shfrytezimit te objekteve minerare me kordinatat si me poshte:

***Tabela e kordinatave te zones minerare Vorreza “1”***

Pika	X	Y
1	46 78 130	44 56 231
2	46 78 181	44 56 243
3	46 78 181	44 56 255
4	46 78 125	44 56 289
5	46 78 113	44 56 279
6	46 78 113	44 56 257

***Tabela e kordinatave te zones minerare Vorreza “2”***

Pika	X	Y
1	46 77 651	44 56 523
2	46 77 675	44 56 508
3	46 77 713	44 56 535
4	46 77 723	44 56 658
5	46 77 691	44 56 676

***Tabela e kordinatave te zones minerare KOVACAJ “1”***

Pika	X	Y
1	46 77 800	44 56 295
2	46 77 844	44 56 251
3	46 77 849	44 56 262
4	46 77 834	44 56 327
5	46 77 800	44 56 328

***Tabela e kordinatave te zones minerare KOVACAJ “2”***

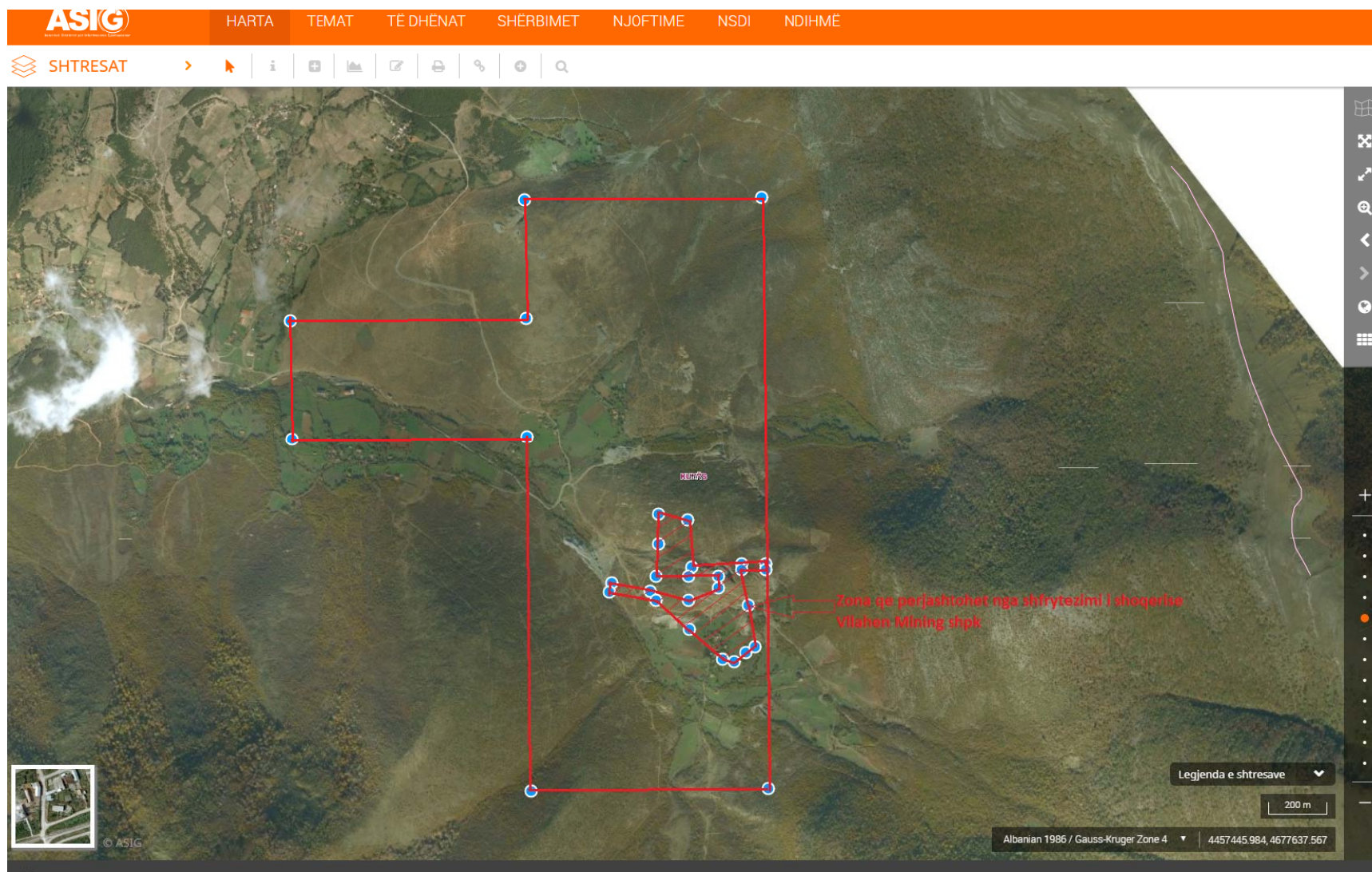
Pika	X	Y
1	46 77 784	44 56 598
2	46 77 811	44 56 557
3	46 77 866	44 56 520
4	46 77 876	44 56 544
5	46 77 849	44 56 564
6	46 77 931	44 56 589
7	46 77 933	44 56 602
8	46 77 838	44 56 613

## VLLAHEN MINING shpk

*Tabela e kordinatave te zones minerare Sokolaj*

Pika	X	Y
1	46 76 874	44 56 873
2	46 77 070	44 56 876
3	46 77 088	44 56 906
4	46 77 045	44 56 955
5	46 76 870	44 56 913

# VLLAHEN MINING shpk





**a. Pershkrim i mbuleses bimore te siperafes ku propozohet te zbatohet projekti, shoqeruar dhe me fotografi**

**Objekti i kerkuar per shfrytezim ndodhet ne qarkun Kukes, zona minerare nr. 294/7 , objekti Vllahna.** Objekti minerar ndodhet ne krahine gjeografike ne rrethin e Kukesit, midis pellgut te Krumes ne veri-perendim, atij te kuksit ne jug-lindje, lugines se drinit ne jug-perendim dhe drinit te bardhe ne veri-lindje. eshte e ndertuar prej shkembinjsh magmatike ultrabazike qe mbulohen nga gelqerore te kretakut.

Per nga origjina , perberja dhe vecorite gjeobotanike bimesia e Shqiperise ben pjese ne nenzonen floristike mesdhetare e cila perfshihet ne nje njesi me te madhe, ne zonen holarktike. Ndikim te madh ne zhvillimin e flores mesdhetare ushtroi ftohja e pergjithshme e klimes ne periudhen e pleistocenit dhe akullzimi i fuqishem qe pasoi ate. Tiparet karakteristike te bimesise mesdhetare si per sa i perket vecorive gjeobotanike ashtu edhe perberjes morfologjike dhe shtrirjes vertikale te saj, jane karakteristike edhe per bimesine e vendit tone. Por kushtet konkrete te zhvillimit, sidomos te klimes dhe te relievit kane percaktuar edhe vecorite origjinale te flores se Shqiperise. E gjithe kjo pasuri floristike i detyrohet vecorive te evolucionit paleogeografik te Shqiperise dhe sidomos larmise se madhe te klimes, copetimit te theksuar te relievit dhe formave te shumellojshme te tij, formacioneve te shumta shkembore ( gelqerore, magmatike, terrigjene) etj. Fitocenozat e bimesise barishtore shume te larmishme nga perberja e llojeve, gjenden ne te gjitha zonat fitoklimatike te Shqiperise. Megjithese fitocenozat barishtore nga ana e fizionomise ne pergjithesi duken relativisht te peraferta, ato ndryshojne midis tyre nga perberja floristike ne varesi te faktoreve ekologjike. Me perjashtime te pakta, gati ne te gjitha fitocenozat dhe bashkeshoqerimet barishtore gjenden perfaqesues te familjes graminore ( Graminaceae).

Bimesia eshte e zones se dushkut e ahut mbi lartesine 1100-1200m. dhe kullota Alpine. Druret kryesore te katit 200-1100 m jane shkoza,frasheri, qarri,krekeza, panja, lajthia, melleza dellinja e tjera.

Kati i ahut eshte me i rendesishmi per vlerat ekonomike dhe shtrirje hapsinore nga kuota 400 - 1800m . Ne kete kat rritet dhe pisha e zeze dhe bredhi i bardhe.

Shfrytezimi i mineralit te kromit do te behet me punime nentokeosre dhe nuk prek bimesine e zones.

**Shkoze (carpinus)**

Drure ose shkurre me lekure te lemuar te perhime. Sythat majemprehte me melluga te hsumta. Gjethet ne kohen e lulezimit ne zhvillimin e siper. Fryti me peshtjelle te vrigulluar ose te dhembzuar. Gjethet e saj jane ushqim kryesor per blegtorine.

**Frasheri ( Fraxinus.)**

drure gjetherenes, degezat te sheshta ne nyje, gjethet te perkunderta, nganjeher ne qerthuj nga 3, tekpendore. Lulet hermafrodite ose njeseksore, te vogla, ne melthe skajore ose sqetullore. Nga komuniteti i zones gjethet dhe levorat perdoren per ngjyrosje te veshjeve, per te njejtin qellim perdoren dhe nga industria kimike.

**Panje ( Acer) *Acer platanoides***

Drure ose shkurre me gjethe te perkunderta , renese, te thjeshta ose te perbera , me bishtake te gjate, pa ndajgjeheza. Lulet te rregullta, me te hsumten poligame, ne melthe, vastake ose vile gjelberoshe ose te verdheme. Nenpetla 5, te lira. Petla 5, te lirea, rralle pa petla, theke zakonisht 4-8, te vendosura mbi nje disk te zhvilluar. Vezorja e mbiteshme, dykthinore, me dy vezeza per cdo kthine.

***Pishë ( Pinus)***

Dru e shkurre 3-45-(50) m. Halat perherblerta, ne tufa nga 2-5 sebashku, 3-25 cm , me dy a me shume kanale rreshinore. Bocet cilindrike deri ne vezengjashme, me brakte te imeta dhe melluga te drunjezuara, piqen vitin e dyte dhe te trete.



**b. Informacion per pranine e burimeve ujore ne sipërfaqen e kerkuar nga projekti dhe ne afersi te tij**

Shqipëria është shumë e pasur me ujera nentokesore. Kjo lidhet me shumë faktore, por rol te madh sigurisht luajnë sasia e madhe e reshjeve dhe shumëllojshmëria e formacioneve shkembore, ne te cilat perhapje te madhe kane formimet karbonatike te pershkueshme nga uji.

Ne vendburimin e Vlahnes takohen ujrat sipërfaqore dhe nentoksore. Pjesa veriore laget nga perroi i kodres së Postes, i cili mban ujë gjatë gjithë vitit, me prurje maksimale 20-25 litra në sekonde dhe prurje minimale 2-3 litra në sekonde. Si ushqim i perrenjve shërbejnë rreshjet atmosferike. Në lindje të vendburimit kalon perroi i Vlahnes, që është me prurje më të madhe në zonë. Ujëmbajtja është shumë e ulët. Nga pikepamja gjenetike ujërat nentoksore janë ujëra carjesh dhe kontaktesh tektonike, me koeficient të filtrimit  $k=0.003$  m/dite, ujë përkuleshmeria  $T=0.30$  m/dite dhe prurja specifike  $q=0.002$  l/sek. Sasia maksimale e pritshme e ujit në punimet minerare gjatë hapjes dhe shfrytëzimit të vendburimit parashikohet 9.5 deri 10.6 l/sek.

Sipas përberjes kimike ujërat janë të fresketa me qarkullim intensiv, me mineralizim të përgjithshëm 0.2 deri 0.6 gr/liter dhe fortësi nga 9 deri 20 grade gjermane. Ujrat janë të tipit hidrokarbonat, magnezium, kalcium.

**c. Informacion lidhur me identifikimin e ndikimeve të mundshme negative në mjedis të projektit përfshirë ndikimet në biodiversitet, ujë, tokë dhe ajër**

Problemet e biodiversitetit përbejnë aktualisht ndër problemet më me rëndësi në rruzullin tokësor. Termi biodiversitet është shumë kompleks dhe si i tillë, zhvillimi dhe përcaktimi i strategjive të përshtatshme për mbrojtjen e tij, shoqërohet me një proces të vështirë zgjedhesh dhe vendimmarrjesh. Biodiversiteti përben teresinë e llojeve dhe ekosistemeve në një rajon, apo në gjithë rruzullin tokësor. Ekosistemet janë të një rëndësie të vecantë sepse ato përbejnë bazat për ekzistencën e llojeve. Cenimi i tyre, si rezultat i aktiviteteve të ndryshme ekonomike shoqërore përben një shqetesim për njëzëzit dhe studiuesit. Vlera e një biodiversiteti të lartë për njëzëzimin jepet para se gjithash nepermjet funksionit të tij si stabilizator i biosferës dhe si burim direkt i prodhimit.

Zhvillimi i aktivitetit të shfrytëzimit të kromit do të bëhet me punime nentokesore, ndaj ndikimi në biodiversitet është në nivele shumë të ulëta. Flora dhe fauna do të preket në sipërfaqe shumë të vogël që do të jenë hyrja e galerisë.

Nga ky aktivitet nuk demtohet flora dhe fauna e rrezikuar e përcaktuar në VKM nr. 804. dt. 4.12.2003 dhe e listuar në urdherin e Ministrisë nr. 146, dt. 8.5.2007. Nga subjekti në zbatim të projektit do të merren masa që zona në shfrytëzim të jetë gjithmone e kufizuar dhe të rehabilitohet sheshet e sterileve dhe grykat e galerive në mbyllje të aktivitetit.

Zona e kerkuar për shfrytëzim nuk përfaqëson zonë me rëndësi të veçantë dhe për këtë arsye nuk është parashikuar sipas Strategjisë për "Ruajtjen e Biodiversitetit dhe Planit të Veprimit si Zonë e Mundëshme" për tu shpallur "Peizazh i mbrojtur".

### *Ndikimet ne toke*

Zhvillimi i aktivitetit nuk ka shkarkime ndotese ne toke, ne vendet e caktuara ne projekt (depozitat e sterileve) parashikohet depozitimi i materialit te paperdorshem dhe perpunimi i tij me toke vegjetale per te mundesuar mbjelljen e bimeve dhe pemeve karakteristike te zones gjate fazes se rehabilitimit te grykave te galerive dhe shesheve te depozitimit . Dherat e depozituara ne damba nuk permbajne elemente kimik ndotes per token, do te perpunohen me dhera te pasuruara me humuse, do te transportohen dhe shperndahen me trashesi mbi 25 cm dhe do te pyllzohen me bime qe riten ne zone per gjelberimin e saj. Ne faze te dyte qe eshte faza e shfrytezimit keto sterile do te rikthehen ne miniere per te mbushur hapësirat e shfrytezimit qe do ti sherbejne investitorit per shfrytezimin maksimal te rezervave te mineralit te kromit dhe mbrojtjen e minieres nga shembjet qe mund te jene burim aksidenti.

Theksojme se keto sterile jane inerte me perberje mineralogjike te njejte me depozitimet e terrenit ku kryhen punimet, prandaj nuk demtojne faunen dhe floren e zones.

Gjithashtu mbetjet e krijuara nga veprimtaria humane e punonjesve ose nga proceset e punes do te trasportohen ne sheshin e depozitimit te miratuar nga pushteti vendor.

**Sipas VKM NR.99 date 18.02.2005 Per miratimin e katalogut shqiptar te klasifikimit te mbetjeve kodi eshte 010101 Mbetje qe dalin nga nxjerrja e mineraleve metalore.**

### *Ndikimet ne uje*

Ne procese teknologjike te shfrytezimit te kromit me punime nentokesore nuk do te perdoret uji. Aktiviteti do te prodhoj krom i cili me pas do te eksportohet per perpunim te metejshem.

Ujerat e shiut do te sistemohen permes hapjes se kunetave dhe kanaleve per drenazhim dhe disiplinimin e ujerave te rreshjeve atmosferike dhe me pas me rrjedhje natyrale do i bashkohen perroit ne afersi.

### *Ndikimet ne ajer*

Zhvillimi i aktivitetit do te sjell emetime te pluhurave ne mjedis gjate hapjes se punimeve te galerise se re dhe ringritjeve te atyre ekzistuese, me qene se projekti parashikon rrezimin e materialit me perdorim te LP formacionet jane relativisht te forta do te kete lirime pluhurash per kete parashikohet shpimi i lagur dhe sperkatja me dushe uji burime te tjera ndotese per ajrin nuk do te kete. Pajisjet qe do te perdoren per shfrytezimin dhe transportin e mineralit do te jene bashkohore dhe ne gjendje te mire teknike ne menyre qe te shmangen emetimet nga djegia e lendeve djegese qe ato perdorin.

Shfrytezimi i kromit eshte nje proces i thjeshte pune me nxjerrje te mineralit nga punimet nentokesore , ngarkim te prodhimit me eskavator dhe transport me kamione. Meqenese nuk do te perdoren ne procesin e shfrytezimit lende te demshme, nuk do te kete shkarkime te lendeve

## VLLAHEN MINING shpk

kimike te demshme per mjedisin ne ajer, toke dhe uje. Siperfaqja nen te cilen do t'i nenshtrohet shfrytezimit nuk eshte toke bujqesore produktive. Ushtrimi i aktivitetit nuk ndikon negativisht ne cilesine dhe sasine e tokes bujqesore. Tokat bujqesore ndodhen jasht zones ku do te kryhet aktiviteti.

Ndikimet e identifikuar nga zhvillimi i aktivitetit jane ndikime direkte ne mjedis.

**Tabela e indentifikimit te ndikimeve te mundeshme negative ne toke.**

	<b>Ndikimi i mundshem</b>	<b>Sqarim</b>
1	Derdhja pa dashje e vajrave dhe lubrifikanteve nga mjetet e punes.	Behet fjale per ndonje rast te rralle te rrjedhjes gjate difekteve dhe çarje te tubave dhe sotokartit te mjeteve motorike dhe nderrimit te vajrave ne makinerite e minieres gjate prodhimit dhe transportit te mineralit.

**Tabela e indentifikimit te ndikimeve te mundeshme negative ne ajer.**

	<b>Ndikimi i mundeshem</b>	<b>Sqarim</b>
1	Shkarkimi i gazeve ne sasi minimale nga lenda djegese	Sasia e gazeve nga djegia e karburantit qe do te shkarkohet nga mjetet motorrike. Eshte standart i teknologjise se prodhimit te mjeteve dhe i karburantit.
2	Emetimi i zhurmave nga puna e makinerive	Vlerat standart te emetimit te zhurmave sipas teknologjise se prodhimit te makinerive, kontroll teknik te makinerive.
3	Emetimi i nxehtesise dhe zhurmes nga shperthimi i lendes plasese.	Nuk do te kete emetim te nxehtesise dhe zhurma mbi normat e lejuara.

**Tabela e indentifikimit te ndikimeve te mundeshme negative ne biodiversitet.**

	<b>Ndikimi i mundeshem</b>	<b>Sqarim</b>
1	Shqetesim i mundeshem i faunes.	Ndikim i perkoshem.

**d. Nje pershkrim per shkarkimet e mundshme ne mjedis te tilla si ujera te ndotura, gaze dhe pluhur, zhurma, vibrime si dhe per prodhimin e mbetjeve**

Teknologjia shfrytezimit te objektit parashikon perdorimin e ujit per shpimin e lagur gjate procesit te hapjes se birave per vendosjen e lendes plasese.

Uji do perdoret edhe per lagien e territorit per paksimin e pluhurave gjate procesit te nxjerrjes se kromit dhe ngarkimit te tij ne mjetet e transportit dhe do sigurohet permes depozitave nga shoqeria.

Keto ujera te krijuara se bashku me ujerat e shiut dhe ujerat qe dalin nga punimet nentokesore e qe nxirren permes pompes ne siperfaqe nuk permbajn element kimik ndotes , drejtohen drejt rrjedhjeve natyrale te perroit ne afersi.

Zhvillimi i aktivitetit do te sjell emetime te pluhurave ne mjedis gjate nxjerrjes dhe ngarkimit te mineralit , burime te tjera ndotese per ajrin nuk do te kete. Pajisjet qe do te perdoren per shfrytezimin dhe transportin e kromit do te jene bashkohore dhe ne gjendje te mire teknike ne menyre qe te shmangen emetimet nga djegia e lendeve djegese qe ato perdorin.

Ky aktivitet do te kryhet larg zonave te banuara, me depozitime gjeologjike te mineralit kromitik. Aktiviteti i shfrytezimit te vendburimit do te behet ne nje zone te kufizuar ne krahasim me siperfaqen dhe popullsine e rajonit. Per zhvillimin e aktivitetit shoqeria ka kerkuar zgjerim te siperfaqes se shfrytezimit me punime nentokesore.

### **Percaktimi i vendit te depozitimit te mineralit, llogaritja e kapacitetit depozitues**

Prodhimi ditor i mineralit do te transportohet me mjetet e subjektit prane sheshit qe shoqeria ka ndertuar ne hyrjet te traverbankut te transportit +700m.

Prodhimi ditor i mineralit i gjithi nga nentoka do te depozitohet ne shesh depozitimin eaktual ne hyrje te traverbankut. Kapaciteti i i te cilave eshte llogaritur per prodhimin 50000 ton. Sheshi eshte ekzistues

### **Percaktimi i vendit per depozitimin e sterileve, llogaritja e kapacitetit depozitues**

Sheshi i depozitimit te sterileve gjithashtu eshte ne hyrje te traverbankut te transportit +700m me kapacitet te mjaftueshem per gjith sterilet qe do te rezultojne nga punimet minerare dhe nga seleksionimi i prodhimt, per nje periudhe 25vjecare

Gjate aktivitetit te minierës parashikohet te depozitohen perkatesisht sasite e sterileve si me poshte :

Nga hapja e punimet minerare te hapjes, pergaditore dhe te shfrytezimit)	241 368 m <sup>3</sup>
Nga seleksionimi me dore	50 000 m <sup>3</sup>
Total	291 368 m <sup>3</sup>

Vendi i depozitimit te sterileve eshte ekzistues, me projekt do te sistemohet.

Ato perfaqesohen nga masa te shkriфта, qe nuk permbajne elemente ndotes per ambientin . Keto depozitime jane fertile dhe nuk do te sherbejne per rigjenerim.

### **Zhurmat ne fazen e ndertimit kryesisht vijne :**

- Nga pajisjet qe do te perdoren per hapjen e portaleve te galerive

### ***Makinerit dhe niveli i pranueshem i zhurmave***

<b><i>Lloji makinerise</i></b>	<b><i>fuqia motorike</i></b>	<b><i>niveli pranueshem i zhurmes</i></b>
--------------------------------	------------------------------	---

## VLLAHEN MINING shpk

	<i>P (kw)</i>	<i>db</i>
<i>Eskavator me zinxhira Fadrome</i>	<i>p = 110</i>	65
<i>Eskavator, paisje ngritese Transportues, sonde, etj</i>	<i>p = 95</i>	65
<i>Matrapik ne eskvator</i>	<i>p = 95</i>	68

Paisjet e makinerit qe do perdoren ne kete aktivitet do plotesojne direktiven 2000/1/14/CE te Parlamtetit Evropian dhe e KE 8 maj 2000, do jene te standartit te aplikueshem ne BE per zhurmat.

Siç thame edhe me siper, zhurmat qe do te krijohen gjate procesit te punes ne objekt jane vetem ato te shkaktuara nga makinerite e shfrytezimit ,te ngarkimit e te transportit te cilat ato jane brenda normave.

Nga kryerja e aktivitetit minerar per shfrytezimin e kromit mbetjet e ngurta do te jene mbulesa vegjetale e hapjes se grykave te galerive. Persa I perket mbetjeve sterile ato do te depozitohen ne vendin e caktuar ne projekt (depozitat e sterileve), ketu parashikohet depozitimi i materialit te paperdorshem dhe perpunimi i tij me toke vegjetale per te mundesuar mbjelljen e bimeve dhe pemeve karakteristike te zones gjate fazes se rehabilitimit. Dherat e depozituara ne damba do te perpunohen me dhera te pasuruara me humuse, do te transportohen dhe shperndahen ne sheshet e shkalleve me trashesi mbi 25 cm dhe do te pyllzohen me bime qe rriten ne zone per gjelberimin e saj. Keto sterile nuk jane ndotese per mjedisin toke sepse kane te njejten perberje mineralogjike me token ku do te depozitohen.

### **e. Informacion per kohezgjatjen e mundshme te ndikimeve negative te identifikuara**

Gjate fazes normale te operimit te projektit nuk do te kete emetime te gazeve, lengjeve, mbetjeve toksike, helme te ndryshme dhe substanca te tjera te demshme, te cilat mund te ndikojne negativisht ne shendetin e punonjesve, banoreve dhe mjedisin perreth, floren dhe faunen e zones, burimet ujore. Shfrytezimi i kromit me punime nentokesore eshte nje proces i thjeshte pune me nxjerrje te mineralit nga siperfaqja ose nentoka , ngarkim te prodhimit me eskavator dhe transport me kamione. Meqenese nuk do te perdoren ne procesin e shfrytezimit lende te demshme, nuk do te kete shkarkime te lendeve kimike te demshme per mjedisin ne ajer, toke dhe uje. Ushtrimi i aktivitetit nen siperfaqe nuk ndikon negativisht ne cilesine dhe sasine e tokes bujqesore. Tokat bujqesore ndodhen jasht zones ku do te kryhet aktiviteti.

Persa i perket ndikimit ne peizazhin ekzistues dhe topografine e saj do te zgjas per gjate kohes se kryerjes se aktivitetit. Me mbylljen e aktivitetit dhe masat rehabilituese zona e shfrytezuat do te kthehet ne nje peizazh me pamje panoramike te pelqyeshme nga syri i njeriut. Hyrjet e galerive do te mbyllen , ne menyre qe te mos perbejn as rrezik pas mbylljes se aktivitetit.

**f. Te dhena per shtrirjen e mundshme hapesinore te ndikimit negativ ne mjedis, qe nenkupton distancen fizike nga vendodhja e projektit dhe velerat e ndikuara qe perfshihen ne te**

Duke njohur teknologjine, operacionet ne terren dhe menyren e shfrytezimit te minieres u identifikuan ndikimet e mundeshme negative ne çdo receptore - perberes te mjedisit ne objekt.

**Identifikimi i ndikimeve** – Permes te cilit u percaktua nderveprimi mjedis-projekt i prodhimit te kromit ne vendburimin dhe u identifikuan ndikimet e mundeshme gjate kesaj faze sipas receptoreve te mjedisit.

**Vleresimi i ndikimeve** – Ekspertet mjedisore te fushave te ndryshme bene perpjekje per matjen e gravitetit te ndikimeve . Vleresimi i Sinjifikances ka te beje me vete rendesine e ndikimeve dhe eshte faza me e rendesishme per zbatuesit e projektit sepse argumenton çdo ndikim negativ dhe perafrohet me objektivist me teresine e bashkeveprimeve midis projektit dhe mjedisit. Kriteret e perdorur per vleresimin e rendesise se ndikimeve variojne dhe drejtohen kryesisht nga vlerat e mjedisit te ndikuar.

**Shtrirja fizike-** Vlereson siperfaqen apo dimesionin hapsinore te nje ndikimi te dhene ne raport me burimin qe gjeneron ate ndikim, p.sh. ndikimi ne toke nga shfrytezimi eshte nje ndikim saktesisht i percaktuar i cili mund te matet , por ne se do te ket erozion te tokes ndikimi rritet ne permasa fizike te siperfaqes se marre per studim.

- **Kohezgjatja e ndikimit** – Vlereson se sa do te zgjase nje ndikim i caktuar ne dimesionin kohe (ndikim i perhershem apo i perkoshem). Ne rastin tone shfrytezimi i kromit eshte per nje afat kohor sipas jetegjatesise se minieres duke u bazuar ne rezervat qe ajo ka. Ndersa te gjitha ndikimet e tjera negative ne mjedis jane te perkoshme, si shkarkimet e ujit te rreshjeve, emetimet e pluhurave, etj

-**Kthyesmeria** –Vlereson mundesin e kthimit te mjedisit te ndikuar ne gjendjen e tij te me pareshme (aftesia per tu rehabilituar dhe regjeneruar )



**-Rendesia** – Realizon nje vleresim total te tre permasave te mesiperme dhe njekohesisht thekson vemendjen qe duhet patur per administrimin e ndikimit.

Ndikimet e parashikuara nuk kane shtrirje te madhe fizike, objekti i shfrytezimit ndodhet ne distance te konsiderueshme nga zona me e afert e banuar dhe nuk preket nga zhvillimi i ketij aktiviteti. Zhurmat qe krijohen gjate hapjes se grykave te galerive dhe shfrytezimit nentokesor nuk perbejn ndotje akustike. Analiza e frekuences te zhurmes te emetuar nga keto makineri dhe pajisje tregon se ato ndodhen nen mesataren e frekuences 100 – 150 Hz , e cila eshte e pranueshme nga veshi i njeriut . Koha ne te cilen do te jene te pranishme keto zhurma eshte vetem gjate dites, meqenese ne objekt do punohet vetem me nje turn. Niveli i zhurmave te ketyre mjeteve ne largesi nuk do te jete i madh dhe do te jete konform normave ne fuqi.

**g. Mundesine e rehabilitimit te mjedisit te ndikuar dhe mundesine e kthimit te mjedisit te ndikuar te siperfaqes ne gjendjen e meparshme si dhe kostot financiare te peraferta per rehabilitimit**

Plani i rehabilitimit është përgatitur në zbatim të: Urdhër, Nr. 302, datë 12/04/2011, “Për miratimin e parimeve baze për hartimin e planit të rehabilitimit të mjedisit, të planit të veprimtarive të mbylljes së veprimtarisë minerare, të mënyrës së përcaktimit të zonës së rrezikshme të një të drejte minerare dhe të planit të menaxhimit të mbetjeve minerare”, të Ministrisë të Ministrisë Ekonomisë, dhe Industrisë.

Për rehabilitimin e sipërfaqes së objektit të kromit, objekti Vllahna, është zgjedhur që ky rehabilitim të bëhet në fund pasi të ketë mbaruar shfrytëzimi i mineralit të kromit në minierë.

Plani i rehabilitimit synon që në përfundim të zbatimit të tij të realizojë me sukses;

- Stabilizim fizik (regjim ujqor, sterilet, erozionin, masat e sigurisë publike) të sipërfaqes së ndikuar nga punimet minerare, nëpërmjet masave të përcaktuara si më poshtë;
- Punime biologjike duke realizuar mbjellje të bimësisë së tapetit stabilizues (barishte, rrënjë xhufkore) si dhe fidane.
- Zhvillimin e proceseve natyrore të cilat dallohen qartë nëpërmjet indikatorëve abiotikë dhe biologjikë dhe evoluojnë me stadin e zhvillimit të riaftësisimit (suksesionet biologjike)

#### **h. Masat e mundshme per shmangien dhe zbutjen e ndikimeve negative ne mjedis**

Masat zbutese te ndikimeve negative konsistojne ne marrjen e masave per uljen e ndotjeve gjate punimeve, ne ajer, te pluhurave dhe zhurmave, si dhe uljen e efekteve negative hapsinore te territorit , faunen dhe floren. Me qellim minimizimin e efekteve negative mjedisore dhe rritjes se efekteve pozitive ne mjedis, nga ana e shoqerise do merren masa per zbutjen dhe minimizimin e efekteve negative ne mjedis.

##### **Planifikimi i zones**

Per shmangien dhe parandalimin e erozionit si dhe per ruajtjen e regjimit te rrymes se ujit te parametrave hidrodinamike te saj, ne projekt eshte percaktuar shfrytezimi harmonik dhe i kombinuar ne kohe dhe hapësire i zones ne teresi .

Ne zonen e shfrytezimit hap pas hapi dhe ne perfundim te aktivitetit, eshte parashikuar sistemi i sterileve qe do te dalin nga aktiviteti , mbyllja e portaleve te galerise si dhe rehabilitimi i tyre.

Kjo siperfaqe e perftuar nga trajtimet e mesiperme, do te jape mundesi per rikultivimin e bimeve te zones , duke krijuar njeheresh kushte per parandalimin e eriozionit dhe permiresimin e pamjes se pergjithshme te zones .

Duhet theksuar se siperfaqja e portaleve te galerise eshte e vogel dhe nuk perben ndonje ndikim ne zone.

##### **Masat qe do te merren per zbutjen e ndikimit**

Ndikimet mjedisore te projektit do te zbuten duke zbatuar me korrektesi teknikat e meposhtme:

- Piketim te sakte te siperfaqes ku do te hapet portali i galerise se re
- Kontrolli i pluhurave nepermjet lagies se zones se punes (dalja e mineralit nga miniera), mbulimit te kamioneve gjate transportit sidomos ne kohet e thate dhe me ere.
- Kontrollin e dherave te gjeneruara dhe sistemimin e tyre nepermjet kompakesimit dhe mbjelljes se shkurreve qe do te dalin nga pastrimi dhe mirmbajtja me qellim rivegetacionin e ambientit perreth perimetrit te zones qe do te hapen portalet e galerive.
- Hapjen e kanaleve te nevojshem me qellim drejtimin e ujerave te shiut dhe erozionit per parandalimin e shembjes se siperfaqes dhe vithisjeve te ndryshme.
- Plasje e mireplanifikuar dhe e kontrolluar sipas rregullores te sigurise.

## VLLAHEN MINING shpk

- Kontroll teknik i mjeteve te punes per te parandaluar rrjedhjet e karburantit dhe aksidentet e mundshme
- Do te zbatohen me rigorozitet kushtet e sigurimit teknik per punonjesit

### **i.Ndikimet e mundshme ne mjedisin nderkufitar ( nese projekti ka natyre te tille)**

Objekti i kromit, për te cilin kërkohet leja e shfrytezimit si dhe leja e mjedisit ndodhet ne qarkun Kukes, Objekti Vllahna, zona minerare nr.294/7 .

Nga pikëpamja administrative i përket NJA Golaj, Bashkia Has, qarku Kukes dhe është larg shtëpive te banimit.

Zhvillimi i aktivitetit nuk ka ndikime nderkufitare , do te zhvillohet brenda territorit te vendit tone.

**Materiali u pergatite nga**  
**STUDIO PROJEKT shpk**

