

PERMBLEDHJE JOTEKNIKE E RAPORTIT TE VLERESIMIT TE
NDIKIMIT NE MJEDIS PER AKTIVITETIN:

**"PRODHIM I PLLAKAVE DHE BLOQEVE PREJ BETONI TË
PRESUAR"**

Vendodhja : Autostrada "Vorë-Marikaj", Km 2,
Bashkia Vorë, Tiranë.

Kërkues: Subjekti: "FLODA 1" Sh.p.k

Hartoi:

"ENVIRONMENTAL MANAGEMENT CONSULTANTS" Sh.p.k

Administrator
Elidiana Shehu



Altin Ahmeti
(Çert. 261, Nr. 11657 Prot, dt. 10.12.2014)

Ing. Elidiana Shehu
(Lic. 146, Nr. 5113 Prot, date 28.07.2013)

Maj, 2018

TABELA PERMBLEDHESE

1	HYRJE	3
1.1	TE PERGJITHSHME	3
1.2	PROCESI I VLERËSIMIT TË NDIKIMIT NË MJEDIS	4
1.3	KËRKESAT E PËRGJITHSHME PËR VLERËSIMIN E NDIKIMIT NË MJEDIS TË NJË PROJEKTI	4
2	PERSHKRIM I KUADRIT LIGJOR DHE INSTITUCIONAL	5
2.1.	KUADRI LIGJOR KOMBETAR	5
2.2.	PERMBLEDHJE E KUADRIT LIGJOR	6
2.3.	METODOLOGJIA E VLERESIMIT	8
3	PERSHKRIM I MJEDISIT TE RAJONIT	9
3.1	TE PERGJITHSHME	9
3.2	POZICIONI GJEOGRAFIK DHE MORFOLOGJIA	9
3.3	MJEDISI FIZIK.....	11
3.4	TENDENCAT DEMOGRAFIKE	12
3.5	EKOLOGJIA.....	12
3.6	SISTEMI UJOR.....	12
3.7	EKONOMIA	13
3.8	KLIMA.....	13
3.9	SIZMICITETI.....	15
3.10	GJELOGJIA	15
3.11	TOKAT	16
4	PERSHKRIMI I AKTIVITETIT	17
4.1	TE PERGJITHSHME	17
4.2	VENDODHJA E AKTIVITETIT.....	17
4.3	TE DHENA TEKNIKE TE AKTIVITETIT.....	17
4.4	PËRSHKRIMI I PROCESVE TE PUNES.....	18
4.5	LLOJI, VOLUMI, KONSUMI DHE PRODHIMI I LËNDËVE TË PARA.....	20
4.6	INFORMACION PËR SHKARKIMET NË MJEDIS.	20
5	IDENTIFIKIMI I NDIKIMEVE NE MJEDIS TE AKTIVITETIT.....	21
5.1.	TE PERGJITHSHME	21
5.2.	VLERESIM I IMPAKTEVE KRYESORE NE MJEDIS	21
5.3.	NDIKIMET E PRITSHME NE MJEDIS	22
6	REKOMANDIME	24

1 HYRJE

1.1 Te pergjithshme

Qëllimi i projektit është prodhimi i pllakave dhe blloqeve prej betoni të presuar. Këto produkte prodhohen nga lenda e pare granil, rere dhe cemento e aditive për fortesinë dhe shpejtesinë e procesit të ngurtësimit të bllokut.

Shoqëria “FLODA 1” Sh.p.k e regjistruar pranë Qendres Kombëtare të Regjistrimit me NIPT. L07002701Q me seli në Diber, Peshkopi, Rruga Nacionale “Diber-Kukes”, ish Pyjorja e Vjetër me administrator Z. Hysen Çajka, ushtron aktivitetin në fushën e prodhimit të pllakave dhe blloqeve të betonit.

Raporti i vlerësimit të ndikimit në mjedis (VNM) është një prej instrumentave parandalues dhe minimizues të ndikimit mjedisor dhe për projektin specifik, hartohet duke u bazuar në kërkesat e zhvillimit të aktivitetit nga subjekti “FLODA 1” Sh.p.k.

Ky raport përfshin vlerësimin, identifikimin, si dhe përcaktimin e masave zbutëse të ndikimit në mjedis të aktivitetit të prodhimit të pllakave dhe blloqeve të betonit.

Aktiviteti i subjektit, ushtrohet në një kabanon ekzistues në zonën e Vores, në rrethin e Tiranës. Ky objekt është i ndërtuar posaçërisht për këte qëllim i pajisur me Leje Mjedimore me datë 18.06.2014, por duke qenë se leja Mjedimore është miratuar 1 ditë para hyrjes në fuqi të ligjit nr. 60/2014 “Për një ndryshim në Ligjin 10 448, dt 14.07.2011 “Për lejet e mjedisit”, kjo leje nuk është me e vlefshme pasi ky aktivitet me ndryshimet e bëra në ligj klasifikohet për Leje Mjedisi të Tipit B.

Kabanoni ku ushtrohet aktiviteti është i mbuluar me llamarinë, i përbërë nga struktura me kapriate metalike dhe veshjet anësore janë me llamarinë.

Në brendësi të kabanonit është instaluar makineria e prodhimit të llacit pjesërisht të thatë, ku me pas presohet në betoforma dhe nëpërmjet presionit i injektohet lageshtira për ngrirjen e solucionit ngjites.

Ambjentet jashtë kabanonit shërbejnë për magazinimin të lendës pare granil dhe produkteve pëfundimtare pllaka dhe blloqe betoni, si dhe shesh parkimi për automjetet e transportit etj.

Për këte aktivitet, subjekti është duke aplikuar për tu pajisur me leje mjedisore të tipit B sipas klasifikimit të aneksit të Ligjit Nr. 10448, datë 14.07.2011 “Për lejet e mjedisit” të ndryshuar në Ligjin nr 60/2014 dhe në kuadër të kësaj procedure është duke përgatitur dokumentacionin për aplikim me pare për realizimin e Konsultimit me Publikun pranë AKM-se sipas kërkesave të Vendimit nr 419, datë 25.06.2014 “Për Miratimin e Kërkesave të Posacme për Shqyrtimin e Kërkesave për Leje Mjedisi të Tipave A, B, C, për Transferimin e Lejeve nga një Subjekt të Tjetri, të Kushteve për Lejet Respektive të Mjedisit, si dhe Rregullat e Hollesishme për Shqyrtimin e tyre nga Autoritetet Kompetente deri në Leshimin e Ketyre Lejeve nga QKB-Ja” .Dhe pas realizimit të Konsultimit me Publikun së bashku me dokumentacionin përkatës do aplikojë në QKB për tu pajisur me Leje Mjedimore të Tipit B. Në kuadër të kësaj procedure është duke u hartuar edhe kjo Përmbledhje Jo teknike e Raportit të Vlerësimit të Ndikimit në Mjedis, si instrument ndihmes në vendimarrjen e organeve shtetërore.

1.2 Procesi i Vlerësimit të Ndikimit në Mjedis

Studimi i Vlerësimit të Ndikimit në Mjedis (VNM) siguron një përmbledhje të të dhënave ekzistuese dhe informacion mbi kushtet e zhvillimit të aktivitetit. Në procesin studimor të VNM përdoret informacioni dhe të dhënat teknike ekzistuese.

Vlerësimi i ndikimit në mjedis hartohet që në fazën e projektidese për zhvillimin e aktivitetit, por gjithsesi, edhe për aktivitete ekzistuese të cilat janë objekt i një leje mjedisore ose i ligjit për Vlerësimin e Ndikimit në Mjedis. Sipas kushtetutës së Republikës së Shqipërisë, shteti siguron me të gjitha mjetet dhe mundësitë që ka, një mjedis të pastër dhe të sigurtë për qytetaret dhe brezat e ardhshëm.

1.3 Kërkesat e përgjithshme për vlerësimin e ndikimit në mjedis të një projekti

Vlerësimi i ndikimit në mjedis përfshin përcaktimin, përshkrimin dhe vlerësimin e ndikimeve të pritshme të drejtpërdrejta e jo të drejtpërdrejta mjedisore të zbatimit apo moszbatimit të projektit.

Ndikimet mjedisore të projektit vlerësohen në lidhje me gjendjen e mjedisit në territorin e prekur në kohën e paraqitjes së raportit përkatës për vlerësimin e ndikimit në mjedis të projektit.

Vlerësimi i ndikimit në mjedis përfshin përgatitjen, zbatimin, funksionimin dhe mbylljen e tij, sipas rastit, edhe pasojat e mbylljes së veprimtarisë, dhe dekontaminimin/pastrimin apo rikthimin e zonës në gjendjen e mëparshme, nëse një detyrim i tillë parashikohet me ligj. Vlerësimi përfshin, sipas rastit, si funksionimin normal, ashtu edhe mundësinë për aksidente.

Vlerësimi i projektit përfshin, gjithashtu, propozimin e masave të nevojshme për parandalimin, reduktimin, zbutjen, minimizimin e ndikimeve të tilla ose rritjen e ndikimeve pozitive mbi mjedisin, gjatë zbatimit të projektit, përfshirë edhe vlerësimin e efekteve të pritshme të masave të propozuara.

Projektet private apo publike, të listuara në shtojcat I dhe II, të ligjit Nr. 10440, datë 07.07.2011 “Për vlerësimin e ndikimit në mjedis” të ndryshuar, i nënshtrohen vlerësimit të ndikimit në mjedis, në përputhje me kërkesat e kreut II të këtij ligji, përpara dhënies së lejes përkatëse nga autoriteti përgjegjës për zhvillimin ose jo të projektit.

Procedura e vlerësimit të ndikimit në mjedis përfshin:

- a) procesin paraprak të vlerësimit të ndikimit në mjedis;
- b) procesin e thelluar të vlerësimit të ndikimit në mjedis.

2 PERSHKRIM I KUADRIT LIGJOR DHE INSTITUCIONAL

2.1. Kuadri ligjor kombetar

Sa me siper, ky Raport i Vleresimit te Ndikimit ne Mjedis, eshte mbështetur ne legjislacionin mjedisor si me poshte dhe ka per qellim qe te identifikojë, parashikojë dhe parandalojë ndikimin e këtij aktiviteti ne mjedis.

Kuadri ligjor për VNM-ne sigurohet ne menyre te drejtperdrejte nga dy ligje për mjedisin në Shqipëri Ligji Per mbrojtjen e mjedisit dhe Ligji per Vleresimin e Ndikimit ne Mjedis. Keto ligje se fundmi jane perafruar plotesisht me ligjet e Bashkimit European per mbrojtjen e mjedisit dhe Vlersimin e Ndikimit ne Mjedis.

Bazuar ne Ligjin Nr. 10448, date 14.07.2011 Per lejet e mjedisit, ne Aneksin Nr.1 ,ky projekt eshte i perfshire ne listen e aktiviteteve qe duhet te pajisen me leje mjedisore, sipas percaktimeve te ketij ligji, per te gjitha instalimet klasifikohet si aktivitet per tu paisur me leje tipi B. (Pika 3.1 e, e shtojces per lejet).

Me tej per te aplikuar per pajisje me leje mjedisore tipi B, kerkohet konsultimi me publikun, per te cilin lind nevoja e hartimit te nje raporti VNM-je te permbledhur, per tu publikuar ne faqen zyrtare te AKM-se, DRM-se perkatese dhe Njesise se Qeverisjes Vendore, ne perputhje kjo me kerkesat e VKM Nr. 419, date 25.06.2014.

Ligji mbi Vleresimin e Ndikimit ne Mjedis (VNM) percakton tipin dhe shkallen e projekteve apo veprimtarive qe kerkojne VNM para implementimit. Kategorite e VNM-ve jane:

VNM e permbledhur. Ky vlen per projekte qe mund te kene impakte potenciale me te vegjel ne permasa qe serish kerkojne nje vleresim profesional te impakteve te tyre. Keto perfshijne projekte qe jane listuar ne Shojcen 2 te Ligjit per VNM dhe ndryshime apo rehabilitime te projekteve te listuar ne Shtojcen 1 dhe qe nuk klasifikohen ndryshe nga AKM.

VNM i Thelluar. Ky vlen per projekte me impakte potencialisht te konsiderueshme, sic figurojne ne listen e Shojces 1 te Ligjit, ato projekte te listuara ne Shtojcen 2 per te cilet Agjencia Kombetare e Mjedisit mendon se do te kene nje impakt te konsiderueshem mbi mjedisin (bazuar ne informacionin e siguruar nga propozuesi ne kohen e aplikimit) dhe veprimtarite qe jane per tu implementuar ne zonat e mbrojtura apo zona bregdetare te Republikes se Shqiperise.

Legjislacioni mjedisor eshte hartuar per te mbrojtur dhe parandaluar komponente te vecante dhe te rendesishem te mjedisit. Keshtu, nder me specifiket mund te permendim:

Ne ligjin Nr. 10 431, date 09.06.2011 "Për Mbrojtjen e Mjedisit" theksohet ne kapitullin V (VNM) neni 25 se:

Vlerësimi i ndikimit në mjedis kryhet nga zhvilluesi, si pjesë e përgatitjeve për planifikimin e një projekti zhvillimi dhe para kërkimit të lejeve përkatëse të zhvillimit.

2.2. Permbledhje e kuadrit ligjor

Gjate dhjetevjeçarit të fundit qeveria ka realizuar zhvillimin e akteve ligjore mjedisore, si rezultat i ndryshimeve degraduese mjedisore të cilat kanë ardhur si rezultat i industrisë para viteve 90-te dhe zhvillimeve të fundit në fushën e ndërtimit dhe industrisë. Menaxhimi dhe mbrotja e mjedisit janë pjesë e Legjislacionit Shqiptar, Neni 59(d) shkruhet se: “Shteti, brenda kompetencave kushtetuese dhe mjeteve që disponon, si dhe në plotësimin e nismës dhe të përgjegjësive private, synon:

Neni d): një mjedis të shëndetshëm dhe ekologjikisht të përshtatshëm për brezat e sotëm dhe të ardhshëm.

Sipas Ligjit Nr. 10431 datë 09.06.2011 “Për Mbrojtjen e Mjedisit”, Ministria e Mjedisit është autoriteti përgjegjës për rishikimin e dokumentit VNM të përgatitur nga ekspertët e licensuar prej ministrisë së mjedisit.

Përveç Ligjit Nr. 10431 datë 09.06.2011 “Për Mbrojtjen e Mjedisit”, Parlamenti i Republikës së Shqipërisë miratori edhe Ligjin Nr. 10440 datë 07.07.2011 “Për Vlerësimin e Ndikimit në Mjedis”. Ky ligj është zhvilluar dhe bazuar në Direktivat e EU dhe praktikën ndërkombëtare të vlerësimit të ndikimit në mjedis.

Përgatitja e Raportit të Vlerësimit të Ndikimit në Mjedis të aktivitetit të propozuar është kryer duke u bazuar në aktet ligjorë të mëposhtëm:

- Ligj nr.10431 datë 09.06.2011 “Për mbrojtjen e mjedisit”, Neni 25, i cili përcakton kërkesën për vlerësimin e ndikimit në mjedis, si pjesë e përgatitjeve për planifikimin e një projekti zhvillimi dhe para kërimit të lejeve përkatëse të zhvillimit;
- Ligj nr.10440 datë 07.07.2011 “Për vlerësimin e ndikimit në mjedis” i ndryshuar, i cili përcakton dhe specifikon kërkesat për vlerësimin e ndikimit në mjedis, projektet që i nënshtrohen, përgjegjësitë e palëve në proces;
- Ligj nr.9587 datë 20.07.2006 “Për mbrojtjen e biodiversitetit” i cili kërkon ruajtjen dhe mbrojtjen e specieve biologjike dhe mbrojtjen e vlerave biologjike ku përfshihen edhe ekosistemet dhe habitatet. Ligji kërkon që veprimtaritë ose përdorimet e reja në ekosisteme, habitate dhe peizazhe të mbrojtura ose jo të mbrojtura mund të ushtrohen vetëm pasi t'u jenë nënshtruar procedurave të vlerësimit të ndikimit në mjedis dhe të jenë pajisur me leje mjedisore;
- Ligj nr.81/2017 “Për zonat e mbrojtura”, qëllimi i të cilit është të sigurojë mbrojtje të veçantë të përbërësve të rëndësishëm të rezervave natyrore, të biodiversitetit dhe të natyrës, në tërësi, nëpërmjet krijimit të zonave të mbrojtura. Zonat e mbrojtura krijohen për të siguruar ruajtjen dhe ripërtëritjen e habitateve natyrore, të llojeve, të rezervave dhe të peizazheve natyrore. Zhvilluesit e projekteve dhe veprimtarive duhet të zbatojnë projektet e tyre në përputhje me statusin e mbrojtjes së zonave të mbrojtura (duhet të evidentohet prania ose jo e tyre në zonën e projektit dhe masat që duhen marrë);
- Ligj nr.10463 datë 22.09.2011 “Për menaxhimin e integruar të mbetjeve” i cili ka për qëllim të mbrojtë mjedisin dhe shëndetin e njeriut si dhe të sigurojë administrimin e duhur mjedisor të mbetjeve nëpërmjet menaxhimit të integruar të tyre;
- Ligj Nr. 10119 datë 23.04.2009 “Për planifikimin e territorit”

- Ligj nr.9774 datë 12.07.2007 “Për vlerësimin dhe administrimin e zhurmës në mjedis”, i cili përcakton kërkesat për mbrojtjen e mjedisit nga zhurma, mënyrën e shmangies dhe masat për parandalimin, reduktimin dhe zhdukjen e efekteve të dëmshme të ekspozimit ndaj tyre, përfshirë bezdinë nga zhurma;
- Ligj nr.8897 datë 16.05.2002 “Për mbrojtjen e ajrit nga ndotja”, i cili sanksionon që personat fizikë e juridikë, publikë e privatë, vendas ose të huaj, kanë detyrë të ruajnë pastërtinë e ajrit, ta mbrojnë atë nga ndotjet e shkaktuara nga veprimtaria që ushtrojnë në territorin e Republikës së Shqipërisë;
- Ligjin Nr.6/2018 "Per disa ndryshime dhe shtesa ne Ligjin Nr.111/2012 "Per menaxhimin e integruar te burimeve ujore", i cili ndër të tjera ka si qëllim mbrojtjen e burimeve ujore nga ndotja
- Vendim Nr.1189, Datë 18.11.2009 “Për rregullat dhe procedurat për hartimin dhe zbatimin e programit kombëtar të monitorimit të Mjedisit”
- Vendim Nr. 123, datë 17.2.2011 “Per menaxhimin e zhurmave”
- Vendim Nr. 313, dt. 09.05.2012 “Per rregulloren e mbrojtjes se publikut nga shkarkimet ne mjedis”.
- Vendim Nr. 177, datë 6.3.2012 “Për ambalazhet dhe mbetjet e tyre”.
- Vendim Nr. 177, datë 31.3.2005 “Për normat e lejuara të shkarkimeve të lengëta dhe kriteret e zonimit të mjedisve ujore pritëse”.
- Vendim nr.99 datë 18.02.2005 “Për miratimin e katalogut shqiptar të klasifikimit të mbetjeve” në të cilin kategorizohen tipet e mbetjeve dhe kriteret për klasifikimin e tyre;
- VKM nr.247 datë 30.04.2014 “Për përcaktimin e rregullave, të kërkesave e të procedurave për informimin dhe përfshirjen e publikut në vendimmarrjen mjedisore”;
- VKM nr.229 datë 23.04.2014 “Për miratimin e rregullave për transferimin e mbetjeve jo të rrezikshme dhe informacionit që duhet të përfshihet në dokumentin e transferimit”;
- VKM nr. 575 date 24.06.2015 “Per miratimin e kerkesave per menaxhimin e mbetjeve inerte”.
- Vendim Nr. 686, date 29.07.2015, “Per miratimin e rregullave, te pergjegjesive dhe afateve per zhvillimin e procedures se Vleresimit te Ndikimit te Mjedis (VNM) dhe procedures se transferimit te vendimit te deklarates mjedisore.”
- Udhëzimi i përbashkët i Ministrisë së Mjedisit, Pyjeve dhe Administrimit të Ujërave (MMPAU) dhe Ministrisë së Shëndetësisë nr.8 datë 27.11.2007 “Për nivelet kufi të zhurmave në mjedis të caktuara”.

2.3. Metodologjia e Vleresimit

Per hartimin e raportit te VNM, porositesi vuri ne dispozicion te hartuesve te raportit materialin teknik dhe juridik. Ky raport vleresimi pergatitet me kerkese te investitorit. U kryen inspektive ne terren per te konstatuar vendodhjen, karakteristikat territoriale te kesaj zone, gjendja e faktoreve te mjedisit, si dhe per te terhequr mendimin e komunitetit te zones dhe zhvillimin e aktivitetit.

Procedura e miratimit mjedisor të projektit

Kategoria	sipas	Legjislacionit	Procedura qe Duhet Ndjekur (Duke plotesuar Standartet Shqiptare)
Aneksi i Ligjit 10440, date 07.07.2011 “Per Vleresimin e Ndikimit ne Mjedis” (Lista e veprimtarive te cilat duhet ti nenshtrohen procedures se Vleresimit te Ndikimit ne Mjedis)			Bazuar në dispozitat e Ligjit nr.10440 datë 07.07.2011 “Për vlerësimin e ndikimit në mjedis”, veprimtaria e propozuar nuk duhet t’i nënshtrohet procedurës per aplikim të Vlerësimit të Ndikimit në Mjedis
Aneksi i Ligjit 1044, date 14.07.2011 “Per Vleresimin e Ndikimit ne Mjedis” (Lista e veprimtarive te cilat duhet ti nenshtrohen procedures se Vleresimit te Ndikimit ne Mjedis)			Bazuar në dispozitat e Ligjit nr.10448 datë 14.07.2011 “Për Lejet e Mjedisit” e ndryshuar ne Ligjin nr 60/2014 , veprimtaria e propozuar duhet te pajiset me leje Mjedisore Tipi B, sipas shtojces I Pika 3.1/e Subjekti para aplikimit ne QKB per leje mjedisore duhet te realizoje proceduren e konsultimit me mjedisin.

Mbasi të jetë realizuar procedura e konsultimit me mjedisin, subjekti do aplikojë pranë Qendres Kombetare te Biznesit per Leje Mjedisore, e cila e përcjell për shqyrtim në Agjencinë Kombëtare të Mjedisit. Në varësi të projektit AKM mund të shprehet me *Leje Mjedisore te Tipit B* .

3 PERSHKRIM I MJEDISIT TE RAJONIT

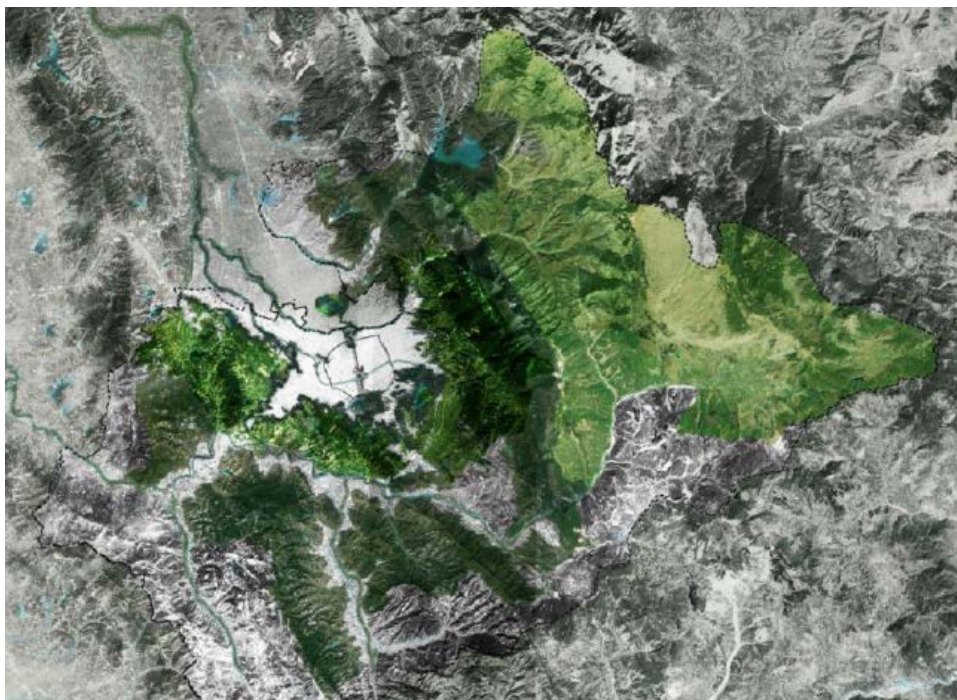
3.1 Te pergjithshme

Aktiviteti ne vleresim eshte nje punishte perpunimi dhe prodhimi te pllakave dhe blloqeve prej betoni te presuar, i cili funksionon ne ambjentet e nje kapanoni metalik me siperfaqe 200 m² dhe sheshi perreth tij me siperfaqe 1000 m² ne funksion te ketij aktiviteti.

3.2 Pozicioni Gjeografik dhe morfologjia

Aktiviteti i subjektit, ushtrohet ne nje kapanon ekzistues ne zonen e Vores, buze autostrades “Vore-Marikaj”, km 2, territor administrativ i Bashkise Vore, Rrethi Tirane, Qarku Tirane.

Bashkia Tirane shtrihet ne pjesen qendrore te Shqiperise, ne nje pozicion mjaft strategjik. Bazuar ne rajonizimin fiziko-gjeografik te vendit, territori qe permbledh kjo bashki, ben pjese ne dy njesi te tilla: Krahina Malore Qendrore dhe Ultesira Perendimore, perkatesi e cila percakton morfologjine e rajonit, kryesisht kodrinoro-fushor dhe me pak malor



Morfologjia e terrenit ne te cilin shtihet Bashkia Tirane

Krahines Malore Qendrore i takojne sektoret verilindore e lindore, ndersa e gjithe pjesa tjeter perfshihet ne Ultesiren Perendimore. Pika me e larte eshte ne Malin e Dajtit (1613 m) i cili gjendet ne verilindje te qytetit te Tiranes, duke zbritur ne drejtim te perendimit, terreni malor i le vendin atij kodrinoro-fushor.

Qyteti i Tiranes eshte vendosur ne fushen me te njejtin emer, qe eshte pjese e Njesise se Fushave dhe Kodrave Lezhe-Tirane-Durres, te Ultesires Perendimore. Fusha e Tiranes vendoset midis rrezes veriore te kodrave te Vaqarr-Sharre-Sauk-Farke ne jug, kodrave Ibe-Linze-Mukje ne lindje dhe vargut kodrinor Vore-

Erven ne perendim. Ajo rrethohet nga tri ane me vargje kodrinore, ndersa ne veriperendim eshte e hapur. Relievi eshte fushor ndersa lartesia mesatare ne te cilen vendoset qyteti eshte 110 m mbi nivelin e detit.

Figure 1 Harta e Ndarjes se Re Administrative



Popullsia:Sipas censusit të vitit 2011, në territorin e bashkisë së re Tiranë banojnë 557,422 banorë, ndërsa sipas Regjistrimit Civil banojnë 757,361 banorë. Me një sipërfaqe prej 1,110.03 km², densiteti i popullsisë sipas të dhënave të Censusit është 502 banorë/ km² ndërsa sipas Regjistrimit Civil, densiteti është 682 banorë km².

Kjo bashki përbëhet nga 25 njësi administrative, të cilat janë: 11 lagjet e qytetit të Tiranës, Petrela, Farka, Dajti, Zall-Bastari, Bërzhita, Krraba, Baldushku, Shëngjergji, Vaqarri, Kashari, Peza, Ndroqi dhe Zall Herri. Të gjitha njësitë e bashkisë së re Tiranë janë pjesë e rrethit Tiranë dhe qarkut Tiranë, me përjashtim të qytetit të Tiranës, i cili historikisht ka qenë rreth më vete. Në territorin e kësaj bashkie ka dy qytete dhe 135 fshatra.

Tirana do të jetë bashkia më e madhe në vend si për nga popullsia, ashtu edhe nga territori. Ajo shtrihet në tri zona gjeografike të veçanta; zona bujqësore në veri, perëndim dhe jug, zona urbane e Tiranës dhe e katër komunave rrethuese, pjesërisht të urbanizuara si dhe zona e thyer malore në lindje. Tirana rezulton bashkia me normën më të lartë të urbanizimit për kilometër katror, pas bashkisë së Durrësit.

Tirana është një zonë e pasur me burime ujore, pasi përshkohet nga lumenjtë Erzen, Lumi i Tiranës dhe Lumi Tërkuzë. Në territorin e saj ndodhen edhe një numër i konsiderueshëm liqenesh artificiale, të ndërtuara si në zonat malore, ashtu edhe në ultësi. Në territorin e bashkisë së re gjendet edhe Parku Kombëtar i Dajtit.

Qyteti i Tiranës është zemra ekonomike e Shqipërisë, me përqendrimin e numrit më të madh të bizneseve në shkallë vendi si dhe me zhvillimin e industrisë së lehtë. Fuqia ekonomike e Tiranës dallohet te sasia shumë më e lartë e kursimeve dhe e kreditit në rang kombëtar, të të ardhurat tatimore, të cilat në masë dërmuese realizohen në Tiranë si dhe te zhvillimi i sektorit të ndërtimit.

Zonat bujqësore të Tiranës janë përqendruar në shkallë të gjerë të blegtoria dhe prodhimet e qumështit, por edhe tek agroturizmi. Zonat kodrinore rreth Tiranës kanë gjithashtu traditë ullirin dhe drurët frutorë.

Të territorin e Tiranës gjenden disa vendburime qymyrguri të pashfrytëzuara, ndërsa aktiviteti më i përhapur sa i përket shfrytëzimit të burimeve natyrore është përpunimi i gurit për ndërtim dhe atij dekorativ.

Njesite administrative që rrethojnë Tiranën; Dajti, Farka, Vaqarri apo Kashari kanë dalë përtej klasifikimit “qendër e banuar rurale” Plotësimi i nevojave të zonave të reja urbane me kanalizime dhe ujë të pijshëm kërkon investime të konsiderueshme dhe një strategji të qartë.

Njesia administrative e Kasharit, e cila përfshihet në territorin e bashkisë së re konsiderohet zona më e industrializuar e vendit, si pasojë e përqendrimit të bizneseve dhe industrisë përgjatë autostradës Tiranë-Durrës.

Mbrojtja e mjedisit dhe kufizimi i ndotjes nga gazrat e makinave konsiderohet një problem emergjent për Tiranën, në kushtet kur qyteti ka kostot më të larta të transportit me taksì apo ka hapësira shumë të pakta për qarkullimin me biçikleta.

Një mendësi e re në shpërndarjen e lejeve të ndërtimit konsiderohet emergjente për Tiranën, e cila vuan nga betonizimi dhe reduktimi drastik i hapësirave të gjelbra. Zgjerimi i qytetit drejt njesive administrative përreth krijon mundësi për të shfryrë presionin për leje ndërtimi ndërtim përmes zhvillimit të hapësirave të reja urbane.

Hartimi i planeve urbanistike tërësore në përputhje me kuadrin ligjor aktual të konsultimit publik si dhe transparenca e planeve urbanistike mund të ndihmojë në mbrojtjen e qytetit nga ndërtimet abuzive me apo pa leje.

3.3 Mjedisi Fizik

Qyteti i Tiranës zë vend në një rrafshinë midis Lumit Lana dhe Lumit Tirana. Kjo rrafshinë bën pjesë në një rrafshinë më të madhe ku ndodhen Kruja dhe Lezha, ujërat e të cilave rrjedhin drejt veriperëndimit. Mbi rrafshinë ngrihet 1600 metra Mali i Dajtit, i cili dominon horizontin në perëndim të qytetit. Kodrat më të ulëta të Saukut, Kërrabës dhe Vaqarit, që ngrihen 300 metra, rrethojnë luginën, përkatësisht në perëndim, lindje dhe jug. Kodrat më të ulëta formojnë vargje kodrash deri në bregdetin e Adriatikut me dy korridore nga Durrësi, gjë që lejon me lehtësi komunikimin me bregdetin dhe lejon gjithashtu mbërritjen e rrymave ajrore detare deri në Tiranë. Me zgjerimin e qytetit, zona midis lumenjve tashmë është urbanizuar plotësisht dhe zhvillimi është shtrirë në kodrat përreth qytetit. Korridori verior drejt bregdetit, i cili lidh Tiranën me Durrësin ka njohur gjithashtu zhvillim të madh me një përzierje veprimtarish komerciale, të industrisë së lehtë e rezidenciale. Ndërtimet në perëndim, në Malin e Dajtit janë një problem serioz, ku shpyllëzimi dhe urbanizimi, përveç përkeqësimit estetik të zonës, pritet të rrisë nivelin e rrëshqitjeve dhe mund të paraqesë rreziqe serioze përmbytjeje për qytetin.

3.4 Tendencat Demografike

Popullsia: Sipas censusit të vitit 2011, në territorin e bashkisë së re Tiranë banojnë 557,422 banorë, ndërsa sipas Regjistrimit Civil banojnë 757,361 banorë. Me një sipërfaqe prej 1,110.03 kilometrash katrorë, densiteti i popullsisë sipas të dhënave të Censusit është 502 banorë/ km², ndërsa sipas Regjistrimit Civil, densiteti është 682 banorë km².

3.5 Ekologjia

Ne zonen në fjale ku do ndërtohet objekti nuk ka flore dhe faune, pasi sipërfaqja ku do ndërtohet është zone urbane e gjitha e ndërtuar. Nuk ka hapësira të gjelbërta, si pasojë edhe faun nuk ka. Të vetmet bimë që ekzistojnë janë ato dekorative që janë mbjelle nga bashkia Tiranë në trotualet e rrugëve kryesore.

3.6 Sistemi ujor

Burimet ujore sipërfaqesore

Referuar dokumentit të Strategjisë Kombëtare të ujit, Tirana përfshihet në pellgun ujembledhës të lumenjve Erzen dhe Ishëm, i cili formon një basen të vetëm ujorë nga gjashtë në total që ka vendi.

Lumi Ishëm formohet nga bashkimi i ujërave të lumit të Tiranës, lumit të Terkuzës dhe lumit të Zezës, ndër të cilët si dege kryesore konsiderohet lumi i Tiranës. Pellgu i tij ujembledhës pozicionohet në Shqipëri në Mesme ndërmjet pellgut të Matit në Veri dhe pellgut të lumit Erzen në jug, vija ujore ndarese me të cilin kalon nëpër malet Micaku i Shenmerisë (1828 m) dhe atë të Dajtit (1612 m). Ai ka një sipërfaqe prej 673 km² me lartësi mesatare 357 m mbi nivelin e detit, ndërsa gjatësia e shtratit është 79.2 km. Në përgjithësi të tre degët kryesore të tij dhe që rrjedhin në territorin e Bashkisë Tiranë, ruajnë karakteristikat e perrenjve malore me rrjedhje të rrembyeshme gjatë plotave dhe me kohardhje të vogël.

Lumi Tiranës ka një gjatësi rreth 35 km dhe në pjesën e sipërme të tij formohet nga tre degë: Perroi Mojsitit, Selites dhe Zall-Bastarit. Në largësi 2.5 km nga qendra e komunes Zall-Dajt ai ndërron emrin dhe quhet lumi i Tiranës dhe vazhdon me këtë emërtim deri në afërsi të fshatit Larushk ku bashkohet me lumin e Terkuzës dhe formon lumin e Gjoles.

Degët kryesore të lumit të Tiranës janë: perroi i Lanes, i cili përkrah Tiranën nga verilindja në jugperëndim, ka një gjatësi prej 29 km, sipërfaqe ujembledhëse 67 km², lartësi mesatare 179 m mbi nivelin e detit dhe rrenje 24 m/km; dhe ai i Limuthit i cili ka sipërfaqe të pellgut ujembledhës 31 km². Lumi i Tiranës furnizohet me ujë nga Selites dhe të disa perrenjve me të vegjël me karakter stinor që derdhen në shtratin e tij.

Lumi Terkuzës rrjedh në veriperëndim të Tiranës dhe në afërsi të Fushe-Prezës bashkohet me lumin e Tiranës. Ai buron në pjesën veriperëndimore të Malit me Gropa dhe ka një gjatësi rreth 44.1 m. Pellgu i tij ujembledhës ka një sipërfaqe 182 km², lartësi mesatare 458 m mbi nivelin e detit dhe rrenje 22 m/km. Përpara ndërtimit të rezervuarit të Bovilles, shtimi i rrjedhës së lumit gjatë stinës së dimrit dhe pranverës shkaktonte përmbajtje të shumta. Me ngritjen e rezervuarit të Bovilles dhe disiplinimin e shtratit me prita e argjinaturë, ujrat e lumit të Terkuzës janë shfrytëzuar dhe shfrytëzohen për furnizimin me ujë të qytetit të Tiranës.

Lumi Zezes ka një gjatësi të përgjithshme prej 29 km. Sipërfaqja e pellgut ujembledhës të këtij lumi është 71.3 km², ndërsa lartësia mesatare 487 m mbi nivelin e detit. Lumi i Zezes dallohet për rregjim torrencial (të rrembyeshëm) dhe e siguron 68 % të ujit nga reshjet që bien në pellgun ujembledhës të tij. Prurja mesatare shumë vjeçare e tij është $Q_0=2.15 \text{ m}^3/\text{s}$ ndërsa koeficienti i rrjedhjes është 0.68 dhe për këtë arsye, në rast të prurjeve të mëdha, lumi i Zezes shkakton përmbajtje në zonat e ndodhura pranë brigjeve të tij.

Ndërtimi litologjik i pellgut ujembledhës të Ishmit favorizon krijimin e një rrjedhe të fuqishme nentokesore, e cila përfaqëson 40 % të rrjedhës së tij vjetore. Ujrat e Lumit Ishëm përdoren kryesisht për ujë.

Lumi Erzeni përfaqëson një nder lumentë e rëndësishëm që përshkruajnë pjesën qendrore të vendit. Pellgu i lumit Erzen me sipërfaqe të pellgut ujembledhës 760 km², zhvillohet në zonën malore në lindje dhe juglindje të Tiranës dhe ka një lartësi mesatare 435 m mbi nivelin e detit. Erzeni buron në afërsi të qafës së Gurakuqit, në kantonin 1300 m mbi nivelin e detit dhe ka gjatësi të përgjithshme 109 km dhe prurje mesatare vjetore 18.1 m/s me një modul të prurjes prej 24 l/s/km². Koeficienti i rrjedhjes ujore vjetore për të gjithë pellgun e Erzenit është $a=0.51$.

Si pasojë e ndërtimit gjeologjik të pellgut të tij ujembledhës, formacione të papërshkueshme në 60.5 % të sipërfaqes, gjysëm të përshkueshme në 5 % të saj dhe 35 % e mbetur nga formacione të papërshkueshme, ushqimi nentokesor përfaqëson 31 % të rrjedhjes vjetore, ndërsa ai sipërfaqësor 69 % të saj.

Ujrat e lumit janë përdorur dhe përdoren kryesisht për vaditje dhe shumë pak për ujë të pijshëm (pas depurifikimit) Përgjate lugines së tij ka shumë puse të ceket uji që përdoren për furnizimin me ujë në zonat rurale.

3.7 Ekonomia

Tirana është qendra më e rëndësishme industriale në Shqipëri. Për tu përmendur janë industria e lehtë dhe ushqimore si dhe industria ndërtimore, por edhe industria e ndërtimit të makinerive apo ajo e tekstilëve dhe e përpunimit të qelqit. Si në të gjithë vendin ashtu edhe kryeqyteti i Shqipërisë ndodhet në një periudhë tranzicioni. Pas rrëzimit të diktaturës komuniste shumë vepra të dikurshme industriale kanë dalë pjesërisht jashtë përdorimit dhe nuk funksionojnë rregullisht. Por ndërkohë po merren masa të shpejta për rimëkëmbjen dhe vënjen sa më të shpejtë në punë të veprave ekzistuese dhe të reja. Shumica e popullsisë janë sot të punësuar në sektorin e tregtisë dhe atë të ndërtimit, në sektorin e shërbimeve publike, atë turistik dhe si punonjës të shtetit.

3.8 Klima

Territori që përfshinë Bashkia e re Tiranë përfshihet në 3 zona klimatike: mesdhetare fushore, mesdhetare kodrinore dhe mesdhetare paramalore. Në pjesën më të madhe të territorit mbizoteron klima mesdhetare fushore me dimër të butë dhe verë të nxehtë.

Një nga elementet baze që karakterizon klimën e një zone është regjimi i diellzimit, i shprehur me anë të nr të diteve të kthjellta e të vraneta. Numri i diteve të kthjellta në territorin e Bashkisë së Tiranës

luhatet nga 6-7 dite ne muajt e dimrit deri ne 16-19 dite ne muajt e veres. Mesatarishte gjate vitit vrojtohen rreth 1-2 dite te vraneta ne periudhen e veres dhe 10-12 dite gjate dimrit.

Kohezgjatja mesatare e dites sipas muajve si dhe mesatarja e diteve me temperature mbi 32 °C dhe nen 0 °C

	Vjetore	JAN	SHK	MAR	PRI	MAJ	QER	KOR	GUS	SHT	TET	NEN	DHJ	Periudha studimore (vite)
Kohezgjatja mesatare e ditës (orë)	12.7	10.1	11.1	12.4	13.8	15.1	15.7	15.3	14.3	12.9	11.5	10.4	9.8	3
Nr. i ditëve me temp.> 32°C	31	-	-	-	-	-	3	11	15	1	-	-	-	3
Nr. i ditëve me temp.<0°C	34	10	6	7	-	-	-	-	-	-	-	-	10	3

Burimi: www.weatherbase.com

Per rajonin e Tiranës rezultojn se vlerat mujore te rrezatimit te pergjithshem luhaten nga 135.6 kal/cm² ne muajin dhjetor deri ne 570 kal/cm² ne muajin korrik. Shifrat tregojne nje potencial te konsiderueshem te energjise diellore per zonen ne studim , element ky shume I favorshem per zhvillimin ekonomik te zones.

Temperatura mesatare vjetore eshte 15 °C dhe kemi te bejm eme nje regjim tipik mesdhetar ku temperatura minimale vrojtohet ne muajin janar 6 °C, ndersa temperatura maksimale vrojtohet ne muajt korrik dhe gusht 24 °C.

	Vjetore	JAN	SHK	MAR	PRI	MAJ	QER	KOR	GUS	SHT	TET	NEN	DHJ	Periudha studimore (vite)
Temp. mesatare (°C)	15	6	7	8	12	17	21	24	24	20	16	11	8	3
Temp. max. mesatare (°C)	21	11	12	13	18	22	27	31	32	27	22	16	13	3
Temp. min. mesatare (°C)	9	2	2	3	7	12	15	17	17	13	10	7	3	3

Burimi: www.weatherbase.com

Ne territorin e Bashkise Tirane sasia e reshjeve vjetore eshte rreth 1250 mm. Ne krahasim me vleren mesatare te territorit shqiptar 1400 mm, kjo zone eshte me e ulet ne sasine e reshjeve atmosferike. Shperndrja e reshjeve gjate vitit ka nje forme "U" qe eshte tipike e nje regjimi mesdhetar te reshjeve. Sasia me e madhe e reshjeve verehet gjate periudhes se ftohte te vitit dhe muajt me te lagesht jane Nentor-Dhjetor (162 dhe 141 mm perkatesisht) Muaji me i thate eshte korriku (38 mm)

	Vjetore	JAN	SHK	MAR	PRI	MAJ	QER	KOR	GUS	SHT	TET	NEN	DHJ	Periudha studimore (vite)
Sasia mesatare (mm)	1250	120	140	100	140	140	70	30	10	40	120	150	130	3
Nr. mesatar i ditëve me shi	78	8	7	7	8	9	3	3	1	3	7	9	9	3

Burimi: www.weatherbase.com

Debora vereht rrale ne qytet dhe zonen fushore. Ajo krijohet rralle, edhe kur krijohet nuk qendron gjate, per shkake te temperaturave mbi 0 °C

Element tjetër i rëndësishëm i klimes është era. Shpejtësia e erës në territorin e Bashkisë së Tiranës është në varesi të periudhës së vitit. Vlerat më të mëdha të tyre vërojtohen në stinën e dimrit kur veprimtaria ciklonare është e theksuar. Rastisjen më të madhe e ka drejtimi juglindje me rastisje 15.8 % dhe veriperendimi me 15.1 %

3.9 Sizmiciteti

Trulli Shqiptar vendoset gjatë kufirit të përplasjes së dy pllakave të mëdha që levizin njëra kundër tjetres; pllakes Euroaziatike dhe asaj Arabo-afrikane, dhe është vater e përqendruar tërmetesh e cila preket më shpesh nga tërmete demtues. Tirana si shumë zona të tjera të vendit është zonë e prekur nga tërmetet, ku nga pikepamja sizmoteknike zona mund të goditet nga tërmete me magnitudë $M_{max}=5.5-6.0$ grade Richter me intensitet deri në 7 balle MKS-64 e cila shkakton çarje në mur dhe rrezim të copave të suvash por për objektet e uleta nuk parashikohen shqetësime. Si dhe mundësitë për të goditur tërmetet me shumë balle janë të vogla rreth 20%.

3.10 Gjeologjia

Referuar studimeve gjeologjike, nga pikpamja strukturore rajoni i Tiranës bën pjesë në zonen tektonike të Krujës. Zona ndërtohet gati tërësisht nga shkëmbinj terrigjene që janë të larmishëm sa i takon moshës së tyre por, në të njëjtën kohë edhe gëlqerore të tortonianit, të cilët gjithashtu vendosen në trajtë brezash, por shumë më të ngushtë, me shtrirje nga juglindja në veriperendim. Gëlqeroret përfaqësojnë edhe kuotat më të larta të relievit të zonës

Karakteristike për rajonin e Tiranës janë levizjet neotektonike ngritëse, intensiteti i uletit të cilave përben shkakun kryesor të relievit kodrinor,

Qyteti i Tiranës vendoset mbi depozitime të kuternarit (Holocenit) kryesisht behet fjalë për depozitime aluviale të reja (shtratet e sotme të lumenjve) dhe më të vjetra (tarracat lumore) që përfaqësohen kryesisht nga zhavorre, rera, alevrolite dhe thjerza argjilore. Trashësia e depozitimeve të kuaternarit luhet nga 40-90 m. Duke gjykuar nga kjo trashësi dhe karakteri i vendosjes së tyre në këtë territor, del se gjatë periudhës së kuaternarit ka mbizotëruar zhytja. Më vonë si rezultat i ngritjes së krahut lindor të të sinklinalit Tirane-Ishëm ka ndodhur një rritje e procesit të erionit, që evidentohet qartë në thellimin e shtrëterve të lumenjve dhe formimin e tarracave lumore

3.11 Tokat

Bazuar ne klasifikimin kombetare Pedologjik sipas zonalitetit vertikal, brenda territorit te bashkise Tirane evientohen disa tipe tokash, nder te cilat mbizoterojne Tokat e Hinjta Kafe. Duke qene te zhvilluara kryesisht ne zonen perendimore te vendit, ne lartesi midis 0-200 m nga niveli i detit dhe ne kushte te klimes mesdhetare kodrinore dhe fushore aro kane edhe perhapjen me te madhe ne rajonin e Tiranes, dhe mbulojne te gjithë pjesen qendrore dhe perendimore. Materiali primar i ketyre tokave eshte me natyre te ndryshme qe nga ato proluviale, dluviale dhe aluviale. Ne sektoret kodrinore jane formuar Tokat e Kafenjta dhe ne sektore edhe me te vecuar, me lartesi mbi 1000 m mbi nivelin e detit, Tokat e murrme pyjore.

4 PERSHKRIMI I AKTIVITETIT

4.1 Te pergjithshme

Qellimi i aktivitetit

Qëllimi i projektit është prodhimi i pllakave dhe blloqeve prej betony te presuar. Keto produkte prodhohen nga lenda e pare granil, rere dhe cemento e additive per fortesine dhe shpejtesine e procesit te ngurtesimit te bllokut.

Subjekti investitor

Shoqëria “FLODA 1” Sh.p.k e regjistruar prane Qendres Kombetare te Regjistrimit me NIPT. L07002701Q me seli ne Peshkopi, Rruga Nacionale “Diber-Kukes”, ish Pyjorja e Vjeter me administrator Z. Hysen Çajka, ushtron aktivitetin ne fushen e prodhimit te pllakave dhe blloqeve te betonit.

4.2 Vendodhja e aktivitetit

Aktiviteti i prodhimit te pllakave dhe blloqeve te betonit me llac nga subjekti “FLODA 1” Sh.p.k, me perfaqesues ligjor Z. Hysen Çajka, ndodhet buze autostrades “Vore-Marikaj”, km 2, territor administrativ i Bashkise Vore, Rrethi Tirane, Qarku Tirane.

4.3 Te dhena teknike te aktivitetit

Aktiviteti i subjektit, ushtrohet ne nje kapanon ekzistues ne zonen e Vores, ne rrethin e Tiranes. Ky objekt është i ndertuar posacerisht per kete qellim, është i pajisur me leje mjedisore Tipi B me date 18.06.2014, por duke qene se leja Mjedisore është miratuar 1 dite para hyrjes ne fuqi te ligjit nr. 60/2014 “Per nje ndryshim ne Ligjin 10 448, dt 14.07.2011 “Per lejet e mjedisit”, kjo leje nuk është me e vlefshme pasi ky aktivitet me ndryshimet e bera ne ligj klasifikohet per Leje Mjedisit te Tipit B.

Kapanoni është i mbuluar me llamarine, i perbere nga strukture me kapriate metalike dhe veshjet anesore jane me llamarine.

Ne brendesi te kapanonit është instaluar makineria e prodhimit te llacit pjeserisht te thate, ku me pas presohet ne betoforma dhe nepermjet presionit i injektohet lageshtira per ngrirjen e solucionit ngjites.

Ne ambientet jashte kapanonit sherben per magazinimin te lendes pare granil dhe produkteve pefundimtare pllaka dhe blloqe betoni, si dhe shesh parkimi per automjetet e transportit etj.

Per kete aktivitet, subjekti është duke aplikuar per tu paisur me leje mjedisore te tipit B sipas klasifikimit te aneksit te Ligjit Nr. 10448, date 14.07.2011 “Per lejet e mjedisit” te ndryshuar ne Ligjin nr 60/2014 dhe ne kuader te kesaj procedure është duke pregatitur dokumentacionin per aplikim me pare per realizimin e Konsultimit me Publikun prane AKM-se sipas kerkesave te Vendimit nr 419, date 25.06.2014 “Per Miratimin e Kerkesave te Posacme per Shqyrtimin e Kerkesave per Leje Mjedisit te Tipave A, B, C, per Transferimin e Lejeve nga nje Subjekt te Tjetri, te Kushteve per Lejet Respektive te Mjedisit, si dhe Rregullat e Hollesishme per Shqyrtimin e tyre nga Autoritetet Kopetente deri ne Leshimin e Ketyre Lejeve nga QKB-Ja” .Dhe pas realizimit te Konsultimit me Publikun se bashku me dokumentacionin perkates do aplikojte ne QKB per tu pajisur me Leje Mjedisore te Tipit B. Ne kuader te kesaj procedure është duke u

hartuar edhe kjo Permbledhje Jo teknike e Raportit te Vleresimit te Ndikimit ne Mjedis, si instrument ndihmes ne vendimarrjen e organeve shteterore.

4.4 Përshkrimi i proceseve te punes

Proceset e punes ne kete aktivitet jane:

- Furnizimi me produkte te granilit te gatshem sipas permasave te kerkuara, zakonisht granil 1 dhe rere te diametrit 0.3 mm, 0.4 mm, dhe cemento.
- Furnizimi i impiantit me lende te pare si rere dhe granil e cemento.
- Procesi i perzierjes dhe derdhjes se betonit te thate me lageshtire ne masen 10%
- Derdhja ne kallepe te gatshme dhe presimi i cimentos dhe lageshtires deri ne masen 80%.
- Stazhonimi i produktit per te pakten 24 ore per tu tregtuar me pas.
- Ne raste te pllakave me ngjyre, kryhet ngjyrosja qe ne procesin e presimit te shtreses se llustres e cila perbehet nga cemento, rere e imet dhe kuarc.
- Paketimi ne paleta dhe magazinimi i produktit ne sheshin para objektit.

Nuk ka procese teknologjike te perpunimit ose prodhimit te elementeve te demshem, nuk ka procese me furra shkrije dhe ndryshim te struktures kimike, nuk ka procese shkrire ose perzierje materialesh. Impianti funksionon me energji elektrike ne te gjitha pjeset e tij. Nuk ka procese prerje e bluarje te gurit, nuk ka ngritje te pluhurit.

Makineria e perdorur eshte e markes ZENITH 844, prodhuar ne Gjermani.

Kapaciteti prodhues i ketij impianti eshte 50 m³ beton i thate/dite, ose 6.2 m³ beton i thate /ore.

Procesi i punes eshte plotesisht automatik, komandohet nga nje kabine komandimi. Per te beret e mundur procesin e punes, duhet qe fillimisht te jene mbushur me material rere dhe granil dy vaskat e impiantit, te cilat kryejne furnizimin e mikserit nepermjet dy ashensoreve. Startimi fillon njekohesisht me dy mikser dhe pregatitet betoni gjysem i thate i cili me pas derdhen ne kallepet e formimit te blloqeve ose pllakave sipas kerkeses. Pas derdhjes se betonit gjysem te thate kryhet presimi i betonit dhe ngjeshja duke injektuar lageshtire deri ne masen 80% te lageshtise. Me pas kallepet hiqen dhe produkti lihet per stazhonim per te pakten 24 ore , sipas aditivit te perdorur si perzierje me cimenton dhe me pas produkti eshte i gatshem per perdorim.

Produktet e perdorur per procesin e prodhimit jane rere e permasave 0.3 dhe .04 mm, si dhe granil 1 dhe cemento. Sipas kerkesave te fortesise se produktit dhe seonit me lageshtire dhe nevojës per tharje te shpejte te bllokut te betonit, perdoren edhe aditive te ndryshem. Pas derdhjes se bllokut ose pllakave te betonit, aplikohet veshja e siperfaqes me shtrese te imet e te ngjeshur per te krijuar llustren dhe fortesine e pllakes. Per realizimin e kesaj perdoren rer e imet, cemento, additive, rere kuarci dhe ngjyroses sipas rastit. Uji eshte i siguruar me pus dhe jane instaluar tre depozita metalike mbitokesore. Njera me kapacitet 1 m³ dhe te tjerat nga 2m³.

Pamje te impiantit



Lenda e pare



Produkti perfundimtar



Furnizimi me cemento dhe aditive



4.5 Lloji, volumi, konsumi dhe prodhimi i lëndëve të para

Lendet e para te perdorura do te jene rere, granil 1, cemento dhe aditive.. Pas nje porosie te caktuar nga klienti, per blerjen me shumice ose pakice te produktit ne formen e pllakave dekorative, e blloqeve, pjese per ndertim objektesh e shtrim trotuaresh.

Siperfaqia per kryerjen e ketij aktiviteti jane si me poshte :

Siperfaqia e sheshit te ndertimit : 1000 m²

Siperfaqia e ndertimit : 200 m²

Lendet e para jane granil 1, rere 03 dhe 04 mm, cemento, additive.

Ndersa produkti perfundimtar jane pllaka dhe blloqe betoni qe perdoren ne fushen e ndertimit.

Kapaciteti prodhues eshte 6.2m³ beton i thate /ore.

4.6 Informacion për shkarkimet në mjedis.

Shkarkimet ne mjedis nga funksionimi i ketij aktiviteti do te jene mbetjet e ngurta te ambalazheve dhe material me perberje betoni te produktit te demtuar, nga procesi i punes shoqerohet vetem me ujin e larjes se kallepeve dhe te makinerise. Mbetjet e produktit te demtuar sitvohen dhe shiten nga subjekti si material per ndertim te cilesises e dyte, per funksione te tilla si punime dekorative, shtrime te oborreve, ose material mbushes ne mure mbajtes prej betoni. Ndersa persa i perkete shkarkimeve te lengeta, nga vaska e dekantimit materiali i nxjerre nga procesi i dakantimit eshte nje material ne trajte llumi i cili pasi kullon nga lageshtira, shnderrohet ne trajte te materialit pluhuror me perberje granulometrike shume te imet. Ky material pasi grumbullohet dhe nxirret nga vaska e dekantimit jepet nga subjekti ne firmat e interesuara per kete lloj materiali, i cili mund te perdoret si aditiv ne proceset e prodhimit te betonit ose si lende e pare per fino e punime dekorative.

Nga proceset e prodhimit, ne ambjentin e punes nuk ngrihen pluhura pasi cdo makineri funksionon nepermjet eneve te mbyllura. Uji eshte me sistem qarkullimi te mbyllur, ku kalon nepermjet mikserit dhe perfundon ne kallepin se bashku me betonin.. Mbetjet e ngurta te prodhuara nga aktiviteti human do te jene nje sasi e vogel e mbetjeve si, mbetjet plastike te qelqit, shishet prej alumini, leter paketimi ushqimesh, etj. Ambjenti i punes eshte i paisur me ambjente higjeno-sanitare dhe dhoma per sherbimet e personelit.

5 IDENTIFIKIMI I NDIKIMEVE NE MJEDIS TE AKTIVITETIT

5.1. Te pergjithshme

Mjedisi eshte gjithmone i prekur nga veprimtarite e ndryshme qe ushtrohen ne te, por ndikimi mund te jete i ndryshem, kjo eshte e lidhur ngushte me vete llojin e veprimtarise e cila mund te kete impakt te drejtperdrejte, te terthorte, te rendesishem apo mesatar i pranueshem.

Nje nga objektivat e ketij raporti eshte identifikimi i ndikimeve te mundshme qe mund te shkaktohen ne mjedis nga ky aktivitet ne teresi. Identifikimi i ndikimeve te mundshme ne mjedisin e kesaj zone do te vleresohen ne njerem prej fazave kryesore; faza e funksionimit. Nuk marrim ne konsiderate fazen pas perfundimit te veprimtarise pasi ky aktivitet do te vazhdoje te jete i tille ne vazhdimesi. Disa prej ndikimeve kryesore qe jane vleresuar si te mundshme jane paraqitur si me poshte.

5.2. Vleresim i impakteve kryesore ne mjedis

Vleresimi i ndikimeve ne mjedis kryhet duke u bazuar mbi parimet e mbrojtjes se mjedisit te cilat jane:

- Parimi i zhvillimit të qëndrueshëm
- Parimi i parandalimit dhe marrja e masave paraprake
- Parimi i ruajtjes së burimeve natyrore
- Parimi i zëvendësimit dhe/ose kompensimit
- Parimi i qasjes së integruar
- Parimi i përgjegjësisë së ndërsjellë dhe bashkëpunimit
- Parimi “Ndotësi paguan”
- Parimi i së drejtës për informim dhe i pjesëmarrjes së publikut
- Parimi i nxitjes së veprimtarive për mbrojtjen e mjedisit

Ky vleresim kryhet ne baze te ligjit Nr. 10440, date 07.07.2011 “Per vleresimin e Ndikimit ne Mjedis” dhe VKM Nr. 13, date 04.01.2013 “Per vleresimin e ndikimit ne mjedis” dhe ka si synim mbrojtjen e mjedisit. Me mbrojtje te mjedisit do te kuptojme mbrojtjen e mjedisit nga ndotja e dëmtimi. Kjo përbën përparësi kombëtare dhe është e detyrueshme për çdo banor të Republikës së Shqipërisë, për të gjitha organet shtetërore, si dhe për personat fizikë dhe juridikë, vendas e të huaj, që ushtrojnë veprimtarinë e tyre në territorin e Republikës së Shqipërisë.

Objektivat e mbrojtjes së mjedisit janë:

- a) Parandalimi, kontrolli dhe ulja e ndotjes së ujit, ajrit, tokës dhe ndotjeve të tjera të çdo lloji;
- b) Ruajtja, mbrojtja dhe përmirësimi i natyrës dhe i biodiversitetit;
- c) Ruajtja, mbrojtja dhe përmirësimi i qëndrueshmërisë mjedisore me pjesëmarrje publike;
- d) Përdorimi i matur dhe racional i natyrës dhe i burimeve të saj;

- e) Ruajtja dhe rehabilitimi i vlerave kulturore dhe estetike të peizazhit natyror;
- f) Mbrojtja dhe përmirësimi i kushteve të mjedisit;
- g) Mbrojtja dhe përmirësimi i cilësisë së jetës dhe shëndetit të njeriut.:

Sa me sipër vlerësimi i ndikimeve në mjedis do të vlerësojë:

- Ndikimet në ajër
- Ndikimet në ujë
- Ndikimet në tokë
- Ndikimet në biodiversitet (mjedisi biologjik)
- Ndikimet në mjedisin social-ekonomik
- Ndikimet që shkaktojnë ndryshimet klimatike

5.3. Ndikimet e pritshme në mjedis

Ndikimet e mundshme gjatë fazës së funksionimit të aktivitetit mund të përmbledhen sipas elementeve të mjedisit, si më poshtë:

5.3.1. Ndikimet e mundshme negative në tokë

Emetime në tokë nga funksionimi i këtij aktiviteti nuk do të ketë. Nuk ka punime në tokë, objekti është i ndërtuar dhe është në funksion, ambientet e kantonit dhe jashtë tij janë të betonuar dhe shtruara pjesërisht me pllaka dekorative. Nuk ka sipërfaqe nepermjet të cilave të kontaminohet sipërfaqja e tokës.

5.3.2. Ndikimet e mundshme negative në ujë

Nuk kemi ndotje të ujerave nëntokesore, ndërsa ujerat sipërfaqësore mund të ndikohen nga ujerat e shkarkuara nga procesi teknologjik pasi sistemi i përdorimit të ujit është me cikël të mbyllur, por procesi i pastrimit shkarkon ujë në mjedisin e zonës.

Uji që përfundon në vaskën e dekantimit, pas dekantimit të masës së ngurtë, shkarkohet në sistemin e kanalizimeve të zonës. Këtu përfshihen edhe ujërat e largës së ambienteve përreth objektit, por që nuk vlerësohen me përberje të elementeve ndotës për mjedisin. Nuk janë kryer analiza të përberjes së ujerave të shpëlarjes së materialit nga efekti i rrëshjeve, por nuk vlerësohen me përqendrim të lartë të përberjes së materialit.



5.3.3. Ndikimet e mundshme negative në biodiversitet/pejsazh

Nuk do të ketë ndikime në habitatin e zonës nga funksionimi i këtij aktiviteti. Nuk ka shkarkime të elementeve ndotës në mjedis në përmasa alarmante për mjedisin ekologjik, si rrjedhojë nuk përben rrezik për florën dhe faunën e zonës.

5.3.4. Ndikimet e mundshme negative në ajër

Emetime në ajër nga funksionimi i këtij aktiviteti nuk vlerësohet të ketë. Proceset e prodhimit nuk shkaktojnë pluhura në ambient pasi shpëtohen me rrjedhje uji për këto qëllime. Transporti i materialit është brenda sheshit dhe si rrjedhojë nuk krijon pluhura në zonë. Përsa i përket zhurmave, nga procesi vlerësohet një ndikim i ndjeshëm për mjedisin brenda kantonit, por për zonën në të cilën ndodhet, dhe largësinë me banorët, nuk ka efekt në popullsinë e zonës. Zona është e zhvilluar me objekte industriale e tregtare përgjatë gjithë autostradës.

5.3.5. Mbetjet e prodhuara

Shkarkimet në mjedis nga funksionimi i këtij aktiviteti do të jenë mbetjet e ngurta të kartonit, plastmasit të ambalazheve dhe paletat e drurit dhe mbetjet e produktit të demtuar. Tek mbetjet e ngurta do të klasifikohim edhe masën e llumit të vaskës së dekantimit. Mbetjet e ngurta të prodhuara nga aktiviteti human do të jenë një sasi e vogël e mbetjeve si, mbetjet plastike, të qelqit, kanacet prej alumini, leter paketimi ushqimësh, etj.

Keto mbetje duhet të menaxhohen në bashkëpunim me Njësine e Qeverisjes Vendore dhe firmën pastruese të zonës për këto lloje mbetjesh. Grumbullimi i mbetjeve duhet të jetë i diferencuar dhe të menaxhohen nëpërmjet firmave ricikluese. Sasia e mbetjeve urbane është mesatarisht 0.8 kg/person/dite. Ndërsa mbetjet e produkteve shiten me çmim të arsyeshëm si produkt i çilësishëm se dytë.

5.3.6. Ndikime social-ekonomike

Funksionimi i këtij aktiviteti ka ndikime pozitive në fushën social-ekonomike. Në këto aktivitete janë të punësuar dhjetra punonjës të zonës, punonjës drejtues dhe menaxhues, ka përfitime për subjektin sipërmarrës, përfitime për njësine e qeverisjes vendore dhe ndikim në rritjen e Prodhimit të Brendshëm Bruto të buxhetit të Shtetit. Një mundësi e mirë punësimi për banorët e zonës, zbutja e efekteve sociale të varfërisë, papunësisë dhe emigracionit, integrimin e një numri punonjësish dhe rritjen ekonomike e të mirëqenies së familjeve të tyre.

6 REKOMANDIME

- Menaxhimi i mbetjeve te ngurta nepermjet firmave per menaxhimin e tyre, te cilat kryejne edhe nje riciklim te tyre ose perdorim si elemente ne fushen e ndertimit.
- Mbetjet e ngurta urbane qe do te prodhohen ne objekt te depozitohen ne vendet e percaktuara nga Bashkia dhe te vendosen kosha te mjaftueshem per numirin e personelit.
- Mirembajtja e makinerive dhe presave per te reduktuar zhurmat.
- Te zbatohen kushte te larta sigurie ne objekt duke shmangur dhe parandaluar renie te zjarrit ne ambjentin e punes. Mirembajtja e hidrantit dhe rinovimi i gazit te bombulave te fikseve te vogla.
- Te zbatohen kushtet teknike ne pune dhe te perdoren veshjet mbrojtese per punonjesit
- Puna ne punishten e fabrikimit te blloqeve dhe pllakave prej betoni te presuar te drejtohet dhe mbikqyret nga drejtuesi teknik i subjektit.
- Te kryhet monitorimi i treguesve mjedisor dhe te hartohet nje relacion shkresor ne menyre periodike, ku nje kopje e tij te dorezohet ne DRM Tirane cdo gjashte muaj.
- Mirembajta dhe gjelberimi ne menyre te vazhdueshem te mjediseve perreth
- Te zbatohen kushtet e lejes mjedisore qe do te jepet nga Drejtoria Rajonale e Mjedisit.
- Subjekti te jete ne dijeni te kuadrit ligjor per mjedisin dhe te ndryshimeve te tij