

2019

Përmbledhje Jo-Teknike

AKTIVITETI: IMPIANT PRODHIMI PLLAKASH TROTUARI, BLOQJE DHE BORDURA BETONI

Kompania: "ATV CONSTRUCTION" sh.p.k

Hartoi: "GR Albania" sh.p.k

Qershor, 2019

Projekti: Impiant Prodhimi pllakash trotuari, bllaqe dhe bordura betoni

Porositës:

Subjekti
"ATV CONSTRUCTION" sh.p.k

Përgatitur nga:

GR ALBANIA
LN-4923-04-2012



Qershor, 2019

Tabela e përmbajtjes

1	Hyrje.....	4
2	IDENTIFIKIMI I NDIKIMEVE NË MJEDIS	9
2.1	Metodologjia e Vlerësimit të ndikimeve.....	9
2.2	Identifikimi i ndikimeve të mundshme negative në biodiversitet	10
2.3	Identifikimi i ndikimeve të mundshme negative në ujë.....	11
2.4	Identifikimi i ndikimeve të mundshme negative në tokë	11
2.5	Identifikimi i ndikimeve të mundshme negative në ajër	11
2.6	Ndikimet në popullsi	12
2.7	Zhurmat dhe Vibrimet.....	13
2.8	Identifikimi i ndikimeve të mundshme negative në peizazh	13
3	MASAT E MUNDSHME PËR SHMANGIEN DHE ZBUTJEN E NDIKIMEVE NEGATIVE	14

Lista e figurave

Figura 1:	Vendndodhja e objektit	4
Figura 2:	Ortofoto e vendndodhjes së impiantit	4
Figura 3:	Skema e procesit teknologjik.....	6
Figura 4:	Pamje ilustruese e makinerisë së prodhimit.....	7
Figura 5:	Foto nga zona e projektit.....	8
Figura 6:	Distanca nga banesat më të afërta	12

Lista e tabelave

Tabela 1:	Të dhënat e aktivitetit	5
Tabela 2:	Koordinatat e objektit	5
Tabela 3:	Karakteristikat e ndikimeve në mjedis.....	9
Tabela 4:	Tabela përmbledhëse e ndikime të mundshme negative në mjedis.....	13

1 HYRJE

Kompania "ATV Construction" sh.p.k e regjistruar në QKB me nr NIPTI: L82319037U synon të zhvillojë aktivitetin e prodhimit të pllakave të trotuarit, blloqe dhe bordura betoni. Për të realizuar zhvillimin e këtij aktiviteti subjekti ka marrë me qera zonën me sipërfaqe 2605 m², zona kadastrale 3049, nr.pasurie 94/35, Prezë, Bashkia Vorë në të cilën do të instalohet linja prodhuese.

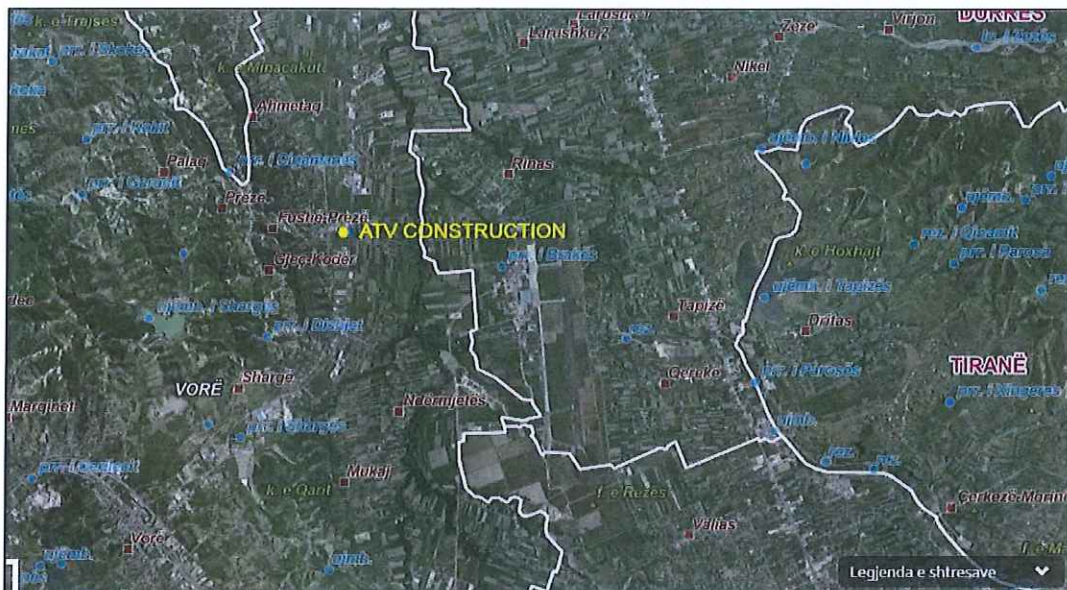


Figura 1: Vendndodhja e objektit

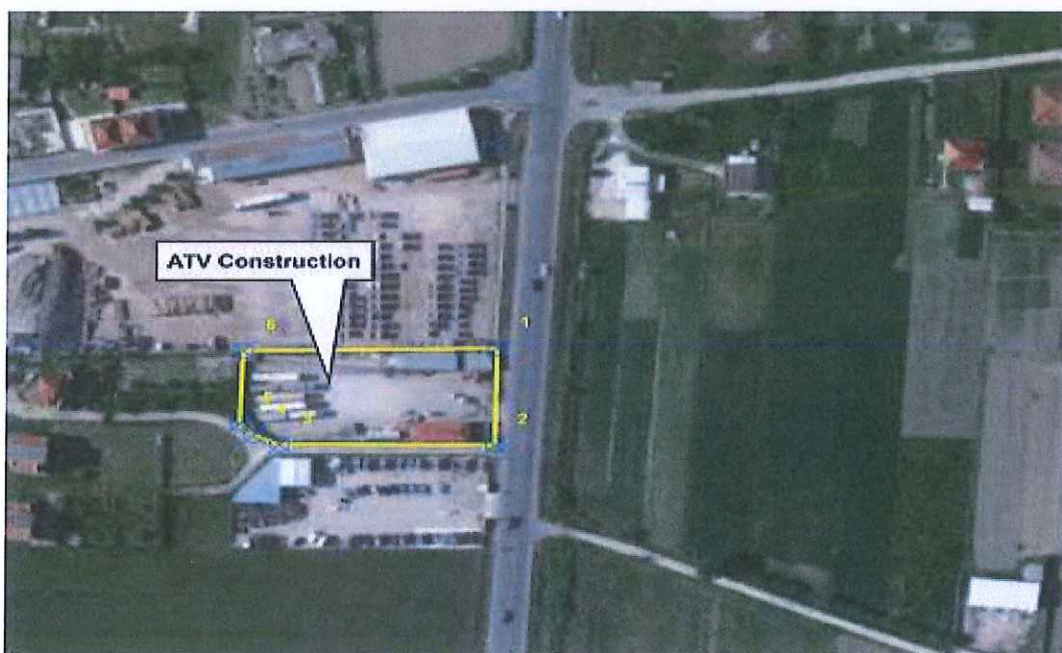


Figura 2: Ortofoto e vendndodhjes së impiantit

Tabela 1: Të dhënat e aktivitetit

Projekti:	"Impiant prodhimi pllakash trotuari, blloqe dhe bordura betoni"
Vendndodhja:	Prezë, Bashkia Vorë Zona Kadastrale 3049, Nr. Pasurie 94/35
Kompania:	"ATV Construction" sh.p.k
Sipërfaqja totale:	2605 m ² ,
Kapaciteti ditor prodhues:	Pllaka Trotuari: 150 m ² Blloqe: 100 copë Bordura Betoni: 60-70 metër linear

Tabela 2: Koordinatat e objektit

Koordinatat në sistemin Gauss- Kruge		
Nr.	X_GK4	Y_GK4
1	4,390,285.59	4,588,839.52
2	4,390,285.08	4,588,803.60
3	4,390,222.06	4,588,804.00
4	4,390,214.42	4,588,807.29
5	4,390,210.37	4,588,811.66
6	4,390,211.29	4,588,838.70

1 PËRSHKRIM I PROJEKTIT

Prodhimi i pllakave të trotuarit, blloqeve dhe bordurave të betonit kalon në një numër procesesh teknologjike. Si fillim disa nga proceset kryesore punimeve të ndërtimit janë:

- Rrethimi i sheshit të ndërtimit
- Pastrimi i sheshit të ndërtimit
- Instalimi i impiantit

- Rehabilitimi i sipërfaqes (Pas mbylljes së aktivitetit)

Për të realizuar ndërtimin e pllakave të trotuarit, blloqeve dhe bordurave të betonit kalon disa procese të cilat do ti analizojmë me anë të skemës së mëposhtme:



Figura 3: Skema e procesit teknologjik

Për zhvillimin e këtij aktiviteti subjekti do të marrë të gatshme lëndën e parë si : rërë, granil, çimento. Më pas lënda e parë do të hidhet së bashku me elementët e tjerë të nevojshëm si ujë dhe aditivë në përzierës (mikseri). Pasi të kalojë këtë fazë me anë të transportierit me rulë do ti nënshtrohet procesit të stampimit.

Në këtë fazë materiali do të marrë formën përfundimtare. Hapi i mëtejshëm është tharja e pllakave të trotuarit, blloqeve dhe bordurave të betonit dhe në fund procesi i transportit në subjekte përkatëse sipas kontrates që do të ketë ATV Construction sh.p.k me kompani të tjera.



Figura 4: Pamje ilustruese e makinerisë së prodhimit

Makineria që do të përdoret në këtë aktivitet është e tipit CAM Blocchiere 650 S.





Figura 5: Foto nga zona e projektit

2 IDENTIFIKIMI I NDIKIMEVE NË MJEDIS

Një metodë vlerësimi duhet të përcaktojë të gjitha ndikimet të cilat lindin drejtëpërdrejtë apo në mënyrë të tërthortë nga ndërtimi apo nga funksionimi i projektit dhe gjithashtu duhet të përcaktojë në cilën fazë të projektit lindin dhe cila është kohëzgjatja e tyre.

Zhvillimi i këtij projekti do të ketë ndikim në zonën përreth për shkak të punimeve që do të kryhen, zhurmave që do të gjenerohen nga proceset ndërtimore, etj. Projekti në vlerësim përfshin punimet për instalimin e Impiantit të prodhimit të pllakave të trotuarit, blloqe dhe bordura betoni në zonës kadastrale 3049, me numër pasurie 94/35, Prezë, Bashkia Vorë.

Ndikimet më të rëndësishme gjatë fazës së instalimit dhe funksionimit të impianit të prodhimit të pllakave të trotuarit, blloqe dhe bordura betoni janë janë:

- ✓ Ndikimet në biodiversitet
- ✓ Ndikimet në ujë
- ✓ Ndikimet në tokë
- ✓ Ndikimet në ajër
- ✓ Ndikimet në popullsi
- ✓ Ndikimet në peizazh
- ✓ Zhurmat dhe vibrimet
- ✓ Ndikimet nga prodhimi i mbetjeve të ngurta

2.1 Metodologjia e Vlerësimit të ndikimeve

Metodologjia për identifikimin dhe vlerësimin e ndikimit është planifikuar të marrë në konsideratë natyrën e ndryshme të ndikimeve në mjedis. Karakteristikat kryesore të ndikimeve të mundshme që duhet të merren parasysh në përcaktimin dhe vlerësimin e impaktit janë: madhësia, kohëzgjatja, kthyeshmëria.

Tabela 3: Karakteristikat e ndikimeve në mjedis

Ndikimi	Përshkrimi
Lloji i ndikimit	
Direkt	Ndikimet që rezultojnë nga një ndërveprim i drejtëpërdrejtë ndërmjet një aktiviteti të projektit të planifikuar dhe mjedisit/receptorëve marrës

Indirekt	Ndikimet që rezultojnë nga aktivitete të tjera që inkurajohen të ndodhin si pasojë e projektit
Kumulativ	Ndikimet që veprojnë së bashku me ndikimet e tjera (duke përfshirë ato nga veprimtaritë e palëve të treta të njëpasnjëshme ose të planifikuara) do të ndikojnë në të njëjtat burime dhe/ ose receptorë si Projekti
Vlera e ndikimit	
Pozitive	Ndikimet që konsiderohen të përfaqësojnë një përmirësim në bazë ose paraqesin një ndryshim pozitiv.
Negative	Ndikimet që konsiderohet të përfaqësojnë një ndryshim të kundërt nga baza, ose paraqesin një faktor të ri të padëshirueshëm
Kohëzgjatja e ndikimit	
Afatgjatë	Ndikimet që do të vazhdojnë për gjithë jetën e projektit, por pushojnë kur projekti ndalon funksionimin
Afatshkurtër	Ndikimet që parashikohen të zgjasin vetëm për kohëzgjatjen e periudhës së ndërtimit.
I përkohshëm	Ndikimet që parashikohen të jenë të një kohëzgjatje të shkurtër dhe të përkohshme/ të rastësishme
I Përhershëm	Ndikimet që shkaktojnë një ndryshim të përhershëm në receptorin ose burimin e prekur që zgjat shumë më tej se gjatë jetës së projektit.
Rikthimi i gjendjes	
I kthyeshëm	Gjasat që një parameter i pamatur mjedisor do të rikuperohet nga impakti mjedisor përmes teknikave të menaxhimit të mjedisit.
I pakthyeshëm	Dhe pse mund të meren masat rehabilituese, mjedisi nuk mund të kthehet sërish në gjendjen e mëparshme.

2.2 Identifikimi i ndikimeve të mundshme negative në biodiversitet

Zona ku synon të zhvillohet projekti ka qënë ekzistuese, pra shtresa e betonit dhe objektet (zyra, kapanon, lavazh) janë ekzistuese dhe aktualisht të ndërtuara. Pra, nuk do të ndërhyhet për të sistemuar terrenin apo nivelime, prerje vegjetacioni etj. të cilat mund të kenë impakt në florë dhe faunë.

Zona ku do të zhvillohet ky aktivitet nuk bën pjesë në ndonjë kategori të zonave të mbrojtura dhe në afërsi të saj nuk ka zona me rëndësi kombëtare ose ndërkombëtare. Gjithashtu vendi ku do të

ndërtohet ky aktivitet nuk prek hapësirat e gjelbra të Bashkisë Vorë. Si rrjedhojë zhvillimi i këtij projekti nuk ndikon në biodiversitetin e zonës.

2.3 Identifikimi i ndikimeve të mundshme negative në ujë

Në zonën ku do zhvillohet aktiviteti nuk do të ketë shkarkime të lëndëve të dëmshme dhe si rrjedhojë ujërat që mund të filtrojnë së bashku me ujërat e rreshjeve të shiut nuk do të ndikojnë në ndotjen e ujërave nëntokësorë. Gjatë zhvillimit të aktivitetit nuk do të kemi gjenerim të ujërave teknologjik dhe llumrave pasi vet procesi është një cikël i mbyllur. Materialet hidhen me formule të caktuar në mishelator, më pas presohen dhe kalojnë në beto-formë ku më pas thahen natyralisht. Përsa i përket ujit që do të përdoret nga subjekti si element përzierës të betonit do të vij me autobot dhe nuk do të ketë teprica të tij, e njëjta gjë vlen dhe për elementët e tjerë si: rërë, granil, aditivë etj.

Ujërat e ndotura që do të gjenerohen si pasojë e zhvillimit të aktivitetit do të vijnë nga dy burime:

- Ujërat e ndotura urbane (për qëllime sanitare),
- Ujërat që dalin nga larja e sheshit.

Në rrjetin e kanalizimeve shkarkohen vetëm ujërat që dalin nga ambientet hidro-sanitare. Këto ujëra derdhen në rrjetin e kanalizimeve.

2.4 Identifikimi i ndikimeve të mundshme negative në tokë

Cilësia e tokës dhe karakteristikat gjeofizike të saj nuk do të ndikohen gjatë instalimit dhe funksionimit të këtij aktiviteti pasi nuk do të kemi gjenerimin e mbetjeve të rrezikshme. Ndikimet në tokë do të jenë minimale. Mbetjet urbane si: mbetje ushqimore, karton, letër, plastike etj, janë në një sasi të vogël dhe do të hidhen në kontenerët e zonës. Ndotja e tokës mund të vijë si rezultat i rrjedhjeve të ndryshme gjatë ngarkimit dhe shkarkimit të automjeteve dhe hedhjes së lëndës së parë në mishelator, apo në rast të emergjencave të mundshme nga avaritë në sistem, por që gjithsesi nuk parashikohet të ndodhin. Sipërfaqja e territorit në zonë është e shtruar me beton, dhe kjo shërben si masë parandaluese nëse do të ketë avari teknike dhe/ose incidente me karburantet.

Sistemi i transportimit dhe ngarkim shkarkimit do të jetë i mbyllur dhe mundësitë e derdhjeve në mjedis të lëndës gjatë procesit vlerësohen të papërfillshme.

2.5 Identifikimi i ndikimeve të mundshme negative në ajër

Ndikimet negative në ajër mund të vijnë gjatë shkarkimit të lëndës së parë si: rërë, granil, zhavorr të dimensioneve të ndryshme. Gjenerimi i pluhurave në ajër vjen si pasojë e faktorëve klimatikë

(era). Një shkaktar tjetër i emetimeve në ajër janë makineritë e transportit, betonierja si dhe mjete të tjera të cilat do të lëvizin në zonën ku do të zhvillohet projekti dhe do të ndikojnë në emetimin e gazeve të ndryshme në vendin e punës. Subjekti do të marrë të gjitha masat e nevojshme të cilat do të analizohen në kapitujt në vijim për minimizimin e ndikimeve të mundshme negative në ajër.

Gjatë përzierjes së materialeve në mishelator do të sprucohet ujë me qëllim që të minimizohet rritja e nivelit të pluhurave.

Ndikime të tjera:

2.6 Ndikimet në popullsi

Gjatë zhvillimit të aktiviteteve të ndryshme banorët të cilët ndodhen në afërsi të zonës ku do të zhvillohen punimet ndërtimore do të jetë të parët që do të ndikohen nga zhvillimi i këtij aktiviteti për shkak të pluhurave, zhurmave. Projekti i cili do të ndërtohet në zonën kadastrale 3049, me nr. Pasurie 94/35, Prezë, Bashkia Vorë nuk parashikohet të shkaktojë impakt negativ social për arsye se në total do të operojnë 2 makineri, për të cilat subjekti do të kujdeset të jenë një vit prodhimi i ri, si dhe marjen e masave si pajisjen e makinerive me shuarës zhurme, spërkatjen e mjedisit me ujë etj. Gjithashtu duhet të përmendim faktin që në zonën përreth aktivitetit operojnë dhe biznese të ndryshme. Me poshtë tregohet harta me vendndodhjen e projektit dhe distanca nga banesat më të afërta. (Distancat përkatëse: 52.62m, 57.19m, 71.39m)



Figura 6: Distanca nga banesat më të afërta

2.7 Zhurmat dhe Vibrimet

Zhurmat shkaktohen nga mjetet e ngarkim- shkarkimit, sitat vibruese dhe nga procesi i prodhimit të betonit (pllaka trotuari, blloqe dhe bordure betoni). Zhurmat do të jenë të pranishme gjatë fazës së instalimit të impiantit por edhe gjatë fazës së funksionimit të tij. Burimet e zhurmës janë kryesisht makineritë e transportit, mishelatori (makineria përzjerëse), presa, makineritë e vogla të terrenit, etj. Në mënyrë që impakti të jetë sa më i vogël është e nevojshme që kompania të kryejë monitorim në laborator të akredituar si dhe të respektojë normat e përcaktuara në udhëzimin Nr.8, datë 27.11.2007 "Për nivelet kufi të zhurmave".

Punëtorët që mund të ndodhen në mjedise ku niveli i zhurmave e tejkalon limitin do të përdorin masa mbrojtëse për shqisat e dëgjimit si përdorimi i kufjeve gjatë kohës kur zhurmat mund ta kalojnë limitin e lejuar. Kjo do merret në konsideratë nga drejtuesi teknik i kompanisë. Përsa i përket vibrimeve ato do të jenë në nivele të ulëta dhe do të konstatohen vetëm gjatë fazës së prodhimit të produkteve (pllaka trotuari, bordura betone, blloqe betoni).

2.8 Identifikimi i ndikimeve të mundshme negative në peizazh

Gjatë fazës së instalimit të projektit në zonën kadastrale 3049, me nr. Pasurie 94/35, Prezë, Bashkia Vorë nuk do të kemi ndryshim në peizazhin e zonës. Godinat janë ekzistuese, e vetmja gjë që do shtohet janë makineritë e prodhimit të pllakave të trotuarit, blloqe dhe bordura betoni. Më parë në këtë vendndodhje ka operuar një subjekt tjetër me një aktivitet të ndyshëm. Nuk do të lind nevoja për të bërë punime ndërtimore pasi tek zona e projektit janë të ndërtuara zyrat e personelit dhe tualetet.

Tabela 4: Tabela përmbledhëse e ndikimeve të mundshme negative në mjedis

Identifikimi i ndikimeve	Burimi i ndikimit	Lloji i ndikimit	Kohëzgjatja
Ndikimet në biodiversitet	✓ Instalimi i impiantit	✓ Negativ ✓ Afashkurtër ✓ I kthyeshëm	I përkohshëm
Ndikime në ujë	✓ Procesi i prodhimit të betonit ✓ Derdhjet aksidentale	✓ Negativ ✓ Afashkurtër ✓ I kthyeshëm	I përkohshëm
Ndikime në tokë	✓ Gërmimi i tokës për hapjen e themeleve ✓ Derdhje aksidentale	✓ Negativ ✓ Afashkurtër ✓ I kthyeshëm	I përkohshëm
Ndikime në ajër	✓ Rritje të emetimeve në ajër nga djegia e	✓ Negativ	

	diesel që përdoret nga automjetet	✓ Afashkurtër ✓ I kthyeshëm	I përkohshëm
	✓ Përhapja e pluhurave		
Ndikimet në popullsi	✓ Zhumrat që gjenerohen gjatë fazës së instalimit ✓ Emetimi i pluhurave	✓ Negativ ✓ Afashkurtër ✓ I kthyeshëm	I përkohshëm

3 MASAT E MUNDSHME PËR SHMANGIEN DHE ZBUTJEN E NDIKIMEVE NEGATIVE

Ky kapitull do të trajtojë masat kryesore të propozuara që duhet të marrë investitori ose kompania zhvilluese për zbutjen apo shmangien e ndikimeve negative të analizuara në kapitujt e mesiperm. Këto masa përfshijnë masa të përgjithshme, masa teknike, inxhinierike për minimizimin e impakteve negative.

Masat e mundshme për shmangien dhe zbutjen e ndikimeve negative në mjedis janë një pjesë e rëndësishme e raportin paraprak të vlerësimit të ndikimit në mjedis. Në këtë kapitull do të trajtojmë masat kryesore që duhet të marrë investitori ose kompania zhvilluese për zbutjen apo shmangien e ndikimeve negative në mjedis si dhe masat e mundshme për shmangien e ndikimeve në tokë, në popullsi, në peizazh, në ujë dhe në ajër. Këto masa synojnë rehabilitimin e sipërfaqeve që do të përdoren nga aktiviteti që synon të zhvillohet.

Masat zbutëse për reduktimin e ndikimeve në biodiversitet

Siç u analizua në kapitullin e përshkrimit të gjendjes mjedisore, ndikimet në biodiversitet nga zhvillimi i projektit janë në nivele të papërfillshme. Me qëllim që ndikimet që mund të shkaktohen nga projekti të qëndrojnë në këto nivele, kompania do të kryejë monitorim periodik të nivelit të zhumrave që gjenerohen, në mënyrë që ato të mos jenë shqetësuese për mjedisin natyror.

Masat zbutëse për reduktimin e ndikimeve në ujë

Sic është theksuar ky proces nuk shkarkon në mjedis ujor pritës ujëra të ndotura nga procesi teknologjik. Uji përdoret si element përzierës në proces dhe nuk ka teprica të tij. Në mënyrë periodike nga ana e shoqërisë do të bëhet pastrimi i ambienteve të aktivitetit. Ujërat që do të përdoret për qëllime sanitare do të orientohen në rrjetin e kanalizimeve.

Masat zbutëse për reduktimin e ndikimeve në tokë

Sheshi i ndërtimit nuk ka vegetacion. Nuk do të jetë nevoja për lëvizje volumesh të mëdha dherash, pasi terreni është relativisht i sheshtë. Gjatë procesit të funksionimit ky aktivitet nuk gjeneron mbetje të ngurta të dëmshme për mjedisin, fraksionet e inerteve hidhen me masën e duhur në autobetonieret për procesin e përzierjes së betonit. Mbetje të tjera të cilat dalin nga aktiviteti i përditshëm i punëtorëve do grumbullohen në kontenier dhe më pas do të largohen për në vendin e caktuar nga pushteti lokal i zonës konform kërkesave të përcaktuara.

Minimizimi i ndikimit në mjedis lidhet me shkallën e trajnimit dhe ndërgjegjësimin të punonjësve të kompanisë për të mos lejuar furnizuesit apo çdo firmë kontraktuese që siguron furnizimin me lëndë të parë, të shkaktojë shkarkim të lëndës së parë në tokë. Automjetet dhe makineritë duhet të jenë të kolauduara nga Qendra e Kontrollit Teknik të Automjeteve. Mundësia e ndotjes nga rrjedhjet është e papërfillshme, pasi sikurse kemi përmendur më lart territori i aktivitetit është i betonuar, si dhe do të kryhet rregullisht kontrolli i mjeteve dhe pajisjeve të punës.

Masat që do të ndërmerren për minimizimin e ndikimeve në tokë janë:

- ✓ Kompania do përcaktojë një vend të caktuar dhe të pajisuar me kosha për grumbullimin e mbetjeve urbane.
- ✓ Rehabilitimi i zonës do të bëhet në përputhje me zonën

Masat zbutëse për reduktimin e ndikimeve në ajër

Aktiviteti "Impiant prodhimi pllakash trotuari, blloqe dhe bordura betoni" nuk sjell emetime të gazeve në atmosferë sepse nuk përdor lëndë djegëse gjatë zhvillimit të aktivitetit të tij prodhues. Lënda djegëse përdoret vetëm nga mjetet e transportit. Për mbrojtjen nga gazet e motorëve diesel do të merren këto masa:

- ✓ Mjetet motorrike do të jenë bashkëkohore që plotësojnë standardet kombëtare.
- ✓ Ato do të jenë të pajisura me katalizatorë për kapjen e gazeve toksike.
- ✓ Mbulimi i mjeteve të transportit

I gjithë procesi është një cikël i mbyllur dhe nuk emeton pluhura. Përsa i përket pluhurave që krijohen gjatë procesit të ngarkimit apo shkarkimit të lëndëve të para nga ana e shoqërisë në mënyrë periodike sidomos në kohë të thatë do të bëhet lagia e territorit me ujë për shmangien e pluhurit.

Përreth linjës do të bëhet sistemimi i ambientit për qëllim mbrojtjen e peizazhit duke bërë mbjelljen e pemëve me gjelbërim të përhershëm si dhe me lule dekorative. Nga ana e personelit të shoqërisë do të tregohet një kujdes i vecantë për mirëmbajtjen e tyre.

Masat zbutëse për reduktimin e ndikimeve në peizazh

Kompania do të punojë me një ndërgjegjësim të lartë mjedisor dhe do të marrë masat e nevojshme për përmirësimin e peizazhit të zonës. Për zbutjen e ndikimeve nga prania e projektit në peizazhin natyror kompania të zbatojë këto masa:

- Mjedisi të mbahet i sistemuar dhe i pastër
- Të shmanget përhapja e pluhurit në atmosferë
- Të shmanget grumbullimi i mbetjeve

Masat zbutëse për reduktimin e ndikimeve nga zhurmat dhe vibrimet

Burim zhurme është çdo makinë, instalim, mjet pune, mjet transporti, proces teknologjik që emeton zhurmë. Masat e mbrojtjes nga zhurma përbëjnë tërësinë e ndërhyrjeve dhe të veprimeve, që merren ndaj burimit të zhurmës duke e sjellë atë në nivelin kufi.

Masat që do të merren për minimizimin e zhurmave:

- ✓ Makinat e transportit dhe pajisjet do të jenë bashkëkohore që plotësojnë standardet kombëtare, të pajisura me marmitë selenciatore të pakësimit të zhurmave.
- ✓ Punëtorët do të pajisen me kufje për të mos dëmtuar dëgjimin e tyre
- ✓ Makinat do të lëvizin me shpejtësi të reduktuar dhe do evitojnë përdorimin e borive në orare të caktuara.

Rastet aksidentale

Zbatimi i këtij projekti nuk do të sjell rrezikshmëri për aksidente, duke qënë se nuk do të ketë mbajtje ose përdorim i substancave të rrezikshme. Janë marr masat për parandalimin e tyre, mjetet kontrollohen vazhdimisht për gjendjen teknike të tyre në mënyrë që të mos kemi rrjedhje lubrifikanti apo karburant. Shoqëria siguron se do ketë ndërhyrje të menjëhershme nëse do të ketë ndikim negativ në mjedis.

Gjithashtu mbajtja e fikësve të zjarrit pranë makinerive është e nevojshme, në rastet e ndërhyrjes ndaj zjarrit.