

PERMBLEDHJE JOTEKNIKE E RAPORTIT TE
VLERESIMIT TE NDIKIMIT NE MJEDIS PER
AKTIVITETIN:
"NDERTIM -HEC DRIZA"

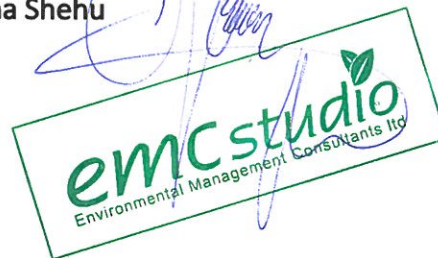
Vendodhja: Lumi Vris, prane fshatit Pece,
Njesia Administrative Mesopotam, Bashkia
Finiq, Qarku Vlore.

Kërkues:Subjekti "MESOPOTAM ENERGY"
Sh.p.k

Hartoi:

"ENVIRONMENTAL MANAGEMENT CONSULTANTS" Sh.p.k
(Çert. Nr. 551 Prot, dt. 24.10.2008)

Administrator
Elidiana Shehu



Dhjetor, 2019

TABELA PERMBLEDHESE

1	HYRJE	3
1.1	TE PERGJITHSHME	3
2	PERSHKRIMI I AKTIVITETIT	3
2.1	QELLIMI I AKTIVITETIT	3
2.2	VENDODHJA E AKTIVITETIT	3
2.3	PËRSHKRIMI I PROJEKTIT.....	5
4.3.1	SITUATA AKTUALE E MIRATIMEVE DERI ME SOT.....	5
4.3.2	PERSHKRIMI I PROJEKTIT	6
4.3.3	PERSHKRIMI I DERIVACIONIT TE VRISIT DHE PECES.....	7
3	IDENTIFIKIMI I NDIKIMEVE NE MJEDIS TE AKTIVITETIT	10
3.1.	NDIKIMET E PRITSHME NE MJEDIS	10
3.1.1.	NDIKIMET NË UJË	10
3.1.2.	NDIKIMET NË AJËR.....	10
3.1.3.	NDIKIMET NE TOKE DHE PRODHIMI I MBETJEVE TE NGURTA	10
3.1.4.	NDIKIMET NE BIODIVERSITET (FAUNA & FLORA).....	11
3.1.5.	NDIKIMET NE ZONAT E MBROJTURA.....	11
3.1.6.	NDIKIMET SOCIALE	11
4	REKOMANDIME	12
5	KONKLUZIONE	12

1 HYRJE

1.1 Te pergjithshme

Subjekti "MESOPOTAM ENERGY" sh.p.k me Nr. NUIS: L31917016A, me seli ne Tirane Tirane TIRANE Bulevardi Gjergj Fishta, Ndertesa 16, Hyrja 9, Apartamenti 20, Njesia Bashkiake nr. 10, Kodi Postar 1001., me administrator Z. Koco Gjilo bazuar ne kontraten e formes BOT Nr. 7348 Rep. Nr. 2249 Kol. Date 20. 06. 2013 ka ndertuar nje pjese te projekti objekt koncensionit, specifikisht ka ndertuar dhe vene ne shfrytezim VEPREN NR.1 Perroi Kardhikaq, pjese e lumit Bistrice, Njesia Administrative Mesopotam, Bashkia Finiq, Qarku Vlore.

Duke qene se projekti i ehste nenshtruar procesit te rishikimit dhe vepra e dyte e ketij Hec me gjithsej 2 kaptazhe nuk eshte realizuar , subjekti ben kerkese per AKT MIRATIM TE RI mjedisor ne zonen per te cilen nuk kane filluar punimet.

2 PERSHKRIMI I AKTIVITETIT

2.1 Qellimi i aktivitetit

Qellimi i Pjeses se mbetur se vepres Hidroteknike eshte prodhimi i energjise elektrike, duke perdorur potencialin hidroenergjitik te ujrave te Perroit Vrisi, dhe Peces dhe perrenjeve te tjere qe cilet derdhen ne lumin Bistrice, me vendodhje ne fshatin Pece . Ndertimi i Hec-it do te jape nje kontribut te rendesishem jo vetem ne reduktimin e gazeve me efekt sere por edhe reduktimin e emetimeve qe shkaktojne ndotje lokale nga sisteme te tjera te prodhimit te energjise elektrike.

Hidrocentrali Driz i plote do te funksionje mbi perrenjt Vrisi, Peca dhe Kardhikaq, pellgu ujembledhes i te cilit se bashku me burimet e Syrit te Kalter, formojne lumin Bistrice, ndodhen ne Krahinen Malore Jugore (Gropa e Delvines) sipas klasifikimit gjeografik te vendit tone.Hidrocentrali i "Driz" perbehet nga dy derivacione, njeri qe shfrytezon Kuoten nga 135 m te perroit te Vrisit dhe Peces dhe tjetri shfrytezon perroit e Kardhiqit nga Kuota 165 m.

2.2 Vendodhja e aktivitetit

Hidrocentrali Driza vepra e dyte e marrjes (me gjithsej 2 kaptazhe) do te ndertohet mbi lumin Vrisi, pellgu ujembledhes i te cilit qe se bashku me burimet e Syrit te Kalter, formojne lumin Bistrice, ndodhen ne Krahinen Malore Jugore (Gropa e Delvines) sipas klasifikimit gjeografike te vendit tone.

Sipas ndarjes se re administrative gjurma e projektit ndodhet ne afersi te fshatin PECE , Njesia Administrative Mesopotam, Bashkia Finiq, Qarku Vlore.

Nga veriu, lumi Vrisi kufizohet me zonen malore, mali Holomodhi (+1119 m.n.d), mali Luriasi (+1053 m.n.d) me fshatin Kere dhe me qafen malore Parashqivi. Ne jug kufizohet me pellgun ujembledhes te lumit

Leshniqes, me malin e Kakosit (+1295 m.n.d) dhe qafen e Llupsalit. Ne perendim relievi fillon te bie dhe kufizohet me qafen e Stravjoit, me kodrat e Kaqinolidhari dhe Krogjise.

Komponenti inxhinerik	Koordinata ne KRGJSH		Koordinata ne Sistemi Gauss-Kruger		
	X	Y	X	Y	Z
Vepra e marrjes 1 Kardhikaq	51 33 51	44 22 812	44 28 064	44 23 298	166 m
Vepra e marrjes 2 Vris	51 54 35	44 20 504	44 30 256	44 20 900	135 m
Vepra e Marrjes 3 Peca	51 53 15	44 20 539	44 30 001	44 21 126	134.2 m
Ndertesa e Centralit Driza	51 19 45	44 20 516	44 26 614	44 21 020	62 m

Tabela 1: Koordinatat e Komponenteve te Hec DRIZA



Figura 1: Gjurma e projektit sipas ndarjes administrative



Figura 2: Ortofoto e gjurmës së projektit

2.3 Përshkrimi i projektit

4.3.1 Situata aktuale e miratimeve deri me sot

Per ndertimin e HEC DRIZA, subjekti "MESOPOTAM ENERGY" eshte pajisur me dokumentacionin e meposhteme:

- Leje shfrytëzimi të burimeve ujore nga Agjensia e Basenit Ujore "Vjosa" Vlore, Nr. 148 prot, date 05/12/2012;
- Kontrate e formes BOT per ndertimin e HEC Driza, Nr.7348 REP, Nr. 2249 KOL, date 20.06.2013;
- **Leje Mjedesi PN-5986-08-2013, Nr. Prot. 317/9, date 13.08.2013, Vendim te Komisionit te Shqyrtimit te Kerkesave Nr. 22 dhe Nr. Identifikues 1389;**
- Vertetim per intensitetin sizmik, Nr. 74 prot, date 24.02.2014;
- Akt Miratimi Projekti, Inspektoriati Shteteror Teknik dhe Industrial me Nr 6907/1 Prot, date 30.09.2015;
- Miratimi I pikes se lidhjes se HEC Driza, Nr. 16015/3, date 15.10.2015;
- Miratimi i Projektit te zbatimit te HEC DRIZA, Ministria e Energjise dhe Industrise, me Nr. 41/26 Prot, date 19.5.2015;
- Kontrate qeraje per dhenien ne perdorim te fondit pyjor / kullosor kombetare, date 20.03.2015;

- Oponence teknike per projektin HEC Driza, Agjencia Kombetare e Burimeve Natyrore, me Nr. 2536 Prot, date 20.02.2015;
- Miratimin e raportit hidrologjik per shfrytezimin e perrenjve Kardhikaq, Peca, Vrasi, per Projektin HEC DRIZA, Sherbimi Gjeologjik Shqiptar, me Nr. 1927 Prot, date 02.11.2017;
- Vendimin nr. 56. Date 08.03.2018 te Keshillit Kombetare te Arkeologjise;
- Vendimin nr 246, date 05.09.2019 te Keshillit Kombetare te Restaurimeve;

Punimet civile per ndertimin e vepres nr. 1 Hec "Driza" kane filluar ne Maj te vitit 2014. Projekti parashikon ndertimin dhe funksionimin e Hec Driza me nje fuqi te instaluar 3408 KW.

Punimet civile per ndertimin e komponenteve inxhinerike te vepres kane vazhduar deri ne muajin Gusht te vitit 2016. Gjate kesaj periudhe subjekti ka perfunduar ndertimin e vepres se marrjes 1 Kardhikaq ne kuoten 166 m dhe godinen e Centralit.

Me perfundimin e ndertimi te ndertese se centralit, linjes elektrike dhe vepres se marrjes 1 Kardhikaq me te gjithë komponentet inxhinerike te saje, ne kuoten 166 m, subjekti MESOPOTAM ENERGY per me shume se 3 vjet ka ne funksionim HEC DRIZA me kapacitet te prodhimit te energjise elektrike te reduktuar. Kjo per faktin se HEC Driza funksionon vetem me nje veper marrjeje (vepra e marrjes 1 Kardhikaq), pasi dy veprat e tjera (Vepra e marrjes 2 Vrasi dhe Vepra e marrjes 3 Peca) nuk jane ndertuar.

4.3.2 Pershkrimi I projektit

Ky hidrocentral do te jete hidrocentral me derivacion.

Te dhenat teknike te HEC-it jane:

- 🚧 Fuqia e instaluar 3 408 KW
- 🚧 Energjia elektrike e prodhuar mesatare vjetore 13 346 303 Kwh/vit
- 🚧 Numri i aggregateve 2, agregati i pare 1234 KW dhe i dyti 2174 KW
- 🚧 Tensioni i gjeneratorit 0.4 Kw

Komponentet inxhinerike te vepres jane:

- 🚧 3 vepra marrje te tipit malore;
- 🚧 2 dekantues me shpelarje periodike dhe basen presioni;
- 🚧 1 kanal derivacioni (derivacioni i Kaedhikaq);
- 🚧 1 basen presioni (derivacioni Kardhikaq);
- 🚧 2 tubacion presioni;
- 🚧 1 ndertese centrali;

1. Hec Driza: Derivacioni Kardhikaqit e cila eshte ne funksion

- ✚ Kuota e veprave te marrjes:
 - Kuota e vepres se marrjes ekzistuese ne perroin e Kardhikaqit: 175 m m.n.d;
 - Kuota e vepres se marrjes 1 ne perroin e Kardhikaqit: 166 m m.n.d;
 - Kuota e godines se centralit: 64 m m.n.d;
 - Prurja llogaritese: $Q_{llog} = 2.5 \text{ m}^3/\text{sek}$;
- ✚ Fuqi e instaluar (kW) $N = 2174 \text{ kW}$;
- ✚ Energjia mesatare vjetor kWh $E = 8\ 612\ 776 \text{ kWh/vit}$;

Theksojme se punimet civile per ndertimin e vepres se marrjes 1 Kardhikaq kane perfundura dhe aktualisht eshte ne funksionim per prodhim energjie per me shume se 3 vjet.

2. HEC DRIZA: Derivacioni Vris dhe Peca objekt degjese publike

- ✚ Kuota e veprave te marrjes:
 - Kuota e vepres se marrjes 2 ne perroin e Vrisit: 135 m m.n.d;
 - Kuota e vepres se marrjes 3 ne perroin e Peces: 134.2 m m.n.d;
 - Kuota e godines se centralit: 64 m m.n.d;
 - Prurja llogaritese: $Q_{llog} = 2.5 \text{ m}^3/\text{sek}$;
- ✚ Fuqi e instaluar (kW) $N = 1234 \text{ kW}$;
- ✚ Energjia mesatare vjetor kWh $E = 4\ 733\ 527 \text{ kWh/vit}$

Hidrocentrali "Driz" vepra e marrjes nr.2 (renia 1) burimin kryesor te ujit do ta kete nga perroi i Vrisit dhe Peces. Vepra e marrjes [v.m] do te vendoset ne shtratin e perroit te Vrisit si edhe ne perroin e Peces ne kuoten 150m. Siperfaqja e pellgut ujembledhes qe formohet ne kuoten 150 m eshte 43.7 km^2 .

Prurja mesatare ne vepren e marrjes 2 Vrisa eshte llogaritur $Q_{mes} = 1.46 \text{ m}^3/\text{sek}$. Prurja llogaritese e hidrocentralit do te jete $Q_{llog} = 2.2 \text{ m}^3/\text{sek}$. Ndersa prurja mesatare dhe prurja e llogaritur per vepren e marrjes 3 Peca, do te jene perkatesisht, $Q_{mes} = 0.231 \text{ m}^3/\text{sek}$ dhe $Q_{llog} = 0.4 \text{ m}^3/\text{sek}$.

4.3.3 Pershkrimi I Derivacionit te Vrisit dhe Peces

- *Vepra e marrjes nr.2, ne perroin e Vrisit* do te jete e tipit me marrje anesore, ne kuoten absolute 135 m m.n.d. Vepra e marrjes do te jete e kompozuar me dy hyrje, me dy porta dhe dy zgara ne hyrje, me zhavorkapes pas hrijes ne vepren e marrjes. E pajisur edhe me porta hidroteknike per shpelarje te cilat do te jene funksionale.

- *Transporti i ujit nga vepra e marrjes nr.2 ne perroin e Vrisit deri ne puseten e hyrjes, ne sifonin 1, perpara perroit te Peces, do te behet ne krahun e djathte te rrjedhes se ujit te perroit te Vrisit. Gjatesia e derivacionit do te jete 135 m. Transporti do te jete me seksion rrethor, pa presion.*

- *Vepra e manjes nr. 3, ne perroin e Peces* do te jete e tipit tiroleze, ne kuoten 134.2 m m.n.d. Vepra e marjes do te jete e kompozuar me nje zgare ne hyrje, me galerine e transportit, me zhavorkapes dhe me nje porte hidroteknike per shplarje.

- *Transporti i ujit nga vepra e marrjes nr. 3 ne perroin e Peces deri ne puseten e daljes se sifonit 1 (devijimi i Vrisit)* ne drejtim te njedhes se perroit te Peces, do te behet ne krahun e djathte. Gjatesia e derivacionit eshte 100 m dhe do te behet pa presion.

- *Transporti i ujit nga puseta e daljes se sifonit I (devijimi i Vrisit) njekohesisht dhe puseta e bashkimit te rrjedhes se perroit te Peces, do te behet ne krahun e djathte te rrjedhes se ujit te Bistiices ne vijim.* Gjatesia e saj eshte 2200 m dhe do te jete pa presion.

- *Dekantuesi* eshte zgjedhur i tipit me shpelarje periodike dhe menyra e shpelarjes do te jete me metoden hidraulike. Dekantuesi eshte llogaritur per prurjen $2.5 \text{ m}^3/\text{sek}$ dhe do te lejoje grimcat me diameter me te vogel se 0.25 mm. Thellesia e dekantimit 3 .0 m. Dekantuesi do te kete dy dhoma. Gjatesia e dhomave te dekantuesit do te jete 34 m dhe gjeresia 2 m.

- *Baseni i presionit* eshte parashikuar te ndertohet ne kuoten 125.0 m m.n.d. Prurja llogaritese e basenit eshte $2.5 \text{ m}^3/\text{s}$. Gjeresia e basenit $B= 3.0 \text{ m}$, shpejtesia $V= 1.0 \text{ m/s}$ dhe volumi 42 m^3 .

- *Tubi presionit* eshte parashikuar pergjate kreshtes ne fillim te saj e me pas do te derivohet pergjate perroit nga kuota 130 m deri ne kuoten 62 m. Gjatesia e tubacionit eshte 1700 m. Tubacioni do te vendoset nen toke. Nga baseni i presionit te Vrisit, ujrat do te levizin me anen e tubacionit te presionit ne drejtim te godines se centralit te HEC DRIZA. Tubacioni do te kete diameter 1300 mm.

- *Ndertesa e Centralit* eshte ndertuar ne krah te lumit Bistrica mbi kanaline e derivacionit te HEC-it "Bistrica 2". Kuota e aksit te turbinave eshte 64 m m.n.d. dhe kuota e kanalit te largimit te ujrave eshte 61 m m.n.d. Ndertesa e centrali do te sherbeje per te dy derivacionet, si per ate te Kardhikaqit edhe per derivacionin e Peces e Vrisit se bashku. Theksojme se godina e centralit eshte perfundur me te gjitha instalimet e nevoshme dhe funksionin prej 3 vitesh duke prodhuar energji vetem me nje agregat. Agregati qe perdoret aktualisht ka fuqine e instaluar $N = 2174 \text{ kW}$ dhe funksionon me ujrat qe vijne nepermjet derivacionit te Kardhiqit.

- *Renia bruto dhe neto*

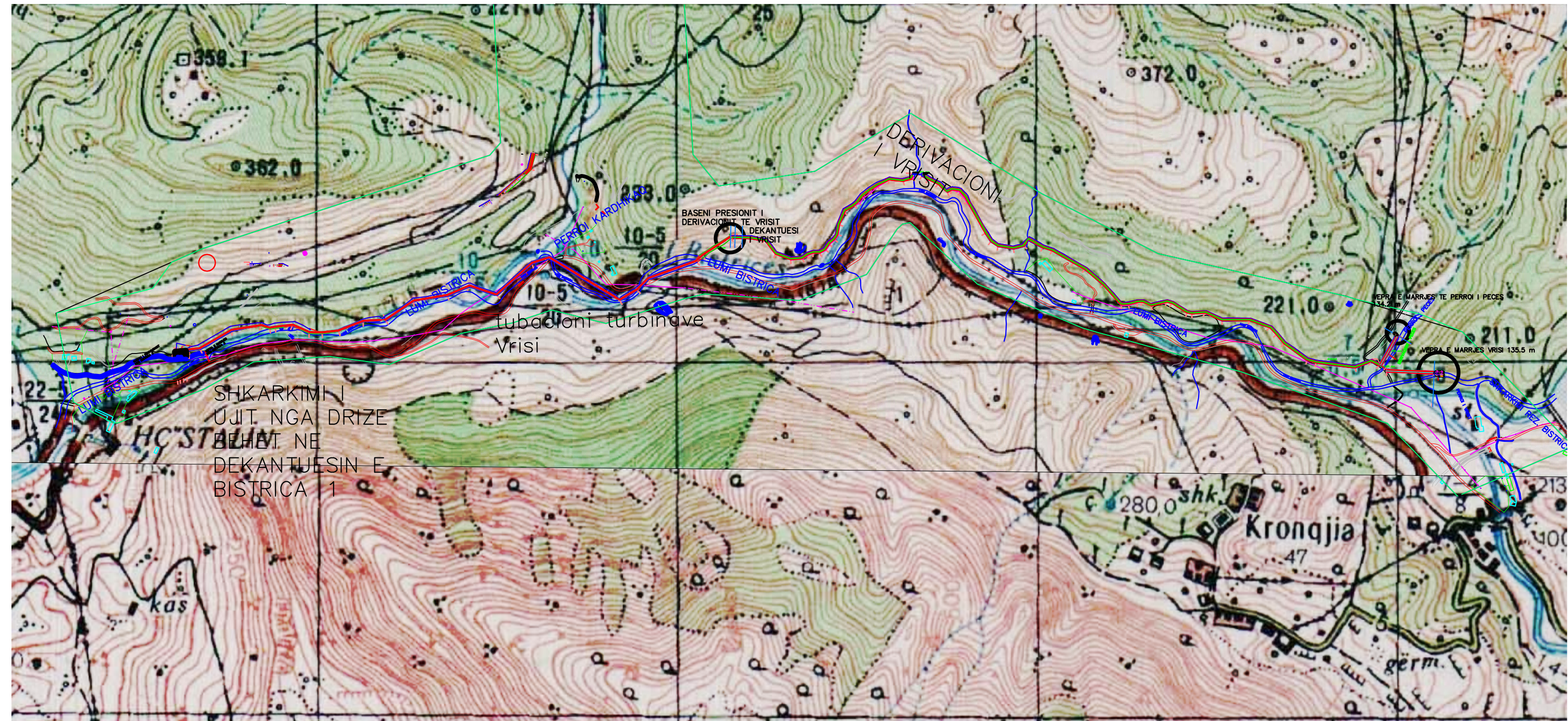
1. Renia bruto rezulton te jete: $H_{bruto} = 61 \text{ m}$
2. Renia neto rezulton te jete: $H_{neto} = 55.91 \text{ m}$



Figura 3: Harta me rrjedhjen ujore te zones se projektit



Figura 4: Harta topografike e zones se projektit



SHKARKIMI I
UJIT NGA DRIZE
BEHET NE
DEKANTUESIN E
BISTRICA 1

BASANI PRESIONIT I
DERIVACIONIT TE VRISIT
DEKANTUESI
I VRISIT

DERIVACIONI
I VRISIT

tubadioni turbinave
Vrisi

Kronqjia
47

VEPRA E MARRJES TE PERROI I PECES
14.2 m
VEPRA E MARRJES VRISIT 135.5 m

3 IDENTIFIKIMI I NDIKIMEVE NE MJEDIS TE AKTIVITETIT

3.1. Ndikimet e pritshme ne mjedis

Ndërtimi i komponentëve inxhinierikë si vepres se marrjes nr.2 (me dy kaptazhe) , dekantues, basen presioni, tubacioni prezioni, etj, karakterizohen nga të njëjtat operacione ndërtimore përfshirë gjermim toke, sheshim-stabilizim sheshi, ndërtim. Për rrjedhojë shfaqin të njëjtat ndikime në mjedisin pritës.

Ndikimet e mundshme gjate fazes se ndertimit mund te permbliidhen sipas elementeve te mjedisit, si me poshte:

3.1.1. Ndikimet në ujë

Gjate operacineve per ndertimin e komponenteve inxhinerike te Hec DRIZA nr 2 ne derivacionin e Vrisit dhe Peces nese nuk merren masat e duhura per shmangjen apo minimizimin e ndikimeve mund te kemi:

-Shtim te mundshëm te sedimenteve dhe llumrave në rrjedhën e perrenjve te Vrisit dhe Peces si pasojë e operacioneve ndërtimore dhe e erozionit në zonat e ndërtimit (run off, në kohë me reshje të forta).

- Ndotje me hidrokarbure dhe lubrifikantë si pasojë e avarive të makinerive të gjermimit.

3.1.2. Ndikimet në ajër

Gjate operacioneve te ndertimit te komponenteve inxhinerike te Hec DRIZA nr 2 ne derivacionin e Vrisit dhe Peces do te kemi shkarkimet e gazeve, grimcave të pluhurit dhe zhurmës nga makineritë e ndërtimit. Keto shkarkime jane standart i teknologjise se automjeteve me motorr me djegie te brendhme. Gjithashtu do te kemi edhe gjenerime te pluhurit nga operacionet e gjermimit te tokes sidomos ne kohe te thate.

Keto shkarkime me masat e duhura do te zvogelohen apo eliminohen kur eshte e mundur duke ulur ndikimin ne cilesin e ajrit te zones. Ndikim minimal në mjedis.

3.1.3. Ndikimet ne toke dhe prodhimi i mbetjeve te ngurta

Ndikimet e mundeshme ne toke nga punimet civile per ndertimin e komponenteve inxhinerike te Hec DRIZA nr 2 ne derivacionin e Vrisit dhe Peces jane:

1. Depozitim te perkohshem te materialeve inret ne brigje te perroit
2. Erozion i mundshëm i brigjeve për shkak të operacioneve të gjermimit.
3. Ndotje me hidrokarbure dhe lubrifikantë si pasojë e avarive të makinerive të gjermimit.

4. Prodhimi i mbetjeve inerte (shkëmb, dhera). Sasia totale e dherave që do të gjenerohen do të jetë 30000 m³ sasi e cila do të riperdoret për punime mbushjeje.

3.1.4. Ndikimet në Biodiversitet (fauna & flora)

Ndikimet e mundshme në biodiversitet nga punimet civile për ndërtimin e komponenteve inxhinerike të Hec DRIZA në derivacionin e Vrisit dhe Peces janë:

1. Dëmtim i vegjetacionit në zonat ku do të kryhen punimet civile për ndërtimin e komponenteve inxhinerike të Hec DRIZA në derivacionin e Vrisit dhe Peces;
2. Shqetësim i habitatit të brigjeve të perrenjve në sektorët ku do të kryhen punimet civile për ndërtimin e komponenteve inxhinerike të Hec DRIZA në derivacionin e Vrisit dhe Peces ;
3. Aksidente të mundshme të zvarranikëve dhe amfibëve si pasojë e gërmimeve dhe qarkullimit të makinerive.
4. Shqetësim i habitatit dhe bimësisë natyrore në sipërfaqen e traseve ku do të shtrihen tubacionet e derivacioneve.
5. Largim i përkohshëm i faunës nga zona e ndikimit të punimeve.

3.1.5. Ndikimet në zonat e mbrojtura

Ndërtimi i Hec DRIZA me komponentet inxhinerike të tij pa përfshirë linjën elektrike dhe Giodinen e Hec i cili është i ndërtuar nuk është dhe nuk pret zona të mbrojtura. Nuk kemi ndikim në zonat e mbrojtura nga zhvillimi i këtij aktiviteti.

3.1.6. Ndikimet sociale

Të gjithë këta komponentë do të ndërtohen të distancuara nga qendrat e banuara. Për rrjedhojë këto të fundit nuk do të ndikohen nga punimet por banorët e zonave pranë të cilave kalon rruga mund të shqetësohet nga operacionet e shtuara të transportit. Do të ketë emetim zhurmash dhe pluhurash për shkak të automjeteve të transportit që do të përdoren në ndërtim. Rrezik për bimesinë breglumore dhe ndikim në erozion. Rrezik i ulët për aksidente.

Përsa i përket ndikimeve në kah pozitiv përmendim:

- ✚ Politika e hapur sociale ndaj ndihmeses se popullsise se zones per Hapje dhe zgjerim rruges egzistuese ne zonen e projektit;
- ✚ Permiresimi i linjes elektrike dhe tensionit ne zonen e projektit;
- ✚ Punesimi i banoreve te zones
- ✚ Shtimi i te ardhurave ne arken e pushtit vendor nepermjet sitemit te taksave vendore;

4 REKOMANDIME

1. Mbetjet e ngurta te menaxhohen sipas kerkesave ligjore per menaxhimin e mbetjeve.
2. Shoqeria te operoje ne perputhje te plote me normat qe jane ne fuqi, dhe te kryej monitorime te vazhdueshme te tregueseve mjedisor te trysnise ne mjedis.
3. Per te minimizuar impaktin ndaj zhurmave mjedisore makinerite e renda do te kene nje plan pune mbi bazen e te cilave do te rakordohen menyra dhe kohezgjatja e puneve civile.
4. Te respektohen te gjitha kushtet dhe masat qe do te vendosen ne Lejen Mjedisore.
5. Subjekti te jete ne dijeni te kuadrit ligjor per mjedisin dhe te ndryshimeve te tij.
6. Të përdorë maksimalisht infrastrukturën ekzistuese rrugore dhe te rehabilitoje ate ne rast nevojë.

5 KONKLUZIONE

- I. Projekti është në përputhje me legjislacionin mbi zonat e mbrojtura dhe nuk u gjet asnjë vlerë natyrore e mbrojtur me ligj në zonën e projektit.
- II. Projekti nuk ndikon në ndonjë monument/vlerë arkeologjike ose të trashëgimisë (asnjë e tillë nuk gjendet në zonën e projektit).
- III. Pavarësisht se veprat inxhinierike të HEC-it do të ndërtohen pergjate perroit serish terrene me vegjetacion natyror dhe të kultivuar do te ndikohen por siperfaqja e tyre eshte relativisht shume e vogel.
- IV. Zona e ndikuar do te kete shtrirje pergjate perroit te Vrisit dhe Peces.
- V. Godina e Hecit si dhe linja elektrike eshte e ndertuar dhe ne finksion me vepren nr.1 te ketij HEC-i.