

PERMBLEDHJE JOTEKNIKE E RAPORTIT TE VLERESIMIT TE
NDIKIMIT NE MJEDIS PER AKTIVITETIN:

**"PRODHIM DHE MONTIM
KONSTRUKSIONESH METALIKE"**

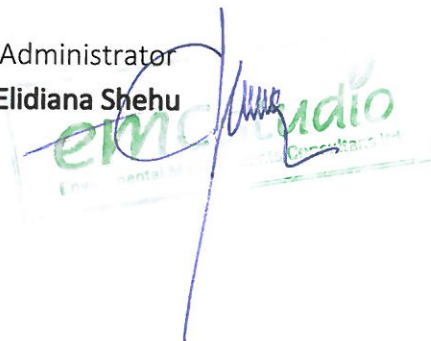
Vendodhja: Autostrada Tirane – Durres, KM
11, fshati Picar, Bashkia Vore, Qarku Tirane.

Kërkues: Subjekti: "Building Construction &
ASC" Sh.p.k

Hartoi:

"ENVIRONMENTAL MANAGEMENT CONSULTANTS" Sh.p.k
(Çert. Nr. 551 Prot, dt. 24.10.2008)

Administrator
Elidiana Shehu



PËRMBAJTJA

| | |
|--------------------------------------------------------------------------------------|-----------|
| HYRJE..... | 1 |
| Kapitulli 1 PËRSHKRIMI I PROJEKTIT | 2 |
| 1.1. Qëllimi i Projektit | 2 |
| 1.2. Vendodhja e zonës së impiantit | 2 |
| 1.3. Informacion për qendrat e banuara në afërsi të zonës së impiantit | 2 |
| 1.4. Përshkrimi i projektit teknik | 3 |
| Kapitulli 2 PËRSHKRIMI I MJEDISIT | 6 |
| 2.1. Mjedisi fizik..... | 6 |
| Gjeologjia | 6 |
| Gjeomorfologjia..... | 6 |
| Tektonika..... | 6 |
| Ujërat..... | 6 |
| Toka | 7 |
| Klima..... | 7 |
| 2.2. Mjedisi biologjik..... | 8 |
| Përshkrimi i habitateve kryesore në zonën e projektit, si dhe harta ilustruese | 8 |
| 2.3. Zonat e Mbrojtura | 10 |
| 2.4. Mjedisi socio-ekonomik..... | 10 |
| Ekonomia..... | 12 |
| Kapitulli 3 IDENTIFIKIMI I NDIKIMEVE TË MUNDSHME NEGATIVE NË MJEDIS..... | 13 |
| 3.1. Metodika e vlerësimit të ndikimeve të mundshme negative në mjedis..... | 13 |
| 3.2. Lloji i ndikimeve të identifikuar | 13 |
| 3.2.1. Shkarkimet në ujë | 13 |
| 3.2.2. Shkarkimet në ajër | 13 |
| 3.2.3. Mbetjet e ngurta | 14 |
| 3.2.4. Ndikimet nga zhurmat | 14 |
| 3.2.5. Ndikimet sociale | 14 |
| KAPITULLI 4 REKOMANDIME | 15 |
| Ndikimet pozitive në mjedisin e zonës së projektit..... | 15 |

HYRJE

Me qëllim të një jete më të sigurt, më të lehtë dhe më efikase, njerëzimi çdoherë ka kërkuar materiale të reja. Ekspertët e ndryshëm ballafaqohen me materiale të ndryshme gjatë procesit të zgjedhjes, dizajnit dhe përpunimit të detaleve dhe konstruksioneve të ndryshme.

Është e domosdoshme që zgjedhja e materialeve të bëhet në mënyrë të drejtë, dhe me saktësi duhet të analizohen përparësitë dhe të metat e tyre. Në institucionet kërkimore – hulumtuese, prioritet ka hulumtimi i materialeve, sepse materialet janë bazë e zhvillimit të teknologjive të reja. Përparimi i materialeve është ngushtë ti lidhur me zhvillimin e shoqërisë njerëzore, andaj ne i njohim disa epoka (kohë) të zhvillimit të njerëzimit të cilat janë emëruar sipas llojit të materialeve. Nga ato materiale janë punuar vegla, zbulurime, armë dhe pajisje të tjera të nevojshme për jetën e atëhershme.

Kompania Building Construction & ASC operon prej 3 vjetësh në tregun Shqiptar në fushën e konstruksioneve metalike. Building Construction & ASC është e kompletuar me atrecaturën më të fundit si plazëm për prerje, saldime me MIG me argon si dhe me mjetet ndihmëse si vinca, kamione, vinc pirun, kosha ngritës etj.

Duke pasur inxhinier projektues, inxhinier prodhimi, inxhinier montimi si dhe inxhinier teknik me eksperiencë 25 vjecare në fushën e saldimeve dhe konstruksioneve, bëhet e mundur kryerja e punimeve nga më të veshtirat dhe më cilesoret. Bashkpunimi i ngushtë si pjesë konsultative e stafit teknik që përbehet nga 5 inxhinierë me experiencë të ndërthurur në këtë fushë dhe dy pedagogë të Universitetit Politeknik të Tiranës për kontrollet e ndryshme të saldaturës me atrecaturën e nevojshme që nga kontrolli manjetik, kontroll me ultratinguj dhe kontroll me reze x, ka sjellë një rezultat të lartë në punë. Kompania jonë është e certifikuar me standartet ISO 9001:2008i dhe ISO 14001:2004.

Kapitulli 1 PËRSHKRIMI I PROJEKTIT

1.1. Qëllimi i Projektit

Qëllimi I projektit është prodhimi I konstruksioneve metalike te formave te ndryshme sipas porosive dhe projekteve te ndryshme qe paraqiten prane subjektit Building Construction & ASC.

Kompania Building Construction & ASC operon prej 3 vjetësh në tregun Shqiptar në fushën e konstruksioneve metalike. Building Construction & ASC është e kompletuar me atrecaturën më të fundit si plazëm për prerje, saldime me MIG me argon si dhe me mjetet ndihmëse si vinca, kamione, vinc pirun, kosha ngritës etj.

Duke pasur inxhinier projektues, inxhinier prodhimi, inxhinier montimi si dhe inxhinier teknik me eksperiencë 25 vjecare në fushën e saldimeve dhe konstruksioneve, bëhet e mundur kryerja e punimeve nga më të veshtirat dhe më cilesoret. Bashkpunimi i ngushtë si pjesë konsultative e stafit teknik që përbehet nga 5 inxhinierë me experiencë të ndërthurur në këtë fushë dhe dy pedagogë të Universitetit Politeknik të Tiranës për kontrollet e ndryshme të saldaturës me atrecaturën e nevojshme që nga kontrolli manjetik, kontroll me ultratinguj dhe kontroll me reze x, ka sjellë një rezultat të lartë në punë. Kompania jonë është e certifikuar me standartet ISO 9001:2008I dhe ISO 14001:2004.

1.2. Vendodhja e zonës së impiantit

Vendi ku do të zhvillohet aktiviteti, ndodhet në fshatin Picar, Bashkia Vore, Qarku Tirane. Prona ku do tezhvillohet aktiviteti ndodhet pergjate autostrades Tirane – Durres, Kilometri 11. Instalimi i paisjeve te nevojshme per prodhimin e kontruksioneve metalike është kryer brenda territorit të pronës dhe objektit që subjekti “Building Construction & ASC” sk.p.k ka në pronësi dhe nuk kërkon shpronësime dhe zhvendosje të popullsisë së zonave përreth.

Prona ku është instaluar linja e prodhimit te konstruksioneve metalike sipas zyres se rregjistrimit te pasurive te paluajtshme, Tirane, është me numer pasurie 166/98, volume 7, faqe 151, zona kadastrale 3974, me siperfaqe trualli 12 400 m2.

1.3. Informacion për qëndrat e banuara në afërsi të zonës së impiantit

Nga pikëpamja administrative, prona ku zhvillohet aktiviteti ndodhet në fshatin Picar, Bashkia Vore, Qarku Tirane.

Vendi ku do të zhvillohet aktiviteti, ndodhet në një zonë mikse urbane dhe industrial. Ne figuren me poshte paraqitet pozisionimi i prones ku zhvillohet aktiviteti i prodhimit te konstruksioneve metalike.

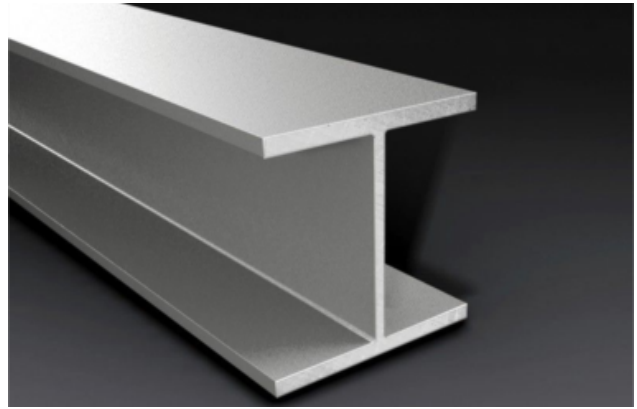
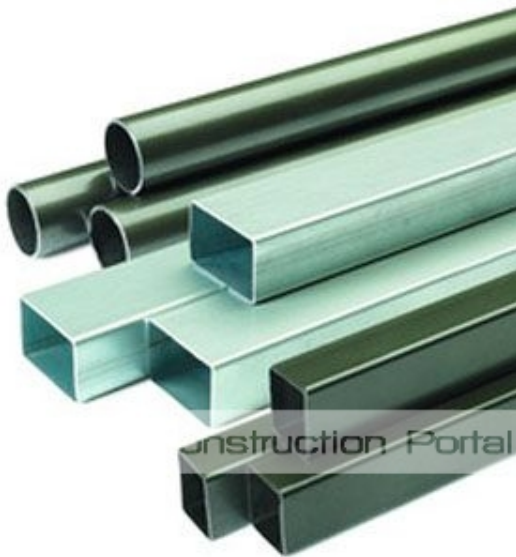
Persa i perket zonave te banuar, ne afersi te prones jane identifikuar disa banasa te shperndara ne menyre sporadike. Zona ne fjale karakterizohet nga zhvillime industriale dhe zhvillime ekonomike, kjo per faktin se ne kete zone kalon autostrada Tirane – Durres, e cila krijon lehtesira per transportin e lendeve te para dhe produkteve te gatshme por edhe nje ndihme te madhe per levisjen e qytetareve te shumte.



1.4. Përshkrimi i projektit teknik

Prodhimi i konstruksioneve metalike kosiston ne proceset e prerjes se profileve metalike apo te tabakeve prej llamarine te ndryshme sipas kerkesave te klienteve apo projekteve te ndryshme.





Disa nga llojet e profileve metalike

Proceset e punes per prodhimin e konstruksioneve metalike sipas kerkesave te klienteve apo projekteve te ndryshme konsistojne ne prerjen e profileve sipas formes dhe madhesise se duhur, saldimi, lyerja dhe montimi i tyre.

Subjekti sipas kerkesave te klientit kryen edhe montimin e konstruksioneve per te realizuar objektin sipas projektit te propozuar.

Sherbimet qe ofron kompania jane:

Pergatitje elementesh,

Saldime e asablime,

Mbulime dhe montime me panele etj.

Gjithashtu kompania kryeh edhe projektme per kapanone te ndryshme industriale, nderkate, filtra te uzinave, me llamarinë Corten, struktura mbajtëse për makineri, nyje inertesh, mbikalime këmbësorësh, palestra shkollash, konstruksione karburantesh etj. Bashkpunimi me 2 kompani italiane IB dhe Steel Word bën që më shumë se 60% e prodhimit të shkojë për export në Itali, Kuvajt, Rumani duke u vlerësuar për punën profesionale.

Building Construction & ASC realizon:

- Hartimin dhe zbatimin e projekteve të ndryshme industriale dhe ndërtimit civile dhe industriale.
- Prodhimin dhe montim te strukturave metalike civile dhe industriale duke filluar nga kapionet e thjeshta metalike, ura, mbikalime deri tek impiantetet e ndryshme industriale betoni, impiante filtrimi etj.
- Prodhimin e produkteve të çelikut, strukturave të çelikut, projektim dhe ndërtim kompleksesh.
- Konstruksione metalike për portet detare.

- Konstruksione për arena stadiumesh.
- Konstruksione për qendra tregtare.
- Konstruksione për parqe logjistike, parqe industriale, fabrika të prodhimit të ndryshme, hangarë etj.
- Veshje konstruksionesh metalike me porosi me panele dhe me llamarinë.
- Përgatitjen e konstruksioneve metalike të përberë dhe impiante teknologjike.
- Përgatitje konstruksione metalike.
- Lyerje e konstruksioneve metalike.



Disa nga projektet e realizuara nga kompania me konstruksione metalike

Kapitulli 2 PËRSHKRIMI I MJEDISIT

2.1. Mjedisi fizik

Gjeologjia

Rajoni në të cilin gjendet zona e propozuar për zhvillimin e projektit bën pjesë në zonën tektonike të Krujës dhe brenda saj, në vargun e strukturave antiklinale Krujë – Dajt – gryka e Erzenit, që vazhdon edhe më në jug duke formuar krahun lindor të tyre, i cili bie drejt lindjes me kënde 30 deri 35 gradë.

Në ndërtimin litologjik të rajonit marrin pjesë depozitimet e pjesës së poshtme që përfaqësohet nga një vazhdimësi karbonatike dhe ato të pjesës së sipërme të përfaqësuara nga materiale copëzore, terrigjene dhe shtresa e pako flishore e flishoidale. Si kufi ndarës ndërmjet këtyre dy lloj formacionesh është pako mergelore kalimtare. Mbi pakon mergelore kalimtare vendoset prerja flishoro-flishoidale që ndërtohet nga një vazhdimësi shtresash terrigjene e copëzore të cilat poshtë kanë karakter flishor kurse më lart kanë karakter flishoidal.

Zona e ndërtimit vendoset mbi depozitimet e Tortonianit përfaqësuar nga mollase, argjila, alevrolite, ranorë, me shtresa dhe reshpe qymyore.

Gjeomorfologjia

E gjithë zona karakterizohet nga reliev fushoro-kodrinor, ku bie në sy shkalla e lartë e copëtimit horizontal, shkalla e vogël deri në të mesme e copëtimit vertikal dhe pjerrësia mesatare e shpateve. Drejtimi kryesor i vargjeve kodrinorë është juglindje-veriperëndim.

Forma karakteristike e relievit që shfaqet në rajon është ajo strukturoro-erozive, që përfaqësohet nga kreshtat monoklinale dhe kuestet.

Tektonika

Karakteristike për rajonin në studim janë lëvizjet neotektonike ngritëse, intensiteti i ulët i të cilave përbën shkakun kryesor të relievit kodrinor.

Ujërat

Qarku i Tiranës shtrihet mbi shtresëzime dhe xhepa kuaternari. Ato janë shtresëzime aluviale përgjatë rrjedhës së dy lumenjve kryesorë. Disa brezare më të vjetra lumore janë të përbëra nga zhavorr, gurë ranor e baltë argjilore.

Tirana shtrihet në një shtresë ujë-mbajtëse me përmbajtje poroze, që është pjesërisht arteziane. Uji i nëndheshëm gjendet kryesisht në pjesën perëndimore të qytetit dhe përdoret si për furnizimin publik me ujë dhe për përdorime private, veçanërisht për industrinë.

Puset janë mjaft të cekët, rreth 15 metra të thellë, gjë që i ekspozon ato më shumë ndaj ndotjes nga aktivitetet në sipërfaqe.

Të territorin e Tiranës gjenden disa vendburime qymyrguri të pashfrytëzuara, ndërsa aktiviteti më i përhapur sa i përket shfrytëzimit të burimeve natyrore është përpunimi i gurit për ndërtim dhe atij dekorativ.

Toka

Karakteristike për zonën ku propozohet të realizohet ndërtimi i objektit me destinacion shërbimi dhe banimi, janë Tokat e Hinjta Kafe, formimi i të cilave kushtëzohet nga klima mesdhetare kodrinore që karakterizon zonën dhe shkëmbinjtë terrigjenë që e përbëjnë atë. Karakteristikë e përgjithshme e këtyre tokave është ngjyra e hinjtë kafe, përbërja mekanike më e rëndë në horizontin B, reaksioni neutral dhe lehtësisht bazik. Këto janë toka minerale, me shkallë të ndryshme të diferencimit të profilit dhe prirje argjilizimi në shtresën e mesme të tij. Formula e profilit të tokave të hinjta kafe është A1-A2-AB-BC-C ose A-AC-C. Ato kanë përmbajtje mesatare humusi dhe azoti në horizontin A, të varfëra me P, të pasura me K dhe CaCO_3 , si dhe të saturuara me baza. Këto toka kanë përgjithësisht cilësi dhe strukturë fizike të mirë për shkak të përmbajtjes së humusit, CaCO_3 dhe bazave në kompleksin thithës.

Klima

Rajoni në studim përfshihet në zonën e klimës mesdhetare kodrinore e cila karakterizohet nga dimri i butë dhe tepër i lagët dhe vera e nxehtë dhe tepër e thatë, më konkretisht në nënzonën mesdhetare kodrinore qendrore. Veçoritë klimatike të zonës janë kushtëzuar kryesisht nga afërsia dhe hapja e saj në drejtim të detit Adriatik, por edhe nga lartësia e vogël e relievit dhe ngritja graduale e tij nga perëndimi në lindje.

Temperatura e ajrit merr vlera që ndryshojnë nga sektorët e ulët në sektorët e lartë si dhe gjatë stinëve të vitit. Temperatura mesatare vjetore është $15-16^{\circ}\text{C}$. Temperatura mesatare e janarit, i cili është muaji më i ftohtë, luhetet në vlerat nga 4 në 6°C , ndërsa temperaturat e korrikut luhaten ndërmjet vlerave $24-25^{\circ}\text{C}$. Vlerat skajore të temperaturës luhaten në kufij mjaft të mëdhenj, nga -3.5°C që është minimumi absolut, në 38°C . Në rajonin në studim takohen rreth 260 ditë me temperaturë të barabartë apo më të lartë se 10°C ; 140 ditë me temperaturë të barabartë apo më të lartë se 15°C ; dhe 114 ditë me temperaturë të barabartë apo më të lartë se 20°C . Në periudhën dhjetor-shkurt mund të shfaqen ngricat, që zakonisht zgjatin pak, rrallëherë gjatë gjithë ditës.

Zona dallohet për vlera të larta të diellzimit: shuma vjetore e orëve me ndriçim diellor është 2600 orë. Në janar kjo shumë mbërrin në 125 orë, ndërsa në korrik rreth 350 orë.

Reshjet

Reshjet përqëndrohen kryesisht në gjysmën e ftohtë të vitit gjatë së cilës bie rreth 68% e sasisë vjetore, ndërsa 32% bien në stinën e ngrohtë. Nga të dhënat e Institutit të Hidrometereologjisë rezulton se sasia mesatare vjetore e reshjeve ndryshon nga 1241 mm në 1354 mm, e cila është më e vogël se mesatarja e gjithë vendit. Çdo vit takohen mesatarisht 120-130 ditë me reshje, shpërndarja vjetore e të cilave është e çrregullt, tipike kjo për regjimin mesdhetar. Muaji më i thatë është korriku, gjatë të cilit bien 33 mm

reshje që përbëjnë vetëm 2,4 % të sasisë vjetore, ndërsa muaji më i lagësht është nëntori me 14% të reshjeve vjetore. Reshjet në formën e borës janë të rralla dhe trashësia e saj është e vogël, vetëm disa centimetra.

Era

Regjimi i erës lidhet ngushtë me relievin dhe afërsinë me detin. Drejtimet e erërave gjatë vitit janë mjaft të ndryshme, megjithatë mbizotërojnë erërat lindore dhe juglindore.

2.2. Mjedisi biologjik

Përshkrimi i habitateve kryesore në zonën e projektit, si dhe harta ilustruese

Peisazhi dhe mjedisi i zonës së projektit janë tërësisht të modifikuar, në përshtaje të urbanizimit të saj. Ndërkohë, në mjediset përreth, erozioni përbën një faktor problematik me intensitet më të lartë në zonat kodrinore përreth, ku krahas faktorëve natyrorë, është favorizuar nga aktiviteti njerëzor dhe shfrytëzimi pa kriter i inerteve nga shtretërit e lumenjve për qëllime ndërtimi. Disa nga çështjet më kryesore që duhen adresuar në këtë zonë kanë të bëjnë me eliminimin e hotspot-eve industriale të shkatërruara dhe rritjen e ndërgjegjësimit dhe informimit publik. Kjo, me qëllim pakësimin e ndotjes, nxitjen e mbrojtjes së biodiversitetit dhe ambientit përreth, si dhe përmirësimi i mjedisit urban, periurban, hapësirat e hapura publike, etj.

Fauna

Ndërhyrjet në habitatin natyror dhe transformimi i saj në sipërfaqe urbane ka bërë që zona në vlerësim të përfaqësohet nga numër i vogël llojesh dhe popullata me desnitet të ulët të tyre. Kështu, përta i përket grupit të reptilëve dhe amfibëve, në këtë zonë vlerësohen të pranishëm llojet si: hardhuca e murit (*P. muralis*), hardhuca e barit (*P. taurica*), breshka e zakonshme (*T. hermani*). Këto lloje frekuentojnë dhe habitatet kufizuese të tokave të hapura me bar, shkurretat, si dhe vendbanimet përreth. Ndërkohë, të zakonshëm pranë habitateve ujore sezonale dhe rrjedhjet ujore të përkohëshme janë dhe disa lloje amfibësh, si: bretkosa e zakonshme e gjelbër (*P. kurtmuelleri*) dhe thithlopa e zakonshme (*B. bufo*). Këto lloje preferojnë me tepër habitatin e sipërfaqeve të kultivuara, në afërsi të rrjedhjeve ujore.

Si shpendë më karakteristike të kësaj zone do të përmendnim llojet e zakonshme ku përfshihen dallëndyshja bishtgërshërë, dallëndyshja bishtbardhë, dhe ajo kërbishtkuqe, bishttundësi i bardhë, harabeli i shtëpisë, gushkuqi, dervishi, kërpngrënësi, mizakapësi i përhimtë, kukuvajka, kumuria, gala, laraska, turtulli, pupeza, skifteri kthetrazi, qyqja, etj. Pjesa më e madhe e tyre është e lidhur me vendbanimet përreth.

Mammalofauna përfaqësohet nga disa lloje brejtësish të vegjël (*Rattus rattus*, *Rattus norvegicus*, *Mus musculus*). Lloje të tilla kanë si dietë ushqimet e magazinuara, mbeturinat, frutat, vemjet, etj. Si rrjedhim, ata kanë aftësi të lartë përshtatëse pranë qëndrave të banuara. Ndërkohë, gjatë natës apo në kohë të zymtë, në qëndrat e banuar në afërsi, mund të haset dhe pipstrelë i zakonshëm (*Pipistrellus pipistrellus*) dhe lakuriq të tjerë të natës, që ushqehen me insekte dhe janë të lidhur me vendbanimet.

Flora

Zona e studimit karakterizohet nga mjedis me infrastrukture urbane dhe perfshin habitate tërësisht të modifikuara, ku janë mbjellë bimë dekorative. Për këtë arsye, zona ka vlerë të ulët botanike për shkak të mungesës së llojeve bimore me status të veçantë të ruajtjes në kontekstin lokal. Si rrjedhojë, numri i llojeve faunistike që strehoen apo vizitojnë atë, është tepër i ulët dhe janë të lidhur kryesisht me habitatet kufizuese më zonën të cilët përfshijnë vendbanimet përreth, djerrinat, si dhe shkurretat në krahun lindor dhe verior. Sipërfaqja e gjelbër natyrale është shumë e vogël dhe përfshin tapete bari dhe shumë pak lloje, si: Krisja (*Cynodon dactylon*), Mëllaga (*Pelargonium inquinans*, *Pelargonium acraeum*, *Pelargonium sp.*), dhe dredhëza e arës (*Convolvulus arvensis*). Lloje të tjera të kultivuara përfshijnë leandrin, tuja (*Thuja orientalis*), rrapin (*Platanus orientalis*), bliri (*Tilia cordata* Mill, *Tilia platyphyllos* Scop.), arra e egër (*Ailanthus altissima*) etj. Nga secili lloj drunor janë mbjellë disa individ për qëllime dekorative, kryesisht nëpër trotualet përgjatë rrugëve ndërlydhëse të zonës.

Pjesa tjetër e zonës së projektit është tërësisht e betonizuar dhe pa vegetacion, duke bërë që dhe diversiteti i llojeve faunistike, të jetë shumë i vogël. Megjithatë me vlerë të ulët botanike, habitatet ka rëndësi për fizionominë që i jep peisazhit urban zonës.

Zona e vlerësimit kufizohet dhe me mjedise të tjera të cilat luajnë rol të rëndësishëm në strehimin e llojeve faunistike që përdorin zonën e studimit si korridor kalimi. Ato përfshijnë:

a) Tokat djerrë përgjatë rrugëve dhe ndërtimeve urbane

Ky habitat ka shtrirje përreth zonës së studimit dhe përfshin bimësi tipike që zhvillohet në djerrinat përgjatë ndërtimit urban, si dhe anës rrugëve. Këto janë mjedise gjysmë-natyrore, të varfra në specie dhe tepër të shqetësuara nga njeriu. Llojet kryesore prezente përfshijnë: Hithrin (*Urtica dioica*), Manaferren (*Rubus ulmifolius*), Mëllagën pyjore (*Malva sylvestris*), Barin e mureve (*Parietaria officinalis*), Gjemb gomarin (*Cirsium vulgare*), Tatullën (*Datura stramonium*), Burbullakun (*Portulaca oleracea*), Lëpushkën (*Verbascum pulverulentum*), Lulediellin Evropian (*Heliotropium europaeum*), Barin mijëfletësh (*Achillea millefolium*), Hithrin romak (*Urtica pilulifera*), Ballotën e zezë (*Ballota nigra*), Lule shtogun (*Sambucus ebulus*), Labotin (*Chenopodium botrys*), Kokoçelin ngjyrë qielli (*Centaurea salonitana*), Ushqerën (*Echium italicum*), etj. Ndërkohë, lloje të evidentuara në afërsi të zonës së ndërhyrjes janë dhe Rrapin (*Platanus orientalis*), Plepi (*Populus sp.*), dhe arra e egër (*Ailanthus altissima*), si dhe bukëderri (*Cyclamen hederifolium*), këlkaza (*Arum italicum*), rudithi dy-kallizor (*Brachypodium sylvaticum*), telishi (*Dactylis glomerata*), etj.

Me përfundimin e ndërtimit të akseve rrugore kryesore është bërë dhe risistemim i kanaleve kullues, përmes instalimit të tobinove dhe betonizimit të pjesshëm të basamentit të kanalit, në të cilat rrjedhin ujërat e grumbulluara nga reshjet. Vlera e bimësisë dhe e këtyre habitateve është përgjithësisht e ulët, për shkak të diversitetit të ulët të llojeve bimore dhe mungesës së specieve që konsiderohen të jenë të rralla kontekstin lokal ose kombëtar. Hortikultura është pak e zhvilluar, si pjesë e kopshteve të objekteve private në lagjet e vjetra ose infomale të zonës, dhe përfaqësohet nga llojet si ulliri, fiku, agrumet, hurma dhe hardhi rrushi.

2.3. Zonat e Mbrojtura

Zonat e mbrojtura bashkë me monumentet e natyrës përfaqësojnë një rrjet sipërfaqesh që mbrohen në shkallë të caktuar, sipas përcaktimeve kategorike të tyre, për shkak të vlerave natyrore kombëtare, por edhe rajonale e globale.

Zona e propozuar për zhvillimin e projektit nuk përfshihet në asnjë zonë të mbrojtur.

Njëkohësisht zona e aktivitetit nuk ndërpret asnjë nga monumentet e natyrës së rrethit, përcaktuar me VKM nr. 676 datë 20.12.2002 “Për shpalljen zonë e mbrojtur të monumenteve të natyrës shqiptare”.

2.4. Mjedisi socio-ekonomik

Të dhëna të përgjithshme

Me ndarjen e re administrative të vendit, territori i propozuar për zhvillimin e “GODINE BANIMI DHE SHERBIMESH 6, 8, 10 DHE 12 KATE MBI TOKE, ME 3 KATE PARKIM NENTOKE”, me vendodhje përgjatë Rrugës “Petro Korçari”, Njësia Strukturore TR / 241, Bashkia Tiranë. Ky zonim është bërë referuar Planit të Përgjithshëm Vendor, miratuar me vendim të KKT-se Nr. 1, datë 14.04.2017, “Për Miratimin e Planit të Përgjithshëm Vendor, Bashkia Tiranë”. Treguesit e kësaj njësie janë respektivisht:

Bashkia Tiranë përbëhet nga 25 njësi administrative, të cilat janë: 11 lagjet e qytetit të Tiranës, Petrela, Farka, Dajti, Zall-Bastari, Bërzhita, Krraba, Baldushku, Shëngjergji, Vaqarri, Kashari, Peza, Ndroqi dhe Zall Herri. Të gjitha njësitë e bashkisë së re Tiranë janë pjesë e rrethit Tiranë dhe qarkut Tiranë, me përjashtim të qytetit të Tiranës, i cili historikisht ka qenë rreth më vete. Në territorin e kësaj bashkie ka dy qytete dhe 135 fshatra.



Figure 1: Harta administrative e Bashkisë Tiranë

Bashkia e re e Tiranës kufizohet në veri me bashkitë Vorë, Kamëz dhe Krujë, në verilindje me bashkinë Klos, në lindje me bashkitë Bulqizë dhe Librazhd, në jug me bashkitë Elbasan dhe Peqin dhe në perëndim me bashkitë Rrogozhinë, Kavajë, Durrës dhe Shijak.

Popullsia: Sipas censurit të vitit 2011, në territorin e bashkisë së re Tiranë banojnë 557,422 banorë, ndërsa sipas Regjistrimit Civil¹ banojnë 757,361 banorë. Me një sipërfaqe prej 1,110.03 kilometrash katrorë, densiteti i popullsisë sipas të dhënave të Censurit është 502 banorë/ km² ndërsa sipas Regjistrimit Civil, densiteti është 682 banorë km².

Pas viteve '90 popullsia në këtë zonësi dhe komunat përreth ka njohur rritje, e cila ka ardhur si për shkaqe natyrale (lindjet), ashtu edhe si pasojë e lëvizjeve të mëdha demografike. Duke qenë e pozicionuar fare pranë qendrës së qytetit të Tiranës, zona e projektit ka tërhequr një numër të konsiderueshëm të ardhurish nga zonat më të thella. Ndërkohë që krahas qendrave të shërbimeve dhe bizneseve në rritje, janë të shumtë banorët kryeqytetas të cilët kërkojnë të ndërtojnë dhe shtëpi në territorin e kësaj Njësie.

| Qarku | Qendra e Bashkisë | Njësiti administrative përbërëse | Qytetet dhe fshatrat në përbërje të tyre | Popullsia sipas Census 2011 | Popullsia sipas Regjistrimit Civil | Sipërfaqja KM ² |
|-----------------|-----------------------------------------------------------------------------------------------------------------------------------------------|----------------------------------|---------------------------------------------------------------------------------------------------------------------------------------------------------------------------------------------------------------------------------------------------------------|-----------------------------|------------------------------------|----------------------------|
| Tiranë | Qyteti Tiranë | Tiranë | Njësia bashkiake nr.1, Njësia bashkiake nr.2, Njësia bashkiake nr.3, Njësia bashkiake nr.4, Njësia bashkiake nr.5, Njësia bashkiake nr.6, Njësia bashkiake nr.7, Njësia bashkiake nr.8, Njësia bashkiake nr.9, Njësia bashkiake nr.10, Njësia bashkiake nr.11 | 557,422 | 757,361 | 1110.03 |
| | | Petrelë | Fshatrat; Petrelë, Mullet, Stërmas, Picall, Shënkoll, Gurrë e Madhe, Gurrë e Vogel, Daias, Barbas, Fikas, Mangull, Qeha, Shytaj, Hekal, Kryezi, Percëllesh, Durishtë | | | |
| | | Farkë | Fshatrat; Farkë e Madhe, Farkë e Vogel, Lundër, Mjull Bathore, Sauk, Selitë | | | |
| | | Dajt | Fshatrat; Linzë, Shishtufinë, Tujan, Brrar, Ferraj, Priskë e Madhe, Surrel, Lanabreges, Shkallë, Qafmollë, Darshen, Selbë, Murth | | | |
| | | Zall-Bastar | Fshatrat; Zall-Bastar, Bastar i Mesem, Bastar – Murriz, Vilëz, Zall-Mner, Mner i Sipërm, Bulçesh, Zall Dajt, Besh, Dajt, Shëngjin i vogel, Selitë Mali | | | |
| | | Bërzhitë | Fshatrat; Ibë, Bërzhitë, Dobresh, Ibë e Poshtme, Pëllumbas, Mihajas-Cirmë, Kus, Fravesh, Killojkë, Pashkashesh, Lugë-Shalqizë, Rozaverë | | | |
| | | Krrabë | Qyteti Krrabë, Fshatrat; Mushqeta, Skuterë | | | |
| Baldushk | Fshatrat; Baldushk, Mumajes, Fushas, Balshaban, Shpatë, Isufmuçaj, Mustafakoçaj, Koçaj, Kakunj, Vesqi, Parret, Shënkoll, Vrap, Shpat i sipërm | | | | | |

| | | | | | | |
|--|--|-------------------|------------------------------------------------------------------------------------------------------------|--|--|--|
| | | Shëngjergj | Fshatrat; Shëngjergj, Verri, Urë, Burimas, Shëngjin, Façesh, Bizë, Fage, Parpujë, Vakumone, Domje, Derje | | | |
| | | Vaqarr | Fshatrat; Vaqarr, Allgjatë, Arbanë, Bulticë, Damjan-Fortuzaj, Gropaj, Lalm, Prush, Vishaj, Sharrë | | | |
| | | Kashar | Fshatrat; Kashar, Yzberish, Mëzez, Yrshek, Katundi i Ri, Kus, Mazrek | | | |
| | | Pezë | Fshatrat; Pezë e Madhe, Pezë Helmës, Pezë e Vogel, Varosh, Maknor, Dorëz, Gror, Grecë, Pajanë, Gjysylkanë | | | |
| | | Ndroq | Fshatrat; Ndroq, Zbarqë, Kërçukje, Zhurje, Lagje e re, Pinet, Sauqet, Çalabërzëzë, Shesh, Grebllesh, Mënik | | | |
| | | Zall-Herr | Fshatrat; Zall - Herr, Dritas, Çerkezë-Morinë, Qinam, Kallmet, Herraj, Pinar, Priskë e Vogël, Radhesh | | | |

¹Raport i Analizës së Njësive të Qeverisjes Vendore në Shqipëri, 2014

Sektori kryesor për punësim është ai privat dhe lidhet me bizneset e ndryshme, hotelet dhe restorantet në zonën e projektit. Kjo gjë, si domos vitet e fundit ka sjellë një tendencë të shtimit të vende të punës për gratë në këtë zonë, si dhe në fshatrat përreth.

Ndërkohë, në zonë çdo vit janë kryer investime të konsiderueshme në drejtim të përmirësimit të infrastrukturës, si rrugë, shkolla, ujësjellës, sistemi i kanalizimeve, etj. Në këtë zonë janë planifikuar dhe hapësirat e arsimit publik dhe privat, të ciklit 9-vjeçar dhe të mesëm. Çdo lagje ka qendër shëndetësore, ku ofrohet shërbimi bazë parësor, një pjesë e të cilave janë rikonstruktuar vitet e fundit.

Ekonomia

Tirana është qendra më e rëndësishme industriale në Shqipëri. Për tu përmendur janë industria e lehtë dhe ushqimore si dhe industria ndërtimore, por edhe industria e ndërtimit të makinerive apo ajo e tekstileve dhe e përpunimit të qelqit. Si në të gjithë vendin ashtu edhe kryeqyteti i Shqipërisë ndodhet në një periudhë tranzicioni. Pas rrëzimit të diktaturës komuniste shumë vepra të dikurshme industriale kanë dalë pjesërisht jashtë përdorimit dhe nuk funksionojnë rregullisht. Por ndërkohë po merren masa të shpejta për rimëkëmbjen dhe vënjen sa më të shpejtë në punë të veprave ekzistuese dhe të reja. Shumica e popullsisë janë sot të punësuar në sektorin e tregtisë dhe atë të ndërtimit, në sektorin e shërbimeve publike, atë turistik dhe si punonjës të shtetit.

Qyteti i Tiranës është zemra ekonomike e Shqipërisë, me përqendrimin e numrit më të madh të bizneseve në shkallë vendi si dhe me zhvillimin e industrisë së lehtë. Fuqia ekonomike e Tiranës dallohet të sasia shumë më e lartë e kursimeve dhe e kreditit në rang kombëtar, të të ardhurat tatimore, të cilat në masë dërrmuese realizohen në Tiranë si dhe të zhvillimi i sektorit të ndërtimit.

Zonat bujqësore të Tiranës janë përqendruar në shkallë të gjerë të blegtorisë dhe prodhimet e qumështit, por edhe tek agroturizmi. Zonat kodrinore rreth Tiranës kanë gjithashtu traditë ullirin dhe drurët frutorë.

Të territorin e Tiranës gjenden disa vendburime qymyrguri të pashfrytëzuara, ndërsa aktiviteti më i përhapur sa i përket shfrytëzimit të burimeve natyrore është përpunimi i gurit për ndërtim dhe atij dekorativ.

Njësitë administrative që rrethojnë Tiranën: Dajti, Farka, Vaqarri apo Kashari kanë dalë përtej klasifikimit “qendër e banuar rurale”. Plotësimi i nevojave të zonave të reja urbane me kanalizime dhe ujë të pijshëm kërkon investime të konsiderueshme dhe një strategji të qartë.

Njesia administrative TR/241, Nennjesia A1, e cila përfshihet në territorin e bashkisë së re konsiderohet zonë e urbanizuar dhe e industrializuar, si pasojë e përqendrimit të bizneseve dhe sektoreve të caktuar industrial në afërsi të zonës së Kinostudios dhe Porcelanit.

Mbrojtja e mjedisit dhe kufizimi i ndotjes nga gazrat e makinave konsiderohet një problem emergjent për Tiranën, në kushtet kur qyteti ka kostot më të larta të transportit me taksë apo ka hapësira shumë të pakta për qarkullimin me biçikleta. Zgjerimi i qytetit drejt njësisë administrative përreth krijon mundësi për të zbutur presionin për ndërtim përmes zhvillimit të hapësirave të reja urbane.

Hartimi i planeve urbanistike tërësore në përputhje me kuadrin ligjor aktual të konsultimit publik si dhe transparenca e planeve urbanistike mund të ndihmojë në mbrojtjen e qytetit nga ndërtimet abuzive me apo pa leje.

Kapitulli 3 IDENTIFIKIMI I NDIKIMEVE TË MUNDSHME NEGATIVE NË MJEDIS

Vlerësimi i ndikimeve të mundshme si pasojë e veprimtarisë është bërë duke u nisur nga një sërë faktorësh që lidhen me natyrën e veprimtarisë, teknologjinë e përdorur, mënyrën e operimit, sasinë e energjisë, lëndët e para të përdorura dhe mbetjet e gjenerura, të gjitha këto në kontekstin e kushteve dhe vlerave egzistuese të zonës së projektit, faktorëve favorizues dhe kufizues mjedisorë për zhvillimin e projektit dhe zonave të ndjeshme fizike dhe shoqërore të identifikuara gjatë punës në terren.

3.1. Metodika e vlerësimit të ndikimeve të mundshme negative në mjedis

Për identifikimin dhe vlerësimin e ndikimeve të mundshme negative në mjedis nga zhvillimi i këtij projekti, u ndoqen hapat e mëposhtme;

- Njohja me bazen ligjore në fuqi;
- Njohja me projektin e zbatimit dhe teknologjinë që të përdoret;
- Njohja me ciklin e trajtimit të mbetjeve;
- Njohja me lëndët e para dhe mjetet që do të përdoren;
- Njohja me infrastrukturen ekzistuese të zonës ku do të zhvillohet projekti;
- Njohja dhe shkelja nga afer e te gjithë zonës së studimit për vlerat natyrore dhe mjedisore;
- Njohja me dokumenta dhe raporte të VNM dhe veprimtarive të ngjashme;
- Raport i Vlerësimit të Ndikimit në Mjedis;
- Konsultimi me banorët e zonës dhe njësinë e qeverisjes vendore;

3.2. Lloji i ndikimeve te identifikuara

Ndikimet e mundshme gjate fazes se funksionimit te aktivitetit mund te permbliohen sipas elementeve te mjedisit, si me poshte:

3.2.1. Shkarkimet në ujë

Ujerat te cilet shkarkohen nga ky lloj aktiviteti, jane ujerat e zakonshem urbane, te cilet gjenerohen nga ambjentet higjeno-sanitare te objektit dhe aktivitetit human. Ambjenti ne te cilin prodhohen produktet metalike nuk ka nevojte per larjen e tij, pasi procesi eshte nje proces i mbyllur dhe nuk ka derdhje te lendeve ne ambjentin e punes. Edhe mbetjet e ngurta qe mund te gjenerohen nga prerjet e lendeve te para profilet e ndryshme metalike, do te shiten per tu ricikluar ne subjekte te specializuar per perpunimin e mbetjeve metakile.

3.2.2. Shkarkimet në ajër

Procesi i prodhimit te konstruksioneve metalike nuk vleresohet te kete ndikim nepermjet shkarkimeve ne ajer. Kjo duke qene se ky proces nuk perfshine procese kimike te trajtimit te lendes se pare ose produktit perfundimtar, por perfshin vetem procese fizike si per shembull, prerja, saldimi, lyerja dhe montimi.

3.2.3. Mbetjet e ngurta

Mbetjet e ngurta qe gjenerohen gjate procesit te prodhimit te produktit perfundimtar:

Mbetjet e ngurta qe gjenerohen nga ky aktivitet jane mbetje metalike nga profilet e ndryshme metalike si edhe mbetje ambalazhi ne raste te ndryshme te kutive qe mbajne vida, dulona apo edhe paisje te tjera qe nevojiten per procesin e punes.

Gjithashtu mbetje te ngurta gjenerohen nga aktiviteti human gjate orarit te punes si ambalazhe ushqimesh dhe pijesh, veshje te punes te amortizuara, etj.

3.2.4. Ndikimet nga zhurmat

Gjate procesit te punes kemi gjenerim te zhurmave si pasoje e levizjes se mejteve te transportit por edhe zhurma qe gjenerohen nga makinerit dhe pajisjet e ndryshme qe subjekti ka ne perdorim. Gjykuar nga pozicioni i zones, zone industriale me aktivitete te shumta dhe nje levizje te dendur te automjeteve, themis se ndikimi nga zhurmat eshte i ulet pasi aktiviteti nuk do te gjeneron zhurma qe kalojne nivelin e zhurmave ne kete zone.

3.2.5. Ndikimet sociale

Persa i perket ndikimeve sociale themi se jane me kah pozitiv. Kompania ka te punesuar 12 punonjes duke u ofruar kushte te pira pune dhe nje page mujore e cila rrite ekonomite e tyre familjare.

Gjithashtu nepermjet sistemit te taksimit kompania gjeneron te ardhur ne buxhetin e shtetit.

KAPITULLI 4 REKOMANDIME

Ndikimet pozitive ne mjedisin e zones se projektit

1. Mbetjet e ngurta te grumbullohen transportohen dhe depozitohen ne oraret e caktuara nga pushteti vendor.
2. Te jete funksional sistemi i aspirimit te nderteses.
3. Shoqeria te operoje ne perputhje te plote me normat qe jane ne fuqi, dhe te kryej monitorime te vazhdueshme te tregueseve mjedisore te trysnise ne mjedis.
4. Ne respektohen te gjitha rregullat e mbrojtjes kundra zjarrit gjate operimit ne ndertese dhe te zbatohet rregullorja e MKZ.
5. Per te minimizuar impaktin ndaj zhurmave, aromave dhe dridhjeve, punonjesit te paisen me mjete mbrojtese si kufje, doreza, veshje te posacme ose maska me filter per aromat.
6. Mbetjet e produktit te cilat jane te menaxhueshme, te menaxhohen nga subjekti duke u ricikluar dhe riperdorur, ose duke i shitur ne subjekte te tjera te specializuara dhe me teknologjine dhe ambientet e pershtatshme per menaxhimin e ketyre lloj mbetjesh.
7. Te kryhen monitorimet rregullisht dhe te dorezohen prane Agjencise Rajonale te Mjedisit, Qarkut Tirane.
8. Te respektohen te gjitha masat per sigurine ne pune dhe per mbrojtjen e mjedisit
9. Te respektohen te gjitha kushtet dhe masat qe do te vendosen ne Lejen Mjedisore.
10. Subjekti te jete ne dijeni te kuadrit ligjor per mjedisin dhe te ndryshimeve te tij.
11. Rekomandojme qe subjekti, ne baze te kushteve mjedisore dhe ndikimit ne mjedis te paiset me Certifikaten e cilesise ISO: 14000 dhe ISO: 14001.