



**REPUBLIKA E SHQIPERISË**  
**MINISTRIA E TURIZMIT DHE MJEDISIT**  
**AGJENCIA KOMBËTARE E MJEDISIT**  
**DREJTORIA E VLERËSIMIT TË IMPAKTIT DHE LIÇENSIMIT**

AN121020200003

Tiranë, më 16.11.2020

Komisioni 58

**DEKLARATË MJEDISORE**

Në mbështetje të Ligjit Nr. 12/2015 “Për disa ndryshime në ligjin nr. 10440, datë: 07.07.2011, “Për Vlerësimin e Ndikimit në Mjedis”, VKM Nr. 686, datë 29.7.2015 “Për miratimin e rregullave, të përgjegjësive e të afateve për zhvillimin e procedurës së vlerësimit të ndikimit në mjedis dhe procedurës së transferimit të vendimit e deklaratës mjedisore” dhe me propozim të Agjencisë Kombëtare të Mjedisit, Ministri

**VENDOSI:**

Lëshimin e Deklaratës Mjedisore për **Zhvilluesin** me të dhënat si më poshtë:

**Personi juridik:** "ALB-INDUSTRI "sh.p.k.

**Nr. NIPT-i:** L23402205B

**Adresa e selisë:** Lagjja Shenkoll, magazinat tek ish "Baza e Bujqësisë", Elbasan

**Personi përgjegjës:** Qamil Topalli

Për të zhvilluar projektin: “**Për shfrytëzimin e zhavorrit bituminoz**”

Aplikimi është bërë referuar ligjit Nr. 10 440, datë 7.7.2011 “Për Vlerësimin e Ndikimit në Mjedis”, Shtojca I, “Projektet që i nënshtrohen Procedurës së Thelluar të Vlerësimit të Ndikimit në Mjedis”, Pika 19. Gurore dhe miniera sipërfaqësore, ku sipërfaqja e vendit është mbi 0,5 hektarë, ose vende për nxjerrjen e torfës, ku sipërfaqja e vendit është mbi 1 hektar.

**Vendndodhja:** Objekti “Selenice”, Qarku Vlore..

**Të dhëna teknike:**

Sipërfaqja: 0.36 km<sup>2</sup>

Lloji Mineralit: zhavorrit bituminoz

*(Bashkangjitur vendimit, gjeni aneksin me hartën topografike dhe koordinatat metrike, ku tregohet vendodhja e objektit)*

Bazuar në nenin 12, të ligjit nr. 10440, datë 7.7.2011, “Për vlerësimin e ndikimit në mjedis”, i ndryshuar, i sugjerohet autoritetit planifikues:

**Miratimi i lejes/licencës së zhvillimit të atij projekti, me kushtet që duhet të përmbushen ngazhivluesi, për të parandaluar, minimizuar dhe menaxhuar ndikimet negative në mjedis;**

Bazuar në pikën 2, të nenit 12, të ligjit nr. 10440, datë 7.7.2011, “Për vlerësimin e ndikimit në mjedis”, të ndryshuar, më poshtë po listojmë:

**1. Qëndrimin e Ministrisë dhe sipas rastit, kushtet që duhet të përmbushen nga zhvilluesi:**

*Drejtoritë Teknike të Ministrisëshprehen:*• Respektimin e normave të lejuara të shkarkimeve në ajër, të përcaktura sipas legjislacionit në fuqi për aktivitetin në fjalë.

• Zbatimin e masave të planifikuara në këtë raport për uljen e emetimeve në ajër, duke marrë në konsideratë:

i. Kontrollin periodik të makinerive të shfrytëzimit, ngarkimit, transportit të mineralit dhe të lëndës djegëse të përdorur, me qëllim shmangien e avarive, uljen e emetimeve të ndotësve të gaztë dhe lëndës së ngurtë pezull. Kontrolli bëhet mbi bazën e normave që përcaktojnë nivelet e lejuara të shkarkimeve në ajër të ndotësve të gaztë dhe të lëndës së ngurtë pezull, në përputhje me legjislacionin kombëtar për mbrojtjen e cilësisë së ajrit në mjedis, si dhe për vlerësimin e cilësisë së ajrit të mjedisit dhe kërkesat për disa ndotës në lidhje me të.

ii. Monitorimin e pluhurave gjatë procesit të nxjerrjes së mineralit, transportit të tij dhe marrjen e masave përkatëse të parashikuara në projekt, për parandalimin e tyre.

iii. Të aplikohet kur është e mundur shpimi me lagje.

iv. Vendosijen e filtrave dhe kolektorëve të pluhurit në pajisjet e gjurmimit.

• Të izolohet sipërfaqja e karrierës nga sipërfaqet e tjera të paprekura dhe përreth saj të mbjelllet bimësi që rritet në këtë zonë.

• Të gjitha vendet dhe proceset në të cilët ndotësit e ngurtë emetohen në ajër duhet të pajisen sipas mundësive teknike dhe mbi bazën e natyrës së procesit, me rrjeta uji ose spërkatje, heqje pluhurash ose sisteme spërkateje.

• Referuar pikës 3.2 Guroret dhe impiantet e përpunimit të tyre, Transportimi i gurëve, Proçesi dhe funksionimi - Gurët natyrorë dhe artificialë (burime mesatare ndotje), të VKM nr. 435, datë 12.9.2002 “Për miratimin e normave të shkarkimeve në ajër në Republikën e Shqipërisë”: Të gjitha vendet dhe proceset në të cilët ndotësit e ngurtë emetohen në ajër duhet të pajisen sipas mundësive teknike dhe mbi bazën e natyrës së procesit, me rrjeta uji ose spërkatje, heqje pluhurash ose sisteme spërkateje

• Të zbatohen të gjitha masat e planifikuara në këtë raport për rehabilitimin e mjedisit të prekur nga zhvillimi i këtij aktiviteti në mënyrë kthimin sa më afër gjendjes fillestare.

• Lidhur me kuadrin ligjor të cituar dhe bazuar mbi të cilin është përgatitur ky raport sugjerojmë:

a. Përditësimin dhe plotësimin e legjislacionit në fuqi në fushën e menaxhimit të cilësisë së ajrit.

b. Të mbahen parasysh edhe kërkesat e ligjit aktual në fuqi nr. 17/2016 “Për menaxhimin e kimikateve”, i cili shoqërohet me disa akte nënligjore të dala në zbatim të tij.

- Sqarojmë se shfrytëzimi i pakontrolluar i inerteve lumore sjell impakt negativ nëndryshimet klimatike pasi mund të shkaktojnë devijime të rrjedhjes lumore që dëmtojnë brigjet e lumit, dëmtojnë tokat bujqësore, veprat inxhinierike, stacione pompimi, vepra marrje uji, rrugë, etj.

Sugjerojmë fillimisht të kryhet një kontroll identifikues mbi çështjen e evidentimit të gjëndjes së shtretërve të lumenjve nga shfrytëzimi i materialeve inerte dhe hartimi i raportit përfundimtar i masave që do të ndërmerren.

- Sugjerojmë që gjatë zhvillimit të aktivitetit, të mbahen parasysh specifikimet e legjislacionit në fuqi për mbrojtjen e natyrës dhe konkretisht:

Ligjit nr. 9587, datë 20.7.2006 “Për mbrojtjen e biodiversitetit” i ndryshuar;

Ligjit nr. 81, datë 04.05.2017 “Për Zonat e Mbrojtura”;

Ligjit nr.10 006, datë 23.10.2008 “Për mbrojtjen e faunës së egër” i ndryshuar

Ligji nr.10 253, datë 11.3.2010 ‘Për gjuetinë’

- Sugjerojmë që gjatë zhvillimit të aktivitetit të zbatohet legjislacioni në fuqi në fushën e zhurmeve.

- Sugjerojmë që mbetjet e gjeneruara gjatë zhvillimit të aktivitetit të menaxhohen sipas kuadrit ligjor në fuqi në fushën e mbetjeve.

- Sugjerojmë të merret mendimi i Agjencisë Kombëtare të Zonave të Mbrojtura.

- Gjithashtu, drejtoritë teknike konstatuan se: - nuk ka të dhëna për përdorimin ekzistues të sipërfaqes që do përdoret përkohësisht/gjatë periudhës së projektit.

- Gjithashtu, theksojmë se dëgjesa me publikun e paraqitur nuk është bërë conform përcaktimeve të VKM-së nr. 247, datë 30.04.2015 “Për përcaktimin e rregullave, të kërkesave e të procedurave për informimin dhe përfshirjen e publikut në vendimmarrjen mjedisore”.

Bazuar në nenin 12, pika 1 e ligjit nr . 10440 / 2011 "Për vlerësimin e ndikimit në mjedis" të ndryshuar, në rast se zgjidhni pikën “a” apo “b” të referencës ligjore së sipërcituar, në Deklaratën Mjedisore të vendosen kushte të detajuara përsa i përket mbrojtjes së biodiversitetit, menaxhimit të pyjeve, emetimeve në ajër, shkarkimeve të ujrave të ndotura, menaxhimit të mbetjeve, etj. të cilat duhet të përmbushen nga zhvilluesi, për të parandaluar, minimizuar dhe menaxhuar ndikimet negative në mjedis.

*Agjencia Rajonale e Mjedisit shprehet: Parimisht dakort për zhvillimin e aktivitetit*

Sugjerojnë:-Të zbatohen normat e emetimeve në ajër sipas VKM-së Nr.435, date 12.09.2002 “Për miratimin e normave të shkarkimeve në ajër në “Republikën e Shqipërisë” i ndryshuar.

-Te behet monitorimi i vazhdueshem i nivelit te zhurnave brenda normave te lejuara ne legjislacionin ne fuqi.

-Mjetet e transportit të jene te kolauduara dhe të mbuluara, me qëllim shmangien e rrezikut për humbje apo demtim të lëndës së pare dhe produkteve gjatë transportit dhe mbrojtjen e mjedisit.

-Në lidhje me shkarkimin e mbetjeve inerte dhe dherave të bëhet lagia e territorit dhe rrugëve për të evituar ndotjen nga pluhurat dhe tymrat,si edhe subjekti të ketë në konsideratë kontrollin e filtrave të emetimeve në ajër në instalim gjatë procesit të punës.

-Në zbatim të ligjit Nr.10463datë:22.09.2011 “Për menaxhimin e integruar të mbetjeve”duke iu referuar tipologjisë së aktivitetit subjekti brenda objektit duhet te kryhet menaxhimi i mbetjeve te ngurta te cilat jane mbetje sterile argjila.Keto mbetje te depozitohen ne vendin e caktuar brenda karrieres per tu perdorur me pas per rehabilitimin ezones se germuar prej nga eshtenxjerre minerali i zhavorrit bituminoz.

*Agjencia Kombëtare e Zonave të Mbrojtura: Sipërfaqja ku do të zhvillohet aktiviteti “Gurore, miniera sipërfaqësore dhe nxjerrje e torfës”, me zhvillues "ALB-INDUSTRI" nuk shtrihet në zonë të mbrojtur .*

## **2. Informacion për procesin e realizuar të konsultimit me publikun:**

*Konsultimi me publikun:* Morën pjesë përfaqësues nga komuniteti i zonës, përfaqësues nga Pushteti Vendor , Drejtoria Rajonale e Mjedisit si dhe përfaqësues nga studio mjedisore. Nuk pati ndonjë shqetësim nga komuniteti për zhvillimin e këtij aktiviteti. Në takim është prezantuar projekti, janë dëgjuar sugjerimet e pjesëmarrësve, të cilat do të merren parasysh, gjatë kohës së shfrytëzimit. Nga ana e investitoreve iu sigurova të pranishmeve që do të merren të gjitha masat për eliminimin e ndikimeve negative në mjedis, duke mos cënuar jetën e banorëve.

## **3. Arsyet dhe konsideratat kryesore, ku është mbështetur mendimi;**

- Shoqëria “Alb Industri” sh.p.k, është zotërues i lejes minerare me Nr.1644 lëshuar nga Ministria e Infrastruktura dhe Energjisë, me datë 02.07.2013”.

## **4. Përshkrimin, sipas rastit, të masave kryesore që duhen marrë për të shmangur, reduktuar e nëse është e mundur, për të korrigjuar efektet negative të rëndësishme:**

### **4.1 Ky objekt të ndërtohet në përputhje të plotë me Planin e Përgjithshëm Vendor dhe Planin e Detajuar Vendor, të miratuar nga organet kompetente (KKT / Bashkia / Njësi Administrative) dhe akteve ligjore dhe nënligjore në fuqi.**

**4.2** Në rast se gjatë punimeve shfaqen elemente të tillë si: objekte kulturi, gjurmë arkeologjike, burime ujore etj, subjekti të ndërpresë punimet dhe të lajmërojë urgjentisht organet kompetente.

**4.3** Aktiviteti të kryhet brenda sipërfaqes së zonës minerare të miratuar si dhe nënë bazë të vlefshmërisë së Lejes së Shfrytëzimit.

**4.4** Kjo Deklaratë është e vlefshme pasi subjekti të bëjë heqjen nga Fondi Pyjor, në rast se aktiviteti bie në një të tillë.

## **Gjatë fazës së instalimit:**

**4.5** Të vendoset sinjalistika paralajmëruese përgjatë gjithë segmentit të punimeve me qëllim shmangien e aksidenteve njerëzore.

**4.6** Të instalohet sistemi i eliminimit dhe kapjes së pluhurave, nëpërmjet sprucimit me ujë. (Ky sistem, të detajohet qartë me skica, planimetri etj në aplikimin për Leje Mjedisore)

**4.7** Të kontrollohen kushtet teknike të mjeteve të punës në mënyrë periodike për të evituar, parandaluar rrjedhjet e lubrifikantëve e të hidrokarbureve në mjedis, emetimin e gazeve të shkaktuara nga avari teknike të mjeteve të subjektit.

**4.8** Të respektohet distanca nga rruga, gjatë fazës së instalimit dhe kryerjes së punimeve, sipas legjislacionit në fuqi.

**4.9** Përdorimi i pajisjeve, automjetet, që emetojnë nivele zhurmash brenda normave të lejuara të emetimit 60 – 100 db.

**4.10** Subjekti të realizojë në mënyrë të menjëhershme çdo ndërhyrje teknike për të riparuar çdo fenomen negativ në mjedis si pasojë e veprimtarisë së tij.

**4.11** Të sistemohen brenda sipërfaqes së shfrytëzimit të gjitha sterilet e gjeneruara nga shfrytëzimi i karrierës.

**4.12** Në raste aksidentesh ose defektesh teknologjike që shkaktojnë ndotje të mjedisit, subjekti menjëherë duhet të jap informacion në DRM-në e qarkut përkatës dhe AKM, të cilat bëjnë të mundur njoftimin e popullatës që preket nga ky aksident.

**4.13** Të mbillen pemë në të gjithë perimetrin e zonës për të minimizuar ndikimet në mjedis dhe përmirësuar pejsazhin.

- 4.14** Subjekti të kujdeset për menaxhimin e mbetjeve të krijuara gjatë fazës së instalimit, sidomos ato të ambalazhimit, duke i transportuar në mënyrë të rregullt në vend grumbullimet e caktura nga njëzia vendore. Zotëruesit e mbetjeve inerte duhet të zbatojnë detyrimet që janë të përcaktuara në VKM nr.575, datë 24.06.2015 “Për miratimin e kërkesave për menaxhimin e mbetjeve inerte”.
- 4.15** Përgjatë gjithë rrugës së brendshme të karrierës (përfshi transhetë), të hapet njëkanal ujëmbledhës i orientuar drejt një grope dekantimi, për mbledhjen dhe disiplinimin e ujërave gjatë kohës së shfrytëzimit.
- 4.16** Të bëhet pastrimi i mjeteve të punës para daljes nga kantieri i ndërtimit për të mos shkaktuar ndotje në mjedis.
- 4.17** Subjekti të respektojë kushtet lidhur me mbrojtjen e biodiversitetit, menaxhimin e pyjeve, emetimet në ajër, shkarkimet e ujërave të ndotura, menaxhimin e mbetjeve etj.
- 4.18** Subjekti të respektojë dhe të mbajë parasysh kërkesat dhe kriteret e Ligjit Nr. 81/2017 “Për Zonat e Mbrojtura”.
- 4.19** Kompania duhet të respektojë gjithashtu kushtet e vendosura në raportin e VNM-së të aplikuar si dhe Ligjin Nr. 10431, datë 9.6.2011 “Për Mbrojtjen e Mjedisit”.
- 4.20** Në përfundim të punimeve, të rehabilitohet zona e shfrytëzuar.
- 4.21** **Duke qënë se gjatë fazës së funksionimit, ky aktivitet do të ketë efekte në mjedis, në bazë të Ligjit Ligj nr. 52/2020, datë 30.4.2020 “Për disa ndryshime në ligjin nr. 10 448, datë 14.7.2011, “Për lejet e mjedisit”, të ndryshuar.**

*Në bazë të udhëzimit të MM dhe MF nr. 7938, datë 17.7.2014 “Për përcaktimin e tarifave dhe vlerave përkatëse për shërbimet që kryen Ministria e Mjedisit për procesin e VNM-së”, ky subjekt ka kryer pagesën 50.000 lekë.*

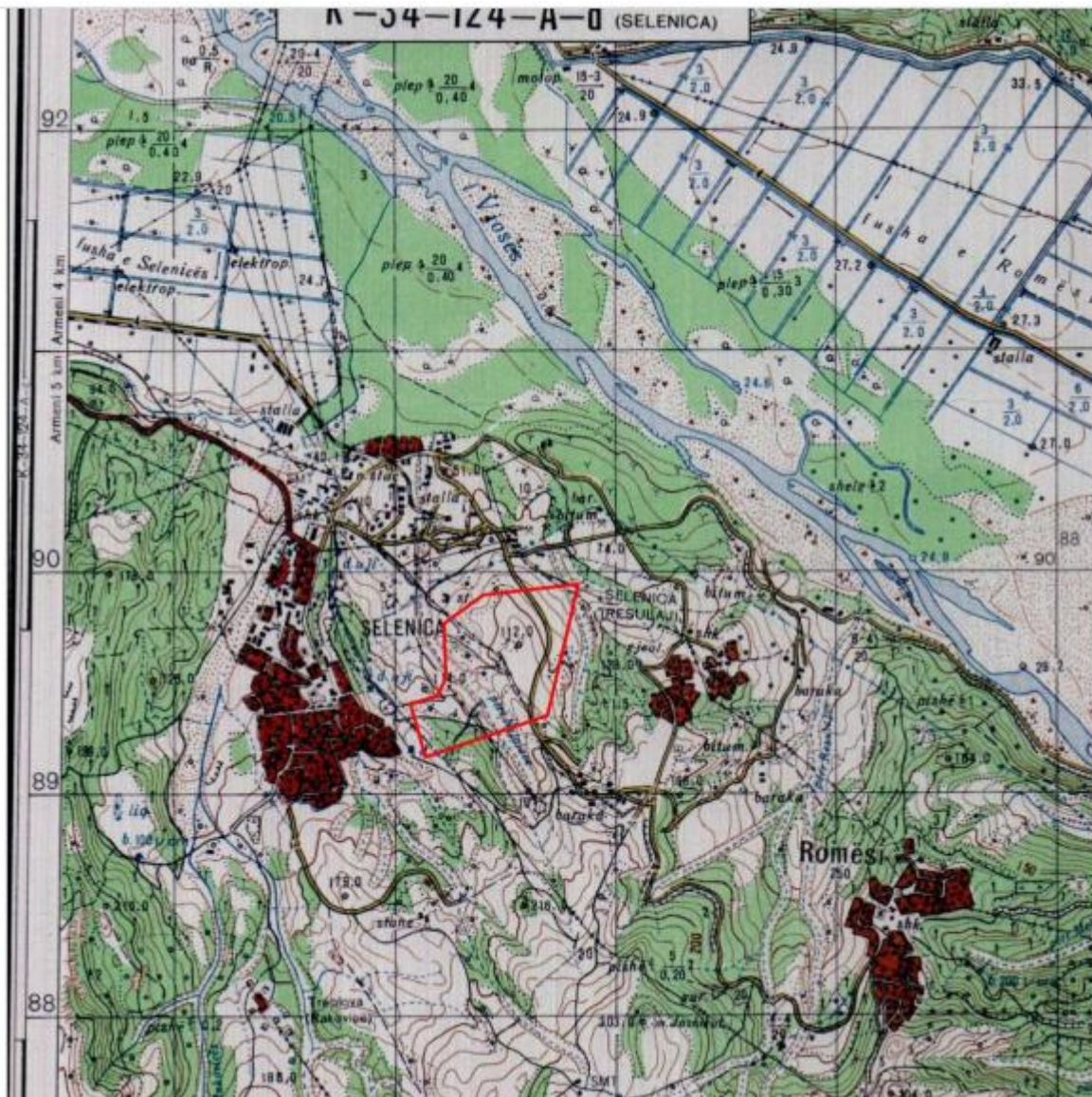
**DREJTORI I PËRGJITHSHËM I AKM**

**MINISTRI**

*Konceptoi:*

*Miratoi:*

## Aneksi 1. Harta me koordinatat



Koordinatat sipas: Albanian 1986/Gauss-Kruger Zona 4

### KORDINATAT SIPAS KRGJSH

PIKAT	X	Y
1	469682	4488434
2	469802	4488476
3	469841	4488556
4	469828	4488806
5	470005	4488938
6	470435	4488993
7	470302	4488391
8	469753	4488196

KORDINATAT		
PIKAT	Y	X
1	4385080	4489390
2	4385200	4489430
3	4385240	4489510
4	4385230	4489760
5	4385409	4489890
6	4385840	4489940
7	4385700	4489340
8	4385148	4489151
SL = 0,36 km <sup>2</sup>		