



REPUBLIKA E SHQIPERISË
MINISTRIA E TURIZMIT DHE MJEDISIT
AGJENCIA KOMBËTARE E MJEDISIT
DREJTORIA E VLERËSIMIT TË IMPAKTIT DHE LIÇENSIMIT

AN221020200002

Tiranë, më 25.11.2020

Komisioni 60

DEKLARATË MJEDISORE

Në mbështetje të Ligjit Nr. 12/2015 “Për disa ndryshime në ligjin nr. 10440, datë: 07.07.2011, “Për Vlerësimin e Ndikimit në Mjedis”, VKM Nr. 686, datë 29.7.2015 “Për miratimin e rregullave, të përgjegjësisë e të afateve për zhvillimin e procedurës së vlerësimit të ndikimit në mjedis dhe procedurës së transferimit të vendimit e deklaratës mjedisore” dhe me propozim të Agjencisë Kombëtare të Mjedisit, Ministri

VENDOSI:

Lëshimin e Deklaratës Mjedisore për **Zhvilluesin** me të dhënat si më poshtë:

Personi juridik: “ERA MERMER - SHPK”

Nr. NIPT-i: J64103111Q

Adresa e selisë: Korçë, Libonik, Vashtemi, Rruga Nacionale Korçë-Tiranë, KM-8, pranë Karburant “Rudi”

Personi përgjegjës: Eni Qyra

Për të zhvilluar projektin: “**Shfrytëzimi i mineralit gëlqeror pllakor me karrierë me punime sipërfaqësore**”

Aplikimi është bërë referuar ligjit Nr. 10 440, datë 7.7.2011 “Për Vlerësimin e Ndikimit në Mjedis”, Shtojca I, “Projektet që i nënshtrohen Procedurës së Thelluar të Vlerësimit të Ndikimit në Mjedis”, Pika 19. Gurore dhe miniera sipërfaqësore, ku sipërfaqja e vendit është mbi 0,5 hektarë, ose vende për nxjerrjen e torfës, ku sipërfaqja e vendit është mbi 1 hektar.

Vendndodhja: Zona Kadastrale: 1631, Nr. Pasurisë: 1243, Njësia administrative Mollaj, Bashkia Korçë.

Të dhëna teknike:

Sipërfaqja:	0.338 km ²
Prodhimi vjetor	3 000 m ³
Prodhimi ditor	12.5 m ³ /dite

(Bashkangjitur vendimit, gjeni aneksin me hartën topografike dhe koordinatat metrike, ku tregohet vendodhja e objektit)

Bazuar në nenin 12, të ligjit nr. 10440, datë 7.7.2011, “Për vlerësimin e ndikimit në mjedis”, i ndryshuar, i sugjerohet autoritetit planifikues:

Miratimi i lejes/licencës së zhvillimit të atij projekti, me kushtet që duhet të përmbushen nga zhvilluesi, për të parandaluar, minimizuar dhe menaxhuar ndikimet negative në mjedis;

Bazuar në pikën 2, të nenit 12, të ligjit nr. 10440, datë 7.7.2011, “Për vlerësimin e ndikimit në mjedis”, të ndryshuar, më poshtë po listojmë:

1. Qëndrimin e Ministrisë dhe sipas rastit, kushtet që duhet të përmbushen nga zhvilluesi:

Drejtoritë Teknike të Ministrisë shprehen:

- Respektimin e normave të lejuara të shkarkimeve në ajër, të përcaktura sipas legjislacionit në fuqi për aktivitetin në fjalë.

- Zbatimin e masave të planifikuara në këtë raport për uljen e emetimeve në ajër, duke marrë në konsideratë:

- i. Kontrollin periodik të makinerive të shfrytëzimit, ngarkimit, transportit të mineralit dhe të lëndës djegëse të përdorur, me qëllim shmangien e avarive, uljen e emetimeve të ndotësve të gaztë dhe lëndës së ngurtë pezull. Kontrolli bëhet mbi bazën e normave që përcaktojnë nivelet e lejuara të shkarkimeve në ajër të ndotësve të gaztë dhe të lëndës së ngurtë pezull, në përputhje me legjislacionin kombëtar për mbrojtjen e cilësisë së ajrit në mjedis, si dhe për vlerësimin e cilësisë së ajrit të mjedisit dhe kërkesat për disa ndotës në lidhje me të.

- ii. Monitorimin e pluhurave gjatë procesit të nxjerrjes së mineralit, transportit të tij dhe marrjen e masave përkatëse të parashikuara në projekt, për parandalimin e tyre.

- iii. Të aplikohet kur është e mundur shpimi me lagje.

- iv. Vendosjen e filtrave dhe kolektorëve të pluhurit në pajisjet e gërmimit.

- Të izolohet sipërfaqja e karrierës nga sipërfaqet e tjera të paprekura dhe përreth saj të mbjellet bimësi që rritet në këtë zonë.

- Të gjitha vendet dhe proceset në të cilët ndotësit e ngurtë emetohen në ajër duhet të pajisen sipas mundësive teknike dhe mbi bazën e natyrës së procesit, me rrjeta uji ose spërkatje, heqje pluhurash ose sisteme spërkateje.

- Referuar pikës 3.2 Guroret dhe impiantet e përpunimit të tyre, Transportimi i gurëve, Proçesi dhe funksionimi

- Gurët natyrorë dhe artificialë (burime mesatare ndotje), të VKM nr. 435, datë 12.9.2002 “Për miratimin e normave të shkarkimeve në ajër në Republikën e Shqipërisë”: Të gjitha vendet dhe proceset në të cilët ndotësit e ngurtë emetohen në ajër duhet të pajisen sipas mundësive teknike

dhe mbi bazën e natyrës së procesit, me rrjeta uji ose spërkatje, heqje pluhurash ose sisteme spërkateje

- Të zbatohen të gjitha masat e planifikuara në këtë raport për rehabilitimin e mjedisit të prekur nga zhvillimi i këtij aktiviteti në mënyrë kthimin sa më afër gjendjes fillestare.

- Lidhur me kuadrin ligjor të cituar dhe bazuar mbi të cilin është përgatitur ky raport sugjerojmë:

a. Përditësimin dhe plotësimin e legjislacionit në fuqi në fushën e menaxhimit të cilësisë së ajrit. Veprimtaritë minierare kontribuojnë në ndryshimet klimatike përmes përdorimit të energjisë në veprimtarinë e përditshme, përmes lëshimit të gazrave serrë në proceset e shkrirjes dhe përfitimeve të tjera, dhe përmes shkatërrimit të rezervuarëve të karbonit, kryesisht në formën e pyjeve. Për këtë arsye, sugjerojmë zvogëlimin e emetimeve të karbonit përmes përdorimit më efikas të karburantit dhe energjisë, elektrifikimit të automjeteve dhe përdorimit të energjisë së rinovueshme për të ulur sasinë e gazrave që emetohen.

- Sugjerojmë që gjatë zhvillimit të aktivitetit, të mbahen parasysh specifikimet e legjislacionit në fuqi për mbrojtjen e natyrës dhe konkretisht: Ligjit nr. 9587, datë 20.7.2006 “Për mbrojtjen e biodiversitetit” i ndryshuar; Ligjit nr. 81, datë 04.05.2017 “Për Zonat e Mbrojtura”; Ligjit nr.10 006, datë 23.10.2008 “Për mbrojtjen e faunës së egër” i ndryshuar Ligji nr.10 253, datë 11.3.2010 ‘Për gjuetinë’

- Sugjerojmë që gjatë zhvillimit të aktivitetit të zbatohet legjislacioni në fuqi në fushën e zhurmave.

- Sugjerojmë që mbetjet e gjeneruara gjatë zhvillimit të aktivitetit të menaxhohen sipas kuadrit ligjor në fuqi në fushën e mbetjeve.

- Sugjerojmë të merret mendimi i Agjencisë Kombëtare të Zonave të Mbrojtura.

- Gjithashtu, drejtoritë teknike konstatuan se:

- saktësia e të dhënave dhe informacionit të paraqitur në raporte dhe verifikueshmëria e burimeve të të dhënave të përdorura, lidhur me pyjet nuk është parashtruar siç kërkohet (thuhet se do i japim në momentin e marrjes së lejes etj.),

- Vlerësojmë se duhet të jepet më konkrete, mundësia e zbatimit dhe efektshmëria e pritshme e masave zbutëse të propozuara për mbrojtjen e mjedisit nga ndikimet negative të projektit.

- Gjithashtu, theksojmë se dëgjesa me publikun e paraqitur nuk është bërë konform përcaktimeve të VKM-së nr. 247, datë 30.04.2015 “Për përcaktimin e rregullave, të kërkesave e të procedurave për informimin dhe përfshirjen e publikut në vendimmarrjen mjedisore”.

Bazuar në nenin 12, pika 1 e ligjit nr. 10440 / 2011 "Për vlerësimin e ndikimit në mjedis" të ndryshuar, në rast se zgjidhni pikën “a” apo “b” të referencës ligjore së sipërcituar, në Deklaratën Mjedisore të vendosen kushte të detajuara përsa i përket mbrojtjes së biodiversitetit, menaxhimit të pyjeve, emetimeve në ajër, shkarkimeve të ujrave të ndotura, menaxhimit të mbetjeve, etj. të cilat duhet të përmbushen nga zhvilluesi, për të parandaluar, minimizuar dhe menaxhuar ndikimet negative në mjedis.

Agjencia Kombëtare e Zonave të Mbrojtura: Lidhur me projektin që kërkon të zhvillojë subjekti 'Era Mermer', nga verifikimi i bërë në terren rezulton se sipërfaqja prej 0.338 km², e kërkuar nga subjekti, nuk gjendet brenda zonës ë mbrojtur si dhe nuk gjendet në afërsi të ndonjë monumenti natyre.

Bashkia Korçë shprehet: ju sqarojmë se me vendim të KKT-së nr.20, datë 23.10.2019 "Për përcaktimin e mënyrës së zbatimit të Planeve të Përgjithshme Vendore në fuqi, pas miratimit të hartës së përditësuar të kufijve administrativo-territorialë për njësitë e vetqeverisjes vendore", ju sqarojmë se objekti ku zhvillohet aktiviteti ndodhet në Njësinë KNJ_N_N1_33/1, kategorinë e përdorimit të tokës Tokë Natyrore N, në kategorinë N1 – Pyje, dhe nënkategori N5 - Tokë pa frut.

Procesi i planifikimit dhe zhvillimit në territore natyrore si dhe ndryshimi i kategorisë përkatëse bazë të përdorimit të tokës në kategori të tjera rregullohet nga legjislacioni i posaçëm për pyjet dhe shërbimin pyjor, për tokën, për turizmin, për kullotat dhe livadhet, për menaxhimin e rezervave ujore dhe për mjedisin.

Sipas PPV-së në Sistemin Natyror: Mënyra e ndërhyrjes është **Konservim** dhe lloji i ndërhyrjes së propozuar është **Mbrojtja**.

Zhvillimi i aktivitetit nuk është në përputhje me përdorimin e lejuar të zonës

Agjencia Rajonale e Mjedisit, Berat-Korce-Elbasan, shprehet: Komisioni i shqyrtimit të VNM-ve, gjatë shqyrtimit të kërkesës së subjektit "ERA MERMER" sh.p.k. për ushtrimin e aktivitetit të marrë parasysh edhe mendimin e Bashkisë Korçë.

2. Informacion për procesin e realizuar të konsultimit me publikun:

Konsultimi me publikun: Realizuar ne date 16/09/2020, ora 12:00. Morën pjesë përfaqësues nga komuniteti i zonës, përfaqësues nga Pushteti Vendor si dhe nga Agjencia Rajonale e Mjedisit dhe përfaqësues nga studio mjedisore. Nuk pati ndonjë shqetësim nga komuniteti për zhvillimin e këtij aktiviteti. Në takim është prezantuar projekti, janë dëgjuar sugjerimet e pjesëmarrësve, të cilat do të merren parasysh nga ana e investitorëve, gjatë kohës së shfrytëzimit. Nga ana e investitoreve iu sigurova të pranishmeve që do të merren të gjitha masat për eliminimin e ndikimeve negative në mjedis, duke mos cënuar jetën e banorëve.

3. Arsyet dhe konsideratat kryesore, ku është mbështetur mendimi;

- Në Njoftimin Fitues nga MIE Nr.3454/2 prot, datë 08.06.2020 për aplikim për leje Minerare Shfrytëzim Minerali Gëlqeror Pllakor, objekti "Floq", Zona Minerare 371/2, Korçë.
- Në mendimin e Agjencisë Kombëtare të Zonave të Mbrojtura.

4. Përshkrimin, sipas rastit, të masave kryesore që duhen marrë për të shmangur, reduktuar e nëse është e mundur, për të korrigjuar efektet negative të rëndësishme:

- 4.1 Ky objekt të ndërtohet në përputhje të plotë me Planin e Përgjithshëm Vendor dhe Planin e Detajuar Vendor, të miratuar nga organet kompetente (KKT / Bashkia / Njësi Administrative) dhe akteve ligjore dhe nënligjore në fuqi.**
- 4.2 Në rast se gjatë punimeve shfaqen elemente të tillë si: objekte kulti, gjurmë arkeologjike, burime ujore etj, subjekti të ndërpresë punimet dhe të lajmërojë urgjentisht organet kompetente.**

- 4.3 Aktiviteti të kryhet brenda sipërfaqjes së zonës minerare të miratuar si dhe në bazë të vlefshmërisë së Lejes së Shfrytëzimit.
- 4.4 **Bazuar në mendimin e Bashkisë Korçë, kjo Deklaratë është e vlefshme pasi subjekti të bëj heqjen nga Fondi Pyjor, në rast se aktiviteti bie në një të tillë.**
- 4.5 Të ketë në vëmendje të vecantë referencat kadastrale që preken nga ushtrimi i aktivitetit dhe në asnjë mënyrë të mos çënojë territorin përreth.
- 4.6 Përpara fillimit të aktivitetit, të jetë hartuar plani i rehabilitimit të sipërfaqes, i cili do të zbatohet në bashkëpunim me institucionin përgjegjës për fondin pyjor.

Gjatë fazës së instalimit:

- 4.7 Të vendoset sinjalistika paralajmëruese përgjatë gjithë segmentit të punimeve me qëllim shmangien e aksidenteve njerëzore.
- 4.8 Të instalohet sistemi i eliminimit dhe kapjes së pluhurave, nëpërmjet sprucimit me ujë. (Ky sistem, të detajohet qartë me skica, planimetri etj në aplikimin për Leje Mjedisore)
- 4.9 Të kontrollohen kushtet teknike të mjeteve të punës në mënyrë periodike për të evituar, parandaluar rrjedhjet e lubrifikantëve e të hidrokarbureve në mjedis, emetimin e gazeve të shkaktuara nga avari teknike të mjeteve të subjektit.
- 4.10 Të respektohet distanca nga rruga, gjatë fazës së instalimit dhe kryerjes së punimeve, sipas legjislacionit në fuqi.
- 4.11 Përdorimi i pajisjeve, automjetet, që emetojnë nivele zhurmash brenda normave të lejuara të emetimit 60 – 100 db.
- 4.12 Subjekti të realizojë në mënyrë të menjëhershme çdo ndërhyrje teknike për të riparuar çdo fenomen negativ në mjedis si pasojë e veprimtarisë së tij.
- 4.13 Të sistemohen brenda sipërfaqes së shfrytëzimit të gjitha sterilet e gjeneruara nga shfrytëzimi i karrierës.
- 4.14 Në raste aksidentesh ose defektesh teknologjike që shkaktojnë ndotje të mjedisit, subjekti menjëherë duhet të jap informacion në DRM-në e qarkut përkatës dhe AKM, të cilat bëjnë të mundur njoftimin e popullatës që preket nga ky aksident.
- 4.15 Të mbillen pemë në të gjithë perimetrin e zonës për të minimizuar ndikimet në mjedis dhe përmirësuar pejsazhin.
- 4.16 Subjekti të kujdeset për menaxhimin e mbetjeve të krijuara gjatë fazës së instalimit, sidomos ato të ambalazhimit, duke i transportuar në mënyrë të rregullt në vend grumbullimit e caktura nga njësia vendore. Zotëruesit e mbetjeve inerte duhet të zbatojnë detyrimet që janë të përcaktuara në VKM nr.575, datë 24.06.2015 “Për miratimin e kërkesave për menaxhimin e mbetjeve inerte”.
- 4.17 Përgjatë gjithë rrugës së brendshme të karrierës (përfshi transhetë), të hapet një kanal ujëmbledhës i orientuar drejt një grope dekantimi, për mbledhjen dhe disiplinimin e ujërave gjatë kohës së shfrytëzimit.
- 4.18 Të bëhet pastrimi i mjeteve të punës para daljes nga kantieri i ndërtimit për të mos shkaktuar ndotje në mjedis.
- 4.19 Te merren masa për mbrojtjen e biodiversitetit të zones.
- 4.20 Subjekti të respektojë kushtet lidhur me mbrojtjen e biodiversitetit, menaxhimin e pyjeve, emetimet në ajër, shkarkimet e ujërave të ndotura, menaxhimin e mbetjeve etj.
- 4.21 Subjekti të respektojë dhe të mbajë parasysh kërkesat dhe kriteret e Ligjit Nr. 81/2017 “Për Zonat e Mbrojtura”.

- 4.22** Kompania duhet të respektojë gjithashtu kushtet e vendosura në raportin e VNM-së të aplikuar si dhe Ligjin Nr. 10 431, datë 9.6.2011 “Për Mbrojtjen e Mjedisit”.
- 4.23** Në përfundim të punimeve, të rehabilitohet zona e shfrytëzuar.
- 4.24** **Duke qënë se gjatë fazës së funksionimit, ky aktivitet do të ketë efekte në mjedis, në bazë të Ligjit Ligj nr. 52/2020, datë 30.4.2020 “Për disa ndryshime në ligjin nr. 10 448, datë 14.7.2011, “Për lejet e mjedisit”, të ndryshuar.**

Në bazë të udhëzimit të MM dhe MF nr. 7938, datë 17.7.2014 “Për përcaktimin e tarifave dhe vlerave përkatëse për shërbimet që kryen Ministria e Mjedisit për procesin e VNM-së”, ky subjekt ka kryer pagesën 50.000 lekë.

DREJTORI I PËRGJITHSHËM I AKM

EDISON KONOMI

MINISTRI

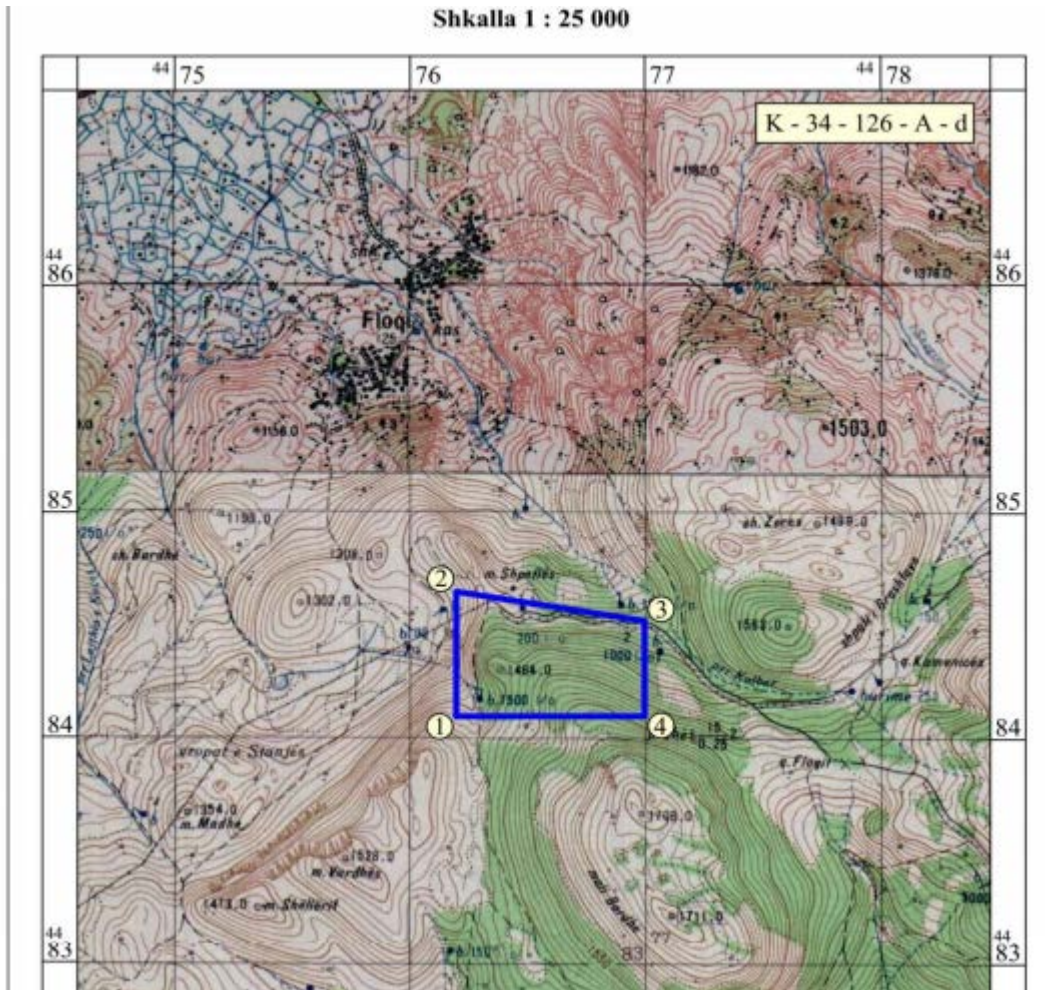
BLENDI KLOSI

Konceptoi:

Miratoi:

Aneksi 1. Harta me koordinatat

Shkalla 1 : 25 000



Shoqëria "ERA MERMER" sh.p.k. Shfrytëzim minerali: Gëlqerorë Pllakorë Objekti: Floq Qarku Korçë Sipërfaqja = 0.338 km ²	KOORDINATAT E ZONES		
	Nr.	X	Y
	1	44 84 100	44 76 200
	2	44 84 650	44 76 200
	3	44 84 520	44 77 000
	4	44 84 100	44 77 000

