



REPUBLIKA E SHQIPERISË
MINISTRIA E TURIZMIT DHE MJEDISIT
AGJENCIA KOMBËTARE E MJEDISIT
DREJTORIA E VLERËSIMIT TË IMPAKTIT DHE LIÇENSIMIT

AN260420210003

Tiranë, më: 27.07.2021

Komisioni 35

DEKLARATË MJEDISORE

Në mbështetje të Ligjit Nr. 12/2015 “Për disa ndryshime në ligjin nr. 10440, datë: 07.07.2011, “Për Vlerësimin e Ndikimit në Mjedis”, VKM Nr. 686, datë 29.7.2015 “Për miratimin e rregullave, të përgjegjësisë e të afateve për zhvillimin e procedurës së vlerësimin të ndikimit në mjedis dhe procedurës së transferimit të vendimit e deklaratës mjedisore” dhe me propozim të Agjencisë Kombëtare të Mjedisit, Ministri.

VENDOSI:

Lëshimin e Deklaratës Mjedisore për **Zhvilluesin** me të dhënat si më poshtë:

Personi Juridik: “KARAVASTA SOLAR” Sh.p.k.
Nr. NIPT-i: M02020001J
Adresa e selisë: Rruga: "Murat Toptani", Qendra Eurocol, Kati 4, Tiranë.
Personi përgjegjës Gustavo Ferreira Fernandes

Për të zhvilluar projektin: **“PROJEKTI FOTOVOLTAIK 140 MW.”**

Aplikimi është bërë referuar ligjit Nr. 10 440, date: 7.7.2011 “Për Vlerësimin e Ndikimit në Mjedis”, Shtojca I, “Projektet që i nënshtrohen Procedurës së Thelluar të Vlerësimin të Ndikimit në Mjedis”, Industria e energjisë, Instalime industriale për mbajtjen e gazit, avullit ose ujit të ngrohtë; transmetimin e energjisë elektrike me kabëll në lartësi.

Vendndodhja: Zona Kadastrale: 1002, Nr. Pasurisë: 405, Karavasta, Divjakë, Qarku Fier.

Të dhëna teknike:

Sipërfaqja e pronës 196 ha.

140 MW (rrymë direkte e komanduar).

110 MW (rrymë alternative).

(Bashkangjitur vendimit, gjeni aneksin me hartën dhe koordinatat metrike, ku tregohet vendodhja e objektit)

Bazuar në nenin 12, të ligjit nr. 10440, datë 7.7.2011, “Për vlerësimin e ndikimit në mjedis”, i ndryshuar, i sugjerohet autoritetit planifikues:

Miratimi i lejes/licencës së zhvillimit të atij projekti, me kushtet që duhet të përmbushen nga zhvilluesi, për të parandaluar, minimizuar dhe menaxhuar ndikimet negative në mjedis;

Bazuar në pikën 2, të nenit 12, të ligjit nr. 10440, datë 7.7.2011, “Për vlerësimin e ndikimit në mjedis”, të ndryshuar, më poshtë po listojmë:

1. Qëndrimin e Ministrisë dhe sipas rastit, kushtet që duhet të përmbushen nga zhvilluesi:

Drejtoritë Teknike të Ministrisë shprehen: - Rekomandojmë që të gjitha mbetjet e gjeneruara gjatë ndërtimit të veprimtarisë të menaxhohen sipas kërkesave të përcaktuar në kuadrin ligjor në fuqi në fushën e mbetjeve si më poshtë vijon:

- Ligji nr.10463, datë 22.9.2011 ”Për menaxhimin e integruar të mbetjeve”, të ndryshuar;
- Të respektohen kërkesat e Vendimit të Këshillit të Ministrave nr. 418, datë 25.06.2014 “Për grumbullimin e diferencuar të mbetjeve në burim”;
- Mbetjet që do të krijohen të specifikohen sipas kodeve të Vendimit të Këshillit të Ministrave nr. 99, date 18.02.2005 “Për miratimin e katalogut shqiptar të klasifikimit të mbetjeve” të ndryshuar;
- Transferimi i mbetjeve jo të rrezikshme të shoqërohet me plotësimin e shtojcës 1 të Vendimit të Këshillit të Ministrave nr. 229, datë 23.04.2014 “Për miratimin e rregullave për transferimin e mbetjeve jo të rrezikshme dhe të dokumentit të transferimit të mbetjeve jo të rrezikshme”, të ndryshuar;
- Mbetjet e rrezikshme, të dorëzohen sipas Vendimit të Këshillit të Ministrave nr.371, datë 11.06.2014 “Për përcaktimin e rregullave për dorëzimin e mbetjeve të rrezikshme dhe miratimin e dokumentit të dorëzimit të mbetjeve të rrezikshme”, të ndryshuar;
- Subjekti që do të transportojë ose do të transferojë mbetjet të jetë i pajisur me liçensë III.2.B , si detyrim i nenit 57, të ligjit nr.10463, date 22.09.2011 “Për menaxhimin e integruar të mbetjeve “ i ndryshuar;
- Mbetjet inerte që do të gjenerohen të menaxhohen sipas kërkesave të Vendimit të Këshillit të Ministrave nr.575, datë 24. 06. 2015 “Për miratimin e kërkesave për menaxhimin e mbetjeve inerte”.

- Duke patur parasysh se ndikimi në ajër i ndotjes akustike për këtë lloj aktiviteti do të jetë i përhershëm, sugjerojmë të zbatohet legjislacioni specifik në lidhje me zhurmat dhe me nivelet kufi të zhurmave.

- Sugjerojmë të respektohen kriteret e legjislacionit si më poshtë vijon:

- Ligji Nr.68/2014, datë 03.07.2014 “Për disa shtesa dhe ndryshime në Ligjin nr 9587, datë 20.7.2006 “Për mbrojtjen e biodiversitetit”, të ndryshuar;
- Ligji Nr.81/2017 “Për Zonat e Mbrojtura”;
- Ligji Nr.8294, datë 2.3.1998 për ratifikimin e "Konventës për ruajtjen e florës dhe faunës së egër dhe mjedisit natyror të Europës (Konventa e Bernes)";
- Ligji Nr.10006, datë 23.10.2008 “Për mbrojtjen e faunës së egër”;
- Vendim Nr.303, datë 10.5.2019 “Për miratimin e listës së rishikuar, të përditësuar, të monumenteve të natyrës shqiptare”.

- Zona e projektit karakterizohet nga një peizazh i njëtrajtshëm i rrafshët me mungesë pyjesh ose zonash me shkurre. Habitatet e vëzhguara përgjatë linjës së transmetimit ishin të mbuluara kryesisht nga toka të punueshme, toka bujqësore të braktisura, kënetat, lëndina kripore, kallamishte, pemishte, peizazhe urbane dhe një pjesë e vogël e pyjeve bregdetare.

- Zona e mundshme e ndikimit rreth impiantit diellor FV përfshin habitate më të rëndësishme, duke përfshirë ligatinat, lagunat, dunat e rërës dhe pyjet halore bregdetare në pjesën veriperëndimore që zakonisht janë të populluara nga speciet mesdhetare të lidhura me ta.
- Sugjerojmë konsultimin me Agjencinë Kombëtare të Zonave të Mbrojtura për të verifikuar distancën nga zonat e mbrojtura në afërsi. Kriteret dhe burimet e standardeve të cilësisë, të përdorura në vlerësim, duhet të paraqiteshin në mënyrë të qartë.
- Masat zbutëse të propozuara duhet të mbështeten me evidenca për përshtatshmërinë dhe efikasitetin, duke përfshirë ilustrimin e suksesit të tyre dhe efekteve anësore në raste të ngjashme. Do të ishte mirë që angazhimi i qartë i zhvilluesit të projektit për zbatimin e masave zbutëse dhe kompensuese të shprehet sipas afateve kohore dhe kostove përkatëse.
- Për sa i përket parandalimit dhe zvogëlimit të pasojave në mjedis dhe rehabilitimit të mëvonshëm të tij, sugjerojmë:
 - Shfrytëzimin e rrugëve hyrëse ekzistuese duke shmangur hapjen e rrugëve të reja;
 - Vendosijen e shenjave paralajmëruese rrugore dhe përgatitjen e udhëzime për drejtuesit e automjeteve, me qëllim uljen e numrit të vrasjeve aksidentale të kafshëve;
 - Sigurimin e të gjitha pajisjeve të nevojshme për riparim, pastrim dhe ndërhyrje në raste emergjencash dhe njoftimin e menjëhershëm të autoriteteve dhe njërive të specializuara;
 - Kur është e mundur, nivelet e zhurmës gjatë orëve të agimit, muzgut dhe natës duhet të minimizohen për të zvogëluar shqetësimin, veçanërisht për gjitarët dhe shpendët;
 - Me rëndësi të veçantë është rehabilitimi i peizazhit në të gjithë gjurmën e projektit;
 - Të minimizohet dëmtimi i sipërfaqëve të panevojshme gjatë ndërtimit;
 - Të kryhet rrethimi i kantierit të ndërtimit gjatë punimeve ndërtuese dhe gërmuese;
 - Përpara fillimit të punimeve makineritë e rënda dhe automjetet që do të përdoren gjatë punimeve të ndërtimit duhet të lahen me shumë kujdes (veçanërisht gomat) me qëllim që të zvogëlohet mundësia e shpërndarjes së farave të llojeve invazive të bimëve. Larja duhet të përsëritet sa herë që makineritë dhe automjetet transferohen në një vendodhje të re. Nëse gjatë punimeve të ndërtimit brenda zonës së punimeve shfaqen lloje bimësh invazive, ato duhet të hiqen dhe depozitohen në mënyrën e duhur. Pas aktiviteteve të rehabilitimit, prania e bimëve invazive duhet të monitorohet rregullisht dhe në rast të rishfaqjes duhen zbatuar masa shtesë;
 - Të zbatohen me rigorozitet masat e parashtruara në raportin e VNM-së dhe të kryhen punimet sipas përcaktimeve në të;
 - Pastrimi i bimësisë të jetë i kufizuar brënda kufijve të zonave të gjurmëve të projektit, aty ku është absolutisht e nevojshme;
 - Të shmanget sa më shumë të jetë e mundur dëmtimi dhe prerja e bimësisë së shkurreve dhe drurëve të gjendura në ekosistemet e pyjeve halorë bregdetarë, pyjeve sklerofile, pyjeve lumorë, etj;
 - Përpara procesit të pastrimit nga bimët, çdo lloj specie e rrallë ose e rrezikuar, duhet të largohet nga zona e ndërtimit. Çdo lloj zhvendosje e specieve në rrezik duhet të diskutohet me autoritetet mjedisore;
 - Pemët e prera të zëvendësohen me te reja të të njëjtit lloj. Të shmanget krijimi i nje korridori bimesh të ndryshme nga bimësia vendase. Përpara se bimët të mbillen të studiohet morfologjia dhe kushte të tjera të zonës në mënyrë që të sigurohet një restaurim dhe mbjellie e efektshme;
 - Speciet duhet të jenë vendase, në mënyrë që të shmanget zhvendosja e specieve vendase dhe ndryshimi i përbërjes së specieve bimore.
 - Sipërfaqet e mbjella duhet të mirëmbahen (punime krasitje, ujitje, pastrimi, etj.) të shtohen dhe të monitorohen në vazhdimësi nga subjekti, përmes një programi monitorimi periodik.

- Sugjerojmë rigjenerimin e zonës së prekur me *Quercus robur* (VU-Alb) dhe *Fraxinus angustifolia* si specie të kërcënuara, në veçanti për zonat ripariane pranë habitateve të përrenjve ose lumenjve. Kultivimi i specieve specifike të bimëve me përfitim të caktuar ekonomik (p.sh bimë mjekësore) gjithashtu sugjerohet dhe parashikohet të jetë lehtësisht e arritshme.
- Të merret në konsideratë dhe të përditësohet kuadri ligjor mjedisor në fuqi, për sa i përket pyjeve dhe kullotave në Republikën e Shqipërisë, përkatësisht Ligji Nr. 57/2020, datë 30.04.2020, “Për Pyjet” dhe Ligji nr.9693, datë 19.3.2007, “Për fondin kullor”, i ndryshuar.
- Energjia diellore është një mundësi për zvogëlimin e emetimeve të gazrave serë në të ardhmen. Ajo krijon energji të pastër, të ripërtëritshme dhe nuk dëmton mjedisin.
- Sugjerojmë, kur është e mundur, përdorimin e materialeve të rinovueshme dhe lokale.

Agjencia Kombetare e Zonave të Mbrojtura shprehet: Në bazë të planvendosjes një pjesë e aktivitetit ndodhet në kufi të Parkut Kombëtar Divjakë-Karavasta. Kërkojmë që projekti të parashikojë një brez të gjelbër pa ndërtime dhe infrastrukturë deri në 15 m nga kufiri i Parkut.

Agjencia Rajonale e Mjedisit Fier, Vlore, Gjirokastr: Verifikimi në objekt për inspektimin e subjektit nga specialistët e Lejeve dhe VNM-ve për dhënien e mendimit për VNM në Subjektin “Karavasta Solar” sh.p.k, Aktiviteti: “Projekti park fotovoltaiq Karavasta ,140 Mw” Bashkia Divjakë. Projekti i propozuar ndodhet ngjitur me Parkun Kombëtar Divjakë-Karavasta në distancën 35 m nga paneli më i afërt diellor. Ndodhet në afërsi të Monumentit të Natyrës “Kurora e Semanit” në një distancë rreth 400 m. Vendi ndodhet afër Zonës Ramsar të Divjakë-Karavastës dhe zona e projektit përfshin një pjesë të vogël të Zonës së Rëndësishme të Zogjve dhe Biodiversitetit të lagunës së Karavastës dhe Zonës Kryesore të Biodiversitetit Shkumbin - Seman.

Pranë fshatit Karavasta e Re, afërsisht 1,2 km nga Impianti i FV ka filluar zhvillimi i një ferme shegësh dhe Goji Berry. Zona e zhvillimit të projektit ndodhet në një tokë bujqësore të braktisur gjatë 30 viteve të fundit, në të cilën gjenden trashëgimitë natyrore nga kënetat e mëparshme të njelmëta dhe të kripura. Kanalet e ujitjes nuk janë funksionale, ndërsa kanalet e kullimit të nivelit të tretë nuk mirëmbahen dhe kanalet dytësore dhe primare kullojnë zonën drejt stacionit të pompimit në “Emisari i Myzeqesë”, duke shtyrë ujin drejt Detit Adriatik.

Përgjatë rrugës së aksesit ndodhet një kanal kullimi i kategorisë 1. Kanali i Hidrovorit është afërsisht 20 m i gjerë dhe shkon deri në stacionin e pompimit të Divjakës. Përgjatë rrugës së aksesit nga fshati Karavasta e Re në anën e majtë të rrugës së aksesit në një distancë prej 100 m nga rruga e aksesit kemi monument fetar të mbrojtur kishën ortodokse “Shën Marina”.

Zona e ndikimit të projektit është përcaktuar si zona përreth e zonës së zhvillimit të projektit brenda një distancë prej 2 km nga zona e zhvillimit të projektit. Pylli riparian i lumit Seman ofron një habitat të mundshëm shumë për speciet e specializuara në pyjet ripariane dhe brigjet e lumenjve ku mund të përmendim disa specie të pranishme në zonë, si Dallëndyshtet e Lumit (Riparia riparia), Gargulli dhe Pulëbardha kokëzezë (*Croicocephalus ridibundus*). Kanali i kullimit dhe laguna e njelmët e Godullës së Usharit kanë një larmi specimesh, duke përfshirë shpend uji dhe jo uji si pelikani kaçurrel, Karabullaku i vogël, Çafka e madhe e bardhë, Gakthi, Dallëndyshtet etj.

Nënstacioni do të projektohet për të grumbulluar energjinë e prodhuar me fuqi 30kV (MV) nga Parku Fotovoltaiq FV dhe për ta transformuar atë deri në 220 kV (HV). Pastaj me anë të linjës eletrike 220 KË do të transferohet kjo energji deri në nënstacionin Fier.

Seksioni i lumit Seman (pjesë e zonës së zhvillimit të projektit) dhe që do të kalohet nga linja e Transmetimit) përfaqëson receptorin mjedisor më të ndjeshëm. Plepi i bardhë (*Populus alba*) dhe

shelgu i bardhë (Salix. Alba) janë bimësia mbizotëruese ripariane në të dyja anët e lumit duke formuar një korridor të vazhdueshëm. Ndërtimi i linjës së re ajrore mund të paraqesë rreziqe për speciet e avifaunës që fluturojnë në këtë zonë për shkak të pranishmësisë shtuar të kablllove. Zona Divjakë-Karavasta është gjithashtu qendra kryesore për zogjtë migrues dhe veçanërisht për zogjtë ujorë pasi shumë prej tyre ndjekin itinerarin Rruga Ajrore e Adriatikut Lindor.

Ndikimi i projektit fotovoltaik në klimën e zonës është i një niveli të ponderuar. Do të kemi një rritje të temperaturës me 0.1°C. Gjatë funksionimit të këtij projekti ndikimi është minimal dhe skemi gjenerim të CO₂.

2. Informacion për procesin e realizuar të konsultimit me publikun:

Konsultimi me publikun: Morën pjesë përfaqësues nga komuniteti i zonës, dhe nga Agjencia Rajonale e Mjedisit dhe përfaqësues nga studio mjedisore. Nuk pati ndonjë shqetësim nga komuniteti për zhvillimin e këtij aktiviteti. Në takim është prezantuar projekti, janë dëgjuar sugjerimet e pjesëmarrësve, të cilat do të merren parasysh nga ana e investitorëve, gjatë kohës së shfrytëzimit. Nga ana e investitoreve iu sigurova të pranishmeve që do të merren të gjitha masat për eliminimin e ndikimeve negative në mjedis, duke mos cënuar jetën e banorëve.

3. Arsyet dhe konsideratat kryesore, ku është mbështetur mendimi;

Zhvillimi i aktivitetit është në përputhje me:

- **Kontratë midis Ministrisë së Infrastrukturës dhe Energjisë dhe Voltalia SA, datë 31.07.2020 "për ndërtimin e parkut Fotovoltaik", lidhur pas Vendimit të Këshillit të Ministrave Nr. 349, datë 12.06.2018**

4. Përshkrimin, sipas rastit, të masave kryesore që duhen marrë për të shmangur, reduktuar e nëse është e mundur, për të korrigjuar efektet negative të rëndësishme:

- 4.1** Ky objekt të ndërtohet në përputhje të plote me Planin e Përgjithshëm Vendor dhe Planin e Detajuar Vendor, të miratuar nga organet kompetente (KKT / Bashkia / Pushteti Vendor) dhe akteve ligjore në fuqi.
- 4.2** Masa e dheut të gjeneruar nga operacionet e gjermimit, të sistemohet në një vend të caktuar dhe të ruhet për qëllimin e rehabilitimit.
- 4.3** Të merren masa për të parandaluar rëniet e zjarrit gjatë realizimit të punimeve në terren dhe të sigurohen mjetet e nevojshme të ndërhyrjes në rast të rënies së zjarrit (zjarrfikse të lëvizshme, bombula me shkumë, etj);
- 4.4** Niveli i zhurmave gjatë procesit të jetë brenda normave të lejuara dhe të punohet në orare kur shqetësimi i banorëve dhe zonave përreth të jetë me ndikim sa më të ulët
- 4.5** Të bëhet rrethimi i zonës ku do të realizohen punimet, për të shmangur hyrjet e pa autorizuara
- 4.6** Operacionet për zbatimin e projektit (ndërtimi) të përdorin sa më shumë të jetë e mundur infrastrukturën egzistuese të transportit (rrugën dhe rrjetet egzistuese).
- 4.7** Të kontrollohen kushtet teknike të mjeteve të punës në mënyrë periodike për të evituar, parandaluar rrjedhjet e lubrifikantëve e të hidrokarbureve në mjedis, emetimin e gazeve të shkaktuara nga avari teknike të mjeteve të subjektit.
- 4.8** Subjekti të kujdeset për menaxhimin e mbetjeve të krijuara nga veprimtaria, ato të ambalazhimit dhe ndërtimit, duke i transportuar në mënyrë të rregullt në vend grumbullimet e caktura nga njësia vendore. Zotëruesit e mbetjeve inerte duhet të zbatojnë detyrimet që janë të përcaktuara në VKM nr.575, datë 24.06.2015 “Për miratimin e kërkesave për menaxhimin e mbetjeve inerte”.
- 4.9** Të mos hidhet asnjë mbetje e ngurtë ose e lëngët në mjedisin ujor dhe atë tokësor.
- 4.10** Të bëhet kujdes me ruajtjen e ekosistemit ujor, duke mos cënuar në asnjë mënyrë segmentet ujor.
- 4.11** Subjekti të realizojë në mënyrë të menjëhershme çdo ndërhyrje teknike për të riparuar çdo fenomen negativ në mjedis si pasojë e veprimtarisë së tij.

- 4.12** Kompania të ndjek me përpikmëri projektin teknik për të evituar erozionin e tokës, me qëllim ruajtjen e cilësisë së ujrave sipërfaqësore dhe nëntokësore.
- 4.13** Të vendoset sinjalistika paralajmëruese përgjatë gjithë segmentit të punimeve me qëllim shmangien e aksidenteve njerëzore.
- 4.14** Furnizimin me energji elektrike të bëhet konform kërkesave e me miratimin të organeve kompetente.
- 4.15** Në raste aksidentesh ose defektesh teknologjike që shkaktojnë ndotje të mjedisit, subjekti menjëherë duhet të jap informacione DRM-në e qarkut përkatës dhe AKM.
- 4.16** Para fillimit të veprimtarisë të trajnohen të gjithë punëtorët e subjektit si dhe të njihen me termat dhe kushtet e sipërcituara në këtë Vendim.
- 4.17** Të kryhet mirëmbajtja në mënyrë të vazhdueshme e mjediseve përreth objekteve duke ruajtur një imazh të këndshëm dhe minimizuar ndikimet në mjedis.
- 4.18** Të evitohet turbullimi i ujit që ndikon drejtëpërdrejtë në ciklet biologjike të mjedisit ujor.
- 4.19** Në rast se gjatë fazes së instalimit, projekti ka nevojë për vepra të tjera në shërbim të tij (venddepozitime, rrugë etj.), subjekti duhet t' inënshtrohet procedurave të VNM-së sipas legjislacionit në fuqi.
- 4.20** Kompania duhet të respektojë të gjitha kushtet teknike të ndërtimit sipas akteve ligjore dhe nën ligjore në fuqi.
- 4.21** Kompania duhet të respektojë gjithashtu edhe kushtet e vendosura në raportin e VNM-së që është paraqitur në aplikim si dhe të ketë parasysh Ligjin Nr. 10431, datë 9.6.2011 “Për Mbrojtjen e Mjedisit”.
- 4.22** Në rast se do të mbyllet aktiviteti, të rehabilitohet mjedisi në përdorim, në bashkëpunim me pushtetin vendor.
- 4.23** Në perfundim të jetës, elementët fotovoltaike, të çmontohen në prani të drejtuesit teknik dhe largimi / trajtimi / riciklimi, të bëhet nga një kompani e licensuar për këtë lloj aktiviteti.
- 4.24** **Në rast aksidenti, thyerje të paneleve, duke qënë se mund të paraqesin rrezikshmëri përshkak të thithjes së rrezeve diellore, subjekti të ketë gati planin e emergjencave si dhe stafin e trajnuar.**
- 4.24** Të bëhet pastrimi mujor i moduleve FV për rritjen e performancës së impiantit fotovoltaike. Kontrolli i bimësisë (barërat e këqija, shkurret) brenda parkut fotovoltaike. Funksionimi dhe mirëmbajtja e pajisjeve ndihmëse siç janë nënstacioni. Inspektimi dhe mirëmbajtja e linjave të transmetimit. Përmirësimin e rrugëve të aksesit. Mirëmbajtja e kanaleve kulluese ekzistuese, pajisja e tyre me argjinaturat përkatëse për mbrojtjen e tokave nga përmbytjet.
- 4.25** Respektimi i distancave sipas standarteve prej 7 m nga kanalet e kullimit parësor dhe 4 m nga kanalet e kullimit dytësorë.
- 4.26** Të gjitha shtyllat elektrike duhet të kenë numrin e tyre në përputhje me kriterin e rendit të miratuar dhe të instalohen tabela elektrike të sinjalizimit të rrezikut në një lartësi prej të paktën 2 metra. Rruga e LTTL duhet të ketë të paktën një distancë sigurie prej 21 m në secilën anë (ose 25 m në secilën anë nga boshti i linjës së transmetimit) nga receptorët e ndjeshëm siç janë shtëpitë/ pronat e banimit, aty ku është e mundur në masën më të madhe të mundshme që do të lejohen nga dizajni i projektit.
- 4.27** Të bëhet kontrolli i distancave nga ndërtesat civile, kryqëzimet e rrugëve dhe të gjitha distancat e sigurisë që duhet të sigurojë një Linjë Ajrore 220 kV në zonën në afërsi.
- 4.28** Panelet FV dhe strukturat ndihmëse që përbëhen nga materiale, më së shumti të riciklueshme, përfshirë qelqin, materialin gjysmëpërçues, çelikun, betonin, drurin, aluminin, bakrin dhe plastikën, kur projekti FV të arrijë fundin e jetës së tij operationale, pjesët përbërëse të çmontohen dhe riciklohen.
- 4.29** Rruga e LTTL-së të përzgjidhet opsioni më i mirë i mundshëm duke shmangur receptorë të rëndësishëm mjedisorë, social dhe të infrastrukturës.

- 4.30 Një nga masat kryesore zbutëse që mund të përdoret për të mbrojtur zogjtë nga përplasja me linjat ajrore është përdorimi i shënjesve të linjës (devijuesit) për të rritur shikueshmërinë e tyre.
- 4.31 Subjekti duhet të marrë masa për të mbrojtur korridoret e lëvizjeve të zogjve nga Laguna e Karavastasë duke përfshirë edhe Godullën e Ushtarit deri në Lagunën e Nartës.
- 4.32 Të gjitha dherat e gjeneruara gjatë fazës së germimit si dhe vegjetacioni e humusi pas pastrimit të kanalit të kullimit do të duhet të menaxhohen me teknikat më të mira të disponueshme nga subjekti zhvillues.
- 4.33 Të gjitha veprat hidrike si hidrovore, ura, argjinatura do të duhet të ruhen me prioritet sipas pritshmërisë së qëllimit final të projektit.
- 4.34 Të punohet me orare të reduktuara gjatë shtrimit të linjës së transmetimit të tensionit të lartë në zonat e urbanizuara për shkak të nivelit të zhurmave dhe shtimit të trafikut.
- 4.35 Subjekti zhvillues gjatë fazës së punimeve do të duhet të kujdeset për vendosjen dhe respektimin e sinjalistikave të duhura rrugore sipas legjislacionit vendas, në aspektin e sigurisë së lëvizjes së njerëzve, mjeteve motorrike si kamionë, autovetura mjete agrobujqësore.
- 4.36 Çdo objekt banimi/shërbimi dhe pronat ku kalon linja e interkonjeksionit do të duhet të shpronësohen sipas legjislacionit në fuqi.
- 4.37 Nëse gjatë fazës së kryerjes së punimeve do të zbulohen gjetje arkeologjike do të duhet të njoftohen menjëherë autoritetet përgjegjëse dhe të ndërpriten punimet.
- 4.38 **Të respektohet distanca dhe mos të cënohet Parku Kombëtar Divjakë-Karavastae cila është Zonë Ramsar dhe Zonë e Rëndësishme të Zogjve dhe Biodiversitetit të lagunës së Karavastasë dhe Zonë Kryesore e Biodiversitetit Shkumbin-Seman.**
- 4.39 **Të mos cënohet Monumenti i Natyrës “Kurora e Semanit”.**
- 4.40 Të respektohen parimet e legjislacionit në fuqi lidhur me zonat e mbrojtura, Ligji Nr.81/2017 “Për zonat e mbrojtura”.
- 4.41 Të rehabilitohet sheshi i zonës së zhvillimit të projektit në përfundim të jetëgjatësisë së tij.

Sanksionet e mundshme:

- Për mosrespektimin e kushteve të vendimit/ legjislacionit kuadër për mbrojtjen e mjedisit, ka sanksione administrative e penale.
- Në bazë të Ligjit Nr. 10 440, datë: 07.07.2011, “Për Vlerësimin e Ndikimit në Mjedis”, të ndryshuar, Kreu VIII, Neni 26 ‘Sanksionet’, Pika 1. Zhvilluesi ngarkohet me përgjegjësi ligjore, sipas legjislacionit në fuqi, për pavërtetësinë e fakteve, të të dhënave të paraqitura dhe të dokumenteve që shoqërojnë kërkesën e paraqitur prej tij.
- Dëmtimin ose shkatërrimin e zonave të shumimit ose të vendeve të qëndrimit, për këto specie.

5. Monitorimi dhe Raportimi

Në bazë të Ligjit Nr. 128/2020 "Për disa ndryshime dhe shtesa në Ligjin Nr. 10440, datë: 07.07.2011, “Për Vlerësimin e Ndikimit në Mjedis”, të ndryshuar, Neni 25/1 “Monitorimi dhe vlefshmëria”, zhvilluesi ka detyrimet si më poshtë:

Raportimi i të dhënave mjedisore:

- Në zbatim të kërkesave ligjore subjekti duhet të bëjë vlerësimin mjedisor periodik të veprës gjatë fazës së instalimit;
- Për të mbajtur informacionin mbi monitorimin, zbatimin e kushteve, subjekti duhet të përpilojë një regjistër të veçantë.
- Të dhënat e vetëmonitorimit dhe të zbatimit të kushteve të Vendimit duhet ta vërë në dispozicion të institucioneve shtetërore, si dhe të interesuarve të tjerë.
- Për çdo ndryshim të planifikuar në teknologji, operacione të paparashikuara dhe deklaruar në raportin e paraprak të VNM-së, të njoftohet menjëherë DRM-në e qarkut përkatës/AKM.

- Të njoftohet DRM-ja e qarkut përkatës, në çdo kohë, për aksidentet ose emergjencat me ndikim negativ në mjedis.
- Gjatë fazës së ndërtimit, për të gjitha termat e mësipërme të Vendimit, subjekti është i detyruar të dorëzojë pranë AKM-se një relacion shkresorë në mënyrë periodike për mënyërën e zbatimit të kushteve (çdo 6-muaj).
- Bazuar në ligjin Nr. 9587, datë 20.7.2006 “Për mbrojtjen e biodiversitetit” i ndryshuar, subjekti të hartojë dhe një plan masash për ruajtjen e florës dhe faunës, duke ndaluar dëmtimin ose shkatërrimin e zonave të shumimit ose të vendeve të qëndrimit, për këto specie.

-Zhurma dhe Vibracionet

- Të zbatohen nivelet kufi të zhurmës, referuar Udhëzimit Nr. 8, date 27.11.2007 “Për nivelet kufi të zhurmave në mjedise të caktuara” dhe Ligjit Nr.9774 date 12.07.2007 “Për vleresimin dhe administrimin e zhurmës në mjedis”
- Të merren masa për mbrojtjen e punonjësve nga zhurmat.
- Të merren masat për kufizimin e orareve të punës në kantier.
- Operatori duhet të parandalojë gjenerimin e zhurmës impulsive në zonat e ndjeshme ndaj zhurmës, gjatë operimit të instalimeve.
- Vibrimet në vende të ndjeshme nuk duhet të kalojë 10 mm/s (PPV) në çdo kohë.
- Të bëhet monitorimi i zhurmave për mjediset: automjete/kamiona në hyrje të kantierit, kantier ndërtimi dhe mjedisi urban më i afert me kantierin çdo 6 muaj.

Tabela e niveleve kufi:

Mjedisi	Vlera kufi e zhurmës dB(A) Leq, T Ditë	Vlera kufi e zhurmës dB(A) Leq, T Mbrëmje	Raportimi në AKM	Periodiciteti
Automjete/kamiona ne hyrje te kantierit	55	45	29.01.2022	Çdo 6 muaj
Kantier ndertimi	55	45	29.01.2022	Çdo 6 muaj
Mjedisi urban me i afert me kantierin	55	45	29.01.2022	Çdo 6 muaj

- Shkarkimet në Ajër

- Të zbatohen nivelet kufi të shkarkimeve në ajër, referuar Ligjit Nr. 162/2014 “Për Mbrojtjen e Cilësisë së Ajrit në Mjedis” dhe VKM Nr. 248, datë: 24.03.2003 “Për Miratimin e Normave të Përkohshme të Shkarkimeve në Ajër dhe Zbatimin e tyre”.
- Shkarkimet në ajër të jene brenda normave të lejuara, duke marre masa për reduktimin e tyre.
- Kantieri në të cilin emetohen lëndë grimcore në ajër, duhet të pajiset sipas mundësive teknike dhe mbi bazën e natyrës së procesit, me rrjeta uji / sisteme spërkatje / sisteme heqje pluhurash.
- Të bëhet monitorimi i nivelit të pluhurave në ajër, për mjediset: kantier ndërtimi dhe mjedisi urban më i afert me kantierin çdo 6 muaj.

Tabela e niveleve kufi

Ndotësi	Përqëndrimi	Raportimi në AKM	Periodiciteti
Lënda grimcore (PM _{2.5})	20-25 µg/m ³	29.01.2022	Çdo 6 muaj
PM ₁₀	50 µg/m ³ , 40 µg/m ³	29.01.2022	Çdo 6 muaj

- Cilësia e ujrave

Parametrat që duhet të monitorohen

Ndotësi	Përqëndrimi	Raportimi në AKM	Periodiciteti
Lëndët në pezulli	50 mg/l	29.01.2022	Çdo 6 muaj

- **Subjekti duhet të sjellë pranë AKM-së si më poshtë:**
- Informacion në momentin e fillimit të punimeve
- Raportimin periodik për parametrat që do të monitorohen sipas datës së raportimit/ çdo 6 muaj.
- Informacion në përfundim të punimeve, lidhur me punimet rehabilituese të territorit përreth, shoqëruar edhe me foto.
- **Afati i Vlefshmërisë**
 - Vendimi për VNM-në paraprake për projektin e propozuar është e vlefshme për aq kohë sa është i vlefshëm edhe dokumenti i miratimit të zhvillimit për projektin.
 - Nëse projekti, që i është nënshtruar procesit të VNM-së, nuk fillon zbatimin në terren brenda 2 vjetëve nga data e miratimit të deklaratës mjedisore apo të vendimit për VNM-në paraprake, atëherë këto dokumente konsiderohen të pavlefshme dhe procesi i VNM-së fillon nga e para.

Në bazë të udhëzimit të MM dhe MF nr. 7938, datë 17.7.2014 “Për përcaktimin e tarifave dhe vlerave përkatëse për shërbimet që kryen Ministria e Mjedisit për procesin e VNM-së”, ky subjekt ka kryer pagesën 50.000 lekë.

DREJTORI I PËRGJITHSHËM I AKM

EDISON KONOMI

MINISTRI

BLENDI KLOSI

Konceptoi:

Aneksi 1. Planvendosja e aktivitetit me koordinatat

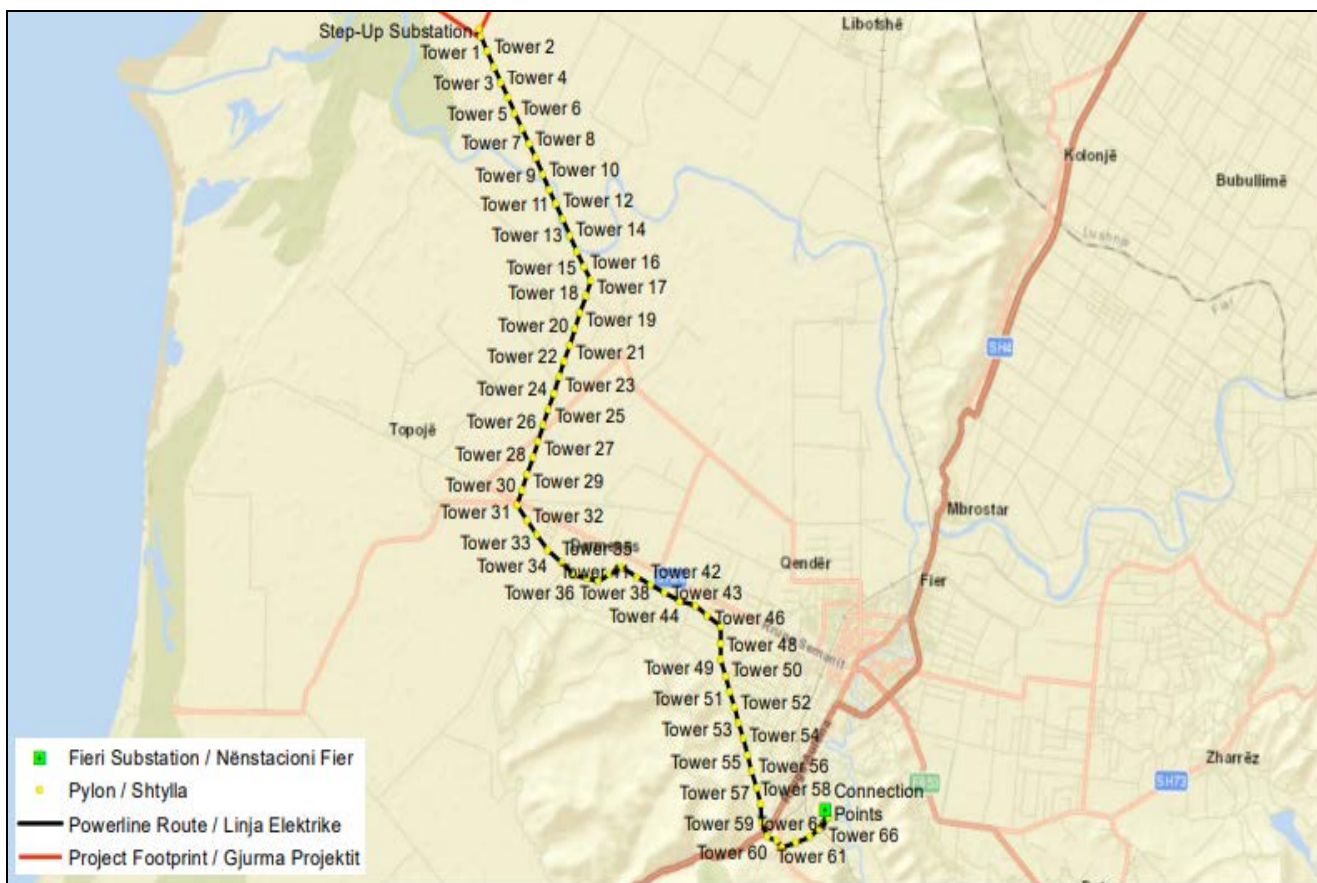
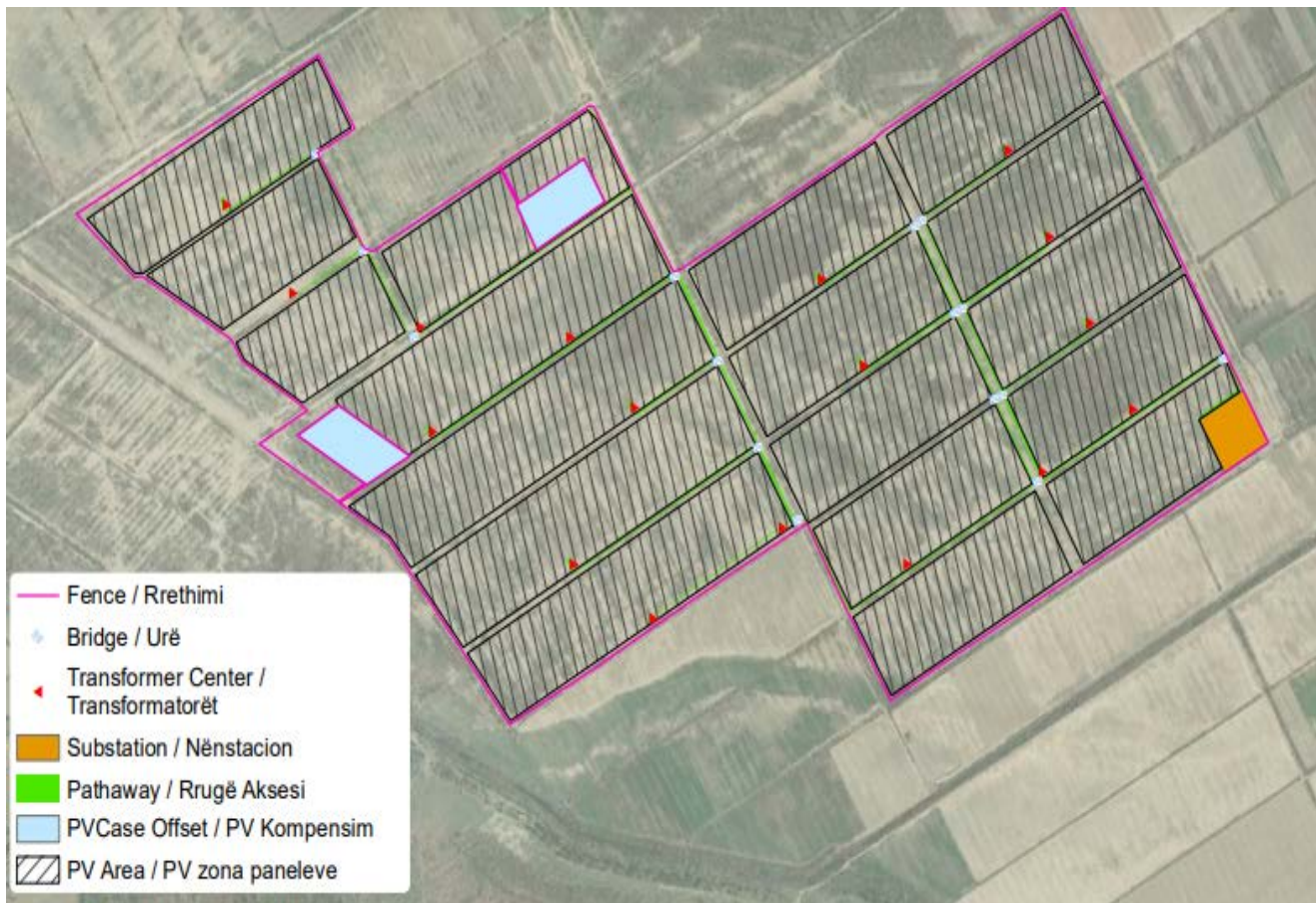


Tabela 1. Koordinatat e Projektit, Sistemi UTM, Gauss Krueger dhe KRRGJSH

Pika	No.	X UTM	Y UTM	X Gauss	Y Gauss	X Krrgjsh	y krrgjsh
Implanti PV	1	368611.8848	4523057.322	4368689.756	4524998.1	452890.0878	4523848.325
Implanti PV	2	368644.185	4523137.497	4368722.07	4525078.308	452921.4772	4523928.881
Implanti PV	3	368647.1225	4523265.451	4368725.008	4525206.314	452922.9539	4524056.888
Implanti PV	4	368647.9168	4523273.263	4368725.803	4525214.129	452923.6591	4524064.71
Implanti PV	5	368812.2825	4523176.263	4368890.236	4525117.089	453089.1572	4523969.572
Implanti PV	6	368814.3185	4523371.732	4368892.273	4525312.638	453088.9612	4524165.094
Implanti PV	7	368712.798	4523426.112	4368790.711	4525367.04	452986.8044	4524218.322
Implanti PV	8	368711.1355	4523241.645	4368789.047	4525182.498	452987.2484	4524033.809
Implanti PV	9	368648.3596	4523277.619	4368726.246	4525218.487	452924.0522	4524069.072
Implanti PV	10	368651.426	4523307.79	4368729.314	4525248.67	452926.7745	4524099.282
Implanti PV	11	368652.6614	4523497.624	4368730.55	4525438.582	452925.842	4524289.159
Implanti PV	12	368767.7468	4523431.108	4368845.682	4525372.038	453041.7044	4524223.947
Implanti PV	13	368774.5919	4523614.415	4368852.53	4525555.42	453046.4569	4524407.36
Implanti PV	14	368800.6858	4523659.075	4368878.635	4525600.099	453072.0447	4524452.325
Implanti PV	15	368802.7352	4523901.75	4368880.685	4525842.872	453071.3226	4524695.059
Implanti PV	16	368791.9214	4523920.754	4368869.867	4525861.884	453060.2902	4524713.942
Implanti PV	17	368832.0442	4524099.081	4368910.006	4526040.284	453098.3821	4524892.755
Implanti PV	18	369390.4466	4523760.101	4369468.636	4525701.165	453660.7405	4524560.102
Implanti PV	19	369306.8747	4523613.675	4369385.03	4525554.679	453578.8283	4524412.699
Implanti PV	20	369221.8212	4523664.922	4369299.942	4525605.947	453493.1767	4524462.982

Implanti PV	21	369113.416	4523477.158	4369191.492	4525418.107	453386.8996	4524273.952
Implanti PV	22	369116.9725	4523454.519	4369195.05	4525395.459	453390.7152	4524251.35
Implanti PV	23	369413.1344	4523278.613	4369491.333	4525219.481	453688.9308	4524078.8
Implanti PV	24	369369.9997	4523203.902	4369448.18	4525144.739	453646.6428	4524003.585
Implanti PV	25	369366.5313	4523205.894	4369444.711	4525146.732	453643.1511	4524005.538
Implanti PV	26	369314.179	4523120.22	4369392.337	4525061.023	453591.7693	4523919.252
Implanti PV	27	369478.6883	4523026.795	4369556.913	4524967.56	453757.3705	4523827.692
Implanti PV	28	369528.4599	4523112.868	4369606.705	4525053.668	453806.1666	4523914.347
Implanti PV	29	369373.4638	4523201.902	4369451.646	4525142.738	453650.1303	4524001.624
Implanti PV	30	369416.5356	4523276.504	4369494.735	4525217.371	453692.3566	4524076.729
Implanti PV	31	369623.7383	4523153.374	4369702.022	4525094.191	453900.9969	4523955.947
Implanti PV	32	369626.3937	4523143.725	4369704.679	4525084.537	453903.7629	4523946.326
Implanti PV	33	369537.7142	4522992.855	4369615.963	4524933.606	453816.7929	4523794.422
Implanti PV	34	369439.4627	4522818.283	4369517.672	4524758.963	453720.5201	4523618.701
Implanti PV	35	369456.9413	4522802.425	4369535.157	4524743.098	453738.1824	4523603.04
Implanti PV	36	369904.9003	4522536.899	4369983.299	4524477.464	454189.2416	4523342.589
Implanti PV	37	369921.1503	4522528.589	4369999.555	4524469.151	454205.5889	4523334.464
Implanti PV	38	370352.7526	4522275.746	4370431.334	4524216.204	454640.1444	4523086.51
Implanti PV	39	370263.2858	4522131.309	4370341.83	4524071.709	454552.3131	4522941.03
Implanti PV	40	370199.0006	4522018.681	4370277.519	4523959.034	454489.304	4522827.65
Implanti PV	41	370145.9347	4521927.688	4370224.431	4523868.004	454437.269	4522736.037
Implanti PV	42	370045.5522	4521764.299	4370124.008	4523704.549	454338.7366	4522571.478
Implanti PV	43	369851.6158	4521428.303	4369929.992	4523368.415	454148.6068	4522233.216
Implanti PV	44	369565.9787	4521592.782	4369644.238	4523532.962	453861.0484	4522394.459
Implanti PV	45	369291.0981	4521756.772	4369369.246	4523697.019	453584.2539	4522555.335
Implanti PV	46	369075.7768	4521883.401	4369153.837	4523823.7	453367.4543	4522679.525
Implanti PV	47	368962.763	4521948.302	4369040.777	4523888.627	453253.6825	4522743.145

Kulla LTTL 1	1	369925.8786	4521419.235	4370004.285	4523359.344	454222.9844	4522224.995
Kulla LTTL 2	2	370078.3027	4521125.28	4370156.771	4523065.269	454378.7876	4521932.735
Kulla LTTL 3	3	370231.8005	4520829.687	4370310.331	4522769.555	454535.6833	4521638.849
Kulla LTTL 4	4	370385.5491	4520535.046	4370464.143	4522474.794	454692.8189	4521345.918
Kulla LTTL 5	5	370538.3462	4520238.123	4370617.002	4522177.75	454849.0287	4521050.693
Kulla LTTL 6	6	370692.0319	4519945.521	4370770.75	4521885.028	455006.0778	4520759.8
Kulla LTTL 7	7	370845.244	4519649.936	4370924.024	4521589.322	455162.6871	4520465.918
Kulla LTTL 8	8	371000.8644	4519352.972	4371079.708	4521292.237	455321.7207	4520170.684
Kulla LTTL 9	9	371077.2438	4519019.182	4371156.119	4520958.311	455401.9212	4519837.714
Kulla LTTL 10	10	371203.8575	4518463.717	4371282.784	4520402.62	455534.893	4519283.608
Kulla LTTL 11	11	371273.0391	4518162.026	4371351.993	4520100.805	455607.5277	4518982.66
Kulla LTTL 12	12	371342.3654	4517858.345	4371421.348	4519797.001	455680.3296	4518679.723
Kulla LTTL 13	13	371411.0216	4517557.112	4371490.032	4519495.645	455752.4332	4518379.226
Kulla LTTL 14	14	371481.4452	4517254.321	4371560.484	4519192.73	455826.3222	4518077.192
Kulla LTTL 15	15	371550.0108	4516953.472	4371629.077	4518891.759	455898.3304	4517777.078
Kulla LTTL 16	16	371618.8169	4516648.673	4371697.911	4518586.835	455970.6242	4517473.016
Kulla LTTL 17	17	371688.7701	4516346.485	4371767.893	4518284.524	456044.0352	4517171.579
Kulla LTTL 18	18	371758.4224	4516042.797	4371837.573	4517980.712	456117.1622	4516868.638
Kulla LTTL 19	19	371827.4842	4515740.142	4371906.663	4517677.933	456189.6866	4516566.723
Kulla LTTL 20	20	371896.648	4515435.948	4371975.855	4517373.615	456262.3304	4516263.27
Kulla LTTL 21	21	371788.7879	4515151.189	4371867.951	4517088.74	456157.7009	4515977.237
Kulla LTTL 22	22	371670.9047	4514840.162	4371750.019	4516777.586	456043.346	4515664.817
Kulla LTTL 23	23	371553.3823	4514530.334	4371632.449	4516467.631	455929.3381	4515353.6
Kulla LTTL 24	24	371436.1456	4514221.451	4371515.164	4516158.623	455815.6051	4515043.332
Kulla LTTL 25	25	371317.2148	4513909.989	4371396.184	4515847.034	455700.2069	4514730.466
Kulla LTTL 26	26	371199.4441	4513599.943	4371278.366	4515536.862	455585.9527	4514419.03
Kulla LTTL 27	27	371081.7061	4513288.545	4371160.579	4515225.337	455471.7464	4514106.241
Kulla LTTL 36	36	372595.5682	4510787.032	4372675.057	4512722.802	457014.3557	4511621.59
Kulla LTTL 37	37	372949.437	4510690.478	4373029.071	4512626.208	457369.3807	4511529.053
Kulla LTTL 38	38	373306.7342	4510594.023	4373386.513	4512529.714	457727.8339	4511436.654
Kulla LTTL 39	39	373660.4373	4510500.135	4373740.361	4512435.787	458082.6633	4511346.781
Kulla LTTL 40	40	373716.2009	4510636.033	4373796.147	4512571.741	458136.8874	4511483.336
Kulla LTTL 41	41	374032.5553	4510696.796	4374112.631	4512632.529	458452.6003	4511547.714
Kulla LTTL 42	42	374404.2561	4510344.638	4374484.483	4512280.226	458828.3736	4511199.734
Kulla LTTL 43	43	374618.2086	4510254.145	4374698.523	4512189.696	459043.3918	4511111.664
Kulla LTTL 44	44	374848.4668	4510355.073	4374928.875	4512290.665	459272.5375	4511215.231
Kulla LTTL 45	45	375268.6747	4510045.347	4375349.254	4511980.813	459696.3429	4510910.243
Kulla LTTL 46	46	375272.6837	4509716.441	4375353.264	4511651.772	459704.0997	4510581.328
Kulla LTTL 47	47	375277.3586	4509404.736	4375357.941	4511339.94	459712.3263	4510269.626
Kulla LTTL 48	48	375376.737	4509095.765	4375457.36	4511030.844	459815.2406	4509961.737
Kulla LTTL 49	49	375474.8152	4508790.099	4375555.478	4510725.053	459916.8167	4509657.137
Kulla LTTL 50	50	375574.0935	4508482.803	4375654.796	4510417.632	460019.6114	4509350.922
Kulla LTTL 51	51	375672.9599	4508172.751	4375753.703	4510107.453	460122.0254	4509041.945
Kulla LTTL 52	52	375771.7265	4507867.571	4375852.51	4509802.149	460224.284	4508737.84
Kulla LTTL 53	53	375871.062	4507560.437	4375951.885	4509494.889	460327.1336	4508431.786
Kulla LTTL 54	54	375972.2346	4507251.27	4376053.099	4509185.596	460431.8435	4508123.72
Kulla LTTL 55	55	375991.1913	4506962.319	4376072.063	4508896.527	460454.0936	4507834.937
Kulla LTTL 56	56	376167.7658	4506636.777	4376248.71	4508570.852	460634.4041	4507511.352
Kulla LTTL 57	57	376171.4574	4506267.808	4376252.403	4508201.732	460642.2972	4507142.364
Kulla LTTL 58	58	376314.1157	4505982.225	4376395.119	4507916.033	460788.2305	4506858.358
Kulla LTTL 59	59	376447.5542	4505744.281	4376528.612	4507677.991	460924.4001	4506621.893
Kulla LTTL 60	60	376634.6849	4505771.335	4376715.819	4507705.057	461111.2539	4506651.082
Kulla LTTL 61	61	376937.0965	4505868.199	4377018.354	4507801.96	461412.6132	4506751.406
Kulla LTTL 62	62	377250.2782	4505969.538	4377331.663	4507903.34	461724.6937	4506856.327