

Marikaj: 19 Nentor 2015

Drejtuar: Ministrise se Mjedisit

Lenda: Kerkese per paisje me Vendim te procedures paraprake te VNM-se

Bazuar ne VKM nr 686 date 29.07.2015 "Per miratimin e rregullave, te pergjegjesive e te afateve per zhvillimin e procedures se vleresimit te ndikimit ne mjedis (VNM) dhe procedures se transferimit te vendimit e deklarates mjedisore" aplikojme prane institucionit Tuaj per proceduren paraprake te vleresimit te ndikimit ne mjedis, per projektin e listuar ne shtojcen 2, te ligjit 10440/2011 "Per vleresimin e ndikimit ne mjedis", i ndryshuar, pika 1/b (Projekte per perdorimin e tokes se pakultivuar ose zonave gjysme natyrore per qellime te bujqesise intensive) Kompleks Serra, ne Marikaj, Vore, Tirane.

Mbetemi ne pritje te vendim-marrjes nga ana Juaj

Me respekt

Klod ZIGORI

Administrator



Data 18-11-2015

Dega 021 (Dega Rr. e Elbasanit)

Arka XHM

Ref. 20151118Xheni.Mekolli02141274

Nr. Veprimi 0046

Derdhje per ThesarinPerfituesi DEGA E THESARIT TIRANENr llogarise 0104030780Urdheruesi ELCA SADIKU NIKOLL

Komision	ALL	0.00
Totali Ne Llogari	ALL	30,000.00
Shuma e Klientit	ALL	30,000.00

Kursi: 1.00000000

Pershkrimi i Veprimi: GARDEN LINE 1026001Ministria e Mjedisit P 7113099Te tjera nga shitja e



Klienti



Sasia	Prerjet	Vlera
6	5000.00	30000.00
Totali		30,000.00

Raport paraparak i Vleresimit te Ndikimit ne Mjedis

KOMPLEKS SERRA



Ligji nr. 10440 "Per vleresimin e ndikimit ne mjedis", i ndryshuar
Shtojca II, pika 1 (b)

Projekte per perdorimin e tokes se pakultivuar ose zonave gjysmenatyrore per
qellime te bujqesise intesive

PASQYRA E LENDES

1. HYRJA

1.1 PERSHKRIMI I PROJEKTIT

1.2 KUADRI LIGJOR DHE ADMINISTRATIV

2. PERSHKRIMI I MBULESES BIMORE TE SIPERFAQES KU PROPOZOHET TE ZBATOHET PROJEKTI
 3. INFORMACION PER PRANINE E BURIMEVE UJORE
 4. INFORMACION LIDHUR ME IDENTIFIKIMIN E NDIKIMEVE TE MUNDSHME, NEGATIVE, NE MJEDIS, TE PROJEKTIT
 5. PERSHKRIMI PER SHKARKIMET E MUNDSHME NE MJEDIS
 6. INFORMACION PER KOHEZGJATJEN E MUNDSHME TE NDIKIMEVE NEGATIVE TE IDENTIFIKUARA
 7. TE DHENA PER SHTRIRJEN E MUNDSHME HAPESINORE TE NDIKIMIT NEGATIV NE MJEDIS
 8. REHABILITIMIT I MJEDISIT TE NDIKUAR
 9. MASAT E MUNDSHME PER SHMANGIEN DHE ZBUTJEN E NDIKIMEVE NEGATIVE NE MJEDIS
 10. NDIKIMET E MUNDSHME NE MJEDISIN NDERKUFITAR
 11. PERFUNDIME DHE REKOMANDIME
1. HYRJA

1.1 PERSHKRIMI I PROJEKTIT

Shqiperia perfaqeson nje vend me nevoja te medha gjelberimi dhe ripyllzimi per shkak te siperfaqeve te medha te degraduara si pasoje e prerjeve intensive, mbi kullotjes, zjarreve periodike dhe aplikimit te praktikave jo te qendrueshme te menaxhimit te

RAPORT PARAPRAK I VLERESIMIT TE NDIKIMIT NE MJEDIS

territorit. Si rezultat Shqiperia ka nevoja te medha pyllzimesh e ripyllzimesh. Pyllezimet e reja jane aktualisht nje nevoje e ngutshme per shtimin e produkteve te pyllit dhe te ardhurave te familjeve qe jetojne ne zonat rurale, por edhe per rivendosjen e ekuilibrave biologjike te demtuara rende. Ne kete kontekst, serrat bimore dhe pyjore jane nje faktor kyç suksesi ne nderhyrjet ne pylltari per rehabilitimin e terreneve te degraduara.

Vitet e fundit, ka nje tendence per rritjen e siperfaqeve te mbjella me fidane pyjore. Kjo per shkak te emergjences qe eshte krijuar per te zgjeruar siperfaqet pyjore ose rehabilituar zonat e degraduara ne funksion te ruajtjes dhe permiresimit te biodiversitetit, rivendosjes se ekuilibre biologjike natyrore, minimizimin e efekteve te ndryshimeve klimatike globale dhe rritjen e te ardhurave e reduktimin e varferise, per brezat e sotem e te ardhem. Mbjelljet e reja ne Shqiperi pritet te rriten me tej edhe per shkak te proceseve te anetaresimit te Shqiperise ne BE dhe pranimit te strategjive e politikave pan-europiane, te lidhura me rehabilitimin e mjedisit dhe perdorimit ekonomik te burimeve natyrore pyjore.

Ne vendin tone prodhimi i fidanave sot behet vetem ne serra apo fidanishte te vogla private. Standardet e ulta te prodhimit dhe mungesa e kontrollit te prejardhjes se farave dhe materialit tjetër mbjelles qe shfrytezohet ne prodhimin e fidaneve, si edhe mungesa e kontroleve te gjendjes shendetesore te fidaneve jane shkaqe te rendesishme te perqindjeve te ulta te zenieve te fidaneve pyjore dhe te efektivitetit te ulet ekonomik te investimeve per rehabilitimn e siperfaqeve pyjore. Sot prodhimi i fidanave nga speciet gjethegjera po dominon mbi ato halore.

GARDEN LINE shpk do te kultivoje mbi 2500 varietete pemesh, bimesh e lulesh ne nje zone prej 25.000 m². Me objektivin per te qene me te miret, ne dispozicion te klienteve tane kemi vene vullnetin per te sherbyer dhe personel te kualifikuar per projektimin e pejsazhit te zonave te gjelberta si parqe, kopshte, oborre, ballkone, gjelberim urban, etj. Dedikimi, profesionalizmi dhe eksperienca jane elementet qe na udhezojne ne realizimin e puneve, perzgedhja e bimeve, impianti i ujitjes dhe edo hap tjetër behet ne ekuilibër me ambientin perreth dhe sipas kerkesave dhe pritshmerive te klienteve qe do ta jetojne kete kopesht te ri. Ne vijim ofrojme asistence teknike dhe bashkpunim te vazhdueshem ne mirmbajtjen e gjelberimit te realizuar, krasitje, pleherim dhe trajtimet specifike, me qellimin per te ruajtur nder vite vlerat e pejsazhit te krijuar. Garden Line do te numeroj mbi 100 te punesuar.

RAPORT PARAPRAK I VLERESIMIT TE NDIKIMIT NE MJEDIS



Rruga e Luleve nr. 10, Marikaj, Tirane, Albania

	N	E
1	41°23'08.43"	19°38'03.87"
2	41°23'08.02"	19°38'05.67"
3	41°23'02.71"	19°38'10.22"
4	41°23'03.87"	19°38'15.76"
5	41°23'06.49"	19°38'15.63"
6	41°23'06.33"	19°38'12.21"
7	41°23'08.44"	19°38'09.29"
8	41°23'10.40"	19°38'10.24"
9	41°23'11.14"	19°38'06.47"

RAPORT PARAPRAK I VLERESIMIT TE NDIKIMIT NE MJEDIS

Garden Line do te kujdeset per prodhimin ne vend te bimeve te celura sezonale duke ofruar nje game te gjere varietetesh e ngjyrash.

Perkushtimi e njohurite tona bejne te mundur te ofrojme per klientelen tone prodhime me cilesi te larte per te permbushur kerkesat Tuaja per te sistemuar ambientet e preferuara.

Garden Line ka ne filozofine e saj ofrimin e sherbimeve, duke ruajtur gjithmone cilesine e punimeve te saj, korrektesen ne realizimin e projekteve brenda afateve kohore, ofrimin e nje sherbimi profesional qe ruan etiken e biznesin dhe keshillon klientet e saj te interesuar per t'u njohur me nga afer me teknologjite e avancuara ne kete industri.

Gjithashtu stafi i spcializuar eshte ne gjendje t'u pergjigjet te gjitha pyetjeve dhe paqartesive qe mund te keni, qe ne fazen e porosise apo projektimit te projektit, duke hequr qe pikepyetje per nje realizim korrekt dhe me profesionalizem.

Projektimi dhe zbatimi

Garden Line i kushton shume vemendje fazes se projektimit te projekteve te saj, duke marre informacionin e nevojshem permenyren e perdorimit te produkteve nga klienti, qellimin e tyre, si dhe bent e gjitha matjet fizike ne rastin e projekteve te hapësirave te gjelberta, mbi te cilen ajo ngre projektin e saj duke u bazuar dhe ne shijet dhe funksionet qe do kryeje hapësira finale.

Pas kesaj ajo pergatit preventivin e punimeve dhe planin e realizimit per disa opsione per te cilat bie dakort dhe me klientin duke finalizuar keshtu fazen e projektimit dhe duke nisur fazen e zbatimit.

Faza e zbatimit i permbahet te gjitha parametrave te projektimit duke bere korrigjime kur nevojitet dhe gjithashtu testimet e produkteve ne rastet e projekteve te realizimit te hapësirave te gjelberta. Mbikqyrja e punimeve behet nga specialistet e seciles fushe per te qene ne perputhje me projektimin. Ne fund, pas testimave te kryera, projekti dorezohet tek klienti me te gjitha dokumentacioni perkates dhe instruksione te perdorimit dhe mirembajtjes.

Mirembajtja

Ne raste kur klienti kerkon dhe sherbimin e mirembajtjes Garden Line ofron nje liste te anetareve profesioniste te asociuar prane Garden line, te cilet jane ne gjendje t'ju ofrojne nje sherbim te kualifikuar te mirembajtjes, nderkohe qe Garden Line do t'i mbeshtese me bazen materiale.

Sherbime te tjera

RAPORT PARAPRAK I VLERESIMIT TE NDIKIMIT NE MJEDIS

Garden Line do te ofron sherbime te specializuara sidomos ne rastet e nderhyrjes kur kerkohen aftesi te specializuara per te rimekembur nje hapesine te gjelber, apo per te zevendesuar pjese te rendeishme te parqeve kombetare, pyjore, etj. Per kete, Garden Line do vere ne dispozicion pervojen e specialisteve te saj me te mire si dhe mjetet dhe lendet e nevojshme per te realizuar objektivat e nderhyrjeve.

1.2 KUADRI LIGJOR DHE ADMINISTRATIV

Procesi i hartimit te Vleresimit te Ndikimit ne Mjedis (VNM), ndihmon ne permiresimin e çdo lloj projekti ne respektimin dhe mbrojtjen maksimale te mjedisit te zones ku ai zbatohet.

Qellimi i VNM-se eshte qe te siguroje qe mjedisi ne zonen ku zbatohet projekti do te konsiderohet i lidhur me gjithë çështjet e tjera te rendesishme, ne çdo etape te tij.

Ky raport eshte hartuar bazuar ne legjislacionin mjedisor ne fuqi dhe ka per qellim te identifikojë, parashikojë dhe vleresojë gjithë ndikimet e mundshme ne menyre sistematike, te kuptueshme dhe objektive.

VNM-ja eshte vleresimi mjedisor ne nje proces vleresimesh (te mjedisit, planifikimit hapesor, ndertimit, etj.) qe eventualisht mund te finalizohet me Lejen e Zhvillimit.

Vleresimi i Ndikimit ne Mjedis ne fakt i pergjigjet ne thelb ketyre pyetjeve kyç:

A. Si do te ishte mjedisi pa projektin? (per shembull Studimet Baze). Kjo do te identifikojë dhe pershkruajë gjendjen aktuale te burimeve dhe karakteristikat ekzistuese ne mjedisin qe mund te ndikohet nga projekti dhe se si keto do te zhvillohen ne mungese te projektit.

B. Çfare do t'i ndodhe ne mjedisit, si pasoje e projektit? (per shembull Parashikimi). Kjo do te pershkruajë mjedisin siç eshte pa projektin dhe se si ai do te ndryshojë si pasoje e projektit ne aspektin e burimeve mjedisore apo njerezve (receptoret) qe jane te ndikuar, natyren dhe shkallen e ndryshimit, shtrirjen e tij gjeografike dhe kohore.

C. A perben kjo nje shqetesim? (per shembull Vleresimi) Parashikimi i ndikimit nuk eshte i mjaftueshem.

D. Nese eshte i rendesishem a mund te bejme ndonje gje ne lidhje me te? (per shembull Zbutja). Se fundi, eshte e rendesishme te kuptohet se, ne qofte se ndikimi eshte i rendesishem, mund te behet diçka per te shmangur, reduktuar, korrigjuar apo kompensuar per te. Zhvilluesi i projektit mund t'i perfshije keto masa

RAPORT PARAPRAK I VLERESIMIT TE NDIKIMIT NE MJEDIS

zbutese ne propozimet e projektit dhe autoriteti kompetent mund t'i perfshije kerkesat perkatese ne kushtet e lejes se dhene.

Ne menyre qe autoritetet kompetente dhe palet e jashtme te interesuara te vendosin nese projekti duhet te vazhdoje, eshte thelbesore qe informacioni mjedisor i dhene nga zhvilluesi ne Raportin e VNM-se, t'i pergjigjet ne menyre te qarte pyetjeve te mesiperme. Qellimi i studimeve te VNM eshte qe te gjeneroje dhe paraqese kete informacion ne menyre te qarte, koherente dhe te sakte.

Idea e VNM-se eshte te siguroje informacion per vendim marresit dhe publikun mbi pasojat mjedisore te zhvillimeve te reja te propozuara. Per me teper ideja eshte qe te promovohet zhvillimi qe respekton mjedisin permes identifikimit te masave te duhura forcuese dhe zbutese.

Objektivi kryesor i VNM-se eshte te identifikojë ndikimet e mundshme negative mjedisore te projekteve te reja te zhvillimit. Brenda ketij qellimi, procesi i VNM-se kerkon qe:

- te konsiderohen alternativat per vendndodhjen dhe ndikimet mjedisore shoqeruese;
- te permiresohet plani mjedisor i propozimit;
- te sigurohet qe burimet jane perdorur si duhet dhe ne menyre eficente;
- te identifikohen masat e duhura per zbutjen e ndikimeve te mundshme te propozimit;
- te vendosen kushtet per ndertimin; dhe
- te ndihmohet vendim marrja dhe informimi i publikut.

Procedura e VNM-se perfshin:

- a. procesin paraprak te VNM-se;
- b. procesin e thelluar te VNM-se.

Agjencia Kombetare e Mjedisit (AKM) shyrton kerkesat per vleresimin e ndikimit ne mjedis dhe ne fund te seciles procedure, paraprake apo te thelluar te VNM-se, merr Vendimin per VNM-ne paraprake, ndersa per VNM-ne e thelluar pergatit Deklaraten Mjedisore me rekomandimet perkatese dhe i'a degon Ministrise.

Ne perfundim vendim marrja konsiston ne:

- Vendim - leshuar nga AKM-ja ne perfundim te procedures paraprake te VNM-se
- Deklarate Mjedisore - leshuar nga Ministri ne perfundim te procedures se thelluar te VNM-se

RAPORT PARAPRAK I VLERESIMIT TE NDIKIMIT NE MJEDIS

Vendimi

Vendimi i AKM-se ne fund te procedures Paraprake te VNM-se percakton nese nje projekt i listuar ne Shtojcen II te Ligjit per Vleresimin e Ndikimit ne Mjedis, ne fuqi, duhet apo jo t'i nenshtrohet procedures se thelluar te VNM-se. Nese AKM-ja vendos se projekti nuk duhet t'i nenshtrohet procedures se thelluar te VNM-se, ne vendimin e saj percakton arsyet dhe konsideratat kryesore ku eshte mbeshtetur mendimi, mendimin e institucioneve te konsultuara, pershkrimin sipas rastit, te masave kryesore qe duhen marre per te shmangur, reduktuar dhe nese eshte e mundur per te korrigjuar ndikimet negative te mundshme ne mjedis.

Deklarata Mjedisore

Rezultati perfundimtar i procedures se thelluar te VNM-se, eshte Deklarata Mjedisore, e cila mund te permbaje refuzimin ose miratimin me rekomandime per Autoritetin e Planifikimit per te vazhduar procesin ne baze te kushteve te specifikuara mjedisore.

Deklarata mjedisore sherben si dokument orientues per Autoritetin e Planifikimit dhe/ose çdo autoritet pergjegjes ne procesin e vendim marrjes, per nje leje zhvillimi apo per nje leje te caktuar per miratimin e nje projekti te listuar ne Shtojcat 1 dhe 2 te ligjit per Vleresimin e Ndikimit ne Mjedis, ne fuqi.

Dokument i baze ku mbeshtetet procesi i VNM-se, eshte raporti i vleresimit te ndikimit ne mjedis, i cili ne varesi te ndikimeve te mundshme te projektit mund te jete:

- a. raport paraprak i VNM-se per projektet e shtojces II te ligjit nr. 10440, date 07.07.2011 'Per vleresimin e ndikimit ne mjedis' te ndryshuar;
- b. raport i thelluar i VNM-se per projektet e shtojces I te ligjit nr. 10440, date 07.07.2011 'Per vleresimin e ndikimit ne mjedis' te ndryshuar.

Baza ligjore

1. Ligji nr. 10431, date 09.06.2011 'Per mbrojtjen e mjedisit', te ndryshuar;
2. Ligji nr. 10440, date 07.07.2011 'Per vleresimin e ndikimit ne mjedis', te ndryshuar;
3. Ligji nr. 10448, date 14.07.2011 ' Per lejet e mjedisit', te ndryshuar;
4. VKM nr. 247, date 30.04.2014 "Per percaktimin e rregullave, te kerkesave e te procedurave per informimin dhe perfshirjen e publikut ne vendimmarrjen mjedisore"
5. VKM nr. 686, date 29.07.2015 'Per miratimin e rregullave, te pergjegjesive e te afateve per zhvillimin e procedures se vleresimit te ndikimit ne mjedis (VNM) dhe procedures se transferimit te vendimit e deklarates mjedisore';

RAPORT PARAPRAK I VLERESIMIT TE NDIKIMIT NE MJEDIS

6. Ligji nr. 111/ 2012 "Per menaxhimin e integruar te burimeve ujore" ;
7. VKM nr. 177, date 31.3.2005 "Per normat e lejuara te shkarkimeve te lengeta dhe kriteret e zonimit te mjediseve ujore pritesë".

Objekt i ligjit per Vleresimin e Ndikimit ne Mjedis, eshte percaktimi i kerkesave, pergjegjesive, rregullave dhe procedurave per vleresimin e ndikimeve te rendesishme negative mjedisore te projekteve te propozuara, private ose publike.

Sipas ligjit Per Mbrojtjen e Mjedisit, vleresimi i ndikimit ne mjedis i nje projekti te propozuar zhvillimi eshte vleresimi i ndikimeve te rendesishme, te mundshme te asaj veprimtarie ne mjedis.

Gjate procesit te vleresimit te ndikimit ne mjedis, kryhen identifikimi, pershkrimi dhe vleresimi ne menyren e duhur i ndikimit ne mjedis te nje veprimtarie, duke percaktuar efektet e mundshme te drejtperdrejta dhe jo te drejtperdrejta mbi token, ujin, detin, ajrin, pyjet, klimen, shendetin e njeriut, floren dhe faunen, peizazhin natyror, pasurite materiale, trashegimine kulturore, duke pasur parasysh lidhjet e tyre te ndersjella.

Vleresimi i ndikimit ne mjedis zbaton parimin e parandalimit qe ne fazen e hershme te planifikimit te projektit, me qellim shmangien apo minimizimin e efekteve negative ne mjedis, permes harmonizimit dhe pershtatjes se saj me kapacitetin bartes te mjedisit.

Vleresimi i ndikimit ne mjedis kryhet nga zhvilluesi, si pjese e pergatitjeve per planifikimin e nje projekti zhvillimi dhe para kerkimit te lejeve perkatese te zhvillimit.

Ligji per Vleresimin e Ndikimit ne Mjedis, dhe aktet nenligjore qe rrjedhin prej tij, te perafuara plotesisht me Direktiven e bashkimit Evropian per Vleresimin e Ndikimit ne Mjedis ka per qellim te siguroje nje nivel te larte te mbrojtjes se mjedisit, permes parandalimit, minimizimit dhe kompensimit te demeve ne mjedis, nga projekte te propozuara para miratimit te tyre per zhvillim dhe garantimin e nje procesi te hapur vendimmarrjeje, gjate identifikimit, pershkrimit dhe vleresimit te ndikimeve negative ne mjedis, ne menyren e duhur si dhe perfshirjen e te gjitha paleve te interesuara ne te.

Ky ligj zbatohet per projektet e propozuara, private apo publike, te cilat mund te shkaktojne ndikime te rendesishme negative, te drejtperdrejta ose jo, ne mjedis, si pasoje e madhesise, natyres apo vendndodhjes se tyre.

RAPORT PARAPRAK I VLERESIMIT TE NDIKIMIT NE MJEDIS

Kerkesa te pergjithshme per vleresimin e ndikimit ne mjedis te nje projekti:

- Vleresimi i ndikimit ne mjedis perfshin percaktimin, pershkrimin dhe vleresimin e ndikimeve te pritshme te drejtperdrejta e jo te drejtperdrejta mjedisore te zbatimit apo moszbatimit te projektit.
- Ndikimet mjedisore te projektit vleresohen ne lidhje me gjendjen e mjedisit ne territorin e prekur ne kohen e paraqitjes se raportit perkates per vleresimin e ndikimit ne mjedis te projektit.
- Vleresimi i ndikimit ne mjedis perfshin pergatitjen, zbatimin, funksionimin dhe mbylljen e tij, sipas rastit, edhe pasojat e mbylljes se veprimtarise, dhe dekontaminimin/pastrimin apo rikthimin e zones ne gjendjen e meparshme, nese nje detyrim i tille parashikohet me ligj. Vleresimi perfshin, sipas rastit, si funksionimin normal, ashtu edhe mundesine per aksidente.
- Vleresimi i projektit perfshin, gjithashtu, propozimin e masave te nevojshme per parandalimin, reduktimin, zbutjen, minimizimin e ndikimeve te tilla ose ritjen e ndikimeve pozitive mbi mjedisin, gjate zbatimit te projektit, perfshire edhe vleresimin e efekteve te pritshme te masave te propozuara.

Aspektet me te rendesishme te procesit paraparak te VNM-se, jane konsultimet me palet e tjera dhe vendimi nese kerkohet nje VNM e thelluar.

VNM paraparak eshte faza e pare e procesit te VNM. Sipas Nenit 8 te ligjit te VNM qellimi i VNM Paraparak eshte te identifikojte propozimet qe kerkojne VNM te thelluar. VNM Paraparak perjashton nga procesi ato propozime (shumicen) qe nuk kane ndikime te rendesishme, ose pak, ndikime lehtesisht te kontrollueshme, dhe per te cilat VNM eshte e panevojshme. Ne vijim, Tabelat dhe Listat e Kontrollit do te ndihmojne ne procesin i cili vendos nese kerkohet VNM per nje projekt te vecante ose tip projekti.

Tre fazat kryesore e VNM Paraparak jane:

- **Paraqitja e kerkeses** dhe dokumentacionit shoqerues nga zhvilluesi ne Ministrine e Mjedisit, kontrolli administrativ paraparak i aplikimit nga Ministria e Mjedisit dhe percjellja e tyre nga Ministria ne Agjencine Kombetare te Mjedisit (AKM);
- Kontrolli teknik **paraparak** i bere nga AKM dhe **konsultimi** i AKM me **insitucionet e tjera** dhe **publikimi** i aplikimit;
- AKM njofton per **vendimin e marre**, nese projekti eshte apo jo e nevojshme ti nenshtrohet procedures se thelluar te VNM, Ministrine e Mjedisit (MM) dhe palet e perfshira ne proces, dhe publikon vendimin ne faqen e internetit te AKM.

Konventat dhe marrveshjet nderkombetare ne lidhje me procesin e VNM-se

Direktiva e Këshillit të BE-së 97/11/EC e cila modifikoi Direktivën 85/337/EEC mbi Vlerësimin e Disa Projekteve Publike e Private, parashikon qe autoritetet kompetente të shteteve anëtare të kërkojnë kryerjen e një vlerësimi të ndikimit mjedisor (VNM) për projektet që mund të rezultojnë me ndikim domethënës në mjedis. VNM duhet të përgatitet para miratimit të projektit, në mënyrë që vendimi për miratim të marre paraysh ndikimet e mundshme të projektit në mjedis. Direktiva paraqet një listë të projekteve që kërkojnë studimin e VNM në të tëra rastet (Shtojca 1) dhe një listë të projekteve që mund të kërkojnë një studim të përmbledhur VNM (Shtojca 2), në varësi të një vlerësimi për ndikimet e mundshme që mund të rezultojnë nga projekti i propozuar apo të kritereve kufizuese, të vendosura nga secili shtet anëtar. Propozimi aktual konsiderohet si një projekt i Shtojcës 2.

Direktiva kërkon që "VNM të identifikojë, përshkruajë e vlerësojë në mënyrën e duhur ndikimet e drejtpërdrejta e indirekte të një projekti për:

- Qëniet njerëzore, floren dhe faunen;
- Tokën, ujin, klimen dhe peizazhin;
- Asetet materiale të trashëgimia kulturore; dhe
- Ndërveprimin midis faktorëve të lartpërmendur.

Informacioni tjetër që përcaktohet në direktive që duhet të përfshihen në studimin e VNM-se jepet në Shtojcën IV të Direktivës 97/11/EC dhe ajo përfshin:

- një përshkrim të projektit;
- një përvijim të alternativave kryesore të vendodhjes dhe të teknologjise të marra në shqyrtim për projektin e propozuar;
- një përshkrim të aspekteve të mjedisit që mund të ndikohen me shume nga projekti e që lidhen me popullsinë, florën, faunën, tokën, ujin, faktorët klimatik, asetet materiale, pejsazhin e raportin reciprok mes faktorëve të lartpërmendur;
- një përshkrim të ndikimeve domethënëse të projektit që dalin në pah nga ekzistenca e vetë projektit, shfrytëzimi i burimeve natyrore, cilrimi/shkarkimi i lëndëve ndotëse, krijimi i zhurmave dhe trajtimi i mbetjeve;
- një përshkrim i masave të parashikuara për parandalimin, uljen dhe aty ku është e mundur, mënjanimin e efekteve të dëmshme në mjedis; dhe
- një përmbledhje jo-teknike e informacionit të siguruar.

RAPORT PARAPRAK I VLERESIMIT TE NDIKIMIT NE MJEDIS

Direktiva 97/11/EC (amenduar nga Direktiva 2003/35/EC pas nënshkrimit të Konventës së Aarhus nga Komuniteti, më 25 Qershor 1998, mbi pjesëmarrjen e publikut në vendim-marrje dhe akses në vendosjen e drejtësisë në çështjet mjedisore) gjithashtu parashikon konsultimin me publikun, në fazën e propozimit e mbledhjes së informacionit, për t'i dhënë publikut të interesuar mundësinë për të shprehur mendimin e tyre para marrjes së vendimit lidhur me zhvillimin e propozuar.

Shqipëria është anetare dhe ndjek detyrimet e konventave të mëposhtme nderkombetare:

- Konventa e Bernit (CH) "Per mbrojtjen e flores dhe faunes se eger dhe mjedisin e saj natyror ne Evrope.", miratuar me ane te ligjit nr 8690, me 2 Mars 1998;
- Konventa e Barcelones "Per mbrojtjen e mjedisit detar dhe ujqor te Mesdheut" dhe protokollet e saj;
- Konventa e Bonit "Mbi mbrojtjen e faunes se eger shtegtare";
- Konventa e Vienes "Mbi kontrollin e kalimit kufitar te mbetjeve te rrezikshme dhe asgjесimin e tyre", miratuar me ane te ligjit nr. 8216, me 13 Prill 1997;
- Konventa e Vienes "Per mbrojtjen e shtreses se Ozonit" dhe protokolle i Montrealit "Mbi substancat qe demtojne shtresen e Ozonit";
- Konventa e Aarhusit "Mbi te drejten e publikut per t'u informuar, per pjesemarrje ne vendim-marrje dhe e drejta per t'iu drejtuar organeve te drejtesise per çeshtjet mjedisore", miratuar me ligjin nr. 8672, me 26 Tetor 2000;
- Konventa "Vleresimi i Ndikimit ne Mjedis ne kuadrin Nderkombetar". Hyr ne fuqi ne 4 Tetor 1991;
- Konventa e Kombeve te Bashkuara mbi Ndryshimet Klimatike, Tetor 1994;
- Konventa e Kombeve te Bashkuara mbi Biodiversitetin, Janar 1994;
- Kombet e Bashkuara "Konventa kunder zgjerimit te shkretetirave ne vendet e thata, veçanerisht ne Afrike". Hyrja ne fuqi me 27 Prill 2000.

2 PERSHKRIMI I MBULESES BIMORE TE SIPERFAQES KU PROPOZOHET TE ZBATOHET PROJEKTI

Zona ne studim ben pjese ne njesine fiziko-geografike te Ultesires Bregdetare. Bashkia Vore Ne pergjithesi kemi te bejme me nje rajon kodrinoro-fushor me nje lartesi

RAPORT PARAPRAK I VLERESIMIT TE NDIKIMIT NE MJEDIS

mesatare rreth 209m mbi nivelin e detit ne Bashkine Vore e 300m mbi nivelin e detit ne Komunen Preze.

Te dhena pedologjike dhe tipi i tokes

Elementet kryesor qe diktojne cilesine e nje toke e qe lidhen drejtpersedrejt me rendimentin e cilesise se tokave jane: perberja mekanike, trashesia e horizontit humusor, permbajtja e humusit, shkalla e pH dhe permbajtja e fosforit. Ndryshimi i rendimentit te bimes nen ndikimin e trashesise se horizontit humusor leviz nga 20-30%.

Te dhena per tokat ne rajon

Ne Bashkine Vore:

1. Toke bujqesore 2672.24 ha.

Sipas zerave kadastrale:

- Are.....1034.4 ha;
- Vreshte.....101.7 ha;
- Ullishte.....1012.44 ha;
- Pemtores..... 523.7 ha;



Te dhenat e mesiperme pasqyrojne fondin e tokes para fillimit te reformes.

- E ndare me ligjin 7501 per token V.K.M 452 date 12/10/1992 "Per ristrukturimin e ndermarrjeve bujqesore2457.7 ha.
- Toke shtet.....173 ha.

2. Toke jobujqesore (pf)285.6 ha.

Te ndara:

- Skeletik, inproduktiv, shkembor.... 199.2 ha;
- Ruge + kanale.....50.5 ha;
- Rezervuar.....35.9 ha;

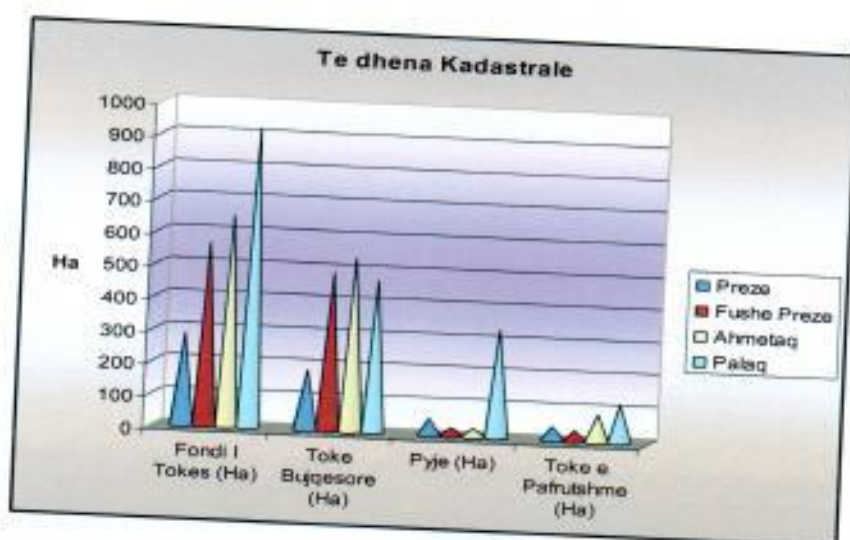


3.Pyje, livadhe, kullota.....1018 ha.

RAPORT PARAPRAK I VLERESIMIT TE NDIKIMIT NE MJEDIS

4. Toka urbane (brenda vijave kufizuese).....141.6 ha.
- Jashte vijave kufizuese ne token bujqesore (are + ullishte).....27 ha;
 - Banesa dhe objekte biznesi (bashke) shuma.....168 ha;

Siç e permendem, toka bujqesore nga pikepamja e gjendjes faktike rezulton e pakesuar si rezultat i shpronesimeve nga prekja e ndertimit te autostrades Vore - Maminas, Vore – Fushe Kruje dhe rrugeve dytesore duke pakesuar ndjeshem fondin e tokes are me tendence zbritje si pasoje e ndertimeve me karkter ekonomik.



Pyjet dhe Kullotat

Ne rajonin e Vores e perreth, pyjet dhe kullotat zene nje peshe te rendesishme ne kuptimin e siperfaqes dhe rendesise se tyre. Vlerat e tyre qendrojne ne larmine e bimesise dhe te kafsheve qe rriten aty si, dhe ne aftesine kullosore te tyre. Para viteve 90 ne nje sistem ku buqesia ishte thelbesore, u pa si mundesi prerja e pemeve dhe çpyllezimi duke i kthyer ne token bujqesore. Pas viteve 90, nje siperfaqe e kosiderueshme u permiresua gradualisht duke u pyllezuar ne menyre natyrore.



Formacionet pyjore kane funksion prodhues, mbrojtës dhe rekreativ. Per kete arsye mendohet, qe ne te ardhmen keto te mbrohen nga prerjet abuzive dhe te kontrollohen sipas kriterëve teknike.

Mund te thuhet se gjendja e pyjeve paraqitet deri mesatare vende vende, por krahas kesaj eshte edhe nje tjeter realitet pasi ka edhe mjaft siperfaqe pyjore te cilat komuniteti i ka mbrojtur si deshmi e gjalle e asaj qe duhet bere dhe vepruar ne te ardhmen

Kullotat

Te dhena te pergjithshme mbi siperfaqen gjeomorfologjike ku ndodhen kullotat



Fondi kullosor ne perdorim te zonen e Vores e perreth, shtrihet kryesisht ne dy fshatra ne Killojke 11.7 ha dhe Mihajas-Cirme 14.6 ha, gjithsej 26.3 ha. Kemi shtrirje te njejte te ketij fondit kullosor dhe ne ato kushte gjeomorfologjike si ai pyjor. Kullotat, qe perfshihen ne plan jane kryesisht siperfaqe me shkurre, me nje mbulesë barishtore, qe vegjeton nga prilli ne korrik, si dhe pas çdo shiu qe bie toka te ish kooperatives, qe jane

gjate veres. Ne tokat are qe kulloten jane futur refuzuar (toka bujqe sore, qe sot nuk shfrytezohen).

Tipi i kullotave

RAPORT PARAPRAK I VLERESIMIT TE NDIKIMIT NE MJEDIS

Duke i klasifikuar kullotat sipas kohes se perdorimit mund te themi se ky fond kullosor kullotet jo gjate gjithe vitit, si te tilla ato quhen **kullota verore**. Perdorimi i ketyre siperfaqeve brenda fshatit pothuajse eshte i perbashket dhe si lagje kur ato jane larg njera tjetres. Per kullotat verore synohet dhe ne pergjithesi zbatohet parimi "secili fshat apo fis brenda fshatit brenda kufirit te vet". Kjo menyre duhet te vazhdoje edhe ne te ardhmen, jo vetem se ka nje shfrytezim me te mire por jep mundesi edhe per tu mbrojtur.

Flora

Vegjetacioni dhe biodiversiteti.

Para viteve 90, pylli, flora dhe fauna jane nje pjese e pa ndashme e nje ekosistemi. Nga çpyllezimi, flora dhe fauna jane ekspozuar ndaj fenomenit me emrin njeri duke vene ne kercenim zhdukjen e habitateve te krijuara ndoshta 100-ra vjeçare. Mund te pemendim lepurin, dhelpren, çakallin ,qelbesin , nuse lalen etj. Pas vitit 90, pylli po rigjenerohet me ritme me te shpejta se por flora dhe fauna. Sensibilizimi i komuniteti per ruajtien flores dhe faunes nuk eshte ne nivele e deshuruara dhe si rrjedhoje ndodhin fenomene qe çojne ne prishjen e ekuilibrave mjedisore.

Meqenese llojet potenciale te kesaj ekonomie jane brenda arsenalit te tyre dhe kushteve stacionale optimale vetkuptohet qe prespektiva vegetative eshte e mire, por nderhyrja e njeriut me demtime nepermjet prerjeve abuzive dhe kullotjes intesive ka demtuar zhvillimin normal te tyre duke degraduar pjesen me te madhe te siperfaqes pyjore. Me e theksuar eshte kjo ne pyjet e dushkut. Grumbujt pyjore te kesaj ekonomie jane me origjine natyrale por me prejardhje llastarore. Pra jane pyje me natyralitet gjysem natyror, qe kane qene vazhdimisht nen ndikimin e njeriut.



Edhe per pyllezimet e reja do te nderhyhet me lloje ekzistuese duke kryer pyllezime ne siperfaqet me bimesi pyjore dhe vendet e xhveshura e te eroduara me lloje me rritje te shpejte dhe qe gjejne kushte normale per rritje e zhvillim.

RAPORT PARAPRAK I VLERESIMIT TE NDIKIMIT NE MJEDIS

Nga pikpamja e biodiversitetit, rajoni paraqitet i pasur ne lloje dhe me interes prodhues

Bazuar kryesisht ne te dhenat e planit te meparshem te menaxhimit te ketij rajoni, paraqitet gjendja si me poshte: Flora e ketij rajoni eshte mjaft interesante dhe e larmishme.



Orografia e thyer me perrenj e kurrize te shumte, kundrejtimi i favorshem krijon mikromjedise te pershtateshme per nje flore te larmishme e interesante; gjithashtu krijon mundesira per introduktime te vecanta dhe interesante bimesh. Nderkohe deshira, vullneti dhe puna e perdoruesve duhet dhe do te konsistoje ne ruajtjen dhe mbrojtjen e fondit floristik ekzistues dhe ne pasurimin e tij me lloje te reja pak te njohura ose te pa njohura per kete zone.

Flora e kesaj komune eshte mjaft interesante dhe e larmishme me lloje bimore te kullotave e livadheve malore

Flora barishtore eshte e larmishme, me gjendje vegetative te mire dhe shtrihet ne te gjithe grumbujt.

Fauna dhe gjuetia

RAPORT PARAPRAK I VLERESIMIT TE NDIKIMIT NE MJEDIS

Ekonomia e pyjeve Komunale Vore, Preze e Bexulle per vete pozicionin gjeografik eshte e pasur dhe me nje faune te larmishme e te konsiderueshme qe nga shpendet deri tek kafshet e egra. Llojet kryesore ketu jane lepuri, dhelpira, çakalli, qelbesi, nuse lala. Kushtet e jeteses dhe ekzistenca e gjahut jane optimale por duhen permiresuar akoma ne te ardhmen nepermjet mbareshtimit te integruar te tyre. Ne drejtim te mbareshtimit te jetes se eger duhet te tregohet kujdes per zhvillimin normal te tyre e veçanerisht per mbrojtjen e specieve te rralla e te rrezikuara te cilat duhet te ruhet e trajtohen me kujdes. Per speciet e tjera te jetes se eger te cilat nuk jane te ralla e te kercenuara duhet te menaxhohen drejt duke mos lejuar ne asnje menyre eliminimin me teper se nje e treta e popullates, c'ka do ta bente ate specie te hynte ne listen e llojeve te rrezikuara. Po keshtu prishja e habitateve te rendesishme si zona ushqimi te preferuara, zona folenizimi perfshire edhe druret e vjeter me zgavra etj, te llojeve te ralla do te ndikonte ne zhdukjen e ketyre specieve. Gjuetia duhet te behet e planifikuar ne sezonin e lejuar, nen kontrollin e organeve pyjore dhe kalendarin e hartuar simbas legjislacionit ne fuqi. Nga gjuetia mund te gjenerohen te ardhura te konsiderueshme ne dobi te vete komunitetit duke rritur te ardhurat e tyre.



Duhet te tregohet kujdes per te ndaluar gjuetine e paligjshme, pasi ajo sjell demtim te habitateve natyrale

SISTEMI NATYROR GJEOMORFOLOGJIK

Relievi me forma nga me te larmishmet, si i thyer dhe me valezime te shumta, me perroska te thella e te pjerreta, shpatet dhe luginat njera me e bukur nga tjetra, ndertimet, lokalet deri moderne afer rugeve auto mobilistike, zakonet tradicionale, mikpritja dhe kultura e banoreve vendas, afersia me kryeqytetin e vendit, etj, te gjitha keto ne harmoni me njera tjetren ofrojne mundesi te shumta turistike, potenciale ekonomike dhe rekreative per gjithe kete zone. Lartesia minimale mbi nivelin e detit

RAPORT PARAPRAK I VLERESIMIT TE NDIKIMIT NE MJEDIS

eshte 34m, ndersa lartesia maksimale 260m. Brenda ketyre lartesive mbi nivelin e detit vegjeton e gjithë bimesia pyjore e kesaj ekonomie.



Ekonomia Komunale Vore, Preze e Bexull ka kundrejtime te ndryshme, qe kryesisht variojne nga Verior, Jugor dhe Lindor. Kundrejtimi i pergjithshem me teper eshte perendimor per Voren dhe lindor per Prezen e Bexullen. Persa i perket pjeresise, kjo ekonomi futet ne klasifikimin me pjeresi mesatarisht te pjerret dhe te pjerret. Njohja dhe vleresimi i parametrave gjeomorfologjike si:

- vleresimi i raportit gjeomorfologji-urbanizim;
- toka dhe struktura e saj;
- klasifikimi i terreneve gjeomorfologjike per siperfaqet urbane;
- administrimi i mjedisit fizik;

perbejne kushtet baze per zhvillim te qendrueshem dhe afat gjate te çdo sipermarje teknike ne siperfaqe, duke ndikuar drejtperdrejt ne planifikimin e zhvillimeve te ketyre bizneseve.

PEJSAZHI DHE TOPOGRAFIA

Zona ne studim karakterizohet nga nje numer avantazhesh e dobesish, qe lidhen me demografine dhe situaten shoqerore, strukturen ekonomike, zhvillimin hapesor dhe perdorimin e tokes, infrastrukturen sociale, teknike dhe komunale, kushtet natyrore dhe mjedisin, kuadrin e pergjithshem dhe institucionet. Rajoni ndodhet ne Shqiperine e mesme, por luan gjithashtu nje rol te rëndesishem per zhvillimin e pergjithshem ekonomik e shoqeror te vendit. Pra, zhvillimi i rajonit eshte i lidhur ngushte me zhvillimin e te gjithë shoqerise dhe ekonomise.



Relievi

Relievi i kesaj zone paraqitet ne forma nga me te larmishmet; i thyer me valezime te shumta, prroska te thella e te pjerreta.

Shpatet dominuese jane: shpatet e malit te Prezes, se Berxulit dhe te Vore Marikaj, etj.

KUSHTET KLIMATIKE TE RAJONIT

Sipas ndarjes klimatike te dhene ne Klimen e Shqiperise (Botim Hidmet Tirana, 1975) Rrethi i Tiranes ben pjese ne Zonen Klimatike Mesdhetare Fushore, e cila karakterizohet nga dimra te bute e te lagesht dhe vera te nxehta e te thata.

Regjimi i rrezatimit

RAPORT PARAPRAK I VLERESIMIT TE NDIKIMIT NE MJEDIS

Duke patur parasysh, qe rrezatimi diellor perben nje nder elementet kryesore te klimes dhe qe njekohesisht eshte faktor qe ndikon ne krijimin e kushteve klimatike, ne tabelen e meposhtme jane paraqitur te dhenat per vranesiren mesatare, diellzimin dhe rrezatimin e pergjithshem diellor, per stacionin e Tiranes. Ne pergjithesi, kjo zone karakterizohet nga vlera relativisht te larta te diellzimit dhe rrezatimit diellor. Konkretisht, ne kete zone vrojtohen rreth 2536.0 ore ne vit me diell dhe sasia



mesatare vjetore e energjise diellore eshte 4036.0 wh/m²dite. Rrezatimi diellor direkt, ai i shperndare dhe shumica e tyre varen nga keta faktore: Lartesia e diellit mbi horizont, zgjatja e dites, sasia dhe forma e reve dhe tejdukshmeria e atmosferes.

Temperatura e ajrit

Per te karakterizuar temperaturen e ajrit te zones se Vores, u shqyrtuan temperaturat e ajrit te stacioneve te Tiranes dhe Sukthit, te cilet e rrethojne kete zone. Siç shihet edhe nga vlerat e paraqitura ne tabelen - 2 ndryshimi i vlerave ndermjet dy stacioneve eshte mjaft i vogel, gje qe flet se kjo zone eshte mjaft homogjene dhe temperatura e Tiranes eshte mjaft perfaqesuese per kete zone. Temperatura mesatare vjetore e ajrit luhatet nga 15.2°C ne Tirane deri ne 14.8°C ne Sukth. Kjo afersi temperaturash eshte prezente per çdo muaj te vitit. Temperaturat me te larta u takojne muajve korrik dhe gusht, ku ne vendmatjen Tirane – Aeroport, temperatura mesatare arrin vleren 23.9°C. temperaturat me te uleta vrojtohen gjate muajit Janar, ne te cilin temperatura mesatare per vendmatjen e siperpermendur eshte 7.3°C. Temperatura mesatare e muajit janar eshte 7°C dhe per muajin korrik e gusht eshte 24°C, nderkohe qe temperatura mesatare vjetore eshte rreth 15°C. Vlerat e maksimumeve te temperaturave te larta leviz ne kufijte 40°- 42°C, dhe vlera e minimumeve te temperaturave te ulta leviz deri ne – 10°C, por me te perseritshmet dhe qe perbejne nje veçori te saj jane vlerat e temperatures minimale deri ne - 2°, -5°. Temperaturat negative jane karakteristike per muajt e dimrit, por ato mund te verehen dhe ne muajt e vjeshtes (nentor) dhe te pranveres (mars), (F. Krutaj, 1991).

Lageshtira relative mesatare e ajrit ne %

RAPORT PARAPRAK I VLERESIMIT TE NDIKIMIT NE MJEDIS

Tirana dhe zona perreth saj karakterizohet nga nje lageshtire relativisht e larte, me vlere te mesatares vjetore 70%. Vlera me e ulet vrojtohet ne korrik 61% dhe ate me te larte ne dhjetor me 76%. Tabela - 3 pasqyron qarte shperndarjen vjetore te ketij elementi.

Reshjet atmosferike

Nje element tjeter mjaft i rendesishem per te karakterizuar klimen e nje vendi jane reshjet atmosferike. Edhe sipas reshjeve, kjo zone paraqitet mjaft homogjene. Reshjet mesatare vjetore luhaten nga 1219.2 mm ne Tirane deri ne 1045.8 mm ne Sukth. Sasia me e madhe e tyre, rreth 65% , bie gjate gjysmes se ftohte te vitit. Muaji me i laget eshte muaji nentor, gjate te cilit ne Tirane bie 165 mm. Muaji me i thate eshte muaji korrik, ne te cilin bien 39 mm. Madje vlera te peraferta verehen edhe ne maksimumet 24 oreshe te reshjeve, te cilat jane nje tregues qe ndryshon shume ne hapesire. Konkretisht, sasia maksimale e reshjeve te rena gjate 24 oreve ne Tirane eshte 149.6 mm, ndersa ne Sukth 130.2 mm

Era

Ne zonen tone mbizoterojne ererat lindore dhe juglindore. Brizat detare, qe arrijne te kapin mesatarisht 55-60 dite ne rajonin tone ose 71 dite ne Durres e 45 dite ne Tirane. Nje ere tjeter karakteristike eshte dhe murlani, qe sa vjen e dobsohet drejt pjeses qendrore te ultesires, ku ben pjese dhe rajoni yne, e cila sjell shpesh pasoja negative. Ne rajon ndihen mire dhe ererat e nxehta e te thata, qe kane rastisje jo te vogel. Vlera mesatare e oreve me diell ne kete zone lekundet ne kufijte 2600-2700 ore, nderkohe qe numri i diteve me diell leviz ne diapazonin 330 dite.



3 INFORMACION PER PRANINE E BURIMEVE UJORE

Pozita gjeografike e rajonit ne studim, si pjese perberese e Ultesires Bregdetare, relievi i ulet fushor, vargmalet qe e rrethojne dhe e mbrojne nga ererat e ftohta kontinentale etj. jane nder faktoret kryesore, te pergjithshem e lokal, qe kushtezojne veçorite klimatike te zones tone. Relievi pothuajse fushor kushtezon nje fare uniformiteti ne kushtet klimatike. Sikunder dhe Ultesira bregdetare edhe rajoni yne gjendet nen ndikimin e fuqishem te Adriatikut, sidomos ne shpejtesine e eres dhe regjimit te saj karakteristik gjate stines se veres. (F. Krutaj 1991).



RRJETI HIDROGRAFIK

Sistemi i gjere hidrologjik i Shqiperise perfshin 11 lumenj kryesore me 152 dege dhe perrenj te medhenj. Lumenjte kryesor nga veriu ne jug jane:

- Lumi Drin me dy deget e tij: Drinin e Bardhe dhe Drinin e Zi;
- Lumi Mat me degen kryesore te tij: Lumin Fan;
- Lumi Ishem;
- Lumi Erzen;
- Lumi Shkumbin;
- Lumi Seman me dy deget e tij ne rrjedhen e siperme: Lumin Devoll dhe Lumin Osum;
- Lumi Vjosa dhe dy deget e tij kryesore : Lumi Drinos dhe Lumi Shushica;
- Lumi Bistrica.

RAPORT PARAPRAK I VLERESIMIT TE NDIKIMIT NE MJEDIS

Lumi Drin eshte me i gjati ne Shqiperi me 285 km ne Shqiperi (Drini i Zi, pastaj Drini ne rrjedhen e poshtme pas bashkimit me Drinin e Bardhe).

Lumi Drini i Zi eshte nje dege e siperme e Lumit Drin.

Ushqimi kryesor i rrjetit hidrografik jane reshjet e shiut, gje kjo qe shprehet edhe ne veçorite e regjimit te rrjedhjes vjetore. Ne stinen e veres, prurja e perrenjve (Mardhor etj.) pakesohet aq shume, sa qe nje pjese e tyre qe e furnizojne thahet plotesisht. Kjo vjen nga mungesa e reshjeve gjate veres, por edhe nga burimet shume te pakta e te vogla nentokesore, per shkak te perhapjes se formacioneve te papershkueshme.

Njohja dhe vleresimi i parametrave hidrologjike, si analiza e bilancit hidrologjik, dhe probabiliteti i ngjarjeve te jashtezakonshme, te bejne, qe te parashikosh rreziqet atmosferike, duke bere te mundur te evidentosh zonat e permbytjeve, mundesine e aktivizimit te perrenjeve apo te luginave ne dukje te thara, etj. (shih studimin hidrogeologjik).

Lumi Tane, Lane dhe Limuth jane rrjeti kryesor hidrologjik dhe pergjat tyre mund te dallojme nje sere luginash me pamje piktoreske.

Skema e rrjetit te kanalizimit te ujrave te bardha per rajonin (kullim, ujitje)

Kanalet kryesor qe marrin uje nga lumi Limuth ose Tane dhe qe pershkonte fshatrat e rajonit Vore, Preze e Bexull, nuk funksionon per arsye sepse nuk ka veper marrese nga ulja e shtratit te lumit.



Brenda sektorit te kerkuar nuk gjenden burime te konsiderueshme uji, megjithese siperfaqja ujembledhese eshte e madhe dhe vete konfiguracioni i terrenit i krijon premisat.

Te dhena per burimet ujore te zones

RAPORT PARAPRAK I VLERESIMIT TE NDIKIMIT NE MJEDIS

Si uje per ujitjen e bimeve te fermereve ne sezonin e nxehte perdoren burime kryesore (me prurje relativisht te medha), si edhe burime me prurje relativisht te vogla, duke shfrytezuar keshtu te gjitha mundesite dhe kerkesat e bimeve per uje. Ne kete zone ka nje numer perrenjesh te vegjel te krijuar nga zona kodrinore, vecse keto nuk mund te konsiderohen si burim serioz i ujit,

pasi jetegjatesia e tyre pas shiut eshte relativisht e shkurter. Keta perrenj sjellin uje kryesisht gjate stines se lagesht, duke ndikuar ne pembytjen e tokave te zones fushore dhe te ndodhura prane tyre dhe ne menyre te vacante nxisin shfaqjen e koeficienteve te larte te erozionit. Tani te gjitha skemat jane ne vartesi dhe nen menaxhimin privat nga vete banoret e zones dhe strukturat e zgjedhura prej tyre.

Burimet artificiale

Ne kete situatë që ndodhen, këta rezervuar paraqesin probleme që lidhen me portën (vepren) e marrjes së ujit, me kanalet, portat për rregullimin e levizjes së ujit, etj. Në këtë mënyrë, ato aktualisht janë jashtë punë, por kapacitetet e tyre janë të konsiderueshme dhe mund të mbulojnë me ujitje gjatë sezonit të verës sipërfaqe të mëdha. (shih studimin hidrogeologjik)

Nga pikepamja hidrogeologjike, rajoni në studim bën pjesë në pellgun e madh artezian të depozitimeve mollasike, i cili është i pasur me ujra nentokesore, por në rastin tonë pjesa më e madhe e rajonit rezulton e varfer me ujra të tilla.

Kjo është e kushtëzuar edhe nga përhapja e shkëmbinjve me veti të mira dhe mesatare kolektore (arnore), nga kushtet e favorshme klimatike me reshje rreth 1000 mm/vit, nga një rrjet i dendur hidrografik dhe me reliev kodrinor me pjerresi të madhe drejt perëndimit, por edhe nga pjesëmarrja e shkëmbinjve ujembeshtetes.



4 INFORMACION LIDHUR ME IDENTIFIKIMIN E NDIKIMEVE TE MUNDSHME, NEGATIVE, NE MJEDIS, TE PROJEKTIT

Metodika e identifikimit te ndikimeve te mundshme ne mjedis

Çdo veprimtari e re qe zhvillohet ne mjedis shoqerohet me pasoja dhe ndikime qe jane pjese e kompromisit qe shoqeria jone ka zgjedhur per t'u zhvilluar. Vleresimi i ndikimeve te mundshme ne mjedis si pasoje e zbatimit te projektit te propozuar eshte bere gjykuar mbi faktoret qe lidhen me natyren e veprimtarise, teknologjine e perdorur, menyren e funksionimit, sasine e energjise qe do te prodhohet, lendet e para te perdorura dhe mbetjet e gjenerura, te gjitha nen kontekstin e mjedisit fizik, biologjik dhe socio-ekonomik.

Identifikimi i ndikimeve te mundshme ne mjedis eshte analizuar sipas fazave te veprimtarise si me poshte:

- Ne fazen pergatitore/instalimeve/ndertimit te veprave inxhinierike,
- Ne fazen e funksionimit te hidrocentralit dhe prodhimit te energjise elektrike.

Çdo faze e zbatimit te projektit pervec ndikimeve te pergjithshme dhe te perbashketa ka edhe ato specifike qe varen nga faktoret qe i shkaktojne si p.sh. natyra e proceseve etj. Eshte e rendesishme te kuptohet natyra e ketyre proceseve dhe forma e shfaqjes se tyre, direkte dhe indirekte, per te vleresuar drejt ndikimet e çdo veprimtarie qe perdor burimet natyrore. Sipas natyres ndikimet klasifikohen ne dy grupe te medha:

- Ndikime te kthyeshme,
- Ndikime te pakthyeshme.

Te dy llojet e ndikimeve mund te minimizohen ne terma relative ku qellimi kryesor eshte mbajtja e ndikimit brenda siperfaqes se çdo objekti dhe krijimi i kushteve natyrore per te siguruar riaktivizim te proceseve komplekse te natyres dhe rigjenerim te biodiversitetit.

Vete natyra e aktivitetit te propozuar dikton ndikime dhe efekte te perhershme ose ndikime mbetese ne karakterin e mjedisit te sapokrijuar pergjate gjithë teresise se tij, per zbutjen e te cilave propozohen masa konkrete.

Ne paragrafet qe vijojne do te perpiqemi te identifikojme ndikimet e mundshme qe do te kete ne mjedis veprimtaria e ardhshme e ndertimit te kompleksit te serrave. Kete identifikim do ta bejme sipas elementeve te vecante te mjedisit: ne ujrat siperfaqesore, ne ujerat nentokesore dhe ne toke e ne shkembinjte e zones se veprimtarise e perreth saj.

Ndikimet ne toke

RAPORT PARAPRAK I VLERESIMIT TE NDIKIMIT NE MJEDIS

Faze ndertimi: Gjate kesaj faze do te kemi ndikime ne toke te cilat do te konsistojene ne:

- Perdorimin e tokes
- Ne cilesine dhe sasine e tokes
- Struktura gjeologjike

Keto ndikime nxiten nga punimet qe do te kryhen per mbielljen e fidaneve dhe sistemin e kompleksit te serrave dhe nuk pritet te kete ndryshime ne topografine lokale. Punimet te cilat do te kryhen per hapjen e sheshit dhe ndertimin e kompleksit te serrave dhe kanaleve te ujitjes.

Por duhet te theksojme se zona ne te cilen do te ndertohet kompleksi i serrave nuk ka ndikim ne sasine dhe cilesine e tokes are. Humbja dhe demtimi i tipareve gjeologjike, paleontologjike, problemi i mjedisit gjeologjik.

Ne pikepamje te struktures gjeologjike dhe pamjes se reljevit, kjo zone nuk ka vecori tipike dalluese dhe nuk ka asnje arsye te vleresohet ose te merret parasysh gjate ketij aktiviteti. Kjo zone perben nje peisazh te zakonshem gjeologjikogjeomorfologjik, karakteristike e ketij rajoni. Keto punime nuk kane asnje ndikim ne cilesine e tokes.

Ndikimet e projektit ne modelin drenazhues te zones: Projekti i parashikuar nuk ndikon ne modelin e drenazhimit se nuk ekzistojne vepra drenazhimi ne zonen e projektuar perreth zones

Faze funksionimi: Gjate fazes se funksionimit nuk priten ndikime ne toke pasi nuk do te kryhen punime shtese. Ne perfundim te fazes se ndertimit kompania do te mare te gjitha masat per rehabilitimin e zones per te eleminuar cdo ndikim gjate kesaj faze.

Elementet e mjedisit te cilet ndikohen nga ky projekt	Identifikimi ndikim ne mjedis			
	Ndertim		Shfrytezim	
	Po	Jo	Po	Jo
Ndryshime ne strukturen fizike te tokes		X		X
Cilesia e tokes		X		X
Humbje te tokes se gjelberuar		X		X

Ndikimet ne uje

Faze ndertimi: Ky eshte nje aktivitet i cili ka si nje nder elementet kryesore ka ujin per ujitjen e fidaneve keshtu qe ndikim verehet ne sasine e perdorimit te ujit gjate fazes se funksionimit.

RAPORT PARAPRAK I VLERESIMIT TE NDIKIMIT NE MJEDIS

Por sasia e marrjes se ujit ne keta burime per komunitetin, pasi eshte matur prurja per cdo muaj dhe per 12 muajt e vitit. Ne cdo kohe do te plotesohen nevojat e komunitetit per perdorim pirje dhe per cdo aktivitet tjeter qe kerkon perdorim te ujit.

Zbatimi i projektit nuk do te ndikojte negativisht ne ujerat siperfaqesore pasi nuk do te krijohen basene per rregullimin e regjimit te prurjes se burimit.

Ne zonen ku do te merret uji nuk ka bime uji, per vete morfollogjine qe ka burimi dhe per karakterin abraziv te tije ne zonen ku do te merret uji po keshtu dhe ne zonen ku do te ndertohet objekti i vendosjes se teknologjise. Nga ky aktivitet nuk do te kete demtime te tyre dhe rrjedhimisht, as masa mbrojtese.

Faze funksionimi: Gjate ushtrimit te ketij aktiviteti nuk do te kete ndikime ne cilesine e ujit si nga vepra e marrjes, kanalet e sjelljes e deri ne kompleksin e serrave. Pra kalimi ne te gjitha keto objekte nuk e prish cilesine e ujit.

Elementet e mjedisit te cilet ndikohen nga ky projekt	Identifikimi ndikim ne mjedis			
	Ndertim		Shfrytezim	
	Po	Jo	Po	Jo
Perdorimi i ujit	X		X	
Cilesia e ujrave		X		X
Ujrat e brendeshme, tokesore, bregdetare, detare, e nentokesore		X	X	

Ndikimet ne cilesine e ajrit

Faze ndertimi: Ndikimet ne cilesine e ajrit llogariten me te larta gjate fazes se punimeve per mbjelljen e fidaneve dhe pergatitjen e terrenit te kompleksit te serrave.

Emetimet do te vine nga punimet:

- Germimet qe do te kruhen per hapjen e gropave per mbjelljen e fidaneve,
- Hapja e rruve te aksesit per ne serra dhe neper serra
- Transporti i materialeve te ndertimit ne rrimorjkjo te hapur

Gjithsesi keto ndikime jane te pakonsiderueshme

Kryedisht emetimet qe do te gjenerohen do te jene pluhra te cilat do te jene ne nivel me te larte ne ditet me ere dhe djelle te forte. Por ky ndikim nuk llogaritet te kaloje vlerat e lejuara.

Emetimet qe vine nga mjete motorike, si Kamjonet.

RAPORT PARAPRAK I VLERESIMIT TE NDIKIMIT NE MJEDIS

Nga mjete motorike te permendura me lart do te kemi emetime te gazeve CO₂, SO₂, PM 10 dhe PM 2.5 etj. Ky ndikim nuk eshte i larte pasi automjete do te perdorin karburant cilesore dhe do te jene ene gjendje shume te mire mekanike.

Faze funksionimi: Ne kete veprimtari nuk do te pedoren lende kimike te cilet mund te jene ndotes per mjedisin ne kete aktivitet nuk do te kete shkarkim te ujrave teknologjik per pasoje gjate ushtrimit te aktivitetit nuk nuk ka emetime te aromave sulmuese te cdo lloj qofshin ato.

Pra ndikimit jane te paperfillshme, madje ndikimet ne ajer nga kjo fida ishte do te jene pozitive. Pra ky projekt do te sjelle permisime ne cilesine e ajrit ne kete zone.

Elementet e mjedisit te cilet ndikohen nga ky projekt	Identifikimi ndikim ne mjedis			
	Ndertim		Shfrytezim	
	Po	Jo	Po	Jo
Perhapje te grimcave te pluhurit ne atmosfere		X		X
cilesia ajrit lokal		X		X

5 PERSHKRIMI PER SHKARKIMET E MUNDSHME NE MJEDIS

Gjate fazes se ndertimit do te kemi ndikime ne toke te cilat do te konsistojene ne:

- Perdorimin e tokes
- Ne cilesine dhe sasine e tokes
- Struktura gjeologjike

Keto ndikime nxiten nga punimet qe do te kryhen per mbielljen e fidaneve dhe sistemin e kompleksit te serrave dhe nuk pritet te kete ndryshime ne topografine lokale. Punimet te cilat do te kryhen per hapjen e sheshit dhe ndertimin e kompleksit te serrave dhe kanaleve te ujitjes.

Ky eshte nje aktivitet i cili ka si nje nder elementet kryesore ka ujin per ujitjen e fidaneve keshtu qe ndikim verehet ne sasine e perdorimit te ujit gjate fazes se funksionimit.

Por sasia e marrjes se ujit ne keta burime per komunitetin, pasi eshte matur prurja per cdo muaj dhe per 12 muajt e vitit. Ne cdo kohe do te plotesohen nevojat e komunitetit per perdorim pirje dhe per cdo aktivitet tjeter qe kerkon perdorim te ujit.

Zbatimi i projektit nuk do te ndikojte negativisht ne ujerat siperfaqesore pasi nuk do te krijohen basene per rregullimin e regjimit te prurjes se burimit.

RAPORT PARAPRAK I VLERESIMIT TE NDIKIMIT NE MJEDIS

Ndikimet ne cilesine e ajrit llogariten me te larta gjate fazes se punimeve per mbjelljen e fidaneve dhe per gatitjen e terrenit te kompleksit te serrave

Emetimet do te vine nga punimet:

- Germimet qe do te kruhen per hapjen e gropave per mbjelljen e fidaneve,
- Hapja e rruve te aksesit per ne ne serra dhe neper serra
- Transporti i materialeve te ndertimit ne rrimorjkjo te hapur

Gjithsesi keto ndikime jane te pakonsiderueshme

Ne kete veprimtari nuk do te pedoren lende kimike te cilet mund te jene ndotes per mjedisin ne kete aktivitet nuk do te kete shkarkim te ujrave teknologjik per pasoje gjate ushtrimit te aktivitetit nuk nuk ka emetime te aromave sulmuese te cdo lloj qofshin ato.

gjate fazes se ndertimit:

ndikime ne toke- Gjate kesaj faze do te kemi ndikime ne toke te cilat do te konsistojene ne:

- Perdorimin e tokes
- Ne cilesine dhe sasine e tokes
- Struktura gjeologjike

Keto ndikime nxiten nga punimet qe do te kryhen per mbielljen e fidaneve dhe sistemin e kompleksit te serrave dhe nuk pritet te kete ndryshime ne topografine lokale. Punimet te cilat do te kryhen per hapjen e sheshit dhe ndertimin e kompleksit te serrave dhe kanaleve te ujitjes.

Por duhet te theksojme se zona ne te cilen do te ndertohet kompleksi i serrave nuk ka ndikim ne sasine dhe cilesine e tokes are. Humbja dhe demtimi i tipareve gjeologjike, paleontologjike, problemi i mjedisit gjeologjik.

Ne pikepamje te strukture gjeologjike dhe pamjes se reljevit, kjo zone nuk ka vecori tipike dalluese dhe nuk ka asnje arsye te vleresohet ose te merret parasyshe gjate ketij aktiviteti. Kjo zone perben nje peisazh te zakonshem gjeologjikogjeomorfollogjik, karakteristike e ketij rajoni. Keto punime nuk kane asnje ndikim ne cilesine e tokes.

Ndikimet e projektit ne modelin drenazhues te zones: Projekti i parashikuar nuk ndikon ne modelin e drenazhimit se nuk ekzistojne vepra drenazhimi ne zonen e projektuar perreth zones

Ndikime ne uje- Ky eshte nje aktivitet i cili ka si nje nder elementet kryesore ka ujin per ujitjen e fidaneve keshtu qe ndikim verehet ne sasine e perdorimit te ujit gjate fazes se funksionimit.

RAPORT PARAPRAK I VLERESIMIT TE NDIKIMIT NE MJEDIS

Por sasia e marrjes se ujit ne keta burime per komunitetin, pasi eshte matur prurja per cdo muaj dhe per 12 muajt e vitit. Ne cdo kohe do te plotesohen nevojat e komunitetit per perdorim pirje dhe per cdo aktivitet tjeter qe kerkon perdorim te ujit.

Zbatimi i projektit nuk do te ndikojte negativisht ne ujerat siperfaqesore pasi nuk do te krijohen basene per rregullimin e regjimit te prurjes se burimit.

Ne zonen ku do te merret uji nuk ka bime uji, per vete morfollogjine qe ka burimi dhe per karakterin abraziv te tije ne zonen ku do te merret uji po keshtu dhe ne zonen ku do te ndertohet objekti i vendosjes se teknologjise. Nga ky aktivitet nuk do te kete demtime te tyre dhe rrjedhimisht, as masa mbrojtese.

Ndikime ne ajer- ne cilesine e ajrit llogariten me te larta gjate fazes se punimeve per mbjelljen e fidaneve dhe pergatitjen e terrenit te kompleksit te serrave. Emetimet do te vine nga punimet:

- Germimet qe do te kruhen per hapjen e gropave per mbjelljen e fidaneve,
- Hapja e rruve te aksesit per ne serra dhe neper serra
- Transporti i materialeve te ndertimit ne rrimorjkjo te hapur

Gjithsesi keto ndikime jane te pakonsiderueshme

Kryedisht esmetimet qe do te gjenerohen do te jene pluhra te cilat do te jene ne nivel me te larte ne ditet me ere dhe djelle te forte. Por ky ndikim nuk llogaritet te kaloje vlerat e lejuara.

Emetimet qe vine nga mjete motorike, si *Kamjonet*.

Gjate fazes se funksionimit:

Ndikimet ne toke- Gjate fazes se funksionimit nuk priten ndikime ne toke pasi nuk do te kryhen punime shtese. Ne perfundim te fzes se ndertimit kompania do te mare te gjitha masat per rehabilitimin e zones per te eleminuar cdo ndikim gjate kesaj faze.

Ndikimet ne uje- Gjate ushtrimit te ketij aktiviteti nuk do te kete ndikime ne cilesine e ujit si nga vepra e marrjes, kanalet e sjelljes e deri ne kompleksin e serrave. Pra kalimi ne te gjitha keto objekte nuk e prish cilesine e ujit.

Ndikimet ne ajer- Ne kete veprimtari nuk do te pedoren lende kimike te cilet mund te jene ndotes per mjedisin ne kete aktivitet nuk do te kete shkarkim te ujrave teknologjik per pasoje gjate ushtrimit te aktivitetit nuk nuk ka emetime te aromave sulmuese te cdo lloj qofshin ato.

Pra ndikimit jane te paperfillshme, madje ndikimet ne ajer nga kjo fidaiste do te jene pozitive. Pra ky projekt do te sjelle permisime ne cilesine e ajrit ne kete zone.

RAPORT PARAPRAK I VLERESIMIT TE NDIKIMIT NE MJEDIS

Nga mjete motorike te permendura me lart do te kemi emetime te gazeve CO₂, SO₂, PM 10 dhe PM 2.5 etj. Ky ndikim nuk eshte i larte pasi automjete do te perdorin karburant cilesore dhe do te jene ene gjendje shume te mire mekanike.

Pra nga sa me siper verehet qe ndikimet e projektit ne mjedis do te jene vetem gjate fazes se ndertimit, ndersa gjate fazes se funksionimit keto ndikime do te jene te pa konsiderueshme.

6 TE DHENA PER SHTRIRJEN E MUNDSHME HAPESINORE TE NDIKIMIT NEGATIV NE MJEDIS

Zbatimi i projektit do te ofroje keto produkte:

Lule te celura per sezonin Vjeshte-Pranvere

- Primula
- Vjollca (Viola)
- Ciklamin (Cyclamen)
- Krizantema (Chrysanthemum)
- Ylli i Krishtlindjeve (Poinsettia)

Lule te celura per sezonin Pranvere-Vere-Vjeshte

- Impatiens
- Lule Kadife (Tagetes)
- Begonia
- Lule Zjarri (Salvia Splendens)
- Vinca
- Lule Misiri (Mathiola)
- Petunia
- Petunia Varese (Petunia Surfinia)
- Calceolaria
- Gazania
- Lule Dielli Dekorative (Helianthus)
- Karafila (Dianthus Caryophyllus) me ngjyra te ndryshme
- Mullaga (Pelargonium) me ngjyra te ndryshme

- Gerbera

Pra ky projekt nuk kan ndikime negative ne shtrirje hapsinore, madje dhe ne zonen ku do te zhvillohet projekti keto ndikime do te jene te pa konsiderueshme.

7 MASAT E MUNDSHME PER SHMANGIEN DHE ZBUTJEN E NDIKIMEVE NEGATIVE NE MJEDIS;

Programi i menaxhimit

Plani i menaxhimit te mjedisit

Çdo veprimtari e rendesishme qe kryhet ne marredhenie me mjedisin, duhet te parashikojë ne projektin e saj edhe Planin e Menaxhimit te Mjedisit (PMM), qellimi i te cilit eshte parandalimi, minimizimi dhe menjanimi i ndikimeve negative ndaj mjedisit te veprimtarise qe propozohet te kryhet.

Qellimi kryesor i PMM eshte te siguroje nje proces te drejte gjate projektimit, ndertimit dhe operimit ne terma te impaktit dhe masave parandaluese.

□ Faza e projektimit

Gjate kesaj faze eshte e rendesishme grupi i inxhinierëve pyjore ka kryer inspektime te vazhdueshme ne zone per te vleresuar elementet kryesore te zones. Par te evituar ne maksimum prishjen e ekuilibrit natyror nga zhvillimi i kesaj veprimtarie.

□ Faza e ndertimit

Punimet e ndertimit do te mbikqyren nga persona te specializuar. Duhet te zbatohen te gjitha planet e punes per intervalin e punimeve. Te zbatohen menytrat e zgjedhura nga kompania per menaxhimin e mbetjeve.

□ Faza e operimit

Ne perfundim te fazes se ndertimit te meren masa per rehabilitimin e zones se prekur nga ndertimi. Gjate operimit te kompleksit te serrave dhe te respektohet rrjedhja biologjike e ujit, si dhe te ndiqen politika rehabilituese dhe permisuese gjate gjithë veprimtarise.

RAPORT PARAPRAK I VLERESIMIT TE NDIKIMIT NE MJEDIS

Kualifikimi i personelit dhe masat mbrojtese te pergjitheshme

Eshte nje nga planet me me rendesi te Planit te Menaxhimit te Mjedisit, ndonese lidhet ne menyre jo te drejtperdrejte me mjedisin apo ndikimin ne te. Ne bashkerendim te plote me Kontraktorin e ndertimit, i cili ende nuk eshte percaktuar, do te hartohet nje plan i kualifikimit te gjithe personelit qe do te impenjohet ne sheshin e projektit gjate kohes se zbatimit te projektit te rehabilitimit te sheshit dhe venies ne shfrytezim. Trajnimi do te mbuloje kushtet ekzistuese te mjedisit, ndikimet potenciale ne mjedis nga projekti i ndertimit, implementimin e masave lehtesuese specifike ne minimizimin ose eliminimin e ndikimeve negative, dhe masat e pergjithshme mbrojtese per mjedisin. Ky plan parashikon masat e pergjithshme mbrojtese per mjedisin, pra per gjithcka qe mund te ndodhe rastesisht apo qellimisht brenda sheshit te kompleksit te serrave.

Programi i monitorimit

Ne VKM per programin e monitorimit ne RSH jepet qarte indikatoret mjedisore qe monitorohen megjithate keta indikatorë duhet te pershtaten dhe t'i perkasin veprimtarise. Qellimi i monitorimit mjedisor per kete veprimtari eshte qe te siguroje te dhena nepermjet te cilave te vleresohet nese operimi i veprimtarise eshte ne perputhje me ligjet dhe standartet mjedisore qe lidhen me te si dhe per te vleresuar performance mjedisore te menaxhimit te saj ne kuader te permiresimit te vazhdueshem i burimeve natyrore, ajrit, ujit, tokes, derdhjeve urbane etj, kryhet sipas disa kriterëve shkencore persa i perket vrojtimeve, mbledhjes dhe analizave te mostrave. Ai synon ne mbledhjen e te dhenave per te vrojtuar dhe parashikuar rolin e faktorit njeri dhe natyror ne ndryshimet e mjedisit, ku ai eshte aktiv. Programi i monitorimit do te perdoret per te verifikuar qe te gjitha ndikimet e mundeshme qe do ti vijne mjedisit nga ndertimi dhe operimi i punishtes se ujit, jane marre parasyshe.

Programi i monitorimit per sejcilen ndotje potencjale qe mund ti shkaktohet Mjedisit eshte dhene me poshte dhe duhet te mbikqyret nga ARM-ja.

Objektivat kryesore te monitorimit

Programi i monitorimit do te perdoret per te verifikuar qe te gjitha ndikimet e mundeshme qe do ti vijne mjedisit nga ndertimi dhe operimi i punishtes se ujit, jane marre parasyshe. Programi i monitorimit per sejcilen ndotje potencjale qe mund ti shkaktohet mjedisit eshte dhene me poshte dhe duhet te mbikqyret nga ARM-ja.

Objektivat kryesore te monitorimit jane:

- Per te zbuluar ndryshimet dhe per te karakterizuar saktesisht nga ana sasiore tendencat (prijet) e zhvillimit te burimeve.

RAPORT PARAPRAK I VLERESIMIT TE NDIKIMIT NE MJEDIS

- Per te siguruar informacione mbi lidhjen midis kushteve (gjendjeve) te burimeve dhe shkaqeve te tyre.
- Per te evidentuar cilesine e mjediseve ku njeriu ushtron aktivitetin e tij jetesor, me synim per te marre masat e nevojshme per permiresimin e tyre.
- Per te vleresuar efektivitetin e politikave dhe veprimeve per menaxhimin e burimeve natyrore.

Investitori do te monitoroje vetem pikat per te cilat ai ndikon mbi to (pikat do te percaktohen nga organet kompetente), si dhe i dergojne keto te dhena ne Agjensine Rajonale te Mjedisit te pakten kater here ne vite (kjo percaktohet nga leja mjedisore). Keto te dhena do te vihen ne dispozicion te inspektoreve te mjedisit gjate inspektimit te tyre ku nga ana e firmave kontraktuese do te kete gjithmon bashkepunim. Realizimi i objektivave dhe treguesve te pritshem te parashikuar ne projekt do te varet nga respektimi i te gjitha treguesve te percaktuar.

Regjistrimi i te dhenave mjedisore

Per te ruajtur te dhenat mjedisore te veprimtarise do te pergatitet dhe mbahet nje regjister i vecante ku do te hidhen vazhdueshmerisht te dhenat mjedisore.

8 NDIKIMET E MUNDSHME NE MJEDISIN NDERKUFITAR (NESE PROJEKTI KA NATYRE TE TILLE).

Konventa "Per vleresimin e ndikimit ne mjedis ne kontekst nderkufitar (Konventa ESPOO)" ka per qellim vleresimin e ndikimit ne mjedis te projekteve qe zhvillohen kryesisht ne zona nderkufitare dhe qe mendohet qe mund te kene ndikim ne mjedisin e vendeve fqinje. Shqiperia eshte pale ne kete Konvente qe prej 4 Tetorit te vitit 1991. Kjo Konvente synon bashkepunimin midis shteteve per mbrojtjen e mjedisit nderkufitar nga projektet me ndikim ne mjedis nepermjet:

- Njoftimit paraprak te shtetit, mjedisi i te cilit mund te ndikohet nga nje projekt i caktuar. Njoftimi behet nga Shteti, i cili synon te zbatoje projektin ne territorin e tij, i cili e fton Shtetin qe mund te ndikohet te marre pjese ne procesin e vleresimit te ndikimit ne mjedis te projektit te propozuar, duke i dhene kohe te mjaftueshme dhe vene ne disponim raportin e vleresimit te ndikimit ne mjedis te projektit te propozuar;
- Duke e njoftuar Shtetin e ndikuar per vendimin perfundimtar per projektin dhe

RAPORT PARAPRAK I VLERESIMIT TE NDIKIMIT NE MJEDIS

kushtet per mbrojtjen e mjedisit qe duhet te respektohen.

Gjthashtu nga Shqiperia jane ratifikuar edhe amendamentet e saj, vendimet II/14 dhe III/17, nepermjet Ligjit Nr. 9478, date 16.02.2006 "Per aderimin e Republikes se Shqiperise ne vendimet II/14 dhe III/17, Amendamentet e Konventes se ESPOO-s "Per vleresimin e ndikimit ne mjedis, ne kontekst nderkufitar".

Subjekt i kesaj konvente jane te gjitha projektet e listuara ne shtojcen I te kesaj Konvente, ose me sakte ne Amnedamentin e dyte te kesaj Konvente, ku jane listuar te gjitha projektet qe i nenshtrohen kerkesave te kesaj konvente.

Projekti i propozuar nuk ben pjese ne shtojcen 1 te kesaj konvente dhe mbi te gjitha nuk do te ushtrohet ne nje territor kufitar.

9 PERFUNDIME DHE REKOMANDIME

Perfundime

Nga sa eshte konstatuar dhe verifikuar ne vend dhe qe pasqyrohet ne kete raport te Vleresimit te Ndikimit ne Mjedis te veprimtarise se mesiperme rezulton se ushtrimi I ketij aktivitetit behet konform te gjitha rregullave te siper marrjes se lire te biznesit privat vendas.

Persa i takon ndikimit ne mjedis ai eshte parashikuar dhe vleresuar me nje objektivizem. Ne materialin e mesiperme shihet qarte se ky eshte nje ndikim minimal dhe pothuajse i paperfillshem por gjithsesi subjekti eshte e ndergjegjshme se sado minimal ky ndikim duhet te mire-menaxhohet dhe te behen prepjekje teknike per te bere kete ndikim me vlere zero.

Rekomandime

- I. Per te minimizuar rrezikun e ndotjeve eshte e domosdoshme qe sheshi ku eshte ideuar kompleksi i serrave te mbahet gjithemon i paster dhe te ndalohet futja persona te pa autorizu.
- II. Te perdoren tubacione me material te pa oksidueshem per transportin e ujit per ujitje.
- III. Te respektohen te gjitha kerkesat higjeno-sanitare per prodhimin e ujit dhe

RAPORT PARAPRAK I VLERESIMIT TE NDIKIMIT NE MJEDIS

V. Zhurmat ne ambjete e punes te mbahen nen kontroll per te mos patur ndikime negative ne ambjentet perreth.

VIII. Lendet e para, preparatet kimike, substanca te tjera qe paraqesin rrezik zjari dhe shperthimi te ruhen ne ambjete te pershtatshme e te izoluar.

IX. Mbetjet e ngurta urbane qe do te krijohen nga ambalazhimi i materialeve qe do te depozitohen ne magazine te riciklohen sa te jete e mundur dhe ato qe nuk mund te riciklohen te depozitohen ne pikat e caktuara nga Bashkia/Komuna.

XI. Te ndertohet sistemi i drenazhimit dhe levizjes se ujerave te shiut, etj.

XII. Te kontrollohen kushtet teknike te mjeteve te punes ne menyre periodike per te evituar, parandaluar rrjedhjet e lubrifikanteve e te hidrokarbureve ne mjedis, emetimin e gazeve e zhurmave te teperta te shkaktuara nga avari teknike te mjeteve te subjektit.

XVI. Te merren masa per te parandaluar reniet e zjarrit dhe te sigurohen mjetet e nevojshme te nderhyrjes e rast te renies se zjarrit (depozite uji, zjarfrkse te levizshme, etj);

XVIII. Subjekti te realizoje menjehere cdo nderhyrje per pastrimin e mjedisit ne ndonje rast derdhje lendesh ndotese ne mjedis.

Gjithashtu subjekti eshte e hapur ti nenshtrohet cdo lloj auditimi dhe monitorimi nga institucione te administrimit dhe mbrojtjes se mjedisit perfshi dhe NGO si dhe trupa shkencore.

Hartoj Raportin e VNM

Liliana Vllamas Vllamas



Ekspert i VNM dhe Auditimit Mjedisor

Raportin teknik të projektit të propozuar



a) qëllimin e projektit të propozuar;

GARDEN LINE shpk do te kultivoje mbi 2500 varietete pemësh, bimësh e lulesh në një zonë prej 44.000 m². Me objektivin për të qënë më të mirët, në dispozicion të klientëve tanë kemi vënë vullnetin për të shërbyer dhe personel të kualifikuar për projektimin e pejsazhit të zonave të gjelberta si parqe, kopshte, oborre, ballkone, gjelbërim urban, etj. Dedikimi, profesionalizmi dhe eksperiencia janë elementet që na udhëzojnë në realizimin e punëve, përzgjedhja e bimeve, impianti i ujitjes dhe ëdo hap tjetër bëhet në ekuilibër me ambientin përreth dhe sipas kerkesave dhe pritshmerive të klienteve që do ta jetojnë këtë kopesht te ri. Në vijim ofrojmë asistence teknike dhe bashkpunim të vazhdueshem në mirmbajtjen e gjelbërimit të realizuar, krasitje, pleherim dhe trajtimet specifike, me qëllimin për të ruajtur ndër vite vlerat e peisazhit të krijuar. Garden Line do te numeroj mbi 100 të punësuar.

Garden Line do te kujdeset per prodhimin ne vend te bimeve te celura sezonale duke ofruar nje game te gjere varietetesh e ngjyrash.

Perkushtimi e njohurite tona bejne te mundur te ofrojme per klientelen tone prodhime me cilesi te larte per te permbushur kerkesat Tuaja per te sistemuar ambientet e preferuara.

Garden Line ka ne filozofine e saj ofrimin e sherbimeve, duke ruajtur gjithmone cilesine e punimeve te saj, korrektesen ne realizimin e projekteve brenda afateve kohore, ofrimin e nje sherbimi profesional qe ruan etiken e biznesin dhe keshillon klientet e saj te interesuar per t'u njohur me nga afer me teknologjite e avancuara ne kete industri.

Gjithashtu stafi i spcializuar eshte ne gjendje t'u pergjigjet te gjitha pyetjeve dhe paqartesive qe mund te keni, qe ne fazen e porosise apo projektimit te projektit, duke hequr qe pikepyetje per nje realizim korrekt dhe me profesionalizem.

Projektimi dhe zbatimi

Garden Line i kushton shume vemendje fazes se projektimit te projekteve te saj, duke marre informacionin e nevojshem permenyren e perdorimit te produkteve nga klienti, qelimin e tyre, si dhe bent e gjitha matjet fizike ne rastin e projekteve te hapësirave te gjelberta, mbi te cilen ajo ngre projektin e saj duke u bazuar dhe ne shijet dhe funksionet qe do kryeje hapësira finale.

Pas kesaj ajo pergatit preventivin e punimeve dhe planin e realizimit per disa opsione per te cilat bie dakort dhe me klientin duke finalizuar keshtu fazen e projektimit dhe duke nisur fazen e zbatimit.

Faza e zbatimit i permbahet te gjitha parametrave te projektimit duke bere korrigjime kur nevojitet dhe gjithashtu testimet e produkteve ne rastet e projekteve te realizimit te hapësirave te gjelberta. Mbikqyrja e punimeve behet nga specialistet e seciles fushe per te qene ne perputhje me projektimin. Ne fund, pas testeve te kryera, projekti dorezohet tek klienti me te gjitha dokumentacioni perkates dhe instruksione te perdorimit dhe mirembajtjes.

Mirembajtja

Ne raste kur klienti kerkon dhe sherbimin e mirembajtjes Garden Line ofron nje liste te anetareve profesioniste te asociuar prane Garden line, te cilet jane ne gjendje t'ju ofrojne nje sherbim te kualifikuar te mirembajtjes, nderkohe qe Garden Line do t'i mbeshtese me bazen materiale.

Sherbime te tjera

Garden Line do te ofron sherbime te specializuara sidomos ne rastet e nderhyrjes kur kerkohen aftesi te specializuara per te rimekembur nje hapësire te gjelber, apo per te zevendesuar pjese te rendeishme te parqeve kombetare, pujore, etj. Per kete, Garden

Line do vere ne dispozicion pervojen e specialisteve te saj me te mire si dhe mjetet dhe lendet e nevojshme per te realizuar objektivat e nderhyrjeve.

Prodhimi i produkteve të përbëra tërësisht apo kryesisht nga druri nqs veprimtaria përfshin:

sharrimin,
shpimin,
fërkimin me rërë,
gdhendjen,
tornimin,
zdukthimin,
kujdesin ose trajtimin kimik të drurit. (Kompleks Serra)

Kapaciteti i prodhimit të produktit të përfunduar në çdo periudhë 12 mujore rezultati i veprimtarisë të jetë më pak se:

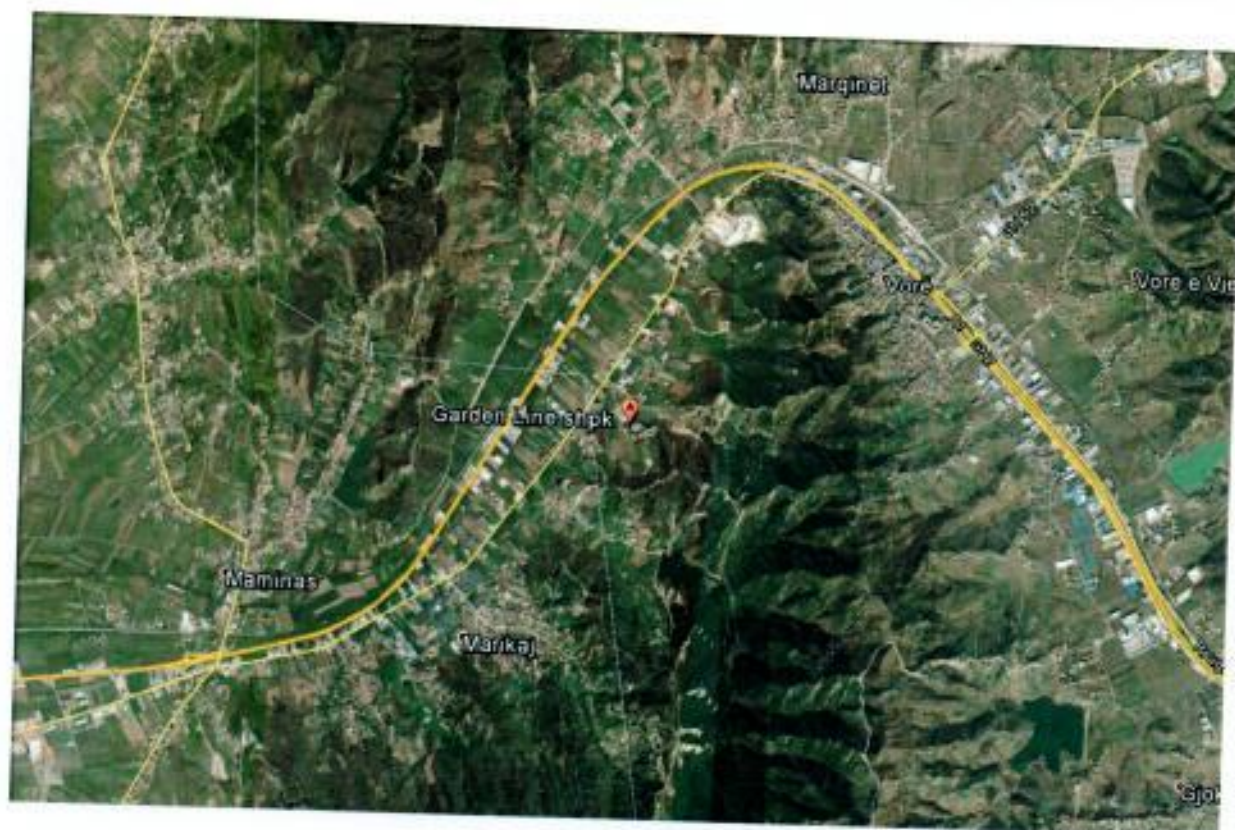
- i. 10 000 m³ kur druri vetëm sharrohet
- ii. 1 000 m³ në çdo rast tjetër

b) planimetrinë e vendndodhjes së projektit,



Rruga e Luleve nr. 10, Marikaj, Tiranë, Albania

	N	E
1	41°23'08.43"	19°38'03.87"
2	41°23'08.02"	19°38'05.67"
3	41°23'02.71"	19°38'10.22"
4	41°23'03.87"	19°38'15.76"
5	41°23'06.49"	19°38'15.63"
6	41°23'06.33"	19°38'12.21"
7	41°23'08.44"	19°38'09.29"
8	41°23'10.40"	19°38'10.24"
9	41°23'11.14"	19°38'06.47"



fshati Marikaj, bashkia Vore, qarku Tirane

kufizimet e prones:

Veriu: parcela 92/8

Jugu: parcela 556

Lindja: parcela 92/12-97/1

Perendimi: parcela 92/10

Zona kadastrale nr. 2569, me nr. pasurie 92/14, volumi 14, faqe 104, adresa Marikaj, Vore, lloji i pasurise "truall" me siperfaqe 4270 m²

c) informacionin për qendrat e banuara

Në planin urban, zona në studim është e barazlanguar nga zonat urbane. Në të dyja anët e rrugës nacioanale që parashikohet të ndërtohet ka zona të banuara. Ndërtimi i tyre mund të ketë ndikime mjedisore, por nuk përbën burim për ndotje mjedisore. Parashikohet që komplekset turistike dhe zonat elitare për ndërtim të shërbejnë për nevojat e brendshme dhe të jashtme. Projekti i zhvillimit urban në rajon përfshin këto sisteme:

- Sistemi ndërtimor dhe funksional;
- Sistemi i mbrojtjes nga zjarri dhe hidrantët;
- Sistemi i mbrojtjes së mjedisit e dekoracioni;

Në zgjedhjen e vendosjes së ndërtimit të objekteve të planifikuara ka disa kushte të detyruara, që diktojnë vendimmarrjen ose lehtësojnë koston e investimit. Kërkesat për vendimmarrjen e ndërtimeve të tilla ndahen në disa grupe:

Rajoni, ka potencial jo të vogël për turizmin lokal e kombëtar, ndoshta pse karakterizohet nga infrastrukturë mjedisore e mirë, por që ka nevojë për planifikim urban.

Zhvillim i qëndrueshëm, nënkupton një zhvillim i cili kënaq nevojat e brezit që jeton pa dëmtuar mundësitë që do të kenë brezat e ardhshëm për të kënaqur nevojat e tyre. Qëndrueshmëria e plotë kërkon ruajtjen dhe zhvillimin me efikasitet të tri përbërësve kryesorë potencialë: atij social, ekologjik dhe ekonomik.

Tri përbërësit e qëndrueshmërisë së plotë



Problemet në kuptimin urban:

- veçimi dhe përjashtimi shoqëror,
- shtrirja urbane,
- zvogëlimi i sipërfaqeve të gjelbërta,
- sistemet e lëvizjes me mjete private,
- rritja e konsumit të energjisë,
- ndotja dhe ndikimi i mbetjeve në ekosistemin vendor dhe rajonal,
- rritja e kostove për banorët, bizneset dhe njësitë e qeverisjes vendore, të gjitha këto duhet të zgjidhen me pjesmarrjen e komunitetit.

Popullsia e Bashkisë Vorë është e hershme pasi edhe vendbanimi i saj është i hershëm. Ka filluar të popullohet rreth vitit 1916-1917, kur vendi ynë ishte i pushtuar nga ushtria austro-hungareze e cila vendosi në këtë kryqezim rrugësh disa magazina për furnizimin e ushtrisë. Më pas këtu u vendosën familjet e punëtoreve të ndërtimit të hekurudhës Tiranë-Durrës të cilat u pasuan nga familje të tjera ndërtuesish kur filloi ndërtimi i hekurudhës Vorë-Lac si dhe ndërtimi i Fabrikes së Tullave dhe Tjegullave. Popullsia e Vorës është formuar nga banorë të ardhur nga të gjithë rrethet e Shqipërisë.

Ecuria e numrit të popullsisë për Bashkinë Vorë (1927-1989)

Vitet	1927	1948	1959	1969	1979	1989
Popullsia	800	1500	3000	4600	7000	12000
Familje	90	214	470	900	1400	2400
Meshkuj	498	870	1756	2266	4150	7050
Femra	302	630	1244	2334	2850	4950

Sic shihet edhe nga tabela nr.1, përsa i përket strukturës gjinore , gjithmonë ka mbizotëruar elementi mashkull. Në periudhën nga vitet 1927-1969 popullsia ka patur një rritje jo shumë të madhe. Në këtë drejtim kanë ndikuar një sërë faktorësh sic ka qenë gjëndja e vështirë ekonomike, sociale e popullsisë e cila reflektohej në nivelin e lartë të vdekshmërisë sidomos për moshat e vogla. Pas këtyre viteve (1969-1989) popullsia u rrit vullshem si rezultat i politikës se asaj kohe për të nxitur shtimin e popullsisë, uljes së nivelit të vdekshmërisë, sidomos asaj foshnjore, rritjes së kujdesit shëndetësor, ndalimit të emigracionit të jashtëm të cilat ndikuan në këtë shtim të shpejtë dhe të konsiderueshëm të numrit të përgjithshëm të popullsisë së Vorës.

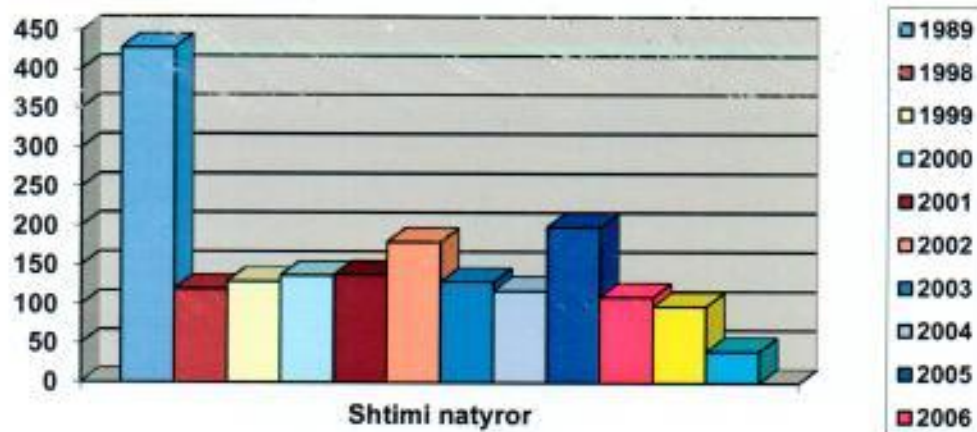
Analizuar sipas grupmohave të popullsisë, tipar dallues në strukturën moshore është dominimi në të i grupmohave të reja. Këtu sipas të dhënave në vitin 2005 gati 27% e popullsisë së Vorës i përket grupmohës nën moshën e punës (0-18 vjeç), rreth 54% grupmohës së moshës së punës (18-60 vjeç) dhe 19% grupmohës mbi moshën e punës. Moshë mesatare në qytetin e Vorës , aktualisht është 26 vjeç e cila ka ardhur duke u rritur si rezultat i uljes së nivelit të lindshmërisë dhe emigrimit sidomos të moshave të reja. Ndërsa përsa i përket strukturës gjinore të popullsisë së Vorës në të tradicionalisht ka dominuar elementi mashkull në krahasim me atë femëror. Sipas të dhënave statistikore deri në vitin 2004 cdo 100 femrave i korespondojnë 104 meshkuj.

Aktualisht, popullsia qytetare në Bashkinë Vorë zë 38% ndërsa 62% është popullsi fshatare. Popullsia qytetare është rritur pothuajse në sajë të ardhjeve nga vende të ndryshme sesa nga ardhjet e popullsisë fshatare, pasi kjo e fundit shumë rrallë ka tentuar të lërë fshatin dhe të jetojë në qytet. Tendanca e përgjithshme ka qenë shtimi i shpejtë i popullsisë banuese në qendren Vorë. Karakteristikë shumë e rëndësishme për fshatrat e Vorës është se ato asnjëherë nuk janë karakterizuar nga ulje e numrit të përgjithshëm të popullsisë, përkundrazi popullsia ka ardhur gjithnjë në rritje. Pra nuk është njohur fenomeni i braktisjes së fshatrave, por i vendosjes në to të popullsisë që kanë braktisur fshatrat e tyre nga vende të ndryshme të Shqipërisë.

Lëvizja natyrore e popullsisë

Siç shohim nga tabela e mëposhtme, shtimi natyror deri në vitet '90 ka qenë i lartë. Faktorët kryesorë që çuan në këtë rritje të shpejtë kanë qenë ruajtja e ritmeve të larta të lindshmërisë madje stimulimi i fenomenit nëpërmjet politikave të veçanta demografike dhe ulja e vazhdueshme e treguesit të vdekshmërisë. Situata do të ndryshonte ndjeshëm pas vitit 1990 dhe në vazhdim. Kështu në krahasim me periudhën e mëparshme vërehet një ulje e konsiderueshme e nivelit të lindshmërisë. Dy faktorë kanë qenë kryesorë në këtë drejtim; nga njëra anë ndryshimi i politikës demografike, e cila nuk kishte më si qëllim stimulim të lindshmërisë dhe zëvendësimin e saj me atë që quhet planifikim familjar dhe nga ana tjetër emigracioni i jashtëm masiv i popullsisë.

Nga territori i Bashkisë Vorë pas vitit 1990 emigruan rreth 5000 banorë, nga të cilët në mbi 70% kanë qënë moshë e re 20-35 vjeç.. Tregues tjetër i rëndësishëm i shtimit natyror është edhe jetëgjatësia. Mosha mesatare e popullsisë në Vorë është 26 vjeç.



Lëvizja hapsinore e popullsisë

Lëvizja hapsinore e popullsisë karakterizohet nga dy forma tradicionale të saj; nga migrimi i brendshëm dhe nga emigracioni i jashtëm. Ky i fundit ishte një fenomen që nuk njihej në periudhën para viteve '90. Në këtë periudhë lëvizja hapsinore e popullsisë do të kufizohej vetëm në formën e emigrimit të brendshëm dhe ky tashmë në bazë të rregullave, kontrollit nga shteti dhe politika e asaj kohe. Siç e kemi përmendur dhe më lart, Bashkia Vorë (qyteti i Vorës) është populluar nga familjet e punëtorëve të ndërtimit të hekurudhës Tiranë-Durrës të cilat u pasuan nga familje të tjera ndërtuesish kur filloi ndërtimi i hekurudhës Vorë-Laç si dhe ndërtimi i Fabrikës së Tullave dhe Tjegullave.

KONDIAT SOCIALE EKONOMIKE

Degët kryesore të ekonomisë janë bujqësia, blegtoria, puna në ndërtim dhe shërbimet (restorante, hotele dhe qendra relaksuese). Bujqësia është kryesisht e përqëndruar tek sfera e blegtorisë nga ku merren edhe të ardhurat kryesore. Por edhe bimët e arave, perimet, frutikultura kanë rol mjaft të madh në jetën e banoreve, si për të siguruar jetesën e tyre, ashtu edhe për të dalë në treg. Niveli ndihmës ekonomike është i ulët, ndërsa për aktivitetet socialkulturore, nuk janë në lartësine e duhur. Ato zhvillohen kryesisht në ambientet e shkollave të mesme. Biznesi është zhvilluar këto vitet e fundit.



Distanca nga qendrat e banuara

ç) skicat dhe planimetritë e objekteve dhe strukturave të projektin,



d) përshkrimin e proceseve ndërtimore dhe teknologjike, përfshirë kapacitetet prodhuese /përpunuese, sasi të lëndëve të para dhe produktet përfundimtare të projektit;

Zbatimi i projektit do të ofrojë këto produkte:

Lule të celura për sezonin Vjeshtë-Pranverë

- Primula
- Vjollca (Viola)
- Ciklamin (Cyclamen)
- Krizantema (Chrysanthemum)
- Ylli i Krishtlindjeve (Poinsettia)

Lule të celura për sezonin Pranverë-Vere-Vjeshtë

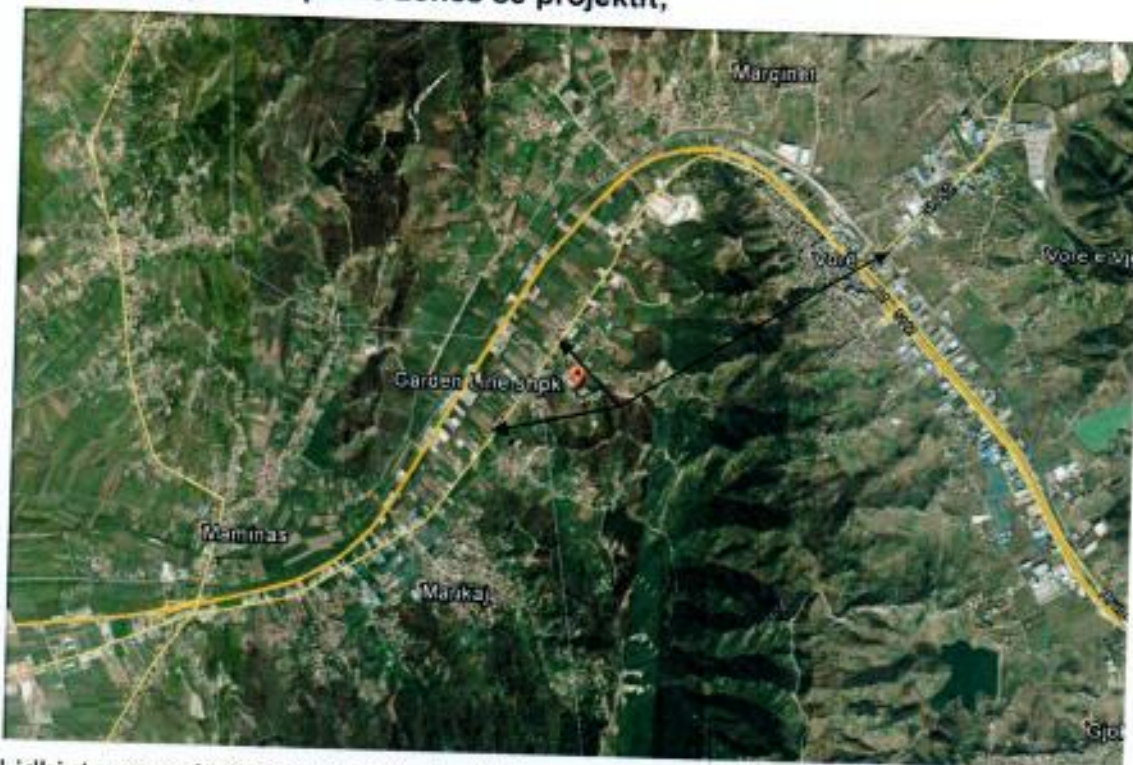
- Impatiens
- Lule Kadife (Tagetes)
- Begonia
- Lule Zjarri (Salvia Splendens)

- Vinca
- Lule Misiri (Mathiola)
- Petunia
- Petunia Varese (Petunia Surfinia)
- Calceolaria
- Gazania
- Lule Dielli Dekorative (Helianthus)
- Karafila (Dianthus Caryophyllus) me ngjyra te ndryshme
- Mullaga (Pelargonium) me ngjyra te ndryshme
- Gerbera

dh) informacionin për infrastrukturën e nevojshme për lidhjen me rrjetin elektrik, furnizimin me ujë, shkarkimet e ujërave të ndotura dhe mbetjeve, si dhe informacionin për rrugët ekzistuese të aksesit apo nevojën për hapje të rrugëve të reja;

zona ne fjale eshte e lidhur me rrjetin elektrik si dhe me rrjetin ujesjelle/kanalizime

f) informacionin për lidhjet e mundshme të projektit me projekte të tjera ekzistuese përreth/pranë zonës së projektit;



Lidhjet me projektet ne zonen industriale

Projekti do të zhvillohet në një zonë të urbanizuar dhe të industrializuar.

gj) të dhënat për përdorimin e lëndëve të para gjatë funksionimit, përfshirë sasi të ujit të nevojshëm, të energjisë, lëndëve djegëse dhe mënyrën e sigurimit të tyre;

Prodhimi i produkteve të përbëra tërësisht apo kryesisht nga druri në veprimtaria përfshin:

sharrimin,

shpimin,

fërkimin me rërë,

gdhendjen,

tornimin,

zdukthimin,

kujdesin ose trajtimin kimik të drurit. (Kompleks Serra)

Në këtë veprimtari nuk do të përdoren lëndë kimike të cilat mund të jenë ndotës për mjedisin në këtë aktivitet nuk do të ketë shkarkim të ujërave teknologjike për pasojë gjatë ushtrimit të aktivitetit nuk ka emetime të aromave sulmuese të çdo lloji qofshin ato.

h) aktivitete të tjera që mund të nevojiten për zbatimin e projektit, si ndërtimi i kampeve apo rezidencave etj.;

Punime të cilat do të kryhen për hapjen e sheshit dhe ndërtimin e kompleksit të serrave dhe kanaleve të ujitjes.

Ky është një aktivitet i cili ka si një ndër elementet kryesore ka ujin për ujitjen e fidaneve kështu që ndikim vërehet në sasinë e përdorimit të ujit gjatë fazës së funksionimit.



REPUBLIKA E SHQIPËRISË
MINISTRIA E MJEDISIT, PYJEVE DHE ADMINISTRIMIT TË UJËRAVE

Rruga "Durrësit" Nr. 27 Tiranë, Tel. 04 224 572 Fax. 0 4 270 627 www.moe.gov.al

Nr. 675 Prot.

Tiranë, më 30.10.2006

Vendimi nr. 9, Nr. 231 Regj.

ÇERTIFIKATË

Në mbështetje të vendimit të Këshillit të Ministrave Nr. 268, datë 24.04.2003 "Për çertifikimin e specialistëve, për vlerësimin e ndikimit në mjedis dhe auditimin mjedisor":

"Liliana VLLAMASI"

Çertifikohet për hartimin e raporteve të vlerësimit të ndikimit në mjedis, për të kryer auditimin mjedisor, për hartimin e ekspertizave për probleme mjedisore dhe thirrjen si ekspert për të vlerësuar një raport të vlerësimit të ndikimit në mjedis ose rezultatet e një auditimi.

MINISTRI

L. Xhuveli
Lufter XHUVELI



Rös

"KONTRALEKÇI DHE VERIFA"

LN-7328-01-2014	NUIS/NIPT: K61905007L
Subjekti: Liliانا Vilamasi	
Adresa: Tirane, TIRANE, Tirane, TIRANE, Rruga Budi, Pallati 58/2, Ap.13	
Kodi: III.2.A (1+2)	Kod tjetër:
Data e lëshimit: 21/01/2014	Afati i vlefshmërisë: Pa afat
Kategoria	
Shërbime ekspertize dhe/ose profesionale lidhur me ndikimin në mjedis	
Nënkategoria	
Veprimtari e ekspertizës lidhur me ndikimin në mjedis	
Veprimtari specifikë	
1. Ndikim në mjedis 2. Auditim mjedisor	
Specialiteti	

Emërtimi përshkrues i veprimtarisë

Veprimtari ekspertize lidhur me ndikimin në mjedis (vlerësim i ndikimit në mjedis dhe auditim mjedisor)

Kufizime specifike

Licenca ushtrohet sipas kufizimeve në legjislacionin në fuqi

Detyrime specifike

Licenca ushtrohet sipas detyrimeve në legjislacionin në fuqi

Vendi i kryerjes së veprimtarisë

Q: Tirane, Rr: TIRANE, B/K: Tirane, Q/F: TIRANE,
Rruga Budi, Pallati 58/2, Ap.13

Nënshkrimi i sportelit:

Olinda Balliu





REPUBLIKA E SHQIPËRISË
ZYRA E REGJISTRIMIT TE PASURISË SË PALUAJTSHME

ÇERTIFIKATË
PËR VËRTETIM PRONËSIE

Zyra e Regjistrimit TIRANA I Zona Kadastrale Nr. 2596
 Numri i Pasurisë 92/14 Volumi 14 Faqe 104
 Adresa e Pasurisë HARICAJ
 Lloji i Pasurisë TRUALL
 Sipërfaqja Totale 4270 m²
 Nga kjo : Sa Truall 4270 m² Nga kjo : Sa Ndërtesa 1784 m²
 Nqs pallat : Kuota e pjesëmarrjes _____ %

KJO ÇERTIFIKATË LËSHOHET PËR TË VËRTETUAR QË

Zoti (Zotërinjtë)

Emri	Atësia	Mbiemri	Pjesa	Adresa
<u>KLOD</u>		<u>ZIGORI</u>		<u>TIRANE</u>

- është pronar i PASURISË 92/14
- janë bashkëpronarë sipas pjesëve më lart _____
- është përfaqësues i familjes e cila ka një pronësi _____
- kufizimet e pasurisë janë : V 92/8 L 97/1 J 92/15 P 92/10

Kjo çertifikatë plotësohet në përputhje me Ligjin e Regjistrimit të Pasurive të Paluajtshme.

Kjo çertifikatë lëshohet sipas kërkesës së paraqitur nga i (të) interesuari (t) më datë 15.09.06 Nr. 13715

Data e lëshimit të çertifikatës
15.10.06

Lëshuesi i çertifikatës
REGJISTRUESI
(GARIBOLDI LËDRI)



REPUBLIKA E SHQIPËRISË

BASHKIA VORË , TEL 04 35 44 52 , 04 35 44 32

KËSHILLI I RREGULLIMIT TË TERRITORIT TË BASHKISË VORË
SEKRETARIA TEKNIKE E KRRT-së

LEJE - NDËRTIMI

SUBJEKTIT NDËRTUES "GARDEN LINE" sh.p.k. me Nr. Lk. 320/2 DATE 27/01/2003

ME VENDIM TË K.RR.T-së. Nr 3 Datë 21/02/2003

ESHTË MIRATUAR...

NUK ËSHTË MIRATUAR...

LEJA E NDËRTIMIT PËR : Z. KLOD ZIGORI

OBJEKTI: KOMPLEKSI SERRA MARIKAJ

AFATI KOHOR I KËSAJ LEJE ËSHTË DERI MË DATË 21/02/2004
(KOHA E LEJES FILLON NGA MOMENTI KUR FIRMOSET NGA KRYETARI DHE SEKRETARI I K.RR.T)

Leja e ndërtimit jepet me këto kushte:

- Të respektohet destinacioni i sheshit për ndërtimin e objektit:
KOMPLEKSI SERRA, MARIKAJ
- dhe kondicionet urbanistike të dhëna në vendimin e K.RR.T - së Nr 3 Datë 21/02/2003
- Të respektohet rradha e punimeve sipas projektit.
- Të rrethohet sheshi sipas projektit dhe të mbahet pastër ambienti përreth.
- Për çdo ndërhyrje për lidhje me rrjetin e infrastructures të jetë i pranishëm specialisti i zones ose përfaqësuesi i ndërmarrjes përkatëse për të mos krijuar shqetësime në rrjetin publik.
- Gjatë zbatimit të punimeve objekti do të kontrollohet nga Seksioni /Zyra e urbanistikës sipas përcaktimeve në nenin 54 të këtij ligji.
- Për çdo problem gjatë zbatimit të punimeve të informohet institucioni apo ndërmarrja me të cilat lidhet problemi që do të lindë
- Në rast të shkeljeve të kushteve ligjore të kësaj leje do të merren masa konform ligjit deri në pezullimin e saj

SEKRETARI I KRRT-se

Ing Silva MECAJ

KRYETARI I KRRT-së

Ing Shefki KARAMUCA



Vore më 08/02/2003



REPUBLIKA E SHQIPËRISË
BASHKIA VORË

Tel. 04 35 44 52

SEKSIONI I URBANISTIKES

Nr. 743 Prot

VORE me 18.10.2004

Bazuar ne :

Leje Shfrytezimi

1. Vendimet e Keshillit te Rregullimit te Territorit prane Bashkise Vore :
Nr. 3, date 21/ 02/ 2003 per dhenien e lejes se sheshit te ndertimit
Nr. 7, date 07/ 07/ 2003 per dhenien e lejes se ndertimit
2. Ne dokumentacionin e Aktit te Kolaudimit te objektit te kryer prej
Inxh. Astrit KUQI me License kolaudimi Z – 2866/2, date 18.01.2001.
3. Ligjin Nr. 8405, date 17.09.1998 « Per Urbanistiken » si dhe
Ligjin Nr. 8402, date 10.09.1998 « Per kontrollin dhe disiplinimin e ndertimeve »
4. Ne dokumentacionin e kryerjes se « Aktit e kontrollit perfundimtar » te objektit te kryer
prej specialistit te Zyres se Urbanistikes prane Bashkise Vore inxh. Sabri KOLLAKU

Jepet

« Leja e Shfrytezimit »

per Objektin :

KOMPLEKS SERRA

Investitori :

Ne fshatin

Siperfaqe e sheshit te ndertimit

Siperfaqe ndertimi kati perdhe

z. Klod ZIGORI

Fshati Marikaj, Bashkia Vore

4'270 m² (katemije e dyqind e shtatedhjete)

1'784 m² (njemije e shtateqind e tetedhjete e kater)

E Kufizuar :

Veriu : Parcela 92/8, Jugu : Parcela 556,

Lindja : Parcela 92/12-97/1, Perendimi : Parcela 92/10

Pergjegjesi i Zyres se Urbanistikes

Ark.Urb. Arianit KOÇILLARI



**ZYRA E REGJISTRIMIT
TE PASURIVE TE PALUAJSHME**

TIRANA

REGJISTRUESI
GAZMEMD ZEMELI

A. IDENTIFIKIMI I PASURISE

ZONA KADASTRALE L596 NR. I PASURISE PL/17 Vol. 17 Nr. 105
 INDEKSI I BARTES 229-89-LN-A1 SKALLA 1:100
 ADRESA E PASURISE: Rr. Tirana Nr. 14410
 Rr. _____ PG _____ Sh. _____ K. _____

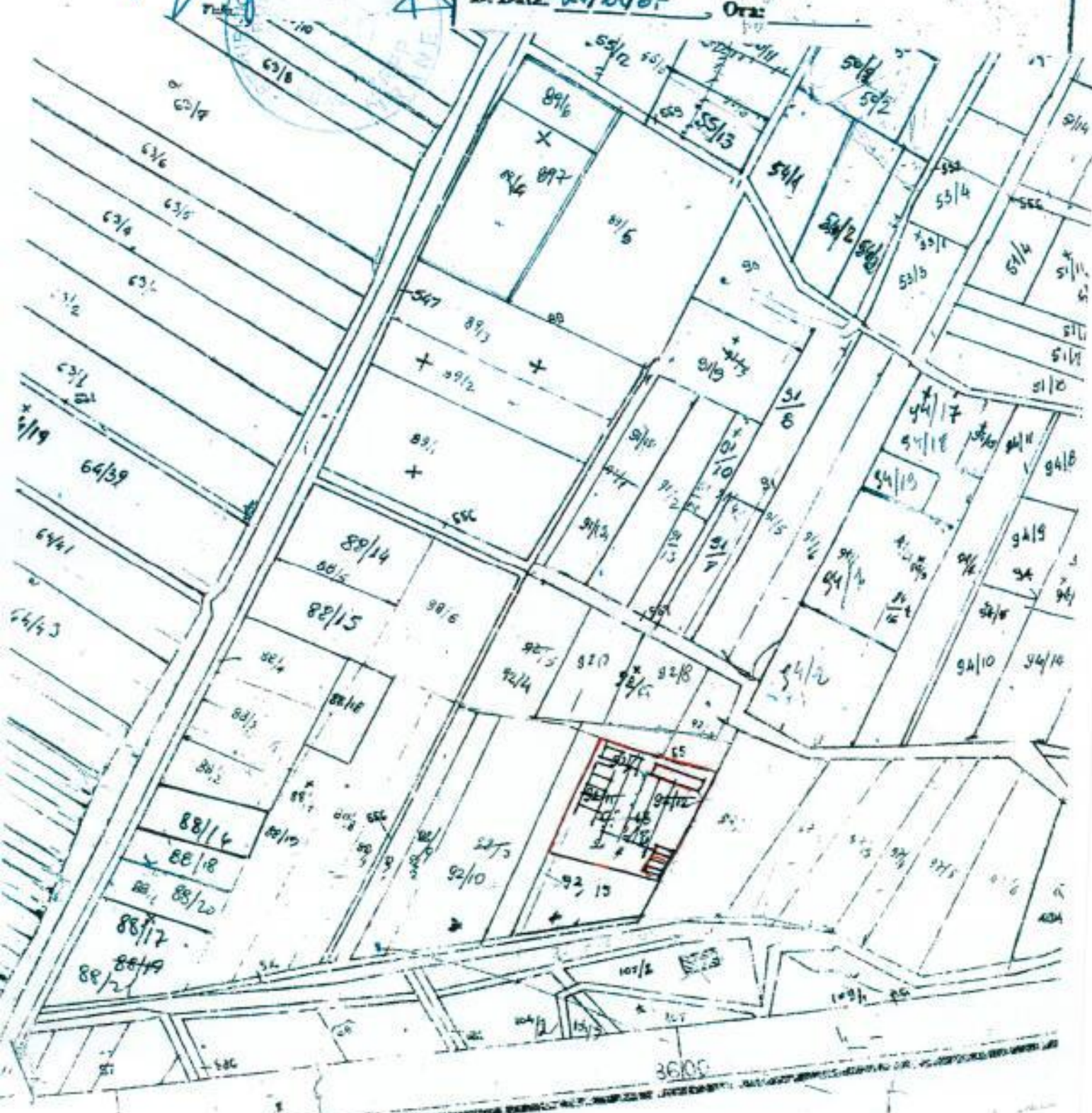
B. KUPIZIMI

V. PL/9
 L. P+1
 J. PL/11
 P. PL/16

C. PROPARET

10600 2160M

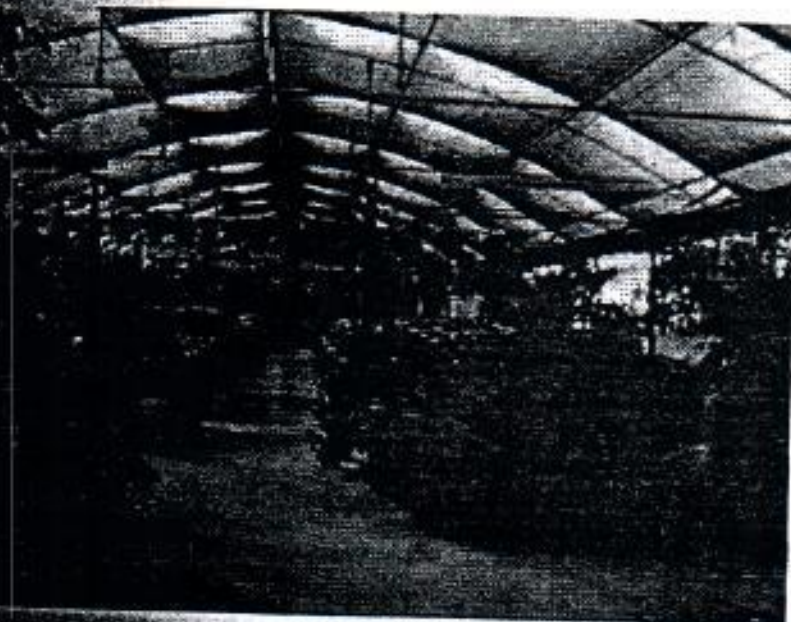
D. Data: 24/04/05 Ora: _____



AKT KOLAUDIMI
Tekniko Ekonomik

Objekti :

KOMPLEKS SERRA
Marikaj, Vore



Publikuar me Nr. Lic. Z-2866/2

TIRANE 2004

• AKT- KOLAUDIMI

sipas Ligjit Nr.8402 Dt 10.09.1998 " Per kontrollin dhe disiplinimin e punimeve te ndertimit "

dhe sipas Udhezimit te K.M Nr.4 Dt 17.05.2001 , behet kolaudimi i objektit:

"Kompleks serra"

1. EMERTIMI I OBJEKTIT

"Kompleks serra"

2. VENDI I NDERTIMIT

Marikaj, Vore

3. INVESTITOR

Z. KLOD ZIGORI

4. PROJEKTUES

Studio e Projektimit "Enigma-K" sh.p.k
Kons. Vjollca Zaja me Nr. Liçense K 0192/2

5. ZBATUES PUNIMESH

Subjekti Ndertues "Garden Line" Sh.p.k
Me license nr. N-3819/2
Drejtues teknik Marjeta Cili
Drejtues Ligjor Klod Zigori

6. VLERA E OBJEKTIT SIPAS PREVENTIVIT

11.319.052 LEKE

7. VLERA FAKTIKE E PUNIMEVE

11.319.052 LEKE

8. FILLIMI I PUNIMEVE

MARS 2003

9. MBARIMI I PUNIMEVE

PRILL 2004

10. AFATI I NDERTIMIT

13 Muaj

11. KOLAUDATOR

ASTRIT KUQI
Me Nr Licence Z-2866/2

12. KOHA E ZGJATJES SE KOLAUDIMIT

5 Dite

VERIFIKIMET MBI DOKUMENTAT
DHE FAKTIN

SHËSHI I NDERTIMIT

Shëshi i ndertimit eshte miratuar me vendimin e Këshillit të Rregullimit të Territorit të Bashkise Vore me Nr. 21/02.2003 per objektin :

"Kompleks serra" ne favor te Z.Klod Zigori.

Shënjësia e sheshit eshte miratuar 4270 m²,

Shënjësia e ndertimit 1784 m²,

Numri i katëve mbi toke 1, nen toke 0.

Volumi i objektit ne 5352 m³.

Shënjësia e pergjithshme 3.00 m

Shënjësia e shfrytezimit te territorit 42 %

Llopi i mbuleses : solete xham.

Fshite firmosur nga :

Shef i K.RR.T te Bashkise VORE

Ngj. Shefki KARAMUCA

Shef i K.RR.T te Bashkise VORE

Ngj. Silva MECAJ

DIJE KUFIZOHET:

Nga veriu : Sipas projektit

Nga jugu : Sipas projektit

Nga lindja : Sipas projektit

Nga perendimi : Sipas projekti

Hyrja kryesore : nga rruga e fshatit

LEJA E NDERTIMIT

me vendim te K.RR.T. te Bashkise VORE

dat 07.07.2003, jepet leja e ndertimit:

Objekti: **"Kompleks serra"**

ne favor te Z. Klod Zigori ne Marikaj, Vore dhe eshte
propozuar nga:

Shefi i K.RR.T te Bashkise Vore

Sheiki Karamuçça,

Shefi i K.RR.T se Bashkise Vore

Silva Meçaj.

VERTETIMI I PRONESISE

Objekti figuron e regjistruar ne zonen kadastrale Nr 2569, me
pasurise 108, volumi 6 faqe 109, adresa Marikaj, Vore,
pasurise 'are' me siperfaqe 3600 m2 ne pronesi te
Klod Zigori.

Objekti figuron e regjistruar ne zonen kadastrale Nr 2569, me
pasurise 107/2, volumi 10 faqe 51, adresa Marikaj, Vore,
pasurise 'are' me siperfaqe 1630 m2 ne pronesi te
Klod Zigori.

Objekti figuron e regjistruar ne zonen kadastrale Nr 2569,
pasurise 92/12, volumi 13 faqe 19, adresa Marikaj,
pasurise 'are' me siperfaqe 3100 m2 ne
pronesi te Z. Klod Zigori.

Objekti figuron e regjistruar ne zonen kadastrale Nr 2569, me
pasurise 92/11, volumi 13 faqe 18, adresa Marikaj, Vore,