



REPUBLIKA E SHQIPËRISË

MINISTRIA E TURIZMIT DHE MJEDISIT
AGJENCIA KOMBËTARE E MJEDISIT
DREJTORIA E VLERËSIMIT MJEDISOR

Nr. 9198 Prot.

Tiranë, më: 14.11. 2018

Nr. Identifikimi 866

Vendimi 53

DEKLARATË MJEDISORE

Në mbështetje të Ligjit Nr. 12/2015 “Për disa ndryshime në ligjin nr. 10440, datë: 07.07.2011, “Për Vlerësimin e Ndikimit në Mjedis”, VKM Nr. 686, datë 29.7.2015 “Për miratimin e rregullave, të përgjegjësi e të afateve për zhvillimin e procedurës së vlerësimit të ndikimit në mjedis dhe procedurës së transferimit të vendimit e deklaratës mjedisore, dhe me propozim të Agjencisë Kombëtare të Mjedisit, Ministri

VENDOSI :

Lëshimin e Deklaratës Mjedisore për **Zhvilluesin** me të dhënat si më poshtë:

Person juridik: “Victoria Hydroenergy” sh.p.k.
Nr. NIPT-i: L73307203M
Adresa e selise: Rruga “11 Nëntori”, Lagjia “28 Nëntori”, Z.K.8523, pasuria nr.8/340-N.15,
kati 2, Elbasan
Personi përgjegjës Dorian Molloholli

Për të zhvilluar projektin: “**Ndërtim i hidrocentraleve “Lunik 1” dhe “Lunik 2”**”
Aplikimi është bërë referuar Ligjit Nr. 12/2015 “Për disa ndryshime në Ligjin nr. 10 440, datë: 07.07.2011, “Për Vlerësimin e Ndikimit në Mjedis, Neni 9, “Projektet që i nënshtrohen procedurës së thelluar të vlerësimit të ndikimit në mjedis”, Pika 1. Procedurës së thelluar të vlerësimit të ndikimit në mjedis i nënshtrohen: b) projektet, për të cilat vendimi i AKM-së parashikon nevojën e zbatimit të kësaj procedure. Shtojca II: Pika 3. Industria e energjisë ë) Instalime për prodhimin e energjisë hidroelektrike;

Vendndodhja: Në pellgun ujëmbledhës të Zallit të Lunikut, Librazhd.

Të dhëna teknike të projektit:

Fuqia e instaluar Lunik 1: 2830 kW
Fuqia e instaluar Lunik 2: 4600 kW

(*Bashkangjitur Aneksi 1 , gjendet gjurma e projektit.*)

Bazuar në nenin 12, të ligjit nr. 10440, datë 7.7.2011, “Për vlerësimin e ndikimit në mjedis”, i ndryshuar, i sugjerohet autoritetit planifikues:

Miratimi i lejes/licencës së zhvillimit të atij projekti, me kushtet që duhet të përmbushen nga zhvilluesi, për të parandaluar, minimizuar dhe menaxhuar ndikimet negative në mjedis;

Bazuar në pikën 2, të nenit 12, të ligjit nr. 10440, datë 7.7.2011, "Për vlerësimin e ndikimit në mjedis", të ndryshuar, më poshtë po listojmë:

1. Qëndrimin e Ministrisë dhe sipas rastit, kushtet që duhet të përmbushen nga zhvilluesi:

Drejtoritë Teknike në Ministrinë e Mjedisit, shprehen si më poshtë vijon: subjekti duhet të mbajë parasysh kërkesat e drejtorive teknike të Ministrisë në fazën e njoftimit. Bazuar në nenin 12, pika 1 e ligjit nr. 10440 / 2011 "Për vlerësimin e ndikimit në mjedis" të ndryshuar, **në rast se** zgjidhni pikën "a" apo "b" të referencës ligjore së sipërcituar, në Deklaratën Mjedisore të vendosen kushte të detajuara përsa i përket mbrojtjes së biodiversitetit, menaxhimit të pyjeve, emetimeve në ajër, shkarkimeve të ujrave të ndotura, menaxhimit të mbetjeve, etj. të cilat duhet të përmbushen nga zhvilluesi, për të parandaluar, minimizuar dhe menaxhuar ndikimet negative në mjedis

Drejtoria Rajonale e Mjedisit Qarku Elbasan, shprehet: parimisht dakord dhe me kushte, për zhvillimin e aktivitetit

Agjencia Kombëtare e Zonave të Mbrojtura, shprehet: Sipërfaqja ku do të zhvillohet projekti i subjektit "Victoria Hydroenergy" sh.p.k ndodhet jashtë zonave të mbrojtura dhe nuk prek asnjë Monument Natyre.

2. Informacion për procesin e realizuar të konsultimit me publikun:

Konsultimi me Publikun: Morën pjesë përfaqësues nga komuniteti i zonës, përfaqësues nga Pushteti Vendor si dhe nga Drejtoria Rajonale e Mjedisit dhe përfaqësues nga studio mjedisore. Nuk pati ndonjë shqetësim nga komuniteti për zhvillimin e këtij aktiviteti. Në takim është prezantuar projekti, janë dëgjuar sugjerimet e pjesëmarrësve, të cilat do të merren parasysh nga ana e investitorëve, gjatë kohës së shfrytëzimit. Nga ana e investitorëve i'u siguroa të pranishmeve që do të merren të gjitha masat për eliminimin e ndikimeve negative në mjedis, duke mos cënuar jetën e banorëve.

3. Arsyet dhe konsideratat kryesore, ku është mbështetur mendimi:

Zhvillimi i këtij aktiviteti zhvillohet në bazë të:

- Kontratës Koncesionit të formës BOT nga MEI me Nr. 713 Rep. Nr. 182/1 Kol, datë: 26.09.2017, "Për ndërtimin e Hidrocentralit Lunik", Qarku Elbasan.
- Kontratës shtesë Koncesioni për disa ndryshime në kontratën e formës BOT nga MEI me Nr. 1595 Rep. Nr. 1027/2 Kol, datë: 18.07.2018, "Për ndërtimin e Hidrocentralit Lunik", Qarku Elbasan.
- Projekt Zbatimi nga MIE Nr. 3850/3 Prot. datë: 23.05.2018 për ndërtimin e hidrocentraleve "Lunik 1" dhe "Lunik 2" në pellgun ujëbledhës të Zallit të Lunikut, Librazhd.

4. Përshkrimin, sipas rastit, të masave kryesore që duhen marrë për të shmangur, reduktuar e, nëse është e mundur, për të korrigjuar efektet negative të rëndësishme.

- 4.1** Ky aktivitet të zhvillohet në përputhje të plotë me Kontratën Konçensionare / Miratimin Paraprak, Planin e Përgjithshëm Vendor dhe Planin e Detajuar Vendor, Leje për Shfrytëzimin e ujit, të miratuara nga organet kompetente (KKT / Bashki / Njësi Administrative apo institucioneve të tjera) sipas akteve ligjore dhe nënligjore në fuqi.
- 4.2** Subjekti të kryejë aktivitetin brenda koordinatave të miratuara nga autoritetet kompetente.
- 4.3** Në rast se kjo sipërfaqe prek fond pyjor, subjekti duhet të bëjë kërkesë pranë institucioneve përkatëse për heqje nga fondi pyjor

- 4.4 Të instalohen të gjithë agregatet e deklaruar në raportin e VNM-së ku përfshihen edhe ato që parandalojnë apo minimizojnë ndikimet në mjedis.
- 4.5 Subjekti të kryej aktivitetin vetëm brenda kordinatave të dhëna në relacionin teknik.
- 4.6 Të forcohen brigjet e rrjedhës ujore duke mbjellë fidanë të rinj në brigjet e saj paralelisht me ndërtimin e veprës.
- 4.7 Të kontrollohen kushtet teknike të mjeteve të punës në mënyre periodike për të evituar, parandaluar rrjedhjet e lubrifikanteve dhe hidrokarbureve në mjedis, emëtimin e gazeve dhe zhurmave të tepërta të shkaktuara nga avari teknike të mjeteve.
- 4.8 Ndërtimi i HEC-it të mos dëmtojë vepra dhe infrastrukturën e ujitjes, kullimit dhe objekteve të tjera në afërsi, barriera mbrojtëse, tubacione ujësjellësi kanale etj.
- 4.9 Për asnjë arsye të mos çënohet aktiviteti i përditshëm bujqësor i banorëve përreth, duke minimizuar kështu impaktin social.
- 4.10 Të bëhet kujdes me ruajtjen e ekosistemit ujor, duke mos çënuar në asnjë mënyrë segmentet ujore.
- 4.11 Të respektohen të gjitha kushtet teknike dhe standartet, për operimin e punës brenda subjektit sipas relacionit të përshkruar në VNM.
- 4.12 Niveli i zhurmave gjatë procesit të ndërtimit të jetë brenda normave të lejuara dhe të punohet në orare kur shqetësimi i banorëve dhe zonave përreth të jetë me ndikim sa më të ulët (jo herët në mengjes dhe jo vonë në mbrëmje).
- 4.13 Të merren masat teknike dhe organizative për zbutjen e ndikimeve në mjedis të gjeneruara nga operacionet e gërmimit dhe gjenerimit të dherave.
- 4.14 Operacionet për zbatimin e projektit (ndërtimi) të përdorin sa më shumë të jetë e mundur infrastrukturën egzistuese të transportit (rrugën dhe rrjetet egzistuese).
- 4.15 Subjekti të kujdeset për menaxhimi e mbetjeve të krijuara nga veprimtaria, si të ambalazhimit dhe mbetjeve inerte , duke i transportuar në mënyrë të rregullt në vend grumbullimet e caktura nga njësia vendore sipas legjislacionit në fuqi.
- 4.16 Të parashikohen dhe merren masa për parandalimin dhe kontrollin e ndotjeve në tokë gjatë fazës së instalimit të pajisjeve teknologjike për ndërtimin e veprave, si derdhje lëndësh ndotëse, vajra lubrifikues, graso, karburante etj.
- 4.17 Të përdoren mjete të kolauduara për ndërtimin dhe zbatimin e projekti, me qëllim evitimin e ndotjeve të mundshme si pasojë e dëmtimit apo avarie të mundshme.
- 4.18 Të kontrollohen kushtet teknike të mjeteve të punës në mënyre periodike për të evituar, parandaluar rrjedhjet e lubrifikanteve dhe hidrokarbureve në mjedis emëtimin e gazeve dhe zhurmave të tepërta të shkaktuara nga avari teknike të mjeteve;
- 4.19 Parkimi i mjeteve dhe ruajtja e makinerive të bëhet vetëm brenda sipërfaqes së kampeve të ndërtimit dhe në vendin e përcaktuar;
- 4.20 Transporti i materialit inert të bëhet me mjete të pastra sidomos nga balta (të pastrohen gommat para daljes në rrugë të asfaltuar), gjatë transportit mjetet transportuese të mbulohen me mbulesa të cilat parandalojnë rrjedhjet e materialit në rrugë dhe emëtimin e pluhrave;
- 4.21 Shërbimi i automjeteve, magazinimi ose mbajtja e mjeteve ndihmëse të punës si pjesë këmbimi për automjete, lubrifikante, goma etj. të bëhen në vende të tilla që të evitojnë dhe kontrollojnë ndotjen në mjedis;
- 4.22 Të merren masa për të parandaluar rëniet e zjarrit gjatë realizimit të punimeve në terren (shpime, cigare etj) dhe të sigurohen mjetet e nevojshme të ndërhyrjes në rast të rënies së zjarrit (zjarrfikse të lëvizshme, bombula me shkumë, etj);
- 4.23 Të funksionojnë rregullisht të gjithë agregatet teknologjike të mbrojtjes së mjedisit;

- 4.24 Subjekti të ndjek me përpikmëri projektin teknik për të evituar erozionin e tokës, me qëllim ruajtjen e cilësisë së ujrave sipërfaqësore dhe nëntokësore;
- 4.25 Operacionet e ndërtimit të veprës të shmangin në maksimum dëmtimin e tokës dhe pengojnë zhvillimin e proceseve të degradimit mjedisor, si erozionin etj;
- 4.26 Për parandalimin e rrjedhjes së sterileve në drejtim të rrugës, përrrenjve apo proskave të zonës, të bëhet depozitimi i tyre duke ndërtuar mure gabioni, blloqe gurësh të çrregullt ose instalimi i rrjetave metalike në shpatet e malit, si dhe sistemimi i masave të dheut që dalin nga ndërtimi i veprës, me qëllim ruajtjen e cilësisë së ujrave nga ndotjet e mundshme dhe kompaktësinë e formacioneve gjeologjike të zonës.
- 4.27 Masat e dheut që gjenerohen nga punimet ndërtimore duhet të mbahen nën kontroll dhe të mos lejohen të rrëshqasin dhe sedimentojnë në rrjedhat ujore në zonën e ndërtimit, përfshirë edhe shtratin e ujëmbledhësit (rrisin turbullirën, dëmtojnë gjendjen natyrale të lumit, etj.) dhe të sistemohen në vendepozitime të paracaktuara në bashkëpunim me qeverisjen vendore. Zotëruesit e mbetjeve inerte duhet të zbatojnë detyrimet që janë të përcaktuara në VKM nr.575, datë 24.06.2015 “Për miratimin e kërkesave për menaxhimin e mbetjeve inerte. Të vendoset sinjalistika paralajmëruese përgjatë kantierit të punimeve me qëllim shmangien e aksidenteve njerëzore.
- 4.28 Në rast aksidentesh ose defektesh teknologjike që shkaktojnë ndotje të mjedisit, subjekti menjëherë duhet të jap informacion në DRM-në e qarkut përkatës dhe AKM-në, të cilat bëjnë të mundur njoftimin e popullatës që preket nga ky aksident.
- 4.29 Para fillimit të veprimtarisë të trajnohen të gjithë punëtorët e subjektit si dhe të njihen me termat e Vendimit dhe pasojat e mos-zbatimit të tyre në mjedis dhe në marrëdhëniet e subjektit me organin e dhënies së Vendimit që të evitohen dhe kontrollojnë ndotjen në mjedis.
- 4.30 Më qëllim mbrojtjen e ekosistemit dhe natyralitetit të përroit në segmentin ku do ndërtohet hidrocentrali shoqëria të lejojë rrjedhjen në shtratin egzistues të lumit dhe burimeve ujore sasinë e ujit të përcaktuar nga organet kompetente.
- 4.31 Të dimensionohen dhe ndërtohen veprat e shuarjes së energjisë së rrymës ujore pas daljes nga kanali me deviacion, me qëllim mbrojtjen e mjedisit dhe minimizimin e erozionit ujor.
- 4.32 Përgjatë gjithë perimetrit dhe sheshit ku kryhet aktiviteti të mbillen kurorë pemësh të larta në mënyre që të reduktohet impakti negativ në pamjen e zonës. Pemët të jenë të llojit të mjedisit ku do mbillen.
- 4.33 Për të ruajtur informacionin mbi zbatimin e kushteve të Vendimit, gjatë fazës së ndërtimit të veprës subjekti duhet të përpilojë një regjistër të veçantë për monitorimin e cilësisë së tokës, ajrit dhe ujërave, si dhe prurjen e rrjedhës ujore gjatë 12 (dymbëdhjetë) muajve, të cilin duhet ta vëre në dispozicion të institucioneve shtetërore si dhe të interesuarve të tjerë për përmbajtjen e këtij regjistri.
- 4.34 Të pastrohet menjëherë çdo rast ndotje e mjedisit brenda dhe jashtë objektit si pasojë e aktivitetit.
- 4.35 Të bëhet pajisja me tabela informuese dhe drejtuese për shmangien e rreziqeve dhe pasojave me ndikim në mjedis brenda zonës së veprave.
- 4.36 Të hartohet Plani i Përballimit të Emergjencave i plotë dhe i detajuar, para vendosjes në funksionim të veprës dhe të raportohet pranë AKM-së për përmbajtjen e këtij planit.
- 4.37 Të trajnohen të gjithë punonjësit dhe të njihen me termat e Planit të Përballimit të Emergjencave.
- 4.38 Përcaktimi i hedhjes së dherave në vende të zhveshura, të eroduara, gropa, që rezultojnë gjatë punimeve dhe sheshimi e nivelimi i tyre, përgatitur për mbjellje.
- 4.39 Sipërfaqet e eroduara, të zhveshura dhe të shpyllëzuara të mbillen me bimësi barishtore,

- shkurre dhe pemë pyjore të llojeve autoktone sepse krahas zënies së lartë që kanë, shërbejnë si ushqim e strehim për faunen.
- 4.40 Të kryhen punime hidroteknike për të minimizuar fenomenin e erozionit si prita me mure guri të thatë, gardhe dhe mbjellje me pemë pyjore.
- 4.41 Gjatë periudhës së ndërtimit të HEC-ve, të përdoren mjete e makineri që plotesojnë standardet e BE-s.
- 4.42 Të evitohet turbullimi i ujit që ndikon drejtëpërdrejtë në ciklet biologjike.
- 4.43 Për të ulur ndikim negativ të peisazhit nga ndërtimi i HEC-ve, të kryhen mbjellje të pemëve me kurora të gjera dhe të larta.
- 4.44 Të lihet pjesë e rrjedhjes së lirë të ujit për të siguruar vazhdimësinë e faunës ujore.
- 4.45 Të ruhet Q_{ek} sipas kërkesave në Nenin 39, të Ligjit nr. 111/2012 “Për menaxhimin e integruar të burimeve ujore”, gjatë fazës së funksionimit.
- 4.46 Në përfundim të aktivitetit ndërtimor të hidrocentralit të rehabilitohet sipërfaqja e ndikuar nga ndërtimi i tij (rrugë, sheshe për depozitim materialesh, kanali i derivacionit).
- 4.47 Para fillimit të operacioneve të ndërtimit të hartohet plani rehabilitimit mjedisor i plotë dhe i detajuar i rehabilitimit të bimësisë dhe territorit ku do të kryen punimet për realizimin e projektit.
- 4.48 Në rast se gjatë fazës së instalimit, projekti ka nevojë për vepra të tjera në shërbim të tij (venddepozitime, rrugë etj.), subjekti duhet t'i nënshtrohet procedurave të VNM-së sipas legjislacionit në fuqi.
- 4.49 Të sistemohet sipërfaqja e shesheve të veprave dhe brigjeve të përroit dhe të bëhet mbjellja e pemëve dhe bimësisë autoktone.
- 4.50 Brenda tre muajve nga data e marrjes së Deklaratë Mjedisore, subjekti duhet të sjellë pranë AKM-së, për miratim, planin e rehabilitimit.
- 4.51 Duhet të raportojë cdo 6 muaj pranë AKM-së për ecurinë e punimeve të rehabilitimit mjedisor.
- 4.52 Plani i rehabilitimit mjedisor përfshin zonat ku do të realizohen punime rehabilituese, volumin dhe llojin e punimeve, përfshi dhe afatet kohore të realizimit të punimeve të rehabilitimit.
- 4.53 Detyrime të monitorimit dhe raportimit mjedisor gjate fazes se ndertimit te vepres:
- 4.54 Monitorimi është procesi i vëzhgimit dhe mbledhjes së të dhënave në mënyrë periodike ose të vazhdueshme mbi fenomenet natyrore që zhvillohen në objekt, si pasojë e ndertimit te vepres.
- 4.55 Vetmonitorimi i veprimtarisë realizohet në bazë të programit individual të monitorimit i cili duhet të trajtojë çështjet e mëposhtme:
- 4.56 Monitorimi i ndotjes akustike si pasojë e punimeve te ndertimit te vepres
- 4.57 Monitorimi i ndikimeve të veprimtarisë në mjedisin përreth dhe elementë të tij
- 4.58 Monitorimi i mënyrës së zbatimit të kushteve të Deklaratës
- 4.59 Monitorimi i ecurisë së realizimit të masave të rehabilitimit dhe efektivitetit të tyre.
- 4.60 Monitorimi i rrjedhës natyrore të burimit ujqor që përdor hidrocentrali, prurjen ekologjike, si edhe zhvillimin e gjendjen e biodiversitetit.
- Sanksionet e mundshme:**
- 4.61 Për mos respektimin e kushteve të Vendimit dhe të legjislacionit mjedisor ka sanksione ligjore
- 4.62 Ndëshkimi administrativ dhe penal i subjektit që nuk zbaton kushtet e Vendimit
- 4.63 Pezullimi i aktivitetit për një afat kohorë.

Raportimi i të dhënave mjedisore:

- 4.64 Në zbatim të kërkesave ligjore subjekti duhet të bëjë vlerësimin mjedisor periodik të veprës gjatë fazës së instalimit;

- 4.65 Për të mbajtur informacionin mbi monitorimin, zbatimin e kushteve, subjekti duhet të përpilojë një regjistër të veçantë.
- 4.66 Të dhënat e vetëmonitorimit dhe të zbatimit të kushteve të Vendimit duhet ta vërë në dispozicion të institucioneve shtetërore, si dhe të interesuarve të tjerë.
- 4.67 Për çdo ndryshim të planifikuar në teknologji, operacione të paparashikuara dhe deklaruara në raportin e paraprak të VNM-së, të njoftohet menjëherë DRM-në e qarkut përkatës.
- 4.68 Të njoftohet DRM-ja e qarkut përkatës, në çdo kohë, për aksidentet ose emergjencat me ndikim negativ në mjedis.
- 4.69 Gjatë fazës së ndërtimit, për të gjitha termat e mësipërme të Vendimit, subjekti është i detyruar të dorëzojë pranë AKM-se një relacion shkresorë në mënyrë periodike për mënyrën e zbatimit të kushteve (çdo 6-muaj).
- 4.70 Bazuar në ligjin Nr. 9587, datë 20.7.2006 “Për mbrojtjen e biodiversitetit” i ndryshuar, subjekti të hartojë dhe një plan masash për ruajtjen e florës dhe faunës, duke ndaluar dëmtimin ose shkatërrimin e zonave të shumimit ose të vendeve të qëndrimit, për këto specie.
- 4.71 Në përfundim të punimeve subjekti të dorëzojë pranë AKM-së, një relacion ku të pasqyrohen edhe me foto, gjëndja e mjedisit dhe të gjitha punimet rehabilituese të territorit përreth.
- Afati kohor i vlefshmërisë së Vendimit:**
- 4.72 Në bazë të Ligjit Nr. 10440, datë: 07.07.2011, “Për Vlerësimin e Ndikimit në Mjedis” të ndryshuar, Neni 20, Pika 5. Nëse veprimtara nuk fillon zbatimin në terren brenda 2 vjetëve nga data e miratimit të vendimit për VNM-në, atëherë këto dokumente konsiderohen të pavlefshme dhe procesi i VNM-së fillon nga e para.

Në bazë të udhëzimit të përbashkët të MM dhe MF nr. 7938, datë 17.7.2014 “Për përcaktimin e tarifave dhe vlerave përkatëse për shërbimet që kryen Ministria e Mjedisit për procesin e VNM-së, ky subjekt ka kryer pagesën 50.000 lekë.

DREJTORI I PËRGJITHSHËM I AKM

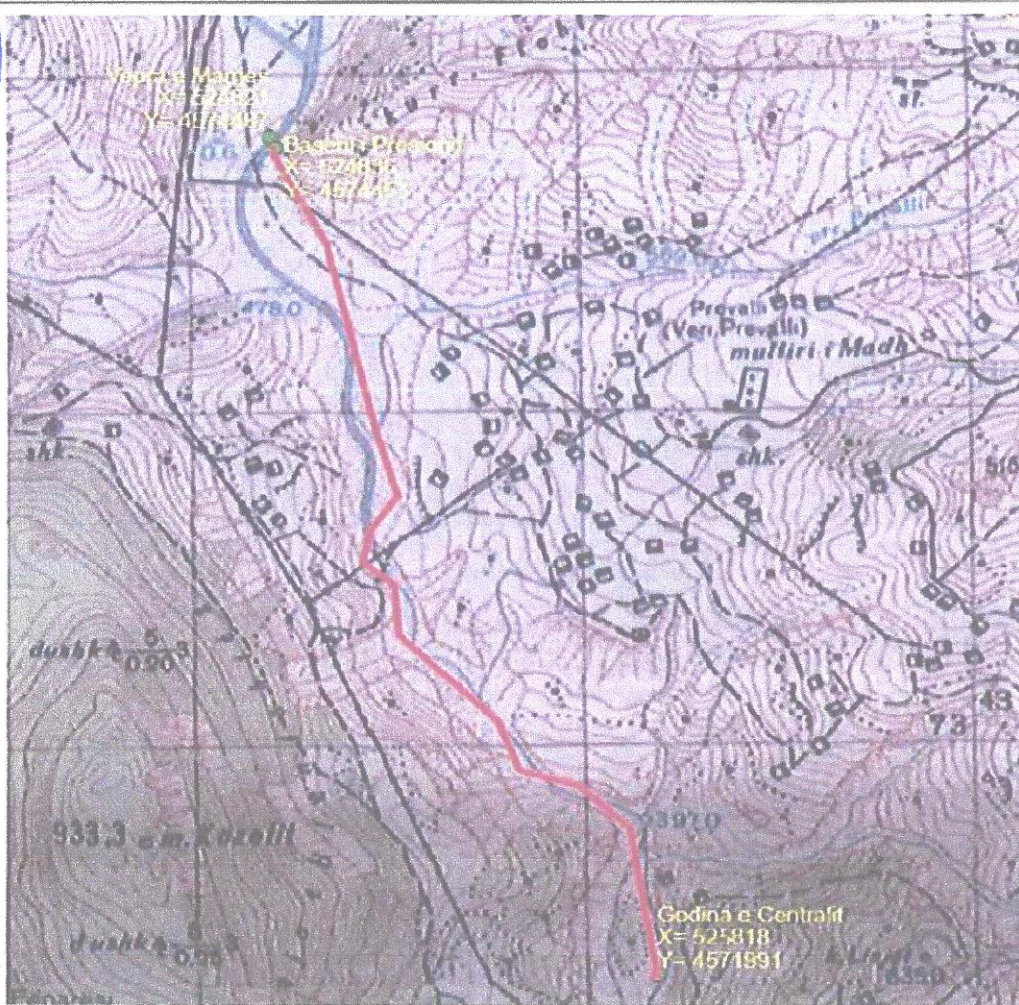
EDISON KONOMI

MINISTRI

BLENDI KLOSI

Aneksi 1. Planvendosja dhe koordinatat

VARE E LIRISIA



Planvendosja e Hec Lunik 1 ne harte topografike

X	Y	Z	Nenobjekti	Hec
524821	4574487	492.0	VEPRA E MARRJES	LUNIK 1 (KRGJSH)
524836	4574453	491.2	BASENI PRESIONIT	
525818	4571991	376.0	GODINA E CENTRALIT	
525758.7	4571938.3	376.0	VEPRA E MARRJES NR.1	LUNIK 2 (KRGJSH)
525944.4	4571113.5	376.0	VEPRA E MARRJES NR.2	
525659.7	4571688.1	380.0	KAPTAZHI TEK GODINA E HEC FUNARES	
525684	4571192.8	372.7	BASENI PRESIONIT	
524494	4566424.9	274.0	GODINA E CENTRALIT	