



**REPUBLIKA E SHQIPËRISË**  
**MINISTRIA E TURIZMIT DHE MJEDISIT**  
**AGJENCIA KOMBËTARE E MJEDISIT**  
**DREJTORIA E VLERËSIMIT TË IMPAKTIT DHE LIÇENSIMIT**

AN181020210006

Tiranë, më: 28.12.2021

**Komisioni 57**

**DEKLARATË MJEDISORE**

Në mbështetje të Ligjit Nr. 12/2015 “Për disa ndryshime në ligjin nr. 10440, datë: 07.07.2011, “Për Vlerësimin e Ndikimit në Mjedis”, VKM Nr. 686, datë 29.7.2015 “Për miratimin e rregullave, të përgjegjësisë e të afateve për zhvillimin e procedurës së vlerësimit të ndikimit në mjedis dhe procedurës së transferimit të vendimit e deklaratës mjedisore” dhe me propozim të Agjencisë Kombëtare të Mjedisit, Ministri

**VENDOSI:**

Lëshimin e Deklaratës Mjedisore për **Zhvilluesin** me të dhënat si më poshtë:

**Person juridik:** “Eni Albania” Degë e shoqërisë së huaj  
**Nr. NIPT-i:** M11531003C  
**Adresa e selisë:** Bulevardi ‘Bajram Curri’, Qendra ‘Tregtare Europiane -Business Center’, Kati i 4, Nr. i Zyrës 3, Tiranë  
**Personi përgjegjës:** Andrea Bergamaschi

Për të zhvilluar projektin: “**Vrojtim gjeofizik 2D - Blloku Dumre**”

Aplikimi është bërë referuar Ligjit Nr. 10440, datë 7.7.2011 “Për Verësimin e Ndikimit në Mjedis”, Shtojca I, “Projektet që i nënshtrohen Proçedurës së Thelluar të Vlerësimit të Ndikimit në Mjedis”, 14. Nxjerrja e naftës dhe e gazit natyror për qëllime tregtare, ku masa e nxjerrë e tejkalon nivelin prej 50 tonë/ditë në rastin e naftës dhe 10 000 m<sup>3</sup>/ditë në rastin e gazit.

**Vendndodhja:** Bashkitë Elbasan, Belsh, Cerrik, Peqin, Kuçovë, Lushnje, Tiranë.

Blloku Dumre zë një sipërfaqe prej: 587 km<sup>2</sup>

*(Bashkangjitur vendimit, gjeni aneksin me hartën topografike dhe koordinatat metrike, ku tregohet vendodhja e objektit)*

Bazuar në nenin 12, të ligjit nr. 10440, datë 7.7.2011, “Për vlerësimin e ndikimit në mjedis”, i ndryshuar, i sugjerohet autoritetit planifikues:

**Miratimi i lejes/licencës së zhvillimit të atij projekti, me kushtet që duhet të përmbushen nga zhvilluesi, për të parandaluar, minimizuar dhe menaxhuar ndikimet negative në mjedis;**

Bazuar në pikën 2, të nenit 12, të ligjit nr. 10440, datë 7.7.2011, “Për vlerësimin e ndikimit në mjedis”, të ndryshuar, më poshtë po listojmë:

## **1. Qëndrimin e Ministrisë dhe sipas rastit, kushtet që duhet të përmbushen nga zhvilluesi:**

**Drejtoritë Teknike të Ministrisë shprehen:** Sugjerojmë që të gjitha mbetjet e gjeneruara të menaxhohen në përputhje me bazën ligjore, duke marrë në konsideratë:

- VKM nr. 575, datë 24. 06. 2015 “Për miratimin e kërkesave për menaxhimin e mbetjeve inerte”;
- Ligjin nr. 10 463, datë 22.9. 2011 ”Për menaxhimin e integruar të mbetjeve”, të ndryshuar;
- Duke patur parasysh se ndikimi në ajër i ndotjes akustike për këtë lloj aktiviteti do të jetë I përhershëm, sugjeroj të zbatohet legjislacioni specifik në lidhje me zhurmat dhe me nivelet kufi të zhurmave.
- Gjatë fazës së ndërtimit, shpimit të puseve, si dhe gjatë fazës së çmontimit. Burimet kryesore të ndotjes së ajrit gjatë punimeve ndërtimore do të jenë çlirimet e lëndës së ngurtë pezull (PM) nga punimet ndërtimore, trajtimi dhe transporti i materialeve, si dhe shkarkimet e gjeneruara nga motorët e makinerive dhe mjeteve që operojnë me lëndë djegëse fosile, të cilat përdoren për ndërtim. Me qëllim parandalimin e ndikimit në mjedis, sugjerojmë:
  - Zbatimin me rigorozitet nga ana e zbatuesit të projektit, të planit të masave të propozuar në këtë raport për uljen e emetimeve të mundshme në ajër, duke marrë në konsideratë:
  - Monitorimin e cilësisë së ajrit gjatë zbatimit, funksionimit të projektit, matjen e pluhurave dhe lëndës së ngurtë pezull. Me qëllim mbrojtjen e mjedisit dhe shëndetit të punëtorëve dhe banorëve të zonave përreth, shkarkimet në ajër nga aktiviteti në fjalë, duhet të jenë gjithmonë brenda normave të lejuara;
  - Lënda djegëse që do të përdoret, të jetë në përputhje me kërkesat e legjislacionit specifik për cilësinë e lëndëve djegëse;
  - Respektimin e normave të lejuara të shkarkimeve në ajër të ndotësve të gaztë dhe lëndës së ngurtë pezull nga automjetet rrugore, të përcaktuara sipas legjislacionit kombëtar në fuqi për mbrojtjen e cilësisë së ajrit në mjedis;
- Zbatimin e Planit të masave për kontrollin dhe parandalimin në kohë të aksidenteve industrial;
  - Zbatimi i projektit, dhe masat që zbatohen, të rishikohen dhe rivlerësohen sa herë që të jetë nevoja ose në kushte të pafavorshme të motit me qëllim përmbushjen e kërkesave të cilësisë së ajrit;
  - Parandalimin ose pakësimin e efekteve të drejtpërdrejta dhe jo të drejtpërdrejta të shkarkimeve të përbërësve organikë të avullueshëm në mjedis, kryesisht në ajër, dhe rreziqeve potenciale në shëndetin e njeriut;
  - Zbatimin e Planit të Menaxhimit dhe Monitorimit Mjedisor.
- Mbi kimikatet që do përdoren për qëllime të këtij aktiviteti të jepet informacion i detajuar, si vijon:
  - Të specifikohen kimikatet që priten të përdoren gjatë këtij aktiviteti;
  - Informacion lidhur me klasifikimin, etiketimin dhe paketimin e tyre, mënyrën e ruajtjes dhe menaxhimin e kimikateve;
  - Informacion mbi Dokumentacionin me të dhënat e Sigurisë së Kimikateve që zotërohet për këto kimikate;
  - Informacion mbi kuadrin ligjor që i rregullon këto kimikate dhe procedurat që mund të jenë ndjekur paraprakisht, me qëllim përdorimin e tyre në funksion të këtij aktiviteti;
  - Kushtet teknike të depozitave ku do të ruhen këto kimikate;
  - Masat që do të ndërmerren nga investitori pas braktisjes së pusit, çmobilizimit dhe

rehabilitimit të mjedisit në zonën e planifikuar.

- Zona e projektit karakterizohet nga një peizazh i larmishëm, i përbërë nga zona pyjorë përgjatë rrjedhave ujore, pyje gjethegjërë, pyje halorë, kullota, livadhe natyrore, etj. Për të reduktuar pasojat e ndikimeve negative të shfrytëzimit të zonës sugjerojmë subjektin të marrë në konsideratë zbatimin e masave të listuara më poshtë:

Të zbatohen me rigorozitet masat e parashtruara në këtë raport VNM-je dhe të kryhen punimet sipas përcaktimeve në të;

Të merret në konsideratë dhe të zbatohet kuadri ligjor mjedisor në fuqi, për sa i përket pyjeve dhe kullotave në Republikën e Shqipërisë, përkatësisht Ligji Nr. 57/2020, datë 30.04.2020, “Për Pyjet” dhe Ligji nr.9693, datë 19.3.2007, “Për fondin kullosor”, I ndryshuar;

Pastrimi i bimësisë të jetë i kufizuar brenda kufijve të zonave të gjurmëve të projektit, aty ku është absolutisht e nevojshme;

Të shmanget sa më shumë të jetë e mundur dëmtimi dhe prerja e bimësisë së shkurreve dhe drurëve të gjendura në ekosistemet e pyjeve halorë, pyjeve sklerofile, pyjeve lumorë, kullotave, etj;

Përpara procesit të pastrimit nga bimët, çdo lloj specie e rrallë ose e rrezikuar, duhet të largohet nga zona e ndërtimit. Cdo lloj zhvendosje e specieve në rrezik duhet të diskutohet me autoritetet mjedisore;

Pemët e prera të zëvendësohen me te reja të të njëjtit lloj. Të shmanget krijimi i nje korridori bimesh të ndryshme nga bimësia vendase. Përpara se bimët të mbillen të studiohet morfologjia dhe kushte të tjera të zonës në mënyrë që të sigurohet një restaurim dhe mbjellje e efektshme;

Speciet duhet të jenë vendase, në mënyrë që të shmanget zhvendosja e specieve vendase dhe ndryshimi i përbërjes së specieve bimore;

Sipërfaqet e mbjella duhet të mirëmbahen (punime krasitje, ujitje, pastrimi, etj.), të shtohen dhe të monitorohen në vazhdimësi nga subjekti, përmes një programi monitorimi periodik

Rekomandojmë sigurimin e të gjitha paisjeve të nevojshme për riparim, pastrim dhe ndërhyrje në rast emergjencash dhe zvogëlim në burim të zhurmës, duke përdorur aparatura dhe mjete në kushte të mira teknike. Gjithashtu, të tregohet kujdes në venddepozitim të materialit të gërryer apo mbetjeve të tjera shtesë me ndikim në biodiversitet.

- Në procesin e mbjelljes së durëve/shkurreve zbukuruese rekomandojmë që, përveç Blirit gjethevogël, të përdoren edhe lloje të tjera vendase si: Ilqe (*Quercus ilex*), Gështenjë kali (*Aesculus hippocastanum*), Lofatë (*Cercis siliquastrum*), Boshtër (*Forsythia europaea*), Shqopë (*Erica arborea*), Fshikarthë (*Colutea arborescens*), Leandër (*Nerium oleander*), Rrënjë (*Quercus robur*), etj. Të shmanget mbjellja e llojeve të huaja (aliene) të cilat nuk u shërbejnë llojeve vendase të faunës (kafshëve, shpendëve, insekteve, etj.) për ushqim dhe strehim, apo bëhen problematike për llojet e tjera bimore, si: *Acacia dealbata*, *Acacia saligna*, *Acer negundo*, *Robinia pseudoacacia*, *Lantana camara*, *Oenothera speciosa*, *Albizia julibrissin*, *Amorpha fruticosa*, *Broussonetia papyrifera*, *Eucalyptus camaldulensis*, *Melia azederach*, *Mirabilis jalapa*, *Parthenocissus quinquefolia*, *Èisteria sinensis*, *Yucca aloifolia*, *Ardisia elliptica*, *Cecropia peltata*, *Fallopia japonica*, *Hiptage benghalensis*, *Pueraria montana*, *Leucaena leucocephala*, *Melaleuca quinquenervia*, *Prosopis glandulosa*, *Mimosa pigra*, *Cinchona pubescens*, *Schinus terebinthifolius*, *Myrica faya*, etj.

*Agjencia Kombëtare e Zonave të Mbrojtura*: Kompania “Eni Albania”, ka si qëllim “Vrojtimin gjeofizik në Bllokun Dumre, planifikuar të zhvillohet në vitin 2022 dhe përvetësimin e të dhënave gjeofizike 2D, të cilat mund të përdoren për të krijuar një pamje të gjeologjisë dhe strukturës në thellësi të nëntokës brenda Bllokut Dumre”.

Referuar projektit teknik “Vrojtimit të ndikimit mjedisor dhe social, për vrojtimin gjeodezik 2 D - Blloku Dumre - Tokë”, si dhe hartës së paraqitur në këtë projekt, rezulton se, në zonën e projektit ndodhen disa monumente natyrore si;

- Vidhi i Tabakut,

- Liqeni i Seferanit,

- Pisha e Fushë Kuqes Gjinar, të cilat rrethohen dhe nga zona buferike e tyre deri në 200 metër nga perimetri i monumentit.

Zonat (sipërfaqet) e mësipërme meqenëse gëzojnë status mbrojtje, duhet të merren në konsideratë gjatë fazës kur do të kryhen punimet, me qëllim të mos preken dhe dëmtohen.

*Agjencia Rajonale e Mjedisit Berat-Elbasan-Korçë shprehen, me sugjerime si me poshte vijon:*

1. Lagia e rrugës dhe makinave me ujë për shmangien e pluhurave sidomos gjatë kohës së thatë dhe me erë.

2. Respektimin e normave të lejuara të shkarkimeve në ajër të ndotësve të gaztë dhe lëndës së ngurtë pezull nga automjetet rrugore, të përcaktuara sipas legjislacionit kombëtar në fuqi për mbrojtjen e cilësisë së ajrit në mjedis.

3. Te behet monitorimi i cilësisë së ajrit gjatë zbatimit të projektit, matja e pluhurave dhe lëndës së ngurtë pezull, me qëllim mbrojtjen e mjedisit dhe shëndetit të punëtorëve dhe banorëve të zonave përreth.

4. Te zbatohen Ligji Nr.10 463, datë 22.9. 2011 “Për menaxhimin e integruar te mbetjeve” të ndryshuar dhe VKM Nr. 575, datë 24. 06. 2015 “Për miratimin e kërkesave për menaxhimin e mbetjeve inerte”;

5. Hapjen e kanaleve të nevojshëm me qëllim drejtimin e ujërave të shiut dhe erozionit për parandalimin e shëmbjes së sipërfaqes.

6. Përdorimin e automjeteve të mbuluara (të mbyllura ose të mbuluara me mbulesë të posaçme) për transportin e materialeve të thata.

7. Zbatimin e Planit të masave për kontrollin dhe parandalimin në kohë të aksidenteve industriale dhe njoftimin e menjëhershëm të autoriteteve kompetente në raste avarie.

8. Të zbatohet legjislacioni specifik në lidhje me zhurmat dhe me nivelet kufi të zhurmave.

9. Në përfundim të fazës ndërtimore shtresa e dherave vegjetalë duhet të rivendoset dhe duhet të kryhet rimbjellja me bimësi të vendit, autoktone, si dhe të shmangen llojet invazive.

## **2. Informacion për procesin e realizuar të konsultimit me publikun:**

*Konsultimi me publikun:* Dëgjesa me publikun u zhvillua për fazën e vrojtimit gjeofizik. Morën pjesë përfaqësues nga komuniteti i zonës, përfaqësues nga Pushteti Vendor si dhe nga Drejtoria Rajonale e Mjedisit dhe përfaqësues nga studio mjedisore. Në takim është prezantuar projekti, janë dëgjuar sugjerimet e pjesëmarrësve, të cilat do të merren parasysh nga ana e investitorëve, gjatë kohës së shfrytëzimit. Nga ana e investitoreve iu siguroa të pranishmeve që do të merren të gjitha masat për eliminimin e ndikimeve negative në mjedis, duke mos cënuar jetën e banorëve. Kërkesat e pjesëmarrësve, do të mbahen parasysh, në fazën kur shoqëria do të fillojë procedurat për fazën e shfrytëzimit.

## **3. Arsyet dhe konsideratat kryesore, ku është mbështetur mendimi;**

- **Vendim Nr. 187, datë 26.2.2020 ‘Për miratimin e kontratës me ndarje prodhimi për kërkimin, zhvillimin dhe prodhimin e hidrokarbureve në tokë, në Shqipëri, Blloku**

**“Dumrea”, Ndërmjet Ministrisë së Infrastrukturës dhe Energjisë, përfaqësuar nga Agjencia Kombëtare e Burimeve Natyrore (Akbn) dhe Eni Albania B.V.**

• **Mendimin e Agjencisë Kombëtare të Zonave të Mbrojtura**

**4. Përshkrimin, sipas rastit, të masave kryesore që duhen marrë për të shmangur, reduktuar e nëse është e mundur, për të korrigjuar efektet negative të rëndësishme.**

- 4.1 Ky objekt të ndërtohet në përputhje të plotë me Planin e Përgjithshëm Vendor dhe Planin e Detajuar Vendor, të miratuar nga organet kompetente (KKT / Bashkia / Njësi Administrative) dhe akteve ligjore dhe nënligjore në fuqi.
- 4.2 Kjo deklaratë është e vlefshme pas miratimit nga institucionet përkatëse. Aktiviteti të zhvillohet vetëm brenda sipërfaqjes dhe koordinatave të kërkuara në aplikim.
- 4.3 Subjekti duhet të tregoj kujdes të veçantë me monumentet e natyrës të cilt ndodhen në zonë.
- 4.4 Kjo Deklaratë është e vlefshme pasi subjekti të bëj heqjen nga Fondi Pyjor, në rast se aktiviteti bie në një të tillë.
- 4.5 Në rast se gjatë punimeve shfaqen elemente të tillë si: objekte kulturi, gjurmë arkeologjike, burime ujore etj, subjekti të ndërpresë punimet dhe të lajmërojë urgjentisht organet kompetente.
- 4.6 Subjekti të zbatojë me korrektësi kërkesat e Legjislacionit Shqipëtar për mbrojtjen e mjedisit dhe komunitetit.
- 4.7 Para fillimit të zbatimit të projektit në terren, të hartohet Plani i Menaxhimit Mjedisor.
- 4.8 Kompania të ndjek me përpikmëri projektin për të evituar rrëshkitjet e dherave dhe aksidentet e mundshme.
- 4.9 Proçesi teknologjik të kryhet në bazë të studimeve gjeologjike dhe hidrologjike për të shmangur në maksimum dëmtimin e burimeve ujore, devijimin e rrymave ujore, erozionin dhe dëmtimin e zonave përreth.
- 4.10 Proçesi i shpimit të pusit të mos dëmtojë vepra dhe infrastrukturën e ujitjes, kullimit dhe objekteve të tjera në afërsi, barriera mbrojtëse, tubacione ujësjellesi kanale etj.
- 4.11 Ndalohet kategorikisht shkarkimi i mbetjeve në shtratin e lumit në rast se gjenerohen të tilla.

**Gjatë fazës së instalimit:**

- 4.12 Të vendoset sinjalistika paralajmëruese përgjatë gjithë segmentit të punimeve me qëllim shmangien e aksidenteve njerëzore
- 4.13 Të kontrollohen kushtet teknike të mjeteve të punës në mënyrë periodike për të evituar, parandaluar rrjedhjet e lubrifikantëve e të hidrokarbureve në mjedis, emetimin e gazeve të shkaktuara nga avari teknike të mjeteve të subjektit.
- 4.14 Të respektohet distanca nga rruga, gjatë fazës së instalimit dhe kryerjes së punimeve, sipas legjislacionit në fuqi.
- 4.15 Përdorimi i pajisjeve, automjetet, që emetojnë nivele zhurmash brenda normave të lejuara të emetimit 60 – 100 db.
- 4.16 Subjekti të realizojë në mënyrë të menjëhershme çdo ndërhyrje teknike për të riparuar çdo fenomen negativ në mjedis si pasojë e veprimtarisë së tij.
- 4.17 Të sistemohen brenda sipërfaqjes së shfrytëzimit të gjitha sterilet e gjeneruara nga shfrytëzimi i karrierës

- 4.18** Në raste aksidentesh ose defektesh teknologjike që shkaktojnë ndotje të mjedisit, subjekti menjëherë duhet të jap informacion në DRM-në e qarkut përkatës dhe AKM, të cilat bëjnë të mundur njoftimin e popullatës që preket nga ky aksident.
- 4.19** Të mbillen pemë në të gjithë perimetrin e zonës për të minimizuar ndikimet në mjedis dhe përmirësuar pejsazhin.
- 4.20** Subjekti të kujdeset për menaxhimin e mbetjeve të krijuara gjatë fazës së instalimit, sidomos ato të ambalazhimit, duke i transportuar në mënyrë të rregullt në vend grumbullimit e caktura nga njësia vendore. Zotëruesit e mbetjeve inerte duhet të zbatojnë detyrimet që janë të përcaktuara në VKM nr.575, datë 24.06.2015 "Për miratimin e kërkesave për menaxhimin e mbetjeve inerte".
- 4.21** Përgjatë gjithë rrugës së brendshme të karrierës (përfshi transhetë), të hapet një kanal ujëmbledhës i orientuar drejt një grope dekantimi, për mbledhjen dhe disiplinimin e ujërave gjatë kohës së shfrytëzimit.
- 4.22** Subjekti të respektojë kushtet lidhur me mbrojtjen e biodiversitetit, menaxhimin e pyjeve, emetimet në ajër, shkarkimet e ujërave të ndotura, menaxhimin e mbetjeve etj.
- 4.23** Kompania duhet të respektojë gjithashtu kushtet e vendosura në raportin e VNM-së të aplikuar si dhe Ligjin Nr. 10 431, datë 9.6.2011 "Për Mbrojtjen e Mjedisit".
- 4.24** Në rast se gjatë fazës së funksionimit, ky aktivitet do të ketë efekte në mjedis, në bazë të Ligjit nr. 60/2014 datë 19.6.2014, "Për një ndryshim në ligjin nr. 10448, datë 14.7.2011, "Për Lejet e Mjedisit", të ndryshuar, Shtojca I, duhet t'i nënshtrohet procedurave për paisje me Leje Mjedisore.
- 4.25 Referuar mendimit të Akzm-së të ruhen distancat nga monumente natyrore si:**
- Vidhi i Tabakut,
  - Liqeni i Seferanit,
  - Pisha e Fushë Kuqes Gjinar, zonat (sipërfaqet) e mësipërme meqenëse gëzojnë status mbrojtje, duhet të merren në konsideratë gjatë fazës kur do të kryhen punimet, me qëllim të mos preken dhe dëmtohen.

## **5. Monitorimi dhe Raportimi**

Në bazë të Ligjit Nr. 128/2020 Për disa ndryshime dhe shtesa në Ligjin Nr. 10440, datë: 07.07.2011, "Për Vlerësimin e Ndikimit në Mjedis", të ndryshuar, Neni 25/1 "Monitorimi dhe vlefshmëria", zhvilluesi ka detyrimet si më poshtë:

### **- Zhurma dhe Vibracionet**

- Të zbatohen nivelet kufi të zhurmës, referuar Udhëzimit Nr. 8, date 27.11.2007 "Për nivelet kufi të zhurmave në mjedise të caktuara" dhe Ligjit Nr.9774 date 12.07.2007 "Për vlerësimin dhe administrimin e zhurmës në mjedis"
- Të merren masa për mbrojtjen e punonjësve nga zhurmat.
- Të merren masat për kufizimin e orareve të punës në kantier.
- Operatori duhet të parandalojë gjenerimin e zhurmës impulsive në zonat e ndjeshme ndaj zhurmës, gjatë operimit të instalimeve.
- Vibrimet në vende të ndjeshme nuk duhet të kalojë 10 mm/s (PPV) në çdo kohë.
- Të bëhet monitorimi i zhurmave për mjediset: automjete/kamiona në hyrje të kantierit, kantier ndërtimi dhe mjedisi urban më i afert me kantierin çdo 6 muaj.

Tabela e niveleve kufi:

Mjedisi	Vlera kufi e zhurmës dB(A) Leq, T Ditë	Vlera kufi e zhurmës dB(A) Leq, T Mbrëmje	Raportimi në AKM	Periodiciteti
Automjete/kamiona ne hyrje te kantierit	55	45	30.06.2022	Çdo 6 muaj
Kantier ndertimi	55	45	30.06.2022	Çdo 6 muaj
Mjedisi urban me i afert me kantierin	55	45	30.06.2022	Çdo 6 muaj

- **Shkarkimet në Ajër**

- Të zbatohen nivelet kufi të shkarkimeve në ajër, referuar Ligjit Nr. 162/2014 “Për Mbrojtjen e Cilësisë së Ajrit në Mjedis” dhe VKM Nr. 248, datë: 24.03.2003 “Për Miratimin e Normave të Përkohshme të Shkarkimeve në Ajër dhe Zbatimin e tyre”.
- Shkarkimet në ajër të jene brenda normave të lejuara, duke marre masa për reduktimin e tyre.
- Kantieri në të cilin emetohen lëndë grimcore në ajër, duhet të pajiset sipas mundësive teknike dhe mbi bazën e natyrës së procesit, me rrjeta uji / sisteme spërkatje / sisteme heqje pluhurash.
- Të bëhet monitorimi i nivelit të pluhurave në ajër, për mjediset: kantier ndërtimi dhe mjedisi urban më i afërt me kantierin çdo 6 muaj.

Tabela e niveleve kufi

Ndotësi	Përqëndrimi	Raportimi në AKM	Periodiciteti
Lënda grimcore (PM <sub>2,5</sub> )	20-25 µg/m <sup>3</sup>	30.06.2022	Çdo 6 muaj
PM <sub>10</sub>	50 µg/m <sup>3</sup> , 40 µg/m <sup>3</sup>	30.06.2022	Çdo 6 muaj

- **Cilësia e ujrave**

*Parametrat që duhet të monitorohen*

Ndotësi	Përqëndrimi	Raportimi në AKM	Periodiciteti
Lëndët në pezulli	50 mg/l	30.06.2022	Çdo 6 muaj

- **Subjekti duhet të sjellë pranë AKM-së si më poshtë:**

- Informacion në momentin e fillimit të punimeve
- Raportimin periodik për parametrat që do të monitorohen sipas datës së raportimit/ çdo 6 muaj.
- Informacion në përfundim të punimeve, lidhur me punimet rehabilituese të territorit përreth, shoqëruar edhe me foto.

- **Afati i Vlefshmërisë**

- Vendimi për VNM-në paraprake për projektin e propozuar është e vlefshme për aq kohë sa është i vlefshëm edhe dokumenti i miratimit të zhvillimit për projektin.

- Nëse projekti, që i është nënshtruar procesit të VNM-së, nuk fillon zbatimin në terren brenda 2 vjetëve nga data e miratimit të deklaratës mjedisore apo të vendimit për VNM-në paraprake, atëherë këto dokumente konsiderohen të pavlefshme dhe procesi i VNM-së fillon nga e para.

*Në bazë të udhëzimit të MM dhe MF nr. 7938, datë 17.7.2014 “Për përcaktimin e tarifave dhe vlerave përkatëse për shërbimet që kryen Ministria e Mjedisit për procesin e VNM-së”, ky subjekt ka kryer pagesën 50.000 lekë.*

**DREJTORI I PËRGJITHSHËM**

**ARTA DOLLANI**

**MINISTRI**

**MIRELA KUMBARO FURXHI**

*Konceptoi:*

*Konfirmoi:*



# Aneksi 1. Harta me koordinatat

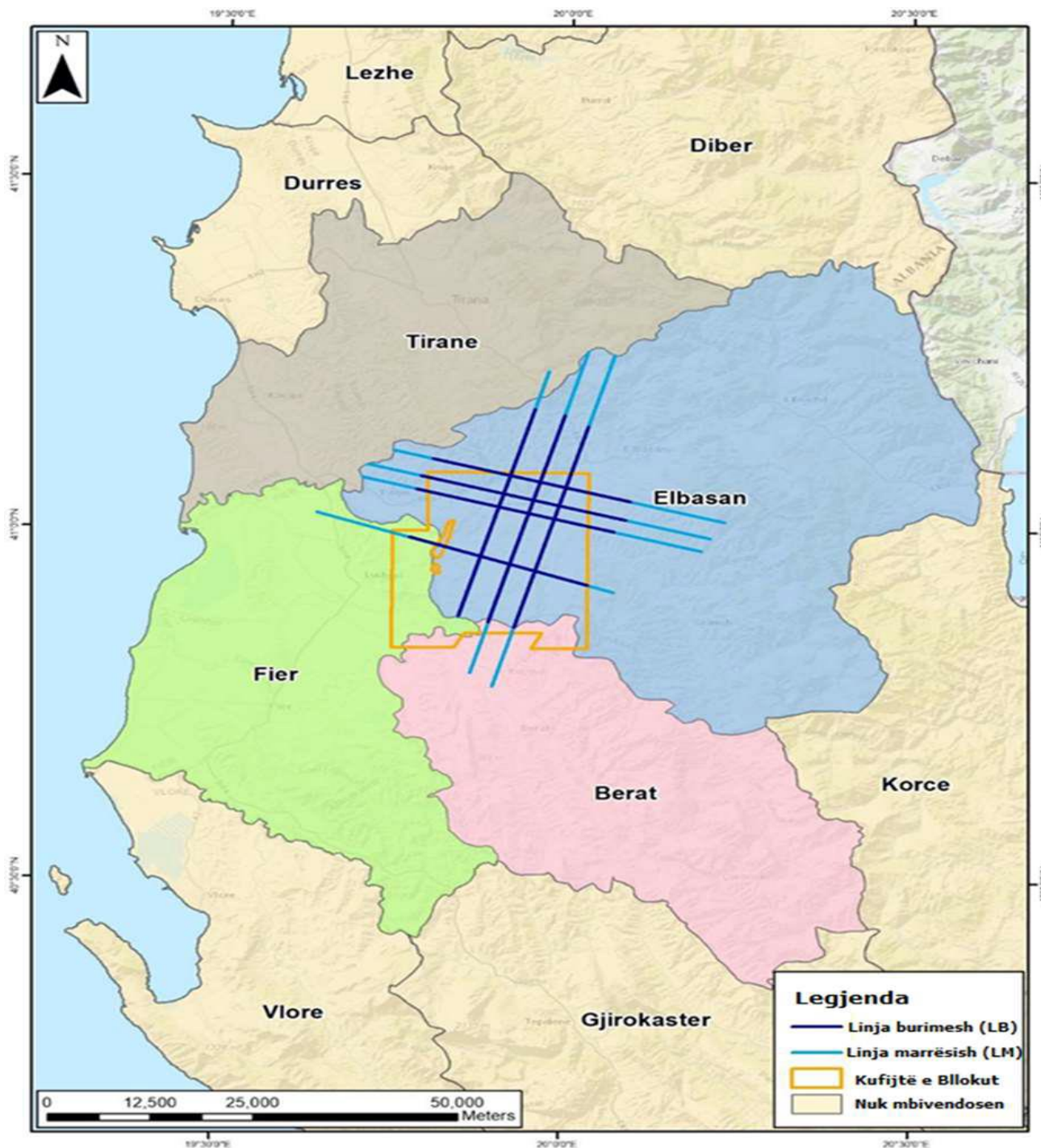


Tabela 1: Koordinatat në sistemin Gauss Krüger dhe sistemin koordinativ kombëtar

ID	Koordinatat në Gauss Krüger (EPSG: 2462)		ETRS89/Shqipëria LCC 2010 (EPSG: 6962)	
	X	Y	X	Y
D1	4394691.646	4563131.213	-21145.6102	-12569.1638
D2	4426110.336	4563131.2	-21538.2628	21683.6028
D3	4394691.629	4528850.483	9856.0599	22044.6345
D4	4426110.32	4528850.466	10248.6442	-12210.5102