



REPUBLIKA E SHQIPERISË  
MINISTRIA E TURIZMIT DHE MJEDISIT  
AGJENCIA KOMBËTARE E MJEDISIT  
DREJTORIA E VLERËSIMIT MJEDISOR

Nr. 1313 Prot.

Tiranë, më: 27.12. 2019

Nr. Identifikimi 1200

Vendimi 67

## DEKLARATË MJEDISORE

Në mbështetje të Ligjit Nr. 12/2015 “Për disa ndryshime në ligjin nr. 10440”, datë: 07.07.2011, “Për Vlerësimin e Ndikimit në Mjedis”, VKM Nr. 686, datë 29.7.2015 “Për miratimin e rregullave, të përgjegjësisve e të afateve për zhvillimin e procedurës së vlerësimit të ndikimit në mjedis dhe procedurës së transferimit të vendimit e deklaratës mjedisore, dhe me propozim të Agjencisë Kombëtare të Mjedisit, Ministri

### VENDOSI :

Lëshimin e Deklaratës Mjedisore për **Zhvilluesin** me të dhënat si më poshtë:

**Person juridik:** “A & E ENGINEERING” sh.p.k.

**Nr. NIPT-i:** K72113010E

**Adresa e selisë:** Nj.B. nr.10, Rruga “Islam Alla”, pallati IVEA 3/5, Tiranë

**Personi përgjegjës:** Entela Çano

Për të zhvilluar projektin: “**Ndërtimi dhe mirëmbajtja e segmentit rrugor Milot-Balldre**”

Aplikimi është bërë referuar Ligjit Nr. 10 440, datë 7.7.2011 “Për Vlerësimin e Ndikimit në Mjedis” i ndryshuar, Shtojca I, 7. ç) Ndërtimi i një rruge të re me katër ose me shume korsi, ose rregullimi dhe / ose zgjerimi i një rruge ekzistuese, që ka dy apo me pak korsi, në mënyrë që të bëhet me katër ose me shumë korsi, kur rruga e re ose seksioni i rregulluar dhe / ose i zgjeruar i saj do të jetë 10 kilometra ose me shumë në gjatësi të vazhdueshme.

**Vendndodhja:** Segmenti rrugor Milot-Balldre, Qarku Lezhë

**Gjatësia totale e rrugës Milot-Balldre:** 17 km

*(Bashkangjitur vendimit, gjeni aneksin me hartën topografike dhe koordinatat metrike, ku tregohet vendodhja e objektit)*

Bazuar në nenin 12, të ligjit nr. 10440, datë 7.7.2011, “Për vlerësimin e ndikimit në mjedis”, i ndryshuar, i sugjerohet autoritetit planifikues:

**Miratimin e lejes/licencës së zhvillimit të atij projekti, me kushtet që duhet të përmbushen nga zhvilluesi, për të parandaluar, minimizuar dhe menaxhuar ndikimet negative në mjedis;**

Bazuar në pikën 2, të nenit 12, të ligjit nr. 10440, datë 7.7.2011, “Për vlerësimin e ndikimit në mjedis”, të ndryshuar, më poshtë po listojmë:

## 1. Arsyet dhe konsideratat kryesore, ku është mbështetur mendimi;

Zhvillimi i këtij aktiviteti bëhet në bazë të:

### FORMULARI I NJOFTIMIT TE FITUESIT nga MINISTRIA E INFRASTRUKTURËS DHE ENERGJISË, për “KONCESIONE / PARTNERITET PUBLIK PRIVAT”

**Datë:** 9 Tetor 2018

**Për:** Shoqërinë “A.N.K.” sh.p.k., me NUIS J92408001N, me adrese: Rruga Kavajës, Kullat “Kondor”, Kulla C, Kati 3, Tiranë

**Procedura konkurruese:** Dhënie me koncesion/PPP të ndërtimit dhe mirëmbajtjes së rrugës Milot–Balldre.

**Përshkrimi i shkurtër i kontratës:** Ndërtim dhe mirëmbajtje te rrugës Milot – Balldre nëpërmjet formës se dhënies me koncesion/PPP. Kohëzgjatja e kontratës së koncesionit/PPP: 13 vjet  
REF-80169-07-21-2018

Buletini i Njoftimeve Publike Nr. 30 date 30.7.2018 8, nga Agjencia e Prokurimit Publik

## 2. Mendimi i institucioneve të konsultuara:

*Drejtoritë teknike të Ministrisë së Mjedisit shprehin mendimin si më poshtë:*

- Subjekti që do të transportojë apo transferojë mbetjet të jetë i pajisur me licencë të tipit III.2.B, si detyrim i nenit 57, të ligjit nr. 10463, datë 22.09.2011 “Për menaxhimin e integruar të mbetjeve” i ndryshuar.

### • Informacion për procesin e realizuar të konsultimit me publikun

*Konsultimi me publikun:* Morën pjesë përfaqësues nga komuniteti i zonës, përfaqësues nga Pushteti Vendor si dhe nga Drejtoritë Rajonale e Mjedisit dhe përfaqësues nga studio mjedisore. Nuk pati ndonjë shqetësim nga komuniteti për zhvillimin e këtij aktiviteti. Në takim është prezantuar projekti, janë dëgjuar sugjerimet e pjesëmarrësve, të cilat do të merren parasysh nga ana e investitorëve, gjatë kohës së shfrytëzimit. Nga ana e investitoreve iu siguria të pranishmeve që do të merren të gjitha masat për eliminimin e ndikimeve negative në mjedis, duke mos cënuar jetën e banorëve.

## 3. Përshkrimin, sipas rastit, të masave kryesore që duhen marrë për të shmangur, reduktuar nëse është e mundur, për të korrigjuar efektet negative të rëndësishme:

- 3.1 Ky vendim është i vlefshëm, nëse ndërtimi i objektit është në përputhje të plotë me Planin e Përgjithshëm Vendor dhe Planin e Detajuar Vendor, të miratuar nga organet kompetente (KKT / Bashkia / Njësi Administrative) dhe akteve ligjore në fuqi.
- 3.2 Në rast se gjatë punimeve shfaqen elemente të tilla si: objekte kulturi, gjurmë arkeologjike, burime ujore etj, subjekti të ndërpresë punimet dhe të lajmërojë urgjentisht organet kompetente.
- 3.3 Ky Vendim është i vlefshëm pasi subjekti të ketë marrë miratim nga institucionet kompetente.
- 3.4 Subjekti duhet të tregoj kujdes të veçantë për menaxhimin e mbetjeve inerte si dhe ujërave të ndotura sipërfaqësor duke mos i hedhur ato në lumë.
- 3.5 Të kryhen punime vetëm në gjurmët e projektit të propozuar.
- 3.6 Masa e dheut e gjeneruar nga operacionet e gërmimit, të sistemohet në një vend të caktuar dhe të ruhet për qëllimin e rehabilitimit.
- 3.7 Të merren masa për të parandaluar rëniet e zjarrit gjatë realizimit të punimeve në terren dhe të sigurohen mjetet e nevojshme të ndërhyrjes në rast të rënies së zjarrit (zjarrfikse të lëvizshme, bombula me shkumë, etj);
- 3.8 Për asnjë arsye mos të ketë prerje pemësh në zonën ku do të zhvillohet projekti.
- 3.9 Të mbillen pemë në ambientet e projektit të propozuar.
- 3.10 AKM sugjeron mbellje të bimëve autoktone në zonë.



- 3.11 Niveli i zhurmave gjatë procesit të jetë brenda normave të lejuara dhe të punohet në orare kur shqetësimi i banorëve dhe zonave përreth të jetë me ndikim sa më të ulët,
- 3.12 Të bëhet rrethimi i zonës ku do të realizohen punimet, për të shmangur hyrjet e pautorizuara.
- 3.13 Gjatë fazës së rikonstruksionit të mbahet nën kontroll ndotja e ajrit, brenda standarteve të OBSH-së;
- 3.14 Subjekti të kujdeset për menaxhimin e mbetjeve të krijuara nga veprimtaria, sidomos ato të ambalazhimit, duke i transportuar në mënyrë të rregullt në vend grumbullimet e caktura nga njësia vendore. Zotëruesit e mbetjeve inerte duhet të zbatojnë detyrimet që janë të përcaktuara në VKM nr. 575, datë 24.06.2015 "Për miratimin e kërkesave për menaxhimin e mbetjeve inerte
- 3.15 Për asnjë arsye mos të ketë hedhje të mbetjeve inerte pranë burimeve ujore.
- 3.16 Vendosja e ndriçimit gjatë rrugës të bëhet në bashkëpunim me organet kompetente të energjisë elektrike.
- 3.17 Subjekti të realizojë në mënyrë të menjëhershme çdo ndërhyrje teknike për të riparuar çdo fenomen negativ në mjedis si pasojë e veprimtarisë së tij.
- 3.18 Kompania të ndjek me përpikmëri projektin teknik për të evituar erozionin e tokës, me qëllim ruajtjen e cilësisë së ujrave sipërfaqësore dhe nëntokësore.
- 3.19 Të vendoset sinjalistika paralajmëruese përgjatë gjithë segmentit të punimeve me qëllim shmangien e aksidenteve njerëzore.
- 3.20 Në raste aksidentesh ose defektesh që shkaktojnë ndotje të mjedisit, subjekti menjëherë duhet të jap informacion në DRM-në e qarkut përkatës dhe AKM, të cilat bëjnë të mundur njoftimin e popullatës që preket nga ky aksident.
- 3.21 Para fillimit të veprimtarisë të trajnohen të gjithë punëtorët e subjektit si dhe të njihen me termat dhe kushtet e sipërcituara në Vendim.
- 3.22 Kompania duhet të respektojë gjithashtu edhe kushtet e vendosura në raportin e VNM-së që është paraqitur në aplikim si dhe të ketë parasysh Ligjin Nr. 10 431, datë 9.6.2011 "Për Mbrojtjen e Mjedisit".
- 3.23 Në përfundim të punimeve, të sillet pranë AKM një raport mbi gjendjen e mjedisit të shoqëruar me foto dhe mbi punimet rehabilituese gjatë gjithë vijës së projektit.

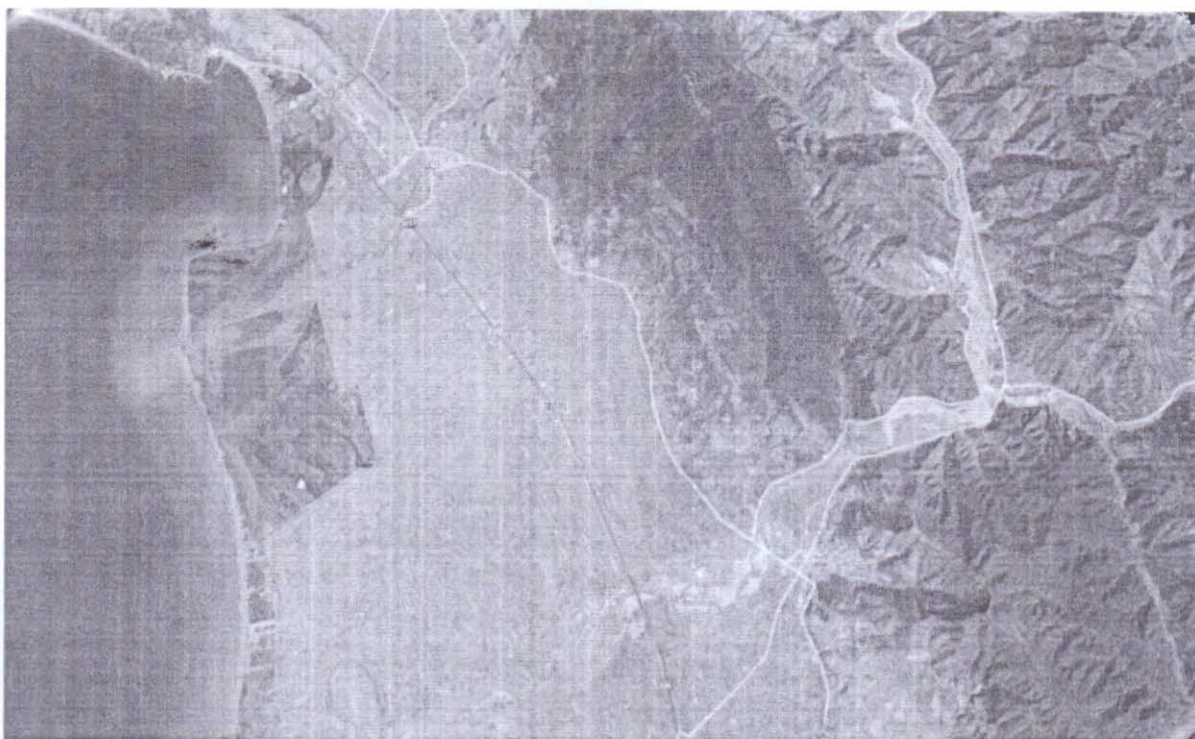
*Në bazë të udhëzimit të MM dhe MF nr. 7938, datë 17.7.2014 "Për përcaktimin e tarifave dhe vlerave përkatëse për shërbimet që kryen Ministria e Mjedisit për procesin e VNM-së", ky subjekt ka kryer pagesën 50.000 lekë.*

**DREJTORI I PËRGJITHSHËM I AKM**

**EDISON KONOMI**



aneksi 1. Planvendosja e sipërfaqjes së objektit



NOMEKKLATURAT

K-34-76-(246-D)

K-34-76-(246-B)

K-34-76-(230-D)

K-34-76-(230-C)

K-34-76-(230-A)

K-34-76-(214-C)

K-34-76-(214-A)

K-34-76-(198-C)

K-34-76-(197-D)

K-34-76-(197-B)

K-34-76-(181-D)

K-34-76-(181-C)

K-34-76-(181-A)

K-34-76-(165-C)

K-34-76-(164-D)

K-34-76-(164-B)

K-34-76-(148-D)

K-34-76-(149-C)

K-34-76-(149-A)