

PERMBLEDHJE JOTEKNIKE E NDIKIMIT NE MJEDIS

(Raporti i hartuar ne baze te shtojca II dhe VKM Nr. 686, date 29.07.2015, per VNM)

Objekti: Blegtoria. ID.7.8. d. Rritje intensive e gjedhit në një instalim, me vendndodhje në Fshatin Dedaj, Njesia Administrative Shkrel, Bashkia Malesia e Madhe.

Zhvillues: “Farma Bio Shkreli” Shpk

Raporti u perpilua nga:

“Studio 2B Consulting”

Pregatiti:

Bledar Bali

Tirane 2023

PERMBLEDHJE JOTEKNIKE

Permbajtja

Hyrje

- I. Informacion për qëllimin e vleresimit të ndikimit në mjedis (vnm) dhe metodikën e zbatuar
- II. Përshkrimi i mbulesës bimore të sipërfaqes ku propozohet të zbatohet projekti
- III. Informacion për praninë e burimeve ujore në sipërfaqen e kërkuar nga projekti dhe në afërsi të saj.
- IV. Skicat dhe planimetritë e objekteve dhe strukturave të projektin, si dhe mënyrat dhe metodat që do të përdoren për ndërtimin e objekteve dhe strukturave të projektit;
- V. Përshkrimin e proceseve ndërtimore dhe teknologjike, përfshirë kapacitetet prodhuese /përpunuese, sasishtë e lëndëve të para dhe produktet përfundimtare të projektit;
- VI. Informacionin për infrastrukturën e nevojshme për lidhjen me rrjetin elektrik, furnizimin me ujë, shkarkimet e ujërave të ndotura dhe mbetjeve, si dhe informacionin për rrugët ekzistuese të aksesit apo nevojën për hapje të rrugëve të reja;
- VII. Informacionin për lidhjet e mundshme të projektit me projekte të tjera ekzistuese përreth/pranë zonës së projektit;
- VIII. Informacionin për alternativat e marra në konsideratë, për sa i takon përzgjedhjes së vendndodhjes së projektit dhe teknologjisë që do të përdoret;
- IX. Informacion mbi shkarkimet në mjedis nga aktiviteti
- X. Programi i permiresimit të procesit të punës dhe masat zbutese
- XI. Programi i vetmonitorimit dhe menaxhimit

Hyrje

Një mjedis i paprekur është një bazë esenciale për jetën e përditshme dhe, për pasojë, shëndetin, mirëqenien, ekonominë dhe konkurrencën e Shqipërisë. Shërbejnë marrja e masave për të mbrojtur burimet natyrore dhe për t'i përdorur ato në mënyrë të qëndrueshme, për të mbrojtur ekosistemet e qëndrueshme dhe për të ruajtur një shkallë të lartë të diversitetit biologjik dhe peizazhor, si dhe për të mbrojtur klimën dhe për t'u përshtatur me ndryshimet klimatike në fund të fundit. Këto gjithashtu përfshijnë ujë të pastër dhe ajër, pjellorinë e tokës, pllenim, mbrojtje kundër rreziqeve natyrore dhe një furnizim ade-quate të energjisë dhe lëndëve të para.

Qellimi i projektit do të jete për zhvillimin e një aktivitetit “*Rritje intensive e gjedhit në një instalim*”, me vendndodhje në Fshatin Dedaj, Njesia Administrative Shkrel, Bashkia Malesia e Madhe. Ky investim do të kryhet në pronë shoqërisë “*FARMA BIO SHKRELI*” Shpk, në pasurinë me 197, zona kadastrale nr.1454.

Klasifikimi i projektit: Në bazë të Ligjit nr.52/2020 të datë 30.04.2020 për disa ndryshime të ligjit nr.10440 datë 07.07.2011 “Për Vlerësimin e Ndikimit në Mjedis”, ky aktivitet përfshihet në Shtojca II, Pika 1. Bujqësia, silvikultura dhe akuakultura. d) Instalime për rritjen intensive të kafshëve (projektet që nuk përfshihen në shtojcën I); **Blegtoaria. ID.7.8.d. Rritje intensive e gjedhit në një instalim.**

Për ndertimin e strukturës dhe përmbajtjes së raportit paraprak të VNM-së bazohemi në vendimin nr.686 datë 29.07.2015 “Për miratimin e rregullave, të përgjegjësive e të afateve për zhvillimin e procedurës së vlerësimit të ndikimit në mjedis (VNM) dhe procedurës së transferimit të vendimit të deklarates mjedisore”, i ndryshuar kreu II.

Specifikime teknike të veprimtarisë:

Objekti: “*Rritje intensive e gjedhit në një instalim*”, me vendndodhje në Fshatin Dedaj, Njesia Administrative Shkrel, Bashkia Malesia e Madhe.

Zhvillues Shoqëria: “*FARMA BIO SHKRELI*” Shpk

Ky aktivitet ka ferme me 300 krere dhi dhe 300 keca të cilat përdoren me së shumti për qumësht dhe për mish.

Lenda e parë që përdoret për ushqimin e dhive është bari i thatë me një sasi prej 2 kg në ditë e cila sjell rendimentet më të larta të prodhimit dhe prodhohet vetë nga investitorët. Përveç lëndës së parë, nuk mungojnë as lëndet ndihmëse siç janë: silazhi i barit të thatë, silazhi i misrit i përbërë nga (miser, bërzi sojë, hime dhe elb) dhe koncentrate të cilat merren të gatshme.

Furnizimi me ujë të gjedhit (dhive) sigurohet me ujësjellës, por në rast të mungesës së ujit përdoret dhe shpimi.

PERMBLEDHJE JOTEKNIKE

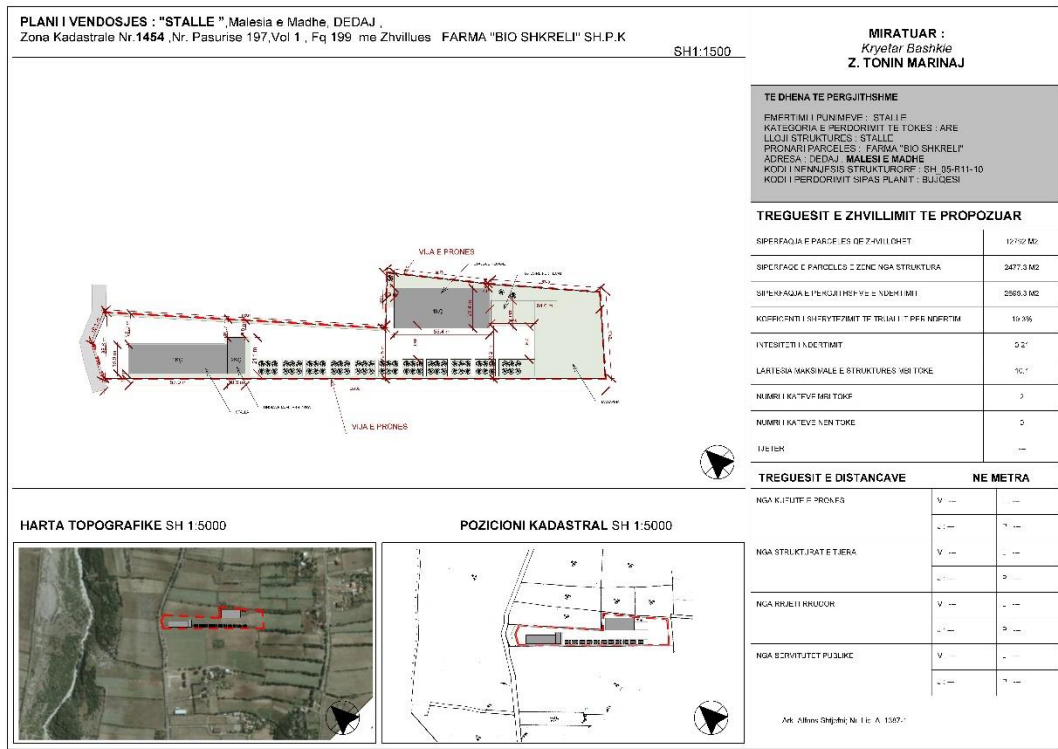


Fig.1. Planvendosja e objekti

Nderhyrja

Ne sipërfaqen e tokes se pronarit eshte projektuar nje stalle sipas kondicioneve urbane. Siperfaqja territoriale mundeson projektimin e nje ferme duke qene se zona perreth eshte nje zone rurale dhe posedon pasurite natyrore per ti miremenaxhuar.

Projekti parashikon:

Stalla

- Hapesira per dhite
- Korridori i ngrënies
- Ambjenti i pushimit
- Hapesira per kecat
- Hyrje\dalje

Mjelja

- Korsia e kalimit
- Vendgrumbullimi per rradhe
- Porta e perzgjedhje
- Dhoma e roboteve

- Vend i lire

Zyrat

- ✚ Holli
- ✚ Hapesire pritjeje
- ✚ Dhome per punetoret
- ✚ Zyra
- ✚ Tualeti
- ✚ Hapesira kalimi

Struktura Mbajtese do jete me kolona me bazament betonin e mbuluar me konstruksione metalike dhe panel sandwich.

Funksionet:

Stalla

1. Strehim i dhive
2. Ushqyerja e dhive
3. Pushim i shive
4. Mbareshtim gjedhesh
5. Korridor levizes per te mjelja
6. Prodhim qumeshti
7. Marrja e qumeshtit

Zyrat

1. Pritja e klienteve
2. Strehim punetoresh
3. Menaxhimi i produktit
4. Bilanci ekonomik
5. Hapesire pushimi
6. Korridori levizes

PERFITIMET NGA NDERTIMI I FERMES

Ne kete zone rurale me te gjitha pasurite natyrore qe ka zona mundeson mbareshtimin, rritjen e gjedheve dhe mund te punesohen banore te zones per te sherbyer te gjitha nevojat kundrejt gjedheve, por dhe mirembatjen e ketij ambjenti. Gjithashtu kjo sjelle nje progress ekonomik ne zone si dhe e shnderron zonen ne nje fuqi agro-ekonomike.

Mbledhja e qumeshtit dhe me pas shperndarja e tij nenivel rajonal krijon mundesi te larta punesimi dhe rritjete nivelit ekonomik ne Sektorin e Bujqesise dhe Ushqimit.

Te dhenat e Prones - Certifikata e Pronesise

Zyra e regjistrimit: Z.R.P.P MALESIE E MADHE

PERMBLEDHJE JOTEKNIKE

Zona Kadestrale: 1454

Nr. Pasurise: 197

Volumi:1

Faqe:199

Lloji pasurise: Are

Adresa e pasurise: Rruga”Dedaj”, Malesi e Madhe

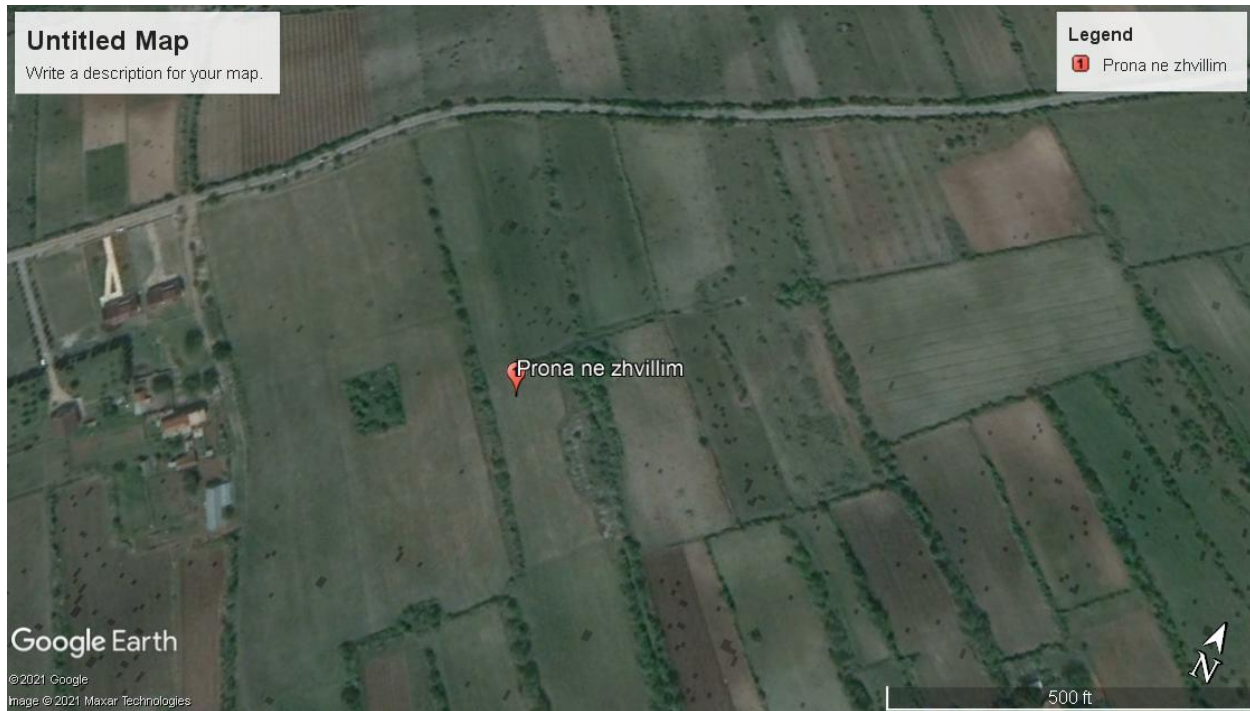


Fig.2. Ortofoto e prones

PERMBLEDHJE JOTEKNIKE

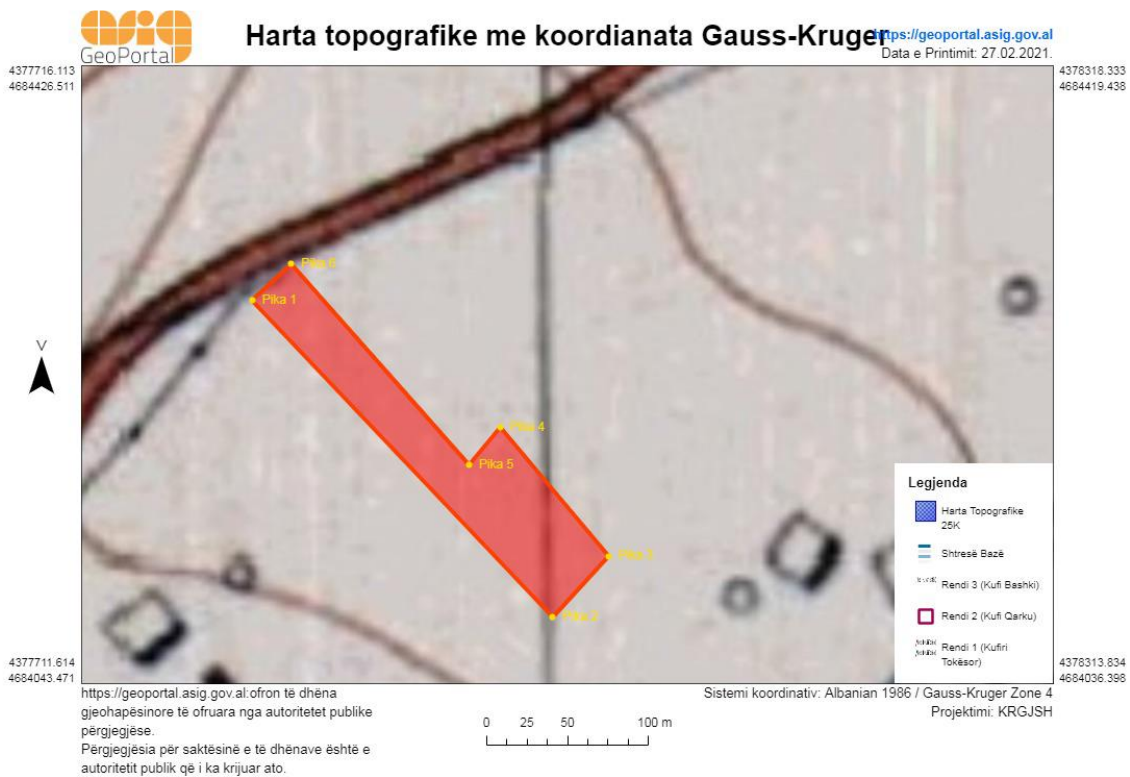
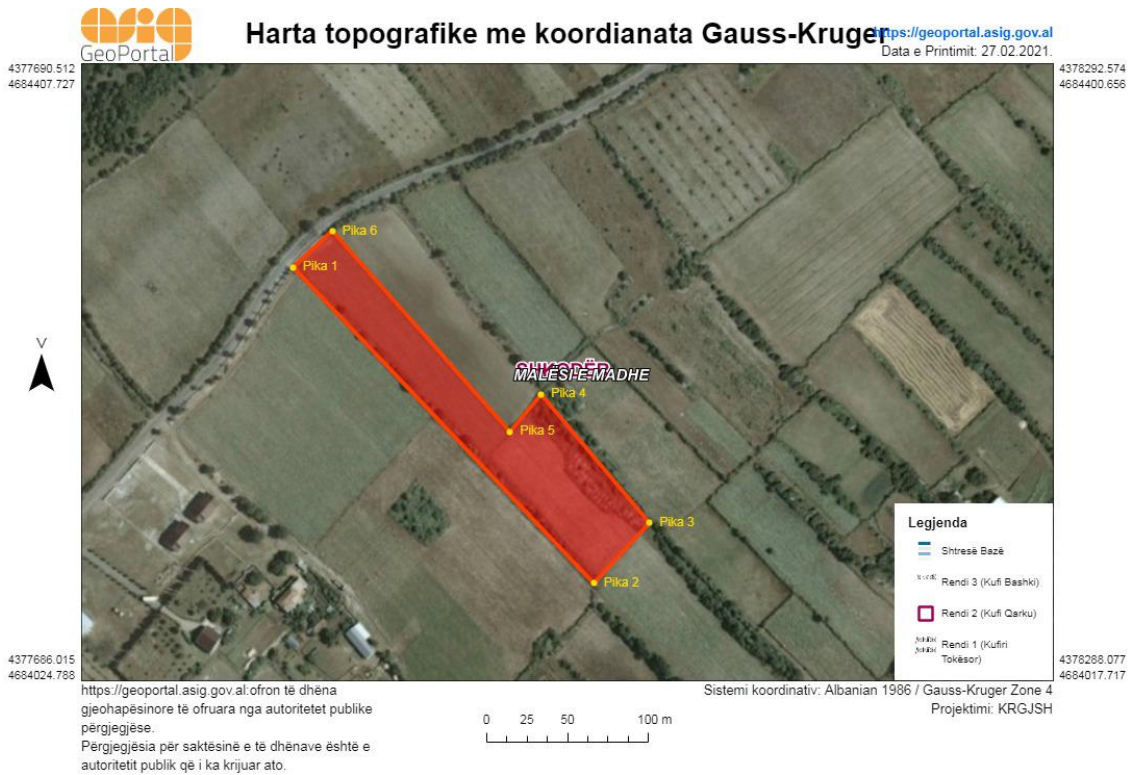


Fig.3. Paraqitja e sheshit të ndërtimit në Harten Topografike

PERMBLEDHJE JOTEKNIKE

Nr.	Koordinatat Lindje X	Koordinatat Veri Y
1	4377817.796	4684276.001
2	4378010.155	4684081.195
3	4378040.808	4684119.534
4	4377977.892	4684195.702
5	4377957.351	4684175.638
6	4377845.403	4684301.583

Tabela me koordinatat perkates Gauss Kruger

Nr.	Koordinatat Lindje X	Koordinatat Veri Y
1	460178.268	4683196.177
2	460361.716	4682996.624
3	460396.725	4683033.034
4	460327.407	4683112.855
5	460308.502	4683094.650
6	460196.473	4683215.082

Tabela me koordinatat perkates KRGJSH

Nr.	Emertimi i treguesve	Njesia e Matjes	Sasia
1	<i>Siperfaqja e totale ne certifikate pronesia</i>	<i>m2</i>	<i>12792</i>
2	<i>Siperfaqja e propozuar per zhvillim e zene nga struktura</i>	<i>m2</i>	<i>2477.3</i>
3	<i>Lartesia maximale e struktures</i>	<i>m</i>	<i>10.1</i>
4	<i>Zona kadastrale</i>	<i>nr</i>	<i>1454</i>

PERMBLEDHJE JOTEKNIKE



REPUBLIKA E SHQIPERISË
MINISTRIA E TURIZMIT DHE MJEDISIT
AGJENCIA KOMBËTARE E MJEDISIT
DREJTORIA E VLERËSIMIT TË IMPAKTIT DHE LIÇENSIMIT

AN180320210010

Tiranë, më: 21.05.2021

Komisioni 23

VENDIM PËR VNM PARAPRAKE

Në mbështetje të Ligjit Nr. 12/2015 “Për disa ndryshime në ligjin nr. 10440, datë: 07.07.2011, “Për Vlerësimin e Ndikimit në Mjedis”, VKM 714, datë: 06.11.2019, për disa ndryshime dhe shtesa në VKM 686, datë: 29.07.2015, “Për miratimin e rregullave, përgjegjesive e afateve, për zhvillimin e procedurës së transferimit të Vendimit e Deklaratës Mjedisore”, të ndryshuar, AKM-ja pas përfundimit të procedurës paraprake të VNM-së, vendosi që **ky projekt nuk duhet t’i nënshtrohet procedurës së VNM-së thelluar** për zhvilluesin me të dhënat si më poshtë:

Person Juridik: “Farma Bio Shkreli” Sh.p.k
Nr. NIPT-i: M175127010
Adresa e selisë: Bashkia Koplík, Fshati Dedaj, Zona Kadastrale 1454, Pasuria Nr.197, Koplík, Malësi e Madhe, Shkodër.
Personi përgjegjës: Aljeza Hoxha.

Për të zhvilluar projektin: “Ndërtim stalle për rritje kafshësh (për dhi).”

Aplikimi është bërë referuar Ligjit Nr. 12/2015 “Për disa ndryshime në ligjin nr. 10440, datë: 07.07.2011, “Për Vlerësimin e Ndikimit në Mjedis, Shtojca II: Bujqësia, silvikultura dhe akuakultura. Instalime për rritjen intesive të kafshëve (projektet që nuk përfshihen në shtojcën I).

Vendndodhja: Zona Kadastrale: 1454, Nr. Pasurisë: 197, Fshati Dedaj, Njesia Administrative Shkrel, Bashkia Malësi e Madhe.

Të dhëna teknike:
Sipërfaqja e pronës totale 12 972 m²
Sipërfaqja e gjurmës së ndërtimit 2 477.3 m²
Koefficienti i shfrytëzimit të zonës së propozuar për zhvillim 19.3
Intesiteti i ndërtimit 0.21
(Bashkangjitur Aneksi I, me planvendosjen e objektit si dhe koordinatat)

Bazuar në nenin 11 të Ligjit Nr. 10440, datë 7.7.2011 “Për Vlerësimin e Ndikimit në Mjedis” i ndryshuar, më poshtë po listojmë.

1

Rruga “Sami Frashëri”, Nr. 4, Tiranë. www.akm.gov.al Tel/Fax 04 2 371 237

PERMBLEDHJE JOTEKNIKE

1. Arsytet dhe konsideratat kryesore ku është mbështetur ky vendim:

- Aktiviteti nuk cënon jetën e banorëve përreth.

2. Mendimin e institucioneve të konsultuara:

Drejtoritë teknike të Ministrisë, shprehën: Sugjerohet që mbetjet e gjeneruara gjatë zhvillimit të aktivitetit të menaxhohen sipas kuadrit ligjor në fuqi në fushën e mbetjeve:

- Ligji nr. 10 463, datë 22.09. 2011 "Për menaxhimin e integruar të mbetjeve", të ndryshuar;
- Të respektohen kërkesat e Vendimit të Këshillit të Ministrave nr. 418, date 25.06.2014 "Për grumbullimin e diferencuar të mbetjeve në burim";
- Mbetjet që do të krijohen të specifikohen sipas kodeve të Vendimit të Këshillit të Ministrave nr. 99, datë 18.02.2005 "Për miratimin e katalogut shqiptar të klasifikimit të mbetjeve" të ndryshuar;
- Transferimi i mbetjeve jo të rrezikshme të shoqërohet me plotësimin e shtojcës 1 të Vendimit të Këshillit të Ministrave nr. 229, datë 23.04.2014 "Për miratimin e rregullave për transferimin e mbetjeve jo të rrezikshme dhe të dokumentit të transferimit të mbetjeve jo të rrezikshme", të ndryshuar .
- Mbetjet e rrezikshme, të dorëzohen sipas Vendimit të Këshillit të Ministrave nr. 371, datë 11.06.2014 "Për përcaktimin e rregullave për dorëzimin e mbetjeve të rrezikshme dhe miratimin e dokumentit të dorëzimit të mbetjeve të rrezikshme", të ndryshuar.
- Subjekti që do të transportojë ose do të transferojë mbetjet të jetë i pajisur me licensë III.2.B, si detyrim i nenit 57, të ligjit nr. 10463, datë 22.09.2011 "Për menaxhimin e integruar të mbetjeve " i ndryshuar;
- Mbetjet inerte që do të gjenerohen të menaxhohen sipas kërkesave të Vendimit të Këshillit të Ministrave nr. 575, datë 24. 06. 2015 "Për miratimin e kërkesave për menaxhimin e mbetjeve inerte".

- Sugjerohet zbatimin me rigorozitet nga ana e zbatuesit të projektit, të planit të masave të propozuar në këtë raport për uljen e emetimeve të mundshme në ajër, duke marrë në konsideratë:

- i. Kontrollin e kushteve teknike në mënyrë periodike të mjeteve të punës për të evituar, parandaluar rrjedhjet e lubrifikanteve dhe hidrokarbureve në mjedis, emetimin e ndotësve të gaztë, të shkaktuara nga avari teknike të mjeteve.
- ii. Monitorimin e cilësisë së ajrit gjatë fazës së punimeve, matjen e pluhurave dhe lëndës së ngurtë pezull. Zbatimin e lagjes gjatë gërmimeve, ndërtimit me qëllim reduktimin e shkarkimeve në ajër të treguesve NOx, PM10, SOx, CO2, VOC etj.
- iii. Spërkatjen e rregullt me ujë të sheshit të ndërtimit dhe rrugëve të transportit, për mbajtjen nën kontroll të pluhurformimit dhe ngritjes së tij gjatë transportit të materialeve të ndërtimit. Forcimin e zbatimit të këtyre masave edhe më shumë në kohën e thatë dhe me erë.
- iv. Gjatë transportit, mjetet transportuese mos të ngarkohen më shumë se kapaciteti i projektuar dhe të mbuloen me mbulesa, për të parandaluar rrjedhjet në rrugë dhe emetimin e pluhurave.
- v. Kontrollin dhe mbajtjen e ndikimeve brenda zonës së punimeve.
- vi. Të garantohet mbajtja pastër e mjediseve të zonës së ndërtimit.

Lidhur me funksionimin e këtij aktiviteti shprehemi si vijon:

1. Në zbatim të VKM 435/2002, "Për miratimin e normave të shkarkimeve në ajër në Republikën e Shqipërisë", nga ana e investitorit është e nevojshme që të llogaritet dhe përcaktohet qartë kapaciteti vjetor i veprimtarisë.
2. Bazuar mbi kapacitetin vjetor dhe referuar parashikimeve të VKM 435/2002, dhe pikës 6.2. "Strukturat dhe linjat për mbarështimin e kafshëve shtëpiake", AKM në momentin e pajisjes së subjektit me leje mjedisi, duhet të bëjë klasifikimin e kësaj veprimtarie si burim ndotje, si dhe të përcaktojë kushtet dhe vlerat për shkarkimet në ajër, për këtë aktivitet.

PERMBLEDHJE JOTEKNIKE

3. Si rezultat i ushtrimit të aktivitetit, mund të ketë aroma të pakëndshme, të cilat mund të përbëjnë shqetësim për banorët e zonave përreth. Në këtë këndvështrim, sugjerojmë marrjen e masave për eliminimin, reduktimin dhe kontrollin e aromave.
4. Marrjen në konsideratë të masave parandaluese për mbrojtjen e mjedisit, si vijon:
 - a) sigurimin e largimit, të përpunimit, të trajtimit dhe të përdorimit të përshtatshëm të mbetjeve të lëngshme dhe të ngurta.
 - b) sigurimin e depozitimit të përshtatshëm të mbetjeve të lëngshme dhe të ngurta.
 - c) trajtimin higjienik të jashtëqitjeve dhe mbetjeve të lëngshme.
 - d) pakësimin e rreziqeve të infeksionit duke përcaktuar kushte sanitaro-veterinare të përshtatshme në stalla dhe mjedise si mikroklime, ulje e nivelit të amoniakut, depozitim mbetjesh dhe jashtëqitjesh, pastrim dhe dezinfektim.
 - e) parandalimin e ndotjes së ujrave nga shkaktarët biologjikë.
 - f) masa të tjera sipas përcaktimit të legjislacionit mjedisor në fuqi.
 - g) zbatimin e masave parandaluese të sipërcituara, si nga personat juridike dhe fizikë që ushtrojnë veprimtaritë e mbarështimit të kafshëve, ashtu edhe nga ata që transportojnë ose tregtojnë kafshë.

• Lidhur me kuadrin ligjor të cituar në raport, sugjerojmë:

1. Përditësimin e Ligjit nr. 8897, datë 16.5.2002 “Për mbrojtjen e ajrit nga ndotja”, me Ligjin aktual në fuqi, Ligjin nr. 162/2014 “Për mbrojtjen e cilësisë së ajrit në mjedis”;
2. Përditësimin e Ligjit nr. 9108, datë 17.07.2003 “Për substancat dhe preparatet kimike”, me Ligjin aktual në fuqi, Ligjin nr. 27/2016 “Për menaxhimin e kimikateve”.

- Sugjerojmë që gjatë zhvillimit të aktivitetit të zbatohet legjislacioni specifik në lidhje me zhurmat dhe me nivelet kufi të zhurmave.

- Sugjerojmë që ndërtimi të jetë efikas në përdorimin e materialeve lokale dhe të rinovueshme.

• Ndërtimi eko-miqësor do të uli ndikimin negativ në mjedisin tonë dhe burimet tona natyrore. Kjo përfshin transportimin e materialeve nga një distancë e largët, gjë që ka një ndikim negativ në energjinë e kërkuar për t'i transportuar ato, dhe gjithashtu në emetimet e kimikateve të rrezikshme nga një ndërtesë e dizajnuar dobët që i krijon, apo i përthith.

- Pas përfundimit të zbatimit të projektit, sugjerojmë rehabilitimin e plotë të sipërfaqeve të mjedisit të ndikuar nga zhvillimi i këtij projekti, si dhe të krijohen sipërfaqe të gjelbërta dhe të garantohet mirëmbajtja e tyre.

Agjencia Rajonale e Mjedisit Lezhë, Shkodër, Kukës shprehet: jep mendimin e saj pozitiv në lidhje me praktikën, sepse mendojnë që ndërveprimet dhe ndikimet negative në mjedisin egzistues janë të rikuperueshme.

3. Masat që duhen marrë për të shmangur, reduktuar ose korrigjuar ndikimet negative të mundshme në mjedis:

- 3.1. Ky objekt të ndërtohet në përputhje të plotë me Planin e Përgjithshëm Vendor dhe Planin e Detajuar Vendor, të miratuar nga organet kompetente (KKT / Bashkia / Njësi Administrative) dhe akteve ligjore në fuqi.
- 3.2. Ky Vendim është i vlefshëm pasi subjekti të bej ndryshimin e statusit të tokës, nga tokë arë, në tokë truall, sipas akteve ligjore në fuqi.
- 3.3. Ky Vendim është i vlefshëm pasi subjekti të marrë miratim nga institucionet përkatëse për këtë lloj aktiviteti.
- 3.4. Subjekti të kontaktojë me pushtetin vendor për largimin e mbetjeve inerte, që do të gjenerohen gjatë fazës së shëmbjes së objekteve ekzistuese.

3

Rruga “Sami Frashëri”, Nr. 4, Tiranë. www.akm.gov.al Tel/Fax 04 2 371 237

PERMBLEDHJE JOTEKNIKE

- 3.5. Të kryhen punime vetëm në gjurmët e projektit të propozuar.
- 3.6. Në rast se gjatë punimeve shfaqen elemente të tilla si: objekte kulturi, gjurmë arkeologjike, burime ujore etj, subjekti të ndërpresë punimet dhe të lajmërojë urgjentisht organet kompetente.
- 3.7. Në rast se kjo sipërfaqe prek fond pyjor, subjekti duhet të bëjë kërkesë pranë institucioneve përkatëse për heqje nga fondi pyjor.
- 3.8. Të merren masa për të parandaluar rëniet e zjarrit gjatë realizimit të punimeve në terren dhe të sigurohen mjetet e nevojshme të ndërhyrjes në rast të rënies së zjarrit (zjarrfikse të lëvizshme, bombula me shkumë, etj);
- 3.9. Niveli i zhurmave gjatë procesit të jetë brenda normave të lejuara dhe të punohet në orare kur shqetësimi i banorëve dhe zonave përreth të jetë me ndikim sa më të ulët
- 3.10. Të bëhet rrethimi i zonës ku do të realizohen punimet, për të shmangur hyrjet e pa autorizuara.
- 3.11. Operacionet për zbatimin e projektit (ndërtimi) të përdorin sa më shumë të jetë e mundur infrastrukturën egzistuese të transportit (rrugën dhe rrjetet egzistuese).
- 3.12. Të kontrollohen kushtet teknike të mjeteve të punës në mënyrë periodike për të evituar, parandaluar rrjedhjet e lubrifikantëve e të hidrokarbureve në mjedis, emetimin e gazeve të shkaktuara nga avari teknike të mjeteve të subjektit.
- 3.13. Të bëhet pastrimi i mjeteve të punës para daljes nga kantieri i ndërtimit për të mos shkaktuar ndotje në mjedis.
- 3.14. Subjekti të kujdeset për menaxhimin e mbetjeve të krijuara nga veprimtaria, ato të ambalazhimit dhe ndërtimit, duke i transportuar në mënyrë të rregullt në vend grumbullimit e caktuar nga njësi vendore. Zotëruarit e mbetjeve inerte duhet të zbatojnë detyrimet që janë të përcaktuara në VKM nr.575, datë 24.06.2015 “Për miratimin e kërkesave për menaxhimin e mbetjeve inerte”.
- 3.15. Të mos hidhet asnjë mbetje e ngurtë ose e lëngët në mjedisin ujor dhe atë tokësor.
- 3.16. Subjekti të realizojë në mënyrë të menjëhershme çdo ndërhyrje teknike për të riparuar çdo fenomen negativ në mjedis si pasojë e veprimtarisë së tij.
- 3.17. Kompania të ndjek me përpikmëri projektin teknik për të evituar erozionin e tokës, me qëllim ruajtjen e cilësisë së ujrave sipërfaqësore dhe nëntokësore.
- 3.18. Të vendoset sinjalistika paralajmëruese përgjatë gjithë segmentit të punimeve me qëllim shmangien e aksidenteve njerëzore.
- 3.19. Furnizimi me ujë të pijshëm të bëhet në tubacionin kryesor, me miratimin të organeve kompetente.
- 3.20. Furnizimin me energji elektrike të bëhet konform kërkesave e me miratimin të organeve kompetente.
- 3.21. Në raste aksidentesh ose defektesh teknologjike që shkaktajnë ndotje të mjedisit, subjekti menjëherë duhet të jap informacion në DRM-në e qarkut përkatës dhe AKM, të cilat bëjnë të mundur njoftimin e popullatës që preket nga ky aksident.
- 3.22. Para fillimit të veprimtarisë të trajnohen të gjithë punëtorët e subjektit si dhe të njihen me termat dhe kushtet e sipërcituara në Vendim.
- 3.23. Të kryhet mirëmbajta dhe gjelbërimi në mënyrë të vazhdueshme i mjediseve përreth objekteve duke ruajtur një imazh të këndshëm dhe minimizuar ndikimet në mjedis.
- 3.24. Kompania duhet të respektojë të gjitha kushtet teknike të ndërtimit sipas akteve ligjore dhe nën ligjore në fuqi.
- 3.25. Para funksionimit të aktivitetit, subjekti duhet të marrë masa lidhur me trajtimin e ujërave të ndotura dhe ujërave të zeza duke instaluar sistemin e trajtimit ose kanalizimin e tyre me rrjetin kryesorë të zonës.

PERMBLEDHJE JOTEKNIKE

- 3.26. Subjekti duhet te kete ne vemendje te vecante respektimin e Ligjin Nr. 131/2014 “Për një ndryshim dhe shtesë në Ligjin Nr. 9244, datë 17.6.2004, "Për mbrojtjen e tokës bujqësore", të ndryshuar.
- 3.27. Kompania duhet të respektojë gjithashtu edhe kushtet e vendosura në raportin e VNM-së që është paraqitur në aplikim si dhe të ketë parasysh ligjin Ligjin Nr. 10431, datë 9.6.2011 “Për Mbrojtjen e Mjedisit”;
- 3.28. Nëse gjatë fazës së funksionimit, ky aktivitet do të ketë efekte në mjedis, në bazë të Ligjit nr. 60/2014 datë 19.6.2014, “Për një ndryshim në ligjin nr. 10448, datë 14.7.2011, “Për lejet e mjedisit”, të ndryshuar, Shtojca I, duhet t’i nënshtrohet procedurave për paisje me Leje Mjedisore

3.29. Monitorimi dhe Raportimi

Në bazë të Ligjit Nr. 128/2020 Për disa ndryshime dhe shtesa në Ligjin Nr. 10440, datë: 07.07.2011, “Për Vlerësimin e Ndikimit në Mjedis”, të ndryshuar, Neni 25/1 “Monitorimi dhe vlefshmëria”, zhvilluesi ka detyrimet si më poshtë:

- Zhurma dhe Vibracionet

- Të zbatohen nivelet kufi të zhurmës, referuar Udhëzimit Nr. 8, date 27.11.2007 “Për nivelet kufi të zhurmave në mjedis të caktuara” dhe Ligjit Nr.9774 date 12.07.2007 “Për vlerësimin dhe administrimin e zhurmës në mjedis”
- Të merren masa për mbrojtjen e punonjësve nga zhurmat.
- Të merren masat për kufizimin e orareve të punës në kantier.
- Operatori duhet të parandalojë gjenerimin e zhurmës impulsive në zonat e ndjeshme ndaj zhurmës, gjatë operimit të instalimeve.
- Vibrimet në vende të ndjeshme nuk duhet të kalojë 10 mm/s (PPV) në çdo kohë.
- Të bëhet monitorimi i zhurmave për mjediset: automjete/kamiona në hyrje të kantierit, kantier ndërtimi dhe mjedisi urban më i afert me kantierin çdo 6 muaj.

Tabela e niveleve kufi:

Mjedis	Vlera kufi e zhurmës dB(A) Leq, T Ditë	Vlera kufi e zhurmës dB(A) Leq, T Mbrëmje	Raportimi në AKM	Periodiciteti
Automjete/kamiona ne hyrje te kantierit	55	45	23.11.2021	Çdo 6 muaj
Kantier ndertimi	55	45	23.11.2021	Çdo 6 muaj
Mjedis i urban me i afert me kantierin	55	45	23.11.2021	Çdo 6 muaj

- Shkarkimet në Ajër

- Të zbatohen nivelet kufi të shkarkimeve në ajër, referuar Ligjit Nr. 162/2014 “Për Mbrojtjen e Cilësisë së Ajrit në Mjedis” dhe VKM Nr. 248, datë: 24.03.2003 “Për Miratimin e Normave të Përkohshme të Shkarkimeve në Ajër dhe Zbatimin e tyre”.
- Shkarkimet në ajër të jene brenda normave të lejuara, duke marre masa për reduktimin e tyre.
- Kantieri në të cilin emetohen lëndë grimcore në ajër, duhet të pajiset sipas mundësive teknike dhe mbi bazën e natyrës së procesit, me rrjeta uji / sisteme spërkatje / sisteme heqje pluhurash.
- Të bëhet monitorimi i nivelit të pluhurave në ajër, për mjediset: kantier ndërtimi dhe mjedisi urban më i afert me kantierin çdo 6 muaj.

PERMBLEDHJE JOTEKNIKE

Tabela e niveleve kufi

Ndotësi	Përqëndrimi	Raportimi në AKM	Periodiciteti
Lënda grimcore (PM _{2.5})	20-25 µg/m ³	23.11.2021	Çdo 6 muaj
PM ₁₀	50 µg/m ³ 40 µg/m ³	23.11.2021	Çdo 6 muaj

- **Subjekti duhet të sjellë pranë AKM-së si më poshtë:**
- Informacion në momentin e fillimit të punimeve
- Raportimin periodik për parametrat që do të monitorohen sipas datës së raportimit / çdo 6 muaj.
- Informacion në përfundim të punimeve, lidhur me punimet rehabilituese të territorit përreth, shoqëruar edhe me foto.

- **Afati i Vlefshmërisë**
- Vendimi për VNM-në paraprake për projektin e propozuar është e vlefshme për aq kohë sa është i vlefshëm edhe dokumenti i miratimit të zhvillimit për projektin.
- Nëse projekti, që i është nënshtruar procesit të VNM-së, nuk fillon zbatimin në terren brenda 2 vjetëve nga data e miratimit të deklaratës mjedisore apo të vendimit për VNM-në paraprake, atëherë këto dokumente konsiderohen të pavlefshme dhe procesi i VNM-së fillon nga e para.

Në bazë të udhëzimit të MM dhe MF nr. 7938, datë 17.7.2014 "Për përcaktimin e tarifave dhe vlerave përkatëse për shërbimet që kryen Ministria e Mjedisit për procesin e VNM-së", ky subjekt ka kryer pagesën 30.000 leke.

DREJTORI I PËRGJITHSHËM I AKM

**Edison
Konomi**

Digitally signed by Edison Konomi
Date: 2021.05.25 04:27:01 +02'00'

Konceptoi: **Eliona
Shqina**

Miratoi: **Elis
Mellonashi**

PERMBLEDHJE JOTEKNIKE

Aneksi 1. Planvendosja e sipërfaqes së objektit dhe koordinatat.



Tabela me koordinatat perkates Gauss Kruger

Nr.	Koordinatat Lindje Y	Koordinatat Veri X
1	460178.268	4683196.177
2	460361.716	4682996.624
3	460396.725	4683033.034
4	460327.407	4683112.855
5	460308.502	4683094.650
6	460196.473	4683215.082

I. INFORMACION PËR QËLLIMIN E VNM DHE METODIKËN E ZBATUAR

Përshkrimi qëllimit dhe objektivave të VNM

Raporti paraprake i Vleresimit të Ndikimit në Mjedis, është hartuar bazuar në legjislacionin mjedisor për VNM dhe ka për qëllim që të parashikojë, identifikojë, vleresojë dhe parandalojë ose minimizojë ndikimin në mjedis të projektit të propozuar.

Procedura e vlerësimit të ndikimit në mjedis përfshin disa procese:

- a) Procesin paraprak të vlerësimit të ndikimit në mjedis;
- b) Procesin e thelluar të vlerësimit të ndikimit në mjedis.

Objektivat afatshkurter të VNM janë:

- Permiresim nga pikepamja mjedisore të projektit të propozuar;
- Siguron që burimet natyrore janë përdorur në mënyrën e duhur dhe me efikasitet;
- Siguron që është përzgjedhur alternativa më e mirë e vendodhjes së projektit.
- Siguron që janë marrë në konsideratë teknikat më të mira të disponueshme të teknologjisë së propozuar për tu aplikuar.
- Identifikon masat e duhura për zvogelimin e ndikimeve të mundshme potenciale të projektit të propozuar;
- Mundeson informimin e vendim-marrësve, duke gjykuar në miratimin ose jo të projektit dhe kushteve që duhet të vendosen në aktin e miratimit.

Objektivat afatgjate të VNM janë:

- Siguron dhe mbron shëndetin e njeriut;
- Parashikon dhe parandalon ndryshimet/demtimitet e pakthyeshme të mjedisit;
- Ndikon në mbrojtjen e burimeve natyrore, peisazhet e natyrës dhe komponentet përberes të ekosistemeve;
- Permireson aspektet sociale-ekonomike të projektit
- Ndihmon në realizimin e parimit të zhvillimit të qëndrueshëm të mjedisit.

Baza ligjore

Legjislacioni mjedisor është ndertuar për të mbrojtur dhe parandaluar komponente të veçante dhe të rëndësishme të mjedisit.

Kështu, ndër me kryesoret mund të përmendim.

Nr.10431, datë 09.06.2011	"Për mbrojtjen e Mjedisit" Nr. 10
Nr. 10 440, datë 07.07.2011	"Për vlerësimin e ndikimit në mjedis"

PERMBLEDHJE JOTEKNIKE

Nr. 10 463, date 22.09.2011	"Per menaxhimin e integruar te mbetjeve"
Nr.156. date 10.10.2013	"Per disa ndryshime ne Ligjin nr. 10463 dt, 22.9.2011 "Per menaxhimin e integruar te mbetjeve"
Nr.10 448, datë 14.07.2011	"Për lejet e mjedisit"
Nr.9108 date 17.07.2003	"Substancat dhe preparatet kimike"
Nr.9115 datë 24.07.2003	"Për trajtimin mjedisor të ujërave të ndotura"
Nr.8897 datë 16.05.2002	"Për mbrojtjen e ajrit nga ndotja"
Nr.9587, datë 20.07.2006	"Për mbrojtjen e biodiversitetit"
Nr.8906, datë 6.6.2002	"Për zonat e mbrojtura", i ndryshuar me Ligjin Nr.9868, datë 04.02.2008"
Nr.10 081, datë 23.02.2009	"Licencat, autorizimet dhe lejet në Republikën e Shqipërisë"
Nr.10006, date 23.10.2008	"Per mbrojtjen e Faunes se eger"
Nr.9587, datë 20.07.2006	"Per mbrojtjen e biodiversitetit"
Nr.7875, datë 23.11.1994	"Per mbrojtjen e faunes se eger dhe gjuetine", i ndryshuar me: Ligjin Nr. 9219 date 08.04.2004"
Nr.9385, datë 04.05.2005	"Per pyjet dhe sherbimin pyjor i ndryshuar me: - Ligjin Nr. 9791 date 23.07.2007"
Nr. 8770 dt 19.04.2001	"Per sherbimin e ruajtjes dhe sigurise fizike, i azhurnuar"
Nr. 9774 datë 12.07.2007	"Për administrimin e zhurmes"
Nr.8402 datë 10.9.1998	"Për kontrollin dhe disiplinimin e punimeve të ndertimit i ndryshuar me: - Ligjin Nr.9826, datë 1.11.2007"
Nr. 9385, datë 4.5.2005	"Për pyjet dhe shërbimin pyjor"
Nr. 8766, date 05.04.2001	"Per Mbrojtjen nga zjarri dhe per shpetimin"

PERMBLEDHJE JOTEKNIKE

Nr. 8756, datë 26.03.2001	"Për emergjencat civile"
Nr. 8652, date 31.07.2000	"Per organizimin dhe funksionimin e qeverisjes vendore"

Udhëzime dhe Rregullore

Nr.6527, datë 24.12.2004	"Mbi vlerat e lejueshme të elementeve ndotës të ajrit në mjedis nga shkarkimet e gazrave dhe zhurmave shkaktuar nga mjetet rrugore, dhe mënyrat e kontrollit të tyre"
Nr.5, datë 28.12.2007	"Për tarifatat e shërbimit për lejet mjedisore"
Nr. 6, datë 27.11.2007	"Miratimin e rregullave, përmbajtjes dhe afateve për përgatitjen e planeve të administrimit të mbetjeve të ngurta"
Nr. 6527 dt 24.12.2004	"Mbi vlerat e lejueshme te elementeve ndotes te ajrit ne mjedis gazet dhe zhurmat I ndryshuar me: - Udhëzimin Nr.12, datë 15.6.2010"

Ne baze te ligjit nr.10431 dt 09.06.2011 "Per mbrojtjen e mjedisit", neni 3 i tij, citojme objektivat e mbrojtjes se mjedisit.

- a. Parandalimi, kontrolli dhe ulja e ndotjes së ujit, ajrit, tokës dhe ndotjeve të tjera të çdo lloji;
- b. Ruajtja, mbrojtja dhe përmirësimi i natyrës dhe i biodiversitetit;
- c. Ruajtja, mbrojtja dhe përmirësimi i qëndrueshmërisë mjedisore me pjesëmarrje publike;
- d. Përdorimi i matur dhe racional i natyrës dhe i burimeve të saj;
- e. Ruajtja dhe rehabilitimi i vlerave kulturore dhe estetike të peizazhit natyror;
- f. Mbrojtja dhe përmirësimi i kushteve të mjedisit;

Studimi dhe vlerësimi i efekteve mjedisore është një moment i rëndësishëm e ciklit të zhvillimit të një projekti. Studimi mund të kryhet njëkohësisht ose paralelisht me procesin e planifikimit të projektit dhe prezantohet si me vete ose si pjesë e studimit të përbashkët. Hartimi dhe zhvillimi i një projekti të qëndrueshëm lidhet me kompleksitetin e projektit, menjanimin e streseve mjedisore të mundshme, ndjeshmerinë e komponenteve mjedisore të zonës ku do të zbatohet dhe masat që do të ndermerren për mbrojtjen e mjedisit. Vëmendje të vecante do të kushtohet projekteve që shkaktojnë efekte mjedisore negative të dukshme sic mund të jenë ndertimi i

PERMBLEDHJE JOTEKNIKE

impianteve industrial qe shoqerohen me emetime, veprat e infrastruktures (rruge te reja) qe shoqerohen me efekte qe eshte shume e veshtire te identifikohen, efekte qe vijne si rezultat i rritjes se aksesit ndaj burimeve si dhe projekte qe intereferojne me ekuilibrin natyror te natyres. Ne rastet e implementimeve te projekteve te ndryshme me impakte ne mjedis, aspektet me te rendesishme mjedisore qe duhen konsideruar ne zonen ku do te zhvillohet projekti jane:

- Situata aktuale mjedisore dhe evidentimi i ekosistemeve specifike;
- Problemet ekzistuese mjedisore dhe gjendja e ekosistemeve te ndryshme ne rast se projekti nuk zbatohet;
- Përshkrimi i efekteve mjedisore te shkaktuara nga projekti dhe alternativat;
- Vlerësimi i stresit te pergjithshëm mjedisor ne te ardhmen;
- Nderveprimi i efekteve ekologjike, ekonomike, sociale dhe kulturore;
- Rekomandime per alternativa me efekte negative me te ulëta (metoda alternative, kufizimi i emetimeve, ndotjes ne pergjithesi);
- Vleresim te pergjithshëm te situatës mjedisore ne prespektiven e zhvillimit dhe funksionimit te projektit;

Per te bere studimin per zonen mjedisore duhet te bazohemi tek dokumentacioni dhe studimet ekzistuese. Duke stimuluar vendosjen e projektit ne nje zone te caktuara përcaktohen edhe efektet si bashkëveprim i veçorive te projektit dhe mjedisit qe prekin ciklet natyrore dhe shkaktojnë efekte dytesore social-ekonomike mbi popullatën e rajonit.

Parimet e hartimit te VNM-es *Parimet e mbështetura ne Kreun II te ligjit nr.10431, date 09.06.2011 "Për mbrojtjen e mjedisit";*

- Parimi i zhvillimit te qëndrueshëm
- Parimi i kujdesit
- Parimi i parandalimit
- Parimi "ndotësi paguan"
- Parimi i riparimit te dëmeve mjedisore, përtëritjes e riaftësimit te mjedisit te dëmtuar
- Parimi i pergjegjesisë ligjore
- Parimi i mbrojtjes ne shkalle te larte
- Parimi i integritit te mbrojtjes se mjedisit ne politikat sektoriale
- Parimi i ndërgjegjësimit dhe i pjesëmarrjes se publikut ne vendimmarrjen mjedisore
- Parimi i transparencës ne vendimmarrjen mjedisor

II. PËRSHKRIMI I MBULESËS BIMORE TË SIPËRFAQES KU PROPOZOHET TË ZBATOHET PROJEKTI

Pozita gjeografike e Malesise se Madhe

Rrethi i Malesise se Madhe eshte njeri nga 36^{te} rrethet e Shqiperise. Rrethi ben pjese ne Qarkun e Shkodres. Rrethi i Malesise se Madhe ka 37,000 banore (sipas 2004), nje siperfaqe prej 897 km² dhe kryeqender Koplikun. Perkatesia fetare ne Malesine e madhe perbehet nga 68 % Musliman, 31 % Katolik, 1 % Ortodoks.

Malesia e Madhe eshte krahine e trojeve shqiptare e cila shtrihet ne lindje te Podgorices dhe perbri Liqenit te Shkodres e deri ne Kosove.

Krahina e Malesise se Madhe eshte e mbrojtur prej ererave te ftohta te veriut nga kompleksi malor qe pershkon. Malesia e Madhe ndaj Liqenit te Shkodres eshte e hapur dhe influenza e kesaj mase ujore ndikon ne klime me te bute, me vere te nxehte dhe te thate dhe dimer te bute e me reshje. Krahina e Malesise se Madhe me nje pozite periferike dhe te izoluar, me siperfaqe te kufizuarat tokave punuese, e thate per shkak te pranise se madhe te shkembinjve gelqerore etj. Ka ndikuar qe te jete krahine e prapambetur agrare. Popullsia merret me blegtori, me kultivimin e hardhise, kurse ne viset e uleta te te fushes merret me lavertari. Ne komunen e Podgorices jetojne afro 14000 shqiptare ose 8.5% te popullsis se kesaj komune. Qendra e rendesishme eshte Tuzi me 4000 banor, dikur ishte qender komunale. Tuzi prap me kerkesen e popullate u krijua komuna. Kjo krahine shqiptare shtrihet ne pjesen veri-perendimore te Shqiperise, qe nga Shala deri te Shpella e Berishes ne brigjet e lumit Moraça. Perbehet nga keto 7 nenkrahina te vogla: Hoti, Gruda, Kelmendi, Kuçi, Kastrati, Shkreli dhe Trieshi. Malesia e Madhe ndahet ne tri zona: zona bjeshkore, zona malore dhe zona fushore. Zonat bjeshkore jane: Trieshi, Korita e Hotit, Kelmendi dhe disa zona te Shkrelit. Zonat malore jane: Koja, Fudnat, nje pjese e Grudes, pjesa e madhe e Hotit, nje pjese e Kastratit dhe e Shkrelit. Zonat fushore jane: Kopliku, Gruemira, Buz-Uji, nje pjese e Kastratit dhe e Hotit, si dhe Gruda, e cila ka me se shumti fushe: Fusha e Cemit, Dheu i Zi, Fusha e Vllanes, Fusha e Vranes, Fusha e Tuzit, Fusha e Mileshe dhe Fusha e Dinoshes.

Ne momentin e hartimit te raportit te vleresimit mjedisore nuk u vrehen bimesi e vecante, aktualisht brenda parceles zona eshte e mbuluar ne pergjithesi me bimesi te vogel (barera) e mbjell nga pronaret e prones. Perqark kesaj zone ku eshte planifikuar te ndertohet, ka objekte te tjera me lartesi te ulet, te cilat nuk do te preken nga ndertimi i objektit ne fjale. Per kete projekt nuk kemi vleresim te siperfaqes bimore pasi objekti qe do te ndertohet nuk prek bimesi, nuk prek siperfaqe pyjore dhe kullusore. Ne pershkrimi topografik kemi te bejme me nje siperfaqe pa disnivele.

Sheshi i ndertimit ndodhet ne afersi te fshatit Dedaj, Njesia Administrative Shkrel, Bashkia Malesia e Madhe. Sheshi ka nje pozicion gjeografik te rendesishem ne lidhje me infrastrukturen e zones.

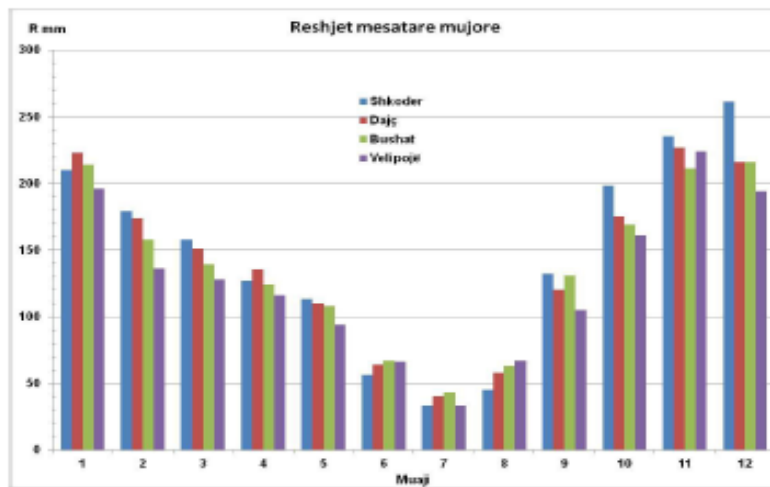
PERMBLEDHJE JOTEKNIKE

Vendmatja	1	2	3	4	5	6	7	8	9	10	11	12	Mesatare
Shkodër "B"	4.7	6.0	9.4	14.0	18.0	22.2	24.9	25.2	21.4	16.1	11.8	6.8	15.5

Muaji me i ftohte i vitit eshte janari, me temperatura mesatare mujore nga 4.70 C ne Shkoder "B". Muajt me te nxehte, ne zonen ne studim jane korriku dhe gushti, me temperature mesatare mujore nga 25.5⁰ C deri 23.9⁰ C.

Reshjet atmosferike

Reshjet atmosferike jane nje nga elementet me te rendesishme klimatike, qe percaktojne vecorite klimatike te zones. Siç tregohet ne grafikun e meposhtem, shperndarja e reshjeve gjate vitit ka formen e "U" qe eshte tipike e nje regjimi Mesdhetar te reshjeve. Sasia me e madhe e reshjeve pritet gjate periudhes se ftohte te vitit dhe muajt me te lagesht jane nentor-dhjetor-janar. Muaji me i thate eshte korriku (perkatesisht 40, 43 mm).



Shperndarja brendavjetore e reshjeve atmosferike

Lageshtia e ajrit

Si nje tregues i rendesishem i lageshtise se ajrit sherben lageshtia relative e ajrit, e cila ka nje ndikim te drejtperdrejte ne aktivitetin ekonomik dhe njerezor.

Siç shihet edhe nga tabela me poshte, zona e marre ne studim karakterizohet nga vlera mesatare te lageshtise relative te ajrit, qe luhaten ne vendmatjen meteorologjike te Shkodres nga 56 deri 76.

PERMBLEDHJE JOTEKNIKE

Rajoni qe eshte marre ne studim prane bregut Adriatik, ne pergjithesi ka vlera me te larta te lageshtise mesatare relative se sa pjesa e brendshme e territorit.

Vlerat me te larta te lageshtise mesatare relative, pergjithesisht, vrojtohen ne periudhen e ftohte te vitit, qe eshte e lidhur me veprimtarine cikloprike, qe zhvillohen gjate kesaj periudhe. Sic shihet edhe nga tabela, vlerat me te larta i kane muajt dhjetor, janar dhe shkurt.

Vendmatja	1	2	3	4	5	6	7	8	9	10	11	12	Mes
Shkodër	75	72	68	68	67	63	56	56	64	70	73	76	68

Mesatarja mujore e vjetore e lageshtise relative

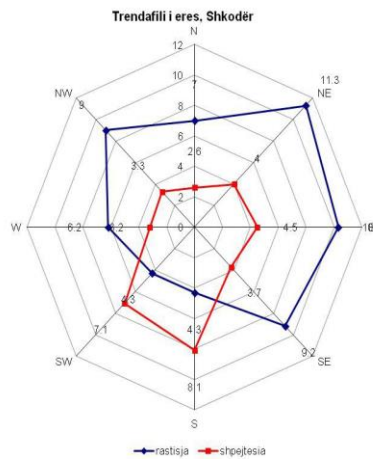
Era

Regjimi i eres ka nje rendesi te vecante, si per formimin e kushte klimatike, ashtu edhe per qellime praktike. Ne parametrat kryesore te eres perfshihen te dhenat per drejtimin e saj (shpeshtesia sipas drejtimeve te ndryshme), si dhe shpejtesia e saj sipas drejtimeve te ndryshme.

Vendmatja	Q	N		NE		E		SE		S		SW		W		NW	
		r	sh	R	sh	r	sh	R	sh	r	sh	r	sh	r	sh	r	sh
Shkodër	31.7	7.0	2.6	11.3	4.0	10.3	4.5	9.2	3.7	4.3	8.1	4.3	7.1	6.2	3.2	9.0	3.3

Rastisja mesatare shumevjeçare e drejtimit te eres dhe shpejtesia mesatare sipas drejtimeve

Vendmatjet meteorologjike karakterizohen: Shkodra me vlere 31.7% qetesi gjate vitit (Tabela). Shpejtesia mesatare vjetore luhetet ne kufijte nga 2.7 m/s deri ne 6.8 m/s per vendmatjen meteorologjike Shkoder. Vlerat me te medha te tyre vrojtohen ne stinen e dimrit, kur veprimtaria cikloprike eshte e theksuar.



Trendafil i eres (Shkoder)

PERMBLEDHJE JOTEKNIKE

Kjo zone dallohet per nje klime malore me dimer te ashper e reshje te pasura shiu dhe bore dhe me vere relativisht te fresket (kryesisht ne sektorin e mesem dhe te siperm te pellgut ujembledhes). Keto veçori lidhen kryesisht me karakterin e saj te mbyllur prej vargjesh malore te larta, qe hapet pak nga jugu, me largesine e lartese nga deti etj.

Popullesia e zones

Rrethi i Malësisë së Madhe është njëri nga 36-të rrethet e Shqipërisë. Rrethi bën pjesë në Qarkun e Shkodrës. Rrethi i Malësisë së Madhe ka 37,000 banorë (sipas 2004), një sipërfaqe prej 897 km² dhe kryeqendër Koplkun. Perkatesia fetare ne Malesine e madhe perbehet nga 68% Musliman, 31% Katolik, 1% Ortotoks.

Popullsia merret me blegtori, me kultivimin e hardhise, kurse ne viset e uleta te te fushes merret me laventari.

III. INFORMACION PËR PRANINË E BURIMEVE UJORE NË SIPËRFAQEN E KËRKUAR NGA PROJEKTI DHE NË AFËRSI TË SAJ

Nuk ndodhet ne brendesi te burimeve ujore te rendesishme si Lumenjte kryesore, Liqene, Rezervuar apo Zona Bregdetare. Ne zonen ku eshte parashikuar te zhvillohet prona burimi ujore me i afert ne siperfaqen ne vleresim eshte nje Perroi i Thate me distance rreth 202 m. Ky burim ujore nuk ka ndikim ne objektin qe zhvillohet.



Pozicioni i objektit ne lidhje me burimet ujore

Monitorimi i cilesise se ujit ne lumenjte kryesore te Shqiperise kryhet nga disa institucione shkencore, ne vartesi te MM, MSH, Akademise se Shkencave. Cilesia e ujit te pishem, perfshire aspektin bakterologjik monitorohet nga Ministria e Shendetesise, permes Drejtorive te Shendetit Publik ne Rrethe.

Ndotja e burimeve ujore dhe mjedisit detar është problem serioz, kryesisht, për shkak të grumbullimit dhe trajtimit të pamjaftueshëm të ujërave të ndotura, rrjedhjeve në kanalet e ujërave të zeza dhe vendeve të grumbullimit të mbetjeve. Kanalizimet e ujërave të zeza përbëjnë një problem të përhershëm në vend, ku rreth gjysma e popullsisë urbane është e lidhur me rrjetet e ujërave të zeza.

PERMBLEDHJE JOTEKNIKE

Monitorimi i cilësisë së ujit është i rëndësishëm për mbrojtjen e mjedisit, menaxhimin e ujrave, identifikimin e shkaktareve të ndotjes deri në dhënien e rekomandimeve përkatëse sipas problematikave të identifikuara.

Kryesisht janë minitoruar vetite fiziko-kimike të ujrave të lumenjeve, liqeneve dhe zonat bregdetare në derdhje të kolektoreve në dete, në: 37 stacione në lumenjte kryesore të vendit Drin, Bune, Mat, Ishem, Erzen, Seman, Shkumbin dhe Vjose ku stacioni i ri për vitin 2018 është pika e monitorimit në Devoll; 3 stacione për tributaret e liqenit të Ohrit; 10 stacione në liqenet natyrore, Oher, Shkoder, Prespe, Prespe e Vogel (stacioni i ri), dhe laguna e Butrintit; 14 stacione në ujërat e zonës bregdetare në qytetet Durrës, Vlorë, Sarandë, Shëngjin (2 stacione të reja monitorimi) dhe Velipojë (2 stacione të reja monitorimi).

Vleresimet për vitin 2018 e cilësisë së ujrave të:

-Baseni të Drinit në Klasën III – (Gjendje e moderuar) ku stacionet D1, D2, D3, Bu1 janë të një cilësie shumë të mirë por stacionet Bu2 – Ura e Vjeter Shkoder dhe DLe – Para derdhjes në det ku paraqesin vlera <7 mg/l dhe >3.5 mg/l të nevojës biokimike për oksigjen duke

i -Basenit të Matit klasifikohen në Klasën III – (Gjendje e moderuar) për shkak të vlerës mesatare të Nevojës Biokimike për Oksigjen në stacionin Ma2 – Fani I Vogel.

-Baseni Ishem – Erzen klasifikohet në Klasën V.

– (Gjendje e keqe).

- Basenit të Shkumbinit klasifikohen në Klasën e IV – (Gjendje e varfer për shkak të dy stacioneve të cilat paraqesin ndotje si Ura e Paprit dhe Ura Rrogozhinë të cilat paraqesin vlera të larta të Nevojës Biokimike për Oksigjen.)- Basenit të Vjoses klasifikohen si ujëra me cilësi të mirë të cilat renditen në Klasën II – (Gjendje e mirë).

- Baseni i Semanit klasifikohet në Klasën V gjendje e keqe me stacionin Gj4 – Ura e qytetit Fier si stacionin më të ndotur ku impakti i shkarkimeve urbane dhe industriale është shumë i madh.
- Liqenit të Prespes janë të cilësisë mezotrofike ndërsa Liqeni i Prespes së vogël klasifikohet si liqen me cilësi eutrofike.
- Liqenit të Ohrit kanë tendencë për të shkuar drejt mezotrofisë
- Liqenit të Shkodrës janë të cilësisë mezotrofike

Duke vlerësuar të dhënat e marra nga ekspeditat e kryera është vlerësuar se në rrjedhën e sipërme ujërat janë të një cilësie shumë të mirë por duke zbritur afër zonave urbane vihet re një impakt shumë i lartë i shkarkimeve që shkojnë direkt në lume pa asnjë lloj trajtimi paraprak si pasoje e shkarkimeve urbane, industriale e bujqësore duke ndikuar në cilësinë e ujërave sipërfaqësore.

PERMBLEDHJE JOTEKNIKE

Lumenjte me te ndotur ne Shqiperi jane Lumi i Tiranes me stacionet e monitorimit me te ndotura Yrshek – Ish Dogana, Ura Rinas, Ura e Gjoles dhe Ura Salmer, Lumi i Shkumbinit me stacionin e monitorimit me te ndotur Ura e Rrogozhines, Lumi Gjanica dhe Lumi Seman.

Ky vleresim i situates se lumenjve kryesore te Shqiperise ka impaktin e vet ne cilesine e ujerave nentokesore, ne cilesine e deteve dhe ne ekosistemet ujore dhe permiresimi i tyre lidhet me

1. Mos shfrytezimi pa kriter i inerteve ne zona te caktuara
2. Menjanimi i shkarkimeve urbane
3. Ndertimi i impianteve te trajtimit te ujerave te zeza
4. Ndergjegjesimi i qytetareve per mos-perdorimin e lumenjve si vend-depozitime.



Paraqitje skematike e shkaqeve të eutrofikimit

Vlerësimi i cilësisë së ujrave bregdetarë të largës në Shqipëri edhe gjatë vitit 2018 është kryer në 108 stacione monitorimi në plazhet kryesore të bregdetit si: Velipojës, Shëngjinit, Tales, Durrësit, Gjirit të Lalzit, Kavajës (Golemi, Spille, Qerret) Divjakes, Semanit, Vlorës (Vlore, Orikum, Zvërnec), Palasës, Dhërmiut, Himarës, Borshit, Qeparoit, Sarandës, Ksamilit, Lin Pogradë.

Cilesia e lumenjeve (Bazuar ne studimin kombetare vjetor qe behet nga agjensia kombetare e mjedisit)

Monitorimi i cilesise se ujit eshte i rendesishem per mbrojtjen e mjedisit, menaxhimin e ujerave, identifikimin e shkaktareve te ndotjes deri ne dhenien e rekomandimeve perkatese sipas problematikave te identifikuara. Ky program monitorimi me nje frekuence 4 here/vit siguron nje baze te dhenash, te cilat perdoren ne nivel lokal, kombetare e nderkombetare si dhe raportimet ne Agjencine Europiane te Mjedisit.

IV. IDENTIFIKIMI I NDIKIMEVE TË MUNDSHME NEGATIVE NË MJEDIS

Pershkrimi i projektit

Ky aktivitet ka ferme me 300 krere dhi dhe 300 keca te cilat perdoren me se shumti per qumesht dhe per mish.

Lenda e pare qe perdoret per ushqimin e dhive eshte bari i thate me nje sasi prej 2 kg ne dite e cila sjell rendimentet me te larta te prodhimit dhe prodhohet vete nga investitoret. Pavec lendes se pare, nuk mungojne as lendet ndihmese sic jane: silazhi barit te thate, silazhi i misrit i perbere nga (miser, bersi soje, hime dhe elb) dhe koncentrate te cilat merren te gatshme.

Furnizimi me uje te gjedhit (dhive) sigurohet me ujesjelles, por ne rast te mungeses se ujit perdoret dhe shpimi.

Permbjedhja joteknike u hartua ne perputhje me ligjin Nr.10440 date 07.07.2011 “Per vleresimin e ndikimit ne mjedis”, i ndryshuar.

Struktura e ketij raporti eshte ne perputhje me kerkesat e legjislacionit mjedisor te cilat jane percaktuar ne VKM 686 date 29.07.2015 “Per miratimin e rregullave, te pergjegjesive e te afateve per zhvillimin e proçedures se vleresimit te ndikimit ne mjedis (VNM) dhe proçedures se transferimit te vendimit e deklarates mjedisore”, i ndryshuar.

Zhvillimi i ketij projekti do te kete ndikim ne zonen perreth per shkak te zhvillimit te aktivitetit. Ne vleresimin e ndikimeve nga faza e ndertimit do te vleresohen ndikimet ne komponentet e meposhtem.

- Ndikimet ne biodiversitet
- Ndikimet ne uje
- Ndikimet ne toke
- Ndikimet ne ajer
- Zhurmat
- Ndikimet sociale

✚ Identifikimi i ndikimeve te mundshme negative ne biodiversitet

Zona ku do te zhvillohet ky projekt nuk ben pjese ne ndonje kategori te zonave te mbrojtura. Gjithashtu vendi ku do te ndertohet objekti nuk prek hapësira me gjelberta apo habitate te veçante. Si rrjedhoje zhvillimi i projekti nuk shkakton ndikime te rëndësishme ne biodiversitetin e zones. Si rezultat vleresojme se ndikimet ne biodiversitet jane te pa rëndësishme pasi aktiviteti eshte duke u pajisur me leje. Faza funksionale e aktivitetit nuk ka ndikime ne biodiversitet.

✚ Identifikimi i ndikimeve te mundshme negative ne uje

PERMBLEDHJE JOTEKNIKE

Ne zonen e projekti dhe perreth saj nuk ka trupa uxor te rendeishem, gjithashtu faza e funksionimit te aktivitetit dhe ndertimit te stalles nuk ndikon ne cilesine e ujrave nentokesore. Ne asnje faze te projektit nuk do te perdoren kimikate apo lende qe çojne ndotjen e ujrave.

✚ Identifikimi i ndikimeve te mundshme negative ne toke

Cilesia e tokes dhe karakteristikat gjeofizike te saj nuk do te ndikohen gjate ushtrimit te ketij objekti pasi nuk do te kemi gjenerimin e mbetjeve te rrezikshme. Ndikimet ne toke do te jene minimale.

Lidhur me perdorimin e tokes, eshte nje ndikim i pritshem dhe afatgjate. Objekti truall qe eshte ne pronesi te zhvilluesit. Edhe gjate funksionimit te objektit nuk do te kete ndikime negative ne toke. Faza e funksionimit te rritjes se gjedhit nuk do te sjelli ndikime negative ne toke.

✚ Identifikimi i ndikimeve te mundshme negative ne ajer

Duhet te theksojme faktin qe keto ndikime do te jene te perkohshme dhe subjekti do te marre te gjitha masat e nevojshme per minimizimin e ketyre ndikimeve. Faza e funksionimit te rritjes se gjedhit te gjalle dhive do te krijojte aroma te pakendeshme qe vijne natyrsheme.

✚ Identifikimi i ndikimeve te mundshme negative qe mund te gjenerohen nga zhurmat

Zhurma qe do te gjenerohen kryesisht gjate fazes se ndertimit mund te ndikojne ne banoret perreth zones se ndertimit. Zhurmat do te vijne kryesisht nga perdorimi i kamioneve te ndryshem, zhurma te prodhuara nga vete punonjesit e kantierit. Nga aktiviteti funksional i rritjese se dhive pritet qe zhurmat te mos kalojne vleren 75 dB.

✚ Ndikimet sociale

Projekti per mbareshtimin e dhive vleresohet te jete nje projekt i thjeshte, rrjedhimisht edhe ndikimet negative qe do te shkaktohen prej tij do te jene ne nivele te ulta. Lidhur me aspektin social, projekti nuk vleresohet te kete ndikime negative te rendesishme. Perkundrazi vleresohet qe projekti te kete impakt pozitiv ne komunitet pasi zhvillimi i ketij biznesi do te rrisi levizjen ne kete zone, kjo ndihmon ne rritjen e vleres se prones. Nuk mund te themi se projekti gjate funksionimit do te sjelli perfitime ekonomike ne komunitet per nga punesimi pasi ky eshte nje biznes i vogel qe mund te vetemenaxhohet nga familja.

Tabela permbledhese e ndikimeve te mundshme negative ne mjedis.

Identifikimi i ndikimeve	Burimi i ndikimit	Lloji i ndikimit	Kohezgjatja
Ndikime ne ajer	Rritje te emetimeve ne ajer nga djegia e	Negativ	

PERMBLEDHJE JOTEKNIKE

	diesel qe perdoret nga automjetet	Afashkurter I kthyeshem	I perkohshem
	Perhapja e pluhurave te materialeve te ndertimit dhe materialit te germuar te siperfaqes se tokes		
Ndikime ne toke	Germimi i tokes per hapjen e themeleve Heqja e siperfaqes vegjetative	Negativ Afashkurter I kthyeshem	I perkohshem
Ndikime ne uje	Lagia e kantierit Larja e gomave te automjeteve	Negativ Afashkurter I kthyeshem	I perkohshem
Zhurmat & Vibrimet	Zhurmat qe gjenerohen gjate fazes se ndertimit Emetimi i pluhurave Vibrimet gjate hapjes se themeleve	Negativ Afashkurter I kthyeshem	I perkohshem
Gjenerimi i mbetjeve te ngurta	Shtimi i mbetjeve urbane nga aktiviteti human i punonjesve qe do te operojne ne kete projekt	Negativ Afashkurter I kthyeshem	I perkohshem

Pra, bazuar ne identifikimin dhe vleresimin e ndikimeve qe vijne nga shfrytezimi i objektit vleresohet se ndikimet negative jane ne nivel te paperfillshme.

PERMBLEDHJE JOTEKNIKE

Permbledhja e ndikimeve ne fazen e funksionimit;

Tabela: Identifikimi i ndikimeve gjate fazes se funksionimit

Indikatorët	Identifikimi i ndikimeve	Vleresimi i ndikimeve
Ajri	Gjate fazes se funksionimit te objektit ajo qe do te jete e evidentueshme per cilesine e ajrit, priten te jene aromat e pakendeshme qe shkaktohen nga rritja e dhive.	Ndikimet ne ajer gjate fazes se funksionimit vleresohen ndikim i rendesishem dhe duhet monitoruar gjate gjithë zhvillimit te veprimtarise.
Zhurmat	Faza e funksionimit do te shkaktoje zhurmat qe vijne nga qarkullimi i automjeteve te transportit dhe aktiviteti ne teresi.	Niveli i zhurmave pritet te jete ne nivele jo me shume se 75 dB por duhet te kryhet monitorimi periodik i nivelit te tyre.
Uji	Gjate funksionimit te objektit eshte parashikuar ndertimi i impiantit te trajtimit dhe vaskave te dekantimit te ujrave te ndotura.	Kjo eshte zgjidhja e duhur per parandalimin e ndikimeve negative ne ujrat siperfaqesore dhe nentokesore te zones.
Toka	Funksionimi i objektit nuk do te shoqerohet me ndikime ne toke.	Pa ndikim
Social ekonomike	Eshte llogaritur qe gjate funksionimit ne kete objekt te punesohen 10 punonjes konform nje organigrame sipas standarteve europiane dhe do te kete nje impakt shume pozitiv ne zone, ky eshte nje aspekt mjaft pozitiv	Eshte llogaritur qe gjate funksionimit ne kete objekt te punesohen 10 punonjes konform nje organigrame sipas standarteve europiane dhe do te kete nje impakt shume pozitiv ne zone, ky eshte nje aspekt mjaft pozitiv.

V. PËRSHKRIM I SHKARKIMEVE TË MUNDSHME NË MJEDIS (PROBLEMET MJEDISORE)

Zhvillimi i projektit do të shoqerohet me një numër të moderuar të pikave të shkarkimit, pasi objekti ka të bëjë me rritjen e gjësë së gjallë, aty nuk kryhen procese industriale. Në tabelën e mëposhtme paraqiten shkarkimet.

Indikatoret e vlerësuar	Shkarkimet
Shkarkimet në ajër	<p>Pra, në këto kushte burimet e shkarkimit në ajër do të jenë; automjetet e punës, prej të cilave emetohet gaze nga djegia e karburantit. Nga puna dhe levzja e tyre krijohen kushte për përhapjen e pluhrave në ajër me së shumti nga levzja e tyre në rrugë të paasfaltuar.</p> <p>Në fazën e funksionimit:</p> <p>Gjatë fazës së funksionimit të rritjeve së gjedhit si pika shkarkimi, në këto rast të levizeshme do të jenë puna e automjeteve që do të kryejnë transportin e produktit, si dhe transportin e ushqimeve për gjedhin (Dhite)</p>
Shkarkimet në ujë	<p>Zhvillimi i punimeve ndërtimore nuk shoqerohet me shkarkime në ujë.</p> <p>Gjatë fazës së funksionimit do të kemi shkarkime të ujrave nga larja dhe mbajtja paster e mjediseve, si dhe nga tualet.</p>
Shkarkimet në tokë	<p>Punimet ndërtimore nuk shoqerohen me shkarkime në tokë. Vetëm në raste aksidentesh si; derdhjet e vajrave apo karburantit në automjetet e punës. Rastet aksidentale nuk mund të vlerësohen nga shkalla e ndikimit për vetë faktin se shkaktohen aksidentalisht. Por, lidhur me kapacitetin dhe llojin e automjeteve të punës në rast se ndodhemi para këtyre aksidenteve ndikimi në tokë vlerësohet të jetë i vogël dhe</p>

PERMBLEDHJE JOTEKNIKE

	<p>lehtesisht i menaxhueshem.</p> <p>Faza e funksionimit te rritjes se kafsheve nuk do te shoqerohet me shkarkime ne toke.</p>
Gjenerimi i mbetjeve	<p>Relieve fushor, infrastruktura ekzistuese, lloji i punimeve ndertimore qe do te aplikohen, prezenca e objekteve ekzistuese qe do te perdoret, ben qe gjenerimi i mbetjeve te jete ne sasi te paperfillshme. Praktikisht do te kete vetem mbetje te ngurta urbane qe do te gjenerohen nga konsumi ditor.</p> <p>Nga faza e funksionimit do te gjenerohet mbetjet e plehut.</p>

PERMBLEDHJE JOTEKNIKE

VI. INFORMACIONIN PER INFRASTRUKTUREN E NEVOJSHME PER LIDHJEN ME RRJETIN ELEKTRIK, FURNIZIMIN ME UJE, SHKARKIMET E UJERAVE TE NDOTURA DHE MBETJEVE, SI DHE INFORMACIONIN PER RRUGET EKZISTUESE TE AKSESIT

Kohezgjatja e ndikimit eshte nje nga treguesit me te rendesishem te ndikimit ne mjedis dhe ne shendet. Pasi, me ane te tij ne vleresojme se per sa kohe do te jete i pranishem nje ndikim i shkaktuar nga punimet ndertimore. Kohezgjatja e ndikimeve shkon ne linje te drejte me grafikun e punimeve.

Lidhur me ndikimet gjate funksionimit ato do te jene prezente gjate gjithë funksionimit te aktivitetit.

Ndikim afat shkurter: Vleresohen ato ndikime koha e prezences se ndikimit ne mjedis eshte e shkurter, vetem gjate fazes ndertimore.

Ndikimi afat mesem: Vleresohet ndikimi i cili do te jete prezent gjate fazes ndertimore dhe do te jete prezent edhe gjate fazes se venies ne funksion.

Ndikimi afatgjate: Vleresohen ndikimet te cilat jane prezente gjate gjithë fazes se funksionimit te objektit dhe ushtrimit te veprimtarise.

Treguesit e vleresuar	Krakteristikat e ndikimeve	Kohezgjatja e ndikimeve		
		Afat shkurter	Afat mesem	Afat gjate
Ndikimet ne ajer	Krjimi dhe perhapja e grimcave te ngurta (pluhrave)			
	Emetimi i gazeve nga automjetet e punes			
Ndikimet ne Toke	Rreshqitje/Erozion	Nuk ka		
	Perdorim tokes	Nuk ka		
	Kontaminimi i tokes	Nuk ka		
Ndikimet ne uji	Ndotja e ujit	Nuk ka		
Ndikimet ne flore	Demtim i vegjetacionit	Nuk ka		

PERMBLEDHJE JOTEKNIKE

	natyror			
Ndikimet ne faunes	Largimi i faunes qe ndodhet ne dhe perreth zones se projektit Ndryshim/prishje e zhvillimit natyror te faunes se zones	Nuk ka		
Zhurmat	Prania e zhurmave			
Peisazhi	Ndryshimet ne peisazh			

Kohezgjatja e ndikimeve nga funksionimi

Treguesit e vleresuar	Krakteristikat e ndikimeve	Kohezgjatja e ndikimeve		
		Afat shkurter	Afat mesem	Afat gjate
Ndikimet ne ajer	Aromat e pakendeshme			
	Emetimi i gazeve nga automjetet e punes			
Ndikimet ne toke	Kontaminimi i tokes	Nuk ka		
Ndikimet ne uji	Ndotja e ujit	Nuk ka		
Ndikimet ne flore	Demtim i vegjetacionit natyror	Nuk ka		
Zhurmat	Prania e zhurmave			
Peisazhi	Ndryshimet ne peisazh			

VII. INFORMACION PER LIDHJET E MUNDESHME TE PROJEKTIT ME PROJEKTET E TJERA EKZISTUESE PERRETH ZONES SE PROJEKTIT

Nje element baze i domosdoshem per realizimin e projektit, eshte ekzistenca e nje infrastrukture baze urbane, duke filluar nga rruget automobilistike, furnizimi me uje, kanalizimet, rrjetit te furnizimit me energji elektrike, rrjetit telefonik.

Nuk kemi ndikime negative te pakthyeshme per mjedisin ujqor, per token, ajrin dhe biodiversitetin.

Shtirirja hapesine e ndikimeve negative ne mjedis vleresohet te jene prezent ne zonen e projektit dhe zonat perreth saj. Pra eshte nje ndikim i kufizuar vetem ne rang lokal.

VIII. REHABILITIMI I MJEDISIT TE NDIKUAR DHE MUNDESIA E KTHIMIT TE TIJNE GJENDJEN E MEPARSHME

Subjekti investitor, duhet qe pas perfundimit te ndertimit te objektit dhe infrastruktures perkatese, te kryeje rehabilitimin e plote te siperfaqeve te lira, si ato te shtruara me beton ose pllaka, per rruget hyrese, sheshe parkimi dhe per siperfaqet e gjelberta.

Element te tjere te domosdoshem per realizimin e projektit, eshte ekzistenca e nje infrastrukture baze urbane, duke filluar nga rruget automobilistike, furnizimi me uje, kanalizimet e ujrave te bardha dhe te zeza, rrjetit te furnizimit me energji elektrike, rrjetit telefonik.

Nepermjet planit te rehabilitimit synohet mbrojtja e cilesise se ajrit, tokes, mbrojtjen e cilesise se ujrave siperfaqesore dhe nentokesor dhe garantimi i nje procesi te zhvillimit te qendrushem ne harmoni me mjedisin.

Cdo aktivitet qe zhvillohet ka nje impakt negativ ne mjedis dhe per ta minimizuar sa me shume te jete e mundur kete impakt do te merren nje sere masash duke tentuar ta kthejme mjedisin ne gjendjen e meparshme. Ne planin e rehabilitimit mjedisor merren masa per sistemimin e mjedisit te ndikuar, per parandalimin e ndotjes se mjedisit, per gjelberimin e vendit ku do ndertohet objekti si dhe cdo nderhyrje tjeter qe garanton zhvillimin e proceseve mjedisore ne ate zone te prekur.

Ne pjesen e jashtme objekti do te rrethohet nga nje trotuar dhe hapsira te mjaftueshme per levizjen e automjeteve dhe njerezve. Arkitektura e objektit eshte e thjeshte, volumet do te jene te pastra. Duhet te mbillen peme ne perimetrin e prones per te reduktuar ndikimin ne peizazh, si dhe brenda mundesive te mbillen bimet qe i rezistojne ketyre kushteve klimaterike, pra bime autoktone. Per kete te konsultohen me specialistet perkates. Siperfaqja e lire e prones te shnderrohet ne nje mjedis te gjelberte, te paster dhe te sigurve ndaj erozionit.

IX. INFORMACION MBI NDIKIMET NE MJEDIS TE PROJEKTIT

▪ **Informacion mbi shkarkimet ne mjedis**

Shkarkimet në mjedis gjatë fazës së funksionimit të këtij aktiviteti do minimale. Do të jenë kryesisht pluhurat nga lëvizja e automjeteve dhe zhurmat. Nga ky aktivitet nuk gjenerohen mbetje të ngurta te rrezikshme. Mbetjet e gjeneruara janë vetëm mbetjet nga konsumi i përditshëm i puntorëve. Të gjitha mbetjet e grumbulluara do të dërgohen në subjektet e licensuara për trajtimin e tyre dhe të asgjësimit të tyre.

▪ **Identifikimi i ndikimeve te mundeshme ne mjedis**

Mjedisi është gjithmonë i prekur nga veprimtaritë e ndryshme që ushtrohen në të, por ndikimi mund të jete i ndryshem, kjo është e lidhur ngushtë me vetë llojin e veprimtarisë e cila mund të ketë impakt të drejtpërdrejtë, të tërthortë, të rëndësishëm apo mesatar i pranueshëm.

Një nga objektivat e këtij raporti është identifikimi i ndikimeve të mundshme që mund të shkaktohen në mjedis nga ky aktivitet në terësi.

Identifikimi i ndikimeve të mundshme në mjedisin e kësaj zone do të vlerësohen në njërin prej kryesore; faza e operimit, pasi aktiviteti është ekzistues dhe ndikimi në mjedis do të jetë vetëm gjate ushtrimit te aktivitetit. Nuk marrin në konsideratë fazën pas përfundimit të veprimtarisë pasi ky aktivitet do vazhdoj të jetë i tillë dhe pas shumë kohësh.

Disa prej ndikimeve kryesore që janë vlerësuar si të mundshme janë paraqitur si më poshtë. Efektet e mundshme nga aktiviteti që ushtrohet do të vlerësohen në mënyrë të përgjithshme në kërkesën për Leje Mjedisi Tipi B.

▪ **Impakti në mjedis nga menaxhimi i tij**

Në vijim do të paraqesim një përmbledhje të efekteve negative mbi mjedisin të cilat lidhen me aktivitetin gjatë fazës operative së bashku me rekomandimet mbi menaxhimin e tyre.

▪ **Emetimet e zhurmave dhe gazeve te makinave te transportit ne mjedis**

Sa lidhet me emetimin e zhurmave gjate procesit te transportit, duhet theksuar se ky ndikim eshte i minimizuar.

Nderkohe Udhezimi nr.8 date 27.11.2007, “Per nivelet kufi te zhurmave ne mjedise te caktuara”, percakton vlerat e lejuara te zhurmes si ne tabelen e meposhtme.

Nivelet kufi te zhurmes ne mjedise te caktuara

PERMBLEDHJE JOTEKNIKE

Mjedisi	Efekti kritik në shëndet	LAeq (dBA)	Koha bazë (orë)	LAmaz Fast (dB)
Zona banimi				
Jashtë banese	Bezdi (shqetësim) serioze gjatë ditës dhe mbrëmjes	55	16	-
	Bezdi (shqetësim) i moderuar gjatë ditës dhe mbrëmjes	50	16	-
Në brendësi të banesave	Kuptueshmëri e bisedës dhe (bezdi) shqetësim i moderuar gjatë ditës dhe mbrëmjes	35	16	-
Në brendësi të dhomës së fjetjes	Prishja e gjumit natën	30	8	-
Jashtë dhomës së fjetjes	Prishje e gjumit, dritare e hapur (vlera nga jashtë)	45	8	-
Zona me aktivitetet social-ekonomik				
Zona industriale, tregtare, Qarkullimi trafiku (mjedis i jashtëm dhe i brendshëm)	Dëmtim dëgjimi	70	24	110
Mjedis urban				
Mjedise publike, të jashtme apo të brendshme	Dëmtim dëgjimi	85	1	110

Shpjegime:

LAeq (dBA) = Niveli ekuivalent i matur ne shkallen A Koha baze (ore) = Koha gjate se ciles behet matja

LAmaz Fast (dB) = Niveli i matur ne shkallen A ne menyren Fast (e shpejte)

- **Rekomandime per zbutjen e ndikimeve**

Toka/Perdorimi i Tokes

Kryerja e aktivitetit brenda siperfaqes se kerkuar per zhvillimin e aktivitetit. Rrespektimi i kushteve teknike dhe standarteve.

Cilesia e ajrit / Rritje e emetimeve ne ajer nga funksionimi i instalimit dhe djegia e karburantit te automjeteve ngarkim-shkarkimit.

Mirembajtja e instalimeve dhe mjeteve te transportit sipas kapacitetit mbajtes. Mjete me kolaudim optimal. Plan veprimi ne rast rrjedhjesh. Perdorimi eficient i mjeteve motorike. Perdorim i karburanti cilesor. Pastrim periodik i siperfaqes se aktivitetit dhe mjeteve te punes.

Sistemi i drenazhimit

Mirembajtja e sistemit te drenazhimit te ujrave te shiut nga pastrimi pergjate gjithë gjatesise se siperfaqes se aktivitetit.

Mbetjet / Shtim i mbetjeve industriale dhe urbane nga aktiviteti human i punonjesve qe do te operojne ne aktivitet

Vendosja e konteniereve ne brendesi dhe jashte objektit, diferencimi i mbetjeve sipas fraksioneve te gjeneruara dhe transportimi periodik i tyre ne vendepozitimin me te afert te caktuar nga njesia vendore.

Zhurmat / Rritje e nivelit te zhurmave nga impianti dhe nga levizja e automjeteve

Perdorimi i mjeteve te kolauduara.

Perdorimii mjeteve mbrojtese nga punonjesit (kufje per mbrojtjen e aparatit te degjimit). Perdorimi i mjeteve te punes dhe te transportit gjate orareve te pershtatshme.

Trafiku Rrugor/Rritje e fluksit te qarkullimit te automjeteve

Levizshmeria do te studiohet te kryhet ne oraret ku shmanget piku i trafikut. Mjetet e transportit do te levizin brenda normave te lejuara te shpejtesise, referuar Kodit Shqiptar Rrugor.

X. PROGRAMI I PERMIRESIMIT TE PROCESIT TE PUNES DHE MASAT ZBUTESE

Per plotesimin e kerkesave te klienteve, rritjen e cilesise se sherbimit te ofruar, rritjen e masave te sigurise gjate procesit te operimit ne ruajtjen/magazinim, tregetim, mbrojtjen nga gazrat, pluhurat, zhurmat, etj, mbrojtjen e shendetit te punonjesve dhe komunitetit te zones perreth, me qellim kryesor “Mbrojtjen e Mjedisit”, reduktimin e sasise se emetuar te PM10, CO2, NOx, SOx ne atmosfere, perdorimin e energjise ne menyre eficente, duke menduar per gjeneratat e brezave pasardhes. Subjekti, ka hartuar “Programin e Permiresimit te Operimit te Proceseve Teknike te Punes”, sipas termave te meposhtme.

Programi i permiresimit te operimit mbeshtetet ne keto parime te zbatueshme:

▪ Masat e nevojshme per zbutjen e ndikimeve

Masat kryesore te propozuara ne Planin e Menaxhimit te Mjedisit duhet te adresojne zgjidhjet me optimale per minimizimin e ndikimeve te identifikuara negative ne mjedis. Keto masa duhet te synojne:

- Kontrollin dhe mbajtjen e ndikimeve brenda zones se punimeve;
- Shmangien e efekteve negative ne shendet dhe mjedis.

PERMBLEDHJE JOTEKNIKE

Zbatimi me korrektesi i ketyre masave do te behet i mundur nga perdorimi i teknikave te meposhtme:

- ✓ Piketimi i sakte i siperfaqes ku zhvillohet aktiviteti, si dhe kufizimi i veprimtarise vetem brenda saj.
- ✓ Plan organizimi ne menyre qe te mos impaktohen siperfaqet jashte nderhyrjes;
- ✓ Hapja e kanaleve te nevojshem perimetral per kullimin drejtimin e ujrave te shiut, me qellim shmangien e ndotjes ne ujera
- ✓ Kontrolli i pluhurave nepermjet lagies se zones
- ✓ Kontrolli teknik i automjeteve per te parandaluar rrjedhjet e karburantit dhe çlirimet tej normave te gazeve.
- **Masat zbutese ne fazen operacionale**

Per evidentimin e ndotjes nga aktiviteti do te merren masa

- **Menxhimi i mbetje**
 1. Mbetjet jo te rrezikeshme do te vecohen nga komponentet e pastera dhe do te grumbullohen per nje depozitim dhe riciklim te mundshem.
 2. Minimizimi dhe evidentimi i zhurmave te mundshme
 3. Vendodhja eshte ne ane te rruges dhe jo prane ndonje qendre banimi apo aktiviteti social.
 4. Eshte parashikuar edhe zona e ngadalesimit te mjetit perpara se mjetet te hyjne ne objekt edhe nivelin e zhurmave.
- **Minimizimi i ndotjes se ajrit**
 - ✚ Subjekti gjate kohes me temperature te larte e lage mjedisin perreth me ujin e pusit ose me rrjet tjeter qe eshte hapur per kete qellim perreth nje deri dy here ne dite per te reduktuar çlirimet e pluhurave nga levizja e mjeteve.
 - ✚ Ndotja e ajrit eshte ne nivele teper te ulta, vetem i pluhurave qe krijohen nga mjetet qe futen ne territorin e aktivitetit.
 - ✚ Ndotja e ajrit eshte ne nivele teper te ulta vetem nga gazrat qe dalin nga skapamentot e makinave gjate hyrjes e daljes ne aktivitet.
- **Zgjidhja e problemit te zjarrit nga shkarkesat elektrike**
 - ✚ Te gjitha paisjet jane te tokezuara.
 - ✚ Per te gjithë sistemin e linjave lidhja elektrike e vazhdueshme do te jete me ane te urave.
- **Mbrojtja nga Zjarri**

Subjekti per ushtrimin e ketij aktivitet ka marre te gjitha masat e dukura ne baze te kushteve te parandalimit dhe mbrojtjes kundra zjarrit (MKZ) per nje funksionim normal dhe pa avari te paisjeve te ndryshme dhe te pikes se magazinimit ne teresi.

Paisjet e mbrojtjes kundra zjarrit per kete objekt jane te nje rendesie te vecante dhe jane te domosdoshme si nje pike themelore e funksionimit te tij.

Subjekti është i pajisur me një Akt-Teknik të PMNZSH ku janë parashikuar të gjitha masat që duhen të ndërmerren në raste të jashtëzakonshme, të parandalimit të zjarrit dhe menaxhimit të situatës së rrezikut të zjarrit në raste të vecanta.

XI. PROGRAMI I MONITORIMIT DHE MENAXHIMIT

Me VKM për programin e monitorimit në Republikën e Shqipërisë jepen qartë indikatorët mjedisorë që monitorohen, megjithatë këta indikatorë duhet të pershtaten dhe të perkasin veprimtarisë. Qëllimi i monitorimit mjedisor për veprimtarinë e projektit të zbatuar është që të sigurojë të dhëna nepermjet të cilave të vlerësohet nëse operimi i veprimtarisë është në përputhje me ligjet dhe standartet mjedisore që lidhen me të, si dhe për të vlerësuar performancën mjedisore të menaxhimit të saj në kuadër të përmirësimit të vazhdueshëm.

▪ **Qëllimet e monitorimit mjedisor**

Monitorimi për parametrin që na intereson bëhet nëpërmjet matjeve të përsëritura, që merren me një frekuencë të mjaftueshme, për të bërë të mundur vlerësimin e gjendjes së mjedisit dhe ndryshimeve të tij në kohë.

Qëllimi i monitorimit mjedisor është që të sigurojë të dhëna nëpërmjet të cilave të vlerësohet nëse zhvillimi i veprimtarisë është në përputhje me ligjet dhe standartet mjedisore që lidhen me të, për të vlerësuar shkallën e ndikimit (nëse ka), si dhe për të vlerësuar performancën mjedisore të menaxhimit të saj në kuadër të përmirësimit të vazhdueshëm.

▪ **Objektivat e Monitorimit:**

- ✚ Të krahasojë cilësinë dhe gjendjen e mjedisit para fillimit të aktivitetit me atë gjatë funksionimit të tij.
- ✚ Të monitorojë emetimet (nëse ka) në të gjitha fazat e funksionimit të aktivitetit në përputhje me normat dhe standartet ligjore të Shqipërisë dhe BE.
- ✚ Për të përcaktuar efektivitetin e masave përmirësuese të zbatuara nga aktorët zhvillues të aktivitetit në zonë.
- ✚ Për të përcaktuar zgjatjen e kthimit në normalitet të cilësisë së mjedisit në rajon, në rastet kur vlerësohet se ka ndikime dhe impakte në të.
- ✚ Për të garantuar përshtatshmërinë e një objekti mjedisor për tu përdorur për qëllim të caktuar.

▪ **Plani i monitorimit**

Subjekti i pozicionuar në zone rurale, në zonën Fshati Dedaj, Koplík, Bashkia Koplík, nevojitet një monitorim i vazhdueshëm, jo vetëm në sheshin e transferimit por dhe në një zonë mbi 50 m për rreth sheshit ku do të zhvillohet aktiviteti.

Plani i monitorimit do të konsistojë në:

- ✚ Monitorimi i parametrevë taktin të instalimit.

PERMBLEDHJE JOTEKNIKE

- ✚ Monitorimi i zonës së mundëshme të gjenerimit të aromave gjatë zhvillimit të veprimtarisë.
- ✚ Monitorimi i parametrave fizike dhe dinamike të shpërndarjes së emetimeve të gazeve dhe marrja e masave përkatëse të parashikuara në projekt, për parandalimin e tij.
- ✚ Monitorimi i shkarkimit të ujrave të ndotura në sipërfaqen e aktivitetit.
 - **Plani i monitorimit të ndikimit në mjedis.**

Do të kryhet monitorimi i pluhurave, i zhurmës cilesive të ujrave megjithëse në kemi thënë më lart që janë minimale.

Indikatorët e mësipërm të monitorimit janë një ndërthurje treguesish me të cilët vlerësohet shumë objektivisht trysnia që ushtron funksionimi i këtij aktiviteti në mjedis, si dhe gjendja e mjedisit, ndikimit të funksionimit të instalimit të zbatuar në këtë gjendje. Matja dhe mbledhja e të dhënave për treguesit e mësipërm është bërë konformë metodave dhe teknikave shkencore të njohura dhe të pranueshme. Të dhënat që do të mblidhen do të vihen në dispozicion të organeve shtetërore dhe të interesuarve të tjerë, gjithashtu këto të dhëna do të analizohen me qëllim përmirësimin e performancës mjedisore të veprimtarisë dhe bërjen e korigjimeve të nevojshme.