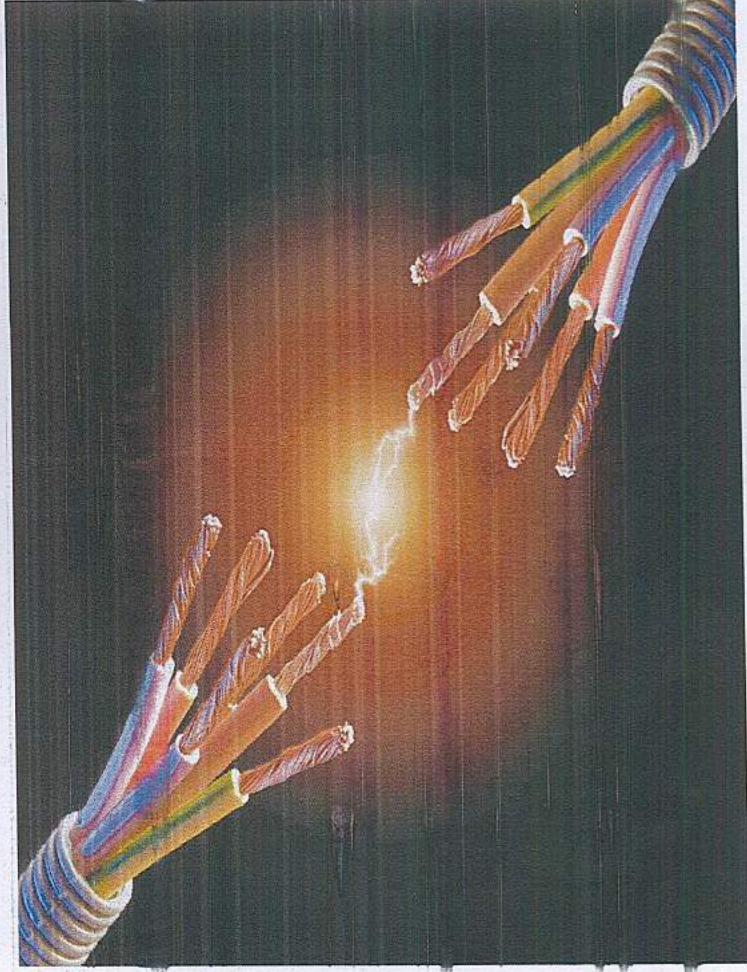


LORENCO & CO.SHPK

RAPORTI

Per Vleresimin e Ndikimit ne Niveles



Analizimi i Rrjetit Te Infrastruktures Nentokësore te Fibrane Optike

Qyteti Gramsh

Ma. Licenses 224. Ma.pod 11621, shete' no. 22

Dr. Adrian Bylyku: Ekspert Mjedisi

Prof. Dr. Arsen Proko: Biolog, Ekspert Mjedisi

MSC. Erald Proko: Agro-Ekologjist

Person Fizik
ARSEN PROKO
NIPT: L 51503026 S
Tiranë - Albania

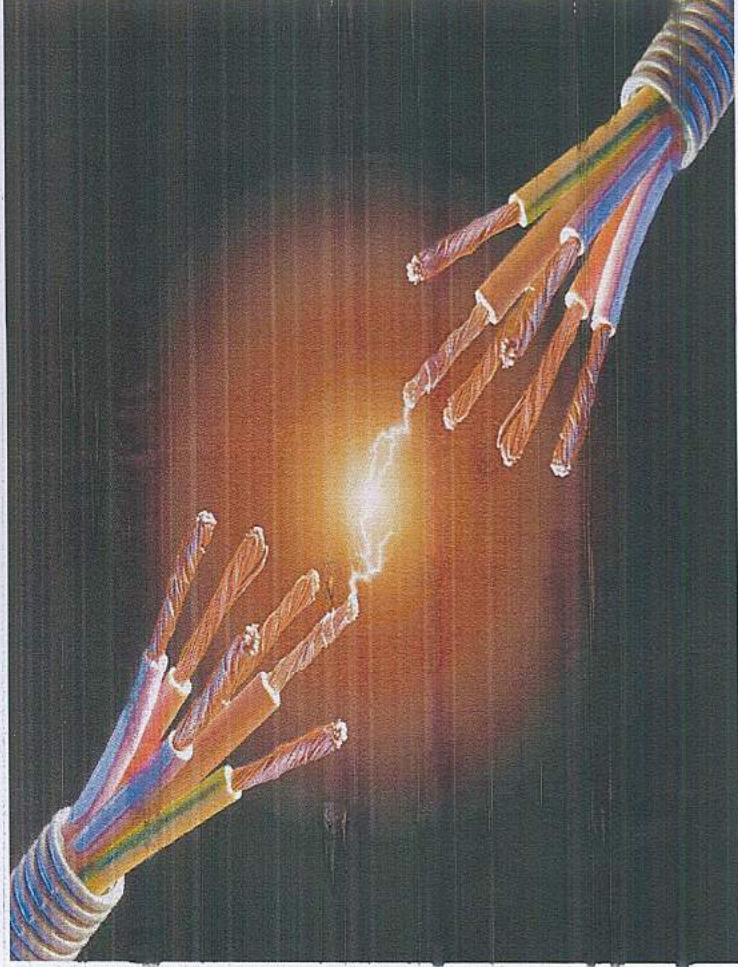


Tirane, Shkurt 2016

LORENCO & CO.SHPK

RAPORT

Per Vleresimin e Ndikimit ne Niveles



Ndërtimi i Rrjetit Te Infrastruktures Nentokësore te Fibrales Optike

Qyteti: Gramish

M. Licenses 224. Nr. post 11621, date: 10.12.2014

Dr. Adrian Bylyku: Ekspert Mjedisi

Prof. Dr. Arsen Proko: Biolog, Ekspert Mjedisi

MSC. Erald Proko: Agro-Ekologjist

Person Fizik
ARSEN PROKO
NIPT : L 51503026 S
Tiranë - Albania



Tirane, Shkurt 2016

RAPORT

Per VNM

PROJEKT

Ndërtimi i Rrjetit Të Infrastrukturës Nëntokësore të Fibrave Optikë

Qyteti GRAMSHIT

Shkurtime

91/271/EEC - Direktiva e BE-së për Trajtimin e Ujërave të Ndotura Urbane

ARM - Agjencia Rajonale e Mjedisit

BE - Bashkimi Evropian

EM - Edukimi Mjedisor

IHM - Instituti i Hidrometeorologjisë

ISHP - Instituti i Shëndetit Publik

ISO 14020 - Standardi Eco - labeling

ISO 14040 - Standardi për Vlerësimin e Ciklit të Jetës

KQM - Komisioni Qytetar i Mjedisit

KRM - Këshilli Rajonal të Mjedisit

KRRT - Komisioni i Regullimit të Territorit

LAMMNG - Ligji për Administrimin Mjedisor të Mbeturinave të Ngurta

LAMR - Ligji për Administrimin e Mbetjeve të Rrezikshme

LMAN - Ligji për Mbrojtjen e Ajrit nga Ndotja

LMM - Ligji për Mbrojtjen e Mjedisit

LOFQV - Ligji për Organizimin dhe Funksonimin e Qeverisjes Vendore

LPM - Ligji për Largimin Publik të Mbeturinave

LPSHP - Ligji për Pyjet dhe Shërbimin Pyjor

LSPK - Ligji për Substancat dhe Preparatet Kimike

LTMUN - Ligji për Trajtimin Mjedisor të Ujërave të Ndotura

LVNM - Ligji për Vlerësimin e Ndikimit në Mjedis

MM - Ministria e Mjedisit,

MPPTT - Ministria e Punëve Publike, Transportit dhe

Telekomunikacionit

OSBE - Organizata për Sigurimin dhe Bashkëpunimin Evropian

OZHM - Objektivat e Zhvillimit të Mijëvjeçarit

PKAMNGU - Plani Kombëtar i Administrimit të Mbetjeve të Ngurta Urbane

PLVM - Plan Lokal i Veprimit për Mjedisin

RKEAV - Ratifikimi i Kartës Evropiane të Autonomisë Vendore

RSH - Republika e Shqipërisë

SHGJSH - Shërbimi Gjeologjik Shqiptar

SKLIJU - Strategjia Kombëtare të Industrisë Jo-Ushqimore

SKITQ - Strategjia Kombëtare për Transportin e Qëndrueshëm

SKZHES - Strategjia Kombëtare për Zhvillimin Ekonomik dhe Social

SMQV - Strukturat Mjedisore të Qeverisjes Vendore

VKM - Vendim i Këshillit të Ministrave

1.0. Hyrja

Kudo fibrat e holla optike mbajne dhe percjellin sasi te medha informacioni. Perverse mbajne dhe transmetojne nje informacion te gjere, ato kane kosto te ulet dhe mbarin nje imunitet nga shume shqetesime qe mund te shkaktojne percjellesit dhe lidhjet e komunikimit me wireless. Superioriteti i fibreve optike ne mbajtjen dhe percjelljen e informacionit po con ne zevendesimin e shpejte te teknologjive te vjetra. Fibrat optike luajne nje rol kyc ne mundesimin e rritjes se jashtzakonshme te komunikimit keto 25 vitet e fundit dhe jane jetike ne mundesimin e perdorimit te shtuar te Internetit.

Te nje rendesie kyc ne kursin e ketyre zhvillimeve ne teknologjine e informacionit kane qene nje sere eventesh, ku nder me te rendesishmet jane zhvillimi i lazerit, perdorimi praktik i komunikimit optic, prodhimi i xhamit te paster, transparent ne menyre eficiente per te siguruar transmetimin ne distance ted rites dhe revolucioni dixhital.

Duke pare tendencat ne rritje ne fushen e komunikimeve elektronike, punimet qe planifikohen te behen nga Bashkia Gramsh ne disa lagje te qytetit, jane ndertimi pergjate trotuareve dhe rrugicave te llagjeve (qe jane ndertuar pas zgjerimit dhe atyre qe do te ndertohen) i rrjetit nentokesor sipas planimetrise bashkangjitur ne dokumentet e projektit te zbatimit. Ky rrjet nentokesor do te na sherbeje per te lidhur rrjetin e fibres optike qe do te shtrijhet ne keto lagje.

2.0. Baza ligjore per hartimin e raportit

Ky raport eshte hartuar duke u mbeshtetur ne nje kuader te update-uar ligjor.

Legjislacioni mbi te cilin bazohet mbrojtja e mjedisit, është fuqizuar relativisht me shpejtësi në Shqipëri. Ligji i parë për Mbrojtjen e Mjedisit doli në vitin 1993 dhe u amendua në vitin 1998. Procedura e VNM-së përshkruhet në Ligjin Nr. 10440, dt. 07.07.2011 “Për Vlerësimin e Ndikimit në Mjedis” (pas shfuqizimit të Ligjit Nr. 8990 dt. 23.01.2003), ndërsa konceptet kryesore dhe pjesëmarrësit në proces i përcakton Ligji “Për Mbrojtjen e Mjedisit” (Nr. 8934 dt. 05.09.2002), në kapitullin IV të tij, ligji i cili është shfuqizuar që prej qershorit të 2011 pas hyrjes në fuqi të Ligjit Nr. 10431, dt. 09.06.2011 “Për Mbrojtjen e Mjedisit”. Në kreun II të tij, paraqiten nen pas neni parimet kryesore të mbrojtjes së mjedisit që janë marrë parasysh në hartimin e këtij raporti të VNM nga specialisti dhe audituesi mjedisor:

1. Parimi i zhvillimit të qendrueshëm;
2. Parimi i parandalimit dhe marrja e masave paraprake;
3. Parimi i ruajtjes së burimeve natyrore;
4. Parimi i zëvendësimit dhe/ose kompensimit;
5. Parimi i qasjes së integruar;
6. Parimi i përgjegjësisë së ndërsjellë dhe bashkëpunimit;

7. Parimi “ ndotësi paguan ”;

8. Parimi i së drejtës për informim dhe i pjesëmarrjes së publikut;

9. Parimi i nxitjes së veprimtarive për mbrojtjen e mjedisit.

Në Ligjin Nr. 10431, dt. 09.06.2011 “Për Mbrojtjen e Mjedisit”, në Kreun IV (Mbrojtja e mjedisit në procesin e planifikimit), përcaktohet qartë në nenin 24, që VSM kryhet për planet e planifikimit dhe rregullimit të territorit. Në Ligjin Nr. 10440, dt. 07.07.2011, Kreu II (Procedurat e Vlerësimit të Ndikimit në Mjedis), thuhet: Neni 7 Procedurat e Vlerësimit të Ndikimit në Mjedis

1. Projektet private apo publike, të listuara në shtojcat I dhe II, bashkëlidhur këtij ligji, i nënshtrohen vlerësimit të ndikimit në mjedis, në përputhje me kërkesat e kreut II të këtij ligji, përpara dhënies së lejes përkatëse, nga autoriteti përgjegjës, për zhvillimin ose jo të projektit.

2. Procedura e vlerësimit të ndikimit në mjedis përfshin:

a) procesin paraprak të vlerësimit të ndikimit në mjedis;

b) procesin e thelluar të vlerësimit të ndikimit në mjedis.

3. Dokumenti bazë, ku mbështetet procesi i VNM-së, është raporti i vlerësimit të ndikimit në mjedis, i cili, në varësi të ndikimeve të mundshme të projektit, mund të jetë:

a) raporti paraprak i VNM-së, për projektet e shtojcës II;

b) raporti i thelluar i VNM-së, për projektet e shtojcës I.

2.1.Rregullativa ligjore

♣ LIGJI Nr.10 440, datë 7.7. 2011 “Për vlerësimin e ndikimit në mjedis” (Ndryshuar me ligjin nr. 12/2015, datë 26.2.2015)

Ky ligj ka për qëllim të sigurojë: a) një nivel të lartë të mbrojtjes së mjedisit, përmes parandalimit, minimizimit dhe kompensimit të dëmeve në mjedis, nga projekte të propozuara që përpara miratimit të tyre për zhvillim; b) garantimin e një procesi të hapur vendimmarrjeje, gjatë percaktimit, përshkrimit dhe vlerësimit të ndikimeve negative në mjedis, në mënyrën dhe kohën e duhur, si dhe përfshirjen e të gjitha palëve të interesuara në të; me objekt përcaktimin e kërkesave, përgjegjësi, rregullave dhe procedurave për vlerësimin e ndikimeve të rëndësishme negative në mjedisin e projekteve të propozuara, private apo publike.

♣ LIGJ Nr. 8934, date 5.9.2002 Per mbrojtjen e mjedisit

♣ VKM no. 912, date 11.11.2015 “Per miratimin e metodologjise kombetare te procesit te vleresimit te ndikimit ne mjedis.

- ♣ Udhëzim Nr.3, datë 19.11.2009, “Për metodologjinë e vlerësimit të raportit të vlerësimit të ndikimit në mjedis”
- ♣ Udhëzimi i MMPAU-së, Nr. 6, dt. 27.12.2006, “ Për Miratimin e metodologjisë së Vlerësimit Paraprak të Ndikimeve në mjedis të një veprimtarie”;
- ♣ Ligji Nr. 10081, dt. 23.02.2009, “ Për Liçensat, Autorizimet dhe Lejet në Republikën e Shqipërisë ”;
- ♣ VKM Nr. 1124, dt. 30.07.2008 “Për Miratimin e Rregullave, të Proçedurave, dhe Kriteve për pajisjen me çertifikatën e specialistit për VNM dhe auditim mjedisor”;
- ♣ Rregullore e MMPAU-së Nr.1, dt. 17.08.2004 “Për pjesëmarrjen e publikut në proçesin e Vlerësimit të Ndikimit në Mjedis”.

2.2. Metodologjia e Punes

Qëllimi i vendosjes se metodologjisë ka qene sigurimi i një instrumenti menaxhimi për procesin e vlerësimit të ndikimit në mjedis (VNM) në zonen e projektit (Gramsh) dhe lehtësimit i realizimit te një procesi eficient të VNMsë të paraqitur për miratim. Qëllimi fundor ka qënë sigurimi ne një nivel të lartë të mbrojtjes së mjedisit, nëpërmjet parandalimit, minimizimit dhe kompensimit të dëmeve në mjedis nga projekt-propozimi, para dhënies së lejes së zhvillimit, garantimi i një procesi të hapur vendim-marrjeje, përshkrimi e vlerësimit i ndikimeve negative mjedisore në kohën e duhur dhe përfshirja e të gjitha palëve të interesuara. Fazat e procesit të aplikimit për VNM-në paraprake dhe fazat e procesit të aplikimit për VNM-në e thelluar janë përshkruar me detaje, hap pas hapi, të mbështetura nga tabela dhe lista kontrolli nga fillimi në fund.

Metodologjite EIA – zhvillimi i shtigjeve per te percaktuar, parashikuar dhe vleresuar ndryshimet e nje aktiviteti. Reflektuar ne sequenca te aktiviteve, hapave si dhe ne rangun e konsideruar te ceshjteve mjedisore (fizike, kimike, biologjike, socio-ekonomike, kulturele, vlerave dhe proceseve te peizazheve).

Metodat e perdorimit dhe teknikat per te matur dhe cilesuar keto ndryshime. Gjithe aspektet dhe variablet mund te maten, problemi eshte per te vleresuar ate.

Zhvillimi i metodologjise per te vleresuar ndikimet varren nga:

- ♣ Lidhjet ndermjet elementeve territoriale (ose karakteristikat) dhe veprimet.
- ♣ Matjet specifike dhe informacioni i nevojshem per te vleresuar ndikimet,
- ♣ Masat zbutese, kompensuese dhe perforcuese.

Objektivat metodologjise

- ♣ Te kuptohet natyra dhe vendosja e projektit dhe alternativat e mundeshme.
- ♣ Percaktimi i faktoreve te analizes dhe objektivave te vleresimit
- ♣ Percaktimi paraprak I ndikimeve dhe qellimit
- ♣ studimet e linjes baze dhe evolucioni ne mungese te projekteve
- ♣ Parashikimi dhe vleresimi i ndikimeve dhe krahasimi I alternativave

- ♣ Zvogelimi
- ♣ Monitorimi dhe menaxhimi i ndikimeve

Lista e plote

- ♣ Lista e strukturuar e faktoreve potencialisht te prekur,
- ♣ Ekstensive dhe e plote. Funkzioni kryesor: percaktimi I gjithe konsequencave te mundeshme te propozimit,
- ♣ Duhet te percaktohen ndikimet ne: toke, uje, atmosphere, flore, faune, burime, rekreacione, culture.

Hapat metodologjike me te rendesishem te ndermarra ne kete project te VNM jane ato te ndermarra sipas standardeve Europiane, te tilla si:

- ♣ Percaktimi i ndikimeve negative,
- ♣ Percaktimi i magnitudes, perfshi ndikimet cumulative,
- ♣ Percaktimi i shtrirjes gjeografike te ndikimeve negative,
- ♣ Percaktimi i kohezgjatjes dhe frekuences,
- ♣ Percaktimi i shkalles se mundesise se rikthimit,
- ♣ Vleresimi I probabilitetit dhe ndodhshmerise,
- ♣ Vleresimi i pasigurise shkencore te probabilitetit te ndodhshmerise te nje ndikimi domethenes.

Elementet kyc per te vendosur rendesine e nje ndikimi:

- ♣ Rendesia kulturore,
- ♣ Rendesia sociale,
- ♣ Lidhja ekologjike,
- ♣ Modeli mjedisor,
- ♣ Kuptimi statistik,
- ♣ Ceshjtjet teknike,
- ♣ Ceshjtjet politike dhe institucionale.

Percaktimi i impakteve kryesorë është realizuar duke mbivendosur informacionet lidhur me aktivitetet e projektit të cilat mendohet se kanë impakt mbi mjedisin dhe mjedisin në të cilin ato ndodhin. Është përdorur procedura matricore, e bazuar në metodën klasike të Matricës Leopold (shkak-pasojë) e përshtatur për raportin e VNM në studim. Për secilin element, janë studjuar aspektet e mëposhtme:

Përshkrimi i impaktit eventualisht i shkaktuar nga aktivitetet e projektit dhe caktimi i një shënje (pozitiv/i dobishëm ose negativ/i dëmshëm). Rezultatet janë pasqyruar nëpërmjet matricës së sipërpërmendur.

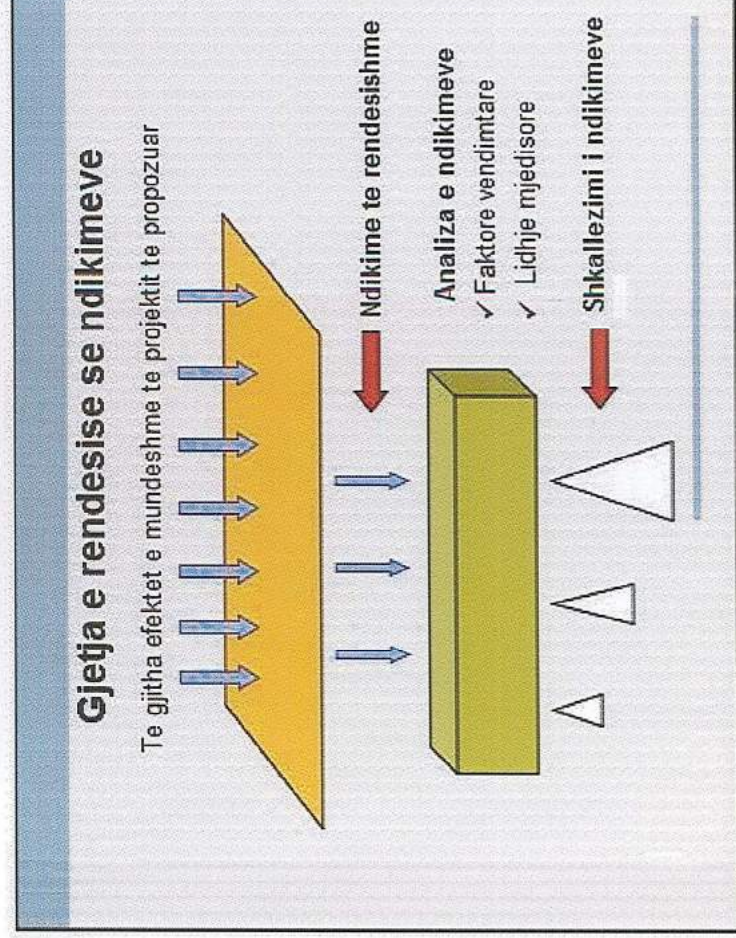
Vendosja e një klasifikimi të impakteve, në varësi të rëndësisë globale të tyre. Në këtë mënyrë, impaktet e parëndësishme nuk janë marrë në konsideratë në raport me impaktet e rëndësishme. Objektiv i është pasqyrimi i problemeve reale mjedisore (impaktet e rëndësishme) të lidhura me zbatimin dhe operimin e projektit të sistemit të rrugës.

Kur një efekt konsiderohet si i parëndësishëm ose pa ndikim, pavarësisht nga efektet e tjerë, ai klasifikohet si “ i neglizhueshëm “ dhe nuk vlerësohet.

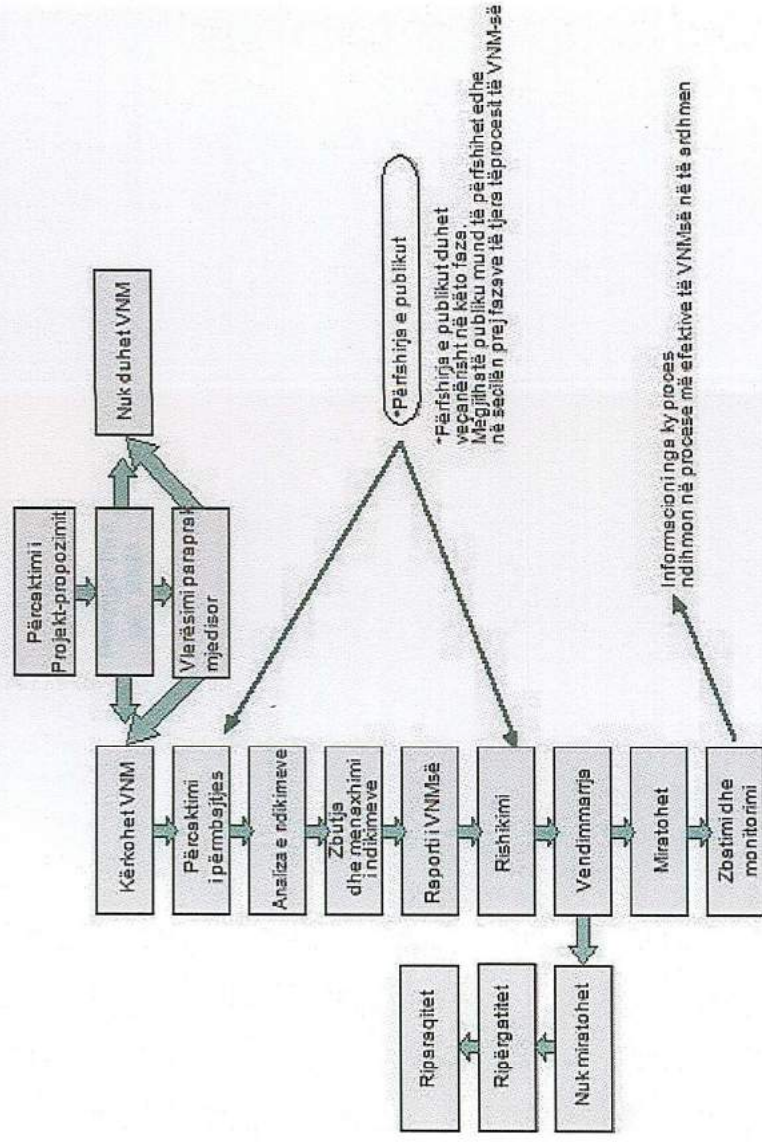
Nga pikëpamja metodologjike, çdo vlerësim impakti, është nxjerrë në mënyrë cilësore, duke analizuar veç e veç Magnitudën dhe Incidencën (rëndësinë), dhe më pas është përcaktuar Peshë:

$$\text{Pesha} = f(\text{Magnituda}, \text{Incidencia})$$

Skema metodologjike për gjetjen e rëndësise dhe klasifikimit të faktoreve jepet me poshte:



Vlerësimi i ndikimit në mjedis: paraqitje e procedurës së vlerësimit të ndikimit në mjedis e ndjekur nga grupi i punës, paraqitet në grafikun e mëposhtem:



Kriteret e vlerësimit të aplikuar në këtë raport janë shpjeguar më poshtë. Këto kriteret kanë të bëjnë me aspekte të tilla si magnituda, konteksti hapësiror i impakteve të projektit, konteksti kohor, reversibiliteti, rimarrja, frekuenca, akumulimi, menjëhershmëria dhe rëndësia e efekteve potenciale gjatë zbatimit dhe operimit të projektit. Klasifikimi i impakteve fokusohet në impaktet e zbutura, të cilat arrihen pas implementimit të masave korrektive dhe parandaluese të përshkuara në këtë raport.

- ❖ Magnituda e impaktit varet nga cilësia dhe sasia e elementit të ndikuar. Lidhur me cilësinë, vlerësimi është bërë bazuar në konkluzionet e inventarit mjedisor. Në fakt, i njëjti veprim i projektit mund të prodhojë një efekt të ndryshëm në varësi të cilësisë së momentit të elementit (ujë, ajër, tokë, flora dhe fauna, peisazhi, etj.). Vlerësimi i magnitudës përfundimtare është kryer duke patur parasysh standartet mjedisore dhe limitet, siç tregohet më poshtë.

PËRCAKTIMI	
SHKALLA PËR MAGNITUDËN	
E ulët	Efekti potencial është nën standartet/limitet mjedisore të aprovuar
Mesatare	Efekti potencial është i detektueshëm por përmbush standartet/limitet mjedisore të aprovuar
E lartë	Efekti potencial është mbi standartet/limitet mjedisore të aprovuar

- ❖ Incidenca (rëndësia) e impaktit ka të bëjë me ashpërsinë, shkallën dhe formën e alterimit, të cilat janë treguar në tabelën e mëposhtme me anën e attributeve. Vlerësimi

përfundimtar i incidencës varet nga vlerësimi individual i secilit atribut dhe bëhet në tri shkallë vlerësimi si magnituda (e ulët, mesatare, e lartë).

KRITERET E VLERËSIMIT	PËRCAKTIMI	SHALLA
Karakterit	Efekt pozitiv (i dobishëm) ose efekt negativ (i demshëm)	Resursi ose elementi i studjuar mund të përmirësohet si rezultat i efekteve të projektit Resursi ose elementi i studjuar mund të përqësohet si rezultat i efekteve të projektit
Kohëzgjatja	Kohëzgjatja e efektit mbetet	Kohëzgjatja e efektit është më e vogël se një vit Kohëzgjatja e efektit është më e madhe se një vit por më e vogël se pesë vjet Kohëzgjatja e efektit është më e madhe se pesë vjet
Shtirja	Konteksti hapësinor i vendit të efektit	Zona e përfshirë brenda rrezes 250 m nga vendi ku realizohet projekti Zona e zgjeruar
Kthyeshmëria	Efektit kthehet në gjendjen fillestare menjëherë pas përfundimit të projektit	Efektit potencial mund të sprapset Efektit potencial nuk mund të sprapset pavarësisht nga masat zbutëse
Frekuenca	Sa shpesh ndodh dukuria që shkakton efektin mbetës	Dukuria ndodh me ndërprerje Dukuria ndodh me ndërprerje por në mënyrë të përsëritur gjatë zbatimit dhe operimit të projektit
Akumulimi	Rritje progressive e shfaqjes së dukurisë	Dukuria është e vazhduar periudhës së vlerësimit Magnituda e dukurisë rritet kur veprimi i projektit që e gjeneron mbetet Magnituda e dukurisë nuk rritet kur veprimi i projektit që e gjeneron mbetet
Menjëherëshmëria	Marrëdhënia shkak-pasojë midis veprimit të projektit dhe elementit të ndikuar	Veprimi i projektit shkakton një efekt të drejtpërdrejtë mbi elementin e ndikuar Veprimi i projektit nuk shkakton një efekt të drejtpërdrejtë mbi elementin e ndikuar, por ndikon me anën e mekanizmave shpërndarës

Pesha e një impakti bazohet në magnitudën dhe incidencën e tij, siç u tha më sipër. Rezultati i këtij përcaktimi është shprehur nga ana cilësore në termat e specifikuar në standardet e VNM, ku diferencohen katër nivele ashpërsie: i pranueshëm, i moderuar, i ashpër dhe kritik, siç tregohet më poshtë.

Propozimi i paraqitur bazohet në nderhyrjen në sektorin e rrjetit të telekomunikacionit. Në këtë fazë të zbatimit, është bërë një vlerësim i detajuar i gjendjes së tubave dhe janë vlerësuar nderhyrjet që duhen kryer.

Eshtë parashikuar që i gjithë rrjeti nentokësor të behet me tuba P.V.C tuba fleksibel të brinjëzuar $\varnothing=80\text{mm}$ (230ml), Tub Celiku $\varnothing=80\text{mm}$ (60ml). Hapja e kanaleve do të kryhet me makineri prerese të asfaltit me gjërësi 100mm dhe thellesi 300mm-400mm i cili do të pastrohet me krah.

Do të ndërtohen rreth 120 puseta 600X600mm, gjithashtu do të behet spostimi dhe nivelimi i pusetave sipas skices bashkangjitur. Gjate shtrimit të tubave do të hidhet shtresa e reres mbi dhe nën, si dhe mbushja e sipërme ku do të vendoset materiali i ngashem me ate që është hequr (në rastet e trotuarit me plaka do të vendosen plakat e trotuarit dhe rastet e trotuarit me beton të vendoset beton). Gjate gjithë gjatësisë sipër shtresës së reres do të vendoset shirit sinjalistik me logon "fiber optike".

Aktivitetet dhe materialet që do përdoren gjatë realizimit të projektit

- ♣ Tubat e P.V.C të brinjëzuar me diametër të jashtëm 80 mm.
- ♣ Mbajja dhe transportimi i tubave në zonë
- ♣ Shtrimi në kanal
- ♣ Gjermimi i kanaleve për tubacione
- ♣ Ndërtimi i pusetave

Punimet parashikohet të kryen sipas grafikut të meposhtem:

- ♣ Preje trotuari e rruge me makineri 100 x 400 mm (gjeresi x lartesi)
- ♣ Prishje, gjermimi i kanaleve betony me matrapik
- ♣ Transport, hedhje inertesh e mbeturinash
- ♣ F.V tuba P.V.C. me dy shtresa të brinjëzuara $\varnothing 80$
- ♣ F.V. tuba celiku $\varnothing 80$
- ♣ Hapje pusetash betony 600 x 600 mm
- ♣ Vendosje kapakesh pusetash betony 650 x 650 mm
- ♣ Zhvendosje inertesh, rere e granili
- ♣ Vendosje shtrese betoni C12/15
- ♣ Vendosje shtrese betony C20/25
- ♣ Levizje Cimento
- ♣ Levizje shiriti sinjalizues I fibrave optike
- ♣ Levizje tullash
- ♣ Vendosje dritare metalike 0.2 x 1.0 për kabina kontrolli

shekulli XV, me vone u spostua si qender banimi e mbase edhe administrative ne Gramsh fshat. Por, te pakten qe nga gjysma e dyte e shekullit XIX deshmohet si qender e vogel banimi, e sidomos si nje qender administrative e tregtare. Ishte pozicioni gjeografik dhe vendosja ne kryqezim e disa rrugeve qe vinin nga Elbasani, nga Sulova, nga Berati, Tomorrice e nga Korça nepernrmjet luginave te cilat ndikuan qe te rritej rendesia e kesaj qendre, sidomos ne planin administrativ. Nga dokumentat historike rezulton se ketu u vendos administrata turke, u ngrit xhamia, ndonje zyre e gjendjes civile, mestepi (shkolla fillore) e ndonje dyqan. Disa nga ngjarjet me te rendesishme te zones jane: (i) hapja e deges se klubit Bashkimi, me 29 Korrik 1909, i cili zhvilloi nje veprimtari te gjere patriotike, kulturore e arsimore, (ii) me 26 Nentor 1912 u ngrit flamuri i pavaresise kombetare, (iii) ne shtator te 1909 u hap prane xhamise e para shkolle shqipe ne rreth (iv) ne marsin e 1915 rane deshmoret e pare te treves. Pas Shpalljes se Pavarsise Gramshi perseri u caktua si qender e administrates shtetore ne kuader te nen/prefektures e keshtu vazhdoi gjate periudhes se monarkise dhe gjate viteve te luftes se dyte boterore. Pas saj edhe per disa vite Gramshi funksionoi si nen/prefektura. Kushtet e reja te pas luftes sollen ndryshime graduale te Gramshit. Ne vitet 1945-1946 Gramshi, si qender administrative ka patur 4-5 shtepi banimi private, 3 dyqane te vegjel, 1 furre buke, ndertesen e zyrave te keshillave te rrethit, nje godine te vogel te policise, godinen 2 kateshe te frontit si dhe nje shtepi 2 kateshe "pallati i dimrit". Zhvillimi i ekonomise se rrethit si dhe vete qendres kerkonte intensifikim te ndertimeve infrastrukturore. Deri ne vitin 1950 u hapen edhe 2 dyqane shtetore, u ndertua salla e leximit, spitali, nje furre buke e shkolla 7-vjecare si dhe 2-3 baraka per strehimin e banoreve apo nepunesve qe sherbenin ketu. Keto zhvillime, edhe pse te paketa, i jepnin Gramshit fizionomine e qytetit dhe rendesine ekonomike e sociale. E tere periudha 1945-1950 sherbeu edhe si fillimi i ndertimit te qytetit, madje edhe i perspektives se tij, me elementet e tregtise, industrise, e ndertimit, por edhe shtimit te popullise. Ne vitin 1950, kjo qender administrative ka 721 banore, 150 familje dhe 211 te punesuar ne shtet. Kufijte e saj jane brenda nje trekendeshi, nga ura e sotme afer hotel "Tomorrit", shtepite nje kateshe te muzeu i rrethit, hoteli i vjeter e deri te cezmat binjake, shatervani i sotem i lagjes "Holta". Pas viteve 1950-1953 zhvillimet jane me intensive e me te thella, ekonomia ka relativisht nje ritem me te shpejte. Deri ne vitin 1960, ngrihen edhe ndermarrje apo sektore te rinj lokale, si ajo e ndertimit, e artizanatit dhe tregtare. Po keshtu edhe ne sektorin e arsimit-kultures rritet numri i nxenesve e i klasave ne arsimin 7-vjecar, hapet konvikti i shkolles, kinemaja, u realizua furnizimi me energji elektrike etj. Deri ne vitin 1960 u ndertuan disa godina 1-2 kateshe me afro 40 apartamente banimi. Te gjitha keto ne vitin 1960, ssollen rritjen e popullise e cila arrinte ne 1500 banore, 300 familje dhe 770 te punesuar. Dekretimi i qytetit, si dhe krijimi si rreth me vete i Gramshit qe ne 1958, eshte moment i rendesishem ne jeten e tij dhe te rrethit, sepse i hapte rrugen ndryshimeve te metejshme dhe zhvillimit me te shpejte e te vrullshem te qytetit, te sektoreve te ndryshem te industrise, ndertimit te sherbimeve tregtare, komunale por, edhe atyre sociale, kulturore e arsimore. Periudha 1960-1970 eshte ajo kur qyteti merr fizionomine e tij nga pikepamja ekonomike, kulturore, sociale e urbane. U krijua me 1961 Ndermarrja Bujqesore si baze e furnizimit te tregut te qytetit, me 1962 u krijuan dy kantiere ndertimi si sektore me vete, dega e Bankes se Shtetit dhe zyra e PTT. Ne

vitin 1963 filluan ndërtimet për Uzinën e Çekinit, me 1964 u krijua kooperativa e artizanatit, me 1966 Zyra e Sigurimeve Shoqërore, Arka e Kursimeve dhe qendra ekonomike e Arsimit dhe ajo e shëndetësisë. Me 1967 u krijua SMT dhe dega e Farnave, me 1968 Ndermarrja Pëjore, 1969 Ndermarrja e Nderimit dhe në vitin 1970 Ndermarrja e Ujrave. Po kështu gjate kesaj periudhe kemi zhvillime të mëdha në sektoret e arsimit e kultures. Në shtator të vitit 1960 u hap e para shkolle e mesme, e cila do të behet mbështetja kryesore për përgatitjen e inteligjences së qytetit. Po në vitin 1960 hapet spitali i qytetit me 20 shtreter dhe me nje repart lindjeje, ambulance e vizitave me nje mjek, reparti i mjekimit dhe injeksioneve, reparti dentar dhe farmacia. Me vonë u zgjeruan shërbimet mjekësore në qytet me repartet e kirurgjise Në 1969 u krijua ndermarrja e perhapjes se librit, klubi i sportit, fusha e futbollit si dhe ajo e lojërave me dore. U zgjerua infrastruktura e qytetit, ndermarrjet ekonomike, institucionet social-kulturore, investimet e bashke me to u shtua popullsia dhe nje ekonomi shume degeshe duke u zgjeruar me ritme te shpejta. Në fund të vitit 1970 popullsia e qytetit ka arritur në 4000 banorë, rreth 780 familje e 1500 të punësuar. Në periudhën e viteve 1970-1980 permendin hapjen e ndermarrjeve te tilla si Grumbullim-Perpunimi e cila ne pak vite arriti ne 800 punonjës, zgjerimi i uzines mekanike, qe perbenite edhe numrin me te madh te te punësuarve, por edhe zgjerimin e metejshem te sektorit te arsimit e te shëndetësisë.

Pas vitit 1990 qyteti hyri në rrugën e pluralizimit politik e të ekonomisë së tregut, në një sistem të ri politik, ekonomik e shoqëror. Ajo që bie në sy gjatë kesaj periudhe janë shndërrime të mëdha e të rëndësishme në jetën e qytetit të tona, shtimi i numrit të banorëve të qytetit në mbi 16000 banorë.

Rethi i Gramshit është një rreth që ka një pozitë të favorshme gjeografike dhe një klimë që është shumë e përshtatshme për zhvillimin e ekonomisë së tij, por këto favore dëmtohen nga karakteristikat e relievit, që përgjithësisht janë të thyera (kodrinoro-malor). Por relievin e thyer mund ta vlerësojmë si pasurinë të rëndësishme peizazhizhiste, që mund të vlerësohet ekonomikisht. Në rrethin e Gramshit gjenden luginat e gjëra lumore deri tek kanionet, burime të shumta ujore e ujëvara, ujra të pijshëm e termale, kodra e deri tek malet më të larta të zonës të mbuluar pothuajse gjysëm viti me dëborë, zona të zhveshura, por edhe hektarë të tërë me pyje dushku, rrobulli, ahu e pishe. Të gjitha këto pasuri bëjnë që të krijohen lloje të ndryshme vendbanimesh, të cilat edhe këto formojnë një peizazh interesant kryesisht në zonat rurale. Gjithashtu këto pasuri përbëjnë një bazë të rëndësishme për zhvillimin e ekonomisë sidomos sektorit të tretë dhe më saktësisht të disa llojeve të turizmit si: turizmi i bardhë në Malin e Valamarës, turizmi kurativ duke shfrytëzuar burimet e liqenit të Zi, turizmi kulturor e fetar në Grabovën e Sipërme etj. Të gjitha këto janë një potencial të cilëve në qoftë se u jepet vëmendja dhe mbështetja e duhur nga organet përkatëse, duke dhënë investimet e duhura, pa frikë brenda një kohe shumë të shkurtër mund të zërë vendin e parë në të ardhurat që ajo mund të sjellë në ekonominë e këtij rrethi. Gjithashtu një potencial i rëndësishëm është edhe popullsia vitale e kësaj zone, për shkak të numrit më të madh të popullsisë, midis moshës 14-64 vjeç (22122 banorë, kundrejt 11527 banorë të moshës deri në 14 vjeç dhe 2101 të moshës mbi 65 vjeç). Pra popullsia e rrethit të Gramshit është akoma e re, gjë që bën të jetë një forcë e madhe punë e cilë

është në kërkim vetëm të punës, që në rrethin e Gramshit mungon, si rrjedhojë kjo popullsia vitale dhe aktive për punë është e detyruar të emigrojë.

Liçeni i Zi, ndodhet 4 km larg fshatit Lenie, 1634 m mbi nivelin e detit, por është shumë e populluar me çadra dhe makina. Shumë vijnë për tu kuruar në burimin e ftohtë të këtij liçeni i cili ka sipërfaqe rreth 3 ha, (1000-1200 m i gjatë dhe 2000-3000 m i gjerë) rrethuar me një kurorë të gjelbër pyjesh ahu dhe rrobulli. Liçeni ka ngjyrë blu të thellë dhe përveç vlerave të pafundme curative, të ofron një sfond të rrallë, e përbri tij Mali i Komjanit e zbkuron edhe më tej pamjen.

Liçeni i Dushkut, një bukuri e rrallë, kolorit pafund, ëmbëlsi, me një cipë të hollë uji, mbuluar me zambakët e ujit. Liçeni ndodhet 1105 m mbi nivelin e detit, është 22 ha dhe përbën një ekosistem mjaft të pasur.

Ujvara e Sotirës, ujrat e të cilës vijnë nga dy të çara kryesore të malit Tomor. Lartësia e rënies së ujit shkon deri 20 m. Peisazhi i shpatit ku del uji është me disa shkallëzime në disnivel 150 m. Ujvara rrethohet nga pyll dushku dhe biodiversitet të pasur. Katarakti që ndodhet pak metra në të majtë të ujvarës, ofron gjithashtu një bukuri të rrallë. Përbri ujvarës, një hapësirë e blertë krijon idenë e një ballkoni natyror nga ku mund të kundrohesh dhe gjitha pamja spektakolare.

Grabova, shquhet për ajer i pastër, kurore te gjelbër, kullota, livadhet dhe burime të pafundme. Përveç pamjeve mbresëlënëse të Malit të Valamarës dhe maleve përreth, ka mundësi të preken pasuri të rralla historike e kulturore. Lulëzimi i Grabovës i takon periudhës së Mesjetës së Vonë, ku në kulmin e lulëzimit kishte 12000 banorë. Dëshmi të gjalla janë prania e tri urave me gurë, njëra e periudhës antike, kisha e Shën Kollit, etj. Tre Liçenet në Malin e Valamarës, janë, 2200 m mbi nivelin e detit, ofrojnë një pamje tepër çlodhëse dhe mjaft shpërblyese për të gjithë mundimin e vajtjes.

Kalaja e Irmajit, Qyteti Ilir i Kodrionit, është i pozicionuar në Malin e Tunjës 979.4 m. Fragmentet e mureve të mbetura me gurë massive, ne përmasat e një dëre, janë dëshmi e një historie të lashtë, ndërkohë që e gjithë kalaja ndodhet mbi një kodër që të ofron një pamje spektakolare të të gjithë horizontit dhe Malit të Tomorrit.

Kanioni i Sinecit, i gjatë 2 km dhe i thellë rreth 200 m, 20-30 m i gjerë, ku ndodhen guva dhe shpella ende të paeksploruara. Vaskat e shumta me ujë të kristaltë dhe të ftohtë dhe të rrethuara nga shkëmbinj të vijëzuar në ngjyrë të bardhë të krijojnë idenë sikur janë veshur me gurë dekorativë. Bardhësia e veshjes së shkëmbinjve është një vepër arti më vete e natyrës.

Kanioni i Holtës, midis fshatrave Bardhaj dhe Kabash, formuar nga karsti dhe erozioni i përroit të Holtës, ka gjatësi 3 km, i gjerë 10 m. Kanioni arrin thellësi mbresëlënëse dhe në shpatë anësore ka guva të shumta që ende nuk janë eksploruara. Brenda kanionit ka një ekosistem interesant shkaktuar nga mikroklima e tij. Nga njëra anë e kanionit rrymat e ujrave të ftohtë zbresin nga malet e Poroçanit dhe të përshkohen nga erëra te ftohta, ndërsa fare pak metra më tutje, në faqen përballë, në rrëzë të shkëmbit, burrojnë ujrat termale të ngrohta me ngjyrën dhe erën e tyre karakteristike. Kjo zonë ka shumë për të eksploruuar, shpellat e shumta në të dyja anët e kanionit (Tervolit dhe Kabashit) dhe rrënojat e kalave respektive në secilën anë të kanionit.

Ndertimi I hidrocentraleve ne kaskaden e Devollit nga Statkraft ka hapur mundesi te ndjeshme punesimi e zhvillimi.

Kulinaria eshte nje tjetër fushë me interes kulturor qe mund te nxise atraksionin per rritjen e numrit te vizitoreve ne zone.

3.2.Pozita gjeografike dhe lokalizimi

Bashkia e Gramshit ndodhet në pjesën qendrore dhe jugore të Shqipërisë, nga Qafa e Shënkollit, Lleshan në veri deri në Siman (Sqimar) në jug dhe nga Saraseli në perëndim deri në malin e Valamarës, Lenie në lindje.

Pjesa më e madhe e saj shtrihet në Krahinën Malore Qëndrore, e cila quhet Krahina e Vërçës. Kjo pjesë ndodhet në anën lindore të lumit të Devollit, pjesa lindore e te cilit shtrihet në Ultësirën Perëndimore, e njohur si krahina e Sulovës dhe zona që shtrihet midis lumit të Devollit dhe të Tomorricës në Krahinën Malore jugore dhe qe njihet si krahina e Tomorricës.

Territori I Bashkise se Gramshit shtrihet në sektorin e mesëm të lumit të Devollit, me një gjatësi lumi prej rreth 50 km, i cili së bashku me lumin e Tomorricës e ndan Bashkine e Gramshit në 3 krahina.

Bashkia e Gramshit bën pjesë në Qarkun e Elbasanit. Ai kufizohet me shtatë rrethe të tjera si; Elbasani, Librazhdi, Pogradeci, Korça, Skrapari, Berati dhe Kuçova, dhe ka një sipërfaqe prej 695 km².



Këtë avantazh që ofron pozita gjeografike e dëmton karakteri i relievit, i cili në përgjithësi është mjaft i përthyer. Në tërësinë e vet territori i Gramshit është një luginë. Lugina e Devollit dhe e Tomoricës përbëjnë pjesën më të shtruar të terrenit dhe ku gjenden edhe tokat më pjellore të tij. Në kurrizin jugor të vargut perëndimor janë zhvilluar mjaft fenomenet glaciale si liqene, të vendosura në lartësinë 1500-1800 m mbi nivelin e detit. Në ndërtimin gjeologjik të rrethit të Gramshit marin pjesë kryesisht shkëmbinjtë sedimentarë dhe në sasi të pakët ata magmatikë. Nga studimet e bëra në rrethin e Gramshit njihen 70 shfaqje burimesh të mineraleve të dobishme, metalore dhe jo metalore si dhe minerale industriale ndërtimore. Vlejnë të përmenden ekspeditat gjeologjike të huaja dhe prezenca e disa shpimeve per kerkim naftë. Një ndër ta ndodhet ne afërsi të fshatit Galigat. Në këtë rreth gjenden edhe burime të pastra të ujit të pijshëm me rezerva të mëdha, siç janë ujrat e Kërpicës e Sotirës, ku prej këtij burimi furnizohet me ujë të pijshëm qyteti i Gramshit. Njihen gjithashtu burime ujrash Kurative si në Kërpicë, Holtë dhe Liqeni i Zi, të cilat nëpërmjet investimeve mund të përdoren për kurimin e reumatizms. Mund të themi se rrethi i Gramshit ka një hidrografi dhe hidrologji të zhvilluar. Rrjeti hidrografik është shumë i dendur dhe mjaft aktiv në periudhën e shirave. Burimet ujore përbëjnë një pasuri të madhe potenciale për zhvillimin e industrisë energjitike të rrethit, me kosto jo shumë të lartë. Studimi i bërë për shfrytëzimin e rrjedhjes së lumit Devoll ka nxjerrë si konkluzion se mbi të mund të ndërtohen tre hidrocentrale të mëdhenj. Njëri prej tyre, ai i Banjës. Aktualisht Gramshi ka dy hidrocentrale të vegjël, një mbi lumin Grabovë, në Lenie, me kapacitet 400kw/h, dhe një në fshatin Kërpicë, me kapacitet 200kw/h. Gjithashtu tashmë prej disa kohësh ka përfunduar edhe Hidrocentrali i Tërvolit. Lumi kryesor i rrethit është Devolli, i cili e përshkon atë thuaje mespërmes. Ai ka rëndësi të madhe ekonomike pasi në të dyja anët ka mjaft toka bujqësore të cilat ujten prej tij. Në pasuritë ujore të Gramshit liqenet janë një pjesë e rëndësishme dhe nga elementët që krijojnë vende të bukura turistike. Ato gjenden të rrethuar nga pyje shumë të bukur ahu dhe rrotull tyre ka lëndina e kullota me sipërfaqe të konsiderueshme e bukuri përrallore në pranverë e verë. Gramshi është 97 km larg Tiranës, 94km larg Korçës dhe 47 km larg Elbasanit. Pra, duhet theksuar fakti se ai është rreth afër autostradave, veçanërisht pranë aksit perëndim-lindje: Durrës-Qafë Thanë-Pogradec-Korçë. Për ndërtimin gjeologjik, përcaktohet zhvillimi i territorit mbi shkëmbinjtë kryesisht sedimentarë dhe më pak mbi magmatikë. Lartësia mesatare mbi nivelin e detit është 804m, ajo më e larta është 2373m (Mali i Valamarës), ndërsa minimalja është 119m(i kërkohet autorit të këtij shkrimi të tregojë se ku ndodhet). Vendozja e kësaj zone në një territor të pasur me resurse natyrore, të populluar që në lashtësi, të shoqëruar me zhvillime të hershme dhe të vrullshme historike, duke siguruar dhe vazhdimësinë iliro-shqiptare, kanë kushtëzuar larminë e madhe e të jashtëzakonshme natyrore dhe materialo-shpirtërore në zonat e vërejtura.

Vete qyteti i Gramshit shtrihet ne koordinatat si me poshte:

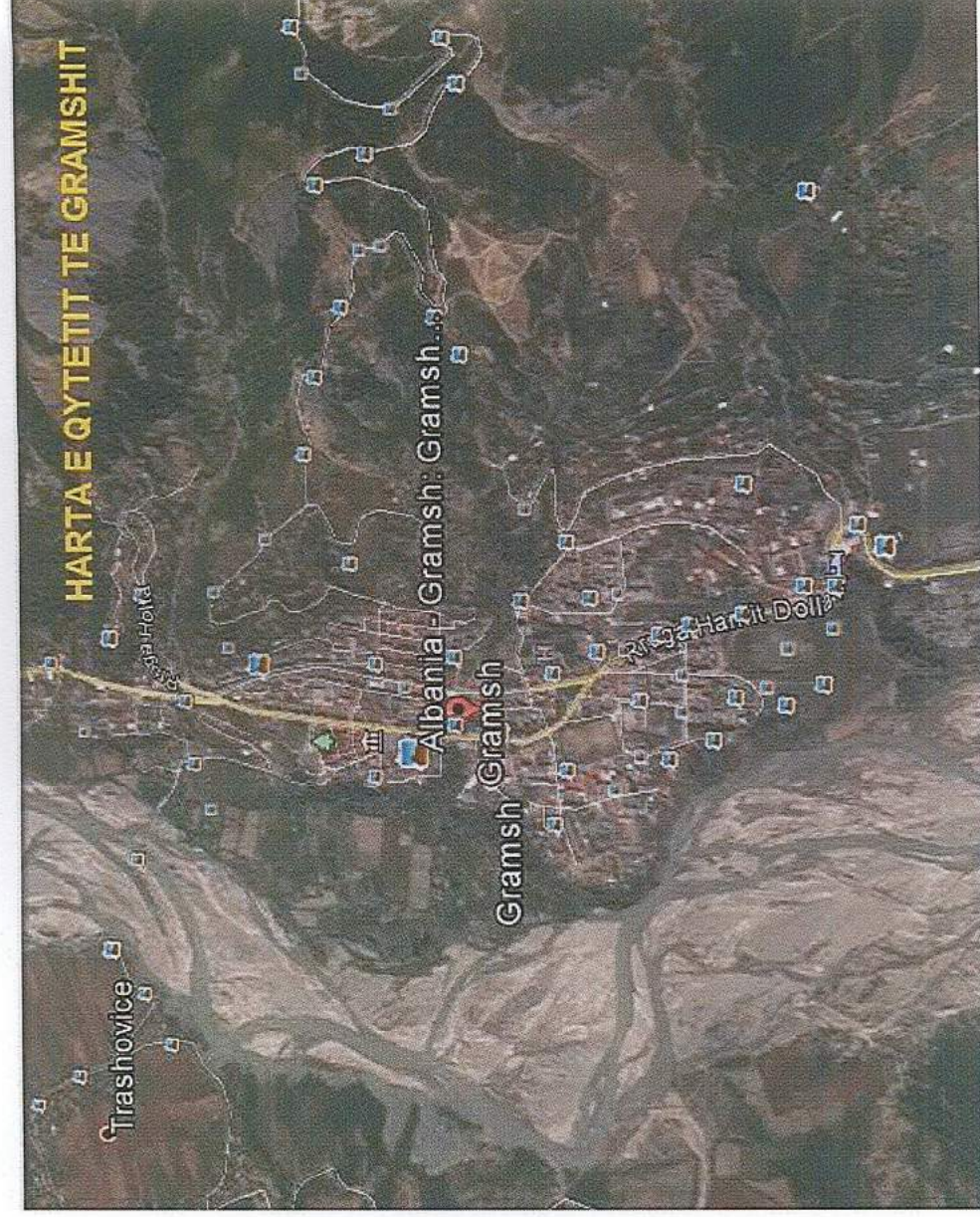
Veri: 34T431304.10 N; 4525073.56 E; 193 m mbi nivelin e detit.

Jug: 34T431619.41 N; 4523565.66 E; 226 m mbi nivelin e detit.

Lindje: 34T431872.72 N; 4523783.56 E; 263 m mbi nivelin e detit.

Perendim 34T430997.95 N; 4524061.97 E; 192 m mbi nivelin e detit.

Me poshte jepet harta e Qytetit te Gramshit



3.3.Popullsia dhe vendbanimet

Sipas të dhënave statistikore të viti 2004 ky rreth numëron 42616 banorë.

Popullsia: Sipas Censurit të vitit 2011, Bashkia e re numëron rreth 24,231 banorë me densitet 32.78 banorë për km², ndërsa sipas Regjistrit Civil ajo numëron një popullsi prej 36.305 banorësh dhe densitet 49.11 banorë për km². Bashkia e re ka një sipërfaqe prej 739.22 km².

Kjo bashki përbëhet nga 10 njësi administrative, të cilat janë: Gramsh, Pishaj, Kodovjat, Kukur, Kushovë, Lenie, Poroçan, Skënderbegas, Sult dhe Tunjë. Të gjitha njësitë administrative janë aktualisht pjesë e rrethit Gramsh dhe qarkut të Elbasanit. Bashkia e re ka nën administrimin e saj një qytet dhe 94 fshatra.

Bashkia e Gramshit shtrihet në një territor shumë malor në Shqipërinë qendrore, ku toka bujqësore është e paktë (rreth 14 për qind e sipërfaqes) ndërsa pjesa tjetër e territorit është zonë

pyjore ose kullotë. Qendra e bashkisë, Gramshi, u shpall qytet në vitin 1960 si një qendër e agroindustrisë dhe e industrisë ushtarake, e cila ka lënë një trashëgimi ndotjeje dhe papunësie.

Por ndërsa burimet ekonomike janë të pakta, mundësitë për turizëm natyror në Gramsh janë të shumta, si Ujëvara e Sotirës, Uji i Ftohtë më malin e Lenies, liqeni i Dushkut, Pishat e Grabovës, Liqenet në malin e Rovjes, Shpellat në malin e Poroçanit, kalaja e Tunjës Irmanjit, etj. Mungesa e infrastrukturës pengon mbërritjen me lehtësi nga turistët të të gjithë pasurive të mëdha natyrore që ofron Gramshi. Gramshi do të mbahet mend për dy ndërmarrje të mëdha ushtarake, si ajo e prodhimit të armatimeve ku dikur punonin 1100 punëtorë e mbyllur përfundimisht në vitin 2006. Ndërkohë uzina e prodhimit të baterive ka pasur të punësuar 440 punëtorë. Kjo e fundit u privatizua në vitin 2003 dhe mendohet se ka lënë pas rrezatim dhe ndotje në gjithë zonën. Ndërmarrja të grumbullim-përpunimit me 880 punëtorë, ka qene nje tjetër mundesi per zhvillim ekonomik te Gramshit.

Kjo zonë ka njohur lëvizjen më të madhe demografike të njerëzve drejt Gramshit e më pas drejt qyteteve të tjera. Në vitin 1991 ka pasur një popullsi prej 55 mijë banorësh ku vetëm 8,600 jetonin në qytet dhe pjesa tjetër në fshat, ndërkohë që në vitin 2015 Gramshi ka rreth 24 mijë banorë nga të cilët 8,400 jetojnë në qytet. Më shumë se gjysma e popullsisë rezulton të jetë larguar nga kjo zonë në drejtim të qyteteve të mëdha apo në emigrim.

Prerjet pa kriter të pyjeve kanë bërë që shumë fshatra të kenë probleme të rënda nga rrëshqitjet e tokës. Qyteti i Gramshit numëron rreth 300 biznese të regjistruara, shumica prej të cilave biznese të vogla tregtie apo shërbimesh.

Ndalimi i prerjes së paligjshme të pyjeve si dhe rigjenerimi i zonave pyjore përbëjnë një sfidë për bashkinë e cila pritet të ketë burime financiare të pakta nga taksat e veta. Krijimi i kushteve më të mira të jetesës dhe të mundësive për punësim është sfida kryesore e bashkisë së re dhe mënyra e vetme për ndalimin e largimit të të rinjve dhe depopullimin e zonës.

Hartimi dhe zbatimi i një strategjie promovimi të Gramshit si destinacion i turizmit malor do të ndihmonte në gjenerimin e të ardhurave për bashkinë, e cila duhet të nxitet me ndërhyrjet në infrastrukturë dhe mbështetjen e banorëve në ngritjen e shërbimeve për turistët.

3.4. Infrastruktura ekzistuese

Vete qyteti I Gramshit ka nje rrjet rrugor i cili vazhdimisht ka ardhur duke u permiësuar nga dita ne dite ndersa rruga qe lidh Gramshin me Cerrikun dhe Elbasanit po permiësohet ne kuader te ndertimit te hidrocentraleve te Devollit.

Gjithsesi, në territorin e bashkisë është aktualisht duke u mbushur liqeni artificial në shërbim të kaskadës hidroenergetike të Devollit, gjë që ka sjellë edhe nevojën për të ndërtuar një seri rrugësh të reja për të zëvendësuar rrugët ekzistuese të cilat po përmbytën nga hidrocentrali, si rruga Gramsh-Banjë dhe rruga Gramsh-Trashovicë. Megjithatë, banorët aktualisht nuk kanë siguruar punësimin aq shumë të pritur për zonën pasi numri i punëtorëve në hidrocentrale është i vogël e nuk e ka zbutur papunësinë. Një tjetër rrugë është projektuar në anën tjetër të liqenit të

krijuar nga hidrocentrali. Po kështu mbarimi i disa segmenteve do të bëjë që Gramshi të lidhet me rrugë me Korçën, i cili është dhe segmenti më i shkurtër në drejtim të kufirit. Një rrugë e shumëpritur është ajo Kodovjat-Mollasit e Grabovës që ka nisur nga ndërtimi.

Ndërtimi i hidrocentraleve mbi kaskadën e Devollit si dhe infrastruktura shoqërore e këtyre hidrocentraleve pritet të zgjidhë pjesërisht problemin e rrugëve të këqija në territorin e bashkisë, si dhe të krijojë një mundësi për zhvillimin e turizmit malor dhe të turizmit natyror.

Qyteti i Gramshit ka nevojë të gjejë një zgjidhje urgjente për mbetjet urbane, të cilat aktualisht shkarkohen buzë lumit. Ujësjiellësi i qytetit është i amortizuar tashmë ndërsa një depo uji e ndërtuar së fundmi me një fond prej 90 mijë eurosh është praktikisht jashtë funksionit, duke u identifikuar në këtë mënyrë si një sfidë për bashkinë e re drejt mirëadministrimit të investimeve publike.

3.5.Kushtet klimatike

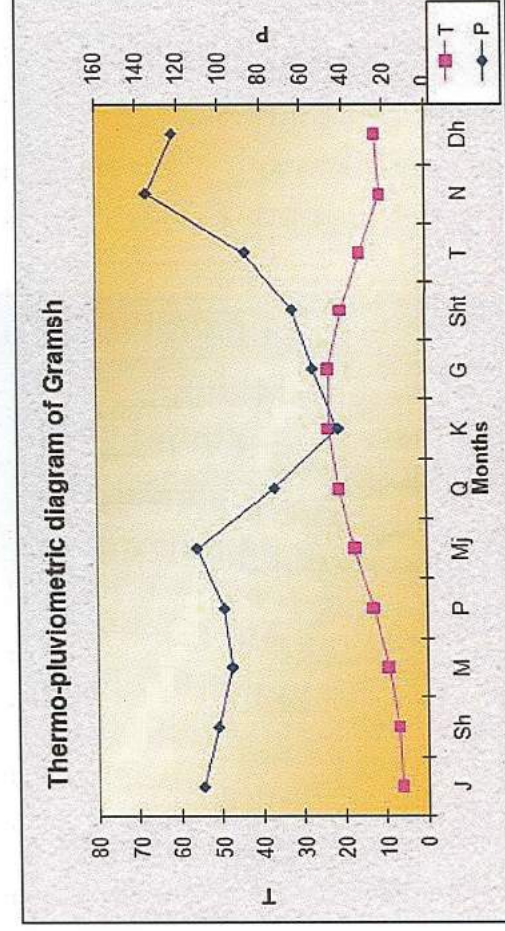
Sipas vendosjes gjeografike, ndodhet në zonën e klimës tranzitore, zonë që është mjaft e përshtatshme për zhvillimin e aktivitetit ekonomik.

Sipas ndarjes klimatike bën pjesë në zonën klimatike mesdhetare kodrinore, nënzona jugperëndimore, që shtrihet deri në 800-1000m mbi nivelin e detit dhe në zonën klimatike mesdhetare malore nënzona juglindore pjesa e sipërme e relievit deri në lartësinë 2373m mbi nivelin e detit.

Temperatura mesatare e ajrit është 12.3°C - 15.1°C për zonat e ulëta dhe 9.5°C - 10.9°C për zonën malore.

Reshjet mesatare vjetore janë rreth 1100 mm, kryesisht shi ne vit. Reshjet e bores janë te rralla dhe kohe-shkurtera-

Diagrama termo-pluviometrike e Gramshit, sipas Gausseen deshmon per nje periudhe thatesire me pak se nje muaj:



3.6. Gjendja hidrologjike

Rrjeti ujqor i Gramshit përbëhet kryesisht nga Lumi I Devollit dhe përrenj stinorë. Përroi kryesor i parkut është Lumi Sofira në veri, i cili buron afër Majës së Tomorrit dhe përfundon në Lumin e Devollit.

Qyteti I Gramshit gjendet në buze të lumit të Devollit që ndikn mjaft mbi ekosistemet dhe regjimin klimatik brenda Territorit të Bashkisë. Tomorrica është dega kryesore e lumit të Devollit, dhe buron kryesisht nga ana lindore e masivit të Malit të Tomorrit dhe shkarkohet në lumin Devoll, afër qytetit të Gramshit. Drejtimi i rrjedhës së lumit është juglindje-veriperëndim, pothuajse paralel me Malin e Tomorrit. Lugina e këtij lumi gjendet ndërmjet maleve të Koshnicës dhe Ostrovicës në lindje. Në luginën e Devollit ka disa burime karstike që lidhen me Malin e Lenijes kolektori kryesor ujëmbajtës dhe shumë burime që vijnë nga Mali i Ostrovicës. Ujërat sipërfaqësore krijojnë burime të vrullshme, kryesisht në kontakt me gëlqerorët dhe flyshet.



3.7. Flora dhe Fauna

3.7.1 Vegjetacioni dhe Flore

Megjithese në zonen e shtrirjes së kablllove optike nuk rezulton vegjetacion natyror, në po pershkruajme atë përreth, e cila mund të preket sado pak nga punimet ndërtuese.

Në Bashkinë e Gramshit janë prekur disa zona kyçe në të cilat janë të pranishme zona me vlera të mëdha ekologjike. Për më tepër, do të ndodhë humbja e habitatit aty ku ndërtohet/përmirësohet infrastruktura, dhe në zonat që nevojiten për fasilitetet e përhershme dhe të përkohshme, sheshet e depoziimit dhe kantieret e ndërtimit. Bimësia do të mbillet përsëri pasi të kenë përfunduar punimet e ndërtimit. Humbjet e bimësisë me rëndësi ekologjike,

veçanërisht pyjet e vjetra, janë me rëndësi në shtratin Devollit të lidhura me Rrapin (*Platanus orientalis* L.]).

Zona me tipe pyjesh të lagësht të lagësht të klimës mesdhetare në vëndndodhjet e pyjeve të mëparshme është tashmë e zënë nga makia e zhvilluar mirë, gjithashtu të dominuara nga bimë gjithmonë të gjelbra. Makia gjinden në mënyrë të fragmentuar në zonat kodrinore të Bashkisë. Makia përfaqëson një formacion shkurre të dendur gjithmonë e gjelbër, 2.5 derinë 3.0 metra lartësi. Kryesisht rritet në tokë acide në vende paksa të lagështa, duke përfaqësuar një shkallë degradimi të pyjeve mesdhetare gjithmonë të gjelbra ose pyjeve të vjetra me llqe (*Quercus ilex* L.). Speciet më të rëndësishme që i japin këtij formacioni fizionominë e tij janë shkurret gjithmonë të gjelbra si Mare (*Arbutus unedo* L.), Mretë gjetengushtë (*Phillyrea angustifolia* L.), Shqopë (*Erica arborea*), Dëllinjë e kuqe (*Juniperus oxycedrus* L.), Xanë (*Spartium junceum* L.), Lofatë (*Cercis siliquastrum* L.), Drizë (*Paliurus spina-christi* Miller.), Goricë (*Pyrus amygdaliformis* Vill.), Frashër i bardhe (*Fraxinus ornus* L.), Cërmëdell (*Cotinus coggygia* Scop.). Xinë (*Pistacia lentiscus* L.), Mërsinë (*Myrtus communis* L.), llqe (*Quercus ilex* L.) të përshtatura të rriten për një periudhë të gjatë në mot të nxehtë dhe me mangësi reshjesh. Struktura e dendur e Makies nuk lejon rritjen e florës së pasur barishtore. Pjesa më e madhe e bimëve barishtore thahen gjatë periudhës së verës. Ndër bimët barishtore gjenden: Rriell moçalesh (*Euphorbia characias* L.), Rrushkull gjembor (*Ruscus aculeatus* L.), Shpargull (*Asparagus acutifolius* L.), Bar majasëlli (*Teucrium polium* L.), Mënishte (*Cistus incanus* L.), Rrëshajë (*Cistus salviafolius* L.), Luledele (*Bellis perennis* L.), Morenxë e ashpër (*Smilax aspera* L.), Telish (*Dactylis glomerata* L.), Kelkazë (*Arum italicum* Miller.), Anemone yllore (*Anemone hortensis* L.), Gram (*Cynodon dactylon*), Pesta erëmirzë (*Anthoxanthum odoratum* L.), Brizë e madhe (*Briza maxima* L.), Belismë e zezë (*Chrysopogon gryllus* (L.) Trin.), Flokëz qepore (*Poa bulbosa* L.), Bishtmi I Alpeve (*Micromeria juliana* (L.) Bentham ex Reichenb), Cinozur gjembak (*Cynosurus echinatus* L.), Arrs dushk i vogël (*Teucrium chamaedrys* L.), Sarushë mjeksore (*Stachys officinalis* (L.) Trev.), Rrëzë shtegtare (*Rubia peregrina* L.), Fier i zi (*Asplenium adianthum-nigrum* L.), Kufilmë zhardhokore (*Symphytum tuberosum* C. Schimp.), Doriknë pesëgjethesh (*Dorycnium hirsutum* (L.) Ser.), Qirinthë e madhe (*Cerintho major* L.) etj.

Habitatet pyjore lisi-shkoze i dominuar nga Shkoza e zezë (*Carpinus orientalis* Miller.) gjindet në anen e majte të rrjedhjes (kundrejtimet veriore). Pyje të cilat janë përgjithësisht më të ulët se sa 3 m lartësi dhe më të rinj se sa 10 vjet dominojnë shumicën e sipërfaqes së këtij habitati. Ky formacion shkurre përfaqëson një fazë degradimi të pyjeve të mëparshme me Lis (*Quercus cerris* L. e *Quercus frainetto* Ten.). Pylli natyral është kryesisht i dominuar nga Qarri (*Quercus cerris* L.), shoqëruar me Bungëbutë (*Quercus pubescens* Willd) ose Shprath (*Quercus frainetto* Ten.). Përgjithësisht ky formacion dominohet nga Shkoza e zezë (*Carpinus orientalis* Miller.) në pothuajse të gjitha zonat e këtij formacioni. Specie të tjera me nivel të lartë prani në këto toka shkurreta janë Lajthia (*Coryllus avellana* L.), Panja gjetherrapi (*Acer platanoides* L.), Fshikëkartha (*Colutea arborescens* L.), Thana (*Cornus mas* L.), Milza (*Coronilla emerus* L.), Cërmëdelli (*Cotinus coggygia* Scop), Murrizi i Heldraitit (*Crataegus monogyna*), Frashër i Zi

(*Fraxinus ornus*), Dëllinja e kuqe (*Juniperus oxycedrus* L.), Melleza (*Ostrya carpinifolia* Scop.), Mreta gjethengushtë (*Phillyrea angustifolia* L.), Mreta gjethegjerë (*Phillyrea latifolia* L.), Qarri (*Quercus cerris* L.), Bungëbuta (*Quercus pubescens* Willd.), Manaferra (*Rubus ulmifolius* Schott.), Krekeza (*Acer monspessulanum* L.), Driza (*Paliurus spina-christi* Miller.), Lofatë (*Cercis siliquastrum* L.), Thanukla (*Cornus sanguinea* L.), Urthi (*Hedera helix* L.), Pejza (*Tamus communis* L.), Bari i majasëllit (*Teucrium polium* L.), Mënishteshkurrore (*Cistus villosus* L.) etj.

Ndër bimët barishtore hasen: Anemona apenine (*Anemone hortensis* L.), Shpargulla (*Asparagus acutifolius* L.), Rudithi pendor (*Brachypodium pinnatum*(L.) P. Beauv.), Kokërrujë mjekësore lejla (*Buglossoides purpureoerulea*(L.) I.M. Johnston), Klinopodi i rëndomtë (*Clinopodium vulgare* L.), Vratiku gjethesilasë (*Cnidium silaifolium*(Jacq.) Simonkai), Cinozuri gjembak (*Cynosurus echinatus* L.), Shpendra (*Helleborus odoratus* L.), Knauta e dushkajave (*Knautiadrymea* Heuffel.), Vingjra e zezë (*Lathyrus niger*(L.) Bernh.), Luzula e Forsterit (*Luzula forsteri*(Sm.) DC), Bjelisha e qerpikët (*Melica ciliata* L.), Rigoni (*Origanum vulgare* L.), Potentilla lulevogël (*Potentilla micrantha* Ram. ex DC), Agulicja e rëndomtë (*Primula vulgaris* Hudson), Prunela e rëndomtë (*Prunella vulgare* L.), Rrushkulli gjembor (*Ruscus aculeatus* L.), Trumzë malesh (*Satureja montana* L.), Kufime qepore (*Symphytum bulbosum* C. Schimp.), Lisër kërcelgjatë (*Thymus longicaulis* C. Presl.), Grashina lulemadhe (*Vicia grandiflora*) etj. Ky lloj pylli përdoret nga popullata vendore për sigurimin e drurit të zjarrit dhe të mirëmbajtjen e bagëtive dhe shihet si faza degradimi të pyjeve tëlisit. Bimësia dominohet nga specie të zakonshme bimësh që janë tipike për pyjet e dëmtuar, mediversitet të ulët specieve bimësh dhe që gjinden rëndom në territorin e Rajonit. Vlera e bimësisë dhe habitateve të hasura brenda zonës së studimit është përgjithësisht e ulët si pasojë e diversitetit të ulët tëspecieve të bimëve dhe mungesës së specieve që konsiderohen si të rralla në një kontekst lokal osekombëtar.

Formacionet pyjore të dominuara nga një përzierje e specieve të lisave gjethe lëshues përfshirë Bungëbutën (*Quercus pubescens* Willd.), Qarri (*Quercus cerris* L.) dhe Shprathin (*Quercus frainetto* Ten.) gjinden në pjesë të vogla të zones së studimit në zonat kodrinore ne very te Corovodes, rruges se Vershestes. Pyjet janë shpesh të fragmentuara dhe me rritje të ulët. Elementet kryesore të këtyre pyjeve janë Bungëbuta (*Quercus pubescens* Willd.), Shprathin (*Quercus frainetto* Ten.), Frashëri i Zi (*Fraxinus ornus* L.), Mëllezë (*Ostrya carpinifolia*), Dëllinja e kuqe (*Juniperus oxycedrus* L.), Panja (*Acer obtusatum* Waldst. & Kit. ex Willd.), Milëza (*Coronilla emerus* L.), Qarri (*Quercus cerris* L.), Shkoza e zezë (*Carpinus orientalis* Miller.), Cërmédelli (*Cotinus coggygria* Scop.), Rudithidykallizor (*Brachypodium pinnatum*(L.) P. Beauv.), Rudith pyjesh (*Brachypodium sylvaticum*(Hudson) P. Beauv.), Murrizi (*Crataegus monogyna* Jacq.), Kulprae egër (*Clematis vitalba* L.), Urth (*Hedera helix* L.), Dishla (*Dictamnus albus* L.), Shpendra (*Helleborus odoratus* Waldst. & Kit.), Fiershqipja (*Pteridium aquilinum*(L.) Kuhn.), Telishi (*Dactylis glomerata*), Agulicja e vërtetë (*Primula veris* L.), Flokëza qepore (*Poa bulbosa* L.), Rrielli si bajame (*Euphorbia amygdaloides* L.) etj. Ato përgjithësisht përfaqësojnë pyje të menaxhuara si korije, përdorur nga popullata vendore për dru zjarri dhe për preje degësh për foragjere gjatë dimrit.

Pyje të përziera gjethe-gjerë të dominuar nga speciet e Lisit (*Quercus L.*) kanë një përhapje të gjerë. Megjithatë ato zona që rriten në afërsi të qendrave të populluara i nënshtrohen shfrytëzimit të rëndë për dru zjarri dhe foragjere dhe si rrjedhojë kanë degraduar. Brenda zonës së studimit, shumica e specieve të bimëve përbërëse janë tipike nga pyje të dëmtuar. Speciet e bimëve të pranishme në këtë lloj habitati gjenden në pjesën më të madhe përgjatë territorit të Bashkisë Gramsh. Vlera e bimësisë dhe habitateve të hasura brenda gjurmës së gazsjellësit është përgjithësisht e ulët.

Qyteti i Gramshit shquhet për gjelbërimin perbere nga nje lakmi druresgh pyjore e dekorative, te cilat vazhdimisht po shtohen si Ligustrat, Pishat mesdhetare, Tujat, Panja Amerikane, Selvija etj. Punimet nuk prekin asnjë dru dekorativ.



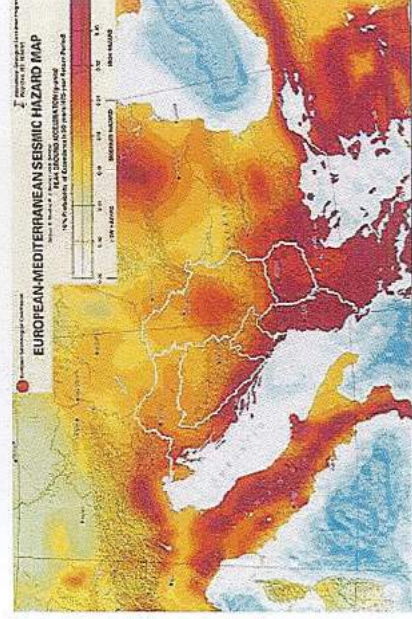
3.7.2. Fauna

Territori i Bashkisë Gramsh përshkon një seri habitatesh të Faunës, që janë të rëndësishme për gjitarë mēdhenj, zogjtë dhe reptilet. Shqetësimet do të minimizohen duke shmangur ndërtimin e seksionit përkatës në periudha kohore të ndjeshme, si në periudhat e mbarështimit ose të gjumit dimëror dhe duke kufizuar orarin e ndërtimit në orët e ditës. Për më tepër, zbatimi i planeve specifike për Faunën shkakton minimizimin dhe zbutjen e ndikimeve të Faunës (për shembull, Plani i Veprimit për Biodiversitetin, Plani i Ndërvëprimit me Arinjë/Gjitarë Mēdhenj, dhe Plani i Veprimit mbi Biodiversitetin e Lumit Devoll). Kryqëzimet me lumenjtë ne afërsi të qyteit të Gramshit, bartin mundësinë e turbullimit dhe të ndikimit mbi ekologjinë e lumenjve. Ndikimet mbi Florën dhe Faunën do të pakësohen duke përdorur teknika të kohës e miqësore me mjedisin. Për më tepër plane/procedura të tjera do të përfshijnë: Planin e Parandalimit dhe të Reagimit ndaj Derdhjeve, Planin e Menaxhimit të Mbetjeve dhe Procedurën e Menaxhimit të

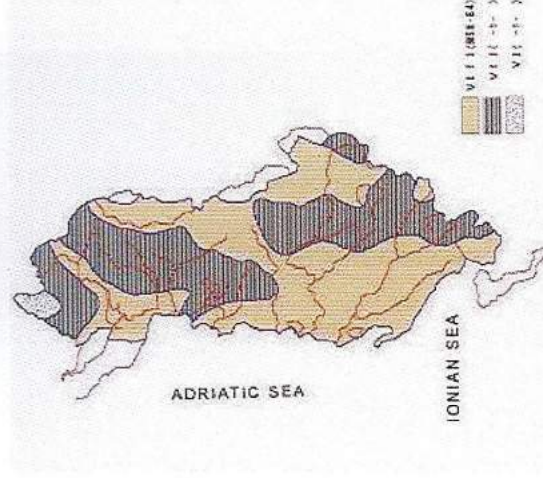
Materialleve të Rrezikshme, Planin e Kontrollit të Erozionit dhe të Sedimenteve. Gjithashtu kryqëzimet e Lumit të Devollit, të ndjeshëm nga ana ekologjike në rrjedhën e poshtme ka një ndikim përmbledhës të mundshëm për habitatet ujore. Prandaj, në zona të përcaktuara, si dhe në vendet e tjera të ndjeshme, nevojitet zbatimi i kujdesshëm i masave zbutëse të identifikuar në PMMS.

3.8. Karakteristikat sizmike

Shqipëria e per pasoje zona e Gramshit percaktohet sin je nga zonat me aktivitet sizmik te larte. Rreziku nga termetet mbetet gjithmone present ne zone. Ekspertet nenvizojne se teorikisht rastisa e termeteve eshte per cdo pese vjet nje termet me 7 balle Ringter, ndersa cdo 10 vjet nje terment me 8 balle Righter. Meqenese nuk mund te percaktohet hoha e ndodhjes, standardet ne nderitim perbejne masen me te mire per te shmangur demet nga termeti e sidomos studimi sizmiologjik para projektimit konsiderohet si kyc.



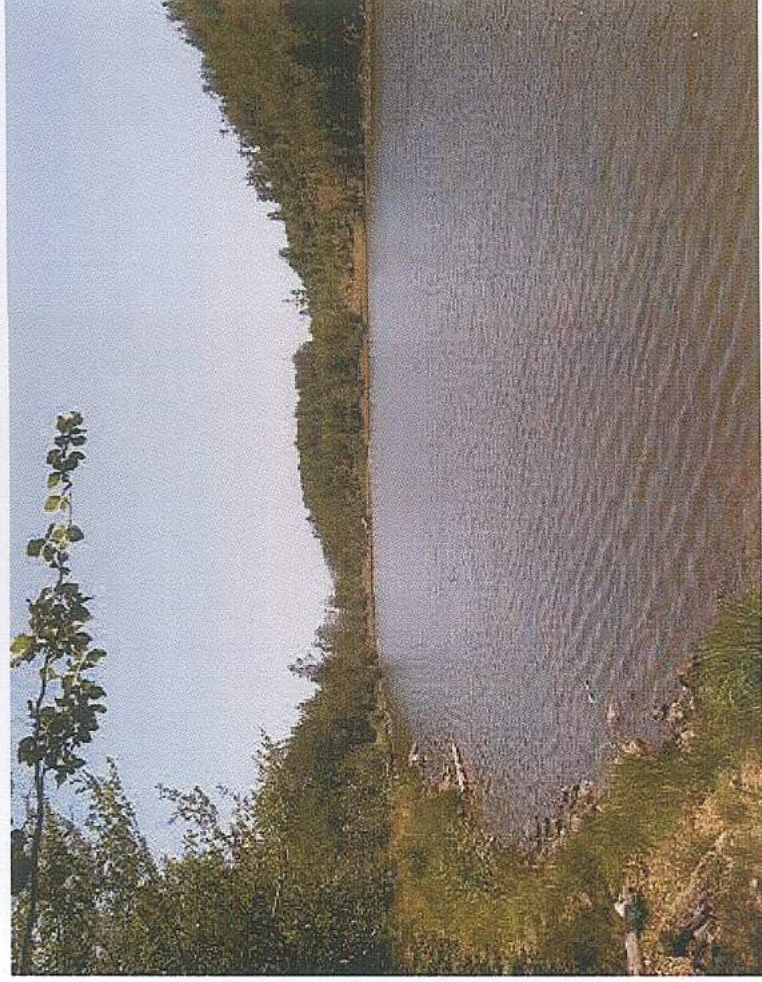
Me poshte jepet harta sizmike e Shqiperise.



Elbasan-Dibër-Tetovë me Mmax = 6.9 eshte nje nder 9 zonat me te ndjeshme.

3.9. Peizazhi

Nga pikpamja peizazhiste Bashkia e Gramshit paraqitet e larmishme. Keshu dallohen peisazhet agrare, silvo-pastorale, pyjore, kullosore, ujore apo eko-komplekse qe te impresionojne me bukurine e tyre, frut i menyrave tradicionale te perdorimit.



3.10. Ajri

Ajri është pjesë e mjedisit që mund të ndotet lehtë nga ndotësit inorganikë ose organikë. Në grupin e ndotësve inorganikë kryesore janë metalet e rënda. Bazuar në faktin se ato janë të padegradueshëm në natyrë, si dhe toksicitetin e tyre, ndotja e ajrit nga metalet e rënda paraqet problem global. Burimet natyrore të këtyre komponenteve përfshijnë vullkanet, zjarret e pyjeve, proceset e dekompozimeve biologjike dhe oqeanet. Ndërsa burimet antropogjene lidhen me shkarkimet nga aktivitetet e ndryshme industriale Nivelit dhe shtrirja në të cilën shkarkimet përhapen varen p.sh. nga lloji i burimit të emetimit, përbërja e shkarkimeve dhe kushtet atmosferike. Shumica e shkarkimeve mbeten afër burimit të shkarkimit, por disa mund të përhapen me mijëra kilometra. Kontributi kryesor në ndotjen nga metalet e rënda u përket ndotjeve industriale gjë që identifikohet edhe në studim.

Ndotësit përfshijnë të gjithë komponent apo elementet kimik të cilët çlirohen në atmosferë kryesisht nga aktiviteti njërëzor të cilët shkaktojnë ndryshime të gjendjes mjedisore si dhe dëme në organizmat e gjalla.

Ajri ne Qytetin dhe territoriot te Bashkise se Gramshit nuk rezulton i ndotur m nivel kritik. Ndotja qe vjen nga industria e qytetit te Elbasanit ka influencen e vet edhe ne qytetin e Gramshit. Ne pergjithesi shkaqet kryesore te ndotjes se ajrit ne zone jane:

- ♣ Aktiviteti industrial, qe gjithsesi kufizohet vetem ne disa burime te kufizuara e te lidhura me caktivizimin e municioneve apo disa ndermarrjeve private te vogla.
- ♣ Trafiku, i cili gjithashtu paraqitet jo serioz por qe vitet e fundit eshte rritur per shkak te shtimit te kamioneve te DHP. Problem mbeten makinat e vjetra, te cilat prodhojne nivele te larta te ndotjes
- ♣ Pajisjet e ngrohjes neper ndertesa, sidomos gjate periudhes se dimrit. Drute e zjarrit jane burimi kryesor per ngrohje dhe gatim.

Ekspozimi kundrejt ajrit ne qytetin e Gramshit eshte kompleks, i vazhdueshem dhe ne te gjitha ambientet kryesore te jetes se perditshme. Sipas te dhenave te monitorimit rezulton se ndotja eshte brenda vlerave kufi.

Zonat me te ndotura jane:

- ♣ Zonat perreth kryqezimeve kryesore
- ♣ Zonat gjate rrugeve kryesore, sidomos asaj Cerrik-Gramsh

Kontigjentet me te prekura jane:

- ♣ Njerzit qe banojne afer tyre
- ♣ Femijet e pleqte, per shkak te gjendjess e tyre fiziologjike
- ♣ Te semuret e ata me problem vaskulare e polmonare

3.11. Zhurmat

Zhurmat jane nje element I rendesishem per tu marre ne konsiderate. Megjithese ato nuk janme nje element I rendesishem ne qytet, theksojme se mungesa e nje unaze per kamionet e rende dhe shtimi I mjeteve per shkak te ndertimeve nga Shtatkraft e ka rritur nivelin e zhurmave ne qytet. Nuk rezulton te kete induistri, proceset teknologjike te te cilave te prodhojne zhurma mbi nivelin e standardeve europiane.

3.12. Uji

Ndotja e ujit ne zone ndodh ai pasojë e shkarkimeve të ujrave të papërpunuara urbane dhe industriale, që mund të jenë të detyrueshme apo aksidentale, në ujrat e lumenjve, liqeneve. Gjithashtu ndotja e ujrave ndodh si pasojë e shplarjes nga shirat të pesticideve apo plehrave të ndryshme të përdorura në bujqësi. Vëndshkarkimet e mbetjeve urbane janë tjetër burim ndotjeje për ujrat sipërfaqësor por edhe nëntoksor.

3.13. Toka

Ndotja e tokës ndodh si rezultat i precipitimit të ndotësve të ndryshëm me prejardhje nga shkarkimet e ndryshme industriale apo përdorimit të pesticideve dhe herbicideve. Ndotës kryesor të tokës janë metalet e rënda, hidrokarburet e ndryshme si dhe komponime organike të klorinuara. Toka në vetvete shërben si një mjedis ku ndodh depozitimi i vazhdueshëm i ndotjeve të ndryshme organike dhe inorganike. Ideja se teka ka aftësi të vetrigjenerohet nuk ka bazë, pasi ndotës si metalet e rënda, ndryshe nga ndotësit organik (që degradohen si rezultat i proceseve kimike që ndodhin) janë ndotës të qëndrueshëm. Tokat me ngarkesë të lartë të metaleve të rënda (për arsye të aktiviteteve industriale) mund të konsiderohen burim potencial për ndotjen e ajrit dhe ujrave sipërfaqësor dhe nëntoksor.

Studimi gjeologjik i zonës ku vendosen rruget e Qytetit të Gramsjit u bazua në burimet e mëposhtme të informacionit:

1. Hartë gjeologjike e Shqipërisë, shkalla 1:200.000 (Xhomo *et al.*, 2002);
2. Hartë e rreziqeve gjeologjike të Shqipërisë (Shkupi *et al.*, 2000);
3. Studim i rezultateve nga shpimet e mëparshme të kryera nga Anketimi Gjeologjik Shqiptar lidhur me furnizimin me ujë për qytetin e Gramshit;
4. Vizita në terren në zonën e Studimit.
5. Studime të mëparshme gjeologjike:

Në këtë zonë gjenden dy tipe tokash sipas zonalitetit vertikal, tokat e hirta kafe dhe tokat e kafenjta (mjaft i kufizuar), që iu përgjigjen dy brezave kryesorë të bimorë: shkurreve kserofite perhereblerta mesdhetare, të pyjeve termofile gjetherenese. Më poshtë jepet në mënyrë të përmbledhur një informacion lidhur me tipet kryesore të tokave të përmendura më lart si dhe të profileve të hapura në këto toka:

Tokat e hinjta kafe (Calcaric cambisoil). Kanë një shtrirje altitudinale 0-600m mbi nivelin e detit. Karakterizohen nga nje ngjyre karakteristike kafe, permbajtje te larte humusi (6-7%), te dominuar ngas acidet fluvike, nje raport te madh C:N (15:17), nje kapacitet shkembyes te kationeve te moderuar deri te larte, (20-40 mlg/100gr toke), reaksion acid, mesatarisht te pasura ne N dhe K port e varfra ne P, me ne sasi te madhe argjile ne horizontin B.

Përsa i përket kushteve të formimit të këtyre tokave ato vendosen mbi formacione shistore, në një klimë e cila karakterizohet nga verë e thatë e kryesisht pa rreshje, ndërsa dimri i butë dhe me rreshje të bollshme. Bimësia tipike e këtyre tokave është ajo drunore mesdhetare përherëblertë me lloje karakteristike të tilla si: Ilqja (*Quercus ilex* L.), Pralli (*Quercus coccifera* L.), Marja (*Arbutus unedo* L.), Mreta (*Phillyrea latifolia* L.), Frasheri i bardhe (*Fraxinus ornus* L.), Shqopa (*Erica arborea* L.), Driza (*Paliurus spina-christi* Miller.) etj. Kjo bimësi gjatë rritjes dhe zhvillimit të saj depoziton në horizontet e sipërme sasi të konsiderueshme lënde organike në formë gjethesh, të cilat duke u dekompozuar transformohen në humus.

A (15cm)
AB(25cm)
B (50cm)
C (60cm)

Nëntipi i këtyre tokave është ai tipik. Këto toka karakterizohen nga një profil i diferencuar duke filluar me horizontin (A) me thellësi rreth 15cm, strukturë kokrizzore, përbërje mekanike subargjilore të mesme e me ngjyrë të hinjtë-kafe të celët. Horizonti (AB) paraqitet në ngjyrë të hinjtë-kafe në të verdhë, me thellësi 2.5cm, me strukturë granular-kokrizzore me përbërje mekanike argjilore. Horizonti (B) ka ngjyrë të hinjtë në të verdhë përbërje mekanike subargjilore-ranore dhe thellësi rreth 50cm, ndërsa horizonti (C) ka një thellësi rreth 60cm dhe të njëjtën ngjyrë me horizontin (B) por përmban mjaft pika të bardha të formuara nga karbonati i kalciumit, përqindja e të cilit në horizontet e sipërme shkon nga 0.1-0.16%. Reaksioni i këtyre tokave është neutral, ndërsa rezervat e azotit janë mesatare me vlera që shkojnë nga 0.09-0.17%.Përmbajtja e humusit në këto toka shkon nga 2-3%. Këto toka kanë veti të mira fizike gjë e cila kushtëzohet nga përmbajtja e lartë e humusit dhe e karbonatit të kalciumit të cilët ndikojnë në këto cilësi.

Tokat e kafenjta. Këto toka shtrihen në zonën e maleve të ulta, në një lartësi që varion nga 600-1100m mbi nivelin e detit. Përsa i përket kushteve të formimit dhe konkretisht klimës mund të themi se këto toka janë formuar dhe zhvillohen nën ndikimin e klimës malore ku sasia e rreshjeve arrin 900-1200 mm, ndërsa temperaturat mesatare gjatë vitit kanë një luhatje mjaft të ndjeshme. Sasia e madhe e rreshjeve dhe temperaturat e favorshme bëjnë të mundur zhvillimin intensiv të proceseve alteruese dhe si rrjedhim formohen minerale të dyta të tilla si iliti, montmoriloniti etj. Në këto kushte gjatë alterimit formohen kripëra lehtësisht të tretëshme që deportojnë në thellësi të tokës të tilla si kloruret, ndërsa në afërsi të sipërfaqës janë vendosur karbonatet e kalciumit të cilat iu japin këtyre tokave reaksion neutral. Gjatë verës, e cila është e nxehtë dhe pjesërisht e thatë këto toka ngrohen mjaft dhe çahen në siperfaqe.Përsa i përket formacionit amnor këto toka shtrihen kryesisht mbi formacione gëlqerore dhe argjilore. Bimësia e këtyre tokave është tipike e pyjeve termofile gjetherënëse (të dushqeve) ku më të përhapur janë: Shparthi (*Quercus frainetto Ten*), Qarri (*Quercus cerris L.*), Shkoza e zeze (*Carpinus betulusL.*) e Shkoza e bardhe (*Carpinus orientalis Miller.*), Frasher i zi (*Fraxinus ornus L.*), Melleza(*Ostrya carpinifolia Scop.*),etj.

A (30cm)
AB (50cm)
B (30cm)
C (35cm)

Profili i këtyre tokave është mjaft i diferencuar, i cili fillon me horizontin humusor (A) me një thellësi të konsiderueshme rreth 30cm, me ngjyrë të hinjtë-kafe deri kafe të çelur.#

Përgjithësisht është horizont i përshkueshëm nga rrënjët e bimëve, përmbajtja e humusit varion nga 5-10%, me përbërje mekanike subargjilore e mesme deri argjilore dhe strukturë granulore-kokrizzore. Horizonti (AB) është mjaft i ngjashëm me horizontin (A) por ka thellësi më të madhe rreth 50cm. Horizonti (B) paraqitet mjaft i ngjeshur dhe me thellësi 30cm. Ka strukturë deri plisore e përbërje mekanike më të rëndë se horizontet e mësipërme, me ngjyrë kafe në të verdhë ku shpesh vihen re dhe njolla ndryshku.Horizonti (C) ka thellësi rreth

35cm, ngjyrë kafe me nuanca të verdha, strukturë kokrrizore dhe përbërje mekanike subargjilore. Tokat e kafenja tipike zënë pjesën më të madhe të tokave të kafenja, por rrallë mund të takohen edhe tokat e kafenja të kuqëremta. Tokat e kafenja tipike karakterizohen nga përqindja e lartë e oksidit të aluminit dhe e silicit, kapacitet thithës relativisht të ulët, magnezi i këmbyeshem ka pothuaj të njëjtat vlera gjatë gjithë profilit, përmbajtja e humusit arrin deri në 12% dhe reaksion acid.

3.14. Trashëgimia kulturore

Gramsh është një qytet relativisht i ri, i krijuar mbas viteve 1950, por ka vlera të rëndësishme kulturore.

Qyteti ka një Pallat Kulture që quhet "Thoma Prifti" ku mbliidhen fëmijët, te rinjtë dhe te gjithë te talentuarit ne fushën e artit dhe ku mund te shpalosin talentin e tyre ne shume drejtime si: këngë, kërcim (popullor dhe modern), humor etj. Gramshi është një qytet mjaft i gjallëruar dhe njëkohësisht një vend ku mund te jetosh i qete, larg zhurmave dhe ajrit super te ndotur te qyteteve te mëdha.

Ka edhe një klub futbollit i cili quhet: KF Gramshi dhe zhvillon shume edhe sportin e volejbollit (për femra). Gjithashtu ka një pallat sporti dhe një kënd sportiv. Gramshi është shume i njohur për muzikën e tij popullore. Nga gjiri i tij kane dale shume këngëtare me zërin si bilbil. Karakteristika më e dalluar e Gramshit në Muzikën burimore janë 'FYEJT E GRAMSHIT', të cilët kanë marrë vlerësime nga shumë studiues të folklorit tonë. Aktiviteti më i rëndësishëm kushtuar këtij instrumenti ishte festivali që u mbajti vitin (2010) nën titullin 'Festivali Mbarë-kombëtar i Fyejve'. Një pjesë e dalluar e kulturës së Gramshit janë edhe Lojërat Popullore e vleresuar si aktiviteti kulturor më i rëndësishme të kulturës së Gramshit.

3.15. Mbeturinat

Mbeturinat mbeten një sfide pwer pushtetin vendor. Niveli I ulet kulturor I popullise dhe mungesa e nje landfieldi, perfshi nivelin e ulet financiar te Bashkise , bejne qe territory te jete shpesh I ndotur nga ambalazhet e hedhura pa kujdes.

4.0. Pershkrimi i procesit teknologjik

4.1.Pershkrimi i procesit te ndertimit

Procesi I ndertimit jepet me hollesi ne project, por zerat qe ndikojne ne ndotjen e ajrit, ujit si dhe ne nivelin e zhurmave jane hapja e kanaleve ne rruge e treoutare, pusetave dhe betonizimi I tyre.

5.0. Vleresimi dhe pershkrimi i ndikimeve ne mjedis

Metoda e vleresimit te ndikimit ne mjedis eshte paraqitur hollesisht ne metodologjine e vleresimit, aplikimi me korrektesi I se ciles na ka dhene keto rezultate per elementet kryesore mjedisore:

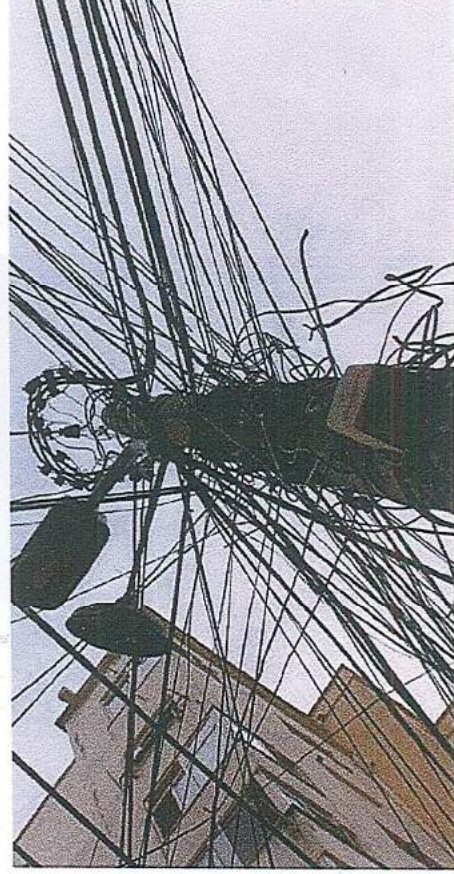
Tabela permbledhese e ndikimit mjedisor te punimeve te parashikuara									
Nr.	Lloji i punimit	Ndorja e ajrit	Ndorja e ujit	Ndorja e tokes	Zhurmat	Ndikume ne peizazh	Ndikume ne bime	Ndikume ne popullate	Ndikume ne aksidente mjedisore
1	Prezje trocuari e rruges me mabinen 100 x 400 mm (gjeresi x lartesi)	++			+++				
2	Prishje, gërmim kamali betoni me matrapik	+++		↑	+++				
3	Transport, heqje inertesh e mbeturinash	↑	↑	↑	↑	↑	↑		
4	Hapje pusetash betony 600 x 600 mm	↑	↑	↑	↑	↑	↑		
5	Vendosje kapakesh pusetash betony 630 x 650 mm	↑	↑	↑	↑	↑	↑		
6	Zhvendosje inertesh, rere e granuli	↑		↑	↑	↑	↑		
7	Vendosje shtrese betoni C12/15; C20/25				↑				
8	Levizje Cimento				↑				
9	Levizje tullash				↑				
10	Vendosje ditare metalike 0.2 x 1.0 dhe dyersh 2 x 0.8m								
11	Shtrese irohese per kabinen e kontrollit								
12	Levizje gelqere								
13	Levizje hekuri								
14	Levizje kabllosh optike								

Duke u lokalizuar brenda qendres se banuar, sic shihet nga analiza projekti nuk ka ndikime te shprehura ne mjedisin bimor dhe ne ate social, te cilat mbeten te pa prekura gjate kohes se ndertimit.

Lidhur me ndikimet positive te linjes se kabllove optike, do te theksonim nder te tjera:

1. Rritjen e cilesise se komunikimit ndermjet njerzve,
2. Uljen e fushave manjetike valore qe krijohet nga kabllo e vendosur ne ajer
3. Rritjen e vlerave estetike duke i shkarkuar shtyllat nga fijet e shumta te kabllove ajrore

Pamjet e meposhtme flasin vete:



5.1.Ndikimet ne ajer

Ndikime te larta ne ndotjen e ajrit japin proceset e prerjes se trotuarit e rruges me makineri si dhe prishja e germimi I kanalit te betonit me matrapik.

Ndikimet e zereve te tjere te punes ose kane ndikim modest ose nuk jane burime ndotjesh, sic tregohet ne grafikun e mesiperem.

5.2.Ndotja e tokes

Lidhur me ndotjen e tokes vetem tre zera kane nje ndikim te lehte, qe mund te vijne nga rrjedhjet e naftes dhe vajrave te makinerive te vjeteruara. Prishje, germim kanali betoni me matrapik, hapja e pusetave te betonit 600 x 600 mm dhe zhvendosja e inerteve mund te kene ndikime te ulta ne bndotjen e tokes.

5.3.Ndotja e ujit

Vetem transporti dhe hedhja e inerteve, shpesh here ne lume, hapja e pusetave e kanaleve si dhe levizja e gelqeres mbartin riskun e ulet te ndotjes se ujit.

5.4.Ndikimet ne peizazh

Punimet kryhen ne territorin urban te qytetit dher nen sipërfaqen e tokes, keshtu qe ato nuk mbartin rrezikun e demtimit te peisazhit mjedisor apo atij kulturor.

5.5.Ndikimet ne boten bimore

Projekti zhvillohet brenda territorit urban te qytetit, buze rrugeve dhe trotuareve prandaj nuk prek as vegetacionin natyror as ate dekorativ te qytetit. Ndonje rast sporadik do te rehabilitohet mbas perfundimit te projektit.

5.6.Ndikimet ne popullate

Gjate periudhes se ndertimit te vepres, popullsia e qytetit do ket shqetesime te ndjeshme lidhur me zhurmat dhe ndotjen e ajrit, prandaj ndertuesit duhet te marrin masa per minimizimin e tyre.

5.7.Ndikimet ne zhurme

Zhurmat do jene me te theksuara gjate fazes se pare te projektit, germimine e trotuareve e rrugeve si dhe te hapjes se kanaleve te betonit me matrapik.

5.8.Ndikimet ne rastin e aksidenteve ne mjedis

Nuk parashikohen ndikime ne peisazh

6.0. Marrja e masave per parandalimin dhe zvogelimin e ndikimeve

6.1.Masat per mbrojtjen e ajrit

Meqenese parashikohet te jene te ndjeshme sidomos ne fazen e pare, propozojme:

- ♣ Lagjen e herepashershme te rruges, kanalit apo inerteve qe transportohen.
- ♣ Kamionat qe transportojne inerte si dhe material ndertimi te lehte duhet te jene te mbuluar mire me mushama.

6.2.Masat per mbrojtjen e tokes

Burimi i ndotjes se tokes mbeten:

- ♣ Karburantet dhe vajrat e derdhur, kryesisht nga makinerite e vjetra dhe te pa kolauduara,
- ♣ Dertimi I pa kujdesshem I kanalizimeve te ujrave te zeza.

Ne kete kuader propozohen kontrolli dhe kolaudimi periodic I makinerive e pajisjeve motorike si dhe studimi paraprak I shtrirjes se kanalizimeve.

Gjithsesi kompania duhet te jete e pergatitur duke mbajtur rezerva uji dhe lendesh neutralizuese

6.3.Masat per mbrojtjen e ujit

Burimi i ndotjes se ujit mbeten:

- ♣ Karburantet dhe vajrat e derdhur, kryesisht nga makinerite e vjetra dhe te pa kolauduara,
- ♣ Dertimi i pa kujdesshem i kanalizimeve te ujrave te zeza dhe ne rastin me te keq dertimi dhe perzjerja e ujrave te bardha me te zeza.
- ♣ Dertimi i ujit te lumenjve nga inertet e derdhura pa kujdes

Ne kete kuader propozohen kontrolli dhe kolaudimi periodic i makinerive e pajisjeve motorike si dhe studimi paraprak i shtrirjes se kanalizimeve te ujrave te bardha e te zeza.

Gjithsesi kompania duhet te jete e pergatitur duke mbajtur rezerva uji dhe lendesh neutralizuese.

Ne propozojme miratimin nga ana e pushtetit bvendor te vendeve te depoizimitit te inerteve, mbulimin e tyre me nje shtrese dheu dhe mbjelljen me pas me drure pyjore.

6.4.Masat e marra per mbrojtjen ndaj zhurmave

ZThurmat jane elem,enti qe shkaktojne me teper bezdi tek njerzit dhe kafshet, prandaj kompania duhet te kete kujdes ne gjendjen teknike te materialeve qe prodhojne zhurme. Punimet qe shoqerohen me zhjurma gjithmone duhet te fillojne mbas ores 7:00 deri ne oret e pushimit te drekes dhe nuk duhet te vazhdojne mbas ores 18:00. Punetoret dhe stafi teknik duhet te kene pajisje veshesh qe minimizojne zhurmat.

6.5.Masat e marra per mbrojtjen nga rreziqet aksidentale

Siguria dhe shendeti ne pune mbeten primare ne kuader te zbatimit te projektit. Para fillimit te punimeve punetoret duhet te trainohen per rregullat e sigurimit teknik, kerkesat e ligjit dhe vendimeve per sigurine ne pune, lidhur me zerat e punimeve si dhe me standardet ILO.

Mbas trainimit hartohet lista me karakteristika e secilit punetor, perfshi arsimimin e eksperiencen ne punime te ngjashme si dhe certifikatat e te gjitha punetoreve qe vertetojne pjesmarrjen ne trainim.

Kompania ka nje regjister ku mban evidence per cdo incident te lidhur me punen, dhe merr masa administrative per te gjitha ata qe shkelin rregullat e sigurimit teknik.

Mjetet gjithashtu do jene te pajisura me tabela sinjalizuese per kujdesin ndaj aksidenteve.

Vendi I punimeve do pajiset me tabela sinjalizuese dhe do jete e rrethuar me shirit bardhe e kuq.

7.0. Programi i monitorimit

Programi I monitorimit hartohet per gjithë periudhen e zbatimit te projektit dhe periodikisht, njehere ne muaj I neneshtrohet analyzers sde riskut per te bere ne kohe propozimet per modifikimet qe mund te ndodhin per motive objective, jashte deshires se zbatuesve te projektit.

Ne cdo rast monitorimi, krahasimi me plani n e propozuar behet per te gjitha zerat, nje per nje, ne menyre krahasuese dhe progressive.

8.0. Raportimi

Raportimi i gjithë aspekteve qe kaner te bejne realizimin ze per ze te aktiviteteve nderuese.

9.0. Marrja e masave rehabilituese pas perfundimit te aktiviteteve

9.1.Objektivat e rehabilitimit

Objektivat e rehabilitimit kane te bejne me kthimin ne gjendje normale te mjedisit ku eshte kryer projekti.

9.2.Struktura perfundimtare e siperfaqeve

Struktura perfundimtare e siperfaqes se ndertimit duhet te behet ne perputhje me kushtet kontraktori, te cilat duhet te jene percaktuar mire.

9.3.Rehabilitimi teknik

Ka te beje me:

- ♣ heqjen e makinerive nga zona e punimeve
- ♣ pastrimin e territorit nga mbetjet

- ♣ pastrimin dhe transportimin e inerteve
- ♣ ri asfaltimin e rruges apo ri shtimin e trotuareve ne standardet e para fillimit te punimeve
- ♣ larjen e zones se punimeve.

9.4.Rikultivimi biologjik

Do kete te beje me rikthimin apo rikrijimin e gjelberimit ne zonen e punimeve: Aty ku do kete prishje te bimesise ekzistuese per shkak te punimeve, propozojme mbjelljen e drureve pyjore, autoktone me territorin gjeografik te qytetit, te tille si:

- ♣ Iqja (Quercus ilex L.)
- ♣ Pisha e bute (Pinus pinea L.)
- ♣ Geshtenjes (Castanea sativa Mill.=
- ♣ Blirit (Tilia cordata L.) L.)
- ♣ Tuja (Tuja orientalis L.)
- ♣ Robinia (Robinia pseudoacacia)

10.0. Monitorimi pas shfrytezimit

Per nje periudhe te barabarte me garancine e percaktuar per punimet ne kontraten e punimeve, kompania ka per detyre te kujdeset me masa kujdesimi, prashitje ujitje dhe mbas kesaj periudhe monitorimi tja dorezoje pushtetit vendor, me nje dokument te marrjes ne dorezim.

11.0. Konkluzione

Nga studimi, investigimi dhe reagimi publik, ne mendoje se projekti I vendosjes se kabllove optike rezulton me ndikime minimale ne mjedis te cila mund te reduktohen edhe me tej, sipas masave te propozuara, nderkohen qe ndikimi pozitiv ne sigurimin e cilesise se jetes se popullsisise lokale dhe zhvillimit ekonomik, jane shume here me te medha, prandaj sugjerojme zbatimin e tij.

Shtojcat

Lista e njerezve qe kane marre pjese ne kuader te prezantimit te projektit per transparencen me publikun

Skica mbi lokalizimin e punimeve, sipas projektit.