



**REPUBLIKA E SHQIPËRISË
REPUBLIC OF ALBANIA**



**UNITED NATIONS HIGH
COMMISSIONERS FOR REFUGEES**

**NDERTIMI I GODINES SE AKOMODIMIT NE
QENDER BABRRU**

**RAPORT I VLERESIMIT TE NDIKIMIT NE
MJEDIS**

PROJEKT ZBATIM

KLODIODA SH.P.K.

Rr. Barrikadave P.118

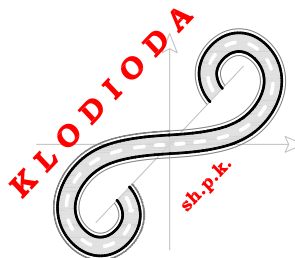
Kati III – Zyra Nr.2

Tiranë – Shqiperi

Tel: 06940 43470

Email: klodioda@yahoo.com

Email: klodioda@gmail.com



“Shtator 2015”

Permbaj tja

I Hyrje

II. Kuadri Ligjor dhe Administrativ

III. Pershkrim i Projektit

3.1 Vendndodhja e Objektivit

3.2 Relacioni

IV. Pershkrim i Zones ku do ndertohet objekti

4.1 Te Pergjithshme

4.2 Karakteristikat klimatike

4.3 Biodiversiteti i Zones

4.4 Objektet arkeologjike dhe kulturore

4.5 Cilesia e ajrit dhe normat e tij

4.6 Zhurmat

4.7 Gjeologjia dhe Hidrogjeologjia

V. Ndikimet ne mjedis gjat kohes se funksionimit

5.1 Analiza e ndikimeve ne mjedis

5.2 Cilesia e ajrit

5.3 Sheshi i ndertimit

5.4 Mbetjet gjat ndertimit

5.5 Matricat permbledhese te ndikimit ne mjedis

5.6 Klima

5.7 Flora dhe Fauna

5.8 Drenazhimi

5.9 Trashegimia arkeologjike dhe kulturore

VI. Masat dhe Plani i menaxhimit mjedisor

6.1 Masat

6.2 Ndotja e ajrit dhe zhurmat

6.3 Biodiversiteti

VII. Konkluzione dhe Rekomandime

I. HYRJE

Vleresimi mjedisor i territorit te marre ne studim perqendrohet ne evidentimin e parametrave fiziko - natyror, ne evidentimin e elementeve qe shfaqin rendesi te veçante natyrore per ruajtjen si dhe te vleresimit te ndikimit ne mjedis te elementeve te rinj qe do te sjelle ky objekt ne drejtim te harmonizimit dhe sistemimit urbanistik dhe estetik te zones ne fjale me qellim arritjen e parametrave bashkohore, po ashtu vleresimi mjedisor parashikon edhe veçorite e rajonit ku do te behet ky ndertim, historiku i tij dhe tendencat qe shfaq kjo zone per thithjen e ndertimeve te metejshme.

II. KUADRI LIGJOR DHE ADMINISTRATIV

2.1 Politika

Gjate dhjete-vjecarit te fundit qeveria ka filluar zhvillimin e nje kuadri per te ndryshuar degradimin mjedisor i cili ka ardhur si rezultat i industrializimeve te meparshme gjate sundimit komunist, i cili ka anashkaluar mbrojtjen e mjedisit pothuajse plotesisht. Menaxhimi dhe mbrojtja e mjedisit jane pjese e Legjislacionit i cili kerkon nga Republika qe:

“te mirembaje nje mjedis te pershtatshem te shendetshem dhe ekologjik per brezat e sotem dhe te ardhshem”.

Per me teper, Legjislacioni kerkon qe burimet natyrore duhet te shfrytezohen racionalisht ne perputhje me principe te bazuara.¹

Politikat e perpiluara per mjedisin ne ditet e sotme jane pasqyruar ne ligjin e vitit 2011². Kapitulli IV “Mbrojtja e Mjedisit ne procesin e planifikimit”percakton politiken e qeverise per:

Politika shteterore mjedisore – percakton pozicionin e mjedisit ne legjislacion, vendin e strategjive te sektoreve kombetare dhe planet lokale si pjese e politikës mjedisore dhe percakton organizmat te cilet do te administrojne keto politika.

Programet dhe strategjite mjedisore – percakton Planin e Veprimit Kombetar te Mjedisit (PVKM) i cili duhet te prodhoje çdo dhjete vjet nje raport mjedisor ne zbatimin e PVKM per Keshillin e Ministrave

Planet lokale mjedisore – kerkojne nga qeverisja lokale te zhvillojne Planet lokale te Veprimit te Mjedisit (PLVM) duke perdorur organizmat kombetare per te ofruar te dhena dhe mbeshetje teknike, per qeverite lokale te lidhen me publikun, OJQ dhe biznesin per zhvillimin e planeve dhe Kryetaret e Bashkive te raportojne ne Keshillin e Rretheve per zbatimin e planeve ne fund te çdo viti .Qeveria Shqiptare ka publikuar Planin e pare Kombetar te Veprimit te Mjedisit (PKVM) ne vitin 1993, i cili percakton qellimet mjedisore qe synohen per nje plan veprimi per vendin. Struktura e pare

¹ UNEP: Vleresimi i mjedisit post konfliktual ne Shqiperi, 2000

² Ligji Nr. 10431, Per Mbrojtjen e Mjedisit 09.06.2011

Mjedisore eshte ngritur ne vitin 1994 dhe nje strukture e dyte eshte ngritur ne vitin 1998.

2.2 Baza Legjislative

- Ligji Nr.10431 date 09.06.2011, “Për mbrojtjen e mjedisit”,
- Ligji Nr.10440 date 07.07.2011, “Per vleresimin e ndikimit ne mjedis”,
- Ligji Nr.10448 date 14.07.2011, “Per lejet e mjedisit”,
- Ligj Nr. 10463, date 22.09.2011, “Per menaxhimin e integruar te mbetjeve”,
- Ligj Nr.8897, date 16.5.2002 "Për mbrojtjen e ajrit nga ndotja", ndryshuar me ligjin nr.10 266, datë 15.4.2010 “Për disa ndryshime dhe shtesa në ligjin nr.8897, datë 16.5.2002 "Për mbrojtjen e ajrit nga ndotja",
- Ligj Nr. 8905, date 6.6.2002, “Per mbrojtjen e mjedisit detar nga ndotja dhe demtimi”,
- Ligji Nr. 9587, datë 20.7.2006 “Për mbrojtjen e biodiversitetit”,
- Ligji Nr. 8906 i dates 06.06.2002, “Per zonat e mbrojtura”, (i ndryshuar me Ligjin nr. 9868, date 4.02.2008 “Per disa shtesa dhe ndryshime ne ligjin nr. 8906, date 6.06.2002 “Per zonat e mbrojtura”),
- Ligji Nr.10119, datë 23.04.2009. “Per planifikimin e territorit”,
- Ligji nr. 9385, date 4.05.2005 “ Per pyjet dhe sherbimin pyjor” ndryshuar me ligjet:Ligji Nr. 9533, date 15.05.2006 “ Per disa ndryshime ne Ligjin Nr. 9385, date 4.05.2005 “ Per pyjet dhe sherbimin pyjor”; Ligj Nr.9791, datë 23.7.2007 “Për disa shtesa e ndryshime në ligjin nr.9385, datë 4.5.2005 “Për pyjet dhe shërbimin pyjor”, të ndryshuar,
- Ligj Nr. 111/2012 “Për menaxhimin e integruar të burimeve ujore”,
- Ligji Nr. 9244 date 17.06.2004 “Për mbrojtjen e tokës bujqësore”,
- Ligji Nr.9108, date 17.07.2003 “Per substancat dhe preparatet kimike”,
- Ligji nr.9115, date 24.07.2003 “Per trajtimin mjedisor te ujerave te ndotura”,
- Ligji nr.9103, date 10.07.2003 “Per mbrojtjen e liqeneve nderkufitare”,
- Ligj nr.9774, datë 12.7.2007 “Për vlerësimin dhe administrimin e zhurmës në mjedis”,
- Ligji Nr.9048, date 7.4.2003 “Per trashegimine kulturore”,
- Ligji nr.8561, datë 22.12.1999 “Për shpronësimet dhe marrjen në përdorim të përkohshëm të pasurisë pronë private për interes publik”.
- VKM Nr. 502, date 13.07.2011 “Për miratimin e rregullores uniforme të kontrollit të zhvillimit të territorit” i ndryshuar me: - VKM Nr.88, datë 07.02.2012 - VKM Nr. 139, datë 22.02.2012 - VKM Nr. 345, datë 09.05.2012 - VKM Nr. 314, datë 13.3.2013 - VKM Nr. 488, date 14.06.2013,
- VKM nr. 177, date 31.03.2005 “ Per normat e lejuara te shkarkimeve te lengeta dhe kriteret e zonimit te mjediseve ujore pritesa,
- VKM nr.435, date 12.09.2002 “Per miratimin e normave te shkarkimeve ne ajer”,
- VKM Nr. 103, date 31.03.2002 “Per Monitorimin Mjedisor ne Republikën e Shqiperise”,
- VKM Nr. 13, datë 4.1.2013 “Për miratimin e rregullave, të përgjegjësive e të afateve për zhvillimin e procedurës së vlerësimit të ndikimit në mjedis”
- Vendim i KM nr. 247, datë 30.4.2014,date 12.05.2014 “Për përcaktimin e

- rregullave, të kërkesave e të procedurave për informimin dhe përfshirjen e publikut në vendimmarrjen mjedisore”,
- VKM nr.676 datë 20.12.2002 “Për shpalljen zonë e mbrojtur të monumenteve të natyrës shqiptare”,
 - Udhëzim nr.6527 datë 24.12.2004 “Mbi vlerat e lejueshme të elementeve ndotës të ajrit në mjedis nga shkarkimet e gazrave dhe zhurmave shkaktuar nga mjetet rrugore, dhe mënyrat e kontrollit të tyre”,
 - Udhëzim nr.8 datë 27.11.2007, i Ministrisë së Mjedisit, Pyjeve dhe Administrimit të Ujrave dhe Ministrisë së Shëndetësisë “Mbi nivelet kufi të zhurmave në mjedise të caktuara”,
 - Rregullore nr.1 datë 15.03.2006 “Për parandalimin e ndikimeve negative në shëndet e në mjedis të veprimtarive ndërtimore”,
 - Urdher Nr.146 dt.08.05.2007, “Per miratimin e listes se kuqe te flores dhe faunes”.

Ligji 8561, 22/12/1999, përcakton që personat private kanë të drejta në respekt të pronësive private që ata disponojnë dhe se e drejta e pronësive publike ushtrohet vetëm për interesa publike dhe nuk mund të realizohet dhe mbrohet në menyrë tjetër. Ai përcakton më tej se të drejtat e pronareve janë të mbrojtura dhe se të drejtat e të tjerëve për pronat e tyre janë zhvlerësuar si rezultat i shpronësimit.

2.3 Kuadri Institucional

Sipas Ligjit nr.10431 datë 09.06.2011 “Për mbrojtjen e mjedisit”:

1. Agjencia Kombëtare e Mjedisit është institucion qendror publik në varësi të ministrit, që ushtron juridiksionin e vet në të gjithë territorin e Republikës së Shqipërisë, përmes zyrës qendrore dhe degëve rajonale në qarqe, të cilave këtu e më poshtë do t’ u referohemi si agjencitë rajonale të mjedisit.
2. Agjencia Kombëtare e Mjedisit financohet nga Buxheti i Shtetit dhe burimet e veta.
3. Agjencia Kombëtare e Mjedisit ka pavarësi në vendimmarrjen dhe kryerjen e funksioneve të saj, të parashikuara në këtë ligj.
4. Këshilli i Ministrave, në përputhje me kërkesat e këtij ligji, miraton rregulla të hollësishme për organizimin dhe funksionimin e Agjencisë Kombëtare të Mjedisit dhe të Agjencive Rajonale të Mjedisit, ndarjen dhe organizimin e punës, statusin e punonjësve dhe marrëdhëniet e saj me institucione të tjera.
5. Kryeministri, me propozimin e ministrit dhe në përputhje me legjisllacionin në fuqi, miraton strukturën dhe organikën e Agjencisë Kombëtare të Mjedisit dhe të Agjencive Rajonale të Mjedisit.

Gjithashtu sipas Nenit 60 të këtij ligji, funksionet e Agjencisë Kombëtare të Mjedisit janë:

1. Agjencia Kombëtare e Mjedisit është autoriteti kompetent për përcaktimin e kushteve për lejet përkatëse të mjedisit, në përputhje me dispozitat e këtij ligji, me legjisllacionin për lejet e mjedisit dhe me dispozitat e ligjeve të tjera përkatëse dhe ka këto funksione:
 - a) hartimin e Programit Kombëtar për Monitorimin e Mjedisit dhe monitorimin e gjendjes së mjedisit, në përputhje me dispozitat e këtij ligji;

- b) përgatitjen dhe publikimin e raporteve vjetore për gjendjen e mjedisit;
- c) kryerjen e shërbimeve të matjes së shkarkimeve në mjedis me kërkesë të ministrisë;
- d) këshillimin e organeve vendore për zbatimin e politikave mjedisore;
- e) krijimin dhe menaxhimin e sistemit të informacionit mjedisor;
- f) krijimin dhe menaxhimin e Regjistrit të Shkarkimit dhe Transferimit të Ndotësve;
- g) sigurimin e informacionit mjedisor për publikun, në përputhje me dispozitat e këtij ligji;
- h) sigurimin e informacionit për publikun për procesin e vendimmarrjes për çështjet mjedisore, në përputhje me dispozitat e këtij ligji;
- i) sigurimin e zbatimit të parimit të përgjegjësisë mjedisore për çdo operator, në përputhje me dispozitat e këtij ligji;
- j) menaxhimin e sistemit të të dhënave për pyjet

2. Kjo agjenci kryen edhe funksione të tjera që i ngarkohen me legjislacion të posaçëm. Si shtese e detyrave të vendosura direkt nga Ministria e Mjedisit, Pyjeve dhe Administrimit të Ujerave një numer organizatash të tjera shtetërore kanë një rol të rëndësishëm në monitorimin dhe mbrojtjen e florës dhe të faunës duke përfshirë:

- Institutin e Florës dhe Faunës
- Laboratorin e Akuakulturës dhe Peshkimit

Megjithë këtë mori institutesh përgjegjëse për monitorimin, aktualisht janë realizuar pak studime në këtë fushe në gjendjen e florës dhe të faunës në Shqipëri, që vjen kryesisht si rezultat i kufizimeve buxhetore. Institucione të tjera që kanë një rol të rëndësishëm në mjedis janë:

- Ministria e Transportit dhe Infrastrukturës (MTI)
- Ministria e Energjisë dhe Industrisë (MEI)
- Ministria e Shëndetësisë (MSH)
- Instituti i Shëndetit Publik – përgjegjës për monitorimin e cilësisë së ujërave të pijshëm dhe cilësinë e ajrit.
- Instituti i Energjisë, Ujit dhe Mjedisit – përgjegjës për grumbullimin e të dhënave meteorologjike dhe përgjegjës për monitorimin e ujërave dhe cilësinë e ajrit.
- Këshilli Kombëtar i Territorit (KKT) – përgjegjës për lëshimin e lejeve të infrastrukturës me kushte të cilat përfshijnë kërkesa për mbrojtjen e mjedisit.

2.4 Te Drejtat e Qytetareve

Ligji nr.10431 datë 09.06.2011 “Për mbrojtjen e mjedisit”, përcakton rolin dhe te drejtat e publikut në çështjet mjedisore. Kreu VII Informacioni Mjedisor përfshin çështjet që vijojnë:

- Qëllimi dhe funksionimi i sistemit të informacionit mjedisor
- Informimi i publikut në lidhje me çështjet mjedisore
- E drejta për të pasur informacion mjedisor
- E drejta për padi gjyqësore
- Pjesëmarrja e publikut dhe publiku i përfshirë në vendimmarrje

VKM Nr.247, date 30.4.2014 “Per percaktimin e rregullave, te kerkesave e te procedurave per informimin dhe perfshirjen e publikut ne vendimmarrjen mjedisore”, përcakton rregullat, kërkesat dhe procedurat për informimin dhe përfshirjen e publikut gjatë vlerësimit të ndikimit në mjedis.

III. PERSHKRIMI I PROJEKTIT

3.1 Vendndodhja e Objektivit

Qendra Kombëtare e Azilkërkuesve mendohet të ndërtohet në territorin ku aktualisht ndodhet Qendra Kombëtare e Azilkërkuesve në Babrru – Tiranë. Ky territor që aktualisht është pronë shtetërore dhe në administrim të Ministrisë së Brendshme, ndodhet në pjesën verilindore të qytetit të Tiranës. Brenda këtij territori ndodhen disa ndërtime një katëshe me strukturë muratura tulle dhe të mbuluara me çati me tjegulla vendi. Këto objekte aktualisht janë funksionale por gjendja e tyre si nga pikëpamje strukturore, rifiniturat dhe rrjetet infrastrukturore është tejet e amortizuar dhe e papërshtatshme për funksionin e pritjes dhe akomodimit të personave azilkërkues.



3.2 Relacioni

Objekti respekton kushtet e parashikuara në “Rregulloren e Zhvillimit të Territorit”, miratuar me VKM nr. 408, datë 13,05.2015 si përsa i përket distancave nga kufiri i pronës dhe nga objektet ekzistuese ashtu dhe në lidhje me treguesit e tjerë urbanë.

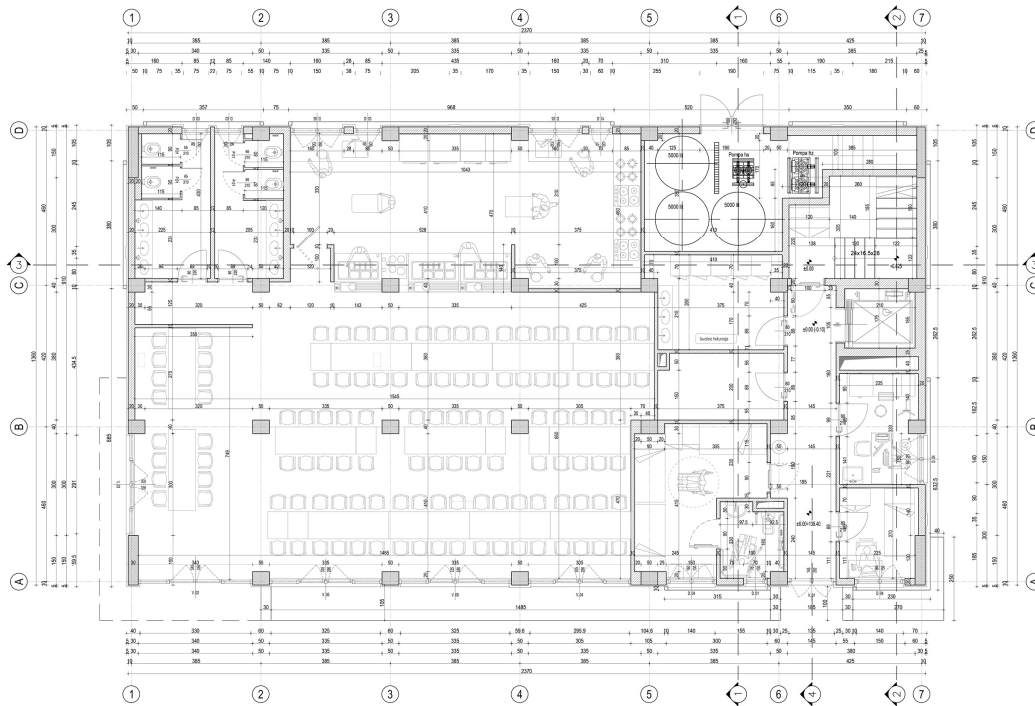
Sipërfaqja e territorit të vënë në dispozicion	5.066 m ²
Sipërfaqe e zënë me ndërtim (Objekte ekzistuese)	1.175 m ²
Sipërfaqe e zënë me ndërtim (Objekti i ri)	322 m ²
Koeficienti i shfrytëzimit të territorit	29,5%
Intensiteti i shfrytëzimit të territorit	0,48

Kati përdhe

Kati përdhe ka një sipërfaqe prej 322 m².

Në këtë kat, hapësirën kryesore e zënë ambientet e përbashkëta. Këto ambiente janë:

- Hyrja kryesore e objektit, korridori, shkalla dhe ashensori
- Ambient për administratorin e objektit
- Mensa dhe hapësira e gatimit
- Ambient për asistencën dhe ndihmën mjekësore
- Dhomë fjetje për PAK
- Ambiente teknike, lavanderi, magazinë dhe nyje sanitare



Në përputhje me kërkesën specifike të detyrës së projektimit si dhe në zbatim të përcaktimeve të VKM nr.1503 Nr.1503, datë 19.11.2008 Për miratimin e Rregullores "PËR SHFRYTËZIMIN E HAPËSIRAVE NGA ANA E PERSONAVE ME AFTËSI TË KUFIZUAR" në fazën e projektimit të objektit Qendra Kombëtare e Azilkerkuesve, janë parashikuar të gjithë elementë për kapërcimin e pengesave arkitektonike nga personat me aftësi të kufizuara. Në organizimin funksional të këtij kati është pasur parasysh respektimi i hapësirave të nevojshme distancave ergonomike për përdorimin optimal të këtyre ambienteve nga çdo person, dhe nga personat me aftësi lëvizëse të kufizuara.

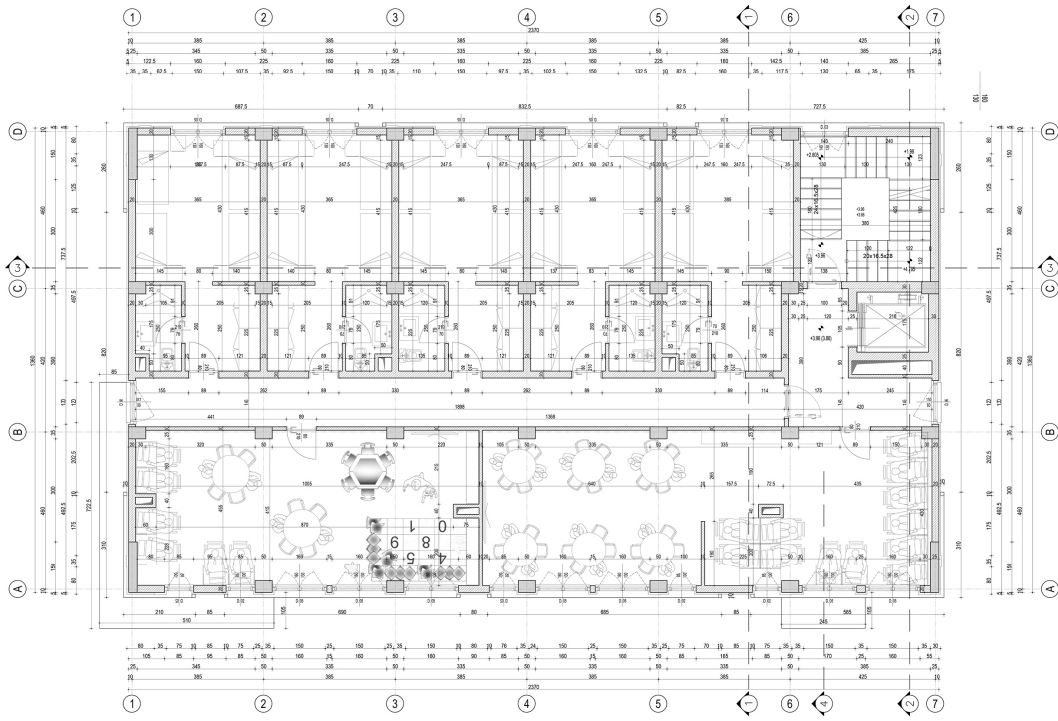
Elementet vertikale që shërbejnë për lidhjen e katër kateve të objektit të propozuar, pra shkalla dhe ashensori janë pozicionuar në skajin verior të objektit dhe komunikojnë me hyrjen kryesore me anë të korridorit lidhës. Shkalla është parashikuar të funksionojë si shkallë emergjence në raste zjarri, pra muret e shkallës dhe dyert që lidhin shkallën me korridorin janë parashikuar të kenë karakteristika zjarrduruese REI 90.

Ashensori ka përmasat e nevojshme për t'u përdorur nga PAK.

○ **Kati i parë**

Kati i parë i cili ka një sipërfaqe 322 m².

Ky kat, nga këndvështrimi funksional është ndarë në dy zona. Zona juglindore përfshin ambiente rekreative, ambient për përdorimin e internetit, si dhe një ambient të dedikuar për fëmijët e moshave të vogla dhe nënat që i shoqërojnë.

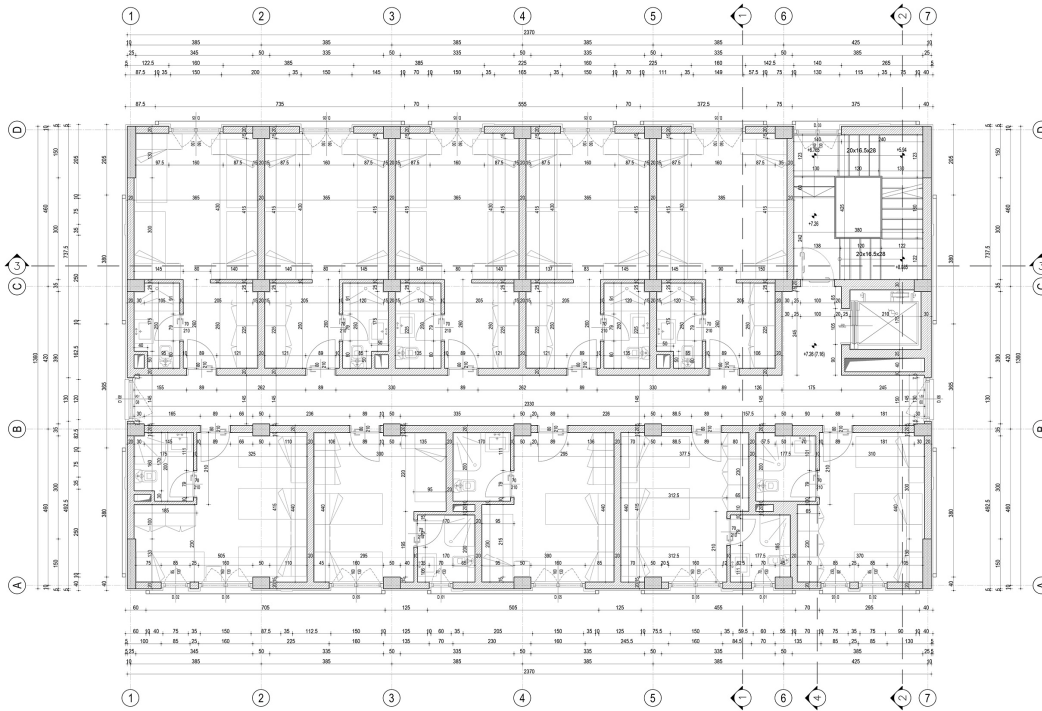


Në zonën veri perëndimore janë organizuar dhoma fjetje për katër persona. Secila nga dhomat është e pajisur me një sanitare, me lavaman, dush dhe W.C.

○ **Kati i dytë dhe kati i tretë**

Kati i dyte ka njesiperfaqe 322 m².

Të dy këto kate janë destinuar për funksionin e akomodimit të azilkërkuesve. Organizimi funksional i këtyre kateve është linear përgjatë një korridorit qendror nga ku aksesohen dhomat e fjetjes. Dhomat janë në vendosur në mënyrë simetrike në të dy krahët e korridorit. Secila dhomë është e pajisur me një sanitare, me W.C. dush e lavaman. Dhomat e fjetjes kanë dritare që garantojnë normat për djellëzimin, ndriçimin dhe ajrimin e tyre.



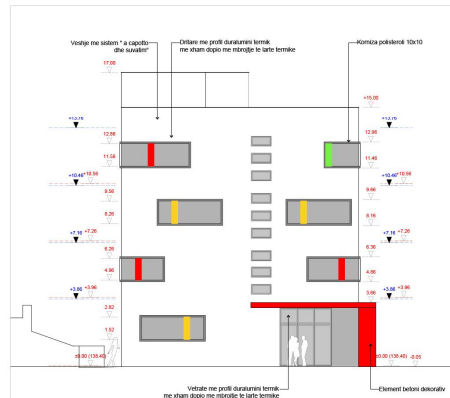
○

Fasada

Fasada e propozuar, eshte nje fasade ne dukje e thjeshte, me gjetje arkitektonike per ti qendruar besnike destinacionittë dhe rëndësisë të institucionit të Qendrës Kombetare të Azilkerkuesve.

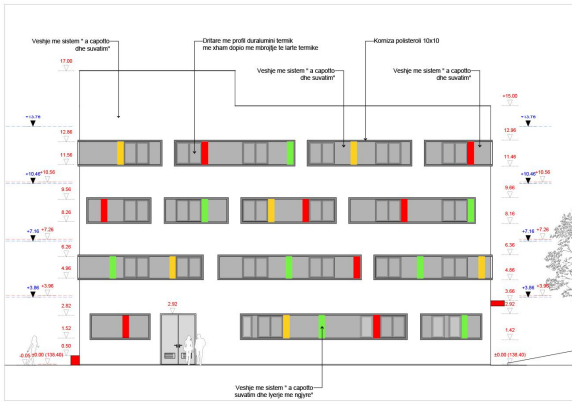
PAMJE NGA JUGLINDJA shkalla 1:100

PAMJE NGA JUGPERENDIMI shkalla 1:100

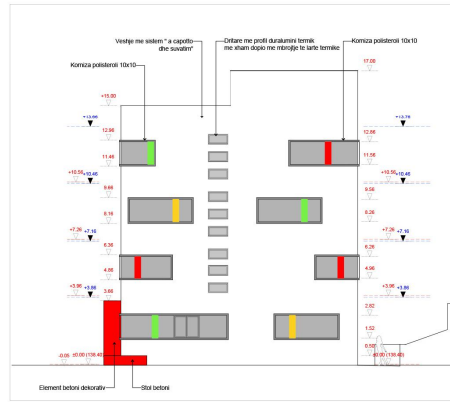


Per realizimin jo vetëm estetik por edhe funksional te ketyre fasadave eshte parashikuar veshja sistem të tipit “a capotto” e cila rrit të mënyrë të ndjeshme efijencën energjetike të objektit.

PAMJE NGA VERIPERENDIMI shkalla 1:100



PAMJE NGA VERILINDJA shkalla 1:100



Nepermjet kesaj veshjeje behet e mundur evidentimi i qarte i volumeve te pastra te strukture, theksimit te hyrjes elegante te objektit si dhe me ane te perdorimit delikat te elementeve kromatik perçohet ideja e një bashkekzistence paqësore ndërmjet personave që vijnë nga raca, kultura e besime të ndryshme. Gjithashtu përdorimi i elementeve arkitektonike te dritareve te mëdha lineare, të kornizuara bëjnë te mundur qe fasada te ketë një gjuhe arkitektonike mjaft ritmike , te rregullt te pastër e racionale. Këto dritare nga ana tjetër mundësojnë ndriçimin dhe ajrimin e ambienteve te ndryshëm duke plotësuar te gjitha parametrat.

IV .PERSHKRIM I ZONES KU DO NDERTOHEJ OBJEKTI

4.1 Probleme Mjedisore

Problemet kryesore mjedisore, që potencialisht mund të lindin gjatë fazës ndërtimore të objektit dhe me pas gjatë funksionimit të tij do të jenë:

Rrethimi i sheshit. Rrethimi i sheshit behet ne baze te kushteve teknike, ai do të jetë i rrethuar me llamarinë.

Prodhimi i pluhurave që mund të shoqërojnë ndërtimin që nga momenti i hapjes së themeleve dhe gjatë punimeve të mëvonshme.

Krijimi i zhurmave si rezultat i përdorimit të makinerive të rënda gërmues, transportuese, autobetoniereve, që do të përdoren gjatë ndërtimit të kësaj godine.

Mbeturinat ndërtimore si: dhera, mbeturina llaçi, tulla, gurë, inerte, gëlqere, armature etj.

Ngritja e infrastrukturës bazë urbane në plotësimin e nevojave për furnizimin normal me ujë dhe energji elektrike.

Shkarkimet e lëngëta si ujërat e bardha dhe të zeza nëpër kolektorët përkatës sipas studimeve të ndërmarrjeve përkatëse të ujësjellës-kanalizimeve.

Largimi i mbeturinave urbane do të kryhet nëpër vende të caktuara sipas kërkesave të vëna nga Bashkia Tirane

Nevoja për rrjetin e telekomunikacionit do të plotësohet bazuar në bashkëpunimin reciprok me ndërmarrjet përkatëse.

Krijimi i hapësirave të gjelbërta në përfundim të punimeve për ndërtimin e objekteve

4.2 Karakteristikat Klimatike

Temperatura e ajrit - Persa i perket luhatjes brenda vitit te temperatures se ajrit duhet thene se kemi te bejme me nje regjim tipik ku temperatura minimale vrojtohet ne muajin Janar, 6.9°C, ndersa temperatura maksimale vrojtohet ne muajt Korrik dhe Gusht 23.8°C.

Ne zonen tone, rendesi paraqesin gjithashtu edhe numri i diteve me temperature nen -10°C, qe quhen dite te akullta. Ne zonen ne te cilen shtrihet objekti ne studim, temperaturat nen -10°C jane teper te rralla.

Dite te ftohta ndodhin gjate periudhes se ftohte te vitit (Nentor-Mars) ku me te shquarit jane muajt Dhjetor dhe Janar, ndersa ditet me temperature nen -5°C jane shume te rralla dhe vetem nje dite eshte ne muajin Janar. Persa i perket temperaturave te ajrit duhet thene se zona ne studim karakterizohet nga nje klime e bute mesdhetare.

Mjegulla - mesatarja vjetore me e madhe eshte 10.5 dite me mjegull ne Tirane-kjo eshte edhe me e madhja ne te gjithë Ultesiren Bregdetare-ku ne Shkoder eshte 6.1 dite dhe ne Vlore 1.5 dite ne vit. Ne pergjithesi ne muajt e stines se veres ne vendmatjen meteorologjike te vendit tone, mjegulla eshte nje dukuri e rralle. Rezulton se ne te gjithë zonen ne studim mjegulla zhvillohet pas mesit te nates, rreth ores 2 ose 3 dhe vazhdon deri ne oren 9-10 te mengjesit. Por nuk perjashtohen rastet kur mjegulla zhvillohet ne oret e mbremjes. Si rregull, ne muajt e periudhes se ngrohte te vitit, mjegulla zhvillohet rralle dhe ne qofte se ka raste qe zhvillohet nuk zgjat shume kohe, p.sh. ne Tirane kohezgatje mesatare e mjegulles eshte 2 ore e 24 minuta. Kohezgatja maksimale pa nderprerje e mjegulles ne Tirane eshte realizuar me 29 dhe 30 Janar 1968 per 11 ore e 43 minuta.

Rreshjet atmosferike - Faktoret qe ndikojne ne karakteristikat e reshjeve atmosferike jane ne pozicionin gjeografik, afersia me detin dhe orografia. Objekti qe po studiojme shtrihet ne pjesen perendimore te vendit, ne Ultesiren bregdetare prane detit Adriatik me nje relief te ulet fushor dhe kodra qe e rrethojne nga perendimi dhe e mbrojne nga ererat bregdetare. Sasia e reshjeve vjetore eshte rreth 1200 mm. Sasia me e madhe e reshjeve ku jane regjistruar 1770mm dhe me e vogla 770 mm ne vit. Ne krahasim me vleren mesatare te territorit Shqiptar (140mm), kjo zone eshte me e ulet ne sasine e reshjeve atmosferike.

Bora - Ne vendin tone, ne periudhen e ftohte te vitit, nje sasi e konsiderueshme e reshjeve vjen prej bores. Kjo veçori eshte me e theksuar ne zonen malore ku bora eshte nje dukuri e zakonshme. Ne zonen ne studim bora vrojtohet rralle dhe mund te konsiderohet si dukuri e jashtezakonshme. Numri me i madh i diteve me bore ne zonen ne studim eshte rreth 3 dite ne vit. Muaji Janar ka numrin me te madh te diteve me bore, duke u ndjekur nga Shkurti dhe Dhjetori. Krijohet rralle, por edhe kur krijohet, nuk mund te qendron gjate.

Lageshtia e ajrit - Vlerat me te larta i takojne muajve Nentor, Dhjetor dhe Janar. Nderkaq vlerat me te uleta e lageshtires relative vrojtohen ne muajin Korrik dhe Gusht, pikerisht kur mbi rajonet e Mesdheut verehet nje qendrueshmeria anti-ciklonare e theksuar. Ecuria ditore e lageshtires relative eshte e kundert me ate te temperatures

se ajrit. Ne oret e para te mengjesit realizohen vlerat me te larta kurse ne oret e mesdites (para ose pas mesdites) vlerat me te uleta.

Era - Shpejtesia e eres ne territorin e zones ne studim ashtu si ne te gjithe vendin tone, eshte ne vartesi te periudhes se vitit. Vlerat me te medha te tyre vrojtohen ne stinen e dimrit kur veprimtaria ciklonare eshte e theksuar. Ne kete stine shpejtesite mesatare luhaten rreth 1.6 m/s

Stuhite - Stuhite qe per vendin tone jane te shumta dhe ndodhin ne te gjithe stinet e vitit, shpesh shoqerohen me bresher. Me shume dite me bresher ka ne muajt e dimrit dhe gjysmen e vjeshtes dhe ne gjysmen e pare te pranveres. Numri me i madh i diteve me bresher vrojtohet ne rrethin e Tiranes dhe Kamez. Tirana gjate viti ka 8 dite me bresheri. Si rregull, zgjatja e breshrit eshte 3 deri 5 minuta. Ne zonen ne studim, bresheri vrojtohet ne çdo kohe te vitit por me shume ne periudhen e ftohte te vitit. Gjate muajit Janar pothuajse vrojtohet mesatarisht nje dite me bresheri, Ne periudhen e ngrohte te vitit numri i diteve me bresher eshte i paket. Stuhite ne zonen ne studim mund te ndodhin ne çdo muaj, kjo tregon karakterin mesdhetar qe ka klima e zones tone. Ne thellesi te territorit te Gadishullit Ballkanik gjate periudhes se ftohte te vitit (dimrit) stuhite pothuajse nuk ndodhin fare, kjo shpjegohet me karakterin kontinental te klimes me ate rajon.

4.3 Flora dhe Fauna

Zona e projektit ka nje larmishmeri te habitatit shtazor, ku me poshte jete nje liste te plote te specieve te kafsheve te verejtura ne terren. Disa specie te vezhguara te gjarperinjve, zogjve, gjitareve te vegjel dhe amfibeve percaktohen ne Direktivat e BE per Habitatet e Flores dhe Faunes, Shtojca II dhe IV dhe ne Direktivat e BE per Zogjte.

Gjitaret:

Lutra lutra (vidra e zakonshme)

Plecotus auritus (lakuriqi veshgjate)

Nyctalus noctula (lakuriqi i nates)

Zogjte:

Hippolais olivetorum (çafka e ullirit)

Sylvia nisoria (çafke)

Zvarraniket:

Emys orbicularis (breshke e moçalit)

Mauremys caspica (breshke e moçalit)

Testudo hermannii (breshke mesdhetare e tokes)

Natrix tessellata (gjarper)

Lacerta trilineata (hardhuce e gjelber me tre vija)

Lacerta viridis (hardhuce e gjelber)

Podarcis taurica (hardhuce)

Amfibet:

Rana lessonae (bretkose e vogel uji)

Hyla arborea (zhabe peme)

Triturus cristatus (salamander)

Bufo viridis (zhabe e gjelber).

4.3 Objektet arkeologjike dhe kulturore

Ne kete zone nuk takohen as objekte fetare dhe as objekte te cilat futen ne fondin e trashegimise kulturore dhe arkeologjike. Gjate gjithe konsultimit me literaturen dhe studime te kryera per kete zone, nuk jane gjetur objekte arkeologjike ose kulturore dhe nuk ka te dhena qe mund te ekzistojne. Sipas ligjit te Shqiperise, objektet fetare trajtohen si prone private, pervec kur ato zoterohen nga shteti.

4.4 Cilesia e ajrit dhe normat e tij

Ndotsit primare te prodhuar nga trafiku rrugor jane ato qe emetohen direkt ne atmosfere nga tubat e shkarkimit te automjeteve, te cilet jane dioksidi i karbonit (CO_2), monoksidi i karbonit (CO), hidrokarburet (HC), oksidet e azotit (NO_x), oksidet e sulfurit (SO_x), dhe grimcat.

Dioksidi i karbonit (CO_2) eshte gaz i ngrohjes globale dhe produkt natyral i djegies se benzines dhe naftes. Nuk ka impakt te drejtperdrejte ne shendetin e popullsesise rrethuese.

Perqendrimet e monoksidit te karbonit (CO) reduktojne aftesine metabolizuese te njeriut. Simptomat jane pergjumja dhe dhimbja e kokes. Per perqendrimet mbi 0.1 % mund te shkaktoje vdekje.

Keto nivele nuk shkaktohen nga trafiku dhe perqendrimet ne hapsirat rurale jane probleme te rralla. Njerezit e ekspozuar ne CO mund te sherohen duke u larguar nga vendi i ndotur.

Monoksidi i karbonit (CO) eshte problem i vecante per tregtaret, per ata qe punojne per nje kohe te gjate ne ane te rrugeve te mbi populluara, te cilat jane te rrethuara me pallate duke krijuar efektin kanion, i cili perqendron ndotesit ne lartesi te vogla.

Ndotsit sekondare krijohen nga dy ndotes primare, HC dhe NO_x dhe si rezultat i reaksioneve fotokimike prodhohen oksidues si ozoni (O_3), peroksacetil nitrati (PAN) dhe peroksibenzol nitrati (PBN). Keto oksidues ne perqendrimet te larta mund te kene nje efekt te gjere ne shendet dhe vegjetacion. Standartet e cilesise se ajrit ne Shqiperi tresohen ne tabelat me poshte.

Tabela . Standartet ne Shqiperi per cilesine e ajrit ne hapsirat urbane

(Ne kuptim te ketij vendimi ne normat e cilesise se ajrit nuk perfshihen normal e

mjediseve te brendshme te banimit dhe te punes)

Nr. Rendor	NDOTESI	VLERAT E STANDARDIT	TIPI I STANDARDIT
1.	Monoksid karboni (CO)		
	Mesatare 24-oresh****	2 mg/m ³	Primar *
	Mesatare 8-oresh	10 mg/m ³	Primar
	Mesatare 1-oresh	40 mg/m ³	Primar
2.	Bioksid azoti (NO₂)		
	Mesatare vjetore arithmetike***	60 µg/m ³	Primar & Sekondar **
	Mesatare 4-oresh	95 µg/m ³	Sekondar
	Mesatare 1-oresh	250 µg/m ³	Primar
4.	Plumb (Pb)		
	Mesatare vjetore arithmetike	1.0 µg/m ³	Primar & Sekondar
	Mesatare 24-oresh****	1.5 µg/m ³	Primar & Sekondar
5.	Lende e grimcuar e depozituar (LGD)		
	Mesatare vjetore arithmetike	350 mg/m ² /dite	Primar & Sekondar (Koha e matjes 1 muaj)
6.	Lende e grimcuar pezull (LGP)		
	Mesatare vjetore arithmetike	140 µg/m ³	Primar & Sekondar
	Mesatare 24-oresh	250 µg/m ³	Primar & Sekondar
7.	Lende e grimcuar < 10 mikrometer (PM 10)		
	Mesatare vjetore arithmetike	60 µg/m ³	Primar & Sekondar
	Mesatare 24-oresh	150 µg/m ³	Primar & Sekondar
8.	Lende e grimcuar < 2.5 mikrometer (PM 2.5)		
	Mesatare vjetore arithmetike	15 µg/m ³	Primar & Sekondar
	Mesatare 24-oresh	66 µg/m ³	Primar & Sekondar
9.	Bioksid squfuri (SO₂)		
	Mesatare vjetore arithmetike	60 µg/m ³	Primar
	Mesatare vjetore arithmetike	35 µg/m ³	Sekondar
	Mesatare 24-oresh	120 µg/m ³	Primar

Standardet primare jane kufij qe sherbejne per te mbrojtur shendetin e popullatave "te ndjeshme" si azmatiket, femijet dhe pleqte.

***Standardet sekondare* jane kufij qe sherbejne per te mbrojtur mireqenien publike, duke perfshire mbrojtjen kundrejt uljes se pamjes, demtimit te kafsheve, te

4.6 Zhurmat

Pranimi i nje niveli te caktuar zhurmash varion nga lagjet, individet dhe periudha e dites. Zhurma influencon ne te gjitha aktivitetet, por problem te veçante perben per zonat e ndjeshme. Hapesirat e banuara ndikohen zakonisht gjate oreve te nates dhe ne pasditen e vone (7.⁰⁰ gjate veres dhe 6.⁰⁰ gjate dimrit), sepse eshte orar studimi per shkollaret.

Zhurma bashke me trafikun rrugor zakonisht konsiderohet te jete pak a shume ne nje nivel konstant, ndonese kjo ndoshta nuk eshte nje paraqitje e drejte e zhurmave te lindura nga trafiku aktual ne seksionin rrugor qe perfshin projekti.

Zakonisht si njesi per te matur zhurmat perdoret decibeli (dB). Diferenca me e vogel e nivelit te zhurmes qe arrin ta perceptoje veshi i njeriut eshte afersisht 3 dB. "A" eshte nje koeficient me ane te te cilit, frekuencave te larta u jepet nje ngarkese ekstra.

Nje matje e niveleve te zhurmave eshte L_{eq} . L_{eq} eshte niveli ekuivalent konstant, i cili me kalimin e kohes permban te njejten sasi te energjise se tingullit sa eshte niveli i ndryshueshem i zhurmave te trafikut. Standartet e zhurmave te ambjenteve te ndyshme jane zhvilluar, megjithese asnje ne Shqiperi. Banka Boterore ka perpunuar vlerat per tipe te ndryshme hapesirash dhe jane te paraqitura ne tabelen me poshte. Keto tregojne nivelet me te larta te tolerueshme gjate nates dhe dites.

4.7 Gjeologjia dhe Hidrogjeologjia

Vendndodhja e zones ku do te ndertohet objekti i ri eshte ne zonen e Babrruse. Zona ku do te kryhet ndertimi perfaqeson terracen e lumit te Tiranes, depozitime e te ciles nderthuren me depozitimet e perrenjve te zones. Vendi ku do te behen ndertimet ne kushtet aktuale eshte i zene me disa vila 2-3 kate dhe pjesa me e madhe jane toke e lire pa mbjelle. Fusha e Babrruse eshte me origjine aluviale ne te jane prezente dhe depozitimet e fraksioneve te imeta te pakonsolidura te cilat kane permbajtje te lendes organike. Nen keto depozitime takohen shkembinjte Neogjenike kane trashesi 100-250 m.

Proceset fiziko- gjeologjike dhe gjeodinamike

Ne studimin e fenomeneve gjeologjike te kesaj zone jemi bazuar ne studimet ekzistuese dhe ne informacionet e reja qe kemi marre nga studimi aktual. Bazuar ne keto te dhena po bejme pershkrimin e fenomeneve gjeologjike qe jane prezente ne formacionet gjeologjike qe takohen ne kete zone.

Fenomenet me te dukshme gjeologjike dhe gjeodinamike qe verehen ne kete zone jane:

1. Fenomeni i perajrimit
2. Fenomeni i konsolidimit te depozitimeve aluviale

Keto fenomene po i shpjegojme nje nga nje me poshte:

1. **Fenomeni i perajrimit** eshte i dukshem tek formacionet rrenjesore qe perbehen nga argjilite dhe alevrolite, keto shkembinj jane depozitime te reja dhe me cimentim te dobet argjilor, ato nen veprimin e agjenteve atmosferike transformohen nga shkembinj te bute ne dhera. Ky fenomen takohet me teper ne pjesen kodrinore te zones.
2. **Fenomeni i konsolidimit te depozitimeve aluviale.** Keto depozitime perbehen nga shtresa suargjilash, surerash, zhavore dhe argjilash me permbajtje lendesh organike. Ne kete pjese te fushes se Babrruse jane te vendosura depozitimet e lumit te Tiranes, te cilat nderthuren me depozitimet e perrenjve te zones. Ne kohe te ndryshme kjo fushe ka qene dhe nje liqen i mbyllur ne te cilin jane depozituar materiale me granulometri te imet dhe lende organike. Shtresat qe permbajne lende organike jane te pakonsoliduara ose pak te konsoliduara. Niveli i ujit nentokesor eshte shume afer siperfaqes se tokes. Nga prerjet gjeologjike qe jane ne kete raport duket ndertimi linzor e ketij sheshi ndertimi, per te eliminuar kete heterogjenitet rekomandojme qe para betonimit te themeleve te shtrohet nje shtrese zhavorri çakelli me trashesi 50-60cm e cila do te beje nje uniformitet te bazes se themeleve te objekteve.

NDERTIMI GJEOLGJIK DHE HIDROGJEOLGJIK

Ne kete kapitull do te trajtojme perberjen gjeologjike te zones duke shfrytezuar punimet ekzistuese dhe punimet e kryera ne terren.

Bazuar ne materialin e grumbulluar po shtjellojme kushtet gjeologjike te ndare ne studimet ekzistuese dhe ne studimet e reja te kryera nga grupi i studimit.

Studimet Ekzistuese

Ne zonen e Babrruse jane kryer shume studime rajonale dhe lokale, keto studime jane kryer per objektet e ndryshme qe kane te bejne me identifikimin e shtresave me karakteristike te dobeta qe jane prezente ne kete rajon si dhe per projektimin e themeleve dhe per projektimin e themeleve te godinave te reja shumekateshe qe jane ndertuar ne kete zone.

Tirana ben pjese ne zonen e Ultesires Perendimore te Shqiperise ne kete zone jane prezente depozitimet Neogjenike dhe depozitimet e Kuarternarit, por ne zonen ku do te ndertohet objekti jane prezente depozitimet e meposhtme:

Depozitimet e kuarternarit

Depozitimet aluvio eluviale perfaqesohen nga suargjila te mesme deri te renda, surera, rera, zhavorre dhe argjila. Jane depozitime pak deri ne mesatarisht te konsoliduara, takohen ne te gjithe zonen ku do te ndertohet objekti i ri ne pkesen siperfaqesore dhe ka trashesi 4-5m. Keto depozitime jane pak deri te pakonsoliduara me permbajtje te lendes organike. Ne kete zone niveli i ijit nentokesor eshte afer siperfaqes se tokes dhe ka patur kushte per tu konsoliduar ne menyre natyrore. Nderthurja e depozitimeve te

lumit te Tiranës me depozitimet e perrenjve perreth ka bere qe shtresat te jene ne formen e linzave shume heterogjene dhe ta veshtiresojne identifikimin e tyre.

Depozitimet Neogjenike (N_1^{2t})

Nen keto depozitime takohen depozitimet e neogjenitqe pebehen nga argjilite dhe alevroliteme ngjyre gri me cimentim te dobet deri mesatar, pjesa e siperme e ketyre depozitimeve eshte e perajruar. Keto depozitime dalin ne siperfaqe ne kodrate selites dhe te kasharit ne rrethi e tiranes. Keto depozitime nuk jane te rendesishmenqs themelet zgjidhen me pllake betoni te armuar, por nqs do te perdoren themele te thellaato jane e te rendesishmet dhe kane parametra te mire fiziko mekanike.

Kushtet Hidrogeologjike

Nga studimet e kryera ne zonen e babbrowse (nga matjet e kryera ne shpimet per disa vite ne punimet e ndryshme qe autoret kane kryer per kete zone) rezulton se niveli i ujit nentokesor ne dimer dhe ne vere eshte i ndryshem. Autoret e ketij studimi kane shfrytezuar te gjitha punimet ekzistuese dhe punimet e reja ne to jane kryer matje ne disa kohe gjate gjithë periudhes se studimit dhe rezulton se ne pjesen me te madhe te zones niveli i ujit nentokesor eshte shume afer siperfaqes se tokes (-2.5m ne dimer dhe ne vere -4.5m).

Nga analizat e kryera rezulton se jane ujra neutrale, ato nuk jane agresive ndaj hekurit dhe betonit.

NDIKIMET NE MJEDIS GJATE KOHES SE FUNKSIONIMIT

5.1 Analiza e ndikimeve ne mjedis

Veprimtaria qe propozohet ka permasa relativisht te vogla persa i perket aktiviteteve ndertimore pasi shfrytezon nje godine ekzistuese. Ky kapitull do te paraqese nje analize te hollesishme te ndikimeve te mundshme duke specifikuar edhe masat zbutese qe do te perdoren per te eliminuar apo per te minimizuar ndikimet ne mjedis.

Ndikimet ne mjedis mund te grupohen si me poshte:

Kimike-Fizike te cilat lidhen me ndikimet mbi burimeve natyrore si edhe proceset e degradimit fizik te mjedisit vete;

Biologjike-Ekologjike perfshire burimet e energjive te rinovueshme, ruajtjen e biodiversitetit, ndikimin mbi jeten e gjalle te ndotjes se biosferes;

Ndotje per shkak te rrezatimit, pasi disa prej metodave te imazherise kane ndikime te tilla;

5.2 Cilesia e ajrit

Cilesia lokale e ajrit zakonisht prishet nga ndertimi. Pakesimi i ndotjeve ne cilesine e ajrit mund te minimizohet pas perfundimit te objektit. Prodhimi i pluhrave te cilat do te shoqerojne ndertimin, si ne momentin e hapjes se themelit e deri tek ngarkimi i inerteve per ndertim, parashikohet te mos kete nje ndikim te ndjeshem ne cilesine e ajrit.

Per shkak te vete natyres se punes se ndertimi eshte normale qe te prodhohet nje nivel i larte zhurmash. Megjithate ndikimi per shkak te veprimtarise ndertuese do te jete me natyre kalimtare.

Ky paragraf analizon ndikimet ne cilesine ajrit qe burojne duke marre ne konsiderat fazen funksionale te veprimtarise. Emetimet ne ajer perfaqesohen vetem nga gazrat e çliruara nga automjetet qe leshojne dyoksid karboni (CO₂) dhe nje perberje te pakte te oksidit te azotit (NO). Shperndarja e pluhrit PM₁₀ ne atmosfere do jete si rezultat i levizjes te makinave qe do te perdoren gjate ndertimit

5.3 Sheshi i Ndertimi

Rrethimi i sheshit te ndertimit do te behet me lllamarina ne te gjithe perimetrin e tij, duke lene nje hyrje e cila do te shfrytezohet per te hyre ne sheshin e ndertimit me qellim germimin si dhe punimet e tjera ne perputhje me grafikun e punimeve.

5.4 Mbetjet gjat ndertimit

Ndikimet ne toke si te tilla do te jene ne pergjithesi te kufizuara. Mbeturina ndertimore si dherat, mbeturina llaçi, tulla, gure, inerte, gelqere, armature derrase etj. do te hidhen ne nje vend te caktuar dhe jo jashte rrethimit te ndertimit.

5.5 Matricat permbledhese te ndikimit ne mjedis

Permbledhja e matrices paraqet ndikimet gjate kohes se funksionimit te veprimtarise. Zhurmat te cilat jane shenuar me ndikim negativ shume te vogel eshte si pasoje e rritjes te perqendrimit te makinave ne ate zone per shkak te vizitave dhe ne raste urgjence.

Ndikimet ne Mjedis	Gjate funksionimit
Ajri	-
Ujerat siperfaqesore	-
Ujerat Nentokesore	-
Mbetjet Urbane	-
Zhurmat	- +
Pejsazh	-

5.6 Klima

Pasojat e projektit mbi klimen nuk do te jene te rendesishme. Si gjate fazes se ndertimit ashtu dhe gjate shfrytezimit nuk do te jete e nevojshme te merren masa permiresuese.

5.7 Flora dhe Fauna

Per me teper aktiviteti gjate ndertimit dhe depozitimi i materialeve mund te krijojne efekte ne floren dhe faunen e zones.

5.8 Drenazhimi

Shkarkimet e lengeta si ujrat e bardha dhe ato te zeza do te behen neper pusetat perkatese.

5.9 Trashegimia Arkeologjike dhe kulturore

Persa i takon ndikimit ne prizmin negativ ne mjediset e trashegimise arkeologjike dhe kulturore te kesaj zone paraqitet kercenim per shkaterrimin e mbetjeve arkeologjike.

Ndersa ndikimi pozitiv eshte me i rendesishem dhe konsiston ne vleresimin e mundshem dhe perfshirjen e kesaj trashegimie ne zhvillimin e ardhshem te kesaj zone.

Ne rast se do te zbulohen objekte me rendesi te madhe arkologjike apo kulturore atehere do te duhet te behet dhe ndryshimi i projektit.

VI. MASAT DHE PLANI I MENAXHIMIT MJEDISOR

Masat per mbrojtjen dhe zhvillimin e qendrueshem te mjedisit eshte ne planin e organizimit te punes, shoqeria do te marre te gjitha masat e nevojshme per te minimizuar ndikimet negative ne mjedisin perreth zones se saj.

Transportimi i materialeve qe nevojiten do te programohet me kujdes per te shmangur çdo shqetesim ne trafikun lokal. Do vendosen tabela orientuese per parkimin e automjeteve duke shmangur trafikun dhe aksidentet e mundeshme.

Menaxhim sa me eficient te energjise elektrike, duke perdorur llamba ekonomike. Perdorimi i mekanizmave automatic per mbylljen e dyerve. Instalimi i impianteve qendrore te ngrohjes ftohjes dhe ajerimit te cilat do monitorohen vazhdimisht.

Pastrimi periodik i rrugeve hyrese te lidhura me rrugen kryesore. Masat estetike dhe ekologjike jane parashikuar duke krijuar kushte te pershtatshme per mbjelljen e pemeve te ndryshme lokale. Do te instalohet sistem i ujitjes se tyre dhe per mjedisin e shoqerise.

Investitori do te jete gjithmone i hapur per te bashkpunuar me institucionet e ruajtjes dhe mbrojtjes se mjedisit te cilat do te monitorojne aktivitetin e tij me qellim eleminimin e çdo impakti negativ ne mjedis.

6.1 Ndotja e Ajrit dhe Zhurmat

Aktivitetet ndertuese shkaktojnë shperndarjen e pluhurave ne atmosfere dhe uljen e cilesise se ajrit ne zone. Duhet te adoptohen masat e meposhteme ne menyre qe te lehtesohet ky ndikim:

- Spertkaja me uje per te kufizuar çlirimin e pluhurave ne zonat prane materialeve te ndertimit.
- Mbulimin e siperfaqeve me mbulues plastike gjate magazinimit dhe transportimit te materialeve.
- Mbjelljen e pemeve prane sheshit te ndertimit.
- Pastrimi periodik i sheshit te ndertimit dhe rruges hyrese.
- Perdorimin me efikasitet te makinerive moderne te ndertimit per te minimizuar ndotjen.
- Rrjetat mbrojtese per minimizimin e pluhurave do te perdoren ne perfundim te karabinase.
- Paisjet zhurmuese do te ndalohen te perdoren nga 22.⁰⁰-6.⁰⁰ çdo dite.

6.2 Biodiversiteti

Zona perkohesisht e zene nga projekti do te rikultivohet dhe rehabilitohet menjehere pas ndertimit.

6.3 Trashegimia Arkeologjike dhe kulturore

Ne rast se gjate germimeve do gjenden mbetje arkeologjike, punimet menjehere do te ndalen, askush nuk do te lejohet te levizi apo te heqe ndonje objekte dhe menjehere do te informohen autoritetet lokal kompetente. Punimet do te rifillojne vetem pasi te jene marre masat e duhura ashtu siç kerkohen nga autoritetet kompetente dhe pasi te jete konfirmuar prej tyre se punimet mund te fillojne normalisht.

VII. Konkluzione

Nga kjo VNM arrirem keto perfundime:

- Identifikimin e te gjitha ndikimeve, sidomos ato negative
- Identifikimin e menyrove alternative per projektin qe pason
- Ofruam modele metodash lehesisht te zbatueshme
- Reduktim te impaktit mjedisor
- Reduktim te impaktit social
- Reduktim te strukturave/objekteve qe prekeshin nga projekti

Nga ky Raport nxjerrim konkluzionin se Ndikimet negative jane te paperfillshme ne krahasim me rendesine qe ka ndertimi i ketij objekti.

Ne kete vleresim garantojme nje projekt lehtesisht te zbatueshem dhe te menaxhueshem nga investitori.

Rekomandime:

- Te bashkepunohet me autoritetet perkatese, se cila do te jete menyra e trajtimit perfundimtar te mbetjeve te tjera qe nuk jane te perfshira ne kontraten e sherbimit.
- Te mbahen kontakte te vazhdueshme me komunitetin
- Te behet trajnime per punonjesit dhe nenkontraktoret te objektit, per njohjen e praktikave me te mira te ruajtjes se mjedisit.
- Te respektoj te gjitha kushtet dhe masat qe do te vendosen nga Ministria e Mjedisit, Pyjeve dhe Administrimit te Ujerve dhe ARM-se te qarkut Tirane.
- Te realizoje mbjedhjen e pemeve dhe gjelberim perreth shkolles dhe vendparkimin per punonjesit.

“KLODIODA” SH.P.K

PERGATITUR NGA

- ING. NAJADA MUSTAJ

(Çertifikate NR.5031 Prot. Nr. identifikues 81. Tirane me 04.07.2013)