

RAPORT PARAPRAK

VLERËSIM NDIKIMI NË MJEDIS

(LIGJI Nr.10 440, datë 7.7. 2011, i ndryshuar, SHTOJCA II, PIKA 10, B)

NDËRTIM STRUKTURE: QENDER SHENDETSORE T-2 (ME ÇATI) 1 KAT
VENDODHJA E ZONËS SË ZHVILLIMIT: FSHATI GRADISHTE, NJËSIA
ADMINISTRATIVE GRADISHTE, BASHKIA DIVJAKE, RRETHI LUSHNJE, QARKU
FIER

DONATORI: Shoqata "GJYSMËHËNA E KUQE"Emiratet e Bashkuara
Arabe, Tiranë

SUBJEKT NDËRTUES: PANFINA.SH.P.K, Lushnje

Informacion mbi Projektin:

Titulli i projektit: Vlerësim i Ndikimit Mjedisor (Procedura paraprake)

Emri i raportit: QENDER SHENDETSORE T-2 (ME ÇATI) 1 KAT

Donatori SHOQATA "GJYSMEHENA E KUQE" EBA

Subjekti ndertues: PANFINA.Sh.p.k

Kerkuesi i procedures Agjësia Kombetare e Mjedisit / Ministria e Mjedisit, Tirane

Bashkeautor: Agronom.Hamdi Hoti
Ing. Mjedis. Fatjona Levani
Ceshtje sociale. Mirela Kurti

Data e këtij raporti: Prill 2016



Aprovuar:

Hamdi Hoti

Ekspert Mjedis Hamdi Hoti

LN-7034-11-2013 (Data e leshimit 15/11/2013)

Vleresues i Ndikimit ne Mjedis dhe Auditues Mjedisor

Nr. 5099 prot, Nr. Identifikues. 160, date 08.07.2013

Tabela e raportit paraprake te VNM:

1.	TE DHENA TE PERGJITHSHME	3
1.1	Përshkrimin e projektit të propozuar, te cilin e kemi pergatitur dhe bashkeemeluar "Pershkrimi i projekt zhvillimit" te gjitha dokumentat me nenzero perkatese te perfshira ne ku perfshihen keto informacione dhe te dhena teknike si:	4
1.2	Pershkrim i shkurter per kapitujt e Raportin paraprak te VNM-se, ku perfshihen:.....	5
2.	NJË PËRSHKRIM I SHKURTËR I MBULESËS BIMORE TË SIPËRFAQES KU PROPOZOHET TË ZBATOHET PROJEKTI, SHOQËRUAR DHE ME IMAZHE	7
2.1.	Hyrje.....	7
2.2.	Vlerat ekologjike (flora dhe fauna)	8
3.	INFORMACIONI PËR PRANINË E BURIMEVE UJORE NË SIPËRFAQEN E KËRKUAR NGA PROJEKTI DHE NË AFËRSI TË SAJ.	9
3.1.	Burimet ujore ne rajon	9
3.2.	Baseni i Shkumbinit.....	9
4.	IDENTIFIKIM I NDIKIMEVE TË MUNDSHME NEGATIVE NË MJEDIS TË PROJEKTI, PËRFSHIRË NDIKIMET NË BIODIVERSITET, UJË, TOKË DHE AJËR, PËRSHKRIM I SHKURTËR PËR SHKARKIMET E MUNDSHME NË MJEDIS, TË TILLA SI: UJËRA TË NDOTURA, GAZE DHE PLUHUR, ZHURMË, VIBRIME, SI DHE PËR PRODHIMIN E MBETJEVE SI DHE INFORMACIONI PËR KOHËZGJATJEN E MUNDSHME TË NDIKIMEVE NEGATIVE TË IDENTIFIKUARA,	13
4.1.	Ndikimet e mundshme mjedisore.....	13
5.	TË DHËNA PËR SHTRIRJEN E MUNDSHME HAPËSINORE TË NDIKIMIT NEGATIV NË MJEDIS QË NËNKUPTON DISTANCËN FIZIKE NGA VENDNDODHJA E PROJEKTI DHE VLERAT E NDIKUARA QË PËRFSHIHEN NË TË	21
6.	MUNDËSINË E REHABILITIMIT TË MJEDISIT TË NDIKUAR DHE MUNDËSINË E KTHIMIT TË MJEDISIT TË NDIKUAR TË SIPËRFAQES NË GJENDJEN E MËPARSHME, PËRFSHI EDHE KTHIMIN E TOKËS BUJQËSORE (NË RAST SE PËRDORIMI EKZISTUES ËSHTË I TILLË) DHE KOSTOT FINANCIARE TË PËRAFËRTA PËR REHABILITIMIN;	23
6.1.	Rehabilitimii mjedisit te ndikuar nga ndertimi i objekt te sherbimit	23
7.	MASAT E MUNDSHME PËR SHMANGIEN DHE ZBUTJEN E NDIKIMEVE NEGATIVE NË MJEDIS;.....	26
8.	NDIKIMET E MUNDSHME NË MJEDISIN NDËRKUFITAR (NËSE PROJEKTI KA NATYRË TË TILLË).....	32

9. CERTIFIKATËN DHE LICENCËN PËRKATËSE TË QKL-SË, TË SPECIALISTIT QË KA
HARTUAR RAPORTIN PARAPRAK TË VNM-SË.33

**RAPORT PARAPRAK
VLERËSIM NDIKIMIT NË MJEDIS****1. TE DHENA TE PERGJITHSHME**

Ky raport paraprake VNM se bashku me kerkesen dhe dokumentacionit shoqërues nga ana e zhvilluesit Ministria e Shendetesise dhe subjektit ndertues Panfina.shpk, do te paraqiten në MM e cila do te percjell dokumentacionin në AKM per marrjen e Vendimit nga AKM per nenshtrimin te procedurave paraprake te VNM per projektin: Ndërtim qender shendetsore 1 kateshe (Tipi T-2 me cati), prane rruges per fshatin Gradishte me vendodhje ne Njesine Administrative Gradishte, Bashkia Divjake, Rrethi Lushnje, Fier.

Zhvilluesi Ministria e Shendetesise, që synon të zbatojë kete projekt qe do te ndertohen sipas maredhenieve reciproke midis shoqates "Gjysmehena e Kuqe" dhe subjektit ndertues Panfina.sh.p.k, i pajisur me Licence nr.NZ-1448/13 me objekt te kerkeses nga DSHP, Lushnje "Ndertim qender shendetsore tipi T-2" ne Njesine Administrative Gradishte sipas studimit te realizuar nga grupi projektues i kontraktuar nga zhvilluesi/investitori.

Zhvilluesi Ministria e Shendetesise me subjekt ndertues me vendbanim ne Fshatin Gradishte, Njesia Administrative Gradishte, Bashkia Divjake kerkon te dorezoj kete **RAPORT PARAPRAK TE VNM –SE** per miratim me Vendim te AKM te per:

Projektin: Ndertim qender shendetsore tipi T-2 (me cati)

Vendodhja: Gradishte, Njesia Administrative Gradishte, Bashkia Divjake, Rrethi Lushnje, Fier

Ky projekt do te zhvillohet pergjate rruges se brendshme sekondare te fshatit Gradishte, Bashkise Divjake, brenda zones se zhvillimit te ndertimeve dhe zones se ruralizuar. Zgjidhja optimale e projektit te siguron sherbim me teknologji e me sigurim teknik. Mbetjet e ndertimit ne pergjithesi do te grumbullohen gjithashtu me komoditet e me cilesi te larte sigurie gjate fazes se ngarkim – shkarkimit te materialeve te ndertimit nga mjetet e tonazhit te rende.

Ne kete raport teknik po paraqesim nje permbledhje te pjeses teknike te projektit me te dhenat si me poshte:

Ne tabelen e meposhtme jane dhene treguesit kryesore tekniko te projektit ne zhvillim:

Nr rendor	Emerimi i treguesve	Njesia e matjes	Sasia
A. Permasat e projektit objekt tipi T-2 me cati			
1.	Siperfaqe e zhvillimit te prones	m ²	6125.0
2.	Siperfaqe e tokes e zene nga struktura	m ²	68.0
3.	Numri i Kateve mbi toke	Nr.	1
4.	Numri i Kateve nen toke	Nr.	0
5.	Numri i vend-Parkimeve	ml	2-4



Harta nr. 1: Harta e piketimit te veprave sipas koordinatave perkatese

Koordinatat alimetrike (Gauss-Kruger Zone 4) te Objekti qender shëndetsore 1 kateshe+ qe do te ndertohet ne fshatin Gradishte, te Bashkise Divjake ne pronen me nr.pasurie.224/13, , jane si me poshte shenuar,

Objekti	Koordinatat GK
Pika 1	E: 4380785.07 N: 4528972.57

Projekti ne vleresim (Ndërtim-Qender Shëndetsore T-2, godine 1 kateshe, pjese qe i takon te ndertohet nga subjekti PANFINA.Sh.p.k, ne Gradishte, i cili është subjekt i kërkesave të nenit 8 të ligjit nr. 10 440, datë 07.07.2011 "Për vlerësimin e ndikimit në mjedis", i ndryshuar, SHTOJCA II(Projektet që i nënshtrohen procedurës paraprake të vlerësimit të ndikimit në mjedis), pika 10. Prodhime infrastrukturore, nenpika (b) Projekte për zhvillime urbane-rural, duke përfshirë dhe ndërtimin e qendrave tregtare dhe parkimet për makinat; kerkohet që në fazat fillestare të planifikimit të projektit (projektidesë), paraqet pranë MM, dhe dokumentacionin përkatës, i cili përmban:

1.1 Përshkrimin e projektit të propozuar, te cilin e kemi pergatitur dhe bashkeemeruar "Pershkrimi i projekt zhvillimit" te gjitha dokumentat me nenzera perkatese te perfshira ne ku perfshihen keto informacione dhe te dhena teknike si:

- a) përshkrimi i qëllimit të projektit të propozuar
- b) planimetria e vendndodhjes së projektit ku të pasqyrohen në hartë topografike sipërfaqja e tokës së kërkuar, kufijtë e sipërfaqes së tokës së kërkuar, fotografi dhe të dhëna për përdorimin ekzistues të sipërfaqes së tokës që do të përdoret përkohësisht apo përherë nga projekti gjatë fazës së ndërtimit apo funksionimit të veprimtarisë së projektit;
- c) informacioni për qendrat e banuara në zonën ku propozohet të zbatohet projekti, shoqëruar me fotografi dhe të dhëna për distancën nga vendi ku propozohet projekti e për njësinë e qeverisjes vendore (bashkia/komuna) që administron territorin ku propozohet projekti;
- ç) skicat dhe planimetritë e objekteve të projektit dhe strukturave të projektit
- d) përshkrimi i proceseve ndërtimore dhe teknologjike, përfshirë sasisht e lëndëve të para dhe produktet përfundimtare të projektit ;

dh) informacioni për infrastrukturën e nevojshme për lidhjen me rrjetin elektrik, furnizimin me ujë, shkarkimet e ujërave të ndotura dhe mbetjeve, si dhe informacion për rrugët ekzistuese të aksesit apo nevojën për hapje të rrugëve të reja ;

e) programi për ndërtimin, kohëzgjatjen e ndërtimit, kohëzgjatjen e planifikuar të funksionimit të projektit, kohën e mundshme të përfundimit të funksionimit të projektit dhe, sipas rastit, edhe fazën e planifikuar të rehabilitimit të sipërfaqes pas mbarimit të funksionimit të projektit;

ë) mënyrat dhe metodat që do të përdoren për ndërtimin e objekteve të projektit (Relacioni);

f) lëndët e para që do të përdoren për ndërtimin dhe mënyra e sigurimit të tyre (materiale ndërtimi, ujë dhe energji);

g) informacioni për lidhjet e mundshme të projektit me projekte të tjera ekzistuese përreth/pranë zonës së projektit((raporti i VNM-se ne vleresim);

gj) informacioni për alternativat e marra në konsideratë për sa i takon përzgjedhjes së vendndodhjes së projektit dhe teknologjisë që do të përdoret(relacioni teknik);

h) të dhëna për përdorimin e lëndëve të para gjatë funksionimit, përfshirë sasi të ujit të nevojshëm, energjisë, lëndëve djegëse dhe mënyrën e sigurimit të tyre (relacioni teknik);

i) aktivitete të tjera që mund të nevojiten për zbatimin e projektit, si: ndërtimi i kampeve apo rezidencave etj(relacioni teknik);

j) informacioni për lejet dhe licencat e nevojshme për projektin, në përputhje me përcaktimet e bëra në legjislacionin në fuqi, si dhe institucionet kompetente për lejimin/licencimin e projektit (Kërkesa e subjektit +dokumentacioni teknik+kontrata).

1.2 Pershkrim i shkurter per kapitujt e Raportin paraprak te VNM-se, ku përfshihen:

Ky raport paraprake i VNM është përgatitur në përputhje me Vendimit e Keshillit të Ministrave Nr. 686, date 29.7.2015, "Për miratimin e rregullave, të përgjgjësive e të afateve për zhvillimin e procedurës së vlerësimit të ndikimit në mjedis" ku specifikisht Kreu I(Zhvillimi i procedurës paraprake të vlerësimit të ndikimit në mjedis) si me poshte sqaruar:

Fazat e procedurës paraprake të VNM-së: Procedura paraprake e vlerësimit të ndikimit në mjedis (VND) zbatohet për projektet që janë subjekt i kërkesave të nenit 8 të ligjit nr. 10 440, datë 7.7.2011 "Për vlerësimin e ndikimit në mjedis" i ndryshuar, dhe kalon në këto faza të njëpasnjëshme:

a) Paraqitja e kërkesës dhe dokumentacionit shoqërues nga zhvilluesi në Ministrinë e Mjedisit (MM) dhe përcjellja e tyre nga MM-ja në Agjencinë Kombëtare të Mjedisit (AKM);

b) Konsultimi i AKM-së me institucionet e tjera dhe publikimi i kërkesës;

c) Marrja e vendimit nga AKM-ja, njoftimi i MM-së, institucioneve të konsultuara, si dhe publikimi i vendimit në Regjistrin Kombëtar të Lejeve dhe Licencave.

Raportin paraprak te VNM-se, ku përfshihen:

Kapitulli I: Te dhena te pergjithshme per projektin

Kapitulli 2: një përshkrim i shkurtër i mbulesës bimore të sipërfaqes ku propozohet të zbatohet projekti, shoqëruar dhe me imazhe;

Kapitulli 3: informacioni për praninë e burimeve ujore në sipërfaqen e kërkuar nga projekti dhe në afërsi të saj;

Kapitulli 4: një identifikim i ndikimeve të mundshme negative në mjedis të projektit, përfshirë ndikimet në biodiversitet, ujë, tokë dhe ajër; një përshkrim i shkurtër për shkarkimet e mundshme në mjedis, të tilla si: ujëra të ndotura, gaze dhe pluhur, zhurmë, vibrime, si dhe për prodhimin e mbetjeve; informacioni për kohëzgjatjen e mundshme të ndikimeve negative të identifikuara;

**RAPORT PARAPRAK
VLERËSIM NDIKIMIT NË MJEDIS**

Kapitulli 5: të dhëna për shtrirjen e mundshme hapësinore të ndikimit negativ në mjedis që nënkupton distancën fizike nga vendndodhja e projektit dhe vlerat e ndikuara që përfshihen në të;
Kapitulli 6: mundësinë e rehabilitimit të mjedisit të ndikuar dhe mundësinë e kthimit të mjedisit të ndikuar të sipërfaqes në gjendjen e mëparshme, përfshi edhe kthimin e tokës bujqësore (në rast se përdorimi ekzistues është i tillë) dhe kostot financiare të përfaqësuara për rehabilitimin;
Kapitulli 7: masat e mundshme për shmangien dhe zbutjen e ndikimeve negative në mjedis;
Kapitulli 8: ndikimet e mundshme në mjedisin ndërkufitar (nëse projekti ka natyrë të tillë);
Kapitulli 9: certifikatën dhe licencën përkatëse të QKL-së, të specialistit që ka hartuar raportin paraprak të VNM-së.

2. NJË PËRSHKRIM I SHKURTËR I MBULESËS BIMORE TË SIPËRFAQES KU PROPOZOHEM TË ZBATOHET PROJEKTI, SHOQËRUAR DHE ME IMAZHE

2.1. Hyrje

Lushnja është një qytet në Shqipërinë qendrore. Ajo ka 58.200 banorë (2005) dhe është kryeqyteti i rrethit së Lushnjës. Demografia e qytetit të Lushnjës përbehet nga një popullsi homogjene e përbëre nga vendas, të ardhur nga rrethet si Skrapar, Berat etj, komunitet Rome, Egjiptan etj. Popullsia është relativisht me transmetim të vlerave të larta shoqërore dhe edukate qytetare. Është krijuar një edukate për transmetimin e vlerave kulturore nga një brez në tjetrin duke i perfeksionuar ato. Një pjesë e popullsisë së Lushnjës ka emigruar në dy vende kryesore : Greqi dhe në Itali si dhe në vende të tjera.

Lushnja gjendet në perëndim të Shqipërisë, pikërisht në të ashtuquajturën Ulëtisira Perëndimore. Karakterizohet nga një reliev i butë, me pjesën dërmuese të sipërfaqes të zënë nga fusha dhe kodra të buta. Lushnja ka një pozicion të favorshëm gjeografik duke qenë një udhëkryq shumë i rëndësishëm, afër me portet kryesore të vendit, si dhe aeroportin e vetëm të vendit.

Edhe pse me numër të kufizuar banorësh, Lushnja dallohet si një nga rrethet me prodhim të rëndësishëm kulturor. Në Lushnjë kanë lindur dhe janë rritur artistikisht shumë personalitete të kulturës shqiptare. Në fushën e dramaturgjisë përmenden veçanërisht dramaturgu Loni Papa, aktorja Margarita Xhepa, si dhe aktori-regjisor, Gjergji Lala(tani gjendet në Itali dhe vazhdon të punojë si aktor; roli i tij i fundit është ai i ambasadorit sovjetik në filmin "Il papa buono". Lushnja është vendlindja e këngëtares më të madhe shqiptare të të gjitha kohërave, Vaçe Zela. Në fushën e letërsisë ky qytet zë një nga vendet më të rëndësishme në Shqipëri.

Të përmendur prozatorët Vath Korreshi, Halil Jaçellari e Lazër Radi (figurë poliedrike). Por Lushnja është veçanërisht vendi i poetëve. Kjo trevë vazhdon të jetë një shkollë e vërtetë poezie, duke u nisur nga perkursori i saj, Faslli Haliti, për të arritur tek Visar Zhiti, Fatbardh Rustemi, Bujar Xhaferri etj.

Brezi më i rëndësishëm i poetëve të sotëm të Lushnjës përfaqësohet nga emra shumë të përmendur shkrimtarësh që janë bërë të njohur e të vlerësuar lart nga kritika jashtë Shqipërisë si : Shpendi Sollaku, Jozef Radi e Gëzim Hajdari në Itali, Ferdinand Laholli në Gjermani, Gazmend Kapllani në Greqi.

Zona ku shtrihet zhvillimi i projektit në vleresim (Ndertim i objektit të qendres shendetsore 1 kateshe + me cati) vlerësohet si zone jo me status të vecant (Zone e Mbrojtur)pra nuk ndikon apo ben pjesë në Parkun Kombëtar e ekosistemit natyror Divjakë-Karavasta i cili ndodhet 2.9 km në vijë lineare nga prona në vleresim. Në baze të verifikimit në terren dhe vleresimit disa javor në kete prone mund të percaktojmë një informacion të detajuar se në kete prone nuk ndodhen specie të rrezikuara.

Foto te vendodhjes se prones perkundrejt rajonit



2.2. Vlerat ekologjike (flora dhe fauna)

Për sa u përket vlerave ekologjike Ne kete zone te studimit eshte nje zone e cila merret me bujqësia e cila është në një shkallë mbizotëruese veprimtaria më e rëndësishme në kete zone. Produktet kryesore bujqësore që kultivohen në këtë zonë janë perimet, shalqinjët dhe patatet, të cilat tregtohen në Tiranë dhe tregje të tjera rurale. Në sajë të nivelit të qëndrueshëm të prodhimit bujqësor dhe të ardhurave që gjenerohen prej tij, kushtet e jetesës në Gradishte janë mjaft më të mira krahasuar me gjendjen e përgjithshme të zonave të tjera rurale të Shqipërisë, të cilat, në pjesën më të madhe, arrijnë të zhvillojnë vetëm një nivel bujqësie për të siguruar jetesën. Peshkimi është një veprimtari dytësore: një koncension ekskluziv për shfrytëzimin e rezervureve i është dhënë shoqërive me koncesion, prodhimi i së cilës është kryesisht i orientuar drejt eksportit.

Një veçori e rëndësishme për t'u theksuar është se në Gradishte, i cili është pjesë e Njesie Administrative Gradishte nuk derdhen ujëra të zeza apo të bardhe por kane ndertuar sistem vetjak te dekantimit te ujerave si dhe ne zone jane prezente furnizimi me energji elektrike, me uje si dhe jane prezente infrastruktura rrugore ne gjendje te mire.

Flora: Në treva të Bashkisë Lushnje dhe Bashkisë Divjake mbizotërojnë shkurret mesdhetare, deri në lartësinë 800 m duke pasur si më karakteristike: mërsinën, marenë, shqopën, dhe dushkullin e egër. Ne kete zone verehet nderhyrja e njeriut ku ne pergjithesi mbizoteron bimesia per zhvillim te bujqesise si toka te mbjella me peme frutore, vreshta, lule dielli, patate, etj, ullinj, arra, et, ku niveli mbi detin varioj nga 10-150m m.n.d.

Fauna: Kjo zone karakterizohet si nje zone me drejtim te zhvillimit te rajonit si toka are per zhvillim te bujqesise dhe blegtorise ku prezenca e kafsheve shtepiake. Ne kete zone gjenden shume zvarranike siç janë: gjarpërinjtë e ujit, bolla e shtëpisë, beronja, nepërka helmuese, zhapik etj si dhe shpende te zakonshem si harabela, skifter, gjiraqine, etj. Ndersa si kafshe te egra nuse lales, lepuri, dhepra e kuqe, etj.

3. INFORMACIONI PËR PRANINË E BURIMEVE UJORE NË SIPËRFAQEN E KËRKUAR NGA PROJEKTI DHE NË AFËRSI TË SAJ.

3.1. Burimet ujore ne rajon

Kjo zonë konsiderohet si një nga zonat me vlera të zakoshme natyrore dhe të biodiversitetit.

Pellgu ujembledhes i lumit te Semanit dhe Shkumbinit mbledh ujrak e reshjeve, qe ketu marrin vlera nga 1000 mm deri 1500 mm ne vit.

Zona ne studim nuk prek asnje burim ujqor apo devijon vijen ujore te kanaleve kryesore te kullimit si dhe nuk ndodhet prane burimeve ujore.

Ne kete studim, i cili kryhet ne kuadrin e pajisjes me Vendimim te AKM per VNM paraprake per Ndertim nje objektit te qendres shendetsore tipi T-2 me nje siperfaqe ndertimi prej 68.0m² dhe prone 6125.0 m².

3.2. Baseni i Shkumbinit

Lumi Shkumbin me pellgun e tij ujembledhes shtrihet ne pjesen qendrore te territorit hidrografik te vendit dhe paraqet interes te vecante ne aspektin e shfrytezimit energjetik, pasi ndodhet larg burimeve hidroenergjetike.

Lumi Shkumbin e ka zanafillen nga faqet Veri-Lindore te malit te Valamares (kuota 2374.4 m absolute) ku shfaqen nje seri burime e liqene karstike, ujrak e te cileve formojne duke rrjedhur ne drejtim Veri-Lindje perroit e Shullerit. Me poshte ai merr edhe ujrak e nje perroi tjetere, qe ushqehet gjithashtu nga nje seri burimesh karstike dhe bashkohet me kete prane pyllit te Sharres. Duke rrjedhur ne drejtim Lindor me emrin Shkumbin ai formon nje lume me rrjedhje ujore te vazhdueshme gjate gjithë vitit. Pasi len ne te djathte pyllin dhe mullirin e Sharres ai formon nje bryl me shtrate qe rrjedh nga Jug-Lindja ne Veri-Perendim. Ne kete zone te rrjedhjes se tij Shkumbini merr ujrak e disa perrenj ve te rendesishem si te perroit te Llenges ne te majte dhe te perroit te Gurit te Topit (kuota 2120.1 m absolute), te Gurit te Bardhe (kuota 1535 m absolute), te perroit te Shpelles (kuota 1978.8 m absolute) dhe perroit te Bishnices (kuota 2055.0 m absolute) ne te majte.

Pikerisht ketu ku lumi Shkumbin merr ujrak e Perroit te Bishnices nen kuoten 684.0 m absolute eshte menduar te ndertohet vepra e marrjes se hidrocentralit mbi lumin Shkumbin. Nga pikpamja hidrografike sektori i lumit Shkumbin qe pershkruam i perket rrjedhjes se siperme te lumit Shkumbin, i cili shtrihet deri ne Qukes.

Nje interes tjetere te vecante per qellime te shfrytezimit enegjetik paraqet lumi i Dushes, qe perfaqeson degen me me ujqeshmeri te lumit Shkumbin ne rrjedhjen e siperme te tij.

Lumi i Dushnes e ka zanafillen nga faqet Veriore te kreshtave malore te Nices (1687.0 m absolute), te majes se Qemerit (1652.0 m absolute) dhe majes se Ribanit (1589.0 m absolute). Perrenjte e tij ushqehen nga nje seri burimesh me uje me prurje, qe nuk i kalojne 10-20 litra/sek, te cilat drejtohen nga Jugu ne drejtim te Veriut sic jane perroi i Dallishtit dhe perroi i Kalivacit me uje gjate gjithë periudhes se vitit.

Karakteristikat e pergjithshme morfometrike

Lumi Shkumbin deri ne profilin e ures automobilistike qe lidh Proptishtin me Trebinjen ka nje siperfaqe te pergjithshme prej $F= 199.2 \text{ km}^2$ dhe nje lartesi mesatare te pellgut ujembledhes prej 1258.6 m mbi nivelin e detit. Nga majat e malit te Valamares e deri tek ura e Sllabinjes ai ka nje gjatesi $L=27.5 \text{ km}$. Pjerresia e shpateve rezulton $I_p = 360 \text{ ‰}$, ndersa pjerresia e shtratit te lumit (mesatare e penderuar) $I_L = 57 \text{ ‰}$ cka tregon per karakterin e theksuar malor te tij dhe per tregues mjaft te larte te energjise se relievit qe ofron ky lum ne rrjedhjen e siperme te tij.

Kushtet hidrogjeologjike

Spektori i siperme i pellgut te lumit Shkumbin nga zanafilla e tij (Mali i Valamares) e deri ne Qukes, karakterizohet nga shtresa me ujembajtje te ndryshme. Shkembinjte e shpateve te malit te Valamares perfaqesohen nga shkembinj te care me ujembajtje lokale dhe rezerva te kufizuara deri ne mesatare te ujrave nentokesore, qe gjejne perhapje edhe ne pellgun e perroit te Graboves dhe Verbes (pellgu i Devollit). Keto formacione perbehen kryesisht nga shkembinj intruziv-ultrabazik (G J₂₋₃).

Pasi kalon pyllin dhe mullirin e Sharres, Shkumbini kalon ne kontaktin e gelqeroreve shtresore masive dhe shume te karstezuar (Cr) ne te majte dhe formacione shkembore te care me ujembajtje lokale dhe rezerva te kufizuara te ujrave nentokesore (pellgu i Lienges), qe karakterizohet nga formacione te shkripta (alevrolite, ranore, mengele dhe pak gelqerore e flishe) (Pg₃₋₂₋₃). Para dhe pas derdhjes se perroit te Bishnices ai futet ndermjet formacioneve gelqerore (Cr), pikerisht ketu buron nje burim karstik per te kaluar pastaj ndermjet formacioneve konglomerate me pak ranore e alevrolite (N_{1a2}) deri ne bashkim me lumin Dushnes ne kuoten 533.9 m absolute.

Me keto formacione karakterizohet i gjithe pellgu i lumit te Dushnes (N_{1a2}) te cilat perfaqesojne shtresa me perhapje te gjere dhe ujembajtje mesatare deri ne te vogel.

Njohurite hidrometrike

Njohurite hidrometrike ne pellgun e lumit Shkumbin e kane zanafillen me organizimin e sherbimit hidrometeorologjik ne territorin hidrografik te vendit ne vitin 1948.

Ne rrjedhen e mesme te Shkumbinit ka funksionuar qe ne vitin 1949 vendmatja hidrometrike ne lumin Shkumbin Murrash e cila per gjithe pellgun e lumit Shkumbin ka sherbyer si vendmatje reperi, mbi bazen e te dhenave te te cilit analizohej veprimtaria hidrometrike ne gjithe pellgun e ketij lumi.

Ne sektorin e siperme te lumit Shkumbin ku shtrihet edhe pellgu ujembledhes i hidrocentralit ne studim ka funksionuar qe nga viti 1961 vendmatja hidrometrike e lumit Shkumbin-Qukes, ndersa ne vitin 1970 vendmatja hidrometrike mbi lumin Shkumbin tek Ura Sllabinje.

Ne kete sektor gjithashtu kane funksionuar edhe dy vendmatje hidrometrike ne Perroin e Radicines ne Stravaj (1974) dhe Zalli i Torres (1974).

Per gjithe periudhen e funksionimit te ketyre vendmatjeve jane realizuar deri ne vitin 1985 varesit e formes $Q=f(H)$ dhe jane percaktuar prurjet mesatare ditore, mujore dhe vjetore te cilat kane bere te mundur te percaktohen prurjet mesatare mujore, vjetore te periudhes se vrojtimeve dhe zgjatjen e serive vjetore te prurjeve ne periudhen 1949-1985 dhe 1964-1985 duke shfrytezuar per kete qellim varesine analitike te formes:

$$y = ax \pm b$$

ku:

y - prurja mesatare vjetore me seri te shkurter vrojtimi

x - prurja mesatare vjetore e vendmatjes me seri te gjate vrojtimi (Shkumbin - Murrash).

Akuiferi ujëmbajtës kuaternar i Elbasanit

Sasia e përgjithshme e ujit që shfrytëzohet është rreth 1250 L/sek, për furnizimin e qytetit të Elbasanit me ujë të pijshëm kryesisht nga Krasta e Madhe dhe Krasta e Vogël dhe për industrinë metalurgjike nga zona e Vidhasit etj. Koeficienti i shfrytëzimit është $K=0.25-0.3$. Risku i ndotjes është i lartë për shkak të mungesës pothuajse të plotë të mbulesës ekranizuese të shtresave ujëmbajtëse, sidomos në Krastën e Madhe dhe të Vogël, popullimit të zonës së mbrojtjes sanitare në të 2 Krastat dhe shkarkimeve industriale në zonën e Vidhasit. Monitorimi i cilësisë së ujërave është kryer në zonat më të rëndësishme për qëllime furnizimi me ujë të pijshëm dhe industrial në zonën Krastë e Madhe, Krastë e Vogël dhe Vidhas. Monitorimi i cilësisë bëhet në këto zona për vetë kushtet specifike që kanë: Në zonën Krastë e Madhe e Krastë e Vogël trashësia e mbulesës së mbrojtëse të shtresës ujëmbajtëse është e vogël ose mungon fare. Gjithë zona është populluar pa respektuar zonat e mbrojtjes sanitare. Në zonën Vidhas, me rivënien në punë të industrisë metalurgjike, rezikohet prishja e cilësisë së UN nga shkarkimet industriale. Mundësi ndotje paraqet dhe plehërimi intensiv i tokave bujqësore. Temperatura e ujit është $T= 14.5-16.5$ gradë Celsius (norma 8-15, deri 20). pH i ujërave, varion nga 7.65-7.92 sipas normës së lejuar për ujë të pijshëm ky tregues është brenda normës (Ph = 6,5-8,5). Sipas vlerës së pH (përqendrimi i jonit të hidrogjenit) janë ujëra të tipit alkaline të dobët me pH = 7-9. Vlerat mesatare të pH për vitet 2007-2011 variojnë 7.72-7.8. Mineralizimi i përgjithshëm varion $Mp=360.23-619.55$ mg/l. Janë brenda normës së lejuar. Mineralizimi i përgjithshëm ka luhetje nga 4-48.68 mg/l në dy fazat e monitorimit. Uji është i tipit hidrokarbonat-kalcium-magnezi.

Mineralizimi i përgjithshëm është paraqitur grafikisht për vitet 2007-2011 fig. nr.21, trendi i përgjithshëm nuk ka rritje të madhe. Vlerat mesatare të mineralizimit të përgjithshëm variojnë $Mp=351.57-623.15$ mg/l.

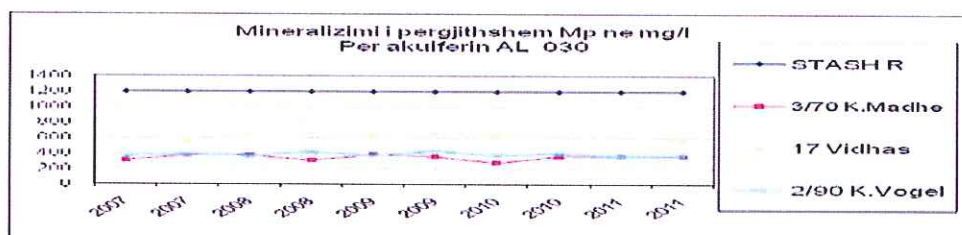


Fig.- Mineralizimi i përgjithshëm për akuiferin AL 030, 2007-2011

Përmbajtja e amoniakut NH_4 : nuk takohet përmbajtje e NH_4 në fazën e parë dhe në fazën e dytë të monitorimit (norma STASH nuk lejohet, përmbajtja maksimale e lejuar 0.05mg/l, norma e BE-së përmbajtja maksimale e lejuar 0.1mg/l). Përmbajtja e amoniakut për vitet 2007-2011 jepet në fig. nr.22 e krahasuar me standardet e STASH-it dhe BE-së (0-0.05, 0-0.5). Përmbajtja mesatare e amoniakut NH_4 varion 0.003-0.01 mg/l.

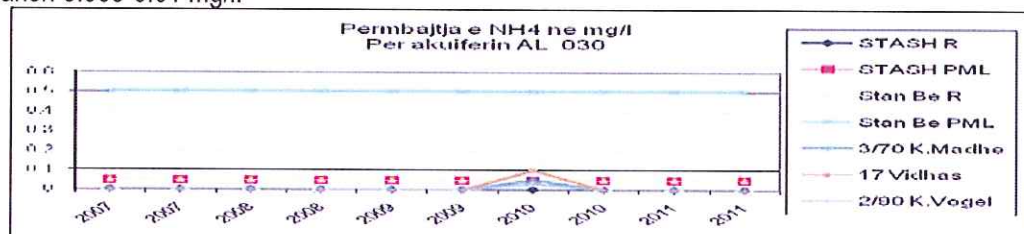


Fig. - Përmbajtja e NH_4 për akuiferin AL 030,2007-2011

Përmbajtja e nitriteve NO_2 : nuk takohet përmbajtje e nitriteve në Krastë të Vogël e Vidhas në dy fazat e monitorimit. Në shpimin nr.3/70 Krastë e Madhe në fazën e dytë takohet përmbajtje 0.01mg/l NO_2 . Në fig. nr.23 jepet përmbajtja e nitriteve në vite. Përmbajtja e nitriteve në ujë të pijshëm nuk lejohet, ndërsa përmbajtja maksimale e lejuar është sipas standardit shqiptar 0.05 mg/l (norma e BE-së është 0.1 mg/l). Përmbajtja mesatare e NO_2 varion 0-0.031mg/l.

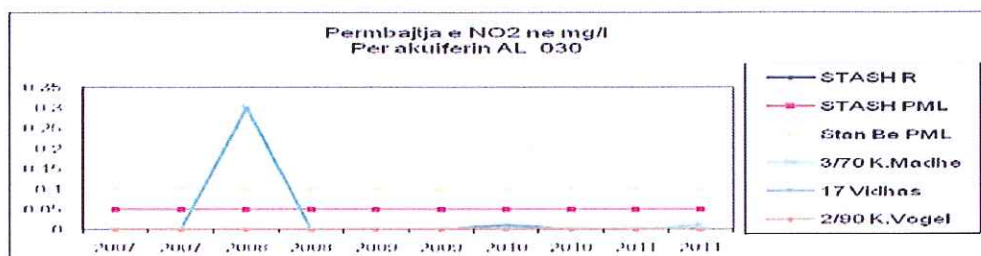


Fig. Përmbajtja e NO2 për akuiferin AL 030,2007-2011

Analiza për mikroelementet janë kryer në Vidhas Elbasan për Ni, Mn, Zn, Pb, Cu, Co, Cr, Cd. Në këto analiza ka përmbajtje të mikroelementeve në dy fazat e monitorimit: Ni=0.067-0.036 mg/l, Mn=0.002-0.002mg/l, Zn=0.018-0.024 mg/l, Pb=0.06-0.06mg/l, Cu=0.003-0.005 mg/l, Co=0.037-0.058 mg/l, Cr=0.038-0.018 mg/l, Cd=ska. Përmbajtja e Pb në dy analizat dhe përmbajtja e Ni në një analizë janë mbi përmbajtjen maksimale të lejuar PML (nl.-0.05), ndërsa përmbajtja e mikroelementeve të tjera është në përmbajtjen e rekomanduar deri në PML.

Akuiferi ujëmbajtës zhavoror i Lushnjes (viti 2013):

Sasia e ujit që shfrytëzohet nga ky akuifer është 590 - 600 l/sek për furnizimin me ujë të pijshëm të qytetit të Lushnjes dhe fshatrave.

T - Temperatura e ujit në dy fazat e monitorimit është T= 16.4-17.3 gradë Celsius, tregues brenda normës (norma 8-15, deri 20).

pH i UN- në dy fazat e monitorimit varion 8.45-8.82, nga 8.22-9.13 që varionte në vitin 2012, sipas normës së lejuar për ujë të pijshëm ky tregues është brenda normës deri pak mbi normë por nën kufirin maksimal të lejuar (Ph = 6,5-8,5 dhe 5; 9.5). Sipas vlerës së pH (përqëndrimi i jonit të hidrogjenit) janë ujëra të tipit alkaline të dobët me Ph =7-9. Ndryshimet në dy fazat e monitorimit variojnë 0.65-0.78. Përmbajtja mesatare 5 vjecare varion 8.4-8.63

Fp- Fortësia e përgjithshme në dy fazat e monitorimit varion Fp=13.02-13.860 gjermane në Divjake. Në Konjat.Cerme fortësia e përgjithshme në dy fazat e monitorimit varion Fp=18.34-26.320gjermane, tregues brenda normës së lejuar deri mbi normë Cerme. Në Cerme e Konjat uji është i fortë (norma e ujit të pijshëm është 10- 20 grade gjermane dhe maksimale e lejuar 25 grade gjermane). Ndryshimet e Fp në dy fazat e monitorimit janë të vogla, ato variojnë nga 0.82-0.84-1.820gjermane. Përmbajtja mesatare 5 vjecare varion Fp=13.66- 24.750 gjermane.

NO3 -Përmbajtja e Nitrateve NO3 në dy fazat e monitorimit është e vogël, ajo varion 0.08-1.97 mg/l, sasi kjo brenda normës së lejuar. Ndryshimet e NO3 në dy fazat e monitorimit janë të vogla, ato variojnë 0.08-0.21-0.59 mg/l.

NO2 – Në fazën e parë të monitorimit nuk takohet përmbajtje e nitriteve në tre shpimet. Në fazën e dytë të monitorimit takohet përmbajtje e nitriteve në Divjakë dhe Konjat në sasinë 0.01 mg/l. Gjithashtu në fazën e dytë të monitorimit takohet përmbajtje e nitriteve në Cerme në sasinë 0.05 mg/l, përmbajtje kjo brenda normës (kufiri max i lejuar 0.05mg/l). Kjo lidhet me mos zbatimin e zonave të mbrojtjes sanitare. Përmbajtja e mikroelementeve është në përmbajtjen e rekomanduar

4. IDENTIFIKIM I NDIKIMEVE TË MUNDSHME NEGATIVE NË MJEDIS TË PROJEKTIT, PËRFSHIRË NDIKIMET NË BIODIVERSITET, UJË, TOKË DHE AJËR, PËRSHKRIM I SHKURTËR PËR SHKARKIMET E MUNDSHME NË MJEDIS, TË TILLA SI: UJËRA TË NDOTURA, GAZE DHE PLUHUR, ZHURMË, VIBRIME, SI DHE PËR PRODHIMIN E MBETJEVE SI DHE INFORMACIONI PËR KOHËZGJATJEN E MUNDSHME TË NDIKIMEVE NEGATIVE TË IDENTIFIKUARA,

4.1. Ndikimet e mundshme mjedisore Ndikimet pozitive mjedisore dhe përfitimet

Ndikimin më të dobishme të këtij projekti është përmirësimi i rëndësishëm për shëndetin, mirëqenien dhe cilësinë e jetës për të gjithë komunitetin të Lushnjës të cilët do të përfitojnë nga rehabilitimi dhe sistemimi në një furnizim rrjetëzor dhe cilësi të ujit të pijshëm të mirë lidhur edhe me përmirësimin e infrastrukturës sanitare edhe pse projekti është i një permase të vogël ku ndikimi pozitiv që mund të ndihet nga zhvillimi i këtij projekti është në përmirësimin e kushteve të jetesës. Projekti do të sigurojë furnizim të besueshëm të cilësisë së ujit të pijshëm, pa të cilat njerëzit dhe industria do të kishin cilësinë e ujit të dobët dhe furnizime të kufizuara në rastet e një menaxhimi jo cilësor dhe konform kërkesave të konsumatorit. Projekti do të lehtësohet në përmirësimin e kushteve të ujërave nëntokësore dhe sipërfaqësore në zonat rurale, të cilat, në qoftë se nuk kontrollohen dhe monitorohen duke u derdhur në rrjedhje lumore ato do të rezultojnë në kripësi të rritur dhe ndotjen e puseve që përdorin ujërat nëntokësore. Projektet mund të priten që të sjellë përfitime të rëndësishme për zonat rurale të Lushnjës, duke ulur % për mungesat e ujit dhe përmirësimin e cilësisë e sigurisë (ujëra konform kushteve higjienore sanitare). Përfitime të konsiderueshme shëndetësore mund të jenë të parashikuara, për shkak të ekspozimit të rënë për sëmundjet, veçanërisht me efikasitet mbledhje të ujërave të zeza, duke çuar në përmirësimin e cilësisë së ujit dhe menaxhimit të ujërave të bardha. Nënprojektet do të rezultojnë në krijimin e drejtpërdrejtë të mundësive se punësimi me kohë të plotë gjatë periudhës së ndërtimit dhe punë të përhershme në objektet e projektit të ri, ky faktor do të vlerësohet saktë gjatë fazës së II të zhvillimit të projektit si qender shëndetsore.

Ndikimet në lidhje me vendndodhjen e studimit.

Ndikim negativ mbi mjedisin janë lidhura ngushtë dhe me vendet e identifikuar për strukturat për furnizimin me ujë dhe sistemi i ujërave të zeza gjatë fazës së punimeve të cilat janë të papërfillshme ose minimal, të cilat mund të zbuten ose të zgjidhen përmes projektimit dhe gjatë ndërtimit, si dhe fazat e operacionit pa vështirësi. Përzgjedhjet e vendit vlerësohen të nxitur nga objektet ekzistuese dhe për këtë arsye, ndërsa projekti në vlerësim është në përputhje me kushtet dhe aktet ligjore të përdorimit të tokës për planifikimin vendor. Rrugët e identifikuar për tubacionet e transmetimit për të dy nënprojektet e planit sektorial për furnizim me ujë dhe kanalizimeve do të ndjekin kryesisht rrugët ekzistuese. Të gjithë komponentët e planit sektorial janë vlerësuar duke identifikuar qartë ndonjë zonë pyjore, zonë tjetër të ndjeshme mjedisore, ndikime të mundshme në zonat ekologjike të ndjeshme si dhe kulturore, historike, fetare dhe vende të cilat janë shpërndarë. Objektet e nën-projektit do të jenë të projektuar që të mos ketë asnjë ndikim në modelin e kullimit natyror. Qasja dhe furnizimi me energji elektrike është tashmë në dispozicion për të gjitha vendet e për qëllime të projektit të ndërtimit dhe ka ndikime të rëndësishme të lidhura me infrastrukturën bazë është paraparë. Ndikim i përhershëm vlerësohet se do të jetë vetëm për ndërtimin e shtëpive pompë, objektet e trajtimit, magazinimit depo, etj, por është marginal, pasi ndërtimet kryesisht do të zhvillohen brenda pronave publike. Disa përçarje e

përkohshme e përdorimit të tokës mund të pritet gjatë rehabilitimi ose ndërtimin e linjave me tube, megjithatë, ne rrugë ka mundësi që nuk do të ketë ndikim të përhershme pasi është vlerësuar dhe parashikuar përdorimin produktiv të tokës.

Ndikimet nga projektimi i studimit

Hartimin e projektit është në thelb rehabilitimin dhe përmirësimin e furnizimit me ujë dhe sistemit ekzistues të ujërave të zeza dhe të sistemit të mbledhjes së trajtimit. Konsulenti ka zhvilluar një dizajn paraprakë që është i bazuar në objektet ekzistuese, e cila është konsideruar si alternativa me koeficient të lartë të përmbushjes së objektivave të këtij projekti.

Transmetimi dhe tubacionet e shpërndarjes janë të dizajnuara përgjatë rrugëve ekzistuese dhe do të jetë e densitet të lartë polietileni (HDPE) dhe polyvinylchloride (PVC) e rekomanduar për ujë të pijshëm dhe të ujërave të zeza respektivisht dhe në përputhje me standardet ndërkombëtare. Tuba jo-metalike janë të karakterizuara nga qëndrueshmëri të lartë dhe me rezistencë ndaj korrozionit.

Të gjitha strukturat në kontakt me tokën do të jetë i dizajnuar duke përfshirë masat anti-korrozioni për zbutjen e ndikimit negativ në ujë në tokë.

Në përmbledhje, ndikimet negative për shkak të hartimit të projektit nuk pritet. Ndikimet janë të përkohshme pasi ndikim nga ndërtimi dhe ndikimet e mundshme gjatë fazës operacionit do të zbutet në përputhje me PMM.

Ndikimet mjedisore gjatë Fazës së Ndërtimit

Ndikimet gjatë ndërtimit

Rregulloret për mbrojtjen e mjedisit, sigurisë, higjienës dhe do të jetë në përputhje të plotë me të në të gjitha fazat e ndërtimit të nen-projekteve. Për më tepër, i përfshirë punëtorët (sidomos, por pa u kufizuar në vend puna e mbikëqyrësit) duhet të bëhen të vetëdijshëm, dhe tu mundësohet trajnim/udhëzim për kërkesat e standardeve për mbrojtjen e mjedisit dhe kërkesat e PMM(EMP). Kontraktuesit kontraktuale do të jetë të nevojshme për të përfshirë monitorimin mjedisor, si pjesë e menaxhimit të tyre të projektit.

a) Rritje të trafikut dhe përdorimit të mjeteve rrugore dhe të transportit

Trafiku i kamionëve të rëndë të "punësuar" për transportimin e materialeve të ndërtimit do të rritet përkohësisht gjatë ndërtimit të projektit. Shqetësime të tjera të përkohshme e mjedisit, lidhen me përdorimin e ekskavatorëve, vinça, kompresorë, dhe makineri të tjera gjatë punimeve të ndërtimit, do të përfshijnë: (i) zhurmës dhe pluhurit nga vendet e ndërtimit, dhe (ii) sigurinë për punëtorët dhe banorët.

Masat do të merren në përputhje me EMP për të kufizuar pluhurit dhe zhurmës nivelet dhe për të zbatuar respektimin e rreptë të rregullave të sigurisë në kalimet rrugore kryesore, përgjatë rrugëve kryesore, përgjatë rrugëve dhe pranë shesheve të ndërtimit. Nën mbikëqyrjen e NJV, kontraktuesit do të instalojnë dhe të zbatojnë dritat e trafikut të përkohshme në kalimet rrugore ku diversione të ndjeshme dhe të përkohshme të trafikut. kontrollin e trafikut të policisë do të intensifikohen në makhallas gjatë rehabilitimi / periudhës së ndërtimit dhe të paralajmërimit të përshtatshme do të jetë kusht për të rritur masat e maturi në mesin e fëmijëve të shkollës. Kontraktuesi PANFINA.Sh.p.k do të informo publikun nëpërmjet mediave me njoftimi për mbylljeve të përkohshme për të mundësuar diversione të trafikut.

b) Menaxhim i mbetjeve të ngurta dhe të lengeta.

Në faqet e nen-projekteve, llojet e ndryshme të mbeturinave të ngurta, duke përfshirë edhe dru, beton e mbeturinave, mbeturinat e çelikut, pajisje të vjetra, filtra vaji, plastike dhe kartona nga paketimi i

pajisjeve do të prodhohen. Masat, në bazë të EMP, do të përfshijë prezencen e kontejnerëve për mbledhjen e mbetjeve dhe kontenierë për mbledhjen e naftës, me heqjen e mëtejshme në dispozicion të caktuar posaçërisht, etj të caktuar nga nenkontraktuesi apo vete subjekti ndertues. Pas përfundimit të rehabilitimit dhe ndërtimit të veprave, të gjithë site do të pastrohen dhe rehabilitohen. Mirëmbajtjen e makinerive do të bëhet vetëm në mjediset e stacioneve të benzinës të pajisura në mënyrë specifike për ruajtjen e vajrave të përdorura dhe ndotesve të tjera të lëngshme. Asnjë mungese apo neglizhence për mirëmbajtjen konform kushteve teknike në vend të pajisjeve nuk do të lejohet, përveç nëse një zonë të caktuar punëtori të pajisura për mbledhjen dhe ruajtjen e vajrave të përdorur dhe ndotesve të tjera të lëngshme është krijuar si e domosdoshme në sheshin e ndërtimit. Në qoftë se grupet e punëtorëve duhet të qendrojnë në mjediset e punës për periudha të zgjatura kohe, atëherë do të jetë e nevojshme për ndërtimin e objekteve të përshtatshme të përkohshme sanitare duke përfshirë dispozitat për hedhjen e ujërave të zeza në zonat e miratuara.

c) Mjedisi biologjik

Rezerva ujore të levizshme, nëse ka ndonjë, në sheshet e ndërtimit në rrjetin e ujit afër do të jenë të kontrolluara në përputhje me EMP në mënyrë që të eliminojë çdo efekt të dëmshëm në drejtim të rrymës ujore të florës dhe faunës ujore. Ndikimi në florës dhe faunës lokale do të jenë minimale, edhe pse disa bimësisë në rritje përgjatë rrugës kryesore të transmetimit mund të duhet të hiqet. Një veprim i tillë do të jetë në përputhje me kërkesat gjatë fazes së blerjes së tokës dhe të kuadrit të zhvendosjes (LARF). Rehabilitimin e sistemit të kanalizimeve duke i mprehtë e duhur dhe metodat e duhura të ndërtimit do të siguroj që rrjedhjet e ujërave nëntokësore janë reduktuar në nivele minimale. Pas përfundimit të projektit në teresi, gropa septike standarde do të jenë të cilësisë shumë të mirë në përputhje me standardet e qeverisë në krahasim me cilësi të dobët të pranishëm, duke minimizuar ndikimet negative aktuale në lumin dhe banorët në drejtim të rrymës, detyrë kjo për tu percaktuar pasi të ndërtohet konform kërkesave të percaktuara nga Bashkia Divjake dhe Ujesjelles Kanalizime Lushnje në planin e menaxhimit.

d) Mjedisi social – ekonomik.

Ndikimet minimale për përdorimin e tokës pritet, që nga zonat të cilat janë të vendosura zakonisht mbi toka që nuk përdoren për asnjë qëllim tjetër ose në zonat e banuara. Megjithatë, kontraktori do të prodhojë një plan që tregon ndikimet e tubacioneve-shtrimin ndikojnë disa shërbimeve dhe / ose bimesisë së mbjelle në kuadër të shtesave të rrugëve, e cila do të jetë i koordinuar dhe në përputhje me LARF. Çdo humbje e përkohshme e qasjes në shtëpi dhe biznes do të sa më shumë të jetë e mundur të zbutet duke krijuar akses rrugët e përkohshme për familjet e prekura dhe bizneseve, sidomos kur rreziku i ndikimit ekonomik të bizneseve për shkak të mungesës së aksesit për konsumatorët është identifikuar apo i parashikuar.

Aktivitetet e projektit nuk do të ketë impaktet negative mjedisore dhe ndikime të vogla që do të dalin gjatë fazës së ndërtimit në veçanti, të cilat do të zbutet nga kërkesat e PMM, nuk do të ndikojnë në mënyrë dis-proporcionale sipas grupeve të caktuara të prekshme. Ndikimet fizike në resurset kulturore nuk është parashikuar, si e aktivitetet e ndërtimit planifikuar do të zhvillohet në objektet ekzistuese apo në ndërtimin e deri në zonat brenda qytetit urbane dhe suburbane. Megjithatë, kontraktori do të jetë e nevojshme për të krijuar një procedurë e njohur si Shensi i Gjetjes" i cili do të vlerësohet detajisht në PMM, që do të përdoret në fazën e II në rast se mund të gjenden gjatë gjurmëve dhe aktivitete të tjera të ndërtimit psh pranë Kishës së Shenë Todrit, Lushnje. Procedura e "shansit të gjetjes" do të përfshijnë institucionet lokale historike dhe arkeologjike me ekspertët përkatës për të ndihmuar të percaktuar procedurën për sigurimin dhe ruajtjen e çdo objekteve të vlerësuar nga IMK të gjetura gjatë rrjedhës së aktivitetet e ndërtimit. Në përmbledhje, ndikimet negative për shkak të ndërtimit të nen-projektin do të jetë i përkohshëm dhe do të zbutet në përputhje me EMP.

Permbledhje e ndikimeve gjate fazes se ndertimit: Aktivitetet e ndertimit jane ne pergjithësi të ngjashme në mes nen-projekteve, dhe kështu janë ndikimet e pritshme negative. Ndikimet e përbashkëta dhe të veçantë për shkak të kushteve specifike te site gjatë fazës së ndertimit janë përshkruar më poshtë.

(i) **Ndotja e ajrit.** Gërmimit, rrënimi, lëvizja e automjeteve, dhe materialet e trajtimit do të prodhojnë pluhur ajrore, veçanërisht në drejtimin e erës nga vendet e ndertimit. Ndotja e ajrit do të jetë shkaktuar nga emisionet nga automjetet dhe makineritë e ndertimit.

(ii) **Zhurma.** Zhurma nga pajisjet e ndertimit dhe lëvizje automjetesh mund të ndikojë në banorët aty pranë dhe shkollat. Në fazen e ndertimit dhe rehabilitimit, kamionë të rëndë mund të duhet të përdorin rrugë fshati, suburbane, në mënyrë që te mos ndikojne ne rritjen e trafikut lokal. Në zonat e ndjeshme, zhurmë nga ndertimet dhe trafiku do të ndikojë edhe në zonat aty pranë vilave dhe zonave te banuara, si dhe shkollat, cerdhet , kopshtet, etj.

(iii) **Bllokimet e trafikut.** Gjatë ndertimit, rrugët mund të jetë plotësisht ose pjesërisht të mbyllur, duke shkaktuar shqetësim të përkohshëm të banorëve, operacionet komerciale, dhe institucioneve.

(iv) **Shkarkimin e mbeturinave.** Ujërave të zeza, mbeturinave të ngurta komunale, vajrat e mbeturinave, dhe mbetjet nga kampet e ndertimit mund të krijojnë burime potenciale të reja ndotjes për zonat pa ndonjë burim të rëndësishëm shkarkimeve.

(v) **Tubacionin dhe tunelin e ndertimit** për nen do të gjenerojë sasi te madhe materialesh ku kapaciteti i tyre i sakte do te identifikhet gjate fazes se II.

(vi) **Ndërprerja e shërbimeve komunale.** Për ndertimin e nenprojekteve, shërbimet komunale të nëndheshme, të tilla si kanalizime, të gazit, furnizimin me ujë, kabllot e komunikimit, dhe polet kryesore, mund të duhet të rivendosen.

(vii) **Aksesi i rrugeve.** Të gjitha nën-projektet duhet te konsiderohen akse rruge të përkohshme. Qasja për të siguruar akses në vend nga automjetet e ndertimit. Sepse zona është rurale , shumica e rrugëve qasje do të shtrihet përgjatë rrugëve dytesore apo rrugicave. Ndertimi i rrugës do të shkaktojë erozion dhe humbjen e tokës, si dhe dëme në bimësi ne rastet e nderhyrjeve te shtrimit te linjave te reja.

(viii) **Gurores dhe minier.** Ne kete faze nuk mund te vleresohet mundesia e marrjes se materialeve inerte pasi do te vleresohet mundesia e nenkontratoeve qe kane leje mjedisi per gurore dhe minere per materialet inerte te ndertimit..

(ix) **Shkatërrimi siteve** Nuk do të jetë një vend ne dispozicion te secili sheshe ndertimit por do te vleresohet sipas nenprojekteve perkates. Këto vende nuk do te jene në afërsi të lumit te Lanes, dhe larg sipërfaqe ujore gjatë operacioneve të deponimit pasi mund do të shkaktojë erozion dhe ndotje të ujit.

(X) **Shëndeti i komunitetit dhe rreziqet perkundrejt higjenes.** Gjate fazes se ndertimit do të mbledhen një numër relativisht i madh i punëtorëve në vendet e ndertimit brenda komuniteteve lokal për rreth 3-5-10 vjet. Ky mund të jetë një burim i epidemi, që mund të ndikojë jo vetëm të fuqisë punëtore në vetvete, por edhe të komuniteteve lokale.

Funksionimin e nënkomponentë te propozuar pritet të rezultojë në përfitime të rëndësishme. Aktualisht, disa konsumatorëve në zonën rurale nuk marrin ujë të pijshëm, por janë të pajisur me ujë nga rrjeti i furnizimit me uje apo me pus shpime. Me përfundimin e furnizimeve përmirësimin e propozuar Furnizimi me uje do të bëhen të disponueshme për të gjithë klientët ekzistues dhe të lidhur reja dhe ato priten të paguajnë faturat e ujit, duke rezultuar në rritje të konsiderueshme në të ardhurat nga konsumatorët thoshe që aktualisht refuzojnë të paguajnë për ujin e faturuar për shkak të pakënaqshme shërbimit. Sa për mbledhjen e ujërave të zeza dhe trajtimin e sistemit ajo pritet gjithashtu të rezultojë në përfitime të konsiderueshme, si një pjesë e madhe e popullsisë do të jetë në gjendje për t'u lidhur me mbledhjen e ujërave të zeza dhe sistemi i trajtimit.

Përfitimet e mëposhtme socio-ekonomike që rrjedhin nga qasje të përmirësuar në ujë të pijshëm dhe një sistem të duhur të ujërave të zeza do të tejkalojnë çdo ndikim minimal negative mbi mjedisin:

- (i) Qasja në sasi të mjaftueshme të ujit të një cilësie të mirë për 100% të popullsisë në zonën e shërbimit në një kosto të arsyeshme (për të pijshëm dhe kanalizimet), si për bashkinë dhe komunat do të jetë në gjendje të furnizimit me ujë në përputhje me standardet e kualitetit të ujit.
- (ii) Përmirësimi i aksesit të sistemit të mbledhjes së ujërave të zeza për popullsinë e rajonit të Lushnjes, si dhe për komunat mund të lidhë një përqindje më të lartë të popullatës në sistemin e ujërave të zeza
- (iii) Kushte shëndetësore të mira për shkak të higjienës përmirësuar që rezultojnë në përmirësim të dukshëm të treguesve të shëndetit të komunitetit (p.sh. frekuenca të reduktuara të diarre dhe nuk ka sëmundje të transportuar me rrugë ujore)
- (iv) Ditë të humbura të reduktuar për të rriturit (për shembull, të ardhurat në rritje), dhe humbi ditë shkollorë për fëmijët (përfitime të përmirësuar arsimore) për shkak të reduktuar rastet e sëmundjeve.

Impakt ndaj mjediseve të punës gjatë ndertimit të objektit

Impakti nga ndertimi: gjatë procesit të punës së ndertimit në terren do të ndikohet në cilësinë e mjediseve të punës, ku punonjësit do të jenë personat më të prekur. Për parandalimin e ndikimeve negative në shëndet e në mjedis të veprimtarive ndertimore, të cilat mund të lindin gjatë fazës së ndertimit duhet të kenë parasysh dhe të respektojnë kërkesat e Vendimit Nr. 575, datë 24.6.2015 "PËR MIRATIMIN E KËRKESAVE PËR MENAXHIMIN E MBETJEVE INERTE".

Ndërsa ndikimi nga rrezatimi jonizues në këto faze është i papërfillshëm dhe nuk merret në konsideratë. Gjatë ndertimit të linjave të tensionit energjistik mos respektimi i kushteve teknike mund të çojë në mundësi e aksidenteve në punë ndaj punonjësve të ndertimit. Nga ndricimi i mjediseve të punës nuk do të ketë impakt rrezatues pasi është në nivele të ulta, dhe është afatshkurter.

Impakti nga operimi dhe mirembajtja: gjatë operimit dhe mirembajtjes ndikimi mbi punonjësit do të jetë minimal sepse çdo punonjës do të pajiset me mjete të posaçshme mbrojtje si për rrezatimin jonizues që shkaktojnë linjat e tensionit energjistik. Respektimi rigoroz i tyre do të minimizojë ndikimin e tyre mbi punonjësit.

Masa parandaluese: hapësira që do të shfrytëzohet për kryerjen e proceseve të levizjes së mjeteve, shkarkimeve të materialeve, magazinimit në sheshet perkatese dhe hapësira të mëdha për kryerjen e aktiviteteve të tjera, dhomat higjieno-sanitare, dhomat e zhveshjes, etj do të jenë konform kushteve të kerkuara. Nuk do të ndertohet kamp punëtorësh, kjo nuk është e nevojshme pasi projekti është i permasave të vogla.

Rrjeti elektrik që do të përdoret do të jetë provizor gjatë zbatimit të projektit për këtë rrjet është pasur parasysh që të realizohet togezimet e nevojshme për të gjitha makineritë, dhe pajisjet e nevojshme. Punetoret e ndertimit do të sensibilizohen dhe do të detyrohen të respektojnë me përpikëri të gjitha rregullat për sigurimin teknik.

Gjatë punës në kantier projekti parashikon zbatimin me rigorozitet të rregullave të sigurimit teknik dhe të mbrojtjes në punë. Me të detajuar ato do të behen të ditura punonjësve nga drejtuesi teknik i punimeve ose i ngarkuari me sigurimin teknik.

Për parandalimin e ndikimeve negative në shëndet e në mjedis të veprimtarive ndertimore, të cilat mund të lindin gjatë operacioneve të ndryshme të punës duhet të kenë parasysh dhe të respektojnë kërkesat e Vendimit Nr. 575, datë 24.6.2015, ku kërkohej që:

Te marre masa konkrete per mbrojtjen e cilesise se ajrit:

- Te gjitha ngarkesat te sigurohen nepermjet rregullimit, lagjes ose mjete te tjera per te parandaluar derdhjet, rrjedhjet dhe pluhurat ne mjedis.
- Te gjitha materialet e transportuara jashte sheshit te ndertimit te jene te lagura ne menyre te mjaftueshme ose te mbuluara mire.
- Te gjitha aktivitetet e pastrimit, nivelimit, ndertimit dhe transportit te nderpriten gjate periudhave me ere te forte.
- Te kufizohet shpejtesia e levizjes se kamioneve ne kalimet e sheshit te ndertimit deri ne 30 km/ore.
- Te ndalohet pergatitja dhe perpunimi i materialeve te asfaltimit ne temperatura te larta ne kantieret e ndertimit dhe te perdoren bitume qe kane shkalle te vogel çlirimesh te ndotesve ne ajer.
- Te vendosen mbulesa mbrojtese per mbetjet e ekspozuara ndaj eres.

Kontraktori i punimeve te administroje mbetjet qe gjenerohen nga faza e punimeve sic jane germimet, duke marre masa konkrete per administrimin e mbetjeve te ngurta si me poshte:

- Mbetjet e ngurta te pa nevojshme te largohen çdo dite nga sheshi i ndertimit dhe te dergohen ne vend-grumbullimet e percaktuara nga pushteti vendor.
- Transporti i tyre te behet ne oret me trafik te pakesuar.
- Per transportimin e materialeve dhe te mbetjeve te perdoren makina te mbuluara dhe qe nuk rrjedhin.
- Te pastrohen menjehere rrjedhjet, derdhjet, pikimet per te parandaluan ndotjen e tokes.
- Te shtrohen me zhavorr dhe te mirembahen rruget brenda sheshit te ndertimit.

Te marre masa konkrete per uljen e niveleve te zhurmave:

- Te respektohen standardet per nivelin e zhurmave.
- Aktivitetet gjate punimeve te ndertimit, te kufizohen ne orare qe nuk sjellin shqetesime per banoret sidomos gjate periudhes se nates.

Te marre masa per zbatimin e ketyre kerkesave:

- Rrethimi i sheshit ku do te zhvillohen punimet.
- Rehabilitimi i sheshit te ndertimit pas perfundimit te montimit.

Te marre masa konkrete per mbrojtjen e mjedisit dhe te objektit nga zjarri i mundshem:

- Te respektohen rregullorja e mbrojtjes gjate proceseve te punes

Subjekti duhet te zbatoje:

- Kerkesat e lejes se ndertimit;
- Kerkesat, normat e standardet qe kane te bejne me mbrojtjen e mjedisit dhe shendetit nga ndikimet negative te veprimtarise ndertuese.

Subjekti do te siguroje:

- Zbatimin e masave qe parandalojne ndotjen e mjedisit dhe shkarkimet mbi normen e lejuar per ajer, per ujin dhe per token.
- Kthimin e vendit ne kushte te kenaqshme mjedisore pas perfundimit te veprimtarise qe mos kemi prishje te paisazhit perreth
- Respektimin e kerkesave dhe te kushteve te Lejes Mjedisore.

Impakti ne mjedise humane nga rrezatimi

Impakti nga ndertimi: gjate procesit te punes se ndertimit ne terren nuk do te ndikohet nga rrezatimi i fushes elektromagnetike.

Masa parandaluese: Ne lidhje me rrezatimin jonizues te linjave eletrike, intesiteti i fushes eletrike ne nje lartesi 1.8m nga siperfaqja e tokes, me nje varg telesh me lartesi te kalueshme , nuk e kalon 5kV/m dhe me 1kV/m jashte zones buferike te sigurise, matje te tjera te detajuara dhe perlllogartije te sakta do te jene te nevojshme te realizohen per te mbrojtur mjedisin social dhe natyral , edhe pse keto jane pjese plotesuese te projektit kryesor.

Per instalimet qe jane pjese ne zona pyjore jane te pajisur me zjarre kontrollues, sistem ventilimi dhe gjenerator kur eshte e nevojshme, rrufe prites, dhe sinjali i paralajmerimit.

Sistemi i mbrojtjes nga zjarri do te realizohet sipas normave ligjore të Republikës së Shqipërisë, Evropës dhe normave e rregullave nga praktika teknike.

Perfundimisht mund te thuhet se per kete arsye masat nuk jane te kerkuara, sepse impakti eshte i pa perfillshem pasi prezenca e banoreve prane kesaj zone eshte e paperfillshme.

Paraqitja e masave për mbrojtje nga zjarri

Sistemi i mbrojtjes nga zjarri do te realizohet sipas normave ligjore të Republikës së Shqipërisë, Evropës dhe normave e rregullave nga praktika teknike.

Mbrojtja nga zjarri është projektuar si instalim statik/fiks dhe do të lidhet në sistemin e hidrantit, i cili furnizohet me ujë nga depoja e ujit për zjarr-fikje. Kapacitetin dhe presionin në rrjetin e hidrantit e sigurojnë pompat të vendosura në stacionin e pompave. Në sistemin e mbrojtjes nga zjarri janë parashikuar këto masa teknike për mbrojtje nga zjarri:

- Furnizimi me ujë për nevojat e mbrojtjes nga zjarri
- Rrjeti i jashtëm i hidrantit me hidrantët mbitokësore dhe ormanët për hidrant
- Pajisjet statike për mbrojtje nga zjarri në çdo objekt
- Aparatet për zjarr-fikje
- Sistemi i alarmit të zjarrit (centrali) dhe lajmëruesit/detektorët në pika të ndryshme të instalimeve
- Butonat e alarmit në raste emergjente
- Pajisjet mobile për zjarr-fikje
- Mjetet për zjarr-fikje u mundësohet hyrjeve

Furnizimi me ujë për mbrojtjen nga zjarri

Stacioni i pompave të ujit për zjarr-fikje furnizohen nga depozitat e ujit për zjarr-fikje. Gypi shtytës nga pompat është i lidhur në rrjetin e hidrantit. Rezervuari i ujit për zjarr-fikje furnizohet nga depo uji. Niveli mbahet me notues. Në rrjetin e hidrantit është lidhur instalimi për ftohjen e objekteve si dhe dozatorët e shkumës me instalime për shpërndarjen e përzierjes për shuarjen e zjarrit në objektet përkatëse.

Stacioni i pompave dhe rezervuari i ujit për fikje zjarri

Gjate dimrit, kur temperatura bie nën 5 °C objekti nxehet me kalorifer elektrik. Do të montohen 1 pompa me ndezje elektrike. Secila pompë ka kapacitet prej 0.1m³/h. Nje pompa punojnë ndërsa e treta është rezervë. Në kushte normale presioni në sistemin e hidrantit mbahet përmes hidrovorit. Ky stabiliment mundëson edhe një shpenzim të vogël të ujit për nevoja të serviseve. Hidrofori përbehet nga ena me vëllim prej 3000 l dhe pompa me 0.25 m³/h. Pompa kyçet dhe shkyçet nga presostati. Vlerat e presionit për kyçje të pompave kryesore dhe atë të hidroforit do të përcaktohen me projektin kryesor. Pranë enës së hidroforit gjendet edhe kompresori, i cili ruan presionin në enën e hidroforit. Dalja nga kompresori

është e kyçur në maje të enës së hidroforit. Furnizimi i pompave të përmendura me energji elektrike bëhet nga dy burime. Furnizimi normal është nga transformatori, ndërsa furnizimi kur mungon energjia elektrike bëhet nga gjeneratori me naftë. Për nevoja të akumulimit të ujit për mbrojtje nga zjarri është parashikuar rezervuari me vëllim prej 0.25 m³. Kjo sasi mundëson mbrojtjen nga zjarri (sipas DIN 14993-100). Rezervuari i ujit për fikjen e zjarrit furnizohet nga pusi që do të pajiset me lejet e vecanta që do të kerkohen. Operatori vazhdimisht kontrollon nivelin e ujit në rezervuar përmes nivel matësit. Rezervuari është pajisur me notues (valvola për hapje e mbyllje me notues).

Rrjeti i hidrantit

Për rreth objekteve vendoset rrjeti i hidrantit me hidrantë mbitokësor. Renditja dhe numri i hidrantëve mbitokësor do të përcaktohet ashtu që të plotësohen kërkesat e përcaktuara më norma dhe rregullore për mbrojtje efikase.

Lajmërimi i zjarrit

Në depozite do të vendosen lajmëruesit manual dhe ato automatik të zjarrit. Impulsi nga lajmëruesi i zjarrit në centralen e zjarr-fikësve e kyç sinjalizimin vizual dhe atë akustik. Renditja e lajmëruesve të zjarrit dhe përshkrimi i punës së sistemit lajmërues do të përpunohen në projektin kryesor. Po ashtu është parashikuar edhe instalimi telefonik i cili është e lidhur në rrjetin publik përmes centralit.

5. TË DHËNA PËR SHTRIRJEN E MUNDSHME HAPËSINORE TË NDIKIMIT NEGATIV NË MJEDIS QË NËNKUPTON DISTANCËN FIZIKE NGA VENDNDODHJA E PROJEKTIT DHE VLERAT E NDIKUARA QË PËRFSHIHEN NË TË

A.Ndikimet: Ky raport i VNM tregon se zbatimi i rehabilitimit e zones ku do te ndertoet si dhe përmirësimin e rrjetit inxhinierik si sistemi I furnizimit me ujë dhe mbledhjen e ujërave të zeza dhe të sistemit të trajtimit për kete projekt nuk ka gjasa të shkaktojë ndikime të rëndësishme negative në mjedis gjatë ndërtimit dhe funksionimit në nivele afatshkurtër, afatmesme dhe afatgjatë dhe per çdo ndikim të vogla që janë të lidhur me ndërtimin e projektimit, dhe funksionimin e nën-projekteve të propozuar te cilat mund të zbutet pa vështirësi përmes projektimit inxhinieri dhe inkorporimin e duhur ose zbatimin e masave lehtësuese të rekomanduara dhe procedurat në të gjitha fazat në përputhje me studimet lokale dhe rajonale e cila do te jete pjese integrale e raportit final te VNM-se.

B . Përfitimet e projektit do të përfitojnë në mënyrë të konsiderueshme dhe periferike të Lushnjes përmes përmirësimeve të infrastruktures inxhinierike ne zone.

C. Ndikimet e mundshme negative dhe masat zbutëse efektet negative të projektit do të shmangen ose të zvogëlohen në nivele të pranueshme duke marrë masa për zbutjen e duhura dhe kompensim. Masat kryesore përfshijnë (i) përzgjedhje të kujdesshme të nenprojekteve dhe projektim konform PMM(EMP), te SHI për të shmangur vende të ndjeshme, (ii) kontrollin e zhurmës, pluhurit, dhe lirimin e ujërave të zeza gjatë ndërtimit, dhe (iii) rehabilitimi dhe rigjellberim pas përfundimit të projektit.

D. Masa të tjera për të plotësuar Planin sektorial jane: Gjatë përgatitjes së VNM janë identifikuar disa masa plotësuese të cilat ose trajtojnë mangësitë në informacionin mjedisor, ose janë të nevojshme për të pasur progress në përmirësimet mjedisore. Ato renditen më poshtë dhe përmbajnë përshkrime të nevojave dhe qëllimeve të ndërhyrjes, si dhe të agjensive që mund ta kryejnë më mirë zbatimin e tyre.

Në vijim renditen masat e sugjeruara:

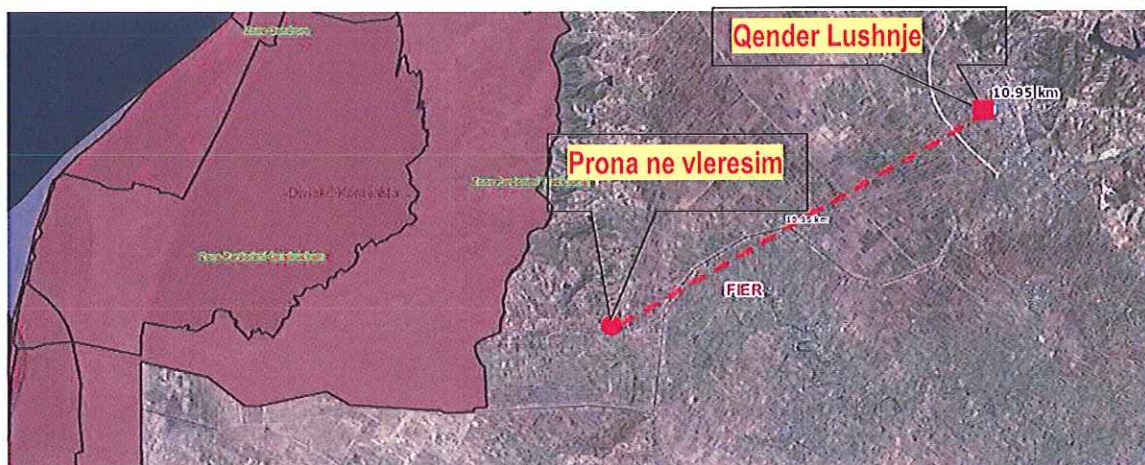
- Vlerësimi për të bërë lidhjen mes treguesve të shëndetit dhe aspekteve të mjedisit.- Ky është një studim i domosdoshëm për të bërë vlerësimin e kostove ekonomike dhe shëndetsore që problemet mjedisore të fushes se ndertimit te objekteve qe sjellin për Shqipërinë. Ai do të mundësojë drejtimin e investimeve në fushat prioritare, ku mund të arrihen edhe përfitimet më të mëdha. Studimi do të bëjë vlerësimin e shtrirjes së problemeve shëndetsore dhe mjedisore dhe do të identifikojë dhe shprehë në shifra lidhjen mes tyre, duke përfshirë këtu edhe vlerësimin e faktorëve të jashtëm, si psh: ndryshimet e mikroklimës. Megjithëse do të përqëndrohej kryesisht në cilësinë e ajrit, ai do të bënte edhe vlerësimin e problemeve të tjera mjedisore.
- Për disa nga rrjetet e reja te furnizmit me uje të propozuara është e nevojshme kryerja e një analize më të detajuar mjedisore. –
- Studimi i Menaxhimit të Mbetjeve të Ngurta – Është i nevojshëm një plan lokal me qëllim që të identifikohen mjetet dhe mundësitë për reduktimin e mbetjeve dhe rritjen e riciklimit, duke përfshirë këtu edhe përdorimet alternative të mbetjeve; dhe vi) të rekomandojë rregullime institucionale dhe financiare për këto propozime. Kjo mund të menaxhohet nga DSHP Lushnje, si fushate sensibilizuese ne zonen e vete te studimit por nënkupton bashkërendimin e punës me MM, MPPTT dhe me njësitë e pushtetit vendor.
- Studimi i trashëgimisës së ndërtimit. – Kjo propozohet në plani dhe nëpërmjet identifikimit dhe regjistrimit të PDV se zhvillimit te rajonit, gjendjes së tyre dhe propozimit të masave për t'i ruajtur dhe mirëmbajtur ato.
- Mbështetje për Shtrirjen e GIS në monitorimin e zbatimit dhe ndikimeve mjedisore të SHI. – Monitorimi efektiv i ndikimeve mjedisore të planit kërkon që GIS të shtrihet dhe të mbulojë një sipërfaqe më të madhe se ajo aktuale. Kjo gjithashtu do të ndihmojë në monitorimin e zbatimit dhe do të

shërbejë si studim paraprak për planet lokale të zonave rreth qytetit. Sigurisht zona shtrihet brenda kufijve të Bashkise se Divjakes, ku infrastruktura është në pronësi të njësive të tjera vendore dhe menaxhohet prej tyre, megjithëse furnizimi me ujë mbulohet nga një ndërmarrje e vetme. Megjithatë, një qasje e tillë për shtrirjen dhe menaxhimin e GIS do të kthehej në një mjet efektiv për përmirësimin e bashkëpunimit mes pushteteve të ndryshme vendore dhe do të përbënte një hap të rëndësishëm drejt planifikimit më të koordinuar me disa qendra zhvillimi.

- Një studimi i mikro-klimës mund ta plotësonte studimin e VNM nëpërmjet ofrimit të dhënave shtesë lidhur me ndikimin e përqëndrimeve dhe zhvillimit. Rekomandohet të rishikohet si mundësi studimi në fazën kur pushteti vendor të përgatis PPV.
- Në të njëjtën mënyrë edhe prodhimi i energjisë së gjelbër (shfrytëzimi i mundësive të energjive të rinovueshme) është një fushë që mund të inkurajohet nga ligjet e planifikimit dhe të taksave.

Distancat e impaktit në mjedisin human

Zona në vlerësim ndodhet rreth 10.95km nga Qendra e Bashkise Lushnje. Ndersa gjatësia e impaktit mjedisor të shtrirjes së këtij projekti do të jetë minimal pasi që një sipërfaqe ndertimi shumë të vogël, si dhe një gjeresi të impaktit rreth 20.0 m por nuk preke sipërfaqe ujore rreth si kanalet e kullimit sekondare që ndodhen në kufi të pronës shtet.



Harta nr. 2: Harta e vendodhjeve të zonave të banuara dhe zonat kadastrale

6. MUNDËSINË E REHABILITIMIT TË MJEDISIT TË NDIKUAR DHE MUNDËSINË E KTHIMIT TË MJEDISIT TË NDIKUAR TË SIPËRFAQES NË GJENDJEN E MËPARSHME, PËRFSHI EDHE KTHIMIN E TOKËS BUJQËSORE (NË RAST SE PËRDORIMI EKZISTUES ËSHTË I TILLË) DHE KOSTOT FINANCIARE TË PËRAFËRTA PËR REHABILITIMIN;

6.1. Rehabilitimi mjedisit te ndikuar nga ndertimi i objekt te sherbimit

Rehabilitimi përfshin të gjitha ato masa të cilat synojnë të riaftësojnë tokën e degraduar dhe t'i kthejnë këto toka në një gjendje të qëndrueshme dhe të pandotur.

Kutia 1. Qellimi i studimit te rehabilitimit

- ▣ Reduktim i kercenimeve ndaj larmise biologjike dhe pejsazhore,
- ▣ Rehabilitim i shpejte i larmise biologjike dhe pejsazhore
- ▣ Forcim i koherences ekologjike,
- ▣ Sigurim i pjesemarrjes se plote te publikut ne ruajtjen e larmise biologjike dhe pejsazhore.

Synimet kryesore të punës rehabilituese nga subjekti “PANFINA” Sh.p.k janë:

- Të arrihet një stabilizim i zonave të dëmtuara nëpërmjet ndërhyrjeve hidroteknike për të minizuar ndër të tjera erozionin.
- Të rigjëlberojë të gjitha zonat e eroduar me specie të përshtatshme bimore, që kanë ekzistuar më parë.
- Të minimizojë ndikimin pamor të zonave të degraduara e të përmirësojë peizazhin.

Sistemimi dhe përgatitja e vendit

Hapi i parë në operacionin e rehabilitimit është pastrimi i përgjithshëm dhe sigurimi i zonës.

Masa të sugjeruara

Punimet e pastrimit të vendit që ndërmerren pas ndërprerjes së veprimtarisë përfshijnë:

- heqja dhe ndalimi i zhvillimit të veprimtarive që kanë karakter përpunimi (fraksionim guri) apo përgatitje betoni në afërsi të gjurmës së ndertimit;
- largimin e të gjitha pajisjeve të fiksuara dhe të palëvizshme, të përkohshme dhe të përhershme;
- largimi dhe eliminimi i duhur i të gjitha mbetjeve përfshirë ato të rrezikshme;
- rehabilitimi i rrugëve dhe vendit të godines se centralit+zyres ne kete godine;
- pas pastrimit të vendit mund të jetë i nevojshëm pengimi i hyrjes së makinave në vend duke ngritur gardhe për të parandaluar hyrjen e makinave, motoçikletave, njerëzve dhe kafshëve deri në rehabilitimin e zonës.

Hapi i parë në procesin e përgatitjes përfshin rimodelimin e zonës. Përdorimi përfundimtar i tokës do të përcaktojë formën e relievit. Vendi duhet të modelohet në mënyrë të tillë që të harmonizohet me peizazhin rrethues. Vendi duhet lënë në një gjendje të qëndrueshme, lehtësisht të kulluar që të harmonizohet me zonën rrethuese.

Shtresa e tokës duhet të ripërhapet në mënyrë uniforme mbi zonë në një thellësi të përshtatshme për të mbështetur rigjëlberimin.

Kur mungon shtresa e tokës, duhen kërkuar alternativa në materiale argjile të pranishme në vend, në mbulesë mineralesh ose shkëmbinjsh sedimentare ultrabazik që përfshin një përmbajtje të lartë pluhurur minerali, shkëmb shumë të thërmuar ose shtresë dheu që mund të merret nga vendet e ndërtimit, por duhet përshtatur në ngjyrë pa prishur peizazhin.

Të gjitha zonat e ngjeshura duhet të punohen thellë përgjatë konturit. Kjo mund të kryhet përpara ose pas përhapjes së shtesës së dheut.

Rigjëlberimi dhe gjëlberimi

Vegjetacioni është stabilizuesi më i mirë i mirëmbajtjes së thjeshtë të zonave të degraduara në periudhë afatgjatë. Rigjëlberimi i shërben parandalimit të erozionit.

Rigjëlberimi gjithashtu minimizon ndikimin e ndërhyrjes pamore.

Masa të sugjeruara

Rigjëlberimi duhet të synojë instalimin e bimëve autoktone. Instalimi i tipeve të vegjetacionit jo autokton shpesh kërkon më shumë burime se riinstalimi i vegjetacionit origjinal. Tokat për llojet e huaja duhet të jenë relativisht pjellore dhe mund të jenë të nevojshme trajtimet e mirëmbajtjes, si plehërimi dhe krasitja.

Shtresa e materialit organik me të cilin mbulohet sipërfaqja e tokës për të parandaluar erozionin rreth fidanëve që rriten, mund të reduktojë barërat e këqija dhe të ruajë lagështinë e tokës dhe shtimin e ushqyesve dhe lëndës organike të dobishme. Ndër materialet që mund të përdoren përfshijnë: komposto, mbetje druri, copëra, pluhura sharre, kashtë, levore etj.

Mbjellja

Në rastet më të shumta, rigjëlberimi i zones do të përfshijë riintroduktimin e llojeve të bimëve të përshtatshme për të plotësuar rigjenerimin me anë të erës ose farës së ruajtur në tokë. Ky riintroduktim mund të jetë në formën e fidanëve të shtuar në fidanishte ose aplikimi i drejtpërdrejtë të farës në shtratin e farës të përgatitur.

Monitorimi dhe mirëmbajtja

Rehabilitimi është një proces që mund të shkojë me vite për të dhënë një ekosistem të qëndrueshëm dhe vetëqëndrues. Kujdesi i mëpastajshëm është vitalisht i rëndësishëm dhe çdo dështim duhet të riparohet shpejt.

Masa të sugjeruara

Zonat e rehabilituara duhet të inspektohen rregullisht për të vlerësuar shëndetin e vegjetacionit dhe kontrolluar për erozion, dëmtim nga kullotja dhe ndotje nga barërat e këqija. Inspektime të përvitshme mund të kërkojnë në disa zona më të mëdha pas ndërprerjes së operacioneve për të siguruar suksesin në vazhdim të rigjëlberimit.

Llojet pyjore që përdoren për ripyllëzimin e sipërfaqes rreth dhe në brendësi të zones rekomandohen, duke pasur parasysh:

- a) për mbrojtjen e tokave nga erozioni të përdoren llojet fletore përherë të blerta ;
- b) për veshjen e terreneve shkëmbore të përdoren llojet pyjore të cilat kanë sistem rrënjor të fuqishëm, e mbajnë të mbuluar tokën edhe gjatë stinëve me rreshje të bollshme dhe e lidhin mirë atë;

c) për terrene me shfaqje të erozionit duhet të përdoren dhe llojet që lidhin mirë terrenin dhe ndihmojnë parandalimin e erozionit;

d) për terrene të eroduara, krahas fidanëve, të përdoret edhe mbjellja me farë.

7. MASAT E MUNDSHME PËR SHMANGIEN DHE ZBUTJEN E NDIKIMEVE NEGATIVE NË MJEDIS;

Masat zbutese ndaj ndikimit ne mjedis

Faza e projektimit.

Zbutje masat e mëposhtme do të ndërmerren gjatë fazës së projektimit:

- (i) Të gjitha fazat e nenprojekteve do të jenë të zgjedhur me kujdes për të shmangur ose minimizuar ndikimin potencial në mjedis dhe në komunitetet përreth..
- (ii) Objektet do të jenë të vendosura dhe të dizajnuara për të zhvendosjes minimizuar
- (iii) Ndikimi i shtresave te rezervuarve(depove) do të jetë e projektuar për të shmangur të përcaktuar zonat e ndjeshme mjedisore.
- (iv) Vendi i grumbullimit te ujerave te ndotur do të jenë të dizajnuara në mënyrë burimet e zhurmës do të jetë sa më larg nga zonat e afërta të banimit të jetë e mundur

Faza e ndertimit.

Në funksion të rezultateve të vlerësimeve të ndikimit, në zbutjen masat e mëposhtme do të ndërmerren gjatë fazës së ndërtimit:

- (i) Sheshet e ndërtimit, rrugët e transportit, dhe trajtimin e materialeve të vendeve do të jetë te mbuluar me ditë erë dhe te lagen me ujë deri në tri herë në ditë në dite te thatë dhe, sidomos në qoftë se këto vende janë pranë receptor të ndjeshme, siç janë zonat e shërbimit dhe zhvillimit banimit.
- (ii) Automjete dhe makinerive të ndërtimit do të duhet të mirëmbahen siç duhet dhe në përputhje me standardet e emisioneve përkatëse.
- (iii) Aktivitete ndërtimi do të jetë e planifikuar me kujdes për të minimizuar ndikimin e zhurmës nga makineritë e ndërtimit. Natët përdorimi i makinave të zhurmshme, të tilla si piledrivers dhe vibrators konkrete, do të ndalohen.
- (iv) Në bashkëpunim me autoritet përkatëse, planet e trafikut do të jetë i përgatitur përpara e ndërtimit në zonat suburbane dhe rurale ku do te impaktohet nga ky projekt .
- (v) Ujërat e zeza nga kampet e ndërtimit do të mbliidhen dhe të trajtohen në gropa septike para se të shkarkohen, për të shmangur kontaminimin te zonat përreth.
- (vi) Toka pushtimit të përkohshëm do të jetë i planifikuar mirë përpara e ndërtimit për të minimizuar ndikimin. Toka do të restaurohen në origjinal gjendjen e saj pas ndërtimit.
- (vii) Lendet apo materialet e ndertimit do të ruhen në vende të përshtatshme dhe të mbuluara apo të mbulua për të minimizuar pluhurin.
- (viii) E mbeturinave në ndërtim do të hiqen menjëherë nga venddepozitmit. Djegia e mbetjeve të ndërtimit do të jetë i ndaluar qofshin dhe ne sasi minimale.
- (ix) Materialet do të jetë e mbuluar gjatë transportit për të shmangur shprndarjen e pluhurit ne ajer.
- (x) Ndertim do të pezullohet menjëherë nëse ka ndonjë, ose ka objekte kulturore arkeologjike te gjetur gjate fazes se ndertimit. Autoriteti përkatës kulturore, si dhe IMK, do të njoftohet menjëherë, dhe ndërtimi do të rinisin vetëm pas një hetim të plotë.

- (xi) Kontraktori do të jetë e nevojshme për të marrë masat e nevojshme për sigurinë në vendet e ndërtimit për të mbrojtur publikun, dhe për të siguruar shenja paralajmëruese për të njoftuar për rreziqet e mundshme të sigurisë publike në dhe rreth e zonave të ndërtimit.
- (xii) Të gjitha kontraktues dhe mbikëqyrës të ndërtimit do të kërkohet që të marrin pjesë në programet e trajnimit e mjedisit para se të ndërtimit.
- (xiii) Masat për të parandaluar gërryerjen e dheut do të miratohet në rrugë të përkohshme. Këto masa mund të përfshijnë kanale zënie, mbajtjen e mureve, dhe ndërtimit caktimin për të shmangur demtim te tyre gjatë renies se shirave apo stuhive.
- (xiv) Shtresë e punueshme do të mbliidhen ne gropa bosh te perkohshme. Tokës do të përdoret për rehabilitimin site dhe bonifikimin e sipërfaqeve te demtuara. Zbutjen e masave të mësipërme do të percaktohen sakte pasi te merren lejet perkatese te dhene nga Bashkia Divjake perkundrejt Subjektit ndertues PANFINA.sh.p.k ne fazen e I, sipas kontratave per ndertim.

Lista e kontrollit te efekteve te mundshme dhe masave kryesore nga zhvillimi i projektit

Tabela 1: Lista e kontrollit te efekteve te mundshme dhe masave kryesore nga zhvillimi i projektit

Komponentët Mjedisorë	Efektet e Mundshme	Masat Zbutëse
<i>Mjedisi Fizik</i>		
Dherat	<ul style="list-style-type: none"> Dëmtime të strukturës së dheut si pasojë e ruajtjes së materialeve, trafikut të transportit, etj. Humbja e dheut sipërfaqësor gjatë gërmimeve apo hedhjes së materialeve të ndërtimit Erozioni si pasojë e rrjedhjeve sipërfaqësore të pakontrolluara Ndotje në pikat e derdhjes së mbeturinave, që mund të sjellë ndotjen e ujrave nëntokësore 	<ul style="list-style-type: none"> Mbrojtja e zonave jo-ndërtimore, shmangia e punimeve në zonat e ndjeshme gjatë kushteve me negativitet të lartë, sigurimi i rrugëve për transport, sipas nevojës, riparimi i zonave të dëmtuara Heqja e dheut sipërfaqësor aty ku është e nevojshme, ruajtja dhe rivendosja mbas mbarimit të ndërtimeve Projektimi i drenazheve e strukturave për të siguruar stabilitetin e dheut sipërfaqësor dhe trajtim i përshtatshëm

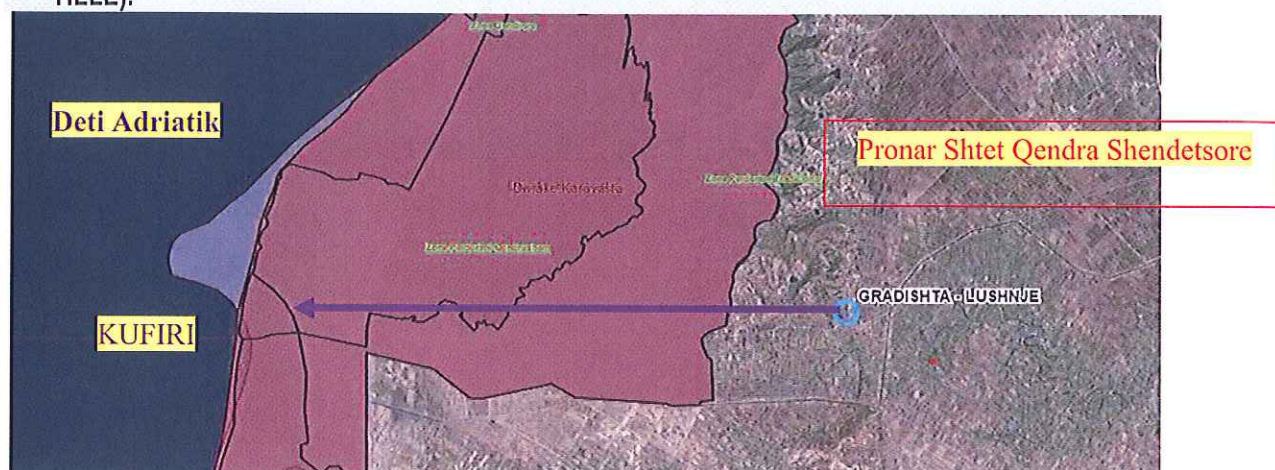
Komponentët Mjedisorë	Efektet e Mundshme	Masat Zbutëse
Toka	<ul style="list-style-type: none"> • Rrëshqitje mbi skarpata, faqe kodrash, etj. • Efektet e gërmimeve / hedhja e dheut dhe materialeve të tjera 	<ul style="list-style-type: none"> • Mbrojtja e zonave jo-ndërtimore • Kryerja e punimeve në mënyrë të tillë që të minimizohet sipërfaqja e ndikuar e tokës • Projektimi i sipërfaqeve të pjerrta dhe strukturave mbajtëse për të minimizuar rrezikun, sigurimi i drenazheve dhe stabilizimit të dheut/mbulimit të bimësisë • Heqja e dheut sipërfaqësor aty ku është e nevojshme, ruajtja dhe rivendosja/ripërdorimi mbas mbarimit të ndërtimeve • Transportimi/hedhja e materialeve nga/në vende të aprovuara
Burimet Ujore	<ul style="list-style-type: none"> • Ndryshime në rregjim nga gërmimet apo hedhja e dheut, mbeturinat, etj. • Ndotja/infektimi nga punimet ndërtimore, mbeturinat njerëzore apo të kafshëve përfshi karburantet & vajrat, mbetjet e rrezikshme, mbeturinat ujore dhe ujrë të zeza – sidomos nga derdhja kur nuk janë të lidhura me sistemin e kanalizimeve ekzistuese. • Mbi-popullimi i sipërfaqeve ujore që sjell ndryshime në habitate, etj. 	<ul style="list-style-type: none"> • Ruajtja e kujdesshme e materialeve dhe mbeturinave të rrezikshme, sigurimi i drenazhimeve të përshtatshme dhe derdhje e kujdesshme e mbeturinave • Përzgjedhja e teknologjisë së përshtatshme për trajtimin e mbeturinave ujore për të minimizuar ndotjen, p.sh. në afërsi të burimeve të ujitë të pijshëm, dhe operimi e mirëmbajtja e kujdesshme sipas standarteve të aprovuara, trenim në operim e mirëmbajtje • Impjante të përpunimit në kantier të funksionojë në mënyrë të përshtatshme, ose të përfshihet në sistem të mëdha mbeturinash ujore, të kryhet trajtim në përputhje me standartet e kërkuara, plus trenim

Komponentët Mjedisorë	Efektet e Mundshme	Masat Zbutëse
Cilësia e Ajrit	<ul style="list-style-type: none"> • Pluhuri gjatë fazës ndërtimore ndërtimore • Gaze të rrezikshme në puseta dhe gjatë disinfektimit (kur bëhet me gaz klorik) 	<ul style="list-style-type: none"> • Të kontrollohet pluhuri me ujë • Të kontrollohen metodat e ndërtimit dhe impianti, afatet e punimeve • Të kufizohet shpejtësia e automjeteve në zonat rezidenciale • Projektim i kujdesshëm • Të krijohet një sistem i përshtatshëm operimi dhe monitorimi
Mjedisi Akustik	<ul style="list-style-type: none"> • Zhurma nga punimet ndërtimore, dhe trafiku 	<ul style="list-style-type: none"> • Të përcaktohen afatë të punimeve për të minimizuar shqetësimet • Të përdoren metoda dhe paisje të përshtatshme ndërtimi • Të kufizohet shpejtësia e automjeteve në zonat rezidenciale, sidomos e kamionave
<u>Mjedisi biologjik</u>		
Habitatet Natyrore	<ul style="list-style-type: none"> • Shqetësimi ose humbja e habitateve natyrore dhe shqetësimi i zonave të mbrojtura gjatë dhe mbas fazës ndërtimore • Ndryshime si pasojë e eutrofikimit (mbipopullimi me bakterie) të sipërfaqeve ujore 	<ul style="list-style-type: none"> • Vendndodhje e kujdesshme e kantierit, kryerje me kujdes e projektimit të strukturave, dhe/ose përcaktimi i kohës së punimeve (sezonale) • Përzgjedhja me kujdes e pikave të hedhjes së mbeturinave dhe metodave, • Mbrojtja e zonave të ndjeshme brenda/afër kantierit

Komponentët Mjedisorë	Efektet e Mundshme	Masat Zbutëse
Fauna dhe Flora	<ul style="list-style-type: none"> • Shqetësimi ose humbja, sidomos e specieve ujore dhe bimësise nga eutrofikimi i sipërfaqeve ujore (efekt i ndotjes së ujit) 	<ul style="list-style-type: none"> • Vendndodhje e kujdesshme e kantierit dhe projektim i kujdesshëm për të minimizuar efektet, sidomos për speciet e ndjeshme/të rralla • Përzgjedhja e metodave të përshtatshme ndërtimore • Mbrojtja e zonave të ndjeshme brenda/afër kantierit • Zbutja e ndotjes nëpërmjet një trajtimi të vazhdueshëm dhe derdhje të përshtatshme të mbeturinave.
<u>Mjedisi Social</u>		
Estetika dhe Terreni	<ul style="list-style-type: none"> • Efekte lokale vizuale mbas përfundimit të punimeve dhe disa ndryshime në terrenin e përgjithshëm natyror dhe të krijuar, humbje pemësh, bimësie, etj. • Zhurma, pluhur, mbeturina, etj. gjatë dhe mbas fazës ndërtimore • Erë e keqe nga impjanti i trajtimit, pikat e shkarkimit dhe/apo rrjedhat e ndotura të ujit 	<ul style="list-style-type: none"> • Vendndodhje e kujdesshme e kantierit dhe kryerje me kujdes e projektimit të punimeve, kontroll i objekteve të papërshtatshme • Zëvendësim i pemëve të dëmtuara, strukturave të kufijve, etj. dhe ri-gjelbërim i zonave të punimeve • Kryerje me kujdes e mbylljes dhe rregullimit të pikave të punimeve dhe hedhjes së mbeturinave gjatë dhe mbas fazës ndërtimore, përfshi dhe operim dhe mirëmbajtje të përshtatshme dhe trenim në të dyja aspektet • Shih edhe Dheu, Toka, Cilësia e Ajrit dhe Akustika

Komponentët Mjedisorë	Efektet e Mundshme	Masat Zbutëse
Shëndeti i Njerëzve	<ul style="list-style-type: none"> • Rreziqe për shëndetin dhe sigurinë gjatë dhe mbas fazës ndërtimore • Efekte mbi shëndetin nga mbeturinat e materialeve të rrezikshme të ndërtimit dhe mbetjet e patrajtuara 	<ul style="list-style-type: none"> • Të zgjidhen kontraktorë me eksperiencë. Të përshihen masa sigurie dhe kërkesat mjedisore në dokumentat e kontratës. Të sigurohet informacion mbi masat zbutëse. Krijimi i kapaciteteve të theksojë nevojën për punime me siguri, mbikqyrje të mirë, planifikim dhe parashikim të kujdesshëm të punimeve, • Vendndodhje e kujdesshme e kantierit dhe projektimi i kujdesshëm i punimeve • Hedhje e kujdesshme e mbeturinave, të bazuar në teknologjinë më të përshtatshme, trenim në planet operative dhe të mirëmbajtjes
Komunitetet e Njerëzve	<ul style="list-style-type: none"> • Efektet mund të përqëndrohen më poshtë rrjedhës tek komunitetet e tjera 	<ul style="list-style-type: none"> • Trajtim i përshtatshëm përpara shkarkimit • Konsultime të përshtatshme me komunitetet që mund të ndikohen
Objektet Historike/Kulturore	<ul style="list-style-type: none"> • Shqetësim/dëmtime/degradim i objekteve të njohura dhe të pazbuluara 	<ul style="list-style-type: none"> • Vendosje/kryerje e kujdesshme e punimeve; masa të posacme për zonat/burimet e njohura • Të ndalohet puna menjëherë në afërsi të zbulimeve dhe të priten udhëzime nga autoritetet përkatëse

8. NDIKIMET E MUNDSHME NË MJEDISIN NDËRKUFITAR (NËSE PROJEKTI KA NATYRË TË TILLË).



Harta nr. 3: Harta e vendodhjeve te prones perkundrejte kufirit Shqiptar

Para sëgjithash do të doja të informojme se ky projekt (Ndertimi i qendres shendetsore 1 kateshe) **nuk do te kete ndikime te mundshme nderkufitare** per vete faktin se zone ku do te ndertohet objekti ne Lushnje (Karbonare) eshte zone e zhvilluar ne drejtim rural, ku ndertimi i tij eshte nga burimet qe rrjedhin dhe krijohen brenda territorit te shtetit Shqiptar.

Rregullimi i kësaj çështje, pra i mënyrës se si menaxhohen ujërat dhe ndikimet ndërkufitare, janë çështje, të cilat adresohen në mënyrën më të plotë të mundshme, në një kuadër të mirëpërcaktuar nga e drejta dhe praktika ndërkombëtare, të cilat janë të detyrueshme si për Shqipërinë, ashtu edhe për vendet fqinje. E, këtu nuk ka asnjë rast qe ku segment(me sipërfaqe ndertimi 68.0 m²) te jete pjese e ujerave territorial nderkombetar apo e ndikimit ne shkarkimit ne ajer ne nivele te tilla kombetare dhe nderkombetare.

Së dyti, vendi yne aspiron anëtarësimi në BE. Kanë një marrëdhënie kontratuale në BE, që është marrëveshja e Stabilizim Asocimit dhe përkatësisht kanë detyrime, në lidhje me regjimin e ujërave dhe janë të detyruara që të zbatojnë normativën që burojnë nga direktivat e BE, edhe pse ky projekt nuk vlerësohet ne kete faze si i tille, por mbetet per tu rivleresuar nga AKM.

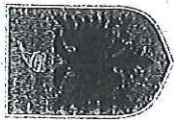
Në bazë të konventave ndërkombëtare ujërat ndërkufitare duhet shfrytëzohen në një mënyrë të arsyeshme dhe të barabartë, duke marrë në konsideratë të veçantë karakterin e tyre ndërkufitar, në rast se aktivitetet që shkaktojnë ose kanë të ngjarë të shkaktojnë, kanë një impakt ndërkufitar.

Pala shqiptare, qeveria e Republikës së Shqipërisë, i diskutojnë problemet që lidhen me shfrytëzimin tërësor të ujërave, jo thjesht me Italinë apo Greqinë, por me çdo vend tjetër me të cilin ka një problematikë përkatëse, veçse në frymën e së drejtës ndërkombëtare, veçse në frymën e mirëkuptimit në marrëdhëniet dypalëshe, të marrëveshjeve dypalëshe dhe të gjitha detyrimeve që shtetet kanë në këtë drejtim.

Ky projekt gjate fazes se zhvillimit do të mbrojë mjedisin natyror kombetar, integritetin territorial dhe gjithë interesat e kombit shqiptar qe mund te preken nga ky projekt.

**9. CERTIFIKATËN DHE LICENCËN PËRKATËSE TË QKL-SË, TË SPECIALISTIT QË KA HARTUAR
RAPORTIN PARAPRAK TË VNM-SË.**

Bashkelidhur raportit Paraprake te VNM



REPUBLIKA E SHQIPËRISË
Ministria e Zhvillimit Ekonomik,
Tregtisë dhe Sipërmarrjes

LICENCË



QENDRA KOMBËTARE E LICENCIMIT
NATIONAL LICENSING CENTER

LN-7034-11-2013	NUIS/NIPT: L32312020J
Subjekti: Hamdi Hoti	
Adresa: Tirane, TIRANE, KAMEZ, Lagjja Lura, banesë private pranë Shkollës 9-Vjeçare.	
Kodi: III.2.A (1+2)	Kod tjetër:
Data e lëshimit: 15/11/2013	Afati i vlefshmërisë: Pa afat
Kategoria	
Shërbime ekspertize dhe/ose profesionale lidhur me ndikimin në mjedis	
Nënkategoria	
Veprimtaritë e ekspertizës lidhur me ndikimin në mjedis	
Veprimtari specifike	
1. Ndikim në mjedis 2. Auditim mjedisor	
Specialiteti	

Emërtimi përshkrues i veprimtarisë

Veprimtaritë e ekspertizës lidhur me ndikimin në mjedis (Auditim mjedisor dhe Vlerësimi i ndikimit në mjedis).

Kufizime specifike

Licenca ushtrohet sipas kufizimeve në legjislacionin në fuqi

Detyrime specifike

Licenca ushtrohet sipas detyrimeve në legjislacionin në fuqi

Vendi i kryerjes së veprimtarisë

Në të gjithë territorin e Republikës së Shqipërisë

Nënshkrimi i sportelit:





MINISTRIA E ZHVILLIMIT
EKONOMIK, TURIZMIT
TREGTISË DHE SIFËRMARJES



OKR
Qendra Kombëtare e Regjistrimit
National Registration Centre

EKSTRAKT HISTORIK I REGJISTRIT TREGTAR PËR TË DHËNAT E SUBJEKTIT "PERSON FIZIK"

GJENDJA E REGJISTRIMIT FILLESTAR

1. Numri unik i identifikimit të subjektit (NUIS)	L32312020J
2. Emri i subjektit	Hamdi Hoti
3. Forma ligjore	Person Fizik
4. Data e regjistrimit	12/11/2013
5. Fusha e veprimtarisë	Hartimin e raporteve të vleresimit të ndikimit në mjedis, për të kryer auditimin mjedisor, për hartimin e ekspertizave për probleme mjedisore dhe thirrjen si ekspert për të vlerësuar një raport të vleresimit të ndikimit në mjedis ose rezultatet e një auditimi.
6. Vendi i ushtrimit të aktivitetit	Tirane Kamez KAMEZ Lagjja Lura, Banese Private pranë Shkolles 9 Vjeçare
7. Vende të tjera të ushtrimit të aktivitetit	
8. Të dhëna që njoftohen vullnetarisht	Telefon: 0682533105
9. Statusi	Aktiv

Lista e Dokumenteve:

Aplikim për regjistrimin fillestar të personit fizik

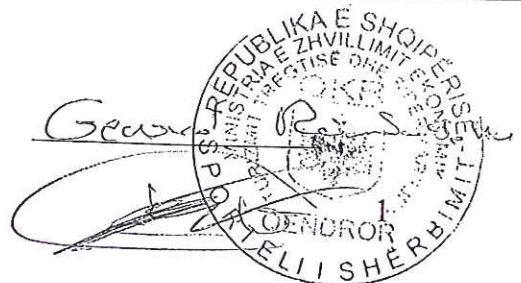
Dokumenti i autorizimit

Regjistrimi Fillestar: CN-252029-11-13

HISTORIKU I REGJISTRIMIT

Data e regjistrimit	Ndryshimi i të dhënave të regjistruara
---------------------	--

Datë: 29/01/2016





REPUBLIKA E SHQIPËRISË
MINISTRIA E MJEDISIT, PYJEVE DHE ADMINISTRIMIT TË UJËRAVE
Drejtoria e Përgjithshme e Politikave Mjedisore
Drejtoria e Mbrojtjes së Mjedisit
Sektori i Vlerësimit të Ndikimit në Mjedis

Rruga "Durrësit" Nr. 27 Tiranë, Tel. 04 2256 113 Fax. 04 2270 627 - www.moe.gov.al

Nr. 1699 Prot.

Tiranë, më 08.07.2013

Nr. identifikues 160

ÇERTIFIKATË

Në mbështetje të Vendimit të Këshillit të Ministrave Nr. 122, datë 17.02.2011 Për një ndryshim në Vendimin Nr.1124, datë 30.7.2008, të Këshillit të Ministrave, "Për miratimin e rregullave, të procedurave dhe kriterëve për pajisjen me certifikatën e specialistit, për vlerësimin e ndikimit në mjedis dhe auditimin mjedisor":

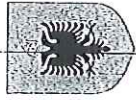
Z. HAMDI HOTI

Çertifikohet për hartimin e raporteve të vlerësimit të ndikimit në mjedis, për të kryer auditimin mjedisor, për hartimin e ekspertizave për probleme mjedisore dhe thirrjen si ekspert për të vlerësuar një raport të vlerësimit të ndikimit në mjedis ose rezultatet e një auditimi.

MINISTRI

Fatmir MEDUNO





REPUBLIKA E SHQIPËRISË
MINISTRIA E ZHVILLIMIT EKONOMIK,
TREGTISË DHE SIPËRMARRJES
QENDRA KOMBËTARE E REGJISTRIMIT

OKR

Qendra Kombëtare e Regjistrimit
National Registration Center

NUMRI SERIAL:
SN-207670-11-13

ÇERTIFIKATË REGJISTRIMI

Personit të tatueshëm:

Hamdi Hoti – Person Fizik

Statusi:

Aktiv

Me adresë kryesore:

Tirane, Kamez, Lagjja Lura, Banese Private prane Shkolles 9 Vjeçare

I jepet ky numër identifikimi (NUIS):

L32312020J

Afati i veprimtarisë:

Nga: deri

DATA E REGJISTRIMIT
12/11/2013

DATA E LËSHIMIT
13-11-2013

SPORTELI I SHËRBIMIT:



QENDRA KOMBËTARE E REGJISTRIMIT

Kjo certifikatë mbetet pronë e Qendrës Kombëtare të Regjistrimit dhe duhet të kthehet në rast se ka ndryshim të ndonjë detaj (Emri, Mbiemri, Adresa) të personit të tatueshëm.
Kjo certifikatë është nëpërmjet e ndaluar të plastifikohet

REPUBLIKA E SHQIPËRISË
DHOMA E NOTERISË TIRANË
NOTERE MARSELA BINJAKU
NR. 478 REP.



VËRTETIM I NJËSISË ME ORIGJINALIN

Sot më dt.04.04.2016 (dymijë e gjashtëmbëdhjetë), në Tiranë, para meje noteres Marsela Binjaku me seli noterie prane Gjykates se Rrethit Gjyqesor Tirane, u paraqit personalisht:

Bajram Levani me numer personal E90826014W madhor e me zotësi të plotë juridike për të vepruari, i cili më kërkoi të vërtetoj me origjinalin fotokopjen e dokumentit:

- NIPT, LICENCE NGA QKL, EKSTRAKT HISTORIK DHE ÇERTIFIKATE ME NR.5099 PROT. TIRANE ME 08.07.2013 PER Z.HAMDI HOTI.

Praktika permban 4... flete dhe eshte fotokopjuar per tu perdorur sipas kerkesave te ligjit.

Personit që paraqiti dokumentat, ju bë e qartë përgjegjësia penale në rast paraqitje të një dokumenti të rreme apo të fallsifikuar.

Pasi bëra krahasimin e përmbajtjes së dokumentit të nxjerrë nga dokumenti origjinal dhe rezultoi se nuk ka korrigjime, shtesa, fshirje e shenja të tjera, e vërtetoj njësinë me origjinalin në bazë të nenit 56 të ligjit 7829 datë 01.06.1994 "Për noterinë" dhe Udhëzimit të Ministrit të Drejtësisë me nr .6291 datë 17.08. 2005, pika 3 ,4 ,7.

NOTERE

MARSELA BINJAKU

