

**RAPORT PARAPRAK
VLERESIM I NDIKIMIT NE MJEDIS**



SHTOJCA II: PIKA 3, Ë :

**INSTALIME PËR PRODHIMIN E ENERGJISË HIDROELERIKE
PER HIDROCENTRALIN KAPARJEL, NE PELLGUN UJEM-
BLEDHES, PERROI I GUGASHIT **

**(NDERTIMIN E BURIMIT TE RIGJENERUES TE ENERGJISE
NGA HIDROCENTRALI "KAPARJEL")**

PELLGUN UJEMBLEDHES, PERROI I GUGASHIT

ISH KOMUNA PICAR

RRETHI GJIROKASTER

QARKU GJIROKASTER

**RAPORT PARAPRAK
VLERËSIM NDIKIMIT NË MJEDIS**

Ky Raport paraparak i Vleresimit te Ndikimit ne Mjedis u pergatit per projektin:

*Rikonstruksion-Operim-Transferim te HEC Kaparjel, ne pellgun ujembledhes, Perroi i
Gugashit Vendodhja: Ish Komuna Picar, Gjirokaster –Qarku Gjirokaster*

Shoqeria Investitore/Ndertuese: “ABV KONSTRUKSION”sh.p.k

Revizionuar:

Rev/2
Prill 2016

Aprovuar:

Ekspert Mjedisori Hamdi Hoti
LN-7034/11-2013 (Data e leshimit 15/11/2013)

Vleresues i Ndikimit ne Mjedis dhe Auditues Mjedisor

Nr. 5099 prot, Nr. Identifikues. 160, date 08.07.2013

Bashkeautor :

Hamdi Hoti

Ing Mjedisori Fatjona Levani



**RAPORT PARAPRAK
VLERËSIM NDIKIMIT NË MJEDIS**

Tabela e raportit paraprake te VNM:

1.	TE DHENA TE PERGJITHSHME	5
1.1	Te pergjithshme per HEC Kaparjel.....	7
1.2	Klasifikimi i projektit per proceduren e VNM	9
1.3	Pershkrim i shkurter per kapitujt e Raportin paraprak te VNM-se, ku përfshihen:	10
2.	NJË PËRSHKRIM I SHKURTËR I MBULESËS BIMORE TË SIPËRFAQES KU PROPOZOHET TË ZBATOHET PROJEKTI, SHOQËRUAR DHE ME IMAZHE.....	12
2.1.	Hyrje	12
2.2.	Vlerat ekologjike (flora dhe fauna).....	12
3.	Informacioni për praninë e burimeve ujore në sipërfaqen e kërkuar nga projekti dhe në afërsi të saj.	16
3.1.	Kushtet Klimatike	16
3.2.	Burimet ujore ne rajon	19
4.	IDENTIFIKIM I NDIKIMEVE TË MUNDSHME NEGATIVE NË MJEDIS TË PROJEKTIT, PËRFSHIRË NDIKIMET NË BIODIVERSITET, UJË, TOKË DHE AJËR, PËRSHKRIM I SHKURTËR PËR SHKARKIMET E MUNDSHME NË MJEDIS, TË TILLA SI: UJËRA TË NDOTURA, GAZE DHE PLUHUR, ZHURMË, VIBRIME, SI DHE PËR PRODHIMIN E MBETJEVE SI DHE INFORMACIONI PËR KOHËZGJATJEN E MUNDSHME TË NDIKIMEVE NEGATIVE TË IDENTIFIKUARA,	21
4.1.	Vleresim i impakteve kryesore ne mjedis	21
4.2.	Masa lehtesuese mjedisore	33
5.	TË DHËNA PËR SHTRIRJEN E MUNDSHME HAPËSINORE TË NDIKIMIT NEGATIV NË MJEDIS QË NËNKUPTON DISTANCËN FIZIKE NGA VENDNDODHJA E PROJEKTIT DHE VLERAT E NDIKUARA QË PËRFSHIHEN NË TË.....	43
5.1.	Distancën fizike nga vendndodhja e projektit dhe vlerat e ndikuara që përfshihen në të.	45
6.	MUNDËSINË E REHABILITIMIT TË MJEDISIT TË NDIKUAR DHE MUNDËSINË E KTHIMIT TË MJEDISIT TË NDIKUAR TË SIPËRFAQES NË GJENDJEN E MËPARSHME, PËRFSHI EDHE KTHIMIN E TOKËS BUJQËSORE (NË RAST SE PËRDORIMI EKZISTUES ËSHTË I TILLË) DHE KOSTOT FINANCIARE TË PËRAFËRTA PËR REHABILITIMIN;.....	49
6.1.	Rehabilitimi i mjedisit te ndikuar nga ndertimi i Hec ne rrjedhje e pellgut ujembledhes Kaparjel.....	49
6.2.	Investimet e parashikuara	51

**RAPORT PARAPRAK
VLERËSIM NDIKIMIT NË MJEDIS**

7. MASAT E MUNDSHME PËR SHMANGIEN DHE ZBUTJEN E NDIKIMEVE NEGATIVE NË MJEDIS;.....	53
7.1. Vleresimi i ndikimit ne mjedis dhe masat lehtesuese	53
7.2. Kriteret per monitorimin e projektit “Rikonstruksion-Operim-Transferim te HEC – Kaparjel, Pellgu Ujembledhes Kaparjel”	62
8. NDIKIMET E MUNDSHME NË MJEDISIN NDËRKUFITAR (NËSE PROJEKTI KA NATYRË TË TILLË).	67
9. CERTIFIKATËN DHE LICENCËN PËRKATËSE TË QKL-SË, TË SPECIALISTIT QË KA HARTUAR RAPORTIN PARAPRAK TË VNM-SË.....	69

**RAPORT PARAPRAK
VLERËSIM NDIKIMIT NË MJEDIS**

1. TE DHENA TE PERGJITHSHME

Ky raport paraprake VNM se bashku me kerkesen dhe dokumentacionit shoqërues nga ana e zhvilluesit, do te paraqiten në Ministri te Mjedisit dhe AKM per miratim te kerkeses per Rikonstruksion te H/C Kaparjel-Gjirokaster i cili ka marr miratim paraprake nga MEI si pjese e procedurave te kerkuara per miratim nga Agjensia Kombetare e Mjedisit. Ministria e Mjedisit përcjellja e dokumentacionit në AKM per marrjen e Vendimit nga AKM per nenshtrimin te procedurave paraprake te VNM per projektin: Rikonstruksion-Operim-Transferim te HEC-Kaparjel, ne rrjedhjen e Perroit Gugashit me vendodhje ne rrjedhje e Perroit Gugashit. i cili prek territorin e Ish Komuna Picar, Rrethi Gjirokaster, Qarku Gjirokaster.

Zhvilluesi dhe subjekti ndertues ABV-KONSTRUKSION.Sh.p.k, që synon të zbatojë segment te Hidrocentralit qe do te ri-ndertohen sipas marreveshjes se miratimit nga Ministria e Energjitikes dhe Industrise te formes per ri-ndertimin e Hidrocentralin Kaparjel, ne pellgun ujembledhes, Perroi i Gugashit, qe do i jepet Shoqërisë nga MEI pas pajisje me Vendim AKM, i cili sipas studimit te realizuar nga grupi i projektuesve te nenkontraktuar nga subjekti e kane emeruar Hidrocentrali Kaparjel (Mikro Hidrocentral me kapacitet ekzistues 125kW).

Shoqeria “ABV - KOSTRUKSION”sh.p.k, kerkon te dorezoj kete **RAPORT PARAPRAKE TE VNM –SE** per AKM per procedure te kerkuar per zhvillimin e projektit :

*“Rikonstruksion-Operim-Transferim te HEC-Kaparjel ne rrjedhjen e Perroit Gugashit
Vendodhja: Ish Komuna Picar, Bashkia Gjirokaster –Qarku Gjirokaster*

Karakteristikat teknike te Hidrocentralit Kaparjel qe do te ndertohet ne rrjedhjen e Perroit Gugashit , operoj dhe transferoj ne kete zone te rrethit te Gjirokaster-Qarku Gjirokaster.

Karakteristikat	Te dhenat
Kuota e vepres se marrjes(kreu i diges)	495.0 m (m.n.d)
Kuota e godines se centralit	450.0 m (m.n.d)
Fuqia e instaluar	200 kW (0.2MW)

Objektivi i projektit të propozuar “Rikonstruksion-Operim-Transferim te HEC-Kaparjel ne rrjedhjen e Perroit Gugashit” paraqitet prane institucionit tuaj per tu pajisur me konfirmim nga AKM si procedure e kerkuar eshte edhe pergatitja e raportit te Vleresim Ndikimi ne Mjedis duke iu referuar Vendimit Nr. 822, datë 7.10.2015 “Për miratimin e rregullave dhe procedurave të ndërtimit të kapaciteteve të reja prodhuese të energjisë elektrike, që nuk janë objekt koncesioni” si dhe Ligji Nr.111/2012 “Per menaxhimin e integruar te burimeve ujore” i azhurnuar, si dhe ne kuader te Strategjise Sektoriale e Energjise 2006-2020 dhe Strategjia e energjise 2007 - 2013, zhvillimit te politikave afatgjate per rritjen e kapaciteteve te shfrytezimit te burimeve te rinovueshme të energjisë. Ne nje prizem me te gjere ky projekt ne menyre indirekte do te ndikoj ne plotesimin deri diku te nevojave energjetike per energji elektrike pra duke përdorur energji të ripërtëritshme qe vleresohet sot si “energji e paster”. Projekti ne menyre indirekte gjithashtu ka për qëllim zvogëlimin e emetimeve të gazit me efekt sere (CO2) duke shmangur pengesat për zhvillimin e energjisë së përtëritshme.

**RAPORT PARAPRAK
VLERËSIM NDIKIMIT NË MJEDIS**

Ne perputhje me kerkesat e percaktuar ne si dhe ne kuader te Strategjise Sektoriale e Energjise 2006-2020 dhe Strategjia e energjise 2007 - 2013, zhvillimit te politikave afatgjate per rritjen e kapaciteteve te shfrytezimit te burimeve te rinovueshme të energjisë. Ne nje prizem me te gjere ky projekt ne menyre indirekte do te ndikoj ne plotesimin deri diku te nevojave energjetike per energji elektrike pra duke përdorur energji të ripërtëritshme qe vleresohet sot si “energji e paster”. Projekti ne menyre indirekte gjithashtu ka për qëllim zvogëlimin e emetimeve të gazit me efekt sere (CO₂) duke shmangur pengesat për zhvillimin e energjisë së përtëritshme.

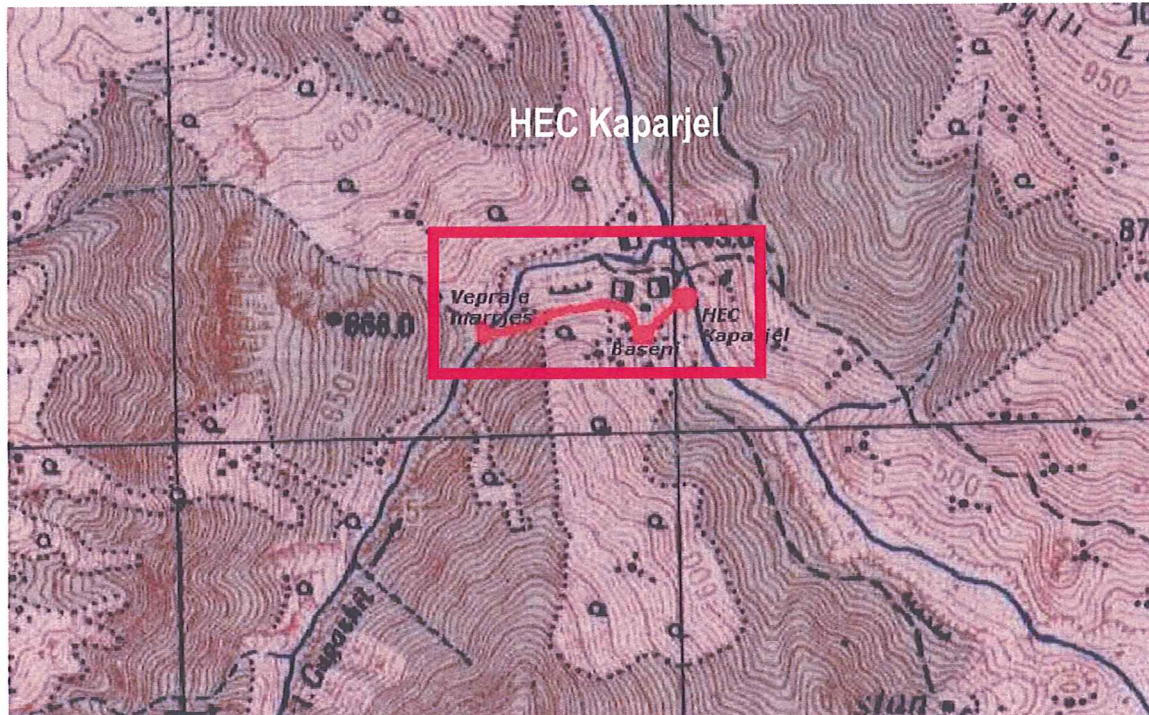
Duke synuar zhvillimin strategjik e ketyre rezervave ujore per prodhim te energjisë së përtëritshme (kryesisht MHPP) Projekti do ta rrisë pjesën e burimeve të ripërtëritshme në strukturën e prodhimit të energjisë elektrike ne rang rajonal per Republikën e Shqipërisë. Zhvillimi i projekteve per prodhimin e energjisë së rinovueshme është i vlefshëm që nga: (i) kostot e prodhimit në përgjithësi janë konkurruese me forma të tjera të prodhimit të energjisë elektrike, (ii) se do të rrisë diversifikimin e furnizimit me energji elektrike dhe sigurinë e energjisë, (iii) se do të kontribuojë në reduktimin e emisionet dhe ndotja.

Shoqeria “ABV KONSTRUKSION“sh.p.k do të ushtroj veprimtarine e saj te shfrytezimit te rezervave ujore per prodhim te energjise elektrike gjatë gjithë periudhës së marrjes me miratim per rreth 25-35 vjet si periudhe efektive. Buxheti i propozuar i projektit është rreth 27 592 074 leke, te cilet do te sigurohen si investime private psh. miratimet me tender te mbyllur kane te drejt te disponojne, te kryejne transaksione me pale te trete dhe te shese pjese te energjise elektrike te prodhuar nga ky hidrocentral duke perfshire edhe transaksionet qe ka te beje me prodhimin e energjise se rinovueshme dhe vecanerisht ne lidhje me Mekanizmat e Zhvillimit te Pastertise (Clean Development Mechanism) ne kuadrin e Protokollit te Kyoto-s. Pjesa tjetër do të kontribuohet nga burimet finaciare te vete shoqerise investitore, perfitim ky i mundesuar nga prodhimi dhe shitja e energjise elektrike ndaj konsumatorit lokal.

Për nevojat e shoqerise“ABV KONSTRUKSION”sh.p.k është e domosdoshem qe aktiviteti “Rikonstruksion-Operim-Transferim te Hidrocentralit Kaparjel ne rrjedhjen e Perroit Gugashit” te pajiset me Vendim AKM pasi eshte miratuar ne parim nga MEI, procedure e kerkuar per kete aktivitet ekzistues qe do te zhvillohet ne kete zone te Ish Komunes Picar, Bashkia Gjirokaster, Rrethi Gjirokaster, ku specifikisht treguesit energjitk te hidrocentralitit jane:

Objekti	Pershkrimi
Q _{lllog}	0.6 m ³ /s
H _{neto}	40.0 m
Q _{ekol}	5-10%

RAPORT PARAPRAK
VLERËSIM NDIKIMIT NË MJEDIS



Harta nr. 1: Topografia e zones se gjurmes te H/C Kaparjel

1.1 Te pergjithshme per HEC Kaparjel

Rikonstruksioni: Eshte ndertuar ne vitin 1969, per furnizimin me energji elektrike te fshatrave Kaparjel e Zhulat. Ky hidrocentral eshte i tipit me derivacion dhe shfrytëzon ujerat e perroit qe kalon prane fshatit Kaparjel. Gjendet ne fshatin Kaparjel, rrethi Gjirokastrer.

Parametrat ekzistues perpara shkaterrimit te HEC-it kane qene: $Q_{llog}=0,40$ m³/sek; Hneto = 40m; N= 125 kW. Ne te, ka qene vendosur nje h/a prodhim kinez, me hidroturbine Francis tip HL-129-WJ-420. Hec-i eshte i lidhur me sistemin me linjen ekzistuese TM 10 kV me gjatesi 27 km. Ky HEC punon gjate gjithë vitit pasi ujerat qe shfrytëzon nuk perdoren per vaditje nga bujqesia. Parametrat e parashikuara per HEC-in e rikonstruktuar jane: $Q_{llog}=0.6$ m³/sek; Hneto = 40 m; Ngj =200kW.

Eshte parashikuar qe te instalohet nje h/a Francis, me gjenerator sinkron dhe fuqi prej 200 kW. Rikonstruksioni parashikon punime permiresimi ne krejt vepren hidroteknike, perفشire dhe ndertesën dhe kushtet higjieno - sanitare.

Ne perfundim, rikonstruksioni eshte zbatim i studimit te fuqise se munguar te HEC – it; duke nderhyre ne te gjitha nenveprat e tij, per ta pershtatur me parametrat e studimit. Duke qenese do te ruhen te gjitha kuotat ekzistuese, ne zbatim sherbejne projektet ekzistuese me permiresime. Ne raste te domosdoshme, do te ribehen matje topografike, si dhe shtesa ne projekte.

Gjate rikonstruksionit jane parashikuar punime ne gjithë vepren hidroteknike, ne ndertese, rrugen hyrese ne hec dhe sistemime.

**RAPORT PARAPRAK
VLERËSIM NDIKIMIT NË MJEDIS**

Vepra e marrjes: Rikonstruktohet ne pershtajtje me prurjen e projektuar duke zgjeruar seksionin e hyrjes se ujit dhe perforcuar strukturat b/a e ankorimet.

Ne cdo rast, eshte parashikuar minimalisht 5 deri 10%, prurje e lire e burimit apo lumit; per te ruajtur ekosistemin, ne kuotat e punes te hec-it.

Kanali i derivacionit: Duke qene se ruhen kuotat ekzistuese, rikonstrukcioni parashikon zgjerimin e seksionit, ne perputhje me prurjen e re te projektuar.

Do te kryhen punime pastrimi, mur guri, suva e shtresa betoni, sistemime te shpateve, mbi e nen kalime ne zona te aksidentuara; ne cdo rast, duke patur ne konsiderate ruajtjen dhe permiresimin e mikro-ekosistemit, kudo ku kalon kanali.

Zgjerimi, sistemimi dhe permiresimet, ne kanalim e derivacionit, permiresojne ndjeshem sasine e ujitjes; ne te gjitha rastet, kur vepra kryen sherbime te dyfishta, apo eshte ndertuar ne sherbim te bujqesise.

Aty ku eshte e nevojshme, do te kryhen edhe pyllezime, per mbrojtjen e shpateve nga rreshqitjet. Po ashtu, do te behen prita, ne kalimet e perrenjve, apo vijave te ujit.

Ne mjaft seksione te kanalit, me rrezik mbushje nga dherat e siperme, kanali do te jete i mbuluar.

Pikat e derdhjes se prurjeve te teperta, jane zgjedhur ne vende, qe nuk demtojne terrenin, si dhe tokat bujqesore.

Kanalet qe sherbejne edhe per ujitje, do te kene shkarkime te komanduara, ne perputhje me kerkesat e pronareve te tokave; si per vendndodhjen, ashtu edhe per sasine e ujit, e cila nuk do te kete kufizime.

Baseni i presionit: Do te kete zgjerim dhe rritje vellimi ujembajtes, ne perputhje me prurjen llogaritese. Do te kryhen punime ndertimore, si mur guri me llac cemento, betonime e shtresa betoni, suva, vendosje porta e zgare metalike. Te gjitha punimet do te kryhen me dore, per shkak te terrenit ku gjenden. Kerkese themelore teknike eshte eliminimi i rrjedhjeve eventuale ne basenin e presionit. Kerkese kjo, ne perputhje edhe me ruajtjen e mjedisit ku eshte ndertuar. Ne cdo rast do te kete punime sistemimi, perforcime te domosdoshme, per te patur siguri te plote gjate punes se hec-it.

Tubacioni i presionit: Pergjithesisht, eshte vendosur mbi terren dhe mbeshtetet ne jastek. Ne pikat e kthesave, ankorohet me bllokazhe. Mjedisi perreth sistemohet, kerkese kjo edhe e kushteve te shfrytezimit. Per ta mbrojtur nga shkaterrimi, per efekt te zgjatimit e shkurtimit, nga ndryshimi temperatures se mjedisit; ne tubacion vendosen pajisje mbrojtese (compensatore). Tubacioni do te vishet me shtresa izoluese, per ta mbrojtur nga veprimi i agjenteve atmosferike (ndryshkja).

Ndertesa e hec-it: Ne cdo rast do te ristrukturohet, ne perputhje me kerkesat e makinerise qe do vendoset; si dhe ne drejtim te plotesimit te kerkesave te punes, sigurimit teknik dhe higjenu – sanitar. Keshtu, do te kete hapësire te nevojshme perreth makinerise, per kryerjen normale te sherbimeve dhe mirembajtjes. Do te kete mjedis te vecante per personelin, WC, depo. Panelet elektrik, do te jene ne mjedise te vecante e te mbrojtur. Mjedisi perreth, do te jete i sistemuar dhe i rrethuar.

Rruga per ne hec: Ne te gjitha rastet, eshte parashikuar, qe mjetet e transportit, te mund te afrohen deri tek dera e hec-it. Kjo do te realizohet edhe ne bashkepunimin me pronaret e tokave, ku kalon apo do te kaloje rruga; si dhe ne perputhje me aktet ligjore ne fuqi. Lloji

**RAPORT PARAPRAK
VLERËSIM NDIKIMIT NË MJEDIS**

punimeve dhe makinerive, qe do perdoren gjate rikonstruksionit. Gjate rikonstruksionit, do te kryhen punime ndertimore dhe elektromontime. Ne punimet ndertimore perfshihen: germime dheu e ne struktura shkembore, mure guri me llac cemento, betonime e shtresa betoni, suva e bojatisje. Keto punime, do te realizohen kryesisht me dore, per shkak te terrenit te vendndodhjes se hec-ve. Ne rastet, kur eshte mundesia e perdorimit te mekanizmave, do te perdoren mjete germuese e trasportuese te motorizuara. Per shkak te kerkesave dhe kushteve specifike te hec-ve, eshte perjashtuar mundesia e perdorimit masiv te lendeve plasese. Ne ndonje rast te vecante, mund te perdoret lende plasese ne perputhje me kushtet e mbrojtjes ne pune, sigurimit teknik dhe te akteve ligjore. Ne cdo rast te tille, do te kete bashkepunim me pushtetin lokal dhe eventualisht edhe me banoret prane objektit.

Mbrojtja ne pune: Punimet e rikonstruksionit, ndertimore dhe elektromekanike, do te kryhen ne perputhje me normat e sigurimit teknik e te mbrojtjes ne pune, te percaktuara me aktet ligjore te Republikes se Shqiperise. Keshtu, transportet, ngarkim-shkarkimet, levizjet e ngarkesave te renda etj; do te realizohen me mjetet perkatese, si makina veteshkarkuese, autovinca e elektrovinca, parango, mjete te mekanizuara germimi e levizje dheu, elektro-teleferik etj. Makinaria qe do te vendoset, do te jete krejtesisht automatike dhe ne drejtim te sigurimit teknik e mbrojtjes ne pune; do te jete ne perputhje me normat e vendit dhe te Komunitetit European. Keshtu, punonjesi i shfrytezimit do te jete thjesht nje manovrator e mbikqyres; ndersa sherbimet e riparimet, do te kryhen nga specialistet te kualifikuar dhe autorizuar.

Elementet e centralit: Vepra e marrjes vendoset ne kuoten + 495 m. Kanali i derivacionit nga kuota+495 m zbritet deri ne kuoten +491 m . Gjatesia e kanali eshte 447m me nje pjerresi I = 3 per/mije. Baseni i presionit, vendoset ne kuoten + 491m. Godina e centralit, vendoset ne kuoten +450 m.

1.2 Klasifikimi i projektit per proceduren e VNM

Projekti ne vleresim (Rikonstruksion-Operim-Transferim te HEC-Kaparjel, ne rrjedhjen e Perroit Gugashit), i cili eshte subjekt i kerkesave te nenit 8 te ligjit nr. 10 440, date 7.7.2011 "Per vleresimin e ndikimit ne mjedis", **SHTOJCA II:Projektet qe i nenshtrohen procedures paraprake te vleresimit te ndikimit ne mjedis**, **Pika 3. Industria e energjise, nenpika e) Instalime per prodhimin e energjise hidroelektrike;** kerkohet qe ne fazat fillestare te planifikimit te projektit (projektdesë), kur te paraqet pranë AKM-së per miratim, si dhe dokumentacioni i kerkuar sipas ligjit nr. 10 081, date 23.2.2009 "Per licencat, autorizimet dhe lejet ne Republikën e Shqiperisë", dhe dokumentacionin perkatës, i cili do te permbaj:

Përshkrimin e projektit të propozuar, të cilin e kemi përgatitur dhe bashkeemëruar "Dokumentacioni Tjeter" te gjitha dokumentat me nenzero perkatese te perfshira ne ku perfshihen keto informacione dhe te dhena teknike si:

- a) përshkrimi i qëllimit të projektit të propozuar (Relacioni teknik);
- b) planimetria e vendndodhjes së projektit ku të pasqyrohen në hartë topografike sipërfaqja e tokës së kërkuar, kufijtë e sipërfaqes së tokës së kërkuar, fotografi dhe të dhëna për përdorimin ekzistues të sipërfaqes së tokës që do të përdoret përkohësisht apo përherë nga projekti gjatë fazës së Rikonstruksionit apo funksionimit të veprimtarisë së projektit (Projekt zbatimi e studimit te ndertimit te HEC Kaparjel+ relacion teknik);

**RAPORT PARAPRAK
VLERËSIM NDIKIMIT NË MJEDIS**

c) informacioni për qendrat e banuara në zonën ku propozohet të zbatohet projekti, shoqëruar me fotografi dhe të dhëna për distancën nga vendi ku propozohet projekti e për njësinë e qeverisjes vendore (bashkia) që administron territorin ku propozohet projekti (Genplan i rajonit për vendbanimet e zones si dhe distancat prej tyre;

ç) skicat dhe planimetritë e objekteve të projektit dhe strukturave të projektit (Projekti teknik);

d) përshkrimi i proceseve ndërtimore dhe teknologjike, përfshirë kapacitetet prodhuese/përpunuese, sasitë e lëndëve të para dhe produktet përfundimtare të projektit (Preventive);

dh) informacioni për infrastrukturën e nevojshme për lidhjen me rrjetin elektrik, furnizimin me ujë, shkarkimet e ujërave të ndotura dhe mbetjeve, si dhe informacion për rrugët ekzistuese të aksesit apo nevojën për hapje të rrugëve të reja (PËRSHKRIMI I PROJEKTIT);

e) programi për ndërtimin, kohëzgjatjen e ndërtimit, kohëzgjatjen e planifikuar të funksionimit të projektit, kohën e mundshme të përfundimit të funksionimit të projektit dhe, sipas rastit, edhe fazën e planifikuar të rehabilitimit të sipërfaqes pas mbarimit të funksionimit të projektit (Plan rehabilitimi);

ë) mënyrat dhe metodat që do të përdoren për Rikonstrukcionin e objekteve të projektit (Plan rehabilitimi+projekt teknik);

f) lëndët e para që do të përdoren për Rikonstrukcionin dhe mënyra e sigurimit të tyre (materiale ndërtimi, ujë dhe energji);

g) informacioni për lidhjet e mundshme të projektit me projekte të tjera ekzistuese përreth/pranë zonës së projektit ((raporti i VNM-se ne vleresim);

gj) informacioni për alternativat e marra në konsideratë për sa i takon përzgjedhjes së vendndodhjes së projektit dhe teknologjisë që do të përdoret (relacioni teknik);

h) të dhëna për përdorimin e lëndëve të para gjatë funksionimit, përfshirë sasitë e ujit të nevojshëm, energjisë, lëndëve djegëse dhe mënyrën e sigurimit të tyre (relacioni teknik);

i) aktivitete të tjera që mund të nevojiten për zbatimin e projektit, si: ndërtimi i kampeve apo rezidencave etj (relacioni teknik);

j) informacioni për lejet dhe licencat e nevojshme për projektin, në përputhje me përcaktimet e bëra në legjislacionin në fuqi, si dhe institucionet kompetente për lejimin/licencimin e projektit (Kërkesa e subjektit +dokumentacioni teknik+kontrata).

1.3 Përshkrim i shkurtër për kapitujt e Raportin paraprak të VNM-se, ku përfshihen:

Ky raport paraprak i VNM është përgatitur në përputhje me Vendimit të Këshillit të Ministrave Nr. 686, datë 29.07.2015, "Për miratimin e rregullave, të përgjegjësisë e të afateve për zhvillimin e procedurës së vlerësimit të ndikimit në mjedis" ku specifikisht Kreu I, (Zhvillimi i procedurës paraprake të vlerësimit të ndikimit në mjedis) si me poshte sqaruar:

Fazat e procedurës paraprake të VNM-së: Procedura paraprake e vlerësimit të ndikimit në mjedis (VND) zbatohet për projektet që janë subjekt i kërkesave të nenit 8 të ligjit nr. 10 440, datë 7.7.2011 "Për vlerësimin e ndikimit në mjedis", dhe kalon në këto faza të njëpasnjëshme:

a) Paraqitja e kërkesës dhe dokumentacionit shoqëruar nga zhvilluesi në MM dhe përcjellja e tyre nga MM-ja në Agjencinë Kombëtare të Mjedisit (AKM);

b) Konsultimi i AKM-së me institucionet e tjera dhe publikimi i kërkesës;

**RAPORT PARAPRAK
VLERËSIM NDIKIMIT NË MJEDIS**

c) Marrja e vendimit nga AKM-ja, njoftimi i Ministrisë së Mjedisit, institucioneve të konsultuara, si dhe publikimi i vendimit në Regjistrin Kombëtar të Lejeve dhe Licencave.

Raportin paraprak te VNM-se, ku përfshihen:

Kapitulli I: Te dhena te pergjithshme per projektin

Kapitulli 2: një përshkrim i shkurtër i mbulesës bimore të sipërfaqes ku propozohet të zbatohet projekti, shoqëruar dhe me imazhe;

Kapitulli 3: informacioni për praninë e burimeve ujore në sipërfaqen e kërkuar nga projekti dhe në afërsi të saj;

Kapitulli 4: një identifikim i ndikimeve të mundshme negative në mjedis të projektit, përfshirë ndikimet në biodiversitet, ujë, tokë dhe ajër; një përshkrim i shkurtër për shkarkimet e mundshme në mjedis, të tilla si: ujëra të ndotura, gaze dhe pluhur, zhurmë, vibrime, si dhe për prodhimin e mbetjeve; informacioni për kohëzgjatjen e mundshme të ndikimeve negative të identifikuara;

Kapitulli 5: të dhëna për shtrirjen e mundshme hapësinore të ndikimit negativ në mjedis që nënkupton distancën fizike nga vendndodhja e projektit dhe vlerat e ndikuara që përfshihen në të;

Kapitulli 6: mundësinë e rehabilitimit të mjedisit të ndikuar dhe mundësinë e kthimit të mjedisit të ndikuar të sipërfaqes në gjendjen e mëparshme, përfshi edhe kthimin e tokës bujqësore (në rast se përdorimi ekzistues është i tillë) dhe kostot financiare të përafërta për rehabilitimin;

Kapitulli 7: masat e mundshme për shmangien dhe zbutjen e ndikimeve negative në mjedis;

Kapitulli 8: ndikimet e mundshme në mjedisin ndërkufitar (nëse projekti ka natyrë të tillë);

Kapitulli 9: certifikatën dhe licencën përkatëse të QKL-së, të specialistit që ka hartuar raportin paraprak të VNM-së.

**RAPORT PARAPRAK
VLERËSIM NDIKIMIT NË MJEDIS**

2. NJË PËRSHKRIM I SHKURTËR I MBULESËS BIMORE TË SIPËRFAQES KU PROPOZOHET TË ZBATOHET PROJEKTI, SHOQËRUAR DHE ME IMAZHE

2.1. Hyrje

Nyja Hidroenergjitike e emertuar hidrocentrali Kaparjel, Gjirokaster, ndodhet ne fshatin Kaparjel- ne degen e perroit Gugashit, i cili eshte dege i majte e lumit Kardhiqit.

Rikonstruksioni parashikon punime permiresimi ne krejt vepren hidroteknike, perfshire dhe ndertesën dhe kushtet higjieno – sanitare. Ne perfundim, rikonstruksioni eshte zbatim i studimit te fuqise se munguar te HEC – it; duke nderhyre ne te gjitha nenveprat e tij, per ta pershtatur me parametrat e studimit. Duke qenese do te ruhen te gjitha kuotat ekzistuese, ne zbatim sherbejne projektet ekzistuese me permiresime. Ne raste te domosdoshme, do te ribehen matje topografike, si dhe shtesa ne projekte

2.2. Vlerat ekologjike (flora dhe fauna)

Për sa u përket vlerave ekologjike:

Pellgu ujembledhes, kryesisht ndertohtet nga shkembinj terrigjene (flishe), keto te kufizuara ne zonen malore ku fillon perroi. Zona dallohet per nje copetim te theksuar horizontal, e cila eshte favorizuar nga perhapja e formacioneve terrigjene, nga rreshjet e shumta dhe varferia e mbuleses bimore. Si rezultat kemi siperfaqje te eroduara ku jane krijuar vatra erozive.

Kushtet klimatike, lartesia e relievit, mbulesa bimore dhe perberja litologjike kane percaktuar zhvillimin e tokave te kafenjta, te hirta kafe etj.

Pellgu ka bimesi rreth 57% te siperfaqjes se tij, ku pjesa me e madhe mbulohet nga shkurret e tipit mesdhetar me gjelberim te perhershem. Ne pjesen e siperme zhvillohet dushku ne lartesine mbi 700m(mnd).

Flora: Ne pergjithesi lugina e perroit te Gugashit ne pjesen e siperme te kurores perbehet nga shkure, etj. Megjithese duhet theksuar se zona eshte e varfer me bimesi, ne krahun verior te perlgut te ketij perroi. Krahas drureve te ahut ne kete zone gjendet edhe pisha e zeze (Pinus nigra), bredhi i bardhe, pyjet e rrobullit (Pinus Helderichi) dhe arnenit (Pinus Peuce)

Fauna: Pe sa i takon faunes ne kete zone gjenden gjitare si ujku, dhelpra, lepuri, kunadhja, ketri etj. Ne zona te vecanta mund te takohet edhe dhia e eger, rrequebulli, qlbsi, kunadhja, lepur I eger.

Shpendet karakteristike te zones jane sterqoka e malit (Pyrrhocorax graculus), orli me mjeker (Gypateus barbatus) lauresha me brire (Eremphila alpestris) zvarritesi krahkuq (Tichodroma

**RAPORT PARAPRAK
VLERËSIM NDIKIMIT NË MJEDIS**

mararia), drenja e malit (*Arthus spinoletta*). Perhapje te madhe ka edhe thelleza e malit (*Alectoris graeca*)shqiponja e malit (*Aquila Crysaetus*) gjeli I eger. (*Tetrao Uorgallus*) pula e pyllit (*Tetrastes bonosia*)

Zona me status te vecante: Shtrirja e ketij projekti nuk prek zonat e mbrojtura apo monumentet natyrore si dhe ndodhet larg zonave buferike te tyre. Edhe pse ndodhet prane Lugines se Kardhiqit (Gjirokastrë). Bën pjesë në Krahinën Malore jugore, në mes të Krahinës së Kurveleshit e Malit të Gjerë. Përfaqëson një luginë grabenore, e përbërë kryesisht nga formime flishore. Ka reliev shumë të çrregullt, plot me rrëshqitje, kanione e karste e të dominuar kryesisht nga gëlqeroret, ndonëse në pjesën e poshtme lugina hyn në flish. Dallohet për shpate me pjerrësi të madhe (31-45) e, në të dy anët e tij shfaqen disa nivele terracash. Monitorimi i kësaj lugine merr rëndësi edhe për faktin se aty është projektuar të kalojë rruga kombëtare, Gjirokastrë-Delvinë, e cila natyrisht do të ketë ndikimin e saj mbi habitatet dhe botën e gjallë të kësaj zone. Aktualisht kjo zonë gëzon statusin Zonë Strikt të Mbrojtur (Kategoria I -VKM nr.102,datë 15.01.1996, 1800 ha)). Në tërësi, në nivelet e poshtme, bimësia dominohej nga shqemja; por e përzier dhe me elemente të makies mesdhetare, kurse në nivelet e mesme shtoheshin shoqërimet me dushkaja (*Quercus sp. div*), thuajse të degraduara, dhe shkozishte (*Carpinus orientalis*) dhe mëllezer (*Ostrya carpinifolia*) mbi to. Në lartësitë më të mëdha, pylli gjethgjerë përzihej me bredha (*Abies borissi-regis*) e halorë të tjerë, momentalisht jashtë optikës sonë. Shoqërimet me shqeme (*Cotinetum coggygria*) ndodhen në nivelet e poshtme dhe të mesme, shpesh edhe mbi shkozishte. Ato janë shumë të qarta, ndonëse normalisht ato kanë prejardhje dytësore. Përfaqësojnë shkorreta të dendura, të shoqëruara shpesh, në katin shkurror edhe nga fshikartha-*Colutea arborescens*, dëllinja-*Juniperus oxycedrus*, driza-*Paliurus spina christi*, xinë -*Pistacia terebinthus*, pralli -*Quercus coccifera*, krifsha- *Phillyrea angustifolia*, mareja-*Arbutus unedo*, mënishtet -*Cistus villosa* dhe *C salviaefolius*, gorrica- *Pyrus amygdaliformis*, xana- *Spartium junceum*, kulpra- *Clematis vitalba*, bezgë -*Phlomis fruticosa*, lofata- *Cercis siliquastrum*, bushi- *Buxus sempervirens*, si dhe frashëri i bardhë -*Fraxinus orientalis*, ilqja- *Quercus ilex*. Ndërkohë edhe bimësia barishtore është e pasur, por jo shumë e dendur për arsye të ndikimit të katit shkurror. Nga to përmendim: *Acanthus spinosa*, *Aegilops triuncialis*, *Helianthemum nummularium*, *Trifolium angustifolium*, *Bupleurum flavicans*, *Eryngium campestre*, *Cynosurus echinatus*, *Cruciata laevipes*, *Dorycnium pentaphyllum*, *Helianthemum nummularium*, *Sanguisorba minor*, *Teucrium pollium*. në vende më të mbrojtura e paksa më të freskëta ky tip formacioni përzihej me grumbuj ilqeje (*Quercus ilex*) e frashëri të bardhë (*Fraxinus ornus*), kurse në vende më të ekspozuara, shulla, vërehen edhe copëza të makies apo të friganave (*Arbutus unedo*, *Erica verticillata* etj). Në habitatet gurishtore, si dhe në shkëmbinj u vunë re ramonda e Serbisë (*Ramonda serbica* -VU-A1b), lulebasamin haplofil (*Hypëricum haplophylloides* -LR-Cd-Endemike), dafina (*Laurus nobilis* EN-A1b-) por edhe bimë të tjera me vlerë si ajdës -(*Laburnum alpinum*), etj. Në këto mjedise hasen gjithashtu edhe shumë bimë mjekësore, por që sidoqoftë janë të rrezikuara për vendin: çaji i ma lit (*Sideritis raeseri* – EN-A1c), bliri (*Tilia platyphyllos* – CR-A1c), rigoni (*Origanum vulgare* (EN-A1b), etj. Në pjesën jugore të grykës mbi Prongji, pra në nivelet më të larta të saj, terreni bëhet mjaft i pjerrët dhe bimësia përfaqësohet nga pyje fletore përzier me halore, kryesisht bredh (*Abies borissi-regis*). Nuk duam të zgjatemi në përshkrimin e florës së këtij pylli, pasi ajo ishte e ngjashme me atë të pyjeve të tjerë të tillë në këtë zonë, si psh. në Sotirë të Gjirokastrës. Duam vetëm të theksojmë faktin se në grykëzat e këtij pylli, në terrene të pjerrta të tij, s' idomos aty ku ai dominohej nga mëllezra

RAPORT PARAPRAK
VLERËSIM NDIKIMIT NË MJEDIS

(*Ostrya carpinifolia*) hasen grumbuj jo të vegjël të gështenjës së kalit (*Aesculus hippocastanum* – CR-A1a), bimë mjaft e rrallë dhe e kërcënuar në vendin tonë. Gjithashtu në këtë zonë hasen, veçanërisht në terrene jo gëlqerore, edhe grumbuj jo të mëdhenj me gështenjë (*Castanea sativa*), me shkozë (*Carpinus orientalis*), si zëvendësues i dushkajave të degraduara, me shelgje (*Salix sp.div*) e rrepe (*Platanus orientalis*). Në tërësi kjo zonë ka vlera edhe për praninë atje të një sërë bimësh të tjera, me areal të kufizuar, si psh ato balkanike: *Acanthus balcanicus*, *Chamacytiscus jankae*, *Bupleurum flavicans*, *Stachelina uniflosculosa*, *Hypëricum rumeliacum*, *Ramonda serbica*, etj.

Zona është përgjithësisht e hapur dhe mjaft e gjerë, por nga këndvështrimi botanik, pra për vlerat e florës e b imësisë, rëndësi më të madhe paraqesin grykat, sidomos ato të niveleve të mesme e të larta. Pjesa tjetër e kësaj zone, sidomos ajo pranë rrugës dhe fshatrave, është mjaft e degraduar dhe e urbanizuar e nuk paraqet ndonjë rëndësi të veçantë. Kalimi i rrugës kombëtare për në Delvinë do e trondisë sadopak këtë biodiversitet, sidomos atë përgjatë grykave.



Harta nr. 2: Zonat me status ne rajon

**RAPORT PARAPRAK
VLERËSIM NDIKIMIT NË MJEDIS**

Tabela e fotove te zones



RAPORT PARAPRAK
VLERËSIM NDIKIMIT NË MJEDIS

3. Informacioni për praninë e burimeve ujore në sipërfaqen e kërkuar nga projekti dhe në afërsi të saj.

3.1. Kushtet Klimatike

Duke u mbeshtetur ne ndarjen klimatike te vendit tone, zona ne studim, pjesa e sipërme e tij është ne nenzonen jugore malore, ndersa pjesa e poshtme ndodhet ne nenzonen Mesdhetare Kodrinore Qendrore. Karakteristikat kryesore te ketyre nenzonave klimatike jane dimra relativisht te forte dhe te laget dhe vera te nxehte dhe pothuajse te thata. Reshjet bien kryesisht ne forme shiu, ndersa renia e debores gjate muajve te dimrit nuk është dukuri e zakonshme.

Pellgu ujembledhes i perroit te Gugashit shtrihet ne zonen klimatike mesdhetare malore juglindore dhe karakterizohet nga dimra te ftohte dhe verera te fresketa. Temperatura mesatare shumevjecare e ajrit është 7,4°C. Temperatura e muajit janar, muajit me te ftohte te vitit, është -2,0°C Temperatura me e ulet ka arritur deri ne -23,2°C. Temperatura e muajit mete ngrohte te vitit, gushtit, është 16,3°C. Lageshtia relative e ajrit, si mesatare shumevjecare, është 75%, Lageshtia me e madhe verehet gjate muajve te dimrit, nentor-janar, me vlere mesatare shumevjecare 82-83%. Lageshtia me e vogel verehet ne muajt e veres, korrik dhe gusht, me vleren mesatare shumevjecare 65%. Zona klimatike, ne te cilen ndodhet pellgu ujembledhes, karakterizohet nga reshje atmosferike relativisht te paketa, nen mesataren e Republikes. Shtresa mesatare shumevjecare e reshjeve per pellgun ujembledhes, e llogaritur sipas metodes se mesatares aritmetike, është 840 mm ne vit.

Temperatura: Ne rrjedhjen e poshtme, temperaturat mesatare ndryshojne nga 6.8°C ne muajt e ftohte (janar) deri ne 23.8°C ne korrik. Temperatura mesatare vjetore është 15.1°C.

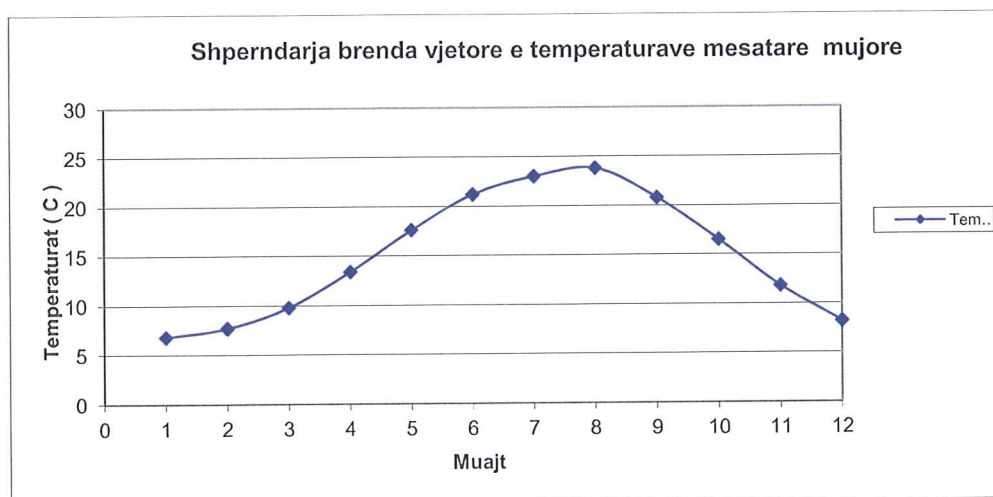
Temperaturat maksimale absolute ne serine shumevjecare arrihen ne korrik 43.2°C dhe ajo minimale absolute arrihet ne janar -12°C.

Muajt	I	II	III	IV	V	VI	VII	VIII	IX	X	XI	XII
Temp.mes	6.8	7.7	9.8	13.4	17.6	21.2	23	23.8	20.8	16.5	11.8	8.2
Max.abs.	20.5	25.4	26	32.5	36	39.3	43.2	39.9	38	32	28	23.4
Min.abs.	-12.5	-8.5	-7.2	-0.2	3.5	7.2	10	10.5	5	-1	-3.5	-8.2

Temperatura mesatare, maksimale absolute dhe minimale absolute ne rrjedhen e poshtme te lumit Kardhiq

**RAPORT PARAPRAK
VLERËSIM NDIKIMIT NË MJEDIS**

Me te dhenat e temperaturave mesatare shumevjecare ndertojme paraqitjen grafike te meposhteme.



Grafiku i ecurise brenda vitit e temperaturave mesatare te ajrit

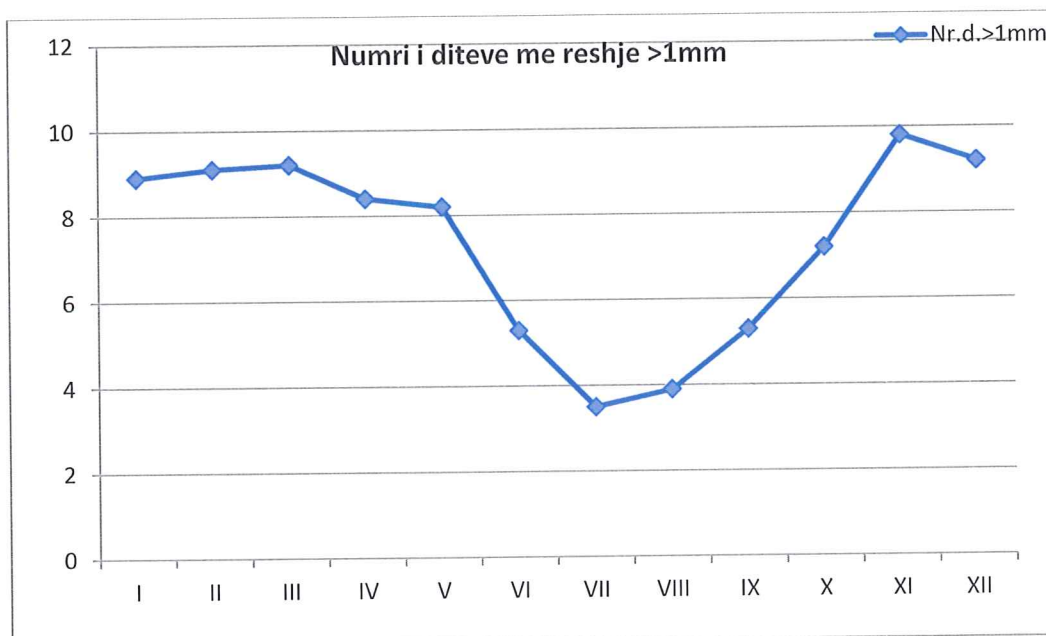
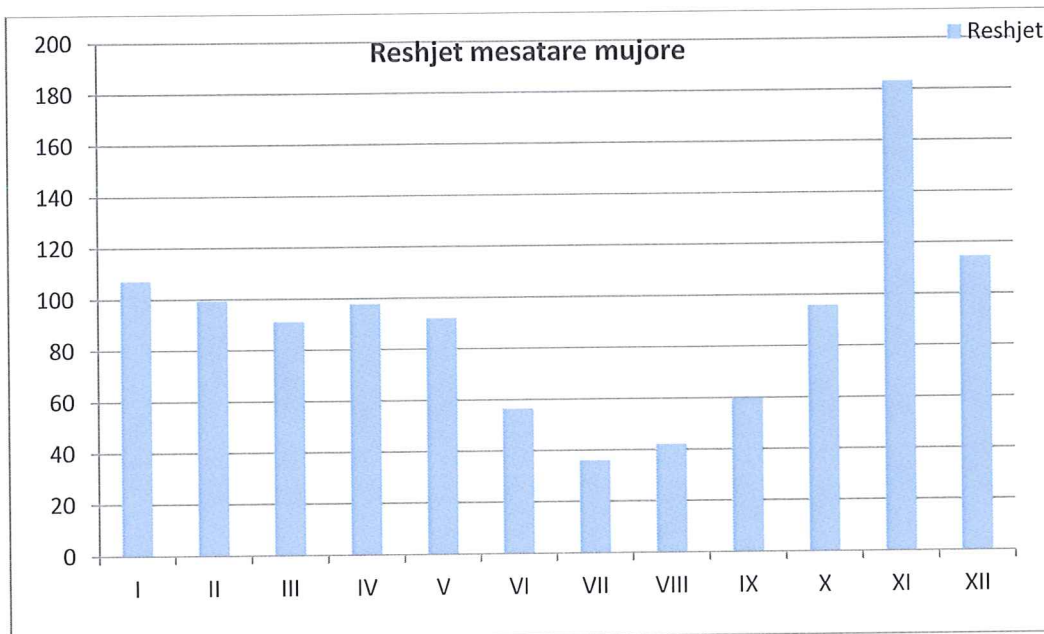
Persa i takon shfaqjes se temperaturame nen 0 °C mund te themi se ato jane te pervitshme dhe vrojtohen duke filluar nga mesi i muajit tetor deri ne fund te prillit.

Reshjet atmosferike: Sasite me te medha te reshjeve bien ne periudhen e ftohte te vitit me rreth 62.5% te sasise vjetore dhe rreth 37.5% e tyre ne muajt e veres. Sasia vjetore e reshjeve eshte mesatarisht 1025mm.

Shperndarja e reshjeve gjate vitit si dhe maksimale 24 oreshe, maksimale absolute sipas muajve dhe numrin e diteve me reshje mbi 1mm jepen ne tabelen e meposhtme.

Muajt	I	II	III	IV	V	VI	VII	VII I	IX	X	XI	XII
Reshjet	107. 0	99. 2	91. 0	97. 7	92.0	56. 5	36. 1	42. 2	59. 7	95.8	183. 1	114. 4
Max.24h	58.6	57. 9	60. 0	64. 7	102. 2	70. 2	50. 4	59. 4	45. 4	135. 8	95.5	70.0
Nr.d.>1m m	8.9	9.1	9.2	8.4	8.2	5.3	3.5	3.9	5.3	7.2	9.8	9.2

RAPORT PARAPRAK
VLERËSIM NDIKIMIT NË MJEDIS



Sic shihet, vlera maksimale e reshjeve 24 oresh e regjistruar eshte 135.8mm ne muajin tetor. Kjo tregon per ndryshime jo shume te medha ne vleren e maksimumeve 24 oreshe te reshjeve te rregjistruar ne te gjithë zonen e pellgut te lumit Kardhiq.

Nderkaq numri mesatar i diteve me reshje >1mm eshte 87.9dite. Ne grafiket e mesiperme, ne te cilet jepen ecuria vjetore e reshjeve mesatare dhe numri i diteve me reshje >1mm, duket qarte ecuria e njejte e tyre, pra vlerat me te larta te tyre regjistrohen ne muajt e ftohte te vitit dhe ato me te uleta ne muajt e veres.

**RAPORT PARAPRAK
VLERËSIM NDIKIMIT NË MJEDIS**

Bora: Bora eshte fenomen i rralle ne kete zone, shfaqet ne dite te veçanta por nuk krijon shtrese bore.

Era: Era, e cila karakterizohet nga shpejtesia dhe frekuenca, ka drejtim dominant juglindjen ne 23% te rasteve. Shpejtesia mesatare vjetore 1.6m/s. Gjate vitit gjendja e qetesise se eres eshte deri ne 54%. Vlera maksimale e regjistruar ne serine e vrojtimeve eshte 34m/s.

3.2. Burimet ujore ne rajon

Hydrocentral i Kaparjelit ndodhet prane fshatit Kaparjel te rrethit te Gjirokastrës dhe shfrytëzon ujerat e perroit te Gugashit dege e lumit Kardhiqit. Vepra e marrjes se ujit ndodhet ne afersi te fshatit Kaparjel.

Rrjedhja Ujore: Te dhenat faktike per rrjedhjen ujore per perroin e Gugashit mungojne, madje nuk ekzistojne as matje te shkeputura te prurjeve te ujit ne kete perrua. Per kete arsye percaktimi i normes se rrjedhejs ujore dhe i rrjedhjes se vitit me 50% siguri eshte bere duke u mbeshtetur ne kushtet fiziko-gjeografike te pellgut ujembledhes (reshjeve atmosferike, relievit, bimesise etj.). Jane zbatuar disa metoda. Pervec dy metodave, qe perdoren zakonisht ne vendin tone, eshte perdorur dhe nje e trete, metode amerikane, e cila merr parasysh jo vetem ndikimin e madhesise se reshjeve vjetore dhe te temperatures se ajrit ne rrjedhjen ujore, por edhe ndikimin e regjimit vjetor te ketyre elementeve klimatike.

1. Metoda e analogjise.- Duke patur parasysh kushtet fiziko-gjeografike te pellgut ujembledhes, u pranua nje koeficient rrjedhjeje $a=0,35$ prej nga prurja me 50% siguri rezultoi 140 l/s.

2. Metoda e bilancit uhor.- Ekuacioni i bilancit uhor , per periudhen shumevjecare ka formen:

$$X_o=Y_o+Z_o \text{ prej nga } Y_o=X_o-Z_o$$

ku: X_o , Y_o dhe Z_o jane perkatesisht shtresat mesatare shumevjecare (normat) e reshjeve atmosferike, rrjedhjes ujore dhe avullimit te pergjitheshem nga siperfaqja e pellgut ujembledhes. Shtresa mesatare shumevjecare e avullimit te pergjitheshem eshte percaktuar sipas formulese se propozua nga Turk

$$Z_o= X_o/10,9+ X_o$$

**RAPORT PARAPRAK
VLERËSIM NDIKIMIT NË MJEDIS**

Ku : L- aftesia avulluese, qe eshte funksion i temperatures se ajrit ($L=f(t_0)$). Sipas kesaj metode, ne haze te te dhenave qe disponojme, rezulton nje prurje $Q_0=0$, 197 m³ Is.

3 .Metoda amerikane. - Bazohet ne relacionin univok si me poshte

$$Y/Ft = f(X/Ft)$$

ku: Y - shtresa e rrjedhjes vjetore, e llogaritur pa korriginimin perkates; X - shtresa vjetore e reshjeve atmosferike;

Ft - parameter, qe percaktohet ne funksion te temperatures vjetore te ajrit;

Duke pase parasysh, qe metoda e trete, ne kete rast, nuk dha rezultate te pranueshme, si dhe faktin, qe perroi i Gugashit e ka nje burim, ateheredo te pranojme rezultatin e perftuar sipas metodës se pare $Q_{50\%}=140$ Us. duke i here korriginimin per pranine e burirnit, dhe atehere prurja me 50% siguri ne aksin e vepres se marrjes se hidrocentralit te Kaparjelit rezultoi $Q_{50}= 210$ l/s.

Shperndarja brendavjetore e rrjedhjes: Percaktimi i shperndarjes brendavjetore te rrjedhjes se vitit me 50% siguri u be duke u bazuar ne metoden e analogjise. Per perroin e Gugashit kjo shperndarje ndikohet nga regjimi vjetor i rrjedhjes se perroit (kryesisht rrjedhje siperfaqsores) dhe nga regjimi vjetor i burirnit. Per kete arsye shperndarja brendavjetore e rrjedhjes se vitit me 50% siguri eshte perftuar nga superpozimi i te dy llojeve te shperndarjeve.

**RAPORT PARAPRAK
VLERËSIM NDIKIMIT NË MJEDIS**

4. IDENTIFIKIM I NDIKIMEVE TË MUNDSHME NEGATIVE NË MJEDIS TË PROJEKTIT, PËRFSHIRË NDIKIMET NË BIODIVERSITET, UJË, TOKË DHE AJËR, PËRSHKRIM I SHKURTËR PËR SHKARKIMET E MUNDSHME NË MJEDIS, TË TILLA SI: UJËRA TË NDOTURA, GAZE DHE PLUHUR, ZHURMË, VIBRIME, SI DHE PËR PRODHIMIN E MBETJEVE SI DHE INFORMACIONI PËR KOHËZGJATJEN E MUNDSHME TË NDIKIMEVE NEGATIVE TË IDENTIFIKUARA,

Veprimtaria që propozohet të kryhet ka përmasa të mëdha qoftë të karakterit të investimeve ashtu edhe të outputeve që do të japë gjatë shfrytëzimit të saj. Kjo është arsyeja që mbetet e një rëndësie të veçantë të analizohen ndikimet që do të ketë ajo që nga çasti i nisjes, pra e ndërtimit, dhe më tej ende, gjatë shfrytëzimit të saj deri ne transferimin e tij ne rrjetin kombetar. Ky kapitull gjithashtu do të paraqesë një analize te hollësishme te ndikimeve te mundshme duke specifikuar edhe masat zbutëse qe do te përdoren për te eliminuar apo për te minimizuar ndikimet ne mjedis. Kjo analize kryhet duke u bazuar ne projektin e konceptuar te diskutuar si me lart ne këtë raport. Ndikimet ne mjedis mund te ndodhin si gjate ndërtimit ashtu dhe gjate shfrytëzimit te ketij aktiviteti qe vleresohet si energji e rinovueshme dhe mund te grupohen si me poshtë:

- Kimike-Fizike te cilat lidhen me ndikimet mbi burimeve natyrore si edhe proceset e degradimit fizik te mjedisit vete.
- Biologjike-Ekologjike përfshirë burimet e energjive te rinovueshme, ruajtjen e biodiversitetit, ndikimin mbi jetën e gjalle te ndotjes se biosferës
- Sociologjike te lidhura me komunitetin apo edhe individët e veçante, ndikimin mbi trashëgiminë kulturore dhe progresin e supozuar.
- Ekonomike-Makroekonomike te cilat marrin parasysht ndikimet e përkohshme apo te përhershme shkaktuar për shkak te realizimit te projektit.

Kriteret e vlerësimit te ndikimit ne mjedis ndahen ne dy grupe kryesore:

- Kriteret me ndikim mbi procesin e vlerësimit, qofte edhe individualisht.
- Kriteret te cilët ndihmojnë ne vlerësimin e situatës por qe nuk kane ndikim ne proces

4.1. Vleresim i impakteve kryesore ne mjedis

Impakti i gjeologjise dhe gjeomorfologjise

Impakti nga ndertimi: Per kete projekt jane planifikuar te hapen tunele apo rruge te reja si dhe germime per ndertimin e infrastruktures se nevojshme per kete HEC ne teresi edhe pse ka gene nje hec ekzistues por ne gjendje shume te demtuar. Te gjitha materialet qe do te perdoren per ndertimin e veprave perkatese te Hec do te transportohen nga mjedise te tjera ku ato do te magazinohen dhe jane miqesore me mjedisin.

Impakti nga struktura fizike te projektit: Ne keto mjedise nuk do te kete depozitime gjeologjike me interes komercial, pasi keto zona jane larg zonave te karrierave apo te vleresuara si potencial per zhvillim te aktivteteve minerale.

Impakti nga operimi dhe mirembajtja: nuk do te ndikohet ne mjedisin gjeologjik gjate operimit dhe mirembajtjes

**RAPORT PARAPRAK
VLERËSIM NDIKIMIT NË MJEDIS**

Masa parandaluese: Nuk jane te kerkuara pasi do te perdoren standarte bashkohore.

Impakti mbi toke

Impakti nga ndertimi: per cdo veper ndikimi mbi toke do te jene te moderuara, maksimumi i mundshem, por ne pergjithesi keto objekte kerkojne nje hapesire te vogel ne toke pasi kerkojne nje shtrirje ne skarpatat e rrjedhjes se Lumit Kardhiq, ku perroit i Gugashit degezim i cili bashkohet ne nje lum te vetem Lumi Kardhiq) sic jane kanalet e derivacionit qe perdoren sipas tipologjiese se terrenit. Do te kete nevojte per shtrirje te kabllave pasi ne pergjithesi linja ku do te tranferohet energjia elektrike eshte ekzistuese per rrjetin publik ne keto zona, distanca te vogla do te kene nevojte per ndertim te linjave te tensionit elektrik per te furnizuar keto zona me energji elektrike me tension 220V qe e ofron rrjeti publik. Linjat do te jene ajrore, linjat ekzistuese dhe tokesore. Zona qe do te shfrytezohet si venddepozitues per mbetjet e ndertimit do te jete e zhveshur dhe larg zonave me vegjetacion apo prane zonave te ndjeshme. Do te percaktohen nga supervizori/kontraktori vendet e perkoheshme te depozitimit deri ne largimin e tyre te plote nga vend-depozitimi. Matjet per grumbullimin e produkteve te hidrokarbureve sic jane vajrat, do te grumbullohen ne paleta metalike ku do te riperdoren perseri, ndotje te dheut mund te kete vetem nga derdhjet aksidentale sic mund te jene pikemet nga vete mjetet e transportit. Por rreziku nga ky impakt eshte i vogel per cdo site pasi do te zbatohen me perpiktmeri te gjitha masat teknike dhe te sigurise per cdo rast konkret.

Ne lidhje me efektin e erozionit per skarpatat e lumit Kaparjel veme ne dukje se projekti nuk do te ndikoj ne terrenet ku efekti i erozionit eshte i theksuar. Objektet e vepres do te montohen ne mjedise te qendrueshme ku ky efekt eshte minimal, ndikimi i ketij procesi te ndertimit eshte i lokalizuar dhe nuk do te ndikoj ne terrene ku duket qarte efekti i erozionit. Gjate germimit per te ndertuar veprat perberese do te monitorohet ne menyre te vazhdueshme terreni i ndertimit.

Impakti nga struktura fizike e projektit: impakti i disenjimit te aktivitetit per cdo terren eshte vleresuar ne menyre te detajuar nga ekspertet e shoqerise kontraktore per te realizuar keto instalime ne terren pa neglizhuar faktin se zonat jane te lokalizuar dhe me ndikim te vogel per vete hapesiren qe ato zene.

Impakti nga operimi dhe mirembajtja: nuk do te kete ndikim ne toke dhe gjate operimit dhe mirembajtjes se tyre. Ndikim nga mjetet rrugore qe do te perdoren gjate mirembajtjes nuk do te ndikojne ne toke.

Masa parandaluese: Pjesa e humusit, shtresa e tokes qe do te hiqet gjate instalimit te strukturave perkatese dhe veprave perberese do te depozitohet ne nje vend depozitimi te perkohshem ku kjo shtrese do te ruhet per tu riperdorur (por do te konservohej sipas kerkesave perkatese pasi ruajta e shtresave afatgjate sjell shperpezim te saj) ne procesin e sistemimit te zones pas perfundimit te gjithë proceseve te kerkuara ndertimore. Kjo shtrese do te vendoset konform kushteve qe do te percaktohen nga supervizori i punimeve per te shmangur prishje te imazhit te zones perreth.

Si dhe do te behet nje ngjeshje e mire e saj per te shmangur fundosje te ketyre shtresave te tokes dhe per te parandaluar efektin e erozionit te shtresave te reja qe do te krijohen gjate rehabilitimit te zones. Per te zvogeluar efektin e shpelarjeve te ketyre siperfaqeve te sheshuara nga reshjet e shiut te merren masa per te mbjell bar dhe bimesi shkurre tipike e ketyre zonave te pjerreta, kjo do te conte ne ulje te ndikimit te shiut ne keto siperfaqe. Mbjellja e tyre do te monitorohet cdo 1 muaj per te shmangur mos mbirjen e tyre.

**RAPORT PARAPRAK
VLERËSIM NDIKIMIT NË MJEDIS**

Impakti ne ujerat nentokesore

Impakti nga ndertimi: per cdo shesh ndertimi te veprave perberese te HEC –Kaparjel ndikimi ne mjedisin uJOR nentokesor do te jete minimal per vete faktin se zonat ku do te instalohet keto vepra dhe intalime, ujerat nentokesor jane te sqaruar ne seksionin gjeologjik nga siperfaqja e tokes, ndersa projekti do te ndikojte ne germim te gropes per bazamente deri ne 2-5m nen nivelin e siperfaqes se tokes per vendosjen e veprave te hidrocentralit. Nodhen prane shpateve te Perroit Gugashit. Nuk do te jete e nevojshme perdorimi i pompave te ujit me fuqi te madhe pasi efekti i permbyjtesve te ketyre zonave.

Impakti nga struktura fizike te projektit: strukturat qe do te kene nevojte per bazament dhe qe do te duhet per te germuar, per te ndertuar keto vepra. Nuk ka rrezik qe te mberrijne germimet deri ne nivelin e ujerave nentokesor se pozicioni i tyre eshte mbi nivelin e detit si dhe jane zona malore apo paramalore, si dhe ndertimi i tyre per cdo veper eshte ne mjedise te ndryshme dhe larg njera tjetres, nuk do te kete nevojte per shtrirje te telave pasi ato transferim me njera tjetren dhe me gjeneratorin qendror.

Impakti nga operimi dhe mirembajtja: nuk do te kete ndikim ne toke dhe gjate operimit dhe mirembajtes se tyre ne nivele te ndjeshme.

Masa parandaluese: nuk jane te kerkuar masa zbutese. Per procesin e ndertimit nuk do te kete rrezik nga derdhjet aksidentale te vajrave lubrifikues, sepse vajrat do te grumbullohen ne nje mjedis te izoluar dhe te shtruar per te shmangur ndotje te tokes nga pikimet, ndersa ujerat nentokesor ku do te kene kontakt me ujin e lumit cdo mundesie ndotje. Keto vajra ruhen ne perkujdesje dhe konform kushteve teknike. Ne ditet e sotme produktet e vajrave ftohes per kontenierin, shiten konform kushteve te percaktuar nga standartet europiane sic eshte permbajtja e PCB-se (Polychlorinated biphenyls), ne keto produkte lubrifikimi.

Impakt mbi ujerat siperfaqesore

Impakti nga ndertimi: per cdo nenproces ndikimi ne mjedisin uJOR siperfaqesor do te jete i moderuar per vete faktin se zonat ku do te montohen keto vepra, siperfaqet uJore nodhen prane si prania e Perroit Kaparjel, qe do te shfrytezohet pre prodhimin e energjise elektrike por ka nje kapacit te vogel, cdo objekt eshte i vendosur ne lartesi te larta jo pergjate shtratit te tij por ky uje do te hsfryteohet duke u devijaur me kanale derivacioni, depozitimi i mbetjeve te ngurta qe do te prodhohen nga procesi i ndertimit do te jete ne distanca te largeta nga ky burim uJOR i levizshem.

Impakti nga struktura fizike te projektit: strukturat do te kene nevojte per bazamente si godian e centralit dhe qe do te duhet per te germuar, per ti ndertuar kete objekt ku do te montohen instalohen makinat hidraulike dhe mekanike. Nuk ka rrezik qe te mberrijne germimet apo shtrirje te telave per shtyllat sepse nuk do te kete nevojte per shtrirje te telave pasi ato komunikojne me njera tjetren dhe ne kete zone jane ekzistuese rjeti kombetar dhe me generatori komunikon me kablla baker.

Impakti nga operimi dhe mirembajtja: nuk do te kete ndikim ne toke gjate operimit dhe mirembajtes se tyre ne nivele ndikuese negative te ndjeshme. Ndikimi kryesor do te jete gjate fazes se ndertimit te ketyre stukturave te nevojshem per kete proces.

Masa parandaluese: nuk jane te kerkuar masa zbutese te detajura, jane standartet qe perodren per minimizimin e impaktit nga ndertimet ne toke. Per procesin e ndertimit nuk do te kete rrezik nga derdhjet aksidentale te vajrave lubrifikues, sepse vajrat do te grumbullohen ne nje mjedis te izoluar dhe te shtruar per te shmangur ndotje te tokes nga piket, ndersa ujerat nentokesor jane larg cdo mundesie ndotje. Keto vajra ruhen ne perkujdesje dhe konform kushteve teknike. Ne ditet e sotme produktet e vajrave ftohes per kontenierin, shiten konform kushteve te percaktuar nga standartet europiane sic eshte permbajtja e PCB-se

**RAPORT PARAPRAK
VLERËSIM NDIKIMIT NË MJEDIS**

(Polychlorinated biphenyls), ne keto produkte. Ndikimi kryesor do te jete gjate procesit te germimit duke krijuar pluhura,, mbetje te ngurta, te lengeta etj.

Impakti ne klima dhe ne cilesine e ajrit

Impakti nga ndertimi: ne terma te shkurtuar dhe te faktit qe impakti do te jete lokal ndotja e ajrit do te kuptojme prishjen e cilesise se ajrit perreth zones nga punimet e ndertimit sic jane pluhurat nga procesi i germimeve dhe pergatitjes se betonit per bazamentin, te cilat do te shtohen me shume gjate perdorimit te punimeve me pajisje ne procese me materiele te “thata”, ne periudhen e pranveres, veres dhe vjeshtes.

Impakti nga struktura fizike te projektit: ky proces do te ndikoj gjate procesit te ndertimit te bazamenteve , si montimi i shtyllave ne terren edhe pse ndikimi do te jete i vogel dhe i lokalizuar, si dhe ndikimi nuk do te jete shkak i ndryshimeve klimaterike. Sqarojme se ndryshimet klimaterike te ketij projekti do te vleresohen ne menyre te pergithshme ne seksionin e mesiperme dhe ne perfitimet ku vleresimi do te jete ne rang kombetar. Kjo sepse nuk mund te flasim per ndryshime klimaterike ne kete proces vetem per nje zone pasi ndikimi eshte i paperfillshem dhe procesi nuk ka ndikim ne te.

Impakti nga operimi dhe mirembajtja: nuk do te kete ndikim ne toke dhe gjate operimit dhe mirembajtes se tyre . Ndikim nga mjetet rugore qe do te perdoren gjate mirembajtes nuk do te ndikojne ne cilesine e ajrit, ndikimi eshte i pa perfillshem per cdo veper apo seksion te ketij projekti.

Masa parandaluese: Ky projekt nuk ndikon ne keto komponent ambjental si psh nga clirime te pluhurave apo gjate germimit, etj. Ndersa nga linjat e transmetimit qe do te ndertohen per disa site qe te furnizohen me energji, perreth kurores se telave mund te shkaktojne nje jonizim minimal te ajrit nga linja e transmetimit, edhe pse eshte karakteristike tipike e tyre por ne vecanti per Linjat e Tensionit te Larte.

Impakti mbi flore, faune dhe habitat.

Impakti nga ndertimi: vendi ku do te instalohen keto vepra jane perzgjedhur ne perputhje te plote me mbrojtjen e mjedisit natyror. Sheshet e perzgjedhur ne pergjithesi jane te zhveshur dhe jo te mbuluar nga bime te larta, jane sheshe te zena nga shkurre apo nga barishte. Nuk jane konstatuar flore apo faune te specieve te llojit te vecante apo ne rrezik, (mbeshtetur ne Red Book te Shqiperise 1995). Ne keto zona prania e tyre eshte e neglizhueshme. Gjate procesit fillestar te vleresimit te zones totale, cdo zone eshte identifikuar nese ne to ka apo jo bime te larta dhe mbajta e shenimeve per bimet qe jane ne te qe do te priten, etj nga eksperti perkates pasi jane fond pyjor (DSHP –Gjirokaster). Ne kete faze te studimit jane vleresuar zona me bime te larta por vihej re dhe prania e shesheve te mbuluar nga shkurre apo barishte pjesa prane lumit edhe pse zona eshte zone e njohur si zone rurale dhe me pamje te kendshme dhe piktureske.

Impakti nga struktura fizike te projektit: keto struktura per ndertimin e rrjetit te transferimit nuk do te ndertohen ne mjedise te shfrytezuara per agrikulture por jane ne pergjithesi sheshe te pa shfrytezuara dhe per vete pozicionin ne te cilen ndodhen. Ne pergjithesi ky rrjete eshte ekzistues . Ndikimi mbi to do te jete minimal. Nuk do te jete e nevojshme ndertimi i rugeve te reja per te levizur drejt ketyre zonave pasi. Keto ndertimi nuk do te jene shqetesime per habitatin perreth sepse ndikimi mbi mjedis eshte i perkohshem dhe zgjate rreth 2 muaj. Ndikimi do te jete minimal.

Impakti nga operimi dhe mirembajtja: nuk do te kete ndikim ne habitat gjate operimit dhe mirembajtes se tyre . Ndikim nga mjetet rugore qe do te perdoren gjate mirembajtes nuk do te ndikojne ne to sepse rruga eshte ekzistuese dhe survejimet do te behen ne rruge tokesore jo

**RAPORT PARAPRAK
VLERËSIM NDIKIMIT NË MJEDIS**

ajrore qe mund te shkaktonin zhurme per mjedisin perreth. Survejimi do te lihet detyre dhe vete pronareve te tokes si dhe teknikut pergjegjes per kete zone. Ndikimi eshte minimal.

Masa parandaluese: Ky projekt nuk do te ndikojte ne prerje te drureve edhe per zona e pasura me bimesi do te merret ne konsiderate nje plan rehabilitimi per te per te shmangur cdo ndikim te mundshem minimal mbi keto mjedise sidomos gjate fazes se zhvillimit se faunes ne keto zona. Nuk do te ndikohet ne mjediset ujore bregdetare apo liqenore. Masat jane minimale por ne rast se konstatohen bimesi te larta do te merren masa qe te priten gjate periudhes ku ne te nuk ka shpende te porsalindur nese konstatohen do te largohen dhe vendosen ne te njejtin habitat si ai ekzistues dhe perkujdesje ndaj tyre deri ne pershtatje me mjedisin perreth. Per zonat ku eshte larguar vegjetacioni do te merren masa qe te ri-vendoset e njejta bimesi autoktone si dhe monitorimi i tyre ne menyre te vazhduesheme.

Impakti ne menaxhimin e tokes.

Impakti nga ndertimi: ne lidhje me fazen e ndertimit per cdo nenproces do te jete e nevojshme zenia e nje hapësire toke ku ndahet zenie e perkohshme e tokes per te depozituar materialet e nevojshme per ndertim me nje siperfaqe prej 10-100m² dhe e perkohshme e tokes ku do te ndertohen keto objekte te vepres. Nuk do te zihet ndonje hapësire e re toke per ndertim e tyre sepse ne pergjithesi jane ne zona te shkelura nga njeriu dhe qe kane nje infrastrukture rurale vetem nje eshte ne zone urbane. Per perdorimin e tokes ne te gjitha territoret te cilat do te vendosen keto VEPRA jane lidhur kontrata qeraje qofshin ato subjekte private apo shtetror. Linjat e tensionit jane te shkurtra dhe ndikimi i tyre do te jete minimal.

Impakti nga struktura fizike te projektit: pra per te instaluar objektet do te duhet te zere nje hapësire mesatare. Kjo toke pasi te shfrytezohet do te rrethohet me kangjella per te shmangur aksidente apo vandalizma ndaj ketyre objekteve dhe per ti ruajtur per te shmangur aksidente dhe ndotjen e ujerave te lumit. Zona e depozitimit te mbetjeve do te sistemohet dhe do te kthehet ne gjendje te mepershme per tu riperdorur nga vete pronari i tokes per qellimet individuale.

Impakti nga operimi dhe mirembajtja: zona qe do te zihet nga objektet jane prona shtetore. Mjetet e motorizuara qe do te duhen te qarkullojne ne keto toka gjate fazes se operimit dhe mirembajtjes do te kalojne ne rruget ekzistuese pa prekur te mbjellat apo token private. Gjate mirembajtjes se tyre do te merret dhe ne konsiderat dhe efekti i erozionit ne keto sheshe te shfrytezuara per te shmangur demtim apo rrezim te ketyre nga shkaqe natyrore. Nje impakt afatgjate per keto tipe aktivitetesh vleresohet sot nga studiuesit se prania e hidrocentraleve ne rrjedhjen e lumenjve sjell impakt ne efektin e erozionit bregdetar pasi krijimi i grilave qe mbledhin zhavoret, inertet e lumenjve behet ne kete forme pengese per transportimin e ketyre sedimenteve nga pjesa malore ne brigjet detare ne kete menyre deti perparon drejt tokes pa patur pengese sic jane sedimentet detare. Ky impakt eshte tipik per hidrocentrale te medhenj qe funksionojne me skemen me dige, pa kanal derivacioni, Gec ne vleresim eshte i tipit me derivacion, ku krjohet nje mikro pellge ujore.

Masa parandaluese: Ky projekt ka marre ne konsiderat faktin qe per cdo site te shfrytezuar te lidhet kontrate midis pronareve ligjor apo administruesve dhe kompanise investitore. Kjo do te conte ne anashkalimin e procesit te shpronesimit apo tejzgjatjes se procedurave per pajisjen e titujve te pronesise. Shpronesimi ne kete proces lidhet me faktin qe do te paguehn per cdo deme qe do tu shkaktohet banoreve ne lidhje me perdorimin e tokes.

Impakti mbi te ardhurat ekonomike.

Ndikimi i ketij aktiviteti ne rang lokal do te jete pozitive dhe me impakt ne rendesishem per komunitetin e zones perreth. Per cdo sheshe qe do te shfrytezohet cdo pronar toke do te

**RAPORT PARAPRAK
VLERËSIM NDIKIMIT NË MJEDIS**

marre qera apo do ti blihet te percaktuar konform kushteve te percaktuar ne kontrate. Ndersa ne rang rajonal aktiviteti do te kete ndikim te moderuar ne te ardhurat ekonomike nga te ardhurat qe do te fitohen nga pagimi i taksave vendore, TVSH, Sigurime, etj dhe mundesi punesimi ne rang rajonal.

Për të ndërtuar veprat e mesiperme siç u tha me sipër duhet të kemi në dorë marrëveshjen e të dyja palëve. Për të gjitha këto kompania është e detyruar të marrë leje nga Ministria e Puneve Publike, Transportit dhe Telekomunikacionit. Ministria e Mjedisit per marrjen e Vendimit te AKM per VNM paraprak, KKT.-ja e pushtetit vendor per marrjen e Lejes se Ndertimit.

Pas përfundimit të montimit të instalimeve për arsye teknike bëhet një test elektriciteti dhe një test për matjen e fuqisë së fushës elektro-magnetike. Pas përfundimit të këtyre testeve dhe marrjes prej tyre rezultatet e parapritura, merret një çertikatë e përhershme sigurie. Me marrjen e kësaj çertifikate mbyllet e gjithë procedura ligjore.

Impakti vizual dhe peizazhi

Impakti nga ndertimi: si cdo proces pune ne fushen e ndertimit, projekti ne vleresim shkakton ndryshime te perkohshme ne mjedis, pra ndikim ne peisazh. Disa ndikime te pergjithshme jane ;

- vendi ku do te montohen objektet,
- pajisjet e ndertimit qe do te perdoren dhe do te intalohen perkohesisht;
- gropa qe do te germohet per bazamentin e objektit, do te instalohet ne terren jo perkohesisht, deri ne fund te jetegjatesise se tyre.

Do te duhet rreth 2 – 5 muaj per te punuar ne terrenin perkates dhe per cdo vendndodhje do te kete grupe te ndryshme pune qe ky proces te perfundoj sa me shpejt, ky proces do te conte ne ulje te impaktit viziv ne terren nga punimet e ndertimit sic jane prania e grumbujve me mbetje inertesh apo me materiale te ndertimit, etj; apo nga pajisjet e ndertimit.

Gjate fazes se ndertimit dhe montimit, demtime te perkoheshme do te ndikojne negativisht ne peisazh (psh, prania e grumbujve me dhe, inerte apo materiale te ndertimit dhe ne rilievin e tokes direkt ne terrenit e implementimit te projektit per cdo site. Ky ndikim do te jete i perkohshem .

Pasi keto punime te perfundojne, shkarkimet e vogla dhe vegjetacioni do te rivendoset ne te njejten forme struktorore si dhe ne nje gjendje me te mire ambjentale, detyre kjo e detyrueshme per cdo investitor qe ndikon ne mjedis.

Impakti nga struktura fizike te projektit: per projektin ky ndikim do te jete minimal dhe i perkohshem. Strukturat metalike do te ndikojne ne prishje te imazhit te zones pasi keto do te jene te lyera sipasa ngjyres se terenit. Por duke bere nje vleresim ekonomik te ndikimit mund te themi se ky projekt ka impakt te rendesishme ekonomike. Ne pergjithesi keto kulla jane instaluar ne zona te largeta ku jane te veshtire per tu para ne distanca te largeta nga rruget kryesore dhe te rendesishme turistike. Impakti eshte minimal.

Impakti nga operimi dhe mirembajtja: nuk do te kete ndikim qe eshte i dukshem(viziv) nga operimi dhe mirembajta e tyre.

Masa parandaluese: perzgjedhja e ketyre zonave te zhveshura, pa bimesi te larte dhe larg zonave ku ka bimesi dhe specie te rendesishme eshte nje mase parandaluese ku efekti i parandalimit eshte me i mire sesa i kurimit te zones sic eshte prenja e e drureve apo ndertimi rrugeve te reja, etj.

Ne raste se konstatohen peme qe duhen larguar nga zona do te merren lejet e nevojshem, cdo procedur do te realizohet konform legjislacionit shqipetar ne fuqi. Per cdo zone do te kete supervisor punimesh per te shmangur neglizhence nga punonjesit apo nga nenkontraktoret.

**RAPORT PARAPRAK
VLERËSIM NDIKIMIT NË MJEDIS**

Impakti nga zhurmat

Impakti nga ndertimi: zhurma tipike qe shkatohen gjate procesit te ndertimit nuk mund te shmangen. Edhe pse keto zhurma do te jene te pa rendesishme dhe nuk do te akumulohen ne mjedis, dhe do te ndikojne persa kohe te kete proces ndertimi ne keto terrene, ndikimi do te jete minimal. Disa prej ndikime do te shkaktohen nga levizjet e mjeteve te tonazhit te rende te ndertimit sic jane; ekskavatori, bulldozer, traktor, etj. Asnje prej ketyre proceseve nuk ka ndikim te madh ne mjedis, sic mund te jene shperthimet, ne kete projekt nuk do te kete shprthime per te hapur rruge, jo te kerkuara ne kete projekt pasi rruget jane ekzistuese si rruge rurale vete do te rehabilitohen.

Ndertimi gropave ku do te montohen objektet eshte vleresuar si nje proces qe shkakton po aq ndikim sa ndikon nje makine bujqesore gjate procesit te punes ne mjedise agrikulturore. Impakti ne mjediset do te jete minimal dhe i perkohshem dhe do te ndihet me shume nga banoret qe jane prane burimit te ndotjes akustike, ky ndikim eshte minimal pasi zonat e banuara ndodhet larg ketyre terreneve paramalore. Ne mjediset e vepres se marrjes ndikimi do te jete i pa perfillshem sepse ndodhen larg zonave te banuara, dhe mbi habitat ky ndikim do te jete i vogel.

Impakti nga struktura fizike te projektit: jo i aplikueshem ne terren.

Impakti nga operimi dhe mirembajtja: nuk do te kete ndikim ne mjedis gjate operimit dhe mirembajtjes, ndikimi do te jete i paperfillshem, zhurma qe shkaton kontenjeri eshte sa nje pompe uji me fuqi te vogel dhe me i vogel ne disa raste. Ndikim nga mjetet rrugore qe do te frekuentojne kete zone gjate mirembajtjes do te jete i paperfillshem se cdo makine eshte kryer kontrolli teknik vjetor (akt-kolaudimi) ku niveli i zhurmave do te jet konform Udhezimit te Ministrise se Mjedisit Nr.3, date 17.08.2004 "Mbi vlerat e lejueshme te elementeve ndotes te ajrit ne mjedis nga shkarkimet e gazrave dhe te zhurmave shkarkuar nga mjetet rrugore dhe menytrat e kontrollimit te tyre".

Masa parandaluese: perdorimi i teknikave dhe i pajisjeve konform standarteve te BE do te minimizoj ndikimin e tyre ne mjedis, si dhe trajnimi i punonjesve per te minimizuar zhurmat ne mjedis. Planifikimi i duhur i oreve te punes per cdo stad te punimeve te ndertimit do te sjell zvogelim te ketyre impakteve.

Impakt ne trashegimine kulturore dhe arkeologjike

Impakti nga ndertimi: nga konsultimet me personat pergjegjes nuk do te ndikohet ne trashegimine kulturore dhe arkeologjike. Edhe pse gjate punimeve ne terren mund te jete e mundur identifikimi i zonave te pazbuluara arkeologjike. Duke u mbeshur ne ligjin nr. 9048 me date 07.04.2003 "Per trashegimine kulturore" ndryshuar me ligjin Nr 9885 date 28.02.2008 "Për trashëgiminë kulturore" (I azhornuar) Theksojme se objektet arkeologjike, të gjetura gjatë gërmimeve arkeologjike, janë prone e shtetit shqiptar.

Impakti nga struktura fizike te projektit: jo i aplikueshem ne terren.

Impakti nga operimi dhe mirembajtja: nuk do te kete ndikim ne mjedis gjate operimit dhe mirembajtjes,sepse ne keto zone ne kete faze te vleresimit nuk jane identifikuar zona te mbrojtura te trashegimise kulturore.

Masa parandaluese: Punonjesit(Kontraktori i punimeve ne terren) që zbulojnë ose gjejnë, në mënyrë të rastësishme, objekte të trashëgimisë kulturore, janë të detyruar që brenda 20 ditëve të njoftojnë organet vendore të kulturës, Institutin e Arkeologjisë dhe Institutin e Monumenteve të Kulturës, duke deklaruar mënyrën dhe vendin e gjetjes. Pas dokumentimit të objektit, komisioni i ngritur për këtë qëllim me specialistë të këtyre institucioneve përcakton vlerat dhe vendos për statusin e mëtejshëm të objektit, si dhe shpërblimin e këtij personi.

**RAPORT PARAPRAK
VLERËSIM NDIKIMIT NË MJEDIS**

Investitori është i detyruar që, gjatë procesit të projektimit dhe zbatimit të projektit, të këshillohen me specialistë të Institutit të Arkeologjisë dhe Institutit të Monumenteve të Kulturës, para fillimit të punimeve për të bërë identifikimin e zonave të mbrojtura si trashëgimi kulturore. Specialistët kryejnë kontrollin e zonës dhe përgatisin dokumentacionin përkatës. Kur zona përmban vlera të rëndësishme arkeologjike, etnografike ose gjurmë të arkitekturës së lashtë ose tradicionale, projekti duhet të ndryshojë. Propozimi për ndryshime bëhet nga institucionet që kanë kryer kontrollin dhe shpenzimet për këto ndryshime përballohen nga investitori.

Kur, pas fillimit të punimeve, zbulohen rastësisht gjurmë ose objekte me vlera arkeologjike-etnologjike, punimet ndërpriten menjëherë. Supervizori i punimeve njoftojnë, brenda tri ditëve, organet e qeverisjes vendore, Institutin e Arkeologjisë dhe Institutin e Monumenteve të Kulturës, të cilët bëjnë kontrollin përkatës, raportojnë për vlerat e gjetura dhe bëjnë propozimet përkatëse për vazhdimësinë ose jo të punimeve.

Nëse gjetjet janë me vlera të rëndësishme, punimet e filluara mund të pësojnë ndryshime ose të ndërpriten përfundimisht. Vendimi në këtë rast merret nga organi që ka autorizuar fillimin e punimeve.

Impakt ndaj mjediseve te punes.

Impakti nga ndertimi: gjate procesit te punes se ndertimit ne terren do te ndikohet ne cilesine e mjediseve te punes, ku punonjesit do te jene personat me te prekur. Per parandalimin e ndikimeve negative ne shendet e ne mjedis te veprimtarive ndertimore, te cilat mund te lindin gjate fazes se ndertimit duhet te kene parasysh dhe te respektoj kerkesat e Vendimit Nr. 575, date 24.6.2015 "Per miratimin e kerkesave per menaxhimin e mbetjeve inerte".


Ndërsa ndikimi nga rrezatimi jonizues në këtë fazë është i paperfillshëm dhe nuk merret në konsideratë. Gjate ndertimit te linjave te tensionit energjistik mos respektimi i kushteve teknike mund te coj ne mundesi e aksidenteve ne pune ndaj punonjesve te ndertimit. Nga ndricimi i mjediseve te punes nuk do te kete impakt rrezatues pasi eshte ne nivele te ulta, dhe eshte afatshkurter.

Impakti nga operimi dhe mirembajtja: gjate operimit dhe mirembajtjes ndikimi mbi punonjesit do te jete minimal sepse cdo punonjes do te pajiset me mjete te posatshme mbrojtje si per rrezatimin jonizues qe shkaktojne linjat e tensionit energjistik. Respektimi rigoroz i tyre do te minimizoj ndikimin e tyre mbi punonjesit.

Masa parandaluese: hapesira qe do te shfrytezohet per kryerjen e proceseve te levizjes se mjeteve, shkarkimeve te materialeve, magazinimit ne sheshet perkatese dhe hapesira te medha per kryerjen e aktiviteteve te tjera, dhomat higjeno-sanitare, dhomat e zhveshjes, etj do te jene konform kushteve te kerkuara. Nuk do te ndertohet kamp punetoresh, kjo nuk eshte e nevojshme pasi projekti eshte i permasave te vogla.

RAPORT PARAPRAK
VLERËSIM NDIKIMIT NË MJEDIS

Tabela nr. 1: Masat qe do te merren per te minimizuar impakti mbi mjedisin e punes do te jene:

Faza e ndertimit	Faza e operimit dhe mirembajtjes
<p>Punedhenesi vete ose nepermjet drejtuesit teknik qe ka te punesuar, duhet t'ju beje te ditur punemarresve:</p> <ol style="list-style-type: none"> 1. Procesin e operacioneve ne teresi dhe te punes ne frontin ku punon. 2. Pajisjet dhe makinerite qe perdoren ne kantier. 3. Shkaqet e aksidenteve dhe masat dhe per menjanimin e tyre. 4. Rregulloret e sigurimit teknik dhe te mbrojtjes ne pune ne Republikën e Shqiperise, aktet ligjore dhe udhezimet ne zbatim te tyre, te leshuara nga dikasteret qe lidhen me to. 5. Rregullat e sigurimit teknik qe lidhen me frontin e punes, makinerite dhe profesionin qe kryen sipermarresi si individ per mbrojtjen e vetes dhe punonjesve te tjere. 6. Rregullat e pergjithshme te sigurimit teknik ne kantierin e punes, per tu mbrojtur nga makinerite, rrymes elektrike, shkarkesat atmosferike, etj. 7. Ndhimen e pare shendetesore. 8. T'u krijoj punonjesve te mira pune dhe jetese, si: mjete mbrojtese, ushqim falas dhe fjetje kur punimet kryhen larg vendbanimit te punonjesve. 9. Instruktimi paraprak dhe periodik i punonjesve, dokumentohet sipas formalitetit te percaktuar ne rregulloren e sigurimit teknik. 	<p>- Per linjat e tensinit energjistik, duhet qe te sigurohet mjedisi i punes per te mbrojtur punonjesin nga aksidente te mundshme nga njesite percjellese sic jane:</p> <ol style="list-style-type: none"> 1.Ekran mbrojtases, te palevizshem dhe kalimtar; 2.Masa sigurie per njesi percuese te energjise eletrike; 3.Izolim/tokezim i njesive percuese 4.Izolim/tokezim i mjediseve te punes 5.Qarke Groundfault parandalues i goditjeve elektrike si eshte paraqitur ne figure; 6.Alarme paralajmeruese, bashkues, sinjalistika sigurie dhe rrezik tensioni.  <p>- Ndersa masat e meposhte jane per te siguruar punonjesit nga njesite jo percjellese nga aksidente te mundshme si psh nga demtim i izolimeve, etj:</p> <ol style="list-style-type: none"> 1) Tokezim i rrjetit; 2) Mjedis neutral; 3) Faze potenciale; 4) Qarke Groundfault parandalues i goditjeve elektrike si eshte paraqitur ne figuren e mesiperme; 5) Izolim i kontrolluesve; 6) Balancim i rrymes eletrike ne toke; 7) Pajisje personale per mbrojte gjate procesit te punes sic jane doreza, mjetet e punes me sinjalizues, etj
<p>Punemarresit:</p> <ol style="list-style-type: none"> 1. Te njoh rregulloren e sigurimit teknik dhe te mbrojtjes ne pune te leshuar nga Inspektorati i Sigurimit Teknik dhe Inspektorati i Punes dhe ti zbatoje ato ne pune. 	<p>Punonjesit dhe tekniket te cilet do te punojne ne montimin te rrjetit te transmetimit perpara venies ne pune te tyre duhet te jene te mire-informuar per rrezatimit dhe distancat e sigurise . "Occupational limit" e thene ndryshe Limiti</p>

**RAPORT PARAPRAK
VLERËSIM NDIKIMIT NË MJEDIS**

<ol style="list-style-type: none"> 2. Te dije mire shkaqet e mundshme te aksidenteve ne zbatimin e projektit, per çdo proces pune. 3. Te siguroje veten dhe punonjesit e tjere gjate procesit te punes ne zbatim. 4. Kur konstaton shenja te nje avarie te mundshme qe eshte burim aksidenti, ne radhe te pare te marre masa per eliminimin e saj, nderkohe lajmeron gjithë punonjesit per rrezikun dhe ve ne dijeni drejtuesin teknik. 5. Te perdoren mjetet e mbrojtjes individuale ne pune si: kapele, rrobat me çizme pune, doreza, maskat e mbrojtjes nga pluhuri dhe tapa veshi per zhurmat, uniforme te vecanta si dhe veshje kundra zjarrit, etj. 6. Te kete njohuri te mjaftueshme per ndihmen e shpejte. 	<p>i te punesuarve i percaktuar sipas ICNIRP-se.</p> <p>Pajisje personale per mbrojtje gjate punes nuk do te jane te nevojshme pasi punimet gjate venies se shtyllave dhe ato te mirembajtjes kryhen ne momente te mosfunksionimit te rrjetit dhe mosndezjes se sinjalit.</p>
<p>Drejtimit kryesore te mbrojtjes ne pune:</p> <ol style="list-style-type: none"> 1. Frontet e punes ne zbatimin e punimeve, po te punohet naten duhet te ndriçohen me projektore qe furnizohen nga rrjeti elektrik ne menyre te pa varur nga ndriçimi individual i mjeteve motorike. Kur mungon ndriçimi ndalohet puna. 2. Ndalohet qendrimi dhe kalimi i punonjesve brenda rrezes se veprimit te mjeteve ngarkuese dhe transportuese, kur ato jane duke punuar. 3. Ndalohet riparimi i avarive, grasatimi dhe punime te tjera kur makinerite jane ne levizje. 4. Çdo turn para se te fillohet nga puna behet kontrolli i frontit te punes, gjendja teknike e makinerive etj. 5. Gjithashtu duhet tu njohe rregulloren e mbrojtjes kundra zjarrit. 	<ol style="list-style-type: none"> 1. Gjithmone behet fjale per rrezatimet jo jonizuese pasi keto frekuenca pune, japin vetem kete lloj rrezatimi per kete arsye nuk ka nje manual per sigurimin teknik ne pune per kete lloj aktiviteti. 2. Instalimi dhe montimi i rufepritesve do te ruaje sigurine e punonjeve gjate funksionimit dhe te gjithe personave kalimtare ne kohe te keqija atmosferike . 3. Nje tjetër mase eshte rrethimi i domosdoshem i te gjithë territorit te zenies nga vepra dhe pjeseve perberese te saj , i cili parandalon afrimin qofte te personave brenda distacave te sigurise se veprave por edhe kafsheve te cilat demtojne keto pajisje.

Rrjeti elektrik qe do te perdoret do te jete provizor gjate zbatimit te projektit per kete rrjet eshte pasur parasysh qe te realizohet togezimet e nevojshme per te gjitha makinerite, dhe pajisjet e nevojshme. Punetoret e ndertimit do te sensibilizohen dhe do te detyrohen te respektojne me perpikmeri te gjitha rregullat per sigurimin teknik.

**RAPORT PARAPRAK
VLERËSIM NDIKIMIT NË MJEDIS**

Gjate punes ne kantier projekti parashikon zbatimin me rigorozitet te rregullave te sigurimit teknik dhe te mbrojtjes ne pune. Me te detajuara ato do tu behen te ditura punonjesve nga drejtuesi teknik i punimeve ose i ngarkuari me sigurimin teknik.

Per parandalimin e ndikimeve negative ne shendet e ne mjedis te veprimtarive ndertimore, te cilat mund te lindin gjate operacioneve te ndryshme te punes duhet le kene parasysht dhe te respektoj kerkesat e Vendimit Nr. 575, datë 24.6.2015 “Për miratimin e kërkesave për menaxhimin e mbetjeve inerte”, ku kërkohej qe:

Te marre masa konkrete per mbrojtjen e cilesise se ajrit:

- Te gjitha ngarkesat te sigurohen nepermjet rregullimit, lagies ose mjete te tjera per te parandaluar derdhjet, rrjedhjet dhe pluhurat ne mjedis.
- Te gjitha materialet e transportuara jashte sheshit te ndertimit te jene te lagura ne menyre te mjaftueshme ose te mbuluara mire.
- Te gjitha aktivitetet e pastrimit, nivelimit, ndertimit dhe transportit te nderpriten gjate periudhave me ere te forte.
- Te kufizohet shpejtesia e levizjes se kamioneve ne kalimet e sheshit te ndertimit deri ne 30 km/ore.
- Te ndalohet pergatitja dhe perpunimi i materialeve te asfaltimit ne temperatura te larta ne kantieret e ndertimit dhe te perdoren bitume qe kane shkalle to vogel çlirimesh te ndotesve ne ajer.
- Te vendosen mbulesa mbrojtese per mbetjet e ekspozuara ndaj eres.

Kontraktori i punimeve te administroje mbetjet qe gjenerohen nga faza e punimeve sic jane germimet, duke marre masa konkrete per administrimin e mbetjeve te ngurta si me poshte:

- Mbetjet e ngurta te pa nevojshme te largohen çdo dite nga sheshi i ndertimit dhe te dergohen ne vend-grumbullimet e percaktuara nga pushteti vendor.
- Transporti i tyre te behet ne oret me trafik te pakesuar.
- Per transportimin e materialeve dhe te mbetjeve te perdoren makina te mbuluara dhe qe nuk rrjedhin.
- Te pastrohen menjehere rrjedhjet, derdhjet, pikimet per te parandaluan ndotjen e tokes.
- Te shtrohen me zhavorr dhe te mirembahen rruget brenda sheshit te ndertimit.

Te marre masa konkrete per uljen e niveleve te zhurmave:

- Te respektohen standardet per nivelin e zhurmave.
- Aktivitetet gjate punimeve te ndertimit, te kufizohen ne orare qe nuk sjellin shqetesime per banoret sidomos gjate periudhes se nates.

Te marre masa per zbatimin e ketyre kerkesave:

- Rrethimi i sheshit ku do te zhvillohen punimet.
- Rehabilitimi i sheshit te ndertimit pas perfundimit te montimit.

Te marre masa konkrete per mbrojtjen e mjedisit dhe te objektit nga zjarri i mundshem:

- Te respektohen rregullorja e mbrojtjes gjate proceseve te punes

Subjekti duhet te zbatoje:

- Kerkesat e lejes se ndertimit;
- Kerkesat, normat e standardet qe kane te bejne me mbrojtjen e mjedisit dhe shendetit nga ndikimet negative te veprimtarise ndertuese.

Subjekti do te siguroje:

- Zbatimin e masave qe parandalojne ndotjen e mjedisit dhe shkarkimet mbi normen e lejuar per ajer, per ujin dhe per token.

**RAPORT PARAPRAK
VLERËSIM NDIKIMIT NË MJEDIS**

- Kthimin e vendit ne kushte te kenaqshme mjedisore pas perfundimit te veprimtarise qe mos kemi prishje te peisazhit perreth
- Respektimin e kerkesave dhe te kushteve te Vendimit te AKM per VNM paraparak.

Impakti ne mjedise humane nga rrezatimi

Impakti nga ndertimi: gjate procesit te punes se ndertimit ne terren nuk do te ndikohet nga rrezatimi i fushes elektromagnetike.

Impakti nga operimi dhe mirembajtja: gjate operimit dhe mirembajtjes ndikimi mbi mjedisin human do te merret ne konsiderte.

Rrezatimi vjen nga fjala “Radiation” në gjuhën angleze. Rrezatim do të thotë shpërndarje . Në kuptimin e përgjithshëm rrezatim do të thotë shpërndarja e energjisë në hapësirë në formë valësh ose në formë copëzash (fotone). Si shembull të shpërndarjes me anë të rrezeve ose rrezatimit janë nxehtësia, drita dhe valët e radiove. Radiatorët që përdoren nëpër shtëpi me qëllim ngrohjeje janë shpërndarës nxehtësie.

Fusha magnetike e rrezatimit ndahet në dy pjesë:

1. Rrezatim të jonizuar

2. Rreatim të jo jonizuar.

Jonizimi formohet nga shkëputjet e elektroneve nga atomet dhe molekulat kur valët magnetike të formuara nga fotonet me ngarkesë energjitike mund të bëhen shkak për jonizim, nëse shkëputen elektrone gjatë përplasjes mes tyre.

Frekuencat e larta dhe si rrjedhojë rrezet me energji të lartë X dhe gama janë rrezatime jonizuese. Frekuencat më të ulëta ose e thënë ndryshe valët elektromagnetike me energji të ulët (RF) d.m.th. si frekuencat e radios cilësohen si rrezatime jo jonizuese. Rrezatimet që përbejnë sistemet e rrjetit telefonik celular bëjnë pjesë në zonën rrezatimeve jo jonizuese. Valët elektromagnetike që përdoren në komunikimin e telefonisë celulare emërtohen si valë radioje dhe bëjnë pjesë në rrezatimin jo jonizues.

Energjitë fotonike të valëve manjetike të telefonave celularë dhe antenave sinjalizuesve qe do te perdoren ne godinen e Hec nuk janë në nivelin e jonizimit të atomeve dhe molekulave. Radioaktiviteti elektromagnetik relativisht është shembull për tipet me frekuenca të ulëta si drita me radioaktivitet infrared (RF) dhe valëve të radiove që nuk kanë jonizim të radioaktivitetit. Në raste ndikimi tek personat e prekur prej valëve elektromagnetike të pajonizuara formohen dy lloje efektsh:

- Termik
- Jotermik

Efekte termike janë energjitë elektromagnetike të thithura nga trupi që kthehen në nxehtësi dhe ndikojnë në rritjen e temperaturës së trupit. Kjo rritje e temperaturës zgjat derisa të normalizohet duke nxjerrë nxehtësinë nëpërmjet qarkullimit të gjakut. Rritja e temperaturës që mund të ndodhë prej burimeve RF në të vërtetë është shumë e ulët dhe mund të eliminohet shumë lehtë prej organizmit normal të trupit.

Masa parandaluese: Ne lidhje me rrezatimin jonizues te linjave eletrike, intesiteti i fushes eletrike ne nje lartesi 1.8m nga siperfaqja e tokes,me nje varg telesh me lartesi te kalueshme , nuk e kalon 5kV/m dhe me 1kV/m jashte zones buferike te sigurise, matje te tjera te detajuara dhe perllogartije te sakta do te jene te nevojshme te realizohen per te mbrojtur mjedisin social dhe natyral , edhe pse keto jane pjese plotesuese te projektit kryesor.

Per instalimet qe jane pjese ne zona pyjore jane te pajisur me zjarre kontrollues, sistem ventilimi dhe gjenerator kur eshte e nevojshme, rrufe prites, dhe sinjali i paralajmerimit.

**RAPORT PARAPRAK
VLERËSIM NDIKIMIT NË MJEDIS**

Sistemi i mbrojtjes nga zjarri do te realizohet sipas normave ligjore të Republikës së Shqipërisë, Evropës dhe normave e rregullave nga praktika teknike. Perfundimisht mund te thuhet se per kete arsye masat nuk jane te kerkuara, sepse impakti eshte i pa perfillshem pasi prezenca e banoreve prane kesaj zone eshte e paperfillshme.

4.2. Masa lehtesuese mjedisore

Rrjedhjet e rezervave ujore

Të gjitha përkufizimet e rezervave ose të rrjedhës minimale theksojnë mbi mbrojtjen e jetës natyrore në lumë. Objektivat e sigurimit të një nivelimi minimale të rrymës ne rrjedhjen e siperme e instalimeve hidroelektrike apo te nivelit te renies se ujit janë mjaft të qarta.

Ndonjëherë është e dobishme për të futur konceptin ndihmëse të "sigurimit te rezerves se rrjedhjes ne lumit" i korrespondon normës se rrjedhjes rregullatore artificiale në një kohë të caktuar dhe në një pjesë të caktuar kryq për të garantuar një sasi te nevojshme te ujit në një pjesë të ndryshme të lumit të njëjtën.

Ka disa formula për llogaritjen e rrjedhjes se rezerves se ujit dhe numrat e tyre kanë tendencë për të rritur dita ditës.

Kjo tregon se nuk ka zgjidhje te mirë universale te vlefshme për përcaktimin e rrjedhës se rezerves se ujit, vendosmeria ekziston në momentin e realizimit te studimit dhe ndoshta kurrë nuk do të ekzistojnë vlera standarte dhe te njejta gjate periudhes se shfrytezimit, vleres reale me ato te studimit.

Per secilin rezultat larmi të madhe të formulave mund të furnizimit me një vlerë që do të përdoret si një referencë për qëllime rregullatore. Formulatat në dispozicion mund të ndahen në katër grupe:

- **Metodat e bazuar në vlerat hidrologjike apo statistikore**

Në kuadër të këtyre metodave, një nëngrup i parë i referohet norma mesatare e prurjes (MQ) e lumit në një pjesë të caktuar kryq. Këto metoda japin vlera ndërmjet 5 - 60% e MQ, kjo e fundit, në rastin e rendesise se larte ekonomike ne fushen e peshkimit.

Një nëngrup i dytë i referohet metodave me rrjedhjen e thene minimale (MNQ) në lumë. Vlerat e llogaritura mund të variojë nga 33-100% të MNQ.

Një nëngrup i tretë i metodave i referohet vlerave fikse në Kurben e rrjedhjes se qendrushmerise(FDC). Në këtë grup ka një shumëllojshmëri të gjerë të metodave: nga një rrjedhje të rezerves te barabartë me 20% të Q300 (norma e rrjedhjes tejkalon 300 ditë të kohëzgjatjes ne operim) të formulave komplekse te interpolimit.

- **Metodat e bazuar në parimet fizio-grafik**

Keto kryesisht i referohen një normë specifike rrjedhje e shprehur si l/s.km² e vepres ujembledhëse. Vlerat mund të variojë nga 1,6 në 9 ose më shumë l/s.km² (në rastet e prezences ne bollëk te peshkut).

**RAPORT PARAPRAK
VLERËSIM NDIKIMIT NË MJEDIS**

Këto metoda janë lehtësisht të zbatueshme pra ka të dhëna të mira themelore. Megjithatë nuk ka parametra hidraulike që janë marrë në konsideratë dhe as efektin e degëve as gjatësinë e arritur nga devijimi i marrë në konsideratë.

- **Formulat bazuar në shpejtësi dhe thellësi e ujit**

Gjithashtu në këtë grup të metodave ka një gamë të gjerë ndryshimi: njëri thotë se shpejtësia e ujit në rast të rrjedhës së ujit nuk mund të bëjë nën pragun kritik të vlerës prej 0,3-0,5 m/s dhe thellësi minimale e ujit duhet të jetë më e madhe se vlera kritike prej 10 cm. Një tjetër sugjeron 1,2 - 2,4 m/s dhe 12-24 cm thellësi të ujit dhe kështu me radhë.

Përparësia e madhe e këtyre formulave është se forma e profilit është përfshirë në llogaritjen dhe nuk ka nevojë për të dhëna hidrologjike. Megjithatë gjatësia e devijimit dhe degezimi nuk merren në konsideratë.

- **Metodat bazë të planifikimit multi objektive duke marrë parasysh parametrat ekologjike.**

Këto metoda në përgjithësi janë shumë komplekse në aplikimin e tyre dhe kërkojnë ekspertizë të konsiderueshme për të bërë këtë. Ata kërkojnë vërtetimet specifike të prurjes dhe marrë në konsideratë të dhënat hidrologjike, hidraulik, ekologjike, dhe të dhënat meteorologjike, që përfshijn të dy parametrave ekologjike dhe ekonomike.

Këto metoda janë të shtrenjta në mbledhjen e të dhënave dhe informatikës matematikore dhe janë të përshtatshme vetëm për lloje të veçanta të lumenjve. Transferueshmëria e tyre është e pasigurtë.

Sistemi By-pass të peshqeve

Disa karakteristika të veçanta të sistemeve të lumit janë larmi i madhe i biocenosis ujore, shumëllojshmëri i strukturave morfologjike, dinamikën dhe shkëmbimin proceseve me zonat fqinje. Aspekti i fundit i përmendur është e rëndësishme nga pikapamja peisazhit vizual dhe është reflektuar në teorinë e vazhdimësisë hapësinore dhe e përkohshme të lumenjve. Biologët kanë identifikuar ndikon në vazhdimësinë e lumit nga digat, konceptet e diversionit, masat e kontrollit të përmblyetjeve dhe rregullimin e lumit si rrjedhje të qëndrueshme.

Megjithatë rruge-kalimet e peshqeve u shpikën disa dekada më parë për arsye krejt të ndryshme ekonomike në fuhen e peshkimit, ata janë bërë një fokus i interesit tipik mjedisore. Për më shumë se sistemi dhe ndërtimin e një hidrocentrali, hartimin e një-anashkalimi për peshqit është një ushtrim shumë i veçantë dhe i rrallë që kërkon konsideratë të një gamë të gjerë të parametrave dhe kufizimet për një studim real të gjendjes së zonës përreth. Një anashkalim (by-pass) të hartuar keq nuk ka asnjë funksion, por vetëm kosto.

Megjithatë klasifikimin e mjedisit ujor të biocenotic i faqes së projektit është një domosdoshmëri e pashmangshme në përcaktimin e llojit dhe detajet e ndërtimit të sistemit të anashkalimit.

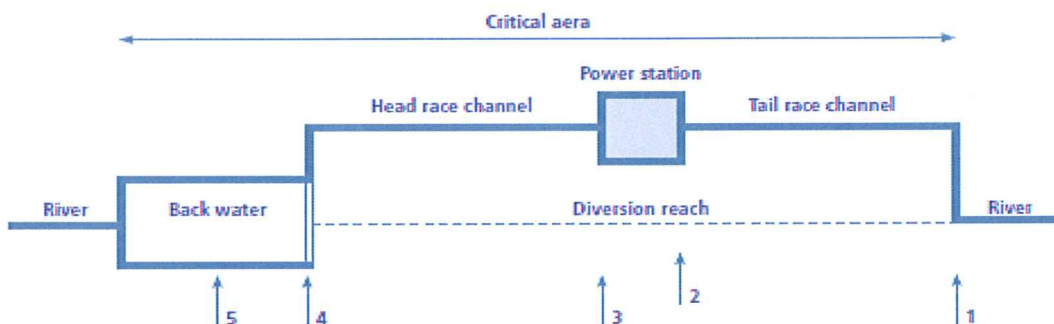
RAPORT PARAPRAK
VLERËSIM NDIKIMIT NË MJEDIS

<ul style="list-style-type: none"> Zgjidhjet individuale te domosdoshme do të përshtaten në një prej kategorive të mëposhtme: Shkallët per peshqit (ndarja e renies gjeodezike ne shkalle te ulta dhe te pershkueshme midis pellgjeve të vogjel) 	
<ul style="list-style-type: none"> Sistem bypass per peshqit(duke imituar morfologjinë, si dhe hidraulikë e levizjes se ujit) 	
<ul style="list-style-type: none"> FISH LIFT(Ashensor per transportimin e peshqeve) metode e perdorur per digat ku ndertimi i dy sistemeve te mesiperme nuk mund te zbatohen nga veshtiresite qe mund te hasen nga morfologjia e terrenit. 	

Në teknikat e përgjithshme për të lehtësuar kalimin e peshkut mund të ndahen si më poshtë: Sistemet në pengesë / Sistemet me dige me barrier dhe bypass qe tek diga / Sistem me dige bypass ne godinen e centralit (në rastet e sistemit te HEC kanal me derivacion).

**RAPORT PARAPRAK
VLERËSIM NDIKIMIT NË MJEDIS**

Nuk duhet harruar, se funksioni i përgjithshëm nuk varet vetëm nga vetë sistemi, por edhe në pjesët e prane zones se rrjedhjes se sipërme dhe zonat e devijimit te shtratit te lumit. Skemë e mëposhtme tregon pikat kritike:



- 1.Pjesa e grykes se basenit te presionit
- 2.Ndertesat e centralit
- 3.Devijimi i arritur(prurjet e reziduale –probleme hidraulike nga shpejtësia dhe thellesia e tij)
- 4.Dige
- 5.Zona e ujit te grumbulluar me derdhje ne shtratin ekzistues te lumit.

Cdo sistem bypass perbehet si ne seksionet e meposhtme:

- Grykderdhje-dalje
- Pasazhe
- Basene, kalimi i peshqeve
- Daljet

Checklist e meposhtme permban kriteret e kryesore te projektimit:

KRITERET/TIPARET E PROJEKTIMIT	1. GRYKEDERDHJET	<ul style="list-style-type: none"> • Nuk ka rrezik të sedimentim ose te mbllokimit nga baltrat • Pranë gërryerjes • Arritshmeri edhe në nivele të ulëta të ujit • Lehtë për të gjetur për shkak të vijës së rrjedhje maksimale
	2. PASAZHE	<ul style="list-style-type: none"> • Shpejtësitë rrjedhjese variable • Linjë e vazhdueshme e shpejtësisë maksimale • Shpejtësitë maksimale e pranueshme • Thellësia minimale e pranueshme • Nuk ka turbulence

**RAPORT PARAPRAK
VLERËSIM NDIKIMIT NË MJEDIS**

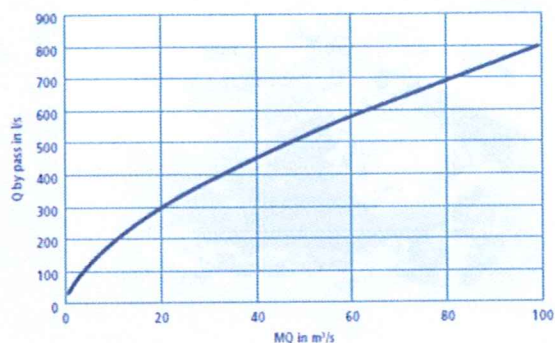
		<ul style="list-style-type: none"> • Nuk ka prurje ne forme vorbulle • Lartësia e pranueshme të rampave të vogla • Nuk ka ventilaor per shtyrje te ujit • Kushtet e pjeses se diges ne uje • Zonat e fshehura • Mbrojtje nga drita • Dritë natyrore • Aksesi i vështirë për njeriun
	3.BASENE	<ul style="list-style-type: none"> • Thellësi të mjaftueshme • Gjerësia adekuate • Gjatësia e duhur • Basene ujembledhese • Nuk ka ventilim në pjesët qe del nga shtrati • Lartësia e pranueshme e me pika • Nuk ka rrezik të dëmtimit të peshqeve
	4.HYRJE	<ul style="list-style-type: none"> • Shkarkim i rregullueshëm • Jo seleksionim i mundesive • Mbrojtje ndaj përmbytjeve • Mbrojtja ndaj lundrueshmerise • Mbrojtja kundër gerryerjes se shumte te shtratit
	5.MATERIALE	<ul style="list-style-type: none"> • Përshtatshmëri morfologjike • Rezistencës fizike
	6.TIPARET INDIVIDUALE	Sipas pojektit ne vleresim

Si shprehet me siper ekziston një lidhje të ngushtë midis shkarkimit dhe ndërtimit për shkak të ligjeve te hidraulikës dhe një varg të tolerancës në mes të një shkarkimi minimale dhe maksimale të pranueshme. Kjo tolerancës duhet të përdoret për të përmbushur ndryshmet hidro-biologjike, si dhe objektivat ekonomike. Gjatë disa periudhave të kërkesave të migracionit në vend të ulët shkarkimit dhe në këtë mënyrë kapacitetet sasiore mund të reduktohet. Rrjedha e lejuara mund të stimulohet ndryshueshmëri natyrale te shkarkimit. Hartimi konform rregullave dhe menaxhimin e funksionimit brenda kufijve mund të shkaktojë reduktimin e humbjes së prodhimit të energjisë.

Eksperienca me disa vende kanë treguar se si me diskutimet rreth rrjedhjes së mbetur ka një vartësi në mes karakteristikat hidrologjike dhe rrjedhjen e nevojshme operative. Duke marrë parasysh madhësinë e lumit vlerat ndryshojnë nga 1% dhe 6% e prurjes (MQ).

**RAPORT PARAPRAK
VLERËSIM NDIKIMIT NË MJEDIS**

Grafiku i mëposhtëm ilustron këtë përafrim në vlera absolute.



Menaxhimi mbetjeve te ngurta sedimentare

Pothuajse të gjitha impiantet moderne të vogla hidroelektrike të ketë një makineri ne forme grille per mbetjet e nguta, e cila heq materiale nga uji për të shmangur hyrjen e bimesive ujore apo mbetjeve te tjera apo demtim te pajisjet elektro-mekanike ose reduktojnë performancën hidraulike. Çdo vit, nje sasi e konsiderueshme e mbetjeve (kryesisht qese plastike, shishe, kanaçe, si dhe gjethet, degët dhe të gjitha llojet e gjërave që njeriu dhe natyra hedhin në ujë) janë hequr nga lumi nga keto aktivitete qe sot operojne ne shtetin shqipetar duke shfrytëzuar keto lumenj per te prodhuar energji elektrike. Në shumë vende, kur diçka, duke përfshirë materiale organike, është larguar nga uji, ai bëhet automatikisht mbetje të materialit që duhet të shkatërrohen siç duhet e me kosto shumë të lartë të venddepozitimit te ketyre mbetjeve.

Nuk duhet harruar interesin publik në largimin e mbeturinave antropogjene nga uji, i kryer nga keta operator e Hidrocentraleve. Kjo padyshim paraqet një ndikim pozitiv të impianteve te vegjel hidroelektrike të cilat duhet të merren siç duhet parasysh dhe masat e përshtatshme qe e mbështesin duhet të ndërmerren për të zvogëluar barrën ekonomike për operatorët e hidrocentralit të vogjel në këtë zonë. (P.sh. duke zvogëluar taksat qe do te paguhen apo paguhen per ndotjen nga prodhim i mbetjeve te lengeta apo te ngurta) ose duke i lejuar për trajtim midis mbetjeve organike dhe jo-organike). Deri tani, keta operatorë te H/C te vegjel e ofrojne kete sherbim falas pas u subvecionuar ne asnje forme nga shteti yne.

Zhurma dhe vibrimet

Në fillim duhet thënë, se zhurma nuk është përgjegjesi e SHP por i aktiviteteve te medha prodhuese. Megjithatë një SHP eshte burim i ndotjes akustike ne nivele te moderuar dhe si pasojë udhëzuesi nr.8 perkates do t'i referohet për këtë aktivitet.

Burimet e zhurmës nga një hidrocentral energjitik i vogel mund të jenë të shumta: makina e pastrimit te mbetjeve, transportuesi i mbetjeve te ngurta, gjeneratori, kutia e shpejtesie, turbina, transformoret, por zhurma vjen kryesisht nga njësia hidroelektrike dhe kur përdoret me rritje te shpejtesise. Sot zhurmë brenda central elektrik mund të reduktohet, nëse është e nevojshme, në nivelet e vleres kritike me te vogel se 70 dB, pothuajse i pandjeshem nga jashtë. Në përgjithësi, niveli i lejuar i zhurmës varet nga popullsia vendase ose shtëpi të izoluar në afërsi të central elektrik pra te faktit sesa prane ndodhet zonat e banuara ne kete

**RAPORT PARAPRAK
VLERËSIM NDIKIMIT NË MJEDIS**

kuader vleresohet dhe niveli i lejuar i ndotjes akustike te kesaj zone ne vleresim sipas rastit specifik.

Për aktivitete te reja sic vleresohet ky projekt ne total (nuk eshte nje HEC i vogel ekzistues) dhe nje projekim i integruar dhe i kujdesshem të të gjithë sistemit - njësi hidroelektrike, të ndërtimit, instalime ndihmese - lejon arrijten e niveleve të shkëlqyer të reduktimit të zhurmës, edhe në rastin e një niveli thelb të lartë të burimeve të zhurmës: toleranca shumë e vogël në prodhim e veshjeve mbrojtese; karkase zë izoluese mbi shtresë e jashtme turbinë, në vend të ujit ftohje kondicionim të gjenerator dhe një dizajn të kujdesshem të komponentët ndihmës, izolim akustik i objektit mund të bëjnë dhe nivelin e arritur të zhurmës shumë të ulëta dhe prania e pa kuptueshme e impiantit.

Zhurmat dhe reduktimin e dridhjeve në impiantet ekzistuese të cilat duhet të jenë përshtatur në nivele të reja të ulëta të zhurmës, nje proces shume i vështirë dhe i shtrenjtë. Në këtë rast masa duhet të merren janë të shtrenjta dhe në përgjithësi jo aq efektive sa për instalime të reja dhe të kërkojë që të merren sa më afër në burim, sepse reflektimi dhe fenomeneve rezonancë ndryshe ato behen te padurueshme. Një zgjidhje tipike është treguar në foto, ku një kapsulation të plotë të njësisë hidroelektrike eshte e nevojshme për të reduktuar zhurmën në nivele të pranueshme per keto instalime te reja qe do te aplikohen per kete studim te ri si HEC-Kaparjel.



Turbina miqesore me mjedisin ujore

Instalimin e turbinave në sistemin e lumit në rrethana të caktuara mund të rrezikojnë peshk. Punime per kerkimet shkencore jane kryer në hidrocentralet e mëdha dhe të dhënë rezultate të caktuara perdoren dhe per kete studim i cili eshte per SHP Kaparjel. Sidomos merret ne konsideratat dhe vleresohet si pike kritike ne kete vleresim te ketij projekti te pa realizuar në periudhat e lëvizjes peshkut intensive përgjatë perroit Kaparjele, peshqit mund të merren nga vorbulla në turbinë. Për disa arsye (mekanike, shpejtësia, ndryshimi i presionit) një përqindje të caktuar të peshkut nuk mund të mbijetojnë duke kaluar nëpër turbinë. Llojet e ndryshme të pajisjeve (drita, zhurma, etj) mund të shkaktojë disa reduktime, por ata nuk janë ende në fuqi të mjaftueshme për të mbajtur tërësisht peshqit larg nga kalimi i griles dhe marrjen me vete nga rrjedhja e ujit për ne turbinë.

Në rastin e SHP nuk ka pothuajse asnjë hetim serioz në këtë temë deri ne ditet e sotme. Grilat me një hapësirë të ngushtë në distancë deri ne 2 cm, mund të shmangur një përqindje te lartë te peshkut që vjen në turbinë. Megjithatë, përpjekje të mëtejshme duhet të bëhen për të zvogëluar rrezikimin e peshkut duke përdorur alternativave të turbinave zakonshme kudo kur eshte e nevojshme.

Për shumë vite, për të minimizuar dëmtimin e peshqeve, prodhuesit e turbinave, sidomos për objektet e mëdha hidrike, janë kryer studime bazuar në CFD (simulime kompjuterike te dinamikës fluide) dhe rezultate të mira janë arritur tashmë. SHP e vogla hidroelektrike gjithashtu mund të përfitojnë nga kjo përpjekje kërkimore për turbina konvencionale (Francis dhe turbina Kaplan), ndërsa konceptet e reja të turbinave dhe revitalizimin e koncepteve të

**RAPORT PARAPRAK
VLERËSIM NDIKIMIT NË MJEDIS**

vjetra (helika hydrodinamike, rrotat e ujit) janë tipike për mikro dhe mini hidrocentraleve, duke lejuar integrimin më të mirë në dhe ruajtjen e jetës së lumit.

Në disa raste – për kuata veçanërisht të ulëta / kuata ekstreme të ulët - instalimin e turbinave konvencionale nuk mund të rekomandohet për shkak të papranueshme me kosto të lartë. Kuotat midis 1 dhe 3 m në çdo shkarkimit apo shkarkim të ulët do të thotë kuotat janë rastet tipike të cilat nuk janë ekonomike për turbina deri tani. Si pasojë kerkimet është realizuar për të gjetur zgjidhje më ekonomike për turbinat.

Rrotat klasike të ujit mund të ndërtohet tradicionalisht prej druri ose më shumë kohët e fundit zakonisht prej çeliku. Për shkak të shpejtësisë së ulet të rripave ose ingranazheve të cilët shërbejnë për të rritur shpejtësinë. Prodhime precize dhe kushineta të mirë të mundshme do të ndikojnë në efficiencies e impiantit deri në 70%. Për fat të keq edhe çmimi për rrotat e ujit është nganjëherë shumë i lartë.

Në vitet e fundit një teknologji e njohur është aplikuar për përdorim në hidrocentrale. Helikat archimedike është kthyer dhe ofruar sot si një teknologji e pershtatshme në disa tregje të SHP. Ata janë shumë më të lira se turbinat dhe të besueshme dhe të fuqishme në operacion. Ata nuk kanë nevojë për një grille fine për kapjen e mbetjeve dhe njihen në rang nderkombëtar në menyre figurative si "fish friendly".

Sipas gjyqimeve të fundit, efektshmëria maksimum do të arrijë vlerat deri në 75 - 80%. Shpejtësia e ulët midis 20-80 rpm do të kërkojë një rritje të shpejtësisë, por redukton mirëmbajtjen dhe punët në riparim. Hapësirë e aplikimit shkon deri në një rrenje 10 m dhe një prurje $5 \text{ m}^3 / \text{s}$ për një helike të vetme me një diametër prej rreth 3,5 m.

Se fundmi aplikimi për një helike archimedike mund të jenë të lidhura me përdorimin e rrjedhës residuale. Kështu, humbja e prodhimit mund të reduktohet duke përdorur të paktën pajisjen në dispozicion në digë. Duke përmbledhur - në rastin e renieve-ultra-të ulët, alternativa për të turbinat konvencionale duhet të jetë i kontrolluar nga, dhe nuk e bëmë thjesht zëvendësime në një bazë historike, pavarësisht nga zhvillimet e fundit të zones.

Paraqitja e masave për mbrojtje nga zjarri

Sistemi i mbrojtjes nga zjarri do të realizohet sipas normave ligjore të Republikës së Shqipërisë, Evropës dhe normave e rregullave nga praktika teknike.

Mbrojtja nga zjarri është projektuar si instalim statik/fiks dhe do të lidhet në sistemin e hidrantit, i cili furnizohet me ujë nga depoja e ujit për zjarr-fikje. Kapacitetin dhe presionin në rrjetin e hidrantit e sigurojnë pompat të vendosura në stacionin e pompave. Në sistemin e mbrojtjes nga zjarri janë parashikuar këto masa teknike për mbrojtje nga zjarri:

- Furnizimi me ujë për nevojat e mbrojtjes nga zjarri
- Rrjeti i jashtëm i hidrantit me hidrantët mbitokësore dhe ormanët për hidrant
- Pajisjet statike për mbrojtje nga zjarri në çdo objekt
- Aparatet për zjarr-fikje
- Sistemi i alarmit të zjarrit (centrali) dhe lajmëruesit/detektorët në pika të ndryshme të instalimeve

**RAPORT PARAPRAK
VLERËSIM NDIKIMIT NË MJEDIS**

- Butonat e alarmit në raste emergjente
- Pajisjet mobile për zjarr-fikje
- Mjetet për zjarr-fikje u mundësohet hyrjeve

Furnizimi me ujë për mbrojtjen nga zjarri

Stacioni i pompave të ujit për zjarr-fikje furnizohet nga depozitat e ujit për zjarr-fikje. Gypi shtytës nga pompat është i lidhur në rrjetin e hidrantit. Rezervuari i ujit për zjarr-fikje furnizohet nga pusi. Niveli mbahet me notues. Në rrjetin e hidrantit është lidhur instalimi për ftohjen e objekteve si dhe dozatorët e shkumës me instalime për shpërndarjen e përzierjes për shuarjen e zjarrit në objektet përkatëse.

Stacioni i pompave dhe rezervuari i ujit për fikje zjarri

Gjate dimrit, kur temperatura bie nën 5°C objekti nxehet me kalorifer elektrik. Do të montohen 3 pompa me ndezje elektrike. Secila pompë ka kapacitet prej $0.3\text{ m}^3/\text{h}$. Dy pompa punojnë ndërsa e treta është rezervë. Në kushte normale presioni në sistemin e hidrantit mbahet përmes hidrovorit. Ky stabiliment mundëson edhe një shpenzim të vogël të ujit për nevoja të serviseve. Hidrofori përbehet nga ena me vëllim prej 3000 l dhe pompa me $0.25\text{ m}^3/\text{h}$. Pompa kyçet dhe shkyçet nga presostati. Vlerat e presionit për kyçe të pompave kryesore dhe atë të hidroforit do të përcaktohen me projektin kryesor. Pranë enës së hidroforit gjendet edhe kompresori, i cili ruan presionin në enën e hidroforit. Dalja nga kompresori është e kyçur në maje të enës së hidroforit. Furnizimi i pompave të përmendura me energji elektrike bëhet nga dy burime. Furnizimi normal është nga transformatori, ndërsa furnizimi kur mungon energjia elektrike bëhet nga gjeneratori me naftë. Për nevoja të akumulimit të ujit për mbrojtje nga zjarri është parashikuar rezervuari (objekti nr. 8) me vëllim prej 3 m^3 . Kjo sasi mundëson mbrojtjen nga zjarri (sipas DIN 14993-100). Rezervuari i ujit për fikjen e zjarrit furnizohet nga pusi. Operatori vazhdimisht kontrollon nivelin e ujit në rezervuar përmes nivel matësit. Rezervuari është pajisur me notues (valvola për hapje e mbyllje me notues).

Rrjeti i hidrantit

Për rreth objekteve vendoset rrjeti i hidrantit me hidrantë mbitokësor. Renditja dhe numri i hidrantëve mbitokësor do të përcaktohet ashtu që të plotësohen kërkesat e përcaktuara më norma dhe rregullore për mbrojtje efikase.

Lajmërimi i zjarrit

Në depozite do të vendosen lajmëruesit manual dhe ato automatik të zjarrit. Impulsi nga lajmëruesi i zjarrit në centralen e zjarr-fikësve e kyç sinjalizimin vizual dhe atë akustik. Renditja e lajmëruesve të zjarrit dhe përshkrimi i punës së sistemit lajmërues do të përpunohen në projektin kryesor. Po ashtu është parashikuar edhe instalimi telefonik i cili është e lidhur në rrjetin publik përmes centralit.

Shkyçjet e emergjencës „ESD“

Për shkyçjen e shpenzuesve të vendosur në zona të rrezikuara nga eksplodimi dhe zjarri është parashikuar shkyçja e tyre përmes butonave emergjente ESD-a (emergency shut down). Shkyçja emergjente realizohet me butona në stabilimente përmes releve ESD në kuadrot shpërndarëse.

**RAPORT PARAPRAK
VLERËSIM NDIKIMIT NË MJEDIS**

Zonat e rrezikuara dhe distancat e sigurta të objekteve

Zonat e rrezikshme dhe distancat e sigurta janë përcaktuar sipas kërkesave të normave NFPA 30, NFPA 58, NFPA 59 dhe EN 60079-10.

**RAPORT PARAPRAK
VLERËSIM NDIKIMIT NË MJEDIS**

**5. TË DHËNA PËR SHTRIRJEN E MUNDSHME HAPËSINORE TË NDIKIMIT
NEGATIV NË MJEDIS QË NËNKUPTON DISTANCËN FIZIKE NGA
VENDNDODHJA E PROJEKTIT DHE VLERAT E NDIKUARA QË
PËRFSHIHEN NË TË**

Prekshmeria klimaterike e prodhimit hidroenergetik

Ndryshimet në konsumin e energjisë si pasojë e ndryshimit të klimës do të çojnë në ndryshime në furnizimin me energji. Do të ketë edhe efekte të drejtpërdrejta të ndryshimit të klimës mbi objektet e prodhimit të energjisë.

Prodhimi hidroelektrik mund të jetë shumë më i ndjeshëm ndaj ndryshimeve në prurjet e lumenjve sesa llojet e tjera të sistemeve ujore, si edhe është i prekshëm nga konkurrenca me përdoruesit e tjerë të ujit. Për shembull, të drejtat e ujit për ujitje dhe sistemet e ujësjellës-kanalizimeve kanë epërsi mbi të drejtat për prodhim hidroelektrik. Ndryshimi i klimës do të çojë në rritje të kërkesës për ujë të pijshëm dhe do të ketë nevojë për më shumë ujë për ujitje në bujqësi.

Sipas studimeve, një pakësim prej 20% i prurjeve ujore natyrore parashikohet të shkaktojë një pakësim të prodhimit energjetik prej 60%, ndërsa një rritje prej 20% parashikohet të sjellë një rritje të prodhimit të energjisë prej 40%.

Ndryshimet në flukset maksimale lumore kanë efekte të drejtpërdrejta në projektimin e hidrocentraleve të vegjël. Tani për tani, efektet e ndryshimit të klimës nuk merren në konsideratë në projektimin dhe planifikimin e hidrocentraleve. Kjo mund të çojë në mosrespektimin e akteve ligjore dhe nënligjore dhe të lejeve, me intensifikimin e ndryshimit të klimës.

Ndryshoret e mëposhtme të lidhura me ndryshimin e klimës konsideroheshin nga grupi si më të rëndësishmet për prodhimin e energjisë nga hidrocentralet:

- Pakësim i reshjeve mesatare vjetore dhe sasisë mesatare të reshjeve në verë;
- Më pak borë;
- Rritje e shpeshësisë së ngjarjeve klimaterike ekstreme, siç janë reshjet e dendura të borës;
- Ndryshimi i flukseve maksimale lumore sezonale (të lidhura me temperaturën e rritur që çon në shkrirje të përsheptuar dhe më të hershme të borës / dhe reshje të pakësuara); dhe
- Rritja e sedimentimit.

Këto ndryshime nuk do të prekin vetëm Shqipërinë, por edhe shumë vende të tjera.

Megjithatë, u theksua se disa zona ujëmbledhëse në Shqipëri kanë treguar prirje rritëse të flukseve gjatë dekadave të fundit, domethënë sinjali i pritur i ndryshimit të klimës nuk është ende i dukshëm në të dhënat e konstatuara për prurjet.

Prekshmeria e lidhur me sigurinë e energjisë dhe shërbimin

Deri tani ekziston një mungesë drejtpeshimi midis ofertës dhe kërkesës për energji në Shqipëri. Kerkohet të merren në konsideratë efektet e ndryshimit të klimës në çekuilibrin midis ofertës dhe kërkesës.

Humbjet në sistem, që janë mbi standardin

**RAPORT PARAPRAK
VLERËSIM NDIKIMIT NË MJEDIS**

Rritja e shkarkimit të ujit në hidrocentrale për shkak të rritjes së reshjeve ekstreme shkakton një humbje të drejtpërdrejtë të prodhimit të energjisë (kosto) dhe humbje të drejtpërdrejta financiare;

Ngjarjet klimaterike ekstreme shkaktojnë që sistemi energjetik të mos jetë në një situatë normale shfrytëzimi dhe shkaktojnë humbje më të larta në transmetim.

Efektet në ecurinë financiare

Grupi identifikoi efektet e mëposhtme të ndryshimit të klimës mbi ecurinë financiare si:

- Efektet mbi shfrytëzimin dhe mirëmbajtjen do t'i rrisë kostot operative për hidrocentralet;
- Humbjet financiare në rastet ekstreme do ta rrisin nevojën për shpenzime më të mëdha kapitale në vepra;
- Humbjet më të larta financiare dhe rritjet të shpenzimeve operative dhe kapitale mund të çojnë në zvogëlim të vlerës për aksionarët;
- Problemet në lidhje me rreziqet klimaterike mund të bëjnë që Shqipëria të jetë më pak tërheqëse për investitorët e huaj. Grupi mendonte se investitorët lipset të jenë më të ndërgjegjësuar për ndryshimin e klimës dhe ta marrin atë në konsideratë në planet e tyre;
- Shqipëria mund shikojë mundësinë e përdorimit të qasjes së tarifave për blerjen e energjisë nga prodhuesit e vegjël që prodhojnë energji nga burime të rinovueshme, si ajo që ndiqet në Portugali, ku kanë futur tarifa të ndryshueshme të lidhura me koston e prodhimit konvencional të evituar nga prodhimi përmes burimeve të rinovueshme, duke marrë në konsideratë si kostot e drejtpërdrejta ashtu edhe ato mjedisore;
- Shoqëritë e sigurimit pritet të kenë rritje të humbjeve financiare, për shkak të rritjes së kërkesave të klientëve për dëmshpërblim, të lidhura me humbjet e shkaktuara nga moti.

Njëri prej problemeve më të rëndësishme të identifikuara nga grupi i punës është keqadministrimi i tanishëm i burimeve ujore në Shqipëri nga komuniteti. Ndryshimi i klimës mund të çojë në rritje të rrezikut të konflikteve midis përdoruesve të ujit, për shkak të rritjes së kërkesës dhe pakësimit të burimeve ujore të gatshme.

Masat e mundshme të përshtatshmes për të administruar rreziqet e ndryshimit të klimës

Grupi identifikoi këto veprime të cilat do të ndihmonin në administrimin e rreziqeve të klimës:

- Rritja e rendimentit të përdorimit të energjisë konsiderohej si masa më e mirë e përshtatjes;
- Rritja e kërkesës për ujitje në bujqësi duhet të shfrytëzojë metoda të ujitjes me rendiment të lartë, siç është ujitja me pika;
- Ngjarjet ekstreme duhet të konsiderohen në përkufizimin e forcës madhore, duke marrë parasysh ndryshimin e klimës;
- Duhet të vihet në zbatim rregullorja për ‘sigurinë e digave, kaperderdhesve’, duke marrë në konsideratë ndryshimin e klimës; dhe
- Problemi i ndryshimit të klimës duhet të përfshihet në kontratat afatgjata të sektorit energjetik.

**RAPORT PARAPRAK
VLERËSIM NDIKIMIT NË MJEDIS**

5.1. Distancën fizike nga vendndodhja e projektit dhe vlerat e ndikuara që përfshihen në të

Zhvillimi i ketij projekti do te sjell impakte mjedisore ne vija te pergjithshme gjae fazes se ndertimit dhe operimit ku ne po e permbledhim duke vleresuar me analizen SWOT pasi me detaje impaktet jane percaktuar ne kapitullin 4.

- Përmbledhje e analizës SWOT (Vleresim i burimeve ujore)

Pikat e Forta	Pikat e dobëta
Shqipëria ka burime të shumta ujore	Çekuilibrim ekzistues midis ofertës dhe kërkesës
Tregu rajonal i energjisë do të ndihmojë në përmirësimin e sigurisë së furnizimit me energji	Varësi e lartë te prodhimi hidroenergjetik
	Veprat ekzistuese të vjetra hidroenergjetike kanë nevojë për rehabilitim
	Keqadministrim i burimeve ujore dhe humbje të larta teknike dhe komerciale
	Ndryshimi i klimës nuk merret tani në konsideratë në projektimin dhe planifikimin e hidrocentraleve
Mundësitë	Rreziqet
Përmirësim i rendimentit të energjisë (nga ana e ofertës dhe e kërkesës)	Rritje e kërkesës në pik për ftohje të ambienteve në verë, për shkak të temperaturave më të larta
Ulje e kërkesës për energji për ngrohjen e ambienteve, për shkak të temperaturave më të larta	Pakësim i prodhimit të energjisë elektrike nga veprat hidroenergjetik për shkak të zvogëlimit të sasisë së reshjeve, sidomos në verë
Ulje e kërkesës pik në dimër	Ndryshimet e sezonalitetit të prurjes së lumenjve mund të krijonin më shumë probleme për furnizimin me energji elektrike nga hidrocentralet
Rrezatimi më i lartë diellor (për shkak të zvogëlimit të parashikuar të mbulimit me re, për shkak të ndryshimit të klimës) i rrit mundësitë për ngrohjen e ujit me energji diellore	Rritje e sedimentimit të veprave hidrologjike, që çon në produkt të zvogëluar
Veprat e reja energjetike mund të projektohen për të qenë të qëndrueshme ndaj klimës	Humbje më të larta financiare, rritje të shpenzimeve operative dhe kapitale nëse nuk administrohen rreziqet klimaterike, dhe kjo mund të çojë në zvogëlim të vlerës për aksionarët
Rehabilitimi i veprave ekzistuese ofron një mundësi për të futur në to rezistencën ndaj klimës	Problemet në lidhje me rreziqet klimaterike të paadministruara mund të bëjnë që Shqipëria të jetë më pak tërheqëse për investitorët e huaj

**RAPORT PARAPRAK
VLERËSIM NDIKIMIT NË MJEDIS**

Problemi i ndryshimit të klimës mund të përfshihet në kontratat afatgjata të sektorit energjetik	Kosto më të larta për ruajtjen e sigurisë së digave dhe humbjet në transmetim
Planet për diversifikimin e burimeve energjetike përmes termocentraleve dhe burimeve të rinovueshme mund të ofrojnë një siguri më të madhe të energjisë	Cilësia e të dhënave për shpejtësitë e erës tani dhe në të ardhmen krijon njëfarë pasigurie sa i takon pikave optimale dhe projekteve optimale për centralet e prodhimit të energjisë me erë
	Ndryshimi i klimës mund ta rrisë rrezikun e konflikteve midis përdoruesve të ujit

• Përmbledhje e analizës SWOT (Vlerësim i Hec te Vegjel)

Pikat e Forta	Pikat e dobëta
Rrjeti i transmetimit është në gjendje të mirë	Nuk është përfunduar ende rrjeti rajonal i transmetimit, duke penguar kështu tregtimin rajonal të energjisë
Rrjeti rajonal (Ballkan/Greqi) do të ndihmojë t'i japë përgjigje çekuilibrit kërkesë-ofertë (do të përmirësojë sigurinë e energjisë)	Disa pjesë të konsiderueshme të rrjetit të shpërndarjes së energjisë elektrike kanë nevojë për rritje të standardit, sidomos ato pjesë që furnizojnë komunitetet në fshat dhe në zonat malore
Rritje e numrit të hidrocentraleve të vegjël	Problem është kontrolli i zbatimit të normave dhe rregulloreve në nivel vendor
Projektimi i rrjetit të transmetimit ka marrë në konsideratë një ndryshueshmëri të madhe të temperaturave dhe të faktorëve të tjerë klimaterikë	Shpyllëzimi dhe administrimi i dobët i baseneve ujëmbledhëse kanë filluar të shkaktojnë sedimentim, duke prekur performancën e hidrocentraleve të vegjël
Mundësitë	Rreziqet
Rrjeti i shpërndarjes sapo është privatizuar dhe duhet të përfitojë nga investime të reja	Hidrocentralet e vegjël kanë pësuar ulje të prodhimit gjatë 3 vjetëve të fundit për shkak të pakësimit të reshjeve—çka pritet të përkeqësohet me ndryshimin e klimës
	Ndryshimet e parashikuara klimaterike do të çojnë në periudha më të shkurtra pune për projektet e hidrocentraleve të vegjël, dhe në rritje të sedimentimit
	(Këq)administrimi i baseneve ujëmbledhëse dhe ndryshimi i klimës mund të çojnë në pakësim të kapacitetit të shfrytëzimit dhe në rritje të kostos për njësi për hidrocentralet e vegjël
	Bora është e rëndësishme për hidrocentralet e vegjël, duke qenë se e zgjat kohën e shfrytëzimit, duke çliruar ngadalë ujin e mbledhur. Kjo do të preket nga shkrirja e shpejtë e borës për shkak të temperaturave më të larta.

**RAPORT PARAPRAK
VLERËSIM NDIKIMIT NË MJEDIS**

HEC-et e vegjël, në përgjithësi, janë të ndërtuar për t'u shërbyer komuniteteve lokale dhe edhe madhësinë e kanë të përshtatur me këtë qëllim, jo sepse janë në vendndodhjen më të mirë të mundshme apo se madhësia e tyre është më optimalja për prurjet ujore.

Prekshmëria dhe rreziqet—hidrocentralet e vegjël

1. Pasja në dispozicion e burimeve natyrore: Performanca e HEC-eve të vegjël është e lidhur me intensitetin dhe kohëzgjatjen e reshjeve, sepse nuk kanë rezervuare. Kohët e fundit, Shqipëria ka pasur 3 vjet thatësirë (2005, 2006, 2007), vite në të cilat muajt e vënies në shfrytëzim janë përgjysmuar—veprat dikur viheshin në shfrytëzim 8 muaj në vit; gjatë këtyre viteve të fundit, disa prej tyre janë vënë në shfrytëzim vetëm 4 muaj në vit. Mendohej se kjo mund të ketë lidhje me pakësimin e reshjeve të borës.
2. Besueshmëria e transportit dhe zinxhirit të furnizimit: Bora dhe akulli në male, ndonjëherë, prek mundësinë e shfrytëzimit.
3. Vendndodhja dhe kushtet e terrenit: Në përgjithësi, grupi mendonte se vendndodhja e veprave dhe kushtet e terrenit nuk prekeshin nga ndryshimi i klimës, edhe pse nuk u trajtuan gërryerja e shtratit të lumenjve dhe përmbytjet në kushtet e ndryshimit të klimës (që mund të ishin të rëndësishme).
4. Projektimi dhe performanca e veprave: Kjo mund të preket nga ndryshimet e intensitetit dhe kohëzgjatjes së reshjeve. Ka edhe kërkesa për prurjen minimale të lumenjve, për të mbrojtur ekologjinë. Për projektet teknike të veprave të HEC-eve të vegjël janë përdorur parametra historik të projektimit, të mbështetur në kërkesat e komuniteteve lokale, dhe jo në projektet optimale për lumenj të veçantë. Ndryshimi i klimës, së bashku me shpyllëzimin dhe administrimin e dobët të baseneve ujore, pritet të sjellë rritje të rreziqeve të sedimentimit. Subjekti po mendojnë dy strategji të mundshme për përshtatjen: (i) zhvillimi i kapaciteteve të mbajtjes së ujit, për të mundësuar periudha më të gjata shfrytëzimi, (ii) gjetja e mënyrave më efçente për të prodhuar energji për pakësimin e pritit të furnizimit me ujë, të shkaktuar nga ndryshimi i klimës.
5. Ecuria e operacioneve: Kjo është e lidhur me pikën 4, më lart. HEC-et kanë nevojë për investime për të rritur kapacitetin dhe për t'u rritur standardin veprave, për të nxjerrë maksimumin nga periudhat e shkurtuara të shfrytëzimit, apo për të mundësuar prodhimin e energjisë edhe në periudhat më të thata.
6. Ecuria mjedisore: Ka kërkesa ligjore për prurjet minimale për të mbrojtur peshqit e lumenjve, kështu që nëse pakësohen prurjet, për shkak të ndryshimit të klimës, kjo mund të prekë prurjet që mund të shfrytëzojnë HEC-et e vegjël. Disa specialist sugjerojnë se HEC-et e vegjël mund të ndihmojnë në pakësimin e erozionit të dherave dhe të rritjes së sedimentimit në HEC-et e mëdhenj që ndodhen në segmentet e poshtme lumore.

**RAPORT PARAPRAK
VLERËSIM NDIKIMIT NË MJEDIS**

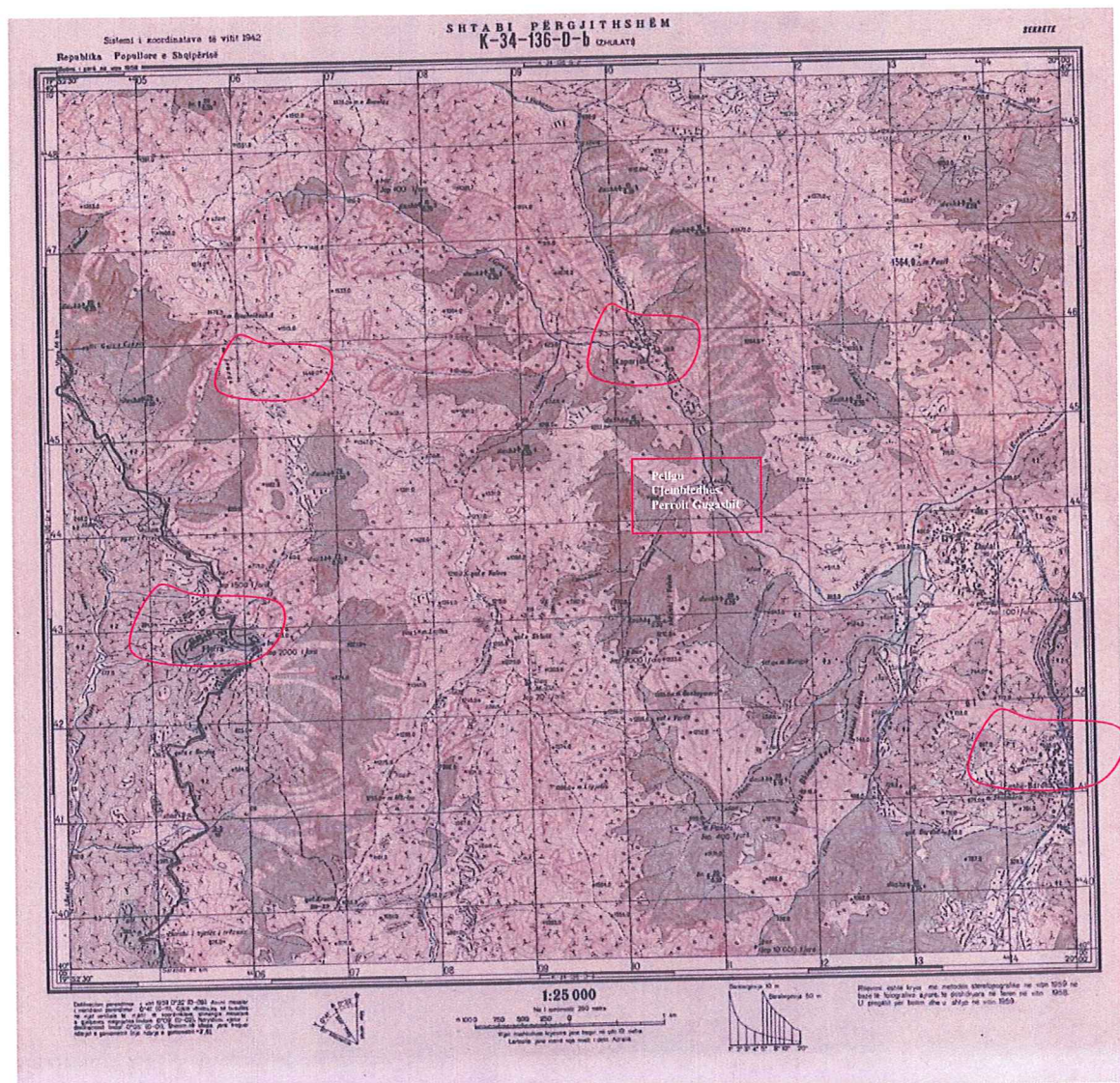
7. Ecuria sociale: Shiu dhe bora i shkëpusin komunitetet në fshat (në veri dhe në verilindje të Shqipërisë), në zonat malore.

8. Sezonaliteti i kërkesës për energji dhe çekuilibri ofertë-kërkesë: Bora është e rëndësishme për hidrocentralet e vegjël, duke qenë se e zgjat kohën e shfrytëzimit, duke çliruar ngadalë ujin e mbledhur. Gjatë verës bie kërkesa për energji dhe kapaciteti i HEC-eve të vegjël

Distancat e impaktit ne mjedisin human

Zona ne vleresim ndodhet rreth 0.5 km nga Fshati Kaparjel, rreth 2.5 km nga Fshati Zhulat, ne vije lineare.

Harta nr. 3: Harta e vendodhjeve te zonave te banuara



6. MUNDËSINË E REHABILITIMIT TË MJEDISIT TË NDIKUAR DHE MUNDËSINË E KTHIMIT TË MJEDISIT TË NDIKUAR TË SIPËRFAQES NË GJENDJEN E MËPARSHME, PËRFSHI EDHE KTHIMIN E TOKËS BUJQËSORE (NË RAST SE PËRDORIMI EKZISTUES ËSHTË I TILLË) DHE KOSTOT FINANCIARE TË PËRAFËRTA PËR REHABILITIMIN;

6.1. Rehabilitimi i mjedisit te ndikuar nga ndertimi i Hec ne rrjedhje e pellgut ujembledhes Kaparjel

Investitori. me aktivitet ne fushen e shfrytezimit te energjise hidro ka investuar dhe disponon mjetet e nevojshme per shfrytezim,te HEC “ Kaparjel”.

Organizimi

Hidrocentrali Kaparjel do te jete nen administrimin e shoqerise investitore dhe do te kete nje administrator, drejtues teknik, specialiste, punetore mirembajtje te linjave te marrjes se ujit, shofere dhe roje te ketyre objekteve etj.Ne hidrocentral do te punohet me tre turne, ndersa muajt e veres do te kete nderprerje ose reduktim te prodhimit te energjise per mungese te prurjeve dhe per realizimin e remonteve.

Masat e sigurimit teknik ne pune

Mbrojtja ne pune dhe ruajtja e shendetit te punonjesve qe do te punojne ne rindertimin dhe shfrytezimin e Hidrocentralit “Kaparjel”do te realizohet duke zbatuar rregullat e sigurise dhe mbrojtjes ne pune.

Gjate ndertimit te pritave ne lum, te ndertimit te tuneleve, hapjes se kanaleve te sjelljes dhe ndertimit te centralit, duhet te jene ne qender te vemendjes problemet e sigurimit teknik dhe mbrojtjes ne pune, pasi keto jane me te rendesishmet dhe qe kerkojne nje vleresim shume serioz nga ana e drejtuesit te punimeve.

- Para se gjithash ne te gjitha operacionet duhet te punesohen specialiste me eksperience pune ne kete fushe.
- Drejtuesi teknik i punimeve duhet te beje instruktimin teknik te punonjesve, sipas kerkesave te rregullores per keto punime.
- Ne mjediset qe do te punohet do te jete gjithmone kutia e ndihmes se shpejte, dhe te jete e mbyllur me kyc dhe te mbahet nga nje punonjes qe do te jete gjithmone i gatshem.
- Punetoret qe do te punojne per hapjen e tuneleve, duhet te jene te paisur nga firma me te gjitha mjetet mbrojtese si kapele plastike, rroba pune, dorashka, etj.
- Nje kujdes i vecante duhet treguar edhe gjate rikonstruksionit te hidrocentralit, duke zbatuar me korrektesi projektin e zbatimit te themeleve dhe te nderteses ne pergjithesi.
- Per rastet e mundshme te renies se zjarrit, ne objekt duhet te jene te vendosura shuaresit me gaz shkumues. Punonjesit e hidrocentralit duhet te jene te instruktuar per rastet e renes se zjarrit si dhe per rastet e aksidenteve ne pune.

Mbrojtja ne pune dhe ruajtja e shendetit te punonjesve qe do te punojne ne Hidrocentralin “Kaparjele.” do te realizohet duke zbatuar:

- Rregulloren e sigurimit teknik per punimet me tensione te larta,
- Normativat e ndotesve ne mjediset e punes te miratuara nga Inspektoriati i Higjenes se Punes,

**RAPORT PARAPRAK
VLERËSIM NDIKIMIT NË MJEDIS**

• Garancine e lendeve te para si te pademshme per shendetin e puntoreve ne te gjitha fazat e punes me to.

Operacionet e punes ne mjediset He kerkojne perdorimin e veshjeve personale speciale per te reaizuar mbrojtjen nga tensionet e rrymes elektrike dhe zhurmave.

Sigurimi teknik dhe mbrojtja ne pune do te jene dy detyrat kryesore te stafit drejtues te hidrocentralit dhe i punonjesve.

Nje nder kerkesat e investitorit per makinerite e blera dhe projektuesit e hidrocentraleve, eshte qe rreziku i aksidenteve ne pune dhe prekja e shendetit nga agjentet e ndryshem fizike apo kimike te jete sa me e vogel. Kjo do te beje te mundur qe te ulen ne minimum pasojat qe vijne nga proceset e ndryshme te punes.

Mbrojtja e mjedisit

Hidrocentrali do te zhvillohet ne harmoni me vlerat e natyres. Brigjet dhe shpatet e maleve ne zone perbejne habitate potenciale per biodiversitetin e pasur qe mbartin.

Ri-ndertimi i vepres hidroteknike kerkon realizimin e shume punimeve dhe ri-ndertimin e disa veprave (prita, kanale te marrjes se ujit, shtrim tubacionesh, ndertim plintash, ri-ndertim godine te turbinave, etj).

Vemendje kryesore gjate ketyre punimeve duhet te tregohet ne dy aspekte

- 1) sistemimi i materialit inert te krijuar nga keto punime,
- 2) sistemimi i brigjeve dhe shpateve per te evituar fillimin e erozionit.

Studimi i hollesishem e strukturave gjeologjike, qedrusherise se tyre dhe masave te propozuar nga projektuesit e ketij hidrocentrali jane garanci qe keto probleme mjedisore do te jene minimale.

Pra mund te themi se nga ky aktivitet nuk pritet te kete ndikim mjedisor te matshem pasi:

- Nuk ka prodhim te mbetjeve te rrezikshme
- Nuk shkakton ndotje te tokes me shkarkime te ndryshme te lengeta, apo te ngurta
- Nuk ka shkarkime ne ajer te gazrave apo tymrave
- Zhurmat ne mjediset e punes do jene brenda normes sanitare te lejuar, dhe per pasoje as zhurmat ne mjediset e jashtme nuk pritet te kene ndikim ne popullaten perreth
- Nuk ka clirim te aromave te ndryshme, etj
- Ka vlera normale te temperatures dhe te lageshtise ne mjediset e punes
- Jane parashikuar marrja e te gjitha masave per mbrojtjen ne pune dhe masat per evitimin e rrezikut te zjarrit

Shoqeria investitore ka mjetet e nevojshme teknike efinanciare per zhvillimin e ketij aktiviteti dhe kerkon te jete e pajisur me gjithë lejet perkatese, sipas legjislacionit shqiptar.

Raporti i Vleresimit te Ndikimit ne Mjedis per ri-ndertimin e Hidrocentralit “Kaparjele.”eshte pergatitur si pjese e dokumentacionit qe duhet per te marre miratimet e zhvillimit te aktivitetit nga institucionet perkatese.

Raporti eshte pergatitur sipas kerkesave te Ligjit “Per Mbrojtjen e Mjedisit” i ndryshuar dhe Ligjit Nr. ‘Per Vleresimin e Ndikimit ne Mjedis’ indryshuar. Ai synon te jape aspektet mjedisore te aktivitetit dhe ndikimet e mundshme ne mjedis si rezultat i zhvillimit te tij.

Ne Raportin e Vleresimit Ndikimit Mjedisit shoqeria investitore jep informacionin e duhur:

- per aktivitetin qe eshte menduar te kryhet ne perputhje me kerkesat mjedisore,
- per zhvillimin e aktivitetit te prodhimit te energjise hidro qe do te jete ne perputhje me kriteret per mbrojtjen e mjedisit.

Masat e mara per zbutjen e rrezikut ne mjedis dhe shendet

Sic u theksua dhe me lart, mund te pohohet se rreziku ne mjedis ne zonen qe do te realizohet projekti i rikonstruksionit te Hidrocentralit “Kaparjel.”eshte i minimizuar deri ne ate shkalle sa mund te themi se nuk do te jete prezent.

**RAPORT PARAPRAK
VLERËSIM NDIKIMIT NË MJEDIS**

Punime per ndertimin e pritave, tuneleve, kanaleve te sjelljes, objekti i godines se turbinave, etj. do te jene konform me cilesine dhe standartet nderkombetare.

6.2. Investimet e parashikuara

Firma aktualisht pretendon te kryeje investime per vete aktivitetin qe ka sipas preventimit te bashkelishur projektiti. Investimet e saj do te jene ne kuadrin e mirembajtjejs se mjeteve dhe blerjen e projektit te shfrytezimit si dhe pergatitjen e dokumentacionit ligjor per marjen e ‘Lejes Shfrytezimit’. Menjehere mbas hapjes se trasese e krijimit te ri-ndertimit te veprave hidroenergjitike shoqeria do te filloje sistemimin e pergatitjen e skarpateve te shfrytezuuar per tu vegjetuar e mbjelljen e pemeve te parashikuara .

Parashikimi i realizimit te prodhimit vjetor ne objekt

Per shfrytezimin e Hc'' Kaparjel'' do te perdoret sistemi i shfrytezimit me derivacion. Mbetjet e nxjerra nga procesi i prodhimit te energjise do te sistemohen ne siperfaqet e parashikuara ne planin e rehabilitimit te mjedisit. Zona e percaktuar per shfrytezim dhe kerkuar nga subjekti ndodhet ne luginen e Proit Gugashit ne zonen e Gjirokasters. Siç` e kemi theksuar me siper shfrytezimi i kesaj energjie ujore behet i domosdoshem per faktin se erozioni natyror ushtron veprimtari gerryese ne shpatet e lugines duke eroduar siperfaqe te konsiderueshme tipike pyjesh. Duke pasur parasysh gjendjen aktuale dhe projektin hidroenergjitik, shfrytezimin e kemi konceptuar ne dy faza:

FAZA E PARE

Pergatitjen e raportit te fizibilitetit, dhe marrjen e koncensionit per shfrytezimin e rezervave ujore per HEC me derivacion(shif projektin dhe harten).

FAZA E DYTE

Rikonstruksioni i vepres hidroenergjitike, shfrytezimin e tij dhe prodhimin e energjise elektrike.

Bazuar ne kerkesen e vete subjektit, rezervave te shfrytezueshme, kapacitetit prodhues te HEC-eve, me fuqi te instaluar 300 kW.

Mbetjet e prodhimit do te depozitohen e rihidhen në objekt per te frenuar gerryerjen e metejshme te shpatit.

ORGANIZIMI

Objekti do te kete ne perberje drejtues teknike e mekanike.

Ne HEC do te punohet me turne, dhe puna eshte teresisht e mekanizuar.

Kapaciteti prodhues eshte e parashikuar te punojt 100 dite/vit.

Masat për rigjenerimin e sipërfaqes gjatë dhe pas shfrytëzimit

1. Krijimi i sipërfaqes për mbjellje te reja e gjelberime.
2. Sistemimin e materialit të mbulesës dhe të sterileve që dalin gjate ndertimit (rikonstruksionit).
3. Mbjelljen e sipërfaqeve të reja me fidane shelgu, plepi, akacie.
4. Mirëmbajtja e sipërfaqeve të mbjella.
5. Sistemimin e brigjeve anësore.
6. Mbjellje fidanesh të rinj.

**RAPORT PARAPRAK
VLERËSIM NDIKIMIT NË MJEDIS**

Preventivi përmbledhës për rigjenerimin e mjedisit perfsihine:

- 1- Mbjelljen e siperfaqeve te shfrytezuara të shkalleve me bime e peme.
- 2- Sistemimi i sterileve.
- 3- Mirembajtjen e siperfaqeve te mbjella.
- 4- Sistemimin e skarpateve para e pas shfrytezimit.

1. MBJELLJA E FIDANEVE TE RINJ

Duke qene se si pasoje e shfrytezimit do te krijohen gropa, kanale projekti parashikon qe te mbillen peme ne keto siperfaqe te lira. Per kete subjekti parashikon te shpenzoje nga fitimet e saj. Procesi per sistemimin e taracave dhe mbjedhjen e pemeve do te filloje mbas fillimit te shfrytezimit ,dhe do te vazhdoje per 10 vjet deri ne fazen e shfrytezimit duke mbjedhe mbi 100 rrenje peme. Keshtu gjithë sasia prej 100m³ sterileve, do te sistemohen. Perkuajdesja e firmes per zhvillimin e bimesise do te vazhdoje edhe mbas mbjedhjes.

2. SISTEMIMI I STERILEVE

Sistemimi i mbetjeve teknologjike sic theksohet me siper do te behet ne sheshin qe do te krijohet ne fazen e ndertimit dhe me pas kur te filloje sistemimi i skarpateve do te merret e do te depozitohet ne ane te shtratit te vepres per te realizuar krijimin e shtresave vegjetale e mbjedhjen e pemeve per mbrojtjen nga erozioni I metejshem. Volumi I sterileve qe do te krijohen eshte 100m³.

Per kete do te duhet nje siperfaqje prej 160 m². Nga 100 m³ germime, afresisht 80 m³ do te rikthehen duke u perdorur per mbushje, ndersa pjesa tjeter prej 20 m³, do te jene sterile dhe do te perdoren ne zonat e eroduara.

3. MIREMBAJTJA E SIPERFAQEVE TE MBJELLA

Ajo do te realizohet nga subjekti. Mund te ngrihen prita per te perforcuar mbrojtjen e pyjeve nga erozioni ne zonat reth karieres. Gjithashtu do te kujdeset per mbareshtimin e pemeve qe do te mbillen nga shoqeria. Per kullimin e ujrave qe do te grumbullohen ne sheshin e depozitimit te sterileve do te hapet nje kanal per drenimin e ujrave jashte sheshit te depozitimit .

4. SISTEMIMI I SKARPATEVE PARA E PAS SHFRYTEZIMIT

Subjekti ka per detyre e do te realizoje sistemimin e mirembajtjen e skarpateve te shkalleve ku aktualisht ai eshte i shkaktuar nga ndertimi. Ato do te mbahen nen vzhgim gjate gjithë kohes se shfrytezimit e me pas saj deri ne mbareshtimin e pyllit. Skarpatet do te mbushen me material steril, do te perforcohen me trungje e do te hidhen dhera te mbuleses mbi to. Mbasi te jete lidhur toka do te filloje mbjedhja e pemeve.

7. MASAT E MUNDSHME PËR SHMANGIEN DHE ZBUTJEN E NDIKIMEVE NEGATIVE NË MJEDIS;

7.1. Vleresimi i ndikimit ne mjedis dhe masat lehtesuese

Aktivitetet kryesore te projektit	Impaktet potenciale	Masat parandaluese	Faza	Përgjegjës për ekzekutimin e masave zbutje	Kerkesat kryesore te monitorimit	Përgjegjës për zbatimin e masave lehtesuese
Faza I: Përgjedyhja e vendodhjes dhe faza e projektimit te SHPP-Kaparjel (HEC i vogel)	Demtim te ekosistemit, te te flotes dhe faunes	Perzgjedhje e vendodhjes, perfshire devijimin e rrjedhjes ujore e cila do te realizohet me kanal derivacioni per te shmangur efektin e demtimit apo shqetesimit te habitatit si bimesia, speciet dhe pesqit te realizohet me instalime miqesore me mjedisin ne menyre qe te merren masa lehtesuese jo parandaluese.	Projektimi	Konsulenti i projektimit	Ekspertise e projektit	ARM-Qarku Gjirokaster / Inspektoriati i MM/Instytucione te tjera perkatese
	Impakt vizual	Projektim i pershtatshem arkitekturor, perdorimi i materialeve natyrore dhe shtrese vegjetale e tokes per te mbuluar siperfaqet e	Projektimi	Konsulenti i projektimit	Ekspertise e projektit	ARM- Qarku Gjirokaster - Inspektoriati i MM/Instytucione te tjera perkatese

	dukshme te instalimeve perkatese te kesaj vepre ne total kur vleresohet e kerkuar. Perdorimi i koloreve neutrale per te “maskuar” instalimet perkatese.	Projektimi	Konsulenti i projektimit	Ekspertise e projektit	ARM- Qarku Gjirokaster - Inspektoriati i MM/Institucione te tjera perkatese
Demtim te ekosistemit akuatik ne lidhje me tejkalimin e prurjes minimale te rezerves.	Perzgjedhja e vendndodhjes ne lume me suficente te debitit uhor; perzgjedhja e duhur e kuatave dhe kapacitetit te HEC-Kaparjel (SHPP).	Projektimi	Konsulenti i projektimit	Ekspertise e projektit	ARM- Qarku Gjirokaster - Inspektoriati i MM/Institucione te tjera perkatese
Ndotja akustike	Perzgjedhja e zonave te implementimit te veprave perkatese, ne lidhje me vendbanimeve humane dhe e habitatit te shpendeve dhe jetes se eger te zones perkatese.	Projektimi	Konsulenti i projektimit	Ekspertise e projektit	ARM- Qarku Gjirokaster - Inspektoriati i MM/Institucione te tjera perkatese
Zvogelimi i ndikimit ne imazh ne varesi te zones	Pozicionimi ne vend te pershtatshem te Vepres ne teresi, perzgjedhja e njes	Projektimi	Konsulenti i projektimit	Ekspertise e projektit	ARM- Qarku Gjirokaster - Inspektoriati i MM/Institucione te tjera perkatese

	dizaini neutral dhe i koloriteve ne menyre qe te zvogelojme e impaktit dhe shqetesimit vizual.	Projektimi	Konsulenti i projektimit	Ekspertise e projektit	ARM-Qarku Gjirokaster - Inspektoriati i MM/Institucione te tjera perkatese
Faza II Dentim gate fazes se ndertimit	Dentim te popullates se peshqeve	Marrja ne konsiderat gjate projektimit i nje by-pass te pershtashem per migrimin e peshqeve; marrja e masave te pershtatshem per parandalimin e demtimit te peshqeve suke ngelur apo u demtuar ne turbine; perzgjedhja kur eshte e kerkuar dhe e nevojshme perzgjedhja e turbnave miwesore me mjedisin.	Projekt - zbatimi Faza II	Konsulenti i projektimit dhe kontraktori	ARM Qarku Gjirokaster /Inspektoriati i Mjedisit/ Departamenti i Kontrollit te AKBN
	Germim te shtreses se tokes, dentim te specieve ne ne rrezik	Inspektim dhe kontrollim te zones se implementimit te projektit, ku nese konstatohen -rimbjedhje te tyre. Vendosja e rrugëve qasje të përkohshëm, përjashtimin e lëvizjes jashtë rrugës së kamionëve dhe të transportit të tjera.	Projekt - zbatimi Faza II	Konsulenti i projektimit dhe kontraktori	ARM Qarku Gjirokaster /Inspektoriati i Mjedisit/ Departamenti i Kontrollit te AKBN
	Ndertimi i rrugeve te			Kontrollimi i kotrates dhe kushteve te percaktuara / Supervizim i fazes se ndertimit	

KAPARJEL/PICAR/GJIROKASTER

“Rikonstruksion- Operim-Transferim te HEC Kaparjel,
ne pellgun ujembledhes, Ferroi i Gugashit

RAPORT PARAPRAK
VLERËSIM NDIKIMIT NË MJEDIS

	perkohshme, Establishment of temporary access roads, ndalimi i kalimit te mjeteve rrugore te renda dhe te tjera te transportit jashte.				
Ndojja e shtreses se tokes dhe burimeve ujore ne sheshin e ndertimit me vajra lubrifikues /hidrokarbure.	Kotrolli periodik ditor i mjeteve te motorike per rrjedhje te mundshme te likuideve, ndalimi i makinerise se larjes ne sheshin e ndertimit.	Ndertimi- Faza II	Kontraktori	Supervizim frekvente te sheshit te ndertimit per kontaminim nga mbetjet e lengeta dhe te ngurta.	ARM Qarku Gjirokaster /Inspektoriati i Mjedisit/ Departamenti i Kontrollit te AKBN
Mos menaxhim te sheshit te ndertimit	Instruktim dhe trajnim te kontraktoreve si dhe perzgjedhja e nje shoqerie te licencuar per marrjen dhe trajtimin e mbetjeve te ngurta ne landfill. Nese izoluesit jane materiale izoluese qe umund te perbejne rrzik per punonjesit duhet qe punonjesit te marrin masa mbrojtese si veshje te posateshme-respirator, etj. Respektim te Vendim nr. 447. datë 19.9.1994	Ndertimi- Faza II	Kontraktori	Supervizim frekvente te sheshit te ndertimit per kontaminim nga mbetjet e lengeta dhe te ngurta.	ARM Qarku Gjirokaster /Inspektoriati i Mjedisit/ Departamenti i Kontrollit te AKBN/ /Autoriteti lokal

KAPARJEL/PICAR/GJIROKASTER

“Rikonstruksion- Operim-Transferim te HEC Kaparjel, ne pellgun ujembledhes, Perroi i Gugashit

RAPORT PARAPRAK
VLERESIM NDIKIMIT NE MJEDIS

	“Për ndalimin e përdorimit të asbestit si material ermoizolues në të gjitha llojet e ndërtimit”.	Ndertimi- Faza II	Kontraktori		Supervizim frekvente te sheshit te ndertimit per kontaminim nga mbejjet e lengeta dhe te ngurta.	ARM-Qarku Gjirokaster/DSHP/Institucionet perqejese te Minstrise se Bujqesise
Ndikim ne prishjen e ekuilibrit te shtreses se humusit	Ruajtja e shtreses se tokes deri ne afatet e percaktuara , ruajtja dhe riperdorimi i tij					
Ndotja akustike	Performance pune strikte gjate oreve te punes ditën dhe gjate periudhes se mbarshtrimit te peshqeve dhe migrimit te specieve te peshqive.	Ndertimi- Faza II	Kontraktori		Supervizim frekvente te sheshit te ndertimit per kontaminim nga mbejjet e lengeta dhe te ngurta.	ARM Qarku Gjirokaster/Inspektoriati i Mjedisit/ AKBN/ Bashkiake /Autoriteti lokal /Inspektoriati Sanitar i Rrethit Gjirokaster
Zvogelimi i ndikimit ne imazh ne varesi te zones	Krijimi i nje peisazhi dhe zbatimi i planit te rehabilitimit dhe mbarshtrimit te pyjeve te ekonomise pyjore mbas perfundimit te punimeve te ndertimit.	Ndertimi- Faza II	Kontraktori		Supervizim frekvente te sheshit te ndertimit per kontaminim nga mbejjet e lengeta dhe te	ARM Qarku Gjirokaster/Inspektoriati i Mjedisit/ AKBN/ /Autoriteti lokal /DSHP Rrethi Gjirokaster

KAPARJEL/PICAR/GJIROKASTER

“Rikonstrukcion- Operim-Transferim te HEC Kaparjel, ne pellgun ujembledhes, Perroi i Gugashit

RAPORT PARAPRAK
VLERËSIM NDIKIMIT NË MJEDIS

					ngurta.	
	Arkeologjia, Procesi i njohur si “Shansi i gjetjes”	Ndalimi i punimeve te ndertimit dhe kontaktimi me autoritetet lokale dhe respektive dhe te eksperteve te Institutit te Monumenteve te Kultures.	Ndertimi- Faza II	Kontraktori	Supervizim frekuent te shehsit nga ekspertet respektive	Pushiteti lokal/ IMK-Rrethi Gjjirokaster
Faza III Aktiviteti ne kompleks i HEC- Kaparjel	Peshqit, te cilet nuk ka prezence te by-pass-i, prezence e larte e sedimenteve, ose prurje e larte ujore duke shkaktuar turbullim te tij.	Largim te sedimenteve , instalimi i by-pass perkatese si deh instalime miqesore me mjedisin ujqor.	Ndertimi- kolaudimi i HEC- Faza II- III	Kontraktori	Supervizim i punimeve perfundimtare	ARM Qarku Gjjirokaster /MM- Inspektoriati
	Peshqit nuk perdorin by-pass.	Perzgjedhja e gabuar e tipit te by-passit. Marrja ne konsiderat e instaimit te nje tipi tjetër by-pass (Wrong type of by pass used. Consider building a different type of the bypass (kanal	Operim	Investitori/Kontraktori i operimit	Supervizim konstant i marrjes se masave te pershtatshme	ARM Qarku Gjjirokaster /MM- Inspektoriati

KAPARJEL/PICAR/GJIROKASTER

“Rikonstruktion- Operim-Transferim te HEC Kaparjel,
ne pellgun ujembledhes, Perroi i Gugashit

RAPORT PARAPRAK
VLERËSIM NDIKIMIT NË MJEDIS

	derivacioni me shkalle dhe merret parasysh lartesia e shkalleve perkatese, by pass i cili imiton relievin e morfologjik dhe hidrologjik si gjendja reale e topografise se lumit.					
Rritje e impaktit te erozionit te tokes, prishje e ekuilibrit te shtreses se humusit	Krijimi i nje peisazhi te pershathshem i peisazhit dhe mbarshtrimi i pyejeve dhe bimesise.	Projektim- Ndertimi- Operim	Projektuesi sipas percaktimeve	Supervizion i masave parandaluese per dhe zbatimimi tyre	ARM Qarku Gjirokaster /MM- Inspektoriati /institucione perkates epergegjese	
Grumbullimi i mbetjeve te ngurta ne kontenjeret perkatese	Do te percaktohet nga organet kompetente, vend depozitimin e ketyre mbetjeve gjate fazes se funksinimit.	Projektim- Operim	Konsulente-projektues	Oponence dhe supervizion te ndertimit te veprave perberese	Inspektoriati Sanitar i Rrethit Gjirokaster	
Ndotja e ujerave te irjeit te kanalizimeve	Te marre ne konsiderat trajtimin e ujerave sanitare te HEC te vogel Kaparjel, dhe mirembajta e tyre sipas kushte teknike te percaktuara	Projektim, ndertimi, operimi	Projektuesi/ Kontraktori /Investitori/ Operatori	Inspektim periodik	ARM Qarku Gjirokaster /MM- Inspektoriati /institucione perkates epergegjese	
Sistemim i zones se nga	Menaxhimi i mbetjeve te ngurta te grumbulluara gjate	Operimi	Operimi	Inspektim periodik	ARM Qarku Gjirokaster /MM- Inspektoriati /institucione perkates e pergegjese	

	mbejjet e ngurta.	operimit si psh sedimentimet , etj ne venddepozitimit e percaktuar.	Ndertimi	Investitori/Kontraktori	Oponece dhe supervizion periodik i Project expertise and supervision of observance of security measures of construction	Inspektoriati Sanitar -Rrethi Gjirokaster / AKBN/ ARM Qarku Gjirokaster /MM- Inspektoriati /institucione perkates e pergjegjese
Shendeti i punonjesve	demtim i shendetit te punonjesve ne lidhje me ekspozimin e tyre ndaj elementeve si sh prezenca e asbestit ne materialet termoizoluese, mos respektimi i Vendimit nr. 447. datë 19.9.1994 “Për ndalimin e përdorimit të asbestit si material termoizolues në të gjitha llojet e ndërtimit”. Demtim te aparatit te degjimit te	Nese ne rast se nuk dihen sakte elementet perberese te materialeve duhet dhe rekomandohet respektimi i kushteve teknike si veshje mbrojtese, maska etj si dhe depozimi i tyre ne kontenjere te posacem dhe depozitimi i tyre konform kerkesave te pushtetit vendor Projektim dhe instalim i njesive, impianteve, instalimeve perkatese te ketij HEC –i konform standardeve te KE psh i turbines, etj.	Projektimi, Ndertimi, Operimi	Investitori/Operatori		

RAPORT PARAPRAK
VLERËSIM NDIKIMIT NË MJEDIS

	punojësve nga prezenca e hidro-turbinave si dhe i instalimeve te tjera vibruese etj.				
--	--	--	--	--	--

7.2. Kriteret per monitorimin e projektit “Rikonstruksion-Operim-Transferim te HEC – Kaparjel, Pellgu Ujembledhes Kaparjel”

Kriteret	Pershkrimi	Evidence
<p>Respektimi i kerkesave te rregullatoreve Regulatory Compliance: Veprimtaria pershtatet me kerkesat kombtare ne aktet ligjore te mjedisit, shendetit dhe sigurise.</p>	<p>Veprimtaria e propozuar ka te gjitha lejet perkatese per kete projekt si dhe eshte i miratuar ne parim nga MEI si dhe ne procedure per miratim tek KKKU ose ABU sipas kerkesave perkatese ligjore te Shqiperise.</p>	<ul style="list-style-type: none"> • Ky projekt zhvillimi po i nenshtrohet vleresim ndikimit ne mjedis dhe konsultimit me publikun sipas VKM se perkatese. • Projekti i formes ROT eshte ne proces te aplikimeve te dosjeve perkatese per te marre lejet dhe licencat perkatese si per rikonstruksion, operim dhe transferim te ketij aktiviteti.
<p>Rrjedhja ujore: Veprimtaria do te mbaj nje prurje minimale ne lume qe eshte i pershtatur per popullaten ekzistuese te peshqeve ekzistues, jeten e eger, si dhe cilesia e ujit si dhe luhatjeve te nivelit te ujit ne kete lume.</p>	<ul style="list-style-type: none"> • Mbatja e kanalit te derivacionit, etj ne nje perimter minimal si dhe te gjitha strukturat e kotrolli, me prurje konstante ne lume pergjate viteve. • Zbatueshmeria e ketij aktiviteti te bazohet ne parimin “kerkese prurje minimale” qe kerkohen per prodhim te energjise elektrike pe te mbrojtur dhe per te mundesuar nje zhvillim te qendrueshem te mjedisit akuatik ekzistues te Perroi Kaparjel 	<ul style="list-style-type: none"> • Investitori ka marre Lejen e Perdoritimit te Ujit me Koncesion nga KKKU, si dhe eshte ne proces te marrjes se Vendimit te AKM per VNM paraprak perkatese sipas konsultime te arritura deri me sot me ARM Qarku Gjirokaster • Raste mbas rasti u vleresuar dhe do te vleresohen kriteret qe do te percaktohen per kete aktivitet edhe pse jane marre ne konsiderat gjate fazes se projektimit.
<p>Cilesia e ujit: Ky aktivitet nga studimet e meparshme kane treguar se nuk ndikon ne cilesine e ujerave te lumit si dhe per me teper ne rrjedhjen e siperme dhe te poshtme.</p>	<p>Aktiviteti ka ndikim minimal ne cilesine ujerave ne vepren e marrjes ne bypass, ne prurjen e poshtme, ne portat e kanalit te derivacionit, etj.</p>	<p>Aktiviteti nuk ndikon ne perkeqesim te cilesise se ujrave pas procesit te ndertimit te vepres ne total.</p>

RAPORT PARAPRAK
VLERËSIM NDIKIMIT NË MJEDIS

<p>Kalimet e peshqeve dhe mbrojta e tyre: Ky aktivitet ne total ka nje impakt minimal ne popullaten e peshqeve te zones si dhe ne komunitetin makroinvertebrore te ketyre ujerave, duke u siguruar duke marre ne konsiderat rruge kalime per popullaten e peshqeve autoktone dhe speciet migruese duke parandaluar mbokimin e tyre ne kete pellg ujembledhes apo ne instalime.</p>	<ul style="list-style-type: none"> • Do te kete humbje minimale ye paperfillshme te peshqeve apo habitatit ujor. • Ky aktivitet ndihmon komuniteti e peshqive resident. • Prurja e ujit ne bypass dhe ne rrjedhjen e poshtme te vepres jane te projektuara qe te suportojte dhe te mos ndikojne ne speciet e mjedisit akuatik dhe tokesor ne faza te ndryshme te ketij aktiviteti. 	<ul style="list-style-type: none"> • Informacioni eshte grumbulluar dhe do te grumbullohet si per popullaten autoktone dhe migruese te mjedisit akuatik. • Projektuesit/Investitoret dhe operoret e kuptojne dhe kane marre ne konsiderat nevojat e popullates akuatike ne kete mjedis edhe pse ky aktivitet duhet te zhvillohet. • Projektuesit kane percaktuar si pjese te projekt zbatimit masa konkrete per te siguruar qe kriteret perkatese do te zbatohen sipas nje plani menaxhimi mjedisor pas fillimit te operimit te kesaj vepre, duke i bere oponente ne MM.
<p>Mbrojtja e pellgut ujembledhes: Ky aktivitet nuk ndikon negativisht ne treguesit e trysnise se mjedisit natyror te ketij pellgu ujembledhes(mikro-basen) qe do te krijohet.</p>	<ul style="list-style-type: none"> • Aktiviteti nuk do te ndikoj ne integritetin e ekosistemit ekzistues si dhe per rrjedhjen e siperme dhe te poshtem. • Komponent shtese te ketij aktiviteti psh rruge provizore, linjat e trasferimit, gjeneroret, impiantet e gjenerimit te cilet kane impakt minimal te paperfishem ne mjedisin e shpateve te lumit. 	<ul style="list-style-type: none"> • Nje vleresim te komponenteve shtese ne vija te pergjithshme po realizohet ne kete projekt; • Duhet qe per secilin projekt ne vecanti te pajisen me Vendim AKM per VNM paraprak perkatese si psh ndertimi i rruges, instalimi i linjave te reja te transmetimit te energjiise elektrike ne total nese do te jete e kerkuar. • Nje vleresim ne faze projektimi po realizohet per impaktet ne rrjedhjen e siperme dhe te poshtme. • Nje vleresim i pershtatshem per masat perkatese eshte realizuar ne faze projektimi per te siguruar qe jane pregjedhura sic duhet apo jo instalimet

RAPORT PARAPRAK
VLERËSIM NDIKIMIT NË MJEDIS

<p>Mbrojta e specieve te rrezikuara dhe te kercenuara: Ky aktivitet nuk ndikon negativisht ne ndonje specie te rrezikaur apo ne kercenim zhdukje si dhe vleresohet si zone me status te vecante mbrojte.</p>	<ul style="list-style-type: none"> • Ky aktivitet nuk do te ndertohet ne zone te mbrojtuar apo ne nje lume te vleresuar si mjedis ujqor te ndjeshem. • Ky aktivitet nuk do te demtoj apo ndikoj duke e demtuar habitatin akuatik apo migrues te specieve te rrezikuara dhe te kercenuar. • Aktiviteti nuk ka impakt sinjifikante ne jeten e eger ekzistuese te habitatit dhe popullsise. 	<p>perkatese.</p> <ul style="list-style-type: none"> • Zone e ndjeshme ose e mbrojtur perreth nuk jane identifikuar ne zone. • Specie te rrezikuara dhe te kercenuara nuk jane identifikuar ne rrjedhjen e siperme apo te poshtme. • Projektuesi duhet te vleresoj impaktet potenciale te aktivitetit per te shmangur mos vleresim real te zones. • Projektuesi do te keshillohet nga vleresuesi qe te marre ne konsideratat te gjitha masat parandaluese per te siguruar qe te gjitha kriteret jane vleresuar konform kuadrit ligjor.
<p>Rikrijimi: Aktiviteti nuk ndikon dhe nuk ndalon perdorimin apo limiton shfrytezimin e rrjedhjes ujore per qellime te tjera.</p>	<p>Aksesi per ujin mbetet i pandryshuar nga aktiviteti qe do te operoj dhe mundesi shfrytezimi apo ndertimi te aktiviteteve te tjera ne kete lume.</p>	<p>Identifikimi i ndonje aktiviteti qe operon apo perdor keto rrjedhja ujore si psh per vaditje nga komuniteti vendas si dhe te konfirmoj qe ky aktivitet nuk do te ndikoj gjate operimit apo transferimit te energjise elektrike.</p> <p>Detyre e perbashket e AKBN dhe inspektoriatit te mjedisit.</p>
<p>Zhvillimi kulturor dhe arkeologjik: Ky aktivitet nuk ndikon drejtperdrejt apo indirekt te zona te mbrojtura nga IMK apo objekt ete rendesise se vecante arkeologjike, kulturore historike etj.</p>	<p>Me kete do te kuptojme qe nuk ndikohet dhe nuk vleresohen si te nevojshme martja e masave per prona apo zona kulturore duke perfshire vlere natyrore, arkeologjike(prehistorike), paleontologjike, historike, rajonale dhe unike. Me kete nenkuptojme dhe perfshin njekohesisht dhe vendbanime ekzistuese qe ne lashtesi, apo unike si peisazh</p>	<ul style="list-style-type: none"> • Pasuri kulturore ne afersi te zones vleresohen por nuk do te ndikohen nga ky aktivitet sic jane habitate dhe biotope te vecante. • Masa konkrete do te merren per te parandaluar impaktin e ketij aktiviteti ne keto zona.

RAPORT PARAPRAK
VLERËSIM NDIKIMIT NË MJEDIS

	<p>natyror si psh kanione apo ujevare, etj,</p> <p>Masat nuk jane te kerkuara ne kete proces.</p>	
<p>Shpronesime : ky aktivitet nuk do te ndikoj ne zona residente, do te kete shpronesime te zonave ku instalimet perkatese te kesaj vepre do te implementohen.</p>	<p>Ky aktivitet nuk do te ndaloj apo limitoj mjetet e nevojshme te nderlidhur me lumin te banoreve lokal te zones si psh peshkimi, zone peisazhere. Ndikim do te kete ne zenien e tokes bujqesore, e tokave are apo pyjore, etj.</p> <p>Do te monitorohen te gjitha proceset e punes ne toke si dhe marrja e te gjitha lejeve perkatese.</p>	<ul style="list-style-type: none"> • Do te identifikohen sakte perdorimet e lumit nga komuniteti lokal. • Ndikimet sociale ne zone jane paralajmeruar duke organizuar takime me komunitetin e zones si dhe me poshtetin lokal qe do te ndikohet nga ky aktivitet. • Masa konkrete do te merren per te parandaluar impaktin e ketij aktiviteti ne keto zona. <p>Masa te tilla nenkuptone dhe ndikimin qe do te kete ky aktivitet per kete zone duke u mundesuar furnizimin me energji elektrike pa nderprerje, nje mjedis social me infrastrukture te realzuar sic jane furnizimi i popmave te ujit me energji elektrike, i bisneseve , shkollave, etj. Prezenca e energjise elektrike sjell impakt shume pozitiv pasi eshte jetik per vete zhvillimin ekonomik te zones.</p> <p>Uj ndjeshem koston e jeteses se banore apo aktiviteteve tregtare dhe vleresohet si energji e rinovueshme.</p>

8. NDIKIMET E MUNDSHME NË MJEDISIN NDËRKUFITAR (NËSE PROJEKTI KA NATYRË TË TILLË).

Para sëgjithash do të doja të informojme se ky projekt(Rikonstruksion i Hec ne rrjedhjen e Perroit te Gugashit) **nuk do te kete ndikime te mundshme nderkufitare** per vete faktin se perroit Gugashit eshte perrua ku furnizimi i tij eshte nga burimet qe rrjedhin dhe krijohen brenda territorit te shtetit Shqiptar.



Rregullimi i kësaj çështje, pra i mënyrës se si menaxhohen ujërat dhe ndikimet ndërkufitare, janë çështje, të cilat adresohen në mënyrën më të plotë të mundshme, në një kuadër të mirëpërcaktuar nga e drejta dhe praktika ndërkombëtare, të cilat janë të detyrueshme si për Shqipërinë, ashtu edhe për vendet fqinje. E, këtu nuk ka asnjë rast qe ku segment(Gugashit) te jete pjese e ujerave territorial nderkombetar.

Së dyti, vendi yne aspiro anëtarësimi në BE. Kanë një marrëdhënie kontratuale në BE, që është marrëveshja e Stabilizim Asociimit dhe përkatësisht kanë detyrime, në lidhje me regjimin e ujërave dhe janë të detyruara që të zbatojnë normativën që burojnë nga direktivat e BE, edhe pse ky projekt nuk vleresohet ne kete faze si i tille, por mbetet per tu rivleresuar nga AKM.

Ne vlerësojmë se mbrojtja dhe përdorimi i ujërave ndërkufitare dhe liqeneve janë çështje të rëndësishme, realizimi efektiv i të cilave mund të sigurohet vetëm me bashkëpunim të zgjeruar ndërmjet fqinjëve, në përputhje me konventat dhe praktikat ndërkombëtare, të cilat janë jashtëzakonisht solide në të këtë fushë. Në bazë të konventave ndërkombëtare ujërat ndërkufitare duhet shfrytëzohen në një mënyrë të arsyeshme dhe të barabartë, duke marrë në konsideratë të veçantë karakterin e tyre ndërkufitar, në rast se aktivitetet që shkaktojnë ose kanë të ngjarë të shkaktojnë, kanë një impakt ndërkufitar.

Pala shqiptare, qeveria e Republikës së Shqipërisë, i diskutojnë problemet që lidhen me shfrytëzimin tërësor të ujërave, jo thjesht me Maqedoninë, por me çdo vend tjetër me të cilin ka

**RAPORT PARAPRAK
VLERËSIM NDIKIMIT NË MJEDIS**

një problematikë përkatëse, veçse në frymën e së drejtës ndërkombëtare, veçse në frymën e mirëkuptimit në marrëdhëniet dypalëshe, të marrëveshjeve dypalëshe dhe të gjitha detyrimeve që shtetet kanë në këtë drejtim.

Ky projekti gjate fazes se zhvillimit do të mbrojë mjedisin natyror kombetar, integritetin territorial dhe gjithë interesat e kombit shqiptar e mund te preken nga ky projekt.

**9. CERTIFIKATËN DHE LICENCËN PËRKATËSE TË QKL-SË, TË
SPECIALISTIT QË KA HARTUAR RAPORTIN PARAPRAK TË VNM-SË.**

Bashkelidhur raportit Paraprake te VNM



REPUBLIKA E SHqipërisë
Ministria e Zhvillimit Ekonomik,
Tregtisë dhe Sipërmarrjes

OKL
QENDRA KOMBËTARE E LICENCIMIT
NATIONAL LICENSING CENTER

LICENCË

LN-7034-11-2013	NUIS/NIPT: L32312020J
Subjekti: Hamdi Hoti	
Adresa: Tiranë, TIRANË, KAMEZ, KAMEZ, Lagjja Lura, banesë private pranë Shkollës 9-Vjeçare.	
Kodi: III.2.A (1+2)	Kod tjetër:
Data e lëshimit: 15/11/2013	Afati i vlefshmërisë: Pa afat

Kategoria

Shërbime ekspertize dhe/ose profesionale lidhur me ndikimin në mjedis

Nënkategoria

Veprimtaritë e ekspertizës lidhur me ndikimin në mjedis

Veprimtari specifike

1. Ndikim në mjedis
2. Auditim mjedisor

Specialiteti

Emërtimi përshkrues i veprimtarisë

Veprimtaritë e ekspertizës lidhur me ndikimin në mjedis (Auditim mjedisor dhe Vlerësimi i ndikimit në mjedis).

Kufizime specifike

Licenca ushtrohet sipas kufizimeve në legjislacionin në fuqi

Detyrime specifike

Licenca ushtrohet sipas detyrimeve në legjislacionin në fuqi

Vendi i kryerjes së veprimtarisë

Në të gjithë territorin e Republikës së Shqipërisë



Nënskrimi i sportelit:



EKSTRAKT HISTORIK I REGJISTRIT TREGTAR PËR TË DHËNAT E SUBJEKTIT "PERSON FIZIK"

GJENDJA E REGJISTRIMIT FILLESTAR

1. Numri unik i identifikimit të subjektit (NUIS)	L32312020J
2. Emri i subjektit	Hamdi Hoti
3. Forma ligjore	Person Fizik
4. Data e regjistrimit	12/11/2013
5. Fusha e veprimtarisë	Hartimin e raporteve te vleresimit te ndikimit ne mjedis, per te kryer auditimin mjedisor, per hartimin e ekspertizave per probleme mjedisore dhe thirrjen si ekspert per te vleresuar nje raport te vleresimit te ndikimit ne mjedis ose rezultatet e nje audutimi.
6. Vendi i ushtrimit të aktivitetit	Tirane Kamez KAMEZ Lagjja Lura, Banese Private prane Shkolles 9 Vjeçare
7. Vende të tjera të ushtrimit të aktivitetit	
8. Të dhëna që njoftohen vullnetarisht	Telefon: 0682533105
9. Statusi	Aktiv

Lista e Dokumenteve:

Aplikim per regjistrimin fillestar te personit fizik

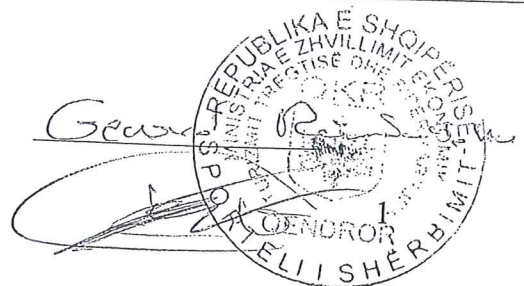
Dokumenti i autorizimit

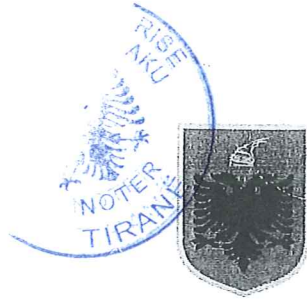
Regjistrimi Fillestar: CN-252029-11-13

HISTORIKU I REGJISTRIMIT

Data e regjistrimit	Ndryshimi i te dhenave te regjistruara
---------------------	--

Datë: 29/01/2016





REPUBLIKA E SHQIPËRISË
MINISTRIA E MJEDISIT, PYJEVE DHE ADMINISTRIMIT TË UJËRAVE
Drejtoria e Përgjithshme e Politikave Mjedisore
Drejtoria e Mbrojtjes së Mjedisit
Sektori i Vlerësimit të Ndikimit në Mjedis

Rruga "Durrësit" Nr. 27 Tiranë, Tel. 04 2256 113 Fax. 04 2270 627 - www.moe.gov.al

Nr. 1099 Prot.

Tiranë, më 08.07.2013

Nr. identifikues 160

ÇERTIFIKATË

Në mbështetje të Vendimit të Këshillit të Ministrave Nr. 122, datë 17.02.2011 Për një ndryshim në Vendimin Nr.1124, datë 30.7.2008, të Këshillit të Ministrave, "Për miratimin e rregullave, të procedurave dhe kriterëve për pajisjen me certifikatën e specialistit, për vlerësimin e ndikimit në mjedis dhe auditimin mjedisor":

Z. HAMDI HOTI

Çertifikohet për hartimin e raporteve të vlerësimit të ndikimit në mjedis, për të kryer auditimin mjedisor, për hartimin e ekspertizave për probleme mjedisore dhe thirrjen si ekspert për të vlerësuar një raport të vlerësimit të ndikimit në mjedis ose rezultatet e një auditimi.

MINISTRI

Fatmir MEDIU





REPUBLIKA E SHQIPËRISË
MINISTRIA E ZHVILLIMIT EKONOMIK,
TREGTISË DHE SIPËRMARRJES
QENDRA KOMBËTARE E REGJISTRIMIT

OKR

Qendra Kombëtare e Regjistrimit
National Registration Center

NUMRI SERIAL:
SN-207670-11-13

ÇERTIFIKATË REGJISTRIMI

Personit të tatueshëm:

Hamdi Hoti – Person Fizik

Statusi:

Aktiv

Me adresë kryesore:

Tirane, Kamez, Lagjja Lura, Banese Private prane Shkolles 9 Vjeçare

I jepet ky numër identifikimi (NUIS):

L32312020J

Afati i veprimtarisë:

Nga: deri

DATA E REGJISTRIMIT

12/11/2013

DATA E LËSHIMIT

13-11-2013

SPORTELI I SHËRBIMIT:



Kjo çertifikatë mbetet pronë e Qendrës Kombëtare të Regjistrimit dhe duhet të kthehet në rast se ka ndryshim të ndonjë detaj (Emri, Mbiemri, Adresa, etj.) të informacionit të regjistruar.
Kjo çertifikatë është rregjistruar e ndaluar të plastifikohet.

REPUBLIKA E SHQIPËRISË
DHOMA E NOTERISË TIRANË
NOTERE MARSELA BINJAKU
NR. 545/12 REP.



VËRTETIM I NJËSISË ME ORIGJINALIN

Sot më dt.18.04.2016 (dymijë e gjashtëmbëdhjetë), në Tiranë, para meje noteres Marsela Binjaku me seli noterie prane Gjyqates se Rrethit Gjyqesor Tirane, u paraqit personalisht:

Barjam Levani me numer personal E90826014W madhor e me zotësi të plotë juridike për të vepruari, I cili më kërkoi të vërtetoj me origjinalin fotokopjen e dokumentit:

- NIPTI, LICENSE QKL, EKSTRAKT HISTORIK I QKR PER SUBJEKTIN HAMDI HOTI, DHE ÇERTIFIKATE NR.5099 PROT . TIRANE ME 08.07.2013 I JEPET Z. HAMDI HOTI NGA MINISTERIA E MJEDISIT.

Praktika permban 4 flete dhe eshte fotokopjuar per tu perdorur sipas kerkesave te ligjit.

Personit që paraqiti dokumentat, ju bë e qartë përgjegjësia penale në rast paraqitje të një dokumenti të rreme apo të fallsifikuar.

Pasi bëra krahasimin e përmbajtjes së dokumentit të nxjerrë nga dokumenti origjinal dhe rezultoi se nuk ka korrigjime, shtesa, fshirje e shenja të tjera, e vërtetoj njësinë me origjinalin në bazë të nenit 56 të ligjit 7829 datë 01.06.1994 "Për noterinë" dhe Udhëzimit të Ministrisë të Drejtësisë me nr .6291 datë 17.08. 2005, pika 3 ,4 ,7.

NOTERE

MARSELA BINJAKU

