

RAPORT PARAPRAKË

VLERESIM NDIKIMI NË MJEDIS

(SHTOJCA II, PIKA 10, D)

NDËRTIM I INFRASTRUKTURËS: SISTEMIMI DHE ASFALTIMI I RRUGES
MERTISH - TRE-URA

VENDODHJA E ZONES SE ZHVILLIMIT TË INFRASTRUKTURËS: BASHKIA
DIVJAKE, RRETHI LUSHNJE, QARKU FIER

KËRKUESI: BASHKIA DIVJAKE



TIRANË/ 2015

RAPORT PARAPRAKË I VLERËSIMIT TË NDIKIMIT NË MJEDIS

Sistemimi dhe asfaltimi i rruges "Mertish - Tre-Ura

Divjakë/Lushnje

Informacion mbi Projektin:

Titulli i projektit: Sistemimi dhe asfaltimi i rruges "Mertish - Tre-Ura

Vendodhja e projektit Njesia Administrative Gradisht-Grabjan, Bashkia Divjakë, Rrethi Lushnje,
Qarku Fier

Emri i raportit: Vlerësim i Ndikimit Mjedisor (Proçedura paraprak)

Subjekti aplikues Bashkia Divjakë

Bashkëautor: Ing. Mjedis. Bledi Dimo
Ing. Ilir Robo
Ing. Mjedis Fatjona Levani

Data e këtij raporti:

Tiranë, 2015

Aprovuar:

Ing. Ilir Robo

ING. ILIR ROBO
SPEC. I. MJEDISIT
Nr 125 ÇERTIFIKA

Tabela e raportit paraprake te VNM:

1.	TE DHENA TE PERGJITHSHME.....	3
1.1	Përshkrimin e projektit të propozuar, të cilin e kemi përgatitur dhe bashkeemeluar "Përshkrimi i projektit zhvillimit" të gjitha dokumentat me nenzero perkatese te perfshira ne ku përfshihen keto informacione dhe të dhena teknike si:.....	4
1.2	Përshkrim i shkurtër për kapitujt e Raportin paraprak të VNM-se,	5
2.	NJË PËRSHKRIM I SHKURTËR I MBULESËS BIMORE TË SIPËRFAQES KU PROPOZOHET TË ZBATOHET PROJEKTI, SHOQËRUAR DHE ME IMAZHE	7
2.1.	Përshkrimi i përgjithshëm mbi rajonin e Bashkisë Divjake.....	7
2.2.	Vlerat ekologjike (flora dhe fauna) në rajonin e Bashkisë Divjake dhe për zonën në vlerësim	9
3.	INFORMACIONI PËR PRANINË E BURIMEVE UJORE NË SIPËRFAQEN E KËRKUAR NGA PROJEKTI DHE NË AFËRSI TË SAJ.....	12
3.1.	Burimet ujore në rajonin e Lushnjës.....	12
3.1.1	Baseni i Shkumbinit	12
3.2.	Zona në vlerësim ku do të zhvillohet projekti i infrastrukurës rrugore	16
4.	IDENTIFIKIM I NDIKIMEVE TË MUNDSHME NEGATIVE NË MJEDIS TË PROJEKTIT, PËRFSHIRË NDIKIMET NË BIODIVERSITET, UJË, TOKË DHE AJËR, PËRSHKRIM I SHKURTËR PËR SHKARKIMET E MUNDSHME NË MJEDIS, TË TILLA SI: UJËRA TË NDOTURA, GAZE DHE PLUHUR, ZHURMË, VIBRIME, SI DHE PËR PRODHIMIN E MBETJEVE SI DHE INFORMACIONI PËR KOHËZGJATJEN E MUNDSHME TË NDIKIMEVE NEGATIVE TË IDENTIFIKUARA,	17
4.1.	Ndikimet e mundshme mjedisore.....	17
5.	TË DHËNA PËR SHTRIRJEN E MUNDSHME HAPËSINORE TË NDIKIMIT NEGATIV NË MJEDIS QË NËNKUPTON DISTANCËN FIZIKE NGA VENDNDODHJA E PROJEKTIT DHE VLERAT E NDIKUARA QË PËRFSHIHEN NË TË	24
6.	MUNDËSINË E REHABILITIMIT TË MJEDISIT TË NDIKUAR DHE MUNDËSINË E KTHIMIT TË MJEDISIT TË NDIKUAR TË SIPËRFAQES NË GJENDJEN E MËPARSHME, PËRFSHI EDHE KTHIMIN E TOKËS BUJQËSORE (NË RAST SE PËRDORIMI EKZISTUES ËSHTË I TILLË) DHE KOSTOT FINANCIARE TË PËRAFËRTA PËR REHABILITIMIN;.....	27
6.1.	Rehabilitimi i mjedisit të ndikuar nga ndertimi i rrjetit inxhinierik	27
7.	MASAT E MUNDSHME PËR SHMANGIEN DHE ZBUTJEN E NDIKIMEVE NEGATIVE NË MJEDIS;.....	30
8.	NDIKIMET E MUNDSHME NË MJEDISIN NDËRKUFITAR (NËSE PROJEKTI KA NATYRË TË TILLË).	36

9. CERTIFIKATËN DHE LICENCËN PËRKATËSE TË QKL-SË, TË SPECIALISTIT QË KA
HARTUAR RAPORTIN PARAPRAK TË VNM-SË..... 38

LISTA E HARTAVE, TABELAVE

Tabele nr. 1: : Fotove te zones se rrugeve ne projekt zhvillim..... 11
Tabele nr. 2: *Lista e kontrollit te efekteve te mundshme dhe masave kryesore nga zhvillimi i projektit.*31

Harta 1:Harta e shtrirjes se projektit ne zonen e Mertish-Tre Ura 4
Harta 2:Treguesit e potencialit te zhvillimit te turizimit ne kete zone te PK 7
Harta 4:Harta e vendodhjeve te zonave te banuara (Shenuar, vijeuar me te kuqe Bashkia Divjake, , si dhe me te verdhe afersite me zonat perkatese Plug).26
Harta 5:Ndikimet e mundshme nderkufitare 36

SHKRUTIME

VNM: Vleresim ndikimi ne mjedis

P.K: Parke Kombetar referuar Divjake Karavastase

MM; Ministria e Mjedisit

AKM: Agjensia Kombetare e Mjedisit

MBZHRAU: Ministria e Bujqesise, Zhvillimit Rural dhe Administrimit te Ujerave

GIS: Sistemi gjeografike i informacionit

PPV: plan i pergjithshem vendor

AKPT: Agjensia Kombetare e Planifikimit te Territorit

1. TE DHENA TE PERGJITHSHME

Ky raport paraprak VNM se bashku me kerkesen dhe dokumentacionit shoqërues nga ana e kerkuesit Bashkia Divjake, do te paraqiten në Ministrine e Mjedisit e cila do te percjell dokumentacionin në AKM per marrjen e Vendimit nga AKM per nenshtrimin te procedurave paraprake te VNM per projektin: Sistemimi dhe asfaltimi i rruges "Mertish-Tre Ura", me vendodhje qe fillon nga Grabiani deri ne Gradishte si njesi Administraive te cilat jane sot pjese territoriale e Bashkise Divjake, Rrethi Lushnje, Fier.

Kerkuesi Bashkia Divjake, që synon të pajise me Vendim AKM per procedure VNM paraprake kete projekt qe do te ndertohen sipas Kontrates se Sipermarrjes qe do te nenshtohet me subjektin ndertues me objekt te kontrates te zbatoj me perpiktmeri sipas studimit te realizuar nga grupi projektues i kontraktuar nga kerkuesi.

Kerkuesi Bashkia Divjake,kerkon te dorezoj kete **RAPORT PARAPRAK TE VNM-se** per miratim me Vendim te AKM te per projektin e infrastruktures:

Sistemimi dhe asfaltimi i rruges "Mertish-Tre Ura
Vendodhja: Divjake, Bashkia Divjake, Rrethi Lushnje, Fier

Ky projekt do te zhvillohet pergjate rruges kryesore te Bashkise Divjake per te levizuar midis dy rajoneve Gradisht-Grabian, brenda zones se zhvillimit te ndertimeve dhe zones se urbanizuar. Zgjidhja optimale e projektit te siguron sherbim me teknologji e me sigurim teknik. Mbetjet e ndertimit ne pergjithesi do te grumbullohen gjithashtu me komoditet e me cilesi te larte sigurie gjate fazes se ngarkim – shkarkimit te materialeve te ndertimit nga mjetet e tonazhit te rende.

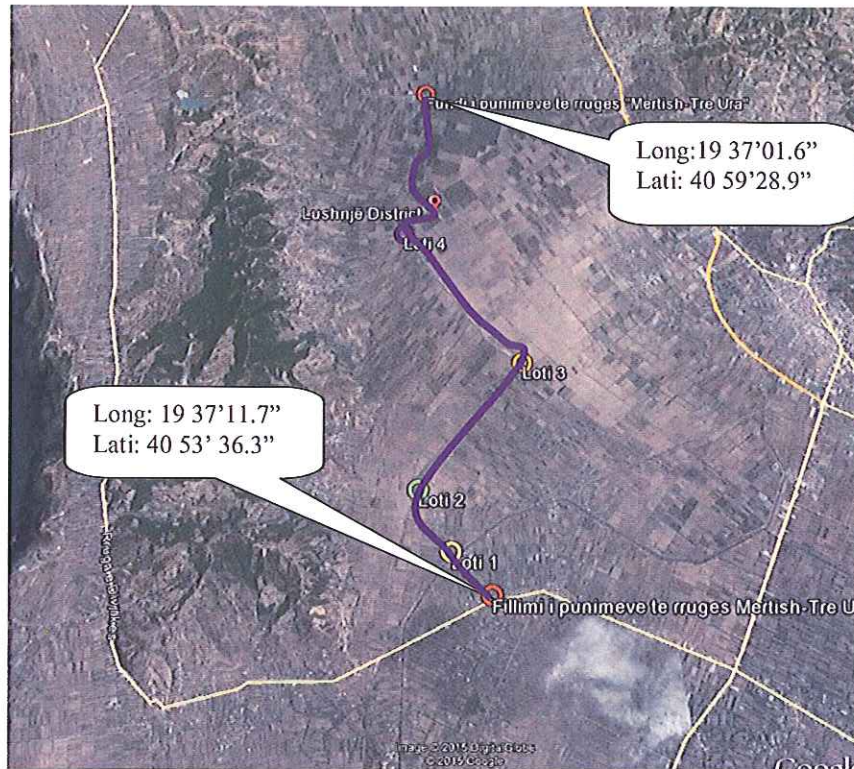
Me poshte paraqiten treguesit e zhvillimit te projektit te infrastruktures rrugore:

Rruga Mertish –Tre Ura

-Loti 1+ loti 2+ loti 3+ loti 4 = Gjatesne totale prej 13.4km me gjeresi 6.5m

Shtrirja e rruges ne siperfaqe (korridori i punimeve eshte me gjeresi 6.5m sipas gjurmes ekzistuese te rruges)

- Siperfaqja e rruges ne total qe do te zhvillohet 87 100.0m²



Harta 1: Harta e shtrirjes se projektit ne zonen e Mertish-Tre Ura

Projekti ne vleresim (Sistemimi dhe asfaltimi i rruges "Mertish - Tre-Ura"), pjese qe i takon te ndertohet nga subjekti ndertues per zbatim te projektit, i cili është subjekt i kërkesave të nenit 8 të ligjit nr. 10 440, datë 07.07.2011 "Për vlerësimin e ndikimit në mjedis", i ndryshuar, SHTOJCA II (Projektet që i nënshtrohen procedurës paraprake të vlerësimin të ndikimit në mjedis), pika 10. Prodhime infrastrukturore, nenpika (d) Ndërtim rrugësh, portesh dhe instalimesh për porte, duke përfshirë dhe portet e peshkimit, kerkohet që në fazat fillestare të planifikimit të projektit (projektidesë), paraqet pranë MM, dhe dokumentacionin përkatës, i cili përmban:

1.1 Përshkrimin e projektit të propozuar, te cilin e kemi pergatitur dhe bashkeemeruar "Pershkrimi i projekt zhvillimit" te gjitha dokumentat me nenzera perkatese te perfshira ne ku përfshihen keto informacione dhe te dhena teknike si:

- a) përshkrimi i qëllimit të projektit të propozuar (relacioni teknik)
- b) planimetria e vendndodhjes së projektit ku të pasqyrohen në hartë topografike sipërfaqja e tokës së kërkuar, kufijtë e sipërfaqes së tokës së kërkuar, fotografi dhe të dhëna për përdorimin ekzistues të sipërfaqes së tokës që do të përdoret përkohësisht apo përherë nga projekti gjatë fazës së ndërtimit apo funksionimit të veprimtarisë së projektit (projekti+genplan i zones ku do te shtrihet projekti i sistemit dhe asfaltimit te rrugeve ne Divjake);
- c) informacioni për qendrat e banuara në zonën ku propozohet të zbatohet projekti, shoqëruar me fotografi dhe të dhëna për distancën nga vendi ku propozohet projekti e për njësinë e qeverisjes vendore (bashkia/komuna) që administron territorin ku propozohet projekti (Raporti i VNM);
- ç) skicat dhe planimetritë e objekteve të projektit dhe strukturave të projektit (Projekt zbatimi)
- d) përshkrimi i procesevendërtimoredheteknologjike, përfshirë kapacitetet prodhuese/përpunuese, sasitë e lëndëve të para dhe produktet përfundimtare të projektit (programi i punimeve+preventivi i punimeve);

dh) informacioni për infrastrukturën e nevojshme për lidhjen me rrjetin elektrik, furnizimin me ujë, shkarkimet e ujërave të ndotura dhe mbetjeve, si dhe informacion për rrugët ekzistuese të aksesit apo nevojën për hapje të rrugëve të reja (Sqarim në raportin e VNM);

e) programi për ndërtimin, kohëzgjatjen e ndërtimit, kohëzgjatjen e planifikuar të funksionimit të projektit, kohën e mundshme të përfundimit të funksionimit të projektit dhe, sipas rastit, edhe fazën e planifikuar të rehabilitimit të sipërfaqes pas mbarimit të funksionimit të projektit (programi i punimeve);

ë) mënyrat dhe metodat që do të përdoren për ndërtimin e objekteve të projektit nuk do të ketë ndërtim por sistemi dhe asfaltimi të rrugëve ekzistuese rurale);

f) lëndët e para që do të përdoren për ndërtimin dhe mënyra e sigurimit të tyre (raport i VNM);

g) informacioni për lidhjet e mundshme të projektit me projekte të tjera ekzistuese përreth/pranë zonës së projektit (Raport i VNM)

gj) informacioni për alternativat e marra në konsideratë për sa i takon përzgjedhjes së vendndodhjes së projektit dhe teknologjisë që do të përdoret (Raport i VNM);

h) të dhëna për përdorimin e lëndëve të para gjatë funksionimit, përfshirë sasitë e ujit të nevojshëm, energjisë, lëndëve djegëse dhe mënyrën e sigurimit të tyre (Preventivi i punimeve);

i) aktivitete të tjera që mund të nevojiten për zbatimin e projektit, si: ndërtimi i kampeve apo rezidencave etj;

j) informacioni për lejet dhe licencat e nevojshme për projektin, në përputhje me përcaktimet e bëra në legjislacionin në fuqi, si dhe institucionet kompetente për lejimin/licencimin e projektit (Kërkesa e subjektit +dokumentacioni teknik+kerkesa per kontrollin e perputhshmerise).

1.2 Pershkrim i shkurtër për kapitujt e Raportin paraprak të VNM-se, ku përfshihen:

Ky raport paraprak i VNM është përgatitur në përputhje me Vendimin e Këshillit të Ministrave Nr. 686, datë 29.07.2015, "Për miratimin e rregullave, të përgjegjësisë e të afateve për zhvillimin e procedurës së vlerësimit të ndikimit në mjedis" ku specifikisht Kreu I (Zhvillimi i procedurës paraprake të vlerësimit të ndikimit në mjedis) si me poshtë sqaruar:

Fazat e procedurës paraprake të VNM-së: Procedura paraprake e vlerësimit të ndikimit në mjedis (VNM) zbatohet për projektet që janë subjekt i kërkesave të nenit 8 të ligjit nr. 10 440, datë 7.7.2011 "Për vlerësimin e ndikimit në mjedis" i ndryshuar, dhe kalon në këto faza të njëpasnjëshme:

a) Paraqitja e kërkesës dhe dokumentacionit shoqërues nga zhvilluesi në Ministrinë e Mjedisit dhe përcjellja e tyre nga MM në Agjencinë Kombëtare të Mjedisit (AKM);

b) Konsultimi i AKM-së me institucionet e tjera dhe publikimi i kërkesës;

c) Marrja e vendimit nga AKM-ja, njoftimi i AKM, Ministrisë së Mjedisit, institucioneve të konsultuara, si dhe publikimi i vendimit në Regjistrin Kombëtar të Lejeve dhe Licencave të AKM-/MM.

Raportin paraprak të VNM-se, ku përfshihen:

Kapitulli 1: Të dhëna të përgjithshme për projektin

Kapitulli 2: Një përshkrim i shkurtër i mbulesës bimore të sipërfaqes ku propozohet të zbatohet projekti, shoqëruar dhe me imazhe;

Kapitulli 3: Informacioni për praninë e burimeve ujore në sipërfaqen e kërkuar nga projekti dhe në afërsi të saj;

Kapitulli 4: Një identifikim i ndikimeve të mundshme negative në mjedis të projektit, përfshirë ndikimet në biodiversitet, ujë, tokë dhe ajër; një përshkrim i shkurtër për shkarkimet e mundshme në mjedis, të tilla si: ujëra të ndotura, gaze dhe pluhur, zhurmë, vibrime, si dhe për prodhimin e mbetjeve; informacioni për kohëzgjatjen e mundshme të ndikimeve negative të identifikuara;

Kapitulli 5: të dhëna për shtrirjen e mundshme hapësinore të ndikimit negativ në mjedis që nënkupton distancën fizike nga vendndodhja e projektit dhe vlerat e ndikuara që përfshihen në të;

Kapitulli 6: mundësinë e rehabilitimit të mjedisit të ndikuar dhe mundësinë e kthimit të mjedisit të ndikuar të sipërfaqes në gjendjen e mëparshme, përfshi edhe kthimin e tokës bujqësore (në rast se përdorimi ekzistues është i tillë) dhe kostot financiare të përfaqësuara për rehabilitimin;

Kapitulli 7: masat e mundshme për shmangien dhe zbutjen e ndikimeve negative në mjedis;

Kapitulli 8: ndikimet e mundshme në mjedisin ndërkufitar (nëse projekti ka natyrë të tillë);

Kapitulli 9: certifikatën dhe licencën përkatëse të QKL-së, të specialistit që ka hartuar raportin paraprak të VNM-së.

2. NJË PËRSHKRIM I SHKURTËR I MBULESËS BIMORE TË SIPËRFAQES KU PROPOZOHET TË ZBATOHET PROJEKTI, SHOQËRUAR DHE ME IMAZHE

2.1. Pershkrimi i pergjithshem mbi rajonin e Bashkise Divjake

Hapësira ku sot shtrihet qyteti i Divjakës dhe fshatrat që administrohen nga kjo Bashki, në lashtësi ka qenë e banuar nga fisi ilir i Taulantëve.

Këtë e dëshmojnë gjetjet e shumta arkeologjike që dikur kanë qenë pjesë e Muzeut të Divjakës.

Në muze kanë qenë ekspozuar monedha dhe qeramika të periudhës së Ilirëve, pushkë të vjetra, dokumenta origjinale të periudhës së Ahmet Zogut dhe shumë objekte të tjera.

Pjesa më e madhe e këtyre sendeve antike janë gjendur në zonën e Divjakës të cilat kanë vlera të mëdha historike dhe dëshmojnë prejardhjen tonë.

Për herë të parë emrin "Divjakë" me 40 shtëpi e gjejmë në defterin turk të taksave në mesin e shek. të XV-të. Gjatë pushtimit turk Divjaka ka qenë pjesë e një krahine të vogël të quajtur "Karatropak", e cila përfshinte kodrinat dhe fushën rreth gjolit të Karavastasë.

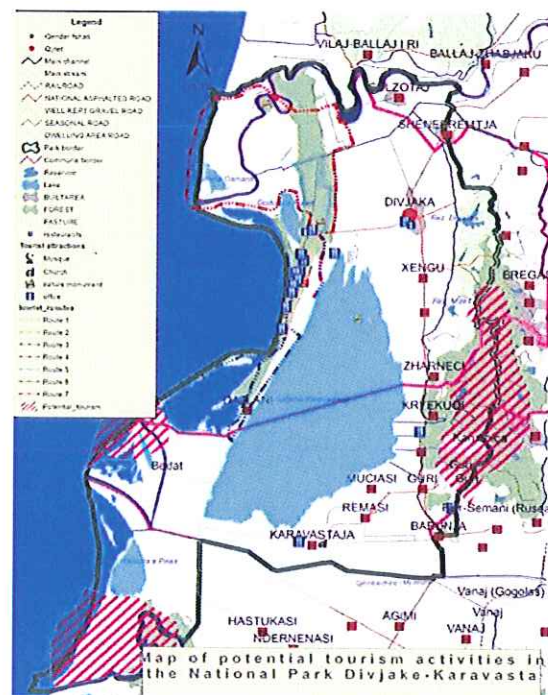
Kjo zonë ka qenë gjithmonë pronë shtetërore ose "betik". Në vitin 1925, me vendim të parlamentit shqiptar, Divjaka brenda Karatropakut ju dha si pronë familjes mbretërore të Ahmet Zogut.

Pronat mbretërore brenda Komunës Divjakë qeveriseshin nga administratori të Mbretit Zog. Pas Luftës së Dytë Botërore, Divjaka ka qenë qendër lokaliteti e cila përfshinte rreth 15 fshatra.

Gjatë periudhës para viteve 1990 ka qenë qendër e një kooperative të madhe bujqësore dhe qendër administrative e fshatit të Bashkuar Divjakë.

Në vitin 1995 me dekret të Presidentit të Shqipërisë, Divjaka mori statusin e qytetit dhe prej kësaj kohe është qendra e një bashkie e cila ka nën administrim fshatrat :Bishçukas, Gërmenj i Vogël, Gërmenj, Hallvaxhias, Bregas , Dushk Can, në zonën kodrinore dhe fshatrat Xeng, Mizë, Zharnec në zonën fushore.

Zona ku shtrihet zhvillimi i projektit ne vleresim (Ndertim i infrastruktures: Sistemimi dhe asfaltimi i rruges Mertish- Tre Ura **nuk vleresohet si zone me status te vecant si Zone e Mbrojtur pasi ndodhet jashte zones se Parkut Kombetar e ekosistemit natyror Divjakë-Karavasta**, per kete arsye do te bejme nje pershkrim te shkurter te mbuleses bimore ne sipërfaqe te zones se pergjithshme te Parkut pa ju referuar specifikisht kesaj zone e cila eshte zone e urbanizuar dhe nuk ka te njejten karakteristike me parkun kombetar. Ne baze te verifikimit ne terren dhe vleresimit disa javor ne kete prone mund te percaktojme nje informacion te detajuar se ne kete prone nuk ndodhen specie te rrezikuara.



Harta 2:Treguesit e potencialit te zhvillimit te turizimit ne kete zone te PK

Te dhena te pergjithshme per Parkun kombetar i Divjake Karavastase

Parku Kombëtar Divjakë-Karavasta është një zonë e mbrojtur në zonën bregdetare të Shqipërisë, përbëhet nga ekosisteme komplekse, shumë të pasura në biodiversitet dhe burime natyrore. Është shpallur edhe si zonë e mbrojtur natyrore për shpendët e ujit, si ligatinë me rëndësi nderkombëtare sipas Konventës së Ramsarit, që nga viti 1995. **Prania e këtij Parku edhe pse nuk preket nga zhvillimi i këtij projekti do të vlerësohet si siperfaqe e cila mund të ketë impakt indirekt nga zhvillimi i këtij projekti.**

Parku Kombëtar Divjakë-Karavasta gjendet 90 km nga kryeqyteti i Tiranës, 60 km nga Durrësi qyteti-port më i madh, dhe 80 km nga Aeroporti Ndërkombëtar i vetëm në Shqipëri. Ai kufizohet nga lumi Shkumbin në veri, nga kodrat e Divjakës në Lindje, nga kanali i Myzeqesë dhe lumi Seman në jug, dhe laget nga deti Adriatik në perëndim.

Zona e parkut kombëtar Divjakë-Karavasta është zona më e rëndësishme komplekse e Shqipërisë për sa i përket biodiversitetit. Kjo zonë strehon përqendrimin më të lartë të shpendëve ujore rreth 51 000 individë, dhe rreth 500 çifte folezues në Shqipëri. 89 specie të ndryshme që përfaqësojnë grupet e molusqeve, insekteve, amfibëve, zvarranikëve, zogjve dhe gjitarëve, të pranishme në zonën e parkut, janë konsideruar si të kërcënuara në Shqipëri. 42 specie i përkasin kategorive shumë të rrezikuara, duke përfshirë rrezik kritik, të rrezikuara dhe vulnerable.

Zona është e mirënjohur jo vetëm për bukurinë e saj natyrore dhe biodiversitetin, por edhe për aktivitetet tradicionale ekonomike dhe turizmin. Aktivitetet kryesore tradicionale përfshijnë, aktivitetet bujqësore, blegtorale, dhe peshkimi etj. Bimët që kultivohen në zonën e Parkut Kombëtar Divjakë-Karavasta përfshijnë, shalqinin, karrotën, lakrën, lulëlakrën, brokolin, domaten, pataten, fasulen, llojet e ndryshme të frutave, ulliri, dhe vreshta etj. Blegtoria është një tjetër aktivitet tradicional duke mbarështuar gjedhin dhe delet për produkte bulmeti dhe mish. Peshkimi është një aktivitet i rëndësishëm dhe një burim thelbësor i të ardhurave për disa fshatra përgjatë bregut të lagunës Karavastasë, lumit Seman dhe detit Adriatik.

Në kulturat bujqësore që kultivohen dhe prodhohen në zonën e studimit përfshihen: drithërat, patatet, fasulet, perimet e ndryshme dhe drurët frutorë, vaji i ullirit, vera, qumështi dhe produktet e mishit, mjalti, lëkura, leshi, etj., të cilat plotësojnë nevojat e konsumit vendor si dhe sigurojnë një pjesë të konsiderueshme furnizimi në nivel kombëtar. Mbarështimi i gjedhëve, deleve, dhive, derrave, kuajve dhe gomarëve është një mënyrë tradicionale e jetesës për komunitetet vendore, ndërkohë që ka disa lloje të kafshëve shtëpiake në këtë zonë.

Zona ofron mundësi të mira për zhvillimin e ekoturizmit. Parku Kombëtar i Divjakës, i njohur për pyllin me pisha, plazh dhe Laguna me burimet e saj të peshkimit, habitatet e llojeve të kërcënuara globalisht të tilla si Pellkani Dalmat, ofron një ambient unik për pushuesit që të kalojnë një kohë të mirë dhe për shkencëtarët të kenë një punë efektive. Rreth 300.000 pushues vizitojnë plazhin e Karavastasë çdo vit, me rreth 8000 vizitorë në ditë në verë. Shumica e vizitorëve vijnë me makinë. Kjo tejkalon kapacitetin mbajtës të zonës.

Plazhi i Divjakës ka një shtrirje prej rreth 15 kilometra me rërë të bardhë (250 m gjerësi në disa zona), veshur me pyje me pisha, dhe është destinacion bregdetar për mijëra turistë dhe udhëtarëve ditorë nga zona jug-qendrore e Shqipërisë.

Megjithatë, zhvillimi i turizmit është i lidhur me zgjidhjen e disa çështjeve të tilla si menaxhimi i duhur i mbetjeve urbane, përmirësimi i trajtimit të ujërave të zeza, kontrolli dhe respektimi i rregullave të planifikimit hapësinor për ndërtesat dhe infrastrukturën turistike. Mushkonjat janë gjithashtu shqetësim i madh. Parku-Kombëtar-"Divjake-Karavasta"

Zhvillimi turistik përgjatë plazhit dhe brenda pyllit është duke krijuar një kërcënim serioz për Zonen Ramsar, përmes ndotjes, rreziku nga zjarri dhe shqetësimi për kafshë të egra. Infrastruktura në zonën e plazhit është

e pamjaftueshëm për të përballuar rritjen e numrit të vizitorëve. Rruga nuk është mjaftueshëm e madhe për të përballuar rritjen e përdorimit të makinave dhe nuk ka hapësirë parkimi në plazh dhe në zonën pyjore. Nuk ka asnjë sistem për menaxhimin e ujërave të zeza apo të ngurta mbetjeve në vend – aktualisht mbetjet e ujërave të zeza të papërpunuara shkarkohen në zonën e pyjeve, mbeturinat e ngurta janë hedhur në pyll dhe toka të kripura, dhe plazhi është mbushur me mbeturina dhe mbetje të ngurta. Të gjitha këto probleme jo vetëm përfaqësojnë një rrezik për ruajtjen e natyrës, por ulin cilësinë e përvojës së vizitorëve në plazh.

Peshkimi është një veprimtari e rëndësishme dhe një burim i rëndësishëm të ardhurash për disa prej fshatrave përgjatë brigjeve të lagunës së Karavastasë, lumit të Semanit dhe detit Adriatik. Peshkimi mbështet jetesën e mjaft njësive ekonomike familjare qoftë në funksionin tregtar, apo qoftë edhe si mjet jetese.

Njësitë administrative që preken nga projekti

Ish Komuna Gradishtë

Vetëm një pjesë e fshatit Babunjë në Komunën e Gradishtës është përfshirë në Parkun Kombëtar të Divjakës-Karavastasë dhe mbulon vetëm 2% të territorit të saj. Komuna përfshin 9 fshatra (Kemishtaj, Merishte, Gorica, Sope, Fier-Seman, Gradishte, Gungas, Sploet Babunje). Komuna ka një popullsi prej rreth 10'600 banorë. Në Komunën Gradishtë ka disa vende të mundshme që mund të mbështesin aktivitetet turistike në këtë zonë, si vlerat historike dhe arkeologjike të kodrës Lemon (Qyteti i Lashti i Anisas), si dhe vlerat panoramike në hyrje të kodrës së komunës. Popullata vendore është tradicionalisht e mirënjohur për vlerat e saj mikpritëse dhe infrastruktura është në gjendje mjaft të mirë.

Ish Komuna Grabjan

Komuna Terbuf është pjesë e rrethit Lushnje dhe Rajonit të Fierit (Qarku). Grabiani ndodhet në Ultësirën Perëndimore të Shqipërisë, me koordinata gjeografike 40,95 N, 19,58 E, me sipërfaqe 36 km². Shtrihet në perëndim të ish kënetës së Tërbufit, rrëzë kodrave, të cilat e ndajnë me Divjakën. Ndodhet në lartësinë 4m mbi nivelin e detit.

Kufizohet : në Veri me fshatin Dushk Ramadan (Bashkia Divjakë), në Jug me fshatin Spolatë (Komuna Gradishtë), në Lindje me fshatin Plug (Komuna Golem) dhe në Perëndim me fshatin Kryekuq (Komuna Remas). Ka shtrirje veri-jug 1,2 km dhe lindje-perëndim 0,6 km.

2.2. Vlerat ekologjike (flora dhe fauna) ne rajonin e Bashkise Divjake dhe per zonen ne vleresim

Për sa u përket vlerave ekologjike mund të themi se janë të shumta ne zone e parkut edhe pse ne meyre direkte nuk preket kjo zone nga zhvillimi i projektit, si flora e fauna, ashtu edhe peizazhet turistike, gjithçka rrezaton bukuri dhe paqe. Ajo çka mund të vërehet lehtë, është që harmonia, qetësia dhe bukuria nuk janë larguar ende nga kjo mrekulli e natyrës shqiptare, e cila nuk duket si vepër e njeriut. Parku i Divjakës, është një nga zonat me mbrojtje të zgjeruar në Shqipëri. Është një nga vendet më të bukura dhe të preferuara për pushuesit përgjatë bregdetit Adriatik dhe është i shkëlqyer për turizëm, relaks, piknik, kërkime shkencore dhe studime të ndryshme së bashku me karakteristikat biologjike dhe sshkrirjen me biodiversitetin ekologjik. Për më tepër, parku është pjesë e zonës së bregdetit e cila konsiderohet me rëndësi dhe vlerë shumë të madhe nga pikëpamja ekonomike në dy aspekte:

Zona dalmatian-pelican-pelecanus-crispus-775 e parkut kombëtar shquhet për popullatat e ndryshme floristike dhe faunistike, speciet endemike, subendemike, të rralla, të kërcënuara dhe të rrezikuara. Pylli Mesdhetar natyror me pisha është pylli i vetëm bregdetar në kushte natyrore në Shqipëri. Laguna e

Karavastase dhe zona përreth është ekosistemi më i rëndësishëm për shpendët e ujit. Në Lagunën e Karavastasë ndodhet 1 vetmi vend shumimi për Pelikanin (*Pelecanus crispus*), një specie e rrezikuar globalisht. Llojet kryesore të peshkut janë *Anguilla Anguilla*, *Sparus auratus*, *Dicentrarchus labrax*, *Aphanius fasciatus* dhe *Gobius bucchichi* etj. Divjaka shquhet gjithashtu mbarështimin e buallicës (*Bubalus bubalis*), e cila gjendet vetëm në këtë zonë dhe është një specie e mbrojtur në Shqipëri.

Specie kryesore të florës në zonen ku do të ndërtohet nuk vlerësohen si specia të rralla, të kërcënuara dhe të rrezikuara.

Vlen të theksojmë se Bashkia Divjakë ndodhet në mes Shqipërisë, përgjatë bregdetit Adriatik, në jug të lumit Shkumbin dhe mbulon pjesën veriore të lagunës së Karavastasë. Bashkia është pjesë e rrethit të Lushnjës, Rajonit Fierit (Qarku). Përveç qytetit të Divjakës komuna përfshin 9 fshatra (*Bishcukas*, *Gërmenjiti i Vogël*, *Gërmenjiti i Madh*, *Hallvaxhias*, *Bregas*, *Xeng*, *Mize*, *Zharnec*, *Dushk Cam*). Qyteti i Divjakës është qendra më e populluar me 8'000 banorë ose pothuajse 57% të popullsisë së komunës (13'960). Bashkia Divjakë është përfshirë tërësisht në Parkun Kombëtar Divjakë-Karavasta dhe mbulon rreth 44% të territorit të saj.

Në këto zone të studimit është një zonë e cila merret me bujqësinë e cila është në një shkallë mbizotëruese veprimtaria më e rëndësishme në këto zone. Produktet kryesore bujqësore që kultivohen në këtë zonë janë perimet, shalqinjët dhe patatet, të cilat tregtohen në Tiranë dhe tregje të tjera urbane. Në sajë të nivelit të qëndrueshëm të prodhimit bujqësor dhe të ardhurave që gjenerohen prej tij, kushtet e jetesës në Divjakë janë mjaft më të mira krahasuar me gjendjen e përgjithshme të zonave të tjera rurale të Shqipërisë, të cilat, në pjesën më të madhe, arrijnë të zhvillojnë vetëm një nivel bujqësie për të siguruar jetesën. Peshkimi është një veprimtari dytësore: një koncension ekskluziv për shfrytëzimin e lagunës i është dhënë një shoqërie, prodhimi i së cilës është kryesisht i orientuar drejt eksportit.

Qytetarët e Divjakës gjithmonë e kanë ruajtur dhe mbrojtur me fanatizëm këtë "mushkëri" të qytetit. Në brendësi të parkut kombëtar Divjakë-Karavasta, mund të gjejmë fare lehtë një mori specimesh, duke filluar nga shpendët e egër të llojeve të ndryshme dhe në veçanti ai më i spikatur është pelikani kaçurrel, i cili zë 6.4 % të popullatës botërore dhe për të cilin duhet theksuar se është një shpend në zhdukje. Në lagunat e shumta të parkut mund të gjejmë llojet e ndryshme të peshqëve, të cilët janë të dalluar për cilësinë dhe shijen e tyre. Levreku, qefulli, ngjala dhe shumë lloje të tjerë peshqësh pak ose aspak mund të gjenden në zona të tjera të Shqipërisë.

Drejtimesit e Bashkisë Divjakë janë kujdesur që bregdeti dhe rëra të jenë gjithmonë të pastër. Aktualisht për Parkun Kombëtar ka një projekt dy vjeçar i cili ka përfundur dhe pritshmëria e tij është të zhvillojë një sistem për konservimin dhe përdorimin e qëndrueshëm të parkut kombëtar Divjakë- Karavasta.

Ekosistemi i parkut Divjakë- Karavasta përfshihet në Konventën Ndërkombëtare të Ramstarit që prej vitit 1994, gjë e cila e bën parkun me rëndësi të veçantë.

Një veçori e rëndësishme për t'u theksuar është se në plazhin e Divjakës, i cili është pjesë e parkut Kombëtar nuk derdhen ujëra të zeza.

Grabjani dhe Gradishta si akset rrugore sekondare të zonës së Divjakës ku do të zhvillohet projekti në vlerësim, nuk janë pjesë e hartës së Parkut Kombëtar Karavasta-Divjakë, por vlen të theksojmë se sipas MBZHRAU është klasifikuar toka e kësaj zone "si zonë bujqësore" dhe në të ndodhen popullata floristike dhe faunistike e cila është tipike e një zone të urbanizuar rurale ku impakti i projektit në vlerësim është minimal për këto mjedis të zakonshëm rural ku prezenca e rruges është ekzistuese. Gjithashtu zhvillimi i projektit konsiston në sistemimin dhe asfaltimin e rrjetit inxhinierik ekzistues rrugor pa ndërhyrje në sistemin inxhinierik ekzistues të furnizimit me ujë, energji elektrike, etj.

Tabele nr. 1: : Fotove te zones se rrugeve ne projekt zhvillim

Foto te zones, rruget e zones	Pjesa sipas loteve
	
	
	

3. INFORMACIONI PËR PRANINË E BURIMEVE UJORE NË SIPËRFAQEN E KËRKUAR NGA PROJEKTI DHE NË AFËRSI TË SAJ.

3.1. Burimet ujore ne rajonin e Lushnjes

Ky rajon i mbrojtur nen administrimin e Bashkise Divjake e cila konsiderohet si një nga zonat me vlera të veçanta natyrore dhe të biodiversitetit. Zonat kryesore të parkut Kombëtar Divjake-Karavasta përbëhen nga Laguna e Karavastasë, shtretërit e lumenjve të vjetër Seman dhe Shkumbin, emisarët e Terbufit dhe Myzeqesë, rezervuarët bujqësore, tokat bujqësore, pyjet përgjatë anëve të lumenjve Seman dhe Shkumbin, pylli Mesdhetar me pisha, pyjet dhe zonat e pyllezuara në kodrat e Divjakës, pemët frutore, ullishtat, vreshtat dhe agrumet.

Pellgu ujembledhes i lumit te Semanit dhe Shkumbinit mbledh ujrata e reshjeve, qe ketu marrin vlera nga 1000 mm deri 1500 mm ne vit.

3.1.1 Baseni i Shkumbinit

Lumi Shkumbin me pellgun e tij ujembledhes shtrihet ne pjesen qendrore te territorit hidrografik te vendit dhe paraqet interes te vecante ne aspektin e shfrytezimit energjetik, pasi ndodhet larg burimeve hidroenergjetike.

Lumi Shkumbin e ka zanafillen nga faqet Veri-Lindore te malit te Valamares (kuota 2374.4 m absolute) ku shfaqen nje seri burime e liqene karstike, ujrata e te cileve formojne duke rrjedhur ne drejtim Veri-Lindje perroi te Shullerit. Me poshte ai merr edhe ujrata e nje perroi tjetere, qe ushqehet gjithashtu nga nje seri burimesh karstike dhe bashkohet me kete prane pyllit te Sharres. Duke rrjedhur ne drejtim Lindor me emrin Shkumbin ai formon nje lume me rrjedhje ujore te vazhdueshme gjate gjithë vitit.

Pasi kalon ne te djathte pyllin dhe mullirin e Sharres ai formon nje bryl me shtrate qe rrjedh nga Jug-Lindja ne Veri-Perendim. Ne kete zone te rrjedhjes se tij Shkumbini merr ujrata e disa perrenjve te rendesishem si te perroit te Llenges ne te majte dhe te perroit te Gurit te Topit (kuota 2120.1 m absolute), te Gurit te Bardhe (kuota 1535 m absolute), te perroit te Shpelles (kuota 1978.8 m absolute) dhe perroit te Bishnices (kuota 2055.0 m absolute) ne te majte.

Pikerisht ketu ku lumi Shkumbin merr ujrata e Perroit te Bishnices nen kuoten 684.0 m absolute eshte menduar te ndertohet vepra e marrjes se hidrocentralit mbi lumin Shkumbin. Nga pikpamja hidrografike sektori i lumit Shkumbin qe pershkruam i perket rrjedhjes se siperme te lumit Shkumbin, i cili shtrihet deri ne Qukes.

Nje interes tjetere te vecante per qellime te shfrytezimit enegjetik paraqet lumi i Dushes, qe perfaqeson degen me me ureshmeri te lumit Shkumbin ne rrjedhjen e siperme te tij.

Lumi i Dushes e ka zanafillen nga faqet Veriore te kreshtave malore te Nices (1687.0 m absolute), te majes se Qemerit (1652.0 m absolute) dhe majes se Ribanit (1589.0 m absolute). Perrenjte e tij ushqehen nga nje seri burimesh me uje me prurje, qe nuk i kalojne 10-20 litra/sek., te cilat drejtohen nga Jugu ne drejtim te Veriut sic jane perroi i Dallishtit dhe perroi i Kalivacit me uje gjate gjithë periudhes se vitit.

Karakteristikat e pergjithshme morfometrike

Lumi Shkumbin deri ne profilin e ures automobilistike qe lidh Proptishtin me Trebinjen ka nje siperfaqe te pergjithshme prej $F= 199.2 \text{ km}^2$ dhe nje lartesi mesatare te pellgut ujembledhes prej 1258.6 m mbi nivelin e detit. Nga majat e malit te Valamares e deri tek ura e Sllabinjes ai ka nje gjatesi $L=27.5 \text{ km}$. Pjerresia e shpateve rezulton $I_p = 360 \text{ ‰}$, ndersa pjerresia e shtratit te lumit (mesatare e penderuar) $I_L = 57 \text{ ‰}$ cka tregon per karakterin e theksuar malor te tij dhe per tregues mjaft te larte te energjise se relievit qe ofron ky lum ne rrjedhjen e siperme te tij.

Kushtet hidrogjeologjike

Spektori i siperm i pellgut te lumit Shkumbin nga zanafilla e tij (Mali i Valamares) e deri ne Qukes, karakterizohet nga shtresa me ujembajtje te ndryshme. Shkembinjte e shpateve te malit te Valamares perfaqesohen nga shkembinj te care me ujembajtje lokale dhe rezerva te kufizuara deri ne mesatare te ujrave nentokesore, qe gjejne perhapje edhe ne pellgun e perroit te Graboves dhe Verbes (pellgu i Devollit). Keto formacione perbehen kryesisht nga shkembinj intruziv-ultrabazik (G J₂₋₃).

Pasi kalon pyllin dhe mullirin e Sharres, Shkumbini kalon ne kontaktin e gelqeroreve shtresore masive dhe shume te karstezuar (Cr) ne te majte dhe formacione shkembore te care me ujembajtje lokale dhe rezerva te kufizuara te ujrave nentokesore (pellgu i Llenges), qe karakterizohet nga formacione te shkripta (alevrolite, ranore, mengele dhe pak gelqerore e flishe) (Pg₃²⁻³). Para dhe pas derdhjes se perroit te Bishnices ai futet ndermjet formacioneve gelqerore (Cr), pikerisht ketu buron nje burim karstik per te kaluar pastaj ndermjet formacioneve konglomerate me pak ranore e alevrolite (N_{1a2}) deri ne bashkim me lumin Dushnes ne kuoten 533.9 m absolute.

Me keto formacione karakterizohet i gjithe pellgu i lunit te Dushnes (N_{1a2}) te cilat perfaqesojne shtresa me perhapje te gjere dhe ujembajtje mesatare deri ne te vogel.

Njohurite hidrometrike

Njohurite hidrometrike ne pellgun e lumit Shkumbin e kane zanafillen me organizimin e sherbimit hidrometeorologjik ne territorin hidrografik te vendit ne vitin 1948.

Ne rrjedhen e mesme te Shkumbinit ka funksionuar qe ne vitin 1949 vendmatja hidrometrike ne lumin Shkumbin Murrash e cila per gjithe pellgun e lumit Shkumbin ka sherbyer si vendmatje reperi, mbi bazen e te dhenave te te cilit analizohej veprimtaria hidrometrike ne gjithe pellgun e ketij lumi.

Ne sektorin e siperm te lumit Shkumbin ku shtrihet edhe pellgu ujembledhes i hidrocentralit ne studim ka funksionuar qe nga viti 1961 vendmatja hidrometrike e lumit Shkumbin-Qukes, ndersa ne vitin 1970 vendmatja hidrometrike mbi lumin Shkumbin tek Ura Sllabinje.

Ne kete sektor gjithashtu kane funksionuar edhe dy vendmatje hidrometrike ne Perroin e Radicines ne Stravaj (1974) dhe Zalli i Torres (1974).

Per gjithe periudhen e funksionimit te ketyre vendmatjeve jane realizuar deri ne vitin 1985 varesit e formes $Q=f(H)$ dhe jane percaktuar prurjet mesatare ditore, mujore dhe vjetore te cilat kane bere te mundur te percaktohen prurjet mesatare mujore, vjetore te periudhes se vrojttimeve dhe zgjatjen e serive vjetore te prurjeve ne periudhen 1949-1985 dhe 1964-1985 duke shfrytezuar per kete qellim varesine analitike te formes:

$$y = ax \pm b$$

ku:

y - prurja mesatare vjetore me seri te shkurter vrojtimi

x - prurja mesatare vjetore e vendmatjes me seri te gjate vrojtimi (Shkumbin - Murrash).

Akuiferi ujëmbajtës kuaternar i Elbasanit

Sasia e përgjithshme e ujit që shfrytëzohet është rreth 1250 L/sek, për furnizimin e qytetit të Elbasanit me ujë të pijshëm kryesisht nga Krasta e Madhe dhe Krasta e Vogël dhe për industrinë metalurgjike nga zona e Vidhasit etj. Koeficienti i shfrytëzimit është $K=0.25-0.3$. Risku i ndotjes është i lartë për shkak të mungesës pothuajse të plotë të mbulesës ekranizuese të shtresave ujëmbajtëse, sidomos në Krastën e Madhe dhe të Vogël, popullimit të zonës së mbrojtjes sanitare në të 2 Krastat dhe shkarkimeve industriale në zonën e Vidhasit. Monitorimi i cilësisë së ujërave është kryer në zonat më të rëndësishme për qëllime furnizimi me ujë të pijshëm dhe industrial në zonën Krastë e Madhe, Krastë e Vogël dhe Vidhas. Monitorimi i cilësisë bëhet në këto zona për vetë kushtet specifike që kanë: Në zonën Krastë e Madhe e Krastë e Vogël trashësia e mbulesës së mbrojtëse të shtresës ujëmbajtëse është e vogël ose mungon fare. Gjithë zona është populluar pa respektuar zonat e mbrojtjes sanitare. Në zonën Vidhas, me rivënien në punë të industrisë metalurgjike, rrezikohet prishja e cilësisë së UN nga shkarkimet industriale. Mundësi ndotje paraqet dhe plehërimi intensiv i tokave bujqësore. Temperatura e ujit është $T= 14.5-16.5$ gradë Celsius (norma 8-15, deri 20). pH i ujërave, varion nga 7.65-7.92 sipas normës së lejuar për ujë të pijshëm ky tregues është brenda normës ($Ph = 6,5-8,5$). Sipas vlerës së pH (përqendrimi i jonit të hidrogjenit) janë ujëra të tipit alkalini të dobët me $pH = 7-9$. Vlerat mesatare të pH për vitet 2007-2011 variojnë 7.72-7.8. Mineralizimi i përgjithshëm varion $Mp=360.23-619.55$ mg/l. Janë brenda normës së lejuar. Mineralizimi i përgjithshëm ka luhate nga 4-48.68 mg/l në dy fazat e monitorimit. Uji është i tipit hidrokarbonat-kalcium-magnezi.

Mineralizimi i përgjithshëm është paraqitur grafikisht për vitet 2007-2011 fig.nr.21, trendi i përgjithshëm nuk ka rritje të madhe. Vlerat mesatare të mineralizimit të përgjithshëm variojnë $Mp=351.57-623.15$ mg/l.

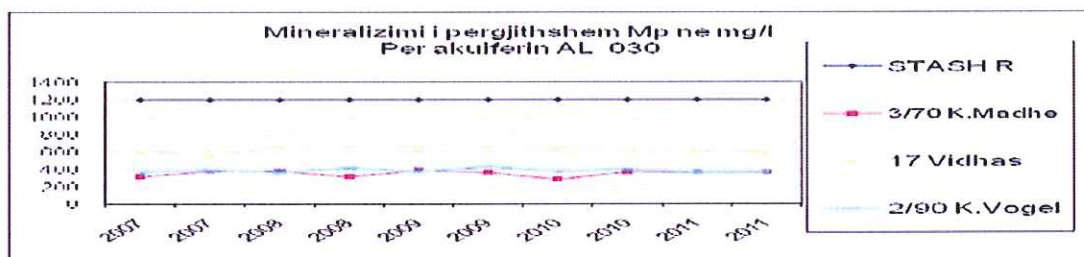


Fig.- Mineralizimi i përgjithshëm për akuiferin AL 030, 2007-2011

Përmbajtja e amoniakut NH_4 : nuk takohet përmbajtje e NH_4 në fazën e parë dhe në fazën e dytë të monitorimit (norma STASH nuk lejohet, përmbajtja maksimale e lejuar 0.05mg/l, norma e BE-së përmbajtja maksimale e lejuar 0.1mg/l). Përmbajtja e amoniakut për vitet 2007-2011 jepet në fig.nr.22 e krahasuar me standardet e STASH-it dhe BE-së (0-0.05, 0-0.5). Përmbajtja mesatare e amoniakut NH_4 varion 0.003-0.01 mg/l.

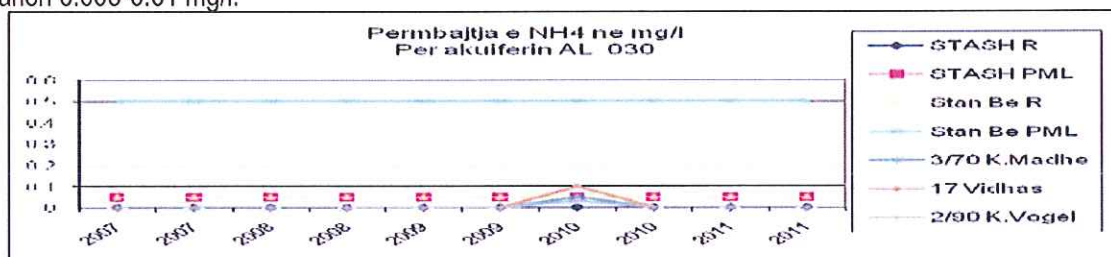


Fig. - Përmbajtja e NH_4 për akuiferin AL 030, 2007-2011

Përmbajtja e nitriteve NO_2 : nuk takohet përmbajtje e nitriteve në Krastë të Vogël e Vidhas në dy fazat e monitorimit. Në shpimin nr.3/70 Krastë e Madhe në fazën e dytë takohet përmbajtje 0.01mg/l NO_2 . Në fig. nr.23 jepet përmbajtja e nitriteve në vite. Përmbajtja e nitriteve në ujë të pijshëm nuk lejohet, ndërsa përmbajtja maksimale e lejuar është sipas standardit shqiptar 0.05 mg/l (norma e BE-së është 0.1 mg/l). Përmbajtja mesatare e NO_2 varion 0-0.031mg/l.

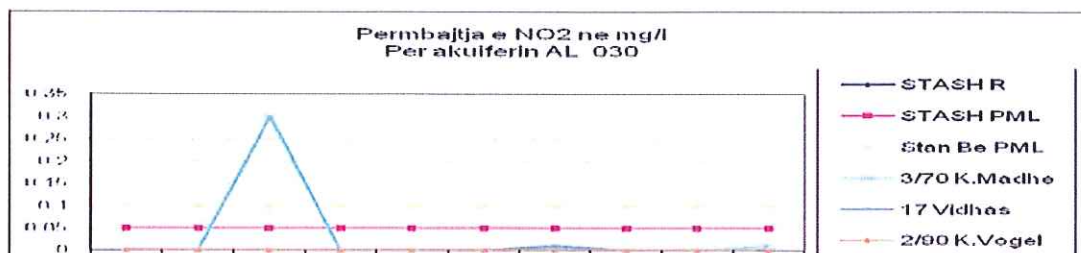


Fig. Përmbajtja e NO2 për akuiferin AL 030,2007-2011

Analiza për mikroelementet janë kryer në Vidhas Elbasan për Ni, Mn, Zn, Pb, Cu, Co, Cr, Cd. Në këto analiza ka përmbajtje të mikroelementeve në dy fazat e monitorimit: Ni=0.067-0.036 mg/l, Mn=0.002-0.002mg/l, Zn=0.018-0.024 mg/l, Pb=0.06-0.06mg/l, Cu=0.003-0.005 mg/l, Co=0.037-0.058 mg/l, Cr=0.038-0.018 mg/l, Cd=ska. Përmbajtja e Pb në dy analizat dhe përmbajtja e Ni në një analizë janë mbi përmbajtjen maksimale të lejuar PML (nl.-0.05), ndërsa përmbajtja e mikroelementeve të tjera është në përmbajtjen e rekomanduar deri në PML.

Akuiferi ujëmbajtës zhavoror i Lushnjes (viti 2013):

Sasia e ujit që shfrytëzohet nga ky akuifer është 590 - 600 l/sek për furnizimin me ujë të pijshëm të qytetit të Lushnjes dhe fshatrave.

T - Temperatura e ujit në dy fazat e monitorimit është T= 16.4-17.3 gradë Celsius, tregues brenda normës (norma 8-15, deri 20).

pH i UN- në dy fazat e monitorimit varion 8.45-8.82, nga 8.22-9.13 që variojnë në vitin 2012, sipas normës së lejuar për ujë të pijshëm ky tregues është brenda normës deri pak mbi normë por nën kufirin maksimal të lejuar (Ph = 6,5-8,5 dhe 5; 9.5). Sipas vlerës së pH (përqëndrimi i jonit të hidrogjenit) janë ujëra të tipit alkalini të dobët me Ph =7-9. Ndryshimet në dy fazat e monitorimit variojnë 0.65-0.78. Përmbajtja mesatare 5 vjecare varion 8.4-8.63

Fp- Fortësia e përgjithshme në dy fazat e monitorimit varion Fp=13.02-13.860gjermane në Divjake. Në Konjat Cerme fortësia e përgjithshme në dy fazat e monitorimit varion Fp=18.34-26.320gjermane, tregues brenda normës së lejuar deri mbi normë Cerme. Në Cerme e Konjat uji është i fortë (norma e ujit të pijshëm është 10-20 grade gjermane dhe maksimale e lejuar 25 grade gjermane). Ndryshimet e Fp në dy fazat e monitorimit janë të vogla, ato variojnë nga 0.82-0.84-1.820gjermane. Përmbajtja mesatare 5 vjecare varion Fp=13.66-24.750 gjermane.

NO3 -Përmbajtja e Nitrateve NO3 në dy fazat e monitorimit është e vogël, ajo varion 0.08-1.97 mg/l, sasi kjo brenda normës së lejuar. Ndryshimet e NO3 në dy fazat e monitorimit janë të vogla, ato variojnë 0.08-0.21-0.59 mg/l.

NO2 – Në fazën e parë të monitorimit nuk takohet përmbajtje e nitriteve në tre shpimet. Në fazën e dytë të monitorimit takohet përmbajtje e nitriteve në Divjakë dhe Konjat në sasinë 0.01 mg/l. Gjithashtu në fazën e dytë të monitorimit takohet përmbajtje e nitriteve në Cerme në sasinë 0.05 mg/l, përmbajtje kjo brenda normës (kufiri max i lejuar 0.05mg/l). Kjo lidhet me mos zbatimin e zonave të mbrojtjes sanitare.

Analiza për mikroelemente - Analiza për mikroelemente janë kryer në shpimin 1D Divjakë në Cerme për Ni, Mn, Zn, Pb, Cu, Co, Cr, Cd. Në këto analiza ka përmbajtje të mikroelementeve në dy fazat e monitorimit: Ni=0.004-0.005mg/l, Mn=0.009-0.006mg/l, Zn=0.01-0.014 mg/l, Pb=0.016-0.06 mg/l, Cu=0.006-0.003mg/l, Co=0.037-0.004 mg/l, Cr=0.062-0 mg/l, Cd=0-0.002mg/l. Përmbajtja e Pb dhe Cr është pak mbi PML.Përmbajtja e mikroelementeve është në përmbajtjen e rekomanduar

3.2. Zona ne vleresim ku do te zhvillohet projekti i infrastruktures rrugore

Zona ne studim nuk prek asnje burim uhor apo devijon vijen ujore te kanaleve kryesore te kullimit pasi prane ketij rjeti qe do te sistemohet nuk eshte konstatuar prezence te ujerave siperfaqesor si rezervuar, liqene, lumenj, etj.

Ne kete studim, i cili kryhet ne kuadrin e pajisjes me Vendimim te AKM per VNM paraprake per Ndertim e infrastruktures si sistemim dhe asfaltimi se rjetit rugor ekzistues me -siperfaqe e ruges ne total qe do te zhvillohet **87 100.0m²**, (sistemim +asfaltim).Ne te gjithë kete siperfaqe nuk ka prezence te ujerave siperfaqesor apo burimeve ujore natyrore per uje te pijshem apo rezervuar /lumenj qe preken nga ndertimi i kesaj rruge.

4. IDENTIFIKIM I NDIKIMEVE TË MUNDSHME NEGATIVE NË MJEDIS TË PROJEKTIT, PËRFSHIRË NDIKIMET NË BIODIVERSITET, UJË, TOKË DHE AJËR, PËRSHKRIM I SHKURTËR PËR SHKARKIMET E MUNDSHME NË MJEDIS, TË TILLA SI: UJËRA TË NDOTURA, GAZE DHE PLUHUR, ZHURMË, VIBRIME, SI DHE PËR PRODHIMIN E MBETJEVE SI DHE INFORMACIONI PËR KOHËZGJATJEN E MUNDSHME TË NDIKIMEVE NEGATIVE TË IDENTIFIKUARA,**4.1. Ndikimet e mundshme mjedisore****Ndikimet pozitive mjedisore dhe përfitimet**

Ndikimin më të dobishme të këtij projekti është përmirësimi i rëndësishëm për shëndetin, mirëqenien dhe cilësinë e jetës për të gjithë komunitetin të Divjakes të cilët do të përfitojnë nga reabilitimi dhe sistemimi në një rrjetëzoz rrugor dhe cilësi të ujit të pijshëm të mirë lidhur edhe me përmirësimin e infrastrukturës sanitare të zones edhe pse nuk do të ketë shtrim të tubacioneve të reja për furnizim me ujë. Nëprojektet do të rezultojnë në krijimin e drejtpërdrejtë të mundësive se punesimi me kohë të plotë gjatë periudhës së ndërtimit dhe punë të përhershme në objektet e projektit të ri, ky faktor do të vlerësohet saktë gjatë fazës së zbatimit.

Ndikimet në lidhje me vendndodhjen e studimit.

Ndikim negativ mbi mjedisin janë lidhura ngushtë dhe me vendet e identifikuar për strukturat për rrjetin rrugor të cilat janë të papërfillshme ose minimal, të cilat mund të zbutet ose të zgjidhen përmes projektimit dhe gjatë ndërtimit, si dhe fazat e operacionit pa vështirësi. Përzgjedhjet e vendit vlerësohen të nxitur nga objektet ekzistuese dhe për këtë arsye, ndërsa projekti në vlerësim është në përputhje me kushtet dhe aktet ligjore të përdorimit të tokës për planifikimit vendor. Të gjithë komponentët e planin sektorial janë vlerësuar duke identifikuar qartë ndonjë zone pyjore edhe pse nga verifikimi në terren nuk disponohet një zonë e tillë, zona të tjera të ndjeshme mjedisore, ndikime të mundshme në zonat ekologjikisht të ndjeshme si dhe kulturore, historike, fetare dhe vende të cilat janë shmangur. Objektet e nen-projektit do të jenë të projektuar që të mos ketë asnjë ndikim në modelin e kullimit natyror. Qasja dhe furnizimi me energji elektrike është tashmë në dispozicion për të gjitha vendet e për qëllime të projektit të ndërtimit dhe ka ndikime të rëndësishme të lidhura me infrastrukturën bazë është paraparë. Disa përçarje e përkohshme e përdorimit të tokës mund të pritet gjatë reabilitimit ose ndërtimit të kampit të ndërtimit të përkohshëm, megjithatë, në rrugë ka mundësi që nuk do të ketë ndikim të përhershme pasi është vlerësuar dhe parashikuar përdorimin jo produktiv të tokës që është tashmë e përhershme në këto zone të Divjakes qytet.

Ndikimet nga projektimi i studimit

Hartimin e projektit është në thelb reabilitimin dhe përmirësimin e rruges ekzistuese. Konsulenti ka zhvilluar një dizajn paraprakë që është i bazuar në objektet ekzistuese, e cila është konsideruar si alternativa me koeficient të lartë të përmbushjes së objektivave të këtij projekti.

Në përmbledhje, ndikime negative për shkak të hartimit të projektit nuk priten. Ndikimet janë të përkohshme pasi ndikimet nga ndërtimi dhe ndikimet e mundshme gjatë fazës së operimit do të zbuten në përputhje me PMM pasi do të realizohet projekti i sistemimit dhe asfaltimi i rruges ekzistuese.

Ndikimet mjedisore gjatë Fazës së Ndërtimit

Ndikimet gjate ndertimit

Rregulloreve për mbrojtjen e mjedisit, sigurisë, higjienës dhe do të jetë në përputhje të plotë me të në të gjitha fazat e ndërtimit të nen-projekteve. Për më tepër, i përfshirë punëtorët (sidomos, por pa u kufizuar në vend puna e mbikëqyrësit) duhet të bëhen të vetëdijshëm, dhe tu mundesohet trajnim/udhëzim për kërkesat e standardeve për mbrojtjen e mjedisit dhe kërkesat e PMM (EMP). Kontraktuesit kontraktuale do të jetë të nevojshme për të përfshirë monitorimin mjedisor, si pjesë e menaxhimit të tyre të projektit.

a) Rritje te trafikut dhe perdorimit te mjeteve rrugore dhe te transportit

Trafiku i kamionëve të rëndë që nevojiten për transportimin e materialeve të ndërtimit do të rritet përkohësisht gjatë ndërtimit të projektit infrastrukturor. Shqetësime të tjera të përkohshme e mjedisit, lidhen me përdorimin e ekskavatorëve, vinça, kompresorë, dhe makineri të tjera gjatë punimeve të ndërtimit, do të përfshijnë: (i) zhurmës dhe pluhurit nga vendet e ndërtimit, dhe (ii) sigurinë për punëtorët dhe banorët.

Masat do të merren në përputhje me PMM për të kufizuar pluhurit dhe zhurmës nivelet dhe për të zbatuar respektimin e rreptë të rregullave të sigurisë në kalimet rrugore kryesore, përgjatë rrugëve kryesore, përgjatë rrugëve dhe pranë shesheve të ndërtimit. Nën mbikëqyrjen, kontraktuesit do të instalojnë dhe të zbatojnë dritat e trafikut të përkohshme në kalimet rrugore ku diversione të ndjeshme dhe të përkohshme të trafikut. Kontrollin e trafikut të policisë do të intensifikohen gjatë rehabilitimit / periudhës së ndërtimit dhe të paralajmërimit të përshtatshme do të jetë kusht për të rritur masat e maturi në mesin e fëmijëve të shkollës. Kontraktuesi do të informo publikun nëpërmjet mediave me njoftimi për mbylljeve të përkohshme për të mundësuar diversione të trafikut në Divjake, Bashkia Divjake.

b) Menaxhim i mbetjeve te ngurta dhe te lengeta.

Në faqet e nen-projekteve, llojet e ndryshme të mbeturinave të ngurta, duke përfshirë edhe dru, beton e mbetjet metalore joferore dhe ferrere, pajisje të vjetra, filtra vaji, plastike dhe kartona nga paketimi i pajisjeve do të gjenerohet në procesin e punës në kantierin e ndërtimit të rruges. Masat, në bazë të PMM, do të përfshijë prezencën e kontejnerëve për mbledhjen e mbetjeve dhe kontenerë për mbledhjen e naftës, me heqjen e mëtejshme në dispozicion të caktuar posaçërisht, etj taktuar nga nenkontraktuesi apo vete Bashkia Divjake. Pas përfundimit të rehabilitimit dhe ndërtimit të shtresës së rruges me asfaltobeton, të gjithë site do të pastrohen dhe rehabilitohen. Mirëmbajtja e makinerive do të bëhet vetëm në mjediset e stacioneve të riparimit të automjeteve të pajisura në mënyrë specifike për ruajtjen e vajrave të përdorura dhe ndotesve të tjera të lëngshme. Asnjë mungese apo neglizhence për mirëmbajtjen konform kushteve teknike në vend të pajisjeve nuk do të lejohet, përveç nëse një zonë të caktuar punëtori të pajisura për mbledhjen dhe ruajtjen e vajrave të përdorur dhe ndotesve të tjera të lëngshme është krijuar si e domosdoshme në sheshin e ndërtimit. Në qoftë se grupet e punëtorëve duhet të qëndrojnë në mjediset e punës për periudha të zgjatura kohe, atëherë do të jetë e nevojshme për ndërtimin e objekteve të përshtatshme të përkohshme sanitare duke përfshirë dispozitat për hedhjen e ujërave të zeza në zonat e miratuara.

c) Mjedisi biologjik

Rezerva ujore të levizshme si kanalet kulluese, nëse ka ndonjë, në sheshet e ndërtimit në rrjetin e ujit afër do të jenë të kontrolluara në përputhje me PMM në mënyrë që të eliminojë çdo efekt të dëmshëm në drejtim të rrymës ujore të florës dhe faunës ujore. Ndikimet në florën dhe faunën lokale do të jenë minimale, edhe pse disa bimësisë në rritje përgjatë rrugës kryesore të transmetimit mund të duhet të hiqet. Rehabilitimin e sistemit rrugor duke i mprehtë e duhur dhe metodat e duhura të ndërtimit do të

siguroj që rrjedhje të ujërave nëntokësore janë reduktuar në nivele minimale. Pas përfundimit të projektit në teresi, do të jenë të cilësisë shumë të mirë në përputhje me standardet e qeverisë në krahasim me cilësi të dobët të pranishëm, duke minimizuar ndikimet negative aktuale në lumin dhe banorët në drejtim të rrymës, detyre kjo për tu percaktuar pasi të ndërtohet konform kërkesave të percaktuara nga Bashkia Divjake si dhe plani menaxhimit mjedisor për të mos ndikuar në zonën e mbrojtur të Divjakes nga prezenca e punimeve në këtë zonë jo të mbrojtur.

d) Mjedisi social – ekonomik.

Ndikimet minimale për përdorimin e tokës pritet, që nga zonat të cilat janë të vendosura zakonisht mbi toka që nuk përdoren për asnjë qëllim tjetër ose në zonat e banuara. Megjithatë, kontraktori do të prodhojë një plan që tregon ndikimet e shtrimit të rruges ekzistues ndikojnë disa shërbimeve dhe / ose bimesive të mbjelle në kuadër të shtesave të rrugëve, e cila do të jetë i koordinuar dhe në përputhje me LARF. Çdo humbje e përkohshme e qasjes në shtëpi dhe biznes do të sa më shumë të jetë e mundur të zbutet duke krijuar akses rrugët e përkohshme për familjet e prekura dhe bizneseve, sidomos kur rreziku i ndikimit ekonomik të bizneseve për shkak të mungesës së aksesit për konsumatorët është identifikuar apo i parashikuar.

Aktivitetet e projektit nuk do të ketë impaktet negative mjedisore dhe ndikime të vogla që do të dalin gjatë fazës së ndërtimit në veçanti, të cilat do të zbutet nga kërkesat e PMM, nuk do të ndikojnë në mënyrë dis-proporcionale sipas grupeve të caktuara të prekshme. Ndikimet fizike në resurset kulturore nuk janë parashikuar, si e aktivitetet e ndërtimit planifikuar do të zhvillohet në objektet ekzistuese apo në ndërtimin e deri në zonat brenda qytetit urban dhe suburban. Megjithatë, kontraktori do të jetë e nevojshme për të krijuar një procedurë e njohur si "Shansi i Gjetjes" i cili do të vlerësohet detajisht në PMM, që do të përdoret në fazën e II në rast se mund të gjenden gjatë gjurmëve dhe aktivitete të tjera të ndërtimit psh pranë Kishes së Shenë Todrit, Lushnje. Procedura e "shansit të gjetjes" do të përfshijë institucionet lokale historike dhe arkeologjike me ekspertët përkatës për të ndihmuar të percaktuar procedurën për sigurimin dhe ruajtjen e çdo objektesh të vlerësuar nga IMK të gjetura gjatë rrjedhës së aktivitetet e ndërtimit. Në përmbledhje, ndikimet negative për shkak të ndërtimit të nen-projektin do të jetë i përkohshëm dhe do të zbutet në përputhje me PMM.

Permbledhje e ndikimeve gjatë fazës së ndërtimit: Aktivitetet e ndërtimit janë në përgjithësi të ngjashme në mes nen-projekteve, dhe kështu janë ndikimet e pritshme negative. Ndikimet e përbashkëta dhe të veçanta për shkak të kushteve specifike të site gjatë fazës së ndërtimit janë përshkruar më poshtë.

(i) **Ndotja e ajrit.** Gjurmimet, rrënimet, lëvizja e automjeteve, dhe materialet e trajtimit do të prodhojnë pluhur ajrore, veçanërisht në drejtimin e erës nga vendet e ndërtimit. Ndotja e ajrit do të jetë shkaktuar nga emisionet nga automjetet dhe makineritë e ndërtimit.

(ii) **Zhurma.** Zhurma nga pajisjet e ndërtimit dhe lëvizjet e automjeteve mund të ndikojnë në banorët aty pranë dhe shkollat. Në fazën e ndërtimit dhe rehabilitimit, kamionët të rëndë mund të duhet të përdorin rrugë fshati, suburbanë, në mënyrë që të mos ndikojnë në rritjen e trafikut lokal. Në zonat e ndjeshme, zhurma nga ndërtimet dhe trafiku do të ndikojë edhe në zonat me hotele aty pranë dhe vilat elitare, si dhe spitalet, shkollat, cerdhet, kopshtet, etj tek Bashkia Divjake si zona e Terbufit, Grabjanit, Gradishtes nga transporti i lëndës së ndërtimit për shtrimit të rrugëve.

(iii) **Bllokimet e trafikut.** Ndërtimi i rruges dhe të ndërtimit të tjera do të rritë trafikun në zonat urbane, i cili do të përfshijë furnizimin me ujë për zonën urbane të rrethit Lushnje. Gjatë ndërtimit, rrugët mund të jetë plotësisht ose pjesërisht të mbyllur, duke shkaktuar shqetësim të përkohshëm të banorëve, operacionet komerciale, dhe institucioneve.

(iv) **Shkarkimin e mbeturinave.** Ujërave të zeza, mbeturinave të ngurta komunale, vajrat e mbeturinave, dhe mbetjet nga kampet e ndërtimit mund të krijojnë burime potenciale të reja ndotjes për zonat pa ndonjë burim të rëndësishëm shkarkimeve.

(v) Tubacionin dhe tunelin e ndërtimit për nen do të gjenerojë sasi të madhe materialesh ku kapaciteti i tyre i sakte do të identifikohet gjatë fazes së II.

(vi) **Ndërprerja e shërbimeve komunale.** Për ndërtimin e nenprojekteve, shërbimet komunale të nëndheshme, të tilla si kanalizime, të gazit, furnizimin me ujë, kabllo të komunikimit, dhe polet kryesore, mund të duhet të rivendosen.

(vii) **Aksesi i rrugëve.** Të gjitha nën-projektet duhet të konsiderohen akse rrugë të përkohshme. Qasja për të siguruar akses në vend nga automjetet e ndërtimit. Sepse zona është e urbanizuar, shumica e rrugëve qasje do të shtrihet përgjatë rrugëve dytesore apo rrugicave. Ndërtimi i rrugës do të shkaktojë erozion dhe humbjen e tokës, si dhe dëme në bimësi në rastet e nderhyrjeve të shtrimit të linjave të reja.

(viii) **Gurores dhe minier.** Në këtë fazë nuk mund të vlerësohet mundësia e marrjes së materialeve inerte pasi do të vlerësohet mundësia e nenkontraktoreve që kanë leje mjedisi për gurore dhe miniere për materialet inerte të ndërtimit.

(ix) **Shkatërrimi i siteve** Nuk do të jetë një vend në dispozicion të secili sheshi ndërtimit por do të vlerësohet sipas nënprojekteve përkatëse. Këto vende nuk do të jenë në afërsi të lumenjve, dhe larg sipërfaqe ujore gjatë operacioneve të deponimit pasi mund të shkaktojë erozion dhe ndotje të ujit.

(X) **Shëndeti i komunitetit dhe rreziqet perkundrejt higjenes.** Gjatë fazes së ndërtimit do të mbledhen një numër relativisht i madh i punëtorëve në vendet e ndërtimit brenda komuniteteve lokale për rreth 3-5-10 vjet. Ky mund të jetë një burim i epidemi, që mund të ndikojë jo vetëm të fuqisë punëtore në vetvete, por edhe të komuniteteve lokale.

Përfitimet e mëposhtme socio-ekonomike që rrjedhin nga qasje të përmirësuar në ujë të pijshëm dhe një sistem të duhur të ujërave të zeza do të tejkalojnë çdo ndikim minimal negativ mbi mjedisin me sistemimin e rruges ekzistuese:

- (i) Kushte shëndetësore të mira për shkak të higjienës përmirësuar që rezultojnë në përmirësim të dukshëm të treguesve të shëndetit të komunitetit.
- (ii) Ditë të humbura të reduktuar pune për të rriturit (për shembull, të ardhurat në rritje), dhe humbi i ditëve shkollore për fëmijët (përfitimet të përmirësuar arsimore) për shkak të reduktuar mundësi të kalimit në këto rrugë si dhe automjeteve.

Impakti ndaj mjediseve të punës gjatë ndërtimit të objektit

Impakti nga ndërtimi: gjatë procesit të punës së ndërtimit në terren do të ndikohet në cilësinë e mjediseve të punës, ku punonjësit do të jenë personat më të prekur. Për parandalimin e ndikimeve negative në shëndet e në mjedis të veprimtarive ndërtimore, të cilat mund të lindin gjatë fazes së ndërtimit duhet të kene parasysh dhe të respektoj kërkesat e Vendimit Nr. 575, datë 24.6.2015 "Për miratimin e kërkesave për menaxhimin e mbetjeve inerte".

Ndërsa ndikimi nga rrezatimi jonizues në këtë fazë është i papërfillshëm dhe nuk merret në konsideratë. Gjatë ndërtimit të linjave të tensionit energjistik mos respektimi i kushteve teknike mund të çojë në mundësi të aksidenteve në punë ndaj punonjësve të ndërtimit. Nga ndricimi i mjediseve të punës nuk do të ketë impakt rrezatues pasi është në nivele të ulta, dhe është afatshkurter.

Impakti nga operimi dhe mirembajtja: gjatë operimit dhe mirembajtjes ndikimi mbi punonjësit do të jetë minimal sepse çdo punonjës do të pajiset me mjete të posaçshme mbrojtjeje si për rrezatimin jonizues që shkaktojnë linjat e tensionit energjistik. Respektimi rigoroz i tyre do të minimizojë ndikimin e tyre mbi punonjësit.

Masa parandaluese: hapësira që do të shfrytëzohet për kryerjen e proceseve të levizjes së mjeteve, shkarkimeve të materialeve, magazinimit në sheshet përkatëse dhe hapësira të mëdha për kryerjen e aktiviteteve të tjera, dhomat higjieno-sanitare, dhomat e zhveshjes, etj do të jenë konform kushteve të

kerkuara. Nuk do te ndertohet kamp punetoresh, kjo nuk eshte e nevojshme pasi projekti eshte i permasave te vogla.

Rrjeti elektrik qe do te perdoret do te jete provizor gjate zbatimit te projektit per kete rrjet eshte pasur parasysh qe te realizohet togezimet e nevojshme per te gjitha makinerite, dhe pajisjet e nevojshme. Punetoret e ndertimit do te sensibilizohen dhe do te detyrohen te respektojne me perpikmeri te gjitha rregullat per sigurimin teknik.

Gjate punes ne kantier projekti parashikon zbatimin me rigorozitet te rregullave te sigurimit teknik dhe te mbrojtjes ne pune. Me te detajuara ato do tu behen te ditura punonjesve nga drejtuesi teknik i punimeve ose i ngarkuari me sigurimin teknik.

Per parandalimin e ndikimeve negative ne shendet e ne mjedis te veprimtarive ndertimore, te cilat mund te lindin gjate operacioneve te ndryshme te punes duhet le kene parasysh dhe te respektoj kerkesat e Vendimit Nr. 575, datë 24.6.2015, ku kerkohet qe:

Te marre masa konkrete per mbrojtjen e cilesise se ajrit:

- Te gjitha ngarkesat te sigurohen nepermjet rregullimit, lagies ose mjete te tjera per te parandaluar derdhjet, rrjedhjet dhe pluhurat ne mjedis.
- Te gjitha materialet e transportuara jashte sheshit te ndertimit te jene te lagura ne menyre te mjaftueshme ose te mbuluara mire.
- Te gjitha aktivitetet e pastrimit, nivelimit, ndertimit dhe transportit te nderpriten gjate periudhave me ere te forte.
- Te kufizohet shpejtesia e levizjes se kamioneve ne kalimet e sheshit te ndertimit deri ne 30 km/ore.
- Te ndalohet pergatitja dhe perpunimi i materialeve te asfaltimit ne temperatura te larta ne kantieret e ndertimit dhe te perdoren bitume qe kane shkalle te vogel çlirimesh te ndotesve ne ajer.
- Te vendosen mbulesa mbrojtese per mbetjet e ekspozuara ndaj eres.

Kontraktori i punimeve te administroje mbetjet qe gjenerohen nga faza e punimeve sic jane germimet, duke marre masa konkrete per administrimin e mbetjeve te ngurta si me poshte:

- Mbetjet e ngurta te pa nevojshme te largohen çdo dite nga sheshi i ndertimit dhe te dergohen ne vend-grumbullimet e percaktuara nga pushteti vendor.
- Transporti i tyre te behet ne oret me trafik te pakesuar.
- Per transportimin e materialeve dhe te mbetjeve te perdoren makina te mbuluara dhe qe nuk rrjedhin.
- Te pastrohen menjehere rrjedhjet, derdhjet, pikimet per te parandaluan ndotjen e tokes.
- Te shtrohen me zhavorr dhe te mirembahen rruget brenda sheshit te ndertimit.

Te marre masa konkrete per uljen e niveleve te zhurmave:

- Te respektohen standardet per nivelin e zhurmave.
- Aktivitetet gjate punimeve te ndertimit, te kufizohen ne orare qe nuk sjellin shqetesime per banoret (gjate akseve te zones se banuar te Divjakes) sidomos gjate periudhes se nates.

Te marre masa per zbatimin e ketyre kerkesave:

- Rrethimi i sheshit ku do te zhvillohen punimet.
- Rehabilitimi i sheshit te ndertimit pas perfundimit te montimit.

Te marre masa konkrete per mbrojtjen e mjedisit dhe te objektit nga zjarri i mundshem:

- Te respektohen rregullorja e mbrojtjes gjate proceseve te punes

Subjekti duhet te zbatoje:

- Kerkesat e lejes se ndertimit;
- Kerkesat, normat e standardet qe kane te bejne me mbrojtjen e mjedisit dhe shendetit nga ndikimet negative te veprimtarise ndertuese.

Subjekti do te siguroje:

- Zbatimin e masave qe parandalojne ndotjen e mjedisit dhe shkarkimet mbi normen e lejuar per ajer, per ujin dhe per token.
- Kthimin e vendit ne kushte te kenaqshme mjedisore pas perfundimit te veprimtarise qe mos kemi prishje te peisazhit perreth
- Respektimin e kerkesave dhe te kushteve te Vendimit te AKM.

Impakti ne mjedise humane nga rrezatimi

Impakti nga ndertimi: gjate procesit te punes se ndertimit ne terren nuk do te ndikohet nga rrezatimi i fushes elektromagnetike.

Masa parandaluese: Ne lidhje me rrezatimin jonizues te linjave eletrike, intesiteti i fushes eletrike ne nje lartesi 1.8m nga siperfaqja e tokes, me nje varg telesh me lartesi te kalueshme , nuk e kalon 5kV/m dhe me 1kV/m jashte zones buferike te sigurise, matje te tjera te detajuara dhe perilogartije te sakta do te jene te nevojshme te realizohen per te mbrojtur mjedisin social dhe natyral , edhe pse keto jane pjese plotesuese te projektit kryesor nese do te vleresohet e domosdoshme sportimi i ndonje shtylle transmetimi .

Per instalimet qe jane pjese ne zona pyjore jane te pajisur me zjarre kontrollues, sistem ventilimi dhe gjenerator kur eshte e nevojshme, rrufe prites, dhe sinjali i paralajmerimit.

Sistemi i mbrojtjes nga zjarri do te realizohet sipas normave ligjore të Republikës së Shqipërisë, Evropës dhe normave e rregullave nga praktika teknike.

Perfundimisht mund te thuhet se per kete arsye masat nuk jane te kerkuara, sepse impakti eshte i pa perfillshem pasi prezenca e banoreve prane kesaj zone eshte e paperfillshme.

Paraqitja e masave për mbrojtje nga zjarri

Sistemi i mbrojtjes nga zjarri do te realizohet sipas normave ligjore të Republikës së Shqipërisë, Evropës dhe normave e rregullave nga praktika teknike.

Mbrojtja nga zjarri është projektuar si instalim statik/fiks dhe do të lidhet në sistemin e hidrantit, i cili furnizohet me ujë nga depoja e ujit për zjarr-fikje. Kapacitetin dhe presionin në rrjetin e hidrantit e sigurojnë pompat të vendosura në stacionin e pompave. Në sistemin e mbrojtjes nga zjarri janë parashikuar këto masa teknike për mbrojtje nga zjarri:

- Furnizimi me ujë për nevojat e mbrojtjes nga zjarri
- Rrjeti i jashtëm i hidrantit me hidrantët mbitokësore dhe ormanët për hidrant
- Pajisjet statike për mbrojtje nga zjarri në çdo objekt
- Aparatet për zjarr-fikje
- Sistemi i alarmit të zjarrit (centrali) dhe lajmëruesit/detektorët në pika të ndryshme të instalimeve
- Butonat e alarmit në raste emergjente
- Pajisjet mobile për zjarr-fikje

Mjetet për zjarr-fikje u mundësohet hyrjeve

Furnizimi me ujë për mbrojtjen nga zjarri

Stacioni i pompave të ujit për zjarr-fikje furnizohen nga depozitat e ujit për zjarr-fikje. Gypi shtytës nga pompat është i lidhur në rrjetin e hidrantit. Rezervuari i ujit për zjarr-fikje furnizohet nga pusi. Niveli mbahet me notues. Në rrjetin e hidrantit është lidhur instalimi për ftohjen e objekteve si dhe dozatorët e shkumës me instalime për shpërndarjen e përzierjes për shuarjen e zjarrit në objektet përkatëse.

Lajmërimi i zjarrit

Në depozite do të vendosen lajmëruesit manual dhe ato automatik të zjarrit. Impulsi nga lajmëruesi i zjarrit në centralen e zjarr-fikësve e kyç sinjalizimin vizual dhe atë akustik. Renditja e lajmëruesve të zjarrit dhe përshkrimi i punës së sistemit lajmërues do të përpunohen në projektin kryesor. Po ashtu është parashikuar edhe instalimi telefonik i cili është e lidhur në rrjetin publik përmes centralit.

Shkyçjet e emergjencës „ESD“

Për shkyçjen e shpenzuesve të vendosur në zona të rrezikuara nga eksplodimi dhe zjarri është parashikuar shkyçja e tyre përmes butonave emergjente ESD-a (emergency shut down). Shkyçja emergjente realizohet me butona në stabilimente përmes releve ESD në kuadrot shpërndarëse.

Zonat e rrezikuara dhe distancat e sigurta të objekteve

Zonat e rrezikshme dhe distancat e sigurta janë përcaktuar sipas kërkesave të normave NFPA 30, NFPA 58, NFPA 59 dhe EN 60079-10.

5. TË DHËNA PËR SHTRIRJEN E MUNDSHME HAPËSINORE TË NDIKIMIT NEGATIV NË MJEDIS QË NËNKUPTON DISTANCËN FIZIKE NGA VENDNDODHJA E PROJEKTIT DHE VLERAT E NDIKUARA QË PËRFSHIHEN NË TË

A.Ndikimet: Ky raport paraparak i VNM tregon se zbatimi i rehabilitimit e zones ku do te ndertohet si dhe përmirësimin e rrjetit inxhinierik si sistemii rrjetit rrugor i cili për kete projekt nuk ka gjasa të shkaktojë ndikime të rëndësishme negative në mjedis gjatë ndërtimit dhe funksionimit në nivele afatshkurtër, afatmesme dhe afatgjatë dhe per çdo ndikim të vogla që janë të lidhur me ndërtimin e projektimit, dhe funksionimin e nën-projekteve të propozuar te cilat mund të zbutet pa vështirësi përmes projektimit inxhinieri dhe inkorporimin e duhur ose zbatimin e masave lehtësuese të rekomanduara dhe procedurat në të gjitha fazat në përputhje me studimet lokale dhe rajonale e cila do te jete pjese integrale e raportit.

B . Përfitimet e projektit do të përfitojnë në mënyrë të konsiderueshme dhe periferike zonat urbane të Divjakes përmes përmirësimeve të infrastruktures inxhinierike ne zone.

C. Ndikimet e mundshme negative dhe masat zbutëse efektet negative të projektit do të shmangen ose të zvogëlohen në nivele të pranueshme duke marrë masa për zbutjen e duhur dhe kompensim. Masat kryesore përfshijnë (i) përzgjedhje të kujdesshme të nenprojekteve dhe projektim konform PMM(EMP), te SHI për të shmangur vende të ndjeshme, (ii) kontrollin e zhurmës, pluhurit, dhe lirimin e ujërave të zeza gjatë ndërtimit, dhe (iii) rehabilitimi dhe rigjelberim pas përfundimit të projektit.

D. Masa të tjera për të plotësuar Planin sektorial jane: Gjatë përgatitjes së VNM janë identifikuar disa masa plotësuese të cilat ose trajtojnë mangësitë në informacionin mjedisor, ose janë të nevojshme për të pasur progress në përmirësimet mjedisore. Ato renditen më poshtë dhe përmbajnë përshkrime të nevojave dhe qëllimeve të ndërhyrjes, si dhe të agjensive që mund ta kryejnë më mirë zbatimin e tyre.

Në vijim renditen masat e sugjeruara:

▪ Vleresimi për të bërë lidhjen mes treguesve të shëndetit dhe aspekteve të mjedisit.- Ky është një studim i domosdoshëm për të bërë vlerësimin e kostove ekonomike dhe shëndetsore që problemet mjedisore të fushes se ndertimit te objekteve qe sjellin për Shqipërinë. Ai do të mundësojë drejtimin e investimeve në fushat prioritare, ku mund të arrihen edhe përfitimet më të mëdha. Studimi do të bëjë vlerësimin e shtrirjes së problemeve shëndetsore dhe mjedisore dhe do të identifikojë dhe shprehë në shifra lidhjen mes tyre, duke përfshirë këtu edhe vlerësimin e faktorëve të jashtëm, si psh: ndryshimet e mikroklimës. Megjithëse do të përqëndrohej kryesisht në cilësinë e ajrit, ai do të bënte edhe vlerësimin e problemeve të tjera mjedisore.

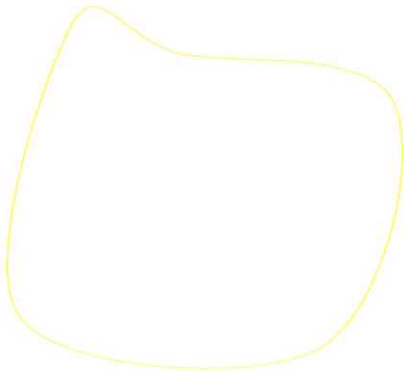
▪ Për disa nga rrjetet e reja të propozuara është e nevojshme kryerja e një analize më të detajuar mjedisore. – Projektet e reja të propozuara ndodhen ose në zona urbane ose në kryqëzime rrugësh. Zona urbane kanë një trashëgimi të zhvillimit urban **por jo projekti ne vleresim**, por nese konstatohet se ka prezence ndikimi në zona me ndjeshmëri mjedisore, sidomos ne zonat e me status arkeologjik apo kulturor atehere do te kerkohet te rivleresohet aspekti mjedisor me ne te nje studimi mbi gjendjen mjedisore.

▪ Studimi i Menaxhimit të Mbetjeve të Ngurta – Është i nevojshëm një plan lokal me qëllim që të identifikohen mjetet dhe mundësitë për reduktimin e mbetjeve dhe rritjen e riciklimit, duke përfshirë këtu edhe përdorimet alternative të mbetjeve; dhe vi) të rekomandojë rregullime institucionale dhe financiare për këto propozime. Kjo mund të menaxhohet nga Bashkia Divjake, si fushate sensibilizuese ne zonen e vete te studimit por nënkupton bashkërendimin e punës me MM, MPPTT dhe me njësitë e pushtetit vendor.

- Studimi i trashëgimisës së ndërtimit. – Kjo propozohet në plani dhe nëpërmjet identifikimit dhe regjistrimit të PPV se zhvillimit të rajonit të Bashkisë Divjake, gjendjes së tyre dhe propozimit të masave për t'i ruajtur dhe mirëmbajtur ato në funksion dhe të zhvillimit rajonal dhe kërkesave të vete komunitetit të Bashkisë Divjake.
- Mbështetje për Shtrirjen e GIS në monitorimin e zbatimit dhe ndikimeve mjedisore të SHI. – Monitorimi efektiv i ndikimeve mjedisore të planit kërkon që GIS të shtrihet dhe të mbulojë një sipërfaqe më të madhe se ajo aktuale. Kjo gjithashtu do të ndihmojë në monitorimin e zbatimit dhe do të shërbejë si studim paraprak për planet lokale të zonave rreth qytetit. Sigurisht zona shtrihet brenda kufijve të Bashkisë së Divjakes, ku infrastruktura është në pronësi të njësive të tjera vendore dhe menaxhohet prej tyre, megjithëse furnizimi me ujë mbulohet nga një ndërmarrje e vetme. Megjithatë, një qasje e tillë për shtrirjen dhe menaxhimin e GIS do të kthehet në një mjet efektiv për përmirësimin e bashkëpunimit mes pushteteve të ndryshme vendore dhe do të përbente një hap të rëndësishëm drejt planifikimit më të koordinuar me disa qendra zhvillimi.
- Një studim i mikro-klimës mund ta plotësonte studimin e VNM nëpërmjet ofrimit të dhënave shtesë lidhur me ndikimin e përqëndrimeve dhe zhvillimit. Rekomandohet të rishikohet si mundesi studimi në fazën kur pusheti vendor të përgatit PPV.
- Në të njëjtën mënyrë edhe prodhimi i energjisë së gjelbër (shfrytëzimi i mundësive të energjive të rinovueshme) është një fushë që mund të inkurajohet nga ligjet e planifikimit dhe të taksave.

Distancat e impaktit në mjedisin human

Zona në vlerësim ndodhet rreth 1.5 km nga Qendra Divjake. Ndersa gjatësia e impaktit mjedisor të shtrirjes së këtij projekti do të jetë minimal pasi se një sipërfaqe ndërtimi shumë e vogël, si dhe një gjerësi të impaktit prej rruges rreth 1-2m pra një sipërfaqe e prekur përgjatë sipërfaqes tokësore dhe ujore rreth si kanalet e kullimit sekondare nga ndërtimi si sistemi dhe asfaltimi i rruges ekzistuese të zonës e quajtur Stanit.





Harta 3: Harta e vendodhjeve te zonave te banuara (Shenuar, vijezuar me te kuqe Bashkia Divjake, , si dhe me te verdhe afersite me zonat perkatese Plug, si dhe me te kuqe Kryekuq, Gradisht, etj).

6. MUNDËSINË E REHABILITIMIT TË MJEDISIT TË NDIKUAR DHE MUNDËSINË E KTHIMIT TË MJEDISIT TË NDIKUAR TË SIPËRFAQES NË GJENDJEN E MËPARSHME, PËRFSHI EDHE KTHIMIN E TOKËS BUJQËSORE (NË RAST SE PËRDORIMI EKZISTUES ËSHTË I TILLË) DHE KOSTOT FINANCIARE TË PËRAFËRTA PËR REHABILITIMIN;

6.1. Rehabilitimii mjedisit te ndikuar nga ndertimi i rrjetit inxhinierik

Rehabilitimi përfshin të gjitha ato masa të cilat synojnë të riaftësojnë tokën e degraduar dhe t'i kthejnë këto toka në një gjendje të qëndrueshme dhe të pandotur.

Kutia1.Qellimi i studimit te rehabilitimit

- Reduktimikercenimevendaj larmisebiologjikedhepejsazhore,
- Rehabilitimishpejtellarmisebiologjikedhepejsazhore
- Forcimikoherencesekologjike,
- Sigurimipjesemarrjesseplotepublikutneruajtjene larmisebiologjikedhepejsazhore.

Synimet kryesore të punës rehabilituese nga subjekti "ndertues " janë:

- Të arrihet një stabilizim i zonave të dëmtuara nëpërmjet ndërhyrjeveinxhinierike për të minizuar ndër të tjera erozionin.
- Të rigjëlberojë të gjitha zonat e eroduar me specie të përshtatshme bimore, që kanë ekzistuar më parë.
- Të minimizojë ndikimin pamor të zonave të degraduara e të përmirësojë peizazhin.

Sistemimi dhe përgatitja e vendit

Hapi i parë në operacionin e rehabilitimit është pastrimi i përgjithshëm dhe sigurimi i zonës.

Masa të sugjeruara

Punimet e pastrimit të vendit që ndërmerren pas ndërprerjes së veprimtarisë përfshijnë:

- heqja dhe ndalimi i zhvillimit të veprimtarive që kanë karakter përpunimi apo përgatitje betoni në afërsi të gjurmës së ndertimit në zone të banuar;
- largimin e të gjitha pajisjeve të fiksuara dhe të palëvizshme, të përkohshme dhe të përhershme;
- largimi dhe eliminimi i duhur i të gjitha mbetjeve përfshirë ato të rrezikshme;
- rehabilitimi i rrugëve dhe vendit të kantierit të ndertimit;
- pas pastrimit të vendit mund të jetë i nevojshëm pengimi i hyrjes së makinave në vend duke ngritur gardhe për të parandaluar hyrjen e makinave, motoçikletave, njerëzve dhe kafshëve deri në rehabilitimin e zonës.

Hapi i parë në procesin e përgatitjes përfshin rimodelimin e zonës. Përdorimi përfundimtar i tokës do të përcaktojë formën e relievit. Vendi duhet të modelohet në mënyrë të tillë që të harmonizohet me peizazhin rrethues. Vendi duhet lënë në një gjendje të qëndrueshme, lehtësisht të kulluar që të harmonizohet me zonën rrethuese.

Shtresa e tokës duhet të ripërhapet në mënyrë uniforme mbi zonë në një thellësi të përshtatshme për të mbështetur rigjëlberimin anës rruges së re që do të sistemohet.

Kur mungon shtresa e tokës, duhet të kërkuar alternativa në materiale argjile të pranishme në vend, në mbulesë minerale ose shkëmbinjshe sedimentare ultrabazike që përfshin një përmbajtje të lartë pluriur

minerali, shkëmb shumë të thërmuar ose shtresë dheu që mund të merret nga vendet e ndërtimit, por duhet përshtatur në ngjyrë pa prishur peizazhin.

Të gjitha zonat e ngjeshura duhet të punohen thellë përgjatë konturit. Kjo mund të kryhet përpara ose pas përhapjes së shtesës së dheut.

Rigjëlërimi dhe gjëlërimi

Vegetacioni është stabilizuesi më i mirë i mirëmbajtjes së thjeshtë të zonave të degraduara në periudhë afatgjatë. Rigjëlërimi i shërben parandalimit të erozionit.

Rigjëlërimi gjithashtu minimizon ndikimin e ndërhyrjes pamore.

Masa të sugjeruara

Rigjëlërimi duhet të synojë instalimin e bimëve autoktone. Instalimi i tipeve të vegetacionit jo autokton shpesh kërkon më shumë burime se ri-instalimi i vegetacionit origjinal. Tokat për llojet e huaja duhet të jenë relativisht pjellore dhe mund të jenë të nevojshme trajtimet e mirëmbajtjes, si plehërimi dhe krasitja.

Shtresa e materialit organik me të cilin mbulohet sipërfaqja e tokës për të parandaluar erozionin rreth fidanëve që rriten, mund të reduktojë barërat e këqija dhe të ruajë lagështinë e tokës dhe shtimin e ushqyesve dhe lëndës organike të dobishme. Ndër materialet që mund të përdoren përfshijnë: komposto, mbetje druri, copëra, pluhura sharre, kashtë, levore etj.

Mbjellja

Në rastet më të shumta, rigjëlërimi i zones do të përfshijë ri-introduktimin e llojeve të bimëve të përshtatshme për të plotësuar rigjenerimin me anë të erës ose farës së ruajtur në tokë. Ky ri-introduktim mund të jetë në formën e fidanëve të shtuar në fidanishte ose aplikimi i drejtpërdrejtë të farës në shtratin e farës të përgatitur.

Monitorimi dhe mirëmbajtja

Rehabilitimi është një proces që mund të shkojë me vite për të dhënë një ekosistem të qëndrueshëm dhe vetëqëndrues. Kujdesi i mëpastajshëm është vitalisht i rëndësishëm dhe çdo dështim duhet të riparohet shpejt.

Masa të sugjeruara

Zonat e rehabilituara duhet të inspektohen rregullisht për të vlerësuar shëndetin e vegetacionit dhe kontrolluar për erozion, dëmtim nga kullotja dhe ndotje nga barërat e këqija. Inspektime të përvitshme mund të kërkohen për të siguruar suksesin në vazhdim të rigjëlëimit.

Llojet pyjore që përdoren për ripyllëzimin e sipërfaqes rreth dhe në brendësi të zones rekomandohen, duke pasur parasysh:

- a) për mbrojtjen e tokave nga erozioni të përdoren llojet fletore përherë të blerta ;
- b) për veshjen e terreneve me efekte fundsje/rreshqitje dheu të përdoren llojet pyjore të cilat kanë sistem rrënjor të fuqishëm, e mbajnë të mbuluar tokën edhe gjatë stinëve me rreshje të bollshme dhe e lidhin mirë atë;
- c) për terrene me shfaqje të erozionit duhet të përdoren dhe llojet që lidhin mirë terrenin dhe ndihmojnë parandalimin e erozionit;
- d) për terrene të eroduara, krahas fidanëve, të përdoret edhe mbjellja me farë.

Pyllëzimet e ripyllëzimet e terreneve të degraduara, pasi përfundojnë, i dorëzohen me dokumente të rregullta Drejtorisë së Shërbimit Pyjor, e cila i vë në ruajtje dhe i mbrohet për një periudhë 20-vjeçare për të bërë të mundur rimëkëmbjen e tyre duke qenë se vlerësohet si zone me status të veçantë për të patur rakordim dhe mos ndikuar në mënyrë indirekte në Parkun Kombëtar Divjake-Karavasta.

7. MASAT E MUNDSHME PËR SHMANGIEN DHE ZBUTJEN E NDIKIMEVE NEGATIVE NË MJEDIS;

Masat zbutese ndaj ndikimit ne mjedis

Faza e projektimit.

Zbutje masat e mëposhtme do të ndërmerren gjatë fazës së projektimit:

- (i) Të gjitha fazat e nenprojekteve do të jenë të zgjedhur me kujdes për të shmangur ose minimizuar ndikimin potencial në mjedis dhe në komunitetet përreth..
- (ii) Objektet do të jenë të vendosura dhe të dizajnuara për të zhvendosjes minimizuar
- (iii) Ndikimi i shtresave te cilat nuk do i kalojne impaktin prej 0.6m thellesi do të jetë e projektuar për të shmangur të përcaktuar zonat e ndjeshme mjedisore dhe arkeologjike qe mund te jene prezente ne kete zone.

Faza e ndertimit.

Në funksion të rezultateve të vlerësimeve të ndikimit, në zbutjen masat e mëposhtme do të ndërmerren gjatë fazës së ndërtimit:

- (i) Sheshet e ndërtimit, rrugët e transportit, dhe trajtimin e materialeve të vendeve do të jetë te mbuluar me ditë erë dhe te lagen me ujë deri në tri herë në ditë në dite te thatë dhe, sidomos në qoftë se këto vende janë pranë receptor të ndjeshme, siç janë zonat e banimit.
- (ii) Automjete dhe makinerive të ndërtimit do të duhet të mirëmbahen siç duhet dhe në përputhje me standardet e emisioneve përkatëse.
- (iii) Aktivitete ndërtimi do të jetë e planifikuar me kujdes për të minimizuar ndikimin e zhurmës nga makineritë e ndërtimit. Natët përdorimi i makinave të zhurmshme, të tilla si piledrivers dhe vibrators konkrete, do të ndalohen.
- (iv) Në bashkëpunim me autoritet përkatëse, planet e trafikut do të jetë i përgatitur përpara e ndërtimit në zonat urbane mbushur plot.
- (v) Ujërat e zeza nga kampet e ndërtimit do të mblidhen dhe të trajtohen në gropa septike para se të shkarkohen, për të shmangur kontaminimin te zonat përreth.
- (vi) Toka pushtimit të përkohshëm do të jetë i planifikuar mirë përpara e ndërtimit për të minimizuar ndikimin. Toka do të restaurohen në origjinal gjendjen e saj pas ndërtimit.
- (vii) Lendet apo materialet e ndertimit do të ruhen në vende të përshtatshme dhe të mbuluara apo të mbulua për të minimizuar pluhurin.
- (viii) E mbeturinave në ndërtim do të hiqen menjëherë nga venddepozitmit. Djegia e mbetjeve të ndërtimit do të jetë i ndaluar qofshin dhe ne sasi minimale.
- (ix) Materialet do të jetë e mbuluar gjatë transportit për të shmangur shprndarjen e pluhurit ne ajer.
- (x) Ndërtim do të pezullohet menjëherë nëse ka ndonjë, ose ka objekte kulturore arkeologjike te gjetur gjate fazes se ndertimit. Autoriteti përkatës kulturore, si dhe IMK, do të njoftohet menjëherë, dhe ndërtimi do të rinisin vetëm pas një hetim të plotë.

RAPORT PARAPRAKË I VLERËSIMIT TËNDIKIMIT NË MJEDIS

Sistemimi dhe asfaltimi i rruges "Mertish - Tre-Ura"

Divjakë/Lushnje

- (xi) Kontraktori do të jetë e nevojshme për të marrë masat e nevojshme për sigurinë në vendet e ndërtimit për të mbrojtur publikun, dhe për të siguruar shenja paralajmëruese për të njoftuar për rreziqet e mundshme të sigurisë publike në dhe rreth e zonave të ndërtimit.
- (xii) Të gjitha kontraktues dhe mbikëqyrës të ndërtimit do të kërkohet që të marrin pjesë në programet e trajnimit e mjedisit para se të ndërtimit.
- (xiii) Masat për të parandaluar gërryerjen e dheut do të miratohet në rrugë të përkohshme. Këto masa mund të përfshijnë kanale zënie, mbajtjen e mureve, dhe ndërtimit caktimin për të shmangur demtim te tyre gjatë renies se shirave apo stuhive.
- (xiv) Shtresë e punueshme do të mblidhen ne gropa bosh te perkohshme. Tokës do të përdoret për rehabilitimin site dhe bonifikimin e sipërfaqeve te demtuara. Zbutjen e masave të mësipërme do të percaktohen sakte pasi te merren lejet perkatese te dhene nga BASHKIA DIVJAKE perkundrejt subjektit ndertues ne fazen e I, sipas kontratave per ndërtim (sistemi dhe asfaltim) te rrugeve te Divjakes.

Lista e kontrollit te efekteve te mundshme dhe masave kryesore nga zhvillimi i projektit

Tabele nr. 2: Lista e kontrollit te efekteve te mundshme dhe masave kryesore nga zhvillimi i projektit

Komponentët Mjedisorë	Efektet e Mundshme	Masat Zbutëse
<u>Mjedisi Fizik</u>		
Dherat	<ul style="list-style-type: none">• Dëmtime të strukturës së dheut si pasojë e ruajtjes së materialeve, trafikut të transportit, etj.• Humbja e dheut sipërfaqesor gjatë gërmimeve apo hedhjes së materialve të ndërtimit• Erozioni si pasojë e rrjedhjeve sipërfaqesore të pakontrolluara• Ndotje në pikat e derdhjes së mbeturinave, që mund të sjellë ndotjen e ujravë nëntokësore	<ul style="list-style-type: none">• Mbrojtja e zonave jo-ndërtimore, shmangia e punimeve në zonat e ndjeshme gjatë kushteve me negativitet të lartë, sigurimi i rrugëve për transport, sipas nevojës, riparimi i zonave të dëmtuara• Heqja e dheut sipërfaqesor aty ku është e nevojshme, ruajtja dhe rivendosja mbas mbarimit të ndërtimeve• Projektimi i drenazheve e strukturave për të siguruar stabilitetin e dheut sipërfaqesor dhe trajtim i përshtatshëm

RAPORT PARAPRAKË I VLERËSIMIT TËNDIKIMIT NË MJEDIS

Sistemimi dhe asfaltimi i rruges "Mertish - Tre-Ura"

Divjakë/Lushnje

Komponentët Mjedorë	Efektet e Mundshme	Masat Zbutëse
Toka	<ul style="list-style-type: none">• Rrëshqitje mbi skarpata, faqe toke, etj.• Efektet e gërmimeve / hedhja e dheut dhe materialeve të tjera	<ul style="list-style-type: none">• Mbrojtja e zonave jo-ndërtimore• Kryerja e punimeve në mënyrë të tillë që të minimizohet sipërfaqja e ndikuar e tokës• Projektimi i sipërfaqeve të pjerrta dhe strukturave mbajtëse për të minimizuar rrezikun, sigurimi i drenazheve dhe stabilizimit të dheut/mbulimit të bimësisë• Heqja e dheut sipërfaqësor aty ku është e nevojshme, ruajtja dhe rivendosja/ripërdorimi mbas mbarimit të ndërtimeve• Transportimi/hedhja e materialeve nga/në vende të aprovuara
Burimet Ujore	<ul style="list-style-type: none">• Ndryshime në rregjim nga gërmimet apo hedhja e dheut, mbeturinat, etj.• Ndotja/infektimi nga punimet ndërtimore, mbeturinat njerëzore apo të kafshëve përfshi karburantet & vajrat, mbetjet e rrezikshme, mbeturinat ujore dhe ujratozë – sidomos nga derdhja kur nuk janë të lidhura me sistemin e kanalizimeve ekzistuese.• Mbi-popullimi i sipërfaqeve ujore që sjell ndryshime në habitate, etj.	<ul style="list-style-type: none">• Ruajtja e kujdesshme e materialeve dhe mbeturinave të rrezikshme, sigurimi i drenazhimeve të përshtatshme dhe derdhje e kujdesshme e mbeturinave• Përzgjedhja e teknologjisë së përshtatshme për trajtimin e mbeturinave ujore për të minimizuar ndotjen, p.sh. në afërsi të burimeve të ujit të pijshëm, dhe operimi e mirëmbajtja e kujdesshme sipas standarteve të aprovuara, trajnim në operim e mirëmbajtje• Impjante të përpunimit në kantier të funksionojë në mënyrë të përshtatshme, ose të përfshihet në sistem të mëdha mbeturinash ujore, të kryhet trajtim në përputhje me standartet e kërkuara, plus trajnim

RAPORT PARAPRAKË I VLERËSIMIT TËNDIKIMIT NË MJEDIS

Sistemimi dhe asfaltimi i rruges "Mertish - Tre-Ura"

Divjakë/Lushnje

Komponentët Mjedisorë	Efektet e Mundshme	Masat Zbutëse
Cilësia e Ajrit	<ul style="list-style-type: none"> Pluhuri gjatë fazës ndërtimore/ndërtimore Gaze të rrezikshme në puseta dhe gjatë disinfektimit (kur bëhet me gaz klorik) 	<ul style="list-style-type: none"> Të kontrollohet pluhuri me ujë Të kontrollohen metodat e ndërtimit dhe impjanti, afatet e punimeve Të kufizohet shpejtësia e automjeteve në zonat rezidenciale Projektim i kujdesshëm Të krijohet një sistem i përshtatshëm operimi dhe monitorimi
Mjedisi Akustik	<ul style="list-style-type: none"> Zhurma nga punimet ndërtimore, dhe trafiku 	<ul style="list-style-type: none"> Të përcaktohen afatë të punimeve për të minimizuar shqetësimet Të përdoren metoda dhe paisje të përshtatshme ndërtimi Të kufizohet shpejtësia e automjeteve në zonat rezidenciale, sidomos e kamionave
<u>Mjedisi biologjik</u>		
Habitatet Natyrore	<ul style="list-style-type: none"> Shqetësimi ose humbja e habitateve natyrore dhe shqetësimi i zonave të mbrojtura gjatë dhe mbas fazës ndërtimore jashtë zones së Parkut Ndryshime si pasojë e eutrofikimit (mbipopullimi me bakterie) të sipërfaqeve ujore 	<ul style="list-style-type: none"> Vendndodhje e kujdesshme e kantierit, kryerje me kujdes e projektimit të strukturave, dhe/ose përcaktimi i kohës së punimeve (sezonale) Përzgjedhja me kujdes e pikave të hedhjes së mbeturinave dhe metodave, Mbrojtja e zonave të ndjeshme brenda/afër kantierit

RAPORT PARAPRAKË I VLERËSIMIT TËNDIKIMIT NË MJEDIS

Sistemimi dhe asfaltimi i rruges "Mertish - Tre-Ura"

Divjakë/Lushnje

Komponentët Mjedisorë	Efektet e Mundshme	Masat Zbutëse
Fauna dhe Flora	<ul style="list-style-type: none">• Shqetësimi ose humbja, sidomos e specieve ujore dhe bimësisë nga eutrofikimi i sipërfaqeve ujore (efekt i ndotjes së ujit)	<ul style="list-style-type: none">• Vendndodhje e kujdesshme e kantierit dhe projektim i kujdesshëm për të minimizuar efektet, sidomos për speciet e ndjeshme/të rralla• Përzgjedhja e metodave të përshtatshme ndërtimore• Mbrojtja e zonave të ndjeshme brenda/afër kantierit• Zbutja e ndotjes nëpërmjet një trajtimi të vazhdueshëm dhe derdhje të përshtatshme të mbeturinave.
<u>Mjedisi Social</u>		
Estetika dhe Terreni	<ul style="list-style-type: none">• Efekte lokale vizuale mbas përfundimit të punimeve dhe disa ndryshime në terrenin e përgjithshëm natyror dhe të krijuar, humbje pemësh, bimësie, etj.• Zhurma, pluhur, mbeturina, etj. gjatë dhe mbas fazës ndërtimore• Erë e keqe nga impjanti i trajtimit, pikat e shkarkimit dhe/apo rrjedhat e ndotura të ujit	<ul style="list-style-type: none">• Vendndodhje e kujdesshme e kantierit dhe kryerje me kujdes e projektimit të punimeve, kontroll i objekteve të papërshtatshme• Zëvendësim i pemëve të dëmtuara, strukturave të kufijve, etj. dhe ri-gjelbërim i zonave të punimeve• Kryerje me kujdes e mbylljes dhe rregullimit të pikave të punimeve dhe hedhjes së mbeturinave gjatë dhe mbas fazës ndërtimore, përfshi dhe operim dhe mirëmbajtje të përshtatshme dhe trajnim në të dyja aspektet• Shih edhe Dheu, Toka, Cilësia e Ajrit dhe Akustika

RAPORT PARAPRAKË I VLERËSIMIT TËNDIKIMIT NË MJEDIS

Sistemimi dhe asfaltimi i rruges "Mertish - Tre-Ura"

Divjakë/Lushnje

Komponentët Mjedisorë	Efektet e Mundshme	Masat Zbutëse
Shëndeti i Njerëzve	<ul style="list-style-type: none">• Rreziqe për shëndetin dhe sigurinë gjatë dhe mbas fazës ndërtimore• Efekte mbi shëndetin nga mbeturinat e materialeve të rrezikshme të ndërtimit dhe mbetjet e patrajtuara	<ul style="list-style-type: none">• Të zgjidhen kontraktorë me eksperiencë. Të përshihen masa sigurie dhe kërkesat mjedisore në dokumentat e kontratës. Të sigurohet informacion mbi masat zbutëse. Krijimi i kapaciteteve të theksojë nevojën për punime me siguri, mbikqyrje të mirë, planifikim dhe parashikim të kujdesshëm të punimeve dhe aktivitete ndertuese,• Vendndodhje e kujdesshme e kantierit dhe projektimi i kujdesshëm i punimeve• Hedhje e kujdesshme e mbeturinave, të bazuar në teknologjinë më të përshtatshme, trajnim në planet operative dhe të mirëmbajtjes
Komunitetet e Njerëzve	<ul style="list-style-type: none">• Efektet mund të përqëndrohen më poshtë rrjedhës tek komunitetet e tjera	<ul style="list-style-type: none">• Trajtim i përshtatshëm përpara shkarkimit• Konsultime të përshtatshme me komunitetet që mund të ndikohen
Objektet Historike/Kulturore	<ul style="list-style-type: none">• Shqetësim/dëmtime/degradim i objekteve të njohura dhe të pazbuluara	<ul style="list-style-type: none">• Vendosi/kryerje e kujdesshme e punimeve; masa të posacme për zonat/burimet e njohura te zones• Të ndalohet puna menjëherë në afërsi të zbulimeve dhe të priten udhëzime nga autoritetet përkatëse

8. NDIKIMET E MUNDSHME NË MJEDISIN NDËRKUFITAR (NËSE PROJEKTI KA NATYRË TË TILLË).



Harta 4: Ndikimet e mundshme nderkufitare

Para së gjithash do të doja të informojme se ky projekt (Sistemimi dhe asfaltimi i rrugës Mertish-Tre Urat) **nuk do të ketë ndikime të mundshme nderkufitare** për vetë faktin se zona ku do të ndërtohet objekti në Divjakë është zonë e urbanizuar, ku ndërtimi i tij nuk do të ndikojë në ndikime me impakt të lartë shkarkimesh në ujë dhe ajër si dhe nuk prek burimet që rrjedhin dhe krijohen brenda territorit të shtetit Shqiptar dhe impakti i tyre mbi këto ujëra është i minimizuar drejtë 0.

Rregullimi i kësaj çështjeje, pra i mënyrës se si menaxhohen ujërat dhe ndikimet nderkufitare, janë çështjeje, të cilat adresohen në mënyrën më të plotë të mundshme, në një kuadër të mirë përcaktuar nga e drejta dhe

RAPORT PARAPRAKË I VLERËSIMIT TËNDIKIMIT NË MJEDIS

Sistemimi dhe asfaltimi i rruges "Mertish - Tre-Ura"

Divjakë/Lushnje

praktika ndërkombëtare, të cilat janë të detyrueshme si për Shqipërinë, ashtu edhe për vendet fqinje. Prandaj vlerësojme të thekësojme se në këtë studim me një sipërfaqe impakti territorial (me sipërfaqe zhvillimi linera prej 87 100.0 m²) i cili nuk do të jetë shkaktar i demtimit të ujërave territorial ndërkombëtar apo e ndikimit në shkarkimit në ajër në nivele të tilla kombëtare dhe ndërkombëtare.

Së dyti, vendi ynë aspiron anëtarësimi në BE. Kanë një marrëdhënie kontratuale në BE, që është marrëveshja e Stabilizim Asociimit dhe përkatësisht kanë detyrime, në lidhje me regjimin e ujërave dhe janë të detyruara që të zbatojnë normativën që burojnë nga direktivat e BE, edhe pse ky projekt nuk vlerësohet në këtë fazë si i tillë, por mbetet për tu rivelesuar nga AKM për impaktin që ai sjell në mjedisin e parkut kombëtar të Divjake-Karavasta.

Në bazë të konventave ndërkombëtare ujërat ndërkufitarë duhet shfrytëzohen në një mënyrë të arsyeshme dhe të barabartë, duke marrë në konsideratë të veçantë karakterin e tyre ndërkufitar, në rast se aktivitetet që shkaktajnë ose kanë të ngjarë të shkaktajnë, kanë një impakt ndërkufitar.

Pala shqiptare, qeveria e Republikës së Shqipërisë, i diskuton problemet që lidhen me shfrytëzimin tërësor të ujërave apo ndikim mbi to, jo thjesht me Italinë apo Greqinë, por me çdo vend tjetër me të cilin ka një problematikë përkatëse, veçse në frymën e së drejtës ndërkombëtare, veçse në frymën e mirëkuptimit në marrëdhëniet dypalëshe, të marrëveshjeve dypalëshe dhe të gjitha detyrimeve që shtetet kanë në këtë drejtim.

Ky projekt gjatë fazës së zhvillimit do të mbrojë mjedisin natyror kombëtar si dhe rajonal të zonës së Parkut Kombëtar Divjake-Karavasta, integritetin territorial dhe gjithë interesat e kombit shqiptar e mund të preken nga ky projekt edhe pse është një projekt i cili nuk impaktin në nivele të larta mjedisin por në nivele të ulta.

9. CERTIFIKATËN DHE LICENCËN PËRKATËSE TË QKL-SË, TË SPECIALISTIT QË KA HARTUAR RAPORTIN PARAPRAK TË VNM-SË.

Bashkelidhur raportit Paraprake te VNM



REPUBLIKA E SHQIPËRISË
Ministria e Zhvillimit Ekonomik,
Tregtisë dhe Sipërmarrjes

LICENCË



LN-9463-04-2015
Subjekti: Ilir Robo
Adresa: Fier, LUSHNJE, Lushnje, LUSHNJE, Skënder Libohova

Emërtimi përshkrues i veprimtarisë
Vlerësim i ndikimit në mjedis dhe auditim mjedisor

Kodi: III.2.A (1+2)
Data e lëshimit: 20/04/2015
Afati i vlefshmërisë: Pa afat

Kufizime specifike
Licenca ushtrohet sipas kufizimeve në legjislacionin në fuqi

Kategoria
Shërbime ekspertize dhe/ose profesionale lidhur me ndikimin në mjedis

Nënkategoria
Licenca ushtrohet sipas detyrimeve në legjislacionin në fuqi

Veprimtaritë e ekspertizës lidhur me ndikimin në mjedis

Veprimtari specifike
1. Ndikim në mjedis
2. Auditim mjedisor

Vendi i kryerjes së veprimtarisë
Në të gjithë territorin e Republikës së Shqipërisë

Specialiteti

Nënskrimi i sportelit:

Enxhet Ballo





REPUBLIKA E SHQIPERISE
MINISTRIA E MJEDISIT

Nr. 136 Prot.

Tirane, me 12.05. 2005

Vendimi Nr.4, Nr.125 Regj.

ÇERTIFIKATË

Në mbështetje të Vendimit të Këshillit të Ministrave Nr.268, datë 24.04.2003 "Për çertifikimin e specialistëve, për vlerësimin e ndikimit në mjedis dhe auditimin mjedisor":

Ilir ROBO

Çertifikohet për hartimin e raporteve të vlerësimit të ndikimit në mjedis, për të kryer auditimin mjedisor, për hartimin e ekspertizave për probleme mjedisore dhe thirrjen si ekspert për të vlerësuar një raport të vlerësimit të ndikimit në mjedis ose rezultatet e një auditimi.

MINISTRI


Ethen RUKA





REPUBLIKA E SHQIPËRISË
MINISTRIA E EKONOMISË,
TREGTISË DHE ENERGJITIKËS
QENDRA KOMBËTARE E REGJISTRIMIT

OKR

Qendra Kombëtare e Regjistrimit
National Registration Center

NUMRI SERIAL:
3731560028

ÇERTIFIKATË REGJISTRIMI

Personit të tatueshëm:

ILIR HARILLA ROBO – Person Fizik

Statusi:

Aktiv

Me adresë kryesore:

Fier, Lushnje, SKENDER LIBOHOVA

I jepet ky numër identifikimi (NUIS):

K34205428Q

Afati i veprimtarisë:

Nga: deri

DATA E REGJISTRIMIT

01/01/2003

DATA E LËSHIMIT

23-05-2013

SPORTELI I SHËRBIMIT:



QENDRA KOMBËTARE E REGJISTRIMIT

Kjo certifikatë mbetet pronë e Qendrës Kombëtare të Regjistrimit dhe duhet të kthehet në rast se ka ndryshim të ndonjë detaji (Emër, Mbiemër) dhe duhet të raportohet menjëherë në Qendrën Kombëtare të Regjistrimit.
Kjo certifikatë është rreptësisht e ndatuar të plastifikohet.

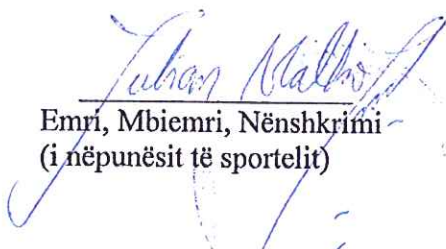


EKSTRAKT I REGJISTRIT TREGTAR PËR TË DHËNAT E SUBJEKTIT "PERSON FIZIK"

GJENDJA E REGJISTRIMIT

1. Numri unik i identifikimit të subjektit (NUIS)	K34205428Q
2. Emri i subjektit	Ilir Robo
3. Forma ligjore	Person Fizik
4. Data e regjistrimit	01/01/2003
5. Fusha e veprimtarisë	Ekspert ne fushen e mjedisit.
6. Vendi i ushtrimit të aktivitetit	Fier Lushnje LUSHNJE SKENDER LIBOHOVA
7. Vende të tjera të ushtrimit të aktivitetit	
8. Të dhëna që njoftohen vullnetarisht	Emri Tregtar: ILIR ROBO
9. Statusi	Aktiv

Datë:09-04-2015


Emri, Mbiemri, Nënshkrimi
(i nëpunësit të sportelit)

REPUBLIKA E SHQIPERISE

DHOMA E NOTERISE TIRANE

Nr. 175 Rep

VERTETIM

Sot, ne Tirane, me date 29.02. 2016 para meje noteres Ilirjana Çela, me studio ne Tirane, u paraqit personalisht shtetasi :

Fatjona LEVANI, atesia Barjam, lindur ne Fier, me 26.10.1982, banuese ne Tirane, madhore me zotesi të plote juridike për të vepruar, identifikuar me dokumentin e Pasaporte nr BI 2076217 nr personal I 26026050 D, e cila kerkoj vertetimin e fotokopjes se dokumentit original qe eshte : **License QKL LN-9463-04-2015 date 20.04.2015** dhe pasi konstatova se dokumenti nuk ka korrigjim, shtesa, fshirje, ne baze te ligjit Nr. 7829 dt. 01.06.1994 "Per Noterine" dhe Udhezimit te M.D. Nr. 6291 dt. 17.08.2005, vertetoj se:

"Vertetohet se njesia eshte kopje e njejte me dokumentin origjinal"



NOTERE
Ilirjana ÇELA



REPUBLIKA E SHQIPËRISË
Ministria e Zhvillimit Ekonomik,
Tregtisë dhe Sipërmarrjes

LN-9463-04-2015

Subjekti: Ilir Robo

Adresa: Fier, LUSHNJE, Lushnje, LUSHNJE, Skënder Libohova

NUIS/NIPT: K34205428Q

Kodi: III.2.A (1+2)

Kod tjetër:

Data e lëshimit: 20/04/2015

Afati i vlefshmërisë: Pa afat

Kategoria

Shërbime ekspertize dhe/ose profesionale lidhur me ndikimin në mjedis

Nënkategoria

Veprimtaritë e ekspertizës lidhur me ndikimin në mjedis

Veprimtari specifike

1. Ndikim në mjedis
2. Auditim mjedisor

Specialiteti

LICENCË

OKL
BENDRA KOMBËTARE E LICENCIMIT
NATIONAL LICENSING CENTER

Emërtimi përshkrues i veprimtarisë

Vlerësim i ndikimit në mjedis dhe auditim mjedisor

Kufizime specifike

Licenca ushtrohet sipas kufizimeve në legjislacionin në fuqi

Detyrime specifike

Licenca ushtrohet sipas detyrimeve në legjislacionin në fuqi

Vendi i kryerjes së veprimtarisë

Në të gjithë territorin e Republikës së Shqipërisë

Nënskrimi i sportelit:

Ilir Robo





REPUBLIKA E SHQIPERISE
MINISTRIA E MJEDISIT

Nr. 136 Prot.

Tirane, me 12.05. 2005

Vendimi Nr.4, Nr.125 Regj.

ÇERTIFIKATË

Në mbështetje të Vendimit të Këshillit të Ministrave Nr.268, datë 24.04.2003 "Për çertifikimin e specialistëve, për vlerësimin e ndikimit në mjedis dhe auditimin mjedisor":

Ilir ROBO

Çertifikohet për hartimin e raporteve të vlerësimit të ndikimit në mjedis, për të kryer auditimin mjedisor, për hartimin e ekspertizave për probleme mjedisore dhe thirrjen si ekspert për të vlerësuar një raport të vlerësimit të ndikimit në mjedis ose rezultatet e një auditimi.

MINISTRI

Ethem RUKA

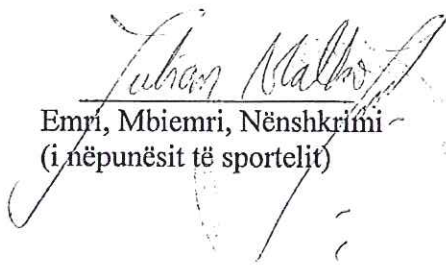


EKSTRAKT I REGJISTRIT TREGTAR PËR TË DHËNAT E SUBJEKTIT "PERSON FIZIK"

GJENDJA E REGJISTRIMIT

1. Numri unik i identifikimit të subjektit (NUIS)	K34205428Q
2. Emri i subjektit	Ilir Robo
3. Forma ligjore	Person Fizik
4. Data e regjistrimit	01/01/2003
5. Fusha e veprimtarisë	Ekspert ne fushen e mjedisit.
6. Vendi i ushtrimit të aktivitetit	Fier Lushnje LUSHNJE SKENDER LIBOHOVA
7. Vende të tjera të ushtrimit të aktivitetit	
8. Të dhëna që njoftohen vullnetarisht	Emri Tregtar: ILIR ROBO
9. Statusi	Aktiv

Datë:09-04-2015


Emri, Mbiemri, Nënshkrimi
(i nëpunësit të sportelit)