
RAPORT TEKNIK

Qendra
Polifunkionale dhe
e Shërbimeve

BASHKIA KORÇË

Tabela e Përmbajtjes

1. Qëllimi i projektit të propozuar
2. Planimetria e vendndodhjes së objektit
3. Informacion mbi qendrat e banuara
4. Planimetritë e objektit
5. Përshkrim i proceseve ndërtimore
6. Informacion për infrastrukturën
7. Kohëzgjatja e ndërtimit
8. Lëndët e para për ndërtim
9. Lidhjet me projektet e tjera ekzistuese përreth
10. Informacion për lejet, autorizimet dhe licensimin e projektit



1. Qëllimi i projektit të propozuar

1.1-Hyrje

Zona në të cilën kërkohet të kryhet investimi është zona e Qendrës së qytetit ku zhvillohet pjesa më e madhe e jetës administrative, sociale e kulturore e qytetit dhe e gjithë bashkisë Korçë.

Objektet në të cilat do të ndërhyet janë disa nga objektet më të rëndësishme të qytetit dhe Bashkisë në tërësi. Biblioteka dhe Qendra Kulturore ndodhen në qendër të pedonales, Prefektura dhe Këshilli i Qarkut është në pjesën lidhëse të pedonales me bulevard “Republikën” dhe objekti i Bashkisë lidhet me zonën pedonale me një nga lulishtet kryesore, lulishten “Vangjush Mio”.

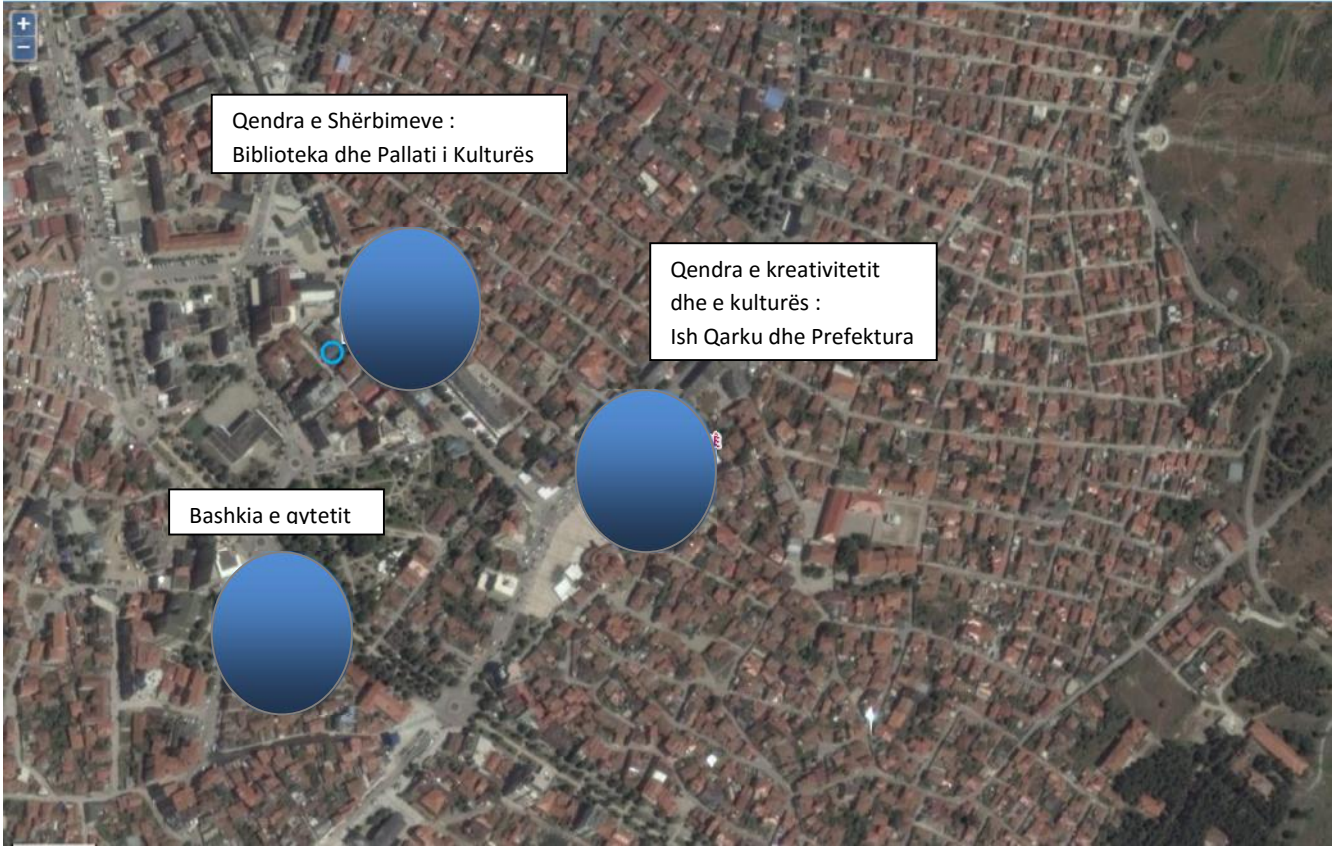
Zona në të cilën ndodhen objektet ka pasur zhvillime të shumta në kuadrin e transformimit urban të qendrave të qyteteve. Këto zhvillime tepër të rëndësishme në infrastrukturën e qytetit duhet të pasohen edhe me zhvillime të rëndësishme edhe të aktiviteteve në qendër, rikonceptimin e shërbimeve ndaj qytetarëve si dhe përmirësimit të strukturave në të cilat do të kryejnë këto shërbime.

1.2-Qëllimi i projektit

Qendra Polifunkionale dhe e shërbimeve do të jetë një nukël i ri inovativ në qytetin e Korçës, që do të rinovojë mënyrën e dhënies së shërbimeve për qytetarët në disa fusha, në dhënien e e shërbimeve bashkiake, shërbime kulturore, promovim të ideve kreative, start up etj.

2. Planimetria e vendndodhjes së objektit







- Situata urbanistike ekzistuese :

Prefektura dhe Këshilli i Qarkut është ndërtim i kryer në fund të viteve '70 me funksion Komiteti i Partisë. Ky objekt ishte ndërtimi i parë i konceptuar sipas studimit të qendrës së qytetit dhe sheshit kryesor të tij. Është objekt 4 kate ku kati përdhe shërben për institucionin e Prefekturës ndërsa katet e tjera për Qarkun



Bashkia është ndërtim i viteve '30 me funksion Prefekturë dhe më pas ka funksionuar si Komitet Ekzekutiv Gjykatë, Prokurori dhe sot Bashki. Funksionon me dy korpuse të ndara në zyra minimaliste për nga 2 punonjës por që nuk plotëson kërkesat për një bashki të hapur për qytetarët. Objekti është 2 katësh me kat nën tokë vetëm në njërin pjesë.



Biblioteka, është ndërtim modern i viteve '70, me 2 kate + kat nën tokë, me sipërfaqe 750 m² për kat, totali 2250 m².





Pallati i Kulturës: Ndërtim i kryer në vitet '30, 2 kate me 1 kat nën tokë, sipërfaqja e dy kateve (podrum dhe përdhes) nga 562 m² secili dhe sipërfaqja e katit të parë 585m². Sipërfaqe totale 1709 m². Funkzioni fillestar për Bashki, sot funksionon Qendra Kulturore e qytetit.



3. Informacion mbi qendrat e banuara

Zona në të cilën kërkohet të kryhet investimi është zona e Qendrës së qytetit ku zhvillohet pjesa më e madhe e jetës administrative, sociale e kulturore e qytetit dhe e gjithë bashkisë Korçë.

Objektet në të cilat do të ndërhyet janë disa nga objektet më të rëndësishme të qytetit dhe Bashkisë në tërësi. Biblioteka dhe Qendra Kulturore ndodhen në qendër të pedonale, Prefektura dhe Këshilli i Qarkut është në pjesën lidhëse të pedonale me bulevard “Republikën” dhe objekti i Bashkisë lidhet me zonën pedonale me një nga lulishtet kryesore, lulishten “Vangjush Mio”.

Në të gjitha anët zona është e kufizuar si nga rrugë kryesore, zona këmbësore, bulevard “Republika”, po ashtu edhe nga godina banimi të formës 5 katëshe (lagja 2 dhe 7), ndërtime të viteve 80’ si dhe banesa private deri në tre kate (lagja 2 dhe 12).

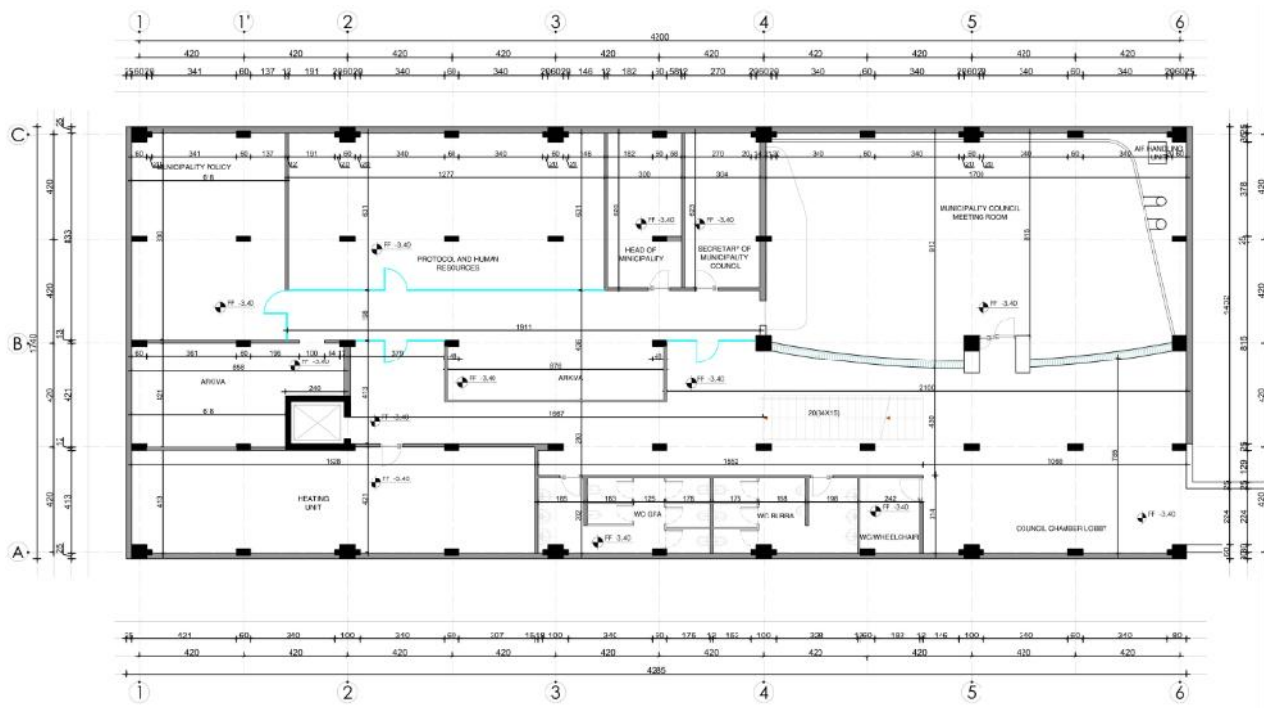
4. Planimetritë e objektit

4.1 Planimetritë e objektit Qender polifunksionale

Ish Pallati I Kultures

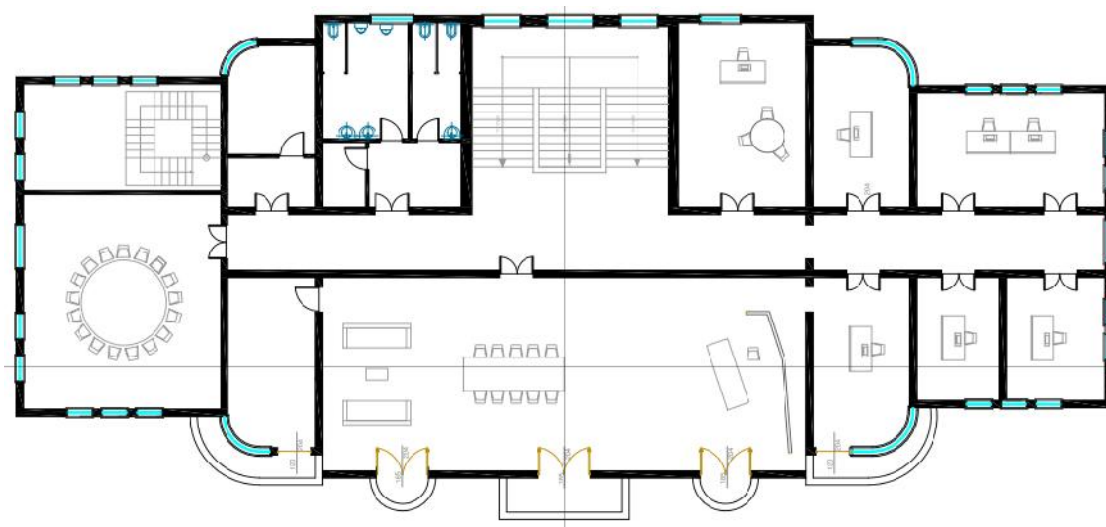
Kati -1 Podrumi

- Ambjente magazinimi
- Tualete
- Dhomat e sanitareve
- Restorant/kafe për institucionin



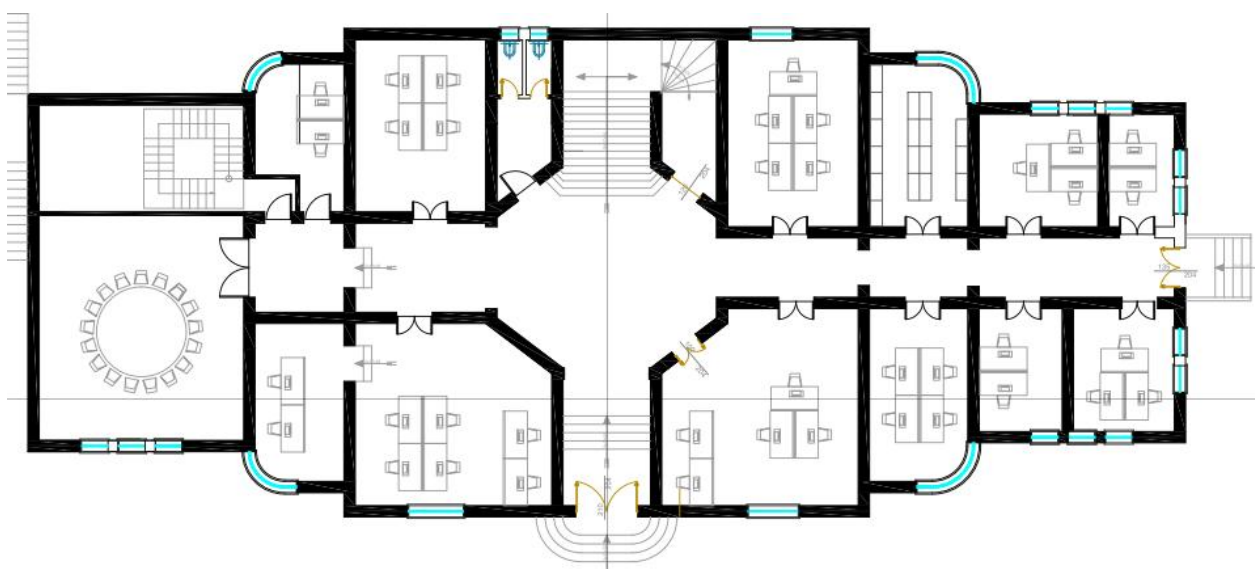
Kati Përdhe

- Zyre mbledhjesh
- Drejtoria e Menaxhimit të Kontratave
- Drejtoria e Auditit
- Tualete
- Drejtoria e Financës
- Drejtoria e Implementimit dhe Hartimit të Projekteve dhe Zhvillimit të Turizmit
- Drejtoria e Marrëdhënieve me Publikun dhe Shërbimin Qytetar
- Drejtoria Juridike
- Drejtoria e Prokurimeve
- Tualete



Kati i parë

- Zyra e Kryetarit
- Zyrat e Nënkyetarëve
- Zyra e Kabinetit të Kryetarit
- Zyrat e Këshilltarëve
- Salla e pritjes së delegacioneve
- Tualete



-Ish Biblioteka e qytetit:

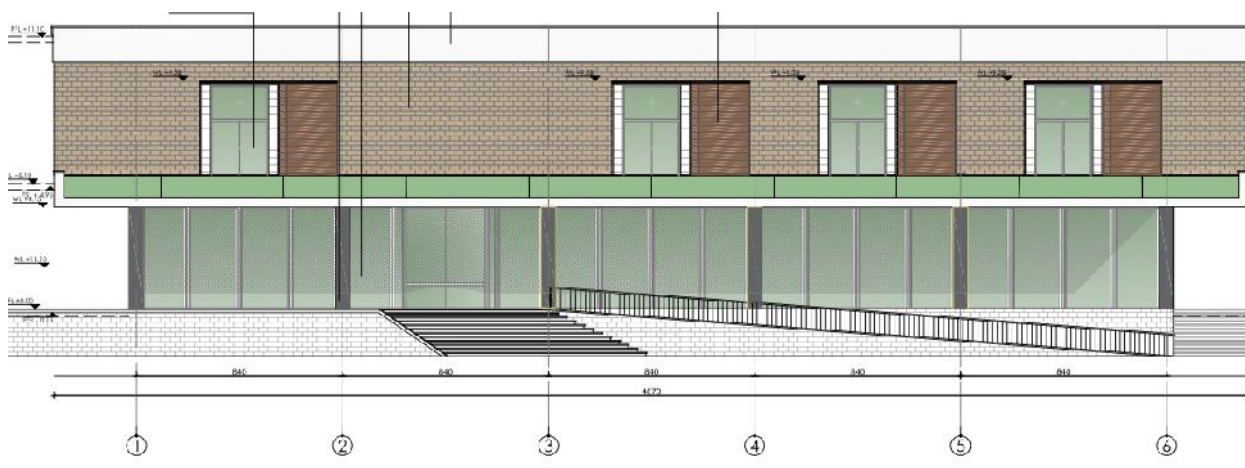
Në këtë objekt parashikohen të vendosen funksionet e bashkisë së qytetit të cilat janë në funksion të qytetarëve, si: gjendja civile, zyrat e regjistrimit të bizneseve, drejtoria e kontrollit të zhvillimit të territorit, marrdhëniet me publikun etj. dhe do të shërbejë si stacion me një ndalesë për të gjitha komunikimet ndërinstitucionale që do të kryhen për llogari të qytetarëve nga bashkia. Godina e

bibliotekës, është një objekt me 3 kate me sipërfaqe totale prej 2250 m², 1 kat bodrum dhe 2 kate mbi tokë.

Ndërhyrjet në fasadë

Objekti i bibliotekës pëson disa ndryshime në pamjen e jashtme të tij, të lidhura me aksesimin në objekt, ku përveç hyrjes kryesore, e cila mbetet e pandryshueshme shtohet një hyrje dytësore në krahun perëndimor, tek e cila janë pozicionuar zyra të gjëndjes civile, në funksion të hapësirës për celebrimet martesore. Vendosija e shkalleve monumentale në këtë pozicion, lidhet pikërisht me krijimin e aksesit të pavarur të shërbimeve martesore të gjëndjes civile. Ky moment i rëndësishëm në jetën e njerëzve meriton një hyrje dinjitoze. Pozicionimi i platformës së shkallëve bëhet në plan të pjerrët me fasadën e objektit duke krijuar kështu një gjëndje dinamizmi që i përshtatet jo vetëm aksit pedonal dhe vitalitetit që ai mbart, por edhe i jep vlerën e duhur hyrjes për tëk dhoma e celebrimeve martesore. Njëkohësisht kjo platforme me vendosjen e saj të pjerrët shërben si një bazament për fasadën e shembur të kishës së Shën Gjergjit, shkallet, gati gati të japin ndjesinë e futjes brenda në kishën e vjetër të Shën Gjergjit, dhe për të bërë aty betimin për besnikëri dhe dashuri në të mirë e në të keq.

Fasada ballore e katit përdhe, shembet, dhe lihen vetëm kolonat konstruktive, për tu tërhequr rreth 2 metër në brendësi të objektit me një fasadë të re xhami struktural. Kjo tërheqje krijon një strehë të vazhduar e cila shërben njëkohësisht edhe si hijëzues për diellin e fortë të jugut gjatë ditëve të nxehta të verës. Kjo strehë lienare theksohet edhe më tej me daljen e një ballkoni konsol në të gjithë gjatësinë e fasadës kryesore, të katit të parë. Ky ballkon mund të përdoret edhe nga qytetarët të cilët do të jenë duke pritur të shërbehen në hollin e katit të parë të godinës.



Dritaret e mëdha të fasadës kryesore do të pajisen me grila druri të pa palosshme, por të pajisura me mekanizëm rrëshqitës. Kurse volumi i katit të dytë i cili mbyllet në skajet tërëthorë të tij me mur, duke eliminuar balloknet anësore të cilat kanë rezultuar të papërdorshme gjatë këtyre viteve të përdorimit si bibliotekë. Në të dy këto pjesë janë vendosur një seri çarjesh për të mundësuar një lojë të dritës në interiorin e brendshëm të objektit. Veshja me gur e volumit të katit të parë, ruhet dhe punime pastrimi do të ndërmerren në mënyrë që të dalin në pah vlerat e saj.

Ndërhyrjet e brendshme

Objekti i bibliotekës ekzistuese me hapësirat e veta të bollshme dhe me ndriçim të konsiderueshëm përbëjnë një avantazh të madh për funksionin e ri: atë të shërbimeve me një ndalesë të qytetarëve të ofruar nga bashkia.

Holli qëndror organizohet me një mobilim të thjeshtë dhe bashkëkohor: tavolina rrethore të pozicionuara në qendër në të cilat qytetarët mund të marrin shërbime të ndryshme. Kurse në perimetër të objektit organizohen hapësirat e zyrave të cilat janë krijuar me ndarje me mur gipsi në krah të njëra tjetrës dhe me xham në anën që shikon nga holli i brendshëm. E njëjta skemë

organizimi mbetet edhe në katin e parë, kurse kati i bodrumit pajiset me ambiente ndihmëse, si tualete arkiva, magazina si dhe ofron mundësinë e pozicionimit të sallës së Këshillit bashkiak e cila shtrihet në lartësi sa dy kate. Nëpërmejt katit nëntokë kryhet edhe komunikimi mes dy objekteve të cilat qëndrojnë të pavarura në kontekstin urban. Ndërlidhja e tyre në katin nëntokë lexohet në fasadë nëpërmjet një platforme shkallësh të cilat lidhin rrugën këmbësore, me rrugicat e brendshme në lagjen ansambël.

Ndriçuesit linearë të pozicionuar në pjesën e hollit të katit përdhes, krijojnë një atmosferë dinamike dhe një lojë interesantë të dritë hijes, në bashkëveprim me strukturën e dukshem të soletës kesone të tavanit ekzistues.

Komunikimi mes niveleve të ndryshme të karteve të objektit, përmirësohet edhe nga ashensori i cili është një vlerë e shtuar në këtë objekt. Shkalla rrethore e cila qëndron bukur e kompozuar në haëpsirën volumore të brendshme, rueht e pandryshuar, kurse parmaku i saj pajiset me një element druri i cili thekson vijueshmërinë helikoidale të saj.

Shtrimi i hollit i realizuar me gur mermeri të kuq do të ruhen. Po ashtu edhe shtrimi i shkalleve dhe i zonave me parket, kurse pjesët e dëmtuara do të zëvendësohen.

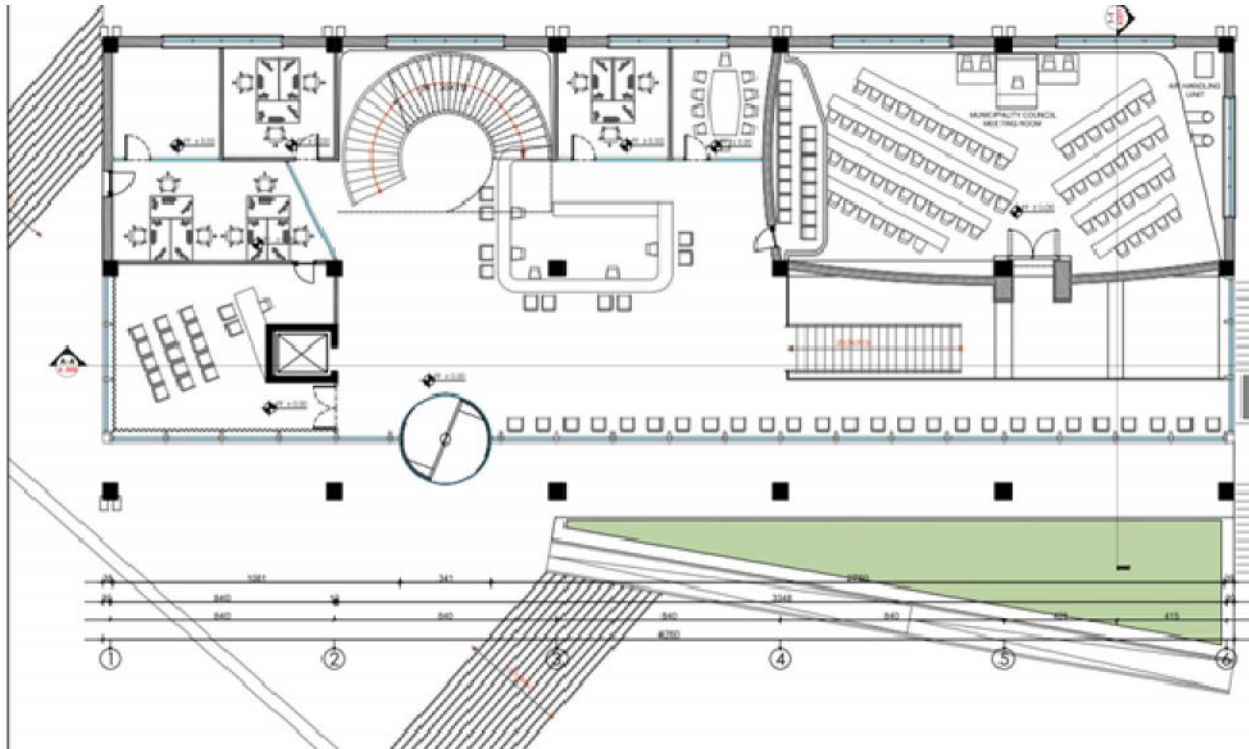
Shpërndarja e funksioneve sipas kateve është si vijon:

Kati -1 (Podrumi)

- Salla e Këshillit Bashkiak, salla duhet të akomodojë minimalisht 70 persona, 41 këshilltarët, Kryetarin, drejtoritë e Bashkisë, mediat.
- Sekretaria e Këshillit Bashkiak
- Kryetari i Këshillit Bashkiak
- Zyrat e Protokoll Arkives
- Drejtoria e Burimeve Njerëzore
- Policia Bashkiake
- Kaldaja
- Tualetet
- Korridor i lidhës me godinën e Pallatit të Kulturës. Godinat do të lidhen midis tyre nëpërmjet korridorit i cili kalon në podrumet e të dyjave.

Kati përdhes

- Zyra e Gjendjes Civile, e cila pervec ambjentit me sportele per pritjen me qytetarët do të ketë dhe dhomën e celebrimeve martesore.
- Sporteli i informacionit, tek i cili do te jene akomoduar punonjës të drejtorive të ndryshme që ofrojnë shërbime direkte tek qytetarët si: Drejtoria Juridike, Drejtoria e Shërbimit të Qytetarëve, Drejtoria e Menaxhimit të Kontratave etj. Këtu do të depozitohen kerkesat/ankesat, do të jepet informacion për statusin e tyre të procesimit, do të tërhiqen kthim përgjigjet, si dhe do u jepet përgjigje banorëve për probleme të ndryshme në lidhje me dokumentacionet që duhet të dorëzojnë për çështje që lidhen me bashkinë.
- Zyrë e vogël takimesh
- Zyra e Njësisë Kreative
- Zyra e Menaxhimit të Banesave Sociale
- Vazhdimi i sallës së Këshillit Bashkiak, me vende për qytetarët të cilët duan të ndjekin mbledhjet e këshillit. Në këtë kat gjithashtu do të ekspozohen herë pas here projektet e ndryshme të Bashkisë dhe do të jetë e hapur edhe gjatë fundjavës duke shërbyer si atraksion për turistët dhe qytetarët e Korçës.

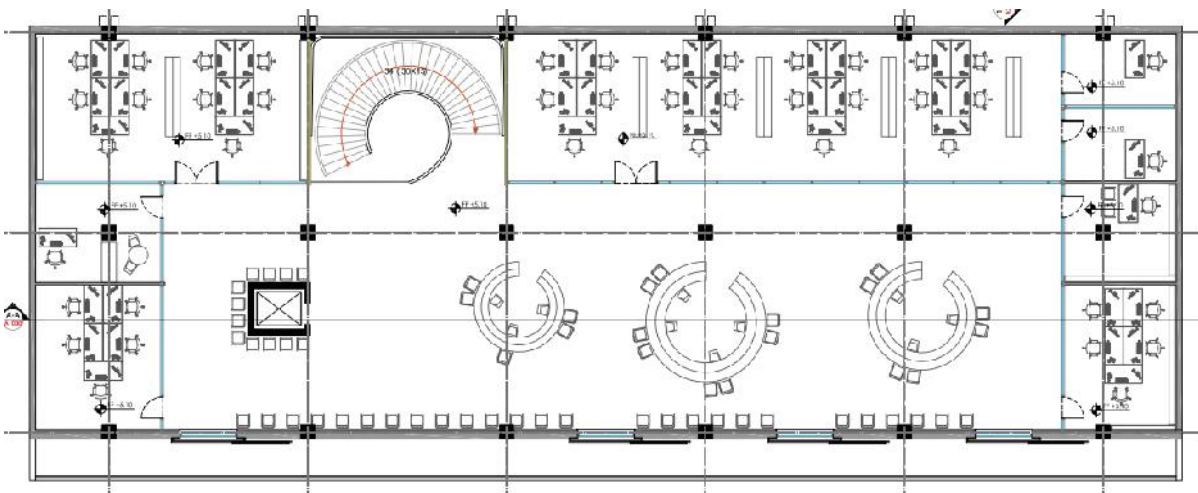


Kati i pare

Në këtë kat do të jenë të përqendruara përsëri drejtoritë të cilat kanë shërbime të drejtpërdrejta me qytetarët. Punonjës të këtyre drejtorive do të jenë tek sportelet e hapura, nderkohë që pjesa tjetër e stafit të cilët merren me punë operationale do të jenë të akomoduar pas sporteleve.

Konkretisht, drejtoritë e përfshira janë:

- Drejtoria e Planifikimit dhe Kontrollit të Zhvillimit të Territorit;
- Drejtoria e Bujqësisë dhe Pyjores;
- Drejtoria e Përgjithshme e Taksave dhe Tarifave Vendore;
- Inspektoriati i Mbrojtjes së Territorit.

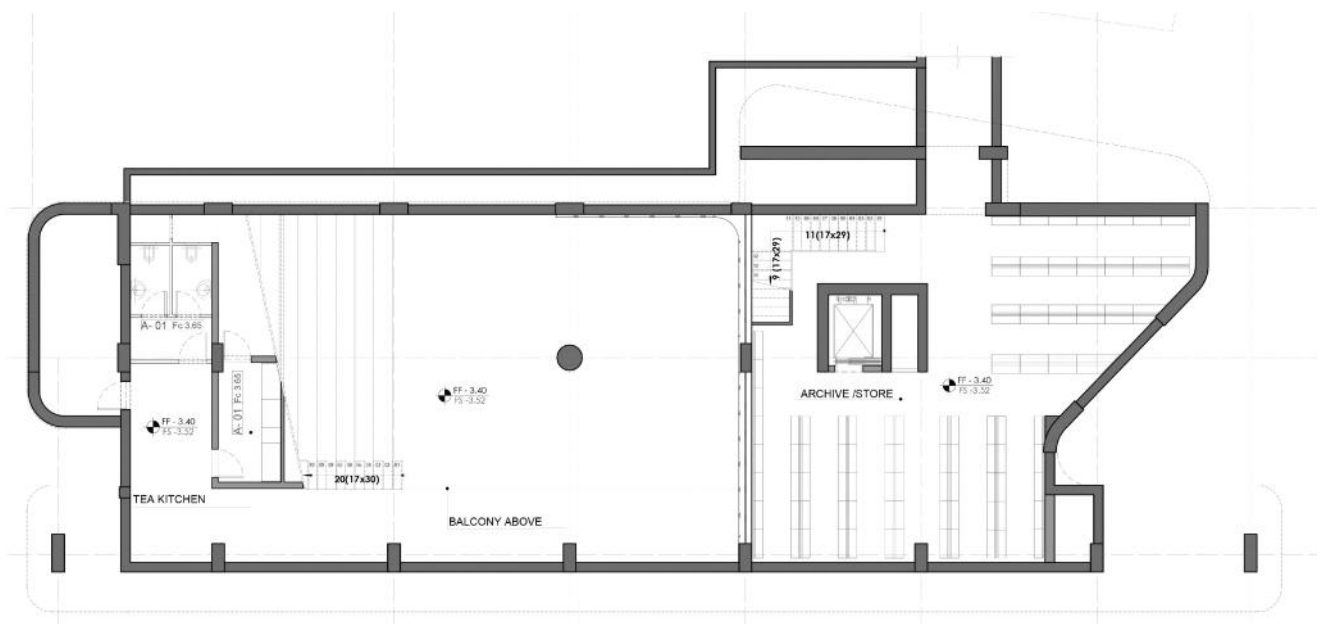


4.2 Planimetritë e objektit Qender Kulturore

) Kati Nëntoke (Plani -3.40)

Ky kat ka një sipërfaqe prej 317.8 m², e shpërndarë kjo sipas funksioneve të mëposhtëme:

1. Ekspozita / Salla e eventeve --- 175m²
2. Tualet Meshkuj / Femra --- 10m²
3. Bar / Kuzhinë për çaj / Ushqim i shpejtë --- 7.8m²
4. Fondi i mbyllur (Arkivë) / Magazinë --- 125m²



Ky kat mund të aksesohet nga dy hyrje të ndryshme.

Hyrja veriore në katin përdhe, krijon akses direkt në sallën e ekspozitave dhe të eventeve nëpërmjet një shkallareje, hapësire kjo e cila mund të përdoret në mënyrë të pavaruar nga pjesa tjetër e godinës gjatë gjithë ditës.

Hyrja lindore në katin përdhe, krijon akses direkt në arkivën e fondit të mbyllur, nëpërmjet nuklit shkallë+ashensor.

Ekspozita dhe salla e eventeve do të jetë një hapësirë e veshur me dru dhe me një lartësi prej 5.1m, në mënyrë që të krijohet një akustikë sipas paramentrave europiane.

Kjo hapësirë mund të aksesohet gjatë gjithë ditës në mënyrë të pavaruar nga biblioteka, duke qenë se ka një hyrje të dedikuar në krahun verior.

Zona e arkivës do të trajtohet paraprakisht me materiale hidroizoluese dhe termoziluese për të mbrojtur fondin e mbyllur të bibliotekës nga kushtet atmosferike.

Fondi i mbyllur është i ndarë në dy hapësira, një hapësirë do të jetë në podrumin e godinës ekzistuese të "Ish Qarkut", ndërsa hapësira tjetër do të jetë në podrumin e objektit në fjalë.

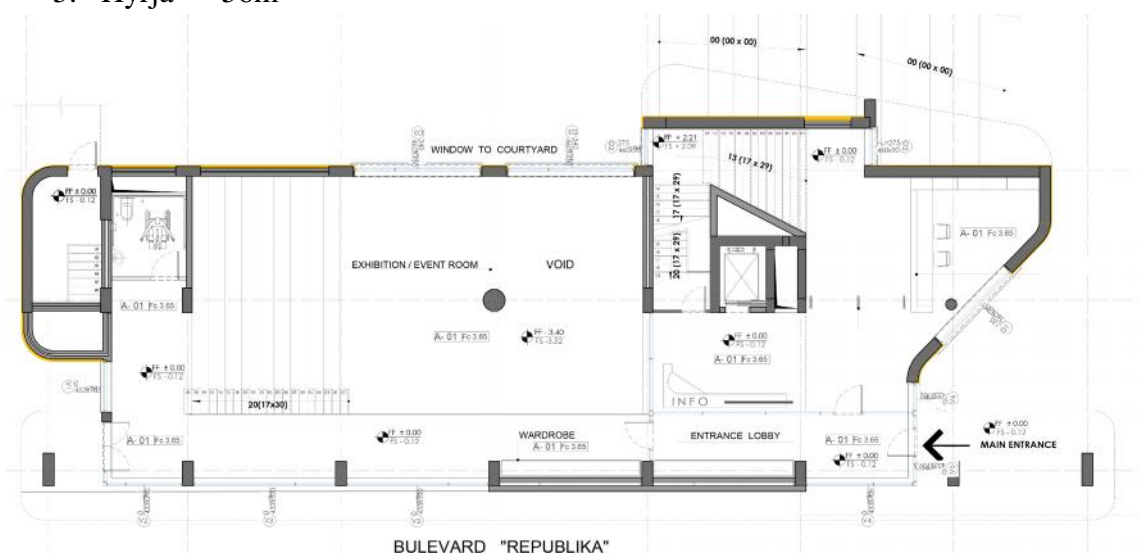
Fondi do të ketë akses të kontrolluar vetëm nga punonjësit e bibliotekës, dhe lexuesit do të jenë të shoqëruar nga stafi përkatës.

Zona e arkivës do të trajtohet me ndricues artificialë të cilët vendosen pranë rafteve të librave dhe hedhin një ndriçim rreth 300 lux.

Kati Përdhe (Plani ±0.00)

Ky kat ka një sipërfaqe prej 288 m², e shpërndarë kjo sipas funksioneve të mëposhtme:

1. Ekspozita / Salla e eventeve ---175 m²
2. Garderobë ---25m²
3. Informacioni --- 22m²
4. Kontrolli kryesor i hyrjeve dhe daljeve--- 10m²
5. Hyrja --- 56m²



Ky kat mund të aksesohet nga dy hyrje të ndryshme.

Hyrja veriore krijon akses direkt në sallën e ekspozitave dhe të eventeve ku nëpërmjet një shkallareje mund të kalohet në katin nëntokë, hapësirë kjo e cila mund të përdoret në mënyrë të pavaruar nga pjesa tjetër e godinës gjatë gjithë ditës.

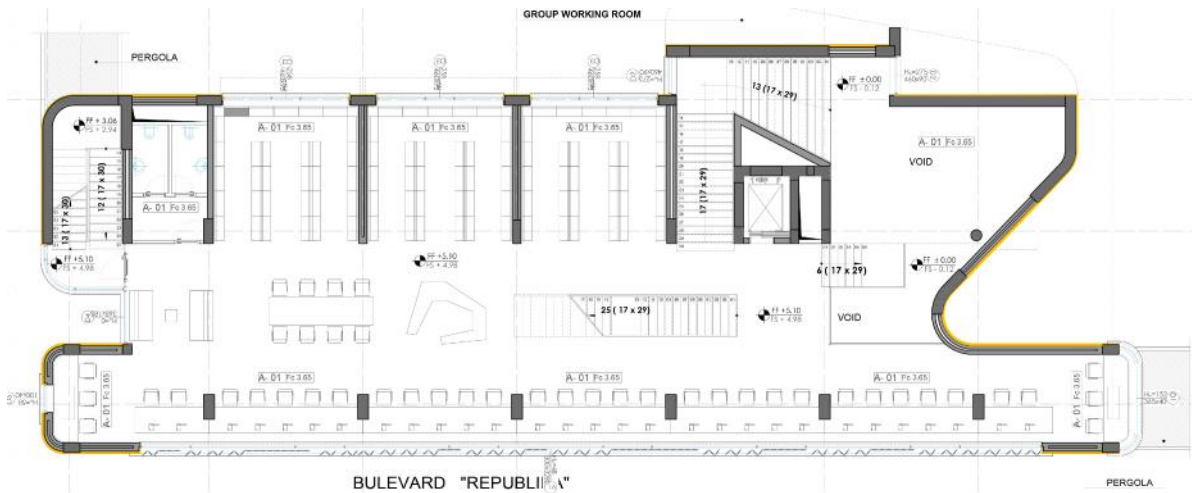
Hyrja lindore e cila është dhe hyrja kryesore e objektit krijon akses në hollin kryesor të godinës ku janë të pozicionuara Informacioni, nukli shkallë+ashensor, si dhe kalimi i kontrolluar nga sensorët magnetikë, i cili të orienton drejt fondit të bibliotekës në katin nëntokë.

Në krahun verior të këtij kati, janë të pozicionuara Nyja Higjeno-Sanitare për personat me aftësi të kufizuara dhe shkallët e emergjencës.

Kati I Parë (Plani +5.10)

Ky kat ka një sipërfaqe prej 510 m², e shpërndarë kjo sipas funksioneve të mëposhtme:

1. Hapësira pune për 8 persona
2. Hapësira leximi dhe pune për 30 vënde
3. Shkallë emergjence
4. Tualet meshkuj/femra
5. Fondi i hapur



Ky kat aksesohet nga nukli kryesor shkallë+ ashensor i cili ndodhet në hollin kryesor të katit përdhe.

Në këtë kat funksioni bazë janë hapësirat e leximit dhe të punës, ku vizitorët mund të aksesojnë fondin e hapur të bibliotekës dhe ta shfrytëzojnë informacionin e marrë në ambjentet e dedikuara për lexim individual ose në grup.

Në krahun perëndimor të këtij kati (pranë fasadës termike), janë të pozicionuara tavolina pune dhe leximi gjatësore në të cilën mund të punojnë njëkohësisht rreth 30 persona.

Kjo zonë është e trajtuar me ndricim natyral indirekt, si dhe me ndricim artificial të dedikuar për cdo post pune me nje kapacitet ndricues rreth 500 lux.

Fasada është e pajisur me grila druri, të cilat hapen dhe mbyllen në mënyrë elektronike (me pult komandimi), nga stafi përgjegjës i bibliotekës.

Në krahun lindor të këtij kati (pranë fasades termike), është i pozicionuar fondi i hapur i bibliotekës, i cili është i shpërndarë nëpër rafte druri ndricimi i të cilëve është i pozicionuar mbi keto rafte të cilët e reflektojnë dritën mbi qemeret e tavanit.

Në pjesën qendore të këtij kati është e pozicionuar një tavolinë pune për 8 persona, si dhe 2 ambjente ndenje.

Në krahun verior të këtij kati, janë të pozicionuara Nyja Higjeno-Sanitare dhe shkallët e emergjencës.

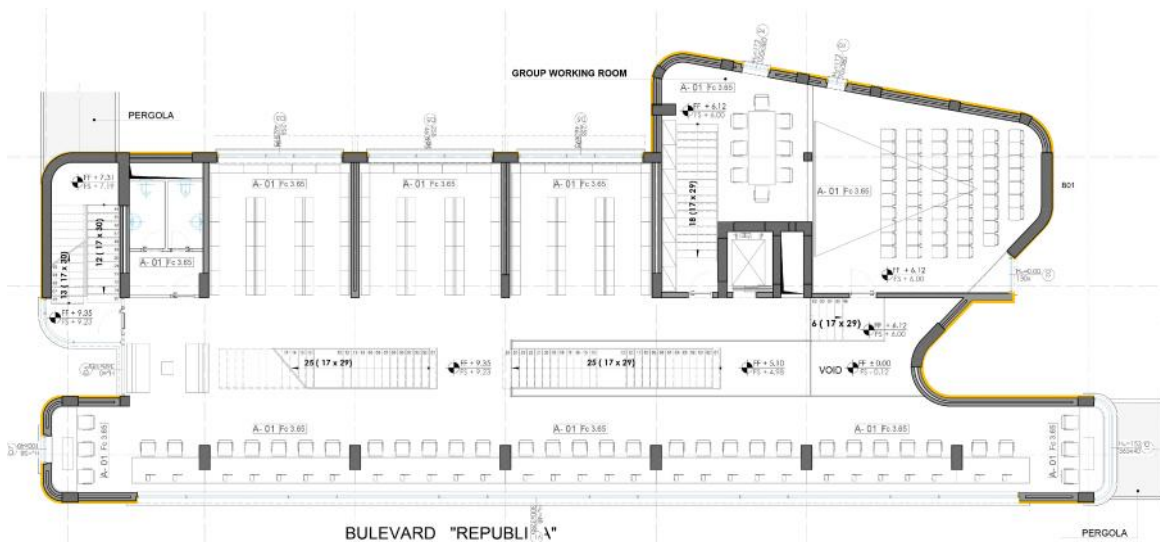
Fasadat e ventiluara përveç izolimit termik, kryejnë dhe izolim akustik të interierit sipas parametrave të përcaktuara për ambjente leximi dhe pune.

Gjithashtu muraturat e jashtme jane 30 cm me dy rreshta tullash 12+12 me hapësire ajri në mes, të veshura me një shtresë termoizluese dhe zëizoluese prej polisteroli, për të krijuar nje komfort akustik të përshtatshëm.

Kati I Dyte (Plani +9.35)

Ky kat ka nje siperfaqe prej 510 m², e shpërndarë kjo sipas funksioneve të mëposhtëme:

1. Tualet meshkuj/femra
2. Fond i hapur
3. Hapësira leximi dhe pune për 30 vënde
4. Sallë leksionesh
5. Sallë takimesh



Ky kat aksesohet nga nukli kryesor shkallë+ ashensor i cili ndodhet në hollin kryesor të katit përdhe.

Në këtë kat funksioni bazë janë hapësirat e leximit dhe të punës, ku vizitorët mund të aksesojnë fondin e hapur të bibliotekës dhe ta shfrytëzojnë informacionin e marrë në ambientet e dedikuara për lexim individual ose në grup.

Në krahun perëndimor të këtij kati (pranë fasadës termike), janë të pozicionuara tavolina pune dhe leximi gjatësore në të cilën mund të punonjë njëkohësisht rreth 30 persona.

Kjo zonë është e trajtuar me ndricim natyral indirekt, si dhe me ndricim artificial të dedikuar për çdo post pune me një kapacitet ndricues rreth 500 lux.

Në krahun lindor të këtij kati (pranë fasadës termike), është i pozicionuar fondi i hapur i bibliotekës, i cili është i shpërndarë nëpër rafte druri ndriçimi i të cilëve është i pozicionuar mbi këto rafte të cilët e reflektojnë dritën mbi qemeret e tavanit.

Në krahun jugor të këtij kati, është e pozicionuar Salla e Leksioneve dhe salla e takimeve.

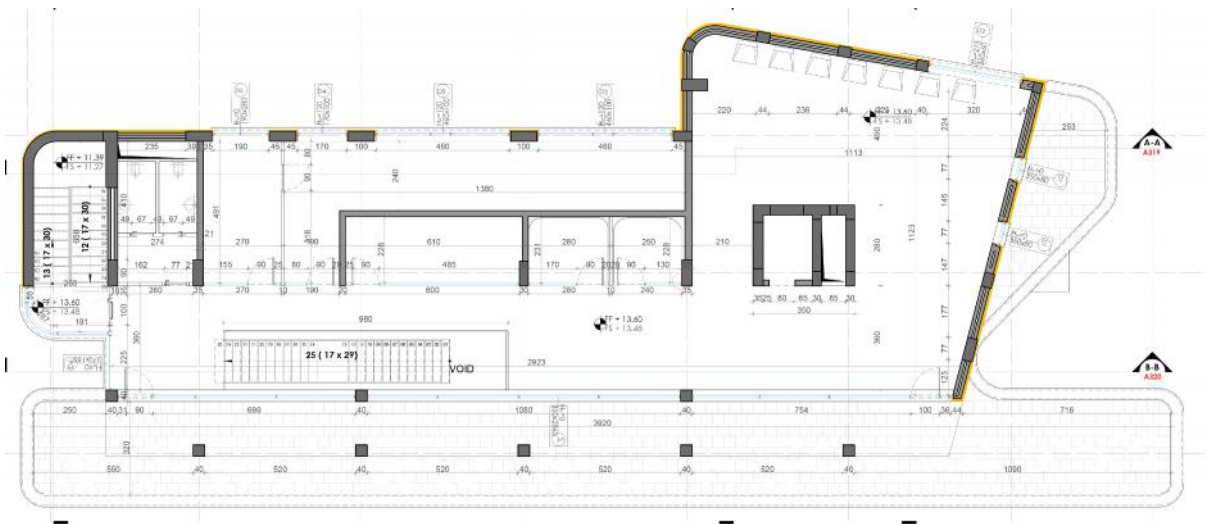
Këto dy ambiente për ceshtje akustike do të trajtohen me veshje druri (muraturat) dhe veshje parketi (dysHEMEJA).

Në krahun verior të këtij kati, janë të pozicionuara Nyja Higjeno-Sanitare dhe shkallët e emergjencës.

Kati I Tretë (Plani +13.60)

Ky kat ka një sipërfaqe prej 510 m², e shpërndarë kjo sipas funksioneve të mëposhtme:

1. Tavolinë 1.2 x 4 m me drita leximi nga zumtobel ---510
2. Shkallë emergjence
3. Tualet meshkuj/femra
4. Zyra e bibliotekës (sekretaria ose stafi i administratës)
5. Zyra dhe lidhja e librave + riparimi i librave
4. Dhoma e fotokopjeve dhe skanimeve
5. Punë në grup
6. Salla e leximit të gazetave
7. Gazeta+Revista
8. Tarracë leximi



Ky kat aksesohet nga nukli kryesor shkallë+ ashensor i cili ndodhet në hollin kryesor të katit përdhe.

Në krahun perëndimor të këtij kati është e pozicionuar një verande e jashtme, në të cilën janë të vendosura tavolina të vogla për lexim/ndenjje/pushim etj.

Kjo verandë është e shtruar me gur natyral, duke tentuar kështu të sillet koncepti i një rugice Korcare, meqenese dhe pamja e ofruar nga ky kat është tepër atraktive.

Është përzgjedhur pikerisht kati i fundit i godinës për të vendosur këtë hapësirë, në mënyrë që të jetë sa më e mbrojtur nga ndonja akustike e bulevardit, si dhe të jetë një pikë e dytë atraksioni për ta parë qytetin nga lart, sikurëse simotra e saj Kulla pranë pedonales.

Në krahun lindor të këtij kati janë të pozicionuara zyra e bibliotekës (sekretaria ose stafi i administratës), zyra dhe lidhja e librave + riparimi i librave dhe dhoma e fotokopjeve dhe skanimeve ku kryhet dhe kërkimi dixhital i literaturës që përmban fondi i mbyllur dhe i hapur.

Në krahun jugor të këtij kati, janë të pozicionuara Salla e leximit të gazetave dhe fondi i Gazetave+Revistave.

Në krahun verior të këtij kati, janë të pozicionuara Nyja Higjeno-Sanitare dhe shkallët e emergjencës.







5. Përshkrim i proceseve ndërtimore

5-1 Funkzioni i objektit:

5-1-1 Kërkesa të përgjithshme

Qendra Polifunkionale duhet konceptuar si një nukël i vendosur në tre godina:

- a) **Qendra e hapur e shërbimeve për qytetarët** (vendoset tek ish godina e bibliotekës + ish godina e pallatit të Kulturës). Këtu do të jenë e vendosur administrata e Bashkisë si dhe disa funksione të deleguara të cilat kanë lidhje direkte me shërbimin e qytetarëve si Gjëndja Civile apo Zyra e Regjistrimit të Bizneseve. Nëpërmjet këtij shërbimi inovativ, Bashkia e Korçës do të jetë e hapur për gjithë qytetarët të cilët do të kenë mundësi të shërbehen në kohë reale për problemet e tyre duke evituar burokracitë.
Godina e Pallatit të Kulturës. Tek kjo godinë do të vendosen drejtuesit e Bashkisë si dhe disa drejtori, puna e të cilave lidhet ngushtë me Kryetarin e Bashkisë dhe nuk kanë shërbime direkte me qytetarët.
- b) **Qendra Kreative** (vendosur tek ish godina e Prefekturës). Nga Bashkia synohet kthimi i saj në një ambient ku akomodohen sallat dhe auditoret e një fakulteti të ri në arkitekturë dhe urbanistikë si dhe hapësira për të rinj për të iniciuar start – up në industrinë kreative dhe hapësira të përbashkëta pune për të rinjtë
- c) **Qendra Kulturore:** Godinë e re, qendër kulture dhe kreativiteti ku akomodohen galleria e arteve figurative, biblioteka e re modern e qytetit dhe hapësira për organizim eventesh kulturore, në shërbim edhe të promovimit të talenteve të reja të qytetit.
- d) **Prefektura dhe Këshilli i qarkut:** do të vendosen tek godina ku aktualisht është bashkia.

a- Komponenti I Shërbimeve

Qendra e hapur e shërbimeve për qytetarët pozicionohet në dy godina ekzistuese përgjatë rrugës këmbësore “Shën Gjergji”: biblioteka ekzistuese dhe pallati ekzistues i Kulturës.

Rruga këmbësore, është një ndërhyrje e re në qytet e cila i ka dhënë një tjetër impuls jetës sociale dhe tregëtare. Në këtë kuadër bashkia e Korçës ka vendosur të zhvendosë këtë qendër shërbimesh për qytetarët përgjatë kësaj rruge.

Pallati ekzistues i Kulturës është një objekti i cili është projektuar nga arkitekti Italian Florestano di Fausto me funksion bashkia e qytetit. Një objekt që dallohet qartësisht për stilin karakteristik neo-klasik të viteve 1920-1930, të arkitekturës së peridhës fashiste.

Biblioteka e shtetërore e qytetit të Korçës është ndërtuar rreth viteve 1968, pas shembjes së kishës së “Shën Gjergjit”. Ajo dallohet për stilin e pastër racionalist të arkitekturës së periudhës së komunizmit.

Në këto dy objekte, duke respektuar kërkesat e detyrës së projektimit është vendosur QENDRA E SHËRBIMEVE QYTETARE.

a-1. Pallati i Kulturës:

Bashkia e qytetit rikthehet në objektin e projektuar për këtë qëllim. Në të pozicionohet administrata drejtuese e bashkisë, si dhe disa drejtori të cilat kanë komunikim të drejtpërdrejtë me Kryetarin e Bashkisë. Godina e Pallatit të Kulturës është një objekt me 3 kate, 1 kat bodrum dhe 2 kate mbi tokë. Ka një sipërfaqe totale prej 1709 m² nga të cilat 562 m² sipërfaqja e dy kateve, podrum dhe përdhes, si dhe 585m², sipërfaqja e katit të parë.

Objekti nuk pëson ndryshime në fasadë, por vetëm ndërhyrje të brendshme për të akomoduar funksionet e kërkuara sipas detyrës së projektimit. Ndërhyrjet e fasadës konsistojnë në restaurime të pjesëve të dëmtuara, pa ndikuar në ndryshimin e imazhit apo proporcioneve arkitektonike të objektit ekzistues.

Ndërhyrjet e brendshme

Rikonstruksioni i brendshëm konsiston në ruajtjen e strukturës konstruktive me mur mbajtës të objektit duke bërë vetëm shembje të disa mureve me funksion jombajtës dhe krijimin e disa ndarjeve të reja të brendshme kryesisht për shërbimet e tualeteve të cilat pozicionohen në çdo kat. Në krahun veriperëndimor të objektit pozicionohet një shkallë vertikale e cila synon të krijojë një ndërlidhje më të shpejtë të anëtarëve të Këshillit Bashkiak me Kryetarin e Bashkisë.

Shkalla kryesore e objektit e vendosur në pozicion ballor, për shkak edhe të monumentaltetit me të cilin është trajtuar në aspektin kompozicional në raport me objektin dhe vetveten, është propozuar të ruhet e pandryshuar si dëshmi historike e objektit ekzistues. Një element që tregon mbi arkitekturën stratigrafike të këtij objekti, pas ndërhyrjes së rikonstruksionit të brendshëm.

Shtresat e objektit të cilat do të nënshtrohen pastrimit dhe rrashimit, janë ato të zyrave, të cilat janë të veshura me parket kurriz peshku, kurse pjesa e pllakave të hollit, meqë shtrimi aktual është i dëmtuar, do të zëvendësohet me të njëtat pllaka me dimensione 18x18cm dhe me ngjyrë bardh e zi të vendosura në forma shahu. Dritaret dhe dyert në objektin e Pallatit të Kulturës nëse zëvendësohen duhet të jenë prej druri natyral, (bredh ose lis) dhe të punohen me të gjitha dekoracionet që kanë dritaret/dyert origjinale. Druri i dritareve të lyhet me bojë druri ngjyrë kafe të errët si dritaret ekzistuese. Dorezat e dyerve duhet të jenë metalike me dekoracione, si dorezat ekzistuese. Nëse nuk gjenden foto apo imazhe të dorezave ekzistuese të përzgjidhen në treg

doreza të cilat rikujtojnë elementët e stilit dekorativ neoracionalist. Dera hyrëse e objektit të Pallatit të Kulturës është në gjendje të mirë dhe nuk do të ndryshohet.

a-2. Biblioteka ekzistuese e qytetit:

Në këtë objekt parashikohen të vendosen funksionet e bashkisë së qytetit të cilat janë në funksion të qytetarëve, si: gjendja civile, zyrat e regjistrimit të bizneseve, drejtoria e kontrollit të zhvillimit të territorit, marrdhëniet me publikun etj. dhe do të shërbejë si stacion me një ndalesë për të gjitha komunikimet ndërinstucionale që do të kryhen për llogari të qytetarëve nga bashkia. Godina e bibliotekës, është një objekt me 3 kate me sipërfaqe totale prej 2250 m², 1 kat bodrum dhe 2 kate mbi tokë.

Ndërhyrjet në fasadë

Objekti i bibliotekës pëson disa ndryshime në pamjen e jashtme të tij, të lidhura me aksesimin në objekt, ku përveç hyrjes kryesore, e cila mbetet e pandryshueshme shtohet një hyrje dytësore në krahun perëndimor, tek e cila janë pozicionuar zyra të gjëndjes civile, në funksion të hapësirës për celebrimet martesore. Vendosja e shkalleve monumentale në këtë pozicion, lidhet pikërisht me krijimin e aksesit të pavarur të shërbimeve martesore të gjendjes civile. Ky moment i rëndësishëm në jetën e njerëzve meriton një hyrje dinjitoze. Pozicionimi i platformës së shkallëve bëhet në plan të pjerrët me fasadën e objektit duke krijuar kështu një gjëndje dinamizmi që i përshtatet jo vetëm aksit pedonal dhe vitalitetit që ai mbart, por edhe i jep vlerën e duhur hyrjes për tëk dhoma e celebrimeve martesore. Njëkohësisht kjo platforme me vendosjen e saj të pjerrët shërben si një bazament për fasadën e shembur të kishës së Shën Gjergjit, shkallet, gati gati të japin ndjesinë e futjes Brenda në kishën e vjetër të Shën Gjergjit, dhe për të bërë aty betimin për besnikëri dhe dashuri në të mirë e në të keq. Fasada ballore e katit përdhe, shembet, dhe lihen vetëm kolonat konstruktive, për tu tërhequr rreth 2 metër në brendësi të objektit me një fasadë të re xhami struktural. Kjo tërheqje krijon një strehë të vazhduar e cila shërben njëkohësisht edhe si hijëzues për diellin e fortë të jugut gjatë ditëve të nxehta të verës. Kjo strehë liëtare theksohet edhe më tej me daljen e një ballkoni konsol në të gjithë gjatësinë e fasadës kryesore, të katit të parë. Ky ballkon mund të përdoret edhe nga qytetarët të cilët do të jenë duke pritur të shërbehen në hollin e katit të parë të godinës.

Ndërhyrjet e brendshme

Objekti i bibliotekës ekzistuese me hapësirat e veta të bollshme dhe me ndriçim të konsiderueshëm përbëjnë një avantazh të madh për funksionin e ri: atë të shërbimeve me një ndalesë të qytetarëve të ofruar nga bashkia.

Holli qëndror organizohet me një mobilim të thjeshtë dhe bashkëkohor: tavolina rrethore të pozicionuara në qendër në të cilat qytetarët mund të marrin shërbime të ndryshme. Kurse në perimetër të objektit organizohen hapësirat e zyrave të cilat janë krijuar me ndarje me mur gipsi në krah të njëra tjetrës dhe me xham në anën që shikon nga holli i brendshëm. E njëjta skemë organizimi mbetet edhe në katin e parë, kurse kati i bodrumit pajiset me ambiente ndihmëse, si tualete arkiva, magazina si dhe ofron mundësinë e pozicionimit të sallës së Këshillit bashkiak e cila shtrihet në lartësi sa dy kate. Nëpërmejt katit nëntokë kryhet edhe komunikimi mes dy objekteve të cilat qëndrojnë të pavarura në kontekstin urban. Ndërlidhja e tyre në katin nëntokë lexohet në fasadë nëpërmjet një platforme shkallësh të cilat lidhin rrugën këmbësore, me rrugicat e brendshme në lagjen ansambël.

Ndriçuesit linearë të pozicionuar në pjesën e hollit të katit përdhes, krijojnë një atmosferë dinamike dhe një lojë interesantë të dritë hijes, në bashkëveprim me strukturën e dukshem të soletës kesone të tavanit ekzistues.

Komunikimi mes niveleve të ndryshme të karteve të objektit, përmirësohet edhe nga ashensori i cili është një vlerë e shtuar në këtë objekt. Shkalla rrethore e cila qëndron bukur e kompozuar në haëpsirën volumore të brendshme, rruet e pandryshuar, kurse parmaku i saj pajiset me një element druri i cili thekson vijueshmërinë helikoidale të saj.

Shtrimi i hollit i realizuar me gur mermeri të kuq do të ruhen. Po ashtu edhe shtrimi I shkalleve dhe i zonave me parket, kurse pjesët e dëmtuara do të zëvendësohen.

b-Komponenti 2 - Ndërtimi i qendrës së kreativitetit

Projekti për ndërtimin e qendrës së kreativitetit është hartuar mbi bazën e detyrës së projektimit të vënë në dispozicion nga Bashkia Korçë.

Synimi i detyrës, si dhe i punës së grupit, ka qënë për të realizuar një projekt me standarde të larta të mësimdhënies bashkëkohore, gjithashtu është menduar që të mos ndërhyhet në fasadat ekzistuese duke rimodeluar vetëm shkallët hyrëse të objektit për t'i dhënë një impact të ri.

Godina e vënë në dispozicion për këtë qëllim është dhënë nga BASHKIA KORÇË dhe ka një sipërfaqe totale prej 3100 m².

Nga pikëpamja e aksesibilitetit, mund të themi që godina ka një akses shumë të mirë pasi ndodhet në sheshin kryesor të qytetit.

Qëllimi kryesor i projektit nga ana arkitektonike është që të krijojë një ndërtesë shkollore, e cila të plotësojë në mënyrë të plotë termat e referencës, të jetë funksionale dhe me hapësira të menaxhueshme, të ketë një shkallë sa më humane perceptimi, të prezantojë një eksperiencë të re projektimi të shkollave duke përmirësuar standardet sociale të shkollave, të shërbejë si një qendër sociale për komunitetin.

Nga pikëpamja e organizimit funksional, ndërtesa paraqet një koncept bashkëkohor. Godina është konceptuar në një korpus qëndror ku janë vendosur sallat e leksioneve, klasat, laboratorët dhe ambjentet e tjera ndihmëse të nevojshme për funksionimin e shkollës.

Korpusi i mësimdhënies është konceptuar si një hapësirë unike, ku ambjentet funksionale lidhen nëpërmjet një korridorit qëndror i cili i lidh të gjithë ambjentet midis tyre.

Ndërtesa i përgjigjet nevojave aktuale si dhe prespektivave të zhvillimit të një universiteti në aspektin edukativ dhe në aspektin e mësimdhënies. Godina ka në total një sipërfaqe prej 3100 m². Sipërfaqja shpërndahet në katet e saj si më poshtë:

- Kati përdhe 885 m²;
- Kati podrum 745 m²;
- Kati i parë 520 m²;
- Kati i dytë 475 m²;
- Kati i tretë 475 m²;

Zgjidhja planimetricke e ndërtesës është e organizuar në pesë kate, të cilat organizohen kundrejt një shkalle qëndrore dhe një shkalle anësore. Në katin përdhe ndodhet hollit, shkallët ballore, korridorët, auditori, salla e ekspozitave, bar-kafe dhe pesë zyra. Në fund të korridorit gjenden nyjet sanitare. Në katin e parë ndodhen dy salla seminaresh, një salle leksionesh, një laborator, një zyrë. Në katin e dytë ndodhen, dy salla seminaresh, një sallë leksionesh, një laborator, një zyrë dhe arkiva. Në katin e tretë ndodhen dy salla për ëorkshop-atelie, dy laboratorë, një zyrë. Kati podrum është menduar të shërbejë si arkivë në funksion të bibliotekës së re, gjithashtu në këtë kat

janë menduar dhe ambjente pune për arkitektët e rinj, ambjente magazinimi dhe ambjente teknike. Të gjitha katet shoqërohen me ambjentet sanitare.

Hapësira e rekreacionit është parashikuar me zona të gjelbërta, pemë dhe stola. Rëndësi të veçantë në këtë projekt i është kushtuar ndriçimit. Të gjitha ambjentet janë projektuar që të kenë ndriçim natyror të bollshëm, në përputhje me normat dhe specifikat e ambjenteve.

Dritaret janë projektuar jo vetëm si elementë fasade, por në të njëjtën kohë të sigurojnë normën e ndriçimit si dhe mundësinë e ventilimit natyral të ambjenteve, duke respektuar kërkesat e dhëna në termat e referencës. Ndriçimi artificial është parashikuar që të sigurojë kushtet optimale të ndriçimit në rastet e mungesës së dritës natyrale.

Sallat e leksioneve dhe seminareve janë projektuar kryesisht në bazë të mobilimit. Në këtë aspekt është e rëndësishme të theksohet se forma e mobilimit është e veçantë dhe inovative.

Në çdo rast janë zbatuar normat e projektimit për vendet e uljes, leximit, hapësirat e kalimeve, distancat nga muret dhe xhamat.

Të gjitha dritaret janë parashikuar me dopio xham për efekt termoizolimi. Muret ndarëse ndërmjet klasave janë parashikuar me trashësi 20 cm, tulla me brima që të sigurojë kushte optimale midis klasave.

c- Komponenti 3: Qendra e Kulturës”

Qendra Kulturore është koceptuar te jetë një godinë tërësisht e re, me funksion qendër kulture dhe kreativiteti ku akomodohen galeria e arteve figurative, biblioteka e re moderne e qytetit dhe hapësira për organizim eventesh kulturore, në shërbim edhe të promovimit të talenteve të reja të qytetit.

Kjo hapësirë është pjesë përbërëse e Qendrës Multifunkionale të shërbimeve“ e cila do të jetë një nukel i ri inovativ në qytetin e Korçës, që do të rinovojë mënyrën e dhënies së shërbimeve për qytetarët në disa fusha, në dhënien e shërbimeve bashkiake, shërbimeve kulturore, promovimin e ideve kreative, start up etj.

Godina tenton të sjellë një frymë të arkitekturës moderne e cila ndërthuret me atë ekzistuese në mënyre harmonike, duke sjelle estetikisht një konglomerat unik formash, materialeve dhe figurash. Pozicioni gjeografik i parcelës së vënë në dispozicion nga BASHKIA KORÇË, në qendër të qytetit pranë objekteve përfaqësuese dhe historike, tregon mbi rëndësinë dhe impaktin pozitiv që do të sjellë kjo hapësirë, në jetën sociale të qytetit.

Qëllimi kryesor i projektit nga ana arkitektonike është që të ndërtojë objektin i cili duhet të jetë funksional dhe me hapësira të menaxhueshme, të ketë një shkallë sa më humane perceptimi, të krijojë hapësira të bollshme të hapura të cilat të kenë marrëdhënie me ambientet e brendshme, si dhe të prezantojë një eksperiencë të re projektimi të objekteve social-kulturore duke përmirësuar standardet sociale. Për këtë qëllim forma urbane e ndërtesës është e zgjedhur me kujdes në raport me terrenin, kufizimet dhe aksesin. Për më tepër, forma volumore është konceptuar e tillë që të strehojë në mënyrë sa më komode të gjithë ambjentet funksionale si edhe të krijojë një marrëdhënie sa më pozitive midis tyre.

Objekti vjen tepër dinamik duke sjellë risi dhe frymë modernizmi në qendrën e qytetit.

Përdorimi i ngjyrave të tokës dhe materialeve të pastra ofrojnë një volum të pastër morfologjik.

Fasada e objektit të ri do të trajtohet me materiale tepër familjare për qytetin e Korçës.

Objekti do të trajtohet me suva të thjeshtë të lyer me bojë ekologjike.

Në momentin e hyrjes do të përdoret veshja e gurit të zi karakteristik, nga mali I Moravës.

Ndricimi natyral është një nga pikat e forta të këtij objekti, ku fasada perëndimore e cila është e orientuar drejt bulevardit "Republika", do të trajtohet me një vetratë strukturale me xham termik, e pasuar më tej nga një perde e jashtme grilash druri (karakteristike Korçare).

Për objektin do të tregohet një kujdes i vecantë përsa i përket komfortit termik, duke përdorur izolim termik me polisterol në fasadë dhe xhama termik për mbrojtje në dimër dhe në verë. Si dhe gjatë dimrit do të përdoret sistemi ngrohës nga dyshemeja.

Sheshi i përzgjedhur për të ndërtuar qendrën Kulturore është i pozicionuar në qendër të qytetit të Korcës.

Ky shesh kufizohet nga:

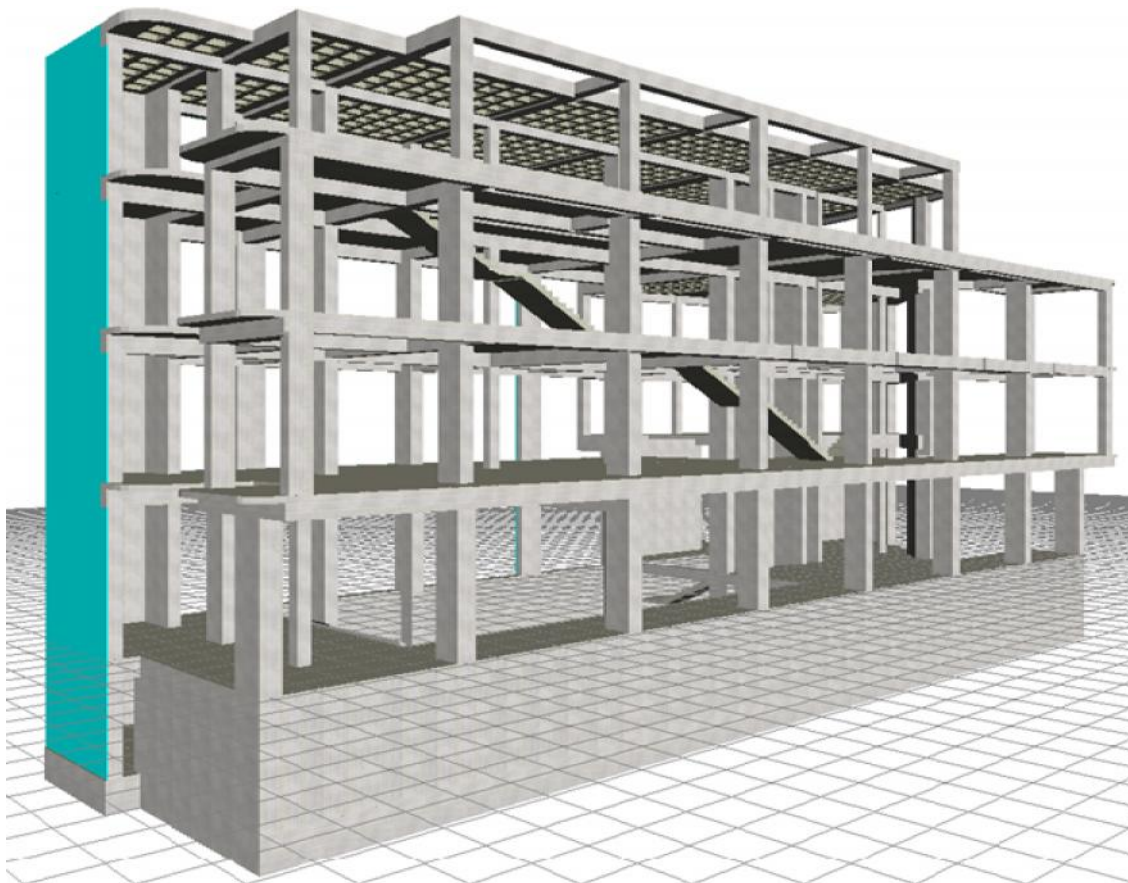
- Në Veri / Godinë 3 dhe 4 kat me funksion banimi + biznes
- Në Lindje / Ish "Godina e Qarkut", Korçë
- Në Jug / Katedralja Ortodokse "Ngjallja e Krishtit"
- Në Perëndim / Bulevardi "Republika"

5-2-Organizimi I Hapësirës Dhe Shpërndarja Funksionale ,

Objekti "I Rri Qendër Kulture" është konceptuar të jetë i shpërndarë në 5 plane, 4 kate mbitokë dhe 1 kat nëntokësor. Çdo kat është i organizuar ndryshe nga katet e tjera, me hapësira të dedikuara për funksione të ndryshme.

Arkitektura e objekteve që do të rikonstruktohen do të bazohet në strukturat ekzistuese duke e ruajtur por njëkohësisht dhe rinovuar atë. Elementet e arkitekturës duhet të ndërthurin strukturën e kohëve të shkuara me format dhe teknologjinë e kohëve të sotme duke formuar një objekt simbol për institucionin e bashkisë. Shtrimi i ambjenteve duhet të përshtatet duke u bazuar në funksionin që kanë hapësirat dhe në kërkesat specifike të tyre.

5-3- Konstruksioni Materialet :



a-. Materiallet

Klasa e betonit të parashikuar në projekt për themelet (Tip Pllake) dhe për gjithë elementet e tjera të mbistrukturës (kolona, mure b/a, soleta, dhe trare) është C30/37. Bazuar të EC8, në strukturat me duktilitet mesatar DCM, nuk mund të përdoret për elementet përsore sizmike beton me klase më të vogël se C16/20. Çeliku i përdorur në objekt është importi B500C me kufi rrjedhshmerie $f_{yk} = 500$ MPa me $R_{ak} = 5000$ kg/cm². Kjo klase hekuri është parashikuar për të gjitha llojet e armaturave të përdorura në objekt. Çeliku që do të përdoret duhet të gëzojë veti të mira si në rezistencë ashtu edhe në deformueshmëri (duktilitet). Në elementët parësorë sizmike, për armaturën e hekurit duhet të përdoret çelik i klasës B ose C, sipas tabelës C1 në Aneksin Normativ C të Eurokodit 2, EN 1992. Referuar eurokodeve shufrat e çelikut duhet të jenë patjetër të vjaskuara (çelik periodik).

b-. Rezistencat llogaritese

Rezistencat llogaritese (të projektimit) për betonin dhe çelikon janë marrë nga reduktimi i rezistencave karakteristike sipas klases së betonit (apo çelikut) të përdorur me faktorin e sigurisë përkatës si më poshtë:

$$f_{cd} = f_{ck} / \gamma_c \quad (\text{EC22.3.3.2})$$

-) f_{cd} - Vlera llogaritese e rezistencës cilindrike në shtypje
-) f_{ck} - **Rezistenca karakteristike në shtypje cilindrike e betonit pas 28 ditëve.**
-) γ_c = faktori pjesor i sigurisë për betonin = 1.5 (EC22.3.3.2)

$$f_{ctm} = f_{ctk} / \gamma_c \quad (\text{EC22.3.3.2})$$

-) Vlera mesatare e rezistencës në terheqje aksiale e betonit
-) **Rezistenca karakteristike në terheqje aksiale e betonit**
-) γ_c = faktori pjesor i sigurisë për betonin = 1.5 (EC22.3.3.2)

$$f_{yd} = f_{yk} / \gamma_s \quad (\text{EC22.3.3.2})$$

-) **f_{yd} Sforcimi llogarites i rrjedhshmerise se armatures se zakonshme**
-) **f_{yk} Sforcimi karakteristik i rrjedhshmerise se armatures se zakonshme**
-) γ_s = faktori pjesor i sigurisë për çelikon = 1.15, (EC22.3.3.2)

$$f_{y\ddot{e}d} = f_{y\ddot{e}k} / \gamma_s \quad (\text{EC22.3.3.2})$$

-) **$f_{y\ddot{e}d}$ Sforcimi llogarites i rrjedhshmerise se stafave**
-) **$f_{y\ddot{e}k}$ Sforcimi karakteristik i rrjedhshmerise se armatures se zakonshme**
-) γ_s = faktori pjesor i sigurisë për çelikon = 1.15, (EC22.3.3.2)

Nyjet beton-arme janë elementët më të rëndësishëm përsa i përket sistemeve tip ramë. Ato duhet të qëndrojnë të pa dëmtuara edhe në rast tërmetesh të fortë. Nyjet janë parashikuar të mos kalojnë

në fazën plastike, pra ato do të ngelen të pa dëmtuara gjatë krijimit të çernierave plastike në trarë apo kolona. Për pasojë, gjatë betonimit të trarëve një kujdes i veçantë duhet të tregohet në shtrëngimin e shufrave të kolonave në zonën e nyjes, duke respektuar me rigorozitet projektin.

c-Konkluzione te Llogaritjes se Objektiv te Rri

Sheshi i ndertimit qe propozojme per ndertim ndodhet ne Buleverdin “Republika”, Korce. Objekti ne fjale i perket kategorise te veprave civile te rendesise se madhe. Struktura eshte e perbere nga 3,4 kate mbi toke dhe 1 kat nentoke. Duke u nisur dhe nga forma arkitekturore konceptimi i struktures eshte bere me nje berthame qendrore qe formohet nga nukli betonarme i bllokut te ashensoreve dhe te shkalleve dhe ne anen perimetrare me kollona te shperndara duke krijuar nje simetri strukturale. Seksione e kollonave jane zgjedhur drejtkendore. Soletat jane betonarme me polisterol

Themelet jane konceptuar pllake betonarme me trashesi 90cm dhe bazamenti eshte marre sipas relacioni gjeollogjik.

Projekti ne fjale eshte llogaritur duke u bazuar ne hipotezen e gjendjes lineare te materialeve (beton – hekur) dhe ne teorine e zhvendosjeve te vogla, per konstruksione lineare betonarme. Sistemi i njesive eshte : kN per forcat, m per gjatesite, gjithashtu edhe per derivatet perkatese te njesive te mesiperme. Gjate njesimit te konstruksionit fizik me modelin llogarites statik, elementet e ndryshme te konstruksionit "perkthehen" ne Modelin Mekanik dhe ne Modelin e Ngarkimit, ne menyre te tille qe te krijohet dhe ne vazhdim te zgjidhet nje Model Matematik Unik.

Nga studimi i projektit konstruktiv i te dhenave te mesiperme qe i referohen Relacionit Teknik, si dhe nga modelimi ne 3D ne programin HoloBIM 10, arrijme ne perfundimin qe:

- Objekti eshte i rregullt dhe i projektuar me sistem konstruktiv tra-kollone
- Te gjitha ngarkesat,te perhershme te perkohshme dhe te vecanta (sizmike) jane marre ne perputhje me KTP-N2-89 dhe eurokodin 8.
- Kombinimet e ngarkesave jane bere ne perputhje me EC2 dhe EC8.
- Projektimi me trare te thelle kombinuar me petashuq ben qe objekti te kete shtangesi te mjaftueshme ne te dy drejtimet
- Deformimet rezultojne brenda normave te percaktuara nga Eurocodet perkates.
- Skemat e deformimit jane translative.
- Konstruimi i te gjitha strukturave eshte bere duke respektuar KTP-N2-89 por dhe Eurocodet 2 dhe 8.
- Perqindjet e armimeve te elementeve konstruktiv jane brenda normave te percaktuara nga EC2 dhe EC8.
- Strukturat jane projektuar me material te markave te larta te pershtatshme per ndertime te ketij lloji dhe per zona me sizmicitet te konsiderueshem.

d-Konkluzione te Llogaritjes se Objektiv Qender Sherbimesh(rikonstruksioni)

Nje nga nderhyrjet me te rendesishme ne strukture qe kerkohet nga aktitekti eshte prerje e nje pjese te konsiderueshme te nderkatit ne kuoten 0.00 m e cila do te sjelle daljen e struktures nga ajo gjendje ekulibri qe eshte projektuar.

Per kete qellim rekomandohet qe te perdoret metoda e prerjes pa vibrim “Non Vibrating Diamond Saëing”

Metoda i referohet prishjeve lokale te konstruksioneve b/a pa ruajtur armaturen punuese te tyre e cila eshte e inkuadruar ne strukturen qe do te shkatrohet.

Zbatohet ne rastet kur behet heqja e konstruksioneve te vecuara me qellim modifikimin e struktures mbajtese te ndertesese pa shkaterruar kohezionin e lidhjes beton-hekur dhe pa krijuar vibracione ose dridhje ne strukturen ekzistuese qe Heqja-prerja e konstruksionit te vecuar realizohet me ane te perdorimit te makinerise prerese me disk diamanti e cila pret njekohesisht si betonin po ashtu dhe armaturen e vendosur brenda tij. Makineria ftohet vazhdimisht me ane te rrjedhjes se vazhdueshme te ujit e cila realizohet nga vete makineria. Diametri I diskut per qellime te kantierit te ndertimit varion nga 250mm deri ne 1000mm. Disqet me diamant mund te perdoren dhe per prerje pllakash me gjatesi te madhe.

Do te behet kujdes qe gjate prerjes se strukturave beton arme trare dhe soleta te mos demtohen elementet konstruktive qe jane menjehere pas tyre pasi ata duhet te punojme me kapacitet te plote tashme duke mare dhe sforcime shtese te ardhura per shkak te heqjes nga struktura te trareve dhe soletes qe pershkruam me siper.

Ne cdo rast strukturat qe jane te ekspozuara nga prerja duhet te vendosen ne regjim pune te perforcuar me elemente metalike vertikale dhe horizontale .

Per cdo rast te prerjes do te mbahet nje procesverbal i posacem ku drejtuesi teknik i kantierit instrukton punonjesit dhe specialistet qe do te kryejne kete proces per menyren e prerjes pa vibrime, per rendesine e ketij procesi dhe ndikimin e tij ne strukturat afer kesaj siperfaqe qe hiqet. Per cdo shtate te pa parishikuar ne projekt ose ne rast se gjate prshjes ka element te ndryshem nga ato ne projekt te lajmerohet konstruktori objektit dhe te nderpritet puna menjehere.

e- Konkluzione për projektin për ndërtimin e qendrës së kreativitetit

Ne kete strukture kerkohet nderhyrje ne disa vende duke hequr mure mbajtese per kete qellim jane parashikur perforcimet e strukturave mbi keto pjese muresh me trare metalike me hapesine drite 4 m , 4.5 m dhe 5 m Do te behet kujdes qe gjate prerjes se strukturave beton arme trare dhe soleta te mos demtohen elementet konstruktive qe jane menjehere pas tyre.

Ne cdo rast strukturat qe jane te ekspozuara nga heqja e mureve mbajtese duhet te vendosen ne regjim pune te perforcuar me elemente metalike vertikale dhe horizontale .

Per cdo rast do te mbahet nje procesverbal i posacem ku drejtuesi teknik i kantierit instrukton punonjesit dhe specialistet qe do te kryejne kete proces per menyren e nderhyrjes , per rendesine e ketij procesi dhe ndikimin e tij ne strukturat afer kesaj siperfaqe qe hiqet.

Per cdo shtate te pa parishikuar ne projekt ose ne rast se gjate prshjes ka element te ndryshem nga ato ne projekt te lajmerohet konstruktori objektit dhe te nderpritet puna menjehere mbetet, pasi demtimet e brendshme te strukturave te cilat nuk jane te dukshme ne pamje te pare, ne shume raste rezultojne kritike per jetegjatesine e strukturave. Sot eshte i evidentuar shkaktimi i plasaritjeve kapilare ne brendesi te struktures b/a gjate prishjeve apo goditjeve me kompresor ne strukturat fqinje.

5-4- Instalimet Hidrosanitare, Ngrohje Ftohje kondicionim :

a- Furnizimi me uje

Furnizimi me uje I ndertesesh kryhet nga rrjeti i jashtem, duke e shperndare ujin ne konsumatore te veçante.

Ky sistem llogaritet te perballoje si nevojat per konsum te perdoruesve te bibliotekes, punonjeve studenteve (per pirje, larje etj.) si dhe per shuarjen e zjarrit.

Uji i pijshem nga ana cilesore, duhet te plotesoje te gjitha kerkesat e normave sanitare perkatese qe jane ne fuqi.

Uji i ngrohje sanitare realizohet me ane te bojlerave elektrik.

Instalimet e ujesjellesit realizohen me tuba dhe rakorderi polipropilene te cilesise se pare.

Ne godine sigurohet uje gjate 24-oreve pa nderprerje nepermjet rrjetit te jashtem te qytetit. Llogaritjet e ketij rrjeti jane kryer duke marre parasysh perdorimin e grupeve mishelatore ne aparatet sanitare, si me poshte:

Merret ne konsiderate numri i aparaturave duke filluar nga kati i siperm e deri tek pika elidhjes per cdo pjese llogaritese te rrjeti.

- Per cdo pjese te rrjetit dhe bazuar edhe ne ekuivalentet e cdo aparature, nxirren ekuivalentet e cdo pjese llogaritese.

- Me pas ne baze te tabelave $Q = f(S)$, ku S - ekuivalentet, nxirren prurjet llogaritese, per cdo pjese llogaritese te sistemit te brendshem te furnizimit me uje. Me pas bazuar edhe ne shpejtesite e rekomanduara $V = 0.90 - 1.5$ m/sek per cdo pjese llogaritese, permasohen elementet e sistemit te brendshem te furnizimit me uje. Nga Grafiket nxjerrim humbjet njesi per cdo pjese llogaritese dhe nga formula $h_f = i \times L$, nxjerrim humbjet per cdo pjese.

- Ne sa thame me sipër, nxjerrim parametrat hidraulike te sistemit (prurja e kerkuar dhe presioni ne piken e lidhjes) $Q = 2.00$ l/sek

Tabelat e prurjeve dhe te ekuivalenteve ne baze te te cilave kryhen llogaritjet per sistemin hidrosanitar te furnizimit me uje te pijshem, jepen me poshte:

Prurjet e çdo pajisjeje hidrosanitare :

Emërtimi i Pajisejeve Hidrosanitare	Uji i Ftohtë [l/sek],	Uji i Ngrohtë[l/sek],	Presioni [m]
Larëse Duarsh	0.10	0.10	5
Klozetë me kasetë (ËC)	0.10	-	5
	0.20	0.20	5
	0.15	0.15	5

Ekivalentet e Prurjeve të Ujit të Pajisjeve

Emërtimi i Pajisejeve Hidrosanitare	Uji I Ftohtë[ek],	Uji I Ngrohtë[ek],	Totali[ek,	Presioni [m]
Larëse Duarsh	0.75	0.75	1.00	
	5			
Klozetë me kasetë (ËC)	3.00	-	3.00	5
	1.50	1.50	2.00	5
	1.50	1.50	2.00	5

Ne zone nuk ka probleme me sasine e prurjeve te kerkuara dhe me presionin e duhur per furnizimin me uje te objektit, ndodhemi ne rastin e sigurimit te sasise se prurjes dhe pasjes se

presionit të duhur. Gjithsesi janë parashikuar vendosja në një dhomë teknike e depozitave për grumbullimin e sasisë së ujit për 12 orë, del se për 24 orë duhen 1 000 Litra ujë gjatë 12 orëve.

Në rezervuarët do të mundësohet vendosja e galexhantit elektrik, për fikjen e pompës kur nuk ka ujë, si dhe të galexhanteve mekanike për mbylljen automatike të furnizimit me ujë nga rrjeti, kur depozitat mbushen deri në nivelin maksimal të tyre.

Për grupin e presionit është menduar të merret një grup presioni me dy elektropompa vertikale si në figurën me poshtë ose një grup me dy elektropompa centrifugale. Grupi duhet të jetë i pajisur me saracineskat, kundralvalvot,

rezervuarët e presionit perkates për çdo pompe (do të merren në baze të fuqisë, presionit dhe prurjes së një pompe), si dhe paneli elektrik i komandimit të tij.

Parametrat e një pompe të grupit të presionit duhet të jenë të njëjta me parametrat e kerkuara për piken e lidhjes së ujesjellesit, të përmendura më sipër.

- Diametrat e tubacioneve horizontale të shtruar në dyshemetë e Nyjeve sanitare apo muret e nyjeve sanitare, jepen në planimetritë e çdo kati dhe të çdo nyjeje sanitare.
- Aparati Ujemates (kontatori) do të vendoset në kutinë perkatese, përmasa e të cilit të mundësojë futjen brenda saj të kontatorit, saracineskave dhe kundralvalvave të parashikuara (kjo do të vendoset nga ndermarrja e UK).
- Për mbulimin e tubacioneve të kryhet prova hidraulike e rrjetit të brendshëm të ujesjellesit duke marrë masat sipas kushteve teknike, me presionin e ujit 9 – 10 bar, për një periudhë kohore jo më pak se 24 orë. Rënia e presionit të jetë me pak se 0.1 bar / orë.
- Në kuotën me të lartë të kolonave të vihen amortizatorë presioni, ose nxjerrës ajri (ventila).

Lidhja e Kolonave në mur (në hapësirat e puseve) të realizohet çdo 1.5 m.

b- Shkarkimet e ujrave të zeza

Kanalizimi realizohet me tuba dhe rakorderi polipropileni të cilesisë së parë. Kollonat e shkarkimit dalin në terracë 0.7m, për ajrimin e kollonës së shkarkimit.

Gjatë kollonës së shkarkimit vendosen pjesë pastrimi (revizio) në çdo kat.

Derdhjet e kanalizimit të jashtëm behen në pusët e dhënë (keto jepen nga Ndermarrja e Kanalizimit).

Kollonat vertikale mbledhen në kolektore horizontale (ku edhe sipas gjatësisë së tyre vihen pjesët e pastrimit horizontale) nën tavanin e bodrumit. Pjesët e pastrimit horizontale duhet që të jenë të dukshme që të vlejne për çdo defekt apo riparim (mbas një kohe përdorimi). Mbledhja e tyre behet në pusët kontrolli Ø1m jashtë godinës duke patur parasysh kushtin 3m larg godinës. Mbledhja përfundimtare do të behet në pusët apo kolektorin me kuotat perkatese të dhëna nga Ndermarrja e Kanalizimeve.

Të gjitha kollonat e shkarkimit llogariten në baze të prurjeve llogaritesë të aparateve sanitare të një tipi, numri i tyre si dhe njekohshmeria e përdorimit të tyre.

- Projektimi i Sistemit Hidrosanitar të Shkarkimit të Ujrave të Përdorura të objekteve është kryer në baze projektit arkitektonik të dhënë.
- Për çdo ndryshim të projektit të Sistemit të Shkarkimeve të Ujrave të Përdorura të objekteve dhe për çdo problem gjatë zbatimit të kontaktohet paraprakisht me projektuesin e Sistemit Hidrosanitar të Objektivit.
- Instalimet H/sanitare të kryhen në përputhje me kushtet teknike të zbatimit në fuqi.
- Llogaritjet e tubacioneve të lidhjes së aparaturave dhe të dërgimit në banja janë llogaritur me anën e vlerave të ekuivalenteve të shkarkimit, me vlerat si më poshtë:

Emërtimi i Pajisjes Hidrosanitare	Njësitë e Shkarkimit(Ekuivalentët)	Diametri I Tubacioneve (mm)
Larëse Duarsh	0.50	50
Klozetë me kasetë (ËC)	2.50	110

Tubat e kolonave dhe te dergimit ne banja dhe te linjave te derdhjes se ujit, te shtruara nen dyshemene e katit perdhe, TË JENË tuba Polipropileni (PP) ngjyre gri me izolim me gomina PFA6 (me spesor te trashe).

- Diametrat e kolonave te shkarkimit jane dia. 110 mm (PP)
- Diametri i kolonave te ventlimit te jene me dia. 110 mm.
- Diametrat e tubave horizontale te dergimit ne banja, ne dysheme te jene me dia. 40 mm dhe me pjerresi 2 %.
- Diametrat e kolektoreve te shtruar nen dyshemene e katit perdhe me dia. 110 mm, me dia. sic jepen ne planimetrine e katit perdhe dhe te vendosen me pjerresi 2 %.
- Diametrat e kanalizimit te jashtem jane me dia. 200 mm kur percjellin vetem ujrata e perdorura dhe vendosen me pjerresi 2 %.
- Pjerresia e tubacioneve te jete konstante gjate gjithe traktit.
- Te kontrollohet vertikaliteti i kolonave te shkarkimit.

Lidhjet e kolonave me kolektoret horizontale te shtruar nen dysheme (kthese me kend 90°) te realizohet me dy kthesa 45°.

- Cdo ndryshim vertikaliteti i aksit te kolonave te realizohet me kthesa 45°.
- Lidhja e tubave te dergimit ne dysheme te realizohet me braga dhe berryla me kend 45°.
- Para futjes se kolonave nen dysheme te vendosen pjese pastrimi sic tregohet ne fleten e hollesive te ndryshme.
- Per eliminimin e zhurmave te shkarkimit te ujit ne kolektoret e varur te vishen keta te fundit me buke peshku ose ndonje material tjetër izolues.
- Tubat e ajrimit te kene lartesi ≥ 100 cm mbi tarrace per tarraca te pashfrytezueshme, dhe $\geq 2,50$ m mbi tarrace per tarraca te shfrytezueshme.
- Lidhja e tubave ne mur me fasheta me diametrat perkatese te realizohet si me poshte :
- Kolonat vertikale cdo 1.50 m dhe Kolektoret e varur nen tavane ne cdo brage apo berryl si dhe ne cdo 100 cm gjatesi tubi.
- Vrimat ne muret perimetrare te izoloohen me suargjile ose material tjetër izolues elastik (kur jane nen toke).
- Sifonet e aparateve sanitare te jene minimalisht me lartesi 100 – 150 mm.
- Te kryhet kontrolli per mosrrjedhjen e ujit ne tuba e kolektore duke i mbushur tubacionet me uje dhe me presion 2 - 3 m kolone uji.
- Pusetat te realizohen prej betoni hidroteknik, me mur me trashesi 20 cm. Nga brenda te vishet me llac, per mbrojtjen e betonit nga agresiviteti i ujrave te perdorura, si dhe te sigurohen per te mos lejuar filtrimin e ujrave te perdorura nga puseta. Pusetat te vendosen ne distance 3.00 m nga faqja e murit.

c- Instalimet per Mbrojtjen nga Zjari

Mbrojtja ndaj zjarrit e qendres se kreativitetit realizohet me ane te hidranteve zjarr fikes dhe me ane te fikseve me pluhur.

Per rritjen e sigurise me uji, per mbrojtjen ndaj zjarrit, jane vendosur dy rezervuaret me $V_{tot}=6m^3$ Per fikjen e zjarrit do te perdoren hidrantet zjarrfikes me zorre $L=25ml$ dhe fikset me pluhur me kapacitet 6-9kg.

Hitrantet dhe viksat jane vendosur ne cdo kat.

Ne teritorin e jashtem eshte vendosur nje hidrante $\varnothing 70mm$.

Per te siguruar sasine dhe presionin e nevojshem per furnizimin e hidranteve zjarrfikes eshte vendosur nje grup elektropompash me rezervuar me membrane me keto karakteristika $Q=9.000$ l/ore, $H=53-65m$.

Ne rast zjarri sasia e ujit te elektropompes eshte parashikuar per nje hidrant.

Instalimi i sistemit zjarrfikes realizohet me tubo zingato.

Hidranti vendoset ne lartesine 1.35m nga dysHEMEJA.

Ne teritorin e jashtem eshte vendosur nje hidrante $\varnothing 70mm$.

Per te siguruar sasine dhe presionin e nevojshem per furnizimin e hidranteve zjarrfikes eshte vendosur nje grup elektropompash me rezervuar me membrane me keto karakteristika $Q=9.000$ l/ore, $H=53-65m$.

Ne rast zjarri sasia e ujit te elektropompes eshte parashikuar per nje hidrant.

Instalimi i sistemit zjarrfikes realizohet me tubo zingato.

Hidranti vendoset ne lartesine 1.35m nga dysHEMEJA.

d-Ngrohja, Kondicionimi Dhe Ventilimi

Pershkrimi i meposhtem ka te beje me furnizimin, shperndarjen, testimin, balancimin dhe venjen ne funksionim te ajrit te kondicionuar si nje i tere. Kontraktori do te jete pergjegjes per zgjedhjen e pajisjeve te tilla te cilat do te sigurojne performancen sic kerkohet dhe per pozicionimin e tyre ne godine ne hapsira te tilla qe te lejojne mirembajtjen dhe sherbimin e pajisjeve. Kur ne specifikime nuk permendet nje cilesi e vecante e materialit, do te kerkohet ne kete rast nje artikull standart i aprovuar nga supervizori. Te gjitha pajisjet do te jene te reja dhe do te mbahen "si te reja" deri dorezimin e objektit . Pajisjet e zgjedhura duhet te jene materiale te cilesise se larte, ne projekt dhe prodhim dhe duhet te jene te pershtateshme per tipin e aplikimit dhe duhet te paraqesin nje funksionim te sigurte pa zhurma ose vibracione te papranueshme ne kushtet e punes se vazhduar.

Sistemi i ajrit te kondicionuar perbehet nga :

- Paisjet kryesore te sistemit ; Gjeneratoret nxehtesise / ftohjes , me medium uje dhe kompensim me ajer (Pompe Nxehtesie H/P) , Njesite e Trajtimit te Ajerit (AHU) , Pompat qarkulluese te bartesit te nxehtesise (uje) .
- Rrejtji i tubacioneve te ajrit ; te fresket ,qarkullues, te ventilimit me gjithë komponentet dhe aksesoret e montimit
- Rrjeti i tubacioneve te ujit ftohes / ngrohes me gjithë komponentet dhe aksesoret e montimit

Per projektimin jane ndjekur rregullat e normat e meposhtme :

- EN Standart , ISO standart . EN ISO 13790:2008 (Perllogaritja e ngarkeses ngrohese dhe ftohese per kondicionimin e ndertesave)
- ASHRAE standards 55a-95 (Temperaturat dhe Lageshtia relative per mjediset e populluara)
- EN Standart , ISO standart . EN ISO 15242:2007 (Kriteret e ventilimit ne godina , ndikimi ne llogaritjet termike)

- ASHRAE standards 62.1-2013 (Ventilimi ne lidhje me kualitetin e ajrit)
- ASTM C1071-12 (Termoizolimi dhe izolimi akustik per kanalet e ajrit)

Kushtet e projektimit jane te ndara ne kushte te jashme , varesi e pozites gjeografike, dhe kerkesave te temperatures se brendshme ne vari te perdorim te ambientit ne perputhje me standartin e aplikuar .

Vendndodhja : Korce

Pozita gjeografike : 42°04'N 19°30'E

- Kushtet e jashtme llogaritesse per stinen e ftohte: Temp. -10°C , Hr. 30%
- Kushtet e jashtme llogaritesse per stinen e ngrohte: Temp. +32°C , Hr. 60%

d-Instalimet elektrike

Aksesorët e instalimeve elektrike do të specifikohen në mënyrë të detajuar në pikat e mëposhtme të këtij seksioni. Këtu ne po japim kërkesat e përgjithshme dhe kushtet teknike të zbatimit që duhet të plotësojnë këta aksesorë dhe në përgjithësi instalimi elektrik. Instalimi elektrik në përgjithësi duhet të jetë i plotë në të gjitha pikëpamjet (montimi dhe materiale) siç është treguar në projekte dhe skica, përshkruar me specifikimet ose udhëzimet e projektuesit. Montimi duhet të përfshijë furnizimin me energji elektrike për të gjitha pajisjet elektrike të cilësuara dhe të ofruara, si edhe pajisjet e ofruara dhe të instaluara nga të tjerët.

Pika e furnizimit të pajisjeve duhet të jetë kutia terminale furnizuese në pajim ose aparati i afërt mbyllës (izolues)/hapës.

Pozicioni i gjithë pikave nëpër skica është i përafërt dhe duhet konfirmuar nga kontraktuesi duke iu referuar skicave të fundit të projektit, për gjithë rregullat e ambienteve të veçanta.

Specifikimi përbën një plotësim të skicave të projektit. Në rast se ka përplasje midis skicave dhe specifikimeve, propozuesi (ofruesi) duhet të marrë një sqarim (të shkruar) ose interpretim nga projektuesi para se të shtrojë ofertën e tij (tenderin e tij). Nëse nuk kërkohet një sqarim i tillë, interpretimi i inxhinierit në kantier (vendi I punës) do të jetë përfundimtar. Kontraktuesi duhet të vizitojë (kontrollojë) kantierin para se të vlerësojë qëllimin (fushën, sferën) e punës.

Duke marrë në konsiderat se objekti është i ndertuar dhe do të nenshtrohet një rikonstruksioni për të arritur qëllimin e këtij projekti atëherë duhet përcaktuar që impianti ekzistues elektrik do të përdoret dhe përshtatet me kërkesat e projektit të ri.

Gjitha telat dhe kabllot duhet të kenë certifikatën e aprovimit të autoriteteve lokale përkatëse dhe certifikatën e fabrikës.

Telat duhet të jenë përçues të thjeshtë bakri të izoluar (veshura) me shtresë teke PVC për tu futur brenda tubave dhe linjave. NO7V-K. Izolimi i telave dhe këllëfi duhet të jenë me izolim të ngjyrosur për të identifikuar fazën dhe nulën dhe percjellsin e tokëzimit.

Të gjitha rastet kur Percjellesit e izoluar PVC përfundojnë në një panel shpërndarës siguresash, pajisje elektrike etj, duhet lënë një sasi kabli të lirshëm për të lejuar në të ardhmen, zhveshjen e rilidhjes me terminalët pa shkaktuar tërheqje të tyre.

Percjellsat e izoluar për çdo seksion të instalimit duhet të mbyllën nëpër tuba dhe në sistemin e kutive futëse përmbledhëse për atë ndarje të veçantë.

Zhveshja e izolimit në percjellesat e izoluar me PVC duhet të kryhet duke përdorur një vegël të përshtatshme për zhveshjen e cila nuk demton percjellsin, dhe jo një thikë.

Telat duhet të jenë të ngjyrosura për identifikim. Ngjyra blu duhet të përdoret për përçuesit e neutrit, Jeshilja/e verdha duhet të përdoren për përçuesit e tokës dhe ngjyra e zeze, kafe, grië për përçuesit fazë. Të njëjtat ngjyra duhet të përdoren për lidhjet në të njëjtët përçues fazë. Të njëjtat ngjyra duhet të përdoren për lidhjet në të njëjtën fazë furnizimi për të gjithë instalimet. Për linjat e

rezervuara me UPS vetem percjellsit i fazes do te perdoret me ngjyre te kuqe dhe te gjitha te tjerat do te jene ne te njejtin kod ngjyrash.

Të gjitha percjellesat e izoluar tek duhet të vendosen në mënyrë të tillë që të kenë në anë etiketën dhe vulën e prodhuesit ose prova të tjera të origjinës dhe kontraktuesi duhet të marrë certifikatat e testeve të përhershme të prodhuesit kundrejt një urdhri të dhënë, n.q.s kërkohet nga inxhinieri. Numri i kablllove që duhen instaluar në tuba duhet të jetë aq sa të lejojë futjen e lehtë pa dëme të kablllove dhe nuk duhet të zërë në asnjë rrethanë më shumë se 40% të hapësirës.

Instalimi duhet të përpunohet me KTZ në Shqipëri.

Percjellesi i tipit NO7V-K

Standartet: CEI UNEL 35752 CEI 20-22 II CEI EN 60332-1-2 CEI EN 50267-2-1

450V	Tensioni nominal U ₀
750V	Tensioni nominal U
3000V	Tensioni test
1000V	Tensioni maksimal U _m
+70°C	Temperatura maksimale e operimit
+160°C	Temp.max e LSH per seksion mbi 240 mm ²
-10°C	Temperatura minimale e operimit
+5°C	Temperatura minimale e instalimit

Rrjeti shpërndarës i tensionit të ulët projektohet nga Inxhinieri elektrik dhe duhet të plotësojë të gjitha kushtet e KTZ në Shqipëri.

Shpërndarja e tensionit të ulët fillon që nga ana e TU të transformatorit, deri në çdo prizë, çelës dhe ndriçues. Shpërndarja e TU bëhet me anë të telave ose të kablllove, të cilët janë përshkruar në pikën 8.1.2.

Paneli kryesor i tensionit të ulët vendoset në dhomën e teknike.

Paneli kryesor i TU mund të jetë i tipit mbi suvatim (montohet me vida dhe upa direkt mbi mur në ose i mbështetur dysHEMEJA) ose nën suvatim. Ai duhet të jetë metalik, i lyster me bojë, që I reziston korozionit, si dhe të jetë i mbyllshëm me çelës.

Përmasat e tij janë në varësi të pajisjeve elektrike që do të montohen, të cilat janë në varësi të ngarkesës së godinës.

Paneli kryesor i TU duhet të përmbajë të paktën:

-) Matësin e energjisë elektrike 3 fazor
-) Automatin kryesor trefazor 400 V, amperazhi varet nga ngarkesa
-) Automatet trefazor për çdo kat (sugjerohet që në çdo kat të shkohet me tre faza në mënyrë që të bëhet një shpërndarje sa më e mirë e ngarkesës dhe siguri më të madhe në furnizim)
-) Ampermetra për çdo fazë me tregim në kapakun e tij
-) Voltmetër me tre pozicione për të matur çdo fazë me tregim dhe komandim në kapakun e tij
-) Sinjalizuesit e fazave me tregim në kapakun e tij
-) Klemet e tokëzimit që lidhen me sistemin e tokëzimit

6. Informacion për infrastrukturën

Në lidhje me rrjetin e infrastrukturës për objektet ekzistues do të shfrytëzohet lidhja ekzistuese dhe për objektin e ri do të bëhet lidhje e re nga rrjeti i qytetit, si për ujësjellës – kanalizime, po ashtu edhe të furnizimit me energji elektrike.

Furnizimi me energji elektrike do të bëhet nga kabina e transformatorit e cila është paraqitur në planet përkatëse në vizatim. Për shkak të rritjes së kërkesës së furnizimit me energji sipas llogaritjeve të objekti “Qendra Polifunksionale dhe e shërbimeve” është menduar të bëhet shtesë një godinë e vecantë e cila do të shërbejë si kabinë elektrike. Në këtë ambient do të sistemohen pajisje të tensionit të mesëm si dhe pajisje të tensionit të ulët. E gjithë shpërndarja dhe lidhja e nënkuadrove elektrike do të bëhet nga paneli kryesor në ambjentin teknik sipas skemave njëfillore.

Në lidhje me rrjetin rrugor shfrytëzohet ai ekzistues i qytetit dhe ndërkohë shtohen disa rrugë funksionale për objektin.

7. Kohëzgjatja e ndërtimit

Kohëzgjatja e ndërtimit dhe e vënies në shfrytëzim të objektit do të realizohet për rreth 18 muaj.

8. Të dhëna për përdorimin e lëndëve të para

8-1-Betonet dhe çeliku

Klasa e betonit të parashikuar në projekt për themelet (Tip Pllake) dhe për gjithë elementet e tjera të mbistruktues (kolona, mure b/a, soleta, dhe trare) është C30/37. Bazuar në EC8, në strukturat me duktilitet mesatar DCM, nuk mund të përdoret për elementet përsore sizmike beton me klase më të vogël se C16/20. Çeliku i përdorur në objekt është importi B500C me kufi rrjedhshmerie $r_{rj} = 500 \text{ MPa}$ me $R_{ak} = 5000 \text{ kg/cm}^2$. Kjo klase hekuri është parashikuar për të gjitha llojet e armaturave të përdorura në objekt. Çeliku që do të përdoret duhet të gëzojë veti të mira si në rezistencë ashtu edhe në deformueshmëri (duktilitet). Në elementët parësorë sizmike, për armaturën e hekurit duhet të përdoret çelik i klasës B ose C, sipas tabelës C1 në Aneksin Normativ C të Eurokodit 2, EN 1992. Referuar eurokodeve shufrat e çelikut duhet të jenë patjetër të vjaskuara (çelik periodik).

Beton C 12/16, me zhavor natyror: Çimento C 30/37, 240 kg; zhavorr 1,05 m³; ujë 0,19 m³.

Beton C 12/16 me inerte, konsistencë 3 – 5 cm, granil deri në 20 mm, rërë e larë me modul 2,6: Çimento C 30/37, 240 kg; rërë e larë 0,45 m³; granil 0,70 m³; ujë 0,19 m³.

Beton C 16/20 me inerte, konsistencë 3 – 5 cm, granil deri në 20 mm, rërë e larë me modul 2,6: Çimento marka 400, 260 kg, rërë e larë 0,44 m³, granil 0,70 m³, ujë 0,18 m³.

Beton C 20/25 me inerte, konsistencë 3 – 5 cm, granil deri në 20 mm, rërë e larë me modul 2,6: Çimento marka 400, 300 kg, rërë e larë 0,43 m³, granil 0,69 m³, ujë 0,18 m³.

Beton 25/30C me inerte, konsistencë 3 – 5 cm, granil deri në 20 mm, rërë e larë me modul 2,6: Çimento marka 400, 370 kg, rërë e larë 0,43 m³, granil 0,69 m³, ujë 0,18 m³.

Beton C 30/37 me inerte, konsistencë 3 – 5 cm, granil deri në 20 mm, rërë e larë me modul

2,6: Çimento marka 400, 465 kg, rërë e larë 0,38 m³, granil 0,64 m³, ujë 0,195 m³.

Përgatitja e çelikut për të gjitha strukturat e betonit dhe komponentët e metalit, që duhen prodhuar në kantier, duke konsideruar çelikin që plotëson të gjitha kërkesat e projektit dhe pa prezencën e ndryshkut, në format dhe përmasat sipas vizatimeve dhe standarteve tekniko- legale për bashkimin, lidhjen dhe duke e shoqëruar me çertifikatën e prodhuesit për të verifikuar që çeliku plotëson kushtet e kërkuara që nevojiten për punë të tilla dhe duke përfshirë të gjitha kërkesat e tjera jo të specifikuar.

8-2-LLaci

Llaç për muret për 1 m³ llaç realizohet me këto përbërje:

Llaç bastard me rërë natyrale lumi (me lagështi, shtesë në volum 20% dhe porozitet 40 % e formuar me rërë në raporte 1: 0, 8 : 8. Gëlqere e shtuar në 110 lt, çimento 300, 150 kg, rërë 1.29 m³.

Llaç bastard marka 25 me rërë natyrale lumi (me lagështi, shtesë në volum 20% me çimento: gëlqere: rërë në raporte 1: 0,5: 5,5. Gëlqere e shuar 92 lt, çimento 300, 212 kg, rërë 1,22 m³.

Llaç bastard marka 15 me rërë të larë (porozitet 35%) e formuar me, çimento, gëlqere, rërë në raport 1: 0,8: 8. Gëlqere e shuar 105 lt, çimento 300, 144 kg, rërë 1,03 m³.

Llaç bastard marka 25 me rërë të larë (porozitet 35%) e formuar me, çimento: gëlqere, rërë në raport 1: 0,5:5,5. Gëlqere e shuar 87 lt, çimento 300, 206 kg, rërë 1,01 m³.

Llaç çimento marka 1:2 me rërë të larë e formuar me çimento, rërë në raport 1:2. Çimento 400, 527 g, rërë 0,89 m³.

8-3-Tullat

Tulla si element i ndërtimit duhet të plotësojë kushtet e mëposhtme për ndërtimet antisizmike:

Rezistencën në shtypje, e cila duhet të jetë: për tullën e plotë 75 kg/cm²; për tullat me vrima 80 kg/cm²; për sapet 150 kg/cm².

Rezistencën në prerje, e cila duhet të jetë: për të gjitha tullat me brima 20 kg/cm².

Përqindjen e boshllëqeve, e cila duhet të jetë: për tullën e plotë 0-25 %; dhe për të gjitha tullat me brima 25-45 %

Trashësia e mishit perimetral dhe të brendshëm për tullat e plota, të mos jetë më e vogël se 20 mm dhe për të gjitha tullat me brima, trashësia e mishit perimetral të mos jetë më e vogël se 15 mm dhe e mishit të brendshëm, jo më e vogël se 9 mm.

Sipërfaqja e një brime të mos jetë më e madhe se 4.5 cm².

Ujëthithja në përqindje duhet të jetë nga 15 – 20 %.

8-4-Boja

Përpara fillimit të punimeve, kontraktori duhet t'i paraqesë për aprovim Supervizorit, markën, cilësinë dhe katalogun e nuancave të ngjyrave të bojës, që ai mendon të përdorë. Të gjitha bojrat që do të përdoren duhet të zgjidhen nga një prodhues që ka eksperiencë në këtë fushë. Nuk lejohet përzjerja e dy llojevë të ndryshme markash boje gjatë procesit të punës. Hollimi i bojës duhet të bëhet vetëm sipas udhëzimeve të prodhuesit dhe aprovimit të Supervizorit. Përpara fillimit të lyerjes duhet që të gjitha pajisjet, mobiljet ose objekte të tjera që ndodhen në objekt të mbulohen në mënyrë që të mos bëhen me bojë. Është e domosdoshme, që pajisjet ose mobilje që janë të mbështetura ose të varura në mur të largohen në mënyrë që të bëhet një lyerje komplet e objektit. Materiali i pastrimit të njollave duhet të jetë me përmbajtje të ulët toksikimi. Pastrimi dhe lyerja duhet të kordinohen në atë mënyrë që gjatë pastrimit të mos ngrihet pluhur ose papastërti dhe të bjerë mbi sipërfaqen e sapolyer. Furçat, kovat dhe enët e tjera ku mbahet boja duhet të jenë të pastra. Ato duhet të pastrohen shumë mirë përpara çdo përdorimi sidomos kur duhet të punohet me një ngjyrë tjetër. Gjithashtu, duhet të pastrohen kur mbaron lyerja në çdo ditë.

8-5-Te Tjera

Të gjitha materialet e tjera që vij në në kantier të parapërgatitura apo janë të karakterit pajisje dhe duan vetem montim duhet të shoqërohen me certifikaten përkatëse të cilësisë dhe të kën paraprakisht miratim nga mbikqyrsi i objektit.

9. Lidhjet me projektet e tjera ekzistuese përreth

Qendra Polifunkionale dhe e shërbimeve është ndodhet në zonën e Qendrës së qytetit ku zhvillohet pjesa më e madhe e jetës administrative, sociale e kulturore e qytetit dhe e gjithë bashkisë Korçë. Projektet e tjera *ekzistuese* janë : ndërtimi i pedonales (zona këmbësore e qytetit), rikonstruksioni i sheshit para Teatrit dhe i rrugëve përqark tij, rikonstruksioni i Teatrit, rikonstruksioni i fasadave të sheshit, rikonstruksion i fasadave të pazarit dhe lulishtes para tij, kinemaja, etj.

10. Informacion për lejet, autorizimet dhe licensimin e projektit

Projekti është hartuar nga bashkimi I operatoreve “HMK-CONSULTING ;ERALD-G ; HP STUDIO dhe Bolles& Éilson J&V” sipas legjislacionit në fuqi.

Për Bashkimin e Operatorëve

Hekuran Hoxhalli



Për Bashkinë Korçë

Urb. Zhaneta LUBONJA

Ark. Irma THEMELI