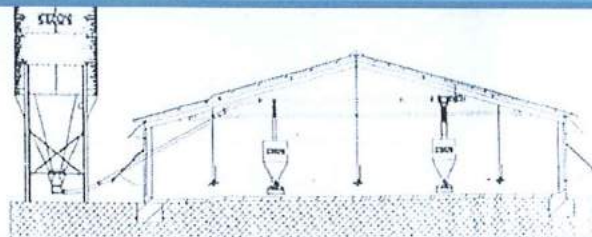


RAPORT PARAPRAK I VLERESIM NDIKIMIT NE MJEDIS



(Pikes 1/d, Shtojca II e Ligjit nr.10440, date 07.07.2011)

PROJEKTI: INSTALIME PËR MBARËSHTIMIN
INTENSIV TË DERRAVE DHE LOPËVE, ZYRAT E
ADMINISTRATES (1 KATESHE) SI DHE
MAGAZINE USHQIMI (1 KATESHE) DHE
THERTORE

VENDODHJA: FSHATI KRUTJE, NJËSIA
ADMINISTRATIVE KRUTJE, BASHKIA LUSHNJE,
RRETHI LUSHNJE, QARKU FIER

ILIR ROBO
ING. ILIR ROBO
SHEF I MJEDISIT
Nr. 125 CERTIFIKA Toti Jemsi

PERGATITI: EKSPERT MJEDISI. ILIR ROBO

Nr. 4 Vendim, Nr. 125 Regj, Date 12.05.2005, Nr.136 Prot

PERMBAJTJA E RAPORTIT TE VNM-SE

1. PARATHENIE	4
1.1. TE DHENA TE PERGJITHSHME	5
1.2. QELLIMI I AKTIVITETIT	10
1.3. KUADRI POLITIK, LIGJOR DHE ADMINISTRATIV	12
1.3.1. Metodika e vleresimit te ndikimeve ne mjedis	26
1.4. PERSHKRIMI I VENDODHJES SE VEPRIMTARISE (SHOQUERUAR ME HARTE ILUSTRUESE DHE FOTOGRAFI NGA OBJEKTI)	29
2. TE DHENA TE PERGJITHSHME TE AKTIVITETIT	32
2.1. Etapat e rritjes se gicave jane:.....	32
2.2. Proceset kryesore dhe impakti i procesit ne mjedisin e kompleksit te “Shani”	35
2.3. Depozitimi, mbetjet ne toke dhe dherat.	36
2.4. Te dhena teknike per thertoren	36
2.5. Te dhena per transportin dhe te punesuarit.....	39
2.6. Sherbimi veterinerie.....	39
2.7. Magazina e ushqimit.....	39
2.8. Ushqimi	40
2.9. Perputhja e projektit me planin e rregullimit te territorit dhe planin e zhvillimit te zones.	42
2.10. Vendosja dhe proceset alternative te marra ne konsiderat	43
2.11. Kerkesa dhe tipare fizike te tjera te projektit.	44
3. NJE PERSHKRIM I SHKURTET PER MJEDISIN EKZISTUES TE ZONES NE VLERESIM (BURIMET UJORE DHE MBULESA BIMORE)	48
3.1. Popullsia me perafersi.....	48
3.2. Flora dhe Fauna	48
3.3. Tokat kategoria e tokes, gjeologjia dhe gjeomorfologjia.....	50
3.4. Ndertimi gjeologjik.....	51
3.5. Gjeomorfolgjia	55
3.6. Sizmiciteti.....	56
3.7. Pasurite ujore	57
3.8. Ajri; faktoret klimatike, cilesia e ajrit etj	59

3.9.	Trashegimia arkitektonike dhe historike, zonat arkeologjike dhe tiparet e tyre, si dhe te aseteve te tjera materiale.	60
4.	NDIKIMET E MUNDESHME NE MJEDIS DHE KOHEZGJATJA E IMPAKTIT NE MJEDIS	61
5.	TË DHËNA PËR SHTRIRJEN E MUNDSHME HAPËSINORE TË NDIKIMIT NEGATIV NË MJEDIS QË NËNKUPTON DISTANCËN FIZIKE NGA VENDNDODHJA E PROJEKTIT DHE VLERAT E NDIKUARA QË PËRFSHIHEN NË TË 64	64
6.	NDIKIMET E MUNDSHME NË MJEDISIN NDËRKUFITAR (NËSE PROJEKTI KA NATYRË TË TILLË).	67
7.	MUNDËSINË E REHABILITIMIT TË MJEDISIT TË NDIKUAR DHE MUNDËSINË E KTHIMIT TË MJEDISIT TË NDIKUAR TË SIPËRFAQES NË GJENDJEN E MËPARSHME, PËRFSHI EDHE KTHIMIN E TOKËS BUJQËSORE (NË RAST SE PËRDORIMI EKZISTUES ËSHTË I TILLË) DHE KOSTOT FINANCIARE TË PËRAFËRTA PËR REHABILITIMIN;	69
6.1.	Rehabilitimii mjedisit te ndikuar nga ndertimi i objekt banimit	69
8.	MASAT E PERGJITHSHME TE KOMPLEKSIT DHE REKOMANDIMET	72
8.1.	PROGRAMI I MONITORIMIT TE NDIKIMIT NE MJEDIS	79
9.	PERFUNDIME.....	82
10.	CERTIFIKATËN DHE LICENCËN PËRKATËSE TË QKL-SË, TË SPECIALISTIT QË KA HARTUAR RAPORTIN PARAPRAK TË VNM-SË.	83

1. PARATHENIE

Rajoni i Shqipërisë së Mesme, ku bën pjesë Bashkia Lushnje, është ndër hapësirat e rëndësishme dhe të vleshme të vendit, e parë nga dy këndvështrime: i zhvillimit ekonomik dhe i vlerave mjedisore që ajo paraqet.

Shqipëria është pa e një numri Konventash Nderkombetare (Barcelona, Ramsari, Konventa e Biodiversitetit, etj), dhe tashmë ka një paketë të plote ligjore, e shoqëruar dhe e plotësuar me shumë akte të tjera ligjore. Ky kuader ligjor dhe angazhimet ndërkombetare në fushën e mjedisit, shtojnë shumë detyra ndaj institucioneve për të zbatuar një sistem sa më efektiv për administrimin e problemeve mjedisore. Këto detyra janë, jo vetëm në drejtim të zgjidhjes së problemeve të trashëguara, por dhe marrjen e masave shternguese dhe plane afatgjata zhvillimi ekonomik për të siguruar një mjedis të qëndrueshëm.

Vendi ynë duke qenë antar i një numri konventash ndërkombetare, si rrjedhojë është i detyruar të zbatojë një sistem sa më efektiv ekonomik-social-mjedisor, për rregullimin e territorit, sidomos në funksion të zgjidhjes së problemeve të ndryshme mjedisore.

Ky raport paraprak i VNM (për Vendim AKM) u përgatit për subjektin “Admirim Shani” kërkon të pajiset me Vendim AKM për projektin “INSTALIME PËR MBARËSHTIMIN INTENSIV TË DERRAVE, ZYRAT E ADMINISTRATES (1 KATESHE) SI DHE MAGAZINE USHQIMI (1 KATESHE)” me vendodhje në Fshatin Krutje, Njesia Administrative Krutje, Bashkia Lushnje, Rrethi Lushnje, Qarku Fier.

Karakteristikat e mjedisit ekzistues të këtij aktiviteti:

1. Sipërfaqja e tokës që zhvillohet:	7449.4 m ²	
2. Sipërfaqja e tokës së zënë nga struktura	3019.1m ²	
3. <u>Sipërfaqja e përgjithshme e njesive ndihmëse</u>	<u>3019.1m²</u>	
4. Kapaciteti i total i stallave: (Derra+dosa)	1705	krere
5. Kapaciteti i stallave për gjedh	250	krere (lope+vica)

1.1. TE DHENA TE PERGJITHSHME

Admirim Shani do të ketë aktivitet të gjere në rrethin e Lushnjes në procesin e mbareshtrimit intensiv të derrave në një instalim, thertore, magazine frigoriferike, etj sipas kërkesave të konsumatoreve si një instalim i miratuar nga pushteti lokal Njësia Administrative Krutje, Bashkia Lushnje, Fier

Z. Admirim Shani, si një ekspert i vjeter në këtë fushë si dhe duke parë se kërkesat e tregut dhe vecanerisht në qytetet e mëdha si Fieri, Lushnje, etj, për një mjedis të sigurtë dhe të aftë profesionalisht për të vlerësuar çdo derr apo gicë që do të vijë për therje dhe vlerësuar nëse është për kondum apo jo ky produkt që do të dalë në treg. Duke qenë se vitet e fundit Shqipëria është në proces industrializimi janë në rritje dhe aktualisht komplekset ekzistuese të mbareshtrimit të derrave përveçse së bashku me prodhimin e fermerëve të vegjël, nuk plotësojnë kërkesat në rritje të popullatës së tyre ku mungon prezencë e mjediseve apo specialistëve përkatës në procesin e njohjes dhe therjeve të tyre në rast sëmundje apo tregtimi për konsum njerëz të këtyre produkteve shtazore për konsum.

Subjekti pas konsultimeve me specialist të fushës, dhe orjentimeve të dhëna nga Ministria e Bujqësisë (MBZHRAU), me investimet e veta do të rikonstruktojë ndër këtë objekt me ndihmën e donjës së grandit të financuar nga OSBE apo grandit për Evropën Jug-Perëndimore siç vlerësohet projektet e fundit të IPARD-LIKE apo projekte të tjera në vijim për përmirësim dhe rritje të cilësive të shërbimit në këtë kompleks për mbareshtrimin e derrave në këtë instalim.

Prezencave e stallave në të ardhme do të tregojë se subjekti importon gicë/dosë të rracave me të mira, mbareshtron dhe prodhon gicë për mish, por shërbejnë vetëm në funksion të këtij aktiviteti për qëndrimin tranzitor të tyre deri në momentin e therjes së tyre duke krijuar një mjedis sipas standardeve Europiane.

Zona ku do të ushtrohet ky aktivitet është larg zonave të urbanizuara apo pranë qendrave të banuara, ky aktivitet do të ndërtohet (konstruktohet) në rrugën e Krutjes.

Pronari ka eksperiencë të gjatë pune është i specializuar në rritjen - therjen e derrave sipas rracave të ndryshme që mund të importohen në Shqipëri.

Për këtë aktivitet subjekti do të organizojë administratë me punonjës të aftë dhe të specializuar. Gjithashtu ky subjekt ka reputacion të mirë në Lushnje dhe subjektet të lidhura me këtë aktivitet dhe konsumatorët për cilësinë e lartë të mishit dhe korektesin.

Objekti është ekzistues prandaj nuk disponon në këtë fazë projekt të detajuar arkitekturore pasi është në proces legalizimi sipas dokumentave bashkelidhur. Gjithashtu pronat ku do të zhvillohet kjo veprimtari është në pronësi të Z. Sokrat Shani.

Sheshi i ndërtimit ka formë të rregullt dhe dallohet prezencë e 13 godinave ekzistuese. Në dokumentat e pronësive jepet harta e vendodhjes së tyre me numrat e tyre përkatës të pasurisë. Gjithashtu jepen të detajuara e prezencës së objekteve ekzistuese të kompleksit. (shif planimetritin e vendosjes së objektit).



Figure 1: Planvendosja e kompleksit sipas skemes se zhvillimit

Studimi ka marr ne konsiderat treguesit urbanistik te zones si dhe koeficientin e shfrytezimit te territorit, nivelin estetik, mbrojtjen nga ndotja, hapesirat e gjelberta, rehabilitimin, nderveprimet me ndermarrjet e sherbimeve si ujesjelles, elektrik, etj.

Permiresimi i objekteve ekzistuese nga subjekti Admirim Shani i cili do te perbehet si nje kompleks i integruar me 13 objekte me te dhena mbi pronen si me poshte shenuar

1. Nr. Pasurie 464/300:

- Siperfaqe ndertimi: 97.7m²
- Perdorimi: Magazine bari

2. Nr. Pasurie 464/301:

- Siperfaqe ndertimi: 194.1m²
- Kapaciteti: 300krere (gica)
- Perdorimi: per gicat me shkeputje

3. Nr. Pasurie 464/302:

- Siperfaqe ndertimi: 403.7m²
- Kapaciteti: 250krere (viça)
- Perdorimi: stalla e viçave
Ventilimi natyral
Konsumi i ujit 10% i peshes trupore
Sasia e mbetjeve 5%

4. Nr. Pasurie 464/303:

- Siperfaqe ndertimi: 103.3m²
- Kapaciteti: 150krere (gica)
- Perdorimi: majmeri
Ventilimi natyral

5. Nr. Pasurie 464/304:

- Siperfaqe ndertimi: 360.0m²
- Kapaciteti: 450krere (gica)
- Perdorimi: majmeri
Ventilimi natyral

6. Nr. Pasurie 464/305:

- Siperfaqe ndertimi: 78.0m²
- Perdorimi: Thertore
- Kapaciteti i frigoriferit: 8000 litra. (8m³)
Ndahet ne 4 pjese; Zona e therje, rrejepjes si dhe kullimit/ruajtjes

7. Nr. Pasurie 464/306:

- Siperfaqe ndertimi: 268.6 m²
- Kapaciteti: 40 krere (dosa dhe harca)
- Perdorimi: Inseminimi
Ventilimi natyral

8. Nr. Pasurie 464/307:

- Siperfaqe ndertimi: 245.1 m²
- Kapaciteti: 120 ton

9. Nr. Pasurie 464/308:

- Siperfaqe ndertimi: 275.1 m²
- Kapaciteti: 60-100 krere (dosa barse)

- Perdorimi: Stalle
- Ventilimi natyral

10. Nr. Pasurie 464/309:

- Siperfaqe ndertimi: 221.4 m²
- Kapaciteti: 28 dosa
- Perdorimi: Materniteti
- Ventilimi natyral

11. Nr. Pasurie 464/310:

- Siperfaqe ndertimi: 261.9 m²
- Kapaciteti: 300 krere
- Perdorimi: Majmeri
- Ventilimi natyral

12. Nr. Pasurie 464/311:

- Siperfaqe ndertimi: 261.9 m²
- Kapaciteti: 300 krere
- Perdorimi: Majmeri
- Ventilimi natyral

13. Nr. Pasurie 464/312:

- Siperfaqe ndertimi: 248.0 m²
- Kapaciteti: 36 dosa
- Perdorimi: Materniteti
- Ventilimi natyral

Gjithashtu ne keto mjedise verehen prezenca e Depos se Ushqimit me siperfaqe te ndertimi dhe Njesise se tregtimit tregtimit, zyra dhe mjedise te tjera.

Subjekti Admirim Shani ne kete kompleks, prone ne perdorim, ne te ardhme do te kete funksionim mbareshttrim intensiv te derrave - magazina frigoriferike per ruajten e produkteve shtazore per njerezit sic vleresohet mishi. Magazina frigoriferi dhe jo frigoriferike te cilat jane te ndara sipas llojit te produktit qe futet per ruajtje si dhe njesia e sherbimit.

Objekti i subjektit "Admirim Shani jane 13 ndertesa I kateshe ne funksion te kompleksit "INSTALIME PËR MBARËSHTIMIN INTENSIV TË DERRAVE, AMBALLAZHIM, MAGAZINIM, TREGTIM", i cili ndodhet ne fshatin Krutje, ish Komuna Krutje, Lushnje ne te cilin do te ushtroj aktivitetin "INSTALIME PËR MBARËSHTIMIN INTENSIV TË DERRAVE".

Ky aktivitet eshte i njohur nga ana e subjektit, pasi ka pervoje te gjate ne sektorin e komplekseve blegtorale ku procesi i tyre ishte pjese integrale e tyre. Normalisht shoqeria funksionon duke i ofruar fermereve lehtesira por dhe nje kontroll rigoroz te tyre te shoqeruara me instruksionet dhe asistencen e duhur profesionale. Ky sherbim realizohet dhe ne baze te kerkesave ligjore qe duhet te zbatojne keto aktivitetete.

Cikli i punes eshte me nje nderrese 8 oreshe/dite dhe parashikohet te punohet rreth 300 dite/vit, ndersa numri total i te punesuarve eshte rreth 5 punonjes.

1.2. QELLIMI I AKTIVITETIT

Subjekti Admirim Shani është person fizik me NIPT: K740194010, krijuar me datë 05.04.2007 dhe rregjistruar në organet tatimore të Fier me seli në Krutje të Siperme, Lushnje me të njëjten adresë me kompleksin i cili është zhvilluar si aktivitet përgjatë rrugës së Krutjes së Siperme, ish Komuna Krutje, Rrethi Lushnje, Qarku Fier.

Pronar: Admirim Shani
Telefon +355 684040409

Subjekti do të zhvillojë aktivitet: Instalime për mbarëshkrimin intensiv të derrave, therje, ambalazhim, magazinim, tregtim.

Kjo zonë është dhe sot zhvillohet si zonë me aktivitet tregtarë/komercial i cili është ekzistues ndërtuar dhe një subjekt me të njëjtin karakter sic vlerësohet Delta Doni.Sh.p.k me stallat me lope në fshatin Krutje, Lushnje.

Subjekti zoteron dokumentacionin e plotë ligjor për të kryer këto aktivitet si:

- Gjenplane
- Dokumentacionin e pronësive
- Dokumentacion ligjor dhe administrative i kërkuar nga AKM

Në këto faza ai zoteron dokumentacionin:

- Vertetimin e pushtetit vendor për kryerjen e aktivitetit
- Lejen veterinare.
- Licence nga QKL (është në procedurë)

Harta kadastrale e vendosjes së objektit

- Pamje satelitore e vendosjes së objektit.

Subjekti zhvillon aktivitetin e tij në këtë zonë pasi vendi i zgjedhur ka këto përparësi ku vlen të përmendim që sheshi ndërtimit dhe objekti janë pronë private e subjektit si dhe objekti ndodhet jashtë zonës së banuar, nuk krijon probleme sociale dhe nuk demton mjedisin, infrastruktura për kryerjen e aktivitetit është e ngritur. ka rezervë ujore të mjaftueshme, ndodhet pranë rrugës automobilistike që lidhet me Krutjen-Klubi i Shoferit.

Qellimi i projektit.

Projekti ka për qëllim vlerësimin e ndikimit në mjedis, në procesin e shfrytëzimit me aktivitet "Instalime për mbarëshkrimin intensiv të derrave dhe gjedhit, therje, ambalazhim, magazinim, tregtim" dhe të sigurojë marrjen në konsideratë nga administrata të faktoreve mjedisore që kerkohen në ligjin Nr.10 440, datë 07.07.2011, "Për Vlerësimin e Ndikimit në Mjedis" i ndryshuar.

Gjithashtu projekti në vijim do të kryejë për qëllim kryesor të pajisjes me Vendim AKM nga Ministria e Mjedisit si dhe miratimin në parim nga ARM Qarku Fier për aktivitetin që do të kryejë.

Ne kete vleresim mjedisor, japim informacion per aktivitetin qe kryhet, rritjen e kafsheve shtepiake qe do te perdoren per konsum njezoror dhe ndikimet negative dhe pozitive ne mjedis, si dhe masat qe do te merren nga administrata per mbrojtjen dhe menaxhimin e qendrushem te mjedisit ne territorin e objektit dhe rreth tij.

Projekti krahas interesave ekonomike te investitorit per rritjen e te ardhurave, ka per qellim furnizimin e tregut me produkt shtazor te sigurt dhe te certifikuar. Per rikonstruksionin e objektit jane perdorur materiale cilesore dhe paisje te teknologjise se perparuar.

Me kete vleresim mjedisor japim informacion per kete aktivitet prodhues, vleresimin e ndikimeve negative dhe pozitive ne mjedise, si dhe masat qe do te merren nga investitori per mbrojtjen dhe menaxhimin e qendrushem te mjedisit ne territorin e kompleksit dhe rreth tij.

Gjithashtu ne kapituj te vecant trajtohet organizimi i aktivitetit, sigurimi teknik, mbrojtja ne pune, tregjet e planifikuara dhe treguesit ekonomik.

Raporti i vleresimit te ndikimit ne mjedis per kete aktivitet u porosit nga investitori per te plotesuar dokumentacionin e nevojshem per te pajisur me Vendim AKM/Deklarate Mjedisore.

Ky raport ka per qellim te jape konsideratat mjedisore te projektit te propozuar ne menyre qe te orientoj institucionet dhe organet vendim marrese ne dhenjen e miratimin e lejes mjedisore te kryerjes se aktivitetit.

Me kete raport sigurojme organet vendim marrese se objekti dhe projekti i zbatuar plotesojne kerkesat e mbrojtjes se mjedisit.

1.3. KUADRI POLITIK, LIGJOR DHE ADMINISTRATIV

Pershkrim i kuadrit ligjor dhe institucional.

Metodologjia e hartimit te VNM

Hartimi i ketij raporti VNM eshte bere ne perputhje me ligjin Nr. 10 440, datë 7.7. 2011,"Per Vleresimin e Ndikimit ne Mjedis"i ndryshuar ku sipas nenit 8 te ketij ligji, percaktohen edhe projektet qe i nenshtrohen procedures Paraprake te Vleresimit te Ndikimit ne Mjedis ,sipas shtojces II por duke perjashtuar shtojcen I (pika 17) ku shprehet se instalime për mbarëshkrimin intensiv të pulave ose derrave me mbi:

- b) 3000 krerë për derra për prodhim mishi (mbi 30 kilogramë); ose
- c) 100 krerë për dosa)

ndersa pika per rritjen intensive te gjedhit nuk eshte e percaktuar ne kete udhezim prandaj do i referohemi vetem pikes 17, Shtojca I, b, c. Dhe shtojces I pika 1/d.

Po ti referohemi Shtojces II, pika 1/d) Instalime për rritjen intensive të kafshëve (projektet që nuk përfshihen në shtojcën I); pra;

Nga analizimi shprehemi se kjo veprimtari i nenshtrohen Procedures Paraprake te Vleresimit te Ndikimit ne Mjedis.

Gjithashtu hartimi i ketij raporti paraprake te vleresimit te ndikimit ne mjedis eshte bere ne perputhje me ligjin Nr.10 431, datë 9.6.2011"Per Mbrojtjen e Mjedisit"i ndryshuar,i cili është përafuar plotësisht me Direktivën 2004/35/KE të Parlamentit Europian dhe Këshillit, datë 21 prill 2004 "Mbi përgjegjësinë mjedisore, parandalimin dhe riparimin e dëmeve mbi ambientin"

Metodologjia e hartimit te VNM eshte hartuar në përputhje me kërkesat e legjislacionit përkatës mjedisor te shprehura ne Udhezimin Nr.3,datë 19.11.2009 "Per Metodologjine e Vleresimit te Raportit te Vleresimit te Ndikimit ne Mjedis. Vleresimi i ndikimeve ne mjedis nga projekti dhe veprimtaria "Instalime për mbarëshkrimin e derrave me kapacitet 1705 krere per derra qe do te rriten per therje" ne zonen e projektit merr ne konsiderate se si keto procese gjate zbatimit te projektit ndikojne ne gjendjen ekzistuese te mjedisit te zones dhe me vone. Ndikimet kumulative qe mund te ndodhin mund te shfaqen menjehere kur ndodh nje nderhyrje ne mjedis apo shfaqen ne menyre indirekte dhe ato mund te shfaqin shkalle te ndryshme rendesie. Keto ndikime mund te jene te ndryshme ne kohe zgjatjen e ndikimit (Afatshkurter, Afatmesatar dhe Afatgjate ne kohe) dhe te ndryshme ne karakterin e tyre (ndikim i perkohshem dhe i perhershem).

Vlersimi i ndikimeve ne mjedis te shkaktuara nga proceset e permendura me lart jane percaktuar per pritesit ne mjedis te ketyreve ndikimeve.

- Ekosistemetet natyrore, fauna dhe flora
- Toka dhe nentoka
- Hidrologjia ne mjedis (ujrat tokesore dhe ata nentokesore)
- Cilesia e ajrit
- Klima
- Peisazhi

- Shendetet publik dhe cilesia e jetes
- Pronesia (ndertimet e ndryshme dhe tokat bujqesore)
- Trashegimia kulturore, duke permbajtur ndertimet arkeologjike dhe ato tradicionale

Gjatë plotësimit të kërkesave hartuesit e këtij raporti grumbulluan informacionin e domosdoshëm, që përfshin:

- a) kërkesat e përdorimit të tokës dhe mënyrat e përdorimit aktual të saj nga zbatimi i projektit;
- b) ndërtimin e objekteve dhe instalimet e pajisjeve teknologjike që do të realizohen;
- c) proceset teknologjike, lëndët e para që do të përdoren, përfshirë edhe energjinë elektrike dhe produktin përfundimtar të procesit;
- d) shkarkimet në mjedis, si dhe mundësisht sasinë respektive të tyre;
- e) llojin e mbetjeve përfundimtare që do të prodhohen nga veprimtaria, si dhe sasinë e tyre;
- f) gjendjen aktuale të mjedisit ku do ushtrohet veprimtaria, si dhe karakteristikat e veçanta të tij, përfshi edhe statusin ligjor të zonës ku synon të ushtrohet veprimtaria;
- h) gjendja e infrastrukturës rrugore, elektrike, kanalizimet e ujërave, si dhe nevoja për infrastrukturë të re të projektit.

Per terheqjen e mendimit te publikut ne vendimarrje per mjedisin, pjesmarrja e publikut te ndikuar

1. Pjesëmarrja e publikut në hartimin e politikave, startegjive, rajonale e kombëtare, të përgjithshme dhe të planeve të veprimit, në zbatim të tyre, që kanë lidhje me mjedisin, përbën kërkesë ligjore në procesin e hartimit të këtyre dokumentave, që përmirëson përmbajtjen dhe lehtëson zbatimin e tyre .

2. Autoritetet publik gjatë procesit të hartimit të dokumentave të përmendura në pikën I, të këtij kreu, pjesëmarrjen e publikut të ndikuar e realizojnë:

- a. duke i siguruar atij informacionin e nevojshëm për këto dokumenta;
- b. me përcaktimin e rregullave dhe procedurave sa më të thjeshta;
- c. me sigurimin e kushteve dhe të zgjidhjeve praktike, të përshtatshme për tërheqjen e mendimit të tij.

3. Për të garantuar pjesëmarrjen e publikut dhe kontributin e tij, autoritetet publike zbatojnë procedurat, si më poshtë vijon:

- a. Në përputhje me natyrën dhe përmbajtjen e dokumentit të hartuar, idetifikojnë atë , që përbën publikun e ndikuar për rastin konkret;
- b. Organizojnë njoftimin e publikut të ndikuar, se është hartuar projekti i dokumentit që do të bëhet objekt i debatit publik dhe e ftojnë publikun të njihet me të e të përgaditet për debat.

4. Njoftimi i publikut të ndikuar shpallet :

- a. në radio e tv, kombëtare e vendore;
- b. në faqen e internetit të autoritetit;
- c. në botime, të përditshme apo periodike, nëse është e mundur;
- d. në tabelën e njoftimeve, në vend të dukshëm.

5. Grupi hartues i dokumentit e ripunon atë, duke marrë parasysh çdo koment, informacion, analizë apo mendim të paraqitur nga publiku, që vlerësohet i vlefshëm, dhe harton relacionin, që shoqëron projektdokumentin, ku pasqyrohen vërejtjet e publikut, që nuk janë reflektuar në të, duke shpjeguar edhe arsyet pse nuk janë marrë parasysh.

6. Relacioni i përcillet organit vendimarrës, së bashku me projektin përfundimtar të dokumentit e me procesverbalin e debatit me publikun.

Hartimi i këtij raporti VNM është bere ne perputhje me ligjin Nr. 10 440, datë 7.7. 2011, "Per Vleresimin e Ndikimit ne Mjedis " ku sipas nenit 8 te këtij ligji, percaktohen edhe projektet e pikes 1/d Te shotojces II arrijme ne perfundim se i nenshtrohet Procedures Paraprake te Vleresimit te Ndikimit ne Mjedis.

Gjithashtu hartimi i këtij raporti paraprak te vleresimit te ndikimit ne mjedis është bere ne perputhje me ligjin Nr.10 431,datë 9.6.2011"Per Mbrojtjen e Mjedisit" ,i cili është përafuar plotësisht me Direktivën 2004/35/KE të Parlamentit Europian dhe Këshillit, datë 21 prill 2004 "Mbi përgjegjësinë mjedisore, parandalimin dhe riparimin e dëmeve mbi ambientin"

Synimet e hartimit te VNM-se

Hartimi i këtij raporti VNM per projektin e rrijten nga kompania synon :

- Vlerësimin e përgjithshëm, te integruar dhe ne kohe te ndikimeve mjedisore, te projektit qe do zbatohet , duke parandaluar dhe zbutur ndikimet negative ne mjedis;
- Një proces vlerësimi te hapur dhe te administruar me paanshmëri, nëpërmjet pjesëmarrjes se organeve qendrore e vendore,te publikut, te organizatave jofitimprurëse për mjedisin, te propozuesit te projektit dhe te personave fizike dhe juridike, te specializuar ne këtë fushë.

Hartimi i këtij raporti VNM -je është bazuar gjithashtu ne ligjin per mbrojtjen e mjedisit , i cili ne vetvete synon:

- te rregullohet marrëdhënia ndërmjet njeriut dhe mjedisit,
- te mbrojtë përbërësit e mjedisit dhe proceset mjedisore
- te sigurojë kushtet materiale për zhvillimin e qëndrueshëm, duke plotësuar kuadrin e nevojshëm për zbatimin e kërkesës kushtetuese për një mjedis ekologjikisht te pastër.
- përdorimin racional te mjedisit dhe kufizimin e shkarkimeve e te ndotjeve ne te, parandalimin e dëmtimit te tij, rehabilitimin dhe shëndoshjen e mjedisit te dëmtuar;
- përmirësimin e kushteve mjedisore, qe lidhen me cilësinë e jetës dhe mbrojtjen e shëndetit te njeriut;
- ruajtjen dhe mirëmbajtjen e burimeve natyrore, te përsëritshme dhe te papërsëritshme, administrimin racional dhe te frytshëm te tyre;
- bashkërendimin e veprimtarive shtetërore për te përmbushur kërkesat për mbrojtjen e mjedisit;
- bashkëveprimin ndërkombëtar ne fushën e mjedisit;
- nxitjen dhe pjesëmarrjen e publikut ne veprimtaritë për mbrojtjen e mjedisit;
- bashkërendimin e zhvillimit ekonomik dhe shoqëror te vendit me kërkesat e zhvillimitte qëndrueshëm;
- ngritjen dhe forcimin e rrjetit institucional te mbrojtjes se mjedisit ne nivel qendror dhe vendor.

Parimet e Hartimit te VNM-se:

Parimet bazë të mbrojtjes së mjedisit , ku mbështetet edhe ky raport VNM-je janë :

- a) parimi i zhvillimit te qëndrueshëm;
- b) parimi i kujdesit;
- c) parimi i parandalimit;
- ç) parimi "ndotësi paguan";

- d) parimi i riparimit të dëmeve mjedisore, përtëritjes e riaftësimit të mjedisit të dëmtuar;
- dh) parimi i përgjegjësishë ligjore;
- e) parimi i mbrojtjes në shkallë të lartë;
- e) parimi i integritetit të mbrojtjes së mjedisit në politikën sektoriale;
- f) parimi i ndërgjegjësimit dhe i pjesëmarrjes së publikut në vendimmarrjen mjedisore;
- g) parimi i transparencës në vendimmarrjen mjedisore.

"Zhvillimi i qëndrueshëm" i cili është zhvillimi që plotëson nevojat e së tashmes dhe të së ardhmes pashtrenguar ose prekur mundësitë dhe kapacitetet që edhe brezat e ardhshëm të plotësojnë nevojat e tyre.

"Përdorimi i qëndrueshëm" i burimeve natyrore e minerare i cili siguron plotësimin e nevojave të sotme, pa cenuar nevojat e brezave të ardhshëm për këto burime.

"Teknikat me të mira të mundshme" përfaqësojnë fazën më të përparuar dhe me nivel të lartë të mbrojtjes së mjedisit, të zhvillimit të një veprimtarie dhe që janë plotësisht të zbatueshme nga pikëpamja praktike dhe ekonomike.

"Parimi i parandalimit" është përzgjedhja dhe miratimi i variantit më të mirë, që në fazën fillestare të vendimmarrjes, për të shmangur ndikime të dëmshme të një veprimtarie në mjedis.

"Parimi i riaftësimit" është domosdoshmëria për të riparuar dëmet mjedisore të shkaktuara nga vetë personat fizikë e juridikë dhe për të përtëritur dhe riaftësuar mjedisin e dëmtuar.

"Parimi "Ndotësi paguan"" nënkupton koston që paguan ndotësi për përmirësimin e një mjedisit të ndotur dhe për kthimin e tij në një gjendje të pranueshme. Kjo pasqyrohet në koston e prodhimit, të konsumit të mallrave dhe të shërbimeve që shkaktojnë ndotjen.

Elementet kryesore strategjike të mbrojtjes së mjedisit

Elementet kryesore strategjike të mbrojtjes së mjedisit që janë gjithashtu detyruesisht të zbatueshme edhe për që zhvillon aktivitetin e saj, të përshkruar në këtë raport VNM -je janë:

- a) parandalimi dhe ulja e ndotjes së ujit, ajrit, tokës dhe ndotjeve të tjera të çdo lloji;
 - b) ruajtja e shumëllojshmërisë biologjike sipas bazës natyrore, biogeografike të vendit;
 - c) përdorimi racional i burimeve natyrore e minerare dhe shmangia e mbishfrytëzimit të tyre;
 - ç) riaftësimi ekologjik i zonave të dëmtuara dhe të ndotura nga veprimtaria e njeriut dhe dukuritë natyrore shkatërruese;
 - d) ruajtja e ekuilibrit ekologjik dhe përmirësimi i cilësisë së jetës
- Gjate vënies në punë të veprimtarie dhe instalimeve, personat fizikë e juridikë sigurojnë:
- a) zbatimin e të gjitha masave që parandalojnë shkarkimet mbi norme dhe ndotjen e mjedisit;
 - b) shmangien dhe pakësimin e mbetjeve dhe, aty ku përdorimi i tyre nuk është i mundur teknikisht ose ekonomikisht, neutralizimin e tyre, duke shmangur dhe pakësuar ndikimin në mjedis;
 - c) parandalimin e aksidenteve industriale dhe kufizimin e pasojave të tyre;
 - ç) kthimin e vendit në kushte të kënaqshme mjedisore pas përfundimit të veprimtarisë;
 - d) njoftimin për çdo ndryshim të planifikuar të linjës teknologjike;
 - dh) respektimin e kërkesave dhe të kushteve të lejes mjedisore;
 - e) njoftimin e agjencive rajonale të mjedisit, jo më rrallë se një herë në 3 muaj, për rezultatet e vetëmonitorimit dhe, në çdo kohë, për aksidentet ose emergjencat me ndikim negativ në mjedis;
 - ë) plotësimin e kërkesave të Inspektoratit të Mjedisit gjatë kryerjes së kontrollit të veprimtarisë së tyre;
 - f) njohjen e publikut me gjendjen e mjedisit dhe profilin mjedisor të veprimtarisë së tyre;

g) mbajtjen e regjistrave për shkarkimet në mjedis, për përdorimin e ujit dhe të energjisë, si dhe për teknikat e përdorura.

Politikat Kombëtare për Mjedisin

Ligji për mbrojtjen e mjedisit përcakton dhe politikat shtetërore për mjedisin. Ky raport VNM-je përmbush dhe është në përputhje me këtë nën mbi politikat shtetërore për mjedisin si më poshtë :

1. Politika shtetërore për mbrojtjen e mjedisit synon zbatimin e kërkesave të Kushtetutës së Republikës të Shqipërisë për mjedisin. Në hartimin dhe zbatimin e saj angazhohen të gjitha organet shtetërore, secili në linjën e vet.
2. Organet shtetërore të ngarkuara me ligj për administrimin e përbërësve të mjedisit në politikat sektoriale, kombëtare e vendore, si transport, energji, bujqësi, turizëm, industri, shërbime, rregullim territori e zhvillim ekonomik e shoqëror, në tërësi, sigurojnë harmonizimin e zhvillimit ekonomik e shoqëror me mbrojtjen e mjedisit dhe përmirësimin e cilësisë së jetës.

Kuadri Ligjor Vendor dhe Nderkombëtar

Hartimi i kësaj VNM -je për zhvillimin e zonës së projektit të përshkruar në kapitujt në vijim, është i mbikëqyrur nga disa institucionet qendrore dhe ato lokale për zbatimin me rigoroz të të gjitha ligjeve dhe normave të parashtruara në ligjet përkatëse sipas institucioneve dhe kopentecave të tyre. Në bazë të legjislationit, ky aktivitet ndiqet nga keto institucione :

- Ministria e Mjedisit;
- Ministria e Bujqësisë;
- Bashkitë dhe Komunitatet përkatëse në të cilën zona e projektit bën pjesë administrativisht
- Instituti i mjedisit.;
- Instituti Hidrometeorologjik;

Kuadri ligjor vendor Legjislationi mjedisor është ndertuar për të mbrojtur dhe parandaluar komponente të veçante dhe të rëndësishme të mjedisit. Kështu, ndër me specifiket mund të përmendim:

- Ligjin Nr. 10 440, datë 7.7. 2011 "Për Vlerësimin Ndikimit në Mjedis" i ndryshuar;
- Ligjin Nr. 10 431, datë 9.6.2011 "Për Mbrojtjen e Mjedisit "
- Ligji 10448 datë 14/07/2011 "Për lejet e Mjedisit "
- Ligjin Nr.10 266, datë 15.4.2010 "Për disa ndryshime dhe shtesa në ligjin Nr.8897 datë 16/5/2002

"Për Mbrojtjen e Ajrit nga Ndotja "

- Ligji Nr.8897 datë 16.05.2002, "Për mbrojtjen e ajrit nga ndotja".
- Ligji Nr.9379, datë 28.04.2005, "Për efikasitetin e energjisë".
- Ligji Nr.9587, datë 20.07.2006, "Për mbrojtjen e biodiversitetit"
- Ligji Nr.8906, datë 6.6.2002 "Për zonat e mbrojtura".I ndryshuar me:

Ligjin Nr.9868, datë 04.02.2008

- Ligji Nr.10 081, datë 23.02.2009 për "Licencat, autorizimet dhe lejet në Republikën e Shqipërisë"i ndryshuar
- Ligji Nr. 8094 datë. 21.03.1996: "Për largimin publik të mbeturinave"
- Ligji Nr.8102 datë 28.3.1996 "Për kuadrin rregullator të sektorit të furnizimit me ujë dhe të largimit dhe përpunimit të ujërave të ndotura"i ndryshuar me:

Ligjin Nr. 9352, datë 3.3.2005

Ligjin Nr. 9915, datë 12.5.2008

- VKM. Nr. 835, datë 28.12.2005 “Për miratimin e listës së mbetjeve të rrezikshme, mbetjeve dhe mbeturinave të tjera, që ndalohen të importohen, me qëllim ruajtjeje, depozitimi dhe asgjësimi”
- V.K.M Nr.1189, datë 18.11.2009 “Për rregullat dhe procedurat për hartimin dhe zbatimin e programit kombëtar të monitorimit të mjedisit”
- V.K.M Nr. 395, datë 21.6.2006, “Për miratimin e strategjisë dhe të planit të veprimit për zhvillimin e turizmit, kulturor dhe mjedisor
- V.K.M Nr.435 datë 12.09.2002, “Për miratimin e normave të shkarkimeve në ajër në Republikën e Shqipërisë”
- V.K.M Nr.267, datë 24.4.2003 “Për procedurat e propozimit dhe shpalljen e zonave të mbrojtura dhe buferike”
- V.K.M Nr.994, datë 02.07.2008 “Për tërheqjen e mendimit të publikut në vendimmarrje për mjedisin”.
- VKM Nr. 99, datë 18.2.2005 “Për miratimin e katalogut shqiptar të klasifikimit të mbetjeve”
- VKM Nr. 177, datë 31.3.2005 “Për normat e lejuara të shkarkimeve të lengëta dhe kriteret e zonimit të mjedisëve ujore pritëse”
- VKM Nr.114, datë 27.01.2009 për “Marrjen e masave emergjente, për përmirësimin e situatës së sigurisë dhe të veprimtarive në instalimet, që shërbejnë për depozitimin transportimin dhe tregtimin e naftës, të gazit dhe nënprodukteve të tyre”.
- Vendim Nr.824, datë 11.12.2003 Për klasifikimin, ambalazhimin, etiketimin dhe ruajtjen e substancave dhe të preparateve të rrezikshme
- Udhezim Nr.6, datë 27.12.2006, “Për miratimin e metodologjisë së vlerësimit paraprak të ndikimeve në mjedis të një veprimtarie”
- Udhezim Nr.6527, datë 24.12.2004, “Mbi vlerat e lejueshme të elementeve ndotës të ajrit në mjedis nga shkarkimet e gazrave dhe zhurmave shkaktuar nga mjetet rrugore, dhe mënyrat e kontrollit të tyre”
- Udhezim, Nr.5, datë 28.12.2007, “Për tarifat e shërbimit për lejet mjedisore”.
- Udhezim, Nr.6, datë 27.11.2007, “Për miratimin e rregullave, përmbajtjes dhe afateve për përgatitjen e planeve të administrimit të mbetjeve të ngurta”.
- Udhezim, Nr.1, datë 07.01.2008, “Për dokumentacionin e domosdoshëm për të kërkuar leje mjedisore”.
- Rregullorja Higjieno-Sanitare datë.17.11.1997:“Për pastrimin në zona urbane dhe rurale, administrimin dhe trajtimin e mbeturinave”;
- Rregullore, Nr.1, datë 30.03.2007,“Për trajtimin e mbetjeve të ndërtimit nga krijimi, transportimi e deri tek asgjësimi i tyre”. Kuadri Ligjor Nderkombetar

Shqipëria është një vend i cili është tashme nënshkruar i shumë konventave dhe marrëveshjeve mjedisore dhe kjo ka ndihmuar në nxitjen e hartimit të ligjeve kombëtare mjedisore në përputhje me praktikën ndërkombëtare. Ky raport duhet të pershtatet me ligjet dhe aktet ligjore në nivel lokal dhe ato kombëtare dhe me poshte ilustrohen në mënyrë të përmbledhur etapat kryesore të zhvillimit të politikës europiane në fushën e mjedisit .

- Protokollin e Kievit : Per vlerësimin strategjik mjedisor.Ratifikuar në vitin 2005
- Protokollin e Kartagjens: Per biosigurine .Bere pale ne vitin 2005
- Konventa e Stockholmit: Mbi ndotesit organike te qendrueshem. Ligji nr. 9263, date 29.07.2004
- Protokollin e Kartagjens : Per sigurine biologjike .Ratifikuar ne vitin 2004.
- Ligji nr. 9279, date 23.09.2004

- Konventa e Washingtonit: Per tregetine nderkombetare te llojeve te rrezikuara te flores dhe faunes se eger. Ligji nr. 9021, date 06.03.2003

Kuadri Ligjor Europian

Raporti i VNM-se për projektin në fjalë, merr në konsideratë dhe mundohet të përqsë pjesë të tij me legjislacionin e BE mbi probleme mjedisore dhe jo vetëm. Direktivat me kryesore :

- Direktiva e KE 1999/30/CE 22 Prill 199, për vlerat kufi për dioksidin e squfurit, dioksidin e azotoit dhe oksidin e azotit, PM dhe plumbit.
- Direktiva 2000/60/CE e Parlamentit dhe e Këshillit të Europës, Kuadri ligjor për veprimet e komunitetit ne fushën e politikës së ujrave.
- Direktivës KE 42/2001 (të Këshillit të Evropës), mbi VNMS dhe VSM.
- Direktiva 2008/50, CE, e Parlamentit dhe e Këshillit të Evropës (21 Maj 2008) "Mbi cilësinë e ajrit në mjedis, për një ajër më të pastër për Evropën".
- Direktiva 75/442/CEE e Këshillit e datës 14 Korrik 1975, Mbi Mbetjet.
- Direktiva 91/689/CEE e Këshillit e datës 12 Dhjetor 1991, Mbi Mbetjet e Rrezkshme.
- Direktiva 2001/42/CE e Këshillit dhe e parlamentit Evropian e datës 27 qershor 2001, Mbi vlerësimin e Pasojave te Planeve dhe Programeve te Caktuara mbi Mjedisin.
- Direktiva 85/337/CEE e Këshillit e datës 27 Qershor 1985, Mbi Vlerësimin e Pasojave të Disa Projekteve Publike dhe Private mbi Mjedisin.
- Direktiva e Këshillit 96/62/EC Mbi vlerësimin dhe menaxhimin e cilësisë së ajrit në mjedis.
- Direktiva 1999/30/CE, Në lidhje me vlerat kufi për NO₂, NO_x, SO₂, lëndët grimcore dhe Pbnë ajër.
- Direktiva e Komisionit Evropian CEE/CEEA/CE 78/659 per cilesine e ujerave te embla
- Direktiva 99/61/CE Për gropat e mbetjeve.
- Direktiva 91/689/CE Për Mbetjet e Rrezikshme.

Referimet ne nivel komunitar ne fushen e menaxhimit te mbeturinave jane te shumta dhe per qellimet tona eshte e dobishme te perzgjidhen ato me kryesoret.

Disa nga parimet themelore, parimet baze, qe sugjerojne linjat e veprimit dhe objektivat qe permbajne programet komunitare, po i pershkruajme me poshte.:

A. PARIMET KRYESORE.

Referimi themelor juridik i Bashkimit Europian eshte themeluar nga "Traktati qe krijon kushtetuten per

Europen ,qe dikton parimet themelore te Komuniteti Europian". Ne kuader te mbrojtjes se mjedisit "Traktati" parashtron arrijten e disa parimeve qe permbliidhen ne menyre specifike ne Seksionin e 5 te

Mjedisit- Artikulli III-129 (ish artikulli 174 TKE,)qe sillet si me poshte ne menyre te integruar.

1. Politikat e BE ne fushen mjedisore kontribuojne ne arrijten e objektivate te meposhtem:

- a) ruajtja, mbrojtja dhe permiresimi i cilesise se mjedisit;
- b) mbrojtja e shendetit njerezor;
- c) perdorim te shkathet dhe racional te burimeve natyrore;
- d) promovim ne planin nderkombetar te masave per zgjidhjen e problemeve te mjedisit ne nivel rajonal dhe boteror

2. Politika e BE ne fushen mjedisore synon ne nje nivel te larte kujdesi, duke patur parasysh diversitetin e situatave ne rajone te ndryshme te Bashkimit European. Eshte krijuar mbi parimet e masave paraprake te aksioneve te parashikuara, mbi parimin e korrektimit ne menyre prioritare ne burim te demeve mjedisore dhe mbi parimin “kush ndot paguan”.

3. Per te nxitur politiken ne fushen e mjedisit duhet te kihen parasysh:

- a) te dhena shkencore dhe teknike ne dispozicion;
- b) kushtet e mjedisit ne rajone te ndryshme te BE;
- c) avantazhet dhe perfitimet, qe mund te rrjedhin nga veprimi ose mungesa e aksionit;
- d) nga zhvillimi social-ekonomik i BE ne teresine e tij dhe ne zhvillimin e ekuilibruar te rajoneve te vecanta.

4. Ne kuader te kompetencave respektive, BE dhe shtetet anetare, bashkepunojne me vendet e treta dhe organizatat nderkombetare kompetente. Modalitetet e bashkepunimit te BE mund te krijojne objekt marreveshje midis tyre dhe te treteve te interesuar.

Parimet baze ku mbeshtetet :

A. Parimi i Parandalimit. I futur ne politiken mjedisore europiane, qe nga programi i pare i veprimit si nevojte per te “evituar qe ne fillim ndotjen dhe shqetesime te tjera, para se te luftosh me vone efektet” mbi cilesine e jetes dhe mbi ambientin, eshte zhvilluar ne menyre te vecante ne programin e dyte te veprimit, qe ka formuar bazen e traktateve (duke filluar nga akti i vecante europian i 1986) me strukturen e udhezimit komunitar mbi mbeturinat te 1975 te modifikuar ne 1991.

B. Parimi “Ndotesi Paguan”. Nje parim i tille i ardhur nga bota e ekonomise, gjen mbeshtetje ne menyre te gjere ne fushen e ligjeve dhe permban promovimin e inisiativave ne fudhen e pergjegjesise civile. Nje parim i tille, i futur ne nivelin ligjor te udhezimit 94/62/CE mbi ambalazhet dhe mbeturinat e ambalazheve, eshte riafirmuar nga direktiva e re ne kete fushe (2004/12/CE), qe parashikohet ne menyre specifike ne nenin 4, mundesia per te realizuar “projekte intensive per te paraqitur pergjegjshmerine e prodhuesit”. I njejti parim ka njohur nje zhvillim te metejshem ne planifikimin e disa masave te pershtatura ne nivel europian ne lidhje me perdorimin e automjeteve, baterive, paisjeve elektrike dhe elektronike, etj.

B. “Parimi I Nivelit te Larte te Mbrojtjes Mjedisore “. Koncepti i i nivelit te larte te mbrojtjes mjedisore fillimisht u paraqit nga Akti unik European (1986), ne kuader te pershkrimeve qe u takojne tregjeve te vetem, ne relacion me masat perafuase te legjislacioneve kombetare; e cila gjeti konfirmim ne Traktatin e Maastricht-it (1992) dhe me vone ne Traktatin e Amsterdimit (1997).

C. “Parimi I subvencionit te Ndhimes Ekonomike “. Siç eshte vendosur nga “Akti unik europian” dhe me pas nga “Traktati i Maastrichtit”, ne fushen mjedisore, dhe ne menyre me specifike ne sektorin e mbeturinave, vlen parimi tradicional i respektimit te nivelit normativ me te pershtatshem te nderhyrjes.

E. Parimi i Menaxhimit pa Rreziqe per Mjedisin/Shendetin Publik. , nje rregull thelbesor ne fushen e mbeturinave, persa parashikohet ne nenin 4 te udhezimit te pershkruar, eshte absolutisht e ndaluar hedhja e mbeturinave ne menyre te pakontrolluar qe detyrimisht keto mbeturina duhet tu nenshtrohen sherbimeve per shperberjen, rikuperimin, ose trajtimin nga ana e vete prodhuesit n.q.s eshte ne gjendje ta beje.

F. "Parimi i integritimit." koncepti i nevojës për të integruar tematika mjedisore në fushën e politikave të tjera komunitare ka qenë qartësisht i shprehur shumë herë në fushën e traktateve europiane. Në linjë të përgjithshme, bazuar mbi traktatin e Amsterdimit "nevojat relative me mbrojtjen e mjedisit duhen të integrohen në përcaktimin dhe implementimin e politikave dhe nderhyrjeve të BE"

Shqipëria ka firmosur shumë konventa dhe protokolle ku mund të përmendim disa prej tyre:

- Konventën e Aarhus për akses në informacion, pjesëmarrje të publikut në vendim marrje ambjentaliste dhe akses të drejtësive në çështjet ambjentaliste, të ratifikuar me Ligjin Nr.8672, datë 26 tetor 2000.
- Konventa Ndërkombëtare Detare "Për Përgatitjen Ndaj Ndotjes Nga Nafta, Reagimi Dhe Bashkëveprimi (Oprc), 1990" Ratifikuar Nga Rsh Me Ligjin Nr.9692, Datë 8.3.2007;
- Konventën Ndërkombëtare "Për Përgjegjësinë Civile Për Dëmet Nga Ndotjet Me Karburant", 1992, Ratifikuar nga RSH me Ligj Nr.9293, datë 21.10.2004;
- Konventa mbi Ndotjen Atmosferike në distanca të mëdha, Gjenevë, Zvicër, me 13 nëntor 1979.
- Konventa për Ruajtjen e Florës dhe Faunes së egër dhe mjedisit natyror të Europës Në Bernë, 19 shtator 1979
- Konventën e Rio De Janeiro-s për Biodiversitetin, të ratifikuar me 10 Nëntor 1996,
- Konventa Ndërkombëtare Detare "Për Parandalimin e Ndotjeve Nga Anijet, 1973",

Qellimet e hartimit të VNM-se dhe metodat e përdorura për hartimin e saj Zgjedhja dhe hartimi i metodës me të mirë për të vlerësuar ndikimet është hapi themelor për të hartuar një VNM të një niveli të lartë. Praktika që ndiqet për hartimin e VNM-se konsistojnë në kërkimin e metodave me të mira për vlerësimin e ndikimeve:

- Përbajtja dhe qellimi i projektit
- Informacioni i disponueshëm për gjendjen ekzistuese të mjedisit të zonës
- Niveli i përkjes së mendimit në të cilin ka arritur ideja për zbatimin e projektit, para se të hartohet VNM-ja

Në hartimin e një VNM-je mund të përdoren për vlerësimin e ndikimeve metoda sasiore dhe cilësore. Nuk ka propozime specifike për metoda konkrete. Udhezimet dhe në direktivat përshkruajnë një numër të madh metodash, ndërsa autorët e studimeve mund të përzgjedhin dhe të formulojnë në baze të objektivave që ajo ka përcaktuar.

Kusht i domosdoshëm për vlerësimin e metodave sasiore është stadi i maturimit të projektit i cili përmban stadin e përcaktimit të burimeve të shfrytëzimit dhe të përcaktimit punimeve dhe të veprimeve për zbatimin e projektit. Gjithashtu është e domosdoshme edhe mbledhja e informacioneve për gjendjen ekzistuese të mjedisit të zonës para se të fillojë zbatimi i projektit. Kur njëra nga këto dy kushte nuk plotësohet atëherë kalohet në përzgjedhjen e metodave cilësore.

Perkufizimi i termave, metodat cilesore dhe ato sasiore, eshte i domosdoshem per te shpjeguar se cfare nenkuptojne keto terma:

Tek metodat sasiore, ceshtjet per vleresimet e ndikimeve diskutohen ne kendveshtrimin "Sa do te ndryshoje parametri X nga zbatimi i pjeses se programit y?". Duke u bazuar ne programe te ndryshme informatike ne te cilat jane kaluar shume te dhena ne form supozimesh kerkohen pergjigje per pyetjet te cilat per parametrin x (p.sh. perqindja e ndotesve kimike ne uje, numri dhe llojet e bashkesive te nje ekosistemi, perqindja e ndotesve atmosferik) ka informacione me te dhena sasiore. Tek metodat cilesore nuk nevojitet programe informatike por per vleresime subjective te ndikime te mundshme. Saktesia e vleresimeve saktosohet nga dokumentacioni I plote I mbledhur dhe nga analiza e thelle e tyre. Pikerisht duke u bazuar ne analizen e thelle, gjithmone behen hipoteza se sa e mundeshme eshte ndryshimi ne biodiversitet, analizohen thelle te gjithe faktoret te cilet jane pergjegjes per cdo ndryshim ne biodiversitetin, natyren dhe nivelin e ndikimit te ketyreve faktoreve te cilet duhet te ndiqen ne cdo faze te proceseve te ndryshme gjate punimeve Si konkluzion duhet theksuar se nevojitet nje analize e thelle per te pasur nje siguri sa me te madhe qe projekti do te jete sa me miqesor me mjedisin.

Perzgjidhen metoda cilesore kur projekti nuk ka arritur ne fazen e formulimit te sakte te medodave qe do te perdore, teknikat dhe permasat e tyre, punimet e ndryshme, d.m.th kur nuk ka nje skelet te plote dhe te qarte te projektit. Ne kete stad kur kemi te njohur vetem llojin i punimeve dhe te veprimeve te cilat jane te domosdoshme per permbushur objektivat qe ka marre projekti dhe percaktimi i sakte te burimeve qe do te shfrytezohen, eshte e pamundur qe te percaktohen nga ana sasiore ndryshimet qe mund te ndodhin ne mjedis. Megjithate eshte e domosdoshme percaktimi I karaktereve te ndryshimive ne mjedis, si drejtimi i ndikimit (negative apo pozitiv), madhesia dhe intensiteti (zakonisht percaktohen me vleresime te llojit te madhesise), mundesia e parandalimit dhe rikthimin ne gjendjen e meparshme etj. Duke u bazuar ne te gjitha konkluzionet e nxjerra me siper dhe ne kuadrin ligjor shqiptar per vleresimin e ndikimeve ne mjedis stadet te cilat duhet te bazohet vleresimi I ndikimeve ne kete VNM bazohet ne keto te dhena:

- Problematika dhe burimi i ndikimeve mjedisore qe shkaktohen nga zhvillimi i industrise ne zone
- Per nje njohje sa me te mire te lidhjeve qe mund te kene problemet e shkaktuara mjedisore, cilet preken nga keto ndikime dhe zhvillimi i mevonshem i kushteve fillestare.
- Kuadri ligjor i cili eshte ne funksion te mjedisit.
- Objektivat kryesore te VNM-se
- Provat kryesore qe tregojne rreziqet e ndryshme dhe ndikimet kryesor ne mjedis qe rrjedhin nga zbatimi i ketij programi dhe te realizimit te proceseve teknike te tij.

Permasat e ndikimeve

- + Kur aktiviteti ka ndikim te vogël pozitiv
- ++ Kur aktiviteti ka ndikim mesatar pozitiv
- +++ Kur aktiviteti ka ndikim te larte pozitiv
- 0 Kur aktiviteti ka nje ndikim asnjanes
- Kur aktiviteti ka nje ndikim te vogel negativ
- Kur aktiviteti ka nje ndikim mesatar negativ
- Kur aktiviteti ka ndikim te madh negativ

Kohezgjatja e ndikimeve

- 1 Kur ndikimi ka nje kohe zgjatje te shkurter
- 2 Kur ndikimi ka nje kohe zgjatje te mesme
- 3 Kur ndikimi ka nje kohe zgjatje te perhershme

Disa nga metodat per Vleresimin e Ndikimit Mjedisor

Disa nga metodat me te njohura te VNM qe ekzekutohen jane:

Metodat Ad hoc

Kjo është metoda më e vjetër për vlerësimin mjedisor. Ajo fokusohet në fushat e gjera të ndikimeve të mundshme dhe nuk bazohet në një përcaktimi specifik të parametrave që do të hetohen. Checklist

Kjo është një variant i metodës ad hoc. Kjo metode harton lista me standarde të ndikimeve të mundshme që mund të shkaktohen nga veprimtaria e projektit. Megjithatë, kjo metodë nuk përcakton drejtpërdrejtë lidhjen shkak-efekt të aktiviteteve të projektit. Për këtë arsye është një listë e plotë një dimensional e ndikimit të mundshëm të veprimeve.

Metoda Matrix

Matricat janë tabela dy-dimensionale që lehtësojnë identifikimin e ndikimeve të cilat krijohen nga ndërveprimi mes dhe komponentëve të vecante mjedisore. Këto lista përshkruajnë gjendjen ekzistuese ekologjike/social-kulturore dhe karakteristikat ekonomike dhe shëndetësore të zonës së projektit dhe detajet e propozuara të aktiviteteve të projektit që mund të ndikojnë në mjedis. Kjo metode jep vlerësime sasiore për madhësinë të ndikimit dhe të rëndësisë së tij, e cila mund të nxjerre "thelbin Total ndikimit". Metodatat matricat mund të klasifikohen si më poshtë:

-Leopold Matrix

Kjo matricë është hartuar me shume për të vlerësuar projektet e ndërtimit. 100 veprime të mundura listohen në njerin bosht dhe 88 elemente mjedisore human natyral listohen në boshtin tjetër. Një shkallë me 10 pike sygjerohet për të vlerësuar nivelin e impaktit. Kjo metodë është metode që inkooporon vlerësimin cilësor, me ate sasior mbi marrëdhënien shkak-pasojë.

-Peterson Matrix

Kjo është një modifikim i Leopold Matrix e cila mbështetet direkt në vlerat e paluajtshme të shumëzimit të matricave. Gjithashtu, ndikimet individuale janë vlerësuar subjektivisht në një shkallë rendore nga një grup vlerësuesish dhe shtresa të veçanta matricës janë hartuar për ndikimet fizike dhe njerëzore. Matricat janë hartuar edhe për të gjetur efektin e elementeve të rastësishëm në mjedisin e njeriut, dhe përfundimi që rezulton varet nga rëndësia e ndikimit njerëzor.

-Bashkëveprimi i komponenteve Matrix

Kjo teknikë është e karakterizuar nga:

- o Së pari -vartësia e renditur mes përbërësve të mjedisit
- o Ndërvartësia mes komponentëve të ekosistemit dhe mjedisit
- o Lidhjet mes çdo dy përbërësve të ekosistemit

Një metode Matrix mund të formulohet për të treguar ndikimin e secilit alternative të projektit për të gjitha komponentët e mjedisit.

Sistemet Metoda Diagrami

Kjo metode lejon vlerësimin e secilit impakt në njesite e perbashketa të shkallëzuar në mënyrë relative me njëra tjetër sipas rëndësisë së vlerësimit. Diagrama vizualisht përshkruan lidhjet mes komponentëve të ekosistemit, dhe jep disa tregues se si një ekosistem vepron. Nivele të ndryshme të informacionit të ndikimit mund të shfaqet në një diagram të rrjetit. Për shembull, gjerësi të ndryshme shigjetë mund të vlerësojnë varësinë relative të një faktori në kushtet e një tjetëri.

Parametrat mjedisorë që do vlerësohen në VNM

Burimet kryesore të ndikimeve në mjedis nga zbatimi i proceseve teknike nga hvillimi i mëtejshëm i projektit janë:

- Zhurmat (që mund të jenë momentale apo të përhershme) që mund të shkatohen nga kerkimet sismike, sondat shpuese, gjeneratorët dhe aparatet ndihmese. Kryesisht zhurmat e fazës ndërtimore janë me shqetësuese por janë të perkohshme. Ndërsa për ato që emetojnë zhurmë në fazën e ushtrimit të aktivitetëve janë të përhershme dhe me nivele relativisht të reduktuara.

Një efekt të konsiderueshëm negativ lidhur me zhurmat japin vecanerisht levizja e kamioneve dhe boteve brenda zonës së projektit nga aktiviteti përkatës. Këto levizje përgjithësisht synojnë të reduktohen, vecanerisht duke përdorur linjat e transportit të fluidit nga pusët nëpër Pad dhe qendrat e trajtimit. Permisimi në infrastrukturen egzistuese çon gjithashtu në reduktimin e nivelit të zhurmave.

- Potencial për degradim të vlerave çësore të mjedisit biotik dhe atij abiotik dhe të zonave me vlera kulturore, nga proceset teknike të zhvillimit të projektit

Qëllimi i studimit në lidhje me objektivat kombëtare-shoqërore të mbrojtjes së mjedisit
Shqipëria megjithëse që nuk është anëtare e Bashkimit Europian brenda këtyre njezetëvjetëve ka hartuar shumë ligje, vendime, udhëzime që janë në favor të ruajtjes së mjedisit dhe që janë hartuar në baze të standarteve Europiane. Ky legjislacion që është në funksion të plotë për ruajtjen e mjedisit është shpesh herë përshtatur për të përbushur detyrimet e kerkuara nga Oroganet Përkatese të Bashkimit Europian por shpesh herë ka hartuar edhe me iniciativave kombëtare.

Në këtë pjesë të studimit është paraqitur legjislacioni i shtetit Shqiptar dhe të atij të Bashkimit Europian me qëllim për të paraqitur detyrimet që duhet të përbush ky projekt për mbrojtjen e mjedisit. Janë përcaktuar disa fusha veprimi të cilat vijne në ndihmë për mbrojtjen e mjedisit. Këto fusha veprimi janë: ndryshimet klimatike, biodiversiteti, mjedisi, shëndeti i njeriut, menaxhimi i burimeve natyrore dhe të mbetjeve me përdhje të ndryshme.

1. Fusha e veprimit për ndryshimet klimatike: Qëllimi është në uljen e niveleve të gazrave të ciluar në atmosferë të cilat janë përgjegjës për ndryshimet klimatike. Përpjekjet e komunitetit europian, për të ndaluar apo për të minimizuar shkaqet që ndikojnë në ndryshimin e klimes, janë bazuar në politika të ndryshme. Është hartuar programi i “tregtimi i gazrave” (emissions trading) të CO₂, hetimi dhe hartimi i projekteve të ndryshme për gjetjen e burimeve të reja të energjisë, dhënia e mundësive për një treg të lirë për përfitim energjie (e mbrojtur edhe nga ana ligjore), vlerësimi i mundësive që japin vetë investimet e lira për

burime te reja energjie, ndergjegjesimi per nje kursim te energjise dhe nepermjet programeve te ndryshme se si mund te kursehet energjia ne ndertesa.

Fusha e veprimit per natyren dhe biodiversitetin: Qellimet kryesore jane:

- a. Mbrojtja dhe rehabilitimi i strukturave dhe funksionimit te ekosistemeve natyrore (habitatet) dhe nje parandalim te humbjes se biodiversitetit.
- b. Rruajtja e tokave nga erozioni dhe nga ndotja.
3. Fusha e veprimit per mjedisin dhe shendetin e njeriut: Qellimi i kesaj fushe eshte qe te arrihet nje cilesi mjedisi ku nivelet e ndotesve, duke perfshire edhe rrezatimet e ndryshme, te cilet jane te rrezikshem per shendetin e njeriut te rruhen ne nje nivel sa me te ulet ne menyre qe te mos shkaktojne probleme ne jeten e njeriut.
4. Fusha e veprimit te manaxhimit te burimeve natyrore dhe te mbetjeve: Qellimi i kesaj politike eshte qe te behet nje shfrytezim sa me i mire i burimeve natyrore te ripërteritshme dhe te pari-perteritshme brenda mundesive qe na jep vete mjedisi. Shkeputje te zhvillimit te ekonomise e bazuar ne shfrytezimin e burimeve natyrore, per zhvillimin e nje ekonomie jo e bazuar ne burime natyrore dhe nje manaxhim sa me i sakte i mbetjeve te ndryshme.

Eshte ne favor te mjedisit ku ne dhe femijet tane jetojme dhe do te jetojme qe te hartohen politika apo ideologji kombetare te ndryshme te cilat mbrojne mjedisin.

- Parandalimi i ndotjes
- Kush ndot paguan
- Barazia dhe pergjegjesia e perbashket

Objektivat kryesore per nje politike kombetare sa me te mire per te mbrojtur mjedisin jane:

- Parandalimi i ndryshimit te klimes
- Ulja e nivelit te ndotesve atmosferike
- Pakesimi dhe menaxhimi sa me i mire i mbetjeve te ngurta
- Menaxhimi i burimeve ujore
- Ruajtja e biodiversitetit dhe te ekosistemeve

Per nevojat e lidhjes se projektit me objektivat per mbrojtjen e mjedisit paraqitet legjislacionet ligjore(qe pershkruhen ne kapitullin e ligjeve) per cdo faktore te mjedisit duke u perqendruar edhe ne ata qe percaktohen nga derektivat Europiane 2001/42.

- Mjedisi atmosferik dhe klima
- Hidrologjia
- Toka
- Biodiversiteti
- Zhurmat
- Zhvillimi i Mjedisit
- Shendetit i njeriut dhe komuniteti
- Peisazhi dhe tokat bujqesore
- Trashgimia kulturore

Pergjasimi me projekte dhe me programe te tjera te rajonit

Themeli i projektit eshte studimi i ndikimeve ne mjedis i cili bazohet ne legjislacionin Shqiptar dhe te atij European, vlereson dhe parandalon ndikimet qe mund te kete ky projekt ne rajonin e studiuar. Ky studim ndoqi nje kronologji e cila perfshinte :

- Hartimi i studimit te Vleresimit te Ndikimeve ne Mjedis (VNM)
- Bashkebesedimet dhe shkembime mendimesh qe nevojiten per hartimin e VNM

- Publikimi i rezultateve dhe te vendimeve te marra nga VNM

Per vleresimin e ndikimeve ne mjedis nga aktivite te ndryshme eshte hartuar directive 2001/42/EK nga organet kompetente te Bashkimit European dhe legjislacioni yne .

Qellimi I direktives eshte, qe rruajtja e mjedisit te jete ne nje nivel sa me te larte dhe per hartimin e projekteve dhe programeve qe u pershtaten problemeve te mjedisit, per te arritur ne kete menyre nje zhvillim sa me te mire dhe per nje zhvillim të qëndrueshëm . Ne kete menyre qe te permbyshin te gjitha kerkesat e direktivës, VNM duhet te percaktoje saktesisht objektivat e saj per ndikimet e mundshme ne mjedis qe mund te shkaktohen nga projekti qe ajo trajton, ne menyre qe keto objektiva tju perpigjigjen kerkesave kombetare dhe te atyreve Europiane per projekte te peraferta.

Qellimi strategjik i studimit eshte qe ky project te bazohet mbi nje zhvillim te qendrueshem dhe mbi nje skelet te forte zhvillimi ne menyre qe vendi yne te jete sa me konkurente ne kete dege ne tregun e rajonit, te kete nje ndikim pozitiv ne shoqerine dhe ekonomine e vendit dhe qe ky projekt te jete sa me miqesor me mjedisin.

Ky projekt eshte i mbeshetur dhe varet nga programet e projektimit te tokave dhe ne politiken per nje zhvillim sa me miqesor dhe të qëndrueshëm me mjedisin ku qellimet dhe objektivat e tij jane:

Gjithashtu hartimi i VNM-se është hartuar ne baze te politikave dhe te drejtimit qe do te ndjek vendi per zhvillimin energjetik edhe te politikave per kerkimin, shfrytezimin e burimeve natyrore. Shteti Shqipetar ka hartuar nje mbeshetje ligjore duke biresuar pjesen me te madhe nga direktiva konkrete te Bashkimit European 94/22/EE.

- Objektivi i pare eshte per nje politike sa me te mire per kerkimin e burimeve te energjise, sigurimi dhe manaxhimi i burimeve te energjise ne ate menyre qe te kete nje ekuiliber dhe nje vazhdimesi te sigurte per te mbuluar kerkesat e vendit dhe zbatimi I rregullave dhe normave me te mira ne favor te banoreve dhe te mjedisit.
- Objektivi i dyte eshte krijimi I depozitave energjike dhe mundesira te tjera qe mund ti sigurojne vendit energji ne raste krize.
- Objektivi i trete eshte per nje zhvillim sa me qendrueshem dhe paqesor me mjedisin te deges se energjise me te gjitha degezimet e saj duke filluar qe nga faza e pare e prodhimit deri ne fund duke respektuar dhe mbrojtur mjedisin.

Mbeshetur ne klasifikimin e mesiperm, si dhe ne ndarjet e bera ne shtojcen 1 dhe 2 te ligjit “Per Vleresim te Ndikimit ne Mjedis”, arrijme ne perfundimin se projekti bene pjese ne shtojcen 1, kjo per arsye se rmbarshtimi i lopeve, ku ndikimi i aktivitetit do te jete i vogel dhe evident gjate fazes se montimit dhe funksionimit. Per te pergatitur kete raport do te mbeshetemi ne legjislacionin ne fuqi per VNM-te. Per me teper, lloji dhe shkalla e efekteve te projektit mbi mjedisin percakton dhe proçedurat qe do te ndiqen dhe llojin e aprovimit qe duhet kerkuar. Duke u mbeshetur ne Ligjin Nr.10 448, datë 14.7.2011 “Për lejet e mjedisit”, i ndryshuar Shtojca I ku aktiviteti pajiset me Leje Mjedisore Tipi A.

Ky raport i permbledhur i vleresimit te ndikimit ne mjedis ka si synim kryesor vleresimin e pergjithshem, te integruar dhe ne kohe te ndikimeve mjedisore, te sherbimeve qe do te

zbatohen duke parandaluar dhe zbutur ndikimet negative ne mjedis me qellim mbrojtjen e mjedisit nga ndotja.

Dihet se çdo projekt, si dhe sherbimi i permendur ne kete raport ka ndikim negativ apo pozitive ne treguesit e mjedisit natyror te zones ku ndodhet ky aktivitet.

Qellimi kryesor i ketij vleresimi eshte te identifikojme efektet e mundshme ne mjedis gjate funksionimit. Marrja e masave te domosdoshme per minimizimin dhe parandalimin e efekteve te krijuara ne mjedis nga aktiviteti i ketij objekti, si dhe te lihen detyra per investitorin ne sherbim te komunitetit dhe me gjere.

1.3.1. Metodika e vleresimit te ndikimeve ne mjedis

Raporti i Vleresimit te Ndikimit ne Mjedis eshte bazuar ne kuadrin ligjor mjedisor te perfshire ne Paketën Ligjore te miratuar nga Qeveria Shqiptare.

Qellimi i hartimit te raportit te vleresimit te ndikimit ne mjedis eshte marrja parasysh e faktoreve qe ndikojne ne mjedis gjate ndertimit te objektit dhe funksionimit te tij. Raporti i VNM-se eshte pjese me e rendesishme e dokumentacionit te kerkuar, ne zbatim te procedures se nevojshme gjate procesit te miratimit te lejes mjedisore. Raporti ka gjithashtu si qellim te jape nje veshtrim te pergjithshem mbi efektet ne mjedis, alternativat e mundeshme dhe masat zbutese te efekteve te padesherueshme.

Vleresimi i Ndikimit ne Mjedis (VNM) eshte nje studim qe synon parashikimin e te gjithë efekteve te pritshme ne mjedis, qe do te rezultojne nga nje projekt i propozuar, si gjate zbatimit ashtu dhe gjate funksionimit te tij. VNM ja perfshin gjithashtu parashikimin dhe planifikimin e masave zbutese te ndikimeve te projektit ne mjedisin fizik dhe social me qellim permiresimin e cilesise dhe qendrueshmerise se mjedisit nepermjet:

- Marrjes ne konsiderate te ceshtjeve te mjedisit qe ne fazen e pergatitjes se propozimeve ne projekt.
- Shqyrtimit te alternativave te ndryshme brenda projektit.
- Nxjerrjes ne dukje dhe veresimit cilesor me pika te ndikimeve ne mjedis te profektit.
- Propozimit te masave zbutese te ndikimit ne projekt, etj.

Qellimi i ketij Raporti te Vleresimit te Ndikimit ne Mjedis (VNM), i pergatitur per rastin e aktivitetit qe kryen subjekti Admirim Shani ne teritorin e Komunes Krutjee i cili eshte qe te indentifikoje pasojat e mundeshme negative mjedisore qe mund te krijohen gjate zhvillimit te ketij aktiviteti.

Metoda me e pershtateshme per vleresimin e ndikimit ne mjedis eshte ajo e list kontrollit, e cila vendos nga njera ane te gjitha burimet e mundshme te ndikimeve, dhe nga ana tjeter mbartesit e ndikimeve, si dhe parashikimin e madhesisë se

ndikimit.

Raporti i Vleresimit te Ndikimit ne mjedis synon te:

marre parasysh faktoret qe ndikojne ne mjedis gjate aktivitetit te shoqerise, jape nje veshtrim te pergjithshem mbi efektet ne mjedis, zbatoje kerkesat e domosdoshme te dokumentacionit teknik dhe ligjor, dhe te respektoje kerkesat e procedures se miratimit te lejes mjedisore.

Ne raport eshte dhene aktiviteti qe do te kryhet, pershkrimi i procesit te ruajtjes dhe tregtimit mishit, pershkrimi i infrastruktures inxhinierike si dhe ndikimet e mundshme ne mjedis te tij.

5.1 Objektivat dhe Qellimi i VNM-se

Objektivat e VNM-se konsistojne ne analizimin e faktoreve pozitive e negative mjedisore, ne dhenien e masave zbutese per reduktimin e ndikimeve negative, si dhe tenton ne permiresimin e vlerave ekologjike e rikrijuese te territorit gjate zhvillimit te aktivitetit ne pronesi te z. Admirim Shani.

Qellimi i VNM eshte, qe nepermjet vleresimit cilesor e sasior paraprak te parametrave mjedisore qe sherbejne per te ruajtur cilesine e ajrit, ujit, tokes, faunes dhe flores, etj. te jape zgjidhjet dhe te propozoje masat zbutese per te minimizuar ndikimin ne mjedis te aktivitetit te planifikuar per t'u kryer.

Ky raport ka per qellim te sherbeje:

- Si instrument per mbrotjen e mjedisit;
- Ne fugizimin e komunitetit per veprime ne mbrotje te mjedisit;
- Ne kontrollin e perdorimit te gendrueshem te burimeve natyrore;
- Ne mbrotje te pasojave financiare dhe socio-ekonomike;
- Ne rritje te interesimit per bashkepunim;
- Ne gjetjen e zgjidhjeve te reja, etj.

5.2 Metodika e kryerjes se VNM-se

Studimi i vleresimit te ndikimit ne mjedis u orientua:

- nga shqyrtimi i aktivitetit qe kryhet,
- nga permbushja e kerkesave ligjore per kryerjen e ketij aktiviteti,
- nga vendi ku ai ndodhet, pasurite natyrore e humane te zones si dhe vlerave te vecanta te tyre,
- ne identifikimin e ndikimeve negative dhe pozitive,
- ne marrjen e masave zbutese, duke patur parasysh ruajtjen e interesave ekonomike te investitorit,
- ne masat orientuese per nje zhvillim te gendrueshem, etj.

Ne kete raport identifikohen ndikimet pozitive e negative ne mjediset humane, si dhe eshte mare parasysh vleresimi i rrezikut. Reduktimi i ndikimeve negative, eshte nderthurur edhe me ndikime te rendesishme pozitive dhe strukturore ne kete faza kyesore:

Hartimi i objektiveve orientuese te Raportit te VNM-se;

- Mbledhja e materialit baze eksistues, si dhe seleksionimi i tyre per perdorim;
- Verifikimi ne terren i te dhenave ekzistuese dhe mbledhja e te dhenave te mundshme biofizike dhe humane;

Hartimi i VNM-se dhe dorezimi tek porositesi (Admirim Shani), si dhe ne subjektet vendim-marrese dhe kontrolluese te aspekteve mjedisore, ne nivel lokal dhe qendror.

5.3 Analiza e gjendjes ekzistuese dhe vleresimi i situates

Per te arritur nje vleresim sa me real te territorit ku zhvillohet aktiviteti i propozuar, duhet te analizohet situata dhe te evidentohen pikat kyce si:

- Kuadri administrativ
- Relievi i azhonuar
- Te dhenat klimatike dhe hidrologjike
- Te dhenat gjeologjike
- Te dhenat mbi floren dhe faunen
- Kushtet sizmike
- Burimet territoriale ekonomike
- Popullsia, gjendja ekzistuese dhe tendencat e ndryshimeve
- Te dhenat mbi infrastrukturen (rrugore, elektrike, ujesjelles kanalizim, telefonik si dhe vendet e grumbullimit te mbetjeve urbane)
- Te dhenat mbi infrastrukturen sociale
- Strehimi
- Profili ekonomik, etj.

1.4. PERSHKRIMI I VENDODHJES SE VEPRIMTARISE (SHOQUERUAR ME HARTE ILUSTRUESE DHE FOTOGRAFI NGA OBJEKTI)

Zona ne te cilen ndodhet aktiviteti ne studim ndodhet ne Fshatin Krutje, Krutje-Lushnje. Kompleksi eshte egzistues dhe eshte ne procedur per legalizim. Pas rikonstruksionit te objekteve nga investitori qe paraqet kerkesen objektet do te kompletohen edhe me teper me elementet e sherbimeve dhe te sigurise per personelin dhe klientet. Eshte perdorur nje cilesi punimesh per fasadat e jashtme duke ndikuar ndjeshem ne rregullimin e peizazhit dhe eshte sistemuar ne kushte bashkekohore ambjenti si jashte edhe brenda duke perfshire siperfaqe te gjelber, vendparkim per automjetet, godine sherbimesh per punonjesit. Gjithashtu eshte rregulluar ne menyre te kendshme ambjenti i mjediseve ndihmese.

Figure 2: Harta e zones se ushtrimit te aktivitetit





Tabele nr. 1: Koordiantat Pulkova 42 te vendodhje s se aktivitetit

Pika	m E	m N
1	4390982.03	4526805.35
2	4390904.59	4526677.17
3	4390841.40	4526717.31
4	4390929.97	4526833.16

Zona perreth nuk vleresohet me densitet te konsiderueshem ndertimesh pervecse disa shtepi ne distance te konsiderueshme nga objekti ne studim dhe te aktiviteve ne rrugen e Krutjes se Siperme e cilat edhe ato ndodhen ne nje distance te larget nga njera tjetra. Objekti ndodhet ne Krutje te Siperme ne zone rurale larg zonave me perqendrim te larte urban. Terreni eshte relativisht i sheshte dhe zona perreth eshte e sheshte e cila dominohet nga zone e zhvillimit bujqesor. Rruga kyesor lidhet me rrugen nacionale Fier- Lushnje me rruge hyrese dhe dalese te sistemuara dhe me hapesire per ngadalesimin dhe rritjen e shpejtesise. Infrastruktura eshte egzistuese dhe e lidhur me infrastrukturen e zones, pervec furnizimit me uje realizohet do te realizohet me nje pus shpimi per nevojat e objektit te sherbimit.

Theksojme se shume nga vleresimet e permbledhura te ndikimeve te mjedisit mbeshteten ne informacionet inxhinierike qe duhet te merren parasysh. Vleresimi identifikon ne menyre te qarte si perfitimet pozitive dhe negative dhe percakton perfundime te pergjithshme per secilen prej tyre. Vleresimi identifikon nese ndikimet jane mesatare te pranueshme, te rendesisheme, te drejtperdrejta apo te terthorte.

2. TE DHENA TE PERGJITHSHME TE AKTIVITETIT

Subjekti Admirim Shani ndodhet me prone ne veri te fshati Krutje e Siperme , ne krahun e majte te rruges Pushimi i Shoferit-Krutje, ne territorin e fshatit Krutje, Lushnje. Objekti shtrihet ne zone fushore dhe kufizohet nga Ish magazina qe kane qene pjese ne zone ekzistuese si dhe sera.

Ne territorin e ketij aktiviteti ndodhet dhe nje stalle si nje objekt i vecuar i cili nuk eshte pjese e ketij studimi ne kete raport vleresimi te ndikimit ne mjedis pasi nuk do te perdoret ne funksion te ketij aktiviteti.

Subjekti Admirim Shani me vendodhje ne Fshatin Krutje-Bashkia Lushnje. Kompleksi ne te cilen kjo subjekt do te zhvilloj veprimtarin e saj ndodhet larg ne distance per te ndikuar nga prezenca e fshatit Krutje-Lushnje . Veprimtaria e firmes eshte ajo e rritjes se gicave dhe vicave te ndryshem. Kafshet ne pergjithesi importohen kresishte nga Greqia, Italia, etj. Keta kafshe merren vetem imuaj dhe rriten ne kete kompleks deri ne moshen 4-6- muaj, moshe ne te cilen fillon tregtimi i tyre apo therja sipas kerkesave te tregut.

Pra, lenda e pare qe ndihmone ne realizimin e kesaj pune jane lenda ndihmese jane misri , soja , nukleusi, gazi per ngrohje, vaj, makina per transportin e gicave, nafta, energjia, etj ...

Ky subjekt prodhon rreth 1705 gica dhe 250 vica, te cilet konsumojne 9.230 kg, miser, 8.615 kg, soje etj Ambientet ne te cilat kryet kjo veprimtari perbehet nga ndertesat 1 kateshe, pra stalle me permasa konform kushteve teknike te percaktuar. Kapaciteti i 13 objekteve ne teresi eshte 1705 derra + dosa si dhe 250 vica, per nje process rritje i cili zgjate rreth 4-6 muaj..

Per rritjen e ketyre ne kete instalim do te punojne rreth 4 -10 persona. Puna per rritjen e gjedhit dhe derrave eshte e organizuar me turne, ne menyre te tille qe mund te jene nen kontroll per 24 ore, gjithashtu te mund t'u hidhen ushqim dhe te kontrollohen te gjithë proceseve.

2.1. Etapat e rritjes se gicave jane:

1. Njohja me ambientin ne te cilen rriten;
2. Pergatitja e lokalit per prritjen e tyre (materiniteti);
3. Pritja e lindjes se kafshes;
4. Pershtatja e aparaturave sipas moshes se vicit dhe gicit;
5. Pergatitja e ushqimit dhe perbersit kryesore te tyre;
6. Rregullat per mbrojtjen nga faktoret e jashtem
7. Thertorja dhe ambalazhimi i tyre sipas.

Stallat

Është me rendesi që ndërtimi i stallave për kafshë ti plotëson kërkesat e kafshëve dhe të mundesoj menaxhim sa me të mirë të fermës. Një plan i tillë i ndërtimit të stallave duhet të përfshijë kërkesat për

grupe të ndryshme si për lopë dhe derrat, meshtjerrat për riprodhim dhe viça, gica. Rekomandohet krijimi i një plani afatgjatë duke u bazuar në mundësitë për zgjerim në të ardhmen. Me ndryshimin e fermës dhe me rritjen e kopesë, shumë menaxherë të fermave ballafaqohen me vendime lidhur me zgjerimin, modernizimin apo ndërtimin e hapësirave të reja të strehimit të kafshëve.

Ndërtimi i stalles për lopë apo derra.

Stallat duhet të ofrojnë rehati për kafshët dhe menaxhim sa me të lehtë të fermës me theks të vecant ndërtimin e vendqendrimit të lopëve, grazhdeve për ushqim, lëvizjen e kafshëve, ushqimit dhe largimit të plehut. Plotesimi i kushteve të fermes ndihmon në menaxhimin sa me të mirë të stalles dhe rritë efikasitetin e puntorëve. Koha është para, kështu mundohuni që gjithmonë të rrisni efikasitetin e punëtorëve. Sistemi i strehimit të kafshëve duhet t'i përshtatet ndryshimeve klimatike dhe të ndahet në sisteme strehimi sipas zonave klimatike. Gjithmonë duhet të merret parasysh se operimi i fermave duhet të menaxhohet për 365 ditë – gjatë gjithë vitit. Ekzistojnë një numër i elementeve bazike për t'u marrë parasysh kur planifikohet çfarëdo sistemi strehimi, pavarësisht nga vendndodhja dhe ambienti. Kështu që le të diskutojmë së pari elementet bazike në planifikimin e hapësirave të strehimit.

Kushtet klimatike, veçanërisht temperatura, lagështia, reshjet, bora dhe era ndikojnë në dizajnin e ndërtimit të stallave dhe kërkojnë variacione të ndryshme në mes të sistemeve të ndryshme të strehimit. Fokusi duhet të jetë gjithmonë në bërjen e stallave të pastra, të rehatshme, për t'u ofruar kafshëve mbrojtje dhe komoditet.

Vendet e ushqimit duhet të ofrojnë hapësirë të mjaftueshme për secilën lopë apo derr. Rekomandohet që vendeku lëvizin lopët is dhe te derrave për ushqim të kenë hapësirë të mjaftueshme, grazhdet e ushqimit të jenë te përshtatshme dhe të ju përshtatën sistemit të mbajtjes së lopëve apo derrave, sistemit të lidhur apo sistemit të lirtë mbajtjes së lopëve dhe derrave por ne mjedise te ndryshme. Në sistemet e lidhura të mbajtjes së kafsheve lartësia e grazhdeve duhet të jetë 05– 20 cm ndërsa gjerësia e grazhdit duhet të jetë 60 cm. Vendet e mjeljes dhe rrugëdaljet për lëvizjen kafshëve duhet të mundësojnë pastrim të lehtë mekanik, kështu që qoshet dhe pengesat duhet tmënjanoen. Planifikimi i menaxhimit të plehut është një pjesë e rëndësishme e sistemit të përgjithshëm të mbajtjes së kafshëve. Lëvizja dhe ruajtja e plehut, transportimi dhe plehërimi i tokës duhet të jetë ndërprerje me rregullat e prodhimit higjienik të qumështit dhe me rregullat kundër ndotjes.

Përzgjedhja e lokacionit për ndërtimin e stalles

Kur ndërtohet një stalle e re me sistem të lirë apo te lidhur të mbajtjes së kafsheve, zgjidhni lokacionin më përshtatshëm dhe kushtoni vëmendje pozitës së tokës kudo dhe kurdo që është e mundur. Mbi te gjitha, analizo lokacionin në kontekst të kushteve të tokës, drenazhës, ujërave të zeza, furnizimit me energji, dhe qasjes më të lehtë për automjetet. Drejtimi dominant i erës duhet të merret parasysh për tmos penguar hapjen e dyerve kryesore dhe hapjet e ventilimit kundër erërave dominante.

Ventilimi i stallave

Një ventilim i mirë është një prej parakushteve për mbajtjen e një mjedisi të shkëlqyer në kuadër te sistemeve të fermave të ndryshme. Ventilimi ka efekt të madh në mirëqenjen, shëndetin e kafshëve, dhenë



performancën e përgjithshme. Kushtet në stalle duhet të krijohen në ate menyrë që kafshet të kenë më të lehtë për të mbajtur dhe kontrolluar temperaturën e vet. Për të arritur kjo duhet që në stall të ketë hapësira të mjaftueshme për hyrjen e ajrit të freskët dhe largimin e ajrit të ndotur nën çdo kusht të motit dhe gjatë një periudhe të gjatë kohore.

Ventilimi adekuat është i nevojshëm për largimin e gazrave të dëmshme, si dioksid karboni, amoniaku, metani, gazi sulfuror, largimin e lagështisë dhe largimin e nxehtësisë së dalë nga kafshët. Duhet të mbahet në mend se psh. një lopë lëshon afër 12 litra ujë të avullt gati për çdo ditë. Po ashtu dioksidi i karbonit dhe gazi sulfuror janë me të rëndësishme se ajri dhe qendrojnë në nivelin e poshtëm të stalles, ndërsa amoniaku dhe metani duke qenë më të lehtë se ajri shpërndahen nga dyshemeja në drejtim të tavanit, prandaj është me rëndësi të bëhet ventilimi në kulmin e fermës.

Ventilimi i dobët mund të shkaktojë përveç problemeve shëndetësore të kafshëve edhe në demtimin e hershëm të komponentëve strukturorë të ndërtesës. Në thelb, qëllimi është për të pasur një mjedis të thatë, relativisht të lirë nga shkujat apo rrymimet e tepërta në dimër dhe ventilim të mirë gjatë motit të ngrohtë. Lopët mund të durojnë temperatura të ulëta, duke siguruar që këto stalla të jenë të thata dhe të lira nga shkujat. Për të krijuar një mjedis ideal temperatura e brendshme e stallave duhet

të mbahet në mes -10°C dhe 20°C . Temperatura optimale është rreth 10°C . Me rritjen e temperaturave në stallë bëhet më vështirë për kafshët për të larguar nxehtësinë e dalur nga ato. Në këtë rast lopët qumështore do të konsumojnë më pak ushqim në mënyrë që ta ulin nxehtësinë e dalur nga ato, dhe kjo rezulton në prodhimin më të ulët të qumështit. Prandaj largimi i nxehtësisë luan një rol të rëndësishëm në ventilim. Ndriçimi dhe ventilimi i fermave është i domosdoshëm.

Shumica e sistemeve të ventilimit janë të dizajnuara në përdorimin e ventilimit natyror. Lëvizja natyrore e ajrit është bazuar në parimin që ajri i nxehtë është më i lehtë se ajri i ftohtë. Ajri brenda fermave është

Shumica e sistemeve të ventilimit janë të dizajnuara në përdorimin e ventilimit natyror. Lëvizja natyrore e ajrit është bazuar në parimin që ajri i nxehtë është më i lehtë se ajri i ftohtë. Ajri brenda fermave është ngrohur nga prodhimi i nxehtësisë nga kafshët. Ajri i ngrohtë ngrihet në tavan të fermës dhe për pasojë

krijon një presion më të ulët ajror mbi kafshët. Kështu ajri i freskët hyn në fermë përmes dritareve për ventilim. Në këtë rast duhet të kemi kujdes që në stallë mos të krijohet shkujë apo rrymim i ajrit. Nëse ka shkujë, temperatura e kafshëve do të ulët papritur dhe kjo ndikon negativisht në shëndetin e kafshëve.

Hyrja e ajrit

Hapjet e hyrjes së ajrit duhet të jenë mjaft të mëdha për furnizimin e ajrit të pastër. Hyrjet dhe daljet e ajrit janë të ndërlydhura. Nëse hyrjet e ajrit janë të zgjeruara, procesi i ventilimit do të përmirësohet vetëm nëse hapja është e madhe. Hyrjet e ajrit do të duhej të ndërtohen në mure anësore 2 metra nga niveli i tokës në atë anë të fermës ku kafshët janë të vendosura. Përveç kësaj, ajri i freskët që hynë në stallë nuk duhet të bie direkt mbi kafshët

Dalja e ajrit

Në rastin e ventilimit natyror, maja e kulmit duhet të jetë e hapur për dalje të ajrit. Dalja e ajrit duhet të jetë mjaft e madhe për të siguruar largimin adekuat të ajrit të përzier me amoniakun, dyoksidin e karbonit, lagështinë dhe nxehtësinë. Madhësia e hapjes së daljes së ajrit në kulm varet mes tjerash nga këta faktorë:

- nxehtësia që lëshojnë lopët
- numri i lopëve në fermë
- diferencat në mes temperaturave të brendshme dhe të jashtme.



Hapja e ventilimit në kulmin e fermes

Prodhimi i nxehtësisë nga kafshët është përcaktuar kryesisht nga niveli i ciklit të punës. Sa më i lartë të jetë procesi aq me shume energji lëshojnë nga trupi i tyre, për këtë arsye të fermat për prodhim të qumështit ventilimi duhet të jetë shumë i mirë.

Tabela 1. Prodhimi i nxehtësisë, kapaciteti i ventilimit dhe rekomandimet për hapjen e ventilimit në bazë të nivelit të prodhimit në temperaturë 20 °C.

Pjerrtësia e kulmit

Pjerrtësia e kulmit të fermës do të duhej të jetë rreth 25° për të garantuar ventilim optimal fizik. Kjo shkallë e pjerrtësisë lehtëson një rrjedhë më të lehtë të ajrit në kulmin e fermës. Ndërtimi i kulmit duhet të bëhet mjaft i fortë për ta mbajtur një peshë të borës, kur bora mund të formohet në kulm. Në artikullin tjetër do të publikohet artikulli: Ndërtimi i vendqendrimit të kafshëve

2.2. Proceset kryesore dhe impakti i procesit në mjedisin e kompleksit të “Shani”

Ne saj të teknologjise bashkekohore që përdoret nuk do të ketë ndikime në shëndetin e njerëzve . Gjithashtu nuk kemi ndikim dhe në floren, faunen, ajerin, peisazhin në përgjithësi etj. Pame me lartë se sistemi i furnizimit të kompleksit me ujë për nevojat jetësore është mbyllur , pa humbje , i kontrolluar në mënyrë automatike dhe praktikisht pa asnjë mundësi shkarkimi në ujrat e ambientit. Pjesa tjetër e ujit teknologjik të përdorur në kompleks për nevojat të funksionimit normal të tij (për pastrime etj .) , nëpërmjet rrjetit ujembledhës të instaluar në kompleks depozitohet në vasken e ndërtuar për këtë qëllim , ku i nënshtrohet trajtimit me klor për një periudhë të caktuar të vendqendrimeve të kafshëve pas largimit të tyre .

Pra, gjatë punës normale të kompleksit, nuk kemi asnjë mbetje lëndesh që qarkohet në ujë dhe të ketë pasoja të demshme në ambient.

Ndërtesa të cilat do të mbashtohen kështu është një ndërtesë me konstruktion blloqe, me cati dhe dritare ajri ndërmjet catise dhe tavanit.

Rendesi e vecante i kushtohet mbrojtja nga faktore te jashtem per kete perdoret ajo e qe quhet karantine, domethen nuk lejohet kalimi i punetoreve dhe materialeve te ndryshem nuk lejohet hyrja ne territorin e punes te makinave te huaja. Makinat e firmes perpara se te futen ne kete ambient u behet nje dezifektim me sperkatje. Per kete ne hyrjen e jashteme te ambientit dhe ne hyrje te cdo mjedisi eshte vendosur nje grop ne te cilen hidhet uji me perqindjen e duhur te dezifektantit ne menyre qe cdo kush qe hyne te mund te dizifektoje kembet pas daljes nga mjedisi i fermes . Gjithashtu mbetjet e ndryshme (plehu dhe mbetjet e ndryshme) hidhen ne vende te caktuara nga Njesia Administrative Krutje.

2.3. Depozitimi, mbetjet ne toke dhe dherat.

Ne kete lokal sasia ditore e pluhurit nga jashteqitjet e pulave eshte 1 tone/dite. Plehu depozitohet poshte ne fund te stalles me nje sistem automatik per largimin e tij deri ne depozitimin ne gropen perkatese.

Gjate qendrimit per rreth ne kete stalle, plehu thahet me anen e sistemit qe eshte shtruar. Plehu i grumbulluar nga mjedisi nepermjet kamionave, e cone ate deri ne destinacion per riperdorim. Ne kete gjendje ai mund te perdoret me sukses per plehrimin e tokave te fermereve te zones. Shfrytezimi i ketij plehu ka rendesi te madhe ne prodhimin bujqesor mbasi eshte shume i pasur me fosfore, potas dhe elementet e tjera organike , dhe dhe krijone mundesi te tjera zevendesimin e plehrave kimike me plehrat organike , pasi kjo krijone nje ekuiliber ne ambientin me realizimin e produkteve bujqesore bio .

Pra mund te themi qe ne kete kompleks gjate funksionimit te tij nuk krijohen depozitime dhe mbetje te demshme ne toke dhe ne dhera.

2.4. Te dhena teknike per thertoren

Objektet qe ndodhen ne kete kompleks ne teresi te kesaj zone te Thertoreje jane:

- Stallat me sipërfaqe te ndryshme; (nese do jete e domosdoshme)
- Paneli dizifektimit
- Dhomat e sherbimit dhe ambjentet higjeno-sanitare te puntoreve.
- Repart prodhimi dhe magazinimit te ushqimit per kafshet qe do te mbahen para therjes.
- Makineri e paisje per therjen e kafsheve.
- Sistemi pastrimit te stallave
- Sistemi kanalizimit te ujrave
- Depozitat e kopostimit te plehrave dhe shperndarja ne fushat bujqesore te vet subjektit per pleherimin e tokes.
- Sistemi pompave te transportit te mbetjeve te krijuara nga jashtqitja dhe sherbimi kafsheve.
- Sistemi i rrjetit te ujet te pijshem dhe teknologjik.
- Sistemi ndricimit.
- Sistemi mbrojtjes nga zjarri.

Stalle ka sistemin e kanalizimit te ujrave te ndotura, gropa septike. Shkarkimi i tyre behet me pompa. Mbetjet e lengeta dergohen ne magjistralin kryesor te ujrave te zeza. Ndersa plehu dhe mbetjet e thata te plehut te krijuara nga bagetite, kashta e tjera ngarkohen me fadrome

dhe transportohen me makina ne destinacion kryesisht ne tokat bujqesore te subjektit , per pleherohet saj.

Thertorja e ndertuar, ndodhet ne zone me destinacion kryesisht prodhime bujqesore. Afer kompleksit nuk ndodhen objekte te tjera industriale apo banimi.

Per te penguar komunikimin e njerzve qe nuk kane lidhje me kete aktivitet dhe kafsheve, objekti eshte rrethuar me mur me lartesi 2.5m te larte.

Siperfaqja e lire e tokes per rreth objektit eshte punuar dhe mbjellur me drure frutore, bime bujqesore, foragjere e tjera, duke krijuar zone te gjelberuar.

Karakteristikat e objektit.

Kompleksi i Thertores eshte ndertuar me projekt zbatimi te miratuar ne organet perkatese, me lende te para cilesore.

Stalla.

Kompleksi eshte me arkitekture te pranushme, estetike per syrin e njeriut dhe per kalimtarete e zones per rreth. Baza mbeshtetese e objekteve eshte prej plinta betoni dhe muri, mbi te cilat jane vendosur kapriata, per ndertimin e catise.

Catia eshte e mbuluar me kapriata. Dyshemeja e objekteve eshte e shtruar me beton. Ndersa territori per rreth eshte shtruar pjeserisht me cakell dhe pjeserisht eshte lulishte. Kompleksi eshte bashkekohor, i mekanizuar me teknologji te kohes, me destinacion thertore duke zbatuar normat sipas standarteve te vendosura nga Ministria e Bujqesise dhe Ushqimit te Republikes se Shqiperise.

Kompleksi Thertore ka destinacion kryesor, therjen e kafsheve te ndryshme si gjeth i trashe dhe i imet. Investimet e realizuara per rikonstruksionin e objektit.

Punimet e ndertimit ne kete object per kryerjen e aktivitetit jane:

- a- Stalla
- b- Salla e therjes
- c- Paneli mbajtes se bagetive apo gjethit te trashe, derrave, etj pas therjes
- d- Paneli dizifektimit
- e- Magazina frigoriferike
- f- Administrata
- g- Objektet ndihmese
- h- Dhoms teknike

Dyshemeja ku do te mblidhen mbeturinat e ngurta dhe te lengeta te krijuara nga jashtegitja e bagetive eshte e shtruar me beton te lemuar dhe sistemuar me kanale drenazhimi per rrjedhjen e mbeturinave. Paisjen e stalles dhe thertores me panelet ndihmese jane paisur me system kullimi me pileta.

Rrjeti ujit te pijshem sigurohet nga magjistrali kryesor i zones ndersa uji teknologjike per stallat dhe ambientet e tjera te objektit, sigurohet nga depoja e ujit qe furnizohet nga pusi qe ka hapur subjekti.

Rrethimi i objektit.

Ky objekt është rrethur me mur, me blloqe betoni të suvatuar. Rrethimi ka për qëllim të ndalojë kalimin e njerzve që nuk kanë mardhenie pune me këtë institucion dhe kafshëve që mund të behen burim infeksioni.

Rrethimi është me lartësi 2.5m, cdo 2m. Janë vendosur kollona betoni mbajtëse të murit, për të menjanuar shembjen e tij.

Mbrojtja nga zjarri.

Kompleksi është objekt me shkallë të lartë rreziku nga zjarri. Në këtë kompleks përdoren lende lehtësisht të djegshme si kashta, bari, sillazhi etj, prandaj dhe mundësia e rënjes së zjarrit është e mundshme.

Sa me sipër, nga pakujdesit, në prezencë të temperaturave të larta flakes së hapur, cigareve harkut elektrik, etj, në kontakt me materiale lehtësisht të djegshme shkaktohet zjarr dhe po të mos ndërhyet në kohën e duhur, zjarri marrë përmasa të mëdha. Me projekt në cdo ambient, repart dhe në oborr janë vendosur instalimet e hidranteve të mbrojtjes nga zjarri.

Krahas sistemit të mbrojtjes nga zjarri, me ujë që do të merret nga hidrantet e instaluara, cdo repart është pajisur me fikse shkume dore, të cilat do të përdoren për shuarjen e zjarreve kur nuk lejohet të përdoret ujë, si në rastin e presencës së rrymës elektrike.

Furnizimi me ujë i hidranteve bëhet nga pusi i hapur nga investitori me linjë të vaktit. Ndricimi i ambienteve të kompleksit. Ndricimi i kompleksit bëhet nga burim energjie, tensioni i ulet, me kontratë me ndërmarrjen elektrike të Komunes Krutje. Ndricimi bëhet me llampë neoni, të vendosur në mënyrë të një trajteshme në hapësirën e ndërtesave, duke realizuar ndricim efikas, afër ndricimit natyral.

Tokezimi.

Me projekt bëhet tokezimi i pajisjeve makinerive dhe konstruksioneve metalike catise së objektit, etj.

Në kulmin e catise dhe sipërfaqen e saj, vendoset një rrjetë shiriti llamarine të xinguar me dimension 20mm x 2mm. dhe që tokzohet me token. Në kulmin e catise vendoset antena të shkurtera metalike.

Pajisjet dhe makinerit gjithashtu do të tokezohen. Rezistenca e tokezimit duhet të fete me e vogël se 5 mm. Me këtë vlera jeta e njerzve mbrohet.

Sistemi ajrimit

Sistemi ajrimit përbehet nga ventilatore të cilat vendoset në repartin e stales së qendrimit në mënyrë të përkohshme të kafshëve para se ato të thërrin në ditët në vijim sipas planit. Ajri në stallat e mbyllura hyn nga dritaret që ndodhen në të dy anët gjatësore të objektit.

Gjithashtu ventilatorët do të kenë sistem filtrash për mbrojtjen e ambientit për rreth kompleksit, nga pluhurat që mund të krijohen gjatë ventilimit të ambienteve.

Pusi ujit dhe furnizimi i kompleksit.

Per furnizimin me uji te pijshem te bagtive, larje, vaditje te ambientit, mbrojtjen nga zjarri etj, nga subjekti me investimet e veta eshte hapur nje pus cpimi ne afersi te kompleksit.

Uji me ane te nje sistemi tubacionesh te lidhur me pompen e zhytur ne pusin e cpimit dergohet ne nje depozite shperndarese.

Nga depozita uji nepermjet sistemit te tubacioneve, te dubluara, shpemdahet ne te gjithë territorin e objektit. Ujit sistematikisht i behen analizat kimike dhe bakteriologjike dhe dizifektohet.

Tipi dhe sasia e lendes se pare.

Lenda e pare qe perdoret per therje jane bagetite e trasha dhe te imta, kryesisht te importit dhe shtesa nga pjelluria, te cialt do te percaktohen nga klientela.

Kapaciteti i therjeve ditore do te varioj nga 20-40 therje ne dite ne varesi te stineve dhe madhesise se kafshve.

Kapaciteti therjes dhe magazinimit eshte si vijon:

- kapaciteti total ditor i therjes: 1ton /dite

- kapaciteti magazinues maksimal frigoriferik dhe jo frigoriferik: 20ton

2.5. Te dhena per transportin dhe te punesuarit

Objekti ndodhet ne fshatin Krutje, Komuna Krutje-Lushnje, ku te punesuar jane rreth 4-10 persona. Mjetet e transportit qe ka ne perdorim subjekti jeshte vetem nje qe e perdor ne funksion te aktivitetit. Gjate transportit te ushqimit te kafsheve merren masa qe karrocerte e makinave te jene te pastra. Shpejtesia e levizjes se mjeteve do te jete e kufizuar rreth 20km/ore, trasportuesit here pas here duhet te ndalojne dhe te kontrollojne ngarkesen.

2.6. Sherbimi veterinerie.

Ne mjedisin e kompleksit eshte ndertuar klinika veterinerie per vizitat shendetesor te bagetive. Klinika eshte e paisur me te gjitha medikamente e nevojshme veterinerie per situata te ndryshme shendetesore te kafsheve, ne kete ambiente ndodhet dhe laboratori per per kryerjen e analizave te kafsheve te therura nese do te vleresohet e nevojshme.

2.7. Magazina e ushqimit

Baza ushqimore (janxha, bari i thate, silazhi, dhe koncentratet), kryesisht sigurohen nga vet subjekti qe ka si dhe nga prodhues te koncentrateve per ushqim kafshesh.

Lenda e pare per ushgimin e kafsheve e permendur me larte depozitohet ne magazinën e ushqimit dhe prej andej trasportohet deri tek stallat e ku do te qednrojne para therjes.

Stalla ku do te qendroj kafshet ne menyre te perkoshme ne ambiente te mbyllura me rrjete, te mbuluara dhe ajrim natyror te mjaftueshem ne munges te tij vendoset ajrimi artificial me ventilatore per te plotesuar ambientin me oksigjenin e mjaftueshem dhe per te eliminuar krijimin e avujve te urines se kafsheve, dhe tejngrohjes se ambientit te stallave ne tere gjatesin e tyre. Ngarkesa mikrobike nuk duhet te kaloj kufirin 40 000 - 50 000/m³, ndersa

pluhuri jo me shume se 300 mg/m³. Ne ambjentet e stalles ka rendesi te vacant permbajtje ne parametrat teknik te oksigjenit "O₂", dioksidit te karbonit "CO₂", amonjakut "NH₄" dhe gazit sulfidrik "SO₂". Kur ajrimi i stallave eshte i pamjaftueshem, rritet perqendrimi gazeve te demshem paksohet permbajtja e oksigjenit dhe ambjenti behet i demshem per kafshet.

Gazet e demshme krijohen nga proceset kimike te perbereseve te urines dhe mbetjeve te tjere qe ndodhet ne stalle prandaj realizohet periodikisht largimi i mbetjeve dhe pastrimi i mjedisit te tyre.

Nga proceset kimike nje pjese e gazeve clirohet ne ambjent ndersa pjesa tjeter qendron e tretur ne uje.

Ajrimi i mire, largimi i jashtegitjes se kafshëve e dhe pastrimi cdo dite me uje te bollshemi i stallest, menjanon krijimin e gazeve te demshme per kafshet. Amonjaku qe krijohet nga dekompozimi i urines per nje kohe te shkurter arrin ne ambjent 0.005% dhe 1%. Ambjenti me permbajtje te larte. Amonjaku per kohe te gjate demton mukozat e organeve te frymemarjtes te lopeve. Sasia e amonjakut nuk duhet te kaloj 0.02% ose 16 mg/m³ ajer.

Gjithashtu te njejtin veprim shkakton dhe gazi sulfidrik kur perqendrimi i tij ne ajer arrin ne 0.2-0.3% ose 3 mg/m³ ajer.

Ndersa permbajtja e larte e bioksidit te karbonit demton metabolizmen e kafshesve dhe ul qendrueshmerin ndaj semundjeve, prandaj perqendrimi tij nuk duhet te kaloj 0.35-0.40% ose 600-700mg/m³ ajer.

Ne raste se konstatohet ngarkese mikrobike me e larte se normat dhe rritje te pluhuri, ajrimi i stalles behet me ajrim artificial me ventilatore dhe ne dalje te ventilatoreve vendosen filtra per kapjen e pluhurave.

Ruajtja e parametrave te me siperm te gazeve eshte e domosdoshme per shendetin e kafshëve si dhe te njerzev qe do te punojne ne koto mjedise.

Ajrimi stalles.

- Shkalla e ajrimit te stalles kushtezohet nga:
- Temperature e jashtme e ambjentit (niveli me i lart ne vere dhe me i ulet ne dimmer).
- Lageshtia relative e ajrit qe kerkohe.
- Lekundjet e temperatures te ndikuara nga stinet, dita dhe nata.

Ajrimi i mire i stallave ndikon ne mbajtjen e temperaturave te qendrushme. Ne kete kompleks jane do te vendosen impjante ajrimi. Ajrim shoqerohet dhe me masa per menjanimin e teprikes se lageshtise se ajrit .

2.8. Ushqimi

Puntoret e stalles me auto-karroca marrin ushqimin nga magazinat ku mbahet bari dhe koncentratet dhe furnizon ulluket e stalles sipas normativave te percaktuar nga zootekniku. Ushqimi kafshëve behet me bar, jonxhe, foragjere koncentrate qe hidhen ne ulluqet perkatese te vendosura ne stalle.

Pershkrimi i Thertorjes dhe mbetjeve qe prodhohen

Thertorja eshte aktiviteti kryesor i subjektit, por ne kete kompleks eshte ndertuar dhe perdoret per rastet e sforcuara kur ato jane mbartes te semundjeve apo ne rastet e therjeve te zakonshme te kerkuar nga komplekse blegtorale, dyqane mishi, perodrim shtepiak, etj. Thertorja eshte godine me vehte kur te projektohet pasi ne kete instalim nuk eshte vleresuar pasi eshte ne fazen fillestare.

Thertorja eshte e paisur me te gjitha mjetet teknike te nevojshme per te kryer normalisht kete aktivitet ne kushte bashkekohore si dhe te gjitha paisjet hidraulike per te mbajtur higjene sipas standarteve. Puntoret qe merren me therje pastrojne ne fund te procesit te therjes vendin e punes dhe ambientin per rreth tij.

Gjat procesit te therjes krijohen mbetje ne kete %.

- Gjak	4.5%
- Bisht	1.8-2%
- Lekure	8.6-9%
- Koka	3.8-4%
- Kembet	1.8-2%
- Melci, zemra, shpretka	2.5-3%
- Aparati tretes plot	11-13%
- Mushkeri	1.5-2%
- Zorre plot	6.8-7.5%
- Zorre bosh	3.5-4%
- Brire	0.3-0.35%

Rrezja e therjes varion nga pesha e gjalle dhe pergjithesisht shkon nga 55-60%, pra kam ne pergjithesi nje kapacitet therje prej 100-200therje ne dite sipas stineve.

Pastrami i stallave

Pastrami i stallave behet cdo dite nga puntoret me uje te bollshem me presion dhe kohe pas kohe behet dizifektimi sipas udhezimeve te veterinerit.

Administrimi i mbetjeve

Nga ky aktivitet krijohen disa lloje mbetjesh: te ngurta, jashtegitja e kafsheve dhe te lengeta urina dhe ujrata e larjes, mbetjet nga te brendshmet e , etj. Administrimi i mbetjeve eshte ne qender te vemendjes nga subjekti. Per zbutjen e ndikimit ne mjedis te shkaktuar nga mbetjet e krijuara nga ky aktivitet subjekti ka marre kete masa si mo poshte permendur:

- Mbetjet e ngurta ditore pasi dergohen ne pucetat e ndertuara ne fund te stalles me ane te pompve transportohen ne vaska te ndertuar per kete qellim dhe pasi kompostohen merren nga vet subjekti ose fermeret e zones dhe perdoren per pleherimin e tokes. Transporti tyre behet nga vet subjekti ose firma te specializuara per kete qellim.
- Sasia e jashtegitjes (fekaleve dhe urine) e bagetive te trasha eshte 6.5-8 kg/dite. Thesojme se perdorimi ne fushe si pleh organik nga fermeret e zones te ketyre mbetjeve nuk krijon ndotje te ambientit nuk demton floren dhe faunen e zones, perkundrazi e permireson ate.
- Mbeturinat e lengeta dhe ujrata teknologjike nepermjet sistemit te kanalizimeve mblidhen ne vasken e dekantimit ku behet depozitimi i mbetjeve te ngurta, ndersa

ujrat kalojne ne nje vaske te dyte ku behet dizifektimi tyre para se te shkarkohen ne magistralin kryesor te ujrave.

- Mbeturinat e krijuara nga procesi therjes se bagetive te trasha, dergohen per riperpunim te metejshem, p.sh.mb lekuret ne pikat e grumbullimit dhe perpunimit te lekureve, po keshtu briret, ndersa te brendeshmet per ushgim kafshes etj. kete mbetje depozitohen ne kontonieret e vet subjekti dhe me mjetet e firmes ose te ndermarrjeve te specializuara ne kete fushe dergohen ne destinacion.
- Energji te tjera te konsumuara, ne kete proces prodhimi energji te tjera qe do te konsumohet do te jene energjia elektrike per ndricim, karburanti per mjetet e transportit te mbetjeve urbane.
- Burime te tjera energjie nuk perdoren. Mekanika bujqesore ne ndihme te pergatitjes se ushqimit te kafsheve.

Instalimet e kryera, pershkrimi i tyre.

Krahas investimeve te kryera per ndertimin e objektit, jane bere kete instalime:

- Instalimet e furnizimit me energji elektrike te kompleksit.
- Pusi i cpimit per uji, rrjeti i furnizimit me uji te pijshem dhe furnizimit te hidranteve per mbrojtjen nga zjarri.
- Sistemi i kanalizimeve te ujrave te zeza nga objekti deri tek kolektori shkarkimit.

Linja e tensionit te mesem, kabina elektrike me fuqi te trasformatorit 60KW/ore dhe rrjeti i furnizimit me uji, Jane ndertuar me investimet e investitori, ne periudhen e ndertimit te objektit.

Sistemi heqjes se lendeve te ngurta dhe te lengeta nga stallat eshte modern, materials grumbulluar ne puceta te ndertuara ne pjeset fundore te stallave, terhiqet nga pompat dhe dergohet ne vaskat e dekantimit dhe kompostimit te plehut.

2.9. Perputhja e projektit me planin e rregullimit te territorit dhe planin e zhvillimit te zones.

Zone ne studim po aplikon per miratim ne drejtorine urbanstikes se Komunes dhe perputhet me programet e zhvillimit te zones. Gjithashtu ky aktivitet zhvillohet duke zbatuar te gjitha procedurat administrative te percaktuara nga administrate lokale dhe qendrore sipas ligjit.

Plani i ndertimit te objektit

Objekti eshte i ndertuar, ekzistues ne shfrytezim, qe ne vitet 90. Prandaj kete kapitull nuk e trajtojme me gjeresisht ne kete material.

Zbatimin e projektit.

Veprat inxhinierike te domosdoshme qe do te ndertohen per kete aktivitet i kemi permendur dhe me lart. Ate jane me permasa te vogla si nga volume i punimeve ashtu dhe nga investimet per ti kryer.

Energjia elektrike perdoret kryesisht per venjen ne pune te paisjeve si: makinerive te prodhimit te silazhit, te ventilatoreve, stacionin e pompimit, ndricimin, etj. Energjia elektrike marret nga nenstacioni elektrik miratuar nga ndermarrja elektrike e fiderit Krutjee, me linje ajrore.

Ndersa furnizimi me uji behet nga pusi i hapur per kete qgellim me linje plastike 2 polshe.

Ne rastin konkret uji do te perdoret per te pire nga njerzit dhe kafshet, pare ambjentet e punes, sperkatje te ambientit te jashtem, sistemin e mbrojtjes nga zjarri, per perdorim vetiak nga puninjesit e firmes, pjeserisht dhe per vaditjen e bimeve te mbjella nga subjekti.

2.10. Vendosja dhe proceset alternative te marra ne konsiderat.

Meqenese kompleksi i rritjes punon me sistem te mbyllur , Brenda te ciles jane plotesuar te gjitha kushtet jetesore te gicave nepermjet sistemit te krijimit te mikroklimes optimale , pavaresisht nga kushtet e ambientit te jashtem, subjekti Admirim Shani ne perzgjedhjen e vendit ne te cilen eshte vendosur kompleksi , nuk e ka shqetesuar pozicionin gjeografik , cilesia dhe struktura e tokes dhe e ujrave, si dhe e kushteve atmosferike te zones temperaturave, reshjeve, erera etj . Teknologjia qe do te perdoret , qe pa dyshem qe eshte nga me te perparuarat .

Nuk jane analizuar zona te tjera, por eshte bere perzgjedhja e kesaj zone e cila ndodhet ne fshatin Krutje, Komuna Krutjee te zones se Lushnjes.

Pra zgjedhja e ketij sheshi si alernative te vetme ka ardhur si rezultat i vete zhvillimit te kesaj zone me situaten aktuale te saj Zonimi funksional percakton qarte sistemin rrugor qe lidh zonen me rruget ekzistuese. Trualli i zones ne fjale eshte plotesuar me te gjitha ndertimet e nevojshme per nje objekt konform kushteve teknike ku nuk mungojne parkimi, rruge te brendshme si dhe ndarja nga rruga me breza te gjelberuar.

Pozicionimi i zones se studiuar pergjate rruges se fshatit, e cila konsiderohet si nje zone tregtare me zhvillim ne perspektive. Gjithashtu ne funksion te zonave industriale, lind nje kerkese me e larte per sa i perket respektimit rigoroz te normativave te shfrytezimit te siperfaqes dhe distancave normative te percaktuara nga “Rregullorja e Urbanistikes” si dhe transparence, bashkeveprim dhe reference ne peizazhin e gjelber. Objekti ne kete zone do te studiohet nga ana volumetrike duke respektuar distancat urbane si dhe duke iu pershtatur qellimit te shfrytezimit te tij.

Ne aspektin kompozicional zgjidhja eshte e bazuar ne krijimin e hapësirave te perceptueshme dhe te proporcionuara, pa humbur shkallen njerezore dhe logjiken urbanistike te pranishme ne rrethinat e zones se studiuar. Ne zonen perreth zhvillojne aktivitetin veprimtari te ndryshme tregtare dhe industriale. Struktura e ndertesës perbehet nga ambjentet per shpende dhe administrata. Plani i ndertesës eshte zgjidhur ne menyre te tille qe te siguroj sasine optimale te ndriçimit dhe te ventilimit ne ambjentet per nje patur eficiency energjetike.

Ky vleresim i ndikimit ne mjedis do te paraqese nje informacion te shkurter te projektit, ndikimet pozitive dhe negative ne mjedis dhe masat qe investitori do te marre per zbatimin e kriterëve te nevojshme per mbrojtjen dhe menaxhimin sa me racional te mjedisit. Theksojme se shume nga vleresimet e permbledhura te ndikimeve te mjedisit mbeshteten ne informacionet inxhinierike qe duhet te merren parasysht. Vleresimi identifikon ne menyre te

qarte si perfitimet pozitive dhe negative dhe percakton perfundime te pergjithshme per secilen prej tyre. Vleresimi identifikon nese ndikimet jane mesatar te pranueshem, te rendesishem, te drejtperdrejte, te terthorte.

Veprimtaria do te ndertohet ne fshatin Krutje, Komuna Krutjee. Brenda pronesise se firmes ndodhet rreth 7449.0(m²), siperfaqja e sheshit ka formen e nje drejtkendeshi pothuajse kendrajte me nje siperfaqe rreth 7449.0m²). Kjo zone eshte azhornuar si zone me destinacion te zhvillimit te veprimtarive tregetar dhe industriale. Perreth objektit ka objekte ku zhvillohen aktivitetet te ndryshme tregtare dhe industriale, ne afersi te objektit nuk ka objekte banimi.

Zona ka qene deri ne vitet 90 Kompleks per Lopet, ndersa pas viteve 1992 kjo prone u privatizua dhe u more ne pronesi nga subjekti ne fjale. Keto objekte perreth variojne ne lartesi te ndryshme.

Ne kete shesh eshte ndertuar nga investitori objekt nje kat, me qellim kryesor te rritjes se kafsheve.

2.11. Kerkesa dhe tipare fizike te tjera te projektit.

Ky projekt ndikon ne mjedis ne 2 faza, te cilat jane :

1. *Gjate ndertimit.*
2. *Gjate funksionimit.*

Aktivitetet para ndertimit

Gjate ndertimit: Gjate ndertimit eshte perdorur ajo sasi e kerkuar e materialeve te ndertimit qe do te jene te nevojshme per te ndertuar kete objekt.

Punimet e kryera ne sheshin e ndertimit.

- Germime (germim dheu per hapje themelMbushje dheu.
- Regullim i mjedisit perreth.
- Shpim i tokes per pusin.

Rregjimi i punes.

- hapja dhe betonimi i plinteve.
- Betonimi i tabanit(dalja ne siperfaqe).

- Betoni i kolonave dhe i trareve.
- Hedhje e soletes.
- Montim i panelave sandwich.
- Rrjeti elektrik dhe hidraulik, instalim i impiantit te ndricimit.
- Vetrata drualumini, grila, pllaka, dyer metalike(mjediset e prodhimit)dhe drualumini, hidro-sanitare.
- Sistemim i mjedisit perreth(rregullim i vendparkimeve, i rrugeve te brendshme te ndertesës, i rrugeve jashte ndertesës, i vend shkarkimeve-ngarkimeve, etj).
- Gjelberim i mjedisit perreth dhe i mjedisit ku do te pushojne punonjesit e administrates(mbjellje pemesh, mbjellje lulesh, instalim i sistemit te ujitjes, etj).
- Pajisja e objektit me sistemin MKZ-se, konform rregullores mbi masat e mbrojtjes nga zjarri per projektimin e ndertesave te cdo lloji.

Ne kete projekt jane parashikuar(gjate fazes se ndertimit)te punesohen rreth 10-20 punonjes, te cilet do te jene nga zonat perreth. Nuk do te jete e nevojshme ndertimi i nje kapanoni ne sheshin e ndertimit kjo si rezultat i faktit se te punesuarit do te transportohen nga firma per ne vendbanimet e tyre. Jane vendosur vetem disa magazina(rulota) te levizshme per te vendosur materialet e ndertimit dhe materialet e tjera te nevojshme, si dhe vendqendrimi i rojes se nates.

Ngarkimi dhe transporti i materialeve te ndertimit.

Eshte parashikuar qe mjetet e ndertimit qe do te perdoren do te jene si makina ngarkuese, kamion vetshkarkues, betoniere, vinc, etj. Kjo zgjidhje behet per shkak te adaptueshmerise dhe fleksibilitetit te larte qe kane keto lloj pajisje, shkalles se larte te disponueshmerise, si dhe mundesine per ti kombinuar ato per te realizuar punime te ndryshme sipas nevojave gjate fazes ndertuese.

Nevojat per ngarkim percaktohen nga numri i kamionve te nevojshem qe varen nga distanca e transportimit, disponueshmeria per pune e makinave ngarkuese dhe e kamionve, oret e punes ne dispozicion per dite/turn, etj.

Koha ne dispozicion per ngarkim eshte 7 ore/turn ose dite. Koha e nevojshme per nje cikël te plote te makines ngarkuese per te ngarkuar materialin nga pirgu me materiale ne kamion eshte 60 minuta. Koeficienti i mbushjes se koves se makines ngarkuese zakonisht eshte 80%.

Gjate funksionimit.

Pas perfundimit se ndertuari. Gjate funksionimit nuk do te kemi perdorim te tokes apo shperdorim te mjedisit perreth, kjo me vete qellimin e godines e cila eshte vetem per rritjen dhe mbajtjen tranzit se kafsheve.

Lloji i kafsheve qe do te mbahen ne kete objekt do te jete gica per destinacion mish dhe do te kete nje vend per te depozituar ushqimin e tyre.

Pershkrimi i objektit.

Objekti eshte 1- kat nga siperfaqja e tokes, me nje siperfaqe ndertimi 3019.0(m²). Lartesia e ketij objekti eshte 4.5-6-7.5(m). Hyrja do te jete nga rruga qe do te ndertohet.

Periudha kohore e funksionimit dhe personeli i punesuar do jene si me poshte:

Dite te funksionimit te objektit	365 dite ne vit .
Dite te funksionimit ne jave	7 dite.
Periudhe kulmore	gjithe vitin.
Periudha e renies	nuk ka.
Personeli i punesuar drejtues	ne varesi
Personeli punetor teknik dhe te tjere	ne varesi.

Personeli qe do te punoj eshte i perhershem, jo sezonal. Do te punohet 7 dite ne jave.

Pasi perfundon se funksionuari.

Nuk do te kete plane rehabilitimi specifik, kjo vjen si rezultat i qellimit te projekti dhe madhesise se tij. Ky projekt nuk do te kete ndonje ndikim te konsiderueshem ne mjedis ne rast te ndonje falimentimi te mundshem, per arsye se eshte nje aktivitet jo shume ndotes per mjedisin, dhe nuk perdor lende te rezikshme per mjedisin te cilat duhen menaxhuar. Ne rast te ndonje falimentimi ndertesa mund ti shitet nje aktiviteti te ngjashem ose mund te perdoret per magazinim te ndonje produkti tjeterte ngjashem me aktivitetin.

Veprimtaria e kesaj firme do te jete afatgjate, kjo lidhet ngushte me faktin se eshte nje veprimtari qe ka shtrirje ne te gjithe vendin e Shqiperise. Ky investim do te sjelle impakt ne ekonomine lokale te zones ku ushtrohet veprimtaria. Mund te theksojme se nje nga politikat e brendshme te kesaj veprimtarie do te jete qe ne te ardhme do te krijohen lehtesira sic mund te permendim:

Ne rast te ndonje falimentimi te mundshem te gjithe cdo gje qe do te ndodhet brenda ne kete objekt do te shiten sipas cmimeve te tregut duke marre parasysh dhe amortizimin e tyre.

Pergjegjesia do te jete e investitorit. Mjedisit perreth nuk do te ndikohet ne asnje menyre, e ne asnje rast nga ndonje falimentim i mundshem ne mjedis sepse objekti nuk do te priset(ketu nuk perfshihen faktoret natyror si termetet e mundeshme).

3. NJE PERSHKRIM I SHKURTET PER MJEDISIN EKZISTUES TE ZONES NE VLERESIM (BURIMET UJORE DHE MBULESA BIMORE)

3.1. Popullsia me perafersi

Objekti do te administrohet nga subjekti Admirim Shani. Objekti eshte vendosur ne Ish tokat bujqesore te Komunes Krutjee, Fshati Krutje, rruga per Divjake nga Pushimi i Shoferit. Vetëm një pjesë e fshatit Babunjë në Komunën e Krutjeës është përfshirë në Parkun Kombëtar të Divjakës-Karavastasë dhe mbulon vetëm 2% të territorit të saj. Komuna përfshin 9 fshatra (Kemishtaj, Merishte, Gorica, Sope, Fier-Seman, Krutjee, Krutje, Sploet Babunje). Komuna ka një popullsi prej rreth 10'600 banorë. Në Komunën Krutjeë ka disa vende të mundshme që mund të mbështesin aktivitetet turistike në këtë zonë, si vlerat historike dhe arkeologjike të kodrës Lemon (Qyteti i Lashti i Anisas), si dhe vlerat panoramike në hyrje të kodrës së komunës. Popullata vendore është tradicionalisht e mirënjohur për vlerat e saj mikpritëse dhe infrastruktura është në gjendje mjaft të mirë.

3.2. Flora dhe Fauna

Ekosistemet, habitatet dhe pejsazhet ekzistuese, statusi I mbrojtjes se tyre (I mbrojtur, veçanerisht I mbrojtur) dhe statusi I ruajtjes (I favorshem, I pafavorshem).

Vlerat ekologjike te zones: Duke u bazuar ne teresine e ekosistemeve dhe3 habitateve te evidentuara ketu si dhe per shkak te pozicionit gjeografik, karakteristikat e larmise biologjike pasuria dhe peisazhi.

Rajoni e Fierit-Lushnje, per vete larmine e karakteristikave ekologjike qe ka perfaqeson nje nga mjediset me ineresante te Shqiperise. Ky mjedis prej kohesh ka terhequr vemendjen e mjafte studiusve vendas dhe te huaj.

I ndohur midis tre lumenjve kryesor te vendit (Shkumbin – Semani dhe Vjose ai perfshin ne brendesi te tij Pyllin halor mesdhetar me te rendesishem te Shqiperise. Lagunen e madhe te Karavastase dhe godulla e Kernices, perben nje brez te gjere ranor litoral, toka bujqesore te fituara me pjesen me te madhe nga bonifikimet, per te perfunduar pastaj ne perendim ne kodrat e Radostines e Ardenices. Keto mund te grupohen ne nivel rajonal, kombetar e lokal.

Ne nivel rajonal

Pylli halor mesdhetar i dominuar nga pishat (Pirus Halepensis), perfaqeson nje ekosistem natyror thujse te vetem ne pjesen perendimore te gadishullit Ballkanik. Ka shtrirje te gjere si ne Qarkun e Fierit ashtu dhe ne zonen ku do te implementohet projekti. Shtrishmerija e Pyjeve me pisha ne rrethin e Fierit ndahet ne ate bregdetare ku kufizohet ne zonen midis dy Lumenjeve Vjose dhe Seman dhe ate te vargjeve kodrinore si ato te Kodrat e Cakranit deri ne Radostine e Kryegjate ne jug dhe ato te Ardenices ne veri.

Ndersa ne zonen e objektit tone kemi te bejme me nje zonfushore qe origjinen e hereshme e marim ish keneta e Sheqit qe sot eshte e kthyer ne toka bujqesore me profuktivitet te ulet bujqesor. Keto keneta sot jane ekzistuese dhe perbejne nje pamje me rendesi te vecante ekologjike dhe shtrihen ne zone bregdetare te cilat nisin ne zonen e Pishporos vazhdojne ne godullen e Kernices dhe perfundojne ne ate te Karavastase. Kompleksi Divjake – Karavasta, per vete larmine e karakteristikave ekologjike qe ka perfaqeson nje nga mjediset me interesante te Shqiperise. Pranine e disa qindra çifteve te dallandysheve te detiti, çapkes se bardhe te madhe, karabullaket e bejen kete mjedis nje nga zonat ligatinore me te rendesishme ne te gjithe mesdheun. Se fundmi permendim pranine e llojeve bimore endemike (aster albanicus, subsp, paparistoi, orchisalbanica e orcxpaparisti). Ne nivel kombetar e lokal zonat pyjore kodrinore dhe ajo bregdetare perfaqesohet nga nje Flore e faune e pasur natyrore te cilat i japin kesaj zone vlere biologjike e gjenetike. Lagunat dhe mjediset e tjera ujore jane objekte te rendesishme pershkimi.

Pylli luan nje rol mbrojtës ndaj ererave te kripura detare per tokat nen kulture dhe zonat e banuara.

b. Perberja ne lloje eksistuese dhe statusi i mbrojtjes se tyre (i mbrojtur, veçanerisht i mbrojtur, i rralle, i kercenuar, endernik) dhe statusi i ruajtjes (i favorshem, i pafavorshem).

Ne zonen ku implementohet objektit kemi nje vegjetacion ku nga pikepamja floristike ben pjese ne zonen e shkurreve mesdhetare.

Bimesia eshte e varftes dhe e rralle ne kete sektor, perfaqesohet nga shqopa, mareja, mersina e perhapur ne kodrat e Visokes, Mbyet, Radostine dhe Kryegjate e tjere.

Bashkeshoqeruese jane rrepet dhe lisat ne pergjithesi bimesia eshte e varftes. Druret e larte jane prere pa kriter nga dora e njeriut, por ka dhe zona te tjera ku njeriu ka mbjelle disa bime per qellimet e tij ekonomike e industriale. Bimesia natyrore ne pjese te ndryshme te lugines eshte zevendesuar nga bime bujqesore. Bimesia nuk ka vlere medico – aromantike apo industriale, sidoqofte pas veres verejne shfaqje spontane te bimeve mjaltese. Nuk ka bime endemike te kercenuara apo te rrezikuara, apo specie bimore te mbrojtura nga konventat ku ben pjese vendi yne.

Fauna

Karakteristikat e ekosistemit dhe habitatit, afersia me vendbanimet e njeriut, nderhyrja apo menaxhimi i territoreve kufitare dhe fragmentizimi i territorit qe kane kushtezuar nje faun mjaft te varfte.

Kafshe te egra insektngrenese jane urithi, iriqi, lakuriqi i nates, kafshe mishngrenese jane ujku, dhelpra, çakalli, shqarthe dhe ato barnngrenese jane lepuri i eger.

Nder gjitaret abunancen me te madhe e kane brejtesit e vegjel si miu jane evidentuar shfaqje te rralla te lepurit.

Shpendet, nder te cilet perhapjen me te madhe e kane nenllojet e harabeleve grabitqareve si petriti, skifteri, jo grabitqare si trumcaku, thelleza, fazani, shapka, bajza mes te cileve edhe disi migratore.

Duhet theksuar se abundanca e vogel e vegetacionit te pershtatshem dhe lartesia e ulet e shkureve ekzistuese e kushtezojne territorin ne fjale si nje habitat jo te pershtatshem per folenizimin, por thjeshte rastesisht te pershtatshem per ushqim apo pushim. Pergjithesisht ne zone verehen te ulen trumcaket dhe kryesisht (gardelius gardelius), kumrite etj. Ne periudhen e veres verehet gjithashtu bishtetundesi dhe trishtli etj. Gjate periudhes se vjeshtes se vone, dimrit dhe pranveres ka shfaqje spontane te serin gjelberuesit zborakut.

Mund te kete shqaqje spontane te gicave grabitaqare si Hutja e kukuvajkes. Ulja e ketyre kafsheve ne kete territor mund te konsideroehet si e mundeshme vetem per kerkimin e ushqimit. Zvarraniket perbejne klasen me abuntante ne individe qe perfaqesojne faunen e territorit dhe mbulohet kryesisht nga hardhuca e zakonshme, zhapiku dhe bolla. Dëshmi shume te rralla ka per shfaqjen e salamandres se zakonshme. Eshte verejtur prania e neperkes apo e gjarperinjve te tjere helmues.

Nder amfibet mund te permendim zhabat, ndonjese mjaft rralle. Ndersa ne rrjedhen e lumit jane mundesite e shfaqjes se kafsheve ujore si peshqit etj.

c. Te drejtat per te perdorur perebersit e biodiversitetit duke perfshire dhe perdorimet tradicionale te popullatave lokale.

Ne implementimin e projektit nuk do te kemi te bejme me te drejta apo privimin e perberesit biodiversitetit duke perfshire dhe perdorimet tradicionale te popullatave lokale.

3.3. Tokat kategoria e tokes, gjeologjia dhe gjeomorfologjia

Kushtet e favorshme klimaterike, relievi i alternuar fushor e kodrinor, burimet ujore etj. Konsiderohen te pershtatshme per burimin bujqesor duke e renditur Fierin si nje nga zonat bujqesore me te rendesishme te Shqiperise. Larmia e ekosistemeve dhe habitateve e ben kete hapesine shume interesante nga shumllojshmeria e fondit te bimeve. Ne kte treve bujqesore tokat ndahen sipas tipeve te cilat jane:

- L.H.K. (livadhore te hinjta – kafe) ne rreth 80 % te siperfaqes
- Aluvionale ne rreth 20 % te siperfaqes

Dhe sipas perberjes mekanike te cilat jane:

- A.L. (aluvionale te lehta ose surana te lehta) ne rreth 35 % te siperfaqes
- S.A.M. e S.A.R. (surgjila te mesme te renda) ne rreth 25% te siperfaqes.
- A. ne rreth 40 % te siperfaqes.

Niveli i PH (pehashit) varion nga 7 – 7.8

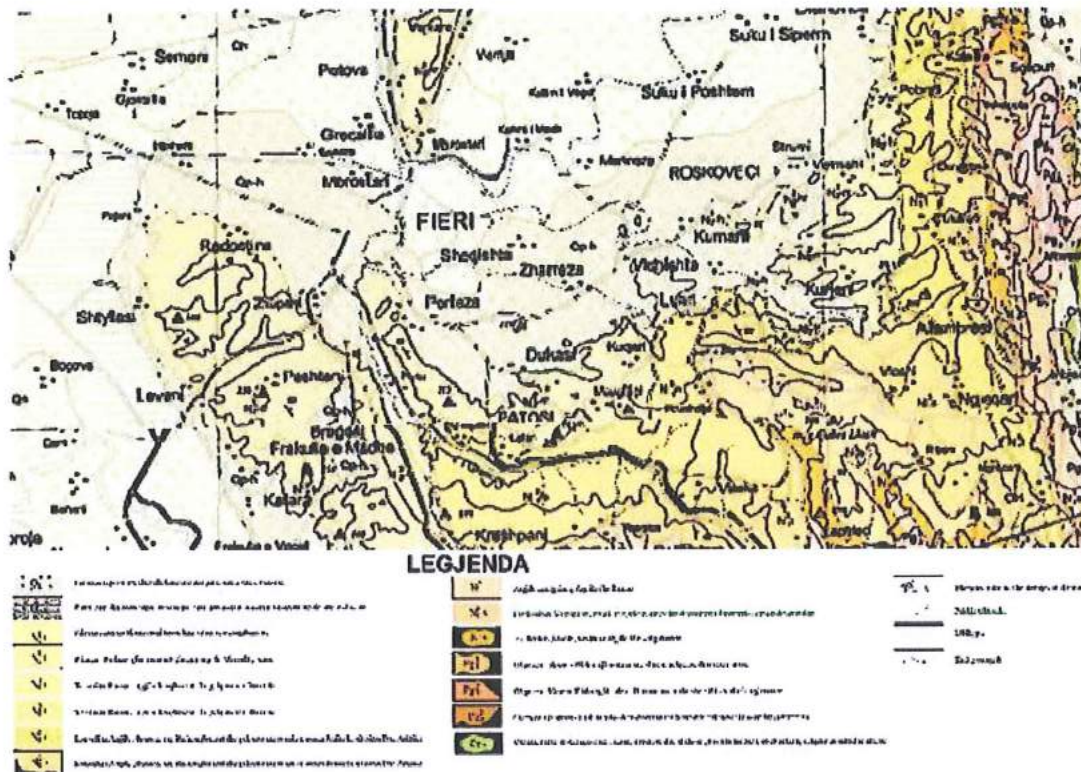
Permbajtja e humusit ne toke varion ne 1 – 2.5 % (mesatarisht te pasura) ku kimikisht jane te pasura me potas, mesatarisht te pasura me fosfor dhe lehtesisht te pasura me azot.

Larmia e ekosistemeve dhe habitateve e ben kete hapësire shume interesante nga shumllojshmeria e fondit te bimeve.

3.4. Ndertimi gjeologjik

Karakteri i depozitimeve qe mbulojne rajonin ku ben pjese dhe objekti jone eshte ai sendimntar. Shkurtimisht do te flasim per statigrafine dhe kushtet e formimit sendimntar te depozitimeve qe perfshihen ne zonen tone

Harta gjeologjike e basenit te lumit Seman



Depozitimet me te vjetra qe takon do te jene Depozitimet Karbonatike te Kretakut te siperm te cilat i kapim ne majat me te larta te zones dhe pikerisht ne Malin e Shpiragut, duke shkuar me tej atozbrsin ne depot me te reja po Karbonatike te Moshes Eocem Paleocen i Poshtem dhe i mesem te cilat takohen ne Mallakaster Aranitas. Vazhdojne me tej ne depozitimet Flosshore te Mbyetit e deri ne Fier. Me zhytjen e depozitimeve Neogjenike ne menyre trazgresive mbivendosen depozitimet e mevonshme ato kuaternare te fushes se Myzeqese. Me poshte po japim nje rezume te qarte te ket yre depozitimeve qe perfshihen ne zonen e Fierit.

1. SHKEMBINJTE RRENJESOR – PLIOCENI – N₂

Shkembinjte rrenjesor te Pliocenit kane perhapje te kufizuar ne siperfaqe dhe jane perfaqesuar vetem nga shkembinjte e “Suites Rrogozhina” pjesa e sipërme e saj

SUITA RROGOZHINA – N₂^R

Perhapen ne pjesen jugore dhe jug perendimore ne rajonet e kodrave prane fshatit Mbyet dhe Zhupan. Gjurmët e tyre zgjaten dhe ne kodrat e qytetit. Bazuar ne studimet e kryera (Sota.T. etj 1978) ato jane te deferencuar ne dy pako litologjike

- Pakua Ranore – alevrolitore – argjilore

- Pakua Ranoro – konglomeratike
PAKUA RANORO – ALEVROLITO – ARGJILORE – N₂^{R(T)}

Ne sipërfaqe janë të përhapura në rajonin e Krutjees si pjesë perberese e hundës strukturale të zonës si dhe të mbylljes jugore të antiklinalit të Ardenices.

Ndërtohen nga shkëmbinjtë argjil-alevrolitor të ndërthurur nga shtresa e thjerrëza të ranoreve kokriz vegjel deri kokriz imet, të çimentuar dobet.

PAKUA RANORO-KONGLOMERATIKE – N₂^{R(II)}

Takohen në pjesën rrugore të rajonit, në jug të fshatit. Ato vendosen normalisht mbi pakon ranoro – levrolito – argjilore nëpërmjet një horizonti ranoro-konglomeratik që ndryshon në shtrirje deri në konglomerat masiv. Ranoret janë kokriz ndryshëm të çimentuar dobet deri të shkërfet. Alevrolitet kalojnë edhe në argjila dhe alternojnë me ranoret. Trashësia e depozitimeve të suitës Rrogozhina në rajon mendohet rreth 400m

Bazuar në studimet themelike (guri S etj 2002) përberjet litofaciale të Pliocenit të sipërm që përhapen në depozitimet mbulesore të Kuaternarit, për rajonin në studim dhe pranë tij paraqiten në hartat.

SHKËMBINJTE MBULESOR – KUATERNARI – Q

Në përgjithësi janë shkëmbinj të pa konsoliduar, përfaqësojnë seksionin halocen dhe vendosen me mospajtim e diskordance këndore mbi depozitimet e nënshtrira të Pliocenit.

HOLOCEN – Q₂

Shkëmbinjtë e Holocenit mbulojnë gati të tërë sipërfaqen e rajonit të qytetit dhe i përkasin pjesës së sipërme të tij dhe janë të formuara në kontinent. Ato janë të përfaqësuara nga formime eluvionale e deluvionale si dhe formime aluvionale e aluvionale – kenetone. Pjesa pranë sipërfaqësore e tyre kthehet në tokë buke apo vegjetale.

ELUVIONET E DELUVIONEET – Q₂^{ei-del}

Kryesisht janë të përhapura pranë faqeve të kodrave me shkëmbinjtë rrenjesor të suitës Rrogozhina, duke formuar trashësi 2-3 e deri 4-5 m drejt fushës ku ndërtohen ato reduktohen me formimet aluvionale. Përfaqësohen nga dhëra me guralca e copa të perziera me suargjile e surera. Suargjilat janë pak të lagëta, në gjendje plastike dhe mesatarisht të ngjeshura, ndërsa surerat paraqiten kokriz imet deri kokriz ndryshëm

ALUVIONET DHE ALUVIONET KENETORE – Q₂^{al}

Kane perhapjen me te madhe dhe shtrihen pergjate luginave te lumenjve Seman dhe Gjanica duke formuar nje fushe te gjere. Trashesia e tyre ndryshon nga disa metra deri ne rreth 100 m edhe me shume. Aluvionet jane te perfaqesuara nga nderthurje shtresash e thjerrezash te suargjileve e surerave me rera e zhavore. Prane shtrateve te rrjedhes se lumiot shpesh ato perfaqesohen prej surerave me rera lumi e dier ne zhavore koker mesem, me frakisone zhavori e rajonet prane ish kenetave takohen argjila gri te erreta, me lageshti deri te rrjedheshme e te pangjeshura me permbajtje mbeturinash bimore torfe e lyme argjilore.

DEPOZITIMET ALUVIONALE

Duke filluar nga Poshte Larte Depozitimet me te vjetra te cilat dalin ne kodrinat e Fierit jane ato te Tortonianit N1t

Mbi depozitimet e Pliocenit (N₂P1) vendosen depozitimet e moshave me te reja ato mollasike. Depozitimet mollastike te cilat jane te suitave Helmesi dhe asaj Rrogozhina pergjatohen vargjeve kodrinore te qytetit si Vargu i Mbyetit – Fierit i cili zhytet tek kisha e Shengjergjit dhe ridele perseri mbas Ures Mbrostarit e cila perfaqesohet nga pakoja Ranore – Alevrolit – Argjilore. Depozitimet e reja ato te kuaternarit shtrihen mbi ato me te vjetratrat dhe kane shtrishmerine horizontale duke krijuar nje diskordance Kendore ne marredhenie me njera tjetren. Veç discordances kendore ekziston dhe ajo stratigrafike me pushime te vogla stratigrafike. Keto depozitime jane te karakterit Deluvionale dhe eluvionale. Depozitimet deluvionale shtrihen ne pjesen jugore dhe jug – lindore te qytetit dhe pikerisht ne zonat kodrinore, jane depozitimet kalimtare midis eluvionit dhe atyre aluvionale. Karakterizohen nga surana, suargjila e deri ne argjila gjithmon ne vartezi te shkembinjve baze eluvionale kur kemi baze ranore deluvionale sillen si surana kur jane argjila atehere edhe deluvioni perfaqesohet nga suargjila. Depozitimet Aluvionale dhe kenetore. Shtrihen ne zonen fushore te qytetit dhe kryesisht ne pjesen Veriore e Veri perendimore te tij, perfaqesohen nga surana, suargjila e deri ne argjila shpesh takohen linza rere. Shtrishmeria e ketyre depozitimeve eshte rezultat i vershimeve lumore Lumi Seman e Vjose dhe me vone dhe Gjanica. Lumi Gjanica si lum ka mjaft karakteristika te nje lumi malor ka ndryshuar mjaft shtratin krijuar nje shtrese aluvionale te larmishme ne qytetin e Fierit.

TEKTONIKA

Sipas te dhenave te autoreve vendas per rajonin e zones Mesdhetare fushore, si periudhe neotektonike pranohet periudha Pliocen – Kuaternar qe korespondon i ngritjeve te fuqishme dhe progresive ne regresionin e gjere te Mesdheut ne pergjithesi dhe Shqiperise ne veçanti. Ne miocenin e mesem u formuan dhe u zhvilluan basenet molasike Pranadriatike. Pjesa e territorit te zones Mesdhetare Fushore (ku dhe shtrihet rikonstrukcioni i bulevardit Jakov

Xoxa) ben pjese ne treven e Albanideve te jashtme, ultesiren paramalore, prane Adriatike e kapur fuqishem nga levizjet shtypese parapliocenike te deformatuara me rrudha, larterreshqitje – mbihypje e kunderhypje si dhe me shtytje, te trasheguara nga fazat shtypese kryesore alpine qe strukturuan zonen tektonike te siperpermendur. Levizjet shtypese vijojne deri ne ditet tona ndonjese me te dobeta se te parat. Paksa nga Perndimi Ultesira prane Adriatike kjo ultesire kontakton nepermjet nje mbihypje te fuqishme krahinore me basenin e Adriatikut Jugor ose basenit Shqiptar siç quhet ndryshe. Rajoni i Fierit gjendet ne ditet tona ne nje regjim shtypes dhe ka perparesi te komplikohet me shkeputje aktive te tipit lart reshqitje – mbihypje dhe shtytje. Shkeputjet aktive te cilat mund te veprojne edhe sot do te permendim.

-Shkeputja e madhe Durres – Fier e cila ndodhet drejt per se drejti ne ballin e orogjenit dhe perbehet ngady kundra hypje active.

Kundrahypja e Durresit dhe ajo e Ardenices dhe nga mbihypja aktive e Kryevidhit dhe Divjakes si dhe nga Mbihypjes e Frakulles-Pojanit, Povelçe – Seman dhe Cakran Fier

Shkeputja Durres – Fier nderpritet nga shtytjet.

-Shtytja e djathte midis kundrahypjes se Durresit dhe mbihypjes se Kurveleshit.

-Shtytja e majte midis mbihypjes se Kurveleshit dhe kundrahypjes se Ardenices

Shtytja e djathte midis kundrahypjes se Ardenices dhe mbihypjes se Cakran Fierit. Duke qene se Qarku i Fierit ndodhet prane ballit mbihypes se orogjenit Shqiptar, ne konvergjence me mikropllaken e Adrias dhe per kete levizjet shtypese jane nga me te fuqishmet. Pikerisht kjo structure tektonike me shkeputje active te tipit kompresive prane ballit te orogjenit eshte shkaktareve te levizjeve tektonike qe kane prekur kete zone. Analiza tektonike e mesiperme tregon se zona e shkeputjeve Durres – Fier bene pjese ne zonen tektonike Jonike Adriatike e cila ka gjeneruar dhe mund te gjeneroje ne te ardhmen levizje tektonike me magrinitute levizese 6 – 6.9 ball shkalla Rihter, me intesitet $I_0=8-9$ ball Merkal. Zona shkeputese Joniko Adriatike ndahet ne tre segmente nepermjet terthoreve Shkoder – Tropoje dhe Vlore – Tepelene. Pellgu Gjanica ze vend ne segmentin qendror me shtrirje veriore dhe veriperendimore, te perfaqesuara nga terrenet e ultesires Praneadriatike te ndodhur ne shtypje oblike per llogari te konvergjences oblike te orogjenit Shqiptare dhe Mikopllakes se Adrias.

3.5. Gjeomorfologjia

Nga pikepanja paleogjeografike dhe morfologjike e tanishme verehet nje perputhje te relievit te sotem me ate te ndertimit gjologjik te saj. Qyteti i Fierit dhe rrethinat ben pjese ne zonen fushore depozitimet zhyten drejt Veriut duke ja lene vendin depozitimeve aluvionale me kuota te reliefit te ulta dhe me pendenca te vogla pjerresie gati te pa dukshme. Kuota me e larte ne zonen fushore fillon ne jug te qytetit Fier me kuote absolute rreth 20m, duke rene gradualish ne 17m, zona ne fjale dhe ne ekstremet veriore drejt derdhjes ne Lumin Seman ku kuota arrin deri ne 7m.

Teraca lumore e Fierit karakterizohet nga ana e fushes gjere Aluvialo – kenetore e karakterit akumulative me nje lartesi shkalle 4 – 8 m dhe ndertohtet nga siper nga suargjila te lehta te cilat kalojne gradualisht nga suerra e rera nga te imta deri k/mesme keto depozitime hera heres paraqiten dhe te nderfutura ne forme linzash apo shtresash si rezultat te ndryshimeve te herpashereshme te shtratit te Lumit Gjanica i cili kalon mes per mes Fierit. Trashesia e depozitimeve te shkriфта lekundet nga disa metra reze kodrave dhe deri ne 30-40-60m ne ekstremet verilindore e veriperendimore duke u larguar nga vargjet kodrinore. Ndersa depozitimiet e shkriфта kane nje shtresesim horizontal ne marredhenie me bazen keto vendosen me diskordance kendore, duke mos e lene menjane dhe ate stratigrafike.

3.6. Sizmiciteti

Ne baze te rajonizimit sizmi te siperfaqes se Shqiperise zona e studimit tone perfshihet ne zonen sizmike me intensitet 7 balle, sipas shkalles MKS (viti 1964) dhe magnitude 5.3 – 5.5.

Uji; akuiferet, rruget ujore, brigjet, duke perfshire tipin, sasine, perberjen dhe fortesine e shkarkimeve te mundshme ekzistuese.

Fieri perfshihet ne pellgun hidrogjeologjik te Ultesires Perendimore i pasur me ujra nentokesore e kondicionuar kjo me prezencen e shkembinjve magazinues me kushtet e favorshme klimatike me rreshje ne sasi te kenaqshme si dhe prania e lumit Gjanica.

Bazuar ne kriteret litologo – stratigrafike mund te veçohen dy komplekse ujembajtese:

-Kompleksi ujembajtes i depozitimeve te Kuarternarit.

-Kompleksi ujembajtes i depozitimeve te Pliocenit – Suita Rrogozhina.

Kompleksi ujembajtes i depozitimeve te shkriфтeta te Kuarternarit.

Nga pikepamja hidrogjeologjike zona e Fierit karakterizohet nga kater horizonte ujembajtese te duke filluar nga poshte larte mund te radhisim si me poshte:

Horizonti i pare, ku eshte dhe horizonti me i rendesishem i zones, mbasi ka shtrirje te gjere ne territorin e Fierit dhe eshte horizonti qe hyn direkt ne marredhenie me konstruksionet. Ky horizont duke qene se i perket ujrave freatike te siperfaqes esthe mjaft luhates me vartesi te prurjeve te rreshjeve atmosferike si dhe prurjeve te lumit Gjanica.

Horizonti i dyte lidhet me rerat dhe surerat e thellesise 13 -15m. ujrata e ketij horizonti jane te karakterit te embel me mineralizim te pergjithshem 0.5 – 0.7 gr/l dhe jane te tipit hidrokarbonat magnezium – kalçiumit.

Horizonti i trete ujembajtes takohet ne thellesine 23 -30 m nga siperfaqia e tokes dhe shtrihet ne gjithe rajonin. Depozitimet ujembajtese te ketij horizonti perfaqesohen nga rera dhe zhavore. Mineralizimi i ketij uji eshte 1.8gr/l per shkak te ujekembimit te dobet te ketij horizonti.

Horizonti i katert ujembajtes perhapet ne pjesen veri lindore te rajonit, ku kapet ne thellesine 57-60 m lidhet me depozitimet rera k/imet k/mesem deri zhavore. Ka nje mineralizim deri ne 1 gr/l dhe jane te tipit hidrokarbonat natriumi

3.7. Pasurite ujore

Rrjedhjet ujore kryesore qe formojne rrjetin hidrografik te Fierit jane: lumi Seman, lumi Gjanice dhe Vjose

Lumi Gjanice e Seman: Bimesia e shtreterve te ketyre lumenjeve ndonse kap siperfaqe te pakta paraqet interes te veçante nga pikpamja e biodiversitetit. Ne shtreterit e lumenjeve zakonisht rritet nje bimesi qe paraqet pak a shume uniforme per shkak te nje mjedisi te tille qe fillimisht eshte vendosur nje bimesi pionere e cila eshte stabilizuar dhe ne gjendje natyrore ka ndjekur serine e vet te zhvillimit gjate ketyre shtreterve dhe ne zonat perreth deri ne bimesine pyjore, prandaj ajo me teper ka marre fizionomine e nje bimesie shkurre-rebarishtore per shkak te prerjeve dhe demtimeve dhe rralle takohen ne formen e nje pylli te vertete. Ne keto zona dallohen tipe te ndryshme te Bimesise

Bimesia e tokave djerr: Kjo lloj bimesie ka nje shtrirje te kufizuar me terrene djerr e te fresketa me shoqerime bimore te: *Lolium perrenne*, *Ditrichia viscosa*, *Ranunculus velutinus*. E gjithë kjo lloj bimesie zhvillohet ne toka aluvionale. Ekzistojne gjithashtu edhe mjedise te thata te populluara nga shoqerime bimore te: *Erianthus strictum*, *Dactylus glomeratae*, *Aegilops truncialis*.

Bimesia e shtreterve lumor dhe mjediseve me uje: Kjo lloj bimesie, ndonese kap siperfaqe te pakta por, per nga biodiversiteti, ka rendesi te posaçme. Lumi ne pjesen e poshtme duke u zgjeruar krijon zallishte e pjese te ngritura ranoro-argjilore nga prurjet dhe mbathjet. Gjithashtu krijohen dhe xhepa moçalore. Ne keto mjedise vendoset fillimisht nje bimesi pioniere, e cila stabilizohet dhe ne gjendje natyrore ndjek serine e vete te zhvillimit per gjate shtratit dhe ne zonen per rreth deri ne bimesine pyjore me *Populus alba*, me *Salix sp. div.*, me *Alnus glutinosa*, me *Ulmus minor*, po te mos veprojne faktoret antropike e zoogjene. Sot kjo bimesi ka trajten shkurre-rebarishtore per shkak te prerjeve e demtimeve dhe shpesh paraqitet ne formen e shoqerimeve bimore te thjeshta si ato te *Tamarix parviflora*, te *Vitex agnus-castus*, te *Platanus orientalis*, te *Phragmites australis*, dhe te *Typha latifolia*.

Ky tip bimesie ze nje siperfaqe te reduktuar por me nje biodiversitet me rendesi te madhe.

Gjithashtu gjate brigjeve te lumit gjendet nje bimesi pionere e cila stabilizohet ngadale deri ne formimin e brezave pyjor te perbere nga:

Populus alba,

Salix sp. div,

Alnus glutinosa

Ulmus campestre.

Aktualisht ky vegjetacion ka nje natyre shkurreore me pak specie ku dominojne here pas here:

Tamarix parviflora,

Vitex agnus- castus,

Platanus orientalis,

Phragmites australis

Typha latifolia.

Nga Bimesia ujore dallohen shoqerimet bimore me:

Potamogeton sp.div.

Myriophyllum spicatum,

Sparganium erectum,

Scirpus lacustris,

Carex elata

Saccharum ravennae,

Lythrum salicaria.

Kjo bimesi ujore shprehet qarte ne pjesen e siperme te lumit te Gjanices deri ne Visoke ku ndotja vjen e shtohet.

Flora spontane gjate rrjedhjes se lumit Gjanice-Seman: Flora spontane ne luginen e poshtme te lumit Seman perbehet nga rreth 97 lloje te perfshira ne 40 familje. Pyjet e dikurshem me vidh, sheq, plep, e verri jane zhdukur. Mund te hasen popullime te vogla vetem me plep ose me sheq si dhe bimesi me marine, konopice dhe rapishte ne forme shkurresh nga prerjet e vazhdueshme. Ne rrezik zhdukje jane dhe shoqerime bimore barishtore per shkak te zvogelimit te habitatit te tyre nga tharja e siperfaqeve te tjera ujore.

Llojet e kercenura.

1. Agrimonia eupatoria
2. Fraxinus exelsior
3. Hypericum perforatum

4. *Alnus glutinosa*
5. *Ulmus campestris*

Shoqerimet bimore te kercenuara:

Assoc. **Potamo – Najadetum** / R / ne shtratin e lumit.

Assoc. **Tamarici- Salicetum purpurea** (V) gjate bregut te lumit.

Assoc. **Populetum albae** (V) gjate bregut te lumit dhe ne terrene te lageta.

Habitata te kercenuara

1. Habitatet e bimesise higrofile (moçalet me uje te embel)
2. Habitatet e prekura nga punime te ndryshme (marrja e reres, marrja e zhavorit ne shtratin e lumit, perpunimi i materialeve inerte) etj.

Faktoret kercenues

1. Ndotje me mbetjet industriale, naftembajtese dhe urbane prane zonave e qendrave te banuara.
2. Demtimi i vlerave te ekosistemeve lumore nga prerjet ilegale te drureve dhe bimesise.
3. Prerja e bimesise natyrore, veçanerisht gjate brigjeve te lumit.
4. Marrja e materialeve inerta nga shtrati i lumit.

3.8. Ajri; faktoret klimatike, cilesia e ajrit etj

Qarku i Fierit ben pjese ne brezin e klimes subtropikale (mesdhetare) e cila karakterizohet nga dimer i bute dhe i lagesht dhe vere e nxehte dhe e thate. Temperaturat mesatare vjetore eshte 15°C.

Muaji me i ftohte eshte janari qe karakterizohet nga nje mesatare prej 7.2 °C, ndersa muaji me i ngrohete korriku shenon nje mesatare prej 23 - 24°C. Rreshjet bien kryesisht ne forme shiu gjate gjysmes se ftohte te vitit. Sasia mesatare e tyre arrin shifren 986 – 1000 m. rrezatimi diellor llogaritet ne 226.32 kwh/m² duke numeruar rreth 2000 ore ne vit.

Ererat qe ushtrojne veprimtarine e tyre ne rrethin e Fierit jane murlani, shiroku dhe puhia.

3.9. Trashëgimia arkitektonike dhe historike, zonat arkeologjike dhe tiparet e tyre, si dhe te aseteve te tjera materiale.

Nga konstatimi ne zone, territori ne studim nuk ndodhet ne distanca te aferta me zonat e mbrojtura nga Instituti i Monumenteve te Kultures se Tiranes. Ne zonen e kerkuar per shfrytezim nuk ka objekte arkitektonike, arkeologjike, kulturore dhe me interesa historike, ato ndodhen ne largesi te mjaftueshme me zonen ne studim ku as ne menyre direkte dhe as indirekt nuk ndikon ky studim ne zone te mbrojtura si Monumente te Kultures.

4. **NDIKIMET E MUNDESHME NE MJEDIS DHE KOHEZGJATJA E IMPAKTIT NE MJEDIS**

Ndikimi gjate fazes se ndertimit

Si rrjedhoje e konstruksinit te kompleksit nuk ka patur ndikime pasuese mjedisore, ndryshime ne popullsi, zhvendosje te saj per shkak te aktivitetit dhe ndikime ne ndertimet ekzistuese dhe rreth tij.

Niveli dhe ndikimet e emetimeve te ardhura nga projekti, gjate fazes normale te operimit

Ky aktivitet prodhues nuk do te kete emetime te gazrave, lengjeve, mbetjeve toksike, helmeve dhe substancave te tjera te demshme te cilat ndikojne negativisht ne shendetin e kafsheve, punonjesve, banorve, gjallesave dhe mjedisin per rreth.

Ndikimi nga zhurmat.

Ne fazen e ndertimit ka patur zhurma nga mjetet e transportit te inerteve, materialeve te ndryshme, montimit te kapriatave metalike, materialeve te mbulimit te objektit etj. Kete ndikime ishin te perkohshme dhe per nje periudhet te shkurter afersisht 6 muaj qe perkon dhe me kohen e planifikuar per ndertimin e objektit ne vitet 90, tani kete ndikime jane te tejkaluara.

Zhurmat kane ndikuar ne nje numer te kufizuar njerezish qe kane punuar ne ndertimin e objektit.

Ne periudhen e shfrytezimit te kompleksit nuk do te kete zhurma qe mund te shqetesojne njerezit dhe te behen shkak per demtimin e gjallesave. Zhurmat e krijuara, jane zhurma te zakonshme te cilat ne pozicionin qe ndodhet objekti, jane te paperfillshme dhe te pranushme.

Per te ulur ne minimum ndikimin e zhurmave tek punonjesit jane marre kete masa:

- Punonjesit jane paisur me mjete nga zhurmat.
- Makinat e transportit ne perdorim paisen me sisteme kapje te zhurmave.

Ndikimi nga pluhuri.

Po keshtu ndikime nga pluhuri ka patur ne fazen e ndertimit, ne hapjen e themeleve, ngarkimin e mbetjeve urbane, te dherave, shkarkimin e inerteve etj.

Per te ulur ne minimum kete ndikim Jane merre kete masa:

- Objekti gjate ndertimit eshte mbuluar me rrjete plastike.
- Makinat e transportit te inerteve dhe te dherave jane mbuluar me mushama.
- Teritori i punes dhe materialet qe krijojne pluhur lagen sistematikisht me uje.

Ndikimi nga pluhuri ne kete objekt eshte i pakonsiderueshem.

Gjate therjes se bagetive nuk do te kete ndikim nga pluhuri, nuk ka proces pune qe te krijojte pluhur.

Per te menjanuar pluhurin e krijuar nga levizja e mjeteve ne teritorin e stalles ambjenti do te mbahet gjithmone i lagur me uji. Po keshtu ne dalje te ventilatoreve te stalles vendosen filtra per kapjen e pluhurave.

Ndikimet ne ajer dhe ne toke.

Ne procesin e prodhimit ne kete kompleks nuk perdoren lende toksike. Gjithashtu mbajtja paster e vendit te punes, largimi i mbeturinave cdo dite, larja me uje te bollshem te vendeve te pune nuk do te krijojne burime per ndotjen e ajrit. Prandaj nuk krijohen mbetje te gazta, te ngurta dhe te lengeshme qe te shkarkohen dhe te ndikojne negativisht ne ajer, ne uje dhe ne toke.

Per te menjanuar ndotjen nga mbetjet e krijuara gjate qendrimit te bagetive do te merren kete masa:

- Per te menjanuar prezencen e gazeve te demsheme mbi normat e lejuara, te bioksidit te karboni, amonjakut: Gazit sulfuror e tjera, sic kemi theksuar dhe me larte ambjentet e kompleksit do te ajrosen mire dhe do te mbahen te pastra nga jashteqitja dhe urina e kafsheve.
- Ujrat e ndotura dergohen ne dekantatoret e ndertuar per kete qellim ku vecohen materialet e ngurta nga te lengetat. Materialet e ngurta dergohen ne destinacionet perkatese per kompostim te plehrave.
- Ujrat para se te derdhen ne kolektorin qendror te ujrave te zeza disifektohen.
- Mbetjet urbane depozitohen ne kontonieret e vendosur per kete qellim dhe dergohen ne destinacionin perkates.
- Sistematikisht mbeturinat do te hiqen nga vet subjekti ose ndermarrje e specializuara dhe do te dergohen ne subjektet e perpunimit te tyre dhe mbetjet qe nuk riciklohen depozitohen ne vende te caktuara nga komuna.
- Ujrat e larjes se objektit gjate ciklit ose ne perfundim te tije do te grumbullohet ne puceta hermetike te ndertuara ne pjesen fundore te stalles. Kete ujra mund te perdoren per pleherim.

Ndikimi ne regjimin e ujrave.

Ne territorin e stalles jane vendosur puseta dhe kanalizime te rregullta. Po keshtu hidroizolimi, ndertimi i kolektoreve dhe funksionimi i rrjetit te shkarkimit bene te mundur te mos kemi rrjedhje te ujrave te ndotura. Duke llogaritur ngarkesen e kompleksit si dhe larjen me uje te bollshem, ujrat qe do shkarkohen do te kene kete tregues:

- | | |
|---------------------|-----------------------|
| • BOD | 5-7kg/ton |
| • COD | 60-70mg/l |
| • Azot total | 80-150mg/l |
| • Fosfor total | 8-15mg/l |
| • Lende suspence | 100-200mg/l |
| • Ph | 6-9 |
| • Bakterie kaliform | rreth 3 50 MPN/ 100ml |

Gjithashtu ne uje do te jene present ndotje biologjike me bakterien e salmoneles, veze te paraziteve te ndryshem etj.

Largimi mbetjeve të trasha, masat mbrojtëse me rrjete të holle në hyrje të piletave dhe pastrimi vazhdueshëm i ambientit do të bëjë të mundur që uji që do të shkarkohet të jetë sa më pak i ndotur.

Nderkohe trajtimi i ujërave në vaskat e grumbullimit, para se të derdhen në kolektorin kryesor, largimin e mbetjeve të gurta trajtohet për neutralizimin e urese, dhe dizifektimin për të eliminuar ngarkesën biologjike do të bëjë që të ulet në maksimum ndotja e ujërave të shkarkuara në kolektorin kryesor të zonës.

Ndikimi i aromave sulmuese

Praktika ka treguar se për rreth territorit të thertores shfaqet në periudha të caktuara aroma të rëndë të pakëndeshme për njeriun.

Për të menjuar këto fenomene negative është e domosdoshme të mbahet pastër ambienti. Për subjekte me aktivitet të madh duhet të investohet në ndertimin e furrave ku të digjen mbetjet e krijuara, gazet dhe pluhurat e djegjes të kapen me filtra me katalizatore.

Ndikimi mbi floren dhe faunen

Aktiviteti i thertores për therjen e bagetive të trasha dhe të imta, nuk ndikon negativisht në floren dhe faunen ekzistuese.

Ky aktivitet ndihmon në përmirësimin dhe zhvillimin e flores dhe faunës së zonës. Mbetjet e krijuara ndihmojnë në përmirësimin e tokës për rritjen e bimesisë, ndërsa një pjesë e mbetjeve përdoret ushqim për gjallesat.

Me investimet e kryera nga investitori për sistemin e territorit për rreth objektit, ndertimin e lulishtes me bimë dekorative me gjelberim të përhershëm, do të përmirësojë floren dhe faunen, bimesia e lartë do të shërbejë për gënjatje për ndertim vendqendrim.

Ndikimet pozitive të aktivitetit:

Rritja e nivelit të ushqyerit të popullatës

Tregtim i produkteve shtazore të therura të kontrolluar e cila ndikon ndjeshëm në përmirësimin e nivelit të ushqimit të popullsisë, pra rritjen e standartit të jetesës së qytetarëve të zonës dhe në shkallë vendi.

Ndikon pozitivisht në ekonominë e vendit në përkrahje të importimit të produkteve të therura nga jashtë.

Aktiviteti mundëson përmirësimin e disa personave të zonës për rreth duke përkrahur problemet sociale që ka vendi ynë.

5. TË DHËNA PËR SHTRIRJEN E MUNDSHME HAPËSINORE TË NDIKIMIT NEGATIV NË MJEDIS QË NËNKUPTON DISTANCËN FIZIKE NGA VENDNDODHJA E PROJEKTIT DHE VLERAT E NDIKUARA QË PËRFSHIHEN NË TË

A.Ndikimet: Ky raport i VNM tregon se zbatimi i rehabilitimit e zones ku do te ndertohej si dhe përmirësimin e rrjetit inxhinierik si sistemi I furnizimit me ujë dhe mbledhjen e ujërave të zeza dhe të sistemit të trajtimit për kete projekt nuk ka gjasa të shkaktojë ndikime të rëndësishme negative në mjedis gjatë ndërtimit dhe funksionimit në nivele afatshkurtër, afatmesme dhe afatgjatë dhe per çdo ndikim të vogla që janë të lidhur me ndërtimin e projektimit, dhe funksionimin e nën-projekteve të propozuar te cilat mund të zbutet pa vështirësi përmes projektimit inxhinieri dhe inkorporimin e duhur ose zbatimin e masave lehtësuese të rekomanduara dhe procedurat në të gjitha fazat në përputhje me studimet lokale dhe rajonale e cila do te jete pjese integrale e raportit final te VNM-se.

B . Përfitimet e projektit do të përfitojnë në mënyrë të konsiderueshme dhe periferike zonat urbane të Divjakes përmes përmirësimeve të infrastruktures inxhinierike ne zone.

C. Ndikimet e mundshme negative dhe masat zbutëse efektet negative të projektit do të shmangen ose të zvogëlohen në nivele të pranueshme duke marrë masa për zbutjen e duhura dhe kompensim. Masat kryesore përfshijnë (i) përzgjedhje të kujdeshme të nenprojekteve dhe projektim konform PMM(EMP), te SHI për të shmangur vende të ndjeshme, (ii) kontrollin e zhurmës, pluhurit, dhe lirimin e ujërave të zeza gjatë ndërtimit, dhe (iii) rehabilitimi dhe rigjelberim pas përfundimit të projektit.

D. Masa të tjera për të plotësuar Planin sektorial jane: Gjatë përgatitjes së VNM janë identifikuar disa masa plotësuese të cilat ose trajtojnë mangësitë në informacionin mjedisor, ose janë të nevojshme për të pasur progress në përmirësimet mjedisore. Ato renditen më poshtë dhe përmbajnë përshkrime të nevojave dhe qëllimeve të ndërhyrjes, si dhe të agjensive që mund ta kryejnë më mirë zbatimin e tyre.

Në vijim renditen masat e sugjeruara:

- Vlerësimi për të bërë lidhjen mes treguesve të shëndetit dhe aspekteve të mjedisit.- Ky është një studim i domosdoshëm për të bërë vlerësimin e kostove ekonomike dhe shëndetsore që problemet mjedisore të fushes se ndertimit te objekteve qe sjellin për Shqipërinë. Ai do të mundësojë drejtimin e investimeve në fushat prioritare, ku mund të arrihen edhe përfitimet më të mëdha. Studimi do të bëjë vlerësimin e shtrirjes së problemeve shëndetsore dhe mjedisore dhe do të identifikojë dhe shprehë në shifra lidhjen mes tyre, duke përfshirë këtu edhe vlerësimin e faktorëve të jashtëm, si psh: ndryshimet e mikroklimës. Megjithëse do të përqëndrohej kryesisht në cilësinë e ajrit, ai do të bënte edhe vlerësimin e problemeve të tjera mjedisore.
- Për disa nga rrjetet e reja te furnizimit me uje të propozuara është e nevojshme kryerja e një analize më të detajuar mjedisore. – Projektet e reja të propozuara ndodhen ose në zona

urbane ose në kryqëzime rrugësh. Zona urbane kanë një trashëgimi të zhvillimit urban **por jo projekti në vlerësim**, por disa na këto qendra ndodhen në zona me ndjeshmëri mjedisore, sidomos në zonat e me status arkelogjik apo kulturor.

- Studimi i Menaxhimit të Mbetjeve të Ngurta – Është i nevojshëm një plan lokal me qëllim që të identifikohen mjetet dhe mundësitë për reduktimin e mbetjeve dhe rritjen e riciklimit, duke përfshirë këtu edhe përdorimet alternative të mbetjeve; dhe vi) të rekomandojë rregullime institucionale dhe financiare për këto propozime. Kjo mund të menaxhohet nga Vilson Verdha, si fushate sensibilizuese në zonën e vete të studimit por nënkupton bashkërendimin e punës me MM, MPPTT dhe me njësitë e pushtetit vendor.

- Studimi i trashëgimisës së ndërtimit. – Kjo propozohet në plani dhe nëpërmjet identifikimit dhe regjistrimit të PDV se zhvillimit të rajonit, gjendjes së tyre dhe propozimit të masave për t'i ruajtur dhe mirëmbajtur ato.

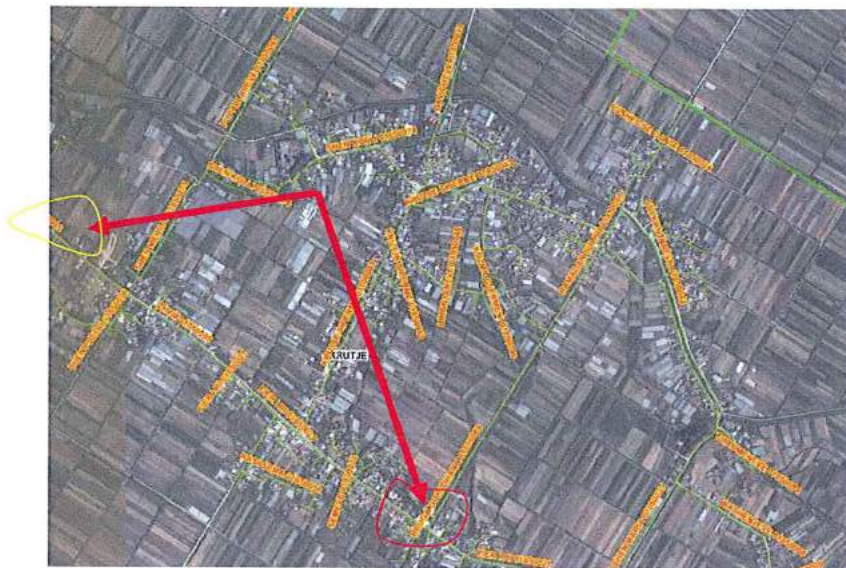
- Mbështetje për Shtrirjen e GIS në monitorimin e zbatimit dhe ndikimeve mjedisore të SHI. – Monitorimi efektiv i ndikimeve mjedisore të planit kërkon që GIS të shtrihet dhe të mbulojë një sipërfaqe më të madhe se ajo aktuale. Kjo gjithashtu do të ndihmojë në monitorimin e zbatimit dhe do të shërbejë si studim paraprak për planet lokale të zonave rreth qytetit. Sigurisht zona shtrihet brenda kufijve të Bashkisë së Divjakes, ku infrastruktura është në pronësi të njësisë të tjera vendore dhe menaxhohet prej tyre, megjithëse furnizimi me ujë mbulohet nga një ndërmarrje e vetme. Megjithatë, një qasje e tillë për shtrirjen dhe menaxhimin e GIS do të kthehet në një mjet efektiv për përmirësimin e bashkëpunimit mes pushteteve të ndryshme vendore dhe do të përbënte një hap të rëndësishëm drejt planifikimit më të koordinuar me disa qendra zhvillimi.

- Një studim i mikro-klimës mund ta plotësojë studimin e VNM nëpërmjet ofrimit të dhënave shtesë lidhur me ndikimin e përqëndrimeve dhe zhvillimit. Rekomandohet të rishikohet si mundësi studimi në fazën kur pushteti vendor të përgatis PPV.

- Në të njëjtën mënyrë edhe prodhimi i energjisë së gjelbër (shfrytëzimi i mundësive të energjive të rinovueshme) është një fushë që mund të inkurajohet nga ligjet e planifikimit dhe të taksave.

Distancat e impaktit në mjedisin human

Zona në vlerësim ndodhet rreth 1.1km nga Qendra Divjake. Ndersa gjatësia e impaktit mjedisor të shtrirjes së këtij projekti do të jetë minimal pasi se një sipërfaqe ndertimi shumë të vogël, si dhe një gjerësi të impaktit prej 1-5 m pra një sipërfaqe e prekur përgjatë sipërfaqes tokëse dhe ujore rreth si kanalet e kullimit sekondare.



Harta nr. 1: Harta e vendodhjeve te zonave te banuara (Shenuar, vijezuar me te kuqe Fshati ,
, Fier i Ri, si dhe me te verdhe Zhuma).

6. NDIKIMET E MUNDSHME NË MJEDISIN NDËRKUFITAR (NËSE PROJEKTI KA NATYRË TË TILLË).



Para sëgjithash do të doja të informojme se ky projekt (Ndertim I objektit banimi 2 kateshe) **nuk do te kete ndikime te mundshme nderkufitare** per vete faktin se zone ku do te ndertohet objekti ne Divjake eshte zone e urbanizuar, ku ndertimi i tij eshte nga burimet qe rrjedhin dhe krijohen brenda territorit te shtetit Shqiptar.

Rregullimi i kësaj çështje, pra i mënyrës se si menaxhohen ujërat dhe ndikimet ndërkuftare, janë çështje, të cilat adresohen në mënyrën më të plotë të mundshme, në një kuadër të mirëpërcaktuar nga e drejta dhe praktika ndërkombëtare, të cilat janë të detyrueshme si për Shqipërinë, ashtu edhe për vendet fqinje. E, këtu nuk ka asnjë rast qe ku segment (me sipërfaqe ndertimi 3019.0 m²) te jete pjese e ujerave territorial nderkombetar apo e ndikimit ne shkarkimit ne ajer ne nivele te tilla kombetare dhe nderkombetare.

Së dyti, vendi yne aspiro anëtarësimi në BE. Kanë një marrëdhënie kontratuale në BE, që është marrëveshja e Stabilizim Asociimit dhe përkatësisht kanë detyrime, në lidhje me regjimin e ujërave dhe janë të detyruara që të zbatojnë normativën që burojnë nga direktivat e BE, edhe pse ky projekt nuk vleresohet ne kete faze si i tille, por mbetet per tu rivleresuar nga AKM.

Në bazë të konventave ndërkombëtare ujërat ndërkuftare duhet shfrytëzohen në një mënyrë të arsyeshme dhe të barabartë, duke marrë në konsideratë të veçantë karakterin e tyre ndërkuftar, në rast se aktivitetet që shkaktojnë ose kanë të ngjarë të shkaktojnë, kanë një impakt ndërkuftar.

Pala shqiptare, qeveria e Republikës së Shqipërisë, i diskutojnë problemet që lidhen me shfrytëzimin tërësor të ujërave, jo thjesht me Italine apo Greqine, por me çdo vend tjetër me të cilin ka një problematikë përkatëse, veçse në frymën e së drejtës ndërkombëtare, veçse në frymën e mirëkuptimit në marrëdhëniet dypalëshe, të marrëveshjeve dypalëshe dhe të gjitha detyrimeve që shtetet kanë në këtë drejtim.

Ky projekti gjate fazes se zhvillimit do të mbrojë mjedisin natyror ko

7. MUNDËSINË E REHABILITIMIT TË MJEDISIT TË NDIKUAR DHE MUNDËSINË E KTHIMIT TË MJEDISIT TË NDIKUAR TË SIPËRFAQES NË GJENDJEN E MËPARSHME, PËRFSHI EDHE KTHIMIN E TOKËS BUJQËSORE (NË RAST SE PËRDORIMI EKZISTUES ËSHTË I TILLË) DHE KOSTOT FINANCIARE TË PËRAFËRTA PËR REHABILITIMIN;

6.1. Rehabilitimii mjedisit te ndikuar nga ndertimi i objekt banimit

Rehabilitimi përfshin të gjitha ato masa të cilat synojnë të riaftësojnë tokën e degraduar dhe t'i kthejnë këto toka në një gjendje të qëndrueshme dhe të pandotur.

Kutia 1. Qellimi i studimit te rehabilitimit

- Reduktim i kercenimeve ndaj larmise biologjike dhe pejsazhore,
- Rehabilitim i shpejte i larmise biologjike dhe pejsazhore
- Forcim i koherences ekologjike,
- Sigurim i pjesemarrjes se plote te publikut ne ruajtjen e larmise biologjike dhe pejsazhore.

Synimet kryesore të punës rehabilituese nga subjekti janë:

- Të arrihet një stabilizim i zonave të dëmtuara nëpërmjet ndërhyrjeve hidroteknike për të minizuar ndër të tjera erozionin.
- Të rigjëlberojë të gjitha zonat e erodura me specie të përshtatshme bimore, që kanë ekzistuar më parë.
- Të minimizojë ndikimin pamor të zonave të degraduara e të përmirësojë peizazhin.

Sistemimi dhe përgatitja e vendit

Hapi i parë në operacionin e rehabilitimit është pastrimi i përgjithshëm dhe sigurimi i zonës.

Masa të sugjeruara

Punimet e pastrimit të vendit që ndërmerren pas ndërprerjes së veprimtarisë përfshijnë:

- heqja dhe ndalimi i zhvillimit të veprimtarive që kanë karakter përpunimi (fraksionim guri) apo përgatitje betoni në afërsi të gjurmes se ndertimit;
- largimin e të gjitha pajisjeve të fiksuara dhe të palëvizshme, të përkohshme dhe të përhershme;
- largimi dhe eliminimi i duhur i të gjitha mbetjeve përfshirë ato të rrezikshme;

- rehabilitimi i rrugëve dhe vendit të godines se centralit+zyres ne kete godine;
 - pas pastrimit të vendit mund të jetë i nevojshëm pengimi i hyrjes së makinave në vend duke ngritur gardhe për të parandaluar hyrjen e makinave, motoçikletave, njerëzve dhe kafshëve deri në rehabilitimin e zonës.

Hapi i parë në procesin e përgatitjes përfshin rimodelimin e zonës. Përdorimi përfundimtar i tokës do të përcaktojë formën e relievit. Vendi duhet të modelohet në mënyrë të tillë që të harmonizohet me peizazhin rrethues. Vendi duhet lënë në një gjendje të qëndrueshme, lehtësisht të kulluar që të harmonizohet me zonën rrethuese.

Shtresa e tokës duhet të ripërhapet në mënyrë uniforme mbi zonë në një thellësi të përshtatshme për të mbështetur rigjëlberimin.

Kur mungon shtresa e tokës, duhen kërkuar alternativa në materiale argjile të pranishme në vend, në mbulesë minerale ose shkëmbinjsh sedimentare ultrabazik që përfshin një përmbajtje të lartë plurur minerali, shkëmb shumë të thërmuar ose shtresë dheu që mund të merret nga vendet e ndërtimit, por duhet përshtatur në ngjyrë pa prishur peizazhin.

Të gjitha zonat e ngjeshura duhet të punohen thellë përgjatë konturit. Kjo mund të kryhet përpara ose pas përhapjes së shtesës së dheut.

Rigjëlberimi dhe gjëlberimi

Vegjetacioni është stabilizuesi më i mirë i mirëmbajtjes së thjeshtë të zonave të degraduara në periudhë afatgjatë. Rigjëlberimi i shërben parandalimit të erozionit. Rigjëlberimi gjithashtu minimizon ndikimin e ndërhyrjes pamore.

Masa të sugjeruara

Rigjëlberimi duhet të synojë instalimin e bimëve autoktone. Instalimi i tipeve të vegjetacionit jo autokton shpesh kërkon më shumë burime se riinstalimi i vegjetacionit origjinal. Tokat për llojet e huaja duhet të jenë relativisht pjellore dhe mund të jenë të nevojshme trajtimet e mirëmbajtjes, si plehërimi dhe krasitja.

Shtresa e materialit organik me të cilin mbulohet sipërfaqja e tokës për të parandaluar erozionin rreth fidanëve që rriten, mund të reduktojë barërat e këqija dhe të ruajë lagështinë e tokës dhe shtimin e ushqyesve dhe lëndës organike të dobishme. Ndër materialet që mund të përdoren përfshijnë: komposto, mbetje druri, copëra, pluhura sharre, kashtë, levore etj.

Mbjellja

Në rastet më të shumta, rigjëlberimi i zones do të përfshijë riintroduktimin e llojeve të bimëve të përshtatshme për të plotësuar rigjenerimin me anë të erës ose farës së ruajtur në tokë. Ky riintroduktim mund të jetë në formën e fidanëve të shtuar në fidanishte ose aplikimi i drejtpërdrejtë të farës në shtratin e farës të përgatitur.

Monitorimi dhe mirëmbajtja

Rehabilitimi është një proces që mund të shkojë me vite për të dhënë një ekosistem të qëndrueshëm dhe vetëqëndrues. Kujdesi i mëpastajshëm është vitalisht i rëndësishëm dhe çdo dështim duhet të riparohet shpejt.

Masa të sugjeruara

Zonat e rehabilituara duhet të inspektohen rregullisht për të vlerësuar shëndetin e

vegjetacionit dhe kontrolluar për erozion, dëmtim nga kullotja dhe ndotje nga barërat e këqija. Inspektime të përvitshme mund të kërkohen në disa zona më të mëdha pas ndërprerjes së operacioneve për të siguruar suksesin në vazhdim të rigjëlberimit.

Llojet pyjore që përdoren për ripyllëzimin e sipërfaqes rreth dhe në brendësi të zones rekomandohen, duke pasur parasysh:

- a) për mbrojtjen e tokave nga erozioni të përdoren llojet fletore përherë të blerta ;
- b) për veshjen e terreneve shkëmbore të përdoren llojet pyjore të cilat kanë sistem rrënjor të fuqishëm, e mbajnë të mbuluar tokën edhe gjatë stinëve me rreshje të bollshme dhe e lidhin mirë atë;
- c) për terrene me shfaqje të erozionit duhet të përdoren dhe llojet që lidhin mirë terrenin dhe ndihmojnë parandalimin e erozionit;
- d) për terrene të eroduara, krahas fidanëve, të përdoret edhe mbjellja me farë.

Pyllëzimet e ripyllëzimet e terreneve të degraduara, pasi përfundojnë, i dorëzohen me dokumente të rregullta Drejtorisë së Shërbimit Pyjor, e cila i vë në ruajtje dhe i mbron për një periudhë 20-vjeçare për të bërë të mundur rimëkëmbjen e tyre.

8. MASAT E PERGJITHSHME TE KOMPLEKSIT DHE REKOMANDIMET

I. KËRKESAT E PËRGJITHSHME STRUKTURORE

A. Stabilimentet ushqimore:

1. Ndërtesat e stabilimenteve ushqimore mbahet pastër dhe mirëmbahen e riparohen ne kushte të mira. - pa copa ose papastërti te dukshme
- mirëmbahet ne kushte te mira te cilat lejojnë kryerjen e pastrimit efektiv

2. Planifikimi, projektimi, ndërtimi, vendosja dhe madhësia e ndërtesave janë te tilla qe: Planifikimi duhet te lejoj:

Në mënyrë që të arrihet një ndarje e pastër, optimale është një linjë e drejtë (për thertoret) për lëvizjen e punëtorëve, pajisjeve, ajrit, ujit dhe mbeturinave te cilat lejohen te lëvizin vetëm në drejtim të kundërt me rrjedhën e procesit teknologjik. Përjashtim nga kjo bëjnë rastet kur janë marre masa paraprake te përshtatshme qe lëvizje te tilla si ndërrimi i veshjeve mbrojtëse, pastrimi dhe dezinfektimi i pajisjeve, duarve, çizmeve, përparëseve, etj. nuk ndikojnë ne higjienën e veprimeve pastruese.

Çdo proces është me i pastër se i mëparshmi, dhe nuk duhet te kontaminohet nga ai. Për shembull:

Lëvizja logjike e produktit nga e papastra tek e pastra. Te minimizohen lëvizjet mbrapsh dhe mbikalimet.

Punëtorët duhet te kenë mundësi te lajnë duart edhe pastrojnë e dezinfektojnë veglat e tyre pa u larguar nga vend i punës.

Preferohet qe përparëset te lahen ne lavanderine e stabilimentit.

Te lejohet mirëmbajtje

e përshtatshme, pastrim dhe/ose dezinfektim, parandalim ose minimizim i ajrit te kontaminuar, dhe siguron

hapësira pune te përshtatshme qe lejojnë

efektshmeri higjienike te te gjitha veprimeve; - Lëvizja e ajrit nga vendet jo te pastra ne ato te pastra duhet te parandalohet veçanërisht nga vatha dhe dhoma e heqjes se organeve.

- Madhësia e stabilimenteve dhe e dhomave te punës duhet te jene te përshtatshme për te kryer te gjitha veprimet ne mënyrë higjienike.

- Te këtë hapësirë te mjaftueshme për kryerjen e çdo operacioni te punës e ndare kjo ne mënyrë te përshtatshme nga te tjerat për te ndaluar kontaminimin.

(b) te këtë mbrojtje kundrejt akumulimit te papastërtive, kontaktit me materiale toksike, rënies se papastërtive ne ushqim dhe formimit te kondensateve ose myqeve te padëshiruara ne sipërfaqe; Vëmendje duhet te kushtohet ne veçanti ne projektimin e:

- vendbashkimit mure/dysheme, mure/tavan, tubave te punës dhe te ndriçimit.

(c) autorizimi i praktikave te mira te higjienës ushqimore, duke përfshirë mbrojtjen kundër kontaminimit dhe ne veçanti, kontrollin e dëmtuesve; - lehtësi për implementimin e programeve para-kusht

- mbrojtje për ushqimet e ekspozuara gjate ngarkim - shkarkimit (zonat e mbrojtura)

- një sistem për parandalimin e kontaminimit të ushqimeve të ekspozuara nga tymrat, dherat, shiu, gicatë grabitqar, etj.
- plan për kontrollin e dëmtuesve për mbrojtjen kundër dëmtuesve të tilla si insekte dhe brejtës me instalimin e teknikave të tilla si çarqe, perde ajri, "dyer dyfishe" ose rrjeta për miza ose përdorimi i substancave kimike të aprovuara të tilla si ato për luftimin e brejtësve, insekticide, ose gaz.

(d) kur është e domosdoshme, të sigurohet kontroll i përshtatshëm i temperaturës dhe kushteve të ruajtjes, të kapaciteteve të mjaftueshme për ruajtjen e produkteve ushqimore në temperatura të përshtatshme dhe të projektuara për të lejuar monitorimin e këtyre temperaturave dhe, kur është e nevojshme, të regjistrohen. - të gjitha stabilimentet duhet të kenë pajisje të përshtatshme për të mbajtur zinxhirin e ftohjes të aplikuar për produktet e prodhuara.

- monitorimi i temperaturave duhet të kryhet kur kërkohet kontrolli i temperaturave.
- shënimi i temperaturave mund të bëhet në regjistër ose grafikisht. Duhet të bëhet i mundur identifikimi i kohës dhe datës së regjistrimit.

3. Një numër i përshtatshëm lavamanësh larëse janë të vlefshme dhe të lidhura me një sistem kullimi efektiv. Lavamanët nuk janë të hapur direkt në dhomat në të cilat ushqimi përpunohet.

- duhet të ketë një numër të mjaftueshëm të pajisjeve të larjes së duarve të pajisura në mënyrë të përshtatshme dhe ngjitur me lavamanët për të bërë të mundur që operatorët të lajnë duart e tyre përpara se të hyjnë në dhomat e punës.
- lejohen tanke septike.
- përjashtohen tualetet kimike.
- tualetet duhet të jenë përfshirë brenda kufirit të stabilimentit të aprovuar.
- tualetet duhet të sigurohen të ndara për zonat e pastra dhe të papastra.

4. Një numër i përshtatshëm lavamanësh është i vlefshëm, hartuar dhe vendosur në mënyrë të përshtatshme për pastrimin e duarve. Lavamanët për pastrimin e duarve kanë ujë të bollshëm të rrjedhshëm të ngrohtë dhe të ftohtë, materiale për pastrimin e duarve dhe për tharje higjienike.

Kur është e nevojshme, pajisjet për larjen e ushqimeve janë të ndara nga pajisjet për larjen e duarve. - lavamanët duhet të jenë afër vendit të punës për të qene lehtësisht të përdorshëm,

- rubinetet nuk duhet të jenë të manovrueshëm me dorë,
- pajisjet duhet të kenë ujë të rrjedhshëm të ngrohtë dhe të ftohtë ose ujë të përziere në temperatura të përshtatshme,
- pastrimi dhe dezinfektimi i produkteve dhe mjeteve higjienike,
- vetëm letër tualeti është e lejuar për tharjen e duarve,
- tharja me ajër të ngrohtë nuk është e pranueshme.

5. Ka mënyra të përshtatshme dhe të mjaftueshme për ventilim natyral ose mekanik. Parandalohet rrjedhja e ajrit në mënyrë mekanike nga zona e kontaminuar për në zonën e pastër. Sistemet e ventilimit janë të ndërtruara në mënyrë të tilla që mundësojnë që filtrat ose pjesë të tjera të pastrohen ose zëvendësohen lehtësisht. - duhet të sigurohet nxjertje e mirë e avullit

- prania e kondensatit ose avujve viziv te ujit ne atmosfere nuk janë te pranueshme dhe tregojnë për një ventilim te pamjaftueshëm. Nëse është e nevojshme te vlerësohet situata.

- kërkesat e ventilimit duhet te zbatohen gjithashtu ne dhomat e zhveshjes dhe larjes.

6. Ambientet sanitare kane ventilim natyral ose mekanik te përshtatshëm. - Ambientet sanitare te tilla si dhoma me lavamanë, tualete dhe dushe duhet te kenë ventilim te brendshëm te përshtatshëm.

7. Godinat ushqimore kane ndriçim te përshtatshëm natyral dhe/ose artificial. - ndriçim i përshtatshëm natyral ose artificial i cili nuk shtrembëron ngjyrat

- intensiteti i dritës te aplikohet si me poshtë:

a) pikat e inspektimit 540 lux

b) dhomat e punës dhe ambientet e izoluara 220 lux

c) mjediset e ruajtjes dhe stallat 110 lux

8. Pajisjet e drenazhimit janë te përshtatshme për qëllimin e përcaktuar. Ato janë projektuar dhe ndërtuar për te parandaluar riskun nga kontaminimi. Kur kanalet e drenazhimit janë plotësisht apo pjesërisht te hapura, ato janë projektuar ne mënyrë te tille qe mbeturinat te mos kalojnë nga zonat e kontaminuara ne një zone te pastër, ne veçanti ne zonat ku ushqimi ka mundësi te paraqesë një risk me te madh për konsumatorin e fundit. - rrjedhja e ujërave te papastra duhet gjithmonë te jete nga pjesët e pastra ne pjesët e papastra;

- uji duhet te drejtohet ne sitat e kullimit;

- kanalet e hapura duhet te kenë grila ne thellësi dhe kanale te cekëta ne qofte se është e mundur qe punëtoret te qëndrojnë dhe ecin ne to;

- kanalet kullues duhet te jene te mbuluara me grila dhe te fiksuara me kapëse;

- ujërat e papastra duhet te kalojnë direkt ne një sistem te mbyllur te drenazhimit, veçanërisht nga:

a) basenet e larjes

b) sterilizatorët

c) pajisje te tjera larje

d) pajisjet për pastrimin e dhomës se prodhimit

e) dushe për larje karkasash dhe te brendshmesh

9. Kur është e nevojshme, duhet te sigurohen kushte te përshtatshme për pastrimin e personelit - kushte për zhveshjen dhe dushet janë te domosdoshme ne te gjitha stabilimentet e aprovuara

- ato duhet te kenë madhësi te përshtatshme ne përputhje me numrin e personelit dhe nuk lejohet qe stafi te dale jashtë stabilimentit me veshjet e pastra te punës

- dhomat e zhveshjes te jene te ndara për stafin qe punon ne zona te ndryshe (p.sh. therje, prerje, përpunim)

- ato konsistojnë ne ruajtje higjienike te veshjeve te pastra dhe vendosje higjienike te veshjeve te pastra

10. Mjetet pastruese dhe dezinfektuese nuk ruhen ne ambientet ku përpunohet ushqimi - qëllimi është te parandalohet kudo kontaminim i lendeve te para ose produktit përfundimtar. Kjo arrihet duke i ruajtur këto substanca ne një dhome te veçante ose ne një vend te sigurte (dollap i kyçur).

- mbajtësit e kimikateve nuk lejohen të ruhen në dhomat e punës ose në dhomat ku përpunohen ingredientët e thare.

B. Dhomat e përpunimit të ushqimeve:

Në dhomat ku ushqimi përgatitet, trajtohet ose përpunohet (duke përjashtuar zonat e ngrënies, por duke përfshirë dhomat që mbajnë mjetet e transportit) projektohen dhe ndërtohen për të lejuar praktikën e mira të higjienës ushqimore, duke përfshirë mbrojtjen kundër kontaminimit midis dhe gjatë operacioneve.

Në veçanti: Për qëllim të kësaj rregullore "dhome" konsiderohet një hapësirë e kufizuar nga mure, dysheme, tavan ose çati me një derë të mbyllshme, dyer rrotulluese ose perde ajri efektive. Në të përfshihen dhe korridoret ku transportohet ushqimi.

(a) sipërfaqja e dyshemesë mbahet në kushte të mira dhe lehtësisht të pastrueshme dhe, kur është e nevojshme, dezinfektohet.

Kjo kërkon futjen e materialeve rezistente, jo thithëse, të lashme dhe jo toksike, të paktën përderisa operatorët e biznesit ushqimor nuk arrijnë të tregojnë autoriteteve kompetente që tipe të tjera materialesh mund të përdoren si me të përshtatshme. Ku duhet, sipërfaqja e dyshemesë duhet të sigurojë një drenazhim të mjaftueshëm;

- dyshemetë duhet të jenë të nevojshme, të kenë pjerrësi për të lejuar drenazhimin; pozicioni i jeteve të tilla që lehtëson drenazhimin e ujit;
- uji duhet të kanalizohet përmes kanaleve të drenazhimit të pajisura në grila dhe kapëse;

- dyshemeja në dhomat e ambalazhimit nuk është e nevojshme të jeteve të kanalizuar;
- dyshemeja në dhomat e ruajtjes së produkteve të ngrira nuk është e nevojshme të kenë pjerrësi ose të jeteve të kanalizuar, por duhet të jenë rezistente ndaj ujit, rezistente ndaj kalbjes dhe lehtësisht të pastrueshme dhe desinfektueshme;
- dyshemetë duhet të bëhen me materiale që i rezistojnë ujit ose beton i dyllosur ose materiale të tjera të papërshkrueshme të miratuara (p.sh. resin epoxy e lëmuar).
- Nëse janë përdorur materiale të tjera operatorët e biznesit ushqimor duhet të provojnë autoritetin kompetent që është bërë vlerësimi shkencor i riskut dhe këto materiale plotësojnë kërkesat e kërkuara.

(b) muret duhet të jenë të mbajtura në kushte të mira dhe lehtësisht të pastrueshme, e nëse është e nevojshme dhe të dezinfektueshme; kjo kërkon përdorimin e materialeve rezistente që nuk e thithin ujin, të lashme dhe jo toksike e një sipërfaqe të lëmuar deri në një lartësi të përshtatshme për procedurat e punës, të paktën përderisa operatorët e biznesit ushqimor nuk arrijnë të tregojnë autoriteteve kompetente që tipe të tjera materialesh mund të përdoren si me të përshtatshme; Kjo arrihet nga një sipërfaqe muri e cila është:

- e lëmuar, e forte, e padepërtueshme;
- e lyer me ngjyre me drite me veshje që mund të lahet;

Muri vishet në një lartësi të përshtatshme si me poshtë:

Thertoret:

- salla e thërjes në lartësinë egardhit ose të paktën: 3m
- dhomat e mbajtjes, hedhurinave dhe heqjes së të brendshmeve të paktën: 3m

- dhomat e ftohjes dhe ruajtjes se mishit te ekspozuar:
- lartësia e përdorshme e ruajtjes
- dhomat e tjera: 2m

b) dhomat e prodhimit ne stabilimentet e tjera: 2m

- kërkohet lysterje me ngjyre me drite e mureve;
- muret e mbuluara duhet te jene te mbyllura, lehtësisht te pastrueshme dhe te plotësojnë kërkesat higjienike.
- Nqs janë përdorur materiale te tjera operatori i biznesit ushqimor duhet ti provoj autoritetit kompetent qe është bere vlerësimi shkencor i riskut dhe këto materiale plotësojnë kërkesat e kërkuara.

(c) tavanet (ose, kur nuk ka tavane, sipërfaqet e brendshme të çatisë) dhe pajisjet që u mbivendosen atyre duhet të jenë të ndërtuara në mënyrë të tillë që të parandalojnë grumbullimin e papastërtive dhe të reduktojnë kondensimin, rritjen e myqeve të padëshiruara dhe rënien e copëzave; Tavanet duhet te jene lehtësisht te pastrueshme; kjo arrihet nga një sipërfaqe e brendshme e lëmuar.

Tubat e sipërme te punës te cilat nuk janë lehtësisht te pastrueshme mbyllen me material te pastrueshme

(e) dyert duhet të jene lehtësisht të pastrueshme, e nëse është e nevojshme, te desinfektueshme; për këtë qëllim duhet të kenë sipërfaqe të lëmuara dhe të mos përbëhen nga materiale thithëse, te paktën përderisa operatorët e biznesit ushqimor nuk arrijnë ti tregojnë autoriteteve kompetente që tipe të tjera materialesh mund të përdoren si me te përshtatshme. Materialet e mëposhtme plotësojnë kërkesat:

- materialet me veshje te forte, te paoksidueshëm;
- te gjitha pjesët e dyerve prej druri, duke përfshirë kornizat, veshjen dhe mbylljen e përshtatshme;
- veshja e cila është e papërshkrueshme nga uji, e lehte për tu lare, jo toksike dhe ne kushte te mira.
- Nqs janë përdorur materiale te tjera operatori i biznesit ushqimor duhet ti provoj autoritetit kompetent qe është bere vlerësimi shkencor i riskut dhe këto materiale plotësojnë kërkesat e kërkuara.

(f) sipërfaqet (përfshi ato të pajisjeve) në zonat e përpunimit të ushqimeve e, në veçanti, ato në kontakt me ushqimet duhet të mbahen në kushte të mira e të jenë lehtësisht të pastrueshme e, nëse nevojitet, të dezinfektueshme; për këtë kërkohen materiale me sipërfaqe të lëmuara, të lashme, jo toksike dhe rezistente ndaj gërryerjes, te paktën përderisa operatorët e biznesit ushqimor nuk arrijnë ti tregojnë autoriteteve kompetente që tipe të tjera materialesh mund të përdoren si me te përshtatshme. Materialet e mëposhtme nuk plotësojnë kërkesat:

- druri për ushqime te ekspozuara me origjine shtazore, te tilla si blloqe te prera ose sipërfaqe te prera;
- metale te galvanizuara si sipërfaqe kontakti.

Instrumentet dhe pajisjet e punës te tilla si tavolinat e prerjes, tavolinat me sipërfaqe te ndashme te prerjes, kontejnerët, konvejerët me rrip dhe sharrat duhet

te bëhen nga materiale rezistente ndaj korrozionit që nuk ndotin mishin dhe lehtësisht te pastrueshme dhe dezinfektueshme.

Sipërfaqet që janë ose mund të jënë në kontakt me mishin, duke përfshirë ngjitjet dhe bashkimet duhet të jënë të lëmuara.

Nqs janë përdorur materiale të tjera operatori i biznesit ushqimor duhet ti provoj autoritetit kompetent që është bërë vlerësimi shkencor i riskut dhe këto materiale plotësojnë kërkesat e kërkuara.

Ku nevojitet, duhet të parashikohen pajisjet e përshtatshme për pastrimin, dezinfektimin dhe depozitimin e veglave të punës dhe impianteve. Pajisje të tilla duhet të jenë të përbëra nga materiale rezistente ndaj gërryerjes, lehtësisht të pastrueshme e të furnizohen me sasi të përshtatshme me ujë të ngrohtë e të ftohtë.

Duhet parashikuar pajisje të përshtatshme, ku nevojitet, për operacionet e largjes së ushqimeve. Çdo ujësjellës ose impiant i ngjashëm me të që përdoret për larjen e ushqimeve duhet të ketë një shpërndarje të përshtatshme të ujit të ngrohtë dhe/ose të ftohtë, duhet të jetë i mbajtur i pastër dhe kur është e nevojshme të dezinfektohet.

C. Pajisjet në kontakt me ushqimin

1. Te gjitha mjetet dhe pajisjet në kontakt me ushqimin duhet të:

a) pastrohen në mënyrë efektive, kur është e nevojshme, të dezinfektohen. Pastrimi dhe dezinfektimi kryhen në frekuenca të mjaftueshme për të parandaluar riskun e kontaminimit.

b) të jënë të ndërtuara, me materiale të tilla, të mbahen në kushte të mira për të minimizuar çdo risk kontaminimi; Te gjitha ngjitjet dhe bashkimet duhet të jënë të lëmuara dhe lehtësisht te pastrueshme.

(c) me përjashtim të enëve dhe ambalazheve një përdorimesh, të jenë të ndërtuara me material të tillë, të mbahen në gjendje të mirë dhe të vihen nën një mirëmbajtje të rregullt, që të jenë gjithmonë të pastra dhe kur është e nevojshme të dezinfektuara

(d) të jenë të instaluar në mënyrë të tillë që të mundësojnë një pastrim të përshtatshëm të pajisjeve dhe të hapësirës që i rrethon ato. - materialet e izolimit nuk duhet të jënë të dëmtuara dhe nuk duhet të jënë të ekspozuara, por të pastra dhe të pastrueshme; ato duhet të jënë rezistente ndaj kalbjes dhe pa ere.

- gardhet duhet të jënë të përshtatshme për të parandaluar mishin të bjere në kontakt me muret dhe pajisjet.

- pajisjet ftohëse duhet të jënë instaluar në mënyrë të tilla që mishi dhe kartonët e mishit nuk bien në kontakt me to.

II. KËRKESAT STRUKTURE SPECIFIKE

2. Thertoret

1. Thertoret duhet të kenë një dhomë ose një ambient të mbuluar për pranimin dhe inspektimin e tyre para thërjes. - të gjitha thertoret duhet të kenë pajisje të mbuluara të përshtatshme.

2. Për shmangien e kontaminimit të mishit thertoret duhet: a) të kenë një numër të mjaftueshëm të dhomave të përshtatshme për operacionet që kryhen;

b) të kenë një dhomë të ndarë për rrjepjen dhe heqjen e organeve të brendshme duke përfshirë dhe shtuar tualetin (zbukurimin e gjithë karkases), me përjashtim të rasteve kur autoriteti kompetent autorizon ndarjen në kohe të këtyre proceseve brenda një thertoreje;

c. të sigurojnë një ndarje në hapësirë dhe ndarje në kohe të proceseve të mëposhtme:

- (i) trullësjes dhe zhgjakësimit;
 - (ii) heqjes, shkuljes ose përvëlimit të puplave
 - (iii) dërgimit (nisjes) së mishit
- d) të kenë të instaluar të gjitha pajisjet për parandalimin e kontaktit të mishit me muret, dyshemën dhe orenditë e fiksuara;
- e) të kenë një linjë therje që është projektuar për lejimin e procesit të therjes në vazhdimësi dhe të shmang kontaminimin e ndërsjelle midis pjesëve të ndryshme të linjës së thertores.

Kur ka me shume se një linjë therje brenda se njëjtës ndërtesë duhet të këtë ndarje të mjaftueshme të linjave për të penguar kontaminimin e ndërsjelle.

3. Thertoret duhet të kenë pajisjet e furnizuara me ujë të ngrohte në jo më pak se 82 °C për dezinfektimin e mjeteve ose sistem tjetër që ka të njëjtin efekt me të.

4. Pajisjet për larjen e duarve të stafit brenda ambienteve të punës (të përpunimit) të mishit të ekspozuar duhet të kenë rubineta (jo të manovrueshme me dorë) për pengimin e përhapjes së kontaminimit.

5. Thertoret duhet të kenë pajisje të mbyllura me çelës të magazinimit net e ftohte të mishit të ndaluar dhe pajisje të ndara dhe të mbyllura për magazinimin e mishit të papërshtatshëm për konsum njerëzor. - karkasat e ndaluara ruhen në pajisje të kyçura me kullim të veçanta brenda një ftohësi

- Objektet e tjera duhet të ketë një dhomë të pajisur në mënyrë të përshtatshme për mishin e ndaluar

- kontejnerë të veçanta jo të përshkueshëm nga uji dhe jo të gërryeshëm, me kapak të mbyllur për parandalimin e personave të pa autorizuar për lëvizjen e ngarkesave prej tyre, për ruajtjen e mishit jo të destinuar për konsum njerëzor, apo një dhomë të mbyllur për të tilla mish, nëse sasi të tij janë mjaft të mëdha dhe largimi ose asgjësimi i tij nuk bëhet dot i mundur në fund të ditës së punës.

6. Ato duhet të kenë një vend të veçantë të pajisur me të gjithë pajisjet e posaçme për pastrimin, larjen dhe dezinfektimin e:

(a) pajisjeve transportuese si arkat;

(b) mjeteve të transportit.

Këto vende dhe pajisje nuk janë të detyrueshme në rast se afër thertores ndodhen vende të tilla të autorizuar zyrtarisht. - në thertore duhet të sigurohet një vend i veçantë dhe pajisje të përshtatshme për larjen dhe dezinfektimin e mjeteve të transportit të kafshëve.

Megjithatë, këto vende dhe pajisje nuk janë të detyrueshme, nëse pastrimi dhe dezinfektimi i tyre bëhet në vende të autorizuar nga autoriteti që ndodhen pranë thertores.

- Një vend dhe pajisje të përshtatshme për pastrimin dhe dezinfektimin e mjeteve të transportit të mishit, përveçse në rastin e marrjes nga frigoriferët dhe anijet higjienike vetëm për mishin e freskët të paketuar.

- Objektet duhet të ndërtohen në një mënyrë të tillë që mund të operohet në temperaturë poshtë 00 C (sipas kushteve lokale klimatike)

7. Ato duhet të kenë një pajisje të mbyllur të pajisur pershtatshmerisht, ose kur është e nevojshme, një dhomë për përdorimin e veçante të shërbimit veterinar "fundi i kohës së therjes normale" mund të jetë para, gjatë ose pas therjes normale të kafshëve të shëndosha.

Pas therjes së kafshëve të sëmura ose të dyshimta ambienti pastrohet dhe dezinfektohet plotësisht për fillimin e therjes normale.

8. Nëse plehu organik apo përmbajtjet e traktit të tretjes ruhen në thertore, duhet të kenë një vend të veçantë ose të posaçëm për këtë qëllim.

9. Thertoret duhet të kenë një ambient të mbyllur dhe të pajisur në mënyrë të përshtatshme ose, ku është e nevojshme, një dhomë për ushtrimin e shërbimit veterinar.

3. Prerja e mishit

Operatorët e bizneseve ushqimore duhet të sigurojnë që stabilimentet e copëtimit dhe përpunimit të mishit:

(a) të jenë ndërtuar në mënyrë të tillë për të mënjanuar kontaminimin e mishit, veçanërisht sipas:

(i) marrjes parasysh vazhdimin konstant të proceseve; ose

(ii) sigurimin e ndarjes midis proceseve të ndryshme të prodhimit

(b) të kenë dhoma të ndara për magazinimin e mishit të paketuar dhe të atij të ekspozuar ose të magazinohen në kohe të ndryshme në mënyrë të tillë që materiali i paketimit dhe mënyra e magazinimit të mos bëhen burim i kontaminimit për mishin;

(c) të kenë dhomat e prerjes të pajisura me mjetet e nevojshme;

(d) të kenë pajisje për larjen e duarve të stafit dhe ato të jenë të pajisura me rubinete për parandalimin e përhapjes së kontaminimit; dhe

(e) të kenë sistemin e furnizimit me ujë të ngrohtë, me një temperaturë jo më pak se 82°C, për dezinfektimin e orendive ose një sistem tjetër që ka po të njëjtin efekt.

8.1. PROGRAMI I MONITORIMIT TË NDIKIMIT NË MJEDIS

Monitorimin e mbetjeve të ricikluar nga aktiviteti

Monitorimi i mbetjeve të ricikluar nga aktiviteti konsiston në masat që merr subjekti për të grumbulluar ato dhe për të dërguar me shpenzimet e veta në subjektet e përpunimit të tyre si:

Pleherat e jashtëqitjes së kafshëve çdo ditë grumbullohen në

- vasken e ndërtuar për këtë qëllim dhe transportohen deri tek gropat septike për të përdorur për pleherimin e tokave të zonës.

Monitorimin e ujërave të ndotura.

Ky monitorim konsiston në masat që merr subjekti duke i dizinfektuar ato pas dekontatorit në ujra pa erë dhe pa ngarkesa bakteriollogjike dhe shkarkimin e tyre në kanalën e kullues të zonës.

Monitorimi i ndotjes së ajrit

Subjekti merr masa për të matur sistematikisht me pajisjen drager të përmbajtjes së ajrit në stallen e bagetive. Kontrollon përmbajtjen në ajrin e stallave të oksigjenit, amonjakut, bioksidit të karbonit, gazeve sulfurore, lageshtisë dhe temperaturës së ambientit dhe merr masa që ato të jenë në normat e lejuara, përmendur më lartë.

Monitorimin e rrethimit të objektit.

Rrethimi i objektit shërben për të shmangur çdo lloj hyrje të pakontrolluar të njerzve dhe kafsheve në territorin e kompleksit. Në të gjitha rastet kur rrethimi ose rrjetat mbrojtëse demtohen merren masa të menjehershme për riparimin e tyre duke i kthyer në gjendjen fillistare.

Monitorimi i mbrojtjes nga zjarri.

Për këtë qëllim të domosdoshme mbajtja në gadishmeri e hidranteve. Planifikohen disa here në vite kontrole gadishmerie, emetime të renjes së zjarreve, duke bashkëpunuar me zjarrfiksit e Fierit.

Monitorimin e rehabilitimit të territorit përreth dhe lulishtes së objektit.

Me shpenzimet e tij subjekti do të mbjellë bimë dekorative duke krijuar një sipërfaqe me gjelberim të përhershëm.

Në të gjitha rastet e demtimit të bimesisë për shkak të ndryshme behet zëvendësimi i tyre me të tjera dhe tregohet kujdes për zhvillimin e tyre. Subjekti merr përsipër ecurinë e aktivitetit dhe merr masa të mos demtoj floren dhe faunën. Çdo tre muaj do të behen analizat bakteriologjike të zonës dhe do të behen njoftim ARM Fier.

Monitorimin e bashkëpunimit me institucionet e specializuara dhe të programit të monitorimit të aktivitetit në aspektin e mbrojtjes së mjedisit në cilësinë e ujërave dhe mbetjeve të ngurta.

Në cilësinë e urave të përcaktohet periodikisht përmbajtja e BOD, COD, Azotit total, Fosfatit total, lëndës së suspens, pH dhe bakteries koliforme.

Në administrimin e mbetjeve, të behet largimi çdo ditë i tyre, përpunimi, kompostimi dhe përdorimi si pleh organik.

Për tipin e aktivitetit që kryen subjekti është e nevojshme që sistematikisht të ketë bashkëpunim me institucionet e specializuara shtetërore dhe private dhe të programohet monitorimi i veprimtarisë së thertore në aspektin e mbrojtjes së mjedisit në aspektet e përmendura më sipër.

Sigurimi teknik mbrojtja në punë

Higjiena.

Subjekti është i detyruar të merre të gjitha masat për zbatimin e standarteve shtetërore për ruajtjen e shëndetit të punonjësve të firmës, si vijon:

- Të bëjë të njohur punonjësve rregulloret e sigurimit teknik në punë, të industrisë së lehtë e ushqimore.
- Kontrollin shëndetësor të punonjësve, kontrollin veteriner të kafsheve, prodhimeve ushqimore me prejardhje blegtorale, të thërjes, përpunimit, ambalazhimit dhe tregimit të tyre, botim i vitit 1994, STASH 1998.

- Normativat e ndotesve ne mjediset e punes te miratuar nga inspektorati higjenes.
- Modalitetet e e transportit te produkteve blegtorale te percaktuar ne rregulloren perkatese sipas Ligjit Nr. 283/62 dhe amendamenteve te tij qe bejne fjale per disiplinën higjenike te prodhimit dhe shitjes te substancave ushqimore.
- Evadimin cdo dite te mbetjeve te ngurta organike, ujit teknologjik, pastrimin e vendit te punes e tjera.
- Nga zhvillimi aktivitetit krijohen mbetje teknologjike te permendura me siper, te cilat do te evadohen nga subjekti ne vendet e perpunimit, ciklimit dhe kompostimit te caktuar nga Komuna Gradishe.

Detyrat kryesore qe ka stafi teknik jane:

- Kontrolli vazhdueshem i gjendjes se mjedisit ne territorin ku kryet aktiviteti.
- Grumbullimi dhe largimi cdo dite i mbeturinave nga territory kompleksi.
- Kontroll teknik te gjendjes se paisjeve dhe mjeteve te punes. Zbatimin e kushteve qe do te vendosen ne license.
- Mbajtja paster e gjith territorit ku kryet aktiviteti.

Sigurimi teknik

Subjekti ka per detyre te bej sistematikisht instruktimin e puntoreve per ti njohur me burimet e aksidenteve dhe masat per te mbrojtur prej tyre.

Te pajisi punonjesit me mjetet mbrojtese ne pune si veshje, mbrojtese nga pluhuri, cizme , mjete pune e tjera.

Te instaloj mjete mbrojtese nga zjarri.

Te tokezoj konstruksionet metalike dhe makinerit qe ka ne perdorim

9. PERFUNDIME.

Ky aktivitet ne pronesi te Z. Admirim Shani (i cili eshte ne rolin e investitorit) per zhvillimin e projektit "STALLA PER RRITJE INTENSIVE E DERRAVE DHE GJEDHIT NË INSTALIM, ZYRAT E ADMINISTRATES (1 KATESHE) SI DHE MAGAZINE USHQIMI (1 KATESHE)" me vendodhje ne Fshatin Krutje, Komuna Krutje, Rrethi Lushnje, nuk krijon efekte negative ne mjedise, gjithashtu nuk do te ketë ndotje te ajrit, ujit dhe tokes. Aktiviteti nuk zhvillohet ne zone te mbrojtur ose zone turistike. Eshte larg zonave te banuara. Pozicioni i ndertimit te objektit eshte shume i pershtatshem ndodhet prane zonave me karakter komercial si dhe me arteriet kryesore qe lidhin Shqiperin. Ndertimi i ketij objekti ka efekte pozitive per ekonomine, ndihmon dukshem ne fumizimin e tregut me nje produkt sic vleresohet mishi te sigurt dhe te kontrolluar si dhe mundesi punesimi ne te ardhme nga komuniteti vendas.

**10.CERTIFIKATËN DHE LICENCËN PËRKATËSE TË QKL-SË, TË
SPECIALISTIT QË KA HARTUAR RAPORTIN PARAPRAK TË VNM-
SË.**

Bashkelidhur raportit Paraprake te VNM

REPUBLIKA E SHQIPERISE
DHOMA E NOTERISE VLORE
ZYRA E NOTERISE LUSHNJE
NOTER ADRIAN KARROQE

NR 1651/5 REP.

Lushnje me 14.09.2015

VERTETIM NJESIA ME ORIGINALIN

Sot me date 14.09.2015(Dymije e pesembedhjete) para meje noterit Adrian Karroqe noter ne Dhomen e Noterise Lushnje personalisht u paraqit kerkuesi:

Illir ROBO i biri i Harilla e datelindjes 4.06.1971 lindur ne Lushnje e banues ne Lushnje i pa njohur personalisht prej meje me zotesi te plote juridike per te vepruar shtetase shqiptare, identifikuar nga dokumenti nga pasaporta Nr BI 2076217dhe Nr Personal I26026050D.

I cili kerkoi verifikimin e dokumentit e konkretisht :

Certifikat mjedisi,QKL ,Ekstrat regjistrimi QKR dhe Nipt.

Dhe nga verifikimi i bere vertetoi se:

Njesia eshte kopje e njejte me origjinalin

Ne baze te nenit 56 dt 01.06.1994 per Noterin,ndryshuar me Udhezimin e Ministrise se Drejtesise me nr 6291 dt 17.08.2005 ,pika 3 dhe 7.



NOTER
ADRIAN KARROQE



REPUBLIKA E SHQIPERISE
MINISTRIA E MJEDISIT

Nr. 136 Prot.

Tirane, me 12.05. 2005

Vendimi Nr.4, Nr.125 Regj.

ÇERTIFIKATË

Në mbështetje të Vendimit të Këshillit të Ministrave Nr.268, datë 24.04.2003 "Për çertifikimin e specialistëve, për vlerësimin e ndikimit në mjedis dhe auditimin mjedisor":

Ilir ROBO

Çertifikohet për hartimin e raporteve të vlerësimit të ndikimit në mjedis, për të kryer auditimin mjedisor, për hartimin e ekspertizave për probleme mjedisore dhe thirrjen si ekspert për të vlerësuar një raport të vlerësimit të ndikimit në mjedis ose rezultatet e një auditimi.

MINISTRI

Ethem RUKA





REPUBLIKA E SHQIPËRISË
MINISTRIA E EKONOMISË,
TREGTISË DHE ENERJITIKËS
QENDRA KOMBËTARE E REGJISTRIMIT

OKR

Qendra Kombëtare e Regjistrimit
National Registration Center

NUMRI SERIAL:
3731560028

ÇERTIFIKATË REGJISTRIMI

Personit të tatueshëm:

ILIR HARILLA ROBO – Person Fizik

Statusi:

Aktiv

Me adresë kryesore:

Fier, Lushnje, SKENDER LIBOHOVA

I jepet ky numër identifikimi (NUIS):

K34205428Q

Afati i veprimtarisë:

Nga: deri

DATA E REGJISTRIMIT

01/01/2003

DATA E LËSHIMIT

23-05-2013

SPORTELI I SHËRBIMIT:

QENDRA KOMBËTARE E REGJISTRIMIT

Ilir Harilla Robo

Kjo çertifikatë mbetet pronë e Qendrës Kombëtare të Regjistrimit dhe duhet të kthehet në rast se ka ndryshim të ndonjë detaji (Emër, Mbiemër) në regjistrimin dhe sporteli të tatueshëm.
Kjo çertifikatë eshtë rreprezishtr e ndatuar të plastifikohet

LN-9463-04-2015 NUIS/NIPT: K34205428Q

Subjekti: Ilir Robo

Adresa: Fier, LUSHINJE, Lushnje, LUSHINJE, Skënder Libohova

Kodi: III.2.A (1+2)

Kod tjetër:

Data e lëshimit: 20/04/2015

Afati i vlefshmërisë: Pa afat

Kategoria

Shërbime ekspertize dhe/ose profesionale lidhur me ndikimin në mjedis

Nënkategoria

Veprimtaritë e ekspertizës lidhur me ndikimin në mjedis

Veprimtari specifike

1. Ndikim në mjedis
2. Auditim mjedisor

Specialiteti

Emërtimi përshkrues i veprimtarisë

Vlerësim i ndikimit në mjedis dhe auditim mjedisor

Kufizime specifike

Licenca ushtrohet sipas kufizimeve në legjislacionin në fuqi

Detyrime specifike

Licenca ushtrohet sipas detyrimeve në legjislacionin në fuqi

Vendi i kryerjes së veprimtarisë

Në të gjithë territorin e Republikës së Shqipërisë

Nënkrimi i sportelit:

Lejla Bollina



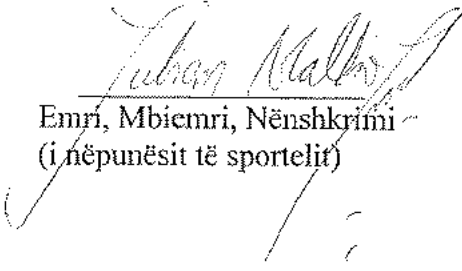


EKSTRAKT I REGJISTRIT TREGTAR PËR TË DHËNAT E SUBJEKTIT "PERSON FIZIK"

GJENDJA E REGJISTRIMIT

1. Numri unik i identifikimit të subjektit (NUIS)	K34205428Q
2. Emri i subjektit	Ilir Robo
3. Forma ligjore	Person Fizik
4. Data e regjistrimit	01/01/2003
5. Fusha e veprimtarisë	Ekspert ne fushen e mjedisit.
6. Vendi i ushtrimit të aktivitetit	Fier Lushnje LUSHNJE SKENDER LIBOHOVA
7. Vende të tjera të ushtrimit të aktivitetit	
8. Të dhëna që njoftohen vullnetarisht	Emri Tregtar: ILIR ROBO
9. Statusi	Aktiv

Datë:09-04-2015


Emri, Mbiemri, Nënshkrimi
(i nëpunësit të sportelit)

RAPORT



INVESTITOR: ADMIRIM SHANI