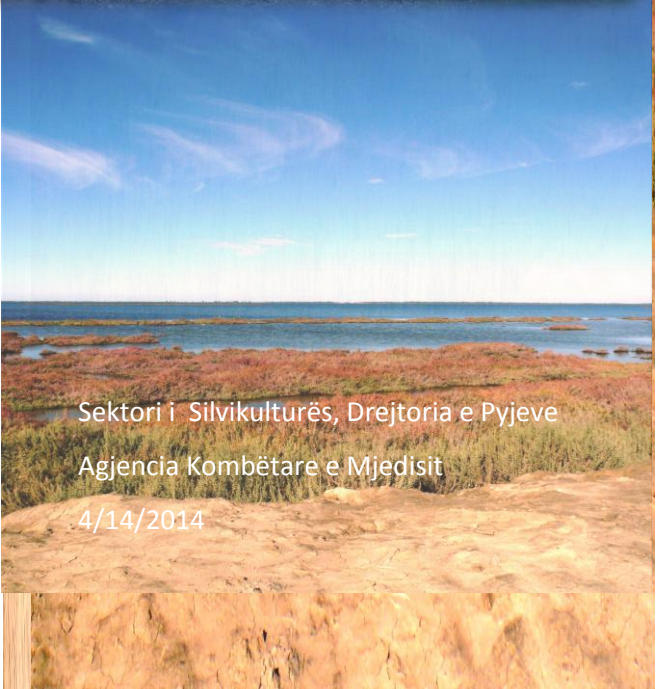




2014

ZONAT E MBROJTURA, HISTORIA,
GJENDJA DHE MONITORIMI



Sektori i Silvikulturës, Drejtoria e Pyjeve
Agjencia Kombëtare e Mjedisit
4/14/2014

Zonat e Mbrojtura janë sipërfaqe me vlera të veçanta të peizazhit, formacione të rralla geomorfologjike e pasuri të biodiversitetit. Ato kanë vlera kulturore, historike, arkeologjike e të trashëgimisë kulturore, të cilave u jepet një status i caktuar me ligj për mbrojtjen dhe zhvillimin e tyre. Sipas dokumenteve të IUCN, përpjekjet e para për të sqaruar terminologjinë e ZM u bënë në 1933, në Konferencën Ndërkombëtare për Mbrojtjen e Faunës dhe Florës në Londër. Sipas dokumentit, u përcaktuan katër kategori ZM: Park Kombëtar, Rezervat Strikt Natyror, Rezervat i Florës dhe Faunës si dhe Rezervat që ndalon gjuetinë dhe mbledhjen e bimëve. Në 1942, Konventa e Hemisferës Perëndimore, lidhur me Mbrojtjen e natyrës dhe Ruajtjen e Faunës inkorporoi gjithashtu 4 tipe të tjera ZM-ësh. *Park Kombëtar, Rezervat Natyror, Monument Natyre dhe Rezervat Strikt Malor*. Në 1962, IUCN-ja formoi Komisionin mbi *Parqet dhe ZM-ët* (CNPPA ang.), sot Komisioni Botëror mbi ZM (WCPA ang.) i cili pregaditi një listë mbi *PK dhe Rezervatet Ekuivalente*.

Në ligjin e para shqiptar të pyjeve, të vitit 1923, ka elementë që përcaktojnë mbrojtje e trajtim të veçantë për lloje të caktuar drurësh, për kafshët e shpendët e egra si dhe për gjueti të kontrolluara, etj. Në vitin 1940 u shpall rezervat gjuetie territorri “Kune – Vain”, në Lezhë, i cili mund të quhet “Zona e parë e Mbrojtur në Shqipëri”.

Zhvillimi i shoqërisë njerzore është karakterizuar nga rritja e shkallës së sundimit dhe ndikimit të natyrës nga njeriu, pasojat kryesore të së cilës ndihen edhe sot dhe mund të klasifikohen si:

- a) *Humbja dhe fragmentizimi i habitateve natyrore;*
- b) *Erozioni i tokës dhe i materialit gjenetik.*

Në këtë periudhë, vëmendja e mbrojtësve të natyrës u përqëndrua pikërisht në ruajtjen dhe menaxhimin e atyre sipërfaqeve dhe llojeve të natyrës së virgjër, ku bimët dhe kafshët mund të përshtaten dhe riprodhohen. Politika e ruajtjes së natyrës *in situ* ose stacionare nëpërmjet ngritjes së një sistemi zonash të mbrojtura, po zhvillohen dhe po përmirësohen më tej, si domosdoshmëri për ruajtje afatgjatë të resurseve natyrore dhe atyre biologjike të trashëguara për t’ua lënë trashëgim brezave që vijnë.

Edhe në vendin tonë ruajtja stacionare e natyrës dhe e biodiversitetit ka nisur të zhvillohet vetëm 50 vitet e fundit dhe në mynyrë të veçantë, pas viteve 90’ të shekullit të kaluar. Informacioni rreth gjendjes së sotme, rreziqeve sfidave me të cilat ndeshen zonat e mbrojtura, në vendin tonë është dhënë si përmes hulumtimit të burimeve egzistuese ashtu edhe nga vërtetimet në terren, të realizuara kohët e fundit nga ekspertë e studiues shqiptarë e të huaj. Nga ky këndvështrim, rëndësi të veçantë marrin studimet komplekse të realizuara si: studimi për: *Zonat Veçanërisht të Mbrojtura* (SPA¹), përgjatë zonës bregdetare (1995 – 1996); “Vëzhgimi Ekologjik i Pyjeve të Lartë të Shqipërisë” (1994-1995); “Plani i Menaxhimit të Zonës Bregdetare” CAMP, 1996); Studimi për “Monumentet e Natyrës së Shqipërisë” (1997-1999); studimi “MEDET 2” mbi menaxhimin e ligatinave të Kune – Vainit (1998) si dhe të MEDWETCOAST “Për Mbrojtjen e Biodiversitetit Bregdetar në zonën e Nartës, Llogarasë,

¹ Nga ang. Special Protected Areas.

Orikumit, Karaburunit e Sazanit si dhe studimi për hartimin e “Strategjisë dhe Planit të Veprimit për Biodiversitetin në Shqipëri” (SPVB, 1999)etj.

Termi “zonë e mbrojtur” haset shpesh në literaturën specifike. Si koncept i përgjithshëm, termi ZM, nënkupton *ato zona që gëzojnë status të veçantë ligjor, duke u dhënë të drejtën e një mbrojtje të caktuar, kurse si përkufizim: Një sipërfaqe toke dhe/ose deti veçanërisht e dedikuar për mbrojtje dhe mirëmbajtjen e diversitetit biologjik, si dhe të resurseve naturore dhe kulturore, që është e menaxhuar nëpërmjet instrumentave ligjore ose mjeteve të tjera efektive.*

Ky përkufizim u vendos në vitin 1994, nga Asambleja e përgjithshme e IUCN në Buenos Aires(Argjentinë) e cila botoi një udhërrëfyes e cila përmbante përkufizimin² e ZM-VE.

Sipas klasifikimit të IUCN, ZM ndahen në 6 kategori, të përcaktuara nga objektivat e menaxhimit të tyre.

ZM ndihmojnë në zhvillimin e qëndrueshëm, përmes:

- *Mbrojtjes së llojeve shumë të ndjeshme nga ana e njeriut;*
- *Ruajtjes së bimësisë natyrore mbi tokat me prodhimtari të ulët;*
- *Mbrojtjes së rezervave ujore dhe tokës në zonat e eroduara;*
- *Rregullimit dhe pastrimit të rrjedhjes së ujërave;*
- *Mbrojtjes së pyjeve dhe ligatinave;*
- *Mbrojtjes së njerëzve prej katastrofave natyrore, si përmbajtjet dhe rrëshqitjet e dheut;*
- *Mbrojtjes së resurseve natyrore gjenetike të rëndësishme për mjekësinë ose përmirësimet racore;*
- *Mbrojtjes së habitateve kritike për ushqimin, riprodhimin ose çlodhjen e llojeve që shfrytëzohen;*
- *Sigurimin e të ardhurave dhe vendeve të punës, nga zhvillimi i turizmit.*

ZM mund të jetë një pyll, një lagunë, një terren bujqësor me vlera, një zonë alpine, një zonë detare e bregdetare, apo shumë tipe të tjera ekosistemesh natyrore ose pjesërisht të modifikuara, si dhe çdo kombinim i ekosistemeve të tipeve të ndryshme. Veç shtrirjes, në zonën e një ekosistemi të caktuar, ZM mund të përkufizohen në shumë mynyra, sipas objektivave dhe ruajtjes së natyrës e vlerave për të cilat ato menaxhohen.

Në vëzhgimin Ekologjik të Pyjeve të lartë të Shqipërisë, një numër i konsiderueshëm zonash pyjore u propozuan për mbrojtje, sipas statusit të mbrojtjes, që ato do të meritonin. Këto rekomandime u bazuan mbi kategoritë menaxhuese të IUCN, në përputhje me nevojat e sotme dhe të perspektivës së ruajtjes e menaxhimit të biodiversitetit. Kategoritë e ZM-ve u referohen atyre të IUCN-së (1994), të cilat përfshijnë:

- *Rezervatet Natyrore Strikte/Rezervatet Shkencore (kategoria I)*
- *Parqet Kombëtare (kategoria II)*
- *Monumentet e Natyrës(kategoria III)*

² Në ang. Përkufizimi i Zm është: *-An area of land and/or sea specially dedicated to the protection and maintenance of biological diversity, and of natural and associated cultural resources, and managed through legal or other effective means.*

- *Rezervatet Natyre të Menaxhuara (kategoria IV)*
- *Zona Peizazhi të Mbrojtura (kategoria V)*
- *Rezervatet Natyrore të Menaxhuara(kategoria VI)*

Rëndësia e ZM është theksuar vazhdimisht edhe nga konventat dhe eventet ndërkombëtare, ku më të rëndësishme janë:

- ▶ *Konventa e Diversitetit Biologjik*
- ▶ *Konventa mbi Trashgiminë Botërore*
- ▶ *Konventa e Ramsar-it, për ligatinat*
- ▶ *Ligji i OKB-s për Konventën e Detit*
- ▶ *Program i UNESCO-s, Njeriu dhe Biosfera,*
- ▶ *Programi Global i Konventës Botërore për ZM-t.*
- ▶ *Konventa e Bernës*
- ▶ *Konventa CITES*
- ▶ *Konventa për Mbrojtjen e Zonave Bregdetare Detare dhe e Vendeve Mesdhetare*
- ▶ *Konventa ndërkombëtare për mbrojtjen dhe përdorimin e rrjedhave ujore dhe liqenet*
- ▶ *Konventa për mbrojtjen e florës dhe faunës*
- ▶ *Konventa e mbrojtjes së specieve migratore .*
- ▶ *Konventa e Aarhusit për të drejtat e njeriut për tu informuar mbi problemet e mjedisit.*

Kriteret e Përzgjedhjes

Kriteret për përfshirjen e pjeshme ose të plotë të zonave pyjore në mbrojtje janë:

- i) *Prezenca e lartë e vlerave të biodiversitetit*
- ii) *Shkalla e përfaqësueshmërisë së zonës për nivelet kombëtare apo rajonale;*
- iii) *Prania brenda kufinjve të zonës e llojeve dhe habitateve të kërcënuara në nivel global, kombëtar e rajonal.*

Këto kriteret rrjedhin nga një kuptim më i qartë për natyrën dhe i rëndësisë së biodiversitetit të vendit në nivele të ndryshme (lokale, kombëtare, rajonale/ballkanike dhe evropiane). Vëmendje e veçantë u është kushtuar rreziqeve ndaj biodiversitetit të vendit dhe pengesave e mangësive për monitorimin, ruajtjen dhe menaxhimin e tij. Në të njëjtën kohë ato janë realist, ndërsa marrin në konsideratë rëndësinë ekonomike të një menaxhimi të vazhdueshëm dhe të përmirësuar të pyjeve e biodiversitetit në vend.

Kriteret e klasifikimit të ZM-ve

Në vende të ndryshme ka sisteme relativisht të ndryshme të klasifikimit të ZM. Të vendosurit e njëfarë rregulli në këtë diversitet klasifikimi, ka qenë një shqetësim i vazhdueshëm i IUCN-së. në këtë kuadër, ky organizëm, me kohë është përpjekur për të

hartuar një udhëzues, që do të ndihmonte të kuptuarit më të mirë të kategorive të ndryshme të ZM-ve. Qëllimet kryesore të IUCN-s kanë qenë:

- *Të sensibilizojë qeveritë për rëndësinë e ZM-ve;*
- *Të inkurajojë qeveritë për të zhvilluar më tej sistemet e ZM-ve, duke vënë në themel të kësaj pune qëllime menaxhuese, në përshtatje me kushtet kombëtare dhe lokale;*
- *Të kufizojë konfuzionin që krijohet nga përshtatja e shumë termave të ndryshme, për të përshkruar lloje të ndryshme të ZM-ve;*
- *Të ofrojë standarte ndërkombëtare për të ndihmuar vlerësimet dhe krahasimet nëpërmjet vendeve të ndryshme, në nivel rajonal e botëror;*
- *Të ofrojë një sistem të standartizuar të grumbullimit, mbajtjes dhe shpërndarjes së të dhënave për ZM-t;*
- *Të përmirësojë rregullisht komunikimin dhe mirëkuptimin ndërmjet palëve pjesëmarrëse në bashkëbisedime.*

Në vitin 1978, IUCN botoi Raportin e CNPPA mbi kriteret dhe nomenklaturën e ZM-ve, në të cilën u propozuan 10 kategori ZM-sh, të cilat ndryshuan në vitin 1994. Sipas këtij propozimi, ZM mund të përfshihen në një të njëjtin prej këtyre kategorive:

- I Rezervat Shkencor/Rezervat Strikt Natyror*
- II Park Kombëtar*
- III Monument Natyre*
- IV Rezervat Natyror i Menaxhuar*
- V Peizazh i Mbrojtur*
- VI Rezervat i Resurseve*
- VII Zonat Natyrore Biotike/Rezervat Antropologjik*
- VIII Zonë e Menaxhuar me Përdorim të Shumfishtë/Zonë e Resurseve të Menaxhuara*
- IX Rezervat i Biosferës*
- X Zonë/Sajte të Trashgimisë Botërore*

Ky sistem kategorizimi u përdor gjerësisht, por kalimin e kohës u kuptua se kishte nevojë për rishikim e azhurnim. Kjo për arsye se diferencat apo dallimet ndërmjet kategorive nuk ishin të qarta; ruajtja e deteve dhe zonave bregdetare ka nevojë të përfordhet; kategoritë VI-VIII janë kaq të zgjeruara sa që mund të aplikohen për disa vende në zonat rurale; kategoritë IX e X nuk janë kategori të qarta menaxhimi, por përcaktime ndërkombëtare, që përgjithësisht përfshihen në kategori të tjera; disa nga kriteret e këtij sistemi kanë nevojë për një interpretim më fleksibël, për t'iu përgjigjur kushteve të pjesëve të ndryshme të planetit..

Qëllimi/objektivat praktike për të cilat mbarshihen ZM-t janë të ndryshme, gjithsesi ato do të konvergojnë sa më poshtë:

- *Kërkimi shkencor;*
- *Mbrojtja e kafshëve dhe bimëve të egra;*
- *Ruajtja e llojeve dhe diversitetit gjenetik;*
- *Ruajtja e integritetit dhe funksionit të ekosistemeve dhe mjedisit;*

- *Mbrojtja e karakteristikave specifike natyrore dhe kulturore;*
- *Turizmi dhe çlodhja;*
- *Edukimi*
- *Përdorimi i qëndrueshëm i pasurive të ekosistemeve natyrore;*
- *Ruajtja e vlerave kulturore dhe tradicionale;*

Aktualisht kategoritë më të pranuar të ZM-ve sipas IUCN-s janë 6 dhe ato klasifikohen si më poshtë:

- I *Mbrojtje strikt [Ia) rezervat strikt natyror dhe Ib) zonë e paprekur natyrore³]*
- II *Ruajtje dhe mbrojtje e ekosistemeve (pra Parqet Kombëtare)*
- III *Ruajtja e karakteristikave të natyrës (pra Monumentet e natyrës)*
- IV *Ruajtja nëpërmjet menaxhimit aktiv (pra menaxhimi i zonave të specieve/habitateve)*
- V *Ruajtje e Peizazhit (landshaft)/peizazh detar dhe rekreacion (pra Peizazh(landshaft)/peizazh detar i mbrojtur)*
- VI *Zhvillim i qëndrueshëm i resurseve natyrore (pra menaxhimi i resurseve të ZM-ve)*

Përkufizimet e kategorive:

Kategoria I: Rezervat Strikt Natyror/rezervat Shkencor. *Zonë e mbrojtur, e menaxhuar kryesisht për qëllime shkencore dhe mbrojtjen e natyrës së egër(spontane).*

Kategoria II. Park Kombëtar. *Zonë e mbrojtur, e menaxhuar kryesisht për mbrojtjen e ekosistemeve dhe rekreacion(çlodhje.)*

Kategoria III. Monument Natyre. *Zonë e mbrojtur, e menaxhuar kryesisht për ruajtje, përmes ndërhyrjeve menaxhuese.*

Kategoria IV. Zonë e Menaxhimit të Llojeve/Habitateve. *Zonë e mbrojtur, e menaxhuar kryesisht për ruajtje, përmes ndërhyrjeve menaxhuese.*

Kategoria V. Peizazh Tokësor/Detar i mbrojtur. *Zonë e mbrojtur, e menaxhuar kryesisht për ruajtjen e peizazhit dhe çlodhje.*

Kategoria VI. Zonë e Mbrojtur e Resurseve të Menaxhuara. *Zonë e mbrojtur, e menaxhuar kryesisht për përdorim të qëndrueshëm të ekosistemeve natyrore.*

ZONAT E MBROJTURA NË SHQIPËRI

Më poshtë do të paraqesim në formë tabelare të gjithë rrjetin e ZM-ve në Shqipëri, të Azhornuar. Vlen të theksohet se Drejtoria e Pyjeve në Agjencinë Kombëtare të Mjedisit monitoron rregullisht këtë rrjet sipas një program vjetor të miratuar në Agjenci. Ky monitorim bazohet në ligjin: “Për Zonat e Mbrojtura nr. 8906 dt.2002, për monitorimin e zonave të

³ Nga ang. Wilderness area.

mbrojtura”. Gjithashtu, ky monitorim bazohet edhe mbi ligje të tjera si: Ligji për Mbrojtjen e Faunës së Egër nr.10006, date 23.10.2008, mbi Ligjin për Mbrojtjen e Mjedisit nr. 10431, date 9.6.2011, si dhe në ligje të tjera.

Paraqitja tabelare e mëposhte tregon rrjetin e ZM në Shqipëri dhe statistika specifike në dispozicion të publikut.

Në larminë e natyrës së vendit tonë, në mënyrë të vecantë në zonat e mbrojtura, spikasin ekosistemet tokësore e ujore , llojet floristike e faunistike, të cilët shtrihen nga brezi detar-bregdetar deri në atë fushor e kodrinor dhe më në thellesi në malet e lartë. Pikërisht një shtrirje të tillë e përrmban edhe rrjeti i zonave të vendit, si një instrument mjaft i rëndësishëm për ruajtjen *in situ* të natyrës dhe biodiversitetit, mbrojtjen e zhvillimin e qëndrueshëm të burimeve bio-natyrore.

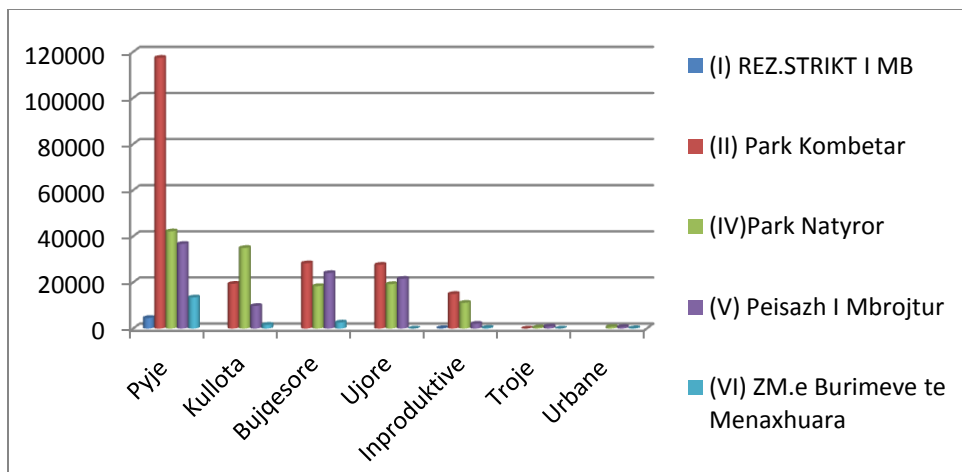
Parqet Kombetare përbëjnë pjesën më të madhe të ZM-ve ku pyjet zënë peshën kryesore si areali më i rëndësishëm i shprehjes së lartë të biodiversitetit.

TABELA PËRMBLEDHËSE E ZM SIPAS PËRDORIMIT TË SIPËRFAQES

		Ndare sipas përdorimit të sipërfaqes							
Nr	KATEGORIA SIPAS IUCN-se	Sipërfaqja në ha	Pyje, Shkurre, Toke me bimesi pyjore	Kullota e Livadhe	Bujqesore, Pemtoje, Vreshta, Ullishta	Ujore, detare, liqene, laguna, lumenj, rezervuar, kanale	Jo Prodhuese, e zhveshur, zhavorishte , ranore	Troje	Urbane perzier
I	Rezervat Strikt Natyror	4800	4600	0	0	0	200	0	0
II	Park Kombetar	210,501.40	117,432.00	19393.2	28,316.70	27,657	15,006.10	13.50	0
III	Monumente Natyre	3,470	2,585	620	19	13	233	0	0
IV	Rezervat natyror I menaxhuar/Park Natyror	127,180	42156.1	34958.8	18401.3	19,286.10	11158.8	474.1	744.8
V	Peisazh I Mbrojtur	95,864.40	36,704.40	9,808.60	24,071.90	21,579.00	2,095.00	922.00	683.50
VI	ZM natyrore e burimeve të menaxhuara	18,245	13,501.70	1,634.30	2,631.00	0.50	332.50	0.00	145.00
	TOTAL I ZM	460,060.80	214,396.79	66414.9	73,439.90	68,535.60	29,025.40	1,409.60	1,573.30

Paraqitja grafike e ndarjes territoriale të ZM sipas gjashtë llojeve të përdorimit të sipërfaqes në ZM, na jep mundësinë të kuptojmë se Parqet Kombëtare paraqesin potencialin më të lartë të ruajtjes së biodiversitetit në rang vendi.

PARAQITJA GRAFIKE E PËRDORIMIT TË TERRITORIT.



PËRMBLEDHJE E SIPËRFAQEVE TË ZM SIPAS KATEGORIVE TË IUCN-së

KATEGORIA SIPAS IUCN-se	SIPERFAQJA TOTALE ne ha
Rezervat Strikt Natyror	4800.0
Park Kombetar	210501.4
Monumente Natyre	3470.0
Rezervat natyror I menaxhuar/Park Natyror	127180.1
Peisazh I Mbrojtur	95864.4
ZM natyrore e burimeve te menaxhuara	18245.0
TOTAL I I ZM	460060.9

Në grafikun e mëposhtëm jepen në përqindje sipërfaqet e Zonave të Mbrojtura sipas kategorive të IUCN-s

