



PERMBLEDHJE JO TEKNIKE E  
VNM  
(LEJE MJEDISORE TIPI A)

ASGJESIM I MBETJEVE SPITALORE ME METODEN E  
TRAJTIMIT PRESION – AVULL DHE STERILIZIM

Bashkia Durres, Rrethi Durres, Qarku Durres

Pasqyra Permbledhese .....	Faqe
<b>1. HYRJE.....</b>	<b>3</b>
<b>2. KUADRI LIGJOR, RREGULLATOR PER VNM-NE.....</b>	<b>6</b>
2.1. Qellimi i Vleresim Ndikimit ne Mjedis (VNM).....	6
<b>3. PERSHKRIMI I PROJEKT ZHVILLIMIT.....</b>	<b>20</b>
3.1. Qellimi i projektit .....	20
3.2. Propozimet e projektit .....	20
3.3. Vendndodhja e projektit .....	22
3.4. Pershkrimi i autoklaves .....	22
3.5. Avantazhet kryesore dhe disavantazhet e autoklaves .....	23
3.6. Disa tipe te pergjthshme te autoklaves .....	24
3.7. Standarte te aplikimit .....	26
3.8. Projekte te tjere plotesues .....	32
3.8.1. Rrjeti i Kanalizimeve te Ujrave te Ndotura Urbane ne zonen e Bashkise Durres .....	32
3.8.1.1. Rrjeti i kanalizimeve te ujrave te bardha .....	32
3.8.1.2. Rrjeti i Kanalizimeve te Ujrave te Zeza .....	33
3.8.2. Rrjeti telefonik ne zone ne studim.....	33
3.8.3. Gjelberimi i zones ne studim.....	33
3.8.4. Rrjeti i furnizimit me ujë .....	34
<b>4. VLERESIM I NDIKIMIT DHE MASA LEHTESUESE TE PROJEKT ZHVILLIMIT .....</b>	<b>35</b>
5.1. Vleresimi i ndikimit dhe masat lehtesuese gjate fazes se ndertimit .....	35
5.2. Ndikimi ne mjedis dhe masat lehtesuese gjate fazes se operimit .....	40
5.3. Impaktet e mundshem pozitive .....	45
5.4. Impaktet mundshme negative te autoklaves .....	45
5.5. Kostoja e aplikimit me masat parandaluese.....	46
5.6. Metodologjia e vleresimit .....	47
5.7. Normat e clirimeve ne ajer / uje dhe respektimi i nivelit te zhurmave konform legjislacionit te fuqi.	49
<b>5. PLANI I MENAXHIMIT DHE MONITORIMIT .....</b>	<b>52</b>
6.1. Plani i monitorimit gjate fazes se ndertimit.....	55
6.2. Plani i monitorimit gjate fazes se operimit.....	56
6.3. Plani i emergjencave .....	56
6.4. Respektimi i Lejes se Mjedisit dhe rregullatoreve .....	57
<b>6. KONSULTIMET ME PUBLIKUN .....</b>	<b>60</b>
<b>7. REKOMANDIME .....</b>	<b>63</b>

## Lista e Figurave

Figure 1: Autoklave Model SDL-D0313 .....	22
Figure 2: Cikli i sterilizimit i nje modeli autoklave .....	28
Figure 3: Skema e modeluar te impianit .....	29
Figure 4: Historiku i ciklit te nje modeli autoklave.....	31

## 1. HYRJE

---

Diegia ose iceneratori i mbetjeve infektive eshte nje metode e vjeter i cili vazhdon te jete ne ditet e sotme. Ndryshime u bene ne projektim dhe ne operimin e iceneratorit per te zvogeluar impaktin e tyre ne mjedis si dhe shendetin publik. Ndikimi ne vite i politikave te varfra ne lidhje me mbetjet dhe operime jo te pershtashme per iceneratoret jane akoma tresuara ne ditet e sotme ne disa zona si eshte dhe vendi yne ne lidhje me mbetjet e ngurta spitalore.

Duke i bere nje vleresim koherent ne lidhje me pajisjet e kontrollit te ndotjes se ajerit dhe operimit, iceneratori mbetet nje metode standarte kryesore e kontrollimit te mbetjeve infektive per vete faktin se eshte nje nga metodat e trajtimit te ketyre mbetjeve e cila redukton me shume sasine e mbetjeve ne fazen perfunditare te ciklit te trajtimit rreth 90-95%.

Per kete arsye vendi yne eshte ne hapat e pare te vleresimit te metodave miqesore te trajtimit te mbetjeve spitalore ndryshe nga gjendja e meparshme e tyre sic mund te permendim QSU “Nene Tereza” e cila vazhdon te trajtoj mbetjet e saj spitalore me icenerator(krematorium) i cili eshte ne gjendje te amortizuar dhe funksional edhe pse ne asnje rast ky icenerator nuk ploteson normat limit te shkarkimeve ne ajer sipas Vendimit Nr. 435 date 12.09.2002 “Per miratimin e normave te shkarkimit ne ajer ne RSH”.

Sot vendi yne eshte perball alternativave te shumellojshme dhe te gatshme qe vijne nga vendet e BE te cilat jane shembullimi me i mire per tu ndjekur ne lidhje me metodat e trajtimit te ketyre mbetjeve, ku mund te permendim Autoklaven e cila eshte nje pajisje koherente po aq miqesore me mjedisin ne diference me iceneratorin i cili eshte nje burim i madhe ndotje ne lidhje me ajerin edhe pse jep zgjidhje ne lidhje me reduktimin e sasise se tyre.

Ne perberjen e mbetjeve spitalore, kontriuesi kryesor ne “prodhimin” e klorit eshte plastika (PVC), te cilet jane nje pjese perbere e shume pajisjeve apo materiale spitalore. Rreth 9.4 % e mbetjeve totale te infektuara spitalore jane PVC. Iceratorret vleresohen sot si burimi kryesor i clirimit te dioksines per kete arsye ne shume vende kjo metode perdoret vetem per ato lloj mbetje te cilat nuk mund te trajtohen me metoda te tjera alternative.

Ne shume vende te ndryshme ku mund te permendim Austine, Gjermanin, Danimarken, etj po perdorim metoden e reduktimit e sasise dhe natyren e mbetjeve infektive duke marre ne kosiderat mundesine riperdorimit te ketyre mbetjeve spitalore te cilat mund te sterilizohen dhe te vleresohen si mbetje te zakonshme urbane(psh letra, kartoni , qelqi, plasika, etj).

Zevendesimi i produkteve te PVC nga vete spitalet vlen nje nje program qe po perdoret sot per te parandaluar ndotjen e ajerit si dhe seleksionimi i kesaj mbetjeve per tu ricikluar.

Ekzistojne metoda te tjera per keto produkte te PVC( prania e DEHP-vleresuar si kancoregjenen ne eksperimentet me kafshet) te cilat mund ta zevendesojne. Perdorimi i lendeve alternative per PVC rrit koston e tyre por po te behet nje vleresim i inputeve dhe output-eve del se shpenzimet qe do te duhen per te ulur impaktin e kesaj lende ne trajtimin me icenerator do te kishim balancim te tyre.

Ne pergjithesi 85 % mbetjeve spitalore vleresohen te njejta me mbetjet e ngurta urbane(nese keto mbetje do te seleksionoheshin qe ne fazen e pare te tyre pa u perzier me mbetjet e infektuara te spitalit) dhe pjesa tjeter rreth 15% percaktohen si mbetje infektuese te cilat mund te sterilizohen para se te depozitohen ne vendgrumbullin e tyre.

Vetem nje perqindje e vogel e tyre rreth 0.3% e mbetjeve totale spitalore duhen te trajtohen me icenerator, pasi eshte pjese e kultures se vendit apo arsye estetike, por edhe sepse eshte e veshtire te sterilizohen ne cdo menyre tjeter. Si rrjedhim kemi shume me pak “dioksin te lire” nga mos trajtimi i rreth 99.7% te mbetjeve totale te spitalit me icenerator. Mbetjet jo te rrezikshme spitalore(mbetjet e zakonshme-hotelerike) mund te trajtohen si mbetje urbane dhe te vleresohen si te tilla ku shume prej tyre mund te riciklohen dhe riperdoren.

Per te vleresuar ne forme te drejt alternativat sterilizim (disifektimit te mbetjeve spitalore) po paraqesim disa metoda standarde dhe te njohura. Ne Vendimin Nr.798, datë 29.9.2010 Për miratimin e rregullores “Për administrimin e mbetjeve spitalore” ne Shtojcen Nr.3 paraqiten 5 metoda alternative per trajtimin dhe asgjesimin e mbetjeve spitalore ku me poshte po paraqesim disa prej tyre sic jane:

1. **Trajtimi fizik(Ajro-steril-presion dhe Autoklava-presion-avull:** Ne ditet e sotme nje perqindje rreth 45% e mjeteve te infektuara nga spitalet riperdoren duke perdorur ajro-sterilin, i cili mundeson disifektimin e ketyre mjeteve me ane te avujve te nxehte ne temperatura 121°C, dhe ne presion 2.1bar ndersa per autoklava arrin temperatura 138°C dhe me presion 3.8 bar ku ne kete pajisje eshte e inkorporuar dhe nje gires i cili ne fazen fillestare te depozitimit te mbetjes ne kete pajisje e copeton (grine dhe me pas e disifekton, sic do te shpjegohet ne seksionet e meposhtem.

Procesi perfshin kutine e nxehtesise ku mbetjet spitalore sterilizohen me ane te avujve te nxehte nga 120 deri ne 165°C per rreth 30-90minuta nen presion te larte. Nderfutja e avujve te nxehur siguron shkaterimin e bakterieve dhe te mikro-organizmave patologjik. Mbetje pas ketij procesi e ule volumine saj deri ne 75-80% dhe e pas mund te depozitohet ne landfill direkt apo i paketuuar konform kushteve teknike.

Mbetjet e trajtuara me autoklave qe do te depozitohen ne landfill-in e grumbullimit te mbetjeve urbane, ku sasia e tyre eshte zakonisht e ulet me pak se 0.2% e sasise se mbetjeve urbane. Pra mund te themi se nga studimet e fundit eshte vleresuar se instalimi i autoklaves jane me te lehte per te operuar sesa iceneratori.

2. **Sterilizim me mikrovale:** Sterilizimi me mikrovale eshte nje medote krahasuese dhe ekonomike, e cila eshte nje metode e paster dhe alternative ku nuk ka shkarkime ne ajer pasi punon me cikël te mbyllur. Per kete arsye nuk eshte e nevojshme njesia e kontrollit te ndotjes(njesia APC-trajtimi me sprucim uji qe perdoret tek iceneroret ). Ky trajtim realizohet me ane te avuj te lageshte me temperature 940°C. Sasia e trajtuar e cila ka nje sasi te reduktuar me rreth 80% depozitohen ne landafill.
3. **Sterilizues me UV**
4. **Trajtimi Kimik/Dizinfektimi**

- a) me shkumës të kloruar
- b) me Klor aktiv (klor të lirë)
- c) me Peroksid Hidrogjeni (H<sub>2</sub>O<sub>2</sub>)
- d) me glutinimin e proteinave nëpërmjet përdorimit të acideve
- e) me ozon (O<sub>3</sub>)

#### 5. Metoda asgjësimi, si:

- a) Asgjësimi: Të gjitha mbetjet spitalore infektuese, që asgjësohen bashkarisht në vendet ekzistuese të asgjëimit ose në vend-depozitimet e ardhshme të mbetjeve spitalore, duhet të vendosen në vendin e caktuar dhe të mbulohen me material izolues. Ndalohet manipulimi i materialit dhe kontakti fizik.
- b) Izolimi në kontenierë dhe sisteme teknike të provuar ndërkombëtarisht.
- c) Çimentimi dhe imobilizimi i tyre.

Kjo teknologji permban një copetues nxehtësie si dhe njesinë e sterilizimit. Në copetuesin e nxehtësise lëndet e lëngjet organike avullojnë dhe mbetjet ngurta reduktohen me anë të avujve të tejnxehur me temperaturë që arrijnë nga 500-700°C. Pajisjet mjekësore shkrihen në një masë sterile në një cikël të mbyllur që zgjatet rreth 60 minuta, ku më pas ato ftohen dhe depozitohen në një kontenjer të grumbullimit. Ky proces e ul vëllimin e tyre deri në 50-80% nga vëllimi i tij origjinal në trajtën e pa trajtuar.

Ky raport i VNM-se po përgatitet me kërkesë të Shoqërisë "Shani Medical Center" sh.p.k i cili kërkon të realizojë projektin "Asgjesim i mbetjeve spitalore me metodën e trajtimit me presion avull - **Autoklave Model SDL-D0313**" në zonë të Durrësit, rruga "26 Nentori, Bashkia Durrës

. Në këtë raport të VNM-ës çështet kryesore që do të merren në konsideratë janë:

1. Të gjitha ndikimet e mundshme mjedisore dhe potenciale janë marrë në konsideratë si dhe janë vlerësuar, aty ku gjykohen të parashikueshme;
2. Zhvillimi i propozuar është i sigurt dhe i qëndrueshëm nga pikëpamja mjedisore dhe sociale përsa i përket ndikimeve të mundshme mjedisore dhe sociale;
3. Konsultimet me palët e interesura mbi projektin dhe ndikimet e tij.

Ky raport i VNM-se ka për qëllim përcaktimin e rregullave për kontrollin e grumbullimit, transportimit, magazinimit dhe asgjëimit të mbetjeve spitalore për të siguruar mbrojtjen e shëndetit publik dhe të mjedisit përreth pa cenuar në asnjë rast ciklin e saj natyror. Për këtë projekt të këtij zhvillimi të qëndrueshëm

## 2. KUADRI LIGJOR, RREGULLATOR PER VNM-NE

### 2.1. Qellimi i Vleresim Ndikimit ne Mjedis (VNM)

Hartimi i ketij raporti VNM eshte bere ne perputhje me ligjin Nr. 10 440, datë 7.7. 2011, "Per Vleresimin e Ndikimit ne Mjedis " ku sipas nenit 9 te ketij ligji ,percaktohen edhe projektet qe I nenshtrohen procedures se thelluar te Vleresimit te Ndikimit ne Mjedis ,sipas shtojces II (pika 10) veprimtaria e asgjesimit te mbetjeve te rrezikshme i nenshtrohen Procedures se Thelluar te Vleresimit te Ndikimit ne Mjedis

Gjithashtu hartimi i ketij raporti te thelluar te vleresimit te ndikimit ne mjedis(Draft)eshte bere ne perputhje me ligjin Nr.10 431, datë 9.6.2011"Per Mbrojtjen e Mjedisit"i ndryshuar,i cili është përafuar plotësisht me Direktivën 2004/35/KE të Parlamentit Europian dhe Këshillit, datë 21 prill 2004 "Mbi përgjegjësinë mjedisore, parandalimin dhe riparimin e dëmeve mbi ambientin"

**Sipas Ligjit Nr: 10448 date 14/07/2011 " Per lejet e Mjedisit"i ndryshuar , veprimtaria klasifikohet sipas pikes 5. Menaxhimi i mbetjeve, Kodi.5.3.a). a. Asgjësimi i mbetjeve të rrezikshme përveç incinerimit (5.1 a) ose lëndfillimit (5.2 a) (Kapaciteti i përpunimit është më i madh se 10 tonë/ditë)**

Metodologjia e hartimit te VNM eshte hartuar në përputhje me kërkesat e legjislacioneve përkatës mjedisore te shprehura ne Udhezimin Nr.3,datë 19.11.2009 "Per Metodologjine e Vleresimit te Raportit te Vleresimit te Ndikimit ne Mjedis. Vleresimi i ndikimeve ne mjedis nga aktivitet Linje te prodhimit te betonit dhe asfato-betonit ne zonen e projektit merr ne konsiderate se si keto procese gjate zbatimit te projektit ndikojne ne gjendjen ekzistuese te mjedisit te zones dhe me vone. Ndikimet kumulative qe mund te ndodhin mund te shfaqen menjehere kur ndodh nje nderhyrje ne mjedis apo shfaqen ne menyre indirekte dhe ato mund te shfaqin shkalle te ndryshme rendesie.Keto ndikime mund te jene te ndryshme ne kohe zgjatjen e ndikimit (Afatshkurter, Afatmesatar dhe Afatgjate ne kohe) dhe te ndryshme ne karakterin e tyre (ndikim i perkohshem dhe i perhershem).

Vlersimi i ndikimeve ne mjedis te shkaktuara nga proceset e permendura me lart jane percaktuar per pritesit ne mjedis te ketyreve ndikimeve.

- Ekosistemetet natyrore, fauna dhe flora
- Toka dhe nentoka
- Hidrologjia ne mjedis (ujrat tokesore dhe ata nentokesore)
- Cilesia e ajrit
- Klima
- Peisazhi
- Shendetet publik dhe cilesia e jetes
- Pronesia (ndertimet e ndryshme dhe tokat bujqesore)
- Trashegimnia kulturore, duke permbajtur ndertimet arkeologjike dhe ato tradicionale

Gjatë plotësimit të kërkesave hartuesit e ketij raporti grumbulluan informacionin e domosdoshëm, që përfshin:

- a) kërkesat e përdorimit të tokës dhe mënyrat e përdorimit aktual të saj nga zbatimi i projektit;
- b) ndërtimin e objekteve dhe instalimet e pajisjeve teknologjike që do të realizohen;
- c) proceset teknologjike, lëndët e para që do të përdoren, përfshirë edhe energjinë elektrike dhe produktin përfundimtar të procesit;
- d) shkarkimet në mjedis, si dhe mundësisht sasinë respektive të tyre;
- e) llojin e mbetjeve përfundimtare që do të prodhohen nga veprimtaria, si dhe sasinë e tyre;
- f) gjendjen aktuale të mjedisit ku do ushtrohet veprimtaria, si dhe karakteristikat e veçanta të tij, përfshi edhe statusin ligjor të zonës ku synon të ushtrohet veprimtaria;
- h) gjendja e infrastrukturës rrugore, elektrike, kanalizimet e ujërave, si dhe nevoja për infrastrukturë të re të projektit.

Vendimi (Nr.247, datë 30.01.2014):Per përcaktimin e rregullave, të kërkesave e të procedurave për informimin dhe përfshirjen e publikut në vendimmarrjen mjedisore:

1. Pjesëmarrja e publikut në hartimin e politikave, strategjive, rajonale e kombëtare, të përgjithshme dhe të planeve të veprimit, në zbatim të tyre, që kanë lidhje me mjedisin, përbën kërkesë ligjore në procesin e hartimit të këtyre dokumentave, që përmirëson përmbajtjen dhe lehtëson zbatimin e tyre .
2. Autoritetet publik gjatë procesit të hartimit të dokumentave të përmendura në pikën 1, të këtij kreu, pjesëmarrjen e publikut të ndikuar e realizojnë:
  - a. duke i siguruar atij informacionin e nevojshëm për këto dokumenta;
  - b. me përcaktimin e rregullave dhe procedurave sa më të thjeshta;
  - c. me sigurimin e kushteve dhe të zgjidhjeve praktike, të përshtatshme për tërheqjen e mendimit të tij.
3. Për të garantuar pjesëmarrjen e publikut dhe kontributin e tij, autoritetet publike zbatojnë procedurat, si më poshtë vijon:
  - a. Në përputhje me natyrën dhe përmbajtjen e dokumentit të hartuar, identifikojnë atë , që përbën publikun e ndikuar për rastin konkret;
  - b. Organizojnë njoftimin e publikut të ndikuar, se është hartuar projekti i dokumentit që do të bëhet objekt i debatit publik dhe e ftojnë publikun të njhet me të e të përgaditet për debat.
4. Njoftimi i publikut të ndikuar shpallet :
  - a. në radio e tv, kombëtare e vendore;
  - b. në faqen e internetit të autoritetit;
  - c. në botime, të përditshme apo periodike, nëse është e mundur;
  - d. në tabelën e njoftimeve, në vend të dukshëm.
5. Grupi hartues i dokumentit e ripunon atë, duke marrë parasysh çdo koment, informacion, analizë apo mendim të paraqitur nga publiku, që vlerësohet i vlefshëm, dhe harton relacionin, që shoqëron projektdokumentin, ku pasqyrohen vërejtjet e publikut, që nuk janë reflektuar në të, duke shpjeguar edhe arsyet pse nuk janë marrë parasysh.
6. Relacioni i përcillet organit vendimarrës, së bashku me projektin përfundimtar të dokumentit e me procesverbalin e debatit me publikun.

*Hartimi i këtij raporti VNM është bërë në përputhje me ligjin Nr. 10 440, datë 7.7. 2011, "Per Vleresimin e Ndikimit në Mjedis" ku sipas nenit 9 të këtij ligji, përcaktohen edhe projektet që i nënshtrohen procedurës së*



Vleresimit te Ndikimit ne Mjedis , sipas shtojces I i nenshtrohen Procedures se Thelluar te Vleresimit te Ndikimit ne Mjedis.

Gjithashtu hartimi I ketij raporti te thelluar te vleresimit te ndikimit ne mjedis eshte bere ne perputhje me ligjin Nr.10 431,datë 9.6.2011"Per Mbrojtjen e Mjedisit"i ndryshuar ,i cili është përafuar plotësisht me Direktivën 2004/35/KE të Parlamentit Europian dhe Këshillit, datë 21 prill 2004 "Mbi përgjegjësinë mjedisore, parandalimin dhe riparimin e dëmeve mbi ambientin"

Sipas Ligjit Nr: 10448 date 14/07/2011 "Per lejet e Mjedisit"i ndryshuar, aktiviteti i asgjesimit te mbetjeve te ngurta te rrezikshme i perket kategorise se Lejeve te tipit " A " konform Shtojces I.

### **Synimet e hartimit te VNM-se**

Hartimi i ketij raporti VNM per projektin e menaxhimit te integruar te mbetjeve te rrezikshme nga kompania 'Shani Medical Center.sh.p.k duke synuar qe ky aktivitet te te menaxhoj ne rang kombetare synon :

- Vlerësimin e përgjithshëm, te integruar dhe ne kohe te ndikimeve mjedisore, te projektit qe do zbatohet , duke parandaluar dhe zbutur ndikimet negative ne mjedis;
- Një proces vlerësimi te hapur dhe te administruar me paanshmëri, nëpërmjet pjesëmarrjes se organeve qendrore e vendore,te publikut, te organizatave jofitimprurëse për mjedisin, te propozuesit te projektit dhe te personave fizike dhe juridike, te specializuar ne këtë fushe.

Hartimi i ketij raporti VNM -je eshte bazuar gjithashtu ne ligjin per mbrojtjen e mjedisit , i cili ne vetvete synon:

- te rregullohet marrëdhënia ndërmjet njeriut dhe mjedisit,
- te mbrojë përbërësit e mjedisit dhe proceset mjedisore
- te sigurojë kushtet materiale për zhvillimin e qëndrueshëm, duke plotësuar kuadrin e nevojshëm për zbatimin e kërkesës kushtetuese për një mjedis ekologjikisht te pastër.
- përdorimin racional te mjedisit dhe kufizimin e shkarkimeve e te ndotjeve ne te, parandalimin e dëmtimit te tij, rehabilitimin dhe shëndoshjen e mjedisit te dëmtuar;
- përmirësimin e kushteve mjedisore, qe lidhen me cilësinë e jetës dhe mbrojtjen e shëndetit te njeriut;
- ruajtjen dhe mirëmbajtjen e burimeve natyrore, te përsëritshme dhe te papërsëritshme, administrimin racional dhe te frytshëm te tyre;
- bashkërendimin e veprimtarive shtetërore për te përmbushur kërkesat për mbrojtjen e mjedisit;
- bashkëveprimin ndërkombëtar ne fushën e mjedisit;
- nxitjen dhe pjesëmarrjen e publikut ne veprimtaritë për mbrojtjen e mjedisit;
- bashkërendimin e zhvillimit ekonomik dhe shoqëror te vendit me kërkesat e zhvillimitte qëndrueshëm;
- ngritjen dhe forcimin e rrjetit institucional te mbrojtjes se mjedisit ne nivel qendror dhe vendor.

### **Parimet e Hartimit te VNM-se:**

Parimet bazë të mbrojtjes së mjedisit , ku mbështetet edhe ky raport VNM-je janë :

- a) parimi i zhvillimit te qëndrueshëm;
- b) parimi i kujdesit;
- c) parimi i parandalimit;
- ç) parimi "ndotësi pagan";
- d)parimi i riparimit te dëmeve mjedisore, përtëritjes e riaftësimit te mjedisit te dëmtuar;
- dh) parimi i përgjegjësisë ligjore;

e) parimi i mbrojtjes ne shkalle te larte;

e) parimi i integritetit te mbrojtjes se mjedisit ne politikat sektoriale;

f) parimi i ndërgjegjësimit dhe i pjesëmarrjes se publikut ne vendimmarrjen mjedisore;

g) parimi i transparencës ne vendimmarrjen mjedisore.

"Zhvillimi i qëndrueshëm" i cili është zhvillimi qe plotëson nevojat e se tashmes dhe te se ardhmes pashtrenguar ose prekur mundësitë dhe kapacitetet qe edhe brezat e ardhshëm te plotësojnë nevojat e tyre. "Përdorimi i qëndrueshëm" i burimeve natyrore e minerare I cili siguron plotësimin e nevojave te sotme, pa cenuar nevojat e brezave te ardhshëm për këto burime.

"Teknikat me te mira te mundshme" përfaqësojnë fazën me te përparuar dhe me nivel te larte te mbrojtjes se mjedisit, te zhvillimit te një veprimtarie dhe qe janë plotësisht te zbatueshme nga pikëpamja praktike dhe ekonomike.

"Parimi i parandalimit" është përzgjedhja dhe miratimi i variantit me te mire, qe ne fazën fillestare te vendimmarrjes, për te shmangur ndikime te dëmshme te një veprimtarie ne mjedis.

"Parimi i riaftësimit" është domosdoshmëria për te riparuar demet mjedisore te shkaktuara nga vete personat fizike e juridike dhe për te përtëritur dhe riaftësuar mjedisin e dëmtuar .

"Parimi "Ndotësi paguan"" nënkupton koston qe paguan ndotësi për përmirësimin e një mjedisi te ndotur dhe për kthimin e tij ne një gjendje te pranueshme. Kjo pasqyrohet në koston e prodhimit, te konsumit te mallrave dhe të shërbimeve qe shkaktojnë ndotjen.

### **Elementet kryesore strategjike te mbrojtjes se mjedisit**

Elementet kryesore strategjike te mbrojtjes se mjedisit që janë gjithashtu detyrimisht të zbatueshme edhe per që zhvillon aktivitetin e saj, të përshkruar në këtë raport VNM -je janë:

a) parandalimi dhe ulja e ndotjes se ujit, ajrit, tokës dhe ndotjeve te tjera te çdo lloji;

b) ruajtja e shumëllojshmërisë biologjike sipas bazës natyrore, biogjeografike te vendit;

c) përdorimi racional i burimeve natyrore e minerare dhe shmangia e mbishfrytezimit te tyre;

ç) riaftësimi ekologjik i zonave te dëmtuara dhe te ndotura nga veprimtaria e njeriut dhe dukuritë natyrore shkatërruese;

d) ruajtja e ekuilibrit ekologjik dhe përmirësimi i cilësisë se jetës

Gjate vënies ne pune te veprimtarive dhe instalimeve, personat fizike e juridike sigurojnë:

a) zbatimin e te gjitha masave qe parandalojnë shkarkimet mbi norme dhe ndotjen e mjedisit;

b) shmangien dhe pakësimin e mbetjeve dhe, aty ku përdorimi i tyre nuk është i mundur teknikisht ose ekonomikisht, neutralizimin e tyre, duke shmangur dhe pakësuar ndikimin ne mjedis;

c) parandalimin e aksidenteve industriale dhe kufizimin e pasojave te tyre;

ç) kthimin e vendit ne kushte te kënaqshme mjedisore pas përfundimit te veprimtarisë;

d) njoftimin për çdo ndryshim te planifikuar te linjës teknologjike;

dh) respektimin e kërkesave dhe te kushteve te lejes mjedisore;

e) njoftimin e agjencive rajonale te mjedisit, jo me rralle se një here ne 3 muaj, për rezultatet e vetemonitorimit dhe, ne çdo kohe, për aksidentet ose emergjencat me ndikim negativ ne mjedis;

ë) plotësimin e kërkesave te Inspektoratit te Mjedisit gjate kryerjes se kontrollit te veprimtarisë se tyre;

f) njohjen e publikut me gjendjen e mjedisit dhe profilin mjedisor te veprimtarisë se tyre;

g) mbajtjen e regjistrave për shkarkimet ne mjedis, për përdorimin e ujit dhe te energjisë, si dhe për teknikat e përdorura.

### **Politikat Kombetare për Mjedisin**

Ligji për mbrojtjen e mjedisit përcakton dhe politikat shtetërore për mjedisin .Ky raport VNM-je përmbush dhe është ne përputhje me këtë nen mbi politikat shtetërore për mjedisin si më poshtë :

1. Politika shtetërore për mbrojtjen e mjedisit synon zbatimin e kërkesave të Kushtetutës së Republikës të Shqipërisë për mjedisin. Në hartimin dhe zbatimin e saj angazhohen të gjitha organet shtetërore, secili në linjën e vet.

2. Organet shtetërore të ngarkuara me ligj për administrimin e përbërësve të mjedisit në politikat sektoriale, kombëtare e vendore, si transport, energji, bujqësi, turizëm, industri, shërbime, rregullim territori e zhvillim ekonomik e shoqëror, në tërësi, sigurojnë harmonizimin e zhvillimit ekonomik e shoqëror me mbrojtjen e mjedisit dhe përmirësimin e cilësisë së jetës.

### **Kuadri Ligjor Vendor dhe Nderkombëtar**

Hartimi i kësaj VNM -je për zhvillimin e zones së projektit të përshkruar në kapitujt në vijim , është mbikëqyrur nga disa institucionet qendrore dhe ato lokale për zbatimin me rigoroz të të gjitha ligjeve dhe normave të parashtuara në ligjet përkatëse sipas institucioneve dhe kopentecave të tyre .Në bazë të legjislacioni , ky aktivitet ndiqet nga këto institucione :

- Ministria e Mjedisit, ujërave dhe pyjeve;
- Ministria e Bujqësisë;
- Bashkitë dhe Komunitetet përkatëse në të cilën zona e projektit bën pjesë administrativisht
- Instituti i mjedisit.;
- Instituti Hidrometeorologjik;

Kuadri ligjor vendor Legjislacioni mjedisor është ndertuar për të mbrojtur dhe parandaluar komponente të veçanta dhe të rëndësishme të mjedisit. Kështu, ndër me specifiket mund të përmendim:

- Ligjin Nr. 10 440, datë 7.7. 2011 “Për Vlerësimin Ndikimit në Mjedis”
- Ligjin Nr .10 431, datë 9.6.2011 “ Për Mbrojtjen e Mjedisit “
- Ligji 10448 date 14/07/2011 “ Për lejet e Mjedisit “
- Ligjin Nr.10 266, datë 15.4.2010’Për disa ndryshime dhe shtesa në ligjin Nr.8897 date 16/5/2002

‘Për Mbrojtjen e Ajrit nga Ndotja “

- Ligji Nr.9115 datë 24.07.2003, “Për trajtimin mjedisor të ujërave të ndotura”.
- Ligji Nr.8897 datë 16.05.2002, “Për mbrojtjen e ajrit nga ndotja”.
- Ligji Nr.9379, datë 28.04.2005, “Për efikasitetin e energjisë”.
- Ligji Nr.9587, datë 20.07.2006, “Për mbrojtjen e biodiversitetit”
- Ligji Nr.8906, datë 6.6.2002 "Për zonat e mbrojtura".I ndryshuar me:

Ligjin Nr.9868, datë 04.02.2008

- Ligji Nr.10 081, datë 23.02.2009 për “Licencat, autorizimet dhe lejet në Republikën e Shqipërisë”
- Ligji Nr. 8094 datë. 21.03.1996: “Për largimin publik të mbeturinave”
- Ligji Nr. 10 463, datë 22.9. 2011 “Për menaxhimin e integruar të mbetjeve”
- Ligji Nr.8102 datë 28.3.1996 "Për kuadrin rregullator të sektorit të furnizimit me ujë dhe të largimit dhe përpunimit të ujërave të ndotura"i ndryshuar me:

Ligjin Nr. 9352, datë 3.3.2005

Ligjin Nr. 9915, datë 12.5.2008

- VKM. Nr. 835, datë 28.12.2005 “Për miratimin e listës së mbetjeve të rrezikshme, mbetjeve dhe mbeturinave të tjera, që ndalohen të importohen, me qëllim ruajtjeje, depozitimi dhe asgjësimi”
- V.K.M Nr.1189, datë 18.11.2009 “Për rregullat dhe procedurat për hartimin dhe zbatimin e programit kombëtar të monitorimit të mjedisit”

- V.K.M Nr. 395, datë 21.6.2006, “Për miratimin e strategjisë dhe të planit të veprimit për zhvillimin e turizmit, kulturor dhe mjedisor
- V.K.M Nr.435 datë 12.09.2002, “Për miratimin e normave të shkarkimeve në ajër në Republikën e Shqipërisë”
- V.K.M Nr.267, datë 24.4.2003 “Për procedurat e propozimit dhe shpalljen e zonave të mbrojtura dhe buferike”
- VKM Nr. 99, datë 18.2.2005 “Për miratimin e katalogut shqiptar të klasifikimit të mbetjeve”
- VKM Nr. 177, datë 31.3.2005 “Për normat e lejuara të shkarkimeve të lengëta dhe kriteret e zonimit të mjedisve ujore pritëse”
- VKM Nr.114, datë 27.01.2009 për “Marrjen e masave emergjente, për përmirësimin e situatës së sigurisë dhe të veprimtarive në instalimet, që shërbejnë për depozitimin transportimin dhe tregtimin e naftës, të gazit dhe nënprodukteve të tyre”.
- Vendim Nr.824, datë 11.12.2003 Për klasifikimin, ambalazhimin, etiketimin dhe ruajtjen e substancave dhe të preparateve të rrezikshme
- Udhezim Nr.6, datë 27.12.2006, “Për miratimin e metodologjisë së vlerësimit paraprak të ndikimeve në mjedis të një veprimtarie”
- Udhezim Nr.6527, datë 24.12.2004, “Mbi vlerat e lejueshme të elementeve ndotës të ajrit në mjedis nga shkarkimet e gazrave dhe zhurmave shkaktuar nga mjetet rrugore, dhe mënyrat e kontrollit të tyre”.
- Udhezim, Nr.6, datë 27.11.2007, “Për miratimin e rregullave, përmbajtjes dhe afateve për përgatitjen e planeve të administrimit të mbetjeve të ngurta”.
- Rregullorja Higjeno-Sanitare datë.17.11.1997:“Për pastrimin në zona urbane dhe rurale, administrimin dhe trajtimin e mbeturinave”;

Shqipëria është një vend i cili është tashmë nënshkruar I shumë konvetave dhe marrëveshjeve mjedisore dhe kjo ka ndihmuar në nxitjen e hartimit të ligjeve kombëtare mjedisore në përputhje me praktikën ndërkombëtare. Ky raport duhet të pershtatet me ligjet dhe aktet ligjore në nivel lokal dhe ato kombëtare dhe me poshte ilustrohen në mënyrë të përmbledhur etapat kryesore të zhvillimit të politikës europiane në fushën e mjedisit .

- Protokollin e Kievit :Për vlerësimin strategjik mjedisor.Ratifikuar në vitin 2005
- Protokollin e Kartagjens:Per biosigurinë .Bere pale në vitin 2005
- Konventa e Stockholmit:Mbi ndotesit organike te qendrueshem. Ligji nr. 9263, date 29.07.2004
- Protokollin e Kartagjens :Per sigurinë biologjike .Ratifikuar në vitin 2004.
- Ligji nr. 9279, date 23.09.2004
- Konventa e Washingtonit:Per tregjetine nderkombetare te llojeve te rrezikuara te flores dhe faunes se eger. Ligji nr. 9021, date 06.03.2003

### **Kuadri Ligjor Europian**

Raporti i VNM-se për projektin në fjalë, merr në konsideratë dhe mundohet të përfaqësojë pjesë të tij me legjislacionin e BE mbi probleme mjedisore dhe jo vetëm. Direktivat me kryesore :

- Direktiva e KE 1999/30/CE 22 Prill 199, për vlerat kufi për dioksidin e squfurit, dioksidin e azotoit dhe oksidin e azotit, PM dhe plumbin.
- Direktiva 2000/60/CE e Parlamentit dhe e Këshillit të Europës,Kuadri ligjor për veprimet e komunitetit në fushën e politikës së ujrave.
- Direktivës KE 42/2001 (të Këshillit të Evropës), mbi VNMS dhe VSM.

- Direktiva 2008/50, CE, e Parlamentit dhe e Këshillit të Evropës (21 Maj 2008) "Mbi cilësinë e ajrit në mjedis, për një ajër më të pastër për Evropën".
- Direktiva 75/442/CEE e Këshillit e datës 14 Korrik 1975, Mbi Mbetjet.
- Direktiva 91/689/CEE e Këshillit e datës 12 Dhjetor 1991, Mbi Mbetjet e Rrezikshme.
- Direktiva 2001/42/CE e Këshillit dhe e parlamentit Evropian e datës 27 qershor 2001, Mbi vlerësimin e Pasojave të Planeve dhe Programeve të Caktuara mbi Mjedisin.
- Direktiva 85/337/CEE e Këshillit e datës 27 Qershor 1985, Mbi Vlerësimin e Pasojave të Disa Projekteve Publike dhe Private mbi Mjedisin.
- Direktiva e Këshillit 96/62/EC Mbi vlerësimin dhe menaxhimin e cilësisë së ajrit në mjedis.
- Direktiva 1999/30/CE, Në lidhje me vlerat kufi për NO<sub>2</sub>, NO<sub>x</sub>, SO<sub>2</sub>, lëndët grimcore dhe Pbnë ajër.
- Direktiva e Komisionit Evropian CEE/CEEA/CE 78/659 për cilesine e ujerave te embla
- Direktiva 99/61/CE Për gropat e mbetjeve.
- Direktiva 91/689/CE Për Mbetjet e Rrezikshme.

Referimet ne nivel komunitar ne fushen e menaxhimit te mbeturinave jane te shumta dhe per qellimet tona eshte e dobishme te perzgjidhen ato me kryesoret.

Disa nga parimet themelore, parimet baze, qe sugjerojne linjat e veprimit dhe objektivat qe permbajne programet komunitare,po i pershkruajme me poshte.:

#### A. PARIMET KRYESORE.

Referimi themelor juridik i Bashkimit European eshte themeluar nga "Traktati qe krijon kushtetuten per Europen ,qe dikton parimet themelore te Komuniteti European".Ne kuader te mbrojtjes se mjedisit "Traktati" parashtrohet arrijten e disa parimeve qe permbledhen ne menyre specifike ne Seksionin e 5 te Mjedisit- Artikulli III-129 (ish artikulli 174 TKE, )qe sillen si me poshte ne menyre te integruar.

1. Politikat e BE ne fushen mjedisore kontribuojne ne arrijten e objektiveve te meposhtem:

- a) ruajtja,mbrojtja dhe permiresimi i cilesise se mjedisit;
- b) mbrojtja e shendetit njerezor;
- c) perdorim te shkathet dhe racional te burimeve natyrore;
- d) promovim ne planin nderkombetar te masave per zgjidhjen e problemeve te mjedisit ne nivel rajonal dhe boteror

2.Politika e BE ne fushen mjedisore synon ne nje nivel te larte kujdesi, duke patur parasysht diversitetin e situatave ne rajone te ndryshme te Bashkimit European. Eshte krijuar mbi parimet e masave paraprake te aksioneve te parashikuara, mbi parimin e korrektimit ne menyre prioritare ne burim te demeve mjedisore dhe mbi parimin "kush ndot paguan".

3.Per te nxitur politiken ne fushen e mjedisit duhet te kihen parasysh:

- a)te dhena shkencore dhe teknike ne dispozicion;
- b)kushtet e mjedisit ne rajone te ndryshme te BE;
- c) avantazhet dhe perfitimiet, qe mund te rrjedhin nga veprimi ose mungesa e aksionit;
- d) nga zhvillimi social-ekonomik i BE ne teresine e tij dhe ne zhvillimin e ekuilibruar te rajoneve te vecanta.

4. Ne kuader te kompetencave respektive, BE dhe shtetet anetare, bashkepunojne me vendet e treta dhe organizatat nderkombetare kompetente.Modalitetet e bashkepunimit te BE mund te krijojne objekt marreveshje midis tyre dhe te tretteve te interesuar.

Parimet baze ku mbeshtetet :

A. Parimi i Parandalimit. I futur ne politiken mjedisore europiane, qe nga programi i pare i veprimit si nevoje per te "evituar qe ne fillim ndotjen dhe shqetesime te tjera, para se te luftosh me vone efektet" mbi cilesine e jetes dhe mbi ambientin, eshte zhvilluar ne menyre te vecante ne programin e dyte te veprimit, qe ka formuar bazen e traktateve (duke filluar nga akti i vecante europian i 1986) me strukturen e udhezimit komunitar mbi mbeturinat te 1975 te modifikuar ne 1991.

B. Parimi "Ndotesi Pagan". Nje parim i tille i ardhur nga bota e ekonomise, gjen mbeshtetje ne menyre te gjere ne fushen e ligjeve dhe permban promovimin e iniciativave ne fudhen e pergjegjesise civile. Nje parim i tille, i futur ne nivelin ligjor te udhezimit 94/62/CE mbi ambalazhet dhe mbeturinat e ambalazheve, eshte riafirmuar nga direktiva e re ne kete fushe (2004/12/CE), qe parashikohet ne menyre specifike ne nenin 4, mundesia per te realizuar "projekte intensive per te paraqitur pergjegjshmerine e prodhuesit". I njeiti parim ka njohur nje zhvillim te metejshem ne planifikimin e disa masave te pershtatura ne nivel europian ne lidhje me perdorimin e automjeteve, baterive, paisjeve elektrike dhe elektronike, etj.

B. "Parimi i Nivelit te Larte te Mbrojtjes Mjedisore". Koncepti i i nivelit te larte te mbrojtjes mjedisore fillimisht u paraqit nga Akti unik Europian (1986), ne kuader te pershkrimeve qe u takojne tregjeve te vetem, ne relacion me masat perafuese te legjislacioneve kombetare; e cila gjeti confirmim ne Traktatin e Maastricht-it (1992) dhe me vone ne Traktatin e Amsterdemit (1997).

C. "Parimi i subvencionit te Ndihmes Ekonomike". Siç eshte vendosur nga "Akti unik europian" dhe me pas nga "Traktati i Maastrichtit", ne fushen mjedisore, dhe ne menyre me specifike ne sektorin e mbeturinave, vlen parimi tradicional i respektimit te nivelit normativ me te pershtatshem te nderhyrjes.

E. Parimi i Menaxhimit pa Rreziqe per Mjedisin/Shendetin Publik. , nje rregull thelbesor ne fushen e mbeturinave, persa parashikohet ne nenin 4 te udhezimit te pershkruar, eshte absolutisht e ndaluar hedhja e mbeturinave ne menyre te pakontrolluar qe detyrimisht keto mbeturina duhet tu nenshtrohen sherbimeve per shperberjen, rikuperimin, ose trajtimin nga ana e vete prodhuesit n.q.s eshte ne gjendje ta beje.

F. "Parimi i integritimit." koncepti i nevojës per te integruar tematika mjedisore ne fushen e politikave te tjera komunitare ka qene qartesisht i shprehur shume here ne fushen e traktateve europiane. Ne linja te pergjithshme, bazuar mbi traktatin e Amsterdemit "nevojat relative me mbrojtjen e mjedisit duhen te integrohen ne percaktimin dhe implementimin e politikave dhe nderhyrjeve te BE"

Shqipëria ka firmosur shume konventa dhe protokolle ku mund te permendim disa prej tyre:

- Konventën e Aarhus per akses ne informacion, pjesemarrje te publikut ne vendim marrje ambjentaliste dhe akses te drejtesise ne ceshtjet ambjentaliste, te ratifikuar me Ligjin Nr.8672, date 26 tetor 2000.
- Konventa Ndërkombëtare Detare "Për Përgatitjen Ndaj Ndotjes Nga Nafta, Reagimi Dhe Bashkëveprimi (Oprc), 1990" Ratifikuar Nga Rsh Me Ligjin Nr.9692, Datë 8.3.2007;
- Konventën Ndërkombëtare "Për Përgjegjësinë Civile Për Dëmet Nga Ndotjet Me Karburant", 1992, Ratifikuar nga RSH me Ligj Nr.9293, datë 21.10.2004;
- Konventa mbi Ndotjen Atmosferike në distanca të mëdha, Gjenevë, Zvicër, me 13 nëntor 1979.

- Konventa për Ruajtjen e Florës dhe Faunes së egër dhe mjedisit natyror të Europës NeBernë, 19 shtator 1979
- Konventën e Rio De Janeiro-s për Biodiversitetin, të ratifikuar me 10 Nentor 1996,
- Konventa Ndërkombëtare Detare “Për Parandalimin e Ndotjeve Nga Anijet, 1973”,

Qellimet e hartimit të VNM-se dhe metodat e përdorura për hartimin e saj Zgjedhja dhe hartimi i metodës me të mirë për të vlerësuar ndikimet është hapi themelor për të hartuar një VNM të një niveli të lartë. Praktika që ndiqet për hartimin e VNM-se konsistojnë në kerkimin e metodave me të mira për vlerësimin e ndikimeve:

- Përbajtja dhe qëllimi i projektit
- Informacioni i disponueshëm për gjendjen ekzistuese të mjedisit të zonës
- Niveli i përkjes së mendimit në të cilin ka arritur ideja për zbatimin e projektit, para se të hartohet VNM-ja

Në hartimin e një VNM-je mund të përdoren për vlerësimin e ndikimeve metoda sasiore dhe cilësore. Nuk ka propozime specifike për metoda konkrete. Udhezimet dhe në direktivat përshkruajnë një numër të madh metodash, ndërsa autorët e studimeve mund të përzgjedhin dhe të formulojnë në baze të objektivave që ajo ka përcaktuar.

Kusht i domosdoshëm për vlerësimin e metodave sasiore është stadi i maturimit të projektit i cili përmban stadin e përcaktimit të burimeve të shfrytëzimit dhe të përcaktimit të punimeve dhe të veprimeve për zbatimin e projektit. Gjithashtu është e domosdoshme edhe mbledhja e informacioneve për gjendjen ekzistuese të mjedisit të zonës para se të fillojë zbatimi i projektit. Kur njëra nga këto dy kushte nuk plotësohet atëherë kalohet në përzgjedhjen e metodave cilësore.

Përkufizimi i termave, metodat cilësore dhe ato sasiore, është i domosdoshëm për të shpjeguar se çfarë nënkuptojnë këto terma:

Tek metodat sasiore, çështjet për vlerësimet e ndikimeve diskutohen në këndvështrimin “Sa do të ndryshojë parametri X nga zbatimi i pjesës së programit Y?”. Duke u bazuar në programe të ndryshme informatike në të cilat janë kaluar shumë të dhëna në formë supozimesh kerkohen përgjigje për pyetjet të cilat për parametrin x (p.sh. përqindja e ndotesve kimike në ujë, numri dhe llojet e bashkësive të një ekosistemi, përqindja e ndotesve atmosferik) ka informacione me të dhëna sasiore. Tek metodat cilësore nuk nevojitet programe informatike por për vlerësime subjektive të ndikimeve të mundshme. Saktësia e vlerësimeve saktësohet nga dokumentacioni i plotë i mbledhur dhe nga analiza e thellë e tyre. Përkishtë duke u bazuar në analizën e thellë, gjithmone behen hipoteza se sa e mundshme është ndryshimi në biodiversitet, analizohen thellë të gjithë faktorët të cilët janë përgjegjës për çdo ndryshim në biodiversitetin, natyrën dhe nivelin e ndikimit të këtyre faktorëve të cilët duhet të ndiqen në çdo fazë të proceseve të ndryshme gjatë punimeve. Si konkluzion duhet theksuar se nevojitet një analizë e thellë për të pasur një siguri sa më të madhe që projekti do të jetë sa më miqësor me mjedisin.

Perzgjidhen metoda cilesore kur projekti nuk ka arritur ne fazen e formulimit te sakte te medodave qe do te perdore, teknikat dhe permasat e tyre, punimet e ndryshme, d.m.th kur nuk ka nje skelet te plote dhe te qarte te projektit. Ne kete stad kur kemi te njohur vetem llojin i punimeve dhe te veprimeve te cilat jane te domosdoshme per permbushur objektivat qe ka marre projekti dhe percaktimi i sakte te burimeve qe do te shfrytezohen, eshte e pamundur qe te percaktohen nga ana sasiore ndryshimet qe mund te ndodhin ne mjedis. Megjithate eshte e domosdoshme percaktimi i karaktereve te ndryshimive ne mjedis, si drejtimi i ndikimit (negative apo pozitiv), madhesia dhe intensiteti (zakonisht percaktohen me vleresime te llojit te madhesise), mundesia e parandalimit dhe rikthimin ne gjendjen e meparshme etj. Duke u bazuar ne te gjitha konkluzionet e nxjerra me siper dhe ne kuadrin ligjor shqipetar per vleresimin e ndikimeve ne mjedis stadet te cilat duhet te bazohet vleresimi i ndikimeve ne kete VNM bazohet ne keto te dhena:

- Problematika dhe burimi i ndikimeve mjedisore qe shkaktohen nga zhvillimi i gjenerimit te mbetjeve spitalore nga prodhues te ketyre mbetjeve publika apo private ne zone
- Per nje njohje sa me te mire te lidhjeve qe mund te kene problemet e shkaktuara mjedisore, cilet preken nga keto ndikime dhe zhvillimi i mevonshem i kushteve fillestare.
- Kuadri ligjor i cili eshte ne funksion te mjedisit.
- Objektivat kryesore te VNM-se
- Provat kryesore qe tregojne rreziket e ndryshme dhe ndikimet kryesor ne mjedis qe rrjedhin nga zbatimi i ketij programi dhe te realizimit te proceseve teknike te tij.

Permasat e ndikimeve

- + Kur aktiviteti ka ndikim te vogël pozitiv
- ++ Kur aktiviteti ka ndikim mesatar pozitiv
- +++ Kur aktiviteti ka ndikim te larte pozitiv
- 0 Kur aktiviteti ka nje ndikim asnjanes
- Kur aktiviteti ka nje ndikim te vogel negativ
- Kur aktiviteti ka nje ndikim mesatar negativ
- Kur aktiviteti ka ndikim te madh negativ

Kohe zgjatja e ndikimeve

- 1 Kur ndikimi ka nje kohe zgjatje te shkurter
- 2 Kur ndikimi ka nje kohe zgjatje te mesme
- 3 Kur ndikimi ka nje kohe zgjatje te perhershme

Disa nga metodat per Vleresimin e Ndikimit Mjedisor

Disa nga metodat me te njohura te VNM qe ekzekutohen jane:

Metodat Ad hoc

Kjo është metoda më e vjetër për vlerësimin mjedisor. Ajo fokusohet në fushat e gjera të ndikimeve të mundshme dhe nuk bazohet në një përcaktimi specifik të parametrave që do të hetohen. Checklist

Kjo është një variant i metodës ad hoc. Kjo metode harton lista me standarde të ndikimeve të mundshme që mund të shkaktohen nga veprimtaria e projektit. Megjithatë, kjo metodë nuk përcakton drejtpërdrejtë lidhjen shkak-efekt të aktiviteteve të projektit. Për këtë arsye është një listë e plotë një dimensional e ndikimit të mundshëm të veprimeve.



### Metoda Matrix

Matricat janë tabela dy-dimensionale që lehtësojnë identifikimin e ndikimeve të cilat krijohen nga ndërveprimi mes dhe komponentëve të vecante mjedisore. Këto lista përshkruajnë gjendjen ekzistuese ekologjike/social-kulturore dhe karakteristikat ekonomike dhe shëndetësore të zonës së projektit dhe detajet e propozuara të aktiviteteve të projektit që mund të ndikojnë në mjedis. Kjo metode jep vlerësime sasiore për madhësinë të ndikimit dhe të rëndësisë së tij, e cila mund të nxjerre "thelbin Total ndikimit". Metodën matricat mund të klasifikohen si me poshtë:

#### -Leopold Matrix

Kjo matricë është hartuar me shume për të vlerësuar projektet e ndërtimit. 100 veprime të mundura listohen në njerin bosht dhe 88 elemente mjedisore human natyral listohen në boshtin tjetër. Një shkallë me 10 pike sygjerohet për të vlerësuar nivelin e impaktit. Kjo metodë është metode që inkooporon vlerësimin cilësor, me atë sasi mbi marrëdhënien shkak-pasojë.

#### -Peterson Matrix

Kjo është një modifikim i Leopold Matrix e cila mbështetet direkt në vlerat e paluajtshme të shumëzimit të matricave. Gjithashtu, ndikimet individuale janë vlerësuar subjektivisht në një shkallë rendore nga një grup vlerësuesish dhe shtesa të veçanta matricës janë hartuar për ndikimet fizike dhe njerëzore. Matricat janë hartuar edhe për të gjetur efektin e elementeve të rastësishëm në mjedisin e njeriut, dhe përfundimi që rezulton varet nga rëndësia e ndikimit njerëzor.

#### -Bashkëveprimi i komponenteve Matrix

Kjo teknikë është e karakterizuar nga:

- o Së pari -vartësia e renditur mes përbërësve të mjedisit
- o Ndërvartësia mes komponentëve të ekosistemit dhe mjedisit
- o Lidhjet mes çdo dy përbërësve të ekosistemit

Një metode Matrix mund të formulohet për të treguar ndikimin e secilit alternative të projektit për të gjitha komponentët e mjedisit.

#### Sistemet Metoda Diagrami

Kjo metode lejon vlerësimin e secilit impakt në njesite e përbashkëta të shkallezuar në mënyrë relative me njëra tjetër sipas rëndësisë së vlerësimit. Diagrama vizualisht përshkruan lidhjet mes komponentëve të ekosistemit, dhe jep disa tregues se si një ekosistem vepron. Nivele të ndryshme të informacionit të ndikimit mund të shfaqet në një diagram të rrjetit. Për shembull, gjerësi të ndryshme shigjetë mund të vlerësojnë varësinë relative të një faktori në kushtet e një tjetëri.

#### Parametrat mjedisore që do vlerësohen në VNM

Burimet kryesore të ndikimeve në mjedis nga zbatimi i proceseve teknike nga hvillimi i mëtejshëm i projektit janë:

- Zhurmat (që mund të jenë momentale apo të përhershme) që mund të shkatohen nga kërkimet sismike, sondat shpuese, gjeneratorët dhe aparatet ndihmëse. Kryesisht zhurmat e fazës ndërtimore janë me shqetësues por janë të perkohshme. Ndërsa për ato që emetojnë zhurmë në fazën e ushtrimit të aktiviteteve janë të përhershme dhe me nivele relativisht të reduktuara.

Nje efekt te konsiderueshem negativ lidhur me zhurmat japin vecanerisht levizja e kamioneve dhe boteve brenda zones se projektit nga aktiviteti perkates.Keto levizje pergjithesisht synojne te reduktohen, vecanerisht duke perdorur linja te transportit te fluidit nga puset neper Pad dhe qendrat e trajtimit .Permisimi ne infrastrukturen egzistuese con gjithashtu ne reduktimin e nivelit te zhurmave .

- Potencial per degradim te vlerave cilesore te mjedisit biotik dhe atij abiotic dhe te zonave me vlera kulturore,nga proceset teknike te zhvillimit te projektit

### **Qellimi i studimit ne lidhje me objektivat kombetare-shoqerore te mbrojtjes se mjedisit**

Shqiperia megjithese qe nuk eshte anetare e Bashkimit European brenda ketyreve njezetevjeteve ka hartuar shume ligje, vendime, udhezime qe jane ne favor te ruajtjes se mjedisit dhe qe jane hartuar ne baze te standarteve Europiane. Ky legjislacion qe eshte ne fuksion te plote per ruajtjen e mjedisit eshte shpesh here pershtatur per te permbushur detyrimet e kerkuara nga Oraganet Perkatese te Bashkimit European por shpesh here ka hartuar edhe me iniciativave kombetare.

Ne kete pjese te studimit eshte paraqitur legjislacioni i shtetit Shqipetar dhe te atij te Bashkimit European me qellim per te paraqitur detyrimet qe duhet te permbush ky projekt per mbrojtjen e mjedisit. Jane percaktuar disa fusha veprimi te cilat vijne ne ndihme per mbrojtjen e mjedisit. Keto fusha veprimi jane: ndryshimet klimatike, biodiversiteti, mjedisi, shendeti I njeriut, menaxhimi I burimeve natyrore dhe te mbetjeve me preadhje te ndryshme.

1. Fusha e veprimit per ndryshimet klimatike:Qellimi eshte ne uljen e niveleve te gazrave te cliruar ne atmosphere te cilet jane pergjegjes per ndryshimet klimatike.Perpjekjet e komunitetit european, per te ndaluar apo per ti minimizuar shkaqet qe ndikojne ne ndryshimin e klimes, jane bazuar ne politka te ndryshme. Eshte hartuar programi I “tregtimi i gazrave” (emissions trading) te CO2, hetimi dhe hartimi I projekteve te ndryshme per gjetjen e burimeve te reja te energjise, dhenia e mundesise per nje treg te lire per perfitim energjije (e mbrojtur edhe nga ana ligjore), vleresimi I mundesive qe japin vete investimet e lira per burime te reja energjije, ndergjegjesimi per nje kursim te energjise dhe nepermjet programeve te ndryshme se si mund te kursehet energjia ne ndertesa.

Fusha e veprimit per natyren dhe biodiversitetin: Qellimet kryesore jane:

a. Mbrojtja dhe rehabilitimi i strukturave dhe fuksionimit te ekosistemeve natyrore (habitatet) dhe nje parandalim te humbjes se biodiversitetit.

b. Rruajtja e tokave nga errozioni dhe nga ndotja.

3. Fusha e veprimit per mjedisin dhe shendetin e njeriut: Qellimi i kesaj fushe eshte qe te arrihet nje cilesi mjedisi ku nivelet e ndotesve, duke perfshire edhe rrezatimet e ndryshme,te cilet jane te rrezikshem per shendetin e njeriut te rruhen ne nje nivel sa me te ulet ne menyre qe te mos shkaktojne probleme ne jeten e njeriut.

4. Fusha e veprimit te manaxhimit te burimeve natyrore dhe te mbetjeve: Qellimi i kesaj politike eshte qe te behet nje shfrytezim sa me i mire i burimeve natyrore te riparteritshme dhe te pariparteritshme brenda mundesive qe na jep vete mjedisi. Shkeputje te zhvillimit te ekonomise e bazuar ne shfrytezimin e burimeve natyrore, per zhvillimin e nje ekonomie jo e bazuar ne burime natyrore dhe nje manaxhim sa me i sakte i mbetjeve te ndryshme.

Eshte ne favor te mjedisit ku ne dhe femijet tane jetojme dhe do te jetojme qe te hartohen politka apo ideologji kombetare te ndryshme te cilat mbrojne mjedisin.

- Parandalimi i ndotjes

- Kush ndot paguan
- Barazia dhe pergjegjesia e perbashket

Objektivat kryesore per nje politike kombetare sa me te mire per te mbrojtur mjedisin jane:

- Parandalimi I ndryshimit te klimes
- Ulja e nivelit te ndotesve atmosferike
- Pakesimi dhe menaxhimi sa me I mire I mbetjeve te ngurta
- Menaxhimi I burimeve ujore
- Ruajtja e biodiversitetit dhe te ekosistemeve

Per nevojat e lidhjes se projektit me objektivat per mbrojtjen e mjedisit paraqitet legjislacionet ligjore( qe pershkruhen ne kapitullin e ligjeve) per cdo faktore te mjedisit duke u perqendruar edhe ne ata qe percaktohen nga derektivat Europiane 2001/42.

- Mjedisi atmosferik dhe klima
- Hidrologjia
- Toka
- Biodiversiteti
- Zhurmat
- Zhvillimi I Mjedisit
- Shendeti I njeriut dhe komuniteti
- Peisazhi dhe tokat bujqesore
- Trashgimnia kulturore

Pergjasimi me projekte dhe me programe te tjera te rajonit

Themeli i projektit eshte studimi I ndikimeve ne mjedis I cili bazohet ne legjislacionin Shqiptar dhe te atij European, vlereson dhe parandalon ndikimet qe mund te kete ky projekt ne rajonin e studiuar. Ky studim ndoqi nje kronologji e cila perfshinte :

- Hartimi I studimit te Vleresimit te Ndikimeve ne Mjedis (VNM)
- Bashkebesedimet dhe shkembime mendimesh qe nevojiten per hartimin e VNM
- Publikimi i rezultateve dhe te vendimeve te marra nga VNM

Per vleresimin e ndikimeve ne mjedis nga aktivite te ndryshme eshte hartuar directive 2001/42/EK nga organet kompetente te Bashkimit European dhe legjislacioni yne .

Qellimi I direktives eshte, qe rruajtja e mjedisit te jete ne nje nivel sa me te larte dhe per hartimin e projekteve dhe programeve qe u pershtaten problemeve te mjedisit, per te arritur ne kete menyre nje zhvillim sa me te mire dhe per nje zhvillim të qëndrueshëm . Ne kete menyre qe te permbysin te gjitha kerkesat e direktivës, VNM duhet te percaktoje saktesisht objektivat e saj per ndikimet e mundshme ne mjedis qe mund te shkaktohen nga projekti qe ajo trajton, ne menyre qe keto objektiva tju perpigjigjen kerkesave kombetare dhe te atyreve Europiane per projekte te peraferta.

Qellimi strategjik i studimit eshte qe ky project te bazohet mbi nje zhvillim te qendrueshem dhe mbi nje skelet te forte zhvillimi ne menyre qe vendi yne te jete sa me konkurente ne kete dege ne tregun e rajonit, te kete nje ndikim pozitiv ne shoqerine dhe ekonomine e vendit dhe qe ky projekt te jete sa me miqesor me mjedisin.

Ky projekt eshte i mbeshtetur dhe varet nga programet e projektimit te tokave dhe ne politiken per nje zhvillim sa me miqesor dhe të qëndrueshëm me mjedisin ku qellimet dhe objektivat e tij jane:

Gjithashtu hartimi I VNM-se është hartuar ne baze te politikave dhe te drejtimit qe do te ndjek vendi per zhvillimin e menaxhimit te integruar te mbetjeve te ngurta.

Mbeshtetur ne klasifikimin e mesiperem, si dhe ne ndarjet e bera ne shtojcen 1 dhe 2 te ligjit “Per Vleresim te Ndikimit ne Mjedis”, arrijme ne perfundimin se projekti bene pjese ne shtojcen I, per vete kompleksitetin e veprimitarise dhe kapaciteti te pritshmerise. Per te pergatitur kete raport do te mbeshtetemi ne legjislacionin ne fuqi per VNM-te. Per me teper, lloji dhe shkalla e efekteve te projektit mbi mjedisin percakton dhe procedurat qe do te ndiqen dhe llojin e aprovimit qe duhet kerkuar. Duke u mbeshetur ne Ligjin Nr.10 448, datë 14.7.2011 “Për lejet e mjedisit”, i ndryshuar Shtojca I ku aktiviteti pajiset me Leje Mjedisore Tipi A.

Ky raport i thelluar i vleresimit te ndikimit ne mjedis ka si synim kryesor vleresimin e pergjithshem, te integruar dhe ne kohe te ndikimeve mjedisore, te sherbimeve qe do te zbatohen duke parandaluar dhe zbutur ndikimet negative ne mjedis me qellim mbrojtjen e mjedisit nga ndotja.

Dihet se çdo projekt, si dhe sherbimi i permendur ne kete raport ka ndikim negativ apo pozitive ne treguesit e mjedisit natyror te zones ku ndodhet ky aktivitet.

Qellimi kryesor i ketij vleresimi eshte te identifikojme efektet e mundshme ne mjedis gjate funksionimit. Marrja e masave te domosdoshme per minimizimin dhe parandalimin e efekteve te krijuara ne mjedis nga aktiviteti i ketij objekti, si dhe te lihen detyra per investitorin ne sherbim te komunitetit dhe me gjere

### 3. PERSHKRIMI I PROJEKT ZHVILLIMIT

Ky projekt ne vleresim "Asgjesim i mbetjeve spitalore me metoden e trajtimit me presion avull - autoklaves Model SDL-D0313" propozon ndertimin e nje qendre grumbullimi dhe trajtimi te mbetjeve spitalore sipas kategorive perkatese te mbetjeve qe trajtohen fizikisht me autoklave(metoda presion-avull). Ky projekt propozon instalimin e ketij "impianit" ne zonen e Durrësit rruga 26 Nentori ne mjediset e brenshme te nje magazine ekzistues e cilado te rikonstruktohet dhe do te pajiset me te gjitha instalimet e nevojshme per nje funksionim sa me optimal te kesaj qendre, duke shmangur ne cdo rast ndikimin ne nivele te ndjeshme dhe shqetesuese per komunitetin perreth zones.

Vendndodhja e projektit eshte ne rrugen 26 "Nentori", Larg zones se banuar si dhe vleresuar sipas Studimit te pergjithshem.

Qender e re e cila eshte projektuar per tu ndertuar ne kete zone te Durrësit do te sjell nje risi te re dhe konform standardeve europiane, si nje zgjidhje e drejt dhe miqesore per mjedisin ne krahasim me iceneratorin e cila eshte vleresuar si nje nga shkakta kryesor te clirimit ne mjedis te sasive te konsiderueshme te dioksines, furanit, CO<sub>2</sub>, CO, etj.

#### 3.1. Qellimi i projektit

Ky projekt ka si qellim kryesor trajtimi me autoklave (SDL-0313) te mbetjeve spitalore te cilat klasifikohen si me poshte:

1. **"mbetje patologjike"** përfshijnë indet, organet, pjesë të trupit, placentat, gjakun dhe lëngjet e tjera të organizmit të njeriut. Keto lloj mbetjesh trajtohen me sistem autoclave hibride(psh Hidroclave, Tempico system, etj)
2. **"instrumenta të mprehtë"** janë të gjitha sendet e infektuara apo të painfektuara që mund të shkaktojnë shpime apo prerje, duke përfshirë dhe mos u kufizuar vetëm tek aget, shiringat, bisturitë, tubat kapilarë dhe instrumentat e tjerë të mprehtë.
3. **"mbetje infektuese"** janë të gjitha mbeturinat e ndotura nga çdo lloj patogjeni si bakteriet, viruset, parazitët ose kërpudhat dhe përfshijnë kulturat nga puna në laborator, mbeturinat nga ndërhyrjet kirurgjikale dhe autopsitë, mbeturinat nga pacientët e infektuar si dhe materialet apo pajisjet (që janë për t'u hedhur) në kontakt me këta pacientë, me kafshë të infektuara si dhe materialet dhe pajisjet e mjekëve dhe të personelit tjetër, që kanë qenë në kontakt me pacientë të infektuar;

#### 3.2. Propozimet e projektit

Ky projekt propozon nje nga pese metodat alternative te VKM nr.798, date 29.09.2010 per miratimin e rregullores "Per administrimin e mbetjeve spitalore" specifikohet ne Shtojcen Nr.3 pika 1, me trajtim fizik(Autoklave-presion avull).

Pra ne menyre te permbledhur do te trajtohen keto mbetje kryesore, mbeshtetur ne klasifikimin e tyre sipas Vendimit nr.99 date 18.02.2005 "Per miratimin e katalogut shqiptarshqipetar te klasifikimit te mbejteve" qe

jane pjese ne Shtojcen I pika 18- Mbetje nga kujdesi shendetesor njerezor ose shtazor dhe kerkime qe lidhen me to( me perjashtim te mbejteve te guzhinave dhe restoranteve qe nuk lidhen drejtpersedrejti me kujdesin shendetesor, kodi 18 01 01(bisturi, shiringa dhe instrumenta te mprehta percec 18 01 03 dhe kodi 18 01 02 (pjese te trupit dhe organe, perfshire qeset dhe konservuesit e gjakut dhe rezervat e gjakut-pervec 18 01 03).

Ne menyre te permbledhur po i paraqesin ne forme tabelore sipas Rregullores se miratuar me VKM nr.798, date 29.09.2010“Per administrimin e mbejteve spitalore” shtojca I-Lloji i mbejteve spitalore te rrezikshme:

<b>Kategoria e mbejteve KODI</b>	<b>Pershkrimi dhe shembuj</b>	<b>Zonat kryesore</b>
18 01 01	Instrumente të mprehta (përveç 18 01 03) Instrumenta të mprehta të përdorur, si për shembull age, shiringa, bisturi, brisqe, pajisje të përziera, qelqe të thyer dhe të ndotur, tuba reanimacioni dhe materiale të tjera të ngjashme.	Zona ku ushtrohet kujdesi shëndetësor, salla operacioni, laboratore dhe qendra kërkimore, banka gjaku, qendra për mbledhjen dhe transfuzionin e gjakut, qendra dialize.
18 01 02	Pjesë të trupit dhe organe, përfshirë qeset dhe konservuesit e gjakut dhe rezervat e gjakut (përveç 18 01 03), produktet e gjakut; sende të ndotura me gjak serume dhe plazëm; kultura dhe grumbullime të agentëve infektues që krijohen nga laboratorë kërkimore dhe diagnostikimi dhe materiale të ndotura me agentë të tillë; mbetje izolimi nga pacientë me koefiçient infektimi të lartë; mbetje të mjekimeve dhe të vaksinave; mbetje, shtresa dhe materiale të tjera të infektuara me patogjenë trupore.	Salla operacioni dhe zona kirurgjikale, morgje dhe qendra për realizimin e autopsive, materniteteve dhe klinikave obstetrikale

Projekti propozon nje qender per trajtimin e mbejteve spitalore me trajtim fizik(avull-presion) me autoklave(tipi SDL-D0313).

Kjo pajisje do të jetë e shoqëruar me një pjesë të jashme, gjeneruesin e avullit(boiler) i cili bën të mundur prodhimin e avullit ku të dhenat teknike të tij janë:



**Lloji : Boiler CE 45kW**

**Koncepte teknike:** rezervuar vertikale, ngrohje të ujit me element elektrik

**Prodhimi nominal i avujve:** 65kg /avull/h

**Fuqia nominale:** 45kW

**Presioni maksimal gjatë punës:** 10bar

**Presioni i përdorur:** 08bar

Figure 1: Autoklave Model SDL-D0313

**Te dhena elektrike:** 380V/3ph

**Dimensionet (m):** 2.3x1.3x2.3

Karkasa e gjeneruesit është çelik "Boiler çilesor", i pajisur me certifikatë në përputhje me ISO 9002, ndërtuar në përputhje me Direktivat europiane 97/23/CE dhe është pajisur me valvulë të sigurisë dhe të kontrollit dhe instrumenta rregullues.

### 3.3. Vendndodhja e projektit

Projekti do të vendoset në zonën e Durrësit të Bashkisë Durrës, pranë rrugës 26 Nentori Durrës. Zona është e sheshtë dhe pa bimesë të lartë, sheshi është i zhveshur, dallohet objekti ekzistues magazine ku në një prej këtyre ndërtesave do të instalohet pajisja e autoklaves. Sipërfaqja e zhvillimit të struktura totale është 44.1m<sup>2</sup> ndërsa sipërfaqja e struktura së zhvillimit të objektit është 44.1m<sup>2</sup>.

Ambjenti i sterilizimit ka permasat e mëposhtme të cilat janë 12.75m x 4.24m, me sipërfaqe totale rreth 54.0m<sup>2</sup>, ambjenti do të ndahet me nënzona ku në hyrje do të vendoset nënzona e paramagazinimit dhe e pas magazinimit si dhe nënzona tjetër do të shërbejë si zonë kalimi dhe ku do të instalohet impianti.

Qendra do të jetë e përbërë nga këto nëndarje:

- Nënzona e instalimit të autoklaves (Autoklava SDL-D0313, Depozita e ujit, Boiler, Kontenjer i levizshëm, shkallet, paneli i kontrollit)
- Magazina e mbetjeve për trajtimin (ngarkimi dhe hyrja me sense levizje nga hyrja kryesore në hyrjen e saj pa patur kontakt me hyrjen e mbetjeve pas trajtimit)
- Magazina e mbetjeve pas trajtimit (e ka hyrjen nga ana e kontenjerit nga ana e impianit të instaluar për të shmangur kontaktin e mbetjeve të patrajtuar me të trajtuar)
- Zona e ngarkimit shkarkimit (në hyrje të qendrës)
- Operatori i shërbimit

### 3.4. Përshkrimi i autoklaves

Kjo metodë, me autoklave vlerësohet si një metodë e zakonshme dhe shumë e përdorshme vitet e fundit në vendet e thatë të BE të cilat kanë zëvendësuar përdorimin e icneratoreve. Kjo metodë është përdorur

shume vite me pare(perdorimi Ajro-steril) per te disifektuar materialet mjekesore pe tu riperdorur perseri. Ka disa lloj dhe tipesh autoklave te cilet jane: gravity –fed, pre-vakum dhe pulse ose me cikel multi vakum.

Ne ndryshim me iceneratoret kjo metode vepron mbi mbetjet spitalore ne teperatura te larta aq sa te arrihet disifektimi i ketyre mbetjeve sipas llojit dhe infeksioneve qe mund te permbajne, por jo te digjet dhe te emetoj substanca ndotese ne ajer sic jane dioksine, furan, etj.

Procesi i punes se nje autoklave eshte i thjeshte dhe pa emetime ne ajer, avujt e ujit qe prodhohen te kombinuara me lageshti,nxehtesi dhe presion per te eliminuar mikroorganizmat. Ky proces eshte perdorur dhe si metode dhe vazhdon te perdoret sot si pajisje per te disifektuar materialet dhe pajisjen ne spitale. Por ne ditet e sotme kjo metode perdoret per te trajtuar mbetjet bio-spitalore. Shume prej mbetjeve spitalore jane te ndotura nga cdo lloj patogjeni si bakterile, viruse, parazite, etj te cilet i marrin dhe instrumentat qe perdorin ne spitale.

Perdorimi i autoklaves per trajtimin e mbetjeve spitalore eshte vleresuar si metode e “paster” ku pasi trajtohen depozitohen ne kuti te mbyllura dhe hermetike apo qese sipas ngjyrave perkatese per tu depozituar ne vendgrumbullimin(landfillin) e zones perkatese, ne rastin tone te studimit ne Landfill-in e Sharre. Autoklava nuk e perzien lenden apo ta rrotulloj per te mundesuar nderfutjern e avujve te nxehte, pasi kjo arrihet edhe pa u perzier me njeri-tjetrin, arrihet qe keto mbetje te jene te pa identifikueshme si dhe ulet volumi i tre rreth 70-80%. Autoklava eshte metode e aprovuar dhe eshte e pranuar nga 50 shtete si nje metode me kosto te ulet ekonomike dhe ambientale per te trajtuar mbetjet spitalore. Kjo metode vleresohet sot si alternativa me ekonomike si dhe me e thjeshte ne perdorim gjate operimit te saj, nje alternative shume e pershtatshme per trajtimin e mbejtve spitalore te zonave te vogla lokale e cila arrin te trajtoj nga 10 deri 1000 pound ne dite(4-400kg ne dite).

### 3.5. Avantazhet kryesore dhe disavantazhet e autoklaves.

#### Avantazhet kryesore:

- Mund te trajtoj kategori te ndryshme mbetjesh bio-spitalore;
- Nivel i larte i treguesit reduksion i ngarkes infektive e mbetjeve biospitalore<sup>1</sup>
- Nuk eshte shkaktar prodhimit te ndotesave te rrezikshme sic jane dioksine, furan, gaze te efektit sere
- Prodhon shume me pak ndotes sesa iceneratori
- Mbetjet spitalore te trajtuara me autoklave mund te depozitohen ne landfill-in e mbetjeve urbane.
- Autoklava ka nje eksperience perdorimi shume vjecare ne fushen e mjekesise si dhe ka perdorim te gjere ne SHBA, Canada, ne Europe etj.
- Eshte nje metode shume koherente dhe miqesore me mjedisin dhe e krahasueshme me kater metodat e tjera
- Kerkon investime fillestare te ulta.

<sup>1</sup> Teknologjia e trajtimit duhet te arrij minimumin e kerkuar per disifektimin e lendeve biomedikale. Ne shume vende perdorin kriteret e STAATT(State and Territorial Association on Alternative Treatment Technologies) i cili u realizua ne takimin ne vitet 1994, 1998 dhe 2005 ku u percaktuan kriteret e efikasitetit te mbetjeve te trajtuara mjekesore ku u percaktuan 4 nivele te treguesit reduksion i ngarkeses infektive.



**Disavantazhet kryesore:**

- Veshtiresisht trajtojnë mbetjet që mund të njihen anatomike
- Nuk trajton mbetjet kimioterapike apo mbetje të tjera tokso-kimike dhe mbetjet radioaktive (mbetje të cialt nuk trajtohen me autoklave)
- Sasi të mëdha të këtyre mbetjeve të lengeta nuk mund të trajtohen në mënyrë adekuate në këto kuti hermetike.
- Edera të pakëndeshme mund të ndihen gjatë procesit të trajtimit
- Mund të shkarkoj VOC (komponente volatil)<sup>2</sup>
- Kërkon që të realizohet procesi i seleksionimit të mbetjeve në qese perkatese me sinjalistiken shoqëruar.
- Nuk mund të përdoret për akumulim të nxehtësie (si psh iceneratori përdoret si burim alternativ për sistemin e ngrohjes së spitalit pranë qendrës së trajtimit)

**3.6. Disa tipe të përgjithshme të autoklaves****(Gravity perkundrejt Prevacuum)**

Te gjitha autoklavat janë të ndërtuara nga dhoma metalike për të arritur të përballoj rritjen e presionit dhe të temperaturës që do të kërkohej për të shkatërruar bakteriet, viruset, si dhe sporet bakteriale.

Autoklavat paraqiten në dy variante kryesore të autoklaves; autoklave gravitacionale dhe prevakum. Madhësia e tyre është e variueshme sipas llojit dhe qelimit si dhe kapacitetit nga modeli benchtop e cila është projektuar për të mbajtur vetëm një cante të vetëm deri në sasi të mëdha mbetjesh deri në një ton për cikël.

**Autoklava gravitacionale (The gravity displacement autoclave)**

Ky tip mbështet në zbutjen e gravitetit për shkëmbimin e ajrit të ftohtë për ajuj të nxehtë.

Procesi i kësaj funksionon në këto forme ku ajri i nxehtë hyn në lartë njesise për të zëvendësuar ajrin e ftohtë duke levizur drejt fundit të tij. Eficenca e kësaj metode varet nga metoda e paketimit dhe e marrjes së mbetjeve në autoklave për të parandaluar formimin e “paketave” me ajer ku ajri ekzistues nuk mund ta levizi me anë të avujve të nxehtë. Temperatura e operimit në këto sisteme është në përgjithësi me e ulët se tipet me prevakum dhe hyrja e avujve në të është me e ulët.

**Prevakum autoklave**

Prevakum autoklave largon ajrin nga dhoma e trajtimit duke krijuar një nivel të lartë të vakumit, prioritet për të futur avujt e ujit. Kjo procedurë lejon që autoklave të arrijnë temperaturën e duhur sa më shpejt e mundur dhe lejon avujt të hyjnë totalisht në dhomë duke ulur mundësinë e krijimit të “paketave” me ajer me futjen e mbetjeve të këtyre njesive. Ky lloj është projektuar të operoj në temperaturë 132°C.

<sup>2</sup> VOC-jane komponent kimik organik të cilët kanë presion të lartë avullimi, ku avullojnë në kushte normale në atmosferë si psh aldehidet, ketonet, si dhe hidrokarburet.

Autoklava: Tipi/Masat

### **Benchtop autklave**

Nje benchtop eshte nje njesi elektrike e vogel me trupe celiku e cila e prodhon vete avujt e nxehte te ujit. Ajo ka nje permase rreth 16inx17inx20in<sup>3</sup> dhe arrin te trajtoj vetem nje qese me mbetje per nje cikel te plote, dhe kerkon uje per te prodhuar avuj te nehte per cdo cikel. Sensoret e kontrollit jane te montuar per te pershatur temperaturen dhe presionin sipas kerkesave perkatese. Ky lloj autoklave eshte i perdorshem per te trajtuar mbetje te laboreve dhe klinikave(klinikave stomatologjike, dhe spitalore si dhe veterinare) te cilat prodhojne sasi te vogla mbetjesh te rrezikshme cdo dite. Nese menaxhohet sic duhet, benchtop autoklave mund te sherbej dhe per qellim te dyfishte sic eshte te perdoret per disinfektim te materialeve spitalore per tu riperdorur perseri apo per tu ricikluar. Kjo njesi punon zakonisht ne temperatura rreth 100-132°C dhe nje cikel i plote automatik zgjate rreth 0-30 minuta ose nga 0-60minuta sipas kategorive te mbetjeve qe trajtohen. Instrumentat mates te temperatures dhe presionit (termometri dhe barometri) paraqesin ne cdo rast vleren e tyre ne menyre te qe mund te mbahen nen kontroll dhe te mos kete anomali ne kete proces apo mos realizmi i ciklit te plote dhe ne temepaturen e duhur. Por keto pajisje rekomandohen te perdoren ne temperatura rreth 121°C dhe rreth 15pound /inc<sup>2</sup>per cikel per nje cikel i cili zgjat 15-60minuta.

### **Autoklave laborator**

Autoklavat standarde te laboreve ndryshojne ne madhesia me benchtop autoklave rreth dy here ne madhesi e cila ka permase rreth 51 in x 51 in x 97 in<sup>4</sup>. Ato jane te ngjashem ne operim me benchtop autoklave por me ndryshim qe avujt e ujit nuk i prodhon vete per e merr direkt nga linja perkatese qe prodhon avuj te nxehte nga spitali. Keto lloj perdoren per te trajtuar sasi te medha mbetjesh laboratorike ose klinike(dentare, spitalore ose veterinarie) te cilat prodhojne sasi te madha mbetjesh te rrezikshme te infektuara biospitalore cdo dite. Dhe kjo njesi perdoret per qellime te dyfishta si disinfektues i intrumentave spitalor por kujdes i madhe duhet bere per mos kete takim te mbetjeve te kontaminuara te mjeteve , intrumeteve etj qe disinfektohen per tu riperdorur.

Kjo njesi punon zakonisht ne temperatura rreth 100-132°C dhe nje cikel i plote automatik zgjate rreth 0-99 minuta sipas kategorive te mbetjeve qe trajtohen. Ketonjesi lidhen direkt me linjen e avujve te nxehte me presion qe varion nga 50-70psi.

### **Prevakum-Sistem qe inkorporohet ne hapësira te hapura.**

Sistemet prevakum autoklave jane njesi me te medha se dy njesite e pershkruara me siper. Ato jane pajisje qe qendrojne vete pa pjese mbajtese dhe mund te instalohen jashte jashte godinave. Jane njesi te kompletuara dhe te pajisura me karkase qe perballon faktoret e jashtem klimaterik si dhe jane te lidhura direkt me linjen e avujve. Dhoma ku do te trajtohen mbetjet ne njesi boshatiset ne fillim(largimi i ajerit) ne menyre qe te shtohen avujt e ujit. Temperatura qe arrihet eshte rreth 135°C dhe ne nje presion 35psi. Cikli i trajtimit mund te ndryshoj nga 30-55minuta. Keto njesi trajtimi paraqiten ne lloje te ndryshme te cilat

<sup>3</sup> In: 1 inch= 0.0254m

<sup>4</sup> In: 1 inch= 0.0254m

perdoren si per sasi te medha dhe te vogla mbetjesh per tu trajtuar per spitale deri ne spitale te vogla deri ne 800 shtreter.

### Sisteme Vakum autoklave

Eshte nje njesi e madhe qe mban nje kapacitet te larte. Ajo eshte e perbere nga nje bolier shoqerues i cili prodhon avuj uji. Eshte nje njesi e madhe dhe o hapesire te mjaftueshme per tuy montuar. Perdoret vetem komplekse te madha spitalore. Avujt shtohen ne njesi me ana te nje valvule nga pjesa siper e njesise deri sa presioni i njeise te arrij 85psi si dhe temperatura 160°C. Secili cikel zgjat nje ore nga fillimi deri ne funde, duke qene se eshte nje njesi qe montohet(offsite) jashte dhe trajton sasi te madhe ndotjesh mund te perdoret nga cdo veprimtari shendetesore per te trajtuar keto lloj mbetjesh spitalore.

### 3.7. Standarte te aplikimit

Trajtimi sa me efektim kerkon njohuri te shume faktoreve gjate aprocesit te trajtimit. Kjo perfshine tipin e njesine, tipin e volumit te mbejteve qe do te procedohet, paketimi i mbetjeve deh vendosja e tyre ne dhomen perkatese te trajtimit.

Pajisja me njohuri dhe trajnimi i operatoreve per njesine e sterilizimit jane esenciale. Duhet qe punedhesi te informoj dhe te trajtoj punonjesit e kesaj njesia ne lidhje me mbejtet qe duhen te trajtohen me autoklave si dhe mbejtet qe nuk duhet tye pranohen apo te trajtohen ne kete qender tratimi, per te shmangur perzierjen e mbejteve ne njera tjetren apo prani i mbetjeve e rrezikshme sic jane tokso-kimike apo radioaktive pasi keto lloj nuk trajtohen me autoklave.

Procesi i qendres se trajtimit do te monitorohet ne menyre periodike per te siguruar qe procesi i trajtimit eshte realizuar konform kushteve perkatese duke ndertuar database ne lidhje me kohezgjatjenn e ciklit, temperatura, presioni si dhe indikator te tjere kimik te cilet tregojne ndryshim te ngjyres ne baze te koes se nevojshme dhe temperatures per te arritur procesin e sterilizimit si dhe indikatoret biologjik(psh breza me spore sic jane Bacillus subtilis ose B.stearothermophilus) per te siguruar shkaterrim te ketyre bakterieve te shume prej tyre qe jane rrezistente, prandaj eshte e nevojshme prania e punonjesve te kualifikuar dhe te trajnuar per te siguruar qe procesi realizohet konform kushte te percaktuara duke shmangur anomali. Cdo njesi duket te inspektohet si dhe ti behet sherbimi i zakonshem ditore per te siguruar operim optimal. Rregjistri i te dhenave te ruajtura ne menyre optimale do te ruhen dhe do te paraqiten jo vetem per qellime te aktivitet por edhe per tu depozituar prane institucioneve perkatese. .

Do te merren ne kosiderat pese faktore kryesore:

- Ndergjegjesi, besueshmeri, njohuri operative;
- Metoda e paketimit konform kushteve teknike i cili te mundesoj per te hyre ne njesine e trajtimit
- Ngarkese e duhur per njesine jo tejkalim te saj
- Sterilizim i sigurt
- Periudhe e pershtatshme trajtimi qe te sigurohet disinfektimi i plote te mbetjeve dhe vendosja e tyre ne kuti te pershtatshme per tu larguar ne venddepozitimin perkates.

Si dhe per te patur nje mirefunksionim te pajisjes autoklaves gjate operimit do te merren ne kosiderat keto faktore kryesor te cilet jane:

- Temperatura dhe presioni qe arrihet ne kete njesi
- Sasia e mbetjeve qe vendosen per tu trajtuar ne njesi
- Perberja e ketyre mbetjeve dhe ashte realizuar ashtu sic duhet seleksionimi i tyre
- Hyrja ne njesi e avujve te ujit
- Paketimi i mbetjeve per tu trajtuar
- Pozicioni i vendsosjes se njesie ne lidhje me orientimi e mbushj

Figura 1: Pershkimi i procesit te punes se autoklaves

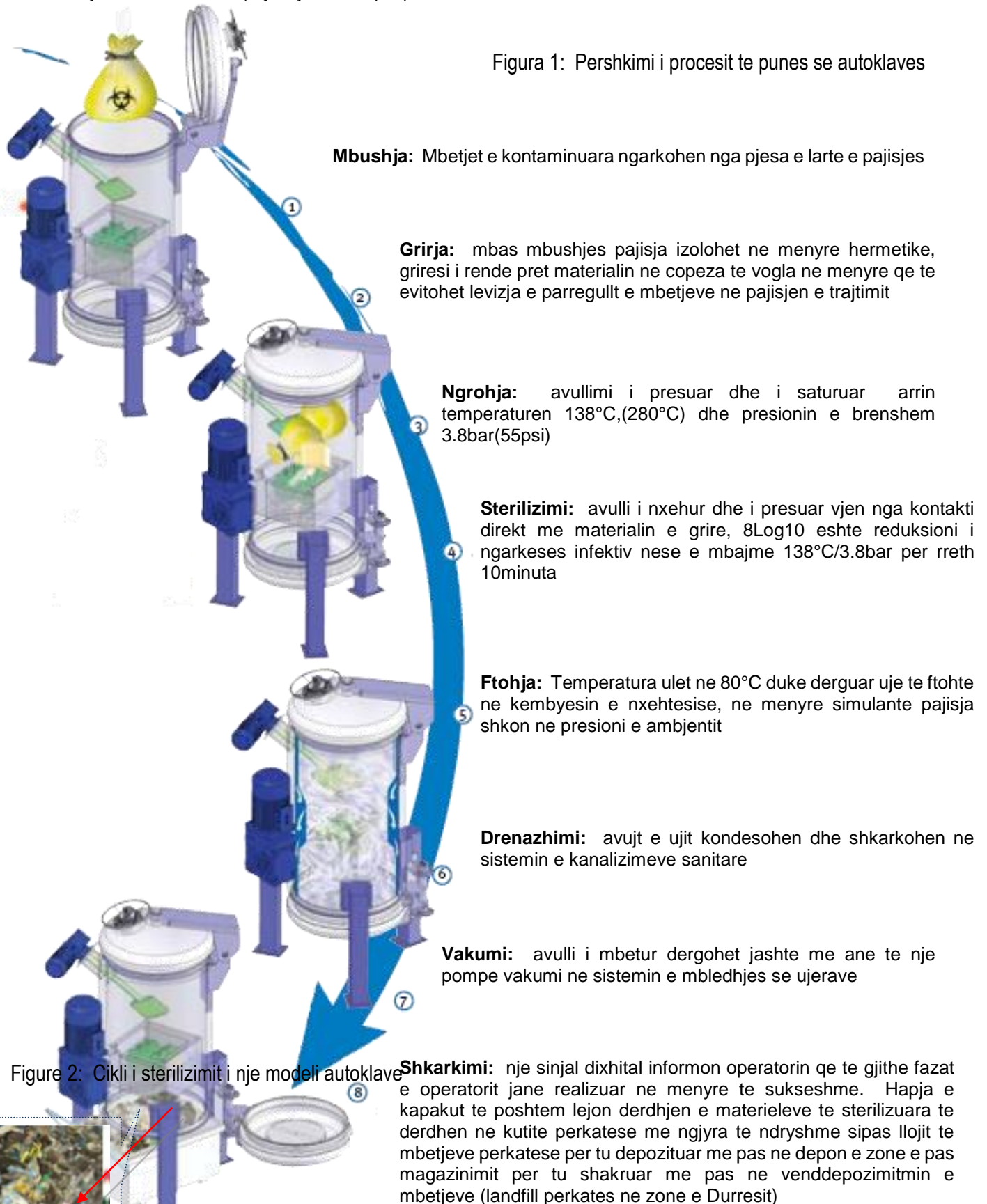


Figure 2: Cikli i sterilizimit i nje modeli autoklave



hëlluar

Kodi : Shtojca I, pika 9

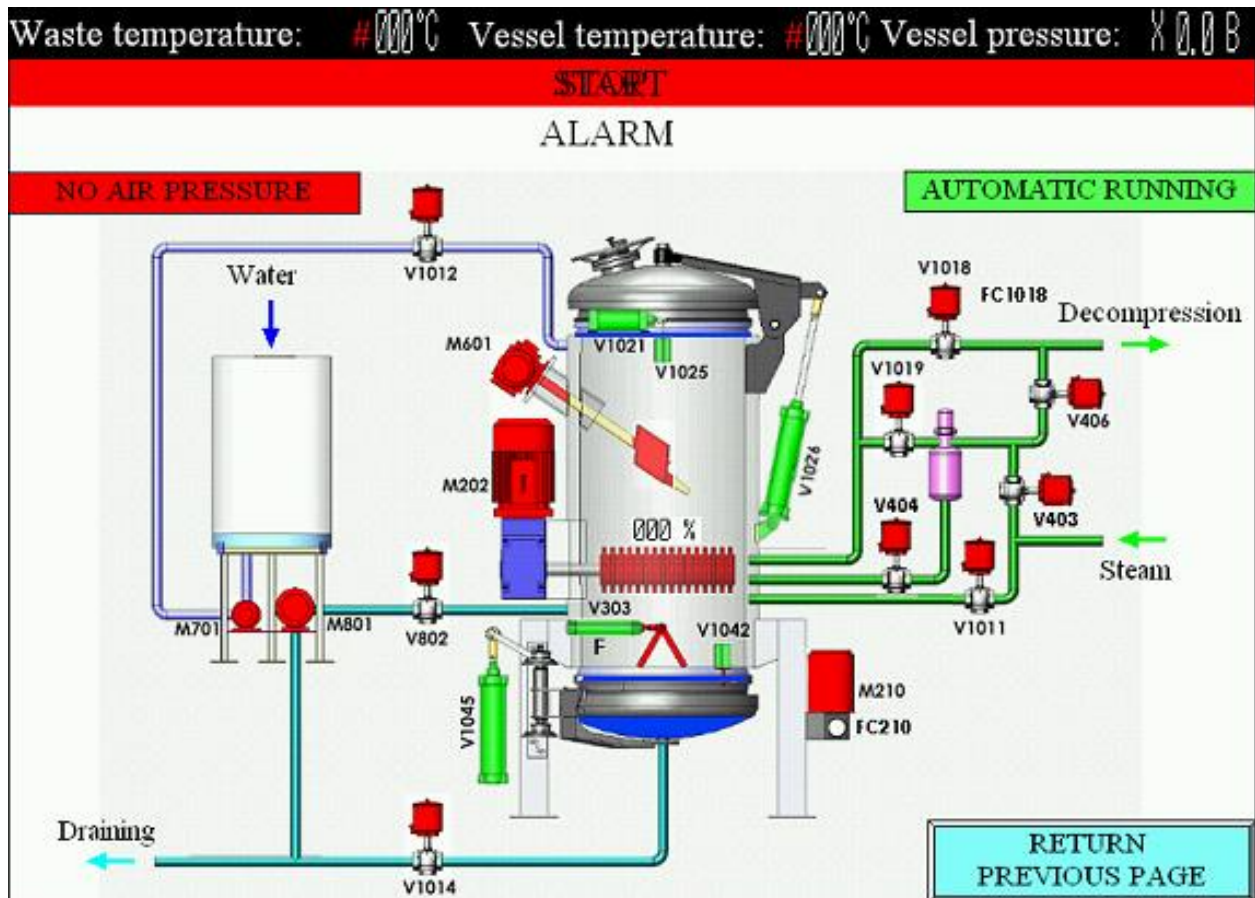
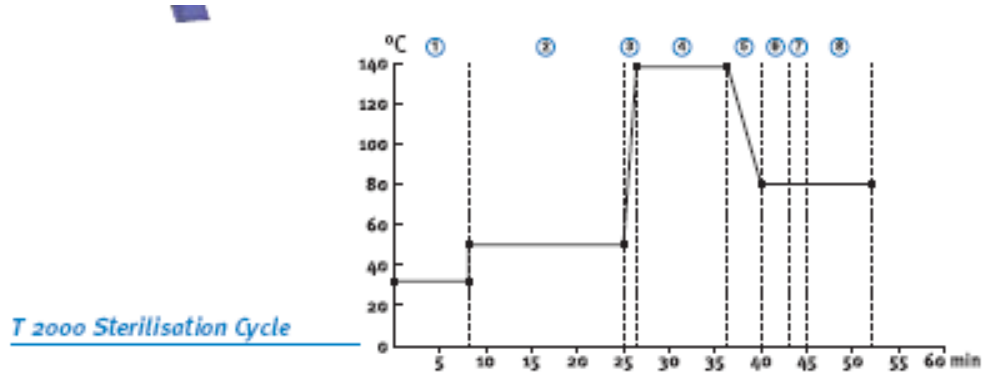


Figure 3: Skema e modeluar te impianit

**Autoklava qe do te perdoret do te jete e tipit SDL-D0313 ku eshte e certifikuar konform standarteve europiane ne menyre konkrete jane:**

- ISO 9001 Quality Certification
- CE : European Norm

- DESP 9723CE module B + D
- MHLW JAPAN
- ASME - USA
- GOSSTANDART - RUSSIA
- MLSE - CHINA

- Cycle n° 000058
- Steps Time T° Fo Pressure
- 1 15.25.58 066°C 0000 0.0 b
- 2 15.33.27 065°C 0000 0.0 b
- 3 15.52.50 058°C 0000 0.1 b
- 3 15.56.41 122°C 0000 2.2 b
- 3 15.57.41 130°C 0008 2.7 b
- 3 15.58.41 137°C 0008 3.8 b
- 4 15.58.42 138°C 0046 3.8 b
- 4 15.59.41 138°C 0046 3.8 b
- 4 16.00.41 138°C 0142 3.8 b
- 4 16.01.41 138°C 0190 3.8 b
- 4 16.02.41 138°C 0190 3.8 b
- 4 16.03.41 138°C 0286 3.8 b
- 4 16.04.41 138°C 0334 3.8 b
- 4 16.05.41 138°C 0334 3.8 b
- 4 16.06.41 138°C 0382 3.8 b
- 4 16.08.42 138°C 0516 3.8 b
- 5 16.09.41 129°C 0522 2.6 b
- 6 16.16.02 068°C 0522 0.6 b
- 7 16.17.56 068°C 0522 0.0 b
- 8 16.20.41 069°C 0522 0.0 b
- Date : 11.11.99 Time : 16.29.49 Cycle time : 062 mn
- Cycle OK



Figure 4: Historiku i ciklit te nje modeli autoklave



### 3.8. Projekte te tjere plotesues

#### 3.8.1. Rrjeti i Kanalizimeve te Ujrave te Ndotura Urbane ne zonen e Bashkise Durrës .

Për këtë fazë të projektit nuk është parashikuar projektimi apo ndërtimi i një Impianti të Trajtimit të Ujërave te Ndotura Urbane<sup>5</sup>(detyre per investitorin ndertimi i nje sistemi depurifikimi-depurator per kete projekt ne vleresim). Ne vitin 2007 është hartuar nga Agjensia e Bashkepunimit Nderkombetare e Japonis(JICA) projekti i studimit për sistemimin dhe zhvillimin e rrjetit të kanalizimeve për Durrësin, në të cilin rruga 26 Nentori është një pjesë e rëndësishme e zbatimit të këtij projekti pasi ne kete zone do te implementohet impianti STP. Trajtimi i ujërave të ndotura urbane nëpërmjet një impianti trajtimi do të jetë pjesë e një projekti më të mëvonshëm duke përfshirë një zonë më të gjerë.

Per realizimin e ketij studimi eshte bere nje ndarje e Durrësit ne nenzona grumbullimi "Collection Areas" ku zona qe ne po studiojme bene pjese ne rrugen 26 Nentori te Bashkise se Durrësit (pika e lidhjes 10-1), ku ne paragrafin e meposhtem jepen disa te dhena kryesore:

- ⇒ Pika e lidhjes 10-1
- ⇒ Siperfaqja e nenzones(ha) 241.7
- ⇒ Prurjet mesatare ditore(m<sup>3</sup>/dite) 966
- ⇒ Prurjet maksimale ditore(m<sup>3</sup>/dite)1 197

#### 3.8.1.1. Rrjeti i kanalizimeve te ujerave te bardha.

- ⇒ Kanalizimet e Ujrave te Bardha jane parashikuar te kalojne ne te dy anet e rruges nen kunetat e betonit.
- ⇒ Tubacionet qe do te perdoren per kete rrjete do te jene Tipi HD-PE-SN -4.
- ⇒ Diametri tyre per cdo rruge eshte dhene ne projekt.
- ⇒ Ujrat e Bardha te te gjithë zones jane parashikuara te shkarkojne ne piken e percaktuar sipas projektit.
- ⇒ Ne kanalizimin e ujrave te bardha jane parashikuar puseta shi-mbledhese cdo 25m

Kanalizimet e ujerave te bardha mbledhin te gjitha ujerat e shirave si dhe ato qe do te shkarkohen nga vaditjet, ambientet e brendshme te qendres, etj. Tubacionet e perdorura per kete sistem do te jene te njejta me ato qe do te perdoren edhe per ujerat e zeza.

<sup>5</sup> Ne termin Ujera te Ndotura Urbane perfshihen ujerat e bardha dhe ujerat e zeza.

Llogaritjet e tubacioneve do të behen në funksion të intensitetit të shirave për zonën që studiojme dhe që do të merret nga banka e të dhenave të Institutit Meteorologjik si dhe të shkarkimeve të tjera shumë që do të përcaktohen nga projekti përfundimtar i zonës.

Tubacionet do të shtrihen afërsisht në mes të rrugëve dhe thellësia e tyre e vendosur nuk do të jetë më e vogël se 1.5m.

Pusetat do të jenë prej betoni të papershkueshem dhe në vendet ku intersektohen me ato të ujërave të zeza do të jenë të pajisur me sifone. Kapaket e tyre do të jenë prej gize dhe griliato për të mundësuar penetrimin e ujërave, por njëkohësisht edhe për të penguar futjen e papastertive në tubacione.

### 3.8.1.2. Rrjeti i Kanalizimeve të Ujërave të Zeza

Në hartimin e rrjeteve të ujërave të zeza është marrë parasysh;

- Largimi i ujërave të zeza në mënyrë të vazhdueshme dhe me rënie të lirë.
- Ndertimi i rrjeteve të jetë sa më ekonomik dhe i lehtë për zbatim dhe në shfrytëzim
- Të jetë vazhdimisht i mundshëm për kontroll dhe pastrim nga lëndet e ndryshme që depozitohen në të.
- Zgjedhja e trasimit të rrjetit të kanalizimeve në përshatje me rrjetin rrugor të zonës së banimit dhe kalimit të tyre në zonë të lira dhe të kontrollueshme gjatë shfrytëzimit.
- Në ndertimin e rrjetit të Kanalizimeve të Ujërave të Zeza është marrë parasysh normativa e shkarkimit.

### 3.8.2. Rrjeti telefonik në zonë në studim.

Në lidhje me rrjetin e telefonisë publike është parashikuar të ndërtohet i ri në të gjithë bllokun e zonës. Në projekt është i vendosur në të dy anët e rrugës me dy tubacione 2x200 mm PVC. Gjithashtu janë parashikuar puseta telefonike cdo 40-45m

### 3.8.3. Gjëlberimi i zonës në studim.

Gjëlberimi i zonës është projektuar vetëm në të gjithë gjatësinë e rrugës në të dy anët. Në projekt është përcaktuar distanca dhe lloji pemeve që do të aplikohet. Në të dy anët e trotuareve janë parashikuar breza të gjëlberuara me bar dekorative. Rëndësi ka brezi i gjëlber në anët e rrugës i cili do të ndikojë edhe në uljen e efektit të ndikimit; të zhurmave nga rruga kryesore, nga pluhuri. Për këto breza të gjëlber do të luajë rolin e një ekrani mbrojtës për mjediset përreth.

#### 3.8.4. Rrjeti i furnizimit me ujë

Rrjeti i furnizimit me ujë në këto zona nuk ekziston, prandaj në projekt është projektuar ndërtimi i një rrjeti të ri të furnizimit me ujë të pijshëm, duke marrë parasysh dhe perspektivën e zhvillimit të kësaj zone periferike.

Furnizimi me ujë të pijshëm do të bëhet nga tubacioni ekzistues i zonës, i cili momentalisht furnizon veten zona të pjeshme, kjo ka ardhur dhe nga lidhjet e paligjshme në rrjetin e furnizimit me ujë të pijshëm.

Zona në fjalë do të popullohet sipas planit urbanistik të hartuar paraprakisht duke mundësuar llogaritjet paraprake për nevojat e kësaj zone për ujë për konsum si dhe sasitë e ujërave të zeza dhe të bardha që do të shkarkohen nga kjo zonë. Gjithashtu në rrjetin inxhinierik të kësaj zone janë parapare edhe rritje të mundshme të cilat duhet të përballohen në perspektivë nga ky rrjet inxhinierik.

Zona e mesiperme do të furnizohet me ujë nga tubacioni kryesor i rrjetit sikurse është paraqitur në planin e rrjetit inxhinierik të zonës. Ky rrjet është parashikuar të përballojë edhe nevojat për MKZ (përmes mbrojtjes kundër zjarrit) në përputhje me normat ekzistuese në fuqi, nevojat për furnizim me ujë të shërbimeve publike dhe për sipërfaqet e gjelberuara.

Sikurse tregohet në projekt tubacionet do të jenë vendosur nëntokë në rrugët që intersektojnë ndarjet. Dimensionimi i tyre do të bëhet në përputhje me prurjet respektive si dhe me rëniet e presionit për çdo linjë. Thellesia e tubacionit kryesor do të jetë jo më e vogël se 1.2m ndërsa tubacionet e degezimeve jo më pak se 0.8m.

## 4. VLERESIM I NDIKIMIT DHE MASA LEHTESUESE TE PROJEKT ZHVILLIMIT

### 5.1. Vleresimi i ndikimit dhe masat lehtesuese gjate fazes se ndertimit

Ceshtje mjedisore	Ndikimi ne mjedis	Masat parandaluese
<p><b>Ndotja e ajerit</b>  <b>a. Pluhurat</b>                      Pluhurat e levizshem(Fuxhitive) te cilat prodhohen gjate punimeve te ndertimit(rikonstruksionit te objektit ekzistues apo germimeve qe do te jene te nevojshem ne rast se do te shtohen hapësira te tjera edhe pse objekti eshte ekzistues) te ambientit te sterilizimit duke perfshire dhe LGS dhe PM<sub>10</sub>, te cilat do te prodhohen nga proceset e punimeve ne terren si dhe per sistemin e hapësirave perreth godines.                      Ndotja nga lendet inerte sic eshte nga cimentoja eshte burimi kryesor i LGS dhe PM<sub>10</sub>.</p>	<p>Ndikimi ne mjedis i tyre do te jete minimal pasi kapaciteti i punimeve rikonstruksioni i godines do te jene mesatare si dhe ndikimi i tyre ne mjedisin e banuar do te jete i pa perfillshem pasi nuk ka objekte banimi perreth, zone industriale.</p> <p>Ndikimi do te jete mesatar ne mjediset e punes, ndikim vetem tek punonjesit e ndertimit. Ndikimi tek pacientet nuk merret ne kosiderat pasi stitali i kurimit do te ndertohet ne te njejten kohe me proceset e punes se ketij impianti(Autoklave SDL-D0313).</p> <p>Keto emetime nuk do te ndikojne ne cilesin e mjedisese humane vulnerabel perreth sic jane veshtiresi ne frymarrje, perkeqesim te azmes etj.</p> <p>Ndikimi ne floren e zones do te jete minimal, ndikim ne largimin e vegjetacionin perreth saj per sheshin e ndertimit si dhe ne impaktin estetik te zones perreth.</p>	<p>Do te sigurohet lagia periodike dhe e vazhdueshme e shehsit te ndertimit si dhe gjate punimeve nese do te jete e domosdoshme te germimit te terrenit, sidomos gjate sezonit te thate.</p> <p>Rrethimi i sheshit te punimeve per te mundesuar berjen e barrierave per pluhurat si dhe mos largimi i bimesise qe mund te sherbej si barrier per pluhur</p> <p>Do te sigurohet qe punonjeist do te jene te pajisur me masa mbrojtese(veshje konform kushteve teknike te punimeve sic jane maska, si dhe respirator per te ulun ekspozimin e tyre ndaj pluhurave fuxhitiv.</p>
<p><b>Ndotja e ajerit</b>  <b>b. Emetimet</b></p>	<p>Emetimet dhe impaktet kryesorete ketyre komponenteve jane :</p>	<p>Mjetet dhe pajisjet qe do te perdoren gjate fazes se ndertimit do te jene ne kushte optimale si dhe do te</p>

Ceshtje mjedisore	Ndikimi ne mjedis	Masat parandaluese
<p>Clirimet ne ajer nga mjetet e tonazhit te rende sic jane nga ekskavatori, kamiona, etj do te prodhojne me shume ndotje gjate periudhes se nderimit.</p>	<ul style="list-style-type: none"> <li>• Diokside karboni-CO<sub>2</sub> dhe monoksid karboni CO, gazet e efektit sere te cilet kontribuojn ne ne ngrohjen globale.</li> <li>• Nivel i ulet i ozonit-O<sub>3</sub> dhe pjeseza qe kontribuojne ne smog.</li> <li>• Emetime te cilat ndikojne ne rruget e frymarrjes si dhe acarim te gjendjes se personave me azem.</li> <li>• Oksidet e sqfurit dhe te azotit (SO<sub>x</sub> and NO<sub>x</sub>) te cilet kontribuojne ne shiun acid i cili ndikon ne flore, faune dhe ne monumentet e kultures (ndertesa).</li> </ul> <p>Ky projekt nuk ndikon ne rritjen e ketyre parametrave ne permasa te ndjeshme per zone perreth si dhe impakti i tyre eshte i lokalizuar dhe pa ndikim rajonal si dhe ne shkaktar i efekteve negative rajonale kjo lidhet ngushte me vete faktin se projekt eshte i permasa te vogla si dhe objekti ku do te montohet eshte ekzistues(do te rikonstruktohet). Nuk do te ndikohet as ne mjediset e punes pasi ne menyre periodike do te realizohet kontrolli shendetesor i punonjesve per te shmangur perkeqesim te shendetit te tyre.</p>	<p>mirembahen me ane te kontrollit periodik te tyre per te shmangur ndotjen e ajerit nga emetimi it tyre ne mjedis konform Udhezimit nr.6527 date 24.12.2004 “Mbi vlerat e lejueshme te elementeve ndotes te ajerit ne mjedia nga shkarkimet e gazrave dhe zhurmave shkaktuar nga mjetet rrugore dhe menyra e kntrolit te tyre”</p>
<p><b>Zhurmat</b> Zhurmat ne lidhje me aktivitetin e ndertimit( rikontruksionit te objektit) dhe te levizjeve se mjeteve te renda te ndertimit sic jane akskavatoret, kamiona, etj, gjate transportimit te materialeve te ndertimit dhe agregateve te tij si dhe i mbetjeve te ngura te ndertimit qe do te prodhohen nga ky aktivitet gjate</p>	<p>Zhurma do te shkattoj keto efekte kryesore qe jane irritim, rritje te stresit tek punonjesit deri te demtim i degjimit si dhe te prishje e qetesise se zones perreth por ne nivele minimale pasi nuk ka banor qe jetojne prane kesaj zone.</p> <p>Nuk ka mjedisore sociale –kulturoe perreth zones, zona eshte e azhornuar si zone industriale dhe komerciale. Ndikimi do te jete i moderuar dhe jo akumulativ afatshkurter deri ne perfundim te punimeve.</p>	<p>Mjetet dhe pajisjet qe do te perdoren gjate fazes se ndertimit do te jene ne kushte optimale si dhe do te mirembahen me ane te kontrollit periodik te tyre per te shmangur ndotjen akustike nga zhurmat ne mjedis konform Udhezimit nr.6527 date 24.12.2004 “Mbi vlerat e lejueshme te elementeve ndotes te ajerit ne mjedia nga shkarkimet e gazrave dhe zhurmave shkaktuar nga mjetet rrugore dhe menyra e kntrolit te tyre”</p>

Ceshtje mjedisore	Ndikimi ne mjedis	Masat parandaluese
<p>kesaj faze. Zhurma gjate sistemit te brendshem te godines si dhe instalimit te autoklaves.</p>		<p>Do te punohet ne oret kur nuk ndikon ne prishjen e qetesise se komunitet perreth si dhe shmangia e punimeve gjate oreve te pushimit. Mjetet e tonazhit te rende do te qarkullojne vetem pas oreve 20.00 ku nuk do te jene shkaktar i krijimit te shqetesimit ne mjediset e punes se objekteve perreth, mjetet do te levizin me shpejtesi jo me shume se 30km/ore per te shmangur rritje te impaktit nga keto mjete.</p>
<p><b>Mbetjet e ngurta</b> Mbetjet e ngurta qe do te prodhohen do te jene te llojit si me poshte shenuar::</p> <ul style="list-style-type: none"> <li>• Dhe dhe vegjetacion nga punimet e sistemit te sheshit perreth.</li> <li>• Paketimet nga materilet e ndertimit psh letra e cimetos, kutitet e bojës, etj</li> <li>• Dhe dhe skrap celiku, hekur, etj.</li> <li>• Lende organike nga ushqimet psh, plastike, leter, qelq, alumin , etj.</li> </ul>	<p>Mos menaxhim i duhur i ketyre mbejtve mund te sjell krijimin e zonave si burim infeksionesh, shtim te pranise se insekteve etj. Kjo do te ndikonte ne imazhin e zone sperreth e cila eshte nje zone e paster larg vendepozitiveve te mbejtve urbane.</p> <p>Mos depozitimi ne vende te pershtatshme dhe konform kushteve teknike te ketyre mbejtve inertesh do te sjell impakt ne kanalet e drenazimit te zones perreth te cilat kane sherbyr per vaditjen dhe shmangien e permbyjteve te zonave are gjate reshjeve te shiut. Vendedepozitimi dhe lartesia e ketyre grumbujve do te behet konform kushteve teknike.</p> <p>Gozhda, skrapi, dru, materiel inertesh, etj mund te behen burim i sigurt rreziku nese nuk menaxhohen ashtu sic duhet, konform kushteve qe do te percaktohen nga supervizori i punimeve.</p>	<p>Menaxhimi i ketyre mbejtve do te behet konform kushteve qe do te percaktohen nga inspektoret e mjedist si dhe te bashkise per te minimizuar sasine e mbejtve qe prodhohen gjate kesaj faze. Ku te shihet e nevojshme shume prej ketyre mbejtve do te riperdoren psh dheu qe do te nxirret nga germimet do te riperdoren per sistemim te zones ku do te mbillet bimesi, pjesa tjeter se bashku me materiale te tjera inertesh jo te rrezikshme do te largohet per ne vendepozitimin e mbejtve inerte ne Durres pasi te jete marre aprovimi nga Bashkia Durres.</p> <p>Gjate periudhes qe mbetjet do te qendrojne deri ne largimin e tyre do te vendosen kontenjer te posatshem te pajisur me sinjalistike perkatese per te depozituar keto mbejtje si dhe mbulimi i tyre me mushama per te shmangur shperndarjen e tyre nga era si dhe nga pakujdesia e punonjsve, depozitimi i tyre ne nje vend te sigurt dhe do te larogohen sipas nje grafiku te mirepercaktuar. Mbetjet qe do te depozitohen ne mjediset e tokes do te depozitohen ne sheshe ku te jene te</p>

Ceshtje mjedisore	Ndikimi ne mjedis	Masat parandaluese
		<p>mbrojtura nga reshjet e shiut te cilet mund ti marrin me vete. Do te mbahen ne zone per nje perudhe te shkurter.</p> <p>Mbajtja e regjistrave te mbejtve inerte per te shmangur anomali ne vendndepozitim te ketyre mbejtve .</p> <p>Shmangia e transportimit te tyre me ane te rrugeve kryesore si dhe larja e mjeteve rrugore sa here qe largohen nga sheshi i ndertimit.</p> <p>Do te ruhet sheshi indertimit per te shmangur vandalizmin qe mund te behej burim ndotje te zones perreth.</p> <p>Mos perzierja e mbejtve inerte me lende fosile si dhe ruajtja e tyre larg vendit te depozitimit te inerteve.</p>
<p><b>Ujrat e ndotura urbane</b> Ujrat e ndotura do te prodhohen nga aktiviteti i ndertimit edhe pse ne sasi te vogel.</p> <p>Nuk do te prodhohet nga procesi i germimit pasi nuk do te ndertohet ne kete faze nje objekt i ri pasi ai eshte ekzistues vetem do te rikonstruktohe dhe te pershtatet me qellimin e ri te tij.</p>	<p>Stuhite me prurje te medha shiu mund te shkaktojne mblokim te kanaleve te drenazimit te zones nga mbejtet inerte te cilet do te sillte jo efektivitetin e tyre deri ne permbytjen e zones.</p> <p>Nese nuk gjendet nje zgjidhje e pershtatshme per ujerat e zaza qe mund te prodhohen nga punonjest mund te behet nje problem serioz per zones ne vleresim dhe per vete punonjesit.</p>	<p>Mbjetjet endertimit nuk do te depozitohen ne hapësira te hapura dhe te pa mbrojtura nga efektet natyrore sic jane reshjet e shiut dhe era. Do te depozitohen ne zona larg kanaleve te drenazimit si dhe rrethi i zones per te shmangur lagjen nga shiu.</p> <p>Do te montohen rulona te levizshme WC per tu perdorur nga punonjesit e ndertimit si dhe shkarkimi i tyre ne piken qe do te percaktohet nga autoritet pergjegjese si dhe shmangia e depozitimit te tyre ne perrua apo lum, pa u trajtuar. Zona eshte e pajisur me sistem te kanalizimeve dhe te cilat do te perdoren gjate fazes se operimit te objektit te sterilizimit.</p>

Ceshtje mjedisore	Ndikimi ne mjedis	Masat parandaluese
<p>Do te prodhohet uje i ndotur nga perzierja e ujit te shiut me agregatet .</p> <p>Ujerat e zeza urbane do te prodhohen nga punonjesit e ndertimit.</p>		



5.2. Ndikimi ne mjedis dhe masat lehtesuese gjate fazes se operimit.

Ceshtje mjedisore	Ndikimi mjedisore	Masat lehtesuese
<p><b>Ndotja e ajerit</b> Autoklava qe do te perdoret per trajtimin e mbetjeve spitalore cliron ne ajer VOC(Volatil organic components-lendet volatile) ne sasi te vogel. Gjate procesit te trajtimit te mbetjeve me autoklave vihet re se nuk jane burim ndotjesh per ajerin si dhe nuk clirojne dioksine, furan, CO2, etj, por emeton ne ajer aroma te pakendeshme ne mjediset e punes</p>	<p>Impaktet kryesore ne mjedis perfshijne: Kjo metode nuk ndikon ne cilesine e ajerit pasi nuk eshte burim shkarkimesh te llojit te rrezikshem etj sic jane furanet, dioksina, monoksidi i karbonit, etj, eshte nje proces i paster pa ndikim ne menyra ete drejtperdrejt ne cilesine e ajerit te mjedisit perreth, por do te ndikoj ne permassa te ulta ne cilesine e mjedisit te punes ku keto pajisje kane disavanzh ne lidhje me clirimin e komponenteve VOC si dhe e ererave jo te kendeshme qe shkaktohen nga trajtimmi i ketyre mbetjeve. Nuk prodhon ne asnje rast lende te efektit sere sic jane moniksidet dhe dioksidet, ndikimi i ketij “impianti” eshte i paperfillshem ne rang loka dhe rajonal ne lidhje me ndikimin ne efektit sere.</p>	<p>Minimizimi dhe eliminimi ne minimum i lendeve PVC kur eshte e mundur, kjo do te sillte minimizimin e ketyre mbetjeve ne natyre edhe pse ne gjendje te paidentifikueshme,</p> <p>Mbetjet te pajisjeve mjekesore te rrezikshe sic jane mbejtet tokso-kimik, radioative, nuk do te pranohen per tu trajtuar ne kete mbejtje ne kete qender te trajtimit pasi nuk ploteson paramentrat per tu trajtuar nga autoklava.</p> <p>Ato do te largohen nga kjo qender, nuk do te pranohen ne kete qender, spitali duhet te dergoj ne vendeozitmin e mbetjeve te rrezikshme.</p> <p>Spitali i cili dergon mbejtet ne kete qender duhet te:</p> <ul style="list-style-type: none"> <li>• Identifikimi i pajisjeve te me merkur</li> <li>• Identifikimi i mbejtve radioaktive</li> <li>• Identifikimi i mbetjeve toksike dhe kimike</li> </ul> <p>Pasi te identifikohen te vecohen dhe te mos perzihen me mbejtet qe do te dergohen per tu trajtuar ne kete qender. Do te depozitohen ne qese me ngjyra perkatese dhe te pajisura me etikete sinjalistike ku te specifikohen lloji i mbetjeve me kodet perkatese.</p> <p>Do te behet seleksionim i mbejtve qe ne fazen e Vendosja ne pune e pajisjes se kontrollit te nivelit te ndotjes se ajerit. Nje kombinim i pajisjes APC do te perdoret si parandalues pra mates sigurie per te</p>

Ceshtje mjedisore	Ndikimi mjedisore	Masat lehtesuese
		<p>shmangur clirim te mbetjeve ne ajer sic mund te jene VOC.</p> <p>Edhe kjo pajisje cliron emetime ne ajer por ne nivele minimale dhe pa impakt ne mjedisin e ambjenteve te sterilizimit. Perdorimi i filtave Wet Scrubber dhe FF(Fabrik Filter) nuk do te perdoren pasi nuk vleresohet qe kjo metode te sjell emetim te dioksines, furanve, etj.</p> <p>Theksojme se dhe keto pajisje emetojne mbetje toksike por ne nivele te paperfillshme dhe jo te rrezikshme per punonjesit.</p>
<p><b>Zhurmat</b> Zhurmat do te prodhohen nga perdorimi i gjeneratorit dhe nga vete pajisja e autoklaves.</p>	<p>Kjo zhurme eshte shqetesuese per punonjesit ne kete qender</p> <p>Ndikimi mbi komunitetin eshte i paperfillshem pasi ndodhen larg kesaj zone, impakti nuk merret ne konsiderat.</p> <p>Zhurmat qe do te prodhohen nga gjeneratori i cili do te perdoret ne rastin e munges se energjise elektrike.</p>	<p>Eshte e rendesishme qe kjo pajisje te mbahet dhe te operohet me te ne kushtet standarde te saj, te mbahet nen kontroll cdo dite konform kushteve teknike te percaktuara ne manualin e saj.</p> <p>Pajisja e punonjesve me mjete mbrojtese sic jane tapa veshi per te zvogeluar impakin e zhurmes si dhe qendrimi ne keto ambjente jo per nje kohe te gjate, te punohet me turne me ore te shkurtuara.</p> <p>Pajisja do te jete konform standarteve te BE dhe e pajisur me licencat perkatese ne lidhje me parametrat e saj perkujndrejt mjedisit.</p>

Ceshtje mjedisore	Ndikimi mjedisore	Masat lehtesuese
<p><b>Dherdhja e mbetjeve te rrezikshme /infektuara</b>                      Bazuar ne pozicionin e propozuar te autoklaves ne kete zone te Durresit larg zonave te banuara dhe ne zone industriale komerciale si dhe faktit qe prane saj do te ndodhet spitalimi me te cilen do te lidhet kontrata fillestare per trajtimin e mbetjeve spitalore te tij. Transportimi i ketyre mbejtve do te realizohet nga shoqeria qe do te menaxhoj qendren.</p>	<p>Mundesesi rrezikshmerie nese stafi bie ne kontakt me keto mbetje te cilat do te transportohen me mjete rrgore te posatshme, te mbyllura si dhe do te transportohen pas ores 20.0 per te shangur rruget me trafik apo oret e nxehta te dites. Ndikimi do te jete minimal.</p>	<p>Qendra eshte nje ambjent i mbyllur dhe i izoluar me materiale akustike per te ulur ne minimum impaktin e kesaj pzjisje ne mjedin perreth.</p> <p>Do te percaktohet nje skeme specifike e qarkullimit ne rruge duke shmangur zonat me densitet te larte, qarkullimi ne oret ku nuk ka levizshmeri te larte.</p> <p>Qarkulli konform kushteve teknike dhe pa kaluar kushtet limit te qarkullimit per te shmangur aksidente rrugore.</p> <p>Keto mbetje do te jene te paketuara si dhe ne mjete rrugore te mbylluara per te shmangur kontaktin e tyre me mjedisin perreth.</p> <p>Mjetet rrugore duhet te pajisen me shenja dalluese dhe fluoeshente per tu identifikuar ne oret e vona nga mjetet e tjera rrugore</p> <p>Duhet te pajisen ne shenja dalluese nderkombetare per transportim te mbetjeve te rrezikshme</p> <p>Foto</p> <p>Perdorimi i kutive tembyllura per ti psketuar keto mbetje dhe jo te cara, te jene te izoluara mire per te shmangur derdhjen e tyre ne mjedis. Keto paketime duhet te inpektohen para se te ngarkohen per te shmangur aksident ete mundshme gjate ngarkim-shkarkimit</p> <p>Nje plan emergjence do te pergatitet nga administratori i qendres si dhe punonjesit do te trajohen sesi duhet ta</p>

Ceshtje mjedisore	Ndikimi mjedisore	Masat lehtesuese
<p><b>Derdhjet aksidentale te vajrave lubrifikant dhe hidrokarbureve</b>                      Perdorimi vajrave lubrifikant ne kete pajisje eshte minimale pasi eshte nje pajisje automatike dhe e kompjuterizuar.</p> <p>Vendosja e depozitave me lende djegese ne mjediset e punes.</p>	<p>Vajrat lubrifikuar apo djeges mund te ndikojne nesa do te bien ne kontakt me ujerat e sisitemit te kanalizimeve apo nese do te derdheshin ne mjedis te hapur natyror, keto produkte mund te ndikojne ne toke dhe uje. Ndikimi eshte minimal</p>	<p><b>Masat lehtesuese</b></p> <p>menaxhojne keto situata te pa kendeshme per te shmangur kontaktin e tyre me mjedisin human perreth.</p> <p>Depozita e lendeve hidrokarbure do te rrethohet me nje mure rrethues, shehsi do te jete i sistemuar dhe i betonuar ku ne zonen ku do te jete pika e shkarkimit do te vendoset nje pjate metalike per te shmangur pikeme te tyre ne mjedisin perreth i cili gjate larjes me uje te mjediseseve te punes perzihet me ujerat e sisitemit te kanalizimeve. Muri rrethuaes duhet te mbaj rreth 1.5 here me shume e kapacitetit te depozites per te shmangur perhapjen e saj ne mjedis ne raste aksidentesh.</p> <p>Te gjithë ujerat qe do te grumbullohen nga larja e ketyre mjediseseve do te depozitohen ne nje ndares vaj/uje ne nje rezervuar te posatshmedhe i pajisur me filter vaji per ujerat e ndotur para se ai te shkarkohet ne sistemin e kanalizimeve perkatese te zones. Keto njesi punojne me energji elektrike.</p> <p>Avjt e ujit te gjeneruar qe do te perdoren ne autoklave do te furnizohet nga linja e prodhimit te avujve te nxehte nga spitali qe do te ndertohet prane zones</p> <p>Nje plan energjence do te zhvillohet me procedur ate te detajuara per te prandalur dhe trajtuar derdhjet e mundshme aksidentale.</p> <p>Punonjesit e mirembajtjes te autoklaves duhet te pajisen me veshje te pershatshme dhe mbrojtese per te</p>

Ceshtje mjedisore	Ndikimi mjedisore	Masat lehtesuese
		<p>shmangur kontaktin me mbejtet e infektura dhe ddiegjet nga renia e zjarrit ne kete njesi.</p> <p>Pajisja e kesaj qendre me nje plan evakuimi ne raste te renies se zjarrit si dhe trajimi i punonjesve perkates per menaxhim te situatave te tilla per te parandaluar shperndarjen e zjarrit te objekt.</p>
<p><b>Mbetjet perfundimtare te trajtuara</b> Mbetje qe do te dalin ne fund te ciklit nuk jane mbetje te zakonshme urbane pa rrezikshmeri infektuese. Nuk permbajne substanca toksike apo te rrezikshme ne kete faze, jane te pa identifikueshme</p> <p>Dioksina dhe furani nuk gjenden ne keto mbetje si dhe nuk ka gjurme te mbetjeve radioaktive apo gjurme izotpo radioaktive.</p> <p>Nuk prodhon mbetje sic eshte hiri i cili permban substanca te rezikshme</p>	<p>Nese keto mbejte bien ne kontakt me komunitetin ne rastet e aksidenteve, keto mbejte nuk kane rrezikshmeri per punonjesit apo banoret e zones, pasi jane te trajtura disifektuar, vleresohen si mbejt ete zakonshme urbane .</p>	<p>Paketi sic duhet i ketye mbetjeve do te sjell ulje e impakitt te keyre mbetjeve me mjedisin human.</p> <p>Nuk do te kete prodhim te blozes ne tubat e shkarkimit as te hirit nga ky metode alternative ne ndryshim me icenneratorin</p> <p>Pajisja e paketimeve transportuese shoqeruer me sinjalistiken perkatese</p>

### 5.3. Impaktet e mundshme pozitive

Impaktet e mundshme pozitive nga instalimi i kesaj njesie , autoklave perfshine :

- Nje qender bashkohore pa ndikim ne cileisne e ajerit apo prodhim te ndotesave si dioksina, dhe furani te cilet jane shkatari kryesor i semundjeve te rrugeve te frymarrjes, lindjeve me difekt, etj
- Disifektim dhe berja e pa identifikueshme dhe jo errezikshme e ketyre mbetjeve spitalore dhe vleresimi i tyre si mbetje te zakonshme urbane pas procesit te trajtimit.
- Dhenia e zgjidhjes per keto lloj mbetjesh pa ndikuar ne parametrat mjedisor.
- Perdorimi nje metode te re dhe bashkekohore dhe te aprovua nga standartet ISO 2000-9001.
- Trajtim dhe seleksionim i mbetjeve, nje metode e kerkuar dhe e domosdoshme dhe jo e rrezikshme per mjedisin
- Nje eksperience e re dhe model per rreth e tjera te Shqiperise
- Krijimi i mundeisve te reja per vende pune
- Mos perdorimi i hidrokarbureve si lende djegese por i energjise elektrike per funksionimin e autoklave, ul impaktin ne cilesine e ajerit te zones.
- Nje zgjidhje e drejt dhe konform standarteve te reja te kerkuara dhe mos perdorimi i iceneratoreve pra dhenia e nje zgjidhje “te paster”, konform nje vendi qe kerkon te kete zhvillim te qendrueshem.

### 5.4. Impaktet mundshme negative te autoklaves

Deri kohet e fundit emetimet e gazeve dhe vecanerisht ndotja nga trajtimi teknologjik i mbetjeve spitalore nuk ka qene i karakterizuar mire. VOC-te jane komponent te mbetjeve spitalore dhe cemetime qe dalin gjate procesit te trajtimit.

Nga nje raport studimor i NIOSH(National Institute of Occupational Safely and Helth-1997) vleresoj emetimet ne lidhje me aerosolet dhe elementeve kimik nga alternativat e trajtimit te mbetjeve spitalore. Ku u arrit ne keto perfundime:

- Elementet volatil jane verejtuar te clirohen gjate proceseve te operimit por ne asnje rast ishin verejtur ne cdo pajisje por ne asnje rast limitet e OSHA, PEL, dhe ACGIH nuk eshte tejkaluar.
- Perqendrimi i formaldehydeve ishte me e ulet se nivelet kritike te percaktuara nga OSHA, PEL, ACGIH, me e ulet se vlera e pragut limit(TLV mg/m<sup>2</sup>) por me e larte se rekomandimet e NIOSH.
- Ne autoklave dhe ne sterilizues mikroval, ishin verejtur gjithashtu edhe acetaldehidi dhe acetoni por ne nje perqendrim me te ulet se ai i PEL.(Permissible Exposure Limits)
- Ndonjehere u vu re perqendri i larte i amonias i cili nuk clirohet nga trajtimi i mbetjeve spitalore, ai eshte prezent te pajisjet e autoklaves, clirohet nga rrjedhje apo carje te tubave pra nga mos inspektimi sic duhet i pajisjes.
- Mostrat e metaleve per te tjera pajisje ndodhet ne nivele minimale (shume me i ulet se limitet e lejuara ) si metalet e meposhteme:  
Be, Al, Cr, Mn, Fe, Co, Ni, Zn, Cu, As, Se, Ag, Cd, Sb, Ba , Tl, Pb dhe Hg. Pajisjet e pirolizes gjithashtu permbajne sasi te vogla (P) Fosfori

- Asnje gjurme klori nuk është identifikuar në ajrin që ciron autoklava ose pajisjet mekaniko-kimike.
- Cilersia e ajrit në hyrje është testuar për temperaturën, lageshtirën, treguesit e dioksideve të karboni(CO<sub>2</sub>) dhe monokside karboni (CO) dhe ka dalë se është i pershatshëm pa kalim të nivelit të ketyre treguesve.

Mbetjet e ngurta të shkarkuara nga Autoklava në të shumtën e rasteve janë konstatuar sterile.

Disa sisteme të ngjeshin apo grijne mbetjet si pjesë e procesit të trajtimit. Shumë agjenci rregullatore nuk e pengojnë percaktimin e trajtimit vetëm të mbetjeve. Gjithsesi për disa çështje të tjera të trajtimit të mbetjeve mund të kërkojnë procese shtesë. Vecanerisht mjetet e mprehta të cilat mund të përbejnë një rrezik fizik dhe që duhet që të shkaterrohen, të ndryshojnë formën fizike të tyre. Këto lloj mbetjesh mund të lendojnë ose të shkaktojnë prerje të mëdha nëqë nuk trajtohen dhe hidhen në zonë të pacaktuara si vend depozitimi.

Sic është përmendur më sipër shumë tipe të mbetjeve klinike janë trajtuar nga autoklava. Gjithashtu mbetjet pas trajtimit janë të paidentifikueshme sidomos kur përdoret copetuesi. Jo çdo lloj mbetje që prodhohet nga klinikat është e trajtueshme me autoklavë (shpjeguar më sipër). Mbetjet patologjike mund të trajtohen me autoklavë vetëm me disa sisteme hibride autoklavash (Hidroclave dhe Tempico) për vetë faktin se këto lloj mbetjesh që kanë një denitet të ndryshëm sic janë kockat dhe indet, etj. Prandaj do të jete e kërkuar që këto mbetje të vëcohen në qese perkatëse për të qene të identifikueshme dhe të procedohet në mënyrën e pershtatshme të trajtimit të tyre.

Në këtë seksion do të vlerësohet përfundimet e vendosjes së mbetjeve spitalore të trajtuara me autoklavë, venddepozitimi i mbetjeve të ngurta, i cili do të fokusohet në largimin e mbetjeve të trajtuara nga pika e grumbullimit të tyre (magazina e qendres) deri në vendosjen finale në landfill (Landfill i Sharres).

Ky raport do të vlerësojë prezencën e agjenteve infektues në mbetjet e prodhuara, rrezikshmerinë e transmetimit të sëmundjes nëpërmjet kontaktit direkt, aerosolet, ujërat sipërfaqësore dhe nentokesor dhe vektorët biologjike, etj.

Në një kuptim të gjere venddepozitimet e mbetjeve të ngurta spitalore mund të shihen si një “rezervuar infeksioni”.

## 5.5. Kostoja e aplikimit me masat parandaluese.

### Kostoja e ndertimit

Masat zbutese në fazën e ndertimit do të pëcifikohen në dokumentat që do të orozohen për Leje Ndertimi. Është e vështirë të percaktohet vlera e kostos në këtë fazë pasi është projekt ide. Kjo do të vlerësohet në mënyrë të detajuar anë fazën e dytë të përgatitjes së dokumentacionit të nevojshme për këtë veprimtari si he numrin saktë të punonjesve për këtë proces.

## Kostoja e operimit

Ne shume zera eshte e veshtire te percaktohet qarte vlera e koston se tyre , kjo lidhet ngushte me vete faktin se varet nga lloji i autoklaves qe do te perzgjidhet. Ne menyre te permbledhur po paraqesim disa zera qe mund te vleresohen ne myre te pergjithshme ne kete faze:

Tabela 1: Kostoja e aplikimit te masave lehtesuese

Masat lehtesuese	Kostoja e aplikimit
Izolimi i mbetjeve te infektuara te cilet permbajne lende toksike apo radiaktive	<ul style="list-style-type: none"> <li>Kjo qender trajtimi nuk do te pranoj keto lloj mbejtesh per tu trajtuar p ej saj, prandaj nuk e vleresojme si kosto te saj-detyre e prodhuesit te mbetjeve</li> </ul>
Perdorimi i lendeve alternative te PVC dhe me perberje merkuri.	Kjo nuk do te vleresohet nga ana e kesaj qendre detyre e prodhuesit te mbetjeve, ndikim ne cilesine e produkteve perfunditmare qe do te dalin pas trajtimit.
Pajisje shtese per trajtim te ajerit te ndotur qe do te shkarkohet nga kjo pajisje	Kjo vlere nuk mund te perlogaritet pasi nuk eshte nje paisje e kerkuar dhe e domosdoshme pasi autoklava vleresohet pa impakt ne cilesine e ajerit.
Amballazhi i paketimit te mbetjeve sper ne venddepozitim.	Kostoja e tyre do te perfshihet ne vleren e autoklaves per periudhen fillestare si aksesori te kesaj njesie
Muri rrethues i depozites se hidrokarbureve.	Kjo kosto do te perfshihet ne preventivin e punimeve te ndertimit.
Ndarsi leng/uje rezervuari qe do te montohet per te shmangur perzierjen e ujit te rrjetit me keto ujera te ndotura me lende te rrezikshme.	<ul style="list-style-type: none"> <li>Kjo kosto do te perfshihet ne preventivin e punimeve te ndertimit.</li> </ul>
Pajisje dhe veshje personelit(PPE) per personelin e transportit dhe trajtimit te mbetjeve spitalore	<ul style="list-style-type: none"> <li>Ne kete faze nuk mund te percaktohet qarte sesa punonjes do te merren me mirembajtjen dhe kontktin e drejtperdrejt me trajtimin e mbetjeve –per tu specifikuar ne fazen e dyte.</li> </ul>

## 5.6. Metodologjia e vleresimit

Metoda e vleresimit te ndikimit te clirimeve ne ajer te autoklaves mbeshtetet ne VKM Nr.435 date 12.09.2002 “Per miratimin e normave te shkarkimit ne ajer te RSH” ku ne piken pika 5.1.2 por ne menyre direkte nuk eshte pjese e kesaj pike pasi nuk kemi proces diegie ne kete njesi trajtimi, ne kete pike percaktohen vlerat limit te tshkarkimeve ne ajer per procese te trajtimit te mbetjeve spitalore me diegie(icenerator).



Skema e projektimit dhe e modelimit do të përdoret në vlerësimin real të zonës dhe distancës së ambjentit të banimit nga kjo qendër si më poshtë shpjeguar:

- Vlerësimi i pikave me kritike që duhen monitoruar
- Piktimi i zonave ku do të montohen pajisjet e monitorimit për ajerin si dhe për zhurmat si në brendësi të objektit dhe në mjedisin rrethues
- Përcaktimi i pikave stabile për të realizuar një monitorim 24 h dhe vjetor, në varesi të vlerave që do të monitorohen.
- Ndertimi i një harte ku të hidhen të dhënat e monitorimit si dhe ruajtja e këtyre të dhënave në database si dhe paraqitja e kësaj përmbledhje tek inspektoriatin e mjedisit dhe të shëndetit.
- Përcaktimi i kushteve klimatike të zonës si dhe në vecanti të trendafilit të erës.
- Për një vlerësim sa më real është e rëndësishme të merren parasysh dhe kushtet e terrenit si dhe e terrenit përreth.

Për të monitoruar dhe vlerësuar mjedisin e brendshëm të kësaj qendre është e rëndësishme të monitorohet dhe të vlerësohen parametrat e daljes nga autoklava, të cilat në formë tabelore paraqiten si më poshtë:

Tabela 2: Parametrat e jashtëm

Source Inputs	Vlera	Njesia
Oxhaku(tubi i shkarkimit)	Te ndryshem sipas llojit	m
Diametri i tubit të shkarkimit	Te ndryshem sipas llojit	m
Shpejtësia e gazit në dalje të tubit të shkarkimit	Te ndryshem sipas llojit	m/s
Temperatura e gazit në dalje të tubit të shkarkimit	Te ndryshem sipas llojit	°C
Temperatura e ambientit të brendshëm	30	°C
Lartësia e objektit	5.0	m
Gjatesia e objektit	10.5	m
Gjerësia e objektit	8.6	m

Eshte e rëndesishme te theksojme se eshte e rëndesishme te dihen sakte te dhenat teknike te pajises te cilat jane pjese e katalogut ne blerje, vleresimi i ketyre paramentrave me ato real bene te mundur te vleresimin e gjendjes ne te cilen ajo punon dhe ngarkesen.

Monitorimi i vazhdueshem i ketyre treguesve do te conte ne uljen e impaktit te vleresimit. Eshte e rëndesishme qe pajisjet e monitorimit te montohen ne pozionet e pershtatshem si dhe jo prane pengesave ku te shmagen prania e objeteve te tjera prane, te vendosen ne nje lartesi me te larte se tubi i shkarkimit si per mjediset e punes dhe per mjediset e jashtme. Respekti i kushteve te montimit te pajisjeve monitoruese eshte shume e rëndesishme pasi do te kishte impakt ne perfundimet. Ne kete projekt nuk identifikohen zona te ndjeshme apo me status te vecante si dhe zona ndodhet larg rruges kryesore dhe komunitet vendas, prabe lumit te Lanes.

### 5.7. Normat e cilimeve ne ajer / uje dhe respektimi i nivelit te zhurmave konform legjisllacionit te fuqi.

Mbeshtetur ne kuadrin ligjor shqiptar ky projekt duhet te zbatoj normat e shkarkimit te ajer/ uje dhe niveli i zhurmave konform kesaj baze ligjore:

- Vendim Nr. 177, datë 31.3.2005 “Për normat e lejuara të shkarkimeve të lengëta dhe kriteret e zonimit të mjedisëve ujore pritëse”
- VKM Nr.435, date 12.09.2002 “Per miratimin e normave te shkarkimit ne ajer ne Republiken e Shqiperise.”
- Udhëzim Nr.8, datë 27.11.2007 “për nivelet kufi të zhurmave në mjedisë të caktuara”

### 1. Normat e shkarkimit per linjen e djegies se mbejteve te rrezikshme dhe spitalore

Parametrat	Vlerat limit shqiptare mg/m <sup>3</sup>	Vlerat limit europiane mg/m <sup>3</sup>
PM	-	200
LN	30	
CO	100	100
SO <sub>2</sub>	300	300

VOC	-	20
NO2	500	-
Te tjera		20 <sup>6</sup> 30 <sup>7</sup> 2 <sup>8</sup> 0.05 <sup>9</sup> 2.0 <sup>10</sup> 5.0 <sup>11</sup>

Ky projekt nuk bene pjese ne kete kategori por keto jane norma te shkarkimit qe duhen respektuar nga cdo veprimtari trajtuese si dhe respektimi rikgoroz i tyre edhe pse eshte zone komerciale.

## 2. Normat e shkarkimeve te ujerave te ndotur urbane ne rrjetin perkates te zones apo ne mjedisje ujore pritese.

Ne asnje rast ky aktivitet nuk permendet ne kete baze ligjore si dhe normat e shkarkimeve ne uje per kete veprimtari si dhe mbeshtur ne Direktiven e Keshilit Europian date 21 maj 1991 “ Ne lidhje me perpunimin e ujerave te ndotur (91/271/EEC) Shtojca 3 nuk eshte pjese e kesaj liste, prandaj kufizohemi ne faktin se zona ne vleresim do te nenshtrohet respektimit te normave te shkarkimit te ujerave urbane sipas metodave perkatese referente te cilet do te shkarkohen ne mjedisje pritese jo te ndjeshme si me poshte

Parametrat	Perqendrimi Vlera limite shqiptar	Perqendrimi Vlera limite europiane
------------	-----------------------------------	------------------------------------

<sup>6</sup> Komponente organike te shprehur si karbon i pergjithshem

<sup>7</sup> Komponente te gazta te klorit te shprehura si klorur hidrogjeni

<sup>8</sup> Komponente te gazta te floritte shprehura si florur hidrogjeni

<sup>9</sup> Merkur, talium dhe kadmium i pergjithshem ne gaz, leng dhe faza te ngurta

<sup>10</sup> Shuma e arsenikut, nikeli, kromit dhe kobaltit ne gaz, leng dhe faza te ngurta

<sup>11</sup> Shuam e plumbi, bakrit dhe manganit ne gaz, leng dhe ne faze te ngurte

Nevoja biokimike per oksigjen NBO-5 ne 20° pa nitrifikim	25mg/l O <sub>2</sub>	25mg/l O <sub>2</sub>
Nevoja kimike per oksigjen-NKO	125 mg/l O <sub>2</sub>	125 mg/l O <sub>2</sub>
Lendet totale ne suspension	35 mg/l per me shume se 10 000nj.p(per nenin 4-2)	35 mg/l per me shume se 10 000nj.p
Lendet totale ne suspension	60 mg/l per me shume se 2 000-10 000nj.p (per nenin 4-2)	60 mg/l per me shume se 2 000- 10 000nj.p

### 3. Niveli kritik i zhurmave per kete projekt.

Mjedisi	Efekti kritik në shëndet	LA <sub>eq</sub> (dBA)	Koha bazë (orë)	L <sub>Amax</sub> Fast (dB)
<b>Zona me aktivitetet social- ekonomik</b>				
Zona industriale, tregtare, qarkullimi trafiku (mjedis i jashtëm dhe i brendshëm)	Dëmtim dëgjimi	70	24	110

Projekti ne vleresim do te instalohet ne zone te azhornuar si zone industriale sipas Studimit te pergjithshem urbanistik per zonen e Durresit ne rrugen 26 Nentori prandaj duhe respektuar keto vlera kritke te zhurmave si per mjediset e pune dhe jashte saj.

## 5. PLANI I MENAXHIMIT DHE MONITORIMIT

Plani i menaxhimit dhe i monitorimit do të kërkojë të monitorohet efektiviteti i masave zbutese që do të merren dhe do të raportohen në agjensinë perkatese dhe në inspektoriatin e mjedisit. Monitorimi i treguesve të mjedisit është e rëndësishme pasi në këto forme vlerësohet ky aktivitet, në këto mënyra do të parandalohen impaktet negative të autoklave në mjedis.

Monitorimi i burimeve natyrore, ajrit, ujit, tokës, derdhjeve urbane etj, kryhet sipas disa kriterëve shkencorë për të përket vërtetimit, mbledhjes dhe analizave të mostrave. Ai synon në mbledhjen e të dhënave për të vërtetuar dhe parashikuar rolin e faktorit njeri dhe natyror në ndryshimet e mjedisit, ku ai është aktiv.

### Objektivat kryesorë të monitorimit janë:

- Për të zbuluar ndryshimet dhe për të karakterizuar saktësisht nga ana sasore tendencat (prirjet) e zhvillimit të burimeve.
- Për të siguruar informacione mbi lidhjen midis kushteve (gjendjeve) të burimeve dhe shkaqeve të tyre.
- Për të evidentuar cilësinë e mjedisit ku njeriu ushtron aktivitetin e tij jetësor, me synim për të marrë masat e nevojshme për përmirësimin e tyre.
- Për të vlerësuar efektivitetin e politikave dhe veprimeve për menaxhimin e burimeve natyrore.

**Monitorimi është detyrë e shoqërisë investitore në nivel individual për pikat Ç1, Ç2, Ç5, Ç6, Ç7, Ç8 të Vendimit Nr.103. datë 31.03.2002 "Për monitorimin e mjedisit në RSH", kreu III, pika 10 dhe mbështur në Udhezimin e "Vetmonitorimit":**

Investitori do të monitorojë këto tregues të trysnise në mjedis të cilët janë:

Ç-1. Për ndryshimet klimaterike(a, b);- nuk do të monitorohen nga investitori sepse nuk ka ndikim kjo veprimtari (zone industriale) në këto tregues mjedisorë në përmasa kaq të larta sa të ndikojnë në ndryshim të klimës së këtij rajoni pasi në këto objekt nuk do të ushtrohet asnjë proces industrial me shkarkim në ajër, shpjeguar tek impakti dhe nuk do të emetohen ndotësia industriale të gaztë në këto zone.

Ç-2. Për ajrin urbane(a, b, c, ç, d);- gjatë fazës së ndërtimit (rikonstruksionit) në bashkëpunim me inspektoriatin e mjedisit do të monitorohet cilësia e ajrit urban, ku do të monitorohen këto tregues gjatë fazës së ndërtimit si:

- Oksidet e Azotit (NO<sub>x</sub>),
- Lenda e grimcuar ne suspension, kryesisht pluhuri total LGS dhe ai i respirueshem PM10,-- keto emisione mund te clirohen gjate fazes se germimit dhe rehabilitimit te zones perreth dhe do te monitorohen gjate punimeve, ne raste kur ka erera te forta do te nderpriten punimet e germimeve.
- Dyoksidi i squfurit (SO<sub>2</sub>),-- qe mund te clirohet ne permasa shume te ulta nga lendet djegese te ndonje mjeti rrugor ndertimor.
- Ozoni (O<sub>3</sub>),
- Plumbi,-- nga djegia e benzines tek mjetet rrugore ndertimore.

Ndersa ne lidhje me ushtrimin e veprimtarise ne kete qender do te nuk do te kemi ndikim ne cilesine e ajerit pasi autoklava SDL-D0313 nuk shkarkon emetime ne ajer dhe si burim energjije do te perdoret energjija elektrike me nje konsum rreth 12kW. Ne lidhje me gjeneratorin ndotja do te jete ne nivele te uleta pasi duhet te perdorin D2 si lende djegese, i cili eshte i kontrolluar me perpara nga institucionet perkatese para se te mbihet nga kjo veprimtari. Gjeneratoret duhet te jene te standartizuar konform kushteve te vendeve te KE-se.

Openimi i pajisjeve dhe i makinerive gjate gjithë procesit te ndertimit te dhe funksionimit, kerkon te monitorohet niveli i zhurmave, i cili nuk duhet te kaloje nivelet e caktuara. Ndotja akustike ne mjediset e punes(ne kantier) eshte paresore per shoqerine, sepse sjell uljen e produktivitet te punonjesve dhe rritje te stresit(efekte eksta-auditive).

Ç-5. Per shkarkimet e ngurta , industriale dhe inerte(a, b, c, ç, d);-- plani i monitorimit gjata ndertimit, lidhur me pastrimin dhe pergatitjen e sheshit, ka si synim qe te evitohet prerja e drureve gjate pergatitjes se shesheve te ndertimit. Hedhja e materialeve te nxjerra nga pergatitja e objekti per te instalaur kete impiant kerkon mbajtjen e shenimeve perkatese ne regjistrimin e punimeve te kryera. Per kete qellim duhet te behet dokumentimi i materialeve te ngurta te parrezikshme qe hidhen ne vendet e paracaktuara nese ka te tilla.

Gjithashtu dergimi i materialeve te ndertimit dhe i pajisjeve ne shesh ben te nevojshem inspektimin e perhershëm, i cili duhet te realizohet ne lidhje me kontrollin e emetimeve te pluhurit ne atmosfere gjate transportit te dheut.

Ne raste se konstatohet qe masat nuk jane zbatuar ashtu sic duhet atehere eksperti do te njoftoje menjehere kontraktuesin dhe supervizorin i cili do te jete i pergjegjshem qe te merren masat e duhura dhe korrekte.

Gjate fazes se operimit kur te filloj procesi i trajtimit te mbetjeve do te inspektohen te gjithë proceset e punes gjate dites dhe mbetjet qe do te dergohen per tu depozituar ne venddepozitimin perkates si mbetje te zakonshme te ngurta urbane (Landfill Sharre) nga ekspertet perkates per tu siguruar qe masat e trajtimit dhe paketimit jane siguruar sic duhet. Nuk do te devijohet nga qellimi dhe desitnacioni i kesaj qendre.

Ç-6. Per shkarkimet e lengeta industriale( a, b, c);-- do te kete monitorim te ndotesave te lenget per te shmangur ndotje te ujerave te ndotur urban por mbejtet qe do te depozitohen ne magazine do te jene

te paketuar dhe nuk do te kete prodhim te liksikiaveve nga dekompozimi apo qendrimi i tyre ne vendepozitimin e perkohshem.

Monitorim do tu behet shkarkimeve te lengeta qe do te prodhohen gjate zbatimit te ketij projekti. Ne fillim monitorohet para ndertimeve per te vendosur kushtet fillestare, duhet bere ne zonat qe ka vendosur supervizori. Monitorimi fillestar i cilesise se ujit rekomandohet ne zonat me burimet me te medha te ndotjes potenciale te ujit (kampet e ndertimit dhe te burimeve te tjera te rrjedhjeve te rendesishme dhe prodhimit te ndotesve te lenget jo industrial.

Rekomandohet matja e grimcave ne suspence (MES), kerkesa biologjike per oksigjen  $DBO_5$ , konduktiviteti dhe coliformet fekale dhe niveli i vajrave e grasove.

Frekuenca e monitorimeve do te percaktohet nga inspektoret e mjedisit(supervizori) gjate punimeve. Monitorimi i ujerave te ndotura urbane gjate shfrytezimit nuk do te realizohet nga banoret e zones pasi eshte detyre e institucioneve perkatese shteterore. Detyre e kontraktuesit jane lidhja e rrjetit te kanalizimeve me piken e shkarkimeve te percaktuar ne Projektin e rrjetit inxhinierik per zonen perkatese.

Ç-7. Per burimin e ndotjes qe shkaktojne ne ajer;-- burimet kryesore qe shkaktojne ndotjen e ajerit gjate ndertimit jane; nga automjetet rrugore qe do te perdoren, nga rikonstruksioni i brendshem, nga pajisjet e ndryshme, nga njerezit, etj.

Ndersa gjate funksionimit do te prodhojne ndotje te ajerit ne nivele te uleta si: automjetet rrugore, gjeneratori, etj. Ndersa nga procesi i trajtimit me autoklave nuk do te kete prodhim te ndotesve ne ajer ne nivel mbi vleren kritike.

Monitorimi para ndertimeve per te vendosur kushtet fillestare, duhet bere ne zonat qe ka vendosur supervizori, perbrenda zones qe do te ushtrohet ndikimi.

Monitorimi me aparate per ndotesit e ajerit,pervec grimcave totale ne suspence nuk konsiderohet e justifikueshme ne kushtet ekzistuese te ambientit, sepse nuk ka impakte te rendesishme ne kete projekt.

Masat e sigurise per monitorim shtese me kerkese te supervizorit do te specifikohen nese hasen rrethane te paparashikuara.

Ç-8. Sasia vjetore e kimikateve te rrezikshme te importuara.—ky studim nuk perfshin ne asnje stade importimin e kimikate te rrezikshme te asnje lloj, te demshme per mjedisin natyror dhe njerezor. Mbetjet qe do te trajtohen klasifikohen si mbetje te rrezikshme por jo klasifikimi i kimikateve.

**Programi i monitorimit do te perdoret per te verifikuar qe te gjitha ndotjet e mundshme qe do t'i shkaktohen mjedisit nga zbatimi dhe shfryezimi i ketij projekti do te jene ne nivele te pranueshme dhe ne perputhje me nivelet e percaktuara ne legjislacionin/direktivat perkatese.**

**Investitori do të monitorojë vetëm pikat për të cilat ai ndikon mbi to (pikat do të përcaktohen nga organet kompetente), si dhe i dergojnë keto të dhëna në Agjencinë Rajonale të Mjedisit (ARM-ja e Qarkut Durrës), të pakten kater here në vite. Keto të dhëna do të vihen në dispozicion të inspektorëve të mjedisit gjatë inspektimit të tyre ku nga ana e firmave kontraktuese do të ketë gjithmonë bashkëpunim.**

Realizimi i objektivave dhe treguesve të pritshëm të parashikuar në projekt do të varet nga respektimi i të gjithë treguesve të përcaktuar.

Kontrolli, monitorimi dhe përmirësimi i vazhdueshëm, sipas kushteve të shfrytëzimit të krijuar gjatë aktivitetit, do të çojë përfundimisht në përfitim të pamjeve të parashikuar në projekt me sipërfaqe të sistemuar dhe të gjelberuar.

## 6.1 Plani i monitorimit gjatë fazës së ndërtimit

Te gjitha masat që përmenden në seksionin e vlerësimit të impaktit në mjedis gjatë fazës së ndërtimit do të zbatohet nga investitori, (kontraktori i punimeve të ndërtimit). Koordinator/inxhinieri do të jetë përgjegjës që të sigurojë që masat janë implementuara konform kushteve teknike përkatëse si dhe do të përgatitet një raport i detajuar për tu dorëzuar në Agjencinë Rajonale të Mjedisit Qarku Durrës, për tu vlerësuar nga specialistët ecuria dhe efektiviteti i këtyre masave konkrete që do të merren nga investitori, zbatimi me përpiktmeri i Udhezimit të "Vetmonitorimit".

Te gjitha keto të dhëna do të dorësohen çdo tre muaj pranë ARM-së si dhe do të publikohen në faqen e tyre të webit për të qenë transparent për palët e interesuara.

Ky raport monitorues do të jetë i përmbledhur ku të specifikohen qartë të dhënat dhe metoda e përdorur për monitorim si dhe të shoqëruar me të dhënat e regjistruara, ky monitorim do të realizohet nga shoqëri të akredituara për të realizuar planin e monitorimit, ky plan do të përmbajë dhe:

- Përkrahimin e projektit (të dhënat specifike të autoklaves, lloji dhe tipi i saj dhe kategoritë e mbetjeve që trajtohen nga kjo pajisje)
- Të dhënat specifike për instrumentat dhe metodat e përdorura për çdo tregues të monitoruar si dhe shkallën e instrumentave individual.
- Raporti i datajuar të të dhënave të lexuar.
- Krahasimi i këtyre të dhënave me vlerat limit.
- Konkluzione dhe rekomandime.



## 6.2 Plani i monitorimit gjate fazes se operimit

Plani i monitorimit dhe i manaxhimit do te implementohen gjate fazes se ndertimit dhe projekti:

- Te gjitha masat lehtesuese te permendura me siper do te zbatohen nga investitori i cili do te zbattoj projektin.
- Cdo prodhue i mbetjeve te respektoj me perpiktmeri procesin e seleksionit te mbetjeve si dhe paketimi i tyre konform Vendimit nr.798, date 29.09.2010 ku te ndahen sipas klasifikimit perkates
- Nuk do te pranohen mbetje radioaktive apo kimike te cilat nuk trajtohen nga ky proces.
- Do te mbahen rregjistra perkates per cdo mbetje qe do te hyj ne qender. Operatori siguron qe te gjitha materialet qe hynë dhe dalin nga impianti të kontrollohen e regjistrohen, dhe mban regjistra me informacionin e mëposhtëm:
  - a. specifikime për volumin dhe përbërjen e materialeve që hynë në impiant nga çdo makinë;
  - b. emërtimin e personit, aktiviteti i të cilit ka prodhuar mbetjet;
  - c. furnizuesi;
  - d. data e dorëzimit/ nisjes së materialeve;
  - e. targa e mjetit;
  - f. emri i personit që ka inspektuar mbetjet.
- Mbetjet që nuk pranohen nga punonjësi i impiantit, regjistrohen me të njëjtat detaje si në paragrafin me siper. Regjistrimi përmban emrin dhe adresën e venddepozitimit tjetër, ku dërgohen këto mbetje. Regjistri i mbetjeve dhe materialeve, të cilat dalin nga impianti për qëllim përdorimi, përfshin informacionin e mëposhtëm; emrin dhe adresën e subjektit ku do të përdoren materialet, si dhe lloji i materialit; çdo lloj pagese apo tarife e kryer për materialin.
- Sqfuri ne permbajtjen e vajrave duket te jete me pak se 2% edhe pse ai nuk vleresohet si rrezik per mjedisin e punes.
- Monitorimi i treguesve te mjedisit do te realizohet konform kushteve qe do te percaktohen nga MMPAU dhe i MSH
- Masa per mbrojtjen kundra zjarrit duhet te merren per te shmager aksidente te mundshme ne kete qender.

## 6.3 Plani i emergjencave

Plani i emergjencave eshte i domosdosjhem pasi ne kete faze vleresohet ndikimi i projektit gjate ndertimit dhe funksionimit nga rreziqet e mundshme. Faktoret qe do te ndikojne jane:

- Termete
- Renia e zjarrit
- Permbytje
- Mungese komunikimi
- Pikime te mbetjeve kimike
- Mungese e organizimit struktural
- Shqetesim civil

Menaxhimi i emergjencave është gjithashtu kritike për planifikim, parandalim, përgjegjësi dhe rimbullim nga impaktet e mundshme e këtyre ngjarjeve

Procesi i planifikimit të emergjencave është shumë specifik dhe i ndryshëm në varësi të tipit të funksionimit, pozicioni gjeografik, etj. Plani i emergjencave do të jetë identifikimi i rreziqeve potenciale ose rreziqeve të facilitetit, organizimi dhe bazat e operimit faktorët e mëposhtëm të përmendur.

Plani i emergjencave duhet të dokumentohet dhe të përfshijë gjithë zonën e përmendur me sipër për zbatim të këtij projekti:

- Plani duhet të identifikojë personat përgjegjës për zbatimin e tij. Personat përgjegjës duhet të mbajë dokumentacionin e azhurnuar si dhe është i përkrahshëm për të gjithë punonjësit
- Plani duhet të flase për veprimet e përgatitura që duhet të merren në rastin e emergjencave specifike sipas faktorëve përkatës
- Plani duhet të përfshijë veprimet që duhen marrë në rastet e rënies së zjarrit, terrmeteve, etj. Duhet të përgatitet një planimetri i detajuar dhe i pajisur me sinjalistika përkatëse ku të përcaktohen qartë daljet për emergjencë si dhe numri i personit të kontaktit nëse do të ketë të lënduar (Nr. zjarrefikes, Polici, Spitali, etj)
- Përgatitja e punonjësve për situata të tilla si dhe sensibilizimi i tyre me rreziqet e mundshme gjatë operimit.
- Akti teknik për MKZ duhet të realizohet vazhdimisht dhe në periudha të caktuara psh çdo tre here në vit.
- Plani duhet të përfshijë kontroll periodik i pajisjeve kundër zjarrit.
- Plani duhet të jetë specifik dhe i qartë në lidhje me masat konkrete pasi ka ndodhur emergjencë

## 6.4 Respektimi i Lejes së Mjedisit dhe rregullatoreve

- Prodhuesi i mbetjeve spitalore i cili do të depozitojë mbetjet për tu trajtuar në këto qendra është përgjegjës për grumbullimin, ndarjen, magazinimin, dhe respektimin e sinjalistikave përkatëse për paketimin e tyre.
- Prodhuesi i mbetjeve ndan (seleksionon) që në burim elementët e rrezikshëm nga ata të parrezikshëm të mbetjeve spitalore, sipas rregullores së brendshme për administrimin e mbetjeve spitalore dhe i magazinon ato të ndara ku kësaj qendre i dërgon për trajtim vetëm mbetjet me Kode 18 01 01 dhe 18 01 02.
- Në rast se në vendin e prodhimit apo gjatë transportit, mbetjet spitalore të rrezikshme, në mënyrë të vullnetshme apo të pavullnetshme përzihen me mbetje spitalore të parrezikshme, këto mbetje spitalore do të trajtohen si mbetje të rrezikshme dhe do të dërgohen në këto qendra konform kushteve teknike të saj.
- Pas procesit të ndarjes, për mbetjet spitalore të parrezikshme që cilësohen si “mbetje urbane” nga paragrafi 9 i nenit 2 të ligjit nr.9010, datë 13.2.2003 “Për administrimin mjedisor të mbetjeve të ngurta”, zbatohet ligji nr.8094, datë 21.3.1996 “Për largimin publik të mbeturinave” ku llogaritet të jetë një sasi rreth 70-80%.
- Mbetjet spitalore të rrezikshme ambalazhohen dhe etiketohen në përputhje me shtojcën 2.A të Rregullores dhe magazinohen të ndara nga mbetjet e tjera deri në dërgimin e tyre në qendrën e trajtimit

- te nenkotraktuar nga subjekti “Shani Medical Center” e cila ne asnje rast te mos shmanget apo te mos respektohet afati ligjor.
- Kur mbetjet spitalore do te magazinohen ne qender duhet te permbushen kerkesat e meposhtme:
    - të lejohet hyrja vetëm e personave që kanë kualifikim për të administruar mbetje spitalore;
    - të tregohet kujdes për sigurinë e kontenierëve, të parandalohen rrjedhjet, të sigurohet mbrojtja nga uji, shiu dhe era, si dhe të shmangen kushtet e inkubimit mikrobik dhe/ose të dekompozimit të tyre. Mbetjet njerëzore, shtazore apo të ndonjë gjallese tjetër të magazinuara për më shumë se 24 orë, por gjithsesi më pak se 48 orë nga ambalazhimi, duhet të ruhen në frigorifer ose hapësirë frigoriferike që përdoret vetëm për mbetjet spitalore në një temperaturë jo më të lartë se 10° C;
    - të jenë ndërtuar me materiale të qëndrueshme që pastrohen lehtësisht, që nuk lejojnë depërtimin e lëngjeve dhe të jenë rezistentë ndaj parazitëve;
    - të mbahen pastër, në kushte të mira sanitare, dhe në gjendje të mirë funksionale;
    - mbetjet të jenë të etiketuara në mënyrë të dukshme me simbolin ndërkombëtar të bio-rrezikshmërisë të paraqitur në shtojcën 2.A të rregullores dhe me njoftime të rrezikut në dyer, porta ose mbulesa, frigoriferë dhe konteinerë të tjerë që tregojnë përdorimin e magazinës për mbetje spitalore dhe se hyrja e personave të paautorizuar është e ndaluar;
    - sistemet e kullimit të dyshemesë së magazinës duhet t'i mundësojnë shkarkimet direkt në një sistem kanalizimesh sanitare për asgjësimin e ujërave të ndotura, në përputhje me ligjin nr. 9115, datë 24.7.2003 “Për trajtimin mjedisor të ujërave të ndotura” ose në një impiant grumbullimi që parandalon derdhjen e lëngjeve dhe rënien në kontakt me mjedisin.
  - Konteinerët e mbetjeve të rrezikshme spitalore duhet të permbushin kerkesat e percaktuara nga Organizata e Kombeve të Bashkuara, të etiketohen në përputhje me shtojcën 2.B të rregullores së miratuar me VKM nr.798, date 29.09.2010 dhe të magazinohen në mënyrë të tillë që të lejojnë hyrjen për qëllime inspektimi.
  - Kontenjeret duhe te jene specifik sipas llojit te mbetjeve dhe ne perputhje me katalogun perkates per paketim te ketyre mbetjeve
  - Mbetjet spitalore nuk duhet të presohen apo t'i nënshtrohen veprimeve të sforcuara mekanike, përveç rasteve kur këto janë pjesë e një procesi të posaçëm trajtimi të miratuar nga Ministri në Ministrinë e Mjedisit, Pyjeve dhe Administrimit të Ujërave, bazuar në ligjin nr. 9537, datë 18.5.2006 “Për administrimin e mbetjeve të rrezikshme”.
  - Një automjet që transporton mbetje spitalore infektuese duhet të permbushë kerkesat e shtojcës 4 të kësaj rregulloreje.
  - Impiantet për trajtimin e mbetjeve spitalore respektojnë kushtet dhe normat e shkarkimeve në ajër edhe pse nuk jane percaktuar ne menyre te qarte per kete veprimtari ne Veendimin e Këshillit të Ministrave nr.435, datë 12.9.2002 “Për miratimin e normave të shkarkimeve në ajër në Republikën e Shqipërisë”.
  - Përgjegjësi i autoklaves duhet te :
    - a) kryej monitorime dhe regjistrime të vazhdueshme të treguesve te saj, temperatur, presion, etj;
    - b) ruan të dhënat e monitorimeve të kryera për një periudhë shtatëvjeçare.
  - Impianti për trajtimin e mbetjeve spitalore nuk duhet të pranojë nga prodhuesit më shumë se 88 kilogramë/muaj mbetje spitalore infektuese ose çfarëdo sasive mbetjesh spitalore, në rast se nuk janë shoqëruar me fletëdorëzimi në përputhje me ligjin nr. 9537, datë 18.5.2006 “Për administrimin e mbetjeve të rrezikshme”.

- Në rast se një impiant trajton më pak se 20 kilogramë mbetje spitalore infektuese nga prodhuesi i vogël, impianti duhet të mbajë regjistrime të këtyre pranimeve që minimalisht përfshin informacionin e mëposhtëm:
  - emrin dhe adresën e prodhuesit;
  - peshën e mbetjeve të pranuar;
  - datën dhe orën e pranimin të mbetjeve;
  - nënshkrimin e personit që pranon mbetjet.
- Të gjitha regjistrimet që bëhen sipas kësaj rregulloreje ruhen për një periudhë deri në shtatë vjet. Kjo periudhë shtyhet automatikisht në rast të mos zbatimit të aktit administrativ në lidhje me veprimtarinë e rregulluar, ose me kërkesën e MMPAU.

## 6. KONSULTIMET ME PUBLIKUN

Konsultimi me publikun do të behet sipas procedurave të percaktuara në Ligjin shqiptar mbi VNM, siç është trajtuar me saktësi në VKM Nr.994 datë 02.07.2008 “Për terheqjen e mendimit të publikut në vendimmarrje për mjedisin”.

Konsultimet me grupet e interesit dhe me publikun do të kryhen në rang sektori ose grup sektoresh në varesi të llojit të tyre. Të dyja rastet do të përfshijnë hartimin dhe zbatimin e një sere masash për konsultimet të shtrira që nga fillimi i aktivitetit/veprimit deri në fund të tij. Kjo duhet gjithashtu të përfshijë çdo procedurë të kërkuar për fazën zbatuese veçanërisht në lidhje me monitorimin e performances.

Konsultimet dhe pjesëmarrja e publikut dhe grupeve të interesit do të realizohet nëpërmjet:

- Informimit të publikut dhe grupeve të interesit mbi një komponent, nënprojekt ose aktivitet përfshi aksesin ndaj të dhënave kryesore dhe treguesve në kopje të shkruar ose elektronike;
- Sigurimit të kushteve që maksimizojnë mundësitë për të shprehur opinione dhe për të marrë pjesë në procesin e vendim-marrjes nëpërmjet debateve publike dhe proceseve të tjera konsultuese:
  1. takimeve publike
  2. takimeve individuale me grupet e interesit
  3. reklamave, njoftimeve, medias
- marrjen në konsideratë të çdo propozimi për përmirësime si dhe rruget për të realizuar ato;

Përgatitja dhe zbatimi i procesit të konsultimit do të përfshijë hapat e mëposhtme:

- identifikimi i grupeve të interesit dhe përfaqësuesve publik lokal sipas sugjerimeve të mesipërme;
- përgatitja e një informacioni të thjeshtë dhe të duhur mbi aktivitetin/veprimin me qëllim që të paraqitet grupeve të interesit si dhe informacioni për publikun;
- facilitimi i evenimenteve;
- regjistrimi i informacionit dhe opinioneve si dhe marrja e keshillave.
- marrja në konsideratë e informacionit të mesipërme në finalizimin e projektit dhe operacioneve si dhe marrëveshjeve të mirembajtjes etj.;
- koordinimi i tabelave/grafikeve për secilin prej hapave të mesipërme.

Deklarata përfundimtare e konsultimit me publikun përgatit nga kerkuesi sipas Shtojca 1 të Udhezimit nr.1, datë 07.01.2008 “Për dokumentacionin e domosdoshëm për të kërkuar leje mjedisore”

## 7.1. Berja Publike e Informacionit

Sipas ligjit Bashkia dhe Qarku ku do të zhvillohet ose instalohet veprimtaria/aktiviteti janë përgjegjës për koordinimin dhe organizimin e konsultimeve. Megjithatë, meqenëse çdo projektues i nen-projektit, specialist i VNM-se (nese ka) dhe ARM-ja janë gjithashtu të mireorganizuar për të identifikuar grupe interesi, ata gjithashtu do të keshillojnë Bashkinë dhe Qarkun për ata që duhet të marrin pjesë në konsultime. Gjithashtu, si eksperte të fushës ata duhet të përgatisin dhe paraqesin informacionin në lidhje me komponentin/nen-projektin, reagimet e seancave degjimore etj. Bashkia Durrës dhe ARM-ja do të sigurohet që kjo procedura janë ndjekur siç duhet.

Bazuar në këto udhëzues dhe në përshtatje me llojin dhe numrin e konsultimeve të kërkuara ARM-ja pëse ditë pas marrjes së kërkesës do të:

- Sigurojë një program njoftimesh publike, takimesh dhe debatesh përfshi datat dhe vendndodhjet si pjesë e një Programi zyrtar Konsultimesh.
- Sigurohet se grupet e interesit janë njoftuar mbi programin e Konsultimeve përpara datës së organizimit të evenimentit të parë të programit dhe se informacioni në lidhje me aktivitetin është dorëzuar dhe është bërë i disponueshëm për tu marrë dhe lexuar të pakten pesë ditë përpara kesaj date.

Përgjegjësitë e projektuesit, specialistit të licencuar mjedisor dhe/ose të kontraktorit do të jenë:

- Të përgatisin në kohën e duhur të gjithë informacionin që lidhet me komponentin/nen-projektin/aktivitetin në formën dhe sasinë (numrin e kopjeve) e kërkuar nga ARM-ja.
- Të jenë prezente së bashku me stafin teknik gjatë gjithë evenimenteve të konsultimit.
- Të grumbullojnë të gjitha vërejtjet dhe sugjerimet e grupeve të interesit dhe publikut në proces-verbalet e takimeve.
- Të përgatisin dhe sigurojnë versionet e korrigjuara të vendndodhjes, projektit, procesit të ndërtimit etj. duke marrë në konsideratë vërejtjet dhe sugjerimet e bera gjatë procesit të konsultimit.

ARM-ja do të sigurohet se aktivitetet e mesiperme janë realizuar dhe mundet gjithashtu:

- Të keshillojë mbi formatin e Programit të Konsultimeve: takime me publikun, seminare, takime të veçanta me grupet e interesit, pyetësore, reklama, njoftime, takime me median, etj..
- Të keshillojë mbi mënyrën e duhur që mund t'i jepet apo t'i paraqitet informacioni mbi veprimtari/veprimin paleve të interesuara dhe publikut.
- Të organizojë një takim teknik të veçantë, ose të caktojë një komision teknik, që do të komentojë mbi çështje që janë ngritur gjatë konsultimeve, dhe për të rekomanduar mbi vendimin në lidhje me leshimin e lejeve mjedisore. Ky takim/komision duhet të përfshijë në radhë të tij pale të interesuara në rang lokal dhe kombëtar siç janë të përcaktuar nga ARM-ja. ARM-ja gjithashtu mund të kerkojë dhe organizojë shërbime konsulence kombëtare dhe nderkombëtare për të mbështetur procesin vendimarrës.

Atehere kur eshte e nevojshme, MMPAU do te mbeshtese ARM-te nepermjet Departamenteve te saj te specializuara dhe ekspertizes se saj teknike.

## 7. REKOMANDIME

- Respektimi i Plan Menaxhimit Mjedisor qe do te percaktohet ne menyre specifike nga shoqeria perkatese
- Rehabilitimi i zones pas zbatimit konkret te projektit dhe shmangia e degradimit te mjedisit natyror te zones perreth kesaj zone.
- Te respektohet habitatin e zones perreth pa ndikuar ne ciklin e tyre te jeteses ne harmoni me natyren.
- Perdorimi me eficence te energjise elektrike dhe ujit si dhe hartimi i nje plani per perdorim te pajisjeve me eficence energjitike si dhe e burimeve te rinovueshme per prodhimin e avujve te ujit.
- Informimi i komunitet ne lidhje me nderhyrjet ne sherbimin publik te zones perreth.
- Marrjen e masave te pershtatshme per te parandaluar e perzierjeve te mbetjeve te trajtura me te pa trajtuara.
- Instalimi i nje impanti per trajtimin e ujerave te ndotura(me depurator) konform legjislacionit ne fuqi si dhe monitorimi i tyre per te shmague ndotje te ujerave prites.
- Monitorim te vazhdueshem te treguesve mjedisor per te shmague mbi kalim te normave te shkarkimit per kete veprimtari(eshte pjese e listes se normave te shkarkimeve ne uje-ujerat urbane)prandaj duhet te konsultohen me institucionet pergjegjese.
- Te merren keto masa ne lidhje me menaxhimin e depuratorit:
  - Të ulin në vijimësi sasinë e ujërave të përdorura, që shkarkojnë në mjedisin pritës;
  - Të pakësojnë shkallën e ndotjes së ujërave që shkarkojnë, sidomos të ndotjeve me lëndë e mbetje të rrezikshme;
  - Të administrojnë dhe të trajtojnë ujërat e ndotura nëpërmjet: ndërtimit dhe funksionimit të sistemit të kanalizimeve të brendshme; ndërtimit dhe funksionimit të impiantit të trajtimit, në përputhje me kërkesat e veçanta, sipas degës së industrisë, së cilës i përket veprimtaria; ndërtimit dhe funksionimit të rrjetit të kanalizimeve, për largimin e ujërave të ndotura urbane dhe të shkarkimeve industriale deri në kolektor; nxitjes së ripërdorimit të dobishëm të ujërave të trajtuara; trajtimit të llumrave dhe të lëndëve të ngurta, që dalin nga impiantet e trajtimit, sipas kërkesave dhe kushteve të vendosura në lejen mjedisore; zbatimit të normave të lejuara të shkarkimeve të lëngëta dhe të metodave e teknologjive bashkëkohore të trajtimit të ujërave të ndotura.
  - Te hartoj programin e masave teknike, teknologjike e organizative të trajtimit të tyre, i cili te kontrollohet nga Inspektorati i Mjedisit, organi që e ka licencuar veprimtarinë dhe nga organet e qeverisjes vendore të zonës.
- Te siguroj:
  - Zbatimin e kërkesave teknike, metodike dhe organizative për trajtimin dhe pastrimin e ujërave të ndotura;



- Zbatimin e kushteve dhe të kërkesave, të përcaktuara në lejen mjedisore;
  - Shkarkimin e ujërave të trajtuara në mjedisin pritës vetëm kur ato janë brenda normave të lejuara;
  - Trajnimin e stafit që merret me impiantet dhe instalimet e trajtimit e të pastrimit të ujërave të ndotura;
  - Hartimin dhe administrimin e dokumentacionit, ku pasqyrohen të gjitha veprimet e proceset që kryhen për trajtimin dhe pastrimin e ujërave të ndotura;
  - Mbajtjen e regjistrave të veçantë, sipas ndarjes dhe klasifikimit të ujërave të ndotura, për sasinë, përmbajtjen dhe pastrimin e këtyre ujërave;
  - Trajtimin e llumrave dhe të lëndëve të ngurta, që dalin nga pastrimi i ujërave, sipas kërkesave të administrimit të mbetjeve të ngurta;
  - Lehtësimin e kontrollit të inspektorëve.
- Në rast se në vendin e prodhimit apo gjatë transportit, mbetjet spitalore të rrezikshme, në mënyrë të vullnetshme apo të pavullnetshme përzihen me mbetje spitalore të parrezikshme, këto mbetje spitalore do të trajtohen si mbetje të rrezikshme dhe do të dërgohen në kete qender konform kushteve teknike të saj.
  - Kur mbetjet spitalore do të magazinohen në qender duhet të përmbushen kërkesat e mëposhtme:
    - të lejohet hyrja vetëm e personave që kanë kualifikim për të administruar mbetje spitalore;
    - të tregohet kujdes për sigurinë e kontenierëve, të parandalohen rrjedhjet, të sigurohet mbrojtja nga uji, shiu dhe era, si dhe të shmangen kushtet e inkubimit mikrobik dhe/ose të dekompozimit të tyre. Mbetjet njerëzore, shtazore apo të ndonjë gjallese tjetër të magazinuar për më shumë se 24 orë, por gjithsesi më pak se 48 orë nga ambalazhimi, duhet të ruhen në frigorifer ose hapësirë frigoriferike që përdoret vetëm për mbetjet spitalore në një temperaturë jo më të lartë se 10° C;
    - të jenë ndërtuar me materiale të qëndrueshme që pastrohen lehtësisht, që nuk lejojnë depërtimin e lëngjeve dhe të jenë rezistentë ndaj parazitëve;
    - të mbahen pastër, në kushte të mira sanitare, dhe në gjendje të mirë funksionale;
    - mbetjet të jenë të etiketuara në mënyrë të dukshme me simbolin ndërkombëtar të bio-rrezikshmërisë të paraqitur në shtojcën 2.A të rregullores dhe me njoftime të rrezikut në dyer, porta ose mbulesa, frigoriferë dhe konteinerë të tjerë që tregojnë përdorimin e magazinës për mbetje spitalore dhe se hyrja e personave të paautorizuar është e ndaluar;
    - sistemet e kullimit të dyshemesë së magazinës duhet t'i mundësojnë shkarkimet direkt në një sistem kanalizimesh sanitare për asgjësimin e ujërave të ndotura, në përputhje me ligjin nr. 9115, datë 24.7.2003 "Për trajtimin mjedisor të ujërave të ndotura" ose në një impiant grumbullimi që parandalon derdhjen e lëngjeve dhe rënien në kontakt me mjedisin.
  - Konteinerët e mbetjeve të rrezikshme spitalore duhet të përmbushin kërkesat e përcaktuara nga Organizata e Kombeve të Bashkuara, të etiketohen në përputhje me shtojcën 2.B të rregullores dhe të magazinohen në mënyrë të tillë që të lejojnë hyrjen për qëllime inspektimi.
  - Kontenjeret duhet të jenë specifik sipas llojit të mbetjeve dhe në përputhje me katalogun perkates për paketim të këtyre mbetjeve
- Një automjet që transporton mbetje spitalore infektuese duhet të përmbushë kërkesat e shtojcës 4 të kësaj rregulloreje.

- Impiantet për trajtimin e mbetjeve spitalore respektojnë kushtet dhe normat e shkarkimeve në ajër edhe pse nuk janë percaktuar ne menyre te qarte per kete veprimtari ne Veendimin e Këshillit të Ministrave nr.435, datë 12.9.2002 “Për miratimin e normave të shkarkimeve në ajër në Republikën e Shqipërisë”.
- Përgjegjësi i autoklaves duhet te :
  - kryej monitorime dhe regjistrime të vazhdueshme të treguesve te saj, temperatur, presion, etj;
  - ruan të dhënat e monitorimeve të kryera për një periudhë shtatëvjeçare.
- Mirembajta dhe gjelberimi ne menyre te vazhdueshem te mjediseve perreth aktivitet duke shmugur nje imazh te nje zone te braktisur dhe ne kundershtrim me vete qellimin e saj.
- Respekti i i kodit te punes dhe planit te emergjences si dhe i rregulloreve te brendshme te vete veprimtarise.