

VNM PARAPRAKE

Objekti: " NDERTIM DEPO UJI 4000 M³ YZBERISH, TIRANE



ADRESA: ISH REPARTI USHTARAK NE KODER YZBERISHT, KOMUNA KASHAR.

PER LLOGARI TE : DREJTORIS SE UJESJELLES-KANALIZIME TIRANE SH.A

PERGATITI:
INXH.MJ. RAIMINA HAKRAMA
NR.NIPT: L41609013T

JANAR 2015

1. Hyrje

Planifikimi i Territorit është sot një nga çështjet më të rëndësishme, që ndikon në mënyrë të drejtpërdrejtë në jetën tonë të përditshme. Të gjithë do të kemi një jetë me cilësi më të mirë nëse planifikojmë siç duhet qytetet tona dhe projektojmë sipas parametrave të zhvillimit zonat e banimit, zonat industriale, vendosjen e parqeve, shkollave, rrjetin e infrastrukturave dhe shërbimeve etj.

Rritja e shumëfishte e popullsisë së Tiranës, përfshi rritjen e popullsisë shkaktuar nga migrimi i brendshëm i shpërthyer pas vitit 1991, si dhe rritja graduale por e qëndrueshme e standartit të jetesës dhe konsumit për qytetarët gjatë kësaj periudhe, kanë shtuar presionin për ndërtime të reja kryesisht të tipit rezidencial periurban apo të përqëndruar. Tirana gjatë kësaj periudhe ka përjetuar një trysni të shumëfishuar ndërtuese ndaj territorit të tij urban.

Për këtë shkak ka ndodhur një tjetërsim intensiv në përdorimin e tokës, duke konvertuar në truall ndërtimi sipërfaqe të gjera dikur me përdorim publik urban apo bujqësor në periferi të qytetit, dhe duke rritur intensitetin dhe koeficientin e ndërtimit. E lidhur në përpjestim të drejtë me këtë tendencë shfaqet rritja e popullsisë së Tiranës nga 250.000 në vitin 1990 në 350.000 në vitin 2001, dhe në rreth 500.000 në vitin 2011. Parashikimet e çojnë numrin e popullsisë së Tiranës së madhe në rreth 1 milion banorë në vitin 2025.

2. Qellimi

Vleresimi i shkurtër teknik, behet me qëllim demonstrimin e vleresimit mjedisor të projektit " Ndërtim Depo Uji 4000m³ në kodren e Yzberishtit, Komuna Kashar, Tirane për llogari të Drejtorisë së Ujesjelles-Kanalizime Tirane sh.a.

Objekt i projektit do të jetë ndërtimi i një depo uji grumbulluese me një kapacitet afërsisht 4000 m³ me qëllim menaxhimin dhe furnizimin me ujë për gjithë zonën e Unazës së re, Yzberishtit dhe fushës Misto Marne. Aktualisht jemi në një situatë ku kemi një mundësi të theksuar të furnizimit me ujë për këto zone. Për të realizuar një shpërndarje me presione të nevojshme të furnizimit me ujë të gjithë zonës nevojitet ndërtimi i një depo grumbulluese të ujit. Vazhdimi i furnizimit me ujë në mënyrë direkte nga stacioni i pompimit do të shkaktonte reduktimin e metejshëm të presioneve për këto zone e cila është një zonë në ndërtim e sipër me blloqe të reja banimi, gjë e cila do të krijonte një anomali për furnizimin me ujë të banorve.

Gjatë gjithë fazave të ndërtimit zona përreth do të nënshtrohet një transformimi në formë dhe në përmbajtje nga pikpamja urbanistike, duke e bërë më të dukshëm impaktin mjedisor.

Ky vleresim mjedisor do të japë një informacion të shkurtër të projekt-idese që do të realizohet, ndikimet pozitive dhe negative në mjedis dhe masat që investitori do të marrë për zbatimin e kritereve të nevojshme për mbrojtjen dhe menaxhimin sa më racional të mjedisit.

Vleresimi mjedisor i territorit të marrë në studim përqendrohet në evidentimin e parametrave fizik dhe natyror të truallit të tokës, të ujit, të ajrit, të evidentimit të elementeve që shfaqin rëndësi të vecante natyrore për ruajtje, si dhe të vleresimit të ndikimit në mjedis të elementeve antropogjen sic janë ndërtimet e shtëpive të banimit dhe ndërtimet e infrastrukturave.

Po ashtu vleresimi mjedisor parashikon edhe vecoritë e rajonit ku bën pjesë, historikun e tij dhe tendencat që shfaq kjo zonë për thithjen e investimeve të metejshme në fushën e ndërtimit në banesa, objekte social-kulturore dhe infrastrukture.

Gjendja e infrastruktures ekzistuese.

Zona e Unazes se re dhe Yzberishtit aktualisht furnizohet me uje nepermjet linjes DN-450 qe del nga stacioni i pompimit Bexull.Rrjeti shperndares ne kete zone qe furnizon blloqet e pallateve te ndertuara perbehet nga degezimeve qe dalin nga linja DN-450 .Kjo zone ka nje popullsi aktuale prej rreth 30000 banore. Meqense furnizimi i kesaj zone eshte mjaft i reduktuar dhe kjo eshte nje zone ne ndertim e siper del e detyrueshme grumbullimi i sasise se ujit qe pompohet nga stacioni i pompimit Bexull dhe me pas shperndarja e tij . Aktualisht pompimi nga stacioni ne drejtim te kesaj zone behet i alternuar me fikjen dhe ndezjen e pompave ne interval kohe prej afersisht 40 minutash duke shkaktuar keshtu nje shperndarje te ujit me nje presion te ulet e cila ka bere qe shume blloqe pallatesh te mos furnizohen me uje. Si rezultat i kesaj mungese furnizimi me uje kerkohet qe te ndertohet nje depo grumbulluese me qellim te menaxhohet shperndarja e ujit me presione te tilla qe lejon furnizimin me uje te gjithe zones se Unazes se re ,Yzberishtit dhe fushes Misto Mame. Megjith punimin me regjim jo teknik prodhimi ne rastin me te keq ka qene rreth 8000m³ eshte e nevojshme rregullimi i ciklit te keq te punes se pompave.

Per te arritur kapacitetin e depos prej 4000 m³ eshte menduar qe depoja te jete konstruksion prej beton arme me dimensione 21.50 x 42.00 m. Lartesi, ne zonen ujembajtese 6.50 m dhe ne zonat e manovrimit, furnizimit dhe shkarkimit 6.80 m. Kjo siguron kapacitetin qe kerkon detyra e projektimit dhe lehtesi ne manovrimet e rrjetit teknologjik.

Plan vendosja e depos, ne vendin e caktuar ka kerkuar qe te plotesoje disa kerkesa me kushtet e tyre specifike. Reljevi I thyer I terrenit, gati 5 m diference, lidhja me rrugen, sistemimi I sheshit per furnizime te te gjitha karaktereve qe ka nevojte depo, kane sjelle qe kuota 0.00 e depos te jete 132.00m. Kjo kuote siguron nje hyrje normale nga rruga egzistuese, dhe nje mbulim te pjesshem nga perpara. Ndersa pjeset e tjera te saj thujse mbulohen teresisht, dhe sherben per mbrojtjen e pareteve te depos, dhe mbajtjen ne kushte me te favoreshme ujin ne depo.

Kontraktori do te njihet me pozicionin e te gjitha sherbimeve ekzistuese, si kanalet kullues, linjat dhe shtyllat telefonike dhe ato te elektrikut, linjat e ujesjelesit, tubat etj, perpara se te filloje punimet per germimin, mbushjen apo ndonje pune tjeter qe mund te ndikojte ne sherbimet ekzistuese.

Gjithashtu do te pergjigjet per angaxhimin e heqjes apo spostimit te ketyre sherbimeve ne lidhje me dhe sipas specifikimeve te Autoriteteve perkatese, pas mareveshjes me Supervizorin dhe kur kerkohet nga Punimet.

Kujdes i vecante duhet bere per rimbushjen per kompaktimin e tokes nen tuba, kablo etj. dhe per te mos mbuluar matesat e ekspozuar te ujit dhe saracineskat.

4. Korniza institucionale dhe ligjore

4.1 Kuadri Institucional per Mbrojtjen e Mjedisit

Institucionet mjedisore ne Shqiperi kane kaluar nepermjet nje procesi reformash te thella institucionale gjate dy dekadave te fundit.

Si rezultat i perpjekjeve disa vjecare te te gjithë aktoreve te interesuar brenda vendit, si dhe kontributit te komunitetit nderkombetar, ne Shtator 2001 u suprimua Agjencia Kombetare e Mjedisit (nga 1991 deri 1998; Komiteti per Mbrojtjen e Mjedisit) dhe ne vend te saj u krijua Ministria e Mjedisit e cila, ne vazhdim te trendit per rritjen e autoritetit ne mbrojtjen e mjedisit, ne vitin 2005 transformohet ne Ministrine e Mjedisit, Pyjeve dhe Administrimit te Ujrave (MMPAU) dhe sot Ministria e Mjedisit.

4.1.1 Ministria e Mjedisit

Ministria e Mjedisit, eshte autoriteti kryesor pergjegjes per menaxhimin e mjedisit dhe politikave mjedisore ne nivel kombetar ne Shqiperi.

4.1.2 Niveli Rajonal dhe Vendor

Ne nivel Prefektore veprojne 12 Drejtori Rajonale te Mjedisit (ARM), te cilat varen nga MM. ARM-t i kryejne funksionet ne bashkepunim me Inspektoratet Rajonale te Ministrise se Bujqesise dhe Inspektoratet Sanitar te Ministrise se Shendetesise ne rreth.

Ne nivel vendor, Bashkite jane pergjegjese per mbrojtjen e mjedisit, megjithese nuk kane njesi te specializuara mjedisore pervec Bashkise se Tiranës dhe disa bashkive te tjera.

4.1.3 Organizatat Jo-Qeveritare

Organizatat mjedisore shqiptare u krijuan per here te pare pas renies se regjimit totalitar, kur demokracia krijoi kushtet e favorshme per formimin dhe zgjerimin e organizatave jo qeveritare (OJQ). Fillimisht, OJQ-te e para u formuan ne Tirane dhe anetaret e tyre ishin te limituar ne specialiste te fushave te lidhura me shkencat mjedisore: biologji, kimi, gjeografi. Tashme ne Shqiperi ka rreth 150 OJQ mjedisore, por vetem nje pjese e tyre jane aktive.

4.2 Legjislacioni Mjedisor

Zhvillimi i nje sistemi ligjor modern per mbrojtjen e mjedisit ne Shqiperi nisi ne vitin 1991. Jane bere shume perpjekje per permiresimin e sistemit ligjor mjedisor dhe jane pergatitur dhe miratuar mjaft akte te reja ligjore dhe nenligjore kryesisht duke perafuar direktivat perkatese per mjedisin te Bashkimit European. Sistemi i sotem ligjor eshte duke kaluar nje proces te vazhdueshem permiresimi. Qeveria i perkushton kujdes te vecante harmonizimit te ligjeve me ato te Bashkimit Evropian (BE).

4.2.1 Ligji per Mbrojtjen e Mjedisit

Parimet kryesore, te cilat rregullojne legjislacionin mjedisor ne Shqiperi, jane te njejta me ato te Bashkimit European. Ato jane te konstatuara ne ligjin e ri per Mbrojtjen e Mjedisit Nr. 10431, datë 9.6.2011, kapitulli II:

- Zhvillimi i qendrueshem;
- Parimi i parandalimit dhe marrja e masave paraprake
- Parimi i ruajtjes së burimeve natyrore
- Parimi i zëvendësimit dhe/ose kompensimit
- Parimi i perafimit të integruar
- Parimi i përgjegjësisë së ndërsjellë dhe bashkëpunimit
- Parimi i nxitjes së veprimtarive për mbrojtjen e mjedisit
- Ndotesi paguan;
- Ndergjegjesimi publikut dhe pjesëmarrja ne vendim marrje

Legjislacioni per mbrojtjen e mjedisit, eshte pasuruar progresivisht me akte ligjore dhe nenligjore te cilat jane pergjithesisht peraftrim me direktivat dhe standardet mjedisore te Bashkimit European. Nder to do te veconim ligjet:

- "Per Vleresimin Strategjik Mjedisor";
- "Per Vleresimin e Ndikimit ne Mjedis";
- "Per Menaxhimin e Integruar te Mbetjeve";
- "Per Mbrojtjen e Biodiversitetit";
- "Per Trajtimin e Ujrave te Ndotur";
- "Per Substancat dhe Preparatet Kimike";
- "Per Administrimin e Zhurmave ne Mjedis";
- "Per Zonat e Mbrojtura";
- "Per Mbrojtjen e Ajrit nga Ndotja";
- "Per Taksen e Karbonit e te Ambalazhit Plastik";

Krahas hartimit te ligjeve, vitet e fundit, eshte punuar per plotesimin me akte nenligjore te ligjeve te miratuar, me qellim qe te lehtesohet zbatimi praktik i tyre:

- Vendimi "Per monitorimin e mjedisit ne Republiken e Shqiperise";
- Vendimi "Per normat e cilesise se ajrit";
- Vendimi "Per normat e shkarkimeve te lengeta dhe kriteret e zonimit";

- Vendimi "Per shpalljen e monumenteve te natyres shqiptare";
- Vendimi "Per administrimin e zonave te mbrojtura";
- Vendimi "Per rregullat e miratimit te zonave te mbrojtura dhe buferike";
- Vendimi "Per ndalimin e menjehereshem te veprimtarise se shfrytezimit te reres dhe zhavorrit te shtreterve te lumenjve"
- Vendimi "Per shpalljen e ekosistemit natyror te malit te Dajtit, Park Natyror"
- Vendimi "Per certifikimin e specialisteve per hartimin e raportit te vleresimit te ndikimit ne mjedis dhe auditimin mjedisor";
- Vendimi "Per miratimin e strategjise dhe Planit Kombetar te Veprimit per zbatimin e Konventes se Aarhusit"

4.2.2 Ligji per Vleresimin e Ndikimit ne Mjedis

Ligji i VNM Nr. 10440, date 07.07.2011, i cili ka perafruar plotesisht me Direktiven perkatese te Bashkimit European, eshte nje nga aktet ligjore me te rendesishem per parandalimin e ndotjes apo demtimit te mjedisit nga aktivitet humane. Ky ligj kerkon berjen e nje vleresimi te pergjithshem, te integruar dhe ne kohe te ndikimeve mjedisore, te projekteve ose veprimtarive qe kerkojne te zbatohen, duke parandaluar dhe zbutur ndikimet negative ne mjedis.

Ligji permban edhe listen e aktiviteteve, te cilat duhet t'i nenshtrohen (i) Procesit te thelluar te VNM, ose (ii) Procesit te permbledhur te VNM. Gjithashtu nje nen i vecante i kushtohet pjesemarrjes se publikut si pjese e procesit te VNM, perfshire edhe vendimarrjen. Publiku dhe OJF, ne rastet e konstatimit te parregullsive ne kete proces, kane te drejten t'i kerkojne MM, rishqyrtim te VNM.

5. Zhvillimi Urban i qytetit te Tiranes

Tirana sot vuan nje seri problemesh qe rrjedhin nga nje mungese planifikimi konsistent ndër vite. Rajoni i Tiranës vuan nje zhvillim te pabalancuar rajonal. Me te verteta nuk eshte arritur qe te koordinohen politika per zhvillimin urban ne rajon. Per kete shkak politikat urbanizuese kane qene jo efikase. Nese Tirana ka perjetuar nje intensifikim te pjeses ekzistuese te qytetit, rajoni ka perjetuar dhe fenomenin "sprae!" (shtrirje e paplanifikuar) sidomos ne pjesen veriore dhe veri-perendimore te tij. Zhvillimi i pjesëve te ndryshme te ketij rajoni ka qene spontan dhe i paudhëhequr nga investimet publike.

Qyteti i Tiranës gjithashtu vuan nje mungese balance edhe midis zhvillimeve private dhe interesave publike. Gjatë procesit të intensifikimit të qytetit si pasojë e një urbanizimi pa plan, përveç fenomenit të zënies së tokës bujqësore në mënyrë joeficiente (me dendësi të ulëta ndërtime), ka prevaluar dhe fenomeni i zënies së hapsirave publike me ndërtime me leje dhe pa leje. Në fakt edhe zhvillimet e reja

urbane bazuar në të ashtëquajturit plane pjesore te cilat kanë zënë vënd në kurriz të hapsirave publike dhe shoqërore.

Në vitet e fundit Tirana ka humbur strukturën urbane të fituar ndër vite. Për shkak se planet kanë theksuar vetëm dimensionin ndërtimor, është humbur njësia strukturore urbane e qytetit. Kjo ka ndikuar për keq edhe në përllogaritjet dhe sigurimin e hapsirave të nevojshme për funksione publike. Githashtu kjo ka ndikuar për keq edhe në organizimin e infrastrukturës dhe shërbimeve publike.

5.1 Rrjeti Rrugor

Bazuar në Studimin e Transportit Urban për Tiranën, në qytetin e Tiranës aktualisht llogariten 142 km rrugë urbane të ndara si më poshtë:

- Rrugë dytësore gjatësi 71 km ose 50,48%
- Rrugë terciare gjatësi 28 km ose 19,87%

5.2 Trafiku dhe Transporti

Tradicionalisht Tirana ka bazuar lëvizjen e vet kryesisht në atë këmbësore. Në 20 vitet e fundit Tirana ka ndërruar në mënyrë drastike natyrën e lëvizjes në atë motorrike. Tirana sot numëron rreth 140.000 mjete motorrike duke përllogaritur edhe ato që hyjnë dhe dalin çdo ditë në qytet. Përmirësimi i rrjetit rrugor nuk ka avancuar proporcionalisht me rritjen e presionit të automjeteve ndaj rrjetit rrugor.

6. Kushtet mjedisore te qytetit te Tiranës

6.1 Aspekte Kryesore të Gjendjes Aktuale Mjedisore

Të dhënat më poshtë i referohen gjëndjes mjedisore të tanishme në qytetin e Tiranës. Qëllimi kryesor i diskutimit të të dhënave bazë është të identifikojë gjëndjen mjedisore në ballafaqim me efektet e dëshiruara të zhvillimit dhe implementimit të planit të rregullimit të territorit. Impaktet potenciale të zhvillimit të PPRt mund të vlerësohen nga ndryshueshmëria e kushteve mjedisore me ose pa implementimin e Planit nëpërmjet indikatorëve të gjendur/të supozuar sasiorë ose cilësorë. Esencialisht, gjëndja mjedisore e qytetit të Tiranës karakterizohet nga përshkrimi i receptorve mjedisore, siç kërkohet nga Direktiva e VSM, të përshkruara më poshtë:

- Popullsia dhe Shëndeti (human).
- Biodiversiteti, Flora dhe Fauna.
- Ajri (cilësia mjedisore dhe zhurmat).
- Faktorët kilamtikë.
- Uji.
- Toka dhe peisazhi.
- Asete materiale/Infrastruktura fizike (transporti dhe administrimi mbetjeve).
- Trashëgimia kulturore (duke përfshirë trashëgiminë arkitekturale dhe arkeologjike).

6.2 Popullsia dhe Shëndeti

Territori i Bashkisë së Tiranës (BT) zë një hapësirë prej afro 41 km² dhe ka një popullsi prej gati 650,000 banorë dhe dendësi mesatare prej 15,800 banorë/km² dhe është thujse totalisht e urbanizuar.

Popullsia e qytetit vazhdon të rritet me ritme te larta të cilat variojnë nga 4-7 % në vit, ndonëse mungojnë të dhëna të besueshme shumëvjeçare. Keshtu Gjendja Civile filloi te dixhitalizojë te dhenat vetem pas vitit 2005. Ritmet e rritjes së popullsisë së Tiranës vijnë jo vetem nga rritja natyrore e popullsisë, por edhe nga migrimet e vazhdueshme te popullsisë nga zonat rurale drejt qendrave urbane te medha, sic duket nga te dhenat paraprake te Censur-it.

Numri i apartamenteve në Tiranë është 187,043 ose 1,22 apartamente përfamilje ose 21 m² për person dhe krahasuar me mesataren në shkallë vendi është 30% me e lartë sipërfaqja per person. Trendi demografik do te kete ndikimin kryesor për masën dhe tipologjinë e zhvillimit urban qe do nevojitet ne kuader te PPRt.

6.3 Tendencat Demografike

Në mungesë të të dhënave të sakta llogaritet se Tirana me rrethinat është duke arritur në 1 milion banorë. Kjo rritje është afërsisht e gjitha nga migracioni i brendshëm në qytet nga të gjithë anët e vendit, pasi njerëzit kërkojnë mundësi më të mira ekonomike.

6.4 Mjedisi Fizik

Qyteti i Tiranës shtrihet në fushën me të njejtin emër me zgjatje nga rrëza e malit të Dajtit deri në rrezë të kodrave në perëndim, në kodrat e Sharrës. Gjatësia është rreth 12 km ndërsa gjërësia rreth 5 km. Qyteti ndodhet i rrethuar nga Mali i Dajtit (1600 m m.n.d.) në lindje, kodrat e Saukut, Vaqarrit dhe Kërrabes në jug lindje dhe në jug e jug perëndim (me lartësi mesatare deri në 400 m m.n.d.) dhe nga një hapsirë fushore që vazhdon në veriperëndim deri në Fushë Krujë e Lezhë. Pas viteve '90 Qyteti është zgjeruar 20 km² në të gjitha drejtimet por në mënyrë specifike në Lindje, në rreze të Malit të Dajtit, në jugperëndim në Selitë, në perëndim, fusha e aviacionit dhe Laprakë. Koridori gjeografik më i rëndësishëm është ai në drejtim të perëndimit dhe veriut, me Durrësin dhe Fushë Krujën, respektivisht. Sistemi kodrinor, në perëndim formohet nga vargje kodrash deri në bregdetin e Adriatikut me dy koridore nga Durrësi, gjë që lejon me lehtësi komunikimin me bregdetin dhe lejon gjithashtu mbërritjen e rrymave ajrore detare deri në Tiranë.

Katërfishimi i zonës urbane, ose 58 kilometra katrorë, ka ndodhur në kurriz të 52 km²toke bujqësore, të zhdukjes totale të pyjeve me pemë me gjethe, dhe ka shkaktuar zvogëlimin e një të tretës së trupave ujore dhe parqeve.

Zona e Zhvillimit

PPRrT evidenton zonat e zhvillimit si zona ku duhet të orientohet/inkurajohet ndërtimi sipas parametrave bashkëkohorë, duke krijuar hapësirat e nevojshme për të gjitha llojet e aktiviteteve dhe funksioneve që parashikohet të zhvillohen në të si banesa shumëfamiljare, institucione arsimore, supermarkete të veçanta, të bashkëngjitura apo të integruara në objektet e tjera, restorante, bare, kafene, zyra dhe institucione administrative, teatro, kinema, ndërtesa të kultit, ndërtime me karakter rekreativ, shesh për parkime të përkohshme për makina e garazhe nëntokësore, parqe e sheshe, pavione të përkohshme ekspozitash e panairësh.

Zona të ruaitura

PPRrT evidenton gjithashtu zonën ku përfshihen zonat karakteristike, qytetformuese, historike, kulturore, peisazhike, mjedisore e turistike të qytetit. Në këto zona nuk mund të jepen leje ndërtimi për objekte e struktura, të cilat çënojnë identitetin e zonës. Objektet ekzistuese të zonës mund të restaurohen vetëm në brendësi të tyre, duke mos çënuar volumin dhe fasadat dhe elementët arkitektonikë të veçantë të tyre.

Zona Industriale

Përgjithësisht rajoni industrial do të vazhdojë të zhvillohet për gjatë aksit të autostradës Tiranë-Durrës dhe në drejtim të aksit të veriut (përgjatë aksit të aeroportit të Rinasit).

Aktualisht, karakteristikat e instalimeve industriale janë ato të tregtisë, manufakturave të industrisë së lehtë, impaktet mjedisore të të cilave nuk kanë ndikime të rënda mjedisore.

Zonat e Blerta dhe të Pushimit

Rritja e shpejtë e Tiranës nuk është shoqëruar edhe me krijimin e zonave rekreative. Në të vërtetë, shumë nga zonat e blerta dhe hapësirat rekreative mes godinave janë zhdukur si pasojë e këtij zhvillimi dhe neglizhencës. Hapësira e blertë dominohet nga disa parqe të mëdha në qendër dhe në jug të qytetit. Shumë pak është bërë për zonat lokale rekreative apo hapësirat ku mund "të dilet për të pushuar" në lagjet rezidenciale.

Kjo reflektohet në raportin prej 4.6 m² hapësirë e gjelber për banorë, krahasuar me raportin e synuar prej 7.0 m² për banor dhe raportin prej 12.5 m² për banor në Tiranën përpara vitit 1990. Këto hapësira të blerta tregohen në figurën më poshtë.

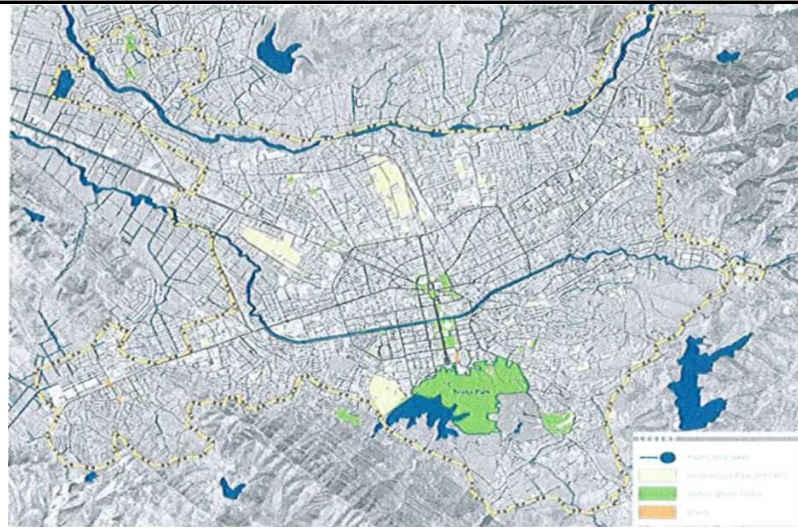


Figura: Zonat e blerta ekzistuese brenda vijës së verdhë.

6.5 Çështje Mjedisore që Lidhen me Mjedisin Fizik

- Zhvillimi i hapsirave të rrezikshme nga rreshqitjet duhet të ndalohet rreptesisht në të gjitha planet rregulluese (Bashkitë dhe Komunat në Tiranë).
- Zhvillimi i zonës industriale duhet të bëhet më intensiv në territoret e përcaktuara, i pa përzjerë me hapsirat e banimit.
- Sheshet industriale duhet të zhvillohen vetëm pas rivlerësimeve mjedisore.
- Zhvillimi i hapsirave të gjelbërta duhet të konsiderohet në çdo plan pjesor rregullues duke vlerësuar raportet e ndërtimit.

6.6 Biodiversiteti, Flora dhe Fauna

Qyteti i Tiranës ndodhet në influencat e mikrobaseneve lumore (Lana, Lumi i Tiranës dhe Erzeni); përmban disa ekosisteme të cilët janë ekologjikisht të ndryshëm, të rëndësishëm për habitate karakteristike dhe asocimet e tyre, por që aktualisht janë të cënuara nga shkarkimet e mbetjeve urbane të ngurta dhe të lëngëta. Vlera ekologjike të këtyre zonave është një burim natyror për qytetarët dhe i rëndësishëm për një hapsirë urbane siç është Tirana. BT ka objektiv të rehabilitojë këto vlera nëpërmjet ndërhyrjeve për pastrimin e shtreterve dhe ujit të këtyre lumenjve, të mbështesë lidhjet e habitateve dhe përmirësojë koridoret e gjelbërta. PPRrT parashikon lidhjen e hapsirave të gjelbërta ekzistuese me ato që do të ndërtohen sipas Planit.

6.7 Planifikimi i Përdorimit të Tokës dhe Çështje të Sigurimit të Shërbimeve

Zona qendrore origjinale e Tiranës lë hapësirë vetëm për densifikimin vertikal, gjë që po ndodh. Në fakt, qarkullimi i trafikut kufizohet nga mungesa e hapësirës për rrugë të përshtatshme. Megjithatë, shumë nga zhvillimet e fundit në pjesën tjetër të Tiranës nuk kanë bërë një përdorim të efektshëm të tokës. Shumë nga zhvillimet e paplanifikuara në periferi të qytetit, gjatë viteve '90, mund të thuhet se i kanë përkeqësuar problemet e infrastrukturës dhe kanë çuar në degradim mjedisor. Edhe vetë hyrja në këto zona është e vështirë, si pasojë e mospërcaktimit të së drejtës së kalimit e kështu sigurimi i infrastrukturës bëhet i kushtueshëm. Shumë nga kanalizimet e furnizimit me ujë dhe të ujërave të ndotura të ndërtuar përpara vitit 1990, kur e gjithë toka ishte shtetërore, tashmë gjenden në tokë private, për të cilat të drejtat e kalimit e përdorimit nuk janë plotësisht të përcaktuara, duke e kufizuar kështu mundësinë e hyrjes për mirëmbajtje.

6.8 Cilësia e Ajrit

Mbyllja e shumë prej industrive të Tiranës ka pasur një efekt pozitiv për sa i takon cilësisë së ajrit. Megjithatë, zhvillimet ekonomike dhe sociale pas vitit 1991, vecanerisht rritja e numrit të automjeteve dhe veprimtarive ndërtuese kanë shkaktuar një ndotje serioze të ajrit në qytet. Në mënyrë të përbledhur po rendisim disa shifra që lidhen me ritmin e rritjes së numrit të makinave dhe cilësive të tyre të cilat kanë ndikuar në cilësinë e ajrit të qytetit të Tiranës:

- Rritja e lartë dhe përdorimi i çdokohshëm i makinave private; ato sot numërohen rreth 160,000 dhe me ritmin aktual parashikohet që në 2015 në Tiranë do të jenë rreth 220,000 makina;
- Shumica e këtyre automjeteve janë më shumë se 15 vjeçare dhe nuk janë në përputhje me Euro I apo II;
- Rreth 70% e tyre punojnë me naftë;
- Nga 250 kilometra rrugë që ka Tirana, vetëm rreth 25% e tyre është e asfaltuar.

Një tjetër problem që lidhet me cilësinë e ajrit është edhe cilësia e karburanteve që përdorin automjetet. Benzina dhe rreth 80% e naftës importohet, ndërkohë që në Shqipëri prodhohet edhe naftë e cilësisë së ulët. Që nga viti 2006, në treg ka benzene pa plumb, Nafta e prodhuar në vend ka një përmbajtje squfurit prej 350 ppm dhe synohet të zbriste në 10 ppm në vitin 2011, vlerë që është në përputhje me normat e BE-së.

6.9 Burimet Ujore

Tirana ka burime të mjaftueshme ujore për t'iu përgjigjur kërkesave aktuale dhe perspektive. Kryeqyteti furnizohet nga katër burime uji sipërfaqësore dhe rreth tetë burime nëntokësore. Burimet sipërfaqësore mbulojnë rreth 50% të furnizimit në vitet e thata, e deri në 80% në vitet e lagështa. Rezerva aktuale e dokumentuar rezulton të jetë deri në 3000 litra në ditë, e cila, edhe duke hamendësuar një popullsi të Tiranës deri në 1 milionë, do të sigurojë 260 litra për person në ditë. Kjo sasi uji është e mjaftueshme për t'iu përgjigjur kërkesave familjare dhe jo-familjare të qytetit.

7. Menaxhimi i Mbetjeve

Mbledhja e mbetjeve të ngurta dhe depozitimi i tyre është përgjegjësi e Bashkisë së Tiranës. Në zonat peri-urbane, ky është ndoshta një nga problemet mjedisore më të dukshme për Bashkinë dhe Komunat. Termat e Referencës për PPRrT theksojnë nevojën e trajtimit të kësaj çështjeje. BT ka bërë shumë për të përmirësuar menaxhimin e mbetjeve të ngurta të qytetit. Ndërmarrja e Pastrimit, menaxhon grumbullimin e mbeturinave dhe pastrimin e rrugëve.

Përgjithësisht mbledhja e mbeturinave të ngurta dhe pastrimi i rrugëve rezulton të jetë efektiv në qendrën e BT. Problemet kryesore kanë të bëjnë me riciklimin informal, ku ata persona që kërkojnë nëpër plehra flakin jashtë kazanëve të rrugës mbetje të pa riciklueshme, dhe ku sasi të mëdha mbetjesh komerciale dhe të tregjeve hidhen nëpër kazanë të cilët nuk kanë përmasa për t'i përballuar. Kjo nuk do të thotë që duhet të dekurajohet riciklimi, por ai duhet të menaxhohet më mirë.

7.1 Menaxhimi i Mbetjeve të Lëngëta dhe Kullimi i Ujërave të Shirave

Sistemi i kanalizimeve të ujërave të ndotura urbane në Tiranë është ndërtuar në vitet '60 te shekullit te kaluar. Ujrat e ndotura shkarkoheshin pa asnje perpunim me qellim pastrimi në lumenjtë e Lanës dhe të Tiranës. Janë ndërtuar rrjet kanalizimesh devijuese gjatë seksionit të trajtuar të lumit Lana, por ato derdhen sërish në lumë kur ai rrjedh nën rrugën e Kavajës. Këto kanale janë projektuar me qëllim për të thithur ujërat e tepërta të shirave, siç mund të shihet edhe në figurën e mëposhtme.



Figura: Pamje e Lanës dhe nje tubi te shkarkimit te ujrave te bardha (te shiut)

Sistemi ekzistues i kanalizimeve mbulon 80 për qind të zonës urbane. Me rritjen e dendësisë në qytet, shumë prej kanaleve ekzistuese janë mbi kapacitetin e projektuar apo kanë kapacitet të reduktuar si pasojë e depozitimit të mbetjeve te akumuluar ne kohe. Për këtë arsye problemet e carjeve dhe bllokimit te tubacioneve jane te shpeshta.

Sistemi i kanalizimeve të ujërave të zeza merr njëkohësisht edhe të gjitha mbetjet industriale, të cilat jane gjithashtu te pa pastruara. Këto mbetje vijnë kryesisht nga fabrikat e përpunimit të produkteve ushqimore të cilat shkarkojnë në sistemet e kanalizimeve yndyra, vajra dhe mbetje të tjera të lëngshme.

Mungesa e trajtimit të ujrave te ndotura urbane përbën ndoshta rrezikun më ta madh mjedisor për Tiranën dhe sigurisht shkakton ndotjen më të madhe e cila shtrihet deri në detin Adriatik nëpërmjet lumit Ishëm.

8. Problematika të Zhvillimit dhe Planifikimit Urban në Zonen per Zhvillim

8.1 Pozicionimi i zones se studiuar ne raport me qytetin

Depo uji 4000m³ propozohet te ndertohet ne territorin e ish- repartit ushtarak ne koder Yzberisht. Ndertimi i kesaj Depoje do te grumbulloje ujin e pompuar nga stacioni i pompimit bexulle dhe me pas shperndarjen per furnizimin me uje per zonat e Unazes se re, Yzberishtin, fushen Misto Mame dhe pjeses mbrapa Casa - Italia.

Depo duhet te kete te gjitha ambientet e nevojshme te akumulimit te ujit (depon, dhomen e manovrimi, saracineskat, tubat e hyrjes, tubat e daljes, teperplotesin, shkarkuesin etj). Depo duhet te kete te instaluar sistemin e matjes se ujit. Ambienti i jashtem duhet te jete i sistemuar, me rruge dhe me ndricim te jashtem.

8.2 Pershkrimi i zones se studiuar

Zona e Unazes se re dhe Yzberishtit aktualisht furnizohet me uje nepermjet linjes DN-450 qe del nga stacioni i pompimit Bexull. Rrjeti shperndares ne kete zone qe furnizon blloqet e pallateve te ndertuara perbehet nga degezimeve qe dalin nga linja DN-450. Kjo zone ka nje popullsi aktuale prej rreth 30000 banore. Meqense furnizimi i kesaj zone eshte mjaft i reduktuar dhe kjo eshte nje zone ne ndertim e siper del e detyrueshme grumbullimi i sasise se ujit qe pompohet nga stacioni i pompimit Bexull dhe me pas shperndarja e tij. Aktualisht pompimi nga stacioni ne drejtim te kesaj zone behet i alternuar me fikjen dhe ndezjen e pompave ne interval kohe prej afersisht 40 minutash duke shkaktuar keshtu nje shperndarje te ujit me nje presion te ulet e cila ka

bere qe shume blloqe pallatesh te mos furnizohen me uje. Si rezultat i kesaj mungese furnizimi me uje kerkohet qe te ndertoht nje depo grumbulluese me qellim te menaxhohet shperndarja e ujit me presione te tilla qe lejon furnizimin me uje te gjithë zones se Unazes se re ,Yzberishtit dhe fushes Misto Mame. Megjith punimin me regjim jo teknik prodhimi ne rastin me te keq ka qene rreth 8000m³ eshte e nevojshme rregullimi i ciklit te keq te punes se pompave.

Per te arritur kapacitetin e depos prej 4000 m³ eshte menduar qe depoja te jete konstruksion prej beton arme me dimensione 21.50 x 42.00 m. Lartesi, ne zonen ujembajtese 6.50 m dhe ne zonat e manovrimet, furnizimit dhe shkarkimit 6.80 m. Kjo siguron kapacitetin qe kerkon detyra e projektimit dhe lehtesi ne manovrimet e rrjetit teknologjik.

Plan vendosja e depos, ne vendin e caktuar ka kerkuar qe te plotesoje disa kerkesa me kushtet e tyre specifike. Reljevi I thyer I terrenit, gati 5 m difference, lidhja me rrugen, sistemimi I sheshit per furnizime te te gjitha karaktereve qe ka nevojë depo, kane sjelle qe kuota 0.00 e depos te jete 132.00m. Kjo kuote siguron nje hyrje normale nga rruga egzistuese, dhe nje mbulim te pjesshem nga perpara. Ndersa pjeset e tjera te saj thujse mbuloen teresisht, dhe sherben per mbrojtjen e pareteve te depos, dhe mbajtjen ne kushte me te favoreshme ujin ne depo.

Kontraktori do te njihet me pozicionin e te gjitha sherbimeve ekzistuese, si kanalet kullues, linjat dhe shtyllat telefonike dhe ato te elektrikut, linjat e ujesjelesit, tubat etj, perpara se te filloje punimet per germimin, mbushjen apo ndonje pune tjeter qe mund te ndikojë ne sherbimet ekzistuese.

Gjithashtu do te pergjigjet per angaxhimin e heqjes apo spostimit te ketyre sherbimeve ne lidhje me dhe sipas specifikimeve te Autoriteteve perkatese, pas mareveshjes me Supervizorin dhe kur kerkohet nga Punimet.

9. Ndikimet e mundshme mjedisore dhe masat për zbutjen e tyre

9.1 Konsiderata Mjedisore në Hartimin dhe Përpunimin e Planit

Plani përfshin edhe vlerësimin mjedisor për çdo fazë të zhvillimit të tij. Te dhenat e fazës së parë të studimit të PPRt përmbajnë të dhëna dhe komente të konsiderueshme mbi gjendjen dhe problemet e mjedisit në Zone. Gjatë fazave të zhvillimit të projektit merren në konsideratë çështje mjedisore apo të ofrimit të shërbimeve dhe diskutohet gjendja dhe shkaku i problemeve mjedisore në zonë.

9.2 Analiza e Plotë e Ndikimit në Mjedis

Për të siguruar vlerësimin e plotë të ndikimit të mundshëm mjedisor të projektit, fillimisht është e nevojshme të përcaktohen të gjithë faktorët të cilët mund të ndikohen nga ky projekt. Tabela e mëposhteme shërben si një check-list e kriterëve mjedisore sipas të cilave është bërë vlerësimi i këtij plani. Kjo listë tregon nëse Projekti e ka marrë në konsideratë problemin, e po të jetë kështu, nëse i ka dhënë përgjigje.

Ndikimi i problemeve mjedisore ne zonen e Kombinatit nuk eshte perkthyer ende ne efekte ekonomike apo shendetesore. Per kete arsye, eshte e veshtire qe te matet saktesisht nga pikepamja sasiore shkalla e ndikimit qe do te kete projekti mbi mjedisin apo shendetin. Megjithate, prirjet e ketij ndikimi jane te parashikueshme. Per te siguruar vleresimin e plote te ndikimit te mundshem mjedisor, fillimisht eshte e nevojshme te percaktohen te gjithë faktoret te cilet mund te ndikohen nga ky projekt.

Kriteri	marre parasysht ne projekt	Analiza mjedisore dhe perputhja me Zonen
1. Demografia		
a. Skenaret e rritjes se popullsise	Po	I konsideruar ne PRrT ne percaktimin e zonave per perditimin urban. Kjo integrohet edhe me infrastrukturen e re rrugore qe propozon projekti
2. Perdorimi i Tokes		
a. Planifikimi Urban dhe Drejtimi i Zhvillimit	Po	Ne perputhje me PRrT per perdorimin e tokes dhe tipet e nderhyrjes.
i. Kapacitetet mjedisore ne zonat e propozuara per zhvillim	Po	Zona gjendet ne gjendje te sistemuar, zhvillimi i projektit per kete zone do te percaktoje edhe hapsirat publike.
Zhvillimi i hapësirave te gjelberta	Po	Projekti parashikon rikthimin e siperfaqeve te demtuara ne hapsira te gjelberta.
iii. Forma urbane dhe dendesia	Po	Projekti percakton kriteret e ndertimit te linjes se re te furnizimit me uje te zonez ne zhvillim. Percakton kriteret e perdorimit, hapësirat publike.
b. Mbrojtja e detajuar e Zonave te Gjelbra		
i. Lumenjt	Jo	Nuk ka ndikim
ii. Parqet	Jo	Nuk ka ndikim
iii. Pjesa e brendshme e zones	Po	Jepen standardet per zhvillimin e zones. Eshte kryer nje pasqyrim i situates aktuale dhe jane percaktuar ruget e brendshme te zones ne zhvillim.
3. Fatkeqesite e natyres		
a. Rreshqitjet e tokes	Jo	Nuk verehen rreshqitje te tokes. Zone e stabilizuar e rrafshet.
b. Permbytjet	Jo	Nuk permend si do te trajtohen rastet e permbytieve.
c. Termetet	Jo	Nuk permend si do te trajtohen rastet e permbytieve.
4. Sherbimet e Infrastruktures		
a. Furnizimi me Uje	Po	Propozimi i ndertimeve te reja sjell edhe lidhjen me sistemin e furnizimit me uje.
b. Kanalizimet e ujerave te zeza dhe trajtimi i tyre	Jo	Presupozohet se do te lidhet ne sistemin e kanalizimeve te ujerave te zeza te qytetit.
c. Menaxhimi i Mbetjeve te Ngurta	Po	Grumbullimi do te kryhet sic eshte kryer deri me tani nga shoqerite e specializuara te kontraktuara nga Komuna/Bashkia
d. Energjia & Telekomunikacioni	jo	Nuk ka lidhje perkatese te energjise dhe sistemeve te komunikimit.

RAPORT VLERESIMI MJEDISOR PER OBJEKTIN:
 "NDËRTIM RRJETI DEPO UJI 4000 M³ YZBERISHT, TIRANE.

Kriteri	I mare parasysh ne projekt	Analiza mjedisore ne perputhje me zonen
5. Strehimi		
a. Zonat	Po	Vetem siperfaqet e lira parashikohen te jepen per ndertimin e linjes se ujsjellesit, ndersa per zonat e tjera nuk jane parashikuar ndertime te reja.
b. Dendesite	Po	Dendesi e ndryshueshme per t'iu pershtatur llojeve te ndertimit dhe te tokes. Rritja e dendesise ben te mundur perdorimin me efikas te tokes dhe parandalon shtrirjen e parregullt urbane.
c. Cilesia	Po	Jane marre parasysh ndertimet aktuale qe parashikohen per prishje dhe konsiderohen relativisht ne gjendje te mire.
d. Shkalla sizmike	Po	Rekomandon kritere projektimi ne perputhje me nivelin 8 ne shkallen MSK-647, pasi ky eshte nje rrezik i njohur..
e. Ruajtja dhe Trashegimia	Po	Nuk ka zona te rendesishme per trashgimin kulturore ne kete njesi.
6. Rruget dhe Transporti		
a. Propozime per rruge	Jo	Rruget qe rrethojne zonen per zhvillim dhe rruget e brendshme te bllokut, jane te ndertuara.
b. Qarkullimi i trafikut	Po	Gjendja aktuale e trafikut dhe levizjes se mjeteve ne kete bllok eshte pak e ngarkuar, rruget aktuale jane rruge aksesit te hapura nga vete banoret. Me ndertimin e infrastruktures se re rrugore do te permiresohet ndjeshem levizja e trafikut. Do te kete nje perkeqesim te trafikut ne zone vetem gjate kohes se ndertimit te linjes se re te furnizimit me uje.
c. Parkimi	Jo	Propozim i Projektit nuk parashikon nje parking mbitoktor.
d. Siguria ne rruge	Jo	Nuk do te kete dalje ne rrugen kryesore.
e. Transporti publik	Po	Transporti publik eshte ekzistues me linje autobusi urban.
7. Cilesia e Airit		
	Po	Do te kete nje perkeqesim te cilesise se ajrit ne zone vetem gjate kohes se ndertimit te projektit. Me mbarimin e punimeve cilesia e ajrit do te permiresohet ndjeshem pasi me levizjen me te shpejte te automjeteve do ulet kohezgjatja e emisioneve te gazeve.
8. Cilesia e Ujerave Siperfaqesore		
	Po	Do kete nje ndikim elementar vetem gjate fazes ndertimore. Me mbarimin e punimeve ujerat siperfaqesore do te organizohen ne nje sistem qendror.
9. Cilesia e ujerave nentokesore		
	Jo	Nuk do te kete ndikim ne ujrat nentoksores.
10. Konsiderata per ekologjine dhe biodiversitetin		
	Pjeserisht	Zona ka karakter urban dhe nuk perben nje ekosistem natyror te zhvilluar, Propozimi i projektit nuk do te ndikojte ne siperfaqet e gjelberta ne zone.

11. Lidhja dhe perputhshmeria me plane te tjera		
Kriteri	I marre parasysh ne projekt	Analiza mjedisore dhe perputhja me zonen
a. Plane fizike		
i. PPRrT	Po	Zona ne zhvillim eshte ne perputhje me PPRrT.
ii. VSM e PPRrT	Po	Zona eshte ne perputhie me VSM e PPRrT.
b. Plane te Infrastruktures		
i. Plane per Kanalizimet	Po	Po
ii. Master Plani per Furnizimin me Uje	Po	Po
iii. Plani per Trafikun & Transportin	Po	Eshte pjese e zones qe do te menaxhohet nga qendra per menaxhimin e trafikut te Bashkise Tiranes.
12. Aspekte Shendetesore		
a. Ofrimi i Sherbimeve Shendetesore	Jo	Pjese e programit te pergjithshem te PRrT
b. Varrezat	Po	Po
13. Norma e pergjithshme mjedisore		
a. Standardet Mjedisore	Po	Pjeserisht per perdorimin e tokes. Pavec perdorinit te tokes per zona te gjelbra, standardet mjedisore nuk kerkohen ne plan por nderkohe nuk ka as konflikt.
b. Standardet nderkombetare	Po	Te mjaftueshme per parametrat e planit dhe nuk ka konflikt.

10. Masat e Nevojshme për Mbrojtjen e Mjedisit

Bazuar në analizën e mësipërme ky seksion bën rekomandime të mëtejshme. Kriteret që janë shënuar me **Po** nuk diskutohen më tej, pasi nuk konsiderohen si problematikë.

Tabela e mësipërme përmban një përmbledhje të të gjitha problemeve mjedisore dhe shkallën në të cilën projekti u jep përgjigje secilit prej tyre.

10.1 Toka dhe pronesia

Zona ne Studim eshte zone kodrinore e pa banuar prane ish repartit ushtarak ne komunen Yzberisht, Tirane.

Keshtu, ne token e cila do perdoret perkohesisht do te kete ndikime mjedisore dhe ndikime negative ne cilesite prodhuese te tokes. Ne cdo rast duhet te kihet kujdes qe ne cdo germim shtresa siperfaqesore te lihet me vete per t'u riperdorur me qellim rehabilitim sa me te shpejte dhe me kosto te ulta te tokes se perdorur perkohesisht.

Siperfaqja ne te cilen do te zhvillohet ky projekt eshte prone publike, ne te cilen investitori do te ndertoje Depo Uji 4000m³ ne kodren Yzberisht, Komuna Yzberisht, Tirane.

10.2 Ndikimet akumulative

Nderhyrjet qe do te kryhen ne zone do te kene edhe ndikime qe mbivendosen me aktivitete te ndryshme ndertimore brenda dhe jashte kesaj zone. P.sh mund te konsiderohet si ndikim kumulativ shkaktimi i ndotjes akustike nga aktiviteti ndertimor, e cila bashkohet edhe me aktivitetin urban te zones se ketij blloku dhe jo vetem. I njeiti arsyetim mund te kryhet edhe per emisionet ne ajer te aktivitetit ndertimor qe bashkohen me emisione te tjera qe nuk i perkasin kesaj zone. Pika kryesore qe do te shkaktohet me teper ndikim, si ne pikpamjen e zhurmes ashtu edhe ne ate te shkarkimeve ne ajer, eshte ne zonen ku parashikohet te ndertohet ky rrjet kanalizimi. Nevojitet qe investitori te ndermarre masa konkrete per minimizimin e impakteve si psh ngritja e pluhurit duke i mbajtur sheshet e punes te lagura vazhdimisht, kontrollin periodik te mjeteve per sasine e zhurmes dhe gazeve qe shkaktojne nga gjendja e tyre teknike etj.

10.3 Emisionet nga trafiku i automjeteve

Duke gene se zona ne studim eshte nje zone e populluar dhe ka një trafik te automjeteve te konsiderueshem dhe emisionet nga mjetet levizese shkaktojne ndotje te atmosferes se zones, sasia e emetuar e gazeve nga mjetet levizese te kantierit duhet konsideruar si ndikim kumulativ dhe jo i vecuar.

Ne lidhje me trafikun rrugor qe do te krijohet nga aktiviteti ndertues, duhet theksuar se e gjithë zona do te kete nje ndikim nga trafiku i automjeteve te punes gjate 8 oreve te punes. Kjo mund te shkaktoje veshtiresi ne qarkullimin rrugor, sidomos gjate oreve ku ky segment rrugor perdoret me shume. Rekomandohet qe per lehtesimin e trafikut te perdoren punonjes te shoqerise qe te drejtojne daljen e kamioneve ne rrugen kryesore.

10.4 Aspektet pozitive te ndikimit ne mjedisin dhe social

Zbutja e problemeve sociale ne familje dhe e ceshtjes se emigracionit eshte aspekti me pozitiv. Hapja e disa vendeve te punes si rezultat i Ndërtimit te te kesaj depoje uji do t'i zbusë disi keto probleme per nje numer te caktuar familjesh, do t'i mbaje familjet me te bashkuara, pra me me pak probleme. Punesimi i nje numri banoresh nga zonat perreth, jo vetem qe u siguron atyre mjetet e domosdoshme te jeteses, por ne te njejten kohe lehteson edhe barren e shtetit, duke pakesuar kontributin e tij nepermjet uljes se numrit te personave qe trajtohen me perkrahje sociale. Rritja e zhvillimit te nismave private te te ardhurave. Rriten te ardhurat e banoreve perreth dhe si rrjedhoje ndikon edhe ne mireqenien e tyre.

11. Masat zbutese te ndikimeve negative ne mjedis

11.1 Masat e pergjithshme te propozuara per zbutjen e ndikimeve negative mjedisore

Per masat zbutese do te konsiderohet vetem faza e punimeve te parashikuara nga projekti. Me qellim qe te parandalohen, shmangen, minimizohen dhe kontrollohen ndikimet negative mjedisore te projektit. Gjate fazes se ndertimit nevojitet te ndermerren nje sere masash nga subjekti ndertues dhe menaxhimi nga Bashkia Tirane.

11.2 Masat per mbrojtjen e ajrit nga makinerite e transportit

1	Pluhura te shkaktuara gjate fazes se transportit (aerosole)	Mjetet e transportit duhet te levizin te mbuluara gjate transportit te ngarkeses, mjetet duhet te pastrohen vazhdimisht nga balta para daljes se tyre ne rruge.
2	Emetim gazesh nga automjetet qe do kryejne punimet	Sasia do te jete minimale por duhet te punohet me eficence dhe te ulet koha e mbajtjes ndezur pa qene nevoja e motoreve te mjeteve. Te perdoret nafta D1 per mjetet e transportit.
3	Emetim zhurmash, vibracioni dhe aromash	Duhet te kontrollohen tubat e shkarkimet te gazeve te mjeteve te cilet ne rast se cahen apo demtohen guarnicionet emetojne zhurma mbi nivelet teknologjike te tyre. Edhe per kete ndikim duhet te shkurtohet ne maksimum koha e mbajtjes ndezur te motorave te mjeteve. Te kufizohet koha e punimeve sidomos ne terrene te veshtira ku do te jete e nevojshme te perdoren matrapike te fuqisheme vetem gjate oreve te dites pasi shkakton zhurme dhe vibrime.
4	Shtim i trafikut rrugor	Te organizohet levizja e mjeteve kur hyjne dhe dalin nga kantieri ne menyre te tille qe mos te krijojne veshtiresi ne trafikun rrugor. Rekomandohet te drejtohen automjetet nga dalja e kantierit ne menyre te tille per shmangien e aksidenteve.

11.3 Menaxhimi i mbetjeve te ngurta

Administrata dhe punonjesit e kantierit do t'i kushtojne vemendje te vecante edhe ketij aspekti per te parandaluar ndotjen ne mjedis nga dispersiteti i mbetjeve te ngurta urbane, mbetjet ndertimore etj. Ne mjediset e kantierit duhet te vendosen kazane te grumbullimit te mbetjeve urbane te krijuara nga veprimtaria e kantierit. Mbetjet qe mund te ricikohen duhet te grupohen ne menyre te diferencuar per t'i marre ricikluesi me pas. Mbetjet e tjera shoqeria do ti depozitoje ne vendgrumbullimin e mbetjeve te Tiranes. Per sa i takon mbetjeve ndertimore ato duhet te menaxhohen ne bashkepunim me Bashkine Tirane.

11.4 Menaxhimi i mbetjeve te lengeta

Ujerat siperfaqesore te shesheve te punes duhet te orientohen ne sistem kanalizimesh dhe te derdhen ne sistemin e ujerave te zeza te qytetit.

Ujerat e zeza te gjeneruara nga kantieret e aktivitetit ndertimor duhet te terhiqen nga shoqeri te specializuara per kete pune.

11.5 Menaxhimi i shkarkimeve te gazta

Duhet te kontrollohen ne menyre periodike gjendja e mjeteve te renda te transportit dhe te shkarkimeve te tyre. Nese shkarkimet e tyre nuk jane brenda normave do t'i nenshtrohen rregullimit ne servis.

11.6 Masat per minimizimin e ndikimit ne trafikun e zones

Gjate punimeve si per ndertimin e objekteve te reja ashtu edhe ne nderhyrjet e infrastruktures rrugore te zones shoqeria qe kryen punimet nevojitet te marr persiper te organizoje levizjen e mjeteve te transportit ne menyre te tille qe te mos shkaktoje rendim ne trafikun e zones.

11.7 Mbjellja e siperfaqes se rezervuar per gjelberim (Rivegetacioni)

Ne te gjitha rastet kur verehet:

- prerje te drureve ne vendin e ndertimit,
- hedhje te dheut ne anet e prones,
- gerryrje te mundshme.

Kompania e kontraktuar detyrohet qe te realizoje mbjellje te bimeve dhe ne rastin e dherave te kryeje sheshimet e duhura dhe mbjelljen e tyre me bimesi lokale. Kjo gje do te ndihmonte ndjeshem ne eliminimin e demtimeve dhe rehabilitimin e peisazhit.

Pergatitja e siperfaqeve te gjelberuara per anet e bankinave, skarpatat ne germim dhe ne mbushje ne zonat e gjelberuara ne pergjithesi do te realizohet me mbjellje bari ne thellesine e pershkruar dhe pas nje pastrimi teresor nga i gjithe materiali i pepershtatshem. Dheu qe mbulon mbushjet do te kete karakteristika te tilla fizike dhe kimike ne menyre qe te siguroje mbirjen dhe zhvillimin e barit te perhershem ose te bimeve duke qene se rritja e tyre jep nje paraqitje te kendshme te panoramas.

Ne vecanti dheu duhet te jete i nje tipi me reaksion neutral, te kete elemente te mjaftueshem organike dhe ushqyes, te jete i nje teksture mesatare dhe pa popla, mbeturina, rrenje etj.

Tokes do t'i jepet nje forme ne perputhje me vizatimet dhe do te mbahet e paster nga vegetacioni spontan ose do te mbillet me perzierje bari me perjashtim te rasti kur rdherohet ndryshe nga Inxhinieri.

Dheu per pergatitjen e zonave te gjelberuara mund te merret nga germimet per punimet rrugore ose ne mungese te kesaj nga zona te pershtatshme.

Percaktimi i zonave qe do te mbulohen me vegetacion ose punimet hidraulike intensive dhe ekstensive qe do te realizohen ne to dhe tipe te tjera te punes do te percaktohen kohe pas kohe kur zonat behen gati per kete trajtim.

Kontraktori do te korrigoje, me dhe bujqesor, vendet e mundshme te erozionit perpara mbjelljes; punimet e kontrollit te erozionit do te profilohen me te njejten pjerresi si edhe skarpatat.

Kontraktori nuk do te modifikoje planet e pjerresise se germimeve dhe mbushjeve te cilat gjithashtu pas vendosjes se mbuleses vegetale do te jene te rregullta, pa vrima, shenja gjurmesh ose te tjera dhe do te zbatoje me shpenzimet e tij pergjate ecurise se punimeve dhe deri ne testim rivendosjet e nevojshme per te perftuar ne skarpata nje pune te perfundura sakte.

Ne vecanti eshte pershkruar qe punimet e mbjelljes se bimeve kryen nga Kontraktori ne menyre te tille qe te mos demtoje anet e trupit te rruges, duke ruajtur prerresine e skarpatave dhe duke menjanuar ndryshim qe mund te jete shkaktuar edhe nga ecja e punetoreve. Perpara

realizimit të ndonjë mbjelljeje, Kontraktori duhet të kryejë një kultivim të kujdesshëm agrikulor dhe të përgatitë dheun. Kontraktori duhet të realizojë ushqimin bazë që do të përftohet me aplikimin e plehrave kimike në sasi të mëposhtme:

- fosfate (mesatarisht 18%):
800 kg/ha
- nitrate (mesatarisht 61%):
400 kg/ha
- potas (mesatarisht 40 %):
300 kg/ha

Plehrat kimike do të hidhen në rastin e punimeve për përgatitjen e tokës.

Në lishje me mbjelljen e pemeve ose të bimëve Kontraktori është i lirë të kryejë këto punime në çdo periudhë, brenda periudhës së punës së parashikuar për përfundim, që ai e konsideron më të përshtatshme për mbirje me zëvendësimin e bimëve të reja të cilat nuk arrijnë të nxjerrin rrenje, duke qenë kjo nën përgjegjësinë e tij.

11.8 Menaxhimi i hidrokarbureve në zonën e zhvillimit

Veprimtaria e ndërtimit bazohet në përdorimin e mjeteve që punojnë me motore me djegie të brendshme, që natyrisht kanë nevojë edhe për lubrifikante. Në këtë rast rekomandojmë:

1. Ndonëse në projekt nuk behet fjalë për ndonjë depo karburanti ose lubrifikanti brenda territorit të kantierit, në të ardhmen dhe gjatë gjithë veprimtarisë së ndërtimit në asnjë rast dhe për asnjë arsye nuk duhet të ndërtohen depo karburanti ose lubrifikanti.

2. Për të menjauar në maksimum riskun e rrjedhjeve aksidentale të karburantit e të lubrifikanteve:

- Investitori nuk duhet të lejojë të përdoren makineri të vjetëruara apo të demtuara.
- Mjetet motorike duhet të furnizohen me karburant e lubrifikant jashtë territorit të kantierit.
- Personeli përkatës të udhëzohet e të pajiset me mjetet e duhura, në mënyrë që edhe në rast avarish aksidentale të automjeteve që shoqërohen me rrjedhje të karburantit e të lubrifikantit, të jete në gjendje t'i menjanojnë ato shpejt dhe pa pasoja.

11.9 Plani i menaxhimit mjedisor

Gjate Fazes se Ndertimit	Aktivitetet	Efektet	Masat per zbutjen e ndikimit	Komente
Kantieri	a) punime germime, furnizim vendosje tubash b) Mbushje ngjeshje, kthim ne gjendje te meparshme dhe pastrimi i territorit nga mbetjet	a) Ngritje pluhuri b) Pluhur, prerje pemesh	a) Perdorimi i paisjeve te pershtatshme dhe te teknologjise se re. b) Lagia e terrenit para punimeve. pajisje qe kryejne procesin shpejt dhe pa ndotje.	Percaktohen ne kontrate, Pergjegjesi e specifikimeve teknike
Transport materialesh	a)Materiale inerte b) Drure ose mbetje organike c) Beton te pergatitur ne pikat e licencuara d) Menaxhim trafiku e) Transport dherash si pasoje e germimeve	a) Ngritje pluhuri b) Edera te keqija te mundeshme c) Zhurme, shqetesime nga levizjet e makinave d)Pluhur, zhurme	a) Te perdoren mbulesa per kamionet b) Te aplikohet metoda e lagies me uje te rruges dhe kantierit c) Transporti te mos kryhet ne oret me trafik te ngarkuar dhe te shmangen rruget kryesore dhe ato qe kalojne ne zona te banuara	Percaktohen ne kontrate. Pjese e specifikimeve teknike

**RAPORT VLERESIMI MJEDISOR PER OBJEKTIN:
"NDËRTIM RRJETI DEPO UJI 4000 M³ YZBERISHT, TIRANE.**

<p>Vendi i ndertimit</p>	<p>a)Demtime te tokes b) Karpenteri c)Betonim d) Vibrim i betonit e) Zhvendosja e banoreve f) Shqetesime nga zhurma e banoreve dhe kafsheve, si dhe punetoreve perreth g) Te kufizohen aktivitetet gjate oreve te nates dhe kohes se pushimit.</p>	<p>a)Humbje e shtreses siperfaqesore, demtime te tokes, shembje dherash, erozion, shplarje siperfaqesore b) Zhurmat per njezetit dhe kafshet c) Pluhur d) Vibrime si pasoje e makinerive te renda e) Crrregullime ne trafik. f) Ndotje e ujit dhe tokes si pasoje edepozitimeve g) Ndotje te ujit dhe tokes si pasoje e aksidenteve h)Siguria e punetoreve i)Mundesit zbulimi te elementeve me interes kulturor dhe historik percaktuara nga institucionet perkatese, si psh Agjensia Rajonale e Mjedisit</p>	<p>a) Te ruhen sa me teper zonat qe nuk do te ndertohej dhe te rehabilitohen me siperfaqe te gjelbra dhe drenazhim b) Te shmanget punimi ne oret e vona, ditet e diele te behet pushim, te perdoren makineri me impakt te ulet akustik c) Perdorimi i ujit dhe materialeve te pershtateshme d) Kushtezimi ne oret e punimeve me orare jo te demshme te konsultuara me njesine vendore e) Marrja e masave perkatese ne konsultim me policine rrugore. per vendosjen e rregullave te qarkullimit f) Mbetjet e ngurta te hidhen ne pikat e caktuara nga pushteti vendor dhe te mos grumbullohen ne kantier;gjate qendrimit ne kantier te sigurohet qe te mos kene shplarje nga ujrat siperfaqesore dhe te mos ekspozohen ndaj erez g) Te pajisen punetoret me veshjembrojtese,skafandra, rripa sigurimi dhe mjete ndricimi.Te vendosen tabela paralajmeruese per rastet me rrezik ne kantierin e ndertimit. h) Pezullimi imenjehershem i punimeve dhe venia ne dijen e autoriteteve perkatese.</p>	<p>Te zbatohen rregullat e percaktuara nga institucionet perkatese, si psh Agjensia Rajonale e Mjedisit</p>
<p>Mirmbajtja</p>	<p>b) Transformim e hapësirave komerciale ne ambiente pune</p>	<p>a) Ndotje te mundeshme te ujit dhe tokes nga rrjedhje te mundshme te lendeve te demshme per mjedisin b)Grumbullimi i mbeturinave te aktivitetit te objektit d) Siguria e punetoreve dhe banoreve te zones</p>	<p>b) Te sigurohen vende te sigurta per depozitimin e lendeve te demshme per mjedisin, si psh lubrifikante, lende djegese etj c) Te caktohet nje kontenier per grumbullimin e mbeturinave te objektit, ne vende te aprovuara nga njesite vendore; te behet ndarja e mbeturinave d) Objekti te paiset me sistem te mbrojtjes kunder zjarrit dhe me depozita te vecanta per emergjenca</p>	
<p>Shfrytezimi</p>	<p>a)Shfrytezimi i ambienteve sportive dhe te pushimit b) Shfrytezimi i ambienteve per femije</p>	<p>Krijimi i mbeturinave urbane si pasoje e aktivitetit human dhe aktiviteteve te sherbimit ne katet perdhe, demtimi i siperfaqeve te gjelbra, etj.</p>	<p>Te behet grumbullimi i mbeturinave ne vendet e percaktuara nga njesia bendore, te mirembahen zonat e gjelberuara, etj.</p>	

12. Plani i monitorimit

12.1 Programi i monitorimit dhe elementet e tij

Ne pergatitjen e programit te monitorimit specialistet kane marre ne konsiderate mundesine per te realizuar nje monitorim realist te elementeve me ndikim ne mjedis. Persa me siper eshte menduar qe te perzgjidhen per t'u monitoruar nga laboratore te nenkontraktuar nga vete shoqeria ata elemente qe realisht mund te indentifikohen, maten, regjistrohen dhe komunikohen ne organet e administrimit te mjedisit. Te dhenat cilesore, sipas tabelës do te hidhen ne nje regjister qe administrohet nga vet kompania dhe do te dorezohen ne AKM sa here ju kerkohet, sipas proceduarve ligjore dhe rregulloreve.

Nr	Natyra e monitorimit	Frekuenca	Analiza
1	Monitorimi i cilesise se ajrit ne kantier	Cdo 3 muaj	LGP (Pluhur total)
2	Monitorimi i zhurmes se shkaktuar	Cdo 3 muaj	Zhurma db(A) fast dhe Max nga aktiviteti i kantierit
3	Monitorim i performances mjedisore	Cdo 6 muaj	Kontroll i menaxhimit te mbetjeve, shesheve te punes nga derdhje apo njolla hidrokarburesh, kontratave me nenkontraktuesit e mbetjeve etj.

Ne perfundim mund te themi se implementimi i ketij Projekti do te kete ndikim te drejtperdrejte ne mjedisin e zones, por ky ndikim do te jete vetem gjate fazes se ndertimit dhe nuk do te akumulohet ne mjedisin perreth. Ndikimi ne mjedis nga realizimi i ketij projekti do te jete i perkohshem dhe ne nivele te uleta dhe pas perfundimit te projektit do te kemi nje peizazh me te rregullt dhe me te paster.

Investitori do te jete i gatshem te bashkepunoje me institucionet pergjegjese per mbrojtjen e mjedisit ne kuader te ruajtjes se cilesise mjedisore te zones.

13. Përfundime

Hartimi dhe zbatimi rigoroz i Projektit në përgjithësi do të ketë ndikime pozitive në mjedis. Ai do të ruajë trashëgiminë e ndërtimit në bllokun e studimit, krahas nxitjes së një peizazhi me pamje më të këndshme. Projekti do të sjellë përmirësime në mjedis dhe do të kontribuojë në mbrojtjen dhe zhvillimin e mjediseve rekreative. Përfitimet kryesore të këtij projekti lidhen kryesisht me përmirësimin e bilancit të ujit për konsum të banoreve dhe menaxhimin e tij në zonen e Kombinatit, Tirane.

Zbatimi praktik i parimeve të përgjithshme në rastin e PPRrT nxjerr disa përparesi si psh. densifikim përpara shtrirjes për ngadalësimin e shpërndarjes urbane përtej vijave të verdha, strukturimi dhe ristrukturimi i zhvillimit koherent të blloqeve urbane, krijimi i rrugëve të reja brenda strukturës urbane ekzistuese, rehabilitimi i lagjeve ekzistuese, ruajtja e trashëgimisë historike të qytetit, ruajtja e shumëllojshmërisë së aktiviteteve dhe përdorimeve urbane në qytet, dhe zgjerimi i zonës së urbanizuar atje ku kushtet janë të favorshme.

Objektivat strategjike të mësipërme synojnë përmirësimin e cilësisë së jetës në qytet, rritjen e sigurisë, shtim të mundësive për mënyrë aktive të jetesës, shtim i sipërfaqeve të gjelbra, përmirësim i cilësisë së ajrit, etj. dhe duhen shoqëruar me veprime operacionale konkrete që çojnë në përmbushjen e objektivave strategjike të planit.

PPRr parashikon zhvillimin e qytetit si një i tërë nga lagjet, e deri tek godina e banimit. Në këtë fazë, duke qenë plan i përgjithshëm, do të jepen kriteret, intensitetet, densitetet dhe standartet e parashikuara për çdo lagje.

VNM gjithashtu i vendos disa kufizime zhvillimit urban që parashikohet nga Projekti. Kriteret mjedisore që kufizojnë zhvillimin urban janë (1) kriteret e forta mjedisore-shëndetsore, (2) kritere të trashëgimisë kulturore, (3) kritere peisazhike dhe (4) kritere inxhinierike dhe të infrastruktures.

Parashikohen një seri masash zbutëse ndaj ndikimeve të mundshme mjedisore gjatë zbatimit të Projektit. Masat zbutëse synojnë që të përmirësojnë gjendjen ekzistuese aty ku standartet mjedisore janë të cënuara dhe të sigurojnë që zhvillimet urbane në zonat e tjera dhe ato që do të integrohen rishtazi në planin rregullues të bëhen në përputhje me standartet mjedisore.

Monitorim i zbatimit të projektit dhe parametrave mjedisore të tij do të jetë kyç i suksesit për garantimin e qëndrueshmërisë së zbatimit të tij. Parashikohet të monitorohen treguesit e mbrojtjes së mjedisit me qëllim që realizimi i objektivave të bëhet i matshëm për çdo element mjedisor.

Pergatiti VNM-ne:

Raimina Hakrama

Eksperte e VNM-se dhe Auditimit Mjedisor

RELACION TEKNIK

Per Projekt – Zbatimin

Ndertim depo uji 4000 m³ Yzberish, Tirane

Qellimi

Vleresimi i shkurter teknik, behet me qellim demostrimin e vleresimit mjedisor te projektit " Ndërtim Depo Uji 4000m³ ne kodren e Yzberishtit, Komuna Kashar, Tirane per llogari te Drejtoris se Ujesjelles-Kanalizime Tirane sh.a.

Objekt I projektit do te jete ndertimi I nje depo uji grumbulluese me nje kapacitet afersisht 4000 m³ me qellim menaxhimin dhe furnizimi me uje per gjithe zonen e Unazes se re , Yzberishtit dhe fushes Misto Marne. Aktualisht jemi ne nje situate ku kemi nje mungese te theksuar te furnizimit me uje per kete zone. Per te realizuar nje shperndarje me presione te nevojshme te furnizimit me uje te gjithe zones nevojitet ndertimi I nje depo grumbulluese te ujit. Vazhdimi i furnizimit me uje ne menyre direkte nga stacioni i pompimit do te shkaktonte reduktimin e metejshem te presioneve per kete zone e cila eshte nje zone ne ndertim e siper me blloqe te reja banimi, gje e cila do te krijonte nje anomali per furnizimin me uje te banorve.

Vleresimi mjedisor i territorit te marre ne studim perqendrohet ne evidentimin e parametrave fizik dhe natyror te truallit te tokes, te ujit, te ajrit, te evidentimit te elementeve qe shfaqin rendesi te vecante natyrore per ruajtje, si dhe te vleresimit te ndikimit ne mjedis te elementeve antropogjen sic jane ndertimet e shtepive te banimit dhe ndertime te infrastruktures.

Po ashtu vleresimi mjedisor parashikon edhe vecorite e rajonit ku ben pjese, historikun e tij dhe tendencat qe shfaq kjo zone per thithjen e investimeve te metejshme ne fushen e ndertimit ne banesa, objekte social-kulturore dhe infrastrukture.

Vendndodhja dhe Pershkrimi

Depo uji 4000m³ propozohet te ndertohet ne territorin e ish- repartit ushtarak ne koder Yzberisht. Ndertimi i kesaj Depoje do te grumbulloje ujin e pompuar nga stacioni i pompimit bexulle dhe me pas shperndarjen per furnizimin me uje per zonat e Unazes se re, Yzberishtin, fushen Misto Mame dhe pjeses mbrapa Casa - Italia.

Depo duhet te kete te gjitha ambientet e nevojshme te akumulimit te ujit (depon, dhomen e manovrimi, saracineskat, tubat e hyrjes, tubat e daljes, teperplotesin, shkarkuesin etj). Depo duhet te kete te instaluar sistemin e matjes se ujit. Ambienti i jashtem duhet te jete i sistemuar, me rruge dhe me ndricim te jashtem.



Pamje e marre nga Google earth

Gjendja e infrastruktures ekzistuese.

Zona e Unazes se re dhe Yzberishtit aktualisht furnizohet me uje nepermjet linjes DN-450 qe del nga stacioni i pompimit Berxull.Rrjeti shperndares ne kete zone qe furnizon blloqet e pallateve te ndertuara perbehet nga degezimeve qe dalin nga linja DN-450 .Kjo zone ka nje popullsi aktuale prej rreth 30000 banore. Meqense furnizimi i kesaj zone eshte mjaft i reduktuar dhe kjo eshte nje zone ne ndertim e siper del e detyrueshme grumbullimi i sasise se ujit qe pompohet nga stacioni i pompimit Berxull dhe me pas shperndarja e tij . Aktualisht pompimi nga stacioni ne drejtim te kesaj zone behet i alternuar me fikjen dhe ndezjen e pompave ne interval kohe prej afersisht 40 minutash duke shkaktuar keshtu nje shperndarje te ujit me nje presion te ulet e cila ka bere qe shume blloqe pallatesh te mos furnizohen me uje. Si rezultat i kesaj mungese furnizimi me uje kerkohet qe te ndertohet nje depo grumbulluese me qellim te menaxhohet shperndarja e ujit me presione te tilla qe lejon furnizimin me uje te gjithe zones se Unazes se re ,Yzberishtit dhe fushes Misto Mame. Megjith punimin me regjim jo teknik prodhimi ne rastin me te keq ka qene rreth 8000m³ eshte e nevojshme rregullimi i ciklit te keq te punes se pompave.

Per te arritur kapacitetin e depos prej 4000 m³ eshte menduar qe depoja te jete konstruksion prej beton arme me dimensione 21.50 x 42.00 m. Lartesi, ne zonen ujembajtese 6.50 m dhe ne zonat e manovrimet, furnizimit dhe shkarkimit 6.80 m. Kjo siguron kapacitetin qe kerkon detyra e projektimit dhe lehtesi ne manovrimet e rrjetit teknologjik.

Plan vendosja e depos, ne vendin e caktuar ka kerkuar qe te plotesoje disa kerkesa me kushtet e tyre specifike. Reljevi i thyer i terrenit, gati 5 m diference, lidhja me rrugen, sistemimi i sheshit per furnizime te te gjitha karaktereve qe ka nevojte depo, kane sjelle qe kuota 0.00 e depos te jete 132.00m. Kjo kuote siguron nje hyrje normale nga rruga egzistuese, dhe nje mbulim te pjesshem nga perpara. Ndersa pjeset e tjera te saj thujse mbulothen teresisht, dhe sherben per mbrojtjen e pareteve te depos, dhe mbajtjen ne kushte me te favoreshme ujin ne depo.

Kontraktori do te njihet me pozicionin e te gjitha sherbimeve ekzistuese, si kanalet kullues, linjat dhe shtyllat telefonike dhe ato te elektrikut, linjat e ujesjelesit, tubat etj, perpara se te filloje punimet per germimin, mbushjen apo ndonje pune tjeter qe mund te ndikojte ne sherbimet ekzistuese.

Gjithashtu do te pergjigjet per angaxhimin e heqjes apo spostimit te ketyre sherbimeve ne lidhje me dhe sipas specifikimeve te Autoriteteve perkatese, pas mareveshjes me Supervizorin dhe kur kerkohet nga Punimet.

Kujdes i vecante duhet bere per rimbushjen per kompaktimin e tokes nen tuba, kablo etj. dhe per te mos mbuluar matesat e ekspozuar te ujit dhe saracineskat.

Tarraca e saj eshte e pa mbuluar, ne te dalin te gjitha baxhot e ajrimit dhe dy hyrjet per sejcilen pjese te depos. Tarraca termoizolohet dhe hidroizolohet, qe te siguroje mirembajtjen e saj dhe te ujit. Per rruajtjen dhe mirembajtjen e tarraces ajo eshte rrethuar me nje ngritje betoni 70 cm dhe kangjell hekuri 50 cm.

Depo ne vehtvete ndahet ne dy ambiente. Simetrike ne teresi dhe me muret e betonit qe sigurojne qarkullimin e ujit brenda saj. Shih relacionin hidraulik. Per nje largim te plote te ujit drenda depos dysHEMEJA e saj ka pjerresite e saj, qe te cojne ne gropat e shkarkimit ne kuotat -2.05 m. Ne te njejten kuote -2.05 vazhdojme me dhomen e manovrimit.

Dhoma e manovrimit eshte menduar te jete brenda depos e shoqeruar me nje vincure te kapacitetit 1Ton, qe do sherbeje per montimin, apo riparimet gjate shfrytezimit, te gjitha paisjeve e tubave te kesaj dhome. Duke pare qe paisjet dhe tubacionet e saj jane ne kuota te ndryshme, eshte parashikuar qe per cdo vend manovrimi te kete nje shesh metalik per lehtesimin e manovrimit. Kjo platforme metalike lidh tre kuotat e shesheve te manovrimit dhe hyrjen e saj.

Hidroizolimi I tarraces do te behet me karton katrama. Detajet e saj jane dhene ne project, dhe specifikuara ne specifikimet teknike. Ndersa per muret e betonit ne presence dhe jo, te ujit, apo ne mbushje, ne ambientet e jashtme kane specifika te vecanta dhe jepn me detaje ne specifikimet teknike.

Per funksionimin mirembajtjen dhe rruajtjen e depos, brenda rrethimit, eshte menduar nje ambient me vehte qe do te sherbeje per personelin, me te gjitha amjentet e nevojeshme.

Sipas detyres se projektimit depo rrethohet me kangjella te galvanizuare me themele betoni. Lidhja e depos me rrugen dhe sistemimin e jashtem jane ndricimin e territorrit te saj jane menduar per nje shfrytezim sa me komod dhe nje paraqitje te denje per nje objekt te ketij lloji.

Pergatiti

Raimina Hakrama

Eksperte e VNM-se dhe Auditimit Mjedisor