

## Raport i Vleresimit te Ndikimit ne Mjedis

### Objekti " Impiant depozitimi dhe mbushje bombolash me GLN"



**Adresa: Fshatin Ballutaj, Komuna Synej, Kavaje**

**Per Llogari te Shoqerise "BESA GAZ" sh.p.k**

**Pergatiti VNM – ne:**

**Inxh.Mj.Raimina Hakrama**

**NR.NIPT: L41609013T**

**TIRANE ME DATE 16.06.2014**

## PASQYRA E LENDES

Ne mbeshtetje te nenit 102 te Kushtetutes, ne zbatim te dispozitave te ligjit nr.10448 date 14.07.2011 "Per lejet e Mjedisit" dhe ligjit nr.10440 date 07.07.2011 "Per vleresimin e ndikimit ne mjedis" si dhe duke u mbeshtetur ne piken 3 te Udhezimin Nr.3 date 02.12.2013 *Per dokumentacionin e domosdoshem per te kerkuar leje Mjedisit te Tipit B per aktivite ekzistuese me ndikim ne mjedis, Lloji I aktivitetit; " Impiant depozitimi dhe mbushje bombulash me GLN", po ju veme ne dispozicion:*

1.1 Dokumentacioni ligjor.

1.2 Dokumentacioni teknik

- a) Karakteristikat e projektit
- b) Vendndodhja e projektit
- c) Raportin e vleresimit te ndikimit ne mjedis
- g) Plan I perballimit te emergjencave
- h) Permbledhje joteknike te raportit te VNM-se.

1.3 Fatura e pageses se tarifes she sherbimit per lejen mjedisore te tipit B

## 1.1 DOKUMENTACIONI    LIGJOR

## 1.2 DOKUMENTACIONI TEKNIK

### a) Karakteristikat e Projektit.

#### HYRJE

Ne baze te procedurave te nevojshme per ndertimin dhe venien ne shfrytezim te ketij implanti depozitimi te GLN-se dhe mbushjes se bombolave per shitje me shumice, keto te diktuar nga:

- ✓ Ligji Nr. 8450, date 24.02.1999 "Per perpunimin, transportimin dhe tregtimin e naftes, te gazit, dhe te nenprodukteve te tyre"; dhe
- ✓ Ligji Nr. 8934, date 05.09.2002 "Per Mbrojtjen e Mjedisit", ku percaktohet se eshte e detyrueshme qe aktivitetet qe kane ndikim ne mjedis duhet te pajisen me leje mjedisi,

eshte pergatitur dokumentacioni i duhur drejtuar institucionit te mjedisit per t'u pajisur me Leje Mjedisore te tipit B.

#### ***Te dhena per shoqerine***

Shoqeria "BESA GAZ" Sh.P.K ka ne pronesi implantin e depozitave te gazit te lenget (GLN) te me administrator Z. Islam Kazazi. Implanti ndodhet ne rrethin e Kavajes, dhe pikerisht ne fshatin Ballutaj, Komuna Synej.

Shoqeria "BESA GAZ" sh.p.k me aktivitet te sajin kryesor:

***"Import-Export, perpunim, tregtim me shumice dhe pakice te gazit, naftes e nenprodukteve te tyre"***.

#### ***Informacion i shkurter nga ana e investitorit mbi projektet qe ka zhvilluar***

Aktiviteti i shoqerise "BESA GAZ" Sh.p.k gjate kesaj periudhe mund te permbliidhet si me poshte:

- ✓ ne aktivitetin e vet perfshihet importi i karburanteve, gazit, e nenprodukteve te naftes
- ✓ e ka shtrire aktivitetin e vet ne te gjithe qytetin e Kavajes
- ✓ ka nje staf inxhiniero-teknik prej 5 specialistesh
- ✓ ka rreth 10 punonjes
- ✓ ka ne pronesi te vet nje park teper te kompletuar te mjeteve teknologjike qe perdoren ne fushen e transportit te nenprodukteve te naftes.

#### ***Adresa e shoqerise***

Aktiviteti i saj zhvillohet ne qytetin e Kavajes. Selia e shoqerise eshte po ne qytetin e Kavajes.

## PERSHKRIMI I ELEMENTEVE PERBERES TE IMPIANTIT TE GLN-se

Elementet kryesore te Impiantit te GLN-se, te paraqitur ne menyre skematike ne Planimetirne e objektit jane si me poshte :

1. Porta e hyrjes se autobotave
2. Kabina e rojes
3. Ambjentet e zyrave
4. Rezervuaret per GLN (4 cope), me kapacitet 100 m<sup>3</sup> seicili
5. Stacioni i pompave te GLN-se
6. Pjacale e mbushjes se bombolave: me pultin e mbushjes se bombolave dhe peshoret
7. Pika e shkarkimit te autoboteve
8. Rezervuar uji per MNZ-ne me kapacitet 60 m<sup>3</sup>
9. Pus per marrjen e ujit
10. Hyrje dytesore

Objekti i Impiantit te Depozitimit te GLN-se mund te konceptohet nga ana funksionale si nje pjese integrale e perbere ga pese seksione :

1. Seksioni i pranimit te GLN-se, i cili perbehet nga mjetet transportuese te GLN-se me anekset perkatese;
2. Seksioni i depozitimit te GLN-se, i cili perbehet nga 4 depozita me volum 100 m<sup>3</sup> seicla dhe anekset perkatese;
3. Seksioni i dergimit te GLN-se ne pjacalen e mbushjes se bombolave, icili perbehet nga nje sistem tubacionesh dhe ventilash;
4. Seksioni i mbushjes se bombolave, i cili perbehet nga pistoletet e mbushjes dhe nga peshoret;
5. Seksioni i magazinimit te bombolave te mbushura.



## TE DHENA PER FUNSIONIMIN E IMPIANTIT TE GLN-se

Implianti i Depozitimit te GLN-se do te funksionoje ne menyre te ngjashme si me nje magazine per ruajtje te GLN-se ne sasira relativisht te medha, dhe njekohesisht te shitjes me shumice (autocisterna ose bombola me GLN). Pra, ne menyre te thjeshtuar kemi te bejme me konceptin "magazinim" per qellime ruajtje dhe "tregtim me shumice".

Pra kemi te bejme me procese ruajtje dhe tregtimi te produkteve te gatshme, pa procese perpunimi. Ne keto kushte te zhvillimit te aktivitetit (**ruajtje dhe tregtim** te GLN-se) procesi eshte krejt konvencional me menyren si funksionojne dhe jane te perbere keto impliante.

Lenda e pare (GLN) sigurohet nga importi me shumice, pasi do te pergatiten kontrata me firmat eksportuese qe bejne shitje me shumice te GLN-se.



GLN-ja transportohet me autobotet e shoqerise per ne Impliantin e Shoqerise, dhe depozitohet ne kater depozitat qendrore stacionare te Impliantit. Ne kete impliant jane te instaluara gjithsej 4 cisterna, me kapacitet depozitues  $100 \text{ m}^3$  seicila.

**Kapaciteti total i depozitave te GLN-se eshte  $400 \text{ m}^3$**

Depozitat jane te pajisura me valvola sigurimi, te cilat ne rast te presionit mbi vleren e lejuar ne te cilen ato jane taruar, hapen dhe shkarkojne gaz ne ajer, per nje moment, deri sa vlera e presionit te arrije ne vleren e taruar. Ne kete menyre realizohet mbrojtja e rezervuareve nga rreziku i

shperthimit. Normalisht kohezgjatja e shfryrjes eshte e shkurter. Depozitat e GLN-se jane te pajisura gjithashtu me manometra vizuale per matjen e presionit te gazit ne depozita.

Me valvola sigurie jane te pajisura dhe tubacionet e gazit, te cilat bejne te njejten gje, per te ruajtur tubacionet nga rreziku i shperthimit ne rast te rritjes se presionit mbi vleren e lejuar.

Ne impiant eshe funksional dhe nje sistem ftohes i depozitave me dush uji nga siper, per te realizuar kontrollin e rritjes eventuale te temperatures ne stinen e nxehte, gje qe mund teshkaktoje rritjen e presionit ne depozitat e GLN-se. Ky sistem perdoret periodikisht vetem ne dite teper te nxehta. Uji qe perdoret per ftohje eshte krejtesisht i paster dhe mund te riqarkullohet, ose te derdhet ne kanal in e shkarkimit te ujerave te impiantit, pa shkaktuar ndonje ndotje te ujrave siperfaqesore.

Ne ajer shkarkohen normalisht vetem sasira shume te vogla gazi ne momentet e shkeputjes se bombolave nga pistoletat e mbushjes, sasi kjo qe hollohet menjehere, pasi pjacalet e mbushjes se bombolave jane mjedisore te hapura. Pra nuk ka rrezik per krijimin e perzirejeve ajer-GLN ne vlera eksplozive.

Vlen te theksohet se te gjitha instalimet jane ne mjedis te hapur, gje qe ben te mundur largimin e menjehershem te cdo rrjedhjeje eventuale te gazit. Ne rast te rritjes se presionit te depozitave te GLN-se, apo ne sistemin e tubacioneve, hapen valvolat perkatese te sigurimit, nepermjet te cilave shkarkohet gaz ne atmosfere, deri sa te ulet presioni ne vlerat e lejuara te sigurise se impiantit. Ky gaz shkarkohet ne atmosfere dhehollohet ne ajer duke mos perbere keshtu ndonje rrezik per punonjesit apo ndotje te mjedisit. Duhet theksuar se shkarkime tetilla mund te ndodhin teper rralle, ose asnjehere gjate gjithes jetes se ketyre impianteve te depozitimit te GLN-se.

Mbushja e bombolave me GLN do te behet me anen e pajisjeve bashkekohore, duke siguruar eliminim te plote te rrjedhjeve. Bombolat e mbushura do te gjejne perdorim komunal per djegie (ngrohje ose gatim) ne familje, subjekte private, ne industri apo ne institucione.

Proceset e furnizimit te depozitave me GLN, dhe procesi i shitjes me pakice, jane procese qe kryhen me sisteme te mbyllura, hermetike dhe te kontrolluara rigorozisht. Kjo menyre punimi do te eliminoje ne maksimum humbjet nga rrjedhjet dhe clirimin e avujve ne ajrin e zones perreth.

Po ashtu nga ky aktivitet nuk pritet te kete mbetje teknologjike, pasi kemi te bejme vetem me shitje te tere sasise se GLN-se qe vjen dhe depozitohet ne kete impiant depozitimi dhe mbushje bombolash me GLN.

Gjithashtu nga ky aktivitet nuk ka shkarkime te ujrave te ndotura, pasi ne rast te ndonje avarie (renie zjarri) sasia e ujit te perdorur do te kaloje ne kanal in grumbullues dhe ne gropen e seperimit.

Skema e funksionimit te Impliantit mund te permbledhet ne menyre te thjeshtuar si me poshte:

- GLN-ja (butan-propan) sillet e autobot nga importi me rruge detare ose tokesore;
- Depozitohet ne rezervuaret e instaluar ne impiant;
- Me anen e pompave centrifugale dhe te nje sistemi tubacionesh e ventilash perkatese tip pistolette, nepermjet tubash gome, futet me presion ne bombola metalike te cilat peshohen dhe magazinohen per tregtim me shumice.

## KAPACITETI I DEPOZITIMIT TE IMPIANTIT TE GLN-se

Kapacitetet depozituese se Impiantit te Depozitimit dhe Mbushjes se Bombolave me GLN do te jene 4 rezervuare mbitokesore per depozitim te GLN-se. Sejcili prej tyre do te kete kapacitet prej 100 m<sup>3</sup>.

Paretet e ketyre rezervuareve jane te trashesise:

Ballore > 6 mm

Anesore > 6 mm

GLN-ja transportohet me autobotet e shoqerise per ne Impiantin e Shoqerise, dhe depozitohet ne kater depozitat qendrore stacionare te Impiantit. Ne kete impiant jane te instaluar gjithsej 4 cisterna, me kapacitet depozitues 100 m<sup>3</sup> seicila.

**Kapaciteti total i depozitave te GLN-se eshte 400 m<sup>3</sup>**

Furnizimi i automjeteve dhe i bombolave me GLN do te behet me anen e pajisjeve bashkekohore, duke siguruar eliminim te plote te rrjedhjeve.

Depozitat e GLN-se do te furnizojne, nepermjet linjave teknologjike nentokesore, 2 distributore me 2 pistoleta aktive. Depozitat jane instaluar ne pjesen fundore te Impiantit, dhe jane te vendosur ne jasteke betoni ne lartesi mbi 1.5 metra nga siperfaqja e tokes. Lidhjet teknologjike jane te vendosura ne lartesi te pakten 1 meter nga siperfaqja e tokes.



## b) VENDNDODHJA E IMPIANTIT TE GLN-se

Objekti ndodhet ne dalje te qytetit te Kavajes, pergjate rruges nacionale Kavaje-Rrogozhine, ne krahun e djathte dhe rreth 500 m larg saj, ne nje parcele ne afersi te fshatit Ballutaj, Komuna Synej, territor ky nen juridiksionin e Rrethit Kavaje.

Siperfaqja totale e truallit ku eshte ndertuar Stacioni i depozitimit te GLN-se, se bashku me infrastrukturen ndihmese dhe funksionale eshte 2 000 m<sup>2</sup>.

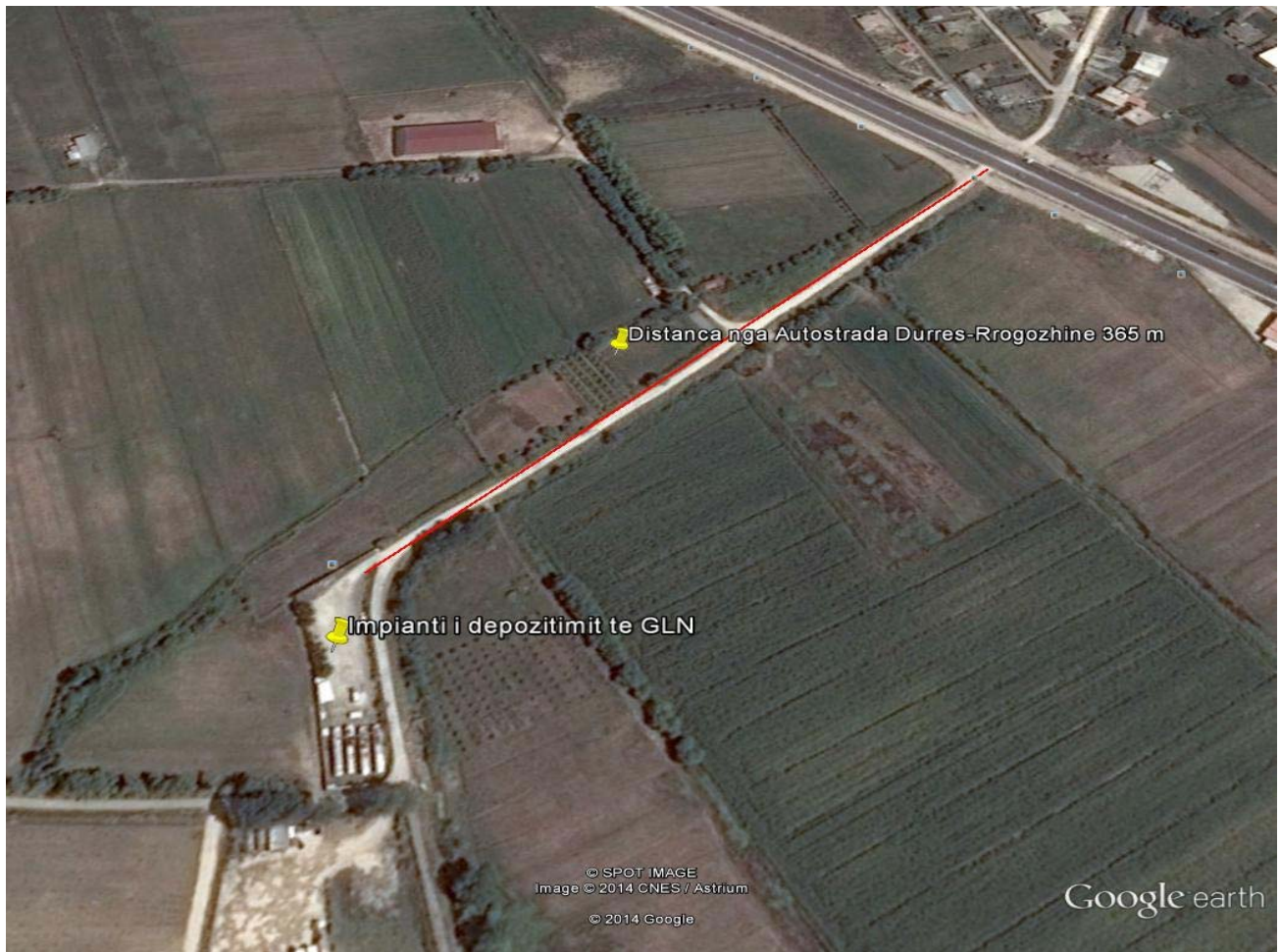
### *Impianti i GLN-se ndodhet ne parcelen me keto te dhena:*

- |   |                  |        |
|---|------------------|--------|
| - | Zona Kadastrale  | 8552   |
| - | Numri i Pasurise | 12/151 |
| - | Fshati Ballutaj  |        |
| - | Komuna Synej     |        |

### *Kufizimet e pasurise jane:*

- |   |                      |                           |
|---|----------------------|---------------------------|
| - | <i>nga Veriu</i>     | <i>me pasurine 12/150</i> |
| - | <i>nga Lindja</i>    | <i>me pasurine 18/1</i>   |
| - | <i>nga Jugu</i>      | <i>me pasurine 12/152</i> |
| - | <i>nga Perendimi</i> | <i>me pasurine 12/150</i> |





*Vendndodhja e Impiantit te depozitimit dhe mbushje bombulash me GLN*

**c) Raporti i vleresimit te ndikimit ne mjedis  
Objekti" Impiant depozitimi dhe mbushje bombolash me GLN"**



**Adresa: Fshatin Ballutaj, Komuna Synej, Kavaje**

**Per Llogari te Shoqerise "BESA GAZ" sh.p.k**

**Pergatiti VNM – ne:**

**Inxh.Mj.Raimina Hakrama**

**NR.NIPT: L41609013T**

**TIRANE ME DATE 16.06.2014**

## 1. HYRJE

Ne baze te procedurave te nevojshme per ndertimin dhe venien ne shfrytezim te ketij impianti depozitimi te GLN-se dhe mbushjes se bombolave per shitje me shumice, keto te diktuar nga:

- ✓ *Ligji Nr. 8450, date 24.02.1999 "Per perpunimin, transportimin dhe tregtimin e naftes, te gazit, dhe te nenprodukteve te tyre"; dhe*
- ✓ *Ligji Nr. 8934, date 05.09.2002 "Per Mbrojtjen e Mjedisit", ku percaktohet se eshte e detyrueshme qe aktivitetet qe kane ndikim ne mjedis duhet te pajisen me leje mjedisi,*

eshte pergatitur pergatitur dokumentacioni i duhur drejtuar institucionit te mjedisit per t'u pajisur me Leje Mjedisore.

Ne prezantimin e aktivitetit qe do te kryhet eshte pergatitur dokumentacioni i meposhtem qe i bashkangjitet ketij raporti te Vleresimit te Ndikimit ne Mjedis:

- ✓ Ekstrakti i Regjistrir Tregtar per te Dhenat e Subjektit "BROKA OIL"
- ✓ Projekti dhe veprimtaria qe do te trajtohet nga shoqeria "BROKA OIL"
- ✓ Vertetimi nga Komuna Synej per lejimin e zhvillimit te ketij aktiviteti
- ✓ Relacion i Shoqates se Ruajtjes dhe Mbrojtjes se Mjedisit Natyror, Dega Kavaje
- ✓ Kontrata e Qerases e subjektit me pronarin e Impiantit te GLN-se
- ✓ Certifikata e Vertetimit te Pronesise
- ✓ Harta Treguese e Regjistrimit te Pasurise
- ✓ Leja e Ndertimit
- ✓ Vendimi i Gjykates se shoqerise pronare e Impiantit te GLN-se
- ✓ Harta topografike e zones ku ndodhet Impianti i GLN-se
- ✓ Planimetria e Pergjithshme e Impiantit: "Depozitim dhe mbushje bombolash me gaz te lenget"
- ✓ Skema Teknologjike e Gazit te Lenget
- ✓ Planimetria e Impiantit: Shtrirja e linjave elektrike
- ✓ Planimetria e Impiantit: Skema e Ujit Ftohes dhe Zjarrfikes
- ✓ Planimetria e Impiantit: Distancat e Sigurise dhe Masat Kunder Zjarrit

### ***Te dhena per shoqerine***

Shoqeria "BESA GAZ" Sh.P.K ka ne pronesi impiantin e depozitave te gazit te lenget (GLN) te me administrator Z. Islam Kazazi. Impianti ndodhet ne rrethin e Kavajes, dhe pikerisht ne fshatin Ballutaj, Komuna Synej.

Si nje shoqeri me aktivitet import dhe tregtim te karburanteve dhe nenprodukteve te naftes, per kryerjen e aktivitetit te depozitimit dhe tregtimit te GLN-se kerkon te pajiset me Lejen Mjedisore nga ana e Ministrise se Mjedisit.

Shoqeria "BESA GAZ" sh.p.k me aktivitet te sajin kryesor:

***"Import-Export, perpunim, tregtim me shumice dhe pakice te gazit, naftes e nenprodukteve te tyre".***

### ***Informacion i shkurter nga ana e investitorit mbi projektet qe ka zhvilluar***

Aktiviteti i shoqerise "BESA GAZ" Sh.p.k gjate kesaj periudhe mund te permblihet si me poshte:

- ✓ *ne aktivitetin e vet perfshihet importi i karburanteve, gazit, e nenprodukteve te naftes*
- ✓ *e ka shtrire aktivitetin e vet ne te gjitha qytetin e Kavajes*
- ✓ *ka nje staf inxhiniero-teknik prej 5 specialistesh*
- ✓ *ka rreth 10 punonjes*
- ✓ *ka ne pronesi te vet nje park teper te kompletuar te mjeteve teknologjike qe perdoren ne fushen e transportit te nenprodukteve te naftes.*

### ***Adresa e shoqerise***

Aktiviteti i saj zhvillohet ne qytetin e Kavajes. Selia e shoqerise eshte po ne qytetin e Kavajes.

### ***Te dhena te pergjithshme***

Rajoni i Shqiperise se Mesme, ku ndodhet Impianti i Depozitimit dhe Mbushjes se Bombolave me Gaz te Lenget, Komuna Synej, Kavaje, i zgjedhur nga shoqeria "BROKA OIL" per zhvillimin e aktivitetit te depozitimit te gazit te lenget, eshte nder hapesirat me te rendesishme dhe me te vlefshme te vendit, e pare nga dy kendveshtrime: ai i zhvillimit ekonomik dhe i vlerave mjedisore qe ajo paraqet.

Shqiperia eshte Pale e nje numri Konventash Nderkombetare dhe tashme ka nje pakete te plote ligjore, e shoqeruar dhe e plotesuar me shume akte te tjera nenligjore. Ky kuader ligjor dhe angazhimet nderkombetare ne fushen e mjedisit, shtrojne shume detyra ndaj institucioneve per te zbatuar nje sistem sa me efektiv per administrimin e problemeve mjedisore, jo vetem ne drejtim te zgjidhjes se problemit ne nivel vendi, por edhe te zbatimit te pergjegjesive te rrjedhura nga keto marreveshje nderkombetare.

Vendi yne, duke qene antar i nje numri konventash nderkombetare, eshte i detyruar te zbatoje nje sistem sa me efektiv ekonomik-social-mjedisor, per planifikimin e territorit, sidomos ne funksion te zgjidhjes se problemeve te ndryshme mjedisore.

**Ne nenin 4 (kater) te Ligjit "Per Vleresimin e Ndikimit ne Mjedis" (VNM) eshte dhene ne menyre te qarte se cilat projekte i nenshtrohen vleresimit te ndikimit ne mjedis, te cilat klasifikohen si me poshte:**

1. Procesit te vleresimit te ndikimit ne mjedis (VNM) i nenshtrohen te gjitha projektet dhe veprimtarite, qe jepen ne shtojcat 1 dhe 2 te ketij ligji, perpara miratimit te tyre nga organet perkatese.
2. Projektet dhe veprimtarite i nenshtrohen dy niveleve te shqyrtimit per vleresim te ketij ndikimi:
  - a) Procesit te thelluar te vleresimit te ndikimit ne mjedis (VNM), te cilit i nenshtrohen projektet e shtojces 1 dhe projektet e veprimtarise qe kerkojne te zbatohen ne nje zone te mbrojtur.
  - b) Procesit te permbledhur te vleresimit te ndikimit ne mjedis (VNM), te cilit i nenshtrohen projektet e shtojces 2 dhe ndryshimet ose rikonstrukcionet e projekteve te shtojces 1.

Mbeshtetur ne klasifikimin e mesiperm, si dhe ne ndarjet e bera ne shtojcat 1 dhe 2 te ligjit Nr. 8990, date 23/01/2003, arrijme ne perfundim se aktiviteti "**Impiant depozitimi te gazit te lenget**" duhet t'i nenshtrohet procesit te permbledhur te vleresimit te ndikimit ne mjedis (VNM), meqenese ai perfshihet ne Shtojcen Nr.2 te ketij ligji. Pra ky aktivitet klasifikohet ne listen e aktiviteve qe pritet te kete ndikime pak te rendesishme ne mjedis.

Cdo aktivitet, pra dhe impianti i depozitimit te gazit te lenget, ne funksionimin e tij do te kete disa aktivitete me ndikim ne mjedis. Realizimi i aktivitetit ne fjale do te krijojte probleme mjedisore te ndara sipas fazave te tij, dhe konkretisht:

- Probleme mjedisore gjate fazes se ndertimit te impiantit, dhe
- Probleme mjedisore gjate fazes operuese.

**Ne zhvillimin ekonomiko-shoqeror te nje vendi, gjithnje ne perputhje me parimin universal te zhvillimit te qendrushem, marrin nje rendesi te vecante gjetja e rrugeve dhe teknologjive me efikase, si per shfrytezimin sa me racional te pasurive natyrore, ashtu edhe per kontrollin cilesor dhe sasior te ndikimit mbi mjedis.**

Gjate dekadave te fundit veprimtari te ndryshme kane ndikuar dukshem ne mjedisin rrethues ne pergjithesi, e ne vecanti ne cilesine e ajrit urban dhe te ujrave siperfaqesore. Shkarkimet e lengeta urbane dhe industriale ne ujrat siperfaqesore, jane tashme nje dukuri e rendomte, te cilat ne menyre progresive kane ndikuar ne demtimin e cilesise se ujrave te lumejve tane. Keto ndikime, shpesh here te njohura por edhe te panjohura, jane me te dukshme ne impaktin qe kane ne shendetin e njeriut dhe ne mjedisin ne pergjithesi.

Shume aktivitet ekonomike, sidomos ato me zbatim teknologjish te ndryshme per realizimin e perpunimit te mineraleve dhe prodhimit te metaleve, kane çuar ne disa raste ne prishjen e ekuilibrave natyrore, per shkak te nje shfrytezimi pa kriter.

**Fillimi i ketij aktiviteti, me synim venien ne funksionim te nje impianti depozitimi te GLN-se, ka si objektiv:**

- **Depozitimin e gazit te lengezuar te naftes (GLN), i importuar me autocisterna, ne tre depozita me kapacitet 100 m<sup>3</sup> seicila;**
- **shitje me shumice (furnizim me autobote pika te karburanteve, hotele, restorante, institucione, etj);**
- **dhe shitjes me pakice (furnizim te konsumatoreve te vegjel me bombola te madhesive te ndryshme).**

**Kryerja e ketij aktiviteti ne kushte normale kerkon qe ai te jete i koordinuar dhe ne perputhje dhe me shume aktivitete te tjera jetesore dhe ekonomike te zones. Vemendje e vecante duhet te kihet sidomos:**

- ✓ kur keto aktivitete jane afer qendrave te banuara,
- ✓ kur nga keto aktivitete mund te ndikohet popullata e fshatrave perreth,
- ✓ per popullsinen dhe aktivitetet ekonomike te zones perreth,
- ✓ kur ka objekte industriale qe kane ndikim ne cilesine e mjedisit te rajonit perreth,
- ✓ kur jane zona qe kane nje status te vecante, etj.

Prishja e ketyre ekuilibrave ekologjike vjen si pasoje kur:

- ✓ nuk zbatohen teknologji te pastra dhe miqesore me mjedisin,
- ✓ nuk merren parasysh ndikimet e mundeshme ne mjedis te aktiviteteve ekonomike,
- ✓ nuk planifikohen masat zbutese te ketyre ndikimeve,
- ✓ nuk respektohen distancat minimale te objektit nga zona e banuar, etj.

## **KUADRI POLITIK, LIGJOR DHE ADMINISTRATIV**

### ***Politika***

**Sigurimi i nenprodukteve te nafes (karburante dhe lende djegese).** Aktiviteti qe shoqeria "BESA GAZ" shpk, propozon per te zhvilluar ne zonen periferike te qytetit te Kavajes, do te jete nje furnizues i zones per kete lende djegese me perdorim te gjere: shtepijak, institucional, automjete, industri, etj. Perdorimi i GLN-se po zgjidh ne nje fare mase dhe uljen e konsumit te energjise elektrike ne vend, e cila vazhdon te jete deficitare. Pikerisht, mungesa e energjise se mjaftueshme per kryerjen e shume aktiviteteve ekonomike qe kerkojne prodhim nxehtesie, sherben si siguri ne kete rast e investitorit per te siguruar furnizim pa nderprerje me GLN zonen e zgjedhur nga ana e tij per te kryer kete aktivitet ekonomik.

**Lidhur me kete aspekt, eshte e rendesishme te permendet fakti qe Qeveria Shqiptare ne Qershor te 2003 aprovoi Strategjine Kombetare te Energjise, si nje dokument baze te zhvillimit te te gjithë sektoreve energjitik deri ne vitin 2015. Strategjia analizon tre ceshtje kryesore:**

- 1) Situaten e furnizimit dhe kerkeses se energjise deri ne vitin 2015.
- 2) Strukturen insitucionale te sektorit te energjise.
- 3) Pergatitjen e paketes financiare dhe te afateve kohore per implementimin e seiciles faze, ne baze te rekomandimeve te rezultuara nga Strategjia Kombetare e Energjise.

Objektivi primar i Strategjise Kombetare te Energjise eshte:

*"Rikonstruimi i sektorit energjitik bazuar ne parimet e ekonomise se tregut dhe ne zhvillimin e nje politike bashkekohore energjitike"*

Strategjia Kombetare e Energjise parashton kerkesat e domosdoshme per te plotesuar detyrimet e vendit tone perkundrejt Tregut Rajonal te Energjise Elektrike ne vendet e Europes Jug-Lindore. Per kete vendi yne duhet te plotesoje te gjitha obligimet nderkombetare qe kane te bejne me mbrojtjen e mjedisit dhe te harmonizojë zhvillimin e sektorit energjitik ne perputhje me Direktivat e Bashkepunimit European, per te bere te mundur asocimin e Shqiperise ne Europen e Bashkuar.



**Mbrojtja e mjedisit.** Gjate dhjete vjecarit te fundit Qeveria ka realizuar zhvillimin e nje kuadri ligjor per te frenuar degradimin mjedisor, i cili ka ardhur si rezultat i industrializimeve te meparshme, dhe ka anashkaluar mbrojtjen e mjedisit pothuajse plotesisht. Menaxhimi dhe mbrojtja e mjedisit jane pjese e Legjislacionit, i cili kerkon

*"te mirembaje nje mjedis te pershtatshem, te shendetshem dhe ekologjik per brezat e sotem dhe te ardhshem".*

Legjislacioni kerkon gjithashtu qe treguesit urban duhet te shfrytezohen racionalisht ne perputhje me principe te bazuara.

### **Baza ligjore**

Ndergjegjesimi per problemet mjedisore ne Shqiperi eshte akoma ne nje nivel te ulet, kjo si rrjedhoje e nje legjislacioni mjedisor relativisht te ri, i cili eshte ne zhvillim dhe po plotesohet me tej, sidomos me rregullore dhe standarte. Aplikimet per pajisje me Leje Mjedisore te fillimit te nje aktiviteti kane si detyrim kryesor paketen ligjore te meposhteme:

- *Ligjin "Per Mbrojtjen e Mjedisit",*
- *Ligjin "Per Vleresimin e Ndikimit ne Mjedis",*
- *Vendimin e Keshillit te Ministrave "Per Miratimin e Dokumentacionit per Leje Mjedisore dhe te Elementeve te Lejes Mjedisore",*
- *Udhezuesin metodik i Ministrise se Mjedisit, Tirane, "Per Pergatitjen e Raportit te Vleresimit te Ndikimit ne Mjedis"*
- *Vendimin e Keshillit te Ministrave "Per Miratimin e Listes se Veprimtarive qe Ndikojne ne Mjedis per te cilat kerkohet Leje Mjedisore".*
- *Urdherin e Ministrit Nr. 3, date 02.12.2013. "Per Dokumentacionin e Domosdoshem per te kerkuar Leje Mjedisore", etj.*

Raporti i Vleresimit te Ndikimit ne Mjedis perfshin parashikimin dhe planifikimin e masave parandaluese dhe zbutese te ndikimit te projektit ne mjedisin fizik perreth. Ky proces zhvillohet brenda atij te planifikimit dhe zbatimit te projektit, duke paraqitur prioritetet mjedisore dhe listen e veprimeve per zgjidhjen e tyre. Raporti realizon bashkepunimin midis pushtetit vendor, pushtetit qendror dhe biznesit, duke i paraprire zhvillimit te qendrushem.

### **METODIKA E VLERSIMIT TE NDIKIMEVE NE MJEDIS**

Raporti i Vleresimit te Ndikimit ne Mjedis eshte bazuar ne marrjen ne konsiderate:

- te teknologjise qe do te aplikohet,
- te kushteve mjedisore te zones perreth,
- te masave te marra per zbutjen e ndikimeve ne mjedis,
- te respektimit te normave te lejuara per shkarkimet ne ajer, uje dhe toke,
- te ruajtjes se zonave me status te vecante,
- te evitimit te ndikimeve ne floren dhe faunen e zones, etj.

Qellimi i hartimit te raportit te vleresimit te ndikimit ne mjedis eshte marrja parasysh e faktoreve qe ndikojne ne mjedis gjate ndertimit te objektit dhe funksionimit te tij. Ky raport eshte pjesa me e rendesishme e dokumentacionit te kerkuar, ne zbatim te procedures se nevojshme gjate procesit te miratimit te lejes mjedisore. Raporti ka si qellim te jape nje veshtrim te pergjithshem mbi efektet ne mjedis, alternativat e mundeshme dhe masat parandaluese e zbutese te efekteve te padesherushme.

Vleresimi i Ndikimit ne Mjedis (VNM) eshte nje studim qe synon parashikimin e gjithe efekteve te pritshme ne mjedis, qe do te rezultonin nga nje projekt i propozuar, si gjate zbatimit ashtu dhe gjate funksionimit te tij. VNM-ja perfshin gjithashtu parashikimin dhe planifikimin e masave zbutese te ndikimeve te projektit ne mjedisin fizik dhe social me qellim permiresimin e cilesise dhe qendrushmerise se mjedisit nepermjet:

- Marrjes ne konsiderate te ceshtjeve te mjedisit, qe ne fazen e pergatitjes se propozimeve ne projekt.
- Shqyrtimit te alternativave te ndryshme brenda projektit.
- Nxjerrjes ne dukje dhe vleresimit cilesor te ndikimeve ne mjedis te projektit.
- Propozimit te masave zbutese te ndikimit te projektit, etj.

Qellimi i ketij Raporti te Vleresimit te Ndikimit ne Mjedis (VNM), i pergatitur per rastin e veneis ne funksionim te impiantit te depozitimit te gazit te lenget, ne zonen e fshatit Ballutaj, Komuna Synej, Rrethi Kavaje eshte qe te identifikoje pasojat e mundeshme negative mjedisore qe mund te krijohen gjate ndertimit dhe shfrytezimit te ketij impianti per depozitimin e gazit te naftes ne gjendje te lenget (GLN).

Tjeter synim i ketij Raporti te VNM-se eshte te percaktoje e te rekomandoje masat tekniko-organizative per zbutjen e faktoreve negative qe ekzistojne, dhe te atyre qe krijohen gjate ndertimit dhe shfrytezimit te ketij impianti GLN.

VNM-ja e ketij aktiviteti eshte hartuar per te integruar mbrojtjen ambientale ne jeten e perditeshme, duke ndikuar ndjeshem ne ndryshimin e sjelljes se komunitetit.

Metoda me e pershtateshme per vleresimin e ndikimit ne mjedis eshte ajo e list-kontrollit, e cila vendos nga njera ane te gjitha burimet e mundshme te ndikimeve, dhe nga ana tjeter mbartesit e ndikimeve, si dhe parashikimin e madhesis se ndikimit.

Ne kete raport jepet:

- statusi i territorit dhe korniza e tij,
- mjedisi biofizik,
- procesi teknologjik i depozitimit te gazeve te naftes ne gjendje te lenget,
- masat zbutese te ndikimeve negative te aktivitetit te propozuar, etj.

### **Objektivat dhe Qellimi i VNM-se**

Objektivat e VNM-se konsistojne ne analizimin e faktoreve pozitive e negative mjedisore, ne propozimin e masave zbutese per reduktimin e ndikimeve negative, si dhe ne permiresimin e vlerave ekologjike e rikrijuese te territorit gjate ndertimit dhe shfrytezimit te implantit te depozitimit te gazit te lenget.

**Qellimi i VNM** eshte qe nepermjet vleresimit cilesor e sasior paraprak te parametrave teknologjike te aktivitetit qe do te zhvillohet, te bazuara ne kriteret e standarte shkencore nderkombetare, te tipizohen dhe te perzgjidhen nje sere parametrash dhe vecorish te sistemeve te siperpermendur natyrore, ne sherbim te infrastruktures mjedisore, te infrastruktures urbane, si dhe ndertimit dhe shfrytezimit te *implantit te depozitimit te gazit te lenget*.

### **Raporti i VNM-se ka per qellim te sherbeje si instrument:**

- per mbrotjen e mjedisit;
- ne informimin e komunitetit per veprime ne mbrojtje te mjedisit;
- ne kontrollin e perdorimit te qendrushem te burimeve natyrore;
- ne rritjen e mireqenies dhe forcimit te ekonomise se zones dhe te vendit;
- ne mbrojtje te pasojave financiare dhe socio-ekonomike;
- ne rritjen e interesimit per bashkepunim dhe ne gjetjen e zgjidhjeve te reja, etj.

### **Metodika e kryerjes se VNM-se**

Studimi i vleresimit te ndikimit ne mjedis u orientua:

- ✓ nga rendesia e ndertimit dhe shfrytezimit te implantit te depozitimit te gazit te lenget me standartet bashkekohore,
- ✓ nga permbushja e kerkesave te vendit per kete produkt,
- ✓ nga vendi ku ai ndodhet, pasurite natyrore e humane te zones si dhe vlerave te vecanta te tyre,
- ✓ ne identifikimin e ndikimeve negative dhe pozitive,
- ✓ ne marrjen e masave zbutese, duke patur parasysh ruajtjen e interesave ekonomike te investitorit,
- ✓ ne masat orientuese per nje zhvillim te qendrushem, etj.

**Ne kete raport identifikohen ndikimet pozitive e negative ne mjediset humane, si dhe eshte marre parasysh vleresimi i rrezikut. Reduktimi i ndikimeve negative, eshte nderthurur edhe me ndikime te rendesishme pozitive dhe strukturore ne keto faza kryesore, sic jane:**

- Hartimi i objektivave orientuese te Raportit te VNM-se;
- Mbledhja e materialeve baze eksistuese:
  - Studimi per ndertimin e implantit te depozitimit te GLN-se dhe teknologjise se perdorur, ku jepen me hollesi te dhena per:
    - o Rendesine e studimit,

- Idene e studimit,
- Gjendjen aktuale te impiantit,
- Bazat dhe qellimin e studimit,
- Tregun dhe riskun,
- Skemen e prodhimit,
- Karakteristikat kryesore teknike te aggregateve,
- Pajisjet furnizuese,
- Skemat kryesore te furnizimit me GLN,
- Skema e instalimit te rrjetit elektrik,
- Skema pajisjeve dhe rrjetit te furnizimit me uje per mbrojtjen nga zjarri, etj.
- Plotesimi i formularit perkates per kete raport, si dhe seleksionimi i tyre per perdorim;
- Verifikimi ne terren i te dhenave ekzistuese dhe mbledhja e te dhenave te mundeshme biofizike dhe humane;
- Hartimi i VNM-se dhe dorezimi tek porositesi Shoqeria "BESA GAZ", si dhe ne subjektet vendim-marrese dhe kontrolluese te aspekteve mjedisore, ne nivel lokal dhe qendror.

### ***Analiza e gjendjes ekzistuese dhe vleresimi i situates***

Per te arritur nje vleresim sa me real te territorit ku do te zhvillohet aktiviteti i propozuar, eshte analizuar situata dhe jane evidentuar:

- Kuadri administrativ
- Relievi i azhurnuar
- Te dhenat klimatike dhe hidrologjike
- Te dhenat gjeologjike
- Te dhenat mbi floren dhe faunen
- Kushtet sizmike
- Burimet territoriale ekonomike
- Popullsia, gjendja ekzistuese dhe tendencat e ndryshimeve
- Te dhenat mbi infrastrukturen (rrugore, elektrike, ujesjelles, kanalizim, telefonik, vendet e grumbullimit te mbetjeve urbanem etj.)
- Te dhenat mbi infrastrukturen sociale
- Strehimi
- Profili ekonomik, etj.

### **VENDNDODHJA E IMPIANTIT TE GLN-se**

Objekti ndodhet ne dalje te qytetit te Kavajes, pergjate rruges nacionale Kavaje-Rrogozhine, ne krahun e djathte dhe rreth 500 m larg saj, ne nje parcele ne afersi te fshatit Ballutaj, Komuna Synej, territor ky nen juridiksionin e Rrethit Kavaje.

Duke patur parasysht rrezikshmerine e larte qe paraqet ky implant ne rast te ndonje zjarri aksidental, objekti eshte projektuar dhe ndertuar larg zones se banuar dhe afer rruges automobilistike, per te lehtesuar mundesine e nderhyrjes se shpejte ne rast se paraqitet nevoja.

## Ripaisje per leje mjedisore

Objekti: "Impiant depozitimi dhe mbushje bombulash me GLN"

Objekti ndodhet jo larg rruges nacionale Kavaje-Rrogozhine, rreth 500 m larg dhe ne krahun e djathte te saj. Objekti do te jete i sistemuar dhe kufizohet ne kater anet e saj me siperfaqe te lire, ndersa ne pjesen ballore te saj eshte rruga dytesore qe lidhet me rrugen nacionale. Kjo zone ka levizje te trafikut rrugor per ne qytetet jugore te vendit. Nderkohe eshte dhe rruge per ne disa fshatra dhe ka filluar te krijojte destinacionin e saj si zone me objekte ekonomike.



Territori ku eshte instaluar impanti GLN-se eshte i rrethuar me mur te larte, dhe pergjate murit jane mbjelle peme te larta (shih fotot shoqeruese te ketij dokumentacioni). Impianti zen nje siperfaqe totale prej 2 000 m<sup>2</sup> dhe ka nje kapacitet total depozitimi te GLN-se prej 400 m<sup>3</sup> (kater depozita me kapacitet 100 m<sup>3</sup> seicila).

Siperfaqja totale e truallit ku eshte ndertuar Stacioni i depozitimit te GLN-se, se bashku me infrastrukturen ndihmese dhe funksionale eshte 2 000 m<sup>2</sup>.

### **Impianti i GLN-se ndodhet ne parcelen me keto te dhena:**

- |   |                  |        |
|---|------------------|--------|
| - | Zona Kadastrale  | 8552   |
| - | Numri i Pasurise | 12/151 |
| - | Fshati Ballutaj  |        |
| - | Komuna Synej     |        |

### **Kufizimet e pasurise jane:**

- |   |               |                    |
|---|---------------|--------------------|
| - | nga Veriu     | me pasurine 12/150 |
| - | nga Lindja    | me pasurine 18/1   |
| - | nga Jugu      | me pasurine 12/152 |
| - | nga Perendimi | me pasurine 12/150 |

## PERSHKRIMI I ELEMENTEVE PERBERES TE IMPIANTIT TE GLN-se

Elementet kryesore te Impiantit te GLN-se, te paraqitur ne menyre skematike ne Planimetirne e objektit jane si me poshte :

11. Porta e hyrjes se autobotave
12. Kabina e rojes
13. Ambjentet e zyrave
14. Rezervuaret per GLN (4 cope), me kapacitet 100 m<sup>3</sup> seicili
15. Stacioni i pompave te GLN-se
16. Pjacale e mbushjes se bombolave: me pultin e mbushjes se bombolave dhe peshoret
17. Pika e shkarkimit te autoboteve
18. Rezervuar uji per MNZ-ne me kapacitet 60 m<sup>3</sup>
19. Pus per marrjen e ujit
20. Hyrje dytesore

Objekti i Impiantit te Depozitimit te GLN-se mund te konceptohet nga ana funksionale si nje pjese integrale e perbere ga pese seksione :

6. Seksioni i pranimit te GLN-se, i cili perbehet nga mjetet transportuese te GLN-se me anekset perkatese;
7. Seksioni i depozitimit te GLN-se, i cili perbehet nga 3 depozita me volum 100 m<sup>3</sup> seicla dhe anekset perkatese;
8. Seksioni i dergimit te GLN-se ne pjacalen e mbushjes se bombolave, ivili perbehet nga nje sistem tubacionesh dhe ventilash;
9. Seksioni i mbshjes se bombolave, i cili perbehet nga pistoletet e mbushjes dhe nga peshoret;
10. Seksioni i magazinimit te bombolave te mbushura.



## TE DHENA PER FUNSIONIMIN E IMPIANTIT TE GLN-se

Impianti i Depozitimit te GLN-se do te funksionoje ne menyre te ngjashme si me nje magazine per ruajtje te GLN-se ne sasira relativisht te medha, dhe njekohesisht te shitjes me shumice (autocisterna ose bombola me GLN). Pra, ne menyre te thjeshtuar kemi te bejme me konceptin "magazinim" per qellime ruajtje dhe "tregtim me shumice".

Pra kemi te bejme me procese ruajtje dhe tregtimi te produkteve te gatshme, pa procese perpunimi. Ne keto kushte te zhvillimit te aktivitetit (**ruajtje dhe tregtim** te GLN-se) procesi eshte krejt konvencional me menyren si funksionojne dhe jane te perbere keto impiante.

Lenda e pare (GLN) sigurohet nga importi me shumice, pasi do te pergatiten kontrata me firmat eksportuese qe bejne shitje me shumice te GLN-se.

GLN-ja transportohet me autobotet e shoqerise per ne Impiantin e Shoqerise, dhe depozitohet ne kater depozitat qendrore stacionare te Impiantit. Ne kete impiant jane te instaluara gjithsej 4 cisterna, me kapacitet depozitues 100 m<sup>3</sup> seicila.

**Kapaciteti total i depozitave te GLN-se eshte 400 m<sup>3</sup>**



Depozitat jane te pajisura me valvola sigurimi, te cilat ne rast te presionit mbi vleren e lejuar ne te cilen ato jane taruar, hapen dhe shkarkojne gaz ne ajer, per nje moment, deri sa vlera e presionit te arrije ne vleren e taruar. Ne kete menyre realizohet mbrojtja e rezervuareve nga rreziku i shperthimit. Normalisht kohezgjatja e shfryrjes eshte e shkurter. Depozitat e GLN-se jane te pajisura gjithashtu me manometra vizuale per matjen e presionit te gazit ne depozita.

Me valvola sigurie jane te pajisura dhe tubacionet e gazit, te cilat bejne te njejten gje, per te ruajtur tubacionet nga rreziku i shperthimit ne rast te rritjes se presionit mbi vleren e lejuar.

Ne impiant eshe funksional dhe nje sistem ftohes i depozitave me dush uji nga siper, per te realizuar kontrollin e rritjes eventuale te temperatures ne stinen e nxehte, gje qe mund teshkaktoje rritjen e presionit ne depozitat e GLN-se. Ky sistem perdoret periodikisht vetem ne dite teper te nxehta. Uji qe perdoret per ftohje eshte krejtesisht i paster dhe mund te riqarkullohet, ose te derdhet ne kanal in e shkarkimit te ujerave te impiantit, pa shkaktuar ndonje ndotje te ujrave siperfaqesore.

Ne ajer shkarkohen normalisht vetem sasira shume te vogla gazi ne momentet e shkeputjes se bombolave nga pistoleta e mbushjes, sasi kjo qe hollohet menjehere, pasi pjacalet e mbushjes se bombolave jane mjedisore te hapura. Pra nuk ka rrezik per krijimin e perzirejeve ajer-GLN ne vlera eksplozive.

Vlen te theksohet se te gjitha instalimet jane ne mjedis te hapur, gje qe ben te mundur largimin e menjehershem te cdo rrjedhjeje eventuale te gazit. Ne rast te rritjes se presionit te depozitave te GLN-se, apo ne sistemin e tubacioneve, hapen valvolat perkatese te sigurimit, nepermjet te cilave shkarkohet gaz ne atmosfere, deri sa te ulet presioni ne vlerat e lejuara te sigurise se impiantit. Ky gaz shkarkohet ne atmosfere dhehollohet ne ajer duke mos perbere keshtu ndonje rrezik per punonjesit apo ndotje te mjedisit. Duhet theksuar se shkarkime tetilla mund te ndodhin teper rralle, ose asnjehere gjate gjithes jetes se ketyre impianteve te depozitimit te GLN-se.

Mbushja e bombolave me GLN do te behet me anen e pajisjeve bashkekohore, duke siguruar eliminim te plote te rrjedhjeve. Bombolat e mbushura do te gjejne perdorim komunal per djegie (ngrohje ose gatim) ne familje, subjekte private, ne industri apo ne institucione.

Proceset e furnizimit te depozitave me GLN, dhe procesi i shitjes me pakice, jane procese qe kryhen me sisteme te mbyllura, hermetike dhe te kontrolluara rigorozisht. Kjo menyre punimi do te eliminoje ne maksimum humbjet nga rrjedhjet dhe clirimin e avujve ne ajrin e zones perreth.

Po ashtu nga ky aktivitet nuk pritet te kete mbetje teknologjike, pasi kemi te bejme vetem me shitje te tere sasise se GLN-se qe vjen dhe depozitohet ne kete impiant depozitimi dhe mbushje bombolash me GLN.

Gjithashtu nga ky aktivitet nuk ka shkarkime te ujrave te ndotura, pasi ne rast te ndonje avarie (renie zjarri) sasia e ujit te perdorur do te kaloje ne kanal in grumbullues dhe ne gropen e seperimit.

Skema e funksionimit te Impliantit mund te permbledhet ne menyre te thjeshtuar si me poshte:

- GLN-ja (butan-propan) sillet e autobot nga importi me rruge detare ose tokesore;
- Depozitohet ne rezervuaret e instaluar ne impiant;
- Me anen e pompave centrifugale dhe te nje sistemi tubacionesh e ventilash perkatese tip pistolete, nepermjet tubash gome, futet me presion ne bombola metalike te cilat peshohen dhe magazinohen per tregtim me shumice.



#### **KAPACITETI I DEPOZITIMIT TE IMPIANTIT TE GLN-se**

Kapacitetet depozituese se Impiantit te Depozitimit dhe Mbushjes se Bombolave me GLN do te jene 4 rezervuare mbitokesore per depozitim te GLN-se. Sejcili prej tyre do te kete kapacitet prej 100 m<sup>3</sup>.

Paretet e ketyre rezervuareve jane te trashesise:

Ballore > 6 mm

Anesore > 6 mm

GLN-ja transportohet me autobotet e shoqerise per ne Impiantin e Shoqerise, dhe depozitohet ne tre depozitat qendrore stacionare te Impiantit. Ne kete impiant jane te instaluara gjithsej 4 cisterna, me kapacitet depozitues 100 m<sup>3</sup> seicila.

**Kapaciteti total i depozitave te GLN-se eshte 400 m<sup>3</sup>**

Furnizimi i automjeteve dhe i bombolave me GLN do te behet me anen e pajisjeve bashkekohore, duke siguruar eliminim te plote te rrjedhjeve.

Depozitat e GLN-se do te furnizojne, nepermjet linjave teknologjike nentokesore, 2 distributore me 2 pistoleta aktive. Depozitat jane instaluar ne pjesen fundore te Impiantit, dhe jane te vendosur ne jasteke betoni ne lartesi mbi 1.5 metra nga siperfaqja e tokes. Lidhjet teknologjike jane te vendosura ne larteesi te pakten 1 meter nga siperfaqja e tokes.

#### **EFEKTET POZITIVE DHE NEGATIVE TE IMPIANTIT TE GLN-se NGA PIKPAMJA E NDIKIMEVE NE MJEDIS**

Ndertimi dhe funksionimi i Impiantit te Depozitimit te GLN-se dhe me tej per shitje me shumice per te trete (hotele, lokale, dyqane shitjesh, etj) do te kete ne menyre te natyrshme ndikimet e tij ne mjedisin e zones ne fjale, dmth. ne territorin qe kufizon Impiantin, por edhe ambientet publike kufitare deri ne nje distance te caktuar. Ne te njejten kohe do te kete ndikim ne banoret e komunitetit, ne zonen perkatese, etj.

Impianti i administruar nga Shoqeria "BESA GAZ" me DrejtorE te Pergjithshem Z. Islam Kazazi, me stafin punonjes do te kryeje aktivitetin kryesor:

- ◆ depozitimim me shumice te GLN-se,
- ◆ shitjen me shumice (me autocisterna) dhe me pakice (me bombola).

Ne menyre te vazhdueshme, nga pikpamja e kembimit te efekteve e vlerave me mjedisin rrethues, ky aktivitet do te konsiderohet nje proces i vijueshem pune i stafit te impiantit per ruajtjen dhe permiresimin e vlerave mjedisore ne territorin e impiantit e zonen perreth tij, per minimizimin e efekteve negative dhe shtimin e atyre pozitive.

### **EFEKTET POZITIVE**

- Territori ku eshte ndertuar objekti eshte marre me qera nga shoqeria "BESA GAZ". Aktualisht trualli eshte i perbere nga hapesire boshe, ne distance rreth 500 m larg rruges nacionale Kavaje-Rrogozhine. Me realizimin e ketij projekti subjekti e ka ndryshuar kete mjedis ne favor te nje Impianti per Depozitim dhe Mbushje te Bombolave me GLN bashkekohor e modern, c'ka perben nje permiresim te dukshem nga ana vizuale.
- Vendi i zgjedhur per ndertimin e Impiantit te GLN-se eshte mjaft i favorshem. Impianti i GLN-se se bashku me infrastrukturen e tij funksionale eshte i vendosur ne nje zone larg banesave dhe aktiviteteve te tjera ekonomike duke shmangur e minimizuar mundesine e ndodhjes se aksidenteve.
- Vendi i zgjedhur per ndertimin e Impiantit te GLN-se eshte i favorshem edhe per faktin se ploteson kushtet teknike e urbanistike. Rreth e rrotull tij, prapa, ne te majte e ne te djathte te objektit gjenden siperfaqe te lira dhe nuk zhvillohen aktivite apo te jete ne ndertim ndonje objekt tjeter. Objekti me te gjitha infrastrukturen polifunksionale te planifikuar, eshte i hedhur ne gen-plan (shih plan vendosjen).
- Nje epersi te dukshme ne ndertimin e Impiantit te GLN-se ne pozicionin ne fjale perben fakti, se ai gjendet ne distanca te pranueshme largesie karshi zonave te banimit, duke menjanuar keshtu ne nje mase te konsiderueshme ndotjet dhe zhurmat per komunitetin. Nga keto fakte kemi arsye te besojme se aktiviteti i Impiantit te GLN-se, i shoqeruar normalisht edhe me masa te tjera teknike preventive, nuk do te shkaktojte reagime e ankesa te cfaredo lloji nga ky komunitet.
- Nje Impiant i tille bashkekohor me infrastrukture funksionale do te zgjidhe me se miri punesimin e te pakten 10 punonjesve te rinj, punetore sherbimi ne mbushje dhe shperndarje, duke perfshire ketu specialiste hidrokarburesh, mekanike, ekonomiste etj, fakt qe perben nje efekt pozitiv nga pikpamja social-ekonomike.
- Ne pjeset kufitare te territorit te impiantit te GLN-se dhe ne veçanti ne pjeset anesore te tij, jane krijuar siperfaqe te mbjella me gjelberim me drure dekorative e lule natyrale. Efekti i tyre pozitiv natyrshem do te kompensoje efektet mjedisore te specifikes se aktivitetit, por dhe nga pamja vizuale, siperfaqet e gjelberuara dhe mikroterritoret shlodhese ne to, do te japin nje tablo urbane te kenaqeshme.

### **EFEKTET NEGATIVE**

Ne pergjithesi per shkak te specifikes se aktivitetit, Impianti qe kerkohet te vihet ne funksionim do te paraqese mundesine e lindjes dhe veprimt te efekteve negative me rezultat ndotjen mjedisore ne territor, por dhe ne ambientin perreth tij deri ne nje distance te caktuar.

**Ndotje te mjedisit mund te vijne nga:**

- *Rrjedhja e karburanteve apo lubrifikanteve gjate furnizimit te automjeteve.*
- *Shperndarja e gazrave ne hapsiren qe kufizon territorin, por dhe perreth tij, gjate manipulimeve te ndryshme qe kryhen ne Impiant.*

**Ndotjet mund te jene:**

- *ujrat dhe lengjet qe precipitojne nga zonat e furnizimit me GLN,*
- *ujrat larese qe precipitojne nga zonat e parkimit te automjeteve,*
- *ujrat larese qe kane origjine larjet e territorit te Impiantit te GLN-se, e ne vecanti pjeses se distributoreve, te zyres se sherbimit, WC-se, etj.*

**Ndikimi nga depozitimi ne ujrat nentokesore i materialeve dhe mbeturinave qe ndotin ujin mund te jene:**

- *vajrat minerale dhe kimikatet (aditivet) ne sherbim te tyre,*
- *mbetjet e vajrave te perdorur,*
- *detergjentet e ndryshme qe perdoren ne pune e siper,*
- *mikrombetje te ndryshme me origjine mekanike,*
- *mbeturina te ndryshme nga larjet, etj.*

**Ndikimi nga zhurmat me origjine te ndryshme mund ose do te jene:**

- *nga trafiku i mjeteve te furnizimit,*
- *nga moto-gjeneratori, etj.*

**Ndikimi ne ndotjen e ajrit mund ose do te jete:**

- *nga avullimi i karburanteve dhe vajrave,*
- *nga rritja e perqendrimit per shkak te pluhurave e tymrave te aktivitetit.*

**Ndikimi per raste aksidentale e rreziqe te tjera:**

- *zjarret mund te jene prezent,*
- *avari te ndryshme mund ose do te jene prezente, etj.*

### **Ndikimi ne rritjen e kerkesave per perballimin e problemeve te mesiperme nepermjet:**

- *Shtrimit e sistemimit te territorit.*
- *Sigurimit teknik dhe instruktimi per MNZ i punonjesve e specialisteve qe do te punojne ne Impianti e GLN-se, duhet te jete ne nivelet e kerkuare sipas rregullores perkatese ne fuqi.*
- *Furnizimi me energji elektrike te jete i vazhdueshem.*
- *Automjete furnizuese (autobotet) do te jene te siguruara ne fillim te shkarkimit e deri ne fund.*
- *Furnizimi me uje te pijshem dhe me ate qe do te perdoret gjate punes.*
- *Problemi i zgjidhjes se kanalizimeve dhe seperatorit te ujrave te ndotura aksidentalisht.*

### **MASAT E MARRA PER MINIMIZIMIN E PASOJAVE QE MUND TE KENE NE MJEDIS EFEKTET E MESIPERME NEGATIVE DHE RITJEN E ATYRE POZITIVE**

Bazuar ne qellimet kryesore e ne veçanti ate final, minimizimin ne maksimum te efekteve negative te lartpermendure dhe rritjen e atyre pozitive ne mjedis, stafi i Impiantit te GLN-se i administruar nga Z. Islam Kazazi, do te kryeje aktivitetin ne Impiant duke marre e vene ne zbatim masat konkrete si me poshte:

- ***Per ndotjen e mjedisit nga gazi i lenget qe mund te rrjedhe gjate furnizimit te depozitave me autobot ose gjate mbushjes se bombolave ne pistoletat e mbushjes***
  1. Kanali i grumbullimit te ujrave dhe karburanteve qe eventualisht mund te derdhen gjate manipulimit te tyre, do te perfundojne ne separatorin e ndarjes se hidrokarbureve nga uji.
  2. Çisterna e depozitimit te hidrokarbureve mbetje do te grumbulloje mbetjet e ndotjet gjate aktivitetit, dhe mbas nje cikli kohor do te mblidhen keto te fundit per t'u dorezuar per djegje apo riciklim sipas procedures se udhezuar nga ARM-ja Kavaje.
  3. Rezervuaret (depozitat metalike) do te jene me spesor mbi 6 mm, te tipit cilindrike horizontale, te lyer me boje anti korodive dhe dy duar shtrese bituminoze. Bokaportet, linjat e furnizimit te dyfishte si dhe tubat e ajrimin do te jene te montuar ne rezervuare konforme kerkesave tekniko teknologjike te eneve nen presion. Ato do te vendosen ne siperfaqe me mbeshtetese betoni. Mbas montimit te tyre dhe lidhjes se linjave te furnizimit me distributoret, ato do te provohen per ndonje carje te mundeshme me zbatimin e nje presioni hidraulik prej minimumi 0,75 kg/cm<sup>2</sup>.
  4. Furnizimi i rezervuareve me GLN do te behet me autobote, parametrat teknike e teknologjike te te cileve do te jene ne perputhje me kerkesat e eneve nen presion. Mbushja e autoboteve apo bombolave me GLN prej tyre do te behet nepermjet tubacioneve metalike qe sigurojne nje rrjedhje me presion konstant per ne impiantin e mbushjes, i pajisur me sistemin manometrik per te kontrolluar presionet e punes. Muftat bashkuese ne te dy ekstremet e tubacionit do te jene objekt i rendesishem kontrolli per riparim apo zevendesim te mundeshem ne rast demtimi.
  5. Furnizimi me GLN do te behet ne distributore universal nepermjet pistoletave. Distributoret do te jene te vendosur ne bazament betoni duke respektuar rigorozisht balancimin, distancat e lirshmerite ne manipulimet e ndryshme ne to e perreth tyre. Gjate sherbimit, kolaudimit apo ndonje riparimi te mundeshem te pjeseve te distributoreve (pompa, tuba fleksibel, pistolette, etj), do te merren masa qe pajisjet te jene jashte sistemit te funksionimit te impiantit.

- **Per ujrat e ndotura dhe me mbetje**

1. Ujrat e ndotura dhe me mbetje qe do te precipitohen ne zonat e furnizimit, do te grumbullohen e do te trajtohen me separator te standartizuar, duke ndare mbetjet hidrokarbure e derivatet e tyre vajore.
2. Ujrat e godinave, zyrave dhe sheshit te impiantit te GLN-se qe mund te precipitohen nga rreshjet apo larjet ne sheshin para tyre, do te kullojne ne kanalet anesore nga ku te grumbullohara, do te vazhdojne te shkarkohen ne pusetat anesore te impiantit, e me tej ne kanal in kryesor, qe kalon aty prane rruges nacionale.
3. Ujrat qe do te precipitohen nga mjedisi rrethues gjate rreshjeve, do te kullojne e grumbullohen ne kanalet anesore e me tej ne kanal in kryesor te zones.
4. Ujrat e zeza te WC-se, banjos etj. do te shkarkohen direkt ne rrjetin e kanalizimeve ne magjistralin kryesor te ujrave te zeza qe perfundon ne nje grope septike.

- **Per mbrojtjen e ujrave nentokesore**

1. Rezervuaret (kapacitetet depozitues) do te jene cilesisht te garantuara si dhe te provuara paraprakisht nen presion mbi ate te lejuarin. Po kete garanci do te kene sistemi i tubacioneve furnizues te pompave te distributoreve dhe tubat e ajrimit. Siperfaqet e tyre ne kontakt me token do te jene te perpunuara me boje e lende hidroizoluese. Rezervuaret do te mbeshteten ne jasteke betoni. Ne ndihme te zbulimit te shpejte te rasteve aksidentale te tille, do te sherbeje vendosja ne depozitat e nje sinjalizuesi automatik. Po keshtu edhe linjat teknologjike do te jene te pajisura me aparature paralajmeruese ne raste rrjedhjeje.
2. Ne ndihme te vazhdimet te aktivitetit per raste aksidenti eshte parashikuar vendosja e nje rezervuari rezerve.
3. Pistoletat e mbushjes me GLN do te jene bashkekohore dhe cilesisht te garantuara. Pjeset e tyre do t'ju nenshtrohen periodikisht kontrollit vizual e teknik, kryesisht per ndonje carje te mundeshme per te cilat do te kete sinjalizues automatik. Lidhjet teknologjike me rezervuaret do te garantohen nga sisteme tubash metalike te cilesise se larte. Teresia e bazamentit te betonit dhe vendosjes se distributoreve ne te do te jete konform parametrave rigorozisht te percaktuar. Paralelisht me distributoret do te ndertohet nje kanal i vogel per te garantuar grumbullimin e rrjedhjeve ne ndonje rast te mundeshem, e qe me tej do t'i drejtoje ato ne nje mini-depozite te posacme per te tilla raste.

- **Per asgjesimin e mbetjeve**

1. Mbetjet jo te rrezikshme do te veçohen nga komponentet e pasterta e do te grumbullohen per nje depozitim e riciklim te mundeshem.
2. Mbetjet e rrezikshme ne te cilat do te bejne pjese ato vajore, vajra rrjedhese, agjente te ndryshem kimike, bojra, detergjente, etj. do te depozitohen ne nje kolektor te caktuar per grumbullimin e ketyre lloj mbetjeve.

- **Per minimizimin dhe evitimin e zhurmave te mundeshme**

1. Vend-ndodhja e impiantit te GLN-se, eshte planifikuar te jete ne nje distance te mjaftueshme nga vendbanimet e sektoret sociale te komunitetit te zones, distance kjo qe minimizon efektin zhurme e nuk do te sjelle probleme e gjeneroje reaksion negativ te tyre.

- **Per eliminimin e ndotjeve te ajrit**
  1. Per ruajtjen e nje temperature konstante sidomos gjate stines se veres, si kusht i domosdoshem paraprak per minimizimin e ngritjes se temperatures ne depozitat e GLN-se, pjesa e siperme e depozitave mbitokesore deri ne bokaportin e furnizimit, do te jete e mbuluar me nje sistem dushi me uje qarkullues nga depozita e ujit te impiantit.
- **Per menjanimin e korrozionit dhe carjes se depozitave**
  1. Per menjanimin e gerryerjeve, carjeve nga korrodimi te depozitave, do te merren te gjitha masat paraprake dhe ato kontrolluese gjate funksionimit qe kemi permendur me siper.
- **Per zgjidhjen e problemit te mbetjeve te ngurta**
  1. Ne rast pune normale te impiantit te GLN-se nuk do te krijohen mbetje te ngurta. Vetem gjate pastrimit periodik te rezervuarit, proces ky qe kryhet normalisht nje here ne pese vjet, do te merren masa qe parashikojne nje rast te tille ose me vendosjen e nje vaske portative ose me ndertimin e nje vaske betoni 2m X 1m X 1m per grumbullimin e mbetjeve nga rezervuaret.
- **Per zgjidhjen e problemit te furnizimit me energji elektrike**
  1. Te gjitha pajisjet e mjetet si depozitat, linjat teknologjike, pompat, etj. ku ruhet, perpunohet e qarkullon GLN-ja, per te eliminuar rreziket e krijimit ne to te ngarkesave elektrostatische, do te jene te tokezuara.
  2. Per gjithë sistemin e linjave qarkulluese nuk do te kete saracineska nderprerese por bashkim me fllanxha, qe te jete e siguruar lidhja elektrike e vazhdueshme me ane te urave.
- **Per sigurimin e autobotit**
  1. Autoboti do te jete i pajisur me zinxhirin e sigurise (shkarkimit) ndaj ngarkesave elektrostatische dhe ne te njejten kohe, para fillimit te zbrazjes (rimbushjes), do te tokezohe nepermjet ures lidhese tek pika e tokezimit (nyja) (shih gen-planin e objektit, rrjeti elektrik 0,4 Kv dhe tokezimi).
- **Per eliminimin e rasteve aksidentale si zjarre, shkarkime atmosferike, elektrike, etj.**

Ndertimi i impiantit te GLN-se ka patur parasysh dhe ka realizuar kerkesat teknike te vena nga Sektori i MNZ-se si me poshte:

- o Te vendosen rezervuaret mbi jasteke betoni.
- o Sistemi i pompave te vendoset 30 m larg rezervuareve te GLN-se.
- o Te ndertohet argjinature me bazament mur beton.
- o Mbi cdo rezervuar te vendoset sistem i ftohjes me uje.
- o Te ndertohet sistemi i shkarkimeve atmosferike.
- o Te ndertohet sistemi i kanalizimeve per dekantim dhe avakuim.

Duke respektuar dhe realizuar detyrat e lena nga MNZ-ja, mund te permendim se:

1. Per menjanimin e rasteve aksidentale si zjarre, shkarkimet, etj. do te jene ne gadishmeri ne vendin e caktuar 5 fiksa universal me kapacitet 10 litra seicili (3 ne depozitat dhe 2 ne aparatit distributor), dhe nje fikse e levizeshme 35 literse me rrota. Pajisjet shuarese do te jene te kater shkalleve te shuarjes se zjarrit.

2. Ne impiantin e GLN-se eshte parashikuar te vendoset nje depozite uji me kapacitet 60 m<sup>3</sup> uje.
3. Ne pika te ndryshme te impiantit te GLN-se do te jene te vendosura tabela kundra zjarrit.
4. Do te jene te afishuara rregulloret per mbrojtjen nga zjarri dhe ato te sigurimit ne pune.
5. Do te jete ne gjendje gadishmerie nje shkarkues elektrik

Duke qene se projekti ne te gjitha elementet e tij eshte i realizuar nga specialiste te fushave perkatese e do te zbatohet konform orientimeve te tyre, mendohet te mos kete asnje premise per rast aksidental. Eshte pikerisht pergjegjesia e larte me te cilen do te zbatohet ky projekt kushti themelor i garancise se banoreve te zonave perreth impiantit per mos pasje rasti te tille.

- ***Per shtrimin dhe sistemimin e territorit***

1. I gjithe territori qe perfshin impiantin e GLN-se do te jete i shtruar e i sistemuar konform projektit ne parametra e standarte bashkekohore
2. Siperfaqe te gjelberuara do te jene ne pjese te ndryshme konform projektit dhe ne vecanti ne brezin qe do te kufizojte impiantin ne pjeset anesore.

- ***Per sigurimin teknik te punonjesve***

1. Ne dokumentacionin bashkelidhur projektit, do te jene paraqitur rregullat e sigurimit ne pune, instruktazhi i vecante per kushtet e punes me lende djegese dhe masat e mbrojtjes nga zjarri, etj.

## **PROGRAMI I MENAXHIMIT PER ZBATIMIN E PROJEKTIT DHE I MONITORIMIT TE NDIKIMIT NE MJEDIS TE PROJEKTIT**

### ***Programi i menaxhimit per zbatimin e projektit dhe funksionimin e tij***

Investitori ka pergatitur programet e menaxhimit, si gjate fazes ndertuese, ashtu dhe per fazen e funksionimit dhe zbatimin te projektit. Faza ndertimore ishte parashikuar te zgjaste rreth 1 vit, kjo e ndare ne dy faza me afate 6-mujore seicila. Per sa i perket programit te menaxhimit pas ndertimit te objektit, ky eshte pergatitur me konkretisht pas perfundimit te objektit dhe instalimit te teknologjise per depozitimin e GLN-se dhe mbushjes se autoboteve dhe bombolave per perdorim nga klientet.

### ***10.2 Programi i monitorimit te ndikimit ne mjedis te projektit***

Monitorimi eshte nje proces i zbulimit te ndryshimeve ne se ato ndodhin, si dhe i percaktimit te drejtimit dhe matjes se shtrirjes se tyre. Objektivi themelor i ketij kapitulli eshte qe te ofroje rekomandime te pershtateshme, qe duhen zbatuar nga operatori, per te siguruar se aktiviteti qe do te zhvillohet do te garantoje mbrojtjen e zones, mbrojtjen e shendetit te punonjesve dhe te komunitetit, mbrojtjen e cilesise se ajrit dhe ujrave qe shkarkohen, minimizimin e mbetjeve teknologjike, etj.

Investitori i ka mundesite financiare dhe stafin drejtues inxhiniero-teknik per te pergatitur planin e monitorimit te ndikimit ne mjedis nga aktiviteti qe do te kryeje, si gjate fazes se ndertimit, ashtu dhe gjate fazes se venies ne funksionim te implantit te depozitimit dhe mbushjes se bombolave me GLN.

Te dhenat e monitorimit do te dergohen cdo 6-muaj prane Drejtorise Rajonale te Mjedisit, Kavaje.

### ***Te pergjithshme***

Objekti ndodhet ne dalje te qytetit te Kavajes, pergjate rruges nacionale Kavaje-Rrogozhine, ne krahun e djathte dhe rreth 500 m larg saj, ne nje parcele ne afersi te fshatit Ballutaj, Komuna Synej, territor ky nen juridiksionin e Rrethit Kavaje.

Duke patur parasysh rrezikshmerine e larte qe paraqet ky implant ne rast te ndonje zjarri aksidental, objekti eshte projektuar dhe ndertuar larg zones se banuar dhe afer rruges automobilistike, per te lehtesuar mundesine e nderhyrjes se shpejte ne rast se paraqitet nevoja.

**Fillimi i ketij aktiviteti, me synim venien ne funksionim te nje impianti depozitimi te GLN-se, ka si objektiv:**

- **Depozitimimin e gazit te lengezuar te naftes (GLN), i importuar me autocisterna, ne kater depozita me kapacitet 100 m<sup>3</sup> seicila;**
- **shitje me shumice (furnizim me autobote pika te karburanteve, hotele, restorante, institucione, etj);**
- **dhe shitjes me pakice (furnizim te konsumatoreve te vegjel me bombola te madhesive te ndryshme).**

**Kryerja e ketij aktiviteti ne kushte normale kerkon qe ai te jete i koordinuar dhe ne perputhje dhe me shume aktivitete te tjera jetesore dhe ekonomike te zones. Vemendje e vecante duhet te kihet sidomos:**

- ✓ kur keto aktivitete jane afer qendrave te banuara,
- ✓ kur nga keto aktivitete mund te ndikohet popullata e fshatrave perreth,
- ✓ per popullsinen dhe aktivitetet ekonomike te zones perreth,
- ✓ kur ka objekte industriale qe kane ndikim ne cilesine e mjedisit te rajonit perreth,
- ✓ kur jane zona qe kane nje status te vecante, etj.

Pra mund te themi se nga ky aktivitet nuk pritet te kete ndikim mjedisor te matshem pasi:

- Nuk ka prodhim te mbetjeve te rrezikshme
- Nuk shkakton ndotje te tokes me shkarkime te ndryshme te lengeta, apo te ngurta
- Nuk ka shkarkime ne ajer te gazrave apo tymrave
- Zhurmat ne mjediset e punes do te jene brenda normes sanitare te lejuar, dhe per pasoje as zhurmat ne mjediset e jashtme nuk pritet te kene ndikim ne popullaten perreth
- Nuk ka clirim te aromave te ndryshme, etj



- Ka vlera normale te temperatures dhe te lageshtise ne mjediset e punes
- Jane parashikuar marrja e te gjitha masave per mbrojtjen ne pune dhe masat per evitimin e rrezikut te zjarrit

**Raporti i Vleresimit te Ndikimit ne Mjedis** eshte pergatitur si pjese e dokumentacionit qe duhet per te marre miratimet e zhvillimit te aktivitetit nga institucionet perkatese.

Raporti eshte pergatitur sipas kerkesave qe shtron Ligji "**Per Mbrojtjen e Mjedisit**". Ai synon te jape aspektet mjedisore te aktivitetit dhe ndikimet e mundshme ne mjedis si rezultat i zhvillimit te tij.

Ne Raportin e Vleresimit te Ndikimit ne Mjedis shoqeria "BESA GAZ" Shpk jep informacionin e duhur:

- per zonen e vendndodhjes se impiantit te GLN-se, qe i perket Rrethit Kavaje,
- per aktivitetin qe eshte menduar te kryhet ne perputhje me kerkesat mjedisore,
- per zhvillimin e aktivitetit te depozitimit dhe mbushjes se bombolaveme GLN qe do te jete ne perputhje me kriteret per mbrojtjen e mjedisit.

### ***Monitorimi i ndikimeve ne mjedis i aktivitetit***

Proçesi i monitorimit do te perqendrohet dhe fokusohet:

- ✓ ne aktivitetin e ketij impianti GLN,
- ✓ ne faktoret qe gjenerojne ndikime negative ne mjedis,
- ✓ ne efektet e ketyre ndikimeve, dhe
- ✓ ne zbatimin e masave per zbutjen e tyre.

Monitorimet do te kryhen nga vete investitori, dhe ne rast te pamundesise teknike per realizimin e tyre do te kerkohet bashkepunimi i subjekteve te specializuara per fushat perkatese. Verifikimet, monitorimet apo auditimet do te organizohen nga institucionet administrative si DRM-ja dhe Ministria e Mjedisit,

### ***Plani i monitorimit***

Potencialet negative te permendura me siper mund te minimizohen duke marre nje sere masash te cilat cojne ne permiresimin dhe reduktimin e ndikimit ne mjedis.

### ***Efektet potencialet ndotese te mjedisit dhe masat mbrojtese gjate fazes se ndertimit dhe gjate fazes se operimit***

#### Pastrimi dhe pergatitja e sheshit

Sheshi ne te cilen eshte ndertuar objekti qe do te sherbeje per impliant depozitimi te GLN-se ka shume pak, ose aspak vegjetacion. Asnje dru qe eshte jashte zones se ndertimit te objekteve nuk eshte pritset.

Te gjitha paisjet qe do te kerkohen te perdoren dhe sjellin zhurma me te medha duhet te kufizohen ne oret e funksionimit, sipas situates perreth. Ne ditet qe ato do te perdoren do te synohet te kete nje numer minimal te punonjesve ne impliantin e GLN-se.

#### Konflikt me perdorimin aktual te tokes si toke bujqesore

Nuk do te jete nevoja per truall shtese, meqenese punimet do te jene teresisht brenda territorit ekzistues te impliantit.

#### *Shqetesime te ndryshme qe mund t'i shkaktohen komuniteteve lokale*

Te gjitha lejet duhet te merren nga autoritetet e komunitetit, dhe ne se perkohesisht preken sipërfaqe toke, ato pas perfundimit te punimeve duhet te kthehen ne gjendjen fillestare.

#### Vendosja e objekteve te impliantit

Nderhyrjet ne toke, gjate hapjes se themeleve dhe per shtrimin e linjave te dergimit te gazeve ne depozita, pritset te sjellin shqetesime te ndryshme. Punimet qe do te kryhen do te jene minimale per te zvogluar demtimin e sipërfaqes se tokes dhe te sasise se dherave te germuara.

#### Magazিনি dhe trajtimi i materialeve te rrezikshme

Duhet treguar kujdes per te evituar ndotjen e tokes dhe ujit nga pikimet dhe rrjedhjet e mundeshme te lubrifikanteve dhe solventeve qe do te perdoren gjate ndertimit te impliantit. Nje plan emergjence duhet te pregatitet ne rast te rrjedhjeve te lubrifikanteve dhe solventeve.

#### Hedhja e mbeturinave te ngurta dhe te lengeta

Problemet shqetesuese qe lidhen me ndotjen e mjedisit jane dhe mbetjet e ngurta qe do te gjenerohen gjate ndertimit te impliantit. Keto mbetje do te duhet te hidhen ne vende te caktuara nga pushteti lokal.

#### *Problemet shqetesuese ne lidhje me kontaminimin e ujit*

**Nuk do te lejohet hedhja e drejte per drejte e mbetjeve te ngurta apo te lengeta ne mjedis te hapur dhe ne vijat ujore.**

### ***Programi i monitorimit***

Programi i monitorimit do te perdoret per te verifikuar, qe te gjitha ndikimet e mundeshme qe do t'i vijne mjedisit nga ndertimi dhe operimi i impiantit te depozitimit te GLN-se jane marre parasysh. Programi i monitorimit per seicilen ndotje potenciale qe mund t'i shkaktohet mjedisit eshte dhene me poshte dhe duhet te mbikqyret nga Drejtoria Rajonale e Mjedisit.

Aspektet kryesore qe do te jene ne vemendje te monitorimit:

- ✓ Pastrimi dhe pergatitja e sheshit te ndertimit: duhet te evitohet prerja e drureve gjate pergatitjes se sheshit te ndertimit.
- ✓ Minimizimi i erozionit: duhet te jete nje detyre primare gjate pergatitjes se sheshit te ndertimit, shesheve ndihmese, etj.
- ✓ Monitorimi i te gjitha dokumentacionit te projektit te miratuar, etj. eshte objekt i kontrollit te vazhdueshem i shoqerise zbatuese.
- ✓ Hedhja e materialeve te nxjerre nga pergatitja e sheshit te ndertimit: kerkohet mbajtja e shenimeve perkatese ne regjistrin e punimeve te kryera. Te behet dokumentimi i materialeve te ngurta te parrezikshme qe hidhen ne vendet e paracaktuara.
- ✓ Dergimi i materialeve dhe i pajisjeve ne shesh: per kete aspekt eshte i nevojshem inspektimi i perhershem, i cili duhet te realizohet ne lidhje me kontrollin e emetimeve te pluhurit ne atmosfere gjate transportit te dherave.

### ***Plani i monitorimit te zhurmave gjate operimit***

1. Operimi i paisjeve dhe i makinerive: gjate procesit te ndertimit dhe funksionimit te impiantit duhet te monitorohet niveli i zhurmave, i cili nuk duhet te kaloje nivelet e caktuara.

## **PERPUTHJA E PROJEKTIT ME PLANET E RREGULLIMIT TE TERRITORIT DHE ME PLANET E ZHVILLIMIT EKONOMIK TE ZONES KU ZBATOHET PROJEKTI**

Bazuar ne Vertetimin e leshuar nga Komuna Synej qe e ka miratuar kete zone si zone per aktivitete ekonomike, dhe ne te njejten kohe me Planin Urbanistik Zonal te miratuar, eshte me rendesi te permendet se ky projekt perputhet me planet e zhvillimit ekonomik dhe me planet e rregullimit te territorit te zones ku eshte zbatuar projekti. Kjo eshte arsyeja qe investitorit i eshte miratuar leja e zhvillimit te aktivitetit ne kete objekt. (shih dokumentacionin bashkangjitur).

## PERMBLEDHJA E KESHILLIMEVE ME ORGANET E QEVERISJES VENDORE, PUBLIKUN, ETJ.

Bazuar ne kontaktet e marra me organet e qeverisjes vendore dhe shoqatat mjedisore, dhe ne dokumentacionin qe disponohet, duhet pohuar se shoqeria i ka kryer keshillimet dhe konsultimet e nevojshme me komunitetin e kesaj zone, dhe ne vecanti me drejtuesit e pushtetit vendor te komunes Synej. Kjo gje shprehet dhe ne mendimin e dhene, per lejimin e kryerjes se aktivitetit te shoqerise ne vendin ku eshte ndertuar objekti, nga ana e Komunes Synej.

## MASAT REHABILITUESE, NE RAST NDOTJEJE DHE DENTIMI TE MJEDISIT

Masat per mbrojtjen e mjedisit, qe jane marre nga ana e shoqerise jane:

- rregullimi, sistemimi dhe rrethimi i territorit,
- instalimi i sistemit te seperimit te ujrave te grumbulluara nga kanalet siperfaqesore te objektit,
- jane bere kanalizimet e brendshme te objektit te lidhura me tubacionin kryesor qe shkarkohet ne kanalin prane objektit,
- sistemet e parandalimit te aksidenteve ne impiant:
  - sinjalizuesit e rrjedhjeve te mundeshme te GLN-se
  - sistemi i ftohjes se depozitave ne stinen e nxehte
  - sistemi ifikes se zjarrit aksidenta, etj.

## PROBLEMET SOCIALE

**Punesimi.** Sektori i shitjes se karburanteve dhe nenprodukteve te saj me shumice dhe pakice zen nje vend te vogel ne perqindjen e aktiviteteve te biznesit, ku pjesen me te madhe e zene sherbimet. Por megjithate duke marre parasysh kerkesen ne rritje per to, keto aktivitete jane per t'u marre ne konsiderate dhe ne numrin e te punesuarve. Per kete zone krijimi i 10 vendeve te reja pune paraqet nje mundesi per angazhim te banoreve te zones perreth.

Gjate periudhes qe impianti i GLN-se do te vihet ne funksionim nuk ka per te rezultuar asnje problem social, si dhe nuk do te perbeje asnje shqetesim per banoret e zones perreth. Ndonese ka nje numer te kufizuar punonjesish, eshte patur parasysh nga ana e administratorit te shoqerise qe te punesohen banore te kesaj zone.

Sic eshte parashtruar edhe ne Gen-Planin qe ndodhet se bashku me dokumentacionin e shoqerise objektet e banimit jane ne largesi me objektin ku zhvillohet aktiviteti.

**Bujqesia.** Ne nje kendveshtrim tjeter, Kavaja eshte nje rajon qe vite me pare eshte njohur si bujqesor, ndersa pas ndryshimeve te viteve te fundit, bujqesia nuk perben me bazen me te rendesishme ekonomike. Kjo vjen per shkak te shndrrimit te karakterit te zones ne teresi nga bujqesor ne urban. Nder aresyet e renies se sektorit bujqesor eshte dhe fakti qe njerezit nuk shfaqin interes per t'u marre me bujqesi, dhe ata po punesohen gjithnje e me teper ne sektore te tjere te tille, si industria dhe sherbimet.

## SIPERFAQJA PYJORE

Zona e zgjedhur per ndertimin e impiantit te GLN-se eshte miratuar aktualisht si zone per aktivitete ekonomike jo ndotese. Pra eshte shesh i lire per ndertime objektesh ekonomike.

## FLORA, FAUNA, EKOSISTEMET

Vlerat faunistike ekzistuese dhe potenciale te zones nuk jane shume te pasura. Flora perbehet nga shume elemente te flores mesdhetare.

## TE DHENAT MBI KLIMEN

Klima e zones se Kavajes eshte klime tipike mesdhetare, qe karakterizohet me dimer te bute, ne raste te rralla me ngrica apo me rreshje debore.

Stina e veres karakterizohet me periudha te gjata te nxehti dhe thatesire, ndersa stina e vjeshtes sidomos muajt Nentor-Dhjetor ka sasine me te madhe te rreshjeve te shiut.

**Temperaturat.** Muajt Janar dhe Shkurt jane pergjithesisht muajt me te ftohte te vitit, gjate te cileve temperaturat minimale zbresin edhe nen zero grade, por temperatura mesatare e ketyre muajve luhetet midis 10-14 grade Celsius.

Muajt me te nxehte te vitit jane muaji Korrik dhe Gusht me nje temperature mesatare prej 22-26<sup>0</sup>C. Ne periudha te vecanta gjate ketyre 2 muajve temperaturat arrijne edhe 33-38 grade Celsius.

**Ererat.** Nga studimet shumevjecare te kryera rezulton se ne kete zone drejtimi i ererave eshte lindje-perendim dhe anasjelltas. Ererat qe fryjne ne kete zone, sidomos gjate stines se veres favorizohen edhe nga prania e detit qe ndodhet prane zones se qytetit Kavaje. Shpejtesia mesatare e eres eshte afersisht ne vlerat 1,6-1,8 m/sek.

**Reshjet.** Sasia mesatare vjetore e rreshjeve arrin 1.100-1400 mm. Muajt me me shume rreshje jane muajt Nentor, Dhjetor dhe Janar, ndersa sasia me e vogel e rreshjeve bie gjate muajve Korrik, Gusht, Shtator.

Zona e Kavajes karakterizohet pergjithesisht me vleren mesatare vjetore te rreshjeve te shiut te vendit.

**Diellzimi.** Ne zonen e Kavajes dhe perreth ditet me diell zene afersisht 280 dite/vit.

## **HIDROGJEOLGJIA E VENDBURIMIT**

Vendi qe propozohet nuk ka probleme hidrogjeologjike. Nga studimet hidrogjeologjike vihet re se ne vendin ku eshte ndertuar ipianti i GLN-se nuk ka rezerva uji nentokesor.

## **P E R F U N D I M E:**

Duke pare projektin ne kompleksitetin e vet si nje Impiant Depozitimi dhe Mbushje te Bombolave me GLN per shitje me shumice dhe pakice te saj, mendojme se duke zbatuar me rigorozitet parametrat bashkekohore te zhvillimit te ketij lloji aktiviteti, duke e manaxhuar me kujdes e ne menyre te vazhdueshme ate, por dhe masat e siperpermendura per ruajtjen e permiresimin e mjedisit, pasojat negative qe shoqerojne natyrshem kete aktivitet do te jene te kontrolluara.

**Pergatiti VNM- ne:**

**Inxh.Mj.Raimina Hakrama**

**Ekspert i VNM-se dhe Auditimit Mjedisor**

**g) Plan I perballimit te emergjencave**

**PER IMPIANTIN E DEPOZITIMIT , AMBALLAZHIMIT DHE  
TREGTIMIT TE GAZIT TË LËNGËZUAR TË NAFTËS**

## **HYRJE**

Plan i Emergjences per Shoqerine "BESA GAZ" shpk trajton ne vecanti, problemet e emergjences ne te cilat mund te ndeshemi ne incidentet me Gazin e Lengshem te Naftes (GLN). Keto incidente mund te kene shkaktare gabimet njerezore, incidentet gjate transportimit, procese te crregullimeve teknike, aktet terroriste, zjarri ose shperthime.

Plani i Reagimit te Emergjencave eshte nje pjese e rendesishme per nje menaxhim te materialeve te rrezikshme. Plani emergjences eshte i nevojshem per t'iu paraprire incidenteve qe mund te ndodhin per shkaqe te ndryshme, te cilat mund te sjellin deme si ne jetet e njerezve edhe ne demtimin e prones. Plani eshte i ndryshueshem ne vazhdimesi te procesit te punes dhe i sigurt. Personat pergjegjes duhet tu paraprijne ketyre ngjarjeve.

Plani i emergjences permban nje liste numrash telefoni per raste emergjente, nje plan te detajuar ne te cilat te perfshije perdorimin e nje kompleks informacionesh dhe implementimin e pajisjeve dhe procedurave te specializuara. Ne cfaredo rrethane, nje plan emergjence eshte patjeter i domosdoshem. Prioriteti jone kryesor eshte siguria ndaj komunitetit, ambientit dhe prones.

Plani eshte nje skice e pergjithshme, e pergatitur si minimale e standarteve te sigurise qe do te ndiqen nga shoqeria "BESA GAZ" shpk e menaxhimnit te GLN, ne menyre qe te siguroje nje biznes normal; sigurine ne pune te punonjesve te saj si dhe per te kryer operacionet ekonomike dhe ato te mbrojtjes nga zjarri ne menyre te sigurt, dhe arrijten e shmangies se punonjesve nga ndikimi negativ i avujve te GLN dhe pasojave te tjera qe gjenerojne nga shkaku GLN.

## **Sherbimi i Emergjencave**

Forcat e sigurise: 3 punonjes & 1 drejtues

M.K.Z.: 1 inspektor

Departamenti teknologjik: 5 punonjes

Departamenti i sigurimit teknik: 1 punonjes ( 1 inxhinier mekanik)

Departamenti ekonomik: 3 punonjes

Sherbimi i Zjarrfikses do te jete nje skuader vullnetare e formuar nga punonjesit e turnit,te departamentit teknologjik dhe te forcave te sigurise.

Forcat e Ligjit:

- Stafi i punonjesve te shoqerise eshte i kufizuar, por struktura per MNZSH jane ndertuar si nje detyre suplementare, e cila do funksionoje direk, pa asnje hezitim ,duke e nderprere punen (detyren) funksionale dhe duke mare detyren e re per te cilen edhe eshte trainuar.
- Sherbimet Emergjente Mjekesore Shoqeria "BESA Gaz" Shpk si dhe nuk ka ne organike nje strukture mjeksore. Sherbimin e kualifikuar per dhenien e ndihmes se pare e planifikuar te behet



nga nje staf i trainuar per te cilet eshte formatuar edhe nje cante e ndihmes se pare. Kjo cante permban medikamente specifike per eliminimin e efekteve te GLN ( AVUJVE) dhe per fashimin e ndonje frakture te mundeshme. Kjo strukture do veproje menjehere mbas nxjerrjes nga zona e mergjences te demtuareve dhe qe do kene nevoje per fashim.

- Komiteti i Planifikimit te Emergjencave lokale. Ne Shoqerine "BESA Gaz" Shpk. eshte ngritur Shtabi i Emergjences, i cili eshte duke drejtuar qe tani ne kohe normale punen per pergatitjen e infrastruktures per nje reagim normal ne nje te ardhme. Keshtu jane mare masa dhe jane vendosur tabelat udhezuese dhe orientuese per zbatimin e masave parandaluese te nje emergjence. Jane hartuar rregulloret e veprimeve operacionale ne shoqeri, rregullorja e Sigurise gjate punes me GLN, rregulloret, plani i emergjences per skenare te ndryshme ne zona te ndryshme te linjes teknologjike. Eshte bere nje program trainimi, i cili eshte duke u zhvilluar me te gjitha strukturat dhe qe do vazhdoje per cdo muaj, sipas nje plani te miratuar.

- Kompanite me te interesuara per kete plan emergjence jane kryesisht, Shoqeria "BESA Gaz" shpk e cila eshte dhe qendra e impaktit negativ qe ajo mund te jap dhe po kaq te interesuara jane edhe kompanite e tjera qe ushtrojne aktivitetin ne afersi te ketij impinati dhe ne kufijte ndares me te me aktivitetin e kesaj shoqerie.

## **GATISHMERIA PER EMERGJENCE GLN**

### **Njohurite**

### **Trajnim**

### **Planifikim**

### **Pike synimi**

Ne kete plan parshikohet trajnimi i personelit me dhenie informacionesh mbi gazin, per parandalimin, kontrollin dhe kufizimin e aksidenteve duke perfshire Gazin e Lengshem te Naftes (GLN).

Per trainimin e personelit eshte hartuar nje program ku jane perfshire tema te rekomanduara dhe nga IQT, sidomos ne drejtim te njohjes me vetite fiziko-kimike te GLN, te sjelljes se tij ne natyre, te shkaqeve te lindjes se nje zjarri, te mjeteve e metodave te luftes k/zjarr, etj tema te njohjes me linjen teknologjike, linjes se elektrikut, instalimeve te paisjeve e mjeteve zjarr/fikese dhe te tjera veprime.

Per kete program jane pergatitur specialistet e Shoqerise dhe temat e tjera do zhvillohen nga specialiste te PMNZSH-se te Prefekturs se Qarkut Tirane. Ne fund te ketij programi do zhvillohet nje ushtrim taktik me veprime te vete skuadres vullnetare te Shoqerise dhe nje variant ku do jete edhe nderhyrja e njesise te specializuar te PMNZSH-se.

## **Ripaisje per leje mjedisore**

**Objekti: "Impiant depozitimi dhe mbushje bombulash me GLN"**

---

Rendesi i eshte kushtuar njohjes se linjes teknologjike te GLN, vendet e pozicionet ku mund te lind nje incident si dhe veprimeve per izolimin e tij, etj pune.

Nje mase tjeter efikase eshte dhe masat qe jane mare per parandalimin e incidentit.

Per kete, specialistst e Shoqerise, kane hartuar nje Rregullore "Mbi te drejttat, detyrat, pergjegjesia e personelit te shfrytezimit te objekteve te ngarkimit te autocisternave me GLN".

Ne kete rregullore pershkruhet cfare duhet te zbatoje Teknologu, cfare Pompisti i Objektivit si dhe Rregulloren e Sigurimit Teknik dhe mbrojtjen ne pune. Ne keto rregullore jane cituar, ne detaje, te gjitha veprimet gjate punes me GLN ne cdo objekt.

Nje mase efikase eshte mare ne drejtim te perqendrimit te origjines se rrjedhjeve (si ne fl1anxha, valvula, ne rimbushje, etj) ne zona te ndryshme te linjes. Ne permiresimin e ventilimit per te ulur mundesine e rrjedhjeve te GLN, dhe menjanimi i gazrave.

Gjithashtu jane mare masa, treguar me tabela spjeguese, per te mos lejuar hyrjen e cdo njeriu ne, pa u autorizuar, ne Zonat e Kufizuara. Jane mare masa per te mos lejuar hyrjen e cdo lloi automjeti ne keto zona, Jane mare masa paraprake per ndalimin e pirjes se duhanit neper teritor si dhe perdorimin e zjarrit.

Keto dhe te tjera masa profilaktike, pjese e punes dhe pergjegjesise se teknologeve e specialisteve te mirembajtjes, jane masa efikase te parandalimit te incidenteve te mundeshme, referuar (shtojca 1).

## **Qellimi**

Plan i Emergjences per Gazin e Lengshem te Naftes eshte paracaktuar te parashikojte asistencen per nje reagim te shpejte dhe efektiv ne raste emergjencash.

## **Objektiva te Pergjithshme**

Parashikim i nje Grupi te Sherbimeve te Emergjences sipas:

Ne Shoqerine "BESA Gaz" Shpk., nga personeli punonjes i saj, eshte ngritur (organizuar) nje skuader vullnetare per perballimin e nje emergjence te mundeshme.

Kjo skuader do kete ne perberje te saj punonjes te turnit, si teknolog, manovrator, elektrikist punonjes, etj. Per trainimin e saj eshte hartuar nje program i detajuar qe permban tema per njohjen e linjes teknologjike, te avarive me apo pa zjarr, te mjeteve e paisjeve te luftes k/zjarr, te nje taktike lufte k/zjarr dhe kur ato do mbeshteyen nge PMNZSH-ja e Prefektures.

Nje informacioni te plote mbi Gazin e Lengshem te Naftes (GLN), SI nje lende e rrezikshme; (ref. Rregullores se Instruktit per Punonjesit e Shoqerise "BESA Gaz" shpk.)

- Nje informacion te pergjithshem mbi impiantet e GLN dhe operacioni i transportimit te gazit, per shkrimi i linjes sipas zonave te emertuara nga shoqeria dhe personeli pergjegjes;

Objektivat e nje Plani Emergjence parashikojne:

## **Ripaisje per leje mjedisore**

**Objekti: "Impiant depozitimi dhe mbushje bombulash me GLN"**

---

1. Informacion fillestar per karakteristikat dhe procedurat e emergjences, te cilat interpretohen me skenare incidentesh per zvogelimet e incidenteve.
2. Informacion teknik dhe ekspertisa e autoriteteve lokale per vendngjarjet e aksidenteve o incidenteve.
3. Mjetet e kontaktit te personelit te trajnuar per sigurine e emergjencat e GLN dhe teknikat e perfshira, tankerat, autocisternat, etj.
4. Asistence ne Emergjencat, sipas kerkeses, direkt ne vendngjarjen e incidentit qe mund te ndodhin drejtuar Qendres Pergjegjese te Emergjencave si pjese e ketij Plani Emergjence.

### **Organizatrat**

Organizimi i ketij Plan Emergjence perfshin shoqerite "BESA GAZ" shpk, bizneset fqinje, Pushtetin Lokal, PMNZ, shtetin. (tabela 1)

Te cilat veprojne me ane te numrave te emergjences qe kane vene ne dispozicion 24 ore ne dite. Ky rrjet konsiston me pjesmarjen e kompanive te ndryshme, pjesmarjen e seciles prej tyre ne planin e emergjences.

Parashikohet trajnimi i personelit, teknikeve dhe eksperteve per nje pergjigje te menjehershme dhe efektive ne raste emergjencave/incidenteve qe mund te ndodhin.

Personeli do te trajnohet nga vete shoqeria nga specialist te kualifikuar dhe agjenci te licensuara. (tabela 2)

Eshte parashikuar nje program i perbashket per perballimin e nje emergjence, kudo qe te ndodhe. Per kete eshte planifikuar te behen plane te ndersjellta midis kompanive per ndihme rreciproke. (akt-mareveshje te ndersjellta).

Ne kete program do trainohen te gjitha strukturat duke perfshire:

- punonjesit e manaxhimit te aktiviteteve,
- operatoret dhe tekniket,
- punonjesit e mirembajtjes,
- stafi drejtues i shoqerise "BESA Gaz" Shpk
- stafi i subjekteve qe do operojne ne zonen industriale dhe "BESA Gaz" Shpk
- punonjesit e sherbimit te sigurise "BESA Gaz" Shpk

Qellimi i trainimit te ketyre strukturave eshte njohja me Planin e emergjences si qellim ne vetevete dhe organizimin ne rast alarmi per nje dalje gazi ose zjarri. Per te gjitha, por vecanerisht operatoreve te impiantit ne plan u caktohen detyra te organizohen ne skuadra te nderhyrjes se shpejte, te dalluara ne dy faze:

**Ripaisje per leje mjedisore****Objekti: "Implant depozitimi dhe mbushje bombulash me GLN"**

a) Veprimet kryesore per sigurine e implantit, si nderprerja e tensionit ne zonat qe kane te bejne me emergjencen, mbyllja e ventileve te GLN, venia ne pune e pompave zjarrefikse dhesistemeve te ftohjes.

b) Operacionet e mirefillta zjarrefikese, si kontrolli i zjarrit, shuarja e tij e mundeshme, kontrolli i daljeve te mundeshme te gazit.

Per kete arsye me punonjesit e shfrytezimit te implantit kemi programuar qe ata te marin pjese ne nje stervitje praktike te zbatimit te planit te emergjences. Jane planifikuar dy stervitje te tilla ne vit, ku ne njeren eshte planifikuar edhe pjesmarja e PMNZSHjse te Prefektures se Qarkut Tirane.

**PLANIFIKIMI****Filozofia.**

Ne Planin per Emergjencat paraqiten te gjitha adresat e nevojshme per Emergjencat;

si Zjarrefikseve, Policise, etj., duke kontaktuar me to, ku do jepet informacion per emer dhe numer telefoni.

Ne tabelen 1, paraqitet skema e lajmerimit te subjekteve

Ne Tabelen 2 paraqitet Skema e Lajmerimit te Shoqerise " BESA Gaz" Shpk

Ekipi i Kunderveprimit

**Tabela 1, Skema e lajmerimit te Subjekteve**

<b>Nr.</b>	<b>Subjekti</b>	<b>Telefon</b>	<b>Celular</b>	<b>Personi kontaktit</b>	<b>i Te ndryshme</b>
1.	Prefektura Tirane				
2.	Bashkia Kavaje				
3.	PMNZSH Tirane				
4.	Drejtoria e Policise Qarku Tirane				
5.	Spitali Tirane/ Drejtoria e Sherbimit Shendetesor Tirane				
6.	Ministria e Rendit Publik				
7.	Ministria e Mjedisit				
8.	Ministria e Transportit dhe Telekomunikacioneve				
9.	Ministria e e Ekonomise, Tregtise dhe Energjitikes				
10.	Ministria e Mbrojtjes				
11.					

Tabela 2, Skema e Lajmerimit te Shoqerise " BESA Gaz" Shpk

Nr.	Ne shtepi				Emri Mbiemri	Ne pune		
	Pozicioni	Sektori	Telefoni	Celulari		Sektori	Detyra	Shenime
1.								
2.								
3.								
4.								
5.								
6.								
7.								
8.								
9.								
10.								
11.								
12.								

### Pergjegjesit e Rrjetit

Plani per Emergjencat ka ne dispozicion numrat e emergjences 24 ore ne dite (**Non\_Stop**), me personel te kualifikuar dhe te specializuar, me pajisje te specializuara per t'iu pergjigjur emergjencave te GLN.

### Rreziqet e Derdhjes te Gazit te Lengshem te Naftes (GLN)

Rreziqet e derdhjes te Gazit te Lengshem te Naftes (GLN) konsitojne ne humbjet potenciale ne:

1. Jeten njerezore; punonjesit e shoqerise, komuniteti perreth;
2. Pronat e shoqerise;
3. Te Tjera;

### Objektivat

1. Shpetimi i njerezve, punonjesve te shoqerise, prones;
2. Mbrojtja e ndertesave te ekspozuara
3. Permbajtja e rrezikshmerise
4. Zjarrefikesit

Do konsistoje ne mbajtjen ne gatishmeri te linjes kunder zjarri te instaluar mbi objekte, ne shperndarjen neper objekte te paisjeve k/zjarr me veprim specifik sipas akticitetit te objektit, p.sh. fikesa me gaz inert apo me pluhur te thate ne gabinat elektrike, ne sallan e motorrave, etj dhe te tjera fiksa ne objekte te tjera.

Do qendroje ne mbajtjen ne gatishmeri te fiksave, ne mbajtjen rrezerve te lendeve mbushese ( kimikateve). Ne profilaksine e tyre dhe ne pervehtesimin e tyre.

## **5. Shperndarja e Avujve**

Eshte nje mase shume e rendesishme per menjanimin e krijimit te perqendrimit eksplodues te avujve te GLN. Per kete jane mare masat qe, te kater vaskat te jene ne cdo kohe plot me uje te ftohte, qe elektromotorret ne sallan e pompimit te jene ne gatishmeri, qe ne cdo kohe , pervec rrymes elektrike, te jene ne gatishmeri gjeneratoret, motokompresoret dhe e gjithe linja per ahperndarjen e ujit te ftohte.

## **6. Rezerva plotesuese**

Eshte planizuar qe per cdo paisje apo lende vepruese ne ndihme te luftes k/zjarr, te jene rezerva dhe me afat skadence te mjaftueshme.

## **7. Te Tjera**

I rendesishem per suksesin e parandalimit te nje incidenti dhe te nje lufte efikase, ne se ndodh nje incident, eshte perkushtimi i drejtueseve te Shoqerise ne organizimin dhe trainimin e strukturave te saj per kryerjen e detyres pa probleme dhe komod per nje biznes te tille.

## **Identifikimi i Aktiveteve dhe i Rreziqeve**

### **Aktivitetet kryesore**

- Magazinimi: trajtim
- Transferim: duke perfshire operacionet ngarkim / shkarkim
- Sigurim: sistemi hidraulik, valvula auto-fikese etj

Ne magazinimin apo shperndarjen e GLN, aplikimi i nje plani emergjence mund te jete ne

- Ne nje rrjedhje te tubacioneve ose fllanxhave;
- Ne nje rrjedhje te cilindrit apo tankerit;
- Ne nje rrjedhje ne estakaden e rimbushjes se autocisternave me GLN;
- Nje zjarr te afert me tankerat;
- Nje punonjes mund te jete demtuar (djegur nga Gazi);
- Ne perhapjen e nje zjarri ne ambientet e cilindrave ,etj.;

Ne lidhje me mundesite e incidenteve, ne kemi parashikuar dhe skenaret dhe strategjite e kunder veprimit sipas skenareve. Ne programin e stervitjes jane parashikuar qe keto skenare dhe strategji te trajtohen me apo pa zjarr, vetem apo me nderhyrjen e forcave te specializuara te PMNZSH-se.

**VEPRIMI OPERACIONAL DHE MADHESIA E TYRE DO VAREN NGA LLOI I INCIDENTIT** dhe pozicioni ne linje. Do varen nga kushtet e motit dhe qendrueshmeria ne kete lufte. E rendesishme dhe qe eshte nje nga prioritetet gjate trainimit, do jete pergatitje psikologjike per nje qendrueshmeri e perkushtim gjate kryerjes se veprimeve operationale. Ky eshte dhe pike synimi yne ne kete pergatitje.

**• Rreziqet: Neglizhim ne Pajisje:**

- Ndikim i defekteve mekanike gjate transportit jane shkaktare ne aksidentet;
- Defekte mekanike ne te shumten e rasteve kane shkaktuar aksidente gjate transferimit dhe magazinimit;
- Gjate aktivitetit te transferimit nje numer i madh aksidente sh kane ndodhur nga avarite ne' pritjen automatike te valvules;

**Neglizhim Njerezor/organizatat**

- Gabim direkt i operatorit
- Trajnim i pamjaftueshem, mungese kompetence, mungese informacioni, mungese kordinimi, kofidencja te tepruara

**2.2 Fati i mundshem i nje Derdhjeje GLN**

**2.3 Hartimi i Skenarve te Derdhjes se Gazit (GLN)**

Krijimi i skenareve te ndryshme per derdhje eshte nje menyre efikase per ushtrimin dhe trajnimin e personelit, te cilet kane rolin e tyre ne nje plan emergjence. Personel i trajnuar jo vetem do te ndjehet i afte pas ketyretrajnimeve por do te sjelli dhe dobi ne menaxhimin sa me efikas gjate nje incidenti.

Skenare aksidentesh ne instalimet e GLN:

- Avarite katastrofike - ndezja e menjehershme krijon lemshe zjarri, pengimi i ndezjes mund te pengoje formimin e f1akeve;
- Lokalizimi i avaries ne enet me presion te larte: ne rast ndezje ne kete zone mund te sjelli si pasoje krijimin e nje shperthimi;
- Tejbmbushja: mbi nivelin e caktuar nxit ndezjen;
- Avari ne tubacione: gervishtjet, diametri i vrimes i barabarte me rezen e tubit, rrjedhje ne flanaxhe, flakerimat, te cilat mundesojne nje shperthim;
- Perhapje e avullit: shkakton ndezje, flakerimet mundesojne nje shperthim
- Derdhje nga cilindri nga tejbmbushja: shperthim i izoluar

**Burimet e zones se Shoqerise " BESA Gaz" Shpk**

## Ripaisje per leje mjedisore

Objekti: "Implant depozitimi dhe mbushje bombulash me GLN"

Impianti i shoqerise "BESA Gaz" Shpk. perfshin nje pozicion hapsire, e cila kerkon vemendje specifike. Linja e tubacioneve, e pershkruar dhe me siper, kryesisht ka flanaxha dhe valvola. Hapsira e vendosjes se tankereve eshte dhe vemendja kryesore e planifikimit te planizimit te luftes. Pavaresisht se ne to jane instaluar linja stacionare te ftohesave me sprucatore uji te ftohte me nje ndieshmeri edhe ne nje temperature 40 grade celsius, mundesia per nje incident eshte e mundeshme e pranishme. Mund te ndodh te kete nje rrjedhje ne fund te cilindrit qe edhe pse do nderhyhet per ta izoluar, mundet qe ajo te deshtoje.

Keshtu do mund te na duhet ta kalojme GLN nga nje cilinder ne tjetere. Keto veprime do kryhen ne masa te larta sigurie dhe gatishmerie te luftes kundrazjarr.

Ne se do ndodhe nje incident i tille, skuadra vullnetare e kunderveprimit dhe punonjesve te zone s ju ipen keto detyra:

- Te boshatiset zona e emergjences dhe aty te hyje vetem personeli i trainuar dhe specialistet kopetent.
- te behet izolimi i zones dhe te kryhen matje per perhapjen e avujve te gazit. Nuk mjafton vetem ne se e ndjen eren apo jo.
- te nderpriten dhe menjanohen shkendijat elektrike, burimet e nxehtesise, si motorret elektrike, armet e zjarrit, dritat e sinjalizimit dhe cdo shkendije apo flake.
- te mos perdoren telefonat celulare, ndryshimi i ndricimit fik-ndez. etj.
- te meren masa per pengimin e derdhjes se lengut gaz, te behet mbyllja e valvulave nga operatori dhe teknologu.
- te menjanohet ventilimi dhe punimet tokesore , ventilimi i detyruar mund te shkaktoj e rritjen e mundesise te nje atmosfere te zjarre.
- skuadres vullnetare k/zjarr, qendroni ne gatishmeri, me mjete zjarrefikese ne pozicion lufte per izolimin dhe mbjtjen nen kontroll te nje shkendije te mundeshme.

## Konsiderata Speciale per zonen e Depozitim / Shperndarjes se GLN

Zona e depozitimit te GLN perfaqesohet nga nje shesh ku jane te instaluar 4 depozita horizontale ne forme cilindri, me kapacitet mbajtes nga 100 m<sup>3</sup> secila. Cdo tanker eshte e rrethuar nga nje mur betonarmeje, qe siguron mbrojtjen dhe mbajtjen e GLN te derdhur per te mos u perhapur si dhe ka nje strukture qe lejon manovrueshmeri ne levizje. Tankerat jane te veshur, kane te instaluar sistemin e leshimit te ujit te ftohte nepermjet sprucatoreve qe garantoj ne qendrueshmeri te temperatures brenda kufijeve te lejuara.

Kane cilesi, qe ne se temperatura e ambientit rritet ne mbi 38° Celsius, ato veteleshohen dhe njomin te gjithe siperfaqen e jashteme te depozites. Perverc kesaj, ne te gjitha anet , me rreth gjashte topa k/zjarr , te vendosura ne te kater anet e vend-depozitimit te tyre, behet i mundur dergimi i ujit ne sasi dhe forme duke bere te mundur luften k/ zjarr. Keto topa e hedhin ujin ne te gjithe lartesine e tankereve dhe krijojne mundesi per kryqezimin e rrymave te tyre. Me ane te tyre mbulohet cdo pjese e zones.



## **Ripaisje per leje mjedisore**

**Objekti: "Impiant depozitimi dhe mbushje bombulash me GLN"**

---

Ne nyje te vecanta ne kete zone, jane vendosur edhe fiksa dore, te vegjel me qellim izolimin e vatrave te vogla te sapolindura. Ato jane vendosur duke plotesuar kushtet teknike per to. I gjithë sistemi i elektricitetit eshte instaluar ne konformitet me kerkesat e sigurise.

Shtresa poshte tankereve eshte prej betoni, ndersa ajo jashte mureve rrethuese te tankereve eshte shtruar me cakull (stabilizant). Eshte parashikuar dhe jane mare masa qe ky ambjent te mos kete te pranishme lende te rrezikeshme, objekt dhe shkak i zjarreve. Gjithashtu eshte traituar qe , ne cdo kohe, te mos kete barera, sidomos ne stinet e ngrohta.

Infrastruktura rrugore eshte teper e pershtateshme per veprime te lireshme. Po keshtu eshte e ndertuar dhe e paisur edhe estakada e rimbushjes se autocisternave me GLN. Cdo gje eshte konform standartit per punen me ENET NEN PRESION.

Ketu eshte instaluar edhe peshorja dhe krijon lehtësi ne manovrim te automjeteve te ngarkuara me gaz.

### **Strategjia e Kunderveprimit ndaj Skenareve (me apo pa flake)**

#### **Filozofia dhe Objektivat**

Te gjitha emergjencat / incidentet do te trajtohen me prioritet te larte mbi cdo pune tjeter. Sigurimi i adeguate e bashkrendimit te punes dhe i mbikqyrjes, i shoqeruar me fuqi punetore te mjaftueshme dhe sigurimi i pajisjeve per reagimin e emergjencave.

Ne trajtimi e emergjencave duhet te:

- a. Mbrohet jeta e njerzve
- b. Prona; duhet te meren masa parandaluese per te mos ndodhur zjarr;
- c. Gjetja dhe ndalimi i rrjedhjes se gazit: eliminimi i defekteve;
- d. Percaktimi i shkakut te incidentit dhe raportin e rregjistruar;
- e. Rishikimin e procedurave te menaxhimit te emergjencave, ku kerkohet personi i menaxhimit, shtabi iemergjences, personi i kualifikuar;

Do te mbahen lidhje te rregullta me skuadren vullnetare te shoqerise "BESA Gaz" shpk, fqinjët.

Te gjitha raportimet per cdo emergjence/incident te dyshuar do te trajtohen sit e verteta, procedurat e emergjencave do te nderpriten veten ne rast konfirmimi nese eshte nje alarm fal1co. Ne rast e kemi nje emergjence serioze thirret MNZSH Tirane, shteti. Ne kete rast hyn ne fuqi skema e njoftimit te jashtem.

#### **Kushtet Kufizuese dhe te Pavolitshme**

Gjate zhvillimit te skenareve, moment i pavolitshem do jete skenari kur ne fund apo prane cilindrit do shfaqet nje ndezje e menjehereshme e cila mund te krijojte nje lernsh zjarri. Nderhyrja e menjehereshme me sistemin e goditjes me uje te ftohte mund ta izoloj e flaken dhe ta mbaje ne gjendje te penguar per zhvillim. Kjo situatë mund te vazhdoje per deri sa te vijne forcat e specializuara te PMNZSH-se. Drejtuesi i emergjences dhe i shtabit te emergjences, i japin detyra plotesuese skuadres k/zjarr dhe e perforcjne ate me te tjere luftues , duke perdorur edhe mjete e levizeshme k/zjarr. Ne kete luftim lajmerohen te perforcjne edhe skuadrat e kompanive fqinje. Gjate kesaj kohe , teknologeve dhe manovratoreve u jepet deture qe te marini masa lokalizuese te avarise, ndryshe mund te krijohet ndonje shperthim. Kjo eshte dhe situata me e veshtire per nje emergjence me GLN.

### **Strategjia per Zonen e Depozitimit te GLN / Skenaret pa Flake**

#### **Stadi i incidentit - derdhjet/ jo ndezje**

##### **Shenjat e Rrjedhjes**

- Shenja avulli te dukshme
- Kontrolli i rrjedhjes se gazit
- Te Tjera

##### **Objektivat**

- Shpetimi
- Evakuim
- Eliminimi i burimit te ndezjes
- kontrolli i Avujve/Likuideve
- Permbajtja e rrezikshmerise
- Zonat e ventiluara
- Te Tjera

##### **Lendet e Rrezikshme - Likuidet:**

1. Sigurimi i likuideve, sistemi 1 sigurise.
2. Perdorimi i sperkatjes me hidrante per shperndarjen e likuideve dhe largimin e avujve nese mund te jete pa rrezik. Nje veprim i tille do mund te ndodhe ne valvolat dhe fillanxhat gjate linjes . Per kete do perdoren hidrante dhe kontrolli i zones per menjanimin e ndonje burimi zjarri. Kjo perderisa te jete nderprere (izoluar) burimi i derdhjes dhe te jete bere monitorimi i ambientit per prezencen e avujve te gazit.
3. Perdorimi i sperkatjes me uje per shperndarjen e avujve.

4. Rikuperimi i zonave te ekspozuara.

5. Informimi i personave pergjegjes te emergjencave dhe Sherbimeve Komunale.

### **Lendet e Rrezikshme - Avujt**

Perdorimi i sperkatjes me uje per shperndarjen dhe drejtimin e avujve larg nga ndertesat, automjeteve dhe burimet e tjera ndezese.

### **Strategjia per Zonen e Depozitimit te GLN / Skenaret me Flake**

#### **Stadi e incidentit - derdhjet / ndezje**

#### **Rrethanat e Zjarrit**

- **Fillimi i shkendijave**

Cfare do ndodhi ne se shkendija do shfaqet (lindi) tek tankeret. Ne cfare pozicioni do lindin. Masat izoluese te shkendise do jene te menjehereshme per ta mbajtur te rrethuar dhe izoluar ndezjen. Do veprojme me njehere, punonjesit e zones aty, si teknologu, operatori mirembajtesi, punonjesi i Sigurites., etj prezent e te trainuar per emergjence. Per kete skenar do kete organizim (mobilizim) tota1 te strukturave te emergjences (k/zjarr)., te "Besa Gaz" Shpk. Do njoftohet edhe PMNZSH-ja e Prefektures Qarkut Tirane. Do njoftohet edhe struktura Shteterore dhe e Pushtetit Lokal. Do kete gjithethepershirje. Thjesht, do vihet ne funksion skema e lajmerimit te jashtem.

Kur zjarri do jete ne afesi te kompleksit te GLN, veprimet do te meren nga ana e personelit te trainuar ne vend pas perfundimit te veprimeve qe meren per lajmerimin e stafit te Shoqerise, apo edhe i PMNZSH-se, etj.

Personi i pare ne vater, do veproje konform sistemit te lajmerimit, te trajtuar edhe ne skenaret e mesiperme.

- **Strukturat e perfshira**

- **Siguria e valvulave**

- **Lende Djegese te tjera**

- **Zonat me te Aferta**

Do kete shqetesim per te gjithë. Brenda vete shoqerise "Besa Gaz" Sh.p.k. do jete shqetesimi ne se do perhapet zjarri edhe ne tankeret e tjera, prandaj krahas mbajtjes izoluar te flakes ne tankerin zjarr, do mbahen nen veprimin e rrymave te ujit tankeret e tjera.

Te njejtin shqetesim do kene edhe fqinjët tane, se, ne se ndodh nje eksplozion ne "Besa Gaz" Shpk, edhe ato do kene probleme. Duhet te theksojme se perderisa kane ardhur per vepruar forcat e specializuara te PMNZSH-ve, keto veprime operacionale do i drejtojne ato. Ne do jemi ndihmes dhe nen urdherat e tyre.

- **Sasia e Produktit**

- **Te tjera**

**Kontrrolli i Objektivave**

- Shpetimi i jeteve te njerezve, prones;
- Evakuimi;
- Eliminimi i Lendeve Djegese te tjera;
- Zjarr jkontrrolli i zjarrit;
- Rreziku i kontarninimit;
- Parandalimi i eksplozionit;
- Te tjera;

**Rrezik Kontaminimi**

- Stop rrjedhjet e likuideve;
- Sperkates uji per ftohesin;
- Kimikate te thata per zjarrefikesit;
- Eliminimi i burimeve te rrjedhjeve;
- Te tjera;

**Stabilizimi dhe Sigurimi i Zones**

- Rrjedhjet jane ndaluar, etj.;
- Zona e paster pa shenja gazi;
- Te tjera;

**Pajisjet, Mjetet dhe Sherbimet**

**Pajisjet e Emergjences**

- Detektoret e gazit te djegshem: Detektore Avujsh
- Pajisjet Personale Mbrojtese kundra zjarrit: veshje mbrojtese kundra Zjarrit/kimikateve, etj., elektrik dore, doreza, Zjarrefikse, lopata, Cante pajisjesh Emergjencash, etj.
- Kontrolli i Liquideve / Avujve
- Sherbimet e Emergjences se Automjeteve: Mjekesore, Policie, lendeve te rrezikshme, etj

- Komunikimi: Kanalet e Emergjencave, RadiojWalkie- Talkies, Telefon, Dylbi, etj.

### **Pajisjet e Kunderveprimit ndaj nje Defekti (incidenti) me flake**

### **Inspektimi, Mirembajtja dhe Testimi i Pajisjeve dhe Linjes se Kundrazjarrit**

### **Menaxhimi, Fuqia Punetore dhe Trainimi**

Shoqeria "Besa Gaz" shpk per momentin, operon me 10 punonjes. Nga personeli i FSH te sigurise te " Besa Gaz" shpk cdo turn do jene tre punonjes. Pikerisht me keto forca ne kemi organizuar njesine vullnetare(skuadren) te luftes k-zjarr, ose skuadren e emergjences.

Persa i perket stafit te drejtimit te aktivitetit, kemi menduar qe, ne rast kerkese per mbeshtetje te skuadres vullnetare, sipas skenarit, do futen ne luftim.Kjo eshte dhe aresyeja qe ne programin e trainimit per perballimin e emergjences, do te perfshihen e gjithë organigrama.

Si force mbeshtetese,shpjeguar me siper,per mbrojtjen e interesave te perbashketa, njesia e luftes k-zjarr e Besa Gaz" shpk do kete edhe skuadren e emergjences te ngritur nga bizneset qe jane ne kufi me territorin ku eshte instaluar impinati.

Kjo do jete njesia me e gateshme ne mbeshtetje, mbasi ne punoj me njekoheisht, sidomos ne stadin e shkarkimit te anijes me G LN.

Per kete aresye ne jemi kontaktuar qe edhe stervitjet dhe trainimin ta zhvilloj me se bashku. Ky qellim, shtuar dhe faktin se linjat tona kane vijimesi, ben, qe kudo qe mund te ndodhi incidenti, te mbeshtetim njeri tjetrin.Per kete kemi hartuar dhe nje akt-rreciprok ndihme. Ne pergjithesi programi qe kemi zbardhur, trajton tema si:

- njohuri mbi GLN, vetite fiziko-kimike:
- mbi masat e sigurise gjate punes me te;
- njohuri mbi linjen teknologjike te GLN;
- njohuri mbi instalimin e rrjetit te perhereshem te paisjeve te shuarjes se zjarrit;
- njohuri mbi mjetet e dore s per fikjen e zjarreve;
- njohuri mbi taktikin e veprimeve per shurjen e zjarreve, vetem ose me mbeshtetjen e PMNZSH-se;
- njohuri mbi mjetet e mbrojtjes se vete punonjesve gjate veprimeve ne nje emergjence;
- njohuri mbi perdorimin e mjeteve te mbrojtjes se organeve te frymemarjes;
- njohuri mbi dhenien e ndihmes se shpejte te demtuareve ne emergjence;
- njohuri mbi menyren e perdorimit te fikesave te ndryshem per objekte me natyre te ndryshme, etj., probleme qe do lindin ne lidhje me punen per kontrollin dhe mirembajtjen e paisjeve dhe mjeteve te fikjes se zjarreve.

### **Menaxhimi i Krizave dhe Autoritetit Financiar**

• Per menaxhimin e nje krize emergjente, Drejtoria Ekzekutive e Besa Gaz" shpk, me perberje te specialisteve te fushes se mjedisit, te elektricitetit, te MKZ dhe te zyres se finances, ka planifikuar realizimin e nje vleresimi sa me real te incidentit dhe menyren e rregjistrimit te shpenzimeve per cdo lloj emergjence. Mbi kete baze jane parashikuar shpenzimet, blerjet per nje nderhyrje dhe per kompletimin e mjeteve dhe paisjeve me kimikate per riluftim dhe per rrezerve, per ushqime, fjetje,veshmbathje, transport, shendetin e punonjesve veprues, per evakuim dhe per resurse mbeshtetese qe mund te vijne nga forcat e specializuara te PMNZSH-se se Prefektures se Qarkut Tirane apo nge Shteti. Per cdo mbeshtetje, eshte Shoqeria " Besa Gaz" shpk qe mbulon te gjitha keto kerkesa.

### **Grafiku i Organizimit te Incidentit.**

Ne nje incident te mundeshem, pavaresisht nga pozicioni apo madhesia e tij, te paret qe fillojne luften dhe qe e drejtojne ate, jane punonjesit e turnit, te cilet ndodhen ne process pune.

- ne se ndodh nje incident, me apo pa zjarr, (por per efekt te aplikimit te nje metode me te rende, pra incident i shoqeruar me zjarr). Menjehere, me diktimin e incidentit, keta punonjes hyjne ne loje per parandalimin dhe kufizimin e zjarrit. Komandanti i incidentit eshte teknologu i turnit. Ai jep udhezime te menjehereshme varte sve te tij aty per te vene ne gatishmeri mjetet e leshimit te ujit te ftohte me te gjitha linjat qe munden dhe, njekohesisht vene perdorim Topat e luftes me uje.
- Teknologu mer masa dhe ben njoftimin e skuadres qe ndodhet ne pune dhe njofton edhe punonjesin e sherbimit te sigurise se Shoqerise per nje njoftim te metejshe.
- Gjithashtu, ai lajmeron punonjesit qe nuk perfshihen ne njesine e emergjences qe te strehohen ne nje vend te sigurt, ne mbrojtje te jetes se tyre dhe ne pritje per ndonje detyre plotesuese qe mund te marin.
- Ai jep urdher qe te fiken te gjitha aplikimet e GLN.
- Teknologu, n.q.s. mendon ose ne se eshte rraportuar se ka nje derdhje dhe se aplikimet apo zbatimet e GLN nuk funksionojnemire, duhet te lajmerohet menjehere k-teknologu dhe Drejtori Ekzekutiv, qe eshte dhe Kryetari i Shtabit te Emergjences.
- Ai jep urdher qe te mos ndizet asnje drite ose paisje elektrike, sepse ajo mund te leshoje ndonje shkendije elektrike. Gjate kesaj kohe vazhdohet puna dhe perpjekja per te ndaluar rrjedjen nga burimi (fllanxha, valvola, apo gjetke) duke e mbyllur ate.
- Te gjitha keto veprime apo per te tjera difekta, sipas nevojës, burimi incident, do mbyllet nga specialiti (et) perkates te Shoqerise.
- Per shkak se GLN eshte dhe mbahet nen presion dhe se ai eshte nje gaz pa ngjyre e pa ere,duke ditur se ne se ai bashkohet me ajrin dhe formon nje rraport te volitshem per eksplozion, (2 deri ne 9%), dhe ne se nuk kemi qene ne gjendje ta zbuloj me kete fakt,aim und te eksplodoje. Kjo eshte shtate teper e rende dhe ne pergjithesi del jashte kontrolli. qe te mos ndodhe kjo, teknologu i turnit i kerkon drejtuesit te emergjences, qe me te ardhur ne object ai mer edhe drejtimin e emergjences, te kryeje monitorimin e presence s se avujve te GLN ne zone.

## **Ripaisje per leje mjedisore**

**Objekti: "Impiant depozitimi dhe mbushje bombulash me GLN"**

---

• Gjate kesaj kohe ,me qe jane paraqitur edhe konsulentet edhe forcat e mbeshtetjes ,qe ne keto moment keto marin edhe drejtimin e situates, jipen porosi .Porosi e vecante eshte qe duke patur parasysh pozicionin e punonjesve dhe vepruesve te angazhuar per izolimin dhe fikjen e zjarrit, te mos bien ne kontakt me keto avuj per te mos u helmuar. Gjithashtu jipet porosi qe Brenda zones se veprimit, te veprohet me maska kundragaz ne koke dhe me te tjera mjete te mbrojtjes se trupit.

## **Disponibiliteti i Fuqise Punetore (skuadres vullnetare) te MNZSH dhe Shoqerise " Besa Gaz" shpk**

### **Disponibiliteti i Forcave te Punes Shtese, Trainimi i tyre**

### **Mjetet e Komunikimit dhe Kontrolli**

Komunikim i menjehershem dhe efikas jane esenciale per zvogelimin e cdo incidenti.

Eshte shume e rendesishme qe personeli Pergjegjes per Emergjencat te marre dhe te shperndaje me kujdes dhe qarte si informacionin ne menyren sa me te sakte ne lidhje me incidentet.

### **Dhoma e Kontrollit te Incidentit, Rraportit, Rregjistrimit**

Te gjitha informacionet e mara do te regjistrohen nga dhoma e kontrollit te Incidentit.

### **Informacioni i Mbledhur**

Sipas drejtimit te shoqerise "Besa Gaz" shpk do te ofrohet sherbimi 24 ore ne dite me te gjitha personelin e nevojshem, e cila do te mare masa ne baze te nivelit te emergjences.

Si fillim do te behet njoftimi me ane te telefonit. Pergjigjja e emergjences ne vendngjarje, do te behet ne baze te nivelit te emergjences, ku do te behet dhe percaktimi i pajisjeve te nevojsheme per emergjencat, (te parapercaktuara sipas skenareve dhe strategjise)

Kontakti i pare per vendimet e marra do te behet me Drejtuesin kryesor te autorizuar nga kompania per emergjencat, i cili do ofroje te gjitha informacionin e nevojshem dhe do jepet ndihma e pare ne vendngjarje, do informohen per situaten dhe do te nxiren konkluzione.

### **Udhezimet Fillestare**

- Vepruesve fillestar;
- Grupit kunderveprues nel gjate mobilizimit;
- Grupit te ndihmes se shpejte;

Transportuesve, evakuesve, etj.;

### **Veprimet dhe Operacionet**

### **Procedurat Fillestare, Rraportimi i Incidentit**

Raportimi i aksidenteve do behet sipas skemes se paraqitur:

**Dhoma e Kontrollit te Incidentit:** \_\_\_\_\_

**Data dhe Ora e Telefonimit:** \_\_\_\_\_

**Emri i telefonuesit:** \_\_\_\_\_

**Emri i shoqerise qe perfaqeson:** \_\_\_\_\_

**Numri me te cilin telef:** \_\_\_\_\_

**Numri i kthimit te telefonates:** \_\_\_\_\_

**Tipi i Incidentit:** \_\_\_\_\_

**Teknikat e perfshira ne Incident:** \_\_\_\_\_

**Antaret e Skuadres Vullnetare qe Njoftohen dhe Avantazhet**

**Mobilizimi i Kunderveprimit**

**Mobilizimi / Venia ne Gatishmeri e Burimeve te Kerkuara**

**Informimi i Medias**

**Operacionet e Kontrollit**

**Krijimi i Skuadres se Menaxhimit me Eksperte dhe Keshilltare**

**Sigurimi i Pajisjeve Shte se dhe Fuqise Punetore**

**Pergatitja e Raporteve te Operacioneve dhe Raportet Financiare**

**Udhezimet e Zyrtareve Locale dhe Qeveritare**

**Nderpreja e Operacioneve Kundrazjarrit**

**Mbledhja e Pajisjeve, Pastrimit, Mirembajtjes dhe Kompletimit**

• Nese pajisjet jane te pademtuara dhe ne gjendje te mire, mund te terhiqen menjehere. Kjo nese incident ndodh gjate rimbushjes apo gjate levizjes te autocistenes neper teritorin e shoqerise " Besa Gaz" shpk. Brenda zbatimit te rregullave te sigurimit teknik, mjetet tona do te kontrollohen per gjendjen e tyre teknike do te terhiqen jashte fushes se ndikimit negativ.

• Nese eshte i domosdoshem shkarkimi i produktit, pajisjet do te jene te nevojshme aty.

• Nese produktet duhet te sigurohen, personeli teknik do te bej sigurimin ne vende te pershtatshme. Likuidet do te sigurohen ne zona te sigurta dhe do te meren masa per kontrollin e rrjedhjeve dhe te gjitha keto procedura duhet te jene te efektshme.

Perhapja e avullit do te monitorohet vazhdimisht dhe siguria do te vezhgoje direct operacionet.



## **Largimi i Pajisjeve te Demtuara**

Te gjitha pajisjet si, traktoret, trajlerat, cisternat, etj. do te perdoren per te levizur pajisjet e demtuara gjate emergjences.

## **Shperndarja e Planit dhe. Freskimi**

Plani i reagimit te emergjencave do te shperndahet dhe dhe te jete i arritshem e i kuptueshem per punonjesit dhe agjensite bashkpunuese te jashtme qe kane pergjegjesi ne kete plan.

Do te mbahet nje rregjistrim i shperndarjes dhe permiresimit te Planit te reagimit te emergjencave.

Plani I reagimit te emergjencave do te mbahet ne vazhdim. Ai do te rifreskohet sa here qe do te kete ndryshime te procedurave, ndryshime te personelit kyc, ndryshime ne listen e numrave te telefonit. Plani do te rishikohet dhe do te freskohet te pakten nje here ne vit.

## **LISTAT**

1. Pajisjet e Luftes per Mbrojtjen Kundrazjarrit
2. Pajisjet Mbeshtetese; mjetet e komunikimit, ushqim, strehim, transporti, problemi shendetesor e sanitar, etj.
3. Burimet e Fuqise Punetore (skema e organogrames)
4. Eksperte dhe Keshilltaret (te ambientit, MNZSH, sigurise, auditimit, etj.)
5. Kontaktet e Qeverise Lokale dhe Kombetare
6. Financa: Te sigurohen qe kostot jane monitoruar dhe llogaritur

## **SHTOJCA 1**

### **RREGULLORE E SHFRYTEZIMIT TE SEKTORIT TE GAZIT TE LENGEZUAR PER SHITJE**

Instrumentat e shfrytezimit te sektorit te gazit te lengezuar.

Ne sektorin e gazit te lengezuar per shitje futen keto objekte.

- a. Rezervuaret cilindrik te gazit te lenget te gatshme ne linjat e hyrjes dhe daljes dhe pompat perkatese ne sallan e pompave te objektit.
- b. Estakada e ngarkimit te gazit ne cisterna.
- c. Estakada e ngarkimit te gazit ne makina, autocisterna.

## **Qellimi**

Sherben per grumbullimin e gazit te lenget te gatshem per shitje.

Ne cdo sferë ka kolektore ne tubacione te vecanta.

## Ripaisje per leje mjedisore

Objekti: "Implant depozitimi dhe mbushje bombulash me GLN"

---

- Per thithjen e gazit nga sferat te pompat.
- Per qarkullimin nga njera-tjetra.
- Per ngarkim me vete rrjedhje te objektit

### Procesi i Ngarkimit Realizohet:

- Futet makina ne vendin e ngarkimit sipas rreg. se sig. Teknik.
- Lidhet tubi ngarkimit me fllanxhen perkatese te lengut te makina
- Lidhet tubi i shkarkimit per shkarkimet e kupoles me fllanxhen perkatese te makines.
- Lidhet togezimi i makines me togezimin pikes se ngarkimit mire e sakte.
- Bisedohet me stafin teknik te kompanise te bej gati rruget, pra te hapi saracineskat e rezervuarve dhe te tubacioneve per tek pompa. Pasi pergatitet rruga takohet pompa.
- Kur pompisti ka takuar pompen, teknologu mbushes hap ngadale e kujdes saracinesken e ngarkimit dhe shoferi hap ventilin e ngarkimit te makines duke verejtur me kujdes sasine dhe fryrjen fortesie e tubagomes.
- Kontrollohen lidhjet me tub gome se mos ka rrjedhe gazi po qe se behet ndalimi i pompes dhe i ventilave dhe eleminohen rrjedhjet dhe pastaj takohet pompa perseri e hapen ventilat e ngarkimit.
- Kur presioni ne autobot rritet 4-6 atm hapet pak ventili i shkarkimit si ai i makines dhe i rezervuarit dhe gazi i thate shkon ne njeren prej rezervuarve te gazit pikerisht tek ajo ku marrim gaz ose te nje tjeter qe e ka presionin e ulet.

Ngarkimi i makines ne rritje e nivelit te behet nepermjet nivelit tregues te makines.

Mbushja perfundon kur niveli ka arritur 75%. Ndalohet mbushja mbi 80% dhe presion mbi 10 atm.

Kur makina mbushet ne nivelin e treguar me te larte, mbyllet saracineska e ngarkimit si ne tub dhe makina mbyllet ventili i saj. Lajmerohet me shpejtesi punonjesi i turnit per te ndaluar pompen.

Me ndalimin e pompes dhe mbylljen e ventilave tek pika e ngarkimit dhe tek makina te dy ventilat behet hapja e tyre tek tubat e gomes derisa te mos nxjerrin me gaz, pastaj hiqen lidhjet e tubave me makinen. Mbyllen ventilat e shkarkimit.

Kur makines i kemi mbyllur fllanxhat me tapa qorre dhe i kemi bere plumbosjen, heqim togezimin dhe pas 30 minutash lejohet te ndizet makina, bisedohet me punonjesin e turnit qe tek sfera te mbyllet elektrovalvula.

**Rregullore mbi te drejtat, detyrat, pergjegjesia e personelit te shfrytezimit te objekteve te ngarkimit te makinave me gaz te lengezuar.**

Ne sektorin e gazit te lengezuar futen keto objekte.

a. Rezervualet e gazit te lengezuar ne linjat hyrese e dalese.

b. Pikat e ngarkimit te gazit te lengezuar ne makine.

### **Teknologu**

- Varet nga drejtori i kompani se te gazit te lengezuar dhe zbaton urdherat dhe udhezimet e tij, conform rregulloreve te inspektoriatit shteteror te pajisjeve nen presion, bombulave dhe rregulloreve te tjera te nxjerre nga drejtoria i kompanise

- Vjen ne pune 15 min para, vishet me rrobat e punes, e me kundragaz gaz ne krahe ne gjendje gadishmerie, ben kontrollin e punes ku kontrollon.

Saracineskat e hyrjes dhe daljes, manometrat, valvulat e sigurimit a jane te plumbosura, manometrat e gjendjen teknike te tyre.

- Pastertine e territorit , gjendjen e dokumentacionit dhe te pajisjeve te ngarkimit.

- Pergjigjet per mbushjen e rezervuarit me gaz deri ne nivelin 80% dhe pergatit skemen teknologjike per mbushjen e makinave konform rregullave te shfrytezimit dhe rregullores se inspektoriatit shteteror.

- Ka ne varesi teknologun e mbushjes dhe pompistin. Mban rregjistrin e makinerive konform pikave qe percaktohen ne rregullore, e ploteson ate paster e pa korrigjime.

- Perpilon proces verbalin e marrjes dhe dorezimin te turnin te turnit conform rregullores dhe ploteson rregjistrin teknologjik te pajisjeve cdo dy ore.

- Ruan dhe miremban inventarin e objektit, ruan dhe pergjigjet per gjendjen dhe gadishmerine e mjeteve te sigurimit teknik.

- Mban ditet e punes se personelit te objektit.

- Ben ditet e sig. Teknik cdo te enjte ne turnin e repartit.

- Mban pergjegjesi ne objekt dhe pergjigjet per pastrimin e tij.

- Ben grafikun e dezurnit per objektin dhe pergjigjet qe te cdo dite ne objekt te kete dezurn te sigurimit teknik.

- Kerkon nga vetja dhe nga vartesis zbatimin e te gjithes rregullores te inspektoriatit shteteror per enet ne presion, rregulloreve te vendit te tij te punes, ato te sig, teknik e shfrytezimit.

- Nuk largohet nga vendi i punes pa leje dhe pa u zevendesuar.

- Te gjithes punimet e mirembajtjes, profi1aktikes ne objekt i kryen me leje pune parrezikshmerie.

- Merr masa qe ne objekt te mos kete asnje rrjedhje gazi, siguron hermeticitet te plote ne pajisje e armatura.

- Mban pergjegjesi te plote per cdo avari qe ka ardhur si ezultat i punes se tij.

## **Ripaisje per leje mjedisore**

**Objekti: "Impiant depozitimi dhe mbushje bombulash me GLN"**

---

- Merr pjese se bashku me punonjesit e tjere te objektit ne mbledhje 5 minutshe te turnit qe behet nga punonjesit e turnit.
- Mban lidhje te vazhdueshme me punonjesit e turnit, per sektorin e gazit te lengezuar gjendjen ne sfera, linja e pajisjeve te tjerakonform rregullores se shtrytezimit.
- Merr f1ete analizat nga punonjesit e turnit, e pajis faturimin me f1ete analiza konform standartit. Shoqeron marre sin e gazit ne piken e faturimit, per te bere faturimin e sakte te sasi se gazit, ne baze te sasi se qe ka dale nga peshimi.
- Merr pjese ne kursin e kualifikimit per ngritjen teknike-profesionale.
- Per personelin qe ka ne varesi, i propozon masa teknikut te sektorit, conform rregullores e kodit te punes.
- Nuk lejon per asnje east qe ti shkelet karta teknologjike e objektit ne rastin e rritjes se presionit behet shkarkimi i tij ne fakelme dijeni te dispecerise e punonjesit te turnit.
- Te marin e dorezojne turnin ne procesverbal dhe te plotesojne paster pa korrigjime dokumentacionin e nevojshem conform rregullave te inspektoriatit te eneve ne presion. Te vine ne pune 15 minuta para dhe te bejne kontrollin paraprak te pajisjeve e makinerive qe kane ne dispozicion konform instruksinit te shfrytezimit.

### **Pompisti i Objektit**

Pompisti i objektit varet nga teknologu kryesor dhe zbaton, urdherat e udhezimet e tij.

Vjen ne pune 15 min perpara, vishet me rrobat e punes me kundragaz e ne gjendje gadishmerie , kontrollon vendin e punes konkretisht.

- a. Saracineskat e hyrjes e daljes se pompes.
- b. Gjendjen e ujit te ftohtes.
- c. Gjendjen e manometrit, plumbosjen e tij.
- d. Rrotullon xhunton e pompes, gjendjen e vajit dhe ne mos ka rrjedhje gazi.
- e. Mban paster vendin e punes.
- f. Mban orarin e punes se pompe s ne proces verbale. E merr dhe e dorezon punen pa te meta e ne proces verbal
- g. Pergjigjet per mirembajtjen e profi1aktiken e pompes dhe te armaturave te saj.
- h. Nuk lejon harxhime e rrjedhje gazi nga saracineskat premistopin e punes, siguron hermitet ne te.

### **Rregullore e Sigurimit Teknik.**

## Ripaisje per leje mjedisore

### Objekti: "Impiant depozitimi dhe mbushje bombulash me GLN"

---

- Ne kete objekt lejohen te punojne punonjes qe dine mire skemen teknologjike te objektit te jene marr ne provim per dijet e tyre teknikopraktike nga komisioni dhe te jene te pajisura me deshmite perkatese.
- Ne kete objekt lejohen te punojne punonjes qe te dine mire rregulloret e inspektoriatit per pajisjet nen presion dhe bomblat e fucite te jene marre ne provim per aftesite e tyre teorike e praktike nga komisioni dhe te jene pajisur me deshmi.
- Ne kete objekt lejohen dhe punonjes qe te jene marre ne provim per rregulloret e sigurimit teknik, mbrojtjen ne pune, dhe te jene pajisur me leje perkatese.
- Ne kete objekt lejohet te punoje punonjes qe kane mbushur moshen 18 vjec dhe te jene te afte fizikisht.
- Per kete objekt punonjesit duhet te zbatoj rregulloret e inspektoriatit shteterorper pajisjet ne presion dhe te gjithë udhezimet e rregullores e te tjera te komisionit te nxjerra per pajisjet ne presion.
- Te gjithë punonjesit e objektit vine ne pune 15 minuta para, vishen me rrobat e punes, dorashka, mushama kundra gaz pasi bej ne kontrollin paraprak te cdo vendi pune, me pas fillojne pune.
- Nuk lejohet fillimi i punes ne keto objekte pa kartat e sigurimit teknik, pa kundragaz i cili gjate gjithë 8 oreshit mbahet krahe qafe ne gadishmeri.
- Ndalohen goditjet metalike, celsat dhe mjetet e tjera, me material qe shkakton shkendija ose te lyera me graso.
- Ngarkimi te behet me peshore dhe me pompe, ne peshe jo me te madhe se lejohet
- Territori mbahet paster, pa mbeturina, pa vajra e pa ndotje te tjera.
- Zjarrfikesja duhet te jete ne gadishmeri te plote dhe nuk perdoret per asnje qellim tjeter.
- Shkarkimi i tubogomave per makinat behet me ventilat perkates me k/gaz.
- Largimi i makine s prej pikes se ngarkimit behet 30 min pasi eshte stakuar tu bogoma nga makina.
- Ndalohet qendrimi i cdo punojesi tjeter ne territorin e ngarkimit. Makina e cisternave qendrimi i makinave apo ndezja e tyre kur behet mbushja e bomblave.
- Mbushja e rregjistrir te makinave, cisternave behet konform pikave qe percakton rregulloren e inspektoriatit per kete problem
- Ndalohet shkarkimi i gazit se lengezuar ne atmosfere, makinave apo cisternave.

- g) Permbledhje joteknike te raportit te VNM-se.  
Objekti: Impiant depozitimi dhe mbushje bombolash me GLN



**Adresa: Fshatin Ballutaj, Komuna Synej, Kavaje**

**Per Llogari te Shoqerise "BESA GAZ" sh.p.k**

**Pergatiti VNM – ne:**

**Inxh.Mj.Raimina Hakrama**

**NR.NIPT: L41609013T**

**TIRANE ME DATE 16.06.2014**

## HYRJE

Ne baze te procedurave te nevojshme per ndertimin dhe venien ne shfrytezim te ketij implanti depozitimi te GLN-se dhe mbushjes se bombolave per shitje me shumice, keto te diktuar nga:

- ✓ *Ligji Nr. 8450, date 24.02.1999 "Per perpunimin, transportimin dhe tregtimin e naftes, te gazit, dhe te nenprodukteve te tyre"; dhe*
- ✓ *Ligji Nr. 8934, date 05.09.2002 "Per Mbrojtjen e Mjedisit", ku percaktohet se eshte e detyrueshme qe aktivitetet qe kane ndikim ne mjedis duhet te pajisen me leje mjedisore,*

eshte pergatitur dokumentacioni i duhur drejtuar institucionit te mjedisit per t'u pajisur me Leje Mjedisore te tipit B.

### ***Te dhena per shoqerine***

Shoqeria "BESA GAZ" Sh.P.K ka ne pronesi implantin e depozitave te gazit te lenget (GLN) te me administrator Z. Islam Kazazi. Implanti ndodhet ne rrethin e Kavajes, dhe pikerisht ne fshatin Ballutaj, Komuna Synej.

Shoqeria "BESA GAZ" sh.p.k me aktivitet te sajin kryesor:

***"Import-Export, perpunim, tregtim me shumice dhe pakice te gazit, naftes e nenprodukteve te tyre".***

### ***Informacion i shkurter nga ana e investitorit mbi projektet qe ka zhvilluar***

Aktiviteti i shoqerise "BESA GAZ" Sh.p.k gjate kesaj periudhe mund te permbledhet si me poshte:

- ✓ *ne aktivitetin e vet perfshihet importi i karburanteve, gazit, e nenprodukteve te naftes*
- ✓ *e ka shtrire aktivitetin e vet ne te gjithe qytetin e Kavajes*
- ✓ *ka nje staf inxhiniero-teknik prej 5 specialistesh*
- ✓ *ka rreth 10 punonjes*
- ✓ *ka ne pronesi te vet nje park teper te kompletuar te mjeteve teknologjike qe perdoren ne fushen e transportit te nenprodukteve te naftes.*

### ***Adresa e shoqerise***

Aktiviteti i saj zhvillohet ne qytetin e Kavajes. Selia e shoqerise eshte po ne qytetin e Kavajes.

## PERSHKRIMI I ELEMENTEVE PERBERES TE IMPIANTIT TE GLN-se

Elementet kryesore te Impiantit te GLN-se, te paraqitur ne menyre skematike ne Planimetirne e objektit jane si me poshte :

1. Porta e hyrjes se autobotave
2. Kabina e rojes
3. Ambjentet e zyrave
4. Rezervuaret per GLN (4 cope), me kapacitet 100 m<sup>3</sup> seicili
5. Stacioni i pompave te GLN-se
6. Pjacale e mbushjes se bombolave: me pultin e mbushjes se bombolave dhe Peshoret
7. Pika e shkarkimit te autoboteve
8. Rezervuar uji per MNZ-ne me kapacitet 60 m<sup>3</sup>
9. Pus per marrjen e ujit
10. Hyrje dytesore

Objekti i Impiantit te Depozitimit te GLN-se mund te konceptohet nga ana funksionale si nje pjese integrale e perbere ga pese seksione :

1. Seksioni i pranimit te GLN-se, i cili perbehet nga mjetet transportuese te GLN-se me anekset perkatese;
2. Seksioni i depozitimit te GLN-se, i cili perbehet nga 4 depozita me volum 100 m<sup>3</sup> seicla dhe anekset perkatese;
3. Seksioni i dergimit te GLN-se ne pjacalen e mbushjes se bombolave, icili perbehet nga nje sistem tubacionesh dhe ventilash;
4. Seksioni i mbushjes se bombolave, i cili perbehet nga pistoletet e mbushjes dhe nga peshoret;
5. Seksioni i magazinimit te bombolave te mbushura.





## TE DHENA PER FUNSIONIMIN E IMPIANTIT TE GLN-se

Impianti i Depozitimit te GLN-se do te funksionoj ne menyre te ngjashme si me nje magazine per ruajtje te GLN-se ne sasira relativisht te medha, dhe njekohesisht te shitjes me shumice (autocisterna ose bombola me GLN). Pra, ne menyre te thjeshtuar kemi te bejme me konceptin "magazinim" per qellime ruajtje dhe "tregtim me shumice".

Pra kemi te bejme me procese ruajtje dhe tregtimi te produkteve te gatshme, pa procese perpunimi. Ne keto kushte te zhvillimit te aktivitetit (**ruajtje dhe tregtim** te GLN-se) procesi eshte krejt konvencional me menyren si funksionojne dhe jane te perbere keto impiante.

Lenda e pare (GLN) sigurohet nga importi me shumice, pasi do te pergatiten kontrata me firmat eksportuese qe bejne shitje me shumice te GLN-se.



GLN-ja transportohet me autobotet e shoqerise per ne Impiantin e Shoqerise, dhe depozitohet ne kater depozitat qendrore stacionare te Impiantit. Ne kete impiant jane te instaluar gjithsej 4 cisterna, me kapacitet depozitues  $100 \text{ m}^3$  seicila.

**Kapaciteti total i depozitave te GLN-se eshte  $400 \text{ m}^3$**

Depozitat jane te pajisura me valvola sigurimi, te cilat ne rast te presionit mbi vleren e lejuar ne te cilen ato jane taruar, hapen dhe shkarkojne gaz ne ajer, per nje moment, deri sa vlera e presionit te arrije ne vleren e taruar. Ne kete menyre realizohet mbrojtja e rezervuareve nga rreziku i shperthimit. Normalisht kohezgjatja e shfryrjes eshte e shkurter. Depozitat e GLN-se jane te pajisura gjithashtu me manometra vizuale per matjen e presionit te gazit ne depozita.

Me valvola sigurie jane te pajisura dhe tubacionet e gazit, te cilat bejne te njejten gje, per te ruajtur tubacionet nga rreziku i shperthimit ne rast te rritjes se presionit mbi vleren e lejuar.

Ne impiant eshe funksional dhe nje sistem ftohes i depozitave me dush uji nga siper, per te realizuar kontrollin e rritjes eventuale te temperatures ne stinen e nxehte, gje qe mund teshkaktoje rritjen e presionit ne depozitat e GLN-se. Ky sistem perdoret periodikisht vetem ne dite teper te nxehta. Uji qe perdoret per ftohje eshte krejtesisht i paster dhe mund te riqarkullohet, ose te derdhet ne kanal in e shkarkimit te ujerave te impiantit, pa shkaktuar ndonje ndotje te ujrave siperfaqesore.

Ne ajer shkarkohen normalisht vetem sasira shume te vogla gazi ne momentet e shkeputjes se bombolave nga pistoleta e mbushjes, sasi kjo qe hollohet menjehere, pasi pjacalet e mbushjes se bombolave jane mjedisore te hapura. Pra nuk ka rrezik per krijimin e perzirejeve ajer-GLN ne vlera eksplozive.

Vlen te theksohet se te gjitha instalimet jane ne mjedis te hapur, gje qe ben te mundur largimin e menjehershem te cdo rrjedhjeje eventuale te gazit. Ne rast te rritjes se presionit te depozitave te GLN-se, apo ne sistemin e tubacioneve, hapen valvolat perkatese te sigurimit, nepermjet te cilave shkarkohet gaz ne atmosfere, deri sa te ulet presioni ne vlerat e lejuara te sigurise se impiantit. Ky gaz shkarkohet ne atmosfere dhehollohet ne ajer duke mos perbere keshtu ndonje rrezik per punonjesit apo ndotje te mjedisit. Duhet theksuar se shkarkime tetilla mund te ndodhin teper rralle, ose asnjehere gjate gjithes jetes se ketyre impianteve te depozitimit te GLN-se.

Mbushja e bombolave me GLN do te behet me anen e pajisjeve bashkekohore, duke siguruar eliminim te plote te rrjedhjeve. Bombolat e mbushura do te gjejne perdorim komunal per djegie (ngrohje ose gatim) ne familje, subjekte private, ne industri apo ne institucione.

Proceset e furnizimit te depozitave me GLN, dhe procesi i shitjes me pakice, jane procese qe kryhen me sisteme te mbyllura, hermetike dhe te kontrolluara rigorozisht. Kjo menyre punimi do te eliminoje ne maksimum humbjet nga rrjedhjet dhe clirimin e avujve ne ajrin e zones perreth.

Po ashtu nga ky aktivitet nuk pritet te kete mbetje teknologjike, pasi kemi te bejme vetem me shitje te tere sasise se GLN-se qe vjen dhe depozitohet ne kete impiant depozitimi dhe mbushje bombolash me GLN.

Gjithashtu nga ky aktivitet nuk ka shkarkime te ujrave te ndotura, pasi ne rast te ndonje avarie (renie zjarri) sasira e ujit te perdorur do te kaloje ne kanal in grumbullues dhe ne gropen e seperimit.

Skema e funksionimit te Impiantit mund te permbledhet ne menyre te thjeshtuar si me poshte:

- GLN-ja (butan-propan) sillet e autobot nga importi me rruge detare ose tokesore;
- Depozitohet ne rezervuaret e instaluar ne impiant;
- Me anen e pompave centrifugale dhe te nje sistemi tubacionesh e ventilash perkatese tip pistolete, nepermjet tubash gome, futet me presion ne bombola metalike te cilat peshohen dhe magazinohen per tregtim me shumice.

## KAPACITETI I DEPOZITIMIT TE IMPIANTIT TE GLN-se

Kapacitetet depozituese se Impiantit te Depozitimit dhe Mbushjes se Bombolave me GLN do te jene 4 rezervuare mbitokesore per depozitim te GLN-se. Sejcili prej tyre do te kete kapacitet prej 100 m<sup>3</sup>.

Paretet e ketyre rezervuareve jane te trashesise:

Ballore > 6 mm

Anesore > 6 mm

GLN-ja transportohet me autobotet e shoqerise per ne Impiantin e Shoqerise, dhe depozitohet ne kater depozitat qendrore stacionare te Impiantit. Ne kete impiant jane te instaluara gjithsej 4 cisterna, me kapacitet depozitues 100 m<sup>3</sup> seicila.

**Kapaciteti total i depozitave te GLN-se eshte 400 m<sup>3</sup>**

Furnizimi i automjeteve dhe i bombolave me GLN do te behet me anen e pajisjeve bashkekohore, duke siguruar eliminim te plote te rrjedhjeve.

Depozitat e GLN-se do te furnizojne, nepermjet linjave teknologjike nentokesore, 2 distributore me 2 pistoleta aktive. Depozitat jane instaluar ne pjesen fundore te Impiantit, dhe jane te vendosur ne jasteke betoni ne lartesi mbi 1.5 metra nga siperfaqja e tokes. Lidhjet teknologjike jane te vendosura ne lartesi te pakten 1 meter nga siperfaqja e tokes.

## VENDNDODHJA E IMPIANTIT TE GLN-se

Objekti ndodhet ne dalje te qytetit te Kavajes, pergjate rruges nacionale Kavaje-Rrogozhine, ne krahun e djathte dhe rreth 500 m larg saj, ne nje parcele ne afersi te fshatit Ballutaj, Komuna Synej, territor ky nen juridiksionin e Rrethit Kavaje.

Siperfaqja totale e truallit ku eshte ndertuar Stacioni i depozitimit te GLN-se, se bashku me infrastrukturen ndihmese dhe funksionale eshte 2 000 m<sup>2</sup>.

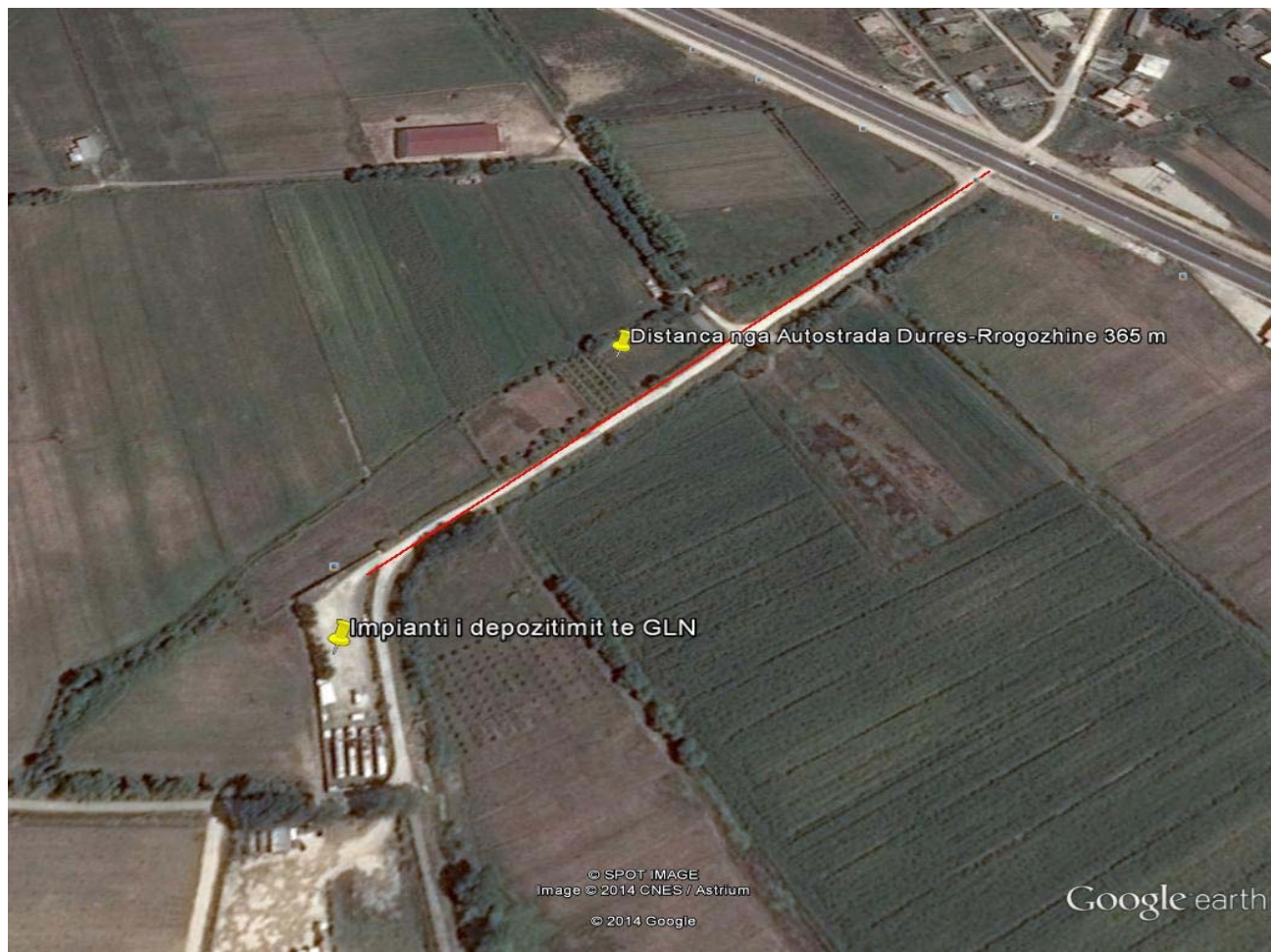
### ***Impianti i GLN-se ndodhet ne parcelen me keto te dhena:***

- |   |                  |        |
|---|------------------|--------|
| - | Zona Kadastrale  | 8552   |
| - | Numri i Pasurise | 12/151 |
| - | Fshati Ballutaj  |        |
| - | Komuna Synej     |        |

### ***Kufizimet e pasurise jane:***

- |   |                      |                           |
|---|----------------------|---------------------------|
| - | <i>nga Veriu</i>     | <i>me pasurine 12/150</i> |
| - | <i>nga Lindja</i>    | <i>me pasurine 18/1</i>   |
| - | <i>nga Jugu</i>      | <i>me pasurine 12/152</i> |
| - | <i>nga Perendimi</i> | <i>me pasurine 12/150</i> |





*Vendndodhja e Implantit te depozitimit dhe mbushje bombulash me GLN*

### **Objektivat dhe Qellimi i VNM-se**

Objektivat e VNM-se konsistojne ne analizimin e faktoreve pozitive e negative mjedisore, ne propozimin e masave zbutese per reduktimin e ndikimeve negative, si dhe ne permiresimin e vlerave ekologjike e rikrijuese te territorit gjate ndertimit dhe shfrytezimit te implantit te depozitimit te gazit te lenget.

**Qellimi i VNM** eshte qe nepermjet vleresimit cilesor e sasior paraprak te parametrave teknologjike te aktivitetit qe do te zhvillohet, te bazuara ne kriteret e standarte shkencore nderkombetare, te tipizohen dhe te perzgjidhen nje sere parametrash dhe vecorish te sistemeve te siperpermendur natyrore, ne sherbim te infrastruktures mjedisore, te infrastruktures urbane, si dhe ndertimit dhe shfrytezimit te *implantit te depozitimit te gazit te lenget*.

### Raporti i VNM-se ka per qellim te sherbeje si instrument:

- ❑ per mbrotjen e mjedisit;
- ❑ ne informimin e komunitetit per veprime ne mbrojtje te mjedisit;
- ❑ ne kontrollin e perdorimit te qendrushem te burimeve natyrore;
- ❑ ne rritjen e mireqenies dhe forcimit te ekonomise se zones dhe te vendit;
- ❑ ne mbrojtje te pasojave financiare dhe socio-ekonomike;
- ❑ ne rritjen e interesimit per bashkepunim dhe ne gjetjen e zgjidhjeve te reja, etj.

### EFEKTET POZITIVE DHE NEGATIVE TE IMPIANTIT TE GLN-se NGA PIKPAMJA E NDIKIMEVE NE MJEDIS

Ndertimi dhe funksionimi i Impiantit te Depozitimit te GLN-se dhe me tej per shitje me shumice per te trete (hotele, lokale, dyqane shitjesh, etj) do te kete ne menyre te natyrshme ndikimet e tij ne mjedisin e zones ne fjale, dmth. ne territorin qe kufizon Impiantin, por edhe ambientet publike kufitare deri ne nje distance te caktuar. Ne te njejten kohe do te kete ndikim ne banoret e komunitetit, ne zonen perkatese, etj.

Impianti i administruar nga Shoqeria "BESA GAZ" me DrejtorE te Pergjithshem Z. Islam Kazazi, me stafin punonjes do te kryeje aktivitetin kryesor:

- ◆ depozitim me shumice te GLN-se,
- ◆ shitjen me shumice (me autocisterna) dhe me pakice (me bombola).

Ne menyre te vazhdueshme, nga pikpamja e kembimit te efekteve e vlerave me mjedisin rrethues, ky aktivitet do te konsiderohet nje proces i vijueshem pune i stafit te impiantit per ruajtjen dhe permiresimin e vlerave mjedisore ne territorin e impiantit e zonen perreth tij, per minimizimin e efekteve negative dhe shtimin e atyre pozitive.

### **EFEKTET POZITIVE**

- Territori ku eshte ndertuar objekti eshte marre me qera nga shoqeria "BESA GAZ". Aktualisht trualli eshte i perbere nga hapesire boshe, ne distance rreth 500 m larg rruges nacionale Kavaje-Rrogozhine. Me realizimin e ketij projekti subjekti e ka ndryshuar kete mjedis ne favor te nje Impianti per Depozitim dhe Mbushje te Bombolave me GLN bashkekohor e modern, c'ka perben nje permiresim te dukshem nga ana vizuale.
- Vendi i zgjedhur per ndertimin e Impiantit te GLN-se eshte mjaft i favorshem. Impianti i GLN-se se bashku me infrastrukturen e tij funksionale eshte i vendosur ne nje zone larg banesave dhe aktiviteteve te tjera ekonomike duke shmangur e minimizuar mundesine e ndodhjes se aksidenteve.
- Vendi i zgjedhur per ndertimin e Impiantit te GLN-se eshte i favorshem edhe per faktin se ploteson kushtet teknike e urbanistike. Rreth e rrotull tij, prapa, ne te majte e ne te djathte te objektit gjenden siperfaqe te lira dhe nuk zhvillohen aktivite apo te jete ne ndertim ndonje objekt tjetere. Objekti me te gjitha infrastrukturen polifunksionale te planifikuar, eshte i hedhur ne gen-plan (shih plan vendosjen).

- Nje epersi te dukshme ne ndertimin e Impiantit te GLN-se ne pozicionin ne fjale perben fakti, se ai gjendet ne distanca te pranueshme largesie karshi zonave te banimit, duke menjanuar keshtu ne nje mase te konsiderueshme ndotjet dhe zhurmat per komunitetin. Nga keto fakte kemi aresye te besojme se aktiviteti i Impiantit te GLN-se, i shoqeruar normalisht edhe me masa te tjera teknike preventive, nuk do te shkaktoje reagime e ankesa te cfaredo lloji nga ky komunitet.
- Nje Impiant i tille bashkekohor me infrastrukture funksionale do te zgjidhe me se miri punesimin e te pakten 10 punonjesve te rinj, punetore sherbimi ne mbushje dhe shperndarje, duke perfshire ketu specialiste hidrokarburesh, mekanike, ekonomiste etj, fakt qe perben nje efekt pozitiv nga pikpamja social-ekonomike.
- Ne pjeset kufitare te territorit te impiantit te GLN-se dhe ne vecanti ne pjeset anesore te tij, jane krijuar siperfaqe te mbjella me gjelberim me drure dekorative e lule natyrale. Efekti i tyre pozitiv natyrshem do te kompensoje efektet mjedisore te specifikes se aktivitetit, por dhe nga pamja vizuale, siperfaqet e gjelberuara dhe mikroterritoret shlodhese ne to, do te japin nje tablo urbane te kenaqeshme.

### **EFEKTET NEGATIVE**

Ne pergjithesi per shkak te specifikes se aktivitetit, Impianti qe kerkohet te vihet ne funksionim do te paraqese mundesine e lindjes dhe veprimit te efekteve negative me rezultat ndotjen mjedisore ne territor, por dhe ne ambientin perreth tij deri ne nje distance te caktuar.

#### **Ndotje te mjedisit mund te vijne nga:**

- *Rrjedhja e karburanteve apo lubrifikanteve gjate furnizimit te automjeteve.*
- *Shperndarja e gazrave ne hapsiren qe kufizon territorin, por dhe perreth tij, gjate manipulimeve te ndryshme qe kryhen ne Impiant.*

#### **Ndotjet mund te jene:**

- *ujrat dhe lengjet qe precipitojne nga zonat e furnizimit me GLN,*
- *ujrat larese qe precipitojne nga zonat e parkimit te automjeteve,*
- *ujrat larese qe kane origjine larjet e territorit te Impiantit te GLN-se, e ne vecanti pjeses se distributoreve, te zyres se sherbimit, WC-se, etj.*

#### **Ndikimi nga depozitimi ne ujrat nentokesore i materialeve dhe mbeturinave qe ndotin ujin mund te jene:**

- *vajrat minerale dhe kimikatet (aditivet) ne sherbim te tyre,*
- *mbetjet e vajrave te perdorur,*
- *detergjentet e ndryshme qe perdoren ne pune e siper,*

- mikrombetje te ndryshme me origjine mekanike,
- mbeturina te ndryshme nga larjet, etj.

**Ndikimi nga zhurmat me origjine te ndryshme mund ose do te jene:**

- nga trafiku i mjeteve te furnizimit,
- nga moto-gjeneratori, etj.

**Ndikimi ne ndotjen e ajrit mund ose do te jete:**

- nga avullimi i karburanteve dhe vajrave,
- nga rritja e perqendrimet per shkak te pluhurave e tymrave te aktivitetit.

**Ndikimi per raste aksidentale e rreziqe te tjera:**

- zjarret mund te jene prezent,
- avari te ndryshme mund ose do te jene prezente, etj.

**Ndikimi ne rritjen e kerkesave per perballimin e problemeve te mesiperme nepermjet:**

- Shtrimet e sistemimit te territorit.
- Sigurimit teknik dhe instruktimi per MNZ i punonjesve e specialisteve qe do te punojne ne Impianti e GLN-se, duhet te jete ne nivelet e kerkuare sipas rregullores perkatese ne fuqi.
- Furnizimi me energji elektrike te jete i vazhdueshem.
- Automjete furnizuese (autobotet) do te jene te siguruara ne fillim te shkarkimit e deri ne fund.
- Furnizimi me uje te pijshem dhe me ate qe do te perdoret gjate punes.
- Problemi i zgjidhjes se kanalizimeve dhe seperatorit te ujrave te ndotura aksidentalisht.

**MASAT E MARRA PER MINIMIZIMIN E PASOJAVE QE MUND TE KENE NE MJEDIS EFEKTET E MESIPERME NEGATIVE DHE RITJEN E ATYRE POZITIVE**

Bazuar ne qellimet kryesore e ne veçanti ate final, minimizimin ne maksimum te efekteve negative te lartpermendure dhe rritjen e atyre pozitive ne mjedis, stafi i Impiantit te GLN-se i administruar nga Z. Islam Kazazi, do te kryeje aktivitetin ne Impiant duke marre e vene ne zbatim masat konkrete si me poshte:



- **Per ndotjen e mjedisit nga gazi i lenget qe mund te rrjedhe gjate furnizimit te depozitave me autobot ose gjate mbushjes se bombolave ne pistoletat e mbushjes**

6. Kanali i grumbullimit te ujrave dhe karburanteve qe eventualisht mund te derdhen gjate manipulimit te tyre, do te perfundojne ne separatorin e ndarjes se hidrokarbureve nga uji.
7. Çisterna e depozitimit te hidrokarbureve mbetje do te grumbulloje mbetjet e ndotjet gjate aktivitetit, dhe mbas nje cikli kohor do te mblidhen keto te fundit per t'u dorezuar per djegje apo riciklim sipas procedures se udhezuar nga ARM-ja Kavaje.
8. Rezervuaret (depozitat metalike) do te jene me spesor mbi 6 mm, te tipit cilindrike horizontale, te lyer me boje anti korodive dhe dy duar shtrese bituminoze. Bokaportet, linjat e furnizimit te dyfishte si dhe tubat e ajrimin do te jene te montuar ne rezervuare konforme kerkesave tekniko teknologjike te eneve nen presion. Ato do te vendosen ne siperfaqe me mbeshtetese betoni. Mbas montimit te tyre dhe lidhjes se linjave te furnizimit me distributoret, ato do te provohen per ndonje carje te mundeshme me zbatimin e nje presioni hidraulik prej minimumi 0,75 kg/cm<sup>2</sup>.
9. Furnizimi i rezervuareve me GLN do te behet me autobote, parametrat teknike e teknologjike te te cileve do te jene ne perputhje me kerkesat e eneve nen presion. Mbushja e autoboteve apo bombolave me GLN prej tyre do te behet nepermjet tubacioneve metalike qe sigurojne nje rrjedhje me presion konstant per ne impiantin e mbushjes, i pajisur me sistemin manometrik per te kontrolluar presionet e punes. Muftat bashkuese ne te dy ekstremet e tubacionit do te jene objekt i rendesishem kontrolli per riparim apo zevendesim te mundeshem ne rast demtimi.
10. Furnizimi me GLN do te behet ne distributore universal nepermjet pistoletave. Distributoret do te jene te vendosur ne bazament betoni duke respektuar rigorozisht balancimin, distancat e lirshmerite ne manipulimet e ndryshme ne to e perreth tyre. Gjate sherbimit, kolaudimit apo ndonje riparimi te mundeshem te pjeseve te distributoreve (pompa, tuba fleksibel, pistolete, etj), do te merren masa qe pajisjet te jene jashte sistemit te funksionimit te impiantit.

- **Per ujrat e ndotura dhe me mbetje**

5. Ujrat e ndotura dhe me mbetje qe do te precipitohen ne zonat e furnizimit, do te grumbullohen e do te trajtohen me separator te standartizuar, duke ndare mbetjet hidrokarbure e derivatet e tyre vajore.
6. Ujrat e godinave, zyrave dhe sheshit te impiantit te GLN-se qe mund te precipitohen nga rreshjet apo larjet ne sheshin para tyre, do te kullojne ne kanalet anesore nga ku te grumbulluara, do te vazhdojne te shkarkohen ne pusetat anesore te impiantit, e me tej ne kanalin kryesor, qe kalon aty prane rruges nacionale.
7. Ujrat qe do te precipitohen nga mjedisi rrethues gjate rreshjeve, do te kullojne e grumbullohen ne kanalet anesore e me tej ne kanalin kryesor te zones.
8. Ujrat e zeza te WC-se, banjos etj. do te shkarkohen direkt ne rrjetin e kanalizimeve ne magjistralin kryesor te ujrave te zeza qe perfundon ne nje grope septike.

- **Per mbrojtjen e ujrave nentokesore**

4. Rezervuaret (kapacitetet depozitues) do te jene cilesisht te garantuara si dhe te provuara paraprakisht nen presion mbi ate te lejuarin. Po kete garanci do te kene sistemi i tubacioneve furnizues te pompave te distributoreve dhe tubat e ajrimit. Siperfaqet e tyre ne kontakt me token do te jene te perpunuara me boje e lende hidroizoluese. Rezervuaret do te mbeshteten ne jasteke betoni. Ne ndihme te zbulimit te shpejte te rasteve aksidentale te tille, do te sherbeje vendosja ne depozitat e nje sinjalizuesi

automatik. Po keshtu edhe linjat teknologjike do te jene te pajisura me aparature paralajmeruese ne raste rrjedhjeje.

5. Ne ndihme te vazhdimet te aktivitetit per raste aksidenti eshte parashikuar vendosja e nje rezervuari rezerve.
6. Pistoletat e mbushjes me GLN do te jene bashkekohore dhe cilesisht te garantuara. Pjeset e tyre do t'ju nenshtrohen periodikisht kontrollit vizual e teknik, kryesisht per ndonje carje te mundeshme per te cilat do te kete sinjalizues automatik. Lidhjet teknologjike me rezervuaret do te garantohen nga sisteme tubash metalike te cilesise se larte. Teresia e bazamentit te betonit dhe vendosjes se distributoreve ne te do te jete konform parametrave rigorozisht te percaktuar. Paralelisht me distributoret do te ndertohet nje kanal i vogel per te garantuar grumbullimin e rrjedhjeve ne ndonje rast te mundeshem, e qe me tej do t'i drejtoje ato ne nje mini-depozite te posacme per te tilla raste.

- ***Per asgjesimin e mbetjeve***

3. Mbetjet jo te rrezikshme do te veçohen nga komponentet e pasterta e do te grumbullohen per nje depozitim e riciklim te mundeshem.
4. Mbetjet e rrezikshme ne te cilat do te bejne pjese ato vajore, vajra rrjedhese, agjente te ndryshem kimike, bojra, detergjente, etj. do te depozitohen ne nje kolektor te caktuar per grumbullimin e ketyre lloj mbetjeve.

- ***Per minimizimin dhe evitimin e zhurmave te mundeshme***

3. Vend-ndodhja e impiantit te GLN-se, eshte planifikuar te jete ne nje distance te mjaftueshme nga vendbanimet e sektoret sociale te komunitetit te zones, distance kjo qe minimizon efektin zhurme e nuk do te sjelle probleme e gjeneroje reaksion negativ te tyre.

- ***Per eliminimin e ndotjeve te ajrit***

2. Per ruajtjen e nje temperature konstante sidomos gjate stines se veres, si kusht i domosdoshem paraprak per minimizimin e ngritjes se temperatures ne depozitat e GLN-se, pjesa e siperme e depozitave mbitokesore deri ne bokaportin e furnizimit, do te jete e mbuluar me nje sistem dushi me uje qarkullues nga depozita e ujit te impiantit.

- ***Per menjanimin e korrozionit dhe carjes se depozitave***

1. Per menjanimin e gerryerjeve, carjeve nga korrodimi te depozitave, do te merren te gjitha masat paraprake dhe ato kontrolluese gjate funksionimit qe kemi permendur me siper.

- ***Per zgjidhjen e problemit te mbetjeve te ngurta***

1. Ne rast pune normale te impiantit te GLN-se nuk do te krijohen mbetje te ngurta. Vetem gjate pastrimit periodik te rezervuarit, proces ky qe kryhet normalisht nje here ne pese vjet, do te merren masa qe parashikojne nje rast te tille ose me vendosjen e nje vaske portative ose me ndertimin e nje vaske betoni 2m X 1m X 1m per grumbullimin e mbetjeve nga rezervuaret.

- ***Per zgjidhjen e problemit te furnizimit me energji elektrike***

1. Te gjitha pajisjet e mjetet si depozitat, linjat teknologjike, pompat, etj. ku ruhet, perpunohet e qarkullon GLN-ja, per te eliminuar rreziqet e krijimit ne to te ngarkesave elektrostatische, do te jene te tokezuara.

4. Per gjithë sistemin e linjave qarkulluese nuk do te kete saracineska nderperrese por bashkim me fillanxha, qe te jete e siguruar lidhja elektrike e vazhdueshme me ane te urave.

- **Per sigurimin e autobotit**

2. Autoboti do te jete i pajisur me zinxhirin e sigurise (shkarkimit) ndaj ngarkesave elektrostatische dhe ne te njejten kohe, para fillimit te zbrazjes (rimbushjes), do te tokezohe nepermjet ures lidhese tek pika e tokezimit (nyja) (shih gen-planin e objektit, rrjeti elektrik 0,4 Kv dhe tokezimi).

- **Per eliminimin e rasteve aksidentale si zjarre, shkarkime atmosferike, elektrike, etj.**

Ndertimi i impiantit te GLN-se ka patur parasysh dhe ka realizuar kerkesat teknike te vena nga Sektori i MNZ-se si me poshte:

- o Te vendosen rezervuaret mbi jasteke betoni.
- o Sistemi i pompave te vendoset 30 m larg rezervuareve te GLN-se.
- o Te ndertohet argjinature me bazament mur beton.
- o Mbi cdo rezervuar te vendoset sistem i ftohjes me uje.
- o Te ndertohet sistemi i shkarkimeve atmosferike.
- o Te ndertohet sistemi i kanalizimeve per dekantim dhe avakuim.

Duke respektuar dhe realizuar detyrat e lena nga MNZ-ja, mund te permendim se:

6. Per menjanimin e rasteve aksidentale si zjarre, shkarkimet, etj. do te jene ne gadishmeri ne vendin e caktuar 5 fiksa universal me kapacitet 10 litra seicili (3 ne depozitat dhe 2 ne aparatit distributor), dhe nje fikse e levizeshme 35 literse me rrota. Pajisjet shuarese do te jene te kater shkalleve te shuarjes se zjarrit.
7. Ne impiantin e GLN-se eshte parashikuar te vendoset nje depozite uji me kapacitet 60 m<sup>3</sup> uje.
8. Ne pika te ndryshme te impiantit te GLN-se do te jene te vendosura tabela kundra zjarrit.
9. Do te jene te afishuara rregulloret per mbrojtjen nga zjarri dhe ato te sigurimit ne pune.
10. Do te jete ne gjendje gadishmerie nje shkarkues elektrik

Duke qene se projekti ne te gjitha elementet e tij eshte i realizuar nga specialiste te fushave perkatese e do te zbatohet konform orientimeve te tyre, mendohet te mos kete asnje premise per rast aksidental. Eshte pikerisht pergjegjesia e larte me te cilen do te zbatohet ky projekt kushti themelor i garancise se banoreve te zonave perreth impiantit per mos pasje rasti te tille.

- **Per shtrimin dhe sistemimin e territorit**

3. I gjithë territori qe perfshin impiantin e GLN-se do te jete i shtruar e i sistemuar konform projektit ne parametra e standarte bashkekohore
4. Siperfaqe te gjelberuara do te jene ne pjese te ndryshme konform projektit dhe ne vecanti ne brezin qe do te kufizojë impiantin ne pjeset anesore.

- **Per sigurimin teknik te punonjesve**

2. Ne dokumentacionin bashkelidhur projektit, do te jene paraqitur rregullat e sigurimit ne pune, instruktazhi i vecante per kushtet e punes me lende djegese dhe masat e mbrojtjes nga zjarri, etj.

## MASAT REHABILITUESE, NE RAST NDOTJEJE DHE DEMENTIMI TE MJEDISIT

Masat per mbrojtjen e mjedisit, qe jane marre nga ana e shoqerise jane:

- rregullimi, sistemimi dhe rrethimi i territorit,
- instalimi i sistemit te seperimit te ujrave te grumbulluara nga kanalet siperfaqesore te objektit,
- jane bere kanalizimet e brendshme te objektit te lidhura me tubacionin kryesor qe shkarkohet ne kanalin prane objektit,
- sistemet e parandalimit te aksidenteve ne impiant:
  - sinjalizuesit e rrjedhjeve te mundeshme te GLN-se
  - sistemi i ftohjes se depozitave ne stinen e nxehte
  - sistemi ifikes se zjarrit aksidenta, etj.

## PROBLEMET SOCIALE

**Punesimi.** Sektori i shitjes se karburanteve dhe nenprodukteve te saj me shumice dhe pakice zen nje vend te vogel ne perqindjen e aktiviteteve te biznesit, ku pjesen me te madhe e zene sherbimet. Por megjithate duke marre parasysh kerkesen ne rritje per to, keto aktivitete jane per t'u marre ne konsiderate dhe ne numrin e te punesuarve. Per kete zone krijimi i 10 vendeve te reja pune paraqet nje mundesi per angazhim te banoreve te zones perreth.

Gjate periudhes qe impianti i GLN-se do te vihet ne funksionim nuk ka per te rezultuar asnje problem social, si dhe nuk do te perbeje asnje shqetesim per banoret e zones perreth. Ndonese ka nje numer te kufizuar punonjesish, eshte patur parasysh nga ana e administratorit te shoqerise qe te punesohen banore te kesaj zone.

Sic eshte parashtruar edhe ne Gen-Planin qe ndodhet se bashku me dokumentacionin e shoqerise objektet e banimit jane ne largesi me objektin ku zhvillohet aktiviteti.

**Bujqesia.** Ne nje kendveshtrim tjeter, Kavaja eshte nje rajon qe vite me pare eshte njohur si bujqesor, ndersa pas ndryshimeve te viteve te fundit, bujqesia nuk perben me bazen me te rendesishme ekonomike. Kjo vjen per shkak te shndrrimit te karakterit te zones ne teresi nga bujqesor ne urban. Nder aresyet e renies se sektorit bujqesor eshte dhe fakti qe njerezit nuk shfaqin interes per t'u marre me bujqesi, dhe ata po punesohen gjithnje e me teper ne sektore te tjere te tille, si industria dhe sherbimet.

## SIPERFAQJA PYJORE

Zona e zgjedhur per ndertimin e impiantit te GLN-se eshte miratuar aktualisht si zone per aktivitetet ekonomike jo ndotese. Pra eshte shesh i lire per ndertime objektesh ekonomike.

## FLORA, FAUNA, EKOSISTEMET

Vlerat faunistike ekzistuese dhe potenciale te zones nuk jane shume te pasura. Flora perbehet nga shume elemente te flores mesdhetare.

## TE DHENAT MBI KLIMEN

Klima e zones se Kavajes eshte klime tipike mesdhetare, qe karakterizohet me dimer te bute, ne raste te rralla me ngrica apo me rreshje debore.

Stina e veres karakterizohet me periudha te gjata te nxehti dhe thatesire, ndersa stina e vjeshtes sidomos muajt Nentor-Dhjetor ka sasine me te madhe te rreshjeve te shiut.

**Temperaturat.** Muajt Janar dhe Shkurt jane pergjithesisht muajt me te ftohte te vitit, gjate te cileve temperaturat minimale zbresin edhe nen zero grade, por temperatura mesatare e ketyre muajve luhetet midis 10-14 grade Celsius.

Muajt me te nxehte te vitit jane muaji Korrik dhe Gusht me nje temperature mesatare prej 22-26°C. Ne periudha te vecanta gjate ketyre 2 muajve temperaturat arrijne edhe 33-38 grade Celsius.

**Ererat.** Nga studimet shumevjecare te kryera rezulton se ne kete zone drejtimi i ererave eshte lindje-perendim dhe anasjelltas. Ererat qe fryjne ne kete zone, sidomos gjate stines se veres favorizohen edhe nga prania e detit qe ndodhet prane zones se qytetit Kavaje. Shpejtesia mesatare e eres eshte afersisht ne vlerat 1,6-1,8 m/sek.

**Reshjet.** Sasia mesatare vjetore e rreshjeve arrin 1.100-1400 mm. Muajt me me shume rreshje jane muajt Nentor, Dhjetor dhe Janar, ndersa sasia me e vogel e rreshjeve bie gjate muajve Korrik, Gusht, Shtator.

Zona e Kavajes karakterizohet pergjithesisht me vleren mesatare vjetore te rreshjeve te shiut te vendit.

**Diellzimi.** Ne zonen e Kavajes dhe perreth ditet me diell zene afersisht 280 dite/vit.

## HIDROGJELOGJIA E VENDBURIMIT

Vendi qe propozohet nuk ka probleme hidrogjeologjike. Nga studimet hidrogjeologjike vihet re se ne vendin ku eshte ndertuar ipianti i GLN-se nuk ka rezerva uji nentokesor.

## **P E R F U N D I M E:**

Duke pare projektin ne kompleksitetin e vet si nje Impiant Depozitimi dhe Mbushje te Bombolave me GLN per shitje me shumice dhe pakice te saj, mendojme se duke zbatuar me rigorozitet parametrat bashkekohore te zhvillimit te ketij lloji aktiviteti, duke e manaxhuar me kujdes e ne menyre te vazhdueshme ate, por dhe masat e siperpermendura per ruajtjen e permiresimin e mjedisit, pasojat negative qe shoqerojne natyrshem kete aktivitet do te jene te kontrolluara.

**Pergatiti VNM- ne:**

**Inxh.Mj.Raimina Hakrama**  
**Ekspert i VNM-se dhe Auditimit Mjedisor**

Ripaisje per leje mjedisore  
Objekti: "Impiant depozitimi dhe mbushje bombulash me GLN"

---

**Fatura e pageses se tarifes she sherbimit per lejen mjedisore te tipit B**